



Tallinna Linna  
Keskmajanduslik

# Piimasaaduste Väljaveo Kontrolljaama Teated.

Ilmub üks kord kuus Piimasaaduste Väljaveo Kontrolljaama väljaandel.  
Toimetuse aadress: Tallinn, Piimasaaduste Väljaveo Kontrolljaam, U. Sadama 2.  
Telef. 300-93 ja 300-92.

Nr. 2

9. veebruar 1937. a.

Nr. 2

## Kõigile Kontrolljaamas registreeritud piima- talitustele.

Piimatööstuslik tegevus nõuab ilmtingimata jää ja madala temperatuuri kasutamist. Jäätagavarad on tarvilikud piimatootvates majapidamistes, et vaevaga, hoolega ja kallilt toodetud piima hästi mahajahutada, kuna vastasel korral tema kvaliteet langeb ja ta muutub tarvitamiseks ja ümbertöötamiseks kõlbmatuks ehk paremal juhusel alaväärtuslikuks. Piimatööstused, kus piima ümbertöötamine sünnib ilma vastavate jahutusvõimalusteta, teevad kahju piimatoojatele, kuna nõrga jahutustagajärjel kannatab või väljatulek ja võikvaliteet, mille tagajärjel või eest maksetakse madalamat hinda. Teadlikud piimatööstuste tegelased ja teadlikud piimatoojad meil ja mujal kasutavad piimahoidmiseks, ümbertöötamiseks ja saaduste hoidmiseks rikkalikult jääd ja isegi külmetusmasinaid. Võikogumise kesklaod ja võiveo laevad on varustatud külmetusmasinatega, mis võimaldavad jahutamist kaugelt alla null kraadi, andes kõva talvise külma. Meie piimatööstused ja piimatoojad omas enamikus ei kasuta jäädki tarvilisel määral, et selle abil luua võimalusi piima ja tema saaduste otstarbekohasemaks hoidmiseks ja tööstusliku tegevuse korraldamiseks. Praegu on jäätagavarade kokkupaneku hooaeg. Teadlikud piimatööstuste juhid ja piimatoojad ei jäta jäätagavarasid soetamata. Kontrolljaam teeb kõigile piimatalituste tegelastele kohuseks:

1. Kõik eksportvõid valmistajad piimatalitused varustada tarviliste jäätagavaradega, selleks, et suvine piimatööstuslik tegevus võiks olla otstarbekohane ja tulemusterikas.

2. Võtta piimaühisuste peakoosolekute päevakorda piimatoojate

jääga varustamise küsimused, aidates selleks kaasa, et see teostuks piimatööstusliku tegevuse huvides, kohustades selleks kõiki piimatoojaid.

3. Kontrolljaam juhib piimatalituste juhatajate tähelepanu sellele, et viimasel ajal on osa meil valmistatud nõrgalt soolatud ja soolamata võist — seega mõnede II ja III rühma kuuluvate piimatalituste poolt valmistatud või valgevõitu. Palun neid piimatalitusi, kelle juures see viga on ette tulnud, võivärvimisele pöörata kõige tõsisemat tähelepanu ja teostada võivärvimist antud juhtnööride kohaselt ja hästi. I rühma kuuluvad piimatalitused, seega need kes valmistavad tugevasti soolatud võid peavad endiselt andma täiesti värvimata võid, nii kui see ka praegu ja hästi sünnib.

4. Või soolamise osas toimub tegevus rahuldavalt, kuid siiski on soovitatav ja vajalik, et mõned piimatalitused, kes kuuluvad II rühma, seega peavad valmistama nõrgalt soolatud võid, kuid siiski soolavad võid kaunis tugevasti, jätaks või soolamise nõrgemaks. See nõue ei ole maksev kõikide nõrga soolaga võid valmistajate piimatalituste suhtes, kuna enamus nõrga soolaga võid valmistajaid piimatalitusi annavad hästi ja nõuetekohaselt nõrgalt soolatud võid. I rühma kuuluvad, seega tugevasti soolatud võid valmistajad piimatalitused peaks vähesel määral tugevamini võid soolama, kuna paljude nimetatud piimatalituste poolt valmistatud või on nõrgavõitu soolatud. See nõue ei ole samuti maksev kõikide I rühma kuuluvate piimatalituste suhtes, kuna osa neist valmistab võid, mis hästi soolatud.

Või värvi ja soolamise küsimusi meelde tuletades, palun neid küsimusi võtta teadlikult, tähelepanelikult ja suurima hoolega, et mitte ei tuleks ette värvimise ja soolamise rikkeid, mis halbu tagajärgi annavad.

5. Viimasel ajal on ettetulnud, et mõned piimatalitused löövad või halvasti tünni. Tünnis esinev või on sisselöömiselt kore, sisaldab palju ebamääraselt suuri auke, mille tagajärjel on esinemisel ebameeldiv ja kaubanduses vastu võtmata. Sagedasti on tünnide kokkupanek ja vitsade kinnitamine halb. Vitsad on mõnel juhusel ebamääraselt paljude naelttega kinni löödud, mis kuidagi ennast põhjendada ei lase. Nimetatud asjaoludele piimatalituste juhatajate tähelepanu juhtides, palun loetletud pahed kõrvaldada, et meie või esinemine oleks kõigiti korralik ja meeldiv, mis häbi ei teeks meie või nimele.

6. Praegu on piimatalituste aastaaruannete koostamise aeg. Nimetatud küsimusega Kontrolljaam palub rutata, koostades aruanded õigelt ja nõuetekohaselt, esitades need võimalikult ruttu Kontrolljaamale, et avaneks võimalus koostada ülemaalist piimatalituste tegevuse ülevaadet ja seda aastaraamatuna kiiremalt väljaanda. Aruannete koostamisel tuleb silmaspidada, et P. K. „Võiekspordi“ poolt piimatalitustele välja makstud rahalised preemiasummad meieritele, juhatusliikmetele ja I ning II klassi piimatoojatele saaks aruannetes näidatud vastaval kohal ja õieti. Tähendatud preemiade arvestamiseks tuleb pearaamatus avada eri arve ja väljamaks teostada selle kaudu, kuid mitte kulude ega ka piima-

tööstuse arve kaudu. Aruandes tulevad P. K. „Võiekspordilt” saadud ja piimatalituse poolt väljamakstud preemiad näidata veel üksikasjalisemalt aruande planketil olevas tabelis „Andmed P. K. „Võiekspordilt” saadud preemiade kohta”. Tähendatud tabel on k. a. kirjastatud aruannete planketil olemas, aga nendel piimatalitustel, kes kasutavad eelmise aasta plankette või lasevad oma tegevusearuande trükkida, tuleb aruandele täiendavalt juurelisada järgmine tabel:

Andmed P. K. „Võiekspordilt” saadud preemiade kohta.

Makstud preemiaid		Saadud preemiaid	
1. I ja II kl. piima- toojatele . . . . . Kr.....		1. I ja II kl. piima- toojatele . . . . . Kr.....	
2. Juhatusliikmetele . „ .....		2. Juhatusliikmetele . „ .....	
3. Meierile . . . . . „ .....		3. Meierile . . . . . „ .....	
Kokku Kr.....		Kokku Kr.....	

Muus osas tuleb aruande täitmisel silmaspidada varem antud juhtnõore, mis on ilmunud Kontrolljaama Teadetes nr. 2 — 1935. a.

Ühispiimatalituste aruande planketid on saadaval Eesti Ühistege-  
lises Liidus — Tallinn, Narva mnt. 27 ja Põllumajanduslikus Kirjastus-  
ühisuses, Tallinn, Suur-Karja täu. 2. Erapiimatalituste aruande plan-  
ketid on saadaval ainult viimases.

Kontrolljaam.

## Eesti eksportvõi ja juustu kvaliteedi määra- miste tulemusi 1936. a.

Eksportvõi väljaveo kontrolli teostamise tulemusi vii-  
mase 4 aasta kohta kokkuvõttes, saame alljärgneva ülevaate väl-  
javeoks esitatud või kvaliteedi seisukorrast.

Aastad	Väljaveo kontrolli teostamiseks esitati võid  tünni	Kvaliteedi kontrolli teostamisel määrati					
		I sorti		II sorti		Väljaveoks keelati kvaliteedi pärast	
		tünni	%	tünni	%	tünni	%
1936	236.086	226.012	95,7	9.675	4,1	399	0,2
1935	229.559	220.819	96,8	6.661	2,9	576	0,3
1934	217.313	207.817	95,6	8.723	4,0	773	0,4
1933	199.067	176.920	88,9	20.308	10,2	1.839	0,9

Ülevaatest nähtub, et arvates meie võitoodangu madalseisust  
1933. a., on ühes võitoodangu tõusuga tõusnud ka või kvaliteedi tase.

Kui 1933. a. võitoodangust oli I sordi võid 88,9%, siis möödunud 1936. aastal oli I sordi võid 95,7%. Ühes sellega tuleb äramärkida, et möödunud 1936. a. oli I sordi võid 1% vähem, kui 1935. a., kus I sordi võid valmistati 96,8%. Selle juures on II sordi või hulk 2,9% pealt 1935. a. tõusnud 4,1% peale, kuna kvaliteedi pärast väljaveoks keelatud võikogus on sama ajajooksul 0,3% pealt langenud 0,2% peale. Nõnda on või kvaliteedi tase kõrgemast, seega I sordist, 1% võrra langenud ja madalamast, seega väljaveoks kõlbmatuks tunnistatud võikogusest 0,1% võrra tõusnud II sordi tasemele. Nimetatud või kvaliteedi liikumisest ei saa välja lugeda otsekohest või kvaliteedi langust, kuid asi on siiski pisut häirivas seisukorras, mis osalt võib tingitud olla meie piimatalituste sisseseadete ja piimatoojate majapidamistes tarvituselolevate piimahoiu- ja piimaveonõude iganemisest ja vananemisest ja osalt on tingitud mõnesugustest turunõuete täpsema rahuldamise püüetest võikontrolli teostamisel, mis iseäranis teraval kujul esinesid saksa turu nõuete rahuldamise osas. Või sortidesse määramisel on juurde tulnud uus mõjuv tegur, mis tingitud turunõuete rahuldamise püüetest. Kuna möödunud aastal on kõikidele piimatalitustele ülesandeks tehtud erinõuete kohast võid valmistada, milliseks otstarbeks piimatalitused on jagatud vastavatesse võivalmistus rühmadesse, mille tagajärjel nad on kohustatud valmistama ka eritüübilisi või liike. Tüübi nõuetele — iseäranis värvilt ja soolamiselt — mittevastavalt valmistatud või langeb selle tagajärjel I sordist II sorti, mis osaliselt on vähendanud I sorti kuuluvat või %, andes möödunud aastal lõpptulemusena 95,7% I sorti kuuluvat võid.

Üle 16% veesisaldavuse pärast on möödunud 1936. a. väljaveoks keelatud 1.935 tunni ehk 0,6% ja alakaalu, halva pakkimise ja muudel põhjustel 415 tunni ehk 0,2% esitatud võist. Nõnda on väljaveokeelu alla pandud 2.209 tn. võid, ehk 1% üldisest võikogusest. Väljaveetud on aasta jooksul ainult I sorti kuuluvat võid, kuna II sordi ja väljaveoks keelatud või liigid on täies ulatuses realiseeritud siseturu kaubanduses. Meie või — kui tervik, on aasta jooksul hinnatud keskmiselt 12 palliga.

Arvesse võttes olukorda, et kõik meie piimatalitused on jagatud rühmadesse — vastavalt neilt nõuetavale võitüübile, ei ole huvituse tähelepanna, kui kõrge kvaliteediga võid harilikkude hindamiste kohaselt valmistavad vastavasse rühma kuuluvad piimatalitused. Vastavate andmete kokkuvõtetes selgub, et

I rühma kuuluvad piimatalitused andsid 101.395,5 tn. tugevasti soolatud võid, sellest I sorti 97,3%.

II rühma kuuluvad piimatalitused andsid 32.468 tn. nõrgaltsoolatud võid, sellest I sorti 94,4%.

III rühma kuuluvad piimatalitused andsid 91.149 tn. soolamata võid, sellest I sorti 94,0%.



IV rühma kuuluvad piimatalitused andsid 11.074 tn. soolamata võid, sellest I sorti 84,6%.

Möödunud aastal valmistatud või kvaliteedi tase kuude viisi selgub alljärgnevast ülevaatest:

1936. a. valmistati I sordi võid (värskest hinnatud)

Jaanuarikuul . . . . .	95,2%	Juulikuul . . . . .	97,1%
Veebruarikuul . . . . .	97,6%	Augustikuul . . . . .	97,0%
Märtsikuul . . . . .	96,9%	Septembrikuul . . . . .	95,6%
Aprillikuul . . . . .	94,6%	Oktoobrikuul . . . . .	94,9%
Maikuul . . . . .	92,7%	Novembrikuul . . . . .	95,0%
Juunikuul . . . . .	95,8%	Detsembrikuul . . . . .	96,3%
		Aasta keskmine . . . . .	95,7%

Olles aasta jooksul kui tervik hinnatud keskmiselt 95,7% I sorti, langeb kvaliteedi tase kõige madalamale maikuul, andes I sordi võid 92,7%. Ülejäänud kuudel püsib või kvaliteet peaaegu ühtlasel tasemel, minnes alla aasta keskmist taset ülemineku aegadel, seega kevaldel aprilli- ja maikuudel ja sügisel oktoobri- ja novembrikuudel. Muudel kuudel püsib enam-vähem aasta keskmisel tasemel, mõnel kuul siiski aasta keskmist taset kuni 2% ületades.

1936. aastal väljaveo kontrolli teostamiseks esitatud või kvaliteet maade järgi kujunes alljärgnevaks:

	Võid esitunud piimatalituste arv	Esitatud võid tühnides	I sordi võid %	Aasta keskmine pall	Kestvuskatsete hindam. aasta keskmine pall
Virumaa . . . . .	25	22.775	94,2	12,0	11,6
Järvamaa . . . . .	24	31.674,5	95,2	12,0	11,6
Harjumaa . . . . .	23	17.306	95,8	12,0	11,8
Läänemaa . . . . .	24	17.686	93,8	12,0	11,4
Saaremaa . . . . .	12	9.159	95,3	12,1	11,6
Pärnumaa . . . . .	50	28.407	94,1	12,0	11,8
Viljandimaa . . . . .	44	40.256,5	95,3	12,0	11,8
Tartumaa . . . . .	51	35.094,5	94,8	12,0	11,7
Võrumaa . . . . .	25	19.830	95,7	12,1	11,7
Valgamaa . . . . .	9	13.571	97,9	12,1	11,9
Petserimaa . . . . .	1	347	75,5	11,8	11,9
<b>Kokku</b>	<b>288</b>	<b>236.086,5</b>	<b>95,0</b>	<b>12,0</b>	<b>11,7</b>

I sordist on maha arvatud see osa I sordi võid, mis suure vee %, alakaalu ja muudel põhjustel väljaveoks keelatud. Esimesel kohal püsib endiselt Valgamaa.

Käsitäes organoleptiliste määramistega teostatakse ka või laboratoorset kontrolli. Vee sisaldavuse kontrolli teostamine on nõudnud 1936. a. 33714 laboratoorset määramist. Massiliste vee-% määramiste tagajärjel on selgunud, et kontrolli teostamiseks ette pandud eksport- või sisaldas vett kuude viisi keskmiselt:

Jaauuar . . . . .	14,61%	Juuli . . . . .	14,84%
Veebruar . . . . .	14,57%	August . . . . .	14,89%
Märts . . . . .	14,63%	September . . . . .	14,89%
Aprill . . . . .	14,53%	Oktoober . . . . .	14,45%
Mai . . . . .	14,62%	November . . . . .	14,33%
Juuni . . . . .	14,88%	Detsember . . . . .	14,29%

Aasta keskmine 14,63%, eelmisel 1935. a. oli aasta keskmine veesisaldavus 14,69%.

Kõige madalam veesisaldavus oli 10% ja kõige kõrgem 23,2%. Üle lubatud normi, seega üle 16% vett sisaldasid 1935 tn. võid ehk 0,6% võikogusest, 296 proovi ehk 0,91% proovide üldarvust. 13—15,9% vett sisaldasid 31.583 võiproovi ehk 96,61% üldarvust, 14—16% vett sisaldasid 27 712 proovi, ehk 84,74% proovide arvust.

Võirasva sisaldavus meie võis 1936. a. andmetel oli 81—86,5%, millejuures keskmine võirasva sisaldavus oli 83,5%.

Soola sisaldavuse reguleerimine toimus möödunud 1936. aastal järjekindlusega, arvesse võttes turgude nõudeid nimetatud võiomaduste suhtes. Nõnda on Põhja-Inglismaale minevat võid püütud soolata eeldusega, et ta sisaldaks keskmiselt 1,5% ja Saksamaale minevat võid nii, et ta sisaldaks 0,5—1% soola. Vastavate määramiste tagajärjel on selgunud, et meie või soola sisaldavus, vastavalt kestvusproovide sesoonidele 1936. a., oli järgmine:

	Põhja-Inglise või	Saksa turu või
Talvisel sesoonil keskmiselt . . . . .	1,51%	1,10%
Kevadisel „ „ . . . . .	1,46%	1,08%
Suvisel „ „ . . . . .	1,34%	0,97%
Sügisel „ „ . . . . .	1,34%	0,92%
Keskmiselt-aasta kohta . . . . .	1,39%	1,0%

Soolasisaldavuse kõikumine aasta I poolal Saksamaale mineva või juures oli teravalt esile tulev, kuid aasta II poolal võttis ühtlase ilme ja kannab käesoleval ajal stabiilset iseloomu, mis tingitud turgude nõuetekohasemast varustamisest vastavat liiki võiga ja valmistamise stabiilsemast iseloomust. Üldjoontes on soolase või juures nõuetekohane soolase või maitse vastava valmistamisega esile kutsutud. Lahendatud on ka või värviküsimus vastavalt turunõuetele.

Meie väljaveo või R. M. arv ja refraktsioon 40°C juures 1936. aasta määramistel kuude viisi kõikusid alljärgnevatel piirides:

		R-M. arv	Refraktsioon 40° C
Jaanuar . . . . .	min.	25,35	41,57
	keskm.	27,09	42,38
	maks.	29,32	42,94
Veebruar . . . . .	min.	26,84	41,70
	keskm.	28,65	42,59
	maks.	30,66	43,09
Märts . . . . .	min.	27,33	41,62
	keskm.	29,08	42,67
	maks.	31,87	43,15
Aprill . . . . .	min.	28,51	41,30
	keskm.	30,52	42,19
	maks.	32,31	42,85
Mai . . . . .	min.	28,82	41,30
	keskm.	30,54	42,03
	maks.	31,90	42,93
Juuni . . . . .	min.	29,81	41,65
	keskm.	31,29	43,17
	maks.	32,89	43,90
Juuli . . . . .	min.	24,86	43,40
	keskm.	27,69	44,58
	maks.	30,36	45,48
August . . . . .	min.	25,74	44,13
	keskm.	27,43	44,88
	maks.	29,70	45,29
September . . . . .	min.	26,18	44,18
	keskm.	27,56	44,81
	maks.	29,04	45,27
Oktoober . . . . .	min.	25,30	43,30
	keskm.	27,41	44,08
	maks.	29,26	44,82
November . . . . .	min.	25,41	41,43
	keskm.	26,89	42,33
	maks.	28,27	43,38
Detsember . . . . .	min.	26,18	41,82
	keskm.	27,63	42,17
	maks.	29,81	42,39
Aastas . . . . .	min.	24,86	41,30
	keskm.	28,48	43,16
	maks.	32,89	45,48

Meie eksportvõli üldised omadused ja nende stabiilsus on väljakujunenud ja püsivad. Võli kvaliteet ja muud omadused on viidud rahuldavale tasemele, mida järjekindlalt tuleb veelgi tõsta ja väljaarendada. Võikvaliteedi edaspidine tõstmine oleneb peamiselt piimatalituste ümber organiseeritud põllumeeste kultuurilise taseme ja jõukuse tõusust ja majapidamiste korrastamisest, millele kõigiti tuleb kaasa aidata.

Juustu väljaveo kontrolli teostamine, see tähendab juustu kvaliteedi määramine ja muud nõuded juustu omaduste, väljanägemise ja üldise korralikkuse suhtes, võttis möödunud 1936. aastal kindla kuju ja nõudlikuma iseloomu, kui see oli eelmistel aastatel. Enne 1936. aastat toimus juustu kontrolli teostamine mitmesugustes tingimustes, linna mööda laialipaisatud ladudes ilma alalise järelvalveta, millejuures juustu kvaliteedi määramine toimus pisteproovide süsteemi alusel, kusjuures hindamisele kuulusid 5—6 rattast üks. Möödunud aastal on nimetatud kontrolli teostamise moodus ja juustu kvaliteedi määramiseviis täiesti kõrvale heidetud, kui otstarbekohaseid väljaveo kontrolli teostamise nõudeid mitterahuldav kontrolli teostamiseviis, millejuures juustu kvaliteedi liigid juustu kvaliteedi astmete järgi jäid esile toomata ja juustudel märkimata. Otstarbekohaselt läbiviidud juustu kontrolli teostamise süsteem ja kord võeti Kontrolljaama poolt tarvitusele 1. jaan. 1936. aastal, mis hiljem Põllutööministri määrusega juustu väljaveo kontrolli teostamiseks (R. T. nr. 50 — 1936. a.) maksma pandi. Uue juustu kontrolli teostamise korraga, mis tarvitusele võetud 1. jaan. 1936. a., võetakse kvaliteedi määramisele iga üksik juusturatas eraldi, seega määratakse iga juusturatta kvaliteet eraldi ja igal juusturattal tuuakse see esile tarvitusele võetud märkimiseviisiga. Juustude kvaliteedi määramisel esitatakse igale juusturattale kindlad nõuded tema üldiste omaduste ja kvaliteedi seisukohalt, silmaspidades üldiseid turunõudeid ja nende rahuldamise püüeid. Hää ja korralik juusturatas peab kaaluma vähemalt 65 kg, peab olema täiesti puhas, terve välimusega, seega ilma pragudeta, vormilt vajumata, kerkimata, proportsionaalsete mõõtudega ja ei tohi sisaldada üle kahe puuriaugu, mis hästi kinnipandud peavad olema.

Juustu maitset, lõhna ja konsistentsi hinnatakse 15 pallilise süsteemi järgi, kusjuures 12 ja enam palliga hinnatakse I sordi juustud. 11 ja 10 palliga hinnatakse II sordi juustud ja alla 10 palli hinnatakse väljaveoks keelatud juustud. Maitse, lõhna ja konsistentsi kõrval kuuluvad hindamisele juustudes esinevad augud, nende suurus, loomulik ja korrapärane asendus. Aukude nõuetekohane omadus märgitakse tähtedega A, B ja C, millejuures korrapärased ja suured augud märgitakse tähega A. Nimetatud aukude läbimõõt peab olema umbes 2 sm. B liiki hinnatakse keskmiste aukudega ja C liiki hinnatakse väikeste aukudega juustud. Ülaltoodud nõuetest väljamineks 12 ja enam palliga A liiki hinnatakse suurte ühtlaste aukudega, puhta lõhna ja maitsega, puhta ja ilusa välimusega, korraliku konsistentsiga ning

proportsionaalsete mõõtudega juustud, kaaluga mitte alla 65 kg ratas. 12 palliga B liiki hinnatakse keskmiste ühtlaste aukudega, kuid muus osas samade omadustega, kui 12 palliga A liiki hinnatud juustud. Augu läbimõõt peab olema umbes 1,5 sm. 11 palliga A liiki hinnatakse suurte ühtlaste aukudega, kuid vähemate maitse- ja välimusvigadega juustud ja suurte, liiga sagedate ja ebaühtlaste aukudega ja puhtamaitsega juustud. 11 palliga B liiki hinnatakse keskmiste ühtlaste aukudega vähemate maitse- ja välimusvigadega juustud ja keskmiste, liiga sagedate või ebaühtlaste aukudega puhtamaitsega juustud. 10 palliga A, B ja C liiki hinnatakse juustud augu suuruse järgi, kuid millede kvaliteet ei võimalda nende hindamist 12 ja 11 palliga, kuid mis siiski on kõlbulikud väljaveoks konservjuustuks ümbertöötamiseks. Alla 10 palliga hinnatakse kõik juustud, millede juures esinevad mitmesugused vead, mis ei võimalda nende väljavedu, kui konservjuustuks tarvitavat toorainet. Siia kuuluvad ebamääraselt pragunenud, kerkinud, halva maitse ja lõhnaga, seest hallitanud ja muude suurte vigadega esinevad juustud.

Kõik juustud, mis hinnatud vähemalt 12 palliga A ja B liiki, tembeldatakse rohelistvärvilise kontrolltempliga. 11 palliga A ja B liiki hinnatud juustud tembeldatakse punasevärvilise kontrolltempliga. 10 palliga hinnatud juustud tembeldatakse violetvärvilise templiga, mis äramärgib, et juustud on kõlbulikud ainult ümbertöötamiseks. Alla 10 palliga hinnatud juustudele kontrollkomisjon lõikab tähed V. K., mis tähendab — väljaveoks keelatud.

Peale juustude sortidesse määramist saadetakse juustuproovid laboratooriumi rasva % määramiseks kuivaines. Peale rasva % selgumist kleebitakse juustudele vastavad kontrollmärgid, milledega juustu rasvasisaldavus äramärgitakse. Peale seda avaneb võimalus juustude pakkimiseks vastavalt määrustes ettenähtud korras.

Hollandi-, bakstein- ja konservjuustud hinnatakse samuti 15 pallilise süsteemi järgi, arvesse võttes nende sellekohaseid omadusi ja väljanägemist. Kõikide juustude väljavedu on võimaldatud ainult kontrollkomisjoni järelvalve all plombeeritud kastides, varustatult kõigi nõuetavate templit ja märkustega. Väljaveo kontrolli teostamiseks peavad juustud kontrollkomisjonile esitatud olema vähemalt 4 päeva enne väljavedu.

Eelpooltoodud juustu väljaveo kontrolli teostamise ja juustukvaliteedi määramisekord võimaldab saada ülevaadet meie juustu kvaliteedi seisukorrast üldse, võimaldades ühtlasi ülevaadet meie juustu kvaliteedi kohta, mis esines rahvusvahelistel turgudel. Nõudlik ja süsteemiviidud juustu väljaveo kontrolli teostamine on edukalt parandanud meilt väljaveetud juustu kvaliteeti, tuues täiel määral esile tema puudused, samuti ka kvaliteedilised väärtused. Samuti on kaitsitud välisturgude nõuete rahuldamine. Juustu kvaliteedi parandamist ja tõstmist soodustab ja edendab paremate juustuliikide hinnale juurdemaksu teostamine vastavalt Vabariigi Valitsuse otsusele (R. T. nr. 50

— 1936. a.). Juurdemaksu alla kuuluvad täisrasvased — mis sisaldavad vähemalt 45% rasva kuivaines — järgmised juustu liigid, kui nad on väljaveetud:

12 palliga A liiki hinnatud juustule	25 senti	1 kg eest
12 „ B „ „ „	20 „ „ „	„ „ „
11 „ A „ „ „	20 „ „ „	„ „ „
11 „ B „ „ „	15 „ „ „	„ „ „

Bakstein ja hollandi I sordi juustule 15 „ „ „

Konservjuustule, kui sisaldab 50% rasva kuivaines 20 s. 1 kg eest

Möödunud 1936. a. andmeid kokkuvõttes, selgub, et väljaveo kontrolli teostamiseks ettepanud ja väljaveetud juust esines alljärgnevat juustu kvaliteedi klassides:

	Väljaveoks esitatud juust		Väljaveetud juust
12 palli A liik	268 ratast — 14,0%	264 ratast	— 21,3%
12 „ B „	218 „ — 11,5%	207 „	— 16,7%
11 „ A „	135 „ — 7,1%	118 „	— 9,5%
11 „ B „	669 „ — 35,3%	590 „	— 47,7%
10 „ A „	4 „ — 0,3%	— „	—
10 „ B „	110 „ — 5,8%	10 „	— 0,8%
10 „ C „	121 „ — 6,3%	49 „	— 4,0%
9 „	375 „ — 19,7%	— „	—
<b>Kokku 1.900 ratast — 100,0%</b>		<b>1.238 ratast — 100,0%</b>	

Keskmine ratta kaal oli umbes 75 kg.

Täiesti nõrga kvaliteediga, seega 9 palliga hinnatud juustu esines 375 ratast, ehk 19,7% üldarvust. Peale selle — ehk küll vähe parema kvaliteediga, 10 palliga hinnatud juustu — 235 ratast ehk ligi 12,5%, seega nõrga kvaliteediga juustu kokku 32% juustu üldarvust. Hää kvaliteediga juustu esines 621 ratast ehk 28,6%, millest 12 palliga A liiki hinnatud juustu 268 ratast ehk 14% üldarvust. Rahuldava kvaliteediga juustu esines 669 ratast ehk 35% üldarvust.

Väljaveetud juustu kvaliteet on kõrgema tasemega, millejuures I klassilist juustu kuulub sinna hulka 21,3%. Kuid üldiselt moodustab hää kvaliteediga juust 47,5% väljaveost, rahuldava kvaliteediga juust 47,7% ja nõrga kvaliteediga juust 5,8% väljaveost. Nõrga kvaliteediga juust on saadetud juustu konservitööstustele, kui proovikaup.

## P. K. Võiekspordi poolt maksetavate preemiate arvestamisest.

Teatavasti kinnitas möödunud aasta lõpul P. K. Võiekspordi esinduskogu preemiate maksmise juhised piimatoojatele, ühingu juhatustele ja meieritele. Sisuliselt on käesolevad preemiad kvaliteedimaks ja peaks tõhusalt kaasa aitama meie või kvaliteedi kestvuse tõstmisele.

Et ära hoida segadusi ja arusaamatusi preemiate maksmisel, selleks peatume allpool preemiate väljamaksmise aluste ja korra juures.

Preemiat maksetakse eksportvõi eest, mis Piimasaaduste Välja-veo Kontrolljaama poolt on hinnatud esimesse sorti. Teise sorti ja siseturgu määratud ning kestvusprooviks võetud või pealt preemiaid ei makseta.

Algreemiaks on P. K. Võiekspordi nõukogu poolt 1936. a. eest kindlaks määratud piimatoojatele Kr. 1.50, ühistegelise piimatalituse juhatuse liikmetele Kr. 0,15 ja meieritele Kr. 0,15 senti tunnilt, mis P. V. Kontrolljaama poolt on määratud 1. sorti ja kui kestvusproovide teisel hindamisel või on aasta keskmisena hinnatud 12 palli. Kui aasta keskmine pall kestvushindamisel on alla 12 palli, siis vähendatakse algreemiat 5% võrra iga 0,1 palli pealt, mis on alla 12-ne palli. Siinkohal olgu märgitud, et P. V. Kontrolljaama poolt arvatakse keskmine aasta hindepall sel teel, et kestvusperioodide hindamisetulemuste keskmiste väljaarvamisel võetakse arvesse ka vastava kestvusperioodi jooksul P. V. Kontrolljaama esitatud või hulk. On arusaadav, et lihtne aritmeetiline hindeperioodide tulemuste aasta keskmine on lahkumisev eeltähendatud viisil P. V. Kontrolljaama poolt väljaarvatud parandatud keskmisest. Kuna aga P. V. Kontrolljaama poolt väljaarvestatud keskmine pall on sisuliselt õiglasem ja et ka premeerimise juhised seda nõuavad, siis on ka P. K. Võiekspordi poolt preemiate väljaarvamise aluseks võetud P. V. Kontrolljaama poolt määratud keskmine hindepall.

Preemiat ei maksta kui vastava piimatalituse või kestvusproovide teisel hindamisel aasta keskmisena on hinnatud vähem kui 10,5 palli.

Eraapiimatalitused saavad osa ainult piimatoojate ja meierite preemiatest ühistel alustel ühistegeliste piimatalituste piimatoojate ja meieritega. Juhatuse liikmete preemiaid saavad ainult ühistegeliste piimatalituste juhatuse liikmed.

Piimatoojatele määratud algreemiat vähendatakse iga liigvee (üle 16%) juhu pealt 5% võrra ja iga hallituse juhu pealt 20% võrra.

Juhatuse liikmete ja meierite preemiat vähendatakse kuni kolme liigvee juhu pärast 5% võrra igalt juhult; nelja liigvee juhu pärast 50% võrra; viie ja rohkema liigvee juhu esinemisel jäävad meieri ja juhatuse liikmete preemiad ära. Hallituse ühekordsel esinemisel vähendatakse preemiat 20% võrra; 2 hallituse juhu pealt 50% võrra ja kolme või enamkordsel hallituse esinemisel preemiat ei makseta.

Või vead ja liigvee juhud võetakse arvesse kogu 1936. aasta kohta P. V. Kontrolljaama poolt esitatud andmetel.

Preemiat aga maksetakse esimese sordi eksportvõi pealt mis saadetud P. K. Võiekspordile alates 1. V. 1936. a. kuni 31. XII. 1936. a.

P. K. Võiekспорт on preemiad iga piimatalituse kohta preeerimiste juhistel alusel välja arvestanud ja piimatalitustele vastavad arved



välja saatnud, milles eraldi märgitud piimatoojatele, juhatusliikmetele ja meieritele kuuluvad preemia summad.

Piimatalituste ülesandeks on hoolitseda selle eest, et preemia summad oleks õieti ja õigetele isikutele edasi antud.

Juhatuse liikmetel määratud preemia summa tuleb jagada juhatus liikmete vahel vastavalt juhatus poolt kindlaksmääratud summades iga liikme kohta.

Meieritele määratud preemia tuleb meieritele välja maksta. Kui piimatalitust on alates 1. V. 1936. a. juhatanud mitu meierit, siis tuleb maksta igale neist preemiat selle või pealt, mis valmistatud piimatalituses vastava meieri ametisoleku ajal.

Piimatoojatele määratud preemia tuleb välja maksta piimatoojatele piimatalitusesse 1936. aasta jooksul toodud I ja II klassi piima eest, kusjuures preemiasuurused olgu üksteisega vahekorras 3 : 2 esimese klassi piima kasuks. Piima kvaliteedi klasside määrajaks on määruste nõuete kohaselt teostatud reduktaasi proovid iga piimatooja piimast eraldi.

Et preemiate jaotamine piimatoojate vahel toimuks ühtlaselt ja õiglaselt vastavalt premeerimiste juhiste ettekirjutusele, selleks soovitame alljärgnevat talitusviisi:

1) Tuleb teha vastavad nimekirjad ja eraldi kokkuvõtted mitu kg I ja mitu kg II klassi piima tõi piimatalitusesse iga üksik piimatooja 1936. aasta jooksul.

2) Tuleb teha eraldi kokkuvõtted mitu kg I ja mitu kg II klassi piima toodi üldse piimatalitusesse 1936. aasta jooksul.

Kui tähendatud eeltööd tehtud, siis tuleb kindlaks määrata preemia summa, mis langeb iga kilogrammi I klassi ja kg II klassi piimale, s. o., tuleb leida väljamaksu üksus niihästi I kui ka II klassi piima kg kohta.

Kuidas seda teha, selleks alljärgnev näide:

N piimatalitusesse toodi 1936. aasta jooksul

I klassi piima . . . . .	1.590.275 kg
II klassi piima . . . . .	1.749.292 kg

Jüri Tamm tõi piimatalitusesse 1936. a. I kl. piima 30.120 kg ja II kl. piima 20.215 kg.

Piimatoojatele määratud preemia kogusumma on Kr. 4.395.—. Et kindlaks määrata preemia summat 1 kg I kl. piima kohta, selleks tuleb preemia kogusumma Kr. 4.395.— jagada I klassi piima premeerimiste üksuste ( $1.590.275 \times 3$ ) ja teise klassi piima premeerimise üksuste ( $1.749.292 \times 2$ ) summaga ja saadud jagatis korrutada kolmega.

Eelmistest andmetest koostatud valem oleks järgmine:

$$X_1 = \frac{4.395}{(1.590.275 \times 3) + (1.749.292 \times 2)} \times 3 = 0,15944 \text{ senti}$$

Teise klassi piima ühe kg preemia saame sel teel, et korrutame eeltoodud jagatist kahega.

$$X_2 = \frac{4.395}{(1.590.275 \times 3) + (1.749.292 \times 2)} \times 2 = 0,10629 \text{ senti.}$$

1 kg preemia väljaarvamisel on tarvilik jagamine läbi viia võimalikult täpsalt ja soovitatav vähemalt kuni 0,00001 sendi täpsuseni, et preemiade jaotamine oleks võimalikult täpne. 1 kg preemia korrutades vastava klassi piima kg arvuga, saamegi preemia summad üksiku piimatooja kohta.

Piimatoojate preemiade väljamaksmiseks on soovitatav koostada alljärgnev tabel (arvud on võetud eeltoodud näitest):

Piimatoojate preemiade väljamaksu tabel.

1 kg I kl. piima preemia 0,15944

1 kg II „ „ „ 0,10629

Jrjk. nr.	Piimatooja nimi	Piima toonud 1936. aastal		P r e e m i a		Kokkn	Allkiri
		I kl. kg	II kl. kg	I kl. Kr. s.	II kl. Kr. s.		
I	Jüri Tamm	20.120	20.215	48.02	21.49	69.51	Jüri Tamm
<b>Kokku</b>		<b>1.590.275</b>	<b>1.749.292</b>	<b>2.535.67</b>	<b>1.859.33</b>	<b>4.395.—</b>	

Tabeli koostamine on soovitatav sellepärast, et tabeli kokkuvõttes annavad otsekohe kontrollimise võimalused preemiade õige jaotamise kohta.

Preemiade väljamaksmisel tuleb silmas pidada ka tempelmaksu seaduse nõudeid. Tempelmaks tuleb tasuda samal viisil ja määral kui või kuarvete väljamaksmiselgi.

Preemia summad tuleb välja maksta neile isikutele, kellele need määratud. Preemia summade kasutamine muuks otstarbeks ja nende väljamaksmine kõrvalistele isikutele on keelatud. Premeerimise juhiste ettekirjutuse kohaselt (§ 7) nende määruste rikkumisel vastav piimatallitus järgneval aastal preemiaid ei saa.

Kui preemia-saajad loobuvad preemiatest ühingu kasuks, võib ühing tema kasuks loobunud summadega talitada oma äranägemise järgi. Sel korral tuleb aga loobujalt võtta allkiri preemiatest loobumise kohta.

Kõik preemiade jaotamisega seoses olev kirjavahetus ja arvepidamise andmed tuleb alles hoida tarviduse korral esitamiseks P. K. Võiekspordi esindajale, kellel on õigus revideerida preemiade jaotamist.

## Jääd piimajahutamiseks!

Agr. J. Saarsoo.

**Piimaühisused organiseerigu ühist jäävõtmist oma liikmetele. Jäävõtmise mehhaniseerimisest.**

Piima väärtust rikkuvate piimapisilaste elutegevust takistame, samuti lõpetame nende kiire paljunemise, kui kohe peale lüpsmist piima alla jahutame 8°C-ni ja madalamale. Piima jahutamine tuleb toime külma vee abil, kas vastava piimajahutaja kaudu, või lihtsalt piimakannude hoidmisel külma vee basseinis või tunnisis, kusjuures piima jahtumisel tuleb vahetevahel liigutada. Vett niisugusel jahutamisel kulub palju kui soovime head jahutamist, ja soovivat madalat temperatuuri on võimalik saavutada vaid allikavee või põhjavee kaevu külma vee abil.

Hoopis kiiremini tuleb toime piima jahutamine, kui meil on jahutusveele lisada jääd. Sulav jää hoiab piima soojusest soeneva jahutusvee külma ja piim jahtub ruttu. Ligikaudse ettekujutuse jää ja külma vee jahutusvõime vahest saame, kui võrdleme nende temperatuuride vahet ühes sulamiseks vajaliku soojusega ja piima temperatuuri. Ütleme, et meil 8°C temperatuuriga kaevuvesi, siis on kurnatud piima ja selle vee temperatuur vähe ümmarguselt 20°C ehk soojusühikutes arvatult 20 kilokalorit. Jää on 0° juures, ja seega temperatuuri vahe juba 28°C ehk soojusühikutes 28 kilokalorit. Kuid meie teame, et jää vajab veel sulamiseks lisa soojust ja nimelt ümmarguselt 80 kalorit. Need arvud liita saame 108 kilokalorit jää 20 kilokalori vastu veel. Jää on jahutusbasseini vees kui jahutusakkumulaator oma suure jahutusvõime poolest.

Ei peatu piimajahutamisel jää vajalikkuse juures pikemalt, tahan vaid allpool lühidalt käsitada jää võtmise organiseerimist piimaühingute juures ja jäävõtmise tehnikat.

### Piimaühisus võtku jääd ühiselt.

Piimaühisusel on tarvis võtta jääd oma või jahutus- ja alalehoiu-ruumide tarvis. Seega ei pääse piimaühisus tahes või tahtmata jääküsimusest mööda. Kuna tähtis on veel, et kõik piimatoojad tooks piimataltitusse hääd, kõrgeväärtslikku, madalale jahutatud piima, millest on võimalik kõrgema sordi võid teha, siis on otse vajalik, et ka kõigil piimatoojatel oleks jää olemas piimajahutamiseks. Head nõu selles suunas on antud kauemat aega, kuid tulemused ei ole kaugelki veel niisugused, et nendega oleks võimalik rahul olla.

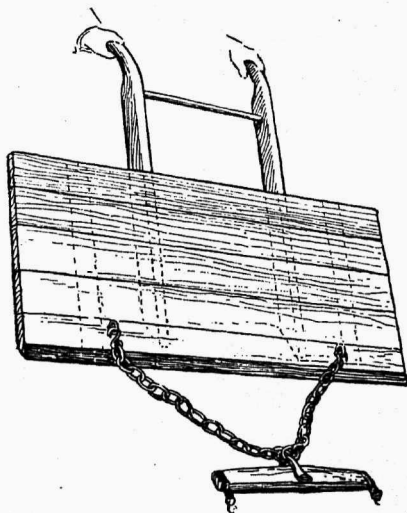
Kuna piimaühisus endale peab jäävõtmiseks muretsema kõik jäävõtmise riistad, siis on soovitatav, et ta muretseks riistu võimalikult täieliku komplekti, et neid saaks kasutada ka piimatoojatele jää võtmiseks. Tuleks organiseerida oma liikmete jäävõtmist külade või lähemate ringkondade kaupa, et jäävedu ei sünniks kaugel. Selleks tuleb ühisuse juhatusel vaadata sobiv jäävõtmise koht. Muidugi saab

seda teha ainult seal, kus järv, jõgi, oja või mõni muu puhtavee kogu lähedal. Ühiselt võttes läheb jäävõtmine kiiremini, samuti saavad ka need talupidajad jääd, kel muidu puuduvad jäävõtmise riistad ja kes jäävõtmise tööd veel ei tunne. Ühiselt, suure hulga jää võtmist on võimalik ka teatud määral mehhaniseerida, selleks vastavaid lihtsaid riistu muretsedes.

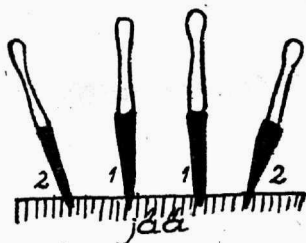
Teine võimalus on veel ja nimelt, et piimaühisus võtab iseenda kulul kõik jää välja ja jagab selle vastavalt piimatoojate piima hulgale kas kõigile piimatoojatele või ainult oma liikmetele, kes selle siis koju veavad alalehoidmiseks. Sel korral võiks kõnele tulla isegi selle piimaühisuse piirkonnas jääveega piima jahutamise sunduslikuks tegemine piimatoojatele. Kahtlemata tõstaks see palju piima väärtust ja piim saaks loodetavasti ühtlaselt hea ning halba piima, mis tavaliselt piimatalituses piima segamisel ka hea piima väärtuse alla viib, ei olekski. See viimane oleks muidugi ideaalseim olukord ja meie või kestvus paraneks seetõttu väga palju.

### Jää võtmine.

Jäävõtmiseks valitav puhas jää, millesse ei ole kasvanud veekasvuisid ja mis ei ulata porise põhjani, puhastatakse pealt labidatega või



*Hobusejõul veetav lumelabidas, jää pealt puhastamiseks lumest*

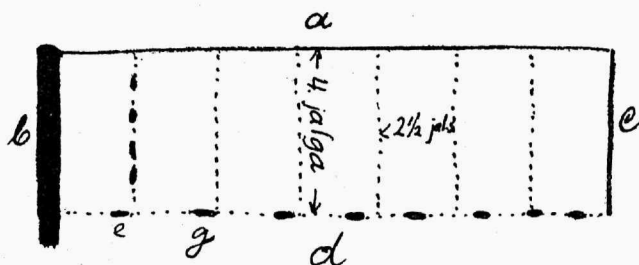


*Jäätüki lahti löömine: esimesed löögid (1) lüüakse keskele ja siis (2) ääre poole, kusjuures tuurad veidi viltu hoida, et servast mitte tükke lahti lüüa.*

hobusega veetava vastava lumekühvli abil (vt. joonis). Nüüd tuleb jäävõtmise koha äärele tuuradega auk raiuda, et jääsaagi saaks sealt august läbi veealla pista ning saagimist alustada.

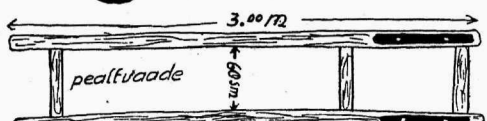
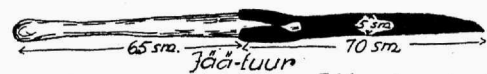
Esimese jäätüki kättesaamiseks tuleb tuuraga jäätüki otsa veidi suurem vahe raiuda, et saaksime hiljem jäätükke lahti lüüa ja et need mahuks lahtilöödult sinna ära. Et esimest jäätükki kaldale saada on soovitav

esialgu ruumi saamiseks üks jäätükk vee alla teiste alla vajutada ja siis jäätükid kas pootshaakide ja eriliste teravate konksude abil või erilise jääree ehk lööbi abil veest välja vedada.

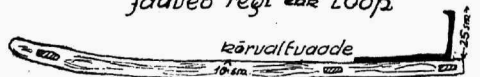


Jääpingi lahti raiumine; b — laiem vahe jääpingi otsas, a — saetav või lahtine külg, d — tuuraga külje lahtilöömise augud.

Kui on üks rida jäätükke ehk n.n. „jääpink“ välja võetud, siis läheb jäävõtmine lihtsalt: saetakse otsad lahti, märgitakse tuura otsaga võimalikult sügav joon jääpingi pikkuseks ja mitme tuuraga järjekindlalt ühetugevuste löökidega sellel joonel ühedesse aukudesse lüües



Jääveo regi ehk Lööp



Jäävõtmise abinõud.

praguneb varsti uus „jääpink“ lahti. Samuti tuura otsaga aetakse üksikute jääpankade vahedele jooned ja lüüakse lahti kahe tuuraga korruga lüües.

Viimasel ajal on jäävõtmisel jääpingi, samuti üksikute tükide, eraldamisel peamiselt saagimisele üle mindud. Nii saab siledamate servadega tükid, mis paremini sobivad üksteisega kuhjas või hoidlas ega jää praegusid üksikute pankade vahele. Pragude kaudu pääseb soojus ligi

ja kiirustab jää sulamist. Saagimisel saetakse kõigepealt jäätükkide pikemad küljed lahti ja siis alles ots. Jää saagimiseks saab tarvitada harilikke suure hambalisi lau- ehk pinna saage. Sael tuleb teine käepide otsast võtta ja selle asemele umbes 2 kg-ne raskus kinnitada, mis kergendab saagimist. Saehambad löödagu laiemalt „jaku“, siis ei ummistu saag. On ka müügil erilised jääsaed.

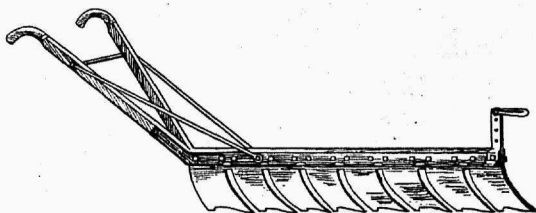
Ameeriklased tarvitavad jäävõtmisel erilist jääsahka või õigemini ka jääsaagi, mis töötab hobuse jõul (vt. pilt).

Meil säärast proovitud pole, kuid joonise järgi võiks keegi selle valmistada ja proovida ning siis teistele soovitada. See hobusesaag oma raskuse mõjul peaks kaunis sügava renni jäässe tõmbama ja kui mõni kord sellega üle lasta, peaks samu tulemusi saama, kui saadakse seda praegu Ülemiste järvel töötava mootorkreisjääsaaga, mis võistleb seal kõik teised tuuramehed ja käsisaagijad välja.



*Jäätükkide lahti saagimine.*

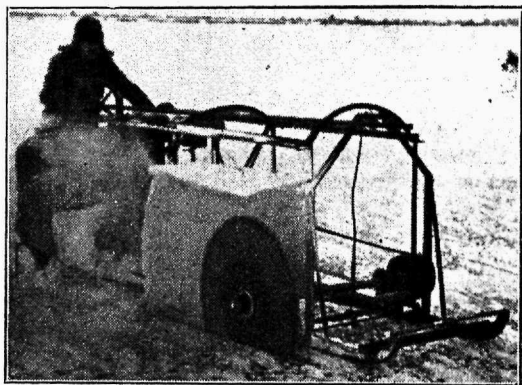
Jäätükke ei ole soovitav võtta liiga suuri, siis on nende tõstmine ja liigutamine raske. Parajaks suuruseks oleks  $100 \times 50$  sm või veidi suurem.



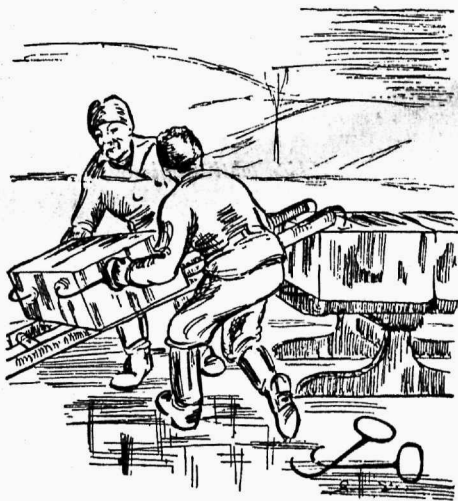
*Hobusega veetav ameerika jääsaag.*

Jäätükkide august väljavõtmine, koormale asetamine ja jää kuhjategemine on lihtsad tööd, neid selgitavad juuresolevad joonised.

Üldse aga, kui ei ole mõnel pool enne jää võtmisega tegeletud on soovitatav praegu sõita jäävõtmise tööd vaatama, kas Ülemiste järvele Tallinnas, või Emajõeale Tartus. Seal tutvuneb varsti kõigi võtetega, millede kirjeldamine siin liiga pikale veniks.



*Jää saagimine mootorkreissaega Ülemiste järvel.*



*Jäätükkide koormale asetamine. Paremäl maas konksud, milledega jääd edasi tõmmatakse*

### **Jää alalhoid.**

Jää alalhoiduks on sobivaim jääkuhi või jäämajake. Nende mõlemate koht olgu võimalikult vilus, puudega päikese eest varjatud



või mõne suurema hoone põhjapoolsel küljel. Kuhja ase puhastatagu lumest, et see saaks hästi läbi külmuda alt. Jäätükid kuhjas püütagu asetada võimalikult ilma vahedeta või vahed täita peenikese jääpuruga või lumega ja veega ülevalada, et jää külmuks ühte suurde panka. Kattematerjaliks on kõige parem saepuru, kuid võib ka turbapuru olla. Turbapuruga kaetud jää sulab kiiremini. Kattematerjali kihi paksus olgu vähemalt 75 sm ja seda asetatagu ka jääkuhja alla. Suvel jälgitagu, et kattematerjalisse pragusid ei tekiks, kust kaudu soe ligi pääseb. Praod tuleb kohe tasandada.

Jäähoiuks kasutatakse ka kahekordsete laudseintega jäämajakesi. Laudseinte vahel samuti lael ja põranda all olgu 75 sm paksune kiht saepuru, turvast või mõnda muud isoleermaterjali, mis kaitseb jääd välissoojuse eest.

### Kui palju võtta jääd.

Kuna ka paremalgi jäähoiul tuleb arvestada teatud osa jää sulamisega suve jooksul, siis tuleb võtta jääd selle võrra rohkem, et jätkuks järgmise sügiseni. Tarviliku jäätavara saame teada kui arvestame, et iga 1.000 kg jääga jahutamisele tuleva piima tarvis kulub 700 kg jääd. Muidugi oleneb jää jätkuvus väga suurel määral jää alalehoiu tingimustest, kuhja kattematerjalist ja asukohast, kuhja suuruselt jne. Kui teeb raskusi piimahulga välja arvestamine, siis võib ka piimalehmade arvu järgi arvestada vajalikku jäähulka. Nii tuleks lehma kohta võtta 2—4 kantmeetrit jääd, mõnelehmalistes karjades suurema arvu järgi, suuremates vähema arvu järgi arvestades.

Loodan, et ülaltoodud read aitavad veidigi kaasa üksikute küsimuste juures, mis tekivad esimest korda jää tagavarade soetamisele asumisel. Kus aga töö juba tuttav, seal soovitatakse katsetada joonistel toodud jäävõtmise uute riistadega.

## Maakondlised eksportvõi võistlused 1936. a.

Maakondlisi eksportvõi võistlusi korraldavad maakondlised Piimaühisuste Keskseitsid. Võistluste toimepanek sünnib Põllutöoministeriumi Põllumajanduse Osakonna loal 1—2 korda aastas ja võimalikult maakondlise põllumajanduse näituse ajal ja kohal. Osavõtmine võistlustest on vaba kõikidele eksportvõid valmistajatele piimatallistele. Või väljapanekud sünnivad 4—5 kg kastides. Võistlusele esitatud või kvaliteet määratakse kindlaks 14—15 päevase seismise järele vastava temperatuuriga (10—14°C) ruumis.

Või kvaliteet määratakse 15 pallilise süsteemi järele, kusjuures 12—15 palli annavad I auhinna, 11,2—11,9 palli annavad II auhinna, 10,5—11,1 palli annavad III auhinna, alla 10,5 palli hinnatud võile auhinda ei anta. Varem tehti vahet ka mageda ja soolase või hinda-

misel, millejuures soolaselt võilt nõuti vastava auhinna saamiseks 0,2 palli vähem, kui soolamata võilt. Või hindamise tulemuste määraks on hindamise komisjoni keskmine pall. Auhinna määramisel aluseks võetav keskmine pall saadakse järgmiselt:

$$X = (2a + b + c) : 4,$$

kusjuures võistlusel saadud pall annab arvu a, viimase pooleaasta kvaliteedi määramiste keskmine pall arvu b ja viimase pooleaasta kahe kestvuse proovi keskmine pall arvu c. Viimased kaks arvu saadakse Piimasaaduste Väljaveo Kontrolljaama andmetel. Viimaseks pooleaastaks loetakse kevadistel võistlustel eelmise kalendriaasta viimane pool ja sügisestel võistlustel võistluse korraldamise aasta esimene pool. Võistlusele esitatud või, mis sisaldab vett üle 16%, auhindamisele ei kuulu. Soola sisaldavus alla 0,5% soolaga võis, loetakse selle võile veaks.

Võistlusele esitatud või kvaliteedi määramine sünnib nii, et komisjoni liikmed ei tea kelle valmistatud ja missuguse piimatalituse poolt esitatud võid hinnatakse.

Kvaliteedi määramise komisjon koosneb eriteadlastest:

1 Piimasaaduste Väljaveo Kontrolljaama poolt,

1 Üleriiklise Piimaühisuste Keskliidu poolt,

1 maakondlise Piimaühisuste Keskseitsi poolt ja vähemalt

1 väljapanijate meierite poolt.

Komisjon on otsusevõimeline, kui koos on vähemalt 3 liiget.

Võistlustel määratakse autasusid selleks otstarbeks ettenähtud summade piires. Peale selle antakse auhinna saajatele piimatalitustele ja meieritele võistluse korraldaja poolt vastavad tunnistused. 1936. a. on maakondlisi eksportvõi võistlusi korraldatud 8 maakonnas 2 korda, 2 maakonnas 1 kord, kuna Petserimaal võistlust korraldatud ei ole, sest seal tegutseb ainult üks eksportvõid valmistaja piimatalitus.

Või võistlusest osavõtt maakondade järgi ja võistluste tulemused selguvad alljärgnevast kokkuvõttest:

Maakonnad	Piima- talituste arv	Võistlusest võtsid osa piimatalt.	I auhinna vääriliseks tunnistatud piimatalt.	II auhinna vääriliseks tunnistatud piimatalt.	III auhinna vääriliseks tunnistatud piimatalt.	IIa auhinna jäeti piimatalt.
Viru . . .	25	19	13	6	—	—
Järva . . .	24	11	8	3	—	—
Harju . . .	23	16	6	10	—	—
Lääne . . .	24	13	4	9	—	—
Saare . . .	12	8	6	2	—	—
Pärnu . . .	50	30	19	11	—	—
Viljandi . .	44	25	18	9	—	—
Tartu . . .	51	36	25	11	—	—
Võru . . .	25	20	13	7	—	—
Valga . . .	9	6	5	1	—	—
Petseri . .	1	—	—	—	—	—
<b>Kokku</b>	<b>288</b>	<b>184</b>	<b>117</b>	<b>69</b>	—	—

Ülaloodud kokkuvõttest selgub, et 288 piimatalitusest võtsid või võistlusest osa 184 piimatalitust, ehk 64% üldarvust. Võistlusest osavõtnud 184 piimatalitusest on I auhinna vääriliseks tunnistatud 117 piimatalitust, ehk 63,6%, II auhinna vääriliseks tunnistati 67 piimatalitust, ehk 36,4%. III auhinna vääriliseks ei tunnistatud ühtegi piimatalitust, samuti ei olnud ka neid, kes auhinnast ilma jäid. Et auhinna mõistmisel, peale võistlusel esinenud või kvaliteedi taseme, arvesse võetakse ka piimatalituse eelmise pooleaasta tegevust tema poolt valmistatud või kvaliteedi osas — siis auhinna saamine on tingitud ainult hääst ja korralikust tegevusest, mille tagajärjel auhinnastatud piimatalituste tegevust tuleb pidada küllalt kõrgeks, mis iseloomustab meie piimatalituste poolt valmistatud või kvaliteedi küllalt hääd taset, kuna auhinnastamine toimub kestvusproovide alusel.

I auhinna vääriliseks tunnistati järgmised piimatalitused maakondade järgi:

#### Virumaal.

1. Mäetaguse
2. Vihula
3. Viru-Jakobi
4. Jõhvi
5. Emumäe
6. Ida-Alutaguse
7. Kunda
8. Rakvere
9. Laekvere
10. Porkuni
11. Väike-Maarja
12. Tudolinna
13. Kadrina P. K., „Võieksport”

#### Järvamaal.

1. Türi
2. Päinurme
3. Anna
4. Alliku
5. Järva-Jaani
6. Väätša
7. Kahala
8. Koeru

#### Harjumaal.

1. Vaida
2. Äksi
3. Kose
4. Anija
5. Järvakandi
6. Kädva

#### Läänemaal.

1. Paadremaa
2. Sipa
3. Mikhkli
4. Läntru-Martna ept.

#### Saaremaal.

1. Pihtla
2. Valjala
3. Põide
4. Muhu
5. Sõrve
6. Tõlluste

#### Pärnumaal.

1. Abja-Paluoja
2. Lõppe
3. Koonga
4. Pärnu-Jakobi
5. Tori-Jõesuu
6. Pärnu
7. Vändra-Massu
8. Surju
9. Tori-Selja
10. Suurejõe
11. Sindi ept.
12. Vana-Vändra
13. Kastna
14. Vändra-Rahnoja
15. Pöögli
16. Sikana
17. Are
18. Lelle-Lokuta
19. Abja-Sarja
20. Vändra-Vihtra

#### Viljandimaal.

1. Oiu
2. Suure-Kõpu
3. Imavere
4. Lustivere
5. Puiatu
6. Öisu
7. Sürgavere

#### 8. Lätkalo-Lalsi

9. Loodi
10. Villevere
11. Viljandi
12. Suure-Jaani
13. Nurmekunda
14. Kärstna
15. Kaavere
16. Uusna
17. Vastemõisa
18. Pilstivere

#### Tartumaal.

1. Kavastu
2. Kaarepere
3. Vidriku
4. Härjanurme
5. Jõgeva
6. Saare
7. Rannu
8. Laeva
9. Pala
10. Ahja
11. Kodijärve
12. Mäksa
13. Kantküla
14. Leedimäe
15. Palamuse
16. Puurmanni
17. Laiuse
18. Vaimastvere-Koit
19. Varbevere
20. Aakre
21. Vana-Kuuste
22. Ulvi
23. Vaimastvere
24. Elistvere
25. Nõo

**Võrumaal.**

1. Räpina-Võhandu
2. Luutsniku
3. Väimela
4. Kikkaoja
5. Vastseliina
6. Tamme

7. Uue-Antsla
8. Kanepi
9. Rõuge
10. Sõmerpalu
11. Noorits-Metsküla
12. Koiola
13. Mõniste

**Valgamaal.**

1. Karula
2. Kuigatsi
3. Laatre
4. Sangaste-Võime
5. Helme

II auhinna vääriliseks tunnustatud järgmised piimatallitused maakondade järgi:

**Virumaal.**

1. Kadila
2. Oonurme
3. Simuna
4. Iisaku
5. Viru-Nigula
6. Kohala

**Järvamaal.**

1. Kihme
2. Vägeva
3. Udeva

**Harjumaal.**

1. Tammiku
2. Harju-Kõnnu
3. Kehtna
4. Rapla ept.
5. Ardu
6. Kloostri
7. Kaiu
8. Sikeldi-Alu
9. Kolga
10. Loo

**Läänemaal.**

1. Kasari P. K. „Võieksport”
2. Kivi-Vigala
3. Kullamaa P. K. „Võieksport”

4. Võhma-Vanamõisa ept.
5. Parila ept.
6. Märjamaa P. K. „Võieksport”
7. Piirsalu
8. Massu
9. Lääne-Nigula

**Saaremaal.**

1. Salme P. K. „Võieksport”
2. Karja

**Pärnumaal.**

1. Tõhela
2. Penuja
3. Tori-Ore
4. Talli
5. Kamali
6. Voltveti
7. Vahenurme
8. Häädemeeste
9. Taali-Niidaste
10. Suigu-Tammiste

**Viljandimaal.**

1. Olustvere-Tääksi
2. Uue-Võidu
3. Tarvastu-Mõnnaste
4. Pajusi-Kalana

5. Kildu
6. Pajusi-Paala
7. Kaarli

**Tartumaal.**

1. Ranna-Kadrina
2. Laius-Tähkvere
3. Alatskivi
4. Tartu-Roola
5. Vara
6. Rasina
7. Kääpa
8. Soojamaa
9. Torma-Visusi
10. Elva
11. Kokora

**Võrumaal.**

1. Kärjala
2. Vaabina
3. Krabi
4. Viitina
5. Kõlleste-Kioma
6. Leevaku
7. Räpina-Linte

**Valgamaal.**

1. Restu

## Järjekorraline kutsetunnistuste väljaandmine meieritele

toimub 3. märtsil s. a. Kutsetunnistusi antakse Õisu Piimanduskooli lõpetajaile, kes on kooli lõpetanud 1923.—1933. a. vahel, viimane aasta ühesarvatud.

Sellekohaste määruste kohaselt tuleb kutsetunnistuse saamiseks esitada aruanne järelpraktika kohta, mis peab sisaldama järgmisi andmeid:

a) Kus kohas teeninud kooli lõpetamisest kuni kutsetunnistuse nõutamiseni.

b) Andmed järelpraktika ajal valmistatud piimasaaduste kvaliteedi kohta kontrolljaama andmeil jooksva ja kestvusproovi tagajärgede üle kolme viimase aasta kohta. Jooksvad andmed tulevad näidata protsentes ja kestvusproovi andmed täielikult.

d) Võistlustel ja näitustel oma valmistatud piimasaaduste eest saadud auhinnad ja autasud.

e) Ülevaade sellest, mis on kätte saadud piimahulga suurendamiseks ja piima kvaliteedi tõstmiseks piimatalituse raioonis.

g) Andmed tegevusest ühistegevuse alal ja seltskondlikus töös.

h) Avaldatud artiklid kutsealalistes küsimustes.

Sooviavaldus ühes aruandega ja teenistustunnistustega tulevad esitada Õisu Piimanduskooli juhatajale 25. veebr. s. a. Aadress: Õisu ag.

**J. Tarmisto.**

Õisu Piimanduskooli juhataja.

## Piimasaaduste Väljaveo Kontrolljaama aruanne.

Jaanuarikuul 1937. a.

	Eksportöörid					Kokku	%
	P. K. Võiekspord*	C. F. Gahnbück	E. Seemnev. Ühisus	J. Imhof	Talu- saaduste Müügühing		
A. Võid tunnides							
1. Väljaveoks kõlblikuks tunnistatud . . .	14.668,5	—	—	—	—	14.668,5	99,3
2. Väljaveoks keelatud . . .	102	—	—	—	—	102	0,7
Kokku . . . . .	14.770,5	—	—	—	—	14.770,5	100,0
Väljaveoks lubatud:							
Saksamaale . . .	4.916	—	—	—	—	4.916	33,8
Inglismaale . . .	6.494,5	—	—	—	—	6.494,5	44,6
Šveitsi . . . . .	3.150	—	—	—	—	3.150	21,6
Muud müügid . .	4	—	—	—	—	4	—
Kokku . . . . .	14.564,5	—	—	—	—	14.564,5	100,0
1936. a. jaanuarikuul väljaveoks lubatud 11.265							
1937. a. rohkem 29,3%							
B. Juustu (brutto kg)							
1. Väljaveoks kõlblikuks tunnistatud . . .	3.348,0	—	4.782,0	6.405,0	—	14.535,0	
2. Väljaveoks keelatud . . . . .	—	—	—	70,0	—	70,0	
Kokku . . . . .	3.348,0	—	4.782,0	6.475,0	—	14.605,0	
Väljaveoks lubatud:							
Prantsusmaale . .	2.610,0	—	—	1.942,0	—	4.552,0	
Saksamaale . . .	519,0	411,0	—	421,0	—	1.351,0	
P.-Ameerika Ühendriigesse . .	—	—	1.000,0	—	—	1.000,0	
Indo-Hiinasse . .	—	—	929,0	—	—	929,0	
Cotonou'sse . . .	—	—	326,0	—	—	326,0	
Kokku . . . . .	3.129,0	411,0	2.255,0	2.363,0	—	8.158,0	
C. Täispiimapulber (netto kg).							
Prantsusmaale . .	—	—	—	—	1.500	1.500	
Kokku . . . . .	—	—	—	—	1.500	1.500	
D. Kondenspiim (netto kg.)							
Inglismaale . . .	11.220,0	—	—	—	—	11.220,0	
Kokku . . . . .	11.220,0	—	—	—	—	11.220,0	

Kontrolljaam.







Piimatalituse nimetus	Kontrolliks esitatud tünni	Sellest pallide järgi tünni				Väljav. kõlb- matu hinnat. alla 10 palli	I sorti %	Vee % alam- ja ülemäär	Täiendavad märkused ja või vead
		I sorti		II sorti					
		13	12-13	11-12	10-11				
Kasari ept. . . . .	47	—	43	—	—	4	91,5	13,0—14,8	vana maitse
Kivi-Vigala . . . . .	51	—	51	—	—	—	100	13,9—15,7	
Kullamaa ept. . . . .	174	—	164	10	—	—	94,3	13,6—15,9	määrde joon sees
Kõrgesaare . . . . .	—	—	—	—	—	—	—	—	
Lihula . . . . .	71	—	71	—	—	—	100	13,6—15,2	
Lähtu-Martna ept. . . . .	60	—	60	—	—	—	100	13,5—14,7	
Lääne-Nigula . . . . .	125	—	125	—	—	—	100	14,0—16,2	10 tn. 12 palli vee % 16,2
Massu . . . . .	127	—	127	—	—	—	100	12,7—15,4	
Mihkli . . . . .	16	—	16	—	—	—	100	12,0—15,8	
Märjamaa ept. . . . .	65	—	60	5	—	—	92,3	13,0—15,6	ebap. hapu
Paadremaa . . . . .	79	—	79	—	—	—	100	12,6—14,3	
Parila ept. . . . .	—	—	—	—	—	—	—	—	
Piirsalu . . . . .	23	—	23	—	—	—	100	12,7—13,6	
Sinalepa . . . . .	—	—	—	—	—	—	—	—	
Sipa . . . . .	40	—	40	—	—	—	100	14,0—15,4	
Taebla ept. . . . .	6	—	6	—	—	—	100	14,9—15,5	3 tn. 12 palli ala- kaaluga
Valgu . . . . .	19	—	9	6	2	2	47,4	12,0—13,7	seisnud, ebap. ja vana maitse
Varbla . . . . .	51	—	51	—	—	—	100	13,0—14,6	
Velise ept. . . . .	7	—	3	4	—	—	42,9	13,0—13,1	ebap. ja seisn. m.
Võhma-Vanamõi- sa ept. . . . .	47	—	39	4	4	—	83,0	13,3—15,2	seisnud maitse
<b>Pärnumaa . . . . .</b>	<b>1 364</b>	<b>23</b>	<b>1 278</b>	<b>55</b>	<b>—</b>	<b>8</b>	<b>95,4</b>	<b>—</b>	
Abja-Paluoja . . . . .	41	—	41	—	—	—	100	13,9—15,0	
Abja-Sarja . . . . .	28	—	28	—	—	—	100	14,7—15,3	
Aesoo-Hakkaja . . . . .	9	—	9	—	—	—	100	13,5—14,6	
Are . . . . .	33	—	33	—	—	—	100	13,1—16,5	9 tn. 12 palli vee % 16,5
Audru-Lindi . . . . .	20	—	20	—	—	—	100	13,4—14,2	
Häädemeeste . . . . .	—	—	—	—	—	—	—	—	
Jäärja . . . . .	9	—	9	—	—	—	100	14,7—15,2	
Kabli ept. . . . .	—	—	—	—	—	—	—	—	
Kaisma . . . . .	59	—	59	—	—	—	100	14,0—15,4	
Kamali . . . . .	18	—	18	—	—	—	100	14,3—17,4	6 tn. 12 palli vee % 17,4
Kastna . . . . .	18	—	18	—	—	—	100	13,9—14,8	
Koonga . . . . .	85	—	85	—	—	—	100	13,0—15,0	
Laiksaare . . . . .	—	—	—	—	—	—	—	—	
Lelle-Lokuta . . . . .	36	—	36	—	—	—	100	12,0—14,5	
Lõppe . . . . .	89	—	89	—	—	—	100	13,6—15,2	
Penuja . . . . .	36	—	31	5	—	—	86,1	14,1—15,5	seisnud maitse
Polli-Peraküla . . . . .	13	—	8	5	—	—	61,5	13,0—14,5	seisn. maitse, räbe
Pärnu . . . . .	81	—	81	—	—	—	100	13,3—15,4	
Pärnu ept. . . . .	14	—	7	7	—	—	50,0	9,7—12,5	ebap. maitse
Pärnu-Jakobi . . . . .	103	23	80	—	—	—	100	12,4—15,7	

Piimatalltuse nimetus	Kontrolliks esitatud tünni	Sellest pallide järgi tünni				Väijav. kõlb- mattu hinnat. alla 10 palli	I sorti %	Vee % alam- ja ülemäär	Täiendavad märkused ja või vead
		I sorti		II sorti					
		13	12-13	11-12	10-11				
Pöögli . . . . .	45	—	25	17	—	3	55,6	14,0—15,5	ebap. ja seisn. mait- vana lõhn ja maitse.
Riisa . . . . .	2	—	—	2	—	—	—	14,8	seisn. maitse
Saapaküla . . . . .	13	—	7	6	—	—	53,8	14,0—15,9	„ „
Seli . . . . .	39	—	39	—	—	—	100	13,5—14,8	„ „
Sikana . . . . .	12	—	12	—	—	—	100	14,2—15,2	„ „
Sindi ept. . . . .	29	—	29	—	—	—	100	14,5	„ „
Sinejärve . . . . .	36	—	25	11	—	—	69,4	14,5—15,0	ebap. maitse
Suigu-Tammiste . . . . .	25	—	25	—	—	—	100	14,0—14,6	„ „
Surju . . . . .	21	—	16	—	—	5	76,2	13,4—14,5	vana maitse
Suurejõe . . . . .	4	—	4	—	—	—	100	12,5	„ „
Särghaua . . . . .	10	—	8	2	—	—	80,0	14,3—15,2	seisnud maitse
Taali-Niidaste . . . . .	8	—	8	—	—	—	100	13,5—14,1	„ „
Tahkuranna . . . . .	—	—	—	—	—	—	—	—	„ „
Talli . . . . .	11	—	11	—	—	—	100	13,6—14,0	„ „
Talli II . . . . .	—	—	—	—	—	—	—	—	„ „
Tori-Jõesuu . . . . .	31	—	31	—	—	—	100	12,0—13,0	„ „
Tori-Ore . . . . .	34	—	34	—	—	—	100	13,0—14,2	„ „
„ -Selja . . . . .	55	—	55	—	—	—	100	12,9—15,7	„ „
Tõhela . . . . .	56	—	56	—	—	—	100	12,4—15,3	„ „
Tõstamaa . . . . .	33	—	33	—	—	—	100	14,2—14,8	„ „
Uue-Kariste . . . . .	13	—	13	—	—	—	100	14,4—14,8	„ „
Uulu . . . . .	15	—	15	—	—	—	100	14,0—14,3	„ „
Vahenurme . . . . .	20	—	20	—	—	—	100	14,0—14,5	„ „
Vana-Vändra . . . . .	83	—	83	—	—	—	100	11,4—15,0	„ „
Voltveti . . . . .	23	—	23	—	—	—	100	12,4—14,0	„ „
Vändra-Massu . . . . .	19	—	19	—	—	—	100	12,0—14,8	„ „
„ -Rahnoja . . . . .	17	—	17	—	—	—	100	14,4—15,4	„ „
„ -Vihtra . . . . .	15	—	15	—	—	—	100	12,2—15,9	„ „
Võlla-Kihlepa . . . . .	3	—	3	—	—	—	100	14,7	„ „
<b>Saaremaa . . . . .</b>	<b>254</b>	<b>—</b>	<b>254</b>	<b>—</b>	<b>—</b>	<b>—</b>	<b>100</b>	<b>—</b>	<b>—</b>
Karja . . . . .	—	—	—	—	—	—	—	—	—
Maasi . . . . .	—	—	—	—	—	—	—	—	—
Muhu . . . . .	2	—	2	—	—	—	100	14,8	—
Mustjala . . . . .	—	—	—	—	—	—	—	—	—
Pihltla . . . . .	—	—	—	—	—	—	—	—	—
Põide . . . . .	167	—	167	—	—	—	100	13,4—15,7	—
Salme ept. . . . .	—	—	—	—	—	—	—	—	—
Sõrve . . . . .	—	—	—	—	—	—	—	—	—
Torgu . . . . .	—	—	—	—	—	—	—	—	—
Tõlluste . . . . .	—	—	—	—	—	—	—	—	—
Valjala . . . . .	85	—	85	—	—	—	100	13,8—15,8	—
<b>Viljandimaa . . . . .</b>	<b>2 730</b>	<b>38</b>	<b>2 566</b>	<b>122</b>	<b>4</b>	<b>—</b>	<b>95,4</b>	<b>—</b>	<b>—</b>
Adavere . . . . .	50	—	50	—	—	—	100	12,9—14,3	—
Aidu . . . . .	18	—	13	5	—	—	72,2	14,6—15,0	seisnud maitse



Piimataltuse nimetus	Kontrolliks estatud tünni	Sellest pallide järgi tünni					I sorti %	Vee % alam- ja üleümmär	Täiendavad märkused ja või vead
		I sorti		II sorti		Väljav. kõib- matu hinnat, alla 10 palli			
		13	12-13	11-12	10-11				
Elistvere . . . . .	29	—	23	6	—	—	79,3	11,5—13,5	ebap. lõhn ja maitse
Elva . . . . .	132	—	132	—	—	—	100	13,2—15,4	
Härjanurme . . . . .	69	—	69	—	—	—	100	12,0—14,2	
Jõgeva . . . . .	126	—	126	—	—	—	100	12,3—15,1	
Kaarepere . . . . .	65	—	65	—	—	—	100	13,6—15,8	
Kantküla . . . . .	45	—	45	—	—	—	100	14,5—15,7	
Kavastu . . . . .	41	—	41	—	—	—	100	13,9—15,6	
Kodijärve . . . . .	68	8	60	—	—	—	100	13,0—15,0	
Kokora . . . . .	16	—	16	—	—	—	100	12,6—13,8	
Kungla . . . . .	7	—	5	2	—	—	71,4	13,9—14,2	seisnud maitse
Kuremaa ept. . . . .	44	—	36	8	—	—	81,8	14,3—15,4	ebap. maitse, puru sees
Kääpa . . . . .	11	—	9	2	—	—	81,8	13,9—14,9	ebap. maitse,
Laeva . . . . .	32	—	32	—	—	—	100	14,5—16,4	12 tünni 12 palli vee % % 16,2; 16,4:
Laiuse . . . . .	81	—	81	—	—	—	100	13,0—15,4	
Laius-Tähkvere . . . . .	52	—	52	—	—	—	100	13,9—14,8	
Leedimäe . . . . .	40	—	40	—	—	—	100	14,0—15,6	
Maarja-Magdal. . . . .	75	—	75	—	—	—	100	14,4—15,5	
Meeksi . . . . .	13	—	13	—	—	—	100	13,8—15,1	
Mäksa . . . . .	62	—	56	6	—	—	90,3	14,0—15,1	seisnud maitse
Nõo . . . . .	68	—	56	12	—	—	82,4	14,0—15,3	rabe
Otepää . . . . .	70	—	70	—	—	—	100	12,9—15,4	
Pala . . . . .	35	—	35	—	—	—	100	13,0—14,5	
Palamuse . . . . .	158	—	158	—	—	—	100	12,0—15,0	
Piknurme . . . . .	24	—	19	5	—	—	79,2	13,4—14,7	määrde joon sees
Puhja . . . . .	61	—	61	—	—	—	100	13,5—15,0	
Puurmanni . . . . .	121	—	121	—	—	—	100	13,4—15,2	
Ranna-Kadrina . . . . .	35	—	35	—	—	—	100	14,1—15,7	
Rannu . . . . .	44	—	44	—	—	—	100	14,3—15,5	
Rasina . . . . .	21	—	21	—	—	—	100	13,4—14,8	
Ruskavere . . . . .	36	—	36	—	—	—	100	13,7—15,3	
Rõngu . . . . .	96	—	96	—	—	—	100	12,4—15,7	
Saadjärve . . . . .	16	—	5	3	5	3	31,3	13,3—14,0	2 jagu, seisn., vana ja hallit. maitse
Saare . . . . .	23	—	23	—	—	—	100	12,7—15,9	
Soojamaa . . . . .	14	—	4	10	—	—	28,6	14,3—16,0	ebap. hapu seisnud maitse
Tammistu-Luunja . . . . .	13	—	13	—	—	—	100	15,2—15,3	
Tartu . . . . .	—	—	—	—	—	—	—	—	
Tartu-Roela . . . . .	33	—	33	—	—	—	100	13,0—14,3	
Torma-Visusi . . . . .	31	—	31	—	—	—	100	13,7—15,0	
Ulvi . . . . .	13	—	13	—	—	—	100	13,7—14,9	
Vaimastvere . . . . .	45	—	45	—	—	—	100	14,0—15,5	
Vaimastvere-Koit . . . . .	49	—	49	—	—	—	100	13,1—14,2	
Vana-Kuuste . . . . .	86	—	78	8	—	—	90,7	13,0—15,7	rabe

Piimatalituse nimetus	Kontrolliks esitatud tünni	Sellest pallide järgi tünni				Väljav. kölb- matu hinnat. alla 10 palli	I sorti %	Vee % alam- ja ülemmäär	Täiendavad märkused ja või vead
		I sorti		II sorti					
		13	12-13	11-12	10-11				
Vara . . . . .	4	—	4	—	—	—	100	13,7—14,2	
Varbevere . . . . .	88	10	78	—	—	—	100	12,5—15,0	
Vastse-Kuuste . . . . .	—	—	—	—	—	—	—	—	
Vidriku . . . . .	46	8	38	—	—	—	100	14,0—15,2	
Voldi . . . . .	22	—	22	—	—	—	100	14,4—15,0	
<b>Valgamaa . . . . .</b>	<b>783</b>	<b>9</b>	<b>740</b>	<b>34</b>	<b>—</b>	<b>—</b>	<b>95,7</b>		
Helme . . . . .	204	—	192	12	—	—	94,1	13,0—15,5	ebap. hapu,
Kaagjärve . . . . .	22	—	15	7	—	—	68,2	13,3—15,4	seisnud maitse
Karula . . . . .	110	—	110	—	—	—	100	13,2—15,9	
Kuigatsi . . . . .	88	—	88	—	—	—	100	14,7—15,8	
Laatre . . . . .	116	—	101	15	—	—	87,1	13,4—15,5	metalli maitse
Leebiku . . . . .	53	—	53	—	—	—	100	14,3—15,8	
Restu . . . . .	147	9	138	—	—	—	100	14,5—15,7	
Võime . . . . .	43	—	43	—	—	—	100	14,1—15,0	
<b>Võrumaa . . . . .</b>	<b>1 119</b>	<b>—</b>	<b>1 084</b>	<b>30</b>	<b>3</b>	<b>2</b>	<b>96,9</b>		
Kahkva . . . . .	35	—	35	—	—	—	100	14,5—15,0	
Kanepi . . . . .	94	—	94	—	—	—	100	13,3—15,5	
Kikkaoja . . . . .	70	—	70	—	—	—	100	13,6—14,4	
Koiola . . . . .	13	—	10	—	3	—	76,9	15,1—15,7	seisnud maitse
Krabi . . . . .	23	—	23	—	—	—	100	14,5—15,0	
Kärgula . . . . .	29	—	29	—	—	—	100	13,5—15,0	
Kõlleste-Kioma . . . . .	16	—	16	—	—	—	100	14,5—15,9	
Leevaku . . . . .	42	—	42	—	—	—	100	13,7—15,0	
Lindora . . . . .	12	—	12	—	—	—	100	14,4—14,9	
Linnamäe . . . . .	9	—	—	9	—	—	—	13,7—14,6	seisn. lõhn ja maitse ebap. hapu
Luutsniku . . . . .	22	—	16	6	—	—	72,7	14,2—15,7	seisnud maitse
Misso . . . . .	—	—	—	—	—	—	—	—	
Mõniste . . . . .	35	—	35	—	—	—	100	13,3—14,6	
Noorits-Metsküla . . . . .	16	—	10	6	—	—	62,5	14,1—15,1	seisnud maitse
Räpina-Linte . . . . .	118	—	118	—	—	—	100	12,2—15,0	
„ -Võhandu . . . . .	66	—	66	—	—	—	100	13,4—14,5	
Rõuge . . . . .	49	—	49	—	—	—	100	13,8—14,5	
Sänna . . . . .	6	—	6	—	—	—	100	15,3	4 tn. 12 palli ala- kaaluga
Sõmerpalu . . . . .	33	—	29	4	—	—	87,9	13,7—15,2	seisnud maitse
Tamme . . . . .	62	—	62	—	—	—	100	13,8—14,5	
Uue-Antsla . . . . .	162	—	162	—	—	—	100	13,0—14,9	
Vaabina . . . . .	75	—	75	—	—	—	100	12,5—15,6	
Vastseliina . . . . .	60	—	60	—	—	—	100	13,9—15,3	

Piimatalituse nimetus	Kontrolliks estatud tünni	Sellest pallide järgi tünni					Väljav. kõlb- matu hinnat. alla 10 palli	I sorti %	Vee % alam- ja ülemäär	Täiendavad märkused ja või vead
		I sorti		II sorti						
		13	12-13	11-12	10-11					
Veriora . . . .	—	—	—	—	—	—	—	—		
Viitina . . . .	13	—	11	—	—	2	84,6	14,4—17,7	vana maitse, 2 tn. 12 palli vee % 17,7	
Väimela . . . .	59	—	54	5	—	—	91,5	14,0—15,3	seisnud maitse	
Petserimaa . .	9	—	3	6	—	—	33,3			
Meremäe . . .	9	—	3	6	—	—	33,3	14,0—15,3	seisnud maitse	
Jaanuar 1937 .	14 770,5	267	13 960,5	492	32	19	96,3			
„ 1936 .	10 536,5	—	10 029	408	60	39	95,2			

## Soome kohupiimaostja

soovib ühendust

## eesti meiereidega.

Vastata palutakse ühes hinnaga ja muude andmetega märgusõnaga  
„Kvarkki nr. 871“ aadressil: Sanomalehtien Ilmoitustoimisto,  
Helsinki.