

# Töö ja Terwis

Sotsiaalpoliitiline kuukiri  
Eestimaa Haigekassade Liidu häälekandja

Nr. 3

Märts

1926

Tellimise hind postiga:

aastas . . . — mk. 120.—  
6 kuu peale — „ 60.—  
3 „ „ — „ 30.—  
1 „ „ — „ 10.—

Ilmub kord kuus.

Talitus ja toimetus: Tallinn, Tatari tän. 15.  
Tellimisi wõtawad wastu kõik haigekassad ja  
postiaгентurid.

Üksiknummer 10 marka.

Kuulutuste hinnad:

1 lhk. . . . mk. 2000.—  
1/2 „ . . . . 1000.—  
1/4—600.— ja 1/8 lhk. 300.—  
Teksti ees — 50% kallim.

Sisu: 1) Töölised, kaitskem oma õigusi! — L. Johanson. 2) Seaduslik kord tuleb jalule seada! 3) Kas professionaal- või territoriaal-haigekassad. Missugune peaks olema haigekassade juhatuste koosseis? — W. Luksepp. 4) Ületundide küsimus — J. Sonin. 5) Read Läti haigekassade tegewusest — J. R. K. 6) Kloorhapukaaliumist ja subkrust koosnewa lõhkeainega kiwilõhkumisel ette tulewate õnnetusjuhtumiste ärahoidmise abinõud — A. Weidenbaum. 7) Mõned „ajutise juhatus“ ajutised otsused — L. Johanson. 8) Kinnitusnõukogu otsus Tallinna Ühise Haigekassa juhatus tagandamise kohta. 9) Tööliseteater Tallinnas — O. A. 10) Haigekassade tegewusest. 11) Miimesugused teated. 12) Küsimused ja wastused. 13) Kuulutused.

## Töölised, kaitskem oma õigusi!

On töölistele raske aeg, kus elame. Järjest kasvaw tagurlus, kes lautamistuhinas, püüab rahwa, eestkätt tööliste õigusi kaotada, et töötawa rahwa seisukorda veel enam alla suruda ja tema üle walitseda.

Waadelgem elu ja kuulgem hüüet: Töölised, kaitskem oma õigusi!

Igalt poolt tungitakse töölistele kallale: tööstusettevõtetes on töökaitseseadused tühistatud; ei küsita sellest, mis seadusandlus aastakümnete kestel tööliste tööjõu ja terwise kaitseks maksuma pannud. Isegi niikaugale on jõutud, et töölistele teenitud töötasu mitme kuu eest wõlgu jäetakse, nagu näiteks Wene-Balti tehases ja mujal.

Ametiühisuslist liikumist Eestis ei ole. Siin walitseb otsekui surnuaia rahu, kus liiguvad ainult leinajad ja kabeliwahid. Üks rist teise kõrwal ja mälestussambal kiri: Siin puhkab tööliste ametiühisus — kuni tuleb ülestõusmine.

Tööliste omaabi on halwatud.

Wabrikutes ja isegi riiklistes ettevõtetes pole igal pool töölistesitust, wanemaid, kes ette nähtud Wene tsaariaegsetes seadustes. Ja kus on, seal on nende tegewust ja õigusi kärbitud.

Pealinnas käiwad tööliiswanemad üle nädala koos: kannawad ette aruanded, arutawad palgaküsimust ja lahkuvad: igaüks omale poole. See on ainuke kooswiibimise wõimalus. Puudub tööliste keskkorraldus, puudub ka töölistemaja. Oli töölistel oma maja. Pole seal enam tööliiskorraldustest warjugi, waid nagu ajamärgina elab siin — wabrikantide esitaja, kes juhib tööliisõiguste kärpimisiikumist.

Kus ja missugused on siis need õigused veel, mida tööline kaitsma peab?!

Ainuke: tööliiskinnitus. Haigekassad, keda walitseb kassaosaliste esitus. Ka siin on leidnud pealetungijad tööliiswanenlased oma wõitlusareeni. Ka haigekassade wastu on sihitud nende mürginooded, poripommid ja lõhkumistriiad.

Kuulake ja pange tähele, mis tehtakse.

Kinnitusseaduse ümber on wõitlus kestnud juba 7 aastat. Kinnitusseadust on tarwis laiendada kõigi palgatööliste kohta. Tööliiskinnitust on waja arendada igakülgseks tööliste kindlustamiseks haiguse, tööwõimetuse, õnnetuse ja wanaduse wastu. Aga sellest ei taheta kuuldagi: juba nüüd oldawat sotsiaalseadusandluses liig kaugele mindud! Tööline,

kas kuuled: Kaugele olewat juba mindud, sulle liiga palju lubatud. Tarwis kärpida! Ja seda tehtaksegi. Tarwis kaotada seegi kindlustus, mis praegu on. Ka seda teh-takse.

Kinnituse laiendamise asemel kitsenda-takse tööliste õigusi. On kuulutatud sõda haigekassade omawalitsusele sel ajal, kus tööliste kinnitusühisust juhiwad ainult töösturite esitajad. Tahetakse töösturite ülewõimu alla ka haigekassade juhtimist. Milleks? Ainult selleks, et kassaosaliste õigusi kärpida, nagu seda näeme Tallinna haigekassas, kus on toetusrahad alanda-tud. Ainult selleks, et oma tahte, oma saapakontsa alla wõiksid suruda ka haigekassad. Ja weel: suuremat haige-kassa maksu kui seni nõutakse kassa-osalistele selle asemel, et neid maksust üldse wabastada.

See on üks wõitlusrind.

Teisel kõlab hüüd: Lahuta ja walitse. Meistrid, ametnikud ja kõik käsilased on rakendatud tööle sellel wõitlusliinil: Lõh-kuge haigekassad! Eraldage! Looge kirju-tajale omad ja meistri-le omad kassad! Teil ei kõlba töölistega ühises haige-kassas olla. Teie olete uursugusemad kui tööliised, teie weri on sinisem kui töölistel. Teil pole midagi ühist nendega!

Ja ori kuuleb kui orja hüütakse. Ning teeb, mida kästakse. Selleks on ta selg küllalt kүүrus, selleks on ta küllalt teenis-uswalmis: Käse, su sulane kuuleb!

Ja lõrinal jookstakse ühishaigekassade kallale, kuigi tegelik elu, wälis- ja oma-maa praktika neid kaitseb.

Walliks ja kaitseks on – maksew sea-dus. Seda wõib maha kiskuda, sellest wõib üle ronida. Waatame ja ootame, kumba teha pūttakse.

Ja mis on maksew seadus? Ainult eel-arwamine! See mõtlemiswiis on tööliisklassi wastastel lihas ja luies . . .

Tööline wajab arstiabi, mis oleks ots-tarbekohaselt korraldatud. Kes suudab siin tarwidusi paremini tunda ja määrata, kui mitte tööline ise?! Ta on pūidnud seda teha, arstiabi korraldust haigekassade kätte wõttes. Kuid – siin weeretatakse kiwid ette: Pead komistama, et siis maas-lamajat kergem oleks lūua! Nii on n e n d e moraal, nende kõlblus.

Ei aidata kaasa selleks, et haigekassad wõiksid arstiabi otstarbekohaselt korral-dada, mis hoiaks tööjõudu ja rahwa

terwist. Ei olda isegi erapooletu. Waid kui ussist hammustatult – hakatakse tegutsema!

Otsitakse teid ja abinõusid, kuidas tuua tööliste enesekorraldustele raskusi, et siis näpuga näidata ja ütelda: Näe, tööliised ei suuda, nad pole wilunud, neil puudub ka haridus!

Kui see ka nii oleks, kes on siis süüdi? Kas tööline, kes oma high ja waewaga neile haridust, oskust ja aega wõimaldab elu, kunsti ja teaduse nautimiseks?! Kas tööline, kes elule annab, mis suudab, kes wäärtusi loob, millest ta ise osa ei saa, waid raasukestega peab leppima?!

Kuulake, mis tahetakse! On olemas küll tööliste õnnetuste wastu kinnitamise ühisus. Sinna maksetakse suured pree-miad. Seni kattis see ühisus ka tööõnne-tuse läbi wigastatute rawitsuskulud. Äkit-selt selgub seadus, mida 1912. a. alates teisiti käsitati. Nüüdsest peale tasuwad rawitsuskulud tööõnnetute eest haige-kassad.

Uued Kolumbused leiawad järjest uusi Ameerikaid!

Ja see jääb nii. Seisukord on muutu-nud. Mis kinnitusühisus seletanud, seda sanktsioneeritakse.

Naera wõi nuta! Ei – pigemini naera, sest siin on koomiline element suurem...

Ning kuidas täidetakse seadusi? Täp-salt?! Kinnitusamet tegi seaduswastase otsuse, kui ta tagandas Tallinna Ühise Haigekassa juhatus ja asetask wõhiwõõ-rawe isikutega. Seda on seletanud kinni-tusnõukogu oma otsusega 8. weebr. Sea-duse järgi oleks tulnud kinnitussnõukogu otsus ellu wiia, seaduswastane juhatus kõrwaldada ja Tallinna ühise haigekassa juhtimine kassaosaliste keskelt seaduses ette nähtud korras walitud juhatusse kätte anda. Kuu on mõõdunud, kuid seda pole tehtud. Omal kohal istub „ajutine“ juhatus ja annab wälja trükitud „teada-andeid“, mis palutakse töökohale üles-panna . . .

Neist näidetest aitab, et iseloomustada ajamärke. Ja näha, mis käimas ja mida oodata.

Ja tööliised peaksid pūsima ja laskma seda kõike enesele meeldida?! Kahjuks wistist küll paljudel juhtumistel . . . Kui see nii kestab, siis . . . mis jääb järele ka tööliiskinnitusest? Ainult – waremed! Kas tohib seda lubada? Muidugi mitte.

Mispärast? Sellepärast, et oma õiguste käest ära andmine on kuritegu enese ja oma klassi huwide vastu.

Töölisel peawad kaitsma oma õigusi! Peawad seda tegema ühiselt. Kinnitus-alal on neil oma keskkorraldus — liit. See on noor asutus, kellel suured ja tähtsad ülesanded tööliste kinnitus-alal. Liidu ümber peawad koonduma kõik need haigekassade tegelased, kellel pole arukusest ja iseteadwusest puudus.

Kahjuks pole liit weel suutnud kõiki haigekassade tegelasi koondada, kuigi sellel alal on edasi jõutud. Leidub weel neidki, kes oma kolgatarkuses arutawad, et — neile pole liitu tarwis. See tumestab töölisliikumist ja takistab kinnituse arenemist ning tööliste omaabi ja enesekaitset. See näitab, et on küllalt tööliste ja nende esitajate keskel weel alateadwust ja arusaamatust oma huwidest ja oma ühisjõu tähtsusest. Elatakse päewast päewa — kui tuli toores puus, ilma et ära tuntaks oma kohustusi ja ülesandeid. Ka siia tungib mõtlemiswiis: peale meid tulgu kas wõi weeuputus.

Kuid sarnaste wäärnähtuste summa wäheneb; järjest wäiksemaks jääb nende haigekassade arw, kes liidust eemal. See peabki nii olema. Lootuseta oleks tööliste tulewik, kui iseteadwus ja arusaamine nende keskel ei kaswaks. Aga ta kaswab — kindlasti, selles pole kahtlust.

Kahtlemata aitab kaasa siin ka Eesti-maa Haigekassade Liidu IV kongress, mis

peetakse Rakweres 20., 21. ja 22. märtsil, ja kus arutusele tulewad kinnitusküsimused. Siin pakutakse ka ülewaade haigekassade tegewusest ja muredest üle riigi. Peatatakse selle juures, missugune on tööliste kinnitamine praegu Eestis ja missugused ta lähemad wäljawaated. Käsitatakse küsimust, missugune osa on profilaktikal moodsas arstiteaduses ja kuidas wõidelda haiguste vastu. Puudutatakse ka õnnetuskinnitust ja Eesti tööliste kinnitusühisuse ümberkorraldamise küsimust, märgitakse ära haigekassade liidu lähemad ja tähtsamad ülesanded.

Kongressid peawad muutuma haigekassade elus werstapostideks, kust näha, palju käidud ja palju weel minna, et sihile jõuda.

Täitku IV kongress seda ülesannet, toogu ta uut elu ja hoogu haigekassade tegelaste ridadesse. Waimustagu ajal; kus nii palju raskusi ja takistusi ette weeretatakse selle suurele kultuuratõõle, mida haigekassad teewad. Aidaku kaasa, et tööliste elu ja terwise kaitse eest wõitlemine ikka enam ja enam oma ümber arukaid ja iseteadlikke kodanikke koguks. Tehku selgitustööd, et vähendada tööliste kinnitamise wastaste wõimu ja mõju.

Kogugu ka töölisi ja kõiki haigekassade tegelasi lipu alla, kuhu on elawate tähtedega kirjutatud:

Töölisel, kaitskem oma õigusi!

L. J.

## Seaduslik kord Tallinna Ühises Haigekassas tuleb jalule seada!

Tallinna Ühise Haigekassa seadusliku juhatuse tagandamise küsimus Riigikogus.

Riigikogus on arutusel järgmine arupärimine, mida esitanud rkl. L. Johanson, J. Woiman ja J. Wain:

Et arstiabi andmist oma liigetele otsarbekohasemalt korraldada, wõttis Tallinna ühine haigekassa 1. sept. 1925. a. alates arstiabi korralduse oma kätte alustel, nagu see ette nähtud tööstusliku töö seaduses. Kuna alguses oli arstiabi tarwitajaid rohkesti, mille põhjuseks senine puudulik arstiabi ja raske sotsiaalne seisukord, siis ei tulnud haigekassa talituskapitaliga läbi, waid pidi wäljaminekute

katteks wõtma ka tagawarakapitalist, nagu see tööst. töö sead. § 333 lubatud.

15. now. 1925. a. oli haigekassa wolinikkude erakorraline peakoosolek, kus arwesse wõttes tegewuskapitali ülekulutusi, otsustati wastawalt tööst. töö seaduse § 334-le kassa wäljaminekuid kärpida 1. dets. 1925. a. alates, et kulusid ja tulusid tasakaalu wiia.

2. dets. 1925. a. tehti I jaoskonna töö-kaitse komissari kirjaga haigekassa juhatusele teatawaks kinnitusameti otsus 28. now. s. a., et peakoosoleku protokoll

kinnitatud ja otsustatud panna haigekassa juhatusele ette, esineda 15. jaanuariks 1926. a. aruandega, missuguseid tagajärgi on andnud nimetatud erakorralise peakoosoleku otsuste teostamine arstiabi kulude kokkuhoidmise suhtes kuni 31. dets. 1925. a.

Kuigi haigekassa volinikkude erakorraline peakoosolek täitis seaduse nõudeid, ja pani kulude vähendamiseks kitsendused maksma 1. dets. alates ja kinnitusameti otsusega 28. nov. 1925. a. nende abinõude tagajärjed pidid selguma 15. jaanuariks 1926. a., selle peale vaatamata otsustas kinnitusamet (muutes oma eelmist otsust!) juba 18. dets. 1925. a. juhatust tagandada.

Et kinnitusameti otsus seaduspärane polnud, sest polnud tähele pandud tööst. töö sead. § 334 nõudmisi, samuti aga ka tööst. töö seaduse § 367 vastaselt asetati võõraste isikutega, kes polnud peakoosoleku poolt valitud, haigekassa juhatuse, siis pööras seaduslik juhatuse kaebusega kinnitusnõukogu poole 21. dets. 1925. a. Kuigi asi kiire oli, tuli ta arutusele kinnitusnõukogus alles 29. jaanuaril 1926. a. Selleks päevaks oli kinnitusnõukogu I osakond kokku kutsutud seaduslikus korras. Arutati esimene päewakorra-punkt läbi. Pidi järjekorras tulema arutusele ka Tallinna ühise haigekassa juhatuse kaebtus ametist tagandamise asjus. Kuid siin segas ennast kinnitusnõukogu kui kinnituskohtu tegewusse töö-hoolekandeminister Chr. Kaarna, kes saatis kinnitusnõukogu juhatajale õigus-teadlasele E. Juurik'ule sel ajal, kui see kohtuistungist juhatas, järgmise kirja:

„Härra ministri abile. Kuulda saades, et tänase päewa peale kinnitusnõukogu I osakond kokku on kutsutud, ilma et minule kokkukutsumise ja koosolekul arutusele tulewate asjade kohta ettekannet oleks tehtud, ning teades, et sellel koosolekul otsustamisele wõiwad tulla tähtsasisulised küsimused, mille läbiwaatamist mina isiklikult tahan juhatada, mida aga tänasel päewal mul wõimalik pole teha, teen teile ülesandeks kinnitusnõukogu I osakonna koosolekut ära muuta ja edasi lükata kuni minu poolt mainitud tähtjani. Chr. Kaarna, töö-hoolekandeminister.“

Selle määruse põhjal katkestati kinnituskohtu istung - ja Tallinna ühise haigekassa kaebtus jäi läbi vaatamata.

I osakond oli kokkukutsutud seadusepäraselt. Teda juhatas, nagu see alati nii olnud, ministri abi, kellel juriidiline haridus. Tema peab otsustama küsimusi seaduse ja südametunnistuse järele, mitte aga ettekannetel ministrilt saadud juhtnõõride järgi. Seega on seaduswastane ministri poolt antud määrus nõukogu I osakonna istungi katkestamise kohta.

8. weebuaril 1926. a. tuli kinnitusnõukogu I osakonnas Tallinna ühise haigekassa juhatuse kaebtus uuesti arutusele, uue juhataja, härra Sonin'i eesistumisel. Ja otsustati: „Tühistada I ja II jsk. töökaitse kommissari ringkonna kinnitusameti otsused 18. ja 21. dets. Tallinna ühise haigekassa juhatuse tagandamise ja uue juhatuse määramise kohta, sest kinnitusamet on nende otsustega rikkunud tööstusliku töö seaduse §§ 365. ja 368. Edasikaebus 1 kuu jooksul Riigikohtu administratiiv osakonnale.“

Kinnitusnõukogu seaduse („Riigi Teataja“ nr. 77/78, 1920. a.) § 23. põhjal ei takista nõukogu otsuse peale Riigikohtusse edasikaebamine nõukogu otsuse jõusseastumist, kui selle kohta töö-hoolekandeministri ehk riigikohtu poolt korraldust pole tehtud.

Kinnitusnõukogu otsust aga ei täideta, kuigi tema peale pole edasi kaebatud ega tema kohta mingit korraldust tehtud.

Kinnitusnõukogu kodukorra („Riigi Teataja“ nr. 18, 1921.) järgi esimese osakonna otsused töö-hoolekandeministri kinnitamisele ei kuulu, nad antakse temale teada, tema wõib nendega mitterahulolles nende vastu protesteerida administratiivkohtus.

Üle kuu aja on kinnitusnõukogu otsusest möödunud, kuid Tallinna ühises haigekassas walitseb ikkagi seaduswastane juhatuse, kelle otsused ei saa seaduspärased olla, sest et kinnitusnõukogu kinnitusameti otsuse tühistas.

Ka on seaduse nõue, et kutsutaks kokku haigekassa osaliste volinikkude peakoosolek uue juhatuse walimiseks. Ka seda ei tehta.

Et niisugune makswate seaduste ja kinnitusnõukogu otsuse mittetäitmine kodanikkude keskel usku õiguslikku korda kõigutab ja Tallinna ühisele haigekassale raskusi teeb, wiimases õigusliku korra

jaluleseadmisega wiivitatakse, siis pöörame Wabariigi Walitsuse poole alljärgnewate küsimistega:

1) Kas on Wabariigi Walitsusel teada, et töö-hoolekandeminister saatis kinnituskogu kui kõrgema kinnituskohu istungi 29. jaan. 1926. a. oma käsukirjaga, millel seaduslik alus puudub, laiali?

2) Kas on Wabariigi Walitsusel teada, et töö-hoolekandeminister ei täida kin-

nitusnõukogu otsust, millega tühistati kinnitusameti otsus Tallinna ühise haigekassa walitud juhatus tagandamise asjus, ega kõrvalda sellest haigekassast seaduswastast „ajutist juhatus“?

3) Mis mõtleb Wabariigi Walitsus seadusliku korra maksmapanemiseks Tallinna ühises haigekassas teha?

Tallinnas, 10. märtsil 1926. a.

\*\*\*\*\*

## Kas professionaal- wõi territoriaalhaigekassad? Missugune peaks olema haigekassade juhatuste koosseis?

W. Luksepp.

Nende küsimuste kohta tahtis töö-hoolekandeministeeriumi töökaitse osakond igasuguste woolude seisukohta teada. Selleks kutsuti ministeeriumi ruumesse nõupidamise koosolek 2. weebruaril s. a. kokku, millest wõtsid osa Eesti-maa Haigekassade Liidu, Tallinna tööliste wanemate, Kaubandus-tööstuskoja, kesk- ja väiketöösturite ja Tallinna ühishaigekassa kassaliigetest ametnikkude esitajad. —

Esimesed neli esitasid juriidilise isiku õigustega organisatsioone, kuna wiimaseid esituseks lugeda ei saa, kuigi ministeerium nähtawasti arwestas neid kui teatawat üksust, sellepeale waatamata, et selleks puudus igasugune alus.

Nagu hiljem selgus, just wiimased olid mõõduandwad nõupidamise koosoleku kokkukutsumiseks, sest teatawasti nuri-sid Tallinna ühishaigekassa alla kuuluwate tehaste ametnikud ja meistrid oma koosolekul 13. dets. 1925. a., et nende huwid ei olla haigekassas küllalt kaitstud, sest et neid ei lastawat haigekassa juhtimisest osa wõtta.

Nimetatud põhjusel otsustasid nad ühisest haigekassast lahku lüüa, s. o. oma professionaal haigekassa asutada. Sellekohane palwe esitati töö-hoolekandeministeeriumile ja wiimane wõttis seda niiwõrd tõsiselt, et korraldas ülalnimetatud koosoleku.

Nii wõiwad umbes poolteistsada juhuslikku isikut — ametnikku — tähtsət osa etendada seaduse wäljatöötamisel, mis maksuma tahetakse panna kogu riigi kohta.

Kas territoriaal- wõi professionaalhaigekassad? Kas ülalnimetatud ametnikkudele anda wõimalus oma haigekassat asutada wõi mitte? . . .

Koosolekul põhjendasid ametnikud oma nõudmist muu seas järgmiselt: Neid ei lastawat haigekassa juhtimisest osa wõtta, mispärast nende huwid küllalt kaitstud ei olewat. Walimistel olla nende poolt ülesseatud kandidaadid wähemusesse jäänud.

Koosolekul wiibiw endine haigekassa juhatus liige eitas seda kategooriliselt, tõendades, et nende esitaja on rewisjonikomisjonis tegew olnud. Wiimasel ajal ei ole ametnikud haigekassa juhtimisest osawõtta soowinud ja walimistel kandidaate üles seadnud. . .

Ametnikkude „esitus“ kurtis: ametnikud saawad palju suuremat palka ja olewat terwishoidliselt paremates tingimustes kui töölised, mispärast nemad olewat sunnitud töölisi toetama oma liikmemaksudega, kuna arstiabi saamise wõimalused on nendel ühesugused töölistega, mis õiglane ei olewat. Erihaigekassas olewat nendel arstiabi saamise wõimalused palju laialdasemad ja soodsamad.

Ametnikud ei saawat haigekassa arwel sedagi arstiabi, mis tööline, sest arst waatawat nende kui „kõrgemate“ olewuste peale ja tahtwat arstiähele veel lisaraha saada, wastasel korral arstiawat haiget ametnikku liig pealiskaudselt.

Töölisega olla hoopis teine lugu, sest arst teadwat, et tööliselt midagi saada ei ole.

Ametnikul ei passiwat arsti juure minna, sest tema seisus ei lubawat seda, waid arst tulla alati kodu kutsuda. . .

Ühesõnaga „meie“ ja „teie“ – suur wahе neil, kes ei kõlba ühes töötama.

Töösturite esitajad aitasid ametnikkele kõwasli kaasa ja toetasid neid igas asjas.

Haigekassade ja tööliste wanemate esitajad pooldasid ainult territoriaalhaigekassasid, sest abiandmine on proportsionaalne liikmemaksule: kes rohkem maksab, see saab ka suuremal määral abiraha, nii et sellepoolest ametnikud kannatada ei saa.

Professionaalselt haigekassade korraldamine tooks nende tükeldamise kaasa, mille wastu eriti wõidelda tuleb, sest ainult ühenduses on jõud.

Mis puutub arstiasse, siis siin ametnikkudele erandit teha on wõimata.

Ei ole mõeldaw odaw haige läbiwaatamine ehk ümberpöördult, sest arsti ülesanne on igal juhtumisel haiget rutem terweks teha. Arst ei küsi enne haige läbiwaatamist, palju abitarwitaja wõib temale maksta, et selle järele läbiwaatust toimetada ja rohete kirjutada. Küll tuleb ette, et arst tasust hoopis ilma jääb ja isegi rohtude ostmiseks omast käest peab raha andma, kui aga haige terweks saaks.

Peaks aga ametnikkude süüdistus arstide suhtes tõele wastama, siis ei anna see kaugeliki weel põhjust haigekassade ümberkorraldamiseks ega praeguse korra hukka mõistmiseks, waid see on hoop

arstidele ja sealt poolt peab ka parandust otsima.

Territoriaalhaigekassade korraldust pooldas ka erapooletu ministeeriumi esitaja, tutwustades koosolejaid wäljamaade korraldustega ja teadusemeeste töödega sellel alal.

Teine küsimus päewakorras oli, et missugune peaks olema haigekassade juhatuste koosseis?

Töösturite esitaja hra Maurits toonitas kohe algul, et nimetatud küsimuses läbi-rääkimiste pidamine on asjata, sest olla teada juba ette, et üks pool (haigekassade ja tööliste wanemate esitajad) pooldab haigekassade täielist omawalitsust kinnitatute esitajate kaudu, kuna teine pool nõuab haigekassade juhtimisest osawõtmise õigust ka ettewõtjatele proportsionaalselt kinnituskasu suurusele, s. o.  $\frac{2}{3}$  ettewõtjad ja  $\frac{1}{3}$  töölisel.

Töölisel ei suutwat haigekassade juhtimisega hakkama saada, nagu seda Tallinna ühishaigekassas näha olewat olnud.

Üldiselt oli koosolekul pea kõneaineks Tallinna ühine haigekassa, mille tegewust arwustati laitwalt töösturite ja ametnikkude poolt ja missugune arwustus liig läbipaistwat sihilikkust ja ebaõiget sisaldas, mispärast pikemalt selle juures peatada ei maksa.

Koosolek, mis algas kell weerand kuus, lõppes kell weerand kaheksa õhtul, ilma et otsuseid oleks tehtud.

Koosolekul awaldatud mõttewahetused lubati herra ministrile teatawaks teha.

## Ületundide küsimus.

J. S.

Ehkki meil 8-tunniline tööpäew maksab ametlikult, wõime igal sammul näha, et tööstustes mitte 8 tundi ei töötada, waid 10 ja isegi rohkem tundi.

Ei oleks huwitusetu teada, kuiwõrra sarnane töötamine seadusega kooskõlas on.

Meil tuleb ületundide tegemise suhtes käsitada Wene walitsuse ajal 2. juulil 1897. a. wäljaantud seadust ja selle seaduse põhjal 20. septembril samal aastal wäljaantud määrust. See seadus ja määrus ei ole siiaajani oma jõudu kaotanud peale paragrahwi, mis tööpäewa pikkust käsifab. Wiimane paragrahw tuleb muu-

detuks lugeda Ajutise Walitsuse teadaandega 16. nowembrist 1918. a., missugune teadaanne on ilmunud „Riigi Teatajas“ Nr. 1 – 1918. a. Et Ajutisel Walitsusel seadusandlik wõim oli, siis on nimetatud teadaanne seadusjõuline. Ületundide kohta aga Eesti Wabariigi ajal mingisugust seadust ega määrust ilmunud ei ole.

Wene 1897 aasta 2. juuli seadusega nimetatakse ületunnitööks sarnast tööd, mis tehakse wäljaspool sisemise korra määrustes ettenähtud tööaega.

Nii on selle seaduse järele ületunnitöö ka töö kuuendal tunnil, kui sisemise korra määrustes on ettenähtud 5-tunniline töö-

päew ja ületunnitööks ei loeta mitte ühek- sandat töötundi, kui sisemise korra mää- rustes, näiteks, ette on nähtud 9 või 10 tunniline tööpäew. Muidugi wiimast juhtumist ei saa ettetulla, sest sisemise korra määrused kinnitab töökaitse ko- misar, kelle kohuseks on järelewaadata, kas nad seadusega kooskõlas on. Kui ta leiab, et neis seadusest kõrwalkaldu- misi on, siis jätab ta nad muidugi kinni- tamata — peab vähemalt seda tegema. Sellepärast ei saa ka öelda, et ma olen 8 tundi ärateinud tööd ja kui ma edasi weel teen, siis teen ma juba ületunde. Nii, näiteks, ei saaks ükski tööline, kuigi ta üle 8 tunni päewas tööd on teinud, kohtu teel omale peale palga weel üle- tundide raha nõuda, kui ta töötab sar- nases ettewõttes, kus sisemise korra mää- ruseid ei ole ja kui tal lepingus ei ole ettenähtud tööaja pikkust.

Kui meie seadust edasi waatleme, siis näeme, et kõik ületunnid mitte ühesugu- sed ei ole, waid nemad jagunewad sunduslisteks ja mittesunduslisteks.

Sunduslik on sarnane ületunnitöö, mis tingitud juhuslikust tööstuse loomust, tingi- tud normaalsest käigust kõrwalkaldumis- test, nagu, näiteks, ei suudeta normaalaja jooksul ainet walmis teha, missugune aine aga poolelijäämisel rikki võib minna. Need ületunnid on sunduslikud, aga ka ainult siis, kui nad sisemise korra mää- rustes on ettenähtud.

Kõik teised ületunnid wõiwad sün- dida ainult tööandja ja töölise igakordsel omawahelisel wabafahtlisel kokkuleppel; nende tööde eest maksetawa tasu kohta ei tohi palgaleping mingisugust tingimist sisaldada — selle kohta peawad pooled igakord eraldi kokkuleppima.

Kuid wabafahtliste ületundide tegemi- seks ei ole küllalt tööandja ja töölise wahelisest kokkuleppest juhtumistel, kui ületunnitööd ei tee mõned üksikud töö- lised ainult, waid terve ettewõte, tema osa wõi enam-wähem suur osa töölis- test. Sarnastel juhtumistel peab 20. sep- tembri 1897. a. määruse järele luba olema kohalikult wabriku ja mäeasjade ametilt. Et meil wiimased asutused puuduwad, siis tuleb luba nõutada töö- ja hoole- kandeministrilt, sest meil täidawad kõiki kohuseid, mis kubermangu walitsuste juu- res asuwatel kollegiaalasutustel olid, was- tawad ministrid. Järjekult on wabriku ja mäeasjade ametite õigused ja kohused

töö- ja hoolekandeministril. Tegelikult on Eestis küll nii kujunenud, et luba ületundide tegemiseks annab wanem töö- kaitse komissar, kellele wastaw õigus on edasiantud ministri päewakäsuga. Wi- mane võib ületundide tegemiseks luba anda ainult siis, kui nendeks mõjuwad põhjused olemas.

Meil on mõnelpool arwamine tekki- nud, et ületundide tegemiseks ei ole ette- wõtjal mingit luba tarwis, on ainult tar- wis ületundide tegemisest wastawa jaos- konna komissarile teatada. See arwa- mine on tekkinud, arwatawasti, 1919 a. „Riigi Teatajajas“ Nr. 23 awaldatud töö- ja hoolekandeministri sundmääruse põh- jal, kus on ülesloetud ettewõtete juhataja kohused töökaitse komissaridele mitme- suguste teadete saatmise suhtes. Muuseas on seal öeldud, et ettewõtjad on kohus- tatud töökaitse komissaridele teatama: „harilikust töötegemise korrast ja tööaja jaotamisest, kui ka kõrwalkaldumistest, mis puutuwad: 1) . . . 3) ületunni tööde tegemisesse.“ See sundmäärus ei käi mingil tingimisel nende ületundide kohta, mille tegemiseks Wene 20. septembri 1897 a. määruse põhjal tarwis oli luba nõutada. Selle määruse siht on ainult weel kord allakriipsutada, et ettewõtjad kohustatud on töökaitse komissaridele teateid saatma nende ületundide kohta, mille tegemiseks luba tarwilik ei ole. Sarnasteks ületundideks loetakse 1897 a. 20. septembri määruse § 19<sup>2</sup> järele need ületunnid, mis tehakse üksikute tööliste ehk vähemate tööliste gruppide poolt. Nende ületundide kohta wõis wabriku inspektor sama paragrahwi põhjal oma äranägemise järele teateid nõuda.

Tuleks weel juurdelisada, et tööstuses tehtud ületunnitöö kohta, nii sundusliku, kui mittesundusliku kohta, peab tööstuse juhataja täpset arwet pidama.

Raamatu worm, kus ületundide kohta arwet peetakse, peab töökaitse komissari poolt kinnitatud olema.

Selle raamatu mittepidamise ehk kor- ratu pidamise eest on tööstuslise töö sea- duse § 213 p. 4 põhjal ettenähtud karis- tus 2.500–10.000 marga suuruses.

Ülaltoodust paistab silma tarwidus uue tööaega korraldawa seaduse järele, sest praegune seisukord on kaunis ebaloomulik. Ei ole ometigi see korralik, kui ühe töö- tuse kohta selgesti on ettenähtud ületun- dide wõimalus, kuna teisel see puudub.

Ma räägin nende ettevõtete kohta, kellelt seadus sisemise korra määruseid ei nõua. Mis nendes lugeda ületunnitööks? Kas neis on luba üldse ületunnitööd teha, sest Wene seadus ja selle põhjal antud määrus käib ainult nende tööstuste kohta, milles sisemise korra määrused. Meie seaduste järele on aga tööstuse mõiste laiem. Ajutise Walitsuse teadaandes 16. nowembrist 1918 a. („R. T.“ nr. 1) on tööpäewa pikkuse kohta ainult kaks järgmist rida: „8-tunniline tööpäew tööstuses ja kaubanduses hakkab uuesti maksma“. Need read ei räägi ületundidest midagi. Ainult neid ridu arwesse

wõttes, kaubanduses igatahes kindlasti ei wõi ületunde teha. Ühtegi seadust aga meil olemas ei ole, mis räägiks ületundidest kaubanduses. Kas ilma erandideta aga läbi saab, see on kahtlane ja meil astutakse 8 tunnist kaubanduses igal sammul üle. See on aga seaduse rikkumine. Tihtigi on see seaduse rikkumine tingitud elulisest tarwidusest, kuid siiski jääb ta praeguse seaduse järele seaduse rikkumiseks. Seda ei tohiks aga riik kannatada. Sellepärast oleks aeg juba esineda 8-tunnilise tööpäewa seadusega, millest ammu juba räägitud, et ta warsti esitataks.

## Read Läti haigekassade tegewusest.

J. R. K

Läti asutawa kogu otsusega 1920. a. astus jõusse Lätis tsaariaegne tööstuse töökaitse seadus ühes Kerenski aegse läidendusega. Töölised ja teised palgalised kinnitati selle seaduse põhjal haigusjuhtumiste wastu. Nüüd on sellest ajast juba 6 aastat möödunud, mis wõimaldab teha lühikest kokkuwõtet Läti haigekassade arenemiskäigu kohta.

Üht peab kohe algul ära märkima, et Läti haigekassadel olid ja seisawad ka praegugi weel ees tõsised wõitlused, et haigekassasid wäljaarendada tööliste huwile wastawale kõrgusele. Aastad kuni 1924-ni möödusid enam-wähem rahuldawalt haigekassadele, kuid 1925. a. on juba märgata tuntawat tagasikiskumist nii parempoolse walitsuse kui ka ettevõtjate poolt. Walitsus otsib abinõusid 2-protsendilisest juuremaksust wabanemiseks (Lätis maksab nimelt riik haigekassadele 2 prots. ettevõtjate eest omalt poolt), kuid ettevõtjad katsuwad jälle haigekassasid oma kätte kiskuda.

Kui pilku heita Läti 1925./26. a. wäljaminekute eelarwe peale, siis näeme, et sotsiaalsete sihtide peale kulutab riik ainult 10.960.159 lati (umbes 77 milj. Emk.), mis kogu wäljaminekute summast ainult 6,7 protsenti wälja teeb. Sellest summast saawad haigekassad juuremaksuna ainult 2.745.000 lati ehk 1,7 prots. kogu wäljaminekutest. Samal ajal kulutatakse igasuguste kahtlaste ettevõtete ja muude toetuste peale 17 milj. lati. Kuid meie teame, et riigi sissetulekute suurema osa

annawad just töölised ja waranduseta isikud.

Edasi wõtame waatlusele Läti haigekassade tegewuse. Lätis püsiwad samuti kui meilgi enamuses üldhaigekassade tüübid, kogu riigis 41 haigekassat. Mis puutub eriti Riia haigekassadesse, siis on seal 70.000 kinnitatud tööliste kohta 16 haigekassat. 7 neist üldhaigekassat, 8 kutseühisuste ja 1 ajutiste ja juhusliste tööliste haigekassa. Möödunud aasta lõpul ja käesolewa aasta algul wõeti seal tõsise kaalumise alla nende rohkearwuliste kassade ühendamise küsimus. Sarnase arwu kassade tegewus oleks õigustatud ainult sel juhusel, kui nende tegewus oleks wähegi ühिलustatud, kuid peaaegu igal kassal on omad määrused kassaosaliste ja perekonnaliigete abirahade, arstimiswiiside jne kohta. Aastad on haigekassade tegelased siiski weendumusele wiinud, et feodalismi seisukord haigekassades lõpetada tuleb. Ses asjas on juba praegu Riia haigekassasid ühendaw organisatsioon – wahebüroo – nii mõndagi korda saatnud. On ühилustanud abirahade norme, määruis ja arstiabi kujusid.

Kõrwaldada kõiki pahesid saadakse ainult kõikide Riia haigekassade ühinemise teel üldhaigekassaks, kes awaks osakondi linna kaugemates piirkondades. See küsimus püsib kogu aeg päewakorral ja peab loofma, et ei puudu head tahet ja ühtmeelt selle tähtsa ning elujõulise sammu astumiseks.



Nagu juba eelpool tähendasime, on praegu Lätis 41 haigekassat umbes 100.000 kassaosalisega ja 80.000 perekonnaliikmega, kes moodustavad ühe kümnenda osa kogu Läti elanikkude arwust. 1924. a. (1925. a. kohta puuduwad weel lõpulikud kokkuwõtted) on nimetatud haigekassad arstimise peale kulutanud 4.060.604 lati (umbes 284.242.280 Emk.). Lõwi osa sellest summast langeb arstide honoraaride ja rohtude peale. Sama aja jooksul on abirahadena kassaosaliste ja perekonnaliikmete peale kulutatud 2.333.390 lati (umbes 163.338.300 Emarka). Sellega on

siis arstimise peale kulutatud 63,5 prots. ja abirahadeks 36,5 protsenti.

Need arwud kõnelewad küllalt selget keelt raskustest, mille wastu peawad haigekassad praegusel raskel majanduslise kriisi ajajärgul wõitlema. Kõigi nende raskuste peale waatamata on suudetud mõõdunud 6 aasta jooksul asutada sanatooriume, apteekke, puhkekoduseid jne. Mullused lahkkelid haigekassade liidus, kus wõistlesid wõimu pärast sotsialistide parem ja pahem tiib, likwideeriti ja kõikide haigekassade keskkohat - liit - tõotab jälle terwikuna.

\*\*\*\*\*

## **Kloorhapukaaliumist ja suhkrust koosnewa lõhkeaineaga kiwilõhkumisel ettetulewate õnnetusjuhtumiste ärahoidmise abinõud.**

A. Weidenbaum.

Lõhkeainetega kiwilõhkumine on olnud üheks hädahohtlikumaks tööalaks. See töö nõuab tõõtajalt lõhkeainete omaduste tundmist ja teatud tehnilisi teadmisi, et kiwilõhkumisel ametihädaohtlikusega ühenduses ettetulewaid õnnetusjuhtumisi ära hoida. Töö kordaminekuks ei aita igakord ka kauaaegne tööga omandatud wilumus, waid juhtub, et omal alal täiesti wilunud töölise käes laeng enneaegu plahwatab, kui tööline tarwitatawa lõhkeainega on ebatäpselt talitanud.

Kui wõrrelda kiwilõhkumist praegu kiwilõhkumisega paarkümmend aastat tagasi, siis paistab kohe silma, et praegu on kiwilõhkumisel enneaegiste plahwatuste tagajärjel ettetulewate õnnetusjuhtumiste arw kohutawalt kaswanud.

Kes kiwilõhkumise hooajal ajalehtedes sagedasti korduwaid teateid ja muid sarnaseid andmeid tähele pannud, mis räägiwad kiwilõhkumisel töölistega juhtunud tööõnnetusest, ja kes siis weel praeguse kiwilõhkumisega küllalt tutaw ei ole, sellel wõib tekkida küsimus: Mis on küll põhjuseks, et kiwilõhkumisel niipalju õnnetusjuhtumisi tekib, mille tagajärjel iga aasta hulgana wigasteks jäänud isikuid awaliku hoolekande alla tuleb wõtta?

Oldakse arwamisel, et kiwilõhkumisel tarwitatakse lõhkeaineks musta jämedat kiwilõhkumispüssirohtu, mis oma oma-

dustega ei wõiks hädahohtu sünnitada, kui töötaades wähegi ettewaatlikult talitatakse. Praegu aga ei tarwitata kiwilõhkumisel musta jämedat kiwilõhkumispüssirohtu, ega muud asjatundlikult koostatud lõhkeainet, waid kiwilõhkujad on hakanud ise kodus lõhkeainet valmistama. Kõige rohkem on lewinenud omatehtud lõhkeaine, mille tarwitajad kloorhapukaaliumist (Kalium Chloricum KC 10%) ehk, nagu rahwas teda nimetab, bertoleetsoolast ja peenikesest suhkrust kokku segawad. Et selle koduselt valmistatud omapärase lõhkeaine omaduste kohta teaduslikud andmed puuduwad, siis jääb paljudel kiwilõhkujatel teadmatuks, missuguse iseloomuga lõhkeainega tal tegemist.

Kloorhapukaaliumist ja suhkrust koosnewa lõhkeaine üldomaduste selgitamiseks ja selle lõhkeaine wõrdlemiseks musta jämeda kiwilõhkumisrohuga toome tab. 1 sellekohased arwud: (waata tabel 1)

Sama segu tundelikkus lõõgi wastu väljendab tab. 2 toodud arwudes: (waata tabel 2).

Lõõgi tundelikkuse proowimisel on selgunud, et segu korduwate lõõkide juures kergema lõõgi tagajärjel plahwatas, kui tab. 2 näidatud.

Kloorhapukaaliumist ja suhkrust koostatud lõhkeaine, millel tab. 1 järele purustusjõud kõige suurem, on ka hõõrumise wastu wäga tundelik ja wõib hõõ-

Tabel 1.

Kloorhapukaaliumist ja suhkrust koosnewa lõhkeaine koosseis kaalu järelle 0/0		Gaasistawate ainete maht 0 <sup>o</sup> juures 1 gr. lõhkeaine kohta		Mahu suurenemise koef. 0 <sup>o</sup> juures	Plahwatus		Mahu suurenemise koefitsent plahwatuse temperatuuri juures
Kloorhapuk.	Suhkurt	Enne plahwatust	Pärast plahwatust		Soojus Kal./gr.	Temperatuur C <sup>o</sup>	
58,8	41,2	1,00	619	619	612	2310	5880
68,2	31,8	0,94	478	509	869	2980	6050
74,2	25,8	0,88	390	443	1017	3360	5890
85,1	14,9	0,81	341	421	639	3120	5220
92,0	8,0	0,76	310	408	390	2 80	4570
95,8	4,2	0,74	292	394	249	2390	3820
100,0	0,0	0,71	274	386	97	1370	2320
Must jäme kiwilõhkumispüssirohi		0,59	280	470	685	2700	5100

Tabel 2.

Kloorhapukaalium ja suhkrust koosnewa lõhkeaine koosseis kaalu järelle 0/0	Kloorhapuk.	100	99	97,5	95	92,5	90	80	70	60	Must jäme kiwilõhkumispüssirohi
		Suhkurt	0	1	2,5	5	7,5	10	20	30	
10 kg. pommi kukkumise kõrgus cm., mis plahwatuse tekitab		300	200	85	35	33	35	55	87	137	130

rudes kergesti plahwatada. On tähele pandud, et kui segu chamoikiwi või teisel sarnasel krobelsel pinnal kas puusi, walgest wasest, rauast, punasest wasest või marmorist nuiaga hõõruda, siis tekib plahwatus. Kui tarwitada krobelse pinna asemel nahka või mõnda siledat pinda, siis segu hõõrudes ei plahwata. Segu, mis 80% ja rohkem kloorhapukaaliumi sisaldab, nõuab krobelsel pinnal plahwatuse tekitamiseks tugevat hõõrumist.

Kui praegust kiwilõhkumist waadata, siis paistab silma, et töötamiswiis on täiesti endiseks jäänud, kuna aga musta jämeda kiwilõhkumispüssirohu asemel on lõhkeainena tarwitusel kloorhapukaaliumi ja suhkru segu, millel täiesti erinevad omadused ja mis seepärast kiwilõhkumisel teistsugust laadimiswiisi nõuab. Sellega kooskõlas tuleb arwata, et kiwilõhkumisel ettetulewate õnnetusjuhtumiste põhjuseks on asjatundmatus kloorhapu-

kaaliumist ja suhkrust koosnewa lõhkeaine omaduste suhtes, nii et ebaõige laadimiswiisi juures lõhkeaine enneaegu plahwatab ja sellega õnnetusjuhtumisi tekitab.

Kiwi lõhkeainega laadides puhastatakse kiwisse puuritud auk puurimistuhast puhtaks. Auku pistetakse laadimiswaras ja pärast seda walatakse lõhkeaine augu põhja. Lõhkeainele pannakse topp peale, kusjuures topiks tarwitatud pehme kiwipuru või muu sarnane aine metallist torniga haamrilõökide all kinni tambitakse. On topp kinni tambitud, siis tõmmatakse laadimiswaras välja, mis topi süütamisaugu jätab, kuhu laengu süütamiseks süütenõõr torgatakse.

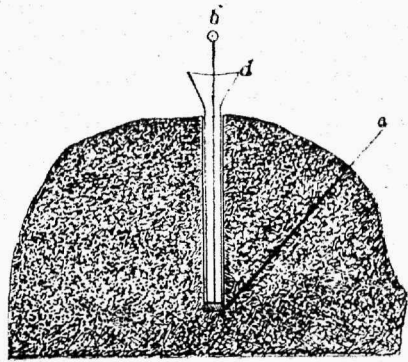
Eelpooltähendatud laadimiswiis, mis praegu igalpool tarwitusel, wastab musta jämeda kiwilõhkumispüssirohu omadustele ja kui lõhkumiseks seda lõhkeainet tarwitada, siis ei sünni midagi hädahohtlikku. Kui tarwitada aga sama laadimis-

wiisi juures lõhkeainena kloorhapukaaliumi ja suhkruga segu, siis ei ole selle lõhkeaine omadustega see laadimiswiisi kooskõlas. Kõigepealt paistab, et hädaohlikuks tuleb pidada laadimiswarda otsa ja puuraugu põhja krobelse pinna kokkupuutumist, kusjuures lõhkeaine satub laadimiswarda otsa ja augu põhjapinna wahle, kus ta kiwi krobelisuse tõttu hõõrumise tagajärjel kergesti süütub ja enneaegse plahwatuse esile kutsub. Teiseks hädaohlikuks asjaks osutub, kui kloorhapukaaliumist ja suhkrust koosnewa lõhkeaine pulbritaoline segu on puuraugu äärelt auku walatud, kusjuures auku walatud pulber augu krobelsele küljepinnale tolmujoa jätab. Kui laadimisel laengule topi laadimistorniga peale tampides torni ots lõhkeaine tolmuaga kaetud augu küljepinnaga kokku puutub, siis tekib laadimistorni otsa ja augu külje hõõrumisel plahwatus, mis augu küljeseinu katwat tolmujoaga mõõda auku segalewale lõhkeaine sihis areneb ja sellega ühinedes enneaegse plahwatuse sünnitab. Nagu eelpooltähendatud katselistest andmetest näha, võib segu ka siis süütuda, kui teda krobelisel pinnal puuga hõõruda, mis näitab, et küljepinnalisel hõõrumisel tekkiwat plahwatust ei saa ära hoida ka siis, kui laadimistorniks puust pulka tarwitatakse. Hädaohlikuks tuleb pidada topi kinnitampimisel ka liig tugewaid lööke.

Ka lasewad isikud, kes kloorhapukaaliumist ja suhkrust koosnewa lõhkeaine tarwitamisel enneaegu tekkinud plahwatuse tagajärjel kannatada saanud, wälja paista, et eelpooltähendatud asjaolusid enneaegse plahwatuse tekkimise põhjuseks võib pidada. Seda on korduvalt kiwilõhkumisel ettetulnud tööõnnetuste uurimistel tähele pandud.

Et kloorhapukaaliumi ja suhkruga seguga kiwilõhkumisel enneaegselt plahwatusest hoiduda, siis peaks laadimisel kõrwaldama lõhkeaine igasuguse hõõrumise ja põrutamise sellekohaste kaitseabinõudega. Puuraugu põhjas tekkiwast hõõrumisest põhjustatud plahwatuse ärahoidmise abinõuks osutub, kui augu põhja krobelsele pinnale nahast seib panna, millel pehme ja sile pind on ja mis laadimiswardaga kokku puutudes lõhkeainet hõõrumisega põlema ei süüta. Et puuraugu küljepinda lõhkeaine auku walamisel pulbritaolisest segust puhtaks hoida, selleks on pika toruga lehter kõige otstar-

bekohasem, mille läbi lõhkeaine augu põhja juhifakse, ilma et ta augu küljeseinu puudutaks.



Eelpooltähendatud kaitseabinõudega laadimist tuleb toimetada joon. näidatud korras. Kõigepealt tuleb puurauk puurimistolmust puhastada, kusjuures juhifagu tähelepanu iseäranis augu küljepinna puhtusele. Pärast seda tuleb augu põhja nahast kaitseseib *a* panna. Kaitseseib olgu suuruselt paras, et ta ei murraks auku panemisel augu seinte küljest sõmeraid lahti, mis wõiwad kaitseseibi peale wariseda ja seal krobelisust tekitada. On kaitseseib paigal, siis juhifagu laadimiswarras *b* nõnda auku, et warda ots kaitseseibi keskel oleks. Pärast seda võib kaitselehtri *d* auku pista ja sellesse lõhkeaine walada. Kaitselehtri toru olgu sarnane, et ta wabalt auku mahub ja kuni kaitseseibini ulatub. Kaitselehtri toru ots tuleb niisuguseks palistada, et palistuse külge oleks wõimalik pehme rõngas kinnitada, mis lehtrit auku pistes lehtritoru otsa ja augu küljepinna kokkupuutumisel sõmerate lahtimurdmist takistaks. Kui lõhkeaine läbi lehtri on augu põhja jõudnud, siis tuleb kaitselehter august wälja tõsta ja laeng kinni toppida, kusjuures enne weel järele waadata, et laadimiswarras keskpaigas oleks. On tähele pandud, et hääks topiks osutub, kui kohe lõhkeaine peale tükikene pehme hõõrutud paberit panna ja sellele poolpehmet sawi peale toppida, mis käejõuga wõi kergele löökidega kinni surutakse. Laengu süütamine sünniks samuti, kui musta jämeda kiwilõhkumispüssirohuga kiwe lõhkudes.

Katsed kloorhapukaaliumist ja suhkrust koosnewa lõhkeainega on Tallinna Tehnikumi Keemia osakonna juhataja professor F. Dreyeri poolt korraldatud.

## „Ajutise juhatus“ ajutised otsused.

Tallinna Ühise Haigekassa juhatus, kelle kinnituskogu seadusewastaliseks tunnustanud, annab selle asemel, et lahkuda ja aset anda kassaosaliste keskelt walitud juhatusesele, teadaandeid wälja. Toome ühe sarnase. Ta käib nii: **Teadaanne.** Tallinna Ühise Haigekassa ajutine juhatus oma koosolekul 16. webruaril 1926. a. otsustas: 1) Alates 1. märtsist 1926. a. maksab haigekassa haiguse abiraha üksikutele kassa liikmetele: **koduse rawitsemise puhul pool ja haigemajades rawitsemise puhul weerand keskmisest päewapalgast.** Perekonnaga kassa liikmetele məksetakse abiraha endiselt, s. o. koduse rawitsemise puhul kakskolmandikku ja haigemajades rawitsemise puhul pool keskmisest päewapalgast. Alates 18. jaanuarist 1926. a. maksetakse haiguse abiraha neljandast haiguse päewast alates, kuna töö-õnnetuse puhul makstakse abiraha endiselt, esimesest haiguse päewast alates, ilma erandita kõigile  $\frac{2}{3}$  keskmisest päewapalgast. 2) 1. märtsist s. a. hakkab maksma määrus, mille järele kõik kassa liikmed, kes haigekassa kulul, haigekassa – wõi lepingus olewatest apteekidest weldelaid arstirohete tahawad saada, peawad **hästi pestud rohupudelid kaasa wõtma**, sest wastasel korral tuleb rohutariwitejal pudelihind apteeki tasuda. Ühlasli juhib haigekassa juhatus kõigi kassaliikmete tähelpanu selle peale, et haigeksjäämistele puhul tuleb haiguseleht kohe, **esimese wisiidi puhul arstilt wäljanõuda ja 48 tunni jooksul haigekassale registreerimiseks esitada.** (Töö-õnnetuse puhul

peab punase haiguselehe andma ettewõtja.). Mit-teregistreerimise puhul on haigekassa juhatusel § 22. põhjal õigus haiget kas osaliselt ehk terwest abirahast ilma jätta. Registreerimine on ka siis tarwilik, kui ette on näha, et haigus üle kolme päewa ei kesta, sest wõib ju haigus pikemale wenida, kuid mitteregistreerimise korral kaotab haige abirahasaamise õiguse. Haiguselehed tulewad ka sel juhusel, kui haigus wähem kui neli päewa kestis, haigekassale lingimata ära tuua. Kui haige arsti poolt töödõimuliseks on tunnitud, siis peab enne lehe haigekassale esitamist, selle lõpuosa ettewõtja poolt täita laskma, millest näha oleks, mis päewal tema peale haigust uuesti tööle asus.

### Ajutine juhatus.

Ilma et hakkaksime nende määruste juures, mida „Ajutine juhatus“ maksma pannud, pikemalt peatama, ütleme ainult niipalju, et pudelite nõudmine kassaosalistelt pole kooskõlas tööst, töö seaduse § 300. Ei ole mingit alust nõuda siis, kui rohud priid on, kassaosaliselt pudelit wõi selle hinda. Ka on see ebapraktiline. Jääb inimene häkitselt haigeks, tahetakse rohtu tuua, hakatagu siis weel pudelit otsima. Ja missugused need pudelid peawad olema, kas wäiksed wõi suured? Rohupudelisi on mitmesuguseid. Kust peab seda kõike kassaosaline teadma. Ka apteegile toob see wistist enam kahju kui kasu.

Loodame, et warsti see „ajutine juhatus“ ära peab minema – ühes oma ajuliste määrustega.

.....

## Kinnituskogu otsus Tallinna Ühise Haigekassa juhatuses tagandamise kohta.

Toome ta sõnasõnal: Kinnituskogu esimene osakond oma istungil 8. webruaril 1926. a. järgmises koosseisus: juhataja: töökaitse osakonna juhataja abi: Joh. Sonin, liikmed: kohtumistri abi: h-ra Mahoni, Kaubandus-Tööstusministeeriumi esitaja ins. Imelik, tööandjate esitaja h-ra ins. K. Maurits, tööliste esitaja h-ra Wir'a arutas: 1) Tallinna Ühise haigekassa juhatuses tagandatud liigete kaebust Tallinna I ja II töökaitse komisaride ringkonna Kinnituskogu otsuste peale 18.XII.1925. a. haigekassa juhatuses tagandamise asjus ja 21.XII.1925. a. ajutise juhatuses määramise asjus ja 2) töö-koolekandeministri ettepanekut sama otsuseid rewideerida.

Olles ärakuulanud asjaolude efekannet ja ilmunud kaebajate seletusi, leiab Kinnituskogu: a) Kinnituskogu seaduse (Leat. nr. 77/78 - 1920) § 13 p.p. 17-19-ga ei ole Kinnituskogule antud piiramata wõli talitada, waid need punktid, nagu ka terwe see paragr., loewad üles üksikuid asju, mis tööstuslise töö seaduse põhjal ja seal ette nähtud alustel ning piirides kuuluvad Kinnituskogule otsustamisele; järelikult tuleb Kinnituskogule nende asjade otsustamisel silmas pidada tööst. töö seaduse §§ 365-370 ja teiste eeskirje; b) tööst. töö seaduse § 365 määrab, mida wõib Kinnituskogule teha, kui haigekassa peakoosolek wõi juhatus kalduwad oma tegeluses seadusest wõi haigekassa põhikirjadesest kõrwale; § 370 määrab, mida siis wõidakse teha, kui eelmised sammud taga-

järge ei anna; §§ 366-368 määrawad, mida wõib kinnituskogule teha, kui üksikud juhatuses liikmed kalduwad oma tegeluses seadusest wõi põhikirjast kõrwale wõi saiwad eeluurimise wõi kohtu alla ja wiimaseks abinõuks on jällegi § 370; sellest järgneb, et seadusandja on teinud wahet haigekassa juhatuses kui niisuguse tegeluse ja juhatuses liikmete tegeluse wahel ja esimese wäärsamme sanktsioneerinud kergemalt, teiste omi - raske- mald; d) kinnituskogule oma otsusega 18.XII.25. a. on konstateerinud juhatuses kui niisuguse tegeluses kõrwalkaldumisi seadusest ja põhikirjast ning on tagandanud juhatuses terwe koosseisus; § 365 põhjal oleks ta ainult wõinud nõuda juhatusel teatavate korralduste tegemist teatava aja kestel, nii nagu kinnituskogule toimis oma otsusega 28.XI.1925. a. samade wäärnähustele asjus; tähtajaks oli juhatusesele määratud 15.I.1926. a. ja enne seda ei wõinud Kinnituskogule ka § 370 käsitamisele minna; muidugi wõiwad ka juhtumused ette tulla, et kõik juhatuses liikmed tulewad § 366 põhjal tagandada, kuid siis peab kinnituskogule nende igatüü seadusewastalisust wõi põhikirjawastalisust konstateerima ja igatüü kohta nimeliselt tagandamise otsuse tegema; et kinnituskogule oma 18. XII. 1925. a. otsuses seda teinud ei ole, siis on ta rikkunud tööst. töö seaduse § 365 eeskirje; e) eespool ettetoodud kaalutlemistel ei wõi jõusse jääda ka Kinnituskogule 21. XII. 1925. a. otsus ajutise juhatuses määramise asjus,

kuid rippumata selles on see oisus ka isoleeritult waadeldes seaduswasfane, sesi § 367 ja 388 põhjal ei wõinud Kinnitusamet asuda otsefeed kõrwalistest isikutest koosseiswa ajutise juhatuse määramisele, waid pidi enne haigekassale wõimaluse andma teatawa tähtaja kestel uut juhatust kujundada.

Sellepärast ja käsitades Kinnitusnõukogu seaduse § 17, § 23, § 12 p. 3 ja Kinnitusnõukogu kodukorra § 19 ja § 21,

oisustafi:

Tühistada I ja II jsk. töökaitse komisjori ringkonna Kinnitusameli oisused 18. ja 21. deis. Tallinna Ühise Haigekassa juhatuse tagandamise ja uue juhatuse määramise kohta, sest Kinnitusamet on nende otsustega rikkunud töösusluse töö seaduse § 365 ja 368. Edasikaebus 1 kuu jooksul Riigikohtu Administratiiv Osakonnale.

## Töölisterateer Tallinnas.

O. A.

Tööräha kunst peab olema ta oma ideoloogia ja hingeelu kantud — see on olnud algusest pääle organiseeritud klassiteadliku tööräha nõue. Eestis seni weel ei ole tekkind kuidagi töörähware wastuwoefud kunst, olgugi, et oleks ammu aeg siingi töörähwast harjutada oma kunstile ja walmistada teed järgnewa sotsialistliku korra kunstloomingule tööräha enese poolt.

Meie tööräha ainelised ega waimlised wõimalused raskeil poliitilise ja majandusliku reaktisiooni ajal ei ole kuigi suured. Wileisate elutingimuste tõttu on langend tööräha waimlised huwid, on löödud segi tööräha organisatsioonid, mis kuidagi wõiksid toetada tööräha kultuuri loomist ja lewitamist. Seda enam: just nüüd on tungiw tarwe astuda wastu mitte üksi poliitilisele-majanduslikule, waid samuti rängale waimlisele reaktisioonile.

„Wastu kurja öelat tegu ühinegu kõik, kes puhtad südamest“,

hüüab Gustaw Suifs oma luuletuses „Kõik on kokku unenägu,“ ja nii töörähwast ja proletaarliku ilma-waafega intelligentis waatamata parteilis-taktiliste lahkumineku te peale p e a w a d töötama ühel frondil tööräha kultuuri alal.

Töölisterateer on teind esialgu enese ülesandeks tööräha teatritiefenduste korraldamise tööräha klassiwõistluse ideaalide kohaselt. Need etendused ei wõi aga mitte piirduda tööräha klassiteadwuse

kaswatamisega, olgugi, et see on üks tööräha kultuuri alusist. Töölisterateer praegusel kujul peab lewitama ilma-waadet, et ilu ei ole olemas omaefte, waid ühenduses praktilise eluga, kuna kodanline kunst on tahtnud teha ilu omaefte asjaks

Muidugi tõelise töölisterateeri nagu üldse proletaarlise kunsti wõib luua töörähwast ise, kui ta on wõtnud wõimu oma käfte. Praegune töölisterateer saab olla ainult kobamine tulewiku poole ja teewalmistamine kapitalistliku korra wõimutsemise ajal.

Awamisefendus Ameerika kommunistliku kirjniku Upton Sinclair'i tükiga „Masin“ pidi rajama kindlailmawaatelise suuna, kuna praegu esiefendusel olnud wenelase A. Lunatsharski „Wõimu hullustus“ (Kuninga habemeajaja) peale ilmawaatelise külje pani rõhku just silmale pakutawa mängule, ühes sellega muusikale, nii et draama kujuneb ka igakülgeks iluliseks maitsmisasjaks. Seda rada tahawad käia ka tulewiku töölisterateeri lawastused.

Loomulik, et Töölisterateer wõib saada tööräha kunstikultuuri keskpaigaks ainult siis, kui kõik Tallinna töölised tunnewad tarwet ta järele ning toetawad teda. Et kaasa tõmmata ka töörähwast wäljaspool pealinna, korraldatakse kewadel lühikesi ringreise mõnda kaugemasse maanurka, kus töörähwast enam koos.

Poliitilise ja majandusliku wõistluse kõrware ka wõistlus oma kultuuri eest!

## Haigekassade tewewusest.

### Tallinna Ühise Haigekassa wolinikkude erakorraline peakoosolek

peefakse ära neljapäewal, 18. märtsil 1926. a. kell 6 õht. Tallinna Trükiteadlaste Ühisuse ruumes, Rütüüli t. 15, järgmise päewakorraga:

1. Koosoleku juhatuse walimine.
2. Aruanded.
3. Haigekassade kongressi päewakord ja kongressi päewakord ja kongressi saadikute walimine.
4. Koosolekul tekkinud küsimused.

**Pärnu Ühishaigekassa wolinikkude aastapeakoosolek oli 28. weebr. 1925. a. kell 10 homm. linna lugemistoa ruumes, Nikolai t. 2. Koosolekust wõtsid osa 95 wolinikust — 51.**

1. Koosoleku awas haigekassa juhatuse esimees C. Norberg. Peakoosoleku juhatajaks waliti C. Norberg, kirjafoimetajaks A. Reimann

2. Mandaatkomisjoni waliti: A. Reifelt, A. Mar-dik, J. Tents, kes mandaadid läbiwaatas ja õigekestunnistas.

3. 1925 aasta tegewuse üle annab aru asjaajaja K. Tamm, millest selgub, et haigekassal on 1925 aasta jooksul sissetulnud 4 067 287 m. Wälja läinud sama aja jooksul 3 648 223 m. Ülejääk 419.064 m. 1924 aasta ülejäägiga on haigekassal raha 31 deis. 1925. a. 1.749.403 m.

Rewisjoni komisjon annab aru rewideerimise üle, kus teatub, et kassa asjaajamine ja raamatud on leitud korras ja arwetega kooskõlas olewat. Wolinikkude peakoosolek ülalähendatud aruannet ära kuulates kinnitas seda ühel hääl.

4. Edasi tufwustab asjaajaja wolinikke haigekassa tegewuse ülewaatete, mille järgi haigekassa alla kuulusid aasta algul 90 töösusust Tuli juure aruande aasta jooksul 13 töösusust, lõpetasid tege-wust 7. Aasta lõpuks jäi kassa alla 96.

Kassaliikmete arw oli aasta jooksul 3174. Perekonnaliikmeid oli aasta jooksul 2335. Haigusjuhtumisi oli kassaliigete hulgas 878, nendest õnnetusjuhtumise tagajärel 197 ja 4 sünnitust. Surma juhtumisi õnnetusjuhtumise läbi ettetulnud ei ole. Loomulikku surma suri 8 inimest.

Perekonnallikmed on arstiabi saanud aasta jooksul 2879 korda, nendest sünnituse puhul 38, surma juhtumisi oli 20

4. 1926 aasta eelarwe kinnitati 3 500.000 m. peale tasakaalus.

5. Haigekassa juhatusse waliti 1926 aastaks A. Juhkam, T. Andrekson, H. Jaanson, G. Nornberg, A. Reimann.

6. Rahnabi kassaosalistele kinnitab peakoosolek 1926. a. ühel häälrel endiste normide järele: Onnetusjuhtumiste tagajärel tekkinud haiguste, kui ka teiste haiguste kordadel  $\frac{2}{3}$  palgast. Rahaabi haiguste puhul maksta 3-mast haiguse päewast alates. Kes kolm ja rohkem päiwi haige, neile maksta esimesest haiguse päewast alates. Pühade ja pühapäewade eest abiraha mitte maksta. Raskejalgsesele naisliigetele maksta abiraha 2 nädalat enne ja 4 nädalat pärast sünnitamist terve päewapalgaga suuruses. Kassaosalise surma korral maksta 30-ne kordse päewapalga suuruses. Perekonnaliigetel on arsti walik waba. Iga perekonnaliige võib 12 korda aastas arstiabi tarwitada haigekassa kulul. Haigemajas võib iga perekonnaliige wiibida 4 kuud aastas, tasuta 150 marka mk. päewas. Sünnituse abiandmise eest ämmaemanda tasu kõrgendati 1000 mk. peale endise 800 mk.

asemel. Õnnetusjuhtumise läbi tekkinud abordi korral annab arst wõimalikult kohe abi, olgu see haige juures kodus ehk arsti juures. Lisafasu selle eest 500 mk. Rohud ja materjal tasuta eraldi. Abordi tegemine (kunstlik abort) ainult arstilise seaduse ja teaduse piirides lubatud — haigekassa juhatusse nõusolekul.

Perekonnaliikmete surma korral maksta surmatunnistuse ettenäitamisel kuni 10-ne aasta wanu-seni 1200, üle 10-ne aasta 2500 mk.

Hammaste rawitsemise eest maksab haigekassa: plombeerimine 1-ne hammas 80 mk, tagumine — 70 mk., hamba wäljaõmbamine arsti arwe järele.

Haigekassa ametnikkudele otsustati jõulu kingiks määrata 1 kuupalga suurune summa, misugune tuleks wäljamaksta tagant järele.

Otsustati maksta haigekassa juhatusse liigetele tasu 550 mk. istangu pealt — endise 350 asemel.

## Aseri Haigekassa wolinikkude üldkoosolek

oli 7. märtsil 1926. a. kell  $\frac{1}{2}$  homm., millest osa wõttis 18 wolinikku. Koosoleku juhatajaks waliti Al. Parwo, protokollkirjutajaks — M. Tetto.

Rakweres — 20., 21. ja 22. märtsil k. a. ära-peatawale Liidu IV kongressile walitakse saadikuks Rudolf Niinpe (17. häällega), asemikkudeks — Al. Nurk ja G. Bösborg

Liidu kongressi päewakorda läbiharutades wõeti see Liidu juhatusse poolt esitatud kujul muutmata wastu.

## Mitmesugused teated.

### Aitäh ka hea lubaduse eest!

Eelmisel kongressil teatas ministeeriumi esitaja, et olewat riigi eelarwesse wõetud 100.000 marka toetusseks — „Töö ja Terwis“ele. Selles lubaduses ei leidnud meie midagi iseäralikku: saawad ju rikkamate kihide ajakirjad riigi eelarwe korras olse rikkalike toetusi. Nii näiteks kaupmeeste ja töösturite ajakiri „Eesti Majandus“ 750.000 mrk., siis põllutöökirjad ja teised. Kõige waesem kiht on — tööliised, kellest peajasalikult on moodustatud haigekassade osaliste koosseis. Kui jõukad kihid saawad toetust summadest, mis maksu maksjatel kodanikkudelt riigikassasse tuleb, siis peaks selleks õigus olema ka kehweimal kihil. Pealegi on „Töö ja Terwis“ ülesanded suure tähtsusega kogu rahwale. Riik ainult wõidab selle läbi, kui — rahwa terwishoiu qlud paranewad.

Kuid antud lubadusi pole peetud, nagu nüüd selgub. Riigi eelarwest on kustutatud — „Töö ja Terwis“ toetussumma. Wistist pole lubajad teda rahaministeeriumi komisjonis ja walitsuses küllalt kaitsnud.

Mis jääb meil üle ütelda. Mitte midagi muud, kui ainult: Aitäh ka hea lubaduse eest!

Eks tööliised pea elama ju — ainult lubadustest!

### Terwishoiu ja esimese abi loengud haigekassa liigetele.

Eestimaa Haigekassade Liidu korraldusel Eesti Punase Risti Peawalitsuse kaasabil algasid käes-

olewal aastal loengud: Tallinnas — 9. jaan., Norwas — 21. jaanuaril, Walgas — 25. jaanuaril ja Tartus — 22. weebruaril.

Loenguid Tartus korraldab E. P. Risti Tartu komitee ühes Terwishoiu Muuseumiga kaks korda nädalas, esmaspäewal ja neljapäewal, kella 7—9 õhtul kahes kohas — Terwishoiu Muuseumis, Aia tän. 46 ja Wanas anatoomikumis, Toomemäel. Loengute kawas on: 1) Anatoomia ja füsioloogia — lektor Dr. R. Willems. 2) Esimene arstiabi, teooria ja praktilised harjutused — lektor Dr. H. Jürgenson. 3) Terwishoid — lektor Dr. med. P. Pödder, Dr. W. Sumborg, Dr. S. Lind ja Dr. J. Waldmann. Loengute kestvus oleks kolm kuud. Loengutest alalistele osawõtjatele antakse loengute lõpul sellekohased tunnistused wälja. Osawõtt esimestest loengutest on haruldastel elaw olnud — kuni 500 kuulajat.

Et tarwitada olewad ruumid sarnast kuulajate hulka mahutada ei suuda, siis korraldatakse kaks parallelkursust. Teisele kursusele wõetakse wastu kõik need, kes esimesest kursusest ruumi puudusel osa wõtta ei saanud.

Tallinnas on terwishoidistel loengutel ka udupilta tarwitatud, eriti wälismaade tööliste terwishoiu kohta. Osawõtjate arw üle 100. Loengud Tallinnas lõpewad enne pühi.

Terwishoidlisi loenguid on weel korraldatud ka Hiitu-Kärdlas, kalewibrikku tööliste haigekassa liigetele 7., 9., 11. ja 13. weebruaril s. a. Lektoriks oli kohalik arst Dr. J. Peet.

## Haigekassade uued aruannete kawad kinnitatud.

Kinnitusnõukogu üldkoosolek 20. weebruaril kinnitas uued aruannete kawad. Uued wormid trükikasse üksikute tabelite kujul ja jagunewad kolme osasse: kassa läbikäigu aruanne, haigekassa üldine tegewus ja statistilised andmed, E. H. Liidu poolt esinefi ettepanekuga Töö-Hoolekandeministeeriumile, et aruande kawad ministeerium omal kulul trükiks ja haigekassadele kätte saadaks; sealst wastafi aga, et wastawa krediidi puudusel seda wõimalik ei ole teostada ja see haigekassade enese wõi Liidu hooleks jääb. Aruande statistilise osa tabelid laseb, loodetawasti, riigi statistika-büroo omal kulul trükkida.

Uusi worme kawatsefi juba käesolewal aastal minewa aasta aruande jaoks tarwitusele wõtta, kuid nüüd on kuulda, et kawad sundusliselt maksma hakkawad 1927. a., kuna tarwitusele wõtta wõib ka käesolewa aasta aruanneteks.

## Uus rawitsusasutus Tartus.

27. weebruaril awafi Tartu pärmiwabriku juures pärmiwedelikuga (praagaga) rawitsemisasutus. Asutus seisab prof Dr. med. L. Puusepp'i arsilise juhatusel all ja on ajakohaselt sisse seatud. K. L.

## Kassaliigete rawitsemine wäljamaal

ei ole haigekassa kohuseks. Tartu haigekassa liige P. oli sõitnud 1923. a. wäljamaale ennast rawitsemise ja tagasi tulles esitanud arwed haigekassale, kes aga need tagasi lükkas. Asi läks P. edasikaebfusel kuni riigikohtuni, kus kaebtus tähelepantemata jäefi.

## Haiguskinnituseaduse muutmise eelnõu,

milles ette oli nähtud ka, et arsttöömaks töösturi poolt ei wõi olla wähem kui 1800 m. aastas, ei tule enam II Riigikogus otsustamisele. Seda eelnõu ei loetanud ka töö-hoolekandeministeerium, kuigi selle järgi suur tarwidus on.

## Küsimused ja wastused.

Kelle kulul trükikakse haiguse, õnnetusjuht. ja sünnituse puhul kassaosalistele antawat haiguslehti, kas haigekassa wõi ettevõtte omaniku kulul ja kas wõib haigekassa ettevõtetelt nõuda, et tema haigekassale teadaannete tarwis olewate plankettide kawa juures muudatusi teeks, ehk koguni uusi, haigekassa poolt wäljajõõtatud kawasi tarwitusele wõtaks?

Lehed on tarwilikud haigekassal, mispärast ka nende trükkimine wiimase kohustuseks on.

Kuidas tuleb haiguse abiraha wäljaarwamise juures keskmist päewapalka rehken-dada alljärgnewal juhtumisel:

Kassaosaline sai lõpuarwe päewa pealt 21. oktoobril 1925. a., kus juures temale ettevõtte poolt wäljamakseti palk järgmistel tähtsagade eest: — a) 1–15. X. 25. a., b) 15–21. 25. a., ja c) 2 nädala nädala raha ette. Peale lõpuarwe saamist jäi

kassaosaline 28. oktoobril haigeks, nii et temal jäi õigus haigekassa abiraha saamiseks, kui endisel kassaosalisel, — 1 kuu jooksul peale lõpuarwe saamist.

Tema keskmise päewapalka wäljaarwamise juures sai kokkuwõetud 6 palka järgmistel tähtsagade eest: a) 1–15. 25. a., b) 15–21. X. 25. a., ja c) 4 palka enne 1-st oktoobrit, kuna see, mis temale 2 nädala eest ette makseti, arwesse ei wõetud. Endine k/osaline aga protesteerib selle üle, ning toonitab, et seda palka, mis temale 15–21. 25. a. wäljamakseti, ei tule arwesse wõtta, waid selle asemele tuleb üks waremalt täis teenitud palk wõtta. Haigekassa juhatus asub seisukohal, et temale, kui endisele kassaosalisele, tuleb keskmise päewapalka wäljaarwamise juures kõik arwesse wõtta, mis tema lõpuarwe saamise juures kätte sai.

Abiraha on haigekassa täiesti õieti wäljaarwanud, kui wiimase palga maksude wahel 15–21/X—on wõetud ikka 6, mitte aga 14 päewa eest. Põhikirja ja seaduse järele ei ole tähtis kui pikk üks palga wahel peab olema.

## Trükiwõigade parandus.

„Töö ja Terwise“ nr. 2 s. a. ilmunud kirjatöös „Metallide autogeense kokkusulafamisega ühenduses etteulewad õnnetusjuhtumised“ — lehekülgedel 25 ja 26 murdmiskohas atsetüleeni omaduste seletuseks on trükitud: „Kui atsetüleen loomuliku õhuga täidetud ruumis sünnib jne.“, peab olema: „Kui atsetüleen loomuliku õhuga täidetud ruumis sünnib wõi atsetüleeni õhku lastakse, siis tekib ruumis atsetüleeni ja õhu segu, mis süttudes plahwatab, kui ta sisaldab 7–12% atselüüni ja 93–88% õhku.“

Samas kirjatöös lehek. 27 esimesel weerul all 16 reas on trükitud: „Joon. 1“, peab olema: „Joon. 2“.

## Kongressi saadikutele, kes soowivad, et neile korter wal- mis muretsetakse, palufakse sellest aegsasti teatada Rakwere Ühis- haigekassale, äratähendades saa- dikute ja korterite arwu.

Rakwere Ühishaigekassa asjaajaja  
W. Luksepp.

### Ajakiri

## „Töö ja Terwis“

(„Haigekassa“)

I. aastakäik — 1925. a.

Saada kokkukõidelt — pehmes kõites 50 mrk., kõwas kõites 75 marka — „Töö ja Terwise“ talitusest, Tallinnas, Tatari tän. 15 ja Tartu abitalitusest, Tartu Üle-üldine Haigekassa, Rütli tän. 8.

# Eestimaa Haigekassade Liidu IV KONGRESS

peetakse ära

**RAKWERES**, Rahwamaja saalis (rahwamaja tän.)  
20., 21. ja 22. märtsil 1926.

Algus laupäeval, 20. märtsil, punkt kell 10 homm.

## Päewakord:

1. Liidu IV kongressi awamine.
2. Kongressi juhatus, sekretariaadi ja mandaat-komisjoni walimine.
3. Kongressi päewakorra ja kodukorra kinnitamine.
4. Aruanded Liidu tegewusest.
5. Aruanded kohtadelt.
6. Liidu 1926. aasta liikmemaksu kindlaksmääramine.
7. Liidu 1925. a. aruande ja 1926. aasta eelarwe kinnitamine.
8. Walimised põhikirja järele: a) Liidu Nõukogu. b) Liidu rewisjonikomisjon.
9. „Tööliste kinnitamine Eestis ja lähemad väljawaated selle kohta“ – refer. Leop. Johanson ja E. Nerep.
10. „Profilaktika moodsas arstiteaduses“ – refer. Dr. P. Tatiz.
11. „Haiguste vastu wõitlemine haigekassade seisukohalt“ – refer. Dr. med. E. Fischer.
12. „Õnnetuskinnitus ja Eesti Tööliste Kinnitusühisus (praegune seisukord ja tarwilikud uuedused)“ – refer. Karl Lukk ja Leop. Johanson.
13. „Haigekassade Liidu lähemad ja tähtsamad ülesanded“ – refer. J. Kirp ja J. Ringmann.
14. Kongressil algatatud haigekassade tegewusse puutuwad küsimused.

**EESTIMAA HAIGEKASSADE LIIT.**

## „Töö ja Terwis“ tellimisi

mõtamad masu kõik posti-asulused ja haigekassad.

— Tellimise hind: —

Aastas	—	120	mk.
$\frac{1}{2}$	„	—	60 „
$\frac{1}{4}$	„	—	30 „

Üksik nummer 10 marka.

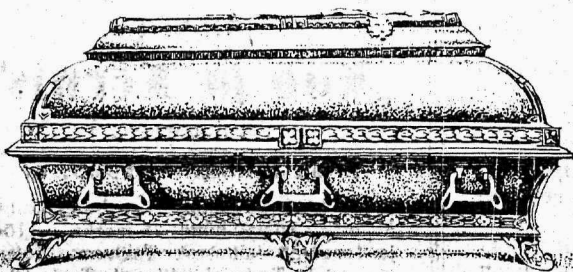
Tellimise aadress: „Töö ja Terwis“ Tallinn, Tatari tän. nr. 15.  
Abitalitus Tartus, Üldises Haigekassas, Rüütli tän. nr. 8.

## D. Wõsu kauplus

TARTUS, Poodi uul. nr. 8.  
Tel. 276.

Soowitab mõõdukate hindadega linast lõnga ja niiti, ohja-, kõie- ja sidumisnööri, linast riidet, wiljakotte jne.

Astuteste kõige paremat aktiniifi.



Wäljamaalt kohale jõudnud **metallpuusärgid.**

Kõige wanem puusärgiäri  
**A. Meldori**  
Tallinnas,  
Wäike Tartu mnt. nr. 1.

Suures walikus igal ajal ja alati saadawal: puusärgid, pärjad, hauaristid ja muud mafuse tarbed.

Wastutaw toimetaja: **Leopold Johanson.**

Wäljaandja: **Eestimaa Haigekassade Liit.**

Trükitud „KIRI“ trükikojas, Tallinnas.