

Töö ja Terwis

Sotsiaalpoliitiline kuukiri
Eestimaa Haigekassade Liidu häälekandja

Nr. 9

September

1926

Tellimise hind postiga:

aastas . . .	mk. 120.—
6 kuu peale —	60.—
3 „ „ —	30.—
1 „ „ —	10.—

Ilmub kord kuus.

Talitus ja toimetus: Tallinn, Tafari tän. 15.
Tellimisi wõtawad vastu kõik haigekassad ja
postiaagenturid.
Üksiknummer 10 marka

Kuulutuste hinnad:

1 lhk.	mk. 2000.—
1/2 „	1000.—
1/4—600.— ja 1/8 lhk.	300.—
Teksti ees —	50% kallim.

Sisu: 1) Haigekassade ülesanded ja nende teostamise võimalused — W. Luksepp. 2) Tööpuudusest ja tööpuuduse vastu wõitlemisest — R. Sawing. 3) Uute teate- ja maksulehtede wormide head ja wead — K. Lukk. 4) Rakwere Ü Haigekassa tegewuse ülewaade 1921—1926 — W. Luksepp. 5) Hoolkanne Narwas (pillidega) — J. Klesment. 6) Haigekassade tegewusest. 7) Küsimused ja wastused.

Haigekassade ülesanded ja nende teostamise võimalused.

W. Luksepp.

Haigekassade ülesanneteks on oma liikmetele ja nende perekondadele abindmine haiguse kordadel. Selleks peawad nad otsetarbekohaselt arstiabi korraldama ja kättesaadavaks tegema, abirahasid maksuma, teid ja abinõusid leidma, kuidas kassaliikmeid ja nende perekondi haiguse eest hoida jne. Haigekassad peawad oma liigete terwishoiu huwide kaitseks walwel olema.

„Töö ja Terwises“ on mitmel korral selgitatud, et halb ja puudulik toit tekitab mao ja soolte haigusi. Tiisikuse, influenza, kopsu- ja jookswahaigused on tingitud suuremalt osalt terwise wastastest külmadest, rõsketest ja kitsastest korteritest ja kehwadest riietest. Peale selle weel terwisnõuete wastased töötingimused jne. — see kõik lewitab haigusi.

Nii on selge, et rahwa terwishoiu seisukord on tingitud suurel määral puhtmajanduslistest oludest.

Wastawad tööpalgad elunõuetele nii, et inimesel on võimalus korrapäralist toitu ja korterit saada — on haigusjuhtumiste arw väike, — tööjõud on alaliselt tegewuses ja kümned miljonid jääwad rohtude ja arstiabi peale kulutamata,

missuguseid summasid wõiks kasutada muude hädaliste ja tähtsate ülesannete teostamiseks. Riigil oleks terve rahwas ja ta terweneks ka majandusliselt.

Ei rahulda aga töötasu inimese hädalisemaid elunõudeid — tekkiwad ülemäära haigused: hulk tööjõudu läheb kasuta kaduma, peale selle suured rahasummad rohtude ja arstiabi peale. Rahwa terwishoidline seisukord halweneb ja riik jääb majandusliselt kängu.

Meil Eestis wõib eriti wiimast olukorda konstateerida, mida ka „Päewalehes“ nr. 202 s. a. keegi „Horoskoop“ rõhutab muuseas järgmiselt: „Meie suurtehaste wõistluswõime ei põhjene tehnilises paremuses, nagu seda mujal näeme, waid ta kasutab meie sotsiaalolude arenematust, mis aga kõige lähemal ajal pöörde tuua wõib tehaste olemasoluses. Meie mõtleme siin palkade küsimust“. Edasi selgub, et Kopenhaageni tööliste ostujõud on kolm korda suurem kui Tallinna töölisel.

Nii wõib Kopenhaageni tööline enamwähem oma olukorraga leppida, kuna Tallinna tööline selle vastu otse katastroofilises seisukorras on — nälgib. Kui Kopenhaageni tööline wõib omale lubada

1 nael leiba päewas, siis peab Tallinna tööline leppima ühe kolmandiku naelaga.

Siin ei saa rahwa terwishoiust juttugi olla, waid ta on saatuse hooleks jäetud. Sarnases olukorras on haigekassad oma ülesannete täitmiseks jõuetud. Haigekassad wõiwad omale luua lõpmata arwu apteeke, eeskujulikku ambulantsi, sanatooriume, suwekoloniisi jne. — see kõik aitab wähe ja ei anna tarwilisi tagajärgi. Rohi ei täida kõhtu ega anna kehale soojust, waid ennem nõrgendab inimese organismi.

Nagu teada, on haigekassade sissetulekuks teatud protsent töötasust, mida makswad kassaliikmed liikmemaksuna ja töötasufused juuremaksuna haigekassadele.

Sellega on haigekassade teguwõime määraja töö.

Tööjõu üleliigne rohkus vähendab tööwäärtust ja annab tunnistust tööstuse tagurpidi minekust, mida praegusel ajal Eestis wõib tähele panna.

Ei rahulda töötasu inimese hädalisemaid elunõudeid — tekiwad ülemäära haigused, mis toowad haigekassadele ülejõu kulusid, mille all praegusel ajal haigekassad kannatawad. Üleriikliselt on haigekassad abiandmisi piirama pidanud.

Wastawad palgad elunõuetele — on haigusi wähe ja haigekassad wõiwad kõrgemal määral abiraha maksta ja laialisemal alusel rawitsemist wõimaldada. Weel rohkem selle tõttu, et ajakohaste

palkade juures haigekassa sissetulek rahuloldaw on.

Ei suuda aga töötasu hädalisemaid elunõudeid täita, — tekkib palju haigusi ja haiged langewad halatsemisewäärt seisukorda, sest suure arwu haiguste juures ei suuda haigekassad enam tarwilisel määral abi anda ja haige on sunnitud leppima liig piiratud toetusega. Loomulik, et terweks saamine jääb küsitawaks, vähemalt wõtab pikka aega, mis haigekassa wäljaminekuid weelgi suurendab ja seisukorda raskendab, sest haiguse aja kestel ei maksa haige liikmemaksu. Sellele lisaks on madalate palkade juures haigekassa üldised sissetulekud wäikesed.

Nii leiame haigekassad ebaloomulikus seisukorras: langeb tööliste ostujõud — wähenewad haigekassade sissetulekud, madalad palgad ei rahulda tööliste elunõudeid, mille tagajärjel haiguste arw tõuseb ja suurenewad haigekassade wäljaminekud.

Nagu sellest näha, on töötasu (haigekassa sissetulekud) ja abitarwitamine (haigekassa wäljaminekud) alati wastandproportsioonilises wahekorras, mis sugugi loogiline ei ole. Sest mida suurem häda, seda otstarbekohasem ja küllaldasem peaks abiandmine olema.

Nii kaua kui haigekassade teguwõime määrajaks jääb töö, vähemalt nii kaua, kui töötasu ei wasta elatismiinumile, jääwad haigekassad kiratsewasse seisukorda ja ei suuda tarwilisel määral oma ülesandeid teostada.

Tööpuudusest ja tööpuuduse vastu wõitlemisest.

R. Sawing.

Majandusliku kriisi päewadel on suurim häda, mis waldab tööpalgast elawaid inimesi, tööpuudus. Palgatöölisele pole õieti kunagi kindlustatud tema majanduslik olemasolu. Ikka peab tema arwestama hädaohuga — jääda tööta. Massiline tööpuudus, mis ilmasõjale järgnewail aastail pea kõigis Euroopa riikides kohutawa määrani arenenud, on töölihulkadele saanud õnnetuseks, mis halastamatult häwitab nende elurõõmu ja tööjõu. Tuhanded tööliselised, mehed ja naised, heidetakse tänawaile, jäetakse saatuse hooleks. Tuhanded perekonnad hääbuwad toiduta ja kehakatteta, elu paiskab noored ja wanad tänawale kerjama, haigused lagastawad nende terwist ja sure-

wuse rohkus tõuseb ennekuulmata kõrguseni.

Endast on tööpuudus olewa kapitalistliku majandussüsteemi lahutamata osa. Kui sageli aga ei kuule me kõneldawat tööpuudusest kui erakorralisest nähtusest, probleemist, mis waid praegusel momendil osutub lahendamatuks. Tõeliselt on aga tööpuudus korraline nähtus, mis wõib ühel momendil küll wäga palju väheneda, teisel silmapilgul aga, tööstuse ja põllumajanduse wäljawaadete halwenemisel, paisatakse jälle tuhanded tööliselised tänawale, wastu teadmatule ja tundmatule tulewikule.

Raske on uskuda, et wõiks tööpuudust täiesti kaotada normaal abinõudega

praeguses plaanikindluseta majanduskorras, teatud protsent tööliste koguarvust peab igal juhtumisel jahti pidama elu võimaluste saavutamiseks, nagu seda kujukalt tõendab Pohle omas raamatus „Kapitalism ja sotsialism“, püüdes tagasi tõrjuda etteheiteid praegusele majanduslikule korrale ühenduses alalise tööpuudusega.

Pohle ütleb, et keskmiselt kuni 3% töölistest kannatavad wahelpidamata tööpuuduse all. Seni, kui töötatööliste arv püsib alla 3%, pole selles märgata veel erilist hädaohtu tööliklassile. Töötaoleku kestvus on sel puhul wõrdlemisi lühikene ja palgatingimised teistel töölistel ei halwene. Töötatööliste arwu suurenemisega üle 3% kõigist töölistest arenewad asjaolud teisiti. Töötaoleku aeg muutub kestwamaks ja wabade töökatte rohkus wõimaldab ettewõtjaile ettewõtteis tegewate tööliste palgade alandamist. Esitatud andmetega ja tõendustega pole Pohle midagi muud kättesaanud, kui olewa majandussüsteemi kriitikutel wäiteid veel omaltpoolt kinnitanud, olgugi, et ise on soowinud wastupidist.

Tööpuudus on oma tekkimiste põhjuse iseloomu poolest mitmesugune. Mõnel kutsealal pole tööpuudust pea sugugi tunda, teisel on see otse katastroofiline. Selles on mõõduandwad mitmesugused tegurid. Töötatööliste arwu kindlakstegemine nii üldise arwu poolest, kui ka üksikute tööaladel on meil wäga raske, kuna puudub meil pea igasugune sellekohane statistika. On katsutud töötatööliste arwu kindlaks teha ja tööpuuduse ulatust määrata mõnikord paaril tööborsil töötuina registreeritud tööliste arwu järele. Teinekord, nagu seda armastatakse teha ajakirjanduses, wõetakse lihtsalt Tallinna tööborsi ametlikud „andmed“ ja otsustatakse nende järele tööpuuduse ulatuse kohta. Ei wõeta seda arwesse, et tööborsidel registreeriwad endid ainult osa töölisi ja et ka need arwud puudutawad maaala, kus elanikke 100.000 ümber, kuna kogu rahwaarw ikkagi miljoni wõrra suurem. Ametlikkude „andmete“ järele on tööpuudus teraw talwekuudel, suwel kaduwat see täiesti!

See on wale seisukoht. Kui osa töölisi suwekuudel leiawad kuuks wõi paa-

riks tööd ja teine osa ajutiselt maale sõites, kas sugulaste, tuttawate juure, endid enam tööborsil ei registreeri, siis pole ju tööpuudus veel kadunud. Seda siiski arwata on sama rumal, kui keegi päikesewarjutuse ajal püüaks tõendada, et nüüd enam päikest polegi.

Tänapäew jääb tööpuudus ikka põlewaks küsimuseks, mille wastu wõitlemiseks püütakse kasutada mitmesuguseid wõimalusi, peasjalikult juhuslikke ja wäikeulatuslikke. Küsimuse enam-wähem lõpuliku lahendamiseks pole tahtnud enda pead murda ei wabariigi walitsus, ega tööhoolekande minister, kellele see otsekoheseks ülesandeks. Ministeriumi sammud sellel alal on veel rohkem hädatööd, kui seda on omawalitsuste ettewõttel riigi rahaga korraldatud hädaabitööd töötatöölistele. Ei saa ju ainult



Lahtine hoolekanne Narwas.
Waene ja wana naisterahwas omas kodus.

raha kawakindluseta jagamist riigi poolt pidada wõifluseks tööpuuduse wastu. Pealegi on need n. n. hädaabitööd omawalitsuste ettewõttel saanud kohtadeks, kus inimsuseta elamistingimustes kiratsewatest töölistest pumbatakse wälja see wiimane, mis neis kuidagi alalhoidunud. See on lubamata nähtus, millele juba aegsasti tuleb pöörata tähelepanu. Tööliste huwides omawalitsustes tegutsewad rühmad peawad seda küsimust põhjalikult kaaluma ja püüdma teid leida, kuidas nendele inimestele inimlikku töötamis- ja elamiswõimalusi muretseda. Töölistega peab ka siis inimlikult talitatama, kui nad töötaoleku tõttu on sunnitud hinge seeshoidmiseks igasugusele tööle asuma.

Teine nähtus, mis põhjust annud kodanlastele ajalehtedele töötatööliste kulul profiidi lõomiseks, on seisukoht, nagu

peaks iga töötatööline temale pakutawa igasuguse tööga rahul olema, waafamata tema kutsele, oskusele ja muudele oludele. Pakutakse tööd riiklikkudes turbarabades ja põlewkiwi kaewandustes, kuna teada, et neis töötingimised wäga rasked ja ebainimlikud inimestele, kes sellega harjunud pole — ja sajatatakse siis, kui töölised pakutud kohti wastu ei wõta ning ähwardatakse neid paigutada musta nimekirja. Ei taheta arusaada, et igasugusele tööle minek juba puhttehniliselt wõimatu. Kui meil keegi näit. sukakudumise masinaga hakkaks wõid tegema, siis waadataks sellele juba peatselt See-waldis koht walmis, neid aga, kes nõuawad sellast ebaharilikku kohanemist inim-masinatelt, peetakse läbi ja läbi tarkadeks ning mõõduandwateks meesteks. Teiseks on ajutise töö andmine mõneks kuuks ikkagi ajutine abinõu, mis tööpuuduse wähenemisele ei awalda pea mingisugust mõju.

Need on puudusi meie töötatöölise eest hoolitsemisel, mis tulewad kõrvaldada. Enam kawakindlust ja kaugele-nägelikkust sel alal. Tööpuudust ei wä-hendata hädaabitöödega ega riigikassast jagatawate näljapennidega. Need abinõud wõiksid olla rahuldawad, kui teak-sime, et massiline tööpuudus on kiirelt, mõne aasta jooksul mõõduw nähtus. Mõõdunud aastate kogemused näitawad, et asi on teisiti.

Kuidas edaspidi toimida? Kas on wõimalik tööpuuduse wastu wõitlemiseks kasutada abinõusid, mis mõju pool-st tugewamad? Kahlemata on! Tar-witseks ainult tähelpanu juhvida mõnele asjaolule, mis küsimuse lahendamiseks kasulikud wõiksid olla.

Osa töötatöölise armeest moodustawad Tallinna töölised. Nendele töömu-retsemine aitaks paljugi kaasa üldise tööpuuduse wähenemiseks. Teame, et Tallinnas walitseb laialdane korterikriis. Selle wastu wõitlemiseks pole senini niihästi kui midagi tehtud. Ollakse ainult kibedasti ametis üüriseaduse ärakaotami-seks. Uute elukorterite ehitamine aga ootab järjekorda, seisab algatamata, waafamata, et see ainus normaalne abinõu korterikriisi lahendamiseks. Erakapital pole korterite ehitamisest huwitatud, loodetaw tulu kapitali pealt on liiga wäikene. Pole teisi teid, kui nõutada raha riigilt, kui mitte teisiti, siis kas wõi tööpuuduse wastu wõitlemiseks määra-

tud summadest, milliseid tublisti tuleks suurendada. Elukorterite ehitamisel leiak-sid hulgad praegu tööta olewad töölised aastateks tööd. Sealjuures mitte ainult ehitustöölised, waid ka teistest tööstus-harudest: tsemendi, lubja- ja telliskiwi-wabrikutes, puusepad, sepad ja paljud teised.

Mujal on seda teed käidud, tööpuu-duse ja korterikriisi terawust on wähen-datud, meil aga ei taheta seda.

Siis meie rahwuslikud põlewkiwi kae-wandused. Ehitatagu kaewanduste juure püstitatud õudsed kasarmud elamiskõl-bulikkudeks inimeste elukorteriteks, niisugusteks, et töölisperekonnad sinna ilma jubedustundeta wõiksid elama asuda. Kaewandustöölise palgad tulewad kõr-gendada, et perekonnainimesed endi tööst wõiksid korralikult elada. Oleks jälle samm edasi tööpuuduse wähenemiseks. Raha selleks ei peaks ju puuduma, hõi-satakse ju wäga tihti alatasa suurene-wast põlewkiwi tarwitamise kaswamisest ja miljonitesse ulatawatest ülejääkidest põlewkiwitööstuses.

Edasi ehk wõiks meie tööpuuduse wä-hendamiseks kaasa mõjuda tööpäewa pikkuse reguleerimine. Praegu on asjad nii, et paljud töölised peawad wähesele palganatukesele lisa teenimiseks tegema ületunnitööd, paljudes ettewõtetes on töö-päewa pikkus enam, kui kaheksa tundi — 910 ja rohkemgi. Tuleb seadusandlikul teel kaheksatunniline tööpäew maksmä panna, igasugused kõrwalekaldumised tu-lewad keelata. Mõnedki head sajad töö-lised leiaksid sedawiisi tööd ja teiseks oleks rahuldatud ka üks töölisklassi tuli-sematest nõudmistest.

Kuuleme, et nimetatud abinõu tööpuuduse wastu wõitlemiseks on kasuta-nud Bulgaaria walitsus, maa, kust oleme seni kuulnud ainult tööliste wastu sihi-tud hirmutegusid.

Ja kaheksatunnilise tööpäewa uuesti maksmapanemine ei ole ju mingi kau-geleulataw sotsiaalne uuendus, mis „pole wastaw rahwa kandejõule“, nagu armas-tawad tihti korrutada meie kodanlised poliitika- ja majandustegelased. Tarwis ainult tahtmist ja wähegi arusaamist tööpuuduses waewlewate seisukorrast.

Teistliiki abinõu tööpuudusse sattuwate töölisperekondade seisukorra parandami-seks on tööliste tööpuuduse wastu kindlustamine. Küsimus on meil weel uus ja lewinemata. Teistes töös-

tusmaades (Inglismaa, Austria, Belgia, Holland, Norra, Poola jne.) aga wäga laialt tarwitatud.

Tööpuuduse wastu kindlustamise ülesandeks on palgatöölisi töötajäämise puhul majanduslikult toetada, muretseda nendele elamiswõimalusi. Sealjuures ei tohi küsimuse korraldamine jääda üksi tööliste ja ettewõtjate hooleks. Tööpuuduses on süüdi ka riik, kuna tema oma sise- ja välispoliitikaga, eriti aga majandus-

poliitikaga rahwa hea seisukorra eest wastutab. Sellepärast ka peab riik tööpuuduse hädaohu korral küsimuse lahendamisest olema eriti huwitatud. Nõudmine on riigi wastu, seadusandlikult korraldada kõigi tööliste sunduslik kindlustamine töötaoleku puhuks.

Aastaid on toimitud ükskõiksel tööpuuduses waewlewate inimeste wastu. Hulgad on jäetud saatuse hooleks. Kaua ei tohi see nii enam kesta.

.....

Uute teate- ja maksulehtede wormide head ja wead.

Märkeid kinnitusnõukogu poolt 21. mail 1926. a. maksuma pandud määruste kohta. Kas rahuldab määrus haigekassasid ?

Karl Lukk, Tartu üldhaigekassa asjaajaja.

Tööstusl. töö. sead. § 280 on ette nähtud, et haigekassa alla kuuluwa ettewõtte waldaja ehk juhataja on kohustatud andma haigekassale teateid tööle wõetud ja töölt lahkunud isikute ja nendele wäljamaksetud palga kohta. Sama § 280 järele määrab teadete andmise kawa ja wastawate teatelehtede wormi kindlaks kinnitusnõukogu.

Kuni wiimase ajani puudusid niihästi määrus, mis teadete andmise korra ja tähtajad oleks määranud, kui ka wastawad kinnitusnõukogu poolt kindlaksmääratud teatelehtede wormid. Haigekassale teadete andmise juures ei peetud üheski tähtajast kinni, waid anti teateid siis, kui seda heaks arwati. Teadete andmise juures tarwitati neid teate- ja maksulehte worme, mis haigekassade praktikas aja jooksul wälja olid kujunenud ja koduseks saanud. Samad wormid leidsid ka heakskiitmist haigekassade liidu poolt moodustatud haigekassa asjaajajatest koosnewa komisjoni poolt, kes omi istumisi pidas Rakweres 21.–23. septembrini 1924. a.

Kuid neil maksu- ja teatelehe wormidel puudus kinnitusnõukogu kinnitus ja neid wõidi teadete andmise juures tarwitada, ilma et teadete andja kohustatud oleks olnud just sarnast wormi tarwitama. Et haigekassade poolt neid blanke trükitud oli ja neid haigekassadest wähesese tasu eest saada oli, siis tarwitati

neid peaaegu ilma erandita. Need teatelehed erinesid oma wälise kuju ja sisu poolest erikassades ainult detailides.

Käesolewa aasta algupoolel wilksatasid teated läbi ajalehtede, et uued haigekassale antawate teate- ja maksulehtede wormid maksuma pandakse ja nende maksuma panemisega senist statistiliste teadete andmise korda lihtsustatakse.

Kinnitusnõukogu algatust tuli terwitada, sest see pidi teate- ja maksulehtede wormid üleriikliselt ühflustama ja need seaduse jõuliselt maksuma panema, samuti teadete andmise korra ja tähtajad ära määrama, mis senini puudus.

Kinnitusnõukogu töö tulemusena kuulutati 15. juunil 1926. a. ilmunud „Riigi Teatajas“ Nr. 52 „määrus tööstuslise töö seadustiku III. pektüki alla kuuluwate



Lahfine hoolekanne Narwas.
Abitarwitaja omas kodus.

ettevõtete waldajate poolt haigekassadele saadetawate teadete wormi, teadete andmise korra ja neid teateid sisaldawate üleskirjutuste pidamise kohta". Sama määruse lisana on 3 teatelehe wormi. Tuleb aina rõõmustada, et määrus maksma pandud, millega senine tühi koht täidetud.

Teadete andmise tähtjad on määrukses täpselt kindlaks määratud, nii et haigekassa seisukohalt enam palju soowida üle ei jää. Seda vähemalt worm 1 ja 2 kohta. Worm 3 kohta käiwad tähtjad ei ole haigekassale wastu wõtawad, kuid sellest pärastpoole.

Sama määruse § 7 annab haigekassa juhatusesele õiguse haigekassa alla kuulawas ettevõttes kontroleerimist ette wõtta, kuid sellele kontrolli wõimalusele on liiga kitsad piirid tõmmatud. Wõib ettevõttes koha peal ainult haigekassale antawate teate- ja maksulehtede ärakirju kontroleerida. Kuid nende ärakirjade kontroleerimiseks ei ole tarwidust. Niihästi algkiri, kui ärakiri wõib ebaõigeid teateid sisaldada. Ja ärakiri juba wastab algkirjale!

Kuid kontrolli juures on tarwilik kindlaks teha töökojas tegelikult töötawate isikute arw, mitu tundi päewas töötatakse ja kas haigekassale ka terve teenistus üles on antud. Neid teateid wõib saada ikkagi ainult töökojas töötawaid töölisi üle lugedes ja neil tööaja ning nendele wälja maksetud palgade kohta teateid pärides. Sellest järgneb, et määrukses on küll ühe käega antud, kuid teise käega tagasi wõetud. Praegusel kujul ei ole määruse § 7 mingit tähtsust. Tuleb anda haigekassadele wõimalus mitte ainult ärakirju waadelda, waid tegelikku tööliste arwu ja nendele wäljamaksetud palgasummat kindlaks teha. Ja juhtumised, kus neis asjus haigekassale ebaõigeid teateid antakse, on kahjuks liig sagedased. Seda wõib eriti wäikeste töökodade kohta öelda, kus wäiklaselt jäetakse osa töölisi haigekassasse sisse kirjutamata, ehk jäetakse nende palgast osa ülesandmata, nagu ületunni tasu ja natuuras antud palk. Tihti teawad seda töölised ja on sunnitud sellega leppima eriti praegusel ajal, sest wastasel korral wõib koha kaotus järgneda. Ja see on töölisele praegusel ajal saatuslik. Suuremates töökodades ja wabrikutes neid wäärnähtusi palju ette ei tule, kuigi ka siin mõnda direktorit haigekassale üles ei anta.

Osalt on tööliste arwu ja nendele wäljamaksetud palga kindlaks tegemise wõimalus olemas. Selleks tuleb wastawa töökaitsekomissari poole pöörata, et tema kaasabil tõelist tööliste arwu ja wäljamaksetud töötasu kohapeal kindlaks teha. Kuid komissarid on tihti tööga nii koormatud, et igakord neid tülitada ei sõanda. Ka ripub sarnase kontrolli teostamine täiesti töökaitse komissari wastutulekkusest ehk mittewastutulekkusest ära. Senini ei ole komissarid küll oma kaasabi haigekassadele keelanud. Kuid see seisukord wõib muutuda.

Kahjuks jätawad ka uued wormid mõndagi soowida.

Kõige esiti tuleb alla kriipsutada seda kiirust, millega uued wormid maksma pandi. Nagu tähendatud, kuulutati määrus wälja 15. juunil ilmunud „Riigi Teatajas“. See jõudis kohtadele kätte 17.–18. juunil. Määrus ja määrusega ühes awaldatud uued teate- ja maksulehe wormid pidid maksma hakkama 1. juulil.

Kui arwesse wõtta, et igal haigekassal oma wäike tagawara teate- ja maksulehe blankette olemas oli, mõnel kassal isegi mitmekümne tuhande marga eest, siis sai selle kiiruse tõttu iga kassa ainelist kahju. Ka oli neid maksu- ja teatelehe blanke igal tööandjal wäike tagawara olemas. Oleks tulnud uute wormide maksmahakkamiseks pikem tähtaeg määrata, et wõimalik oleks olnud seniseid blankette ära tarwitada ja uusi blankette muretseda wastawalt uuele kawale. Samuti oleks wõimalik olnud nende wormidega tutwuneda ja wõimalikkude puuduste peale tähelpanu juhtida. Kuid seda wist ei soowitud.

Uute blankettide trükkimine oli antud „Riigi trükikoja“ kätte.

Ja juba siin tuli awalikuks, et wormide maksmahakkamise tähtaeg liig lühike oli määratud. Ei jõutud statistika keskbüroo tarwis töökaitse komissaridele saadetawate teatelehtede blankette tööasutustele kätte saata enne, kui juulikuu lõpuks, millal osal ettevõtetest haigekassadele teate- ja maksulehed endise wormi järele juba saadetud.

Kui uued wormid laiali saadetud, siis algas tormijooks töökaitse komissaride ja haigekassade kantseleidesse, et uute wormide täitmise kohta juhtnõore saada. Ja need seletused ja nõuanded olid tarwilikud, sest isegi wilunud ametnikud on wormidel olewaist küsimustest igaüks

isemoodi aru saanud ja neid isemoodi wastanud. Kuid haigekassadele mingisuguseid juhtnõure ei antud, peale „R. T.“ ilmunud määruse peale tähelpanu juhtimise.

Ja nii käidi nädalate wiisi hommikust õhtuni. Ja anti ka seletusi. Ja kuuldi ka rahulolematust uute wormide kohta, mida wastu wõtma pidi see wäike ametnik, kes ainult seletusi andma pidi ilma, et femal nende wormide maksmapaneku kohta kunagi sõna öelda oleks olnud.

Et seletuse pärijate poolt igasuguseid lauseid töökaitse komissaride ja haigekassade aadressil lendu lasti, ja seda walimata sõnadega, isegi häbematalt, seda ei tarwitse eriti alla kriipsutada. Nagu kuulda, on mõnes kohas juhtumisi olnud, kus töökaitse komissari kantseleist saadetakse seletuste saamiseks haigekassa kantseleissse — need ju haigekassale antawad teatelehed! Kuid haigekassast saadeti töökaitse komissari juurde teateid saama, — sest pole ju haigekassa neid worme maksuma pannud ja ei tea nende kohta ka seletust anda. Ehk loetagu seadust ja määrusi!

Ja et nurisemiseks põhjust, seda selgitagu järgmised read.

Kõige pealt teate- ja maksulehtede kaust. Worm 1 ja 3 on oma kausta poolest wastuwõtawad. Kuid worm 2 kaust on sarnane, et selleks waewalt õnnetumat kausta enesele ette kujutada wõib. Oleks tulnud wõtta ikkagi kirjutuspoogna suurus ja sellele mahutada. Ja see on trükitehniliselt wõimalik.

Worm 1 on oma sisu poolest wastuwõtaw, kuid ei ole selge, mispärast nõutakse igale lehele peale ette wõtte nime-tuse ja omaniku, weel asukohta, posti-aadressi ja telefoni nummert. Edasi tundub ülearusena lahter „sugu“. Et Jüri ja Jaan mehed ning Liisa ja Leena naised, seda teab igaüks. Ja haigekassa ametnikuna wõin tõendada, et mitme aasta jooksul ainult paar sarnast nime ette on tulnud, kus teada ei ole, kas tema kandja meeste- wõi naistesoost, — ja need olid muulaste nimed. Selles kassas, kus töötan, tuleb keskmiselt igal päewal 30 uut liiget juurde ja lahkub samapalju. Samal worm 1-el järgneb lahtri „perekonnaliikmed“ järele: „Sündi-

mise aasta ja kuu“ (kas päew tarwilik ei ole?). Kui siin nõutakse perekonnaliikme sündimise aega, siis ei ole selge, kuhu tuleb paigutada kassaliikme enese wana-dus, ehk ümberpöördult. Tuleb eelistada senini haigekassades maksnud wormi, kus on kassaliikme nime järele lahter „sündimise aeg“, kuna perekonnaliikmete kohta on erilahter pealkirjaga: „Perekonnaliikmete nimed, sündimise aasta, kuu ja päew“. Edasi puudub worm 1-el lahter kassaliikme numברי paigutamiseks. Ka peaks selle wormi joonte ja ridade wahed kitsamad olema, et sinna rohkem nimesid mahuks, nii et näiteks turbatöös-tus oma tööd algades ei pruugiks üht-sada isikut sisse kirjutades kümmet blanki tarwitada, waid wiie ehk wähe-ma arwu



Lahtine hoolekanne Narwas.
Abitariwitaja oma kodus.

blankidega läbi tuleks. Ei ole ülearune tähendada, et igat blanki tuleb täita kolmes eksemplaris.

Worm 2 on juba õnnetu oma kausta poolest, nagu eelpool tähendatud. Akti õblemiseks on ta tabelit risti õmmeldes liig pikk ja lai, kuid püsti õmmeldes tuleb kokku keerata ja on liig lühike, kesk-kohalt läbi õblemine ei ole aga wõimalik, sest puudub wastaw waheruum ja tuleks tekstist läbi õmmelda. Kui see kaust püsima jääb, siis ei tule mitte ainult uued aktikaaned muretseda, waid ka uus mööbel tellida, kuhu neid hüigla kaustu mahutada. Riigi trükikojalt oleks tohtinud ometi oodata, et seal niipalju taipu oleks pidanud olema, et „Palga teada-andele“ sarnane kaust oleks tulnud anda, et seda harilikkudesse aktikaantesse ma-

hutada oleks wõinud. Ei ole ju haigekassal, eriti ühisel haigekassal, mõne blangiga tegemist, waid neid tuleb sadade wiisi sisse, kui arwesse wõtta, et mõne kassa all üle 600 ettewõtte.

Worm 2 nõutakse peale tööasutuse nimetuse ja omaniku weel asukohta, postiaadressi ja telefoni nummert. Milleks see igal maksulehel tarwilik peaks olema? Edasi on maksulehel täiesti üleaarune laht-rid 1, 2 ja 3: „Sugu“, „Wanus täis-aastates“ ja „Ameti nimetus“. Nende teadete koht on teatelehel tööle wõetute kohta. Siinkohal olgu tähendatud, et haigekassale sissetulnud maksulehele ühe nupumehe poolt lahtrisse „sugu“ oli mär-gitud „isane“ ja wanuse lahtrisse – „on haigekassale teada“.

Järgneb osa: „Töötunnid“. Siin on laht-rid 4, 5 ja 6 „wäljatuleku korrad“ ja „töötunnid“ tarwilikud.

Lahtritel 7 ja 8 ei ole haigekassa sei-sukohalt tähtsust, kuna wäljatuleku kor-rad ja töötunnid lahtrites 5 ja 6 juba on märgitud. Ka wõib juba ette öelda, et tükitöö tunde õieti ei arwestata. Ei ole ju tööandja sellest huwitatud, mitu tundi tükitööd on tehtud. On tükk walmis, saab tööline oma tasu, selle peale waa-tamata, kui kaua ta seda tegi. Ka tuleb ette, et tööline mitmesugustel kaalumistel tükitööd tehes töötundide kohta täpseid andmeid ei anna. Laht-rid 9 ja 10 on täiesti üleaarused. Haigekassat see ei hu-wita, kas ületunde wabatahtliselt wõi sun-dusliselt on tehtud, peaasi on see, et selle pealt maks tasatud oleks. Lahtritel 9 ja 10 on sellega puht-statistiline ülesanne.

Järgneb osa: „Teenistus.“ Selles osas on laht-rid 11 ja 12 tarwilikud selles mõt-tes, et normaaltundide ja ületundide eest saadud tasu eraldi oleks näidatud, selle peale waatamata, kas palk teenitud tunni-ehk tükiwiisi töötades. Sellest järgneb, et laht-rid 13 ja eriti 14 tundub üleliig-sena. Perekonna abiraha, warustusraha, preemiaid ja muid tasusid maksetakse ainult arukordadel, sellepärast oleks ol-nud kohane ühendada laht-rid 15–18 üheks lahtriks pealkirjaga. „Perekonna-raha, warustusraha, preemiad ja muud.“ Järgneb laht-rid 19, mis siinkohal haige-kassa seisukohalt üleaarune. Sest haige-kassat huwitab mitte ainult rahapalk, waid palga kogusumma, s. o. rahapalk ja nafu-uras antud palk kokkuwõetult; rahapalga eriti kokkuarwamiseks ei näe tarwidust, kuid ruumi ta wõtab. Arwatakse ju hai-

gekassa maks palga kogusumma pealt. Laht-rid 20, kus natuuras antud palk raha peale üle wiidud, on tarwilik. Järgnewad laht-rid 21 ja 22, kus palga kogusumma tuleb näidata meeste ja naiste kohta eraldi. Senini makswatel maksulehtedel on niihästi meeste- kui naisterahwaste palgad ühes lahtris näidatud ja ei ole mingit tarwidust nende eraldamiseks ol-nud. Küll nõuab senini maksnud haigekassade aasta-aruande kawa, et meeste- ja naisterahwaste liikmemaksud eraldi oleks näidatud. Kuid sellele nõudele risti wastu käib laht-rid 23, kus haigekassa maks niihästi meeste, kui naiste eest ühte huni-kusse on wisatud. Aasta-aruande kohta andmete saamiseks tuleb edaspidi haige-kassa maks wälja arwata meesterahwaste ja naisterahwaste kohta eraldi, nendele wäljamaksetud palgusummade järele. Ja kui kassa alla kuulub 600 ettewõtet, kes igaüks kuu kohta 4 maksulehte esitab, siis on see kuu kohta 4800 wäljaarwa-mist (mehed ja naised eraldi). Laht-rid 23 pealkirjas seisab „Haigekassa maks“. Ei ole selge, kas tuleb siia kirjutada ainult tööliselt wõetawad % %, wõi tuleb siia juure wõtta ka juuremaks ja arstiabi korraldamiseks minew maks. Kuid et maksulehel laht-rid juuremaksu ja arsti-abimaksu kohta puuduwad, siis tuleb arwata, et terve 6% laht-rid 23 mahutada tuleb, mida mõne ettewõtja poolt tehtud on. Igatahes walitseb laht-rid 23 täitmise juures suur mitmekesisus, nagu seda näha senini sissesaadetud maksulehte-dest. Ühel osal lehtedest on 6%, teisel 4% ja kolmandal osal 2%. Kas see statis-tika keskbüroolegi õiget ülewaadet an-nab, on küsitaw. Nagu kuulda, on terve maksuleht (worm 2) kokku seatud statis-tika keskbüroo nõuete kohaselt, kuna haigekassade nõuded kõrwale on jäetud. Kuid sealjuures on lehe pealkiri nagu pilkeks: „Palga teadaanne . . . haige-kassale“!

Worm 3 lahtrites 11–20 on ainult täis-markade tarwis ruumi, lahtrites 21–23 on ruum ka pennide tarwis jäetud. Tege-likus elus ei ole meil pennilisi rahasid tarwitusel, sellep. oleks tulnud ka lahtri-tes 21–23 ainult markadega arwestada.

Senini on haigekassa maksu tasatud maksulehe järele, kus haigekassa maksu kogusumma (liikmemaks, juurdemaks ja arstiabimaks) üksikasjaliselt ära näidatud ja lõpusumma ühes wiiwituse % % wälja wiidud. Uutel maksulehtedel nende

kohmaka suuruse peale vaatamata ei ole ometi wastawat ruumi liikme-, juurde- ja arstiabimaksu ning wiiwituse $\frac{0}{100}$ näitamiseks, kuna ometi maksulehel haigekassale sissemakstud summa näha peab olema. Ei jää muud kui „paberi uputusele“ (nagu Tartu wäiketöösturid uusi teate- ja maksulehe blanke nimetawad), uut paberiuputust juurde tuua, nõudes igale maksulehele saatikirja, kus liikmemaksu, juurdemaksu, arstiabi korraldamiseks minewa maksu summad, wiiwituse $\frac{0}{100}$ ja kogusumma näha oleks.

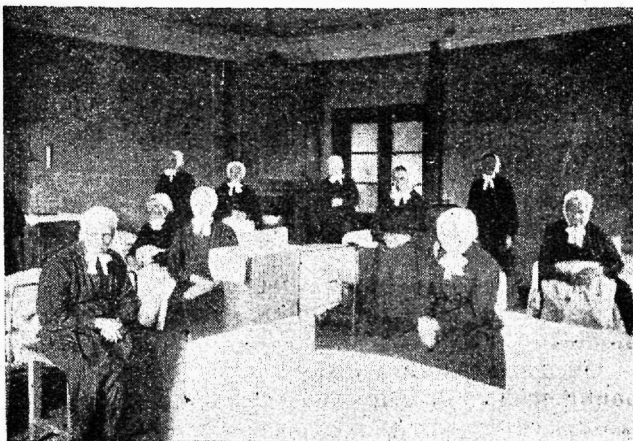
Worm 2 on Riigi trükikoja poolt walmistatud sarnane, et sellele ainult 25 nime mahub. Oleks wõinud wõtta paberi suuruseks harilik kirjutuspoogen, mille käsitamine oleks parem olnud ja millele ka rohkem ridu oleks mahtunud. Samuti tuleks paberi mõlemad küljed ära kasutada. Kui trükitud wormi järele teateid anda, siis tuleb suuremal ettewõttel mitmenaelaline kaust iga maksu tähtaja kohta sisse anda. Näituseks tuleb täita 500 töölise kohta 20 blanki ja seda kolmes eksemplaris, s. o. kokku 60 poognat paberit ja seda igal maksutähtajal. Sellest koguwad sarnased paberiwirnad, et nende kohta lõpuks enam mingit ülewaa-det ei saa.

Worm on ühiline kõikidele ettewõtetele, niihästi wäikestele, kui suurtele. Wäikestel ettewõtetele tuleb lõpuks teadete andmine kallim kui maks. On ettewõtteid, kus üksainus õpilane töötab, kelle pealt 40 marka haigekassa maksu kuus maksetakse. Ja sarnane ettewõtja peab andma igal kuul haigekassale wähemalt kolm teatelehte ja töökaitsse komisarile samuti kolm. Kui ta neid postiga saadab, siis on see ise juba 60 marka kuus.

Järgneb worm 3. Siin nõutakse jälle tööasutuse nimetuse ja omaniku nime juurde weel asukohta, postiaadressi ja telefoni nummert. Milleks seda tarwis? Worm 3 osa I. kohta peab ütleva, et see haigekassale mingisugust huwitust ei paku — puhas statistiline materjal! Minule kättejuttunud teatelehtede kohta peab ütleva, et ka nende täitmises äärmine korralagedus walitseb. Igaüks saab ülesseatud küsimustest isemoodi aru ja wastab neid nii, nagu Jumal aitab. Ja kui nende

järele mingisuguseid kokkuwõtteid tegema hakata, siis tulewad need andmed küll kõik kontroleerida ja ümber töötada, kui neid andmeid üldse tarwitada saab.

Mis puutub worm 3 osa II, siis on see tarwilik, kuid puudub wastaw lahter märkuse tarwis, kas tööline terwena wõi haigena töölt lahkunud. Ja see on olulise tähtsusega, sest kinnitusnõukogu seletuse järele wõib haigena töölt lahkunud kassaosaline arstiabi ja abiraha saada kuni kuue kuuni, kui haigus wahetpidamata edasi kestab, kuid terwena töölt lahkunud kassaosalistele jääb õigus haigekassalt abi saada ainult ühe kuu jooksul. Kinnitusnõukogu määruse järele 21. maist 1926. a. tuleb anda worm 3 aja kohta 1.—15. kuupäewani, hiljemalt 22. kuu-



Narwa linna wanadekodu elanikud magadistoas.

päewaks ja 16.—31. kuupäewani, hiljemalt järgmise kuu 7. päewaks. Waremalt oli see nii, et kui näituseks keegi töölt lahkus, wõis ettewõtja wastawal teatelehel sellest haigekassale samal päewal teatada, ehk teatas seda järgmisel päewal. Ja haigekassal oli selgus oma liikmete arwu kohta alati olemas. Uue korra järele on ettewõtja kohustatud esimesel kuupäewal lahkunud isikute kohta käiwat teatelehte saatma hiljemalt 22. kuupäewaks. Mis sellest järgneb? Järgneb see, et neid teateid, mis haigekassa wõis saada juba teisel kuupäewal, saab ta weel 22. kuupäewal. Paremus see küll ei ole. Sellepärast: worm 3-ast tuleb esimene osa maha tõmmata, ja seda haigekassale üldse mitte saata. Worm 3 teise osa kohta tuleb aga määrus maksuma panna, et igast töölt lahkumisest tuleb

haigekassale mitte kahekümnekahe päewa pärast, waid hiljemalt kolme päewa jooksul teatada. Ja siis on kord majas.

Worm 3 esimese osa küsimustest oleks tarwilik ainult see, mitu päewa teatava maksu-tähtaja jooksul on töötatud, kuid see küsimus tuleks mahutada worm 2-le.

Need on puudused, mis minule kui haigekassa asjaajale uute teate- ja maksulehe wormide juures silma on puutunud. Asju olen käsitanud haigekassa tarwidustest wälja minnes. Ja senikaua, kui need wormid kannawad pealkirja „Teadaanne — — — haigekassale“, tuleb neid worme wälja töötada ja maksuma panna haigekassade nõuete kohaselt. Ei pea mitte haigekassasid sildiks wõtma, kui tahetakse statistika keskbüroole andmeid saada.

Igat asja tuleks ometi õige nimega nimetada.

Kui eelnimetatud wormid selle tagamõttega maksuma on pandud, et haigekassad tulewikus nende wormide järele statistika keskbüroo tarwis kokkuwõtteid tegema peawad, siis tuleks seda ka awalikult wälja öelda. Ja kõik tundemärgid on olemas, et see tagamõte on olnud. Ei ole ju millegi muuga seletataw, et kahele asutusele ühesuguseid andmeid nõutakse.

Uued wormid on üldist pahameelt tekitanud vähemate ettewõtjate seas, nii et Tartus isegi protesti koosolek korraldati, kus õigustatud pahameele awaldused esile tuliwad.

Nagu kuulda, on uute teate- ja maksulehe wormide maksmapanekut kauban-

dus-tööstuskoja poolt soovitatud ja nende maksmapaneku läbiwiimiseks on wabrikantide ühisuse asjaajaja K. Maurits erilist pooldamist awaldanud, kuna osa töökaitse komissaaridest nende blankide wastu on olnud maksmapandud kujul. Sellepärast on mõnel pool arwamine, nagu oleks kõne all olewate teatelehtede wormid sihilikult läbi pressitud, et üldist pahameelt esile kutsuda haigekassade wastu, kelle nime kõik wormid kannawad, ja töökaitse järewalwe ametnikkude wastu, kes maksmapandud wormide korraliku täitmise järele walwama peawad. Muidugi ei ole see arwamine õige.

Lõpuks peab tähendama, et selle wastu olla ei saa, kui meie tööstuse kohta täpne statistika olemas oleks. Mõnel juhusel pakuwad nad ka haigekassadele huwi. Kuid paistab, et eriti worm 2 ja worm 3 esimeses osas leiduwad nõuded on liig laialised, nii et nende täitmine eriti meie wäikestele ettewõtjatele, kellel arwepidajat ei ole, raskusi teeb.

Ka ei ole nende teadete kogumine haigekassa sildi all haigekassale soovitaw. On juba sellegipärast pahameel haigekassade wastu olemas, et haigekassa maksu tasuda tuleb. Ja seda pahameelt ei tule süwendada sarnaste keeruliste statistiliste teadete nõudmisega haigekassa sildi all, mida haigekassale eriti tarwis ei ole.

Kuid senikaua, kui need wormid maksuwad, tuleb neid oma parema ärafundmise järele täita. Wõib olla, harjutakse nendega, ja sel juhusel nad maksuma jääwadki.

.....

Rakwere Ühise Haigekassa tegewuse ülewaade 1921—1926.

Woldemar Luksepp.

Rakwere Ühine Haigekassa on üks noorematest ja ellukutsutud Eesti iseseiswuse ajal.

Nagu tihti uue algatuse wastu umbusaldust ülesnäidatakse, nii ei läinud ka Rakwere Ühise Haigekassa asutamine esialgul libedasti. Rakwere, kui prowintsi-linna, tööliste oleid haigekassa ülesanded täiesti wõõrad. Ainult üksikud olid Wene ajal kassaliikmed olnud. Ühe wabriku töölisel näituseks püüsid haigekassat boikoteerida sellega, et ei walinud wolinikka, waid jäid passiwseteks

pealtwaatajateks, püüdes sellega näidata, et haigekassamaks nõutakse nendelt surwe abil sisse, kuna nemad haigekassat ei waja. Mõned tööandjad leidsid, et Eesti käiwat Wene jälgil, sest tööliste eest hoolitsemine olla enamluse tunnusmärk.

Kuid aeg läheb oma rada. Kõik arusaamatused kõrwaldusid iseenesest. Wähe leidub praegusel ajal töölisi, kes ei tunnistata haigekassa tarwilikkust, wähe leidub ka sarnaseid töösturisi. Haigekassa on saanud hädatarwiliseks — eluliseks asutuseks. . .

19. juunil 1920. a. kirjaga nr. 22873 tegi töö-hoolekandeministeeriumi töökaitse osakond ringkirjaliselt töökaitse komisjaridele ülesandeks tööstusraioonides haigekassasid asutada, aluseks võttes 1917. a. kinnitusseadust.

III jsk. töökaitse komisjar asus selle ettekirjutuse täitmisele esimeses järjekorras. 15. juulil 1920. a. pani ta 10-le tööstuseftewõttele Rakweres (H. Friedrichsi nahawabrik, Niedrichsoni tisleri töökoda, H. Stahli willatööstus, M. Lewmanni trükikoda, Põllumajanduse ühise jahuweski, K. Einbergi mefallitööstus, O/ü. „Wiru“ tärglise wabrik Rakweres, Rakwere nahawabrik „Sakala“, Rakwere linaketramise wabrik ja Rakwere nahawabrik „Wiro“) ette iga 5 töölise kohta üks esitaja walida Rakwere Ühise Haigekassa asutamise komisjoni moodustamiseks.

19. juulil 1920. a. järgnes komisjarilt samadele etteewõtetele ringkiri, milles teatatakse et tööliste esitajate koosolek on 25. juulil 1920. a. kell 1 päewal Rakwere nahawabrik „Sakala“ ruumides ja pannakse ette sellest tööliste esitajatele teatada.

Koosolekust wõtsid osa 31 allpool järgnewat esitajat ja III jsk. töökaitse komisjar: K. Johanson ja Morberg – Rakwere linawabrikust, Joh. Tenneberg, Karl Lilienbach, August Rand, Joh. Erbe, Gustaw Männik, Joh. Roow, Jaan Seilental, Elwine Orawas, August Reitel, Karl Jõgi, Gustaw Siim, Aleks. Haarmann, Johan Tepp ja Jakob Bööm – „Sakala“ nahawabrikust, August Walton, Robert Bergmann, Johannes Kri, Jüri Tammann ja August Kirsch – O/ü. „Wiru“ tärglise wabrikust Rakweres, Oskar Strandmann ja Ernst Werner – „Wiru“ nahawabrikust, Joh. Teer – Põllumajanduse ühise jahuweskest, Joh. Baumann – Niedrichsoni tisleri töökojast, Arwed Weem ja Karl Rumm – H. Friedrichsi nahawabrikust, Friedrich Toms ja Oskar Kesküla – M. Lewmanni trükikojast, Joh. Uudik ja Joh. Järw – K. Einbergi metalli tööstusest. Koosolekul waliti 5-e liikmeline haigekassa asutamise komisjon, kes pidi põhikirja wälja töötama. Sellekohase materjali andis töök. komisjar kom. liikme Joh. Uudiki kätte. . .

Muuseas selgus koosolekul töökaitse

komissarile ootamata, et Rakwere nahawabrikul „Sakala“ on oma haigekassa erawiisil asutatud, mille põhikiri Rakwere-Paide rahukogu poolt 12 webruaril 12. webruaril 1920. a. registreeritud.

Põhikirja läbiwaadates selgus töökaitse komisjarile, et see ei wasta makswatele haiguskinnitusseadustele — nimelt ei ole kassaosalistele kindlustatud omawalitsus, waid etteewõtja on wolikogus, juhatuses kui ka rew.-komisjonis juhtiwa osa oma kätte kiskunud jne.

Töök. komisjar teatas töö-hoolekandeministeeriumile „Sakala“ nahawabriku haigekassa tegutsemisest, juhtides ministeeriumi tähelepanu põhikirja puuduste peale.

22. sept. 1920. a. kirjaga nr. 25000



Narwa linna kaswatusmaja kaswandikud puutöötoas.

teeb ministeerium III jsk. töökaitse komisjarile korralduse Rakwere Ühise Haigekassa asutamiseks.

30. sept. 1920. a. nr. 25136 all palub töö-hoolekandeministeerium riigikohtu administratiivosakonda rahukogu otsust tühistada ja sellega „Sakala“ haigekassa seadusega mitte kokkukõlas olew tegewus lõpetada.

30. okt. ja 3. now. 1920. a. on see asi riigikohtus arutusel ja otsutatakse „Sakala“ wabriku haigekassa registreerimine ära muuta, kui seadusele mitte wastaw. . .

Wahepeal on selgunud töökaitse komisjarile, et walitud komisjon haigekassa põhikirja wäljatöötamisega hakkama ei saa ja kom. liige Joh. Uudik annab materjalid komisjarile tagasi.

Töökaitse komisjar seab ise normaalpõhikirja kokku ja kutsub ülalnimetatud tööstuseftewõtete tööliste üldkoosoleku

kokku Rakwere käsitöölise seltsi saali 12. jaan. 1921. a. põhikirja wastuwõt-miseks.

Juba 7. jaan. 1921. a. määrab töö-komissar ülalnimetatud tööstusette-wõtted asutatawa Rakwere Ühise Haigekassa alla, selle tegewuse algupäewast arwates.

Üldkoosolekule ilmus rohkel arwul töölisi. Töök. komissar luges põhikirja ette, mis ka ette loetud kujul wastu wõeti ja komissar kinnitas selle 18. jaan. 1921. a., millega Rakwere Ühise Haigekassale alus oli pandud.

2. weebr. 1921. a. korraldas komissar tööstusette-wõttes isiklikult wolinikkude walimisi ja kutsus 1-se wolinikkude pea-koosoleku kokku 13. weebr. 1921. a. Rakwere linnawalitsuse ruumidesse, mil-lest osawõtsid kõik 31 wolinikku.

I. wolinikkude peakoosoleku awas III jsk. töök. komissar herra O. Wahtra lühikese sissejuhatawa kõnega, pannes ette koos-oleku juhatajat walida. Juhatajaks wa-liiti wolinik Karl Johanson ja protokolli-kirjutajaks wolinik Woldemar Luksepp.

Sellel koosolekul waliti 5-liikmeline haigekassa juhatus ja nendele kandidaa-did — muud päewakorras ei olnud, ja haigekassa iseseisew tegewus algas.

Nii wõttis Rakwere Ühise Haigekassa asutamine ligi 7 kuud aega.

Walitud juhatus pidas samal päewal ja kohas esimese koosoleku ja walis juhatuses esimeheks Karl Johanson, esi-mehe abiks Joh. Uudiku ja kirja-toime-tajaks Wold. Luksepp'a. Ametita juhatus-

liigeteks jäid Aleks. Johannow ja Eduard Walter.

Juhatuses koosolekuid otsustati pidada kaks korda nädalas (teisipäewal ja ree-del kell 7 õhtul) Rakwere linaketramise wabriku ruumides, milleks wabriku oma-nik lahkest luba andis.

Järgmine juhatuses koosolek peeti 15. weebuaril. Sellel koosolekul töötati wälja abiandmise normid ja haigekassa maksu suurus, mille kinnitamiseks pea-koosolek juba warem 20. weebr. oli kokku kutsutud.

Peakoosolekul walitses õige optimist-line meeoleu. Heast südamest otsus-tati abi anda põhikirjas ettenähtud kõr-gemate normide järele ja kõige laiemas ulatuses, kuna liikmemaks võimalikult mõõdukas määrati — 1½%. Tegewust otsustati 1. märtsist 1921. a. alata.

Juhatuses tegi wiimane otsus eriti muret. Puudus raha, puudus korter, puudus tarwilisem inwentaar tegewuse algamiseks. Seisukorras wäljapääs leiti sellega, et haigekassa asjaajaja ja laeka-hoidja kohustused pandi W. Luksepp'a peale, kes omas korteris igal esmasp. ja neljapäewal kella 4—6 p. l. abitarwi-tajaid wastu wõtab. Tasuks määrati te-male 2000 marka kuus. W. Luksepp wõttis kohustused wastu kõrwalteenistu-sena.

Nii kujuneski seisukord, et Rakwere Ühine Haigekassa asub asjaajaja juures, kuna mujal ümberpöördukt — asjaajaja asub haigekassa juures. (Järgneb).

Hoolekanne Narwas.

J. Klesment.

Linna wanadekodud.

Wanadekodusid on Narwa linnal kaks: Orlowi ja Martinsoni nimelised kodud. Kokku mahutawad nad enesesse 100 hoolealust. Käesolewal aastal remonteeritakse Martinsoni nimelise wanadekodu juures linna päralt olew maja, kuhu kuni 25 uut hoolealust wõib mahutada.

Samuti, nagu kaswatusmajasse, ei suudeta ka wanadekodudesse kõiki puuduskannatawaid wastu wõtta, waid ka siin on järjekorda ootawate wanade arw suur.

Wanadekodudes leidsid ülespidamist iga aasta 1. jaanuariks:

1919 a.	—	23	hoolealust
1920 a.	—	35	„
1921 a.	—	43	„
1922 a.	—	75	„
1923 a.	—	85	„
1924 a.	—	101	„
1925 a.	—	103	„
1926 a.	—	107	„

Hoolealla wõtmise põhjus on wanadus, töö-wõimetus ja waesus.

Wanuse järele jagunewad hoolealused 1925 aastal:

kuni 50 aastaseid	—	11=10,7 ⁰ / ₀
50-60 „	—	8=7,8 ⁰ / ₀
60-70 „	—	26=25,2 ⁰ / ₀
70-80 „	—	43=41,7 ⁰ / ₀
80-90 „	—	14=13,6 ⁰ / ₀
üle 90 „	—	1=1 ⁰ / ₀

Näeme, et suurem hulk wanadekodude elanikke on üle 60 aastased. Alla 60 aastaseid on 18⁰/₀ ümber. Wiimased, on kõik wigased wõi kannatawad krooniliste haiguste all.

Wanadekodu juures on aiad, kus hoolealused jõudumööda töötawad.

Koduseid talitusi (põrandate pesemine, kartuli koorimine jne) teewad hoolealused kordamööda.

Kodud on terwishoidliselt linna teenistuses olewate arstide walwe all.

Wanadekodude kulu-d on aastate kaupa järg-mised:

	milj. markades	üldhoolek. kuludest
1919 a.	0,07	36 ⁰ / ₀
1920 a.	0,3	30 ⁰ / ₀
1921 a.	0,8	23 ⁰ / ₀
1922 a.	1,3	32,5 ⁰ / ₀
1923 a.	1,4	31 ⁰ / ₀
1924 a.	1,9	35 ⁰ / ₀
1925 a.	2,2	37 ⁰ / ₀

Ühe wanadekodu elaniku peale tuli kulusid päewas:

1919 a.	— 8 marka
1920 a.	— 19 „
1921 a.	— 44 „
1922 a.	— 46 „
1923 a.	— 44 „
1924 a.	— 53 „
1925 a.	— 58 „

Kuludest läks 0/0 0/0 des:

	Toitmiseks	Kütte, walgustus, remont	riietus, arsiirohud, matmine j. m.	Personali palgad ja adm. kulud
1921 a.	53,5	26,5	9,4	10,6
1922 a.	41,5	30	20	8,5
1923 a.	47,5	20	20	12,5
1924 a.	53,5	20	14,5	12

Seades kõrwu kaswatusmaja ja wanadekodu hoolealuste peale minewaid kulusid, näeme, et wanadekodu elaniku peale minewad kulud umbes 60% kaswatusmaja laste peale minewatest kulu-dest wälja teewad.

Nii oli päewane kulu hoolealuse peale:

	Kaswatus- majas	Wanade- kodudes
1919 a.	7 mk.	8 mk.
1920 a.	20 „	19 „
1921 a.	63 „	44 „
1922 a.	63 „	46 „
1923 a.	82 „	44 „
1924 a.	87 „	53 „

Tuntawalt vähem, kui kaswatusmajas, kuluta- take ka ühe wanadekodu elaniku toitmise peale, mida näeme alljärgnewast päewaste toitmiskulude kõrwuseadmisest:

	Kaswatusmajas	Wanadekodudes
1921 a.	27,7 mk	24 mk.
1922 a.	26,1 „	19 „
1923 a.	35,8 „	21 „
1924 a.	42,6 „	28 „

Seletataw on see sellega, et kaswa- wad lapsed kaswatusmajas nii toitmise kui ka riiefuse jne. peale rohkem tar- witawad, kui wanad wanadekodus. Pea- legi õpiwad kaswatusmaja kaswandikud koolides, mis kõik kulusid nende peale suurendab.

Wanadekodu elanikkude peale kulu- tatakse aga ainult niipalju, kui neil nii õelda „hinge seeshoidmiseks“ waja.

Kui nüüd wõrrelda lahtise abi- saajate toetussummasid wanadekodu elanikkude peale minewate kuludega ja wõtta arwesse ainult wiimaste toi- mise peale minewad kulud, näeme:

	Lahtise abisaaja keskmine kuu toetus	Wanadekodu elaniku toitlus- kulud kuus
1921 a.	169,5 mk.	720 mk.
1922 a.	178,35 „	570 „
1923 a.	187,1 „	630 „
1924 a.	198 „	840 „

Wanadekodu elanikkude toitmise peale kulu- tatakse kõige minimaalsem summa, mis wanale inimesele, kes tööd ei tee, päewast päewa elami- seks tarwis läheb. Peale selle on neil peawari, mis köetud ja walgustatud, riided ja muud tarwi- dused.

Lahtise abi saaja saab aga abiraha üldse umbes ühe neljandiku wanadekodu elaniku toitluskuludest, ehk ühe kaheksandiku kõigist wanadekodu elaniku peale mi- newatest kuludest.

Eraasutuste hoolekanne.

Peale linnawalitsuse tuleks hoolekande alal veel mainida Narwa koguduste hoolekanneid. Nii on Narwa Peetri kogudusel waestemaja, kus ülal- peetakse 9 inimest ja Narwa Saksa kogudusel waestemaja 11 hoolealusega. Waestemajade üle- walpidamiseks saawad kogudused summasid kor- jandustest ja annetustest.

Läinud (1925) aastal kulutas waestemaja üles- pidamise peale Peetri kogudus 137.805 m. (ühe elaniku ülespidamine kuus 1276 m) ja Saksa kogu- dus 204.900 m. (1552 m ühe elan. peale kuus).

Samuti annawad kogudused oma waestele lii- getele ka lahtist abi, milline abiandmine aga juhus- list iseloomu kannab ja abiraha suurus veel 1925 aastal Wene kogudustel 20–30 marga ümber kuus, Luteri kogudustel 100 m. ümber kuus oli.

Wanadele töölistele annawad toetust ka Narwa suuremad wabrikud. Kuid see toetus, wõi „pension“ on wäga wäike. Nii saawad Kreen- holmi wabrikus „pensionäärid“ 200 marga ümber, Kalewi- ja Linawabrikus 500–600 marga ümber kuus. Kuid on ka wäiksemaid abisaajaid, kellelt mõned 50–100 m. kuus abi saawad. Abisaajad on aga aastakümneid wabrikus tööta- nud, jättes wabrikule oma jõu ja ter- wise. Ning nüüd peawad nad omi wanu päiwi weelma nälgides.

Rinnalaste ja emade kaitse.

Rinnalaste ja emade kaitset teostab linnade emade ja rinnalaste nõuandekoht. Nõuande kohas töötab üks arst, üks õde ja üks ämmaemand. Õde ja ämmaemand registreerivad eriti waesemate tööliste linnaosades kõik raske- jalgsed emad ja wastsündinud lapsed. Registreeri- tuile annawad õde ja ämmaemand kodus abi, tehes aasia jooksul kuni 3000 wisiiti koju. Kahe nädala tagant toowad emad lapsed nõuande



Narwa linna kaswatusmaja tütarlapsed pesu triikimas.



Narwa linna kasvatustamaja kaswandikud palli mängimas.

kohta arstile läbiwaatamiseks. Waesematele emadele antakse nõuande kohast nõrgemate laste toitumiseks lisa-toiduaineid: mannat, riisi, herkuleid, suhkrut, kakaod, piima, kalaraswa jne., kui ka lasteriideid.

Sünnitusabi waestele emadele annab nõuande koha ämmaemand.

Nõuande koha järelwalwe all on lapsed kuni 6-7 eluaastani.

Nõuande kohas on üldse arstiabi saamas käinud:

	rinnalapsi		lapsi 2-7	
	kuni 2 aastani	aastani	Korral	Korral
1922 a.	1478	1207		
1923 a.	1756	1031		
1924 a.	1871	691		
1925 a.	1147	360		

Peale selle õdede ja arsti wisiidid koju umbes 3000 korral aastas.

Umbes 70% nõuande koha abi tarwitajaid on tööliste ja käsitöölaliste naised ja lapsed.

Wabrikute raionides elawate tööliste peale nõuande koha tegewus ei ulata. Wabrikutest on Kalewi- ja Linawabrik wiimastel aastatel rinnalaste kaitset linna rinnalaste punkti eeskujul ise korraldanud, Kreenholmis on töölistes seda mitmel korral nõudnud, seni pole see aga täitmist leidnud. Kreenholmi töölistenaistel tuleb leppida hariliku wabriku ambulantsi pööramisega laste haiguse korral.

1925. a. teiselpoolel korraldatud uurimine korterilolude kohta, millistes rinnalapsed üles peawad kaswama ja neis 839 nõuande kohas registreeritud lapse-kohta sündimisest kuni 7 aasta wanuseni korraldatud, andis järgmised andmed: (v. tabel järgmisel veerul)

Õeldakse Narwa kohta, et siin korteri puudust ei olewat, et Narwa elanikud korralikkudes korterites elawat.

Waewalt wõiks seda aga õelda, tutwunedes eelpooltoodud tabeliga

Üle 70% kaswawatest lastest kaswab ülesse ühetoalistes korterites, kus 3-5 inimest elawad, isegi 7, 8 ja 9 inimest ühes toas!

Kahe ja kolmetoalisi kortereid on ainult wäikene arw.

Ja korterid Narwa waesemates linnaosades (Pectri agul, Jaanilinn, Narwa agul) on peale muu weel äärmiselt wiletsad. Puudub weewärk. Majad

on pool-lagunenud ja lasewad wihma läbi. Toad on pisikesed, madalad, õhuwaesed.

Siiajuure tuleb wanemate alatoitus ja waesus.

Rinnalapse korralikuks kaswamiseks on tingimused äärmiselt ebasoodsad.

Ühenduses sellega on igasugused lastehaigused. Nii põewad kõigist 839 rinnalapsest, kelle kohta ülaltoodud küsimused läbiwiidud, kuni 50%omitte suguseid haiguseid.

Rahiti põewad 25-30% registreeritud lastest, kes ühetoalistes korterites elawad, keldrija pööningu korterites elawad lapsed aga kõik.

Töö-hoolekande minis'eeriumi poolt Narwas awatud rinnalaste kodus on praegu 45 last ja 7 ema. Poolteise aasta kestel (asutus awati 1924 a. lõpul) on asutusest üle 70 lapse läbikäinud. Praegu on asutus täis ja ei saa abitarwitajaid koduta rinnalapsi enam wastu wõtta.

Üldses kokkuwõttes wõiks öelda, et Narwas hoolekande alal wiimase 8 aasta jooksul ühte ja teist jõudumööda tehtud. Kuid Narwas on wiletsus ja waesus suurem, kui kusagil mujal ja teha weel wäga ja wäga palju.

Suurel osal kodanikkudel puudub äraelamiseks igasugune wõimalus, hulk noori kaswab üles ilma järelwalweta, rinnalapsi ähwardawad haigused ja surm.

Tõsiselt peab Narwa linnaomawalitsus hoolekande peale rõhku panema. Aga hoolekande peale Narwas peab ka riik abiandma. On ju Narwa sõja tõttu liigagi palju kannatanud ja linn oma piiratud sissetulekutelega ei suuda kõiki löödud haawu parandada.

Mittetoal. korterites elawad	Keldri korterites	Pööningu korterites	Nurgas	Ühetoal.	Kahetoal.	Kolmetoal.	Omaette wäk. m.	Omas majas	Kokku
3.	2	6	5	246	39	25	5	6	28
4.	1	4	—	198	17	15	13	13	36
5.	2	2	—	89	17	15	10	—	62
6.	—	—	—	34	11	4	—	8	93
7.	—	—	—	19	—	—	7	—	597
8.	1	—	—	6	8	2	—	1	5
9.	—	—	—	5	1	1	1	—	12
	6	12	5	597	93	62	36	28	

Haigekassade tegevusest.

Balti puuwillawabriku juures asuva haigekassa wolinikkude era-korraline peakoosolek

peeti ära 27. juulil s. a., millest osa wõitis 50 wolinikku. Koosolekut juhatas K. Eesli, protokolli kirjutas A. Kabel.

Juhatuse sellekohasel ettepanekul, tehti hääle-enamusega järgmised otsused:

1. Peakoosoleku poolt 1. juunil s. a. vastu wõetud otsust, kus on öeldud: — Töölise streigi aja eest, millele ettewõttes tööseisak järgneb, haigetele haiguse päewade eest abiraha mitte maksta, — mahakustutada.

2. Samal koosolekul wastuwõetud otsust, mille läbi naiskassaosalistele, kes enne 4 nädalat peale sünnitamist tööle asuwad, sünnitusabiraha ainult kuni tööle tulemise päewani peale sünnitamist maksetakse, — mahakustutada, kusjuures aga wabriku walitsusele, kui ka arstile meele tuleb otsustati, et seaduse järele on keelatud sünnitajaid enne 4 nädala möödumist sünnitamise päewast palgalisele tööle lasta

3. Peakoosoleku poolt 1. juunil s. a. otsustatud kassaliikme surma puhul maksetawat abiraha 6000 marga pealt, — muuta: abirahaks määrates 20-kordne keskmine päewapalk, ning k.-osalise perekonnaliikme surma korral antawat matuse abiraha senise 3000 marga pealt, — k.-osalise 15-kordse keskmise päewapalga peale muuta

Silmaspidades seda, et seaduse järgi lubataw abiraha matuse kuludeks wäike ja ei wõimalda wäiksema palga saajatele, missuguseid Balti puuwillawabrikus iseäranis palju, — isegi kirstu muresemist surnule, waatamata weel teiste mõõdapäsemata kulude peale, otsustati: kinnituse ameti poole palwega pöörata, et tema wõimaldaks matmise abirahade wäljaarwamise juures tarwitusele wõtta alammäära, mille järele k.-osalise surma korral wõiks abiraha maksta 6000 marka ning perek. liikme surma korral 3000 marka juhtumisel, kui k.-osa'ise 30 ehk 15-kordne päewapalk alla tähendatud alammäärade wälja teeb.

4. 1-sel juunil s. a. peakoosoleku poolt wastuwõetud naiskassaosaliste laste perekonnaliikmeteks registreerimise otsust — järgmiselt ümberredigeerida: — naiskassaosalise lapsi registreeritakse haigekassas ainult siis, kui temal meest ei ole ehk kui mees haige wõi töewõimetu on, kui aga naiskassaosalisel töewõimuline mees on, siis ei registreerita tema lapsi h.-kassas perekonnaliikmetena.

5. Lõpuks kinnitati juhatus poolt wäljatõetatud määrused k.-osalistele ühes abiraha normidega, kui ka arstiahi korraldusega k.-osaliste perekonnaliikmetele, missugused trükitud kujul k.-osalistele teadmiseks wäljajagada otsustati.

Pärnu ühishaigekassa wolinikkude järjekorraline peakoosolek

oli 1. aug. 1926 a. kell 11 hom. linna lugemistoas ruumes, Nikolai tän. 2.

Kokku oli tulnud 160 wolinikust — 40.

Koosoleku awas haigekassa esimees, keda ka koosoleku juhatajaks waliti Kirjatoimetajaks waliti K. Näkk.

Mandaatkomisjoni waliti Kobin, Tõnis ja Saar. Mandaatkomisjon leidis kõigil mandaatid korras olewat.

Juhatuse tegevusest ja kassa seisukorrast andis aru C. Norberg, seletades, et kolm wiimast kuud on tõstatud wäikesse ülejäägiga, kuna aga eelmistel kuudel suurem puudujääk on olnud Arwob, et praegu ei ole veel wõimalik abiandmise norme tõsta. Oma wõlad on haigekassa enamalt jaolt kätte saanud, isegi Sindi telliskiwibabrik lubab oma wõla ära maksta, kuid teeb tingimisi, mis tähelepanemata jäetakse.

Kassa kolme wiimase kuu seisukorrast andis aru asjaajaja K. Tamm, kus selgub, et kassal sissetulekuid mk. 1 067.133, wäljaminekuid mk. 1.060.728. — seega ülejääki mk. 6.405—

Rewisjoni komisjoni esimees andis aru rewideerimisest, teatates, et kassaraamatud on leitud korras ja arwetega kooskõlas olewat. Peakoosolek kinnitas juhatus, kui ka rewisjoni komisjoni aruanded.

Liitu astumise küsimuses sai sõna Haigekassade Liidu asjaajaja L. Johanson, kes seletab pikemalt tööliste kinnitamisest üldse ja liidu tähtsusest, samuti, et haiguskindruss seadus tuleks laiendada ja täiendada. Pea igal tööstusharul on oma kutehaigus-d, nii kui tiisikus jne., kuna nende vastu kinnitust veel ei ole. Kui tööline kauemat aega haige, üle 26 nädala, jääb ta hoopis ilma abita. Selles asjus on ka Liit walitsuse poole pööranud. Kinnituseseadus Eeslis ei ole täielik. On teda tarwis laiendada ja uute aladega täiendada. Seda järjekindlalt nõutakse. Liidu ülesanne on propageerida neid seadusi haigekassa liikmete keskel, toimepanna kursusi, awada sanatooriume jne. Mitmekülgself läbiharutades liitu astumise küsimust, hääletati kinniselt, kus selgus, et liitu astumise poolt oli 20 hääli, vastu 17 ja erapooletud 2 hääli. Otsustati 1. oktoobrist Liidu liikmeks astuda.

Läbirääkimiste all seletas koosoleku juhataja, et tarwis selleks samme astuda, et haigekassa oma kätte saaks tööliste rawitsemise. Tehti kohuseks juhatusel järgmisel peakoosolekul esineda kawaga.

Koosolek lõppes kell 1 p. l.

Wõru-Petseri üldhaigekassa tegevusest.

Wõru-Petseri üldhaigekassa, lõpetades kolmandat tegevusaastat, on suutnud tema peale pandud kohustusi kassaosalistele ja nende perekonnaliikmetele abiandmises ja nende arstimises rahuldawalt täita. Massilisi haigeksjäämisi ette ei tulnud, mispärast ka mõõdunud aasta täiesti õnnelikuna osutus. Üldise majanduslise kriisi tõttu ei suutnud osa ettewõtjaid haigekassa maksusid õigel ajal ära tasuda ja need tulid wõlgade arwele kirjutada.

Aasta algul oli kassa all 59 ettewõtet. Aasta jooksul tuli juure 106 ettewõtet. Kassa all lahkus 21 ja aasta lõpuks jäi haigekassa alla 144 ettewõtet.

Aasta algul oli 366 liiget 400 perekonnaliikmega. Juure tuli aasta jooksul 953 liige 588 perekonnaliikmega. Aasta lõpul oli kassaosaliste arw 441 (334 meesterahvast — 75,72 prots. ja 107 nais-terahvast — 24,38 prots.) 439 perekonnaliikmega.

Wolinikkude peakoosolekuid peeti 1925. aastal 2, mis juhatus poolt kokku kutsufi. Kaebusi juhatus otsuste vastu peakoosolekutel ei tõstatud.

Kassaosaliste arstimine oli haigekassa käes ja selle wõimaldamiseks maksid ettewõtted 2 prots. tööliste teenitud palgast, mida aga arstimise kulude kateks ei jatkunud. Et ka juba kahel eelmisel aastal niisugune nähtus kordus, otsustas juhatus 1. mail

1925. aastal oma ambulantsi awada, mille tegewus järkjärgult kaswanud ja mis ka wõimaldanud Wõrus elawaid kassaliikmeid ja nende perekonnaliikmeid hästi wäiksemate kuludega rawitseda, selle peale waatamata, et ambulantsis alaliselt 2 arsti ametis oli. Siiski on wäljaminekud arstiabi andmisel eelarwes ettenähtud summast suuremad olnud, mis tingitud: 1) arstirohtude hinna ja 2) haigemajade fakside tõstmisest ning 3), et juhatusel ei läinud korda hambaarstidega kokkulepet saawutada.

Alates 1. maist 1925. a. arwati kinnitusameti poolt hulk wäike-tõdustusefaktsid haigekassa alla 1-3 töölisega, mille tagajärjel haigekassa tegewus küll laienes, kuid teatawaid ainelisi raskusi aga kaasa tõi, mis sellest tingitud, et nende poolt maksetud summad ei suutnud wäljaminekuid tasa-kaalustada, mida haiguse abirahade ja arstimise kulude näol tuli nende ettewõtete töölistele wäljamaksta. Ka teadete saamine tööliste kohta nimeetatud ettewõtetele oli tihti suurte raskustega seotud, sest suurem osa wäike-tõdustureid ei suutnud wähest puudulikku kirjaoskamise ja saamatuse tõttu haigekassa nõudeid korralikult täita.

Haigekassal oli 27 lepinguarsti ja 2 ämmaemandat. Peale selle rawitseti kassaosalisi ja nende perekonnaliikmeid Wõru, Petseri ja Irboska haigemajades ning Tartu ülikooli kliinikutes. Rohtusid saiwad kassaosalised 12 apteegist.

Arstiabi tarwitasiid kassaosalised 1818 korda: ambulantsis - 470 korda ja lepinguarstide juures 1348 korda.

Haigeksjäämisi töwõime kaotusega tuli ette 150 juhtumist 3374,5 haigusepäewaga. Nendest õnnetujuhtumisi 32 - 773,5 haigusepäewaga; muid haigusid 117 juhtumist 2540 haigusepäewaga. Haiguse abiraha on antud: õnnetujuhtumisel 778,5 päewa eest ja muude haiguste puhul 2594 päewa eest. Haigete arw on olnud kassaosaliste arwust 2,89 prots. Keskmiselt tuleb iga haiguse juhtumise peale 22 päewa ja õnnetujuhtumise peale 24,31 päewa. Haigemajas rawitseti kassaosalisi 22 juhtumisel 521 päewa. Sünnitusi oli 1 - 28 haigusepäewaga. Suri 3 meeste- ja 1 naiserahwas.

Perekonnaliikmed said toetust sünnitamise korral 500 marga suuruses 11 korral. Mafuse abiraha 10-15 kordse päewapalga suuruses 5 korral.

Haigemajades olid perekonnaliikmed rawitsusel 12 korral 169 päewa. Arstiabi on tarwitatud 622 korral. Ambulantsis 180 korda ja lepinguarstide juures 442 korda.

Haigekassa juhatuses oli 5 liiget. Juhatus pidas aasta jooksul 19 koosolekut, kus 445 asja läbi waadati. Haigekassa teenistuses oli 1 asjaajaja ja Petseris esitaja.

Haigekassa asjaajamist rewideeris rewisjoni komisjon aruande-aastal 6 korda.

Kuidas tuleb mõista tööhoolekandeministri määrust 19. juunist 1926. tööliste palga-arweraamatu pidamise kohta.

Määrusest on mõnel pool nii aru saadud, et töölistele palgaraamatuid enam wälja anda ei tule. Sellepärast olgu seletatud, et see määrus ei käi mitte töölistele wäljaantawate palgaraamatute ja nende pidamise kohta, waid tööasutuses peetawa tööliste palgaarweraamatu kohta, s o raamatu kohta, kus iga tööliste kohta leidub isiklik arwe. Töölisele wäljaantawat palgaraamatu wäljaandmise kohustust ei ole muudetud ja sellepärast tuleb igale töölisele palgaraamat wälja anda. Olgu see teadmiseks nende, kellesse asi puutub.

K. L.

Tartu Üldhaigekassa ambulatoorium Ulila turbatööstuse juures

algas tegewusi 15. juunil. Ambulatooriumi juhatajaks on Dr. E. Säga. Ambulatooriumi asukoht on Ulila asunduse endises herrastemajas, missugused ruumid Tartu linnawalitsus selleks otstarbeks Tartu Haigekassale tasuta tarwitada andis, lubades ka tarwilise mööbli muretseda Ulila turbatööstuses töötab suwekuudel üle 500 inimese. Sellepärast on ambulatoorium alalise arstiga kohal hädatarwilik. Ambulatooriumis on arstiabi saanud 2½ kuu jooksul üle 300 inimese, mõned nendest käinud kümme ja rohkemgi kordi. Ambulatooriumi ruumid pole kõige paremad ja ka mööbel on esialgul puudulik, kuid järgmiseks hooajaks ehk saawad need puudused kõrwaldatud.

K. L.

Küsimused ja wastused.

Kui suur peab olema rewisjoni komisjoni kooruum?

Ei ole kindlaks määratud. Et aga üldiselt alles kolm isikut moodustawad komisjoni, siis tuleb siit järeldada, et ka rewisjoni komisjoni koosolekust peawad osa wõtma wähemalt 3 liiget.

Kas on rewisjoni komisjoni liigetel õigus osawõtta haigekassa juhatuses koosolekust?

On küll. Tõdust. töö sead. § 351 neljanda lõike järgi on rewisjoni komisjoni liigetel õigus nõuandwa häälega osawõtta juhatuses ja üldkoosolekustest. See on 1917. a. seaduse muudatus, mis tehtud wistist selle otstarbega, et tõdusturite esitajale, kellel õigus rewisjoni komisjonist osa wõtta, wõimaldada oma arwamiste awaldamist juhatusesele. Muidugi ei ole juhatus kohustatud arwastama rewisjoni komisjoni liigete arwamisega, waid toimib seaduse ja põhikirja alusel. Tema juhib haigekassa asjaajamist ja wastutab selle eest, kuna § 351 järgi rewisjoni komisjon on walitud arwepidamise ja haigekassa aruande rewideerimiseks.

Kas saawad rewisjoni komisjoni liikmed juhatuses koosolekustest osawõtmise eest tasu?

Ei saa. Selleks puudub põhjus ja alus. Rewisjoni komisjoni liige wõib juhatuses koosolekustest osa wõtta, see pole aga temale kohustuseks. Üldse on rewisjoni komisjoni liigete tasu seaduses lahtiseks jäetud, kuna juhatuses kohta on üteldud, et see tasuta töötab, kui põhikirjas pole tasumaksmine ettenähtud. Tulewad siis ka rewisjoni komisjoni liigete tasunormid põhikirjas kindlaks määrata.

Dr. A. Bekker.

Nais- ja sisehaigused

Wastuwõtt 9-11 ja 4-6.

Rataskaewu tän nr. 9, kr. 4

Telef. 31-54.

Wastutaw toimetaja: Leopold Johanson.

Wäljaandja: Eestimaa Haigekassade Liit.

Trükitud A. Devis'e ja J. Magnuse trükkikojas, Tallinnas, Lai tän. 38.

RAHVUSPRAAMATUKOGU