

# Töö ja Tervis

## Sotsiaalpoliitiline kuukiri

Eestimaa Haigekassade Liidu ja Sotsiaalse Arengu Eesti Ühingu häälekandja

Nr. 10

Oktoober

1928

Tellimise hind postiga:	Ilmub kord kuus.	Kuululuste hinnad:
aastas . . . 120 senti	Talitus ja toim.: Tallinn, Nünne 11—6.	1 lhk. . . . . kr. 20.—
6 kuu peale . 60 „	Tellimisi võtavad vastu kõik haigekassad ja postiasutused.	1/2 „ . . . . . „ 10.—
1 „ „ . 10 „	Üksiknumber 10 senti.	1/4—6.— ja 1/8 lhk. „ 3.—
Välismaale aastas 150 s.		Teksti ees—50% kallim

**SISU:** 1) Tööstustöölise palgaolud — R. Sõrmus. 2) Professor Adéodat Boissardi külas-käigu puhul — J. S. 3) Sotsiaalkindlustus — L. Johanson. 4) Mõnda tiisikusest kui ühiskondlisest haigusest — Dr. H. Jürgenson. 5) Konflikt ühise haigekassa ja arstide organisatsioonide vahel Tallinnas — Joh. Nurk. 6) Muljeid Soome sotsiaalnäituselt — A. Meikop. 7) Tööõnnetused Eestis 1926. a. 8) Kinnitusameti otsusi. 9) Haigekassade tegevusest. 10) Mitmesuguseid teateid. 11) Küsimused ja vastused.

## Tööstustöölise palgaolud.

R. Sõrmus.

Meie ametlik statistika avaldab juba mõnda aastat — 1923. a. peale — õige üksikasjalikke andmeid tööliste töötin-gimuste, eriti teenistuse kohta.

Käesoleva artikli eesmärk on — anda peamiselt statistiliste andmete valgus-tuses lühikest ülevaadet tööliste teenistustingimustest tööstuses.

Milline tähtsus on meil üldse ulatus-likult töölisküsimusel, selle kohta leiame andmeid I üldrahvalugemise (28. XII. 1922.) materjalidest. Neil andmeil oli töölisi ja teenijaid kogu-summas ümmarguselt 199 tuhat inimest, mis teeb välja iseseisva sissetulekuga aktiivsete elanikkude üldarvust 45,6%, kõigi töö suhtes aktiivsete üldarvust aga 30,4%. Ühe sõnaga, iga kolmas töötaja on meil palgaline tööline või teenija.

Sest palgaliste armeest ligi 40% kuulus põllumajandusse — arvatud kaasa metsandus, aiandus ja kalandus — ja veidi alla veerandi (23,3%) kuulus neist töös-tusse. Peale selle, ligi veerandi (26,1%) tööliste ja teenijate üldarvust moodustasid majateenijad, vaheldava

töölalaga isikud ja töötud (ümmarguselt 12 tuhat inimest). Kõik muud, 11,4%, olid tegevuses kaubanduse, transpordi, side ja ühiskondliku tegevuse alal.

Jättes põllutöölise palgatingimuste vaatluse edaspidiseks, piirdume siin vaid tööstustöölise palgatingimuste käsitlemisega. Eratranspordi tööliste ja majateenijate palkade kohta pole meil andmeid.

Meie suurtööstuses, kus on arvestatud 20 ja enam töötajaga ettevõtted, on tegevuses ümmarguselt 30 tuhat inimest. Neist on töölisi 85% ümber. Umbes 15% langeb administratsiooni — kontori personali, juhtiva tööjõu ja teenijate arvele. Osalt suvisesooni töödest, osalt turu konjunktuurist mõjutatuna muutub tööliste arv aasta kestel, tõustes maksimumini juunis ehk juulis umbes 35 tuhandeni, talvekuuks langedes paari tuhande võrra alla 30 tuhande.

Kesk-tööstuses, kus on arvestatud 4—19 töötajaga ettevõtted, on tegevuses ümmarguselt 4 tuhat inimest, koos arvatud põllulised, administratsioon ja juhtivad tööjõud.

Ligikorda ülaltoodud arvu tööliste kohta käivad ka allantud tööliste teenistusandmed.

Paisates segamini maailma majanduslikke vahakordi, on 1914.—1918. maailmasõda ühtlasi tugevasti halvvalt riivanud ka tööliste majanduslikke huve. Selle all kannatavad veel praegugi, kümme aastat peale sõja lõppu, eriti sõjast osavõtnud Euroopa riikide töölisel.

Rahvusvaheline Töübüroo on teinud kahel korral — 1923. ja 1926. a. — sõjaeelsete ja pärast sõjaaegsete tööliste palkade võrdlust.<sup>1)</sup> Neist võrdlusandmeist selgub, et veel 1925. a. mitmes riigis töölisel mõnel ametalal teenisid tunduvalt vähem, kui enne sõda — 1913.—1914. a. Nii, näiteks, Belgias oli 1925. a. palk ehitustöölisil 10% ja metallitöölisil 5% võrra vähem, kui 1914. a.; Bulgaarias (Sofias) oli 1925. a. palk müürseppadel ligi 10% ja lihttöölisil ligi 20% madalam kui 1914. a.; Čehhoslovakkias oli samal ajal palk puuseppadel ja lihttöölisil umbes 15% võrra ja metallitöölisil mitmesuguseil aladel 5—20% alla 1914. a. tasapinna; Ungaris olid 1925. a. poollõppinud tööliste (semi-skilled) palk 27% võrra alla 1914. a. tasapinna jne.

Selle katastroofi tagajärjel kannatavad väga palju veel praegugi ka Eesti töölisel. Meil pole, kahjuks, selle kinnituseks Eesti kohta laiaulatuslikke andmeid, ent needki olemasolevad näitavad kujukalt, kui suur on tööliste kaotus.

Käesoleva aasta juuli „Eesti Statistika“ numbris on antud tööliste palgaluude ülevaates rauatrejali ja lihttöö-

lise teenistus, võrdluses sõjaeelsetega — 1913. a.

Nende reaalteenistuse indeksid<sup>2)</sup> on järgnevad:<sup>1)</sup>

### Reaalteenistuse indeksid<sup>3)</sup> (1913—100).

	Rauatreial	Liht-metallitöölise
1913	100	100
1924	61,8	83,3
1925	64,0	78,4
1926	62,9	77,3
1927	65,6	82,6

Kõrgema kutseoskusega tööliste esitajana on võetud rauatreial, odavapalgaliste tööliste esitajana — lihttöölise metallitööstusest. Andmed näitavad, et õppinud tööliste kaotus on kaugelt suurem, kui lihttöölisil. Võrreldes sõjaeelsetega, õppinud töölisel on kaotanud oma ostujõust enam kui kolmandiku.

Lihttöölisel on aga kaotanud ümarguselt ühe viiendiku sõjaeelset ostujõust. Tähendab, mingisuguseid tarbeesemeid õppinud tööline saab praegu osta ainult 2 sõjaeelset ostujõu kohaselt 3 vastu, lihttöölise vastavalt neli viie vastu.

Läti statistika on muuseas Riia kohta teinud kindlaks, et palga reaalne väärus, palga ostujõud, oli 1925. a. madalam 1914. a. juuni tasapinnast kõrge kutseoskusega töölisil 32% ja madalama kutseoskusega töölisil (semi-skilled) 21%, lihttöölisil aga ainult 7% võrra.

Palkade langemine viib kõrge kutseoskusega tööliste teenistuse ligemale lihttööliste teenistusele. Kõrge kutseoskus ei tasu sel puhul ennast vääriliselt ära. Õppinud töölisel kaotavad palju rohkem, kui lihttöölisel.

<sup>1)</sup> Fluctuations des salaires dans différents pays de 1914 à 1922. Bureau Intern. du Travail. Etudes et documents. Serie 2 nr. 10, Genève, 1923. Wage Changes in Various Countries 1914 to 1925. Intern. Labour Office. Studies and Reports. Series D. N. 16, Geneva, 1926.

<sup>2)</sup> Indeksi mõistet selgitades, ütleb A. Tooms järgnevalt: „Statistika teoorias, üldisemalt võttes, arvatakse indeksiteks arvud, millede abil mõõdetakse mingi ilmuuse intensiivsust kas mitmesugustel aegadel, mitmesugustes asukohtades või mitmesuguste isikute rühmade suhtes, võttes mõõduks ilmuuse intensiivsust ühel ehk mitmel neist aegadest (asukohtadest ehk rühmadest). Nii, näiteks, võrreldes mitmel rahvalugemisel kons-

tateeritud rahvaarvu, võib esimese rahvalugemise arvu 100 arvata; teisi sellekohaselt ümber arvates, saame indeksisarvu“.

<sup>3)</sup> Reaalteenistuse indeks näitab teenistuse ostujõu, s. o. teenistuse tegeliku väärtuse liikumist. Seda ei näe meie, kõrvutades mitme kuu või mitme aasta teenistuse andmeid teatud valuuta üksuses (markades, kroonides), kuna teenistuse ostujõudu mõjutavad veel raha kursi kõikumised ja elumaksumuse (elukalliduse) liikumine. Reaalteenistuse indeks kõrveldab need mõlemad segavad tegurid. Tähtis on muidugi teada palju tööline teenib, aga veel tähtsam on teada palju tööline oma teenistusega osta jõuab. Reaalteenistuse indeks näitabki teenistuse ostujõu liikumist.

Rahvusvahelise Tööstööbüroo poolt 1914.—1925. a. palgaliikumise küsimusele pühendatud eriuurimuses leiame eel- pool öeldu kinnituseks üksikasjalikke andmeid mitme riigi kohta.

Pärastsõjaeelse palgaliikumise jälgi- misel on leitud, et elumaksumuse (elu- kalliduse) tõus t a s a n d a b õppinud ja õppimata tööliste palgad. Kiire tarbe- ainetes hindade tõusu sunnil tõstetakse palka. Kuid palka tõstetakse enam-

allapoole viinud kaks tegurit. Ühest küljest on vähenenud teenistus, teisest küljest, vastupidi, kallinenud on elami- seks vajalikud tarbeesemed.

Rauatreiali teenistus, kuldkroonides arvatult, oli 1924.—27. a. keskmiselt 27% võrra 1913. a. teenistusest mada- lam. Liht-metallitöölise teenistus oli samuti veidi alla 10% 1913. a. tasapin- nast madalam. Kuid tarbeesemete hin- nad, väljaarvatud mõned väiksema



*Soome sotsiaalnäitusest osavõtjad näituse hoone trepil.*

vähem ühtlasel määral õppinud ja lihttöölisile. See yibki nende teenis- tuse ligemale ühele tasapinnale.

Eelnimetatud uuringu andmeil oli 1914. a. lihttöölise teenistus õppinud tööliste teenistusest ainult 50—70%, 1920. a. aga 80—90%. Riikes, kus sõja järele tekkis sügavam majanduslik kriis, õppinud ja lihttöölise palga vahe oli veel väiksem. Nii, Austrias oli 1920. a. lihttöölise palk 95%, Saksamaal 1922. a. 90% õppinud tööliste palgast. Kaota- sid mõlemad liigid, kuid õppinud töö- liste kaotus oli palju suurem. Sama- sugust pilti näeme ka Eestis.

Eesti tööliste ostujõu on sõjaeelsest

tähtsusega kululiigid, näitavad vastu- pidist käiku.

Toitus oli 1927. a., 1913. aastaga võrreldes keskmiselt 12% ja riietus 47% võrra kallim. Toidu ja riie- tuse peale kokku kulub aga töölistel ligi 75% kõigi kulude üldsummast, nagu näitavad tööliste majapidamise uuringu andmed. Tähen- dab, kallinenud on just tarbeesemed, milliseid töölistele kõige rohkem vaja läheb. Ainult ¼ kõigist kuludest jääb korteri ja muude tarvete rahuldamiseks. Odavnemist näitavad korterikulud 60%, kütte- ja valgustus- kulud 20%, puhastuskulud 5%, reisikulud 22%, hariduskulud 6% ja muud kulud 8% võrra.

Töölise tegeliku teenistuse liikumine viimasel viiel aastal vajab tõsist tähelepanu. Suurtööstuse töölise nominaal- ja reaalteenistuse liikumise valgustuseks toome järgnevad arvud.

	1923	1924	1925	1926	1927
Tegelik teenistus tunnis (mk.)	26,4	27,2	28,4	28,0	29,3
Tegelik teenistus tunnis (sentides)	28,6	26,0	28,4	28,0	29,3
Tegeliku teenistuse indeks (1923—100)	100	90,9	99,3	97,9	102,4
Elumaksumuse üldindeks (1923—100)	100	99	107	106	105
Reaalteenistuse indeks (1923—100)	100	91,8	92,8	92,4	97,5

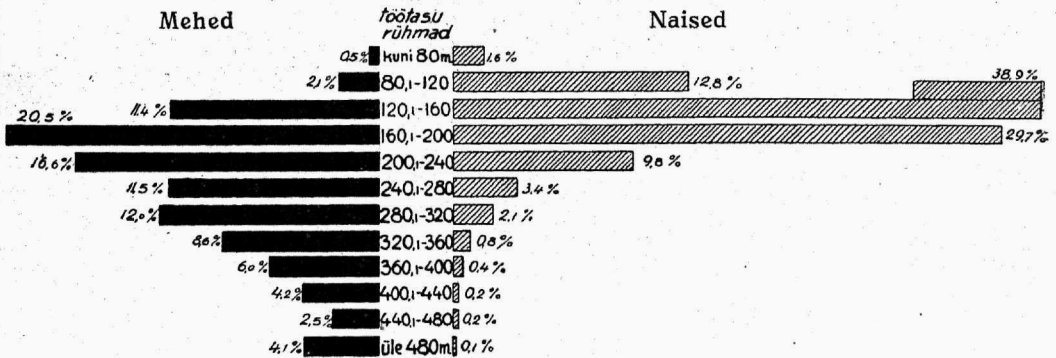
Sama liikumist näitab piltlikult järgnev diagramm:

Nii tabelarvud, kui ka diagramm näitavad, et töölise reaalteenistuse indeks (teenistuse ostujõud) on olnud alla 1923. a. tasapinna kõigil meie lähtepunktiks võetud 1923. aastale järgnevatel neljal aastal — 1924.—27. Kohe 1923. a. järel tekkis ühe aasta kestel (1924) suur, ligemale 8%-line reaalteenistuse langus. Sellele tasapinnale jäi reaalteenistus kolmeks aastaks — 1924.—26. Alles 1927. a. võime märkida uuesti reaalteenistuse tõusu 5 punkti võrra. Kuid ta jäi ikkagi ka 1927. a. 1923. a. tasapinnast veel 2,5 punkti võrra allapoole.

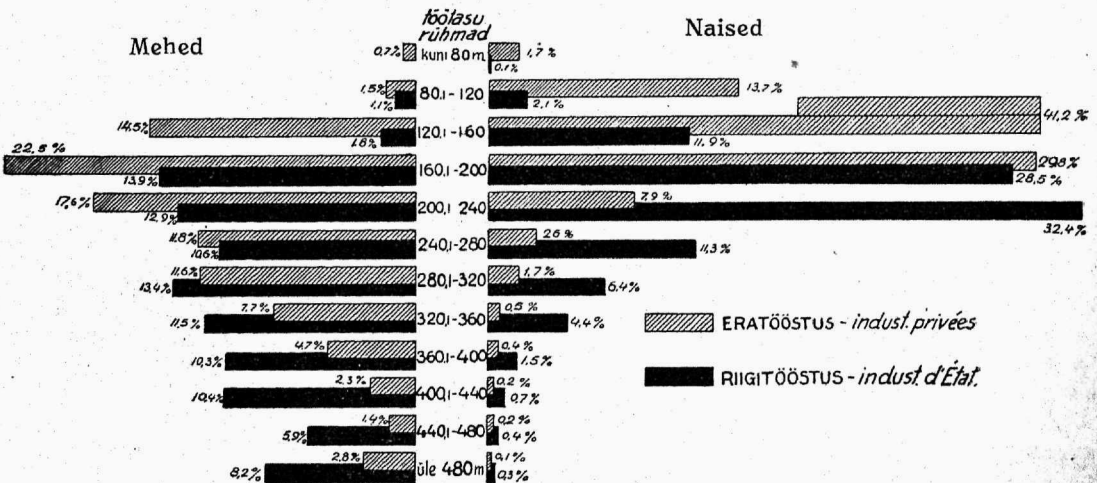
Töölise reaalteenistuse 1924. a. languse põhjuseks oli endise valuutaüksuse — marga — kursi langemine. Töölised said küll palka markades 1924. a. 3% võrra rohkem, kui 1923. a.,

### Töölise jaotus suurtööstuses keskmise päeva teenistuse järele juulis 1927. a.

#### A. Üleriikline keskmine.



#### B. Era- ja riigitööstus.



kuid veel kiiremini, kui tõusis teenistus (märkades arvatult), langes marga väärtus. Kuldkroon maksis 1923. a. keskmiselt veel 92,4 mk. (12 kuu keskmine), 1924. a. aga juba 104,5 mk. Palga tõus ei jõudnud katta 1924. a. marga kursi langemisest tekkinud kahju, mille tagajärjel tekkis tööliste teenistuse väärtuse, ostujõu langus.

Järgneval kolmel aastal, 1925—27 — mil marga kurss oli kindel, võrdu-des praegusele sendile, mõjutavad tublisti tööliste teenistuse ostujõudu kaks tähtsat tegurit — elumaksumuse ja teenistuse tõus. Teenistuse tõus suurendas 1925. ja 1926. a. tööliste ostujõudu, kuid teisest küljest, elumaksumuse tõus mõjus vastupidises sihis, surudes teenistuse ostujõu peaaegu endisele, 1924. a. tasapinnale. 1925. a. tõusis teenistus enam kui 8%. Kuid samal ajal tõusis ka elumaksumus peaaegu samal määral (7 punkti). Teenistuse tõusust ei saanud töölistel peaaegu midagi kasu.

Tunduv teenistuse ostujõu tõus tekitab alles 1927. a.

Ent see pole, kahjuks, mitte ühtlane ühelt poolt bruto-eelarve põhjal töötavais riigi ettevõteteis ja teiselt poolt eraisikute päralt olevais ja kommerts alusel töötavais riigiettevõteteis.

Valitsus tõstis tunduvalt riigitööliste palganorme. Nii, näiteks, viie suurema riikliku ettevõtte lukuseppade palganormid olid 1927. a. üle 15% kõrgemad, kui 1926. a. Üldse riigitööstuses tõusis tööliste teenistus 1927. a., eelmise aastaga võrreldes, ümmarguselt 10%, eratööstuses aga ainult 3% võrra. See andis teenistuse tõusu suurtööstuses keskmiselt 4,6%.

Niisugused on vabariigi valitsuse algatusel 1926. a. ettevõtetud tööliste palgaolude parandamise tagajärjed. Valitsuse eeskujule ei järgnenud eratöösturid mitte poolelgi määral.

Kuna eelnimetatud tegurid — marga kursi langus ja elumaksumuse tõus — on tublisti riivanud tööliste huve, siis tekib küsimus: kui suur on selle tõttu tekkinud tööliste teenistuse ostujõu vähenemine ehk teisiti, palju on läinud maksuma töölistele marga kursi langus ja elumaksumuse tõus.

Suurtööstuse kohta, kus on arvestatud 20 ja enam töötajaga ettevõtted, võime teha järgneva sellekohase kalkulatsiooni:

	1923	1924	1925	1926	1927
Tegelik teenistus tunnis (sentides)	28,6	26,0	28,4	28,0	29,3
Reaalteenistuse indeks (1923—100)	100	91,8	92,8	92,4	97,5
Reaalteenistuse (ostujõu) 1923. a. tasapinnal alalhoidmiseks vajalik teenistus tunnis (sentides)	28,6	28,3	30,6	30,3	30,0
Vahe (puudujääk) töötunni kohta (sentides)	0,0	2,3	2,2	2,3	0,7

Et kõrvaldada marga kursi kõikumise mõju, on teenistus kulduvaluuta peale ümber arvatud. Tööliste teenistuse, mis vajalik tööliste ostujõu alalhoidmiseks 1923. a. tasapinnal, saame iga aasta kohta, korrutades 1923. a. tegelikku teenistust vastava aasta elumaksumuse indeksiga ehk jagades iga aasta tegelikku teenistust vastava aasta reaalteenistuse indeksiga. Mõlemad tehted annavad ühed ja samad tulemused.

Kalkulatsiooni tulemused näitavad, et kolmel aastal, mil tööliste ostujõud kõige rohkem on kannatanud (1924—1926), töölistel oleks pidanud saama iga töötunni kohta 2,2 kuni 2,3 sendi võrra kõrgemat teenistust, et alalhoida oma ostujõudu 1923. a. tasapinnal, mil algas majanduskriis. Peamiselt teenistuse tõusu tõttu see vahe langes 1927. a. 0,7 sendi peale ühe töötunni kohta.

Et kaotuse kogusummat kolme aasta kohta kätte saada, kasutame ära suurtööstuse tegeliku tööaja andmed.

Neil andmeil töölistel tegid töötunde kogusummas:

1924	56,9	miljonit tundi
1925	58,3	" "
1926	63,4 <sup>1)</sup>	" "
1927	58,7	" "

Neid ja eelpool antud tööliste teenistuse ostujõu kaotuse kalkulatsiooni andmeid ärakasutades, võime kinnitada, et viimase nelja aasta kestel endise valuutaüksuse — marga — kursi langusest ja hiljem (1925—1927) elumaksumuse tõusust tekkinud suurtöös-

<sup>1)</sup> Ligikaudsed, arvutamise teel saadud andmed.



tõusis 5 punkti võrra. Üldiselt tööliste reaalteenistuse liikumine 1927. a. pakuks rahuldavat pilti, oleks teenistuse tõus avaldunud enam-vähem ühtlaselt kõigis tööstusharudes. Seda ei näe meie aga, kahjuks, mitte.

Käsitades tööliste palgaküsimust, pakub teatud huvi töö tasumise viisi, teenistuse koosseisu vaatlus ja mõned muudki üksikasjad. Sellele on pühendatud alljärgnevad read.

Aja- ja tükitöö ulatus on suur- ja kesktööstuses, samuti eritööstusharudes väga mitmekesine. Suurtööstuses, kus massilise tööstussaaduste valmistamise tõttu on hõlpsam töö tasumine tükitöö alusel, on rohkem levinud tükitöö. 1927. a. juulis oli tükitööl meestöölisi suurtööstuses 44,4%, kesktööstuses selle vastu ainult 14,7%. Valdav osa meestöölisi saab kesktööstuses tasutud tunni-, päeva- ehk kuuviisi. Ligikaudselt sama pilti pakub ka naiste töö tasumise viis. Samal ajal oli naised tükitöölisi suurtööstuses 57,5% ja kesktööstuses 17,2%. Siit näeme ühtlasi, et tükitöölisi naised suhteliselt rohkem on kui mehi niihästi suur-, kui kesktööstuses.

Üksikuis tööstusharudes aja- ja tükitöölise arvuline vahekord on suurtööstuses väga kõikumine. On tööstusharusid, kus peamiselt ainult ajatöölised ja ümberpöörduvad. Kõrge meesajatöölise %-ga esinevad naha- (72%), tekstiil- (72,9%), paberi- (77,6%), poligraafia- (98,8%), toidu- ja maitseainete- (95,2%), kehakatte- (80,4%) ja chitustööstus (90,1%) ning elektri- ja gaasijaamad (100). Meestöölise tükitöö on aga suuremal määral tarvitusel murdudes ja kaevandusis (83,5%), mineraalide ümbertöötamise tööstuses (57,2%) ja metallitööstuses (81,4%).

Tekstiiltööstuses, kus töötab ligi 50% suurtööstuses tegevate naistöölise üldarvust, seega tähtsamal naiste tööalal, on enamjagu naistöölisi (73%) tükitöö peal. Enamasti kõik masinail töötavad, seega saaduste valmistamisega otsekoheselt seotud töölised on tükitööl, kuna igasugustel abitöödel, kus töölise tükitööle viimine raske, tasutakse tööaja järgi — tunni-, päeva- ehk kuuviisi.

Suhteliselt kõrge on veel tükitöölise naiste arv murdudes ja kaevandusis

(83,6%), mineraalide ümbertöötamise tööstuses (50%), metallitööstuses (45%) ja puutööstuses (43%).

Üldiselt töö tasumise viis ja teenistuse suurus on tööstusharude järgi isegi üksikuis ettevõtteis väga ebahütlane. Viimane palgatariif, mis enam-vähem ühtlustas töö tasumise viisi ja palganorme vabrikantide ühisusse kuuluvais ettevõtteis, pandi maksma 1921. a. Kuid ta on ajajooksul kaotanud juba ammu oma maksvuse. Kuni k. a. kevadeni olid ühtlustatud kollektiivlepingute kaudu, milliseid oli arvult 5, trükitöölise palgad. Kuid trükitöölise streigi nurjamineku tagajärjel on ainukesed kollektiivlepingud Eestis kaotanud oma maksvuse. Kõigi Eesti tööliste töölepingute sõlmimine ettevõtjatega on täiesti ainult ettevõtja ja töölise omavaheline asi. Mingisugust vahetalitust poolte vahel ses asjas pole.

Peale ajatöö ehk tükitöö tasu mõnes ettevõttes maksetakse veel mõnesuguseid lisatasusid. Need on osalt veel pärit 1921. a. palgatariifist. See nägi ette kõigis vabrikantide ühisusse kuuluvais ettevõtteis töölisele n. n. varustusraha maksmist 45,12 mk. suuruses tööpäeva pealt ja toetusraha töölise perekondadele 25 mk. naisele ja 15 mk. igale perekonnaliikmele, viienda liikmega lõpetades. Ajajooksul varustusraha ja perekonnaabiraha on väiksemis ettevõtteis peaaegu täiesti ära jäänud. Ta on kalkuleeritud tükitöö hindade ja palganormide juurde. See tõi arvatavasti teatud kasu üksikuile, perekonnata töölisele, kuid teisest küljest, perekonna abiraha ärajätmisega halvenes töölise seisukord, kellel ülalpidada naine ja lapsed.

Suurtööstuses makseti perekonnaabiraha 1927. a. juulis ainult 42 ettevõttes, mis teeb ettevõtete üldarvust 15,2%. Perekonnaabiraha saajaid töölisi oli samal ajal 5.565 ehk 19,3%; neil oli perekonnaliikmeid, kelle pealt makseti perekonnaabiraha, 10.475. Perekonnaabiraha saajate perekonnaliikmeist kuulusid perekonnapea (töölise) järele metalli- ja tekstiiltööstusesse, kummagisse 26,9%, paberi- 21,5% ja puutööstusesse — üksi a.-s. A. M. Lutheri mööblivabriku arvel — 12,3%. Ükski muu puutööstusettevõtte, peale

a.-s. A. M. Lutheri vabriku, oma töölisile perekonnaabiraha ei maksnud. Peale selle langes 8,2% perekonnaabiraha saajaid perekonnaliikmeid mineraalide ümbertöötamistööstusele (tsemendivabrikutele). Perekonnaabiraha saajate kõrge protsendi tingivad metallitööstuses riiklikud ettevõtted, kus töölisile perekonnaabiraha seadusega on kindlustatud. Tekstiiltööstuses maksid perekonnaabiraha 4 suuremat ettevõtet, mis juba kogu tööstuse kohta annab suure %.

Perekonnaabiraha määrad on mitmekesised. Nii maksis üks ettevõtte tööliste naistele 15 mk. päevas, 4 suuremat tekstiilvabrikut maksid nii tööliste naistele kui ka tööliste perekonnaliikmeile võrdselt 18 mk. päevas. 36-st perekonnaabiraha maksjast ettevõttest 31 ettevõtet maksid abiraha töölistele 25 mk. päevas. See abiraha norm on maksev riigiettevõteteis ja oli pandud maksma ka eratööstuse kohta vabrikantide ühisuse viimase, 14. juuni 1921. a. palgatariifiga.

Abiraha lastele ja teistele perekonnaliikmeile maksid üldse 42 ettevõtet. Peale tekstiilvabrikute, kus kõik neli ettevõtet tööliste lapsele maksid abiraha 18 mk. päevas, maksis suurem osa ettevõteteid (33) abiraha iga lapse pealt 15 mk. päevas. Erandina kolm ettevõtet maksid lapsele 27 mk. ja 2 ettevõtet 3 mk. päevas.

N. n. varustusraha on veel sõjaajast pärit. Toiduainete saamine vabal turul oli sõjaajal väga raske. Selle tõttu töösturid hakkasid varustama töölisi palga arvel toiduainetega. Toiduainetega varustamine lõppes jäädavalt 1921. a. Ennem antavate toiduainete asemele võeti 14 juuni 1921. a. palgatariifi lisatasuna nende väärtus 45,12 marka päeva kohta. Selle lisatasu maksmine oli alalhoidunud kuni 1. a. juulini suurtööstuses veel ainult 8 ettevõttes.

Peale selle osa töölisi saab preemiaid väljatöötatud saaduste hulga pealt ja varustust natuuras — korter küttega ehk ilma, toiduained jne. Preemiaid said suurtööstuses ainult 8,5% tööliste üldarvust. Nende arv oli kõrge keemiatööstuses — 42,4%, paberitööstuses — 28,2%, puutööstuses — 17,3%, mineraalide ümbertöötamise tööstuses

— 13% ning toidu- ja maitseainete tööstuses — 9%.

Kandvama osa aga moodustab tööliste teenistusest ikkagi teenistus tükitööga ehk põhipalk (ajatöölisil).

Teenistuse koosseisust annab ülevaate järgnev tabel:

Teenistuse koosseis %/0/0-s 1927. a. II poolaastal.

	Teenistus rahas			Lisatasu natuuras	Kokku
	normaal tööaja tasu	ületunnitöö tasu	lisatasud		
<b>a) Suurtööstus</b>					
Mehed .	80,7	10,1	8,3	9,9	100
Naised .	88,5	5,5	5,5	0,5	100
<b>b) Kesktööstus</b>					
Mehed .	90,2	7,2	1,3	1,3	100
Naised .	94,5	4,0	1,0	0,5	100

Eelantud tabelis lisatasudena rahas on arvestatud perekonnaabiraha, varustusraha, preemiad, tööliste vanemate tasu jne. Esiteks paistab silma, et lisatasusid rahas ja natuuras saavad töölisid suurtööstuses rohkem, kui kesktööstuses. See osa teenistusest on meestöölisil kaugelt suurem, kui naistöölisil nii suur- kui ka kesktööstuses.

Lisatasude maksmise viis rahas on kesktööstusele peaaegu täiesti võõras. Sagedamini tuleb seal ette, eriti toiduainete tööstuses — pagaritööstuses, vorstitööstuses, meiereides jne., töö tasumist vastava tööstusharu saadustega ehk koguni valmis toiduga.

Nagu tabelist näeme, lisatasud rahas ja natuuras kokku moodustavad suurtööstuses meestel 18,2%, naistel kõigest 6%, kesktööstuses selle vastu — meestel 2,6% ja naistel 1,5% teenistusest. Meeste lisatasud tõstavad suurtööstuses kõrgele perekonnaabiraha ja korterivarustus, mis on suurtööstuses tähtsamaid liike naturaalsoodustustist.

Tööliste teenistus on väga erinev suuruselt erinevais ettevõtetes — suur-, kesk- ja väiketööstuses. Ajakirjanduses on õige tihti avaldatud mõtteid kesk- ja väiketööstuse elustamise kasuks. Oldakse arvamisel, et see vähendab meil tööpuudust, parandab vähemalt alaliselt töötaolu all kannatavate tööliste majanduslikku seisukorda jne. Kas see on õigustatud või soovi-



tav tööliste teenistuse huvides, sellele küsimusele leiame vastuseks orienteerivaid andmeid järgnevast tabelist.

Keskmine teenistus töölistel tunnis (mk.) suur-, kesk- ja väiketööstuses 1927. a. II poolaastal ja selle võrdlus 0/0 o-des.

	Mehed	Naised
Suurtööstus . . . . .	33,0	21,5
Keskööstus . . . . .	30,6	19,8
Väiketööstus . . . . .	28,8	17,0
	0/0 (suurtööst. = 100)	
Suurtööstus . . . . .	100	100
Keskööstus . . . . .	92,7	92,1
Väiketööstus . . . . .	87,3	79,1

Sest võrdlusest on jäetud välja riiklikud ettevõtted, sest neis on palgad enamjaolt valitsuse poolt reguleeritud. Andmed näitavad, et tööliste tegelik teenistus — arvatud kokku kõik tasud rahas ja natuuras — on kesk- ja väiketööstuses tunduvalt madalam kui suurtööstuses. Sarnases vahekorras on teenistus peaaegu kõigis tööstusharudes, peale väheste erandite — tekstiil-, puu- ja puhastustööstus.

Üldiselt mehed teenisid kesktööstuses keskmiselt 7,3% ja väiketööstuses 12,7% võrra vähem kui suurtööstuses. Veel suurem vahe on naistöolistel teenistusel. Nimelt, kesktööstuses teenisid nemad 7,9% ja väiketööstuses 20,9% võrra vähem kui suurtööstuses. Mida väiksem ettevõtte, seda väiksem on ka teenistus.

Kesk- ja väiketööstuses on enam tarvitusel õpilaste tööjõudu, kui suurtööstuses. Eriti väiketööstuses on väga palju töökodasid, kus peremees ise ehk palgatud väljaõppinud tööline töötab paari, kolme õpilasega. Õpilaste rohkus, kelle teenistus, loomulikult, väljaõppinud tööliste teenistusest vähem, surub alla teenistuse keskmised kesk- ja väiketööstuses suuremal määral, kui suurtööstuses. Kuid see seletab ainult osaliselt kesk- ja väiketööstuse tööliste madala teenistuse põhjuseid, sest on olemas teistest küljest andmeid kesktööstuse kohta, et ka väljaõppinud töölised teenivad seal vähem kui suurtööstuses. Nii, 1927. a. II poolaastal tiserid teenisid kesktööstuses ligi 3% ja lihttöölised ligi 5% vähem kui suurtööstuses. Kesktööstuse lukuseppade teenistus ületas küll erasuurtööstuse ettevõtete lukuseppade teenistust 10% võrra, mis näib tingitud olevat ebanormaalsest seisukorrast metallitööstuses, kuid ta oli ühtlasi 28% võrra madalam, kui riiklikes metallitööstuse ettevõtteis, mis suurtööstusesse kuuluvad.

Ülaltoodu kohaselt võib tõendada, et tööliste teenistus on suurtööstuses kõrgem, kui kesk- ja väiketööstuses. Nähtavasti massiline šaaduste valmistamine ja intensiivsem masinate töö kasutamine võimaldab suuremais ettevõtteis maksta töölistele kõrgemat palka.

(Pooleli.)

## Professor Adéodat Boissardi külaskäigu puhul.

J. S.

27. ja 28. augustil külastas Tallinnat ja eriti Sotsiaalse Arengu Eesti Ühingu professor Adéodat Boissard, kes on sotsiaalse arengu rahvusvahelise ühingu peasekretär. Kuna harilikult peasekretäri peal lasub suur osa ühingu juhtimise tööst, peasjalikult aga tegevuse kava kokkuseadmine, üksikute maade organisatsioonide töö ühtlustamine, nendele organisatsioonidele juhtnõuandmine jne., tuleb vaadata tema kui ühingu tähtsama tegelase peale ja sellega ühtlasi ka kui ühe

enam tuntud Euroopa sotsiaalpoliitika tegelase peale — on ju sotsiaalse arengu rahvusvahelise ühingu teened küllalt suured, et neile tõsist tunnustamist anda.

A. Boissard on sündinud Prantsusmaal Aix-en Provence'is 11. detsembril 1870. a. ametniku perekonnas. On õppinud õigusteadust Aix-Marseille ja Pariisi ülikoolides. Juba ülikoolis tundis A. Boissard huvi sotsiaalpoliitika, eriti tööliikumise küsimuste vastu. Oma doktori väitekirja kirjutas ta tee-

mil „Sega-ametiühisus“. Väitekiri leidis ülikooli õppejõudude poolt tähelepanu, ja Boissard jäeti Aix-Marseille ülikooli, professori ameti vastu ettevalmistama. 1896. a. nimetati tema eradotsendiks, sama ülikooli juurde. Hiljem läks tema üle Pariisi, kus ta praegu on tööõiguse ja finantsteaduse professor vaba (katoliku) ülikoolis ja sotsiaalteaduste ülikoolis.

Juba 1900. aastal, mil asutati seadusliku töökaitse rahvusvaheline ühing (selle liitumisest kahe teise ühingu kujunes välja sotsiaalse arengu rahvusvaheline ühing), oli A. Boissard selle ühingu Prantsuse osakonna esotsas. Tema kõned, ajakirjade artiklid ja eriraamatud sotsiaalpoliitika alal äratasid igalpool suurt tähelepanu, mispärast A. Boissard mitmelgi rahvusvahelisel sotsiaalpoliitika kongressil esimeheks ehk peasekretäriks valiti. 1919. aastal valiti tema oma koduringkonna poolt parlamendi liikmeks. Siin tegutses tema peajaslikult sotsiaal- ja rahaasjanduse komisjonis. Tema pealekäimisel ja energilisel kaasatöötamisel viidi läbi Prantsusmaal tööinspektsiooni ja töövahetalituse reorganiseerimine. Mõlemad seaduseelnõud on väljatöötatud A. Boissard'i poolt ja mõlemate puhul oli tema ka aruandjaks parlamendis.

Eestisse sõitis A. Boissard Soomest, kus ta viibis Põhjamaade Sotsiaalnädalal ja Soome sotsiaalse arengu ühingu 20-aastase tegevuse juubelil.

Tema ülesandeks oli Eestis saada pilti sotsiaalsest olukorrast, tutvuneda läinud aastal Eestis asutatud sotsiaalse arengu ühingu, tutvustada siinseid tegelasi sotsiaalse arengu ühingute tegevusega mujal maades ja anda juhtnõore tegevuses. Et ka laialisemad ringkonnad tuttavaks saaks sotsiaalse arengu ühingute püüetega, korraldati prof. Boissard'i soovil kommertskooli saalis avalik kõnekoosolek. Seal andis prof. Boissard ülevaate, missugused on põlevamad küsimused sotsiaalpoliitika alal, mille kallale tuleks just sotsiaalse arengu organisatsioonidel asuda. Hra Boissard'i arvates, praegu, mil olemas on rahvusvaheline tööbüroo, kes töötab ka sotsiaalpoliitilise arengu kasuks, peaks eraorganisatsioonid töötama aladel, millega tööbüroo, kui ametlik asutus, kes seisab riikide

valitsuste mõju all, palju tegemist teha ei saa. Büroo peab silmas pidama, et sotsiaalpoliitika mõnel maal täiesti söötis on, peab pingutama, et need maad teistele järele jõuaks — sellepärast ei saa tööbüroo ettevalmistada radikaalseid sotsiaalpoliitilisi arendusi, kuna neid oleks võimata läbi viia tagurlistes maades. Tema peab leidma kompromisse. Kuna rahvusvahelisel tööbürool praegu käsil on tööliste elu ja tervise kaitse, tööliste kindlustuse, tööliste vaba aja jne. küsimused, on rahvusvaheline sotsiaalse arengu ühing omale ülesandeks võtnud tööliste vaimlise seisukorra tõstmise ja tööliste perekonna seisukorra parandamise küsimused.

Siimaaalne sotsiaalpoliitika tunneb neid küsimusi vähe, kuna tema peajaslikult on hoolitsenud ainult tööliste materjaalse ja füüsilise heaoleku parandamise ja ainult tööliste enese eest, jättes unustusse tööliste vaimlise seisukorra ja tööliste perekonna.

Praegu on kõikide maade sotsiaalse arengu ühingutel käsil uurimine, kuidas tõsta ja kuivõrra koolisunduse aja pikkust ja mil viisil kindlustada tööliste perekondi nii materjaalsete kui ka füüsiliste hädade vastu.

Oma ülesandeid täidab rahvusvaheline ühing harilikult nii, et ta teatud küsimust laseb uurida oma haruühinguil igal maal ja ka tuntud teadlastel. Nende uurimiste põhjal võetakse kokku, mis on võimalik ja kuidas on võimalik teatud küsimuses midagi ette võtta paremuse poole. Need soovid saadetakse jälle laiali üksikutesse riikidesse ja katsutakse seal mõju avaldada, et nad uute seaduste väljaandmise puhul seadustesse üles võetaks. Kuna ühing oma ümber on koondanud väga palju mõjuvaid poliitikamehi, siis on tihti neid soovisid seadusandjate poolt arvesse võetud. Ühing ise on ka paljudel kordadel välja töötanud seaduseelnõusid ja neid esitanud parlamentidele oma liikmete kaudu, kes ühtlasi ka vastava parlamendi liikmed on.

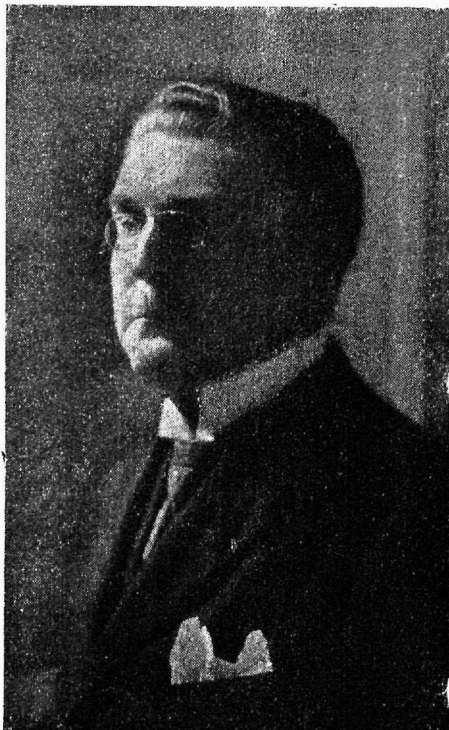
Peale eelpoolnimetatud küsimuste on ühingu ligemas töökavas veel vaimliste töötajate kaitse, ka tööliste kaitse, kes on sunnitud töötama väljaspool oma kodumaad. On ka ülesvõetud kavasse reaalpalkade uurimine.

Oma sihtide saavutamiseks katsub oma ümber koondada igasuguseid ringkondi. Nii üksikute maade ühingute liikmeteks on väga mitmesugused isikud, alates ministritest, õpetlastest jne., lõpetades väikeste ametnikkude ja töolistega. Ka tööliste organisatsioonidega on ühing sidemeid sõlminud.

Kuna prof. Boissard väga hea kõnemees, oli prantsuskeele oskajatel otse mõnu kõnet jälgida. Teistel läks see mõnu kaduma, sest tõlkes on harilikult võimata kõike täpselt edasi anda. Pealegi oli tõlkijaks isik, kellel enne ei ole tulnud sotsiaalpoliitiliste küsimustega tegemist teha ja selletõttu pidi tõlkima temale täiesti võõrast ainet.

Sotsiaalse arengu ühingu koosolekul kõneles prof. Boissard teiste maade sotsiaalse arengu ühingute tegevuses. Selgus, et ühinged mitmel maal väga intensiivselt töötavad. Nii on Tšehhoslovakkias rahvusvahelise sotsiaalse arengu ühingu liikmeks sotsiaalpoliitiline instituut, kellel umbes 150 liiget, nende seas pea kõik Tšehhoslovakkia õpetlased, kel sotsiaalpoliitikaga tegemist tuleb teha. Väga tugev olla ka Hispaania ühing — isegi nii mõjuv, et Primo de Rivera ei ole temale julenud oma hammast külge panna, nagu seda tegi Mussolini Itaalia ühingule. Hispaania ühing anda välja pea iga kuu ühe monograafia mitmesuguste sotsiaalpoliitiliste küsimuste kohta.

Väga intensiivselt töötavad ka Saksa ühinged (neid on seal mitu). Nende ajakiri „Soziale Praxis“ on üks pare-



Professor Adéodat Boissard.

matest sotsiaalpoliitikat käsitavatest ajakirjadest ilmas.

Professor Boissard lubas samme astuda, et välismaa ühinged oma väljandeid ka meie ühingule saadaks.

Tallinnast sõitis A. Boissard edasi Riiga, Vilnosse ja Varssavi, kus ta kavatses tutvuneda sealsete sotsiaalse arengu ühingute tegevusega.

## Sotsiaalkindlustus.

L. Johanson.

II.

### Sotsiaalkindlustuse liigid.

Tööpalga kaotus on võimalik: 1) töövõimetuse ja 2) tööpuuduse läbi.

Töövõimetus on võimalik tervel real põhjusil. Need on: haigus, vigastus, invaliidsus, vanadus, rasedus ja sünnitamine. Perekond kaotab oma toitja surma läbi selle tööpalga, millest ta elas.

Vastavalt neile töövõimetuse kaotuse põhjusile liigitatakse ka sotsiaalset kindlustust.

Tööpuuduse põhjuseks on nõudmise vähenemine tööjõu järgi ja rohke vaba tööjõu hulk.

Sotsiaalkindlustusi liigitatakse veel:

- 1) vabatahtlikuks ja
- 2) sunduslikuks.

Vabatahtlik, kus oleneb isikust enesest, kas ta tahab kuuluda kindlus-

tamisele või mitte; sunduslik, kus riigivõim seadusandlisel teel kindlaks määrab need elanikkudegrupid, kes peavad kuuluma kindlustuse alla.

Nende kahe liigi vahel on veel:

- 1) fakultatiivne-sunduslik ja
- 2) tingimisi-sunduslik kindlustamine.

Sotsiaalkindlustus võib olla ka pensioniline, kui ei panda kinnitatu peale mingisuguseid kohustusi, vaid antakse ainult õigused.

Oma sisemise korralduse järgi võib sotsiaalkindlustus olla:

- 1) riiklik ja
- 2) omavalitsuslik (kogukondlik, munitsipaalne).

Vabatahtlikud kindlustusorganisatsioonid, valitsetud valitavate organide läbi, kuuluvad vastastikku kindlustamise liiki.

On võimalik ka sotsiaalkindlustus komertsalusel, üksikute isikute ja ühisuste läbi, kellel ärilised sihid.

Oma tegevusringkonna järele jaguneb kindlustus: 1) kohalikuks (ainult teatud osas riigist) ja erakindlustuseks (teatud elanikkude grupp), 2) üldiseks või üleriiklikuks, kui ta haarab tervet maad ja tähtsat osa selle elanikkudest, 3) rahvusvaheliseks (kui rahvusvaheliste kokkulepete alusel ta on maksev mitme ja hulga riikide territooriumi ja elanikkude kohta).

Sotsiaalkindlustust klassifitseeritakse nii siis järgmiselt:

### 1) Sotsiaalse riski liigituse järgi:

Tööjõu kaotusel:

- Haiguste vastu kindlustamine,
- Õnnetuste (vigastuste) vastu kindlustamine,
- Invaliidsuse vastu kindlustamine,
- Vanaduse vastu kindlustamine,
- Raseduse ja sünnitamise vastu kindlustamine,
- Surma vastu, ühes leskede ja vaestelaste kindlustamisega.

Tööjõu nõudmise puudusel:

Tööpuuduse vastu kindlustamine.

2) Organisatsiooni iseloomu järgi:

- vabatahtlik,
- fakultatiivne-sunduslik,
- sunduslik,
- pensioniline.

3) Sisemise korralduse järgi:

- Riiklik kindlustus,
- kogukondlik kindlustus,
- vastastikune kindlustus,
- kommertskindlustus.

4) Tegevuspiirkonna järgi:

- kohalik ja erakindlustus,
- üldine (üleriikline),
- rahvusvaheline.

## Vabatahtlik kindlustus.

Vaeste toetamine ulatab kaugesse minevikku, kus arenes inimeses tundelu ja arusaamine, humaansus ja ühishinne. Seda toetust on annud kaasinimesed, sugukond, kogudus, kogukond, tsunftid ja gilded. See abiandmine oli ilma kindlana aluseta ja korralduseta. Organiseeritud, vastastikku abiandmist, millel juba kindlustuse iseloom, leiame ristikoguduse algpäevilt Roomas ja Kreekas, kus loodi selleks otstarbeks vastastikku abiandmise ja matuse kassad, mida leiame ka igal aastasajal.

Kapitalistlikus korras, mis hävitas senised patriarkaalsed sidemed ja vahekorrad, osutusid senised abiandmise korraldused ja viisid puudulikkudeks. Tekkis tarvidus täielikuma organisatsiooni järgi. Asutati siis ka mitmesuguseid vabatahtlikke organisatsioone, millel ülesandeks oma liigete kindlustamine juhtudeks, kus nad kaotavad oma tööpalga, seega — oma eluütlalpidamise. Sarnast vabatahtlikku vastastikku kindlustamist, mis pole veel sotsiaalkindlustus, leiame juba XVIII sajandil.

Silmapaistvamaid on siin vabatahtliku kindlustuse alal Inglise „sõpruseltsid“, mis alguse said juba sel ajal, kus Inglise rahval veel polnud ühineamise vabadust. Need ühingud kandsid

alguses salaseltsi iseloomu, kuhu võeti liikmeid omapärast rituaali täites.

Neis „sõprusseltsides“ olid liikmeteks tööliised, linna ja maa väikekodanlased. Hiljem maalordid andsid neile seltsidele toetust, kuid haarasid väga sageli enese kätte ka juhatuse. Osalised maksid liikmemaksu kas nädala, kuu või mõne teise ajaüksuse eest. Selle vastu said toetust haiguse korral, matuse abiraha ning vanaduse ja töövõimetusel puhul toetust ainult vähestes seltsides.

XVIII aastasaja keskpaigas tõusid Prantsusmaal ellu umbes samasugused tööliste seltsid („compagnonages“ ja „Sociétés de secours-mutuels“). Need eeskujud ei jäänud teostamata ka teistes riikides.

Inglise sõprusseltside ajaloos on suurem „Manchesteri imelikude inimeste selts“ (Manchester Unity Odd-fellows 749.000 ja ordo „Foresters“ 726.000 liikmega.

Peale selle asutati Inglismaal **töölisklubid** (Works clubs) üksikute tööstusettevõtete tööliste tarvis, millel samad ülesanded kui praegu Eestis haigekassadel: võtsid liikmemaksu kassasosaliselt kui ka ettevõtjalt, arvates tööpalga järgi ning maksid toetust haiguse korral ja matuse abiraha, korraldasid arstiabi. Juhatas koosnes tööliste ja töösturite esitajaist.

Need omaabiseltsid on püsinud, riikliku kindlustuse peale vaatamata, osalt ka tänapäevani.

Vabatahtlikku vastastikust kindlustust teostasid ka Inglise töölisühingud.

Kuigi nendes ühingutes peaaegu ühesmeelselt oli võitlus ettevõtjate vastu tööliste ainelise seisukorra parandamise eest, anti siiski küllalt suur tähtsus tööliste toetamisele sel ajal, kui nad palka ei saa.

Kõige vanemateks on siin Inglise **kutseühingud** (Trade Union), mis tähtsaksid XVIII aastasaja algul.

Ühes kapitalismi arenemisega kasvab ka tööliste keskel klassiteadvus ja tarve isetegevuse järele. See köitis neid oma ühingute külge.

Inglise töölisühingutes arenes oma liigete toetamine igakülgseks. Nii anti ühes vanemas töölisühingus — „mehaanikute ühendatud seltsis“ — oma liigetele

toetust: 1) haiguse, 2) tööpuuduse, 3) ettevõtjaga vastolus oleku korral, 4) vigastuse korral kas piiratud või piiramata aja kestel, 5) tööriistade kaotamise korral, 6) ühest linnast teise rändamiseks, 7) tööliste surma korral ta naisele, 8) vanaduse korral, kui tööline enam teenistust ei leidnud, 9) surma korral matuseraha.

Mida väiksem ja vaesem töölisühing, seda kitsam ja enam piiratud oli ka ta liigete toetamise korraldus.

Neis ühingutes ei antud ka varemalt peatahtsust toetusele vanaduse, surma, vigastuse jne. korral, vaid just — töökonfliktide ajal ja nende tagajärjel töötaja jäänud liigete toetamisele.

Toetust haiguse jne. puhul anti rahas, ühingu poolt hinnata arstiabi võimaldamine oli haruldane nähtus. Sissetulekud said ühingud liikmemaksudest.

Inglise töölisühinguid (Trade Union) oli 1912. a. 1.134, kellel 3.281.000 liiget, mõnel ühingul kuni 100.000 liiget. Saja suuremal ühingul oli liikmeid 2 miljoni ümber, sissetulekuid sel aastal 3,2 milj. naelsterlingi, väljaminekuid 3,8 milj. Väljaminekud olid: töötaoleku all kannatajatele — 18,1%, võitluseks ettevõtjatega 12,7%, vastastikuseks abiks 46,2%, muudeks kuludeks 23,0%. Siit näeme, et just vastastikune abi nõudis sissetulekute suure osa.

Need andmed on ajast, kus Inglismaal ei olnud tööliste haiguse ja töövõimetusel vastu riikliselt kindlustatud.

Vastavate seaduste maksmapanekuga (1911. a. — haiguse ja töövõimetusel vastu, 1911. ja 1920. a. — tööpuudusel vastu kindlustamine) vabanesid töölisühingud vastastikuse abiandmise kohustusest, välja arvatud vähesed liigid.

**Saksamaal** on vabatahtlik kindlustus Inglismaaga võrreldes hiljemast ajast, XIX aastasaja algul pärit.

Pärisorjuse kaotamisega 1808. a. ja tsunftide kokkuvarisemisega 1810. a. tungis esile vaba proletariaat, kes oli jäetud ta enese hoolde.

Et töolist alati varitseva hädaohu vastu kindlustada, tuli proletariaadil luua **vabatahtlikud abiandmise kassad**, kes aga kaugeltki ei jõudnud oma ülesandeid nii suurel määral täita kui Inglise omaabi korraldused. Proletariaat, kellelt eluülespidamine võetud, pidi

pöörama hoolekande asutuse poole ja leppima selle piskuga, mis sealt anti. Abitarvitajate hulk kasvas. 1845. a. andis valitsus seaduse, mille järgi omavalitsusasutused võtsid osa kohalikust tööliste abiandmise kassast. Tekkis nii fakultatiivse-sundusliku kindlustuse liik. Need kassad said õiguse oma heaks maksustada ka ettevõtjaid, 1849. a. seaduse järgi poole võrra sellest, mis maksavad töölised. Abiandmise kassad muutusid nii kohalikkudeks ja sunduslikkudeks kindlustusasutusteks. 1874. a. oli sarnaseid kassasid 4.877, kellel liikmeid 785.278.

Neist kassadest anti toetust ainult haiguse korral ja matuseraha, harva ka arstiabi. Kassad juhtisid liikmed ise omavalitsuse alusel; neis, kus liikme-maksu tasusid ka ettevõtjad, anti neile hääleõiguslikud kohad peakoosolekul ja juhatuses. Nii on need kassad oma ülesannete ja korralduse poolest sarnased Vene seaduse alusel tegutsevaile Eesti haigekassadele.

Kui Saksamaal 1869. a. tööstuse seadusega tööliste anti ühinemise vabadus, tõusid ellu — **professionaal- või kutseühingud**, kelle kaudu tähtsal määral hakati teostama ka vastastikust abiandmist. 1869. a. seaduse järgi hakkasid kiirelt edenema ja oma tegevust laiendama ka abiandmise kassad, kuid nii kutseühingud kui ka kassad ei suutnud neid tarvidusi rahuldada, mis ühes kapitalismi arenemisega järjest tööliste keskel kasvasid. Töölised, valitsus ja vabameelsemad ringkonnad olid sunnitud peatuma — üldise ja sundusliku kindlustuse mõtte juures, mis juba 1854. a. mäetöölise kohta oli teostatud.

1871. a. pandi maksuma seadus, millega tehti ettevõtjad vastutavaks tööliste vigastuste eest. 1876. a. katsuti abiandmise kassasid veel enam välja arendada, andes neile juriidilise isiku õigused ja vabastades neid töölisi, kes siin liikmeiks, kohaliku sundusliku kassa mak-sudest. Kassad registreeriti.

1881. a. oli neis kassades liikmeiks umbes 12% proletariaadist ja 3% terve-st Saksa rahvast: 1½ miljoni. Kui 1883. a. sunduslik haiguse vastu kindlustamise seadus maksuma pandi, kuulus selle alla 4,7 miljoni töölise, see on

10% rahvast ja 40% palgaproletariaadist.

Sundusliikust kindlustamisest vabastas Saksa seadus need töölised, kes olid liigeteks vabatahtlikkudes kassades.

1911. a. oli Saksa kutseühingutel 3.073.500 liiget. Ühisustes, kellel ülesandeks kutseühisusliku liikumise võitlussihid, on tööliste kindlustamine kõrvaline ülesanne; suurem tähtsus anti — tööta oleku all kannatajate toetamisele.

**Prantsusmaal** on riiklik kindlustamine vähe ja visalt arenenud. Abiandmist teostatakse vabatahtliku organisatsiooni kaudu, mis umbes sarnane inglise sõprusseltsidele. Prantsuse seltsid korraldavad oma liigetele peale materiaalse toetuse ka arstiabi, mõned piirduvadki ainult arstiabiga.

1911. a. oli Prantsusmaal 2.250 mitmesugust abiandmise kassat. Need kassad saavad riigilt toetust, iseäranis vanadele ja invaliididele abiandmiseks, peale selle ka kohaliku omavalitsuselt.

Prantsuse kutseühingute kaudu on sotsiaalselt kindlustust teostatud ainult vähesel määral, väga piiratud ja tähtsuseta kujul.

Prantsusmaal on kodanlusele ja selle ilmavaatel väga suur mõju ja see on takistanud sotsiaalkindlustuse arengut. Siiski on ka siin juba 1910. a. maksuma pandud invaliidide ja vanade kindlustamise seadus, mille järgi Eestiski väga tungiv tarvidus on.

Prantsusmaal arvatakse edaspidi pinda olevat sotsiaalse kindlustuse teostamiseks pensionisüsteemi alusel, kuna ka proletariaat on vaenulik kindlustusmaksude tasumise vastu.

Sama nähtus avaldub ka **Schveitsis**, kus pole sotsiaalkindlustusel soodsat pinda olnud arenemiseks: töölised ei taha kindlustusmaksu tasuda, kodanlased ei lase neid ka panna ettevõtjate kanda. Alles 1900. a. liukati üks sotsiaalkindluste seadustest rahvahääletusel tagasi. Selle järgi jäeti sotsiaalkindlustuse teostamine kohalikkude omavalitsuste (kantonite) kätte, milleks aluse annab 1912. a. vastu võetud seadus.

Kindlustust teostatakse vabatahtlikkude kassade kaudu, mille minevik

juba kaugesse aega ulatab. Neile kassadele annab riik oma summadest toetust.

Kassade tegevuse ulatus on lai: liikmeteks võivad olla kõik kodanikud, ilma kitsendamata.

Liikmemaksu määrab põhikiri. Kassad annavad toetust haiguse ja sünnitamise korral, samuti matuse abiraha, tasuvad ravimise kulud jne.

Riik maksab toetust kassadele iga meesliikme pealt 3½, naisliikme pealt 4 franki aastas.

Umber samasuguseid vabatahtlikke kindlustuskorraldusi kui Inglismaal, Prantsusmaal, Saksamaal ja Schveitsis, leiame ka teistes riikides nii eelmistel aastasadadel, kui ka praegugi veel.

Eestis ei ole vabatahtlikud organisatsioonid ega ka töölisühingud oma liigete toetamise alal tähelnaruväärilist suutnud korda saata. Siin pidid haiged inimesed kerjama, külakorras käima, saades heal juhusel vähest toetust koguduselt ehk kogukonnalt. Peale tsunftide kaotamist tegutsesid **käsitöölise seltsid**, kes andsid oma liigete toetust haiguse korral ja matuseraha, samuti arstiabi. Liigeteks olid meistrid, väikeettevõtjad, tööjuhid jne.

**Kutseühingud** on Eestis tekkinud viimastel aastakümnetel, paljudel kutsealadel puuduvad nad praegugi veel. Vanemad kutseühingud on trükitöölistel, kus ka mõned toetusliigid on algusest peale tähelnaru leidnud, nii reisiabiraha andmine, eriti tööpuuduse all kannatajate toetamine. Selleks kulutavad trükitöölise kutseühingud suuri summasid, mis liikmemaksu suureks tõstavad. Nii on Tallinna trükitöölise kutseühingu liikmemaks 1928. a. 5% tööpalgast. Teised kutseühingud on oma liikmemaksuks määranud mõnikümne senti kuus: see võimaldab vaevalt asjaajamise kulude katet. **Sot-**

**siaalset kindlustamist ei saa Eesti kutseühingud teostada oma arenematus ja liig vähete sissetulekute tõttu.** Mõni kutseühing on ellu kutsunud matusekassa, kuid sellel pole tegelikus elus kuigi suurt tähtsust, pealegi on tööstustöölised Eestis juba haiguste ja vigastuste vastu kindlustatud ja nende matmiseks maksavad haigekassad matuseraha — 20—30 päevapalga suuruses. Tähtsam on kutseühingutel teostada neid toetusliike, mille kohta veel seadus puudub — vanade, töövõimetute, tööpuuduse all kannatajate jne. toetamine.

Vabatahtliku kindlustamise peapahaks on see, et siin terve materjaalne raskus lasub tööliste peal. Tööliste palgad on aga sedavõrd madalad, et nad ei võimaida igakülgset ja tarvilikku kindlustust, oma palgast ei saa tööline kuigi palju makse tasuda. Kui Inglismaal on vabatahtlik kindlustamine võinud areneda, siis just sellepärast, et seal on seda võimaldanud rahva poliitiline ja vaimline arenemine ning võrdlemisi paremad tööpalgad. Teistes riikides, kus eeltingimised vähemsoodsamad, ei ole vabatahtlikul kindlustusel seda edu olnud.

Vabatahtlik kindlustus ei suuda neid ülesandeid ilalgi teostada, mis on sotsiaalsel kindlustusel kapitalistlikus ühiskonnakorras. Sissetulekud, mis liikmete maksudest saadakse, ei suuda katta väljaminekuid.

Kutseühisuslikes liikumises on sotsiaalse kindlustuse teostamisel teise järgu tähtsus, ega kuulu see selle liikumise peatulesannete hulka.

Sotsiaalkindlustus seadusandlisel teel on paratamata tarvilik, et kindlustada töölisi ja teenijaid haiguse, vigastuse, töövõimetuse, vanaduse ja tööpuuduse vastu, anda toetust sünnitamise korral ja vaestele lastele.

## Mõnda tiisikusest kui ühiskondlisest haigusest.

Dr. H. Jürgenson, Tartu.

Tiisikusest kui ühiskondlisest haigusest rääkides tuleb arvestada nii mõnede teguritega, mis tema olemasolu taudina seletada lubavad, tiisikuse le-

vinemisele otsekoheselt ehk kaudselt kaasa aitavad. Nende tegurite alla kuuluvad: 1) korteriküsimus, 2) toitlusküsimus, 3) elukutseküsimus ning vii-

maks 4) pärivuseküsimus. Nendest seisukohtadest väljamõeldud ei saa kahjuks mitte loota, et vaatamata arstiteaduse viimase aja hiigla edusammude peale, tiisikusse surevus lähemal ajal silmatorkavalt langeda võiks, kuna tiisikus oma juurtega just liiga sügavasti meie ühiskondlisse ellu tungib: tapab ääretuseni viletsates elukorterites, alatoidetud lapsi ning täisealisi, tervistrikuvates töötamisruumides jne. Teamegi, et seal, kus Preisimaal 1890.—1891. aastatel tiisikusse suri esimesel nimetatud aastatest 84.086 inimest (mis välja tegi 28,35 inimest igast 10.000 elavast elanikust), teisel aastal (1891) — 80.151 inimest (tookord vastas see arv 26,72 igast 10.000 elanikust), surevuse arv viimastel aastatel seal palju langedu ei olegi, ilmasõja aastatel koguni tõusnud! Nii näeme samast tabelist, et seal, kus enne ilmasõda (1914. a.) Preisimaal rõõmustavalt juba vähemat surevust tiisikusse nägime, kui 1890. a. (a. 1914 suri 58.577 inimest), ilmasõja lõpuks see arv (1890. a. surevuse arvule 84.086 vastandiks) 97.581 inimeseni ulataski ning seejärel juba ka Preisimaal aeglaselt langema on hakanud.

Prof. B. Chajes mainibki seetõttu, et me tiisikusse surevuse mõttes peame sama kaugel oleme, kui 25—30 aastat tagasi, — lisaksime siia juurde, et me ühiskondlise mõtteviisi suhtes veel tänini küllalt inimlikkudeks pole saada osanud.

Tiisikusse suhtuvad nii siis ühel ehk teisel viisil korteri, toidu, elukutse ning pärivusküsimused. Viimast ei peeta tänapäev, tõsi küll, mitte enam tiisikuse edasiandjaks, siiski jääks järele kolm eelnimetatud põhjustest, mis tiisikuse levimiseks võivad väga rängalt kaasa aidata.

Tiisikusest rääkides mõeldakse ainult siin kurgu- ja kopsutuberkuloosi, luujatkude ehk n. n. haavaarstline tuberkuloos ei käi mitte tiisikuse kui sarnase mõiste alla.

Mis tekitab siis tiisikuse? On teada vist kõigile, et tiisikuse tekitaja on ülesleitud 1882. aastal Robert Kochi poolt. Tiisikuseidusid on väga paljudel inimestel (arstid on arvamisel, et neid on 90%—95% inimestest), kuid kõik ei haigustu niivõrra, et nad haigena end peaks tundma ega kaugeltki temasse

surema. Satub liiva, rauda ehk muud tolmu kopsudesse, mis kopsukudet alati ärritab ja viimaks teda nii nõrgaks teevad, et tiisikuseidud siin ülevõimu võtavad, siis haigustub inimene raskesti ja sellele võib järgneda kergesti surm. Eriti metallitolm on kopsukudedele üheks teravamaks rikkujaks. Et tolmu aga palju igal pool, kus tolmu eemaldumise eest ei hoolita (tänavate tolmu, tolmu tehastes, elukorterites jne.), teab igaüks ning sellest ka suur surevus tiisikusse seal, kus omavalitsused ja riik selle peale vähe rõhku panevad. (Meil sureb Eestis 2000—3000 ümber iga aasta tiisikusse). Palju tolmu on eriti tsemenditööstustes (ühe mere ääres töötava tsemenditehase kohta teati rääkida, et talvel lumi 8 kilomeetri kauguselt tsemenditolmuga kaetud olevat), iga kantmeetri õhu kohta umbes 223 milligrammi, sellele järgneksid vilditööstused 175, jahuveskid 47 mg., kuna lubatav tolmuühik ühes kantmeetris õhus võiks olla mitte üle 20 milligrammi. Tolmu võib ka väljas töötades enesele palju sisse hingata, näiteks hingavad metallitolmu palju sisse kiviraiujad, noateritajad, metallilihvijad jne., mistõttu ka kõikide nende tööliste surevus tiisikusse üldkokkuvõttes hästi suur on. Th. Sommerfeld nimetab järgmisi surevusi: kiviraiujad 900, metallilihvijad 739, kübarategijad (toas istujad, omaette nokitsejad) 664, raamatukõitjad 576 jne. Siinsamas nimetab ta ka trükitöölisi kohe: vastav arv oleks neil 444 jne. Tina (seatina) sissehingamine viib aga ka mõnedki korrad surmale tinamürgituse läbi, misugust mürgitust metallidest üheks kõige sagedamaks peetakse. Telesky järele on enneaegsete sünnituste ning abortide arv (Ungaris) nende naiste juures kolm korda sagedam, kes tinaga end enam-vähem tööstustes mürgitanud on, kui nendel, kellel tina ehk üldse mingisugune teine mürgitus võõras on. Mürgitusnähtustest tööstustes peab mõningates riikides (Inglismaa, Helveetsia, Holland jne.) alati teatama, kuna teistes riikides seda senini veel ei tehta. Inglismaa andmete järele (1900.—1909. a.) oli seal tinamürgitusi 6762, neist surmaga lõppenuid juhte 275, fosforimürgitusi 17, neist 5 surmajuhust, arseenimürgitusi 91, neist surmajuhte 7



ning elavhõbedamürgitusi 84 . (surma-juhte ei olnud). Prof. B. Chajes toob samas kohas ka dr. Teleky andmeid teiste maade kohta, kus selgub, et tinamürgitus võib kuni 95% teistest mürgitustest välja teha. Tina sattub kehasse tinatolmu ehk tinaauru kaudu ehk söögiga, kui tinatolm viimase peal. Et just tina nii väga mitmel teel (nii tinatolmu, kui tinaauru) kehasse sattub, on siin mürgitused nii sagedased. Kopsukudet tugevamini sööv tolm on aga rauatolm. Ka potiseppasid sureb suurel hulgal tiisikusse, kuna põllul töötajal ning aednikul tiisikusse surevust kõige vähem on. Suurt surevust tiisikusse võib tähele panna ka tislerite (kinnistes tolmustes ruumides töötamine), kingseppade, lukuseppade juures. Budapestist pärit olevatest andmetest selgub, et igast 100 surnud tislerist suri tiisikusse 46,2%, igast 100 surnud kingsepast 43,9% tiisikusse, lukuseppe ning seppasid 41,2%, ametnikke 40,3%, rätseppasid 38,6%, trahteripidajaid (tolm, suits jne.) 35,9% jne.

Prof. F. Erismani andmetel tulevat siin surevust tiisikusse seletada: nii küürus oleku tõttu töö juures (kopsud hingavad vähe ja nõrgalt), kui

ka suure hulga tolmu sissehingamisega (tiisikus, kui tööstusline haigus). Et ümbrus (töötamine kitsastes ruumides, kehaseis töö juures, töötamine väljas külma käes jne.) mõjub surevuse peale, näitab ka see, et viimase Budapesti tabeli järele, kus ühekorruga on märgitud juba nimetatud minu poolt ja nime- tamata jäetud elukutsetes surevus tiisikusse ning kopsupõletikku üksteise kõrval, võime ka näha, et kopsupõletikku kõige enam surid päevatöölised (10,8%) ning müürisepad (8,3%), kuna tislerisi ning kingseppasid sellesse haigusse suri: esimesi 5,5%, teisi 5,7%; ka masinistide surevus kopsupõletikku on üldiselt suur.

Berliini andmetest 1918. a. kohta selgub, et 4943 tiisikusse surnud haige- test ainult 2546 suri haigemajades, teised 2397 aga kodus, kus mitte harva kõige viletsamates korteri- ning toidu- saamise oludes haige omakstele ka veel oma haiguse edasi andis.

Niisugusena esineb meil siis tiisikus kui ühiskondline pahe. Puhtaid ja ter- vishoidliselt laitmatuid töötamisruume, paremaid korteriolusid, korralikku toitu jne. vajame selleks, et end ta vastu kaitsta.

## Konflikt ühise haigekassa ja arstide organi- satsioonide vahel Tallinnas.

Joh. Nurk, Tallinna Ühise Haigekassa esimees.

### Arstiabi andmise ümberkorraldamine tarvilik.

Tallinna Ühine Haigekassa võttis 1. septembril 1925. a. kassaliigete ravi- mise enese kätte. Sel ajal valitses arvamine, et arstiabi andmine kassaliigetele tuleb rajada piiramatuses põhi- mõttele. Oletati, et kassaliikmed ise hoiduvad üleliigsest arstiabi tarvitami- sest: kuid juba esimesed kuud näitasid, et kulud tõusid kaugelt üle kassa kandejõu. Tuli ikkagi kindlaks mää- rata väljaminekute ülemmäär.

Haigekassa juhatus sõlmis arstide organisatsioonidega lepingu, mille jä- rele viimased ravisid kassaosalisi kind- laksmääratud taksidega, olles ühtlasi kontrollleerijateks, et kassaliikmed as- jata arstiabi ei tarvitaks. Peale selle

oli lepingus ettenähtud arvete summa ülemmäär. Oli arveid üle lubatud maksimaalsumma esitatud, arvati igalt arstilt vastav % maha. Alguses leppi- sid arstid summaga, mis kassale jõu- kohane; kõige madalam oli see 750.000 senti kuus, alates 1926. a. jaanuarist.

Sarnastes tingimustes oleks kassa võinud edukalt töötada, kuid lepingu sisu oli sarnane, mis kogu haigekassa juhatus tegevuse tegi ärarippuvaks arstide organisatsioonidest. Nii oli haigekassa juhatus kohustatud kõiki organisatsiooni liikmeid kassaarstideks vastuvõtma, kuna äraütelda võis iga arst vabalt; haigekassa juhatus ei toh- tinud midagi ettevõtta ilma arstide nõusolekuta; kõvasti oli keelatud

avada igasuguseid raviasutusi. Arstide tegevuse, ka kuritarvituste, kontrollimine ei käinud haigekassa juhatuse võimkonda, vaid seda tegid arstide organisatsioonid.

Seda piiramata võimu haigekassa üle ei jätnud arstid kasutamata oma sissetulekute suurendamiseks. Hakati nõudma maksimaalsumma suurendamist. Et leping takistas haigekassa juhatust arstiabi andmist organiseerimast teisiti, oldi sunnitud arstide nõudmisi alati täitma. Nii tõsteti maksimaalsumma 1. sept. 1926. a. 900.000 senti peale, sama aasta 1. okt. 1.000.000 senti ja 1. okt. 1927. a. juba 1.300.000 senti peale kuus.

1927. a. — 1.000.000 senti ja 1928. a. 1.300.000 senti kuus.

Arstide arvetega ühes on ka haigekassa muud kulud tõusnud. Nii olid väljaminekud: 1926. a. — rohud 14.068.100 senti, haiguse abirahad 11.193.200 senti aastas; 1927. a. — rohud 18.144.300 senti, haiguse abirahad 14.756.900 senti ja 1928. a. 7 kuu eest — rohud 12.782.100 senti, haiguse abirahad, mis kuni 1. augustini väljamakseatud — 9.640.800 senti. Üldiselt on Tallinna Ühise Haigekassa kassaliigetele arstiabi kapitalile juurde maksnud 1926. a. 28%; 1927. a. 65,5% ja 1928. a. 7 kuu jooksul 80%. Sellest selgub, et arstid mitte ainult ei unustanud hai-

	1926 a.		1927 a.		1928 a.	
	Esitatud arvete summa	Mahaarvatud %/o	Esitatud arvete summa	Mahaarvatud %/o	Esitatud arvete summa	Mahaarvatud %/o
Jaanuar . . . . .	1.216.865	40	1.251.280	23	1.684.645	25
Veebruar . . . . .	1.103.925	34	1.304.090	25	1.537.293	17
Märts . . . . .	1.032.405	29	1.382.285	32	1.668.405	24
Aprill . . . . .	1.098.885	35	1.123.435	12	1.409.600	8
Mai . . . . .	1.085.930	33	1.230.820	20	1.369.825	5
Juuni . . . . .	989.500	27	1.029.505	5	1.362.274	5
Juuli . . . . .	915.260	21	1.187.834	—	1.313.085	1
Kokku {	esitatud . .	7.442.770	8.509.249		10.345.127	
{ väljamakstud	5.250.000	6.300.000		9.100.000		

Ühenduses viimase tasu kõrgendusega viidi küll lepingusse mõningad paremused haigekassa kasuks, milledest olulisemad: aastane kestvus kolmekuulise etteütleamise tähtajaga enne lepingu lõppu ehk vastasel korral kestab leping automaatselt aasta edasi (§ 15) ja haigekassal jäi õigus ambulatooriume avada järelvalve asutuste nõudmisel ja nende jaoks erilepinguga arste palgata (§ 13). Kuid nende punktide kasutamist takistasid arstid lepingu vastaselt, selle tähtajast hoolimata, nagu allpool näeme.

Et ühes maksimaalsumma tõstmisega vastavalt suurenes esitatud arvete summa, näitab kujukalt toodud tabel, kuhu mahutatud arstide poolt esitatud arvete summad sentides 1926, 1927 ja 1928 a. esimese 7 kuu kohta. Nende kuude kestel oli maksimaalsumma 1926. a. — 750.000 senti,

gete kontrollimise kohustust, vaid on kõigiti haigete arvu suurendanud, valimata abinõudega, muuseas ohtral käel puhkuste lubamistega ja igasuguste jõurohtude kirjutamistega haigekassa kulul. Sarnase tegevuse edasikestmine oleks paratamatult tagavarakapitali äratarvitamisele ja lõpuks katastrofini viinud.

Neil põhjusil oli haigekassa juhatuse sunnitud leidma abinõusid väljaminekute piiramiseks. Et kassaliikmete abirahad viimase võimaluseni juba 1926. a. ja 1927. a. kärbitud ja perekonna liikmete arv piiratud, võis piirata ainult arstiabi tarvitamist ja seda ainult maksva lepingu piires. Pändi maksma 1928. a. suguhaiguste arstimise kitsendus ja arstiabi tsekke hakati väljaandma piiramisega. Samuti kitsendati tuntavalt sanatooriumisse pääsemist ja hammaste plombeermist

uutele kassaliigetele. Et haigetele arstiabi andmist siiski kättesaadavaks teha, avati lisaks endistele neli uut ambulatooriumi, muuseas Koplis ja Nõmmel, kus haigekassal igasugused ravimise asutused puudusid. Haigekassa juhatusel polnud kavatsust täielikult ambulatoorsele ravimisele üleminna, vaid need olid ette nähtud abiraviasutustena, nende haigete tarvis, kes arsti juures kodus ravimist ei vaja, esimeseks arstiabi punktiks õnnetusjuhtumiste puhul ja arstiabi võimaldamiseks neile perekonnaliigetele, kes peakoosoleku määrustega lubatud arstitsekid ära on tarvitanud.

Eelnimetatud korraldused arstidele ei meeldinud, sest need ei jätta arsti sissetulekute peale mõju avaldamata ja sellepärast katsuti vägivaldselt oma nõudmisi läbi suruda. Arstide organisatsioonid asusid esmalt haigekassa juhatust süüdistama, et viimane on eelnimetatud määruste ja korralduste tegemistega lepingut rikkunud. Et oma seisukohta kaitsta ja arstidele tõeks teha, et nende väide õige ei ole, tegi haigekassa juhatus juulikuu algul arstkonnale ettepaneku, vahakohut moodustada, kelle otsus mõlemile poolele sunduslik. Samasugune ettepanek tehti ka 6. aug. s. a. töö-hoolekandeministeriumis dr. J. Sonini poolt, kuid arstkonna esitajate poolt lükati need ettepanekud tagasi. Järelikult ei soovinud nad vahakohtu autoriteetlikku otsust.

6. aug. s. a. algasid arstide organisatsioonid Tallinna Ühise Haigekassa vastu streiki, olgugi, et lepingu kestvuse aeg oli 1. okt. 1929. a. Selle juures esitati nõudmine, et ambulatooriumid sulgeda ja neisse palgatud arstid vallandada. Et seda ei täidetud, keelati arstidel ambulatooriumidesse teenistusse astumine ja erilepingute sõlmimine, olgugi, et see kollektiivlepingus lubatud oli (§ 13). Arstidele, kes siiski nendega sõlmitud lepingu alusel tööle asusid, avaldati igasugust survet ja tarvitati abinõusid, mis mõnegi arsti ajutiselt tööd katkestama sundis. Sarnane teguviis on tõendusks, et arstide organisatsioonid lepingut küllaldaselt ei austa ja oma rahaliste huvide kaitseks abinõusid ei vali.

Arstide streik, mis haigekassat ootamatalt tabas, sünnitas esialgul tuntu-vaid raskusi kassaosalistele arstiabi andmises. Osa haigekassa ambulatooriume jäi avamata arstide puudusel ja mõned töötasid korratult. Avalikud kliinikud tõrkusid haigekassa liikmeid endisel viisil vastu võtmast, teiste hulgas ka E. P. R. kliinik. Tuli välja-maksta kõrged tasunormid 500, 300 ja 200 senti visiidi eest, mis arstide organisatsioonid eriti haigekassa liigetele määrasid, mahaarvates sellest 50% oma streigi kapitali. Kuid peagi pehmenes teravus, sest suudeti ambulatooriumid korralikult tööle rakendada ja arste leida, kes haigekassa liikmeid madalamate ehk endiste taksidega vastu võtsid. Ka kliinikutes ravimine suudeti rahuldavalt korraldada. Peab ütleva, et kassaosalised on haigekassa juhatust selles konfliktis kõigiti toetanud, hoidudes võimalust mööda sagedasest arsti tarvitamisest ja leppisid puudustega, mis konfliktitõttu möödapääsematud. Praegune seisukord on juba niivõrd paranenud, et kõrgeid takse septembrikuu teisest poolest alates enam välja ei makseta, vaid käsitatakse endiseid ehk riigiteenijate takse. Ravimine kõigis kliinikutes tasutakse täielikult ja haigekassa ambulatooriumid võtavad vastu kassa- ja perekonnaliikmeid vabalt.

Katsuti ka läbirääkimisi pidada arstide organisatsioonidega, et lepingu vahekorda jalule seada. Viimased ei olnud nõus läbirääkimiste algusega isegi mitte takse alandama, olgugi, et nad olid kohustanud kassaosalisi lepingu taksidega, s. o. 200, 100 ja 50 senti visiidi eest, kuni 1. okt. 1929. a. ravima.

Sarnane ebakorrektsus arstide organisatsioonide poolt oma kohustuste vastu sundis haigekassa juhatust esimeste vastu asuma seisukohale: nendega edaspidi lepingut mitte enam sõlmida, vaid üksikult arstidega lepingu vahekorda astuda.

Selles sihis on praeguse ajani töötatud ja on loota, et haigekassa juhatus suudab paremat korda luua, mis liikmeid rahuldab ja ka rahalise kitsikuse kaotab, kui kassa liikmed juhatust toetavad, nagu senini.

# Muljeid Soome sotsiaalnäitusest.

A. Meikop.

Sotsiaaltegelastele pakkus Soome sotsiaalküsimuste nädal palju huvitavat. Nagu selgus ettekandeist ja näituse väljapanekuist, on sotsiaalküsimused sõjajärgseil aastail kõigis põhjamais tulnud endisest elavamalt päevakorrale. On esile kerkinud rida uusi sotsiaalprobleeme ning ülesannete süvenemise ja laienemisega ja perekonna kandejõu nõrgenemisega langeb siin ikka enam ja enam ülesandeid riigi ja omavalitsuste õlgadele. Oli elav vajadus mõtetevahetuse ja ühistöö järele sellel alal.

Hea sotsiaalpoliitika kindlustab riiki sise- misel ja väliselt ning tõstab ta majanduslikku jõudu. Selles suhtes osutus Soome algatus väga vajalikuks ja sotsiaalnäitust tuleb pidada asjast huvitatuile kogemuste saamise ja naabrimaade tööga tutvunemise mõttes kordaläinuks. Vajame suuri pingutusi järlejäudmiseks teistele ning pakub siin põhjamaade vastav töö meilegi suuri võrdlusvõimalusi.

Soomel on, mida näidata ning peaks meilgi sotsiaalküsimus laienema ja süvenema igale alale. Kogu Soome sotsiaaltöös tundub kava, süsteem; ülesannete lahendamisele asutakse vast kui sotsiaalministeeriumi statistika osakond enne selgitand uuritava ebaolu suuruse ja põhjuse. Näitushoone Soome suures saalis esitavad seda igale sotsiaalalale valguvat uurimistööd, mõndagi kõnelevad statistilised tabelid. Sotsiaalküsimusi lahendada aitava ühistegevuse alal sammub Soome — eriti linnades — põhjamaade keskel esirinnas. Palju lahendamataid probleeme annavad veel tööpuuduse ja sotsiaalkindlustuse küsimused. Võitlus tiisikuse vastu on hästi organiseeritud. Korter- ja eluaseme küsimuste lahendamiselal valitseb vilgas tegevus. Paistavad välja maatöölise võrdlemisi viletsad korteri ja palgaolud, mis omalt poolt suurendavad rändamist linnadesse. Kurba keelt kõnelevad ka tabelid alkoholi- küsimuse alalt: hoolimata keeluseadusest suurenevad ometigi seadusest ülestumised ja joomisega seotud kuritegevus. Kuid Soome peatrupp näitusele on eriruumides asuv alaline sotsiaalnäitus, Vera Hjelti elutöö — muuseum, millele vastav asutus leiduda ainult Saksamaal. Avara asutuse neljakordses ruumis on igasuguseid osakondi. Siin kaitseabinõud tööõnnetuste ja kutsuhaiguste vastu, seal liikumis- ja veotöölise elu hädaohud, siin ettevaatusabinõud jõu- ja lõhkeainetega ümberkäimisel, seal elektritööstuse hädaohte ja kaitsepreparaate. Viiendas osakonnas leidub klaasitööstus oma pahedega, kuuendas esitatakse töölise riietust-varustust eriuksannetele vastavalt. Järgneb ühiskondlik ja kutseseala tervishoid, siis esimese abi asjad õnnetuse puhul ning juba oleme hammaste eest hoolitsemise osakonnas. Järgnevad toitlusküsimused, naha- haigused ja tiisikusosakond, millest leiame, et Soomes sellesse haigusesse praegu 42.000 inimest sureb. Järgnevad karskusasjad ja ühiskondlik hoolekanne ning juba leiame end eeskujuliku korteri osakonnas, kus külalisi eriti näivad huvitama mitmekujulised eeskujuliku ja odava kõõgi sisseseaded. Järgnevad töölis-

haridusküsimused ja emadele palju õppida- andev lastekaitse osa. Lisaks kõigile leidub avaras lugemissaalis 3.500 köiteline kogu sotsiaalküsimusi käsitavat kirjandust.

**Rootsi.** Esitatud on pea kõik sotsiaalalad: On igasugust huvitavat statistikat töölisküsimuste kohta. Loeme miljardidesse ulatavaid summe tööpuuduse kergendamiseks ning näeme töötatöölise keskmiselt 60.000 ulatuvat peret kannatavat tööpuudust ka suvel. Näeme, et tööpuuduse all kannatavate töövõime on linnas viletsam kui maal. Kui maal tööpuuduses on head tööhõudu 56,4% ja halba 13,3%, siis on vastavad arvud linnas 24,4 ja 31,20. Riigi poolt toetatav ehitustegevus kasvab aasta-aastalt ning „oma kodu“ elustaval liikumisel on 170 milj. krooniline kapital. Ajalinnade ühingu mitmesugused rõõmsad majamudelid meelitavad vll muidu kodupõlgajaidki majaan- ehitusele. Laiaulatuslikult töötav Punane Rist esineb haigete transporteerimiseks Lapis tarvitusele võetud lennuki mudeliga. 1927. a. on Rist korraldand 300 tervishoiu kursust 5.500 osavõtjale. Mahtav tiisikusehaiguse vastu võitlemise selts demonstreerib kohutavate tiisikustabelite kõrval omi võitlusvahendeid laste- aegade, lastekodude ja sanatooriumite võrgu näol. Selgub, et just esimesed asutused tiisiku- sfronti raskeid suurtükke annavad ning ongi Rootsis tiisikus viimasel ajal langend 30% võrra. Huvitavad on ülesvõtted ja andmed lastekaitse ja hoolekande aladelt ning mitme- sugused kaitsepreparaadid õnnetuste vastu. Igal alal leidub vastavaid käsiraamatuid ning väljapanekud haridus- ja õpetusalal kõnelevad tagajärjekast tööst. Paimdud koolisüsteem annab — rääkimata põllumajandus- ja kutse- koolide eritüüpidest — üle 30 üldtüübi. Koolist lahkund noorsoo eest hoolitsevad 54 rahva- ülikooli 3.581 õpilasega, 3.005 riigi poolt teote- tavat raamatukogu ja hulk mitmesuguseid noorsoo seltse ja liite. Töölise hariduse eest hoolitseb aga riigi toetust nautiv 40.000 liik- meline 933 raamatukogu 2.390 õpperingi ja muude mahtava ettevõtetega töölise hariduslik koondus.

**Norra ja Taani.** On märgata omavalitsuste ja eraasutuste suurt huvi ja jõudu sotsiaalses töös. Tööpuudus on olemas ka maal. Tähep- anu äratavad Oslo psühho-tehnilise instituudi katsed, mis pildistavad noorte suuri iseloomu kalduvusi eri-elukute aladele. Kõidavad tähep- anu ka Oslo aialinna — vast suurim põhja- mail, 1928. aastal 2.300 uut aiamaja — liikum- ine ja Oslo vanadekodu üksikasjalik modell, kus tõendatakse, et vanadekodus on igal hoo- lealusel oma mõõbliga ja söögivalmistamise sisseseadega ruumikene, linnale kallim ei tule seniseist kasarmukujulisist vanadekodudest. Esinevad kaks eriaorganisatsiooni: norra naiste sanitaarselts ja norra punane rist. Esimesel on 28 tiisikushaigete sanatooriumi, 7 haigemaja, 7 lastekodu, 4 lastekliinikut, 5 vabaõhu kooli, 10 lastekoloniid ning terve rida muud hoole- kande ja õppeasutusi ning on seltsil hiigla tee- ned tiisikuse vastu võitlemises. Organisat-

sioonil on 572 alaosakonda ja 88.500 liiget. Punane Rist on end täieliselt haigeravitsemisele pühendand ning on tal muuseumi oma sanitaarlaev „Viking“, mille ülesandeks kalameeste ja kalameeskülade tervishoid. Huvitavad on ka Norra täienduskoolide tegevust ilmentavad väljapanekud: fotod ja käsitööd ning näib norras — kus rahvaülikoolide liikumine pole nii elav kui Taanis ja Rootsis — rahval selle tüübi vastu suur huvi olevat.

Ka näituse Taani osa on suure hoolega valmistatud. Töökaitse näib eriti kohandatud maatööliste ning näitavad ka mitmesugust

seeria, vist rikkalikuim põhjamaist, leidis väärilist tähelepanu.

Tunduvalt nõrgemalt Eestist esines Läti ning „Huvudstadbladet“ järele tundub üleminek Eesti omast Läti osale väga vähenõudlikuks Läti kahjuks. Esinevad peaaesjalikult haigekassad ning Riia linna noorsoo psühho-tehniline asutus ühe tabeliga. Mõndagi huvitavat pakub Läti elanikkude elukutseline arenemine 1920.—25. a. jooksul, mis näitab — 10,2% kahanemist põllumajanduse kahjuks. (79,5—69,3), kuna tööstus (6,6—11,1), äri (2,3—4,8), vaba elukutse (0,9—2,4), lihttööline (1,4—



*Eesti osakonna üks tuba Soome sotsiaalnäitusel.*

töökaitset käsitavad mudelid ja fotod kaitse- ja ettevaatusabinõusid põllumajandus- ja karjakasvatustöodes. Mõndagi huvitavat pakuvad sotsiaalkindlustusküsimused ja üldine hoolekandeline heategevus, kui ka vabaharidustöö.

Eesti. Eesti osakond äratas tähelepanu oma algupäraste, elavalt ja värvirikkalt kujutatud statistiliste tabelitega töökaitse ja tervishoiu alalt. Vastandiks enamjao teiste riikide väljapanekutele, oli siin tavalist statistilist joonistust katsutud vaatlajakonnale meelejäävaks teha. Selleks aitasid kaasa diagrammide sisse põimitud mitmesugused piltlikud kujutised ja rõõmsate värvide omapärased kombinatsioonid.

Tartu tervishoiu muuseum oli välja pandud terve rea muuseumi töökojas valmistatud anatoomilisi modelle ja seinaplakeid. Mõlemad valmistatakse seal ülihästi ja sobivate hindade juures võiks need heaks väljaveokaubaks kujuneda.

Kinnitusühisuste õnnetujuhtude plakatite

2,6), transport (1,6—2,5), sõjavägi ja muud (7,7—8,3) kutsealad tõusu näitavad.

Üldiselt selgitas näitus sotsiaaltegelaeste mõndagi. Sotsiaalküsimusi ei lahendata lõplikult kusaigil, sest uusi probleeme kerkib alata esile — kuid kogu rahva ühisel tahte jõul kaotavad nad oma teravuse. Eriti on põhjamaal osatud kogu noorpõlve kasvatada ligimese armastusele ja sotsiaalülesannetele ning siit ammutabki põhjamaade vaba sotsiaaltöö oma jõu ja ulatuse. Meil aga teavad keskkoolide õpilasedki väga vähe sotsiaaltöö iseloomust ja ülesannetest, ega pole meil sotsiaalalal kuigi palju kvalifitseeritud tööjõude. Edasi näitab põhjamaade sotsiaaltöö arenemine oma üksikasjus nii väga mitmeladiliste alade ja harude ühinemist ühiseks kompaktselt sotsiaaltööks ning kuulub siia hulka ka hoolitsemine kehvemal kihil haridus- ja õpetusküsimust. Abiandev hoolitsemine aga on sammumas oma ideaalsema eesmärgi — sotsiaalkindlustuse poole.

# Tööõnnetused Eestis 1926. a.

Selle kohta toob H. Reiman „Eesti Statistikas“ nr. 81 andmeid.

1. jaan. 1927. a. kuulus tööõnnetuste vastu kindlustamisele: Eesti tööliste kinnitusühisuses (ETK) 967, ühistegeliste ja omavalitsusasutuste tööliste kindlustusühingus (ÜOTK) 186, erakindlustusühingus „EKA“ 106 ettevõtet. Kokku 1259 ettevõtet. Kindlustatud isikute arv oli „ETK“ — 43.394, „ÜOTK“ — 3901, „EKA“ — 1118, kokku 47.413.

Oli tööõnnetusi 1926. a.: „ETK“ — 5036, „ÜOTK“ — 205, „EKA“ — 271, kokku 5512. 1000 kindlustatu kohta tuli tööõnnetusi: „ETK“ — 121,0, „ÜOTK“ — 58,0 ja „EKA“ — 224,7.

Tööõnnetusi tööstusharude järele oli:

	Kindlustatute arv	Tööõnnetuste arv	Tööõnnetuste arv 1000 kindlustatu kohta		
			1926	1926	1925
Murrud ja kaevandused	4524	990	225,3	154,1	
Mineraalide ümbertöötamine	2209	320	147,0	159,1	
Metallitööstus	4205	517	122,8	119,1	
Keemiatööstus	780	61	80,6	34,2	
Nahatööstus	908	47	52,5	47,4	
Tekstiilitööstus	9086	765	85,5	92,5	
Puutööstus	8827	1552	182,0	175,1	
Paberitööstus	2373	390	163,8	111,3	
Poligraafiatööstus	1148	24	21,0	22,8	
Toidu-, maitseainete ja jookide tööstus	4561	262	58,5	52,2	
Kehakatte- ja pudukaupade tööstus	741	18	25,1	24,8	
Ehitustööstus	4711	216	46,5	27,2	
Elektrijaamad ning gaasi- ja veevarustus	1101	42	40,0	40,5	
Puhastustööstus	305	7	24,1	10,6	
Transport ja side	1492	281	217,9	258,3	
Põllumajanduslikud ettevõtted	442	20	42,2	32,0	
<b>Kokku</b>	<b>47413</b>	<b>5512</b>	<b>118,8</b>	<b>105,2</b>	

Tähtsamad tööõnnetuste põhjused %% olid 1926. a.:

Töölise kukkumine . . . . . 11,3%  
 Komistamine ja tõuked esemete kaudu . . . . . 21,7%  
 Esemete (asjade) kukkumine . . . . . 18,6%  
 Töõesemete vahendita käsitamine . . . . . 2,8%  
 Käsitööriistad . . . . . 4,2%

Tööõnnetuste tagajärjed olid 1926. a.:  
 Jäädav osaline tööjõu kaotus 336 juhul.  
 Surm 16 juhul.

Missuguses vahekorras on kindlustusmaks ja vigastatutele kindlustuseks läinud summad, näeme järgmistest arvudest:

	Kindlustusmaksu saadud tuhandeis	Tööõnnetuste arv	Tööõnnetuste puhul makstud abiraha ja ravimiskulud tuhandeis
1926. a. norm . . . . .	55.627	5.512	21.903
Sellest: „ETK“ . . . . .	47.550	5.036	18.159
„ÜOTK“ . . . . .	4.331	205	609
„EKA“ . . . . .	3.746	271	3.135

Kuni aruandeaastani ettetulnud tööõnnetusel vigastatuile tasu makstud 1926. a.:

	Isikute arv		Tasusumma tuhandeis	
	Kokku	Neist aasta pensionisaajad	Kokku	Sellest aasta pensionina
„ETK“ . . . . .	1182	1029	10681	5566
„EKA“ . . . . .	34	—	273	—

Aruandeaastal ettetulnud tööõnnetusel vigastatuile tasu makstud 1926. a.:

„ETK“ 251 isikule 2.842.000, „ÜOTK“ 9 isikule 169.00 ja „EKA“ 9 isikule 1000 senti.

Nagu ülaltoodud arvudest näha, ületab kindlustusmaks mitu korda selle summa, mis vigastatuile kindlustusasutusest välja maksetakse.

Tööõnnetusi raudteel oli 1926. a. 926 ehk 1000 kindlustatu kohta 140,9. Üldse oli kindlustatuid raudteel 6570.

„Eesti Lloidis“ kindlustatute hulgas oli 1926. a. registreeritud 40 õnnetusjuhtu.

## Kinnitusameti otsusi.

5. jaoskonna kinnitusameti koosolekult 13. aug. 1928. a.

### Puudusi Võru-Petseri haigekassa asjaajamises.

Aruandja seletus:

1) Aruande tab. IX pole summad bilanseeritud;

2) sama tab. IX II osa p. b on arstiabikapitali puudujääk 31. XIII 1927. a. näidatud kapitalina ja tagavarakapitalile juure arvatud;

3) erilehel juure lisatud bilansis on passivas näidatud tegevuskapital mk. 151,398, kuna see ometi § 332 p. 2 järele aasta lõpubilansis enam seista ei tohi;

4) aruandes tab. X tulude p. 12 all on sissekantud saadud võlad, kuna need tegevuskapitali läbikäiku ei kuulu;

5) aruande tab. X kulude p. 13 on sissekantud „inventari muretsemise kulud“, kuna see aga kulu pole, vaid ainult väärtuse ümberpaigutamine ja selle asemel peaks kuluna näidatud olema inventari amortisatsioon;

6) 1928. a. eelarves on „tuluna“ näidatud viivitusprotsent ja „võlgasid saada“ kokku kr. 4749,60, mis 24,8% kogu eelarve summast on. Et tähendatud summad § 332 p. 3 järele tagavarakapitali moodustavad, § 333 järele aga tagavarakapitali ainult siis tarvitatakse, kui tegevuskapitalist ei jatku ja tagavarakapitali

tarvitamise kohta § 334 kindel kord ettenähtud, siis leiab, et tagavarakapitali kuuluvate summade käsitlemine eelarves ilma, et § 334 ettenähtud korrast kinni peetud oleks, on selle § 334 rikkumine.

Reaalsed tagajärjed käesoleva eelarve tarvitusele võtmisel oleksid järgmised: Kui eelarves ettenähtud määral kulused teostada, siis 31. dets. 1928. a. on tagavarakapital täiesti ära tarvitatud ja peale selle jääks veel osa haigekassa 1927. a. kohustusi oma liikmete vastu kr. 767,77 suuruses katmata;

7) 1928. a. eelarves on näidatud valitsemiskulud 29% suuruses haigekassamaksude üldsummast. Samal ajal on Valga üldhaigekassal sama vahekorrd 20,1%. Arvan, et tuleks vahekorda vähendada vähemalt kuni 25%.

Aruandja seletusi arvesse võttes, kinnitus-

amet tugenedes T. T. S. § 362 ja kinnitusameti seaduse § 13—I p. 10-le otsustas:

1927. a. aruame ja 1928. a. eelarve Võru-Petseri üldhaigekassale tagasi saata selleks, et juhatus kõik nendes leiduvad puudused kõrvaldaks ja aruande ja eelarve kinnitusametele põhikirjas §§ 104 ja 105 korras hiljemalt 15. septembriks s. a. esitaks. Seda tähtaega tuleb lõpuliikaks pidada ja mingisuguseid, ka erakorralisi viivituse põhjusi arvesse ei võeta, sest põhikirja nr. 61, 64 ja 105 tähtajad on arvesse võetud. Kui aga Võru-Petseri üldhaigekassa juhatus kinnitusameti korraldust tähtajaks ei täida, siis samast päevast tagandada T. T. S. § 366 põhjal haigekassa juhatus ja T. T. S. § 354 korras asemele astunud juhatuselt nõuda ülaltoodud korralduste täitmist hiljemalt 15. oktoobriks 1928. a.

## Haigekassade tegevusest.

### Kuresaare Ühise Haigekassa korraline peakoosolek

pühapäeval, 29. juulil 1928. a. Peakoosolekust võtsid osa 17 hääleõiguslist kassaliiget.

Esimees H. Rattur avas peakoosoleku kell ½11 e. l., teeb lühikese ülevaate haigekassa tegevusest käesoleva esimese poolaasta kohta, millest selgub, et kassa tegevus üldiselt iga aastaga suureneb ja iseäranis on see käesoleva esimese poolaasta jooksul suuresti laienenud. Muuseas teatab, et kassaosaliste ravitsuskulud on tõusnud, võrreldes läinud aastaga samal ajal, 100% võrra, kuid siiaajani puudujääki ei ole olnud, on suudetud kulud tuludega tasakaalus hoida.

Häälteenamusega valiti koosoleku juhatajaks revisjonikomisji liige J. Alas ja protokollkirjutajaks asjaajaja A. Asuja.

Asjaajaja kannab ette 1928. esim. poolaasta kassa aruande rahaliste läbikäikude kohta ja mitmesugused statistilised teated, samuti ka revisjonikomisjoni protokollid, missugused peakoosoleku poolt ära kuulatakse ja teadmiseks võetakse.

Otsustatakse: Haigekassa võtab kassaosalistele mudavannidega ravitsuse andmise vahetluse oma kätte, selleks välja andes igale

mudavannide tarvitajale kassaosalisele kirjaliku tõenduse kassaliikmeks olemise kohta, kuid mudavannide ravitsuskulud jäävad kassaosaliste enda kanda, peale arstide visiitide, mudavannide väljakirjutamiseks, missugused tasutakse haigekassa poolt.

Esimees H. Rattur teatab, et Eesti Töölise Kinnitusühisuse arvel väljamakstud abirahasisid, pühade ja pühapäevade eest, keeldub kinnitusühisus haigekassale tagasimaksmast.

Tehakse kaks ettepanekut:

1) kassaliikme A. Bergmanni poolt — „Maksta Eesti Töölise Kinnitusühisuse arvel abiraha kõikide päevade eest (juure arvatud ka pühad ja pühapäevad), nagu see tööst. töösead. ettenähtud“.

2) juhatus poolt — „Kuresaare Üh. Haigekassa loobub ajutiselt Eesti Töölise Kinnitusühisuse arvel abirahade väljamaksmisest õnnetusjuhtumiste korral pühade ja pühapäevade eest, kuni sellekohase seaduse seletuseni riigikohtu poolt“.

Häälletusel saab 1. ettepanek — poolt 2 h., erapooletuid 15. 2. ettepanek — poolt 9 h., vastu — 1, seega otsustatakse juhatus ettepanek kinnitada.

## Mitmesuguseid teateid.

### Alaealiste ja naiste tööjõu kasutamine Eestis.

Naisi-täisealisi oli tööinspektsiooni alla kuuluvais tööasutisus:

	Töölisi.	Ametnikke jne.	Kokku	%töötajate üldarvust
1926. a.	12.566	1.040	13.606	33,1
1927. a.	13.206	1.008	14.214	35,1

Alaealisi (kuni 18 a.) oli:

	Mehi		Naisi		Kokku	%töötavate üldarvust
	Töölisi	Ametnikke jne.	Töölisi	Ametnikke jne.		
1926 a.	745	13	340	3	1101	2,7
1927 a.	863	29	322	4	1218	3,0

Nagu siit näha, on alaealiste tööjõu eksploateerimine kasvanud. Alaealiste ja naistööliste arvu tööstusettevõtetes tõstab — sotsiaalne viletsus, milles praegu töölisklass elab. Tööpaldad on perekonnatoitjatel sedavõrd väikesed, et paratamata tulevad palgatööle rakendada nii perekonnaemad kui ka alalised. Viimastele maksetakse veelgi väiksemat palka ja see surub veel enam tööpalkasid alla.

Naiste ja alaealiste kohta antud töökaitse seadused on jäänud samuti paberile, kui kõik teisedki töökaitse seadused. Järeelvalve seaduse täitmise üle on nõrk.

### Kindlustusseaduste alla kuuluvad ettevõtted.

Haigekassade ja kinnitusühisuste alla arvatud ettevõtteid oli tööhoolekandeministeriumi aruande järele:

	Aasta jook- sul alla avatud	Aasta jook- sul alt välja avatud	Aasta lõpul oli
<b>Haigekassadele alluvad ettevõtted:</b>			
1922 a.			851
1923 „	707	97	1433
1924 „	330	131	1626
1925 „	648	285	1989
1926 „	530	266	2253
1927 „	342	243	2352
<b>Kinnitusühisusele alluvad ettevõtted:</b>			
1922 a.			232
1923 „	175	8	420
1924 „	443	74	789
1925 „	331	153	967
1926 „	214	138	1043
1927 „	238	148	1133

## Küsimused ja vastused.

**Kas võib ettevõtja keelduda töolist, kes 5 minutit hiljaks jääb, sisse laskmast?**

Ei või. Tööstuslise töö seaduses ettenähtud rahatrahvide ära kaotamise seaduse (R. T. nr. 112 — 1921. a.) § 2 järgi võib töölisi, kes üle ¼ tunni hiljaks jäävad, lasta tööle kas kohe või hiljemalt peale esimest töövaheaga. Hiljaksjäämise korral töölelaskmise kord määratakse kindlaks sisemise korra eeskirjas. Selle § järgi võib töölelaskmise suhtes kitsendavaid korraldusi teha ainult nende tööliste kohta, kes üle 15 min. hiljaks jäävad. Kes 5 min. hiljaks jäävad, tulevad tööle lasta kohe.

**Kas võib ettevõtja töölisanemat sellepärast vallandada, et ta töölisanemaid ei taha.**

„Vabrikute ja tehaste tööliste organisatsiooni ja vanemate nõukogu põhikiril“, mis E. Ajut. Valits. määrusena R. T. nr. 6 — 1919. a. avaldatud, ei anna töölisanemale tarvilikku kaitset. Selle võimaldamine on olnud töölisest.

Tööst. töö sead. § 61 p. 4 järgi lõpeb tööliste teenistusleping ettevõtte juhatusesega — kahe nädala möödumisel päevast, mil üks pooltest teatas soovist murda lepingut, kui viimane oli sõlmitud määramata aja peale.

Nagu kõik 1918. ja 1919. a. töökaitse määrused, on ka „põhuskiri“ puudulik ja asjatundmatult kokku seatud, ega anna püsivaid ja kindlaid aluseid töölisanemate instituudile. Sellekohane seadus on tarvilik, kuid selle vastuvõtmine praeguse parlamendi poolt, kes töölisküsimuses enam kui konservatiivne, ei ole loodetav.

Töö-hoolekandeministeriumil ei puudu siiski võimalus tööinspektorite kaudu selle järele valvamiseks, et töölisanemad ka tõesti igal pool valitakse ja neid taga ei kiisataks.

**Kas on trükkikodades pühadel ja pühapäevadel töö lubatud?**

Tööstusettevõtete nädala puhkepäevade seaduse § 4 on ülesloetud tööd, mis pühapäeval

Nagu aruame ütleb, on haigekassadele alluvate ettevõtete arv kasvanud peaaesjalikult väiketööstusettevõtete arvel. Kõige tunduvalt on see arv kasvanud 1925. a. Viimasel ajal nii suurt juurekasvu enam märgata ei ole ja seepärast võib arvata, et suurem osa korrapäraselt töötavaid väikeettevõtteid kuulub juba haigekassade alla.

Väga paljud ettevõtjad püüavad haigekassa alla arvamist mitmesuguste abinõudega mööda pääseda, nagu näiteks minnes üle palgata õpilaste tööjõu tarvitamisele, üürides välja tööplatsid ühes tarvilikkude masinatega jne.

Kindlustatud pole kaugeltki veel kõik, kes maksvate seaduste järgi selle alla peaksid kuuluma.

### Naiste rinnavähk.

Inglismaal on naisterahvaste rinnavähja üle suur statistika kogutud, millest näha, et see raske haigus tabab sagedamini just vallalisi naisterahvaid, kuna abielunaisel seda harvemini näha on, mida rohkem neil lapsi sündinud.

ja pühadel lubatud. Nende tööde nimekiri on välja antud 19. augustil 1926. a. töö-hoolekandeministri O. Tiefsi poolt. Sellesse nimekirja on võetud ka punkt 4: „Igapäev välja tulevate ajalehtede ilmumisega seotud tööd“. See punkt üldse terve see O. Tiefsi määrus on liig „vaba“ seaduse tõlgitsemise, iseloomulik töö-hoolekandeministeriumile. Ajalehtede ilmumist ei saa lugeda kuidagi tööde hulka, mille tegemine pühapäeval ja pühadel hädatarvilik „seltskondlikkudes huvides elanikkude igapäevaste tarviduste rahuldamiseks“. See määrus pole seadusega kooskõlas.

**Kas võib aastate viisi tegutseda vabriku haigekassa, kus töölisi alla saja?**

Ei või. Tööstusl. töö seaduse § 291 p. 2 järgi suletakse haigekassa, kui ta liikmete arv langeb allapoole § 273 nähtud määra. § 273 on aga üteldud: kassa liigete arv ei või alla viiesaja olla, välja arvatud § 275 ettenähtud juhud, see on — ü h i s h a i g e k a s s a d.

§ 275 järgi tuleb ettevõtete jaoks, kus alaliselt töötavate tööliste arv igas üksikus ettevõttes vähem kui viissada, asutada ühine haigekassa.

Kui seda mõnel juhul pole tehtud, siis tuleb seda kirjutada töökaitse seaduste puuduliku järelevalve arvele.

**Missugused tööliste kinnitusliigid on nõukogude Venemaal praegu maksmas?**

Venemaa kinnituskassad maksavad toetusraha ajutise töövõimetuse, töötaoleku, sünnitamise ja lapseimetamise ning surma korral, pensioni invaliidsuse (töövõimetuse) ja kinnitatu surma korral ta perekonnaliigetele.

Välisriikide kinnitusseadustest, ka Venemaa omast foob „Töö ja Tervis“ edaspidi kokkuvõtlikud ülevaated.

Vastutav toimetaja: Leopold Johanson.

Väljaandja: Eestimaa Haigekassade Liit.

Kirjastuse o.-ü. „Täht“ trükk, Tallinnas, V. Pärnu mnt. nr. 31.