

Töö ja Tervis

Sotsiaalpoliitiline kuukiri

Eestimaa Haigekassade Liidu ja Sotsiaalse Arengu Eesti Ühingu häälekandja

Nr. 2

Veebruar 1931. a.

VII aastakäik

Tellimise hind postiga:		Ilmub kord kuus.	Kuulutuste hinnad:	
aastas	100 senti	Talitus ja toim.: Tallinn, Tehnika 17, k. 15	1 lhk.	kr. 20.—
6 kuu peale	55 „	Tellimisi võtavad vastu kõik haigekassad ja postiasutused.	1/2 „	„ 10.—
1 „ „	10 „	Üksiknumber 10 senti.	1/4—6.— ja 1/8 lhk. „	3.—
Välismaale aastas	150 s.		Teksti ees—50% kallim	

SISU: Tööpuudusest ja selle vastu võitlemisest Eestis — L. Johanson. 2) Mis on sotsiaalkindlustus — B. Ljubimov. 3) Verekaotusest ja selle hädaohust — Dr. H. Jürgenson. 4) Ära peksa last — L. Prolet. 5) Tööpäevast. 6) Tööstuslikutöö seadust tahetakse kärpida. 7) Haiguskindlustus Eestis 1929. a. 8) Tööline nr. 3172. 9) Kindlustusnõukogu otsusi. 10) Sotsiaalkindlustusest Eestis. 11) Töökaitsest. 12) Mitmesugust. 13) Jaanuari südmustik. 14) Pildid.

Tööpuudusest ja selle vastu võitlemisest Eestis.

L. Johanson.

Tööpuudus Eestis kasvab järjest. Hulk tööjõulisi töölisi otsivad asjata tööd. Nõrgajõulised suurendavad töötute hulka. Isal-emal pole, millega katta ennast ja lapsi, millega kütta tuba, millest üüri tasuda, millega toita. Paljud lapsed lähevad hommiku kooli — söömata. Paljud perekonnad on tööpuuduse käes vaevlemas ja välja suremas.

Missugused oleksid need abinõud, millega saaks tööpuuduse ja selle tagajärgede vastu võidelda?

Kõigepealt *tööpalkade parandamine*. Tööpalkade suhtes on Eesti viimaseid riike maailmas. Tegelikult teenistuse üldindeks on rahvusvahelise „toidunormi“ maksumusel Rootsis 115, Taanis 112, Čehhoslovakkias 77, Poolas 68, Eestis 45. Tööpalk on Eestis 4 korda väiksem kui Põhja-Ameerika ühendriikes.

Võtame näiteks Eesti suurema tööala — tekstiiltööstuse, siin oli 1929. a. normaaltööaja teenistuseks tunnis mees- tel 23,4 ja naistel 19,5 senti. Sellega ei saa perekonda toita, vaid nii isa, kui ka ema ja allealised lapsed on sunnitud tööd otsima. Tegelikult teenistust vähendavad tööseisakud pühade- ja muu-

del vaheaegadel, samuti ajuti poolikud töönädalad.



Tööpuuduselont valvab töölis perekonda
„Das kleine Blatt“

Suureks teguriks tööpalkade allasurumisel ja tööpuuduse suurendamisel on ületunnid, mida tehakse otse seadusevastaselt. Rahvusvaheliseks tööliste nõudmiseks on 8-tunniline tööpäev ja

44-tunniline töönadal, kuid Eestis teeb pool tööstustöolistest alatasa ületunde.

1929. a. ulatas *suurtööstuse* 308 ettevõttes, kus meestöölisi 18.735, keskmine tööpäev 8,37 tunnini, tegid ületunde 40,6 protsenti; naistest 273 ettevõttes, 13.264 inimesest, tegid ületunde 20,8 protsenti. *Kesktoöstuses*, 442 ettevõttes, kus oli 2971 meestöolist, tegid 31,5% ületunde. Keskmine tööpäev 8,20 tundi, naistest aga 268 ettevõttes, 1350 inimest, tegid ületunde 18,6%.

Puhkepäevadel töötasid 1929. a. II poolel suurtoöstuses 14,8% meestöolistest ja 4,2% naistöolistest.

Tööpäeva pikkus oli suurtoöstuses 1928. a. II poolel 8,43, 1929. a. I poolel 8,37, 1929. a. II poolel 8,20.

Võtame 1929. a. tekstiiltööstuse. Siin oli tööpäeva pikkus: kuni 6 tundi 2,8%; 6,01—7,00 t. — 0,2; 7,01—8,00 t. — 57,7; 8,01—9,00 t. — 17,7; 9,01—10,00 t. — 11,4; 10,01—11,00 t. — 4,2; 11,01—12,00 t. — 3,3; 12,01—13,00 t. — 1,5; 13,01—14,00 t. — 0,5; 14,01—15,00 t. — 0,3; üle 15 t. — 0,4 protsenti.

Andmed käivad 2597 töölise kohta.

Üle 10 tunni töötasid 10,2%, see on 264 töolist, üle 9 tunni 21,6% 550 töolist, üle 8 tunni 39,3% või 1010 inimest.

Nagu neistki arvudest näha, tööpuudusele vaatamata, venitatakse tööpäev paljudel, pea pooltel töolistel normaalsest pikemaks. Praegu on ületundide töö veel enam levinenud, kui 1929. a., kus neid püüti piirata.

Väga paljudes ettevõtetes, ka mõnes kaevanduses, kus töötasu maksetakse tükitöö alusel, ei arvestata üldse ületunnitöid. Sageli töötatakse järgimööda kaks vahetusaega — 16 tundi, kuid tööpalka arvestatakse, nagu oleks see saadud 8-tunnilise tööpäeva eest.

Kui kaotada ületunnitööd, suruda nad tehniliste vajaduste raamidesse, viia ellu 8-tunniline tööpäev — siis leiaksid tuhanded töötud tööd, aga ka töötasu normaaltöötaja eest tõuseks.

Ka tuleks tükitööd kui töötasu maksmise viisi piirata, eelistades päevatööd.

Teistest vahenditest, mida töövõimaste loomiseks tarvis käsitusele võtta, oleksid — siiski nende tööde tegemine,

mis riigikogu poolt vastuvõetud seadustes ettenähtud: *raudteede, sadamate ja maanteede ehitamine* ning maaparanduse-tööd uudismaade loomiseks.

Teistes riikides, näiteks Austrias — Viinis, vähendatakse tööpuudust plaanikindla *ehituspoliitika* läbi, millel peasihiks *korterikitsikuse* vähendamine. Eestis on nüüd sellest täiesti loobunud: riik ei tee enam korterite ehitamisega tegemist. Samuti on linnades üldkasulikkude hoonete järgi tarvidus, maal aga ootavad rahvamajad püstitamist.

Igas linnas on hulk töid, mis ootavad teostamist. Puuduvad krediidid, mida vistist on võimalik saada vaid linnade laenu läbi.

Tööpuudust vähendab ka otstarbekohane *maapoliitika* ja *metsasaajandus*.

Mis puutub *tööstusesse* ja *kaubandusesse*, siis on kaubandus-tööstuskoja esimees J. Puhk selles arvamusel, et Eesti ränk tööstuslik ja rahanduslik kriis võiks otstarbekohase ja sihikindla majanduspoliitika juures hoopis väiksem olla. Väliskaubandusele tehti uute korraldustega sageli takistusi, näiteks apelsinitollidega kaotati Hispaanias Eesti kartuliturg, Prantsuse kaubalepingu muutmisega kaotati kartulijahu ja piirituseturg jne. „Tekstiili“ tehase seismajäämist ei põhjastanud niivõrd tööstusest enesest tingitud asjaolud, kuivõrd kõrvalised, välised raskused.

Väga suured krediidid on ebaproduktiivselt otse jagatud — pulveriseeritud, näiteks sajad miljonid rukkiostuks, kümned miljonid peekonifondiks, 83 miljonit, mis läheb eksporttapamajadele jne. Neid oleks võinud kasutada ülesehitavaks tööks — uute töövõimaste loomiseks.

Vaatamata ilmamajanduse kriisile, ei näe meie igas riigis tööpuudust. Olgu näiteks kas või naaberriik Soome ja Leedu.

Eestis valitseva tööpuuduse põhjusi tuleb otsida ka sise- ja välispoliitikast.

Töötute toetamiseks on tarvis — teostada hoolekandeseadust seni, kuni pole maksma pandud töövõimete ja vanaduse vastu, leskede ja vaestelaste kindlustamise seadus, aga ka tööpuuduse vastu kindlustamise seadus, ning

laiendatud haiguste ja vigastuste vastu kindlustamise ulatust.

Erilist rõhku tuleb juba nüüd pöörata kehvemate õpilaste toetamisele toiduga, riietega, jalanõudega ja õppevahenditega.

Otstarbekohane majandus- ja sot-

siaalpoliitika juhatab rea teisigi abinõusid uute töövõimaluste soetamiseks ning töötute hulga vähendamiseks, aga ka eluüalpidamise võimaldamiseks neile, kes ilma ühiskonna abita ja selle korraldusteta viletsusesse ja nälga jäävad.

Mis on sotsiaalkindlustus.

B. Ljubimov.

Kapitalistliku valmistusviisi juures peavad töölised müüma oma tööjõudu selleks, et saada enesele ja oma perekonnale eluülespidamist. Kuna tal varandust pole, siis puuduvad töölisel teised eluülespidamise allikad. Loomulik, et tööjõu kaotamise korral töölised kaotavad ka oma tööpalga. Tööjõu kaotuse peapõhjusteks on töölistel: haigus, vigastus, invaliidsus, vanadus, tööpuudus. Need on töölise eluüalpidamise lõpetamise allikaiks.

See kindlustamine peab sündima selle lisatulu arvel, mida kapitalist töölise töö läbi saab.

Varematel aegadel, kus töölised ei olnud veel tugevalt organiseeritud, aga ka käesoleval ajal neis mais, kus tööliste ühisjõud veel nork, on püüdnud töölised toetust korraldada vastastikuse abiandmise läbi, selleks luues vastavaid kassasid. Kuid see viis ei rahuldanud töölisi. Kõik töölised ei saanud olla kassaliikmeiks juba kõrge liikmemaksu



Dresdeni haigekassa hoone.

Saksa haigekassad — neid on ligi 8000 — on ehitatud viimaste aastate jooksul üle 60 hoone, kuhu mahulatud haigekassa asjaajamise ruumid, ambulatooriumid jne. Misugused hiiglaehitused need on, näeme Dresdenis.

Dresdenis on 619.000 elanikku.

Kust võib tööline sarnasel juhul elamistarveid saada?

Sellele küsimusele vastavad kõigi maade töölised: „töötajate kindlustamine kõigiks tööjõu kaotamise juhtudeks peab sündima erifondi arvel, see fond koguneb ettevõtete maksudest“. Nagu ettevõtte annab töölisele tasu selle aja eest, kus ta tööd teeb, nii peab ta teda kindlustama ka haiguste, vigastuste, töövõimetuse, vanaduse ja tööpuuduse vastu, kõigiks nendeks juhtudeks, kus tööline kaotab töötasu, sest et selle kaotuse põhjusteks on valmistustingimused.

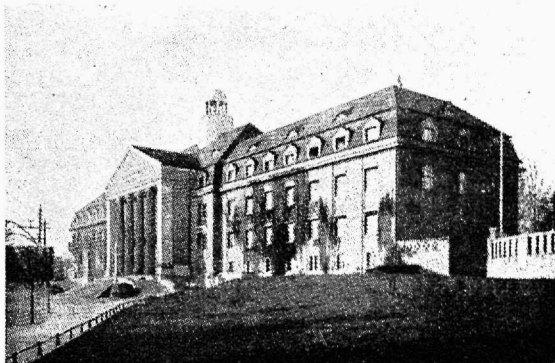
pärast, ka ei olnud kassa summad küllaldased toetusemaksmiseks.

Sarnastes tingimustes oli tööliste seisukord väga raske — ei ole usku järgimisele päeva. Tuled mustad päevad — ja muutsid töölise kerjuseks, niiviisi mõjutades töölisklassi kidunemist ja väljasuremist.

Kui aga töölisklass tugevnes ja kogus oma organisatsioonide ümber, kui ta oma seisukorrast aru sai, hakkas ta esitama nõudmisi oma elutingimuste parandamiseks ja haigete, vigaste ja töötute kindlustamiseks ettevõtte arvel.

Need nõudmised leidsid teostamist.

1883. a. anti Saksamaal esimene sundusliku haiguste vastu kindlustamise seadus. Asutati haigekassad. Saksamaa eeskujule järgnesid teised Lääne-Euroopa riigid. 1912. a. oli ka vene tsaarivalitsus, kasvava tööliikumise surve, sunnitud maksma panema haiguste ja vigastuste vastu kindlustamise seadusi.



5) kindlustusasutustes kassaosaliste täielik omavalitsus.

Need nõudmised töötati — *sotsiaalkindlustuse süsteemiks*.

Selle süsteemi paremus, võrreldes vabatahtlikuga, seisab selles, et ettevõtjad rakendatakse tööliste kindlustuskulude kandmisele, seega suurenda-

Maakindlustusasutuse hoone Mergenburgis. Mergenburg on väike linn — 26.000 elanikuga.

Need seadused ei rahuldanud tööliklassi, kelle kindlustusprogrammis oli:

1) kindlustuse laiendamine kõigi tööliste kohta ilma erandita;

2) kindlustuse laiendamine kõigi tööjõu kaotuse juhtude kohta: haiguse, vigastuse, invaliidsuse, vanaduse, raseduse ja sünnituse juhtudeks, samuti lesknaiste ja vaestelaste, aga ka töötute kohta;

3) kõigi kindlustuskulude panemine ettevõtjate peale;

4) töövõimetus ja tööpuuduse korral täieliku tööpalga tasumine;

des tööliste tulude osa ja vähendades kapitalistide puhaskasu. Seejuures suurema ringkonna isikute *sunduslik osavõtt* kindlustusest, suurem sissetulek on tagatiseks, et sotsiaalkindlustus püsib kindlal alusel, ning võimaldab kindlustatute ringi, pensionide ja toetussummade suurendamist.

Kõigi nende paremuste peale vaatamata, mis on sunduslikul sotsiaalkindlustusel, pole siiski kapitalistlikus ühiskonnas ta täies ulatuses teostamist loota.

Verekaotusest ja selle hädaohust.

Dr. H. Jürgenson, Tartu.

II.

IV. Verejooks soolikatesse (enterrhagia).

Verejooksud soolikatesse ja seega soolikatest üldse välja võivad tekkida: 1) kõhutüüfuse lõpustaadiumis, 2) verise kõhutõve (dysenteria), 3) soolikate vähja ja tuberkuloosi juures. Edasi: 4) värvatõmbsoone osalise sulgemise — ummistuse, ehk jälle ülemise keskmete tuiksoone ummistuse (embolia) korral, 5) pärasoole tõmbsoonte muhk-paisetest (haemorrhoides), 6) maksa kortsumishaiguste korral, 7) kaheteistkümmesoolika haavade juures ehk kõhualuse näärme kasvajate juures jne., 8) ka mõnede südamehaiguste juures on mõnel korral verejookse soolikatest

tähele pandud. 9) Haemorrhagilisi diateesi haigusi ja haemorrhiliat ei tohi samuti mitte, nagu igal pool, kus verejooksudest aga jutt, unustada siin (ka tuntud skorbuudi juures näeme mõnel korral soolikatest verejookse). On nimetatud ka 10) soolikate parasiite (anchylostoma), millised, ehk küll väga harva, kuid siiski olla põhjustanud ka soolikatest verejookse. 11) Ka terve rida mürgitusi va-sega, lehelistega jne. võivad väljakutsuda soolikatest verejookse.

Verisele oksendamisele ja verejooksule soolikatesse võib järgneda hädaohtlik mao ehk soolikate seinte lõhkemine, selle tagajärjel kõhukelme põletik, millele järgneb surm. Sarnastele inimestele ei tohi midagi sisse ega süüa anda ilma arsti loata!

V. Veri uriinis (haematuria).

Veri võib ka uriini valguda ja seega ke-
hast välja sattuda kas neerude, uriinijuhete
ehk põiehaiguste ja -rikete korral. Põhjuseks
verise uriini eemaldamiseks kehast võivad
olla: 1) neeru- ehk põiekivid, 2) paised, 3)
kasvajad, 4) rakk-uss (echinococcus), edasi
sarnased mikroobid ja parasiidid, nagu disto-
mum haematobium, Filaria gonokokkid jne.
Sellejärele nimetaksime 5) mürgitusi, näiteks
seebikiviga, vasega, arseenikuga, vosvoriga,
n. n. hispaania kärbestega jne., kus leiame
uriinis verd. Hädaohu mõttes tuleb siin
karta takistusi urineerimises. Soolast toitu
mitte anda!

VI. Veritsustõbi (haemophilia).

Erilise peatüki verekaotuste käsituses omab
haemophilia ehk veritsustõbi. Haemophilia
on haigus, mida pärandavad naised mees-
soole. Haigust iseloomustab see, et inimene
kõige väiksema kriimustuse korral võib verest
tühjaks jooksta. Põhjust tuleb otsida selles,
et 1) vastavate isikute veresooned on oma
ehituselt liiga õrnad, nõrgad, 2) selles veres
leidub vähe hüübimapanevat ainet. Kui sar-
nane inimene end ära lööb, tekib kohe naha
alla suur verevalang, mis kergesti võib väga
kardetavaks verejooksuks kehast välja saada.
Verejooksud ninast, soolikatest jne. on siin
samuti tihti tavalised. Meeste juures tuleb
seda haigust 13 korda rohkem ette, kui naiste
juures; mehed võivad ise haiged olla, kuid ei
pärandu seda edasi, naised ise terved, kuid
pärandavad edasi. Haemophilahaige võib kõige
kergemast põhjustest verest tühjaks jooksta.
Tüübilisemalt antakse seda haigust sarna-
selt edasi, nagu nägime seda viimase vene
keisri poja Aleksei juures, kes pärandas seda
haigust oma vanaemalt (isa emalt, kes ise
rahvuselt daanlanna oli). Last pidi väga
hoitama, iga vähema vigastuse juures võis ta
verest tühjaks jooksta. „Miks saavad teised
lapsed rõõmsalt mängida, aga mina ei või?“
pärinud ta kurvalt alati teistelt lastelt. Ka
praeguses hispaania kuninga perekonnas on
haemophilat. Haigus iseenesest tuleb juba
aegsasti ilmsiks, näiteks sünnituse ajal lapse
nabanööri läbilõikamisel jne.

VII. Hemorrhagiline diatees (Purpura ehk transitoorne hemorrhagiline diatees).

Hemorrhagilise diateesi haiguste hulka kuu-
luvad need, milliseid iseloomustab verejook-
sudele kergesti kalduv omadus. Siia kuulub
eesrinnas veretäpahaigus oma mitmesuguste
erivormidega. Nimelt võiksime siin rääkida
1) lihtsast (Purpura simplex) vormist, kus
meil tegemist üksi nahaaluste verevalangu-
tega, 2) n. n. reumaatilise veretäpahaiguse-
st (Purpura rheumatica ehk Peliosis rheu-
matica Schönleinii), kus meil peale nahaaluste
verejooksude tekivad verejooksud ka limanah-
kadesse ja liigenditesse. Sellele seltsivad
ägedad reumaatilised valud nii lihastes, kui
ka jätkudes. Ühekorraga leiame ka tihti sü-
dame sisekesta (endocardium) põletikku siin.
Inimene paraneb harilikult 2—3 nädala järele.

Palju kardetavama kuju võtab veretäp-
ahaigus (Purpura) juba oma kolmanda vormi

(Purpura haemorrhagica ehk Morbus macu-
losus Werlhofii) juures. Siinkohal olgu kohe
tähendatud, et ülalmainitud veretäpahaiguse
kolm vormi võivad väga hästi üksteisesse üle-
minna (transitoorne haigus). Viimase hai-
guse juures ei näe meie õieti mitte enam
väikseid veretäppe, vaid verelaike, plekke.
Paljude verelaike kõrval, mis naha alla
jooksnud, näeme siin verejookse liigen-
ditesse, kopsukelmesse ning koguni ajusse,
millele järgneda võib ka ajurabandus. Peale
selle näeme vahetevahel nina verejookse, ve-
rejookse soolikatesse, verd uriinis neerupõle-
tikuga (veri ja valkained uriinis — nephritis
haemorrhagica). Edasi võime konstateerida
haigel korratut, mittetüübilist palavikku,
põrna suurenemist. Haigus kestab ise vahel-
duvate tervenemistega, lõppedes enamasti
siiski tervenemisega. Surm tekib äkki, kas
juba algul ehk jälle lõpul, viimasel korral ül-
disest nõrkusest (Purpura fulminans). Vere-
täppide tekkimist naha alla, suuri verekaotusi
soolikate, uriini, nina jne. kaudu ühes vere-
laikudega ka kurgus, silmades näeme ka meie
mõnel korral väga raske haiguse, nõندانime-
tatud *mustade rõugete* juures, mida ette tu-
leb meil üksi veel Petserimaal (Purpura
variolosa). Kuid viimasel pole, peale vere-
täppide ja verejooksude tekkimise, midagi
ühist, kui sarnasel, veretäpahaigusega (Pur-
pura).

VIII. Skorbuudahaigus.

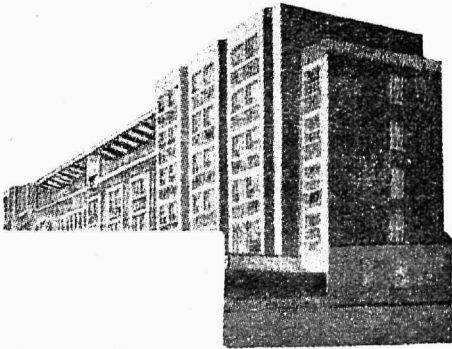
Skorbuudi juures näeme verejookse igeme-
tesse, mida veretäpahaigusel (Purpura) ei ole
meil. Ka septilised igemetesse valgunud ve-
rejooksud on eraldatavad skorbuudi omadest
(stomatitis et gingivitis ulcerosa). Koed hak-
kavad siin igemel lagunema, tekib halb lõhn
suust. Edasi tulevad ette siin veel teised
verejooksud, näiteks nina, neerude, soolikate
verejooksud, kuid kaugeltki mitte alati. Vere-
jooksudest liigenditesse ja kopsukelmesse või-
vad tekkida kergesti põletikud ühes vastavate
raugemata verejooksudega. Ilmasõjas võis
näha palju skorbuudihageid: igemetest niri-
sesse alati neil veri ja suus oli halb lehk. Samuti
jäid hästi meelde täpilised verevalangud põl-
vedesse, eriti sääre esimesesse ja ülemisesse
osasse. Haigust seletatakse ühetaolise, halva
toitlusaludega, kuid osalt vist ka üldise sel-
leks kalduvuse, diateesiga.

Barlovi haigust näeme tihti üksi rinna-
lastel, ta tuleb ette kuni 1½ eluaastani. See
haigus tuletab skorbuudi meelde. Lastel tun-
duvad ka eriti valusad nende torulised kondid,
eriti reis ja sääre. On kindlaks tehtud, et
meil siin tegemist on kondikesta-aluste vere-
jooksudega. Muidugi igemed jooksevad ka
verd. Ka võime mõnel korral leida kondiotste
(epiphysis) lahtitulemist kondist enesest.
Haigust saavad siin peamiselt üksi rahiitili-
sed lapsed.

IX. Naise tüübilised ning atüübilised vere- jooksud.

Naise elu on kui okaste, mis läheb läbi
kibuvitsa ja mürdist ehitatud puiestee: mür-
dikandjana, kust võib seda ta teada, mida
inimsoo emana, kibuvitsa pärg pähe surutuna,
peab, verest nõretavana, kord ta ka tundma!..

Puhtfüsioloogiliseks nähtuseks tuleb pida-
da naise regulaarseid kuuveresid, millised
regulaarsete perioodide järele uuesti kordu-
vad. On teada, et naistel, kellel mõningatel
üldhaiguslistel, sisehaiguslistel põhjustel, vii-
mased puuduma peavad, tulevad vahetevahel
ilmsiks teistlaadilised verejooksud, nagu nina
verejooksud, igemete, neeru verejooksude jne.
näol. Ka kui noor tütarlaps täisealiseks saa-
mas on, võime tähelepanna ka vahel sarna-
seid verejooke. Siit võiks selguda, et naise
organism nagu vajab verejooke, tema loomu-
likud, regulaarsed verejooksud on ka tema
füsioloogiliseks elutarbeks. Ka näeme siin
seda, et kui sarnastele naistele, kellel näiteks
suhkruhaiguse (Diabetes) tagajärjel vere-
jooksud tavaliselt ära jäävad, kunstliselt



Viini uus tiisikuseravila.

14. dets. 1930 a. avati Lainzis uus Viini,
tiisikuseravila.

verd väljalasta, nad endid paremini hakkavad
tundma jne. Tavalised verejooksud teevad
naist see-eest nagu vastupidavamaks ka üldse
verekaotustele, mis väljendub näiteks selleski,
et hemophiliat peaaegu nad ei tunne. Ka in-
mestele lähedalseisvatel loomadel (ahvidel)
näeme perioodilise sarnanevaid nähtusi, ussid
ajavad perioodiliselt kesta, nahk kätel kesten-
nab jne. Tüübilisteks verejooksudeks naistel
tuleks nii siis pidada neid regulaarseid iga-
kuuseid verejooke (umbes 200 gr. verekaotu-
sega) mõne üksiku päeva vältel (kuid vii-
mased võivad kesta ka terve nädala), mida
näeme kõikidel täisealistel, tervetel, rasedus
väljaarvatud, naistel. Kuni 50 aastani me,
atüübilisteks verejooksudeks aga nimetame
vikaarseid, asetäitjaid ninaverejooke jne. tava-
liste perioodiliste verejooksude asemel.

Teatavat verejooksu sünnitamise kestvuse
ajal tuleb ka füsioloogiliseks ja tüübiliseks
naisele pidada.

X. Verekaotused naiste sünnituselundite haiguste puhul.

Sünnituselundite verejooks võib põhjusta-
tud olla ka naiste juures haigustega. Prof.
A. Martini järele tuleks siin eesrinnas järg-
misi haigusi nimetada: emaka põhja lihaski-
udkude kasvajat, emaka kaela vähki,
emaka ebatavalisest seisundist põhjustatud
verejooke, emaka polüüpe, emaka söelnaha

ehk kestuvnäha (endometritis decidualis) põ-
letikust tingitud verejooke. Ka võivad mu-
nasarjade ja munajuhete põletikud ja kas-
vajad tugevasti mõjutada naise regulaarseid
verejooke, neid ärajättes ehk tekitades kor-
rarikumist. Edasi, ka mõned mürgitused,
nagu vosvoriga, vinguga võivad välja kutsuda
suuri verejooke. Suurt verejooksu võime
tähelepanna ka sünnituse korral väljaspool
emakat, mõnel korral ka raskete sisehaiguste
(südamehaigused) kordadel. Ka löögid, seega
traumaatilised põhjused võivad verejooke suu-
rendada, samuti ka enneaegne sünnitus.
Väga palju verd kaotab naine ka sel korral,
kui sünnitus mitte normaalne, vaid patolo-
ogiline on.

XI. Verekaotused raskejalgsuse ajajärgul.

Raskejalgsuse ajal ei tohi olla verejooke.
Kui need end ilmutavad, tuleb nõuda arstlist
abi. Verejooke raseduse ajal tuleks sele-
tada sugutud munaraku (idulase) mehaani-
liselt ehk haigusliselt lahtipõrumisega emaka
seinalt jne. Viimase põhjust ei tule sugugi
otsida just esirinnas traumas või raskes
töös, nagu tavaliselt seda armastatakse öel-
da, kuivõrt sünnituselundite eneste haigus-
test enne sünnitust. Viimastest nimetaksime
siin emaka limanaha (endometritis) põletikku
(ütleme siin ette juba: viimane tekib väga
kergesti, kui enne seda kord aborti naisele
tehtud on).

Teistest põhjustest, mis raseduse ajal ve-
rejooksule võivad viia, nimetaksime emaka
ebatavalist seisut (retroflexio-versio), loode
kestnäha limakasvajad (mola hydatitosa,
myxoma chorion). Edasi infektsioonhaigused
(eriti kõhutüüfus jne.) ajavad verejooksule
ja enneaegsele sünnitusele, siis südameklapi
vead, roojapaise (koprostase), kõhukoopa
ning neeru kasvajat võivad esile kutsuda
verejooke ning ka enneaegset sünnitust.

XII. Verejooksud sünnituse ajal.

Verejooks sünnituse ajal võib olla kord
suurem, kord väiksem. Pärast seda kui sün-
nitusel päramised ehk lapseaseme kott, kus
sees viibib laps ja kus sees on vett, puruneb,
saab laps emakehast mõne aja järele välja-
surutud, kuna ta nabanööri kaudu veel ema
kehasse jäänud päramistega (lapseasemega)
ühendusse jääb. Seejärel saab nabanöör
katki lõigatud, last eraldades seega päramis-
test, lapseasemest. Nüüd tuleb juba ka lapse-
aset (päramisi) ennast emaka seinast lahti
teha, emakast emaldada, viimase lahtiaru-
tamine (sest lapse on emakaga veresoone-
tega kokku kasvanud) tekitabki sünnitusele
omaseid verejooke. Väga tähtsaks osutub
see, et see osa päramistest, kuhu nabanöör
kinnitub, mitte emaka kaela ehk alumise
osas, seega normaal sünnituse juures lapse
pea ees ei oleks (Placenta praevia totalis sive
centralis). On see nii olemas, siis tuleb 15%
korral arvestada kõige tõsisema hädaohuga.
(Jala peale käänamised, kummist, vedelikuga
balloni, sisseajamist emaka kaelasse tuleb siin
siis ette võtta). Sarnasel juhul tuleb sünni-
tus enne harilikku aega kohe lõpetada. Edasi
tuleb meil sünnituse enese ajal arvestada ka

mõnel korral emaka lõhkemisvõimalusega (kaksikud, kitsas vaagen jne.).

Ka kasvajad (emakakaela vähk, mis raseduse ajal tekkinud) võivad sünnituse ajal tekitada lisaverejookse. Peale selle tuleb mõnel korral ette ka lisaverejookse siis, kui päraste nabanööri kinnitusosa emaka külge küllalt kõrge on (retroplatsentaarne verejooks). Seda tuleb ette löökide korral rasedale kõhu peale, kukkumistel kõhule jne. Sõnaga, sarnastel kordadel on osa lapsease ülevaltpoolt enamast lahti põrunud, kuna alumises osas ta võrdlemisi terveks osutub, lastes siiski kusa-gilt verd läbi.

Väga tõsiseks saab sünnitus neeruhaiguse juures, tekivad krampid (eclampsia), naine võib pimestuda, enneaegne verejooks ja sünnitus.

XIII. Verejooksudest sünnituse lõpul.

Sünnituste järele järgneb tavaline verejooks: lapsease (päramised), kus laps sees, tuleb ära võtta nüüd emaka sein küljest, millisega ta kinniliitunud veresoontega. Sellest lahtikiskumisest ka vastav verejooks. Kui siinjuures emaka sein küllalt atooniliseks, lõdvaks osutub, see on, ta end küllalt kokku ei kisu, ühes sellega ka veresooni kokku ei pigista, järgneb pikaajalisem verekaotus.

Edasi, emakas võib pärast sünnitust koguni alla ja välja kukkuda, millele järgneb tugev verejooks. Paarikümne aasta eest ei tulnud seda harva ette; nüüd näeme seda harvemini, tarvitusele võttes siin päramiste väljarullimist Credé järele.

Üldiselt tuleb päramiste eemaldamisel hoolitseda selle eest, et ta täielikult saaks kehast eemaldatud, sest vastasel korral ei lakka temast päritolev verejooks. Edasi, sünnituse järele võib puruneda lahkliha, (tamm sünnituselundite tagapoolse veere ja päraavause eespoolse veere vahel olev osa), siis ematupe ääred jne., kust uuesti võib tekkida verekaotus.

XIV. Kunstlised enneaegsed sünnitused (abort).

Kunstliste, enneaegsete sünnituste tegemine on tervislikult kahjulik ja sarnasena *mitteloomalik*. Siinjuures saab vägivaldselt mõnekuune idulane emaka pinnalt ära rebitud, millele järgneb verekaotus. Et seda esimestel kuudel tehakse, siis võetakse neid ette mitmed korrad aastas. Normaalsünnituseks läheb pisut üle 9 kuu vaja, seejärel toidab ema last rinnaga 5—6 kuu vältel, kogu selle aja vältel on ainult ühekordne sünnitusaegne verejooks. Tüütavatele abortidele järgnevad kergesti limanaha põletikud ja koguni mõnel korral sigitusvõimetus.

Edasi, languse mõistet tuleb omastada eesrinnas just meestele, seejärel naistele: languse mõistel peab olema üks hinnang, olgu see naine või mees.

Sünnituste ja kõige sellega seotud küsimuste vastu võiks meie arvates ükski siis lupupidamine täiel määral tekkida, kui kord *inimsoo emale* saab luba antud omale esimesena valida lapse isa, meest!

Emakaitse.

Edasi, seadusandliselt tuleks: 1) maksutada vallalisi, 2) sotsiaalkindlustusseadustega kaitsta naisi, lapsi, vanu, vaeseid, 3) lasterikkaid perekondi riikliselt toetada. Inimene tahab saada täiuslikumaks homo sapiens homo sapientissimuseks, Zeus sünnitas oma peast Ateenet, kuid miks pidi olema Hera, naine tal?

Täiuslikuks ei saa homo sapiensi põlve mitte ennem tunnistada, kuni mitte *oma inim-lapse* sünnitamiseks talle pole antud zeuslik, jumalik võim!



Tolm ja pisilased ühest aknast välja ja teistest sisse.

XV. Lõppsõna.

Üldiselt, nagu selguda võis, tuleb verekaotusi ja sellega seotud hädaohte väga mitmekesiselt hinnata, seks täpselt põhjusi igaks korraks ära määrates ja viimastele toetudes, ravides. Siit selgub, kui tähtis igal korral just arsti (mitte ta abide) abiandmine üldse on. Iga sekund sünnib 2—3 ja sureb 1—2 inimest, Karpaatidest kuni Alpideni, Himalajast Kordiljeerideni, mõtmatutelt lagendikudelt, kust kostub slaavilase kurb: „Vidj na Volgu, čei ston rasdaetsa,“ — kaebehäääl kes-tab lakkamatult aastatuhandeid eneseohverdavad — arstide töö!

Aleksander Suur tapab oma arsti pärast seda, kui suri keisri söber, Friedrich Suur on toores oma arsti vastu, Homeros räägib aga Iliase XI lugulaulus, et pärast seda, kui troojalase Parise laevade juures võitluses Kreeka arstidest Mahaonist ja Podaleiriosost Mahaon haavata sai, Idomeneos kohe Nestori poole pöörab palvega päästa arsti, sõnadega: „Üks arst on väärilisem, kui kavi teisi mehi“, lausega, milline praegusel hetkelgi iga kohuse-truult tegutseva kaasvõitleja, arsti näole õnneliku naeratuse vajutab, kui ta neid kaunihingelisi Idomeneose sõnu haavatud Mahaoni juurest veel Homeroose surematu emakeeles, kuuleb võimsasti ka praegu laia ilmaruumi valguvat, kõlavat ja kaduvat.

Ära peksta last!

Lapse peksmine on toores ja otstarvetu.

L. Prolet.

Mitmel korral on kõlanud riigikogus hääli, kes nõudsid — lubatagu lapsi koolis peksta, nagu seda tehti varem. Nüüd on nad saanud esimesi tagajärgi. Vangistusseadusesse võeti paragrahv, mis lubab ihunuhtlust lastele, kes kohtu otsusel paigutatud parandusmajja. Siit loetakse välja, et — Eestis hakatakse jällegi tarvitama ka koolides ihunuhtlust, nagu seda õpetab vana testamendi barbaarne tarkus, mille järgi vanemate armastus avaldub valusates viitsades.



Ära peksta last!

Franz Plachy.

„Das kleine Blatt“.

John Locke ütleb, et see orjadistsipliin, mida õpetatakse peksuga, loob vaid orjaiseloomu. Sellase valjuse tulemuseks on nõrgamõistusline, haletsemisväärne olevus. Laste peksmine ja kõik teised sellased orjalikud ja kehalikud karistused ei ole need abinõud, mida tuleks tarvitada selleks, et kasvatada tarku, häid ja mõtlemaid inimesi.

Montagne ütleb, et kasvatuses tuleb välja heita vägivald ja toorus, et kool ei muutuks türmi, kus lapsi ära rikutakse, neid karistades veel enne, kui nad rikutud on. Nii ei tohi olla, kui kool tahab kasvatada tugevaid inimesi, aga mitte härgi, kes sõnakuulelikult painutavad ikke alla. Kooli ei tule kaunistada vitsakimbuga, vaid lilledega ja puulehtiga,



Metsikult peksetud lapsed.

Franz Plachy.

„Das kleine Blatt“.

Saksa kasvatusteadlane prof. Ludvig Gurliitt ütleb, et last ei tohi iialgi lüüa, sest ta pole teeninud lööke. Lapse eksimused ja vead on vaid ta nõrkuse ja vilumatuse avalduseks. Last peksta seepärast, et ta lõhkus klaasi, on rumal ja näitab ema mõtlematust ja toorust. Kust pidi laps teadma, et klaas on sarnane asi, mille eest peksetakse? Kust laps teab, et klaas on teatud väärtus? Enne seda andis ema ta kätte mitmel korral kivikesi ja ainult naeris, kui laps nad omast voodist põrandale viskas. Ja laps õppis katsete varal, et mahavisatud asjad teevad müra ja et see on lõbus. Ja ta toimib nii edasi — kuid äkitselt saab talle rõõmsa heakskiitmise asemel osaks — peksmine. Kuidas võib laps aru saada, et peksmisega tahetakse teda heaks õpetada? Lapse hinges purunevad õigluse, armastuse, usalduse ja elurõõmu tunded.

aga seintele tuleb maalida Rõõm, Lahkus ja Graatsia.

Rousseau algab oma „Emili“: „Kõik on hea, mis tuleb kõigi asjade Looja kätest, kõik rikutakse inimese kätega.“ Et kasvatada last kooskõlas loodusega, selleks tuleb kõigepealt teda hoida praeguse kodanlise ühiskonna ebaloomulikkude tingimuste mõjudest.

Last rikuvad valed kasvatuslikud võtted, nagu lastes viha, ahnuse ja hirmu äratamine.

Pestalozzi, Fröbel ja teised kasvatusteadlased õpetavad armastama last, mitte aga teda peksuga tuimaks, tigidaks ja tahtejõuetuks asjaks muutma.

Väikses demokraatlikus Eestis tahavad aga reaktionärid käia jesuiitide põhimõtete järgi, kus arvati, et karistusega saab lapsi kasvatada jumalale auks.

Tööpäevast.

8-tunniline tööpäev ja 44-tunniline töönädal.

L. Revolt.

Üle maailma nõuavad töölised 8-tunnilist tööpäeva ja 44-tunnilist töönädalat, ka Eestis. See nõudmine nihutatakse esirinnale just nüüd, tööpuuduse päevil.

Eestis peaks maksma 8-tunniline tööpäev, kuid tegelikult on see pikem: tehakse ületunde, mõned töölised töötavad isegi mitu vahetust järgimööda.

Kui ületunde Eestis piirata, siis sellega saaks tööle paigutada hulk töölisi, kes praegu töötud.

Millega on seletatav tööpäeva ülearu pikaks venitamine. Võiks vastata — ruinaluse, ahnuse ja koraldamatusega.

Enne Adam Smithi valitses vaade, et madal palk, mis sunnib töölisi töötasu suurendamiseks pikemat aega töötama, see on — sunnib tööpäeva pikendamisele, on tööstuse edu ja tõusu aluseks, kuna seeläbi vähendatakse töökulusid, suurendatakse vabriku tööviljakust ja tehakse saadus odavamaks.

Sarnane ekslik vaade on omane ka tänapäeval mitte ainult tööstureile, vaid ka paljudele, isegi väga paljudele töölistele. Olen sarnast mõtteavaldust kuulnud isegi nende inimeste poolt, kellelt siiski enam arusaamist oleks võinud oodata. Isegi usaldusmeestelt.

Juba XVIII aastasaja lõpul tõendasid majandusteadlased, et üheks tööviljakuse teguriks on just lühike tööpäev. Töö intensiivsemaks muutmine, ka siis, kui tööpalka tõstetakse, vähendab ka töötasu kulusid üksikule tööüksusele, seega vähendab ka valmistuskulud ja on tööstuse arengule eeltingimuseks. Selle tõenduseks toodi Inglismaad, kes lühema tööpäevaga ja kõrgemate palkadega võidurikkalt konkureeris ilmaturul nende riikidega, kus valitses pikem tööpäev ja madalamad palgad.

Vene tööstus näitas tõusu sest ajast peale, kui töötingimusi parandama ja päristalupoegade asemel vabapalgalisi hakati kasutama.

Masinate tarvitusele võtmisega on töö iseloom tunduvalt muutunud. Väsinud töölise ettevaatamatus võib tuua suurt kahju. Praegusaja tööline peab olema mitte ainult väga tähelepanelik, vaid ta peab täpselt tundma ka töömasina keerulist koosseisu, selle osasid ja tööoperatsioone. Intelligentne tööline andub oma kutsetööle sootu teisiti, kui vähekultuuriline tööline. Intelligentne tööline hindab ka kõrgemalt oma vabu tunde, tarvitades need oma vaimliste tarviduste rahuldamiseks, enese arendamiseks ja seltskondlikuks eluks. Tööajal töötab ta täie andumusega ja energiaga. Intelligentne tööline ei raiska aega.

Lühike tööpäev ja kõrge tööpalk käivad alati üksteise kaasas.

Arvesse võttes tervishoiunõudmisi, on teadusmehed põhjenandanud, et normaaltööpäev ei või tõusta üle 8 tunni.

Arvustik näitab, et seal, kus pikemat aega töötatakse ja ületunda tehakse, kasvab haigustuste arv ja ajaraiskamine.

Need ettevõtted, kus töötatakse 8-tundi, võistlevad tagajärjekalt ettevõtetega, kus tööpäev pikem, palgad ja töötingimused halvemad.

Mitte ainult tööliste, vaid ka tööstuse huvides on tööpäeva lühendamine.

8-tunniline tööpäev ja 44-tunniline töönädal — need tulevad täpselt ellu viia. Selle kaasas peab käima ka tööpalga suurendamine. Eestis on palgad madalamaid terves maailmas. See seisukord ei või kaua püsida. Eesti tööstust tuleb ratsionaliseerida, kuid selle kaasas peab käima ka — tööpäeva lühendamine ja palkade tõus.

Tööstuslikutöö seadust tahetakse kärpida.

Haigekassade ja nende osaliste õigusi kavatakse vähendada.

Nagu „Kaubandus-Tööstuskoja Teatajast“ nr. 2 — 1931. a. nähtub, esitab kaubandus-tööstuskoda tööstusliku tööseaduse §§ 311 ja 318 muutmise eelnõu.

§ 311-s tahetakse muuta peamiselt p. 2, mille järgi kassaliikmetele, kes käesoleva jaotuse neljanda peatüki määruste alusel kindlustatud on ja neis määrustes tähendatud tingimustel töövõimeetuks jäänud — maksetakse toetusraha — õnnetusjuhtumise päevast alates kuni terveks saamiseni päevani, kuid mitte kauem kui 13 nädala jooksul ning toetusrahad tasutakse haigekassale kindlustusühisuse poolt.

§ 318-s tahetakse muuta p. 2, mille järgi haiguse puhul antavat toetusraha võib maksta enne neljandat haiguspäeva ja p. 3, mille järgi päevade hulka, mille eest toetusraha

antakse, võib arvata ka pühi ja neid päevi, mil ettevõttes töö seisab.

Nende §-ide täitmise vastu on kindlustusühisus püüdnud teha, mis suutis, kuid tagajärjeta — ta kaotas. Haigekassad on talitanud seadusepäraselt. Nüüd siis, et osa tööõnnetuste kuludest veeretada haigekassade peale, kelle ülesandeks pole tööõnnetuste puhul abiandmine, selleks tahetakse seadust muuta.

Kaub.-Tööstuskoja Teatajas kahtlustatakse ka, ilma et selleks tõsiasi oleks tuua, haigekassasid, öeldes: „Millegagi pole tagasi tõrjuda tööandjate keskel levinenud arvamist, et haigekassade huvides on mõnd haigusnähet kirjutada tööõnnetuste arvele“.

Edasi kõneldakse avatlustest, „väikeste vigastuste kaudu töölt puududes võita rohkem kui teenimisega tööl olles“. Selleks tuuakse

tsüüniline näide sõrme vigastamise võimalusest enne jõulusid, et siis ka jõulupühade eest toetusraha saada. Toorelt kirjutatakse: „Veri ja väike kiljatus töö juures on küllaldased paarilt naabrilt tunnistuse saamiseks, et tööõnnetus tõesti on olnud, ja ka vabriku kontorist punase lehe nõutamiseks. Haigekassa arstile ei tee mingit raskust ettevaatuse motiivil määrata kahenädalast parandus- aega“ jne.

Edasi tahetakse muuta §§ 403, 406 ja 455, et vigastatute õigusi piirata.

Reaktsioon sotsiaalpoliitikas meelitab töös- turite esindajaid neile sammudele. Tahame loota, et sellane seaduse „täiendamine“ siiski neil nii kergeks tööks ei osutu.

Eestis pole põhjust sotsiaalkindlustuse sea- duste kärpimiseks, vaid on tungiv tarvidus nende laiendamiseks.

Haiguskindlustus Eestis 1929. a.

Eesti Statistika nr. 109 (12) — detsember 1930 — on R. Sõrmuse poolt avaldatud üle- vaade haiguskindlustusest 1929. a.

Oli kindlustatuid 25.913 meest ja 15.449 naist, kokku 41.362, mis teeb 1000 palgalise kohta 178,8. Kindlustatuil oli perekonnaliik- meid 26.591 registreeritud (need andmed pole täielikud).

Aasta lõpul oli 31 haigekassat, neist 18 ühishaigekassat.

Haigusjuhtude arv oli 25.731, haiguspäeva- de arv 389,847, haiguse keskmine kestus 15,2 päeva.

Tööõnnetusjuhte oli haigekassa liigete kes- kel 5.424.

Sünnitusi 393, haiguspäevade arv 13.292, keskmine kestus 33,8 päeva.

Surmajuhude arv 306, üldine surevus 1000 elaniku kohta 18,1.

Haigekassadel oli tulusid 1921 tuhat krooni.

Rahalist toetust makseti kassaliikmeile 688 tuhat, nende perekonnaliigetele 331 tuhat, kokku 711 tuhat krooni, mis teeb ühe kindlusta- tu kohta 17,2 kr. ja mille suhe kindlustuse üldmaksumusega on 38,2 protsenti.

Naturaaltoetust anti kassaosalistele 706 tu- hat, nende perekonnaliigetele 331 tuhat, kokku 1.037 tuhat krooni, mis teeb ühe kindlustatu kohta 25,1, suhe kindlustuse üldmaksumusest 55,7%.

Haigekassade valitsemiskulud olid 135 tuhat krooni, mis teeb kulude üldsummast veidi üle 5 protsenti.

Tagavarakapitali oli haigekassadel 455 tu- hat krooni.

Haigekassade üldbilanss oli 1929. a. lõpul 602 tuhat krooni.

Tööline nr. 3172.

A. O—ch.

„Haige nr. 27?“

„Siin, härra doktor.“

Noor ravitsejanna tõi arsti koridori pime- das nurgas asuva voodi juure, mille päitses oli numbrilaud.

„Mis ta nimi on?“

„Ei tea; ta toodi täna öösel kella 3 aegu. Olla jaama juures meelemärkuseta leitud pu- rustatud peaga; arvatavasti oli teda mõni sõiduk alla ajanud.“

„Kas ta ei ole veel midagi kõnelenud?“

„Ei, senini ei ole veel mingit märku selleks olnud.“

Arst tõstis haigelt lina.

Ta ees lebas noor naisterahvas aastat 25; korratud jooned ja mustad rõngad silmi all, mis eriti silma paistsid kahvatus näos, andsid küllalt selget tunnistust selle omaniku elukut- sest. Pea oli küll kinni seotud, kuid õla oli vaba, kust paistsid hammaste jäljed. Arst kuulatas haige hingamist ja pani kuuldetoru kõrvale.

„Kas ta jääb ellu?“

„Vaevalt. Peas on verejooks. Arvata- vasti on jõonud olekus kuidagi auto alla sat- tunud. Nii neil kõigil läheb...“

*

Li oli üks neist töölis perekonna lastest, kus perekonnal polnud puudus väikestest ja kisa-

himulistest mudilastest, küll aga toidust ja kehakattest.

Li oli vanem viiest lapsest. Kui ta juba algkooli lõpetas, taheti teda tööle panna, aga tööpuudus oli üldine, kohti vähe saada, mis- tõttu ka Li ei olnud võimalust kohe tööd leida. Li saadeti keskkooli — vast avanevad kõrgema hariduse juures edaspidi paremad kohasaamise võimalused.

Ja nii lõpetas Li keskkooli, nagu iga aasta tuhanded.

Varem oli kooli lõpetamine suureks röömu- pühaks, ja vaadati uhkusega kooli lõpetanud last.

Kui aga Li tuli kooli lõputunnistusega koju, siis vaatasid kuuspaari silme teda küsivalt. Nukrusetunne valdas Li-d. Isa ütles lihtsalt:

„Noh, nüüd oled sa küllalt suur ja tark, et teenistust leida.“

See oli ka kõikide teiste mõte, Li tundis seda väga selgesti.

Aga kuhu? Mis alal? See oli küsimus, millele vastust koolis ei õpetatud ja millele ei teadnud võibolla vastata ka koolijuhid.

Kontori? Kantseleisse?

Ei saa — pole kohta.

Jääb vabrik. See suur hoone tuhandete töölistega, kus töötavad inimesed — väsinud näod, küür seljas.

Vabrik vajab inimjõudu — ükskõik, kas see oskab mõelda või mitte. Vabrik vajab auto- maate, kes teatud kellaajal tulevad, teatud kellaajal lähevad ja teatud aegadel asuvad sabasse oma palga vastuvõtmiseks tööstuse kontoris. Siiski on praegusel ajal ka *sinna* raske pääseda.

Kas olete juhtunud varahommikul ajal möödaminema vabriku väravatest? Seal seisab suures salgas kogusid, tööriided seljas, pea hommikuse külma eest sügavasti kraedesse tõmmatud. Nii seisavad nad, kuni mõni vabriku kontorist välja tuleb ja nende hulgast omale tarvilikud mehed-naised välja valib. Siis on lõpp. Inimesed ootavad veel tund aega, kuid värav on kindlalt kinni. Küüru- vajunult, nagu nad olid, lähevad inimesed laiali, teades et täna jälle tuleb nälgida.

Tööd ei ole.

Lil aga õnnestus. Ta sai kangruks suurde tekstiilvabrikusse. Ta muutus numbriks. Teda teisiti ei tuntudki kui number 3172.

*

„Preili, teil on nii kena nägu, et kas mine või kirikusse,“ naljatas jaoskonna meister Lile.

Li ei sallinud seda meistrit. See oli neid tüüpe, keda öeldi olevat naiste lemmik, sest talle naerutati. Meistrid, need on vabriku pooljumalad; meistrist oleneb kõik. Ta võib öelda: mina käsen, mina keelan. Ja häda õnnetule, kes ta viha alla satub — vallanda- mine on kindel.

Meister ütles alul Lile meelitussõnu, millele Li pidi tahtmatult vastama. Jaoskond naeris salaja, loo lõppu oodates. Ühel päeval läks meister aga kaugemale. Teiste silmi all, nagu nalja tehes haaras ta Li oma sülelusse. „Jätke järgi, teie siga,“ oli Li rabeledes tema käes ütelnud.

Li nägi, kuidas meister pörkas tagasi, kuid siis end naeratusel sundides, läks masina ridade vahel edasi.

*

Ühel järgmisel päeval ütles meister Lile:

„Teie teete palju praaki.“

„See on masina süü,“ püüdis Li vabandada.

Li teadis, et praaki oli küll, kuid seda tuli kõigil, ja Li praagi hulk oli sama suur nagu ta naabritel teistel masinatel.

„Kuidas masin? Masin on korda seatud.“

Meister näis vihastuvat. „Mitte vasturää- kida.“

Lõpptulemus oli kahe nädala pärast val- landamise teade.

Li tuli raske südamega koju. Jälle tööpuu- dus ja isa-ema kaebused priileivasõomisest. Ta püüdis küll vanemaile lugu seletada, kuid need ütlesid:

„Ära siis nii pentsik ole. Katsu meistriga hästi läbi saada. Kõik tuleb sellest, et sa inimestega nagu vaenujalal oled...“

Aga Li ei saanud kuidagi „nii olla“ ja sai lahti.

*

Vanemate nurin kasvas. Lil ei olnud tööd. Ja ühel päeval, kui see nurin eriti valjuks muutus, kusjuures ta sai vanematelt põhjaliku lautuse, oli ta otsus valmis. Ta otsis tolle meistri üles ja jäi tema heaksarvamisele loot-

ma. Järgmisel päeval oli ta tööil, et teenida „ausalt“ leiba.

Pilt muutus kuude järgi kiirelt. Lugu ulat- tas vanemate kõrvu ja need teada saades tütre abordist, viskasid „raiskuläinud tüdruku“ uk- sest välja. Neil oli ju küllalt muresid Li öde- vendadega.

*



Nii külvatakse pisilasi.

Enne tolmutatakse tolm ja pisilased seintelt lendu. . .



ja siis tolmutatakse pisilasi põrandall. . . ja nad tungivad igale poole — suhu, kurku, kopsudesse. . .

„Gesundheit.“

Väljavõte Li koolisõbranna kirjast teisele: „ja kujuta ette, ta oli nii kena ja moraalne ja nüüd korraga elab niisugust elu. Nüüd elab ta tolle poisiga vabrikust ja mõtle ometi: abiellumata.“

Kallis darling! Sa tuled ju meile teiseks pühaks. Papa lubas teha suure peo ja palju noorimehi tuleb. Mul on pikk, sabaga kleit. . .“

*

Ei kestnud kaua ja Li pidi ruumi tegema teisele. Poisil oli tast villand. Ta üüris endale toa, üksik ja sõpradest mahajäetud. Kuid elu ei salli paigaltammumist. Elu nõuab oma osa ja Li oli ju veel alles noor. Uus ringkond avastas ta ees süle, kuhu Li oli tere- tulnud. Pea sobisid tutvused.

See ringkond ei olnud paljunõudlik ja ei rippunud selle kõige küljes, mis nimetatakse komb-luseks ja heaks tooniks. Lil muutus üks-kõikseks... Esimene tõsine katsumine ellu lüüa, oli tehtud, järgnev tuli iseenesest.

Ta uus ringkond koosnes lõbuhimulistest naistest ja meestest, see osa — mida nimetati „seltskonnaks“, oli talle nagu kaugeks unenäoks muutunud, seltskond ei soovinud temaga tegemist teha, mispärast pidi siis tema seda oma poolt tegema.

Möödus mõni aeg ja Li oli ka vabrikust lahti. Kuna vabrikus tekkis suur tööpuudus, lasti hulk tööorje lahti ja üheks neist oli ka Li. Vabrikuvalitsus lahtilaskmise juures rõhutas oma ligimesearmastust meistri suu läbi, et lahti ei lasta neid, kel on perekonnad. Üksikutel on kergem läbi saada, mistõttu neid ka esimeses järjekorras lahti lastakse...

Lil ei olnud muud abinõu, kui kaasa teha seda, mida enne teda ja pärast teevad paljud. Uus ringkond pakkus talle seks võimalusi.

Ikka tihedamini ja tihedamini nähti teda restoranides mehi lõbustamas. See võimaldas ju teenistust.

Inimesed harjuvad igapäevasega. Li harjus ka, ta võis ööd läbi meeste seltsis viibida, nende rõvedusi kuulda ja kõike kaasa teha. Kõik muutus talle nagu iseendast mõisteta-vaks. Ainult harva mõnedel silmapilkudel tuli ta silmi ette kadunud pildid kodust ja koolist. Kuid mingit häbi ta ei tunnud.

Ühel ööl, kui politseitud oli ammu möödas, pummeldas Li suure trobikonna meeste seltsis ühes viimasejõrgu agulirestoraanis. Samal ööl aga tegi politsei haarangut ja muude hulgas piirati ka see restoraan ümber.

Pääsu ei olnud. Li ühes paljude oma kaas-õdedega viidi politseijaoskonda isiku kindlaks-tegemiseks ja registreerimiseks.

Seal oodati tulejaid. Oli kohal mundrimehi, aga oli ka eraisikuid. Need olid ajakirjanikud, kes lootsid omale mõnda uudist hankida homse lehe lugejatele.

„Kas olete registreeritud?“

Li kohmetus, nähes endal hulk uudishimu-likke pilke.

„Uus lind“ — näisid need pilgud kõnelevat.

„Ei ole,“ vastas Li.

„Mis nimi?“

„Li S.“

Jaoskomas tehti terve protokoll ülestunnis-tajatega ja peale komb-lusvalvekohast läbikäi-mist, kus Lil ei leitud külgehakkavat, saadeti ta minema ühes praktiseerimise õigust tun-nistava paberiga.

Li aeti ta senisest korterist välja.

See oli aasta pärast vabrikust lahtisaamist. Perenaisele muutusid tülikaks Li juhuslikud öösised külalised.

Li oli jõudnud luua endale suhted oma tut-vusringkonnas. Kellegi sõbrannaga kahepeale üürisid nad keldrikorteri. See oli muidu hari-lik keldrikord, kuid sinna olid ehitatud puust vaheseinad, moodustades kaks tuba, ületõmma-tud tapetidega. Mööblit mingit ei olnud, vaid selle aset täitsid kummuli kast, mis tahis laud olla ja nurgas harilik raudvoodi äär-miselt musta pesuga. Siin nad võisid takis-tamatult oma äri ajada, kus see ei tülitä-nud majarahvast ega pahandanud avalikkust. Majaperemees sai selle kongi eest hingehinda ja sellega oli kõik korras.

Li harjus ka olukorraga. Tekkis apaatia kõige vastu. See tungis näole, silmadele, ko-gu kehale. Unetud ööd ja alkohol tegid oma tööd.

Ja nüüd lamas Li haigemajas — meelemär-kuseta olekus. Ta oli noorelt jõudnud hauani.

Kinnitusnõukogu otsusi.

Ettevõtete haigekassa alla arvamise juhtnõrid.

Antud Tööstusliku Töö Seaduse § 287 (VSK. XII köide II jagu 1913. a. väljaanne) ja Kinnitusnõukogu seaduse § 1 (RT. 77/78 — 1920) alusel.

Kinnitusnõukogu koosolekul 31. jaan. 1931. a. vastu võetud.

§ 1. Ettevõtte asutamise järele, kui see ettevõtte kuulub Tööstusliku Töö Seaduse § 257 loetletud ettevõtete liiki ja temas töötavad vähemalt 500 töölise, on viimased kohustatud 10 päeva jooksul vastava jaoskonna tööinspek-torile teatama, kas nad soovivad asutada oma haigekassat või liituda mõne olemasoleva hai-gekassaga.

§ 2. Kui eelmises (§ 1) paragrahvis ette-nähtud teade tulnud, määrab Kinnitusamet tähtaja, mille jooksul töölised on kohustatud esitama haigekassa põhikirja või kokkuleppe mõne teise haigekassaga liitumise kohta. See

tähtaeg ei tohi olla lühem kui 10 päeva, ega pikem kui 30 päeva.

§ 3. Kui töölistel 10 päeva jooksul para-grahv 1 nimetatud teadet ei saabu või Kinni-tusameti poolt antud tähtaja (§ 2) jooksul põhikirja ei esitata, teeb tööinspektor korral-duse haigekassa asutamiseks normaalpõhi-kirja alusel. Kui ta leiab, et kohalikke olu-sid arvesse võttes kohane ei ole erihaigekassat asutada või ei ole Kinnitusameti poolt antud tähtaja (§ 2) jooksul töölistel saabunud kok-kulepet mõne olemasoleva haigekassaga liitu-mise suhtes, kui töölised seda soovivad inspek-torile antud teates, teeb ta Kinnitusametile ettepaneku, ettevõtet arvata mõne olemas-oleva haigekassa juurde.

§ 4. Ettevõtte avamise järele, kui see ette-võtte kuulub Tööstusliku töö Seaduse § 257-s ettenähtud ettevõtete liiki, kuid temas on töö-

tamas 5—499 töolist, on viimased kohustatud tööinspektorile saatma 15 päeva jooksul kokkuleppe mõne olemasoleva haigekassaga liitumise kohta. Sama tähtaja jooksul võivad töölised esitada erakorralistel juhustel palve eraldi haigekassa asutamiseks § 257 teise lõike põhjal.

§ 5. Kui paragrahv 4 ettenähtud tähtajal tööinspektorile teadet kokkuleppe kohta või palvet eraldi haigekassa asutamiseks ei saabu, teeb viimane ettepaneku Kinnitusametile arvata nimetatud ettevõtte mõne olemasoleva haigekassa juurde. Samuti toimib kinnitusamet eraldi haigekassa asutamiseks loa mitteandmise korral.

Kas piimaühisuste raamatupidajad kuuluvad kindlustusele haigekassades.

Tartu üldhaigekassa seletusküsimise peale otsustas Kinnitusnõukogu 31. jaan. järgmist: Tööstusliku töö seaduse § 260 järele kuuluvad kindlustusele haigekassades kõik, „kes palgalepingu põhjal ettevõttes töötavad või tema teenistuses seisavad“.

Kinnitusnõukogu I osakond omas otsuses (Timmermanni asjus) 29. augustist 1930. a. asus seisukohale, et piimaühingute piimatalitused on kombineeritud kaubandus-tööstuslised ettevõtted, mispärast nende teenistuses seisvate isikute haigekassa alla arvamisel tuleb silmas pidada Tööstusliku töö seaduse § 257 märkus 1-st. Selle seisukoha võttis omaks ka Kinnitusnõukogu üldkoosolek 24. oktoobril 1924. a.

Neil põhjustel tuleb eelpool tsiteeritud T. T. S. § 260 tarvitusele võtta ainult nende töölise ja teenijate suhtes, kes piimatalituse tööstusliku osa teenistuses seisavad. Järjekult ei kuulu kindlustuse alla haigekassas sarnased piimaühingu raamatupidajad, kelle ülesandeks on ainult piimaühingu äriliste operatsioonide (piimaostu ja ümbertöötamisel saadud ainete müügi) arvete pidamine. Kuuluvad aga kindlustusele need raamatupidajad, kes töötavad ka piima ümbertöötamise operatsioonide arvete pidamisel (piima hulga äramäkimine piima vastuvõtul, rasvaprotsentide, tagasiviidava kooritud piima hulga jne. arvestamine).

Ülaltoodu põhjal Kinnitusnõukogu otsustas seletada:

Piimaühingute raamatupidajatest kuuluvad kindlustusele haigekassades ainult need, kes osa võtavad piimaühingute piimataltuste tööstuslikes osas toimetatavatest töödest.

Puhkusele lastud töolistest haigekassale teatamise kohta.

Kinnitusnõukogu seletas 31. jaan. 1931. a. järgmist:

Tuleb vahet teha palgaga ja palgata puhkuse vahel. Kui tööline puhkuse ajal palka saab, siis tuleb sellest palgast maha arvata ka haigekassale liikmemaksuks kindlaksmääratud protsent ja ettevõtte valdaja on omalt poolt samuti kohustatud tasuma haigekassale juurdemaksu selle töölise eest.

Sellel juhtumisel ei ole ettevõtte valdaja kohustatud haigekassale töölise puhkusele minekust teatama.

Kui aga tööline on lastud puhkusele pal-

gata, siis ei ole tema kohustatud maksma haigekassale liikmemaksu ega ei ole ka ettevõtte valdaja kohustatud tasuma juurdemaksu, kuna liikmemaksu kui ka juurdemaks arvatakse teatud protsendi kujul palgast. Ei makseta aga palka, siis ei ole mingit alust, mille järele arvata protsente haigekassa heaks.

Haigekassa liikmeks loetakse tööline tööstusliku töö seaduse § 279 põhjal veel kuni 1 kuu peale palgalepingu lõppemise või murdmise päeva. Tekib küsimus, kas selle paragrahvi eeskirjad on maksvad ka palgata puhkuse puhul, kuna viimane otsekohe ei käi ei palgalepingu lõppemise ega ka murdmise mõiste alla. Ei ole kahtlust, et vastus võib olla ainult jaatav, kuna tähtis ei ole mitte töölt lahkumise põhjus, vaid töölt lahkumise fakt, millega kaasas käib haigekassa maksude maksmise lõppemine lahkunud töölise eest.

Nagu eelpool juba tähendatud, palgata puhkusele läinud töölise eest haigekassa maksusid ei tasuta, järjekult tuleb palgata puhkusele minekut käsitada käesoleval juhul analoogiliselt palgalepingu lõppemisele. Sellepärast ei ole palgata puhkusele oleja tööline haigekassa liige mitte üle 1 kuu.

Kui ettevõtte valdaja haigekassale ei teata töölise palgata puhkusele minekut, võib ette tulla, et tööline tarvitab oma liikme õiguseid haigekassa teadmatusel tõttu üle kindlaksmääratud aja. See sünnitab haigekassale seadusevastaseid väljaminekuid. Sellepärast on palgata puhkusele minekust teatamine tarvilik.

Kui aga tööline on lastud palgata puhkusele nii lühikeseks ajaks, et ta ühestki Kinnitusnõukogu 2. osakonna 1927. aasta 15. jaanuari määruses (RT. 13 — 1927) ettenähtud vorm nr. 2 järele antavatest teatelehtedest välja ei jää, siis ei ole eraldi teatamisel mõtet, kuna haigekassa informeeritud on asjaoludest juba vorm nr. 2 järele antud teatelehtedest.

Ülaltoodud arvesse võttes Kinnitusnõukogu otsustas seletada:

Ettevõtte valdaja on kohustatud haigekassadele teatama töölise palgata puhkusele laskmisest Kinnitusnõukogu 2. osakonna 1927. a. 15. jaanuari määruses ettenähtud vorm nr. 3 järele antaval teatelehel, kui töölised on palgata puhkusele lastud nii pikaks ajaks, et nemad välja jäävad ühest või rohkemast sama määruuses ettenähtud vorm nr. 2 järele antavatest teatelehtedest.

Ettevõtte osaniku haigekassa alla kuuluvusest.

Kinnitusnõukogu otsus 31. jaan. 1931. a.

Ärideregistreerimise seaduse (RT. 36 — 1927) põhjal kaubandus-tööstuskoja juures peetavast ärideregistris saadud öiendusest on näha, et August Kuusik registreeris oma firma, kusjuures tähendas, et tema on ainuiskiline äripidaja.

Tähendatud seaduse § 12 määrab järgmist: Niikaua kui registreerimisele kuuluv asjaolu ei ole kantud ärideregistrisse, ei või isik, kelle firmasse see asjaolu puutub, ennast põhjendada tähendatud asjaolule kolmanda isiku vastu.

Asjaolust, et äri ei ole enam ainuiskilise äripidaja oma, vaid osanik on juurde tulnud, tuleb teatada Kaubandus-tööstuskojale ärideregistrisse kandmiseks. Kuid seda ei ole

tehtud nimetatud firma kohta. Järjekult loetakse ikka August Kuusik ainuisikliseks äripidajaks ja M. Sõscikovile tuleb vaadata kui teenijale, kes allub haiguskindlustusele vaatamata tema palkamise viisile.

Ülaltoodu põhjal Kinnituspõukogu otsustas seletada:

Osanik, kes töötab ettevõttes, kuulub haiguse vastu kindlustamisele nagu iga teine teenija või tööline kuni tema ei ole kantud äriregistrisse osanikuna.

Kuidas tulevad arvata Kinnituspõukogu alla mitmesugused kraavikaevamise tööd.

Eesti tööliste kinnituspõukogu järelepärimise peale seletas Kinnituspõukogu 31. jaan. 1931. a. järgmist:

Kõige pealt peab tähendama, et küsimuse ülesseadmine sarnaselt on arusamata, sest kraavikaevamise ettevõtteid ei erine kõigist teistest tööstusettevõtetest millegiga, mispärast ei ole ka tarvis mingisugust erikorda nende Kinnituspõukogu alla arvamiseks.

Mis puutub aga sellesse erijuhusesse, mille puhul küsimus üles on kerkinud, siis tuleb arvesse võtta järgmist:

Dreimann — Piiriküla magistraalkanali kaevamisetööd on välja antud vähempakkumisel eraettevõtjale põllutöministeeriumi poolt. Sellest järgneb, et tähendatud tööd korraldatakse riigi kulul, s. t. on riigi ettevõtte, kusjuures tööd selles ettevõttes täidetakse eraisiku poolt. Sellega nimetatud ettevõtte ei kuulu iseenesest tööstuskindlustuse eeskirjade alla (§§ 372 ja järg.), vaid kuulub viimaste alla ainult sellest hetkest, millal ta läheb eraisiku kätte. Samuti, niipea kui ette-

võtte pidaja lahkub ühel või teisel põhjusel, ettevõtte kaotab selle iseloomu, mille järgi ta kuulub tööstuskindlustuse eeskirjade alla, ning see seisukord püsib kuni ettevõtte antakse jälle eraisikule töö teostamiseks.

Kuna Põllutöministeerium võttis ära Rudolf Rõmmer'ilt kanali kaevamise tööd 4. märtsil 1930. a., siis kaotasid need tööd ka sellega kindlustusele alluva eraettevõtte iseloomu. Sellepärast tuleb lugeda põhjendatuks Kinnituspõukogu palve tähendatud tööde väljaarvamise kohta kinnituspõukogu. Tööinspektor eksib arvates, et kinnituspõukogu alla tuleb arvata lihtsalt *Dreimann-Piirikülas asuva magistraali kanali kaevamise tööd*. Üleval on juba seletatud, mispärast tööd iseenesest veel ei allu kinnituspõukogu. Inspektor võis arvata kinnituspõukogu alla ainult *Rudolf Rõmmer'i kanali kaevamise ettevõtte*.

Ülaltoodud põhjustel ei saa sel korral ka rääkida ettevõtte üleminekust kinnituspõukogu põhikirja §§ 16 ja 17 järele. Kanali kaevamise tööd ei ole üle antud vahenditult R. Rõmmer'i poolt uuele eraettevõtjatele, vaid tööd omanik, s. o. riik, võttis temalt ära ja andis neid juba endalt teisele eraisikule.

Neil põhjustel kinnituspõukogu otsustas seletada:

Kraavikaevamise ettevõtete kinnituspõukogu alla arvamine sünnib analoogiliselt teiste tööstusettevõtete allaarvamisele. Käesoleval konkreetsel juhusel on tegemist riigi ettevõttega, mis välja antud eraisikule. Sellepärast võib see ettevõtte olla kinnituspõukogu all kuni ta eraisiku käes. Läheb ta eraisiku käest riigi kätte tagasi, tuleb ta kinnituspõukogu alt välja arvata.

Sotsiaalkindlustusest Eestis.

Juhised haigekassade arhiivi korraldamiseks.

E. Haigekassade Liit on esitanud Kinnituspõukogule järgmised juhised haigekassades üldiselt maksmapanemiseks.

§ 1. Iga haigekassa juures peab olema haigekassa arhiiv, kuhu paigutatakse haigekassa asjaajamise tarvidusest järelejäänud esemed ja dokumendid, mida arvatakse haigekassa arhivaalideks.

§ 2. Haigekassa arhiiv peab asetsema eriruumis, või asjaajamise ruumis sellekohases lukustatavas kapis. Arhiiviruum jaguneb pesastikkudeks ja pesastikud pesadeks.

§ 3. Haigekassa arhivaalid oma iseloomult jagunevad: a) ajaloolisteks ja b) hävitatavateks. Hävitatavad arhivaalid jaotatakse nõudelise tähtsuse järgi kümneaastasteks ja üheaastasteks. Arhivaalid paigutatakse arhiivi samanimelistesse pesastikkudesse.

§ 4. Ajaloolisteks arhivaalideks arvatakse haigekassa põhikirja, protokollid ühes lisadega, haigekassa kõrvalasutuste kodukorrad, aastaruanded, ettevõtte kaardid, kassaliikmete isiklikud kaardid, pitsatid, haigekassa tegevlaste pildid ja hävitatud arhivaalide saattekirjad ühes hävitamise toiminguga koostatud aktiga.

Hävitatavateks arhivaalideks arvatakse

kümneaastase nõudelise tähtsusega kõik asutuste ja ettevõtete kaustad koos ettevõtetest saadud teatelehtedega, sissetulekuorderite juured, päeva- ja arveraamatud. Üheaastase nõudelise tähtsusega kõik väljamineku dokumendid ja statistilised algandmed.

§ 5. Arhivaalühikuks on raamat, kaust, üksik ese, esemete kogu ja dokumentide kimp, kusjuures kogu ja kimbu kestal peavad olema märkmed kogus või kimbus olevate esemete või dokumentide nimetuse ja arvu kohta. Raamatu ja kausta lehed peavad olema nummerdatud ja viimasel lehel märkmed raamatu või kausta lehtede arvu kohta. Arhivaalühikud paigutatakse arhiivi pesadesse ajaliste kogudena aasta või lühema ajaühiku järgi.

§ 6. Haigekassa arhiivis peetakse järgmised rakendusraamatud:

a) *Ajalooliste arhivaalide nimestik*, kuhu kantakse sisse ajaloolised arhivaalühikud arhiivi antud järjekorras. Raamatus on järgmised lahtrid: 1) järjenumbrid kalendriaasta järgi, 2) arhivaalühiku nimetus, 3) ajaarvud arhivaalühiku haigekassa asjaajamisel tarvitamise kestvuse kohta, 4) pesa number, kuhu arhivaal paigutatud ja 5) märkmed arhivaali väljaandmise ja kõrvaldamise kohta arhiivist. Kalendriaastate vahetusel kirjutatakse lehekülje vahel uus aastanumber.

b) Hävitatavate arhivaalide saatekirjade registrid, eraldi nõudelise tähtaja liigi järgi, kuhu paigutatakse järjekorras ja hoitakse alal hävitatavate arhivaalide saatekirjad, kuni saatekirjas loendud arhivaalide hävitamiseni. Saatekirjas on järgmised lahtrid: 1) järjenumbrid, kalendriaasta järgi, 2) arhivaalühiku nimetus, 3) pesa number, kuhu arhivaal paigutatud ja 4) märkmed arhivaali enneaegse väljaandmise ja kõrvaldamise kohta arhiivist. Saatekirja pealkirja juures peab olema aasta-number, millal saatekirjas loendud arhivaalid kuuluvad hävitamisele. Saatekiri peab olema kolmes eksemplaaris ja saatekirja 3 lahtri täitmine on nõetav esimesel eksemplaaril.

d) Päevaraamat — arhiivist ajutiseks tarvitamiseks väljaantud arhivaalide registreerimiseks. Raamatus on järgmised lahtrid: 1) järjenumbrid kalendriaasta järgi, arhivaali väljaandmise aeg, 3) arhivaali nimetus ja number, 4) pesastiku nimetus, kus arhivaal oli, 5) pesa number, kust arhivaal väljavõetud, 6) kellele ja mis otstarbeks arhivaal välja antud, 7) kui kauaks arhivaal välja antud, 8) arhivaali võtja allkiri või nõudekirja number, 9) arhivaali tagasitoomise aeg ja 10) märkus.

§ 7. Ajaloolised arhivaalid paigutatakse arhiivi asjaajamise vajaduse möödumisel ja hävitatavad arhivaalid aasta jooksul peale tegevusaasta möödumist. Arhivaalühikud märgitakse arhiivi paigutamisel vastavate tähistega: 1) Pesastik „A“ (ajalooline), „H1“ (hävitatava kümneaastase nõudelise tähtajaga) ja „H2“ (üheaastase nõudelise tähtajaga), 2) pesa nr., 3) arhivaali nr. (nimestiku või saatekirja järgi ühes aastanumbriga).

§ 8. Haigekassa arhiivi hävitavas pesastikus kümneaastase nõudelise tähtajaga alalhoidavad arhivaalid hävitatakse peale neljateistkümneaastast arhiivis alalhoidmist ja samad arhivaalid üheaastase nõudelise tähtajaga hävitatakse peale neljaaastast arhiivis alalhoidmist.

§ 9. Hävitatavate arhivaalide hävitamise toimetavad haigekassa juhatus esimees ehk abi, üks revisjoni komisjoni liikmetest ja haigekassa asjaajaja. Hävitamine peab sündima tulega põletades.

§ 10. Hävitatavate arhivaalide hävitamise vajadusest teatab haigekassa juhatus jaoskonna tööinspektorile ja Riigi Keskarhiivi juhatajale ja ühes teatega saadetakse ka neile

asutustele üks eksemplaar hävitamisele määratud arhivaalide saatekirja, mis hoitud § 6 p. b näidatud registris. Kui eelpoolnimetatud asutused ei ole kahe kuu jooksul arhivaalide hävitamise vastu protesti avaldanud, siis viiakse hävitamine täide. Hävitamise kohta koostatakse akt kahes eksemplaaris ja kirjutatakse hävitajate poolt alla. Üks eksemplaar akti saadetakse jaoskonna tööinspektorile ja teine eksemplaar ühes hävitatud arhivaalide saatekirjaga paigutatakse arhiivi ajaloolisesse pesastikku.

§ 11. Haigekassa kõrvalasutuste ja ühendatud haigekassa arhivaalid paigutatakse omaette pesastikkudesse.

§ 12. Haigekassa arhivaalide hävitamise kohta antud protestid vaatab läbi jaoskonna tööinspektori ringkonna kinnitusameti ja otsustab, kas jätta protest tähelepanemata, protestis nimetatud arhivaalide hävitamine edasi lükata teatud ajaks, need arhivaalid arvata ajaloolisteks, või anda üle Riigi Keskarhiivile. Riigi Keskarhiivi juhataja soovil ja kinnitusameti otsuse põhjal võib haigekassa ajaloolist arhiivi osalt või tervikuna üleanda Riigi Keskarhiivi.

*

Need juhised on väljatöötatud tööinspektor A. Veidenbaumi poolt ja Liidus läbivaadatud. Kinnituskogu järgmisel koosolekul tuleb see päevakorda.

Väikekaupmeeste ja väiketöösturite haigekassa asutamisel.

Väikekaupmeeste ja -töösturite keskel on kavatsus ellukutsuda oma haigekassat. Muidugi oleks see vabatahtlik. Selles kassas kavatsetakse kindlustada haiguse puhuks esmajoones võrds- ja muud väikekaupmehed ja igasugused väiketööstuste pidajad.

Nagu juba varem tähendatud, tegutseb Tartus I vabatahtlik haigekassa.

Kutsehaiguste ja vigastuste vastu kindlustamise seaduse eelnõu

on E. Haigekassade Liidu poolt läbivaadatud ja esitatakse lähemal ajal riigikogule.

Tööpuuduse vastu kindlustamise eelnõu

tuleb E. Haigekassade Liidus lähemal ajal läbivaatamisele.

Töökaitsest.

Põllutöölise seadus lükati tagasi.

Riigikogu lükkas teisipäeval, 20. jaan. tagasi põllutöölise seaduse, milles oli ettenähtud töö- ja puhkeaja ning palgamaksmise tingimused. Põhjendati tagasilükkamist ka seega, et tööandja ja töölise vahekord tuleb jätta vaba kokkuleppe asjaks. See kõlab umbes nii kui 100 aastat tagasi. 1839. a. ütles Nikolai I: „Muidugi olen mina isevalitseja ja kõikvõimne, kuid seda abinõu ma ilmaski ei

tarvita, et sunniksin mõisnikka sõlmima lepinguid: see peab jääma nende hea tahtmise asjaks.“ See ütetus käis talupoegade ja mõisnikkude vahekorra kohta. Nüüd on Eestis talupojad vabad ja mõisnikud välja aetud. Mõisnikkudelt võeti maad ja anti talupoegadele. Kuid kaitseta on jäetud maata inimesed, kes peavad endid palkama talupoja teenistusse. Ja laiad põllutöölise hulgad on jäetud kaitseta, nagu olid seda talupojad 100 aastat tagasi.

Mitmesugust.

Enesetapped 1929.

Enesetappimiste arvu tõusu näitavad alljärgnevad arvud:

Aasta	Enesetapete arv	Enesetapete katsed
1929	326	71
1928	318	82
1927	304	87
1926	320	73
1925	258	63
1924	247	67
1923	186	—
1922	184	—

Surmapõhjused 1929. a.

Surmapõhjuste kohta 1929. a. on Eesti Statistikas nr. 109 (Detsember 1930) E. Lasbergi sulest ülevaade ilmunud. 1929. a. registrieriti 20.178 surmajuhtu. Surmapõhjuste hulgas oli esimesel kohal epideemiliste, endemiliste ja nakkusehaiguste rühm, tuberkuloos hulka arvatud (23,8% üldarvust ehk 43 10.000 elaniku kohta); teisel kohal surevus vanaduse läbi (19,4% ehk 35); kolmandal kohal — hingamisorganite haigustest põhjustatud surmajuhud (11,2% ehk 20), neljandal — raskesti määratavad surmapõhjused (9,2% ehk 16) ning viiendal kohal — närvisüsteemi ja meelesorganite haigused (9,1% ehk 16 kümnetuhande elaniku kohta).

Jaauari sündmustik.

1. — Tallinnas 2.350 töötut. — Saksamaal verised kokkupõrked fashistide ja kommunistide vahel. — Lõuna-Valesis streigib 150.000 söekaevurit. — Ruhris streik 20 kaevanduses. — Hispaanias vangistati ametiühingute keskliidu esimees.

2. — Lancashire'i puuvillatöösturite ja tööliste vahel nurjus kokkulepe. — Kõigis Euroopa riikides üldse 50 miljoni inimest vaevlevad tööpuudused.

3. — Horodenkos, Lõuna-Poolas said auru- ja katla plahvatuse läbi 8 naistöolist surma.

4. — Emajõkke uppus auto 9 sõitjaga.

5. — Filippiinidel hukkus tormis 82 inimest, 50 kadunud.

6. — Põhja-Kalifornias said tormis surma 150 inimest.

7. — Indias 6.000 juutetöölise streik. — Viini elanikkudest 30% gripis. — Üliõpilaste streik Madridis diktatuuri vastu.

9. — Vilno lähedal sai rongiõnnetusel vigastada 60 inimest. — Eestis tõstetakse õpemasu keskkoolides 4.000 senti võrra.

10. — San-Franciscos langes tunnel sisse — 20 töolist jäid maa alla.

12. — Burnleys Inglismaal algas lockaut. 20.000 töolist töötä. — Üldstreik Rootsi tekstiiltööstuses.

13. — Rootsis hukkus mootorpaat — 8 inimesega.

14. — Argentiinas ja Mehhikos maavärisemine.

15. — Lõuna-Valesi kaevandustes 7½-tunniline tööpäev. — Kommertspank jäi pankrotti.

17. — Raudteetöölised protestivad palkade kärpimise vastu.

18. — Austrias saavad toetust 100.000 töötut.

19. — Viimane maavärisemine on Lõuna-Mehhikos hävitanud 3 linna täiesti, teisi purustanud, surnuid 114. — Hispaanias lõppes

trükitööliste streik. — Tormimõll Lääne-Euroopas.

20. — Hiinas Shengi provintsis on viimaste aastate jooksul 400.000 isikut müüdnud pärisorjadeks ja umbes 2 miljonid surnud nälga. — Soome lahes hukkus 11 kalurit. — Esitati riigieelarve, milles kärbitud hoolekande kulud ja riigiteenijate arstiabi kulud kustutatud. — Riigikogu lükkas tagasi põllutööliste seaduse.

21. — Rootsi tikutrust nõuab tulesüütajate maksustamist 3 krooniga.

22. — Gandhi sai amnestia. — Eestis osaline valitsuse kriis — lahkus põllutööminister A. Kerem (rahvaer.).

23. — Gripilaine Euroopas. Pariisis surnud 364 inimest. Kreekas kõik koolid, teatrid ja kinod kinni. — Alpidel hukkusid 8 suusatajat. — Kokkupõrkel fashistide ja kommunistide vahel sai Berliinis 100 inimest haavata. — Mustal merel hukkus Vene laev 50 inimesega. — Lanarkshires sai gaasiplahvatusel 51 inimest surma.

24. — Tallinna tikuvabrik vallandab töölisi. — Poolas 322.000 töötut. — Esmas surmas autojuht enese ühes pruudiga.

25. — Lõuna-Inglise aerodroomil hukkus lennuk 3 inimesega. — Poolas kukkus auto 6 sõitjaga jõe.

26. — Hispaania veolaev „Lezo“ lendas 15 madrusega õhku.

27. — Hukkus Nobile päästja lendur Lundborg.

28. — Ühes Pensilvaania talus põlesid isa 6 lapsega sööks. — Inglise alamkojas sai ametiühingute seadus enamuse.

29. — Indiana mäekaevanduses hukkusid 33 töolist. — Hiinas 100 miljonit töötut.

30. — Chicago linnavalitsus ei jõua teenijatele palka tasuda. — Plahvatusel Haigi mäekaevanduses (Inglismaal) sai surma 26 töolist.

31. — Lätis üle 20.000 töötut. — Eestimaa nahavabrikus vallandatakse 103 töolist.

Tegev toimetaja L. Johanson, kaastoimetaja Aug. Gustavson.

Vastutav toimetaja: L. Johanson.

Väljaandja: Eestimaa Haigekassade Liit.

Kirjastuse o.-ü. „Täht“ trükk, Tallinnas, V. Pärnu mnt. nr. 31.