

# Töö ja Tervis

## Sotsiaalpoliitiline kuukiri

Eestimaa Haigekassade Liidu ja Sotsiaalse Arengu Eesti Ühingu häälekandja

Nr. 10

Oktoober 1931. a.

VII aastakäik

Tellimise hind postiga: aastas . . . 100 senti 6 kuu peale. 55 " 1 " " 10 " Välismaale aastas 150 s.	<b>Ilmub kord kuus.</b> Talitusjatoim.: Tallinn, Lai tän. 38, k. 4 Telefon 428-35. Tellimisi võtavad vastu kõik haigekassad ja postiasutised. <b>Üksiknumber 10 senti.</b>	<b>Kuulutuste hinnad:</b> 1 lhk. . . . . kr. 20.— 1/2 " . . . . . " 10.— 1/4—6.— ja 1/8 lhk. " 3.— Teksti ees—50% kallim
--	--	--

**SISU:** 1) Sotsiaalkindlustuse ülevaade. 2) Ema lapsekasvatajana — *Dr. Aug. Veltmann*. 3) Rahvusvaheline tööorganisatsioon ja meremehed — *August Gustavson*. 4) Tööaja lühendamine ja töötasu. 5) Töölisühingute ja haigekassade koostöö — *A. Linnomägi*. 6) Eesti haigekassade päevaküsimusi (haigekassade tegelaste nõupidamised) — *Karl Lukk*. 7) Tööajaseaduse puhul — *A. Linnomägi*. 8) Sünnitusabiraha § nõuab seletamist — *P. P.* 9) Kinnituskõukogu otsuseid. 10) Kinnituskõukogu otsuseid. 11) Narva ühishaigekassa asjaajamise ülevaade. 12) Narva Kalevivabriku haigekassa asjaajamise ülevaade. 13) Kui seadust ei täideta. 14) Sotsiaalkindlustusest Eestis. 15) Sotsiaalkindlustusest välismail. 16) Tööpuudus. 17) E. Haigekassade Liidu teateid. 18) Mitmesugust. 19) Surma lõikus. 20) Küsimused ja vastused. 21) Pildid.

## Sotsiaalkindlustuse ülevaade.

### Rahvusvahelise tööbüroo aruande järgi.

Rahvusvahelise Tööbüroo direktori koostatud aruanded endiste aastate kohta kõnelevad sotsiaalkindlustuse ala tugevast arengust, milline avaldub uutes maksmapandud sundslikkudes sotsiaalkindlustusseadustes, järjest laienevas kinnitatute ringis, kutselise ja sotsiaalse kindlustuse katseteks kasutatavate summade tõusus, kindlustusetöö süvenemises, abisummade suurenemises, kindlustuse tegevuspiirkonna laienemises ses mõttes, et kindlustuse alasse ei kuulu mitte ainult toetussummade andmine ja tasuta arstimine, vaid ka õnnetuste ja haiguste vältimine, peale selle võimalikult otstarbekohase organisatsiooni loomine, mitmekesiste kindlustusharude tihedama koostöö edendamine ja kindlustatute mõjuvõimu suurendamine kindlustusasutuste juhatustes. Aruandeis on eriti rõhutatud sotsiaalkindlustuse järjest kasvavat ja täienevat rahvusvahelist tegevust rahvusvaheliste lepete ja soovitude kaudu, eriti õnnetus- ja haiguskindlustuse alal, kui ka kiiresti arenevat rahvusvahelist koostööd, mille tulemuseks on kindlustuskandjate tööühingute ja tihedakoelise



F. Plachy

(Das Kleine Blatt).

Väsinud ema.

vastastiku-lepingute võrgu loomine ja laiendamine.

Ent hoolimata sellest, et sotsiaalkindlustus rahvusvahelisel pinnal järjest areneb ja täieneb, on 1930. aastal üksikutes riikides sel alal ometi märgata teatud seisakut. Majanduskriis pole mõjutamata jätnud seadusandlust kui ka sotsiaalkindlustuskandjate seisukohti, on tekitanud ja tagasi surunud uusi üritusi kindlustuse alal, on põhjustanud tähtsate seaduseelnõude vastuvõtmise edasilükkamist. Tööpuuduse ja töötasu kärpimise tulemuseks on kindlustuskandjate sissetulekute vähenemine, kuna väljaminekud samal ajal on kasvanud, nii et selles mõttes tuli kindlustuskandjatel sageli võidelda raskustega.

Kuigi sotsiaalkindlustus oma arengus praegu on takistatud, on üldiselt siiski suudetud kinni pidada seda, mis juba kätte võidetud. Kindlustuskandjad püüavad edaspidigi täita neil lasuvat sotsiaalset ülesannet ja nende seisukord pole praegusel ajal, kus abitarvitus eriti suur, mitte hädaohus.

## SOTSIAALKINDLUSTUSE KORRALDUS ÜSIKUTES MAADES.

Sotsiaalkindlustuse arenemine üksikutes riikides kannab majanduskriisi ja tööpuuduse pitserit.

*Saksamaa.* Saksa sotsiaalkindlustus on praegu seatud tugevale proovile. Miljoniline töötute vägi ei luba töösolevatele kindlustatutele abi suurendamist. Et tööpuuduse vastu kindlustamiseks vajalikke hiigelsumme kokku ajada, peavad teised kindlustusharud leppima vähemate sissetulekutega. Sissetulekute vähenemist on saavutatud osalt seaduste kaudu, osalt on seda tinginud kindlustatute arvu kahanemine ja töötasu vähenemine.

Riikliku kindlustusmääruste teist raamatut, mis käsitab haiguskindlustust, on väljaminekute piiramise otstarbel muudetud ja nimelt riigipresidenti korralduse põhjal 26. juulil 1930. a. ja hiljem veel kord 1. detsembril 1930. a. Et ära hoida kergemate haiguste puhul liig sagedast kassaarsti külastamist, peab uue korralduse järgi kindlustatu arstiabi saamiseks lunastama haigusse deli, tasudes selle eest 50 riigipenni. Igal kindlustatul tuleb seda tasuda ai-

nult üks kord ja hädakordadel, eriti õnnetusjuhtude puhul, on võimalik seda maksu õiendada tagant järgi. Töötud, raskesti vigastatud, raskekujuliselt sõjainvaliidid, tiisikusehaiged ja suguhai- ged on maksust vabastatud. Arstiroh- tude ja kosutusvahendite lunastamisel peab kindlustatu iga retsepti pealt ta- suma 50 riigipenni, aga mitte rohkem kui on tegelikud arstimate kulud. Kui retseptile on märgitud mitu rohtu, siis käib see ühekordse tasu alla.

Kui töövoimetus kestab üle 10-ne päeva, siis pole vaja nende arstimate eest, mis töövoimetuse ajal veel tarvil- likud, maksta teistkordselt.

Muudetud on osaliselt ka arstide ja haigekassade vahekord. On suurenda- tud arsti vastutust kassa suhtes; kassa- del peab võimalus olema avaldada vas- tuseisu ravimis- ja ravimisvahendite hindade tõstmisele. Uute määruste tõttu on paljud kassad võimelised 1930. aasta alguses maksmapandud liikmemakse vähendama umbes 10%. Arvatakse, et keskmine liikmemaks 5—5,5% töötasut lubab kassadel täita kõik ülesanded, kaasa arvatud ka kindlustatu perekon- nale haiguse puhul antav abi.

Peale haiguskindlustuse on seaduse järgi piiratud ka õnnetus- ja invaliid- suskindlustust. Siin on senini riigi kanda olevad kulud ja abisummad vee- retatud kindlustatute enda peale. Nii peavad kindlustatud osa võtma pere- konna-sünnitusabi kuludest, tasuma postikulud õnnetus- ja invaliidisuskind- lustuse sissetulekute pealt ja kandma kulud, mis seotud kindlustusmarkide müügiga.

Hoolimata neist suureneva tööpuu- duse tõttu tehtud kitsendustest, on sot- siaalkindlustusele maksu näol minev töötasu osa tõusnud. Riigipresidenti määruse põhjal haiguskindlustuse alal tehtavad kitsendused said sellega tasa, et tõsteti töötute kindlustusemaksu. 1930. a. teisel poolel oli kõigi sotsiaal- kindlustuste harude üldine maks 17— 18% kinnitatu töötasust, sama aasta esimesel poolel vaid 16%.

Praeguse silmapilgu hädavajalikkud- est nõudmistest ja töötute suurest vi- letsusest on tingitud ka liikmetasu kõr- genemisega kaasaskäiv imelik ümber- paigutus üldises kindlustusetöös: toe- tussummad, mis määratud eluüalpidada-

miseks, sammuvad nüüd väljaminekute esirinnas, nõudes endale suurema osa summadest, kuna haiguste ravimiseks ja haiguste ärahoidmiseks kulutatavad summad peavad jääma hoopis tagaplaanile. Säärane asjaolu on risti vastolus kõigi nende püüetega, mis olid maksvusel peale ilmasõda saksa sotsiaalkindlustuse kõigis harudes.

*Austria.* Austria haigekassad kannatavad eriti raskesti majanduskriisi mõju all. Majanduskriisi tõttu on siin vähenenud kassade sissetulekud, kuna samal ajal on suuresti tõusnud väljaminekud. Tuhanded kindlustatud on tööta ja oma hädas sunnitud abi otsima kassadelt. Ikka sagedamini hilinevad liikmemaksu õiendamised, mille tõttu kitseneb ka kõige eeskujulikumalt juhitud kassade tegevusala. Kassade koondamine ja sisemine ümberkorraldustöö on nüüd lõpule jõudnud. Üle maa tegutseb vaid 100 kassat, kes katavad kõigi tööstus-, kaubandus- ja põllumajandustöölise haiguse- ja sünnitusabi kulud. Koondatud on ka hiljuti veel asutatud kaks suuremat haigekassade juhtliitu, kellest üks ühendas kõik tööstustöölise ja teine kõik põllumajandustöölise haigekassad.

1927. a. pandi maksuma esialgne määrus vanadusabi kohta tööstustöölisele üle 60 a. vanadele ja põllumajandustöölisele üle 65 a. vanadele. See määrus on praegugi jõus. Aga invaliidsus- ja järeljääjate kindlustuse läbiviimiseks pole veel loodud eeldusi.

Seaduseelnõu, mis nõuab tööliste invaliidsuse-, vanaduse- ja järeljääjate kindlustuse peatset ja täielikku maksmapanekut, viidi Austria sotsiaaldemokraatliku partei algatusel rahvahääletusele ja sai 1% miljonit häält poolt. Praegu on eelnõu parlamendis. Muuseas on ka 1930. a. novembrikuu valimiste järele riigijuhtimisele asunud valitsus võtnud oma töökavasse nende kindlustusharude läbiviimise, nõudes aga sel puhul töötutekindlustuse muutmist, mis praeguse suure tööpuuduse ajal endastkimõista nõuab suuri ohvreid, nii tööandjailt, kindlustatult kui ka riigilt. Ent 1930. a. talvel teravnenud kriisi mõjul on need kavatsused hakanud venima.

*Belgia.* Belgias on 1930. a. jooksul parlamendi poolt vastu võetud rida

kindlustusseaduseelnõudest ja sellega on Belgia sotsiaalkindlustus tegelikult tüki maad edasi jõudnud.

18. juunil 1930 muudeti seadus, mis puudutab tööstustes õnnetuse puhul antavat pensiooni. Seadus laiendati ja nüüd kuuluvad kindlustuskaitse alla kõik avalikkude ja eraettevõtete töölised, õpilased ja ametnikud, vaatamata nende töötasu kõrgusele. Erand on tehtud vaid nende tööliste kohta, kes on tööl ettevõtjate juures, kes aastast vähem kui kaks kuud tarvitavad palgalist tööhõudu.

Invaliidsuse-, vanaduse- ja järeljääjatekindlustuse seadusi muudeti õige laiaulatuslikult, nimelt tööliste kohta käivat üldist kindlustusseadust kui ka ametnikke ja mäetöölisi puutuvaid erikindlustusseadusi.

Olulisemate muudatusteta võeti vastu eelmises aruandes käsitatud üldine vanadus- ja järeljääjatekindlustuse kohta käiv seaduseelnõu.

14. juuli 1930 seaduses, mis jõusse astus 1. juulil 1930, on ära jäetud senini kindlustusekohustuse juures maksev palgapiir. Kindlustussummad peavad laekuma normaalsel teel, kusjuures ½ summadest peavad andma kindlustatute ja ettevõtjate liikmemaksud ja ¼ avalikkudest toetusrahadest.

Ametnikkude vanadus- ja järeljääjatekindlustus, mis alguses oli korraldatud 10. märtsi 1925. a. seaduse järgi ja mida osavõtjate vastuseisemise tõttu suudeti teostada vaid osaliselt, on nüüd ümbertöötamisel, kusjuures õige laiaulatuslikult arvestatakse ettetoodud vastuväiteid. 18. juuni 1930. a. seaduse järgi jääb kindlustamine endiselt sundlikuks ja kindlustusmaks arvatakse palgamaksimisel maha, aga seadus on vähendanud kindlustatute töötasut mahaarvatavat protsenti 5 pealt 3-le ja ettevõtjate tasuda jätnud esimeseks 30-ks aastaks 4%. Ametnikkudele on kindlustuskandja suhtes jäetud vaba valik. Kindlustuskandjatena võivad tegutseda pensionikassad, hoiu- ja vanaduse-abiandmiskassad, kutselised ja üldised tööstuskassad ja seaduslikult tunnustatud kindlustusseltsid. Kindlustatutele on õigus jäetud tarbekorral nõuda ühekordset suuremat väljamaksu; nõnda võivad vanaduskindlustatud nõuda korruga kuni ¾ kindlustussumma üld-

väärtusest ja nende lesed  $\frac{5}{10}$ . Kuni uue seaduse maksmahakkamiseni on kindlustuskohustuse kohta jõus 10. juuni 1926. a. seaduse määrused.

Mäetöölise vanaduse- ja järeljäaja-tekindlustuse seaduse muutust iseloomustab kõigepealt uue süsteemi loomine ja selle uue süsteemi kooskõlastamine üldise kindlustuskorraga. 1. aug. 1930. a. seadus parandab muuseas oluliselt ka pensionisumma suurust.

Seega, et tõsteti üldist kindlustusemaksu 5% pealt 7%-le töötasust (ettevõtjate kanda 4% ja kindlustatutel 3%), on võimalik edespäi 55 aastastele kindlustatutele, kes kaevanduste sees töötanud ja 60 aastastele, kes kaevandustes peal töötanud, 30-ne aastase tööteenistuse järele anda ühekordset suuremat pensioni. Perekonnaga tööliste, kes enam oma kutsealal ei tööta, on see pension 4.800 franki. Harilikult on maalil töötanud mäetöölisele antav toetussumma 6.000 franki, kui töölise vanadus ja teenistuskestvus vastab seaduse määrustele. Vanaduse pensioni võib saada ka kindlustatu lesk; lesele makstav pensioni suurus on arvestades kindlustatu vanadust ta surma ajal ja vanaduse vahet mehe-naise vahel mitmesugune, kõigudes 35—50% vahel kindlustatud pensioni suurusest. Kuna varemaste seaduste järgi invaliiduspensionid makseti ainult täielise töövõimetuse korral, on tulevikus igal töölisel, kes mäetöökäsi jäänud kõlbmatuks, õigus nõuda 120 fr. aastas iga teenistusaasta kohta, ehk siis vähemalt 1.800 fr. ühekordset tasu.

Nüüd, kus tööõnnetuste ja mitmesuguste vanadus- ja järeljäajate kindlustussüsteemid on väljaarendatud ja majanduselule vastavalt mugandatud, on loota, et haigus- ja invaliiduskindlustuse seaduseelnõud, milledele juhiti eelmises aruandes tähelepanu, parlamendis esimeses järjekorras tulevad kaalumisele. Belgia valitsus on teatanud rahvusvahelisele tööbüroole, et ta otsekohe kokkuleppe kohaselt ratifitseerib haiguskindlustust ja naiste töötamist enne ja pärast sünnitamist puutuvad seadused, kui need on parlamendi mõlemate kojade poolt vastu võetud.

*Brasiilia.* Brasiilia raudteetöölise kohta käivas erilises sotsiaalkindlustussüsteemis näib möödapääsematuks saa-

vat õige põhjalik ümberkorraldus. See on tingitud väga suurtest kulutustest arstimisele ja arstimitele. Kavatakse kõrgendada liikmemaksu 3%-lt—4% peale töötasust ja teisest küljest viia vanaduspäi 50 aasta pealt 55 a. peale ja pensioni väljateenimise aega pikendada 30 a. pealt 35 aastale. Arstiabi hakatakse andma vaid kindlustatutele, kuna nende perekondadele haiguse ajal antav abi jääb vabatahtlikuks.

Samuti kuuluvad reformeerimisele 1926. a. seaduse põhjal (millise lõplik teostamine esialgu edasi lükatud) asutatud meresõidu-, sisevetesõidu- ja sadamaettevõtete personali haigekassad.

*Bulgaaria.* Bulgaaria sotsiaalkindlustus pole veel suutnud ületada neid raskusi, millised mainitud eelmistes aruannetes. Invaliidisusvanadus- ja nõrgajõuliste kindlustust käsitlev 1924. a. sotsiaalkindlustusseadus on esialgu jõusse astumata. Ent paistab, et leiab üldist pooldamist sotsiaalkindlustusfondi omavalitsusõigus, tema põhikirja puutumatus, sotsiaalkindlustuse üldistele sihtidele vastavalt juhitud investeerimispoliitika kui ka vajalikkus kasutada kõiki olemasolevaid abinõusid rahalise tasakaalu jaluleseadmiseks. Kui 1924. a. seaduse jõusse astumise järele järjekindlalt fondi laekub riigi kanda jääv toetussumma ja plaanikindlalt hakatakse sissenõudma endistel aastatel tasumata jäänud liikmerahasisid, siis suudab fond pikkamisi tasuma hakata ka järjekorras ootavate kindlustatute nõudmisi. Peale selle suudaks ta edaspidi tervishoidlikkude korterite ehitamise toetamise ja ajakohaste arstimisvahendite hankimisega kaasa aidata üldisele rahvatervishoiu tõstmisele.

*Kanaada.* Kanaadas on 1930. a. kohta mainimisväärt see asjaolu, et kahes idaproovintsis on esirinda kerkinud liikumine sundusliku haiguskindlustuse ja maksuvaba pensioni kasuks.

1. Sundusliku haiguskindlustuse nõue näib eriti suuri edusamme teinud olevat Briti-Kolumbias; juba eelmisest aastast tegutsev komisjon on vastavalt kõigi soovidele teinud ettepaneku sisseseada majanduslikult hästi kindlustatud ja teguvõimas sunduslik haiguskindlustus.

Komisjon paneb suurt rõhku sellele, et arstiabi ei antaks mitte ainult kindlustatule, vaid ka tema ülevalpidada-



olevatele isikutele. Sellane arstiabiandmisekord peaks rahvatervishoiu parandamisele sunnitud poliitikale olema aluseks. Muidugi oleks soovitav, kui vastav seadus pandaks maksma kõigi provintside kohta ühiselt, aga see poleks kooskõlas Kanaada põhiseadusega. Sellespärast komisjon soovitab Briti-Kolumbiaal teha asjaga algust ja dominiiooni valitsuselt paluda seks otstarbeks toetust. Seni valitsus on osaliselt toetanud vanaduskindlustust.

Alberta parlament, hoolimata 1930. a. esitatud sundusliku kindlustuse tagasilükkamisest, on siiski valitsusele teinud ülesandeks ses küsimuses astuda läbirääkimistesse teiste provintsidega.

Saskatshevanis, kus rahvas elab laialipaisatuna suurel maaalal, on omavalitsused sisseseadnud avalikud tervishoiupunktid, kus kõigile maksumaksjatele ja nende ülevalpidadaolevatele isikutele antakse tasuta arstiabi. Kanaada arstikond pooldab väga arstliku abiandmise

organiseerimist, ent ta ei pea otstarbekohasteks ametlikke tervishoiupunkte ja soovitab väljapääsuteena vabatahtlikku haiguskindlustust kutselisel alusel.

2. Neubraunschweigi ja Neuschottlandi provintsid on sisseseadnud maksuvabad kindlustused, kus toetust saavad emad umbes samal alusel, nagu viies teises provintsis viimase viieteistkümneme aasta jooksul teostatud süsteemides ettenähtud. Neubrauschweigi provintsi on peale selle maksmapannud ka üldise vanaduskindlustuse, kuna samal ajal Neuschottlandis oldi arvamisel, et säärane kindlustus praegustes majanduslikkudes oludes ja arvestades ebasoodsat rahva vanadusliigitust pole teostatav. Quebec'is, kus vastuoksa teiste Kanaada provintsidega ei anta pensioone isegi abitarvitajatele emadele ega vanadele inimestele, on nüüd valitud komisjon, kes peab kaaluma kogu sotsiaalkindlustuse küsimust.

(Järgneb.)

## Emalapsekasvatajana.

*Dr. Aug. Veltman.*

### II.

Nii siis tuleb kunstlikult toidetavat last sama täpse reeglipärasusega toita, kui rinnalast. Raske ülesanne on ka hoolitsemine laste eest, kes sünnivad enneaegu. Enneaegseteks lasteks nimetatakse kõiki neid lapsi, kes sünnivad enne 9 kuud ja kaaluvad alla 3000 gr. Isegi 1200—1500 gr. kaaluvad lapsed võivad teinekord hea hoolitsemise juures ellu jääda.

Enneaegsete laste kasvatamine nõuab suurt hoolt ja vilumust. Niisugused lapsed ei jõua oma kehasoojust alles hoida. Peale selle on niisugused lapsed väga nõrgad, uimased ja unised. Nad ei jaksa ise imeda ja sellespärast surevad nad sagedasti nälja kätte. Peale selle tekivad neil sagedasti verevalangud kehaosadesse, mis ka sageli surmaga lõpevad. Niisamuti on nad väga tundelikud igasuguste infektsioonide vastu. Juba väike nohu võib neile saatuslikuks saada, neid hauda viia. Et nende elu päästa, siis tuleb neid kaitsta kõige esiteks keha jahtumise eest ja sellespärast tuleb neid asetada vati sisse,

mille ümber on pandud kuuma veega täidetud pudelid. Kuid ärge selle juures aga last ära põletatagu. Kunstli-



*Vanem õde lapsehoidjana. (Das Kleine Blatt.)*

kult tuleb lapse kehasoojust seni tõsta, kuni ta ise oma kehasoojust jõuab alles hoida. Niisuguseid enneaegseid lapsi võib elus hoida ainult emapiimaga. Et nad sageli ise ei jaksa rinda imeda, siis

tuleb sealt piim välja tõmmata ja anda lapsukesele teelusikaga ehk jälle pipetiga tilgutada suhu. Sagedasti ei tee niisugused lapsed neelamiseliigutusi ja piim satub kas hingekõrisesse ehk tuleb lihtsalt tagasi, nii et neid tuleb toita sondega. Süüa tuleb niisugustele lastele anda päevas 10—12 korda ja selleks tuleb neid üles äratada une pealt, sest et nad alatasa magavad. Nad tarvitavad 130—150 kaalorit ühe kilo keharaskuse peale. Kunstliku, s. o. lehmapiima juures, varisevad kõik niisugused lapsed manalasse. Kõik niisugused enneaegsed lapsed tulevad lastekliiniku ehk haigemajadesse viia, ehk jälle kõva igapäevase arstlise kontrolli all kasvatada, sest muidu surevad nad suuremalt jaolt kõik.

Peale toidu, mille juures pikemalt peatusin, kui tähtsama faktori juures, vajab laps veel õrna emahoolt, mis siis selle järele valvab, et ta maimuke saaks üles kasvatatud tervishoidliste nõuete järele.

Lapsukest tuleb esimese eluaasta lõpuni sagedasti vannitada, esimesed kuud, kas igapäev ehk üle päeva, kuna aasta lõpupoole 2—3 korda nädalas. Sama sagedane vannitamine on nõuetav sellepärast, et lapsukene ennast esimesel eluaastal õige tihti märjaks teeb. Vanivee soojus peab olema alguses 35° C, mis vanemas eas võib 2—3° võrra jahedam olla. Peale vanni tuleb lapse keha hästi ära kuivatada ja puuderdada. Puudriks ei tule mitte tärglisepuudrit tarvitada, sest et tärglis kui orgaaniline aine hakkab lagunema ja hautab veel rohkem. Kõige kohasem lapsepuuder on tsink- ja talkpuuder segatult. Suud ei tohi lapsel kunagi seest pesta, kuna lapse suu on ise puhas.

Pesemise juures võib suu limanahk vigastatud saada ja sinna sisse pääsevad siis kergesti igasugused mikroobid. Sel teel tekib ka sagedasti niisugustel lastel suukäsn. Niisamuti ei ole soovitatav lapsele anda luttu, sel teel last rahustada. Lutuga võib lapse suhu kanduda igasugust mustust ja haiguseid. Ka ilma lutu tarvitamata on laps rahulik, kui teda korrapäraselt toidetakse ja puhas hoitakse.

Kui laps märjaks teeb, siis tuleb otsekohe mähkmeid vahetada. Mähkmed

peavad puhtad olema, nii et laps nende sees puhas ja korralik välja näeb. Kui aga lapsi puhas ei hoita, mähkmeid iga märjakstegemise järele ei vahetata ja sagedasti ei vannitata, siis läheb laps hauduma. Lapsetoa temperatuur peab olema 19—20° C vahel. Lapsel peab olema oma voodi, mis ka korralik ja puhas. Lapsetuba tuleb alati tuulutada, et seal oleks värske õhk. Kui ilm soe, siis tuleb lapsi õue viia värske õhu ja päikese kätte. Ka ema ise, kes imetab last, peab päevas sagedasti jalutama käima.

Lapsukest tuleb hoida ainult otsekoheste päikesekiirte eest, suve kuumadel kuudel, mis neid muidu väga nõrgaks teevad. Ka tuleb vanemaid rinnalapsi talvekuudel kord päevas, kui ilm väga külm ei ole, välja viia ja seejuures on neid tarvis hästi soojalt riietada. Värskes õhus ja päikese käes viibimine karastab lapse füüsilist jõudu ja nad kasvavad palju paremini, kui tubades. Kuupalju haigusi saab sel teel ära hoitud. Niisamuti ei tohi rinnalast lasta päeva kaupa seljapeal lamama, vaid teda tuleb iga päev mitu korda ka kõhuli asetada. Kõhuli asenduse juures saab lapse keha seisund muudetud, sest muidu vajub lapse selg ära.

Peale selle kõhuli lamades hakkab lapsuke oma pead üles tõstma, mille juures ka tema kaelalihaksed tugevamaks muutuvad. Lamades hakkab laps katseid tegema ennast käte ja jalgade peale toetada ja hakkab roomama. See kõik valmistab ette tulevasele käimisele.

#### EMADE JA LASTE NÕUANDEKOHAD.

Kuna lapsekasvatamine nõuab igalt emalt ehk tema asetäitjalt suurt hoolt, vilumist ja oskust, siis on selleks sisse seatud linnades, suuremates alevites ja ka maakondades emade ja laste nõuandekohad, kus antakse emadele nende raseduse ajal tasuta arstlist nõu ja kuhu nad alati oma lastega võivad pöörata. Meil töötab praegu Eestis sarnaseid nõuandekohti 30. Nõuandekohad peetakse üleval riikliste, omavalitsuse ehk eraorganisatsioonide summadega, kus aga riik omalt poolt toetusena 50% annab, olgu see siis omavalitsus ehk eraorganisatsiooni punkt. Nõuandekoha juhatajaks on arst, kelle erialaks laste-

haigused. Samuti on nõuandekohas ka veel õed, kes arstile abiks. Iga laps, kes nõuandekohta tuleb, saab registreeritud ja peab siis korralikult iga kuu punktis arstile näitamas käima, kes siis lapse kasvatamiseks ja toitmiseks vastavad juhtnöörid ja õpetused annab. Iga kord kaalutakse laps ära ja mõõdetakse pikkus, et siis näha saada, kas laps küllaldaselt on arenenud vastavalt vanadusele. Haiguse korral annab arst ravimiseks nõu ja kirjutab vastavad rohud. Vaesematele punktis käijatele lastele antakse tasuta rohtusid, toiduaineid, seepi ja ka riideid selles ulatuses, kui nõuandekoha rahaline seisukord lubab. Rasketel juhtudel käib arst ka haigeid lapsi kodus vaatamas. Õe ülesanne ei piirdu ambulantsi tegevusega, vaid õde on kohustatud ka neid lapsi, kes nõuandepunktis registreeritud, kodus vaatamas käima, vähemalt iga kuu kord, kui töö seda lubab. Õde annab nõu ja vastab ema poolt ette pandud küsimustele lapse toitmise ja kasvatamise alal. Teeb propagandat nõuandepunktis käimise kohta ja hoolitseb selle eest, et arsti poolt antud õpetused saaks täidetud ja et emad korralikult punktis omi lapsi näitamas käivad, ja kus siis emasid õpetatakse omi lapsi kasvatama juba sündimisest saadik arsti ja õe valve all. Samuti käib õde vaatamas kõiki neid lapsi, kes alles sündinud ja veel nõuandekohas registreeritud ei ole. Harilikult, kui selleks kokkulepe olemas perekonnaseisusametiga — saadab viimane nõuandekohale iga kuu sündinud laste nimestiku, mille järele õde kõik need lapsed läbi käib ja emadele oma nõuga abiks on. Õde juhib siis kõik sarnased nõuandekohta oma imikutega, kus nad siis registreeritakse ja nad seal iga kuu käima hakkavad. Kui aga sarnast kokkulepet ei ole perekonnaseisusametiga, siis hangib õde ise sealt nimekirja. Iga lapse kohta isiklikult peetakse nõuandekohas teatav leht ehk kaart, kuhu siis igakord, kui laps käib nõuandekohas, arsti poolt vastavad märkmed tehakse: kui palju laps kaalub, kui pikk ja kas vastab vanadusele oma kasvu, raskuse, arenemise ja kehaehituse poolest. Samuti märgib arst lehele kõik need puudused ja haigused, mis ta lapse juures leiab. Nii peetakse siis iga lapse kohta oma erileht, kust siis

alati saab näha, mis haigusi on laps põdenud, kuidas teda on arstitud ja kuidas ta üldse on arenenud, kosunud ja kasvanud. Samuti märgitakse sellele lehele endised haigused ja perekonna-liigete, nagu vanemate, vendade ja õdede haigused. Õe koduskäimine laste juures on väga tähtis just sellepärast, et õde tutvuneb iga lapse koduse eluga, millest ta siis ka nõuandekoha arstile omast visiitidest aru annab ja mis siis ka nõuandekohas iga lapse kohta peetavasse lehte sisse kantakse, nii et ühel ja samal lehel leiduvad arsti ja õe märkmed, mis siis väga selge pildi annab lapse koduse elu, majanduslise seisukorra kohta ja kas täidetakse arsti poolt antud õpetusi ja korraldusi.



Laps.

(Gesundheit).

Harilikult saavad emad nõuandekoha mõistest valesti aru ja lähevad punkti alles siis, kui laps on haige. See on täiesti ekslik, sest punkt on just selleks mõeldud, et seal antakse nõu ja juhatusi, kuidas tuleb last kasvatada ja haiguste eest hoiduda, sest kergem on haiguste eest last kaitsta, kui haigusest lahti saada. Iseäranis tuleb see alla kriipsutada rinnalaste juures, sest viimased on väga nõrgad olevused, siis ka nõuavad emadelt nende kasvatamiseks täpsust, oskust ja reegliparasust. Iga väiksem eksimus näiteks toitmises võib rinnalapse juures tõsisemaid rikeid esile kutsuda, mis siis lapse füüsilise arenemise kiratsema paneb ehk veel tõsisemalt lõpeb. Haigus on juba see tunnus, et lapse organism on muu-

tunud nõrgaks kas olude sunnil, juhusel ehk patustamisel ja ei suuda küllalt kaitsta ennast nende kõikide tegurite ja faktorite eest, mis ümbruses varitsevad ja haigust tekitavad. Nõuandekohtade kasutamise mõiste peaks rohkem ja rohkem levinema rahva keskel, iseäranis vaesemate rahvakihtide juures, kes ei suuda omale arstiabi ja nõu muretseda. Ka tuleb vaesema rahva keskel rohkem haigusi ette, mis tingitud omakord viletsatest sotsiaaloludest ja tööpuudusest, mille järelduks viletsad, poolpimedad, õhuvaesed külmad elukorterid ja keldrikambrid, vilets toitmine, riietus jne.

Nõuandekoha propageerimiseks peaks rohkem ajalehtedes kirjutatama, kirikuõpetajad, kooliõpetajad, vallakirjutajad, meie noorte organisatsioonid, naiskodukaitse, omavalitsused linnas ja maal, igasugused kutseorganisatsioonid

peaksid rohkem seda mõtet liikuma panema linna- ja maarahva keskel ja õhutama kõiki nõuandepunkti minema, nii et punkti tegevus toimuks püsivalt suureneva juurekasvu tähe all. Selleks on olemas rikkalik propaganda-materjal: pildid, tabelid, diagrammid, film jne. Tartus Tervishoiu Muuseumis, mida sealt õige odava hinna eest võib saada. Samuti tuleks sellel alal kõnedega esineda, sest elav sõna võib usaldust ja poolehoidu rohkem, kui propagandakirjandus, mida isegi teinekord läbi ei loeta. Loengutel aga võib kõike seda elavalt kõikidele kuulajatele silme ette maalida piltide, diagrammide ja tabelite abil. Kui kõik sellele tähtsale tööle endid rakendavad, siis võime ka varsti selle vilja näha, sest terved ja prisked lapsed on meie kapital ja raudvara, mille peale ehitame ja rajame oma tuleviku ja lootused.

## Rahvusvaheline tööorganisatsioon ja meremehed.

Aug. Gustavson.

### VASTUVÕETUD KONVENTSIIONID.

Oma 12. a. eluea vältel rahvusvaheline tööbüroo on veidi tegeleenud ka meremeeste küsimusega. Juba esimesel rahvusvahelisel töökongressil Washingtonis 1919. a., kus vastuvõeti 8-tunnilise tööpäeva konventsioon, kõneldi 8-tunnilise tööpäeva maksmapaneku vajadusest meresõitjate seas. Meresõidu erinevaid olusid silmaspidades otsustati siiski meremehed selle üldkonventsiooni alt välja jätta, eeldusel, et järgmine kongress korraldatakse puht meretöö küsimuste arutlemiseks ja vastavate konventsioonide väljatöötamiseks.

Selline eri-kongress ehk n. n. esimene meretöö kongress korraldati 1920. a. Genuas. Selle kongressi päevakorras oli tähtsana punktina 8-tunnilise tööpäeva küsimus meresõitjate seas. Kongressi kodukorra alusel konventsioon loetakse vastuvõetuks ainult siis, kui selle poolt antakse vähemalt ⅔ häältest. Meresõidu 8-tunnilise tööpäeva konventsiooni kava ei saavutanud aga kahjuks nõutud ⅔ enamust (puudus vaid 1 hääl!) ning jäi vastuvõtmata.

Vastuvõeti sellel kongressil siiski kolm meremehi riivavat konventsiooni: meremeeste vanaduse alammäär, tööpuuduse kahjustasu maksamise kohta laeva hukkimisel ja tasuta vahetalituse organiseerimise kohta teenistuse leidmiseks. Kõik need kolm konventsiooni on Eestis ratifitseeritud ning normid vastavate seadustega maksmaks pandud.

Järgmisel, s. o. 1921. a. kongressil, mis peajasjalikult tegeles põllutöölise küsimusega, võeti vastu ka kaks merekongressi: esimene piiritleb kütjate vanaduse alammäär

ning teine käsitleb merelteenivate noorte inimeste arstlikku järevalvet. Ka need konventsioonid on Eestis ratifitseeritud.

Kestvama vaheaja järgi 1926. a. korraldati teine puht-meretöö kongress Genfis. See kongress andis vähe tulemusi — vastuvõeti vaid kaks konventsiooni: meremeeste koju saatmise (repatrieerimine) ja teenistuselepingu kohta. Mõlemad on Eestis ratifitseeritud.

Tähtsam on, et nimetatud kongressil uuesti algatati 8-tunnilise tööpäeva küsimust. Meremeeste esindajate ettepanekul kongress võttis vastu resolutsiooni, milles avaldati soovi, et 1928. a. korraldataks jälle eri-meretöö kongress, mille päevakorral oleks tööaja reguleerimine laeval. Sellele resolutsioonile laevaomanikud vaidlesid kõvasti vastu, kuid see sai siiski tarvilise hääletenamuse.

Tänaseni on meremehi riivavad rahvusvahelisi töökongressioone vastu võetud 7, kõik ülemalloetletud. Eriliselt suure kaaluga need ei ole. Tähtsamad küsimused: tööaja reguleerimine ja meremeeste kindlustamine on mõlemad eeltööde astmes.

### 8-TUNNILISE TÖÖPÄEVA KÜSIMUS.

Nagu ülal märgitud, 1923. a. meretöö-kongress võttis vastu otsuse, milles avaldati soovi, et tööaja reguleerimise küsimus 1928. a. erikongressil uuesti päevakorrale võetaks. Selle otsuse tagajärjel rahvusvaheline tööbüroo asus vastavale eeltööle. Mitmesugustel põhjustel ei suudetud siiski seda erikongressi kokkukutsuda 1928. a., vaid see teostus 1929. a. sügisel. Päevakorral oli p. m. kaks



meremeestele kaaluvat küsimust: tööaja reguleerimine (8-tunniline tööpäev) ja meremeeste kindlustamine. Vahepeal oli töökonverentside kodukorda selles mõttes muudetud, et nüüd on iga küsimus kaks korda konverentsi päevakorral. Esimesel korral püstitatakse rida küsimusi vastavate konventsioonide kohta, mis esitatakse valitsustele vastamiseks. Nende vastuste alusel tööbüroo koostab konventsiooni kava, mis tuleb teisel konverentsil lõplikule läbitöötamisele ja hääletamisele.

Nii oli tööaja reguleerimise küsimus 1929. a. konverentsil esimesel lugemisel. Siin tõusis küsimuse arutlemisel torm: laevaomanikud deklareerisid, et nemad on kategooriliselt tööaja rahvusvahelise normeerimise vastu üldse. Kuna konverentsi enamus nende seisukohtadega ei arvestanud, loobusid laevaomanikkude esindajad *in corpore* konverentsi töist, kuid nähes, et konverentsi kvoorumit see ei lõhkunud, ühinesid hiljem uuesti konverentsiga, truuks jäädes muidugi eitavale seisukohale.

Laevaomanikkude vastuhällest hoolimata konverents otsustas ühel järgmisel konverentsil tööaja reguleerimise küsimus teisele, s. o. lõplikule lugemisele võtta. Kuid tegelikult nii libedasti see siiski ei läinud. Laevaomanikkude rahvusvaheliste organisatsioonide mõjul tööbüroo juhatus otsustas veel enne teist üld-

konverentsi anda küsimus arutlemiseks tehnilisele eelkonverentsile, millest osavõtma kutatakse niisuguste riikide esindajad, kes omavad vähemalt 250.000 brutto-registertonnilise kaubalaevastiku. See eelkonverents astub kokku käesoleval aastal 8. detsembril Genfis. Sellest konverentsist ei saa osavõtta ei Eesti ega ka Läti (kaubalaevastik alla 250.000 br.-reg.-ton.).

Nim. eelkonverentsi korraldamise vastu protesteerisid rahvusvaheline transporttöölise föderatsioon (I.T.F.) ja rahvusvaheline kaubalaeva ohvitseride liit (A. I. O. M.) märkides, et see on vaid elulise küsimuse otsustamise venitamine ning pole kooskõlas tööorganisatsiooni põhimõttega (mitte kõiki liikmeid riike ei kutsuta osa võtma, vaid ainult suuremaid). Protestid jäid tagajärjetuks. Millise tulemusele jõuab see eelkonverents — on raske ennustada, kuid neist vastustest, mida valitsused neile esitatud küsimustele tööbüroole andsid, võib loota, et tööaja rahvusvaheline reguleerimine leiab seal pooldamist. Otsustandev on muidugi valitsuste esindajate seisukoht — kuhu (kas laevaomanikkude või meremeeste poole) nende enamus kaldub, seal on võit. Valitsuste seisukohti tööbüroole antud vastuste alusel tööaja reguleerimise ja meremeeste sotsiaalkindlustuse kohta analüüserime edaspidi.

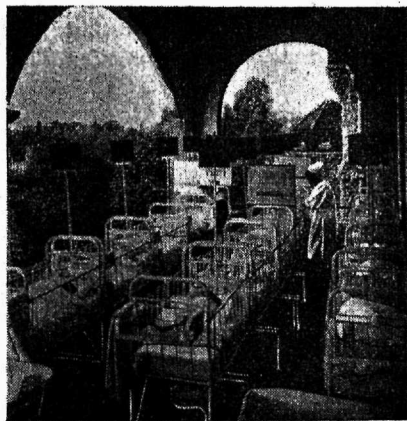
## Tööaja lühendamine ja töötasu.

Kuigi veel niisuguseid ettevõtjaid on, kes praegu valitseva kibeda tööpuuduse ja rohke kauba üleproduktiooni peale vaatamata, siiski heameelega sooviksid töötada 60 töötunnilise arvuga nädalas, siis leitakse jällegi teiselt poolt tungiva vajadusena, et tööaega tuleks üldiselt lühendada selleks, et sellega jällegi võimaldada töötuile töösamist.

Millele töösturid kõige rohkem vastu seisavad, see on *nõudmine, et töötasu jäetaks vähendamata.*

Kui vähem töötatakse, peab ka selle eest vähema töötasu saama ja kui tööaega lühendatakse 48-st tunnist 40-nea töötunni arvule nädalas, siis peab ka senine teenistus 48 tunni asemel 40-nea töötunni arvule vastavalt väheneda. Sarnane töötasu arvestus on isenesest väga lihtne, kuid ta läheb ühest otsustavast punktist mööda ja peab tööliskonnale kui ka tööandjatele selge olema, et sarnane lahendamine ei too paremusi, et üldist kriisi kaotada, vaid parematel juhtudel olukord sarnaseks jääb nagu ta praegu ongi. Oleks ühe töölise töövõime tööpäeva tundide kohta alati üks ja sama, siis ehk oleks ka

tööandjate väited osalt põhjendatud. Kuid ratsionaliseerimine ja temaga ühenduses olevad n. n. „tagaajamised“



Leipzig-Meusdorfi emade- ja imikutekodu rõdu.

on töölise töövõime võrreldes endisega tunduvalt tõstnud ilma, et töölised selle töövõime tõstmise läbi mingit kasu oleksid saanud. Nendel on, ümberpöörduvalt, isegi teatud töövõimele langenud töötasu kõrvalisel teel, mõnikord on

isegi otsekohe palkade alandamise läbi tööpalka kärbitud. Üldiselt võib öelda, ei ole tööline oma töövõime tõstmise peale vaatamata mingeid soodustusi saanud. — Temale on see toonud ainult suuremat töötamist, tööõnnetuste ohude suurendamist ja suurendatud arvul kaupade valmistamist.

Kui järsku töövõime ühe tööliste kohta on tõusnud ratsionaliseerimise mõju all, seda võime tõstusriikides jälgida. Üldiselt tuntud statistik J. Kuczynsky on Saksamaa kohta väga tähelepanuväärilisi arvusi kindlaks teinud, mis väikeste kõikumistega ka teiste riikide kohta maksivad on. Tema andmete järgi, mis käivad Saksamaa kohta, kui võtta aastal 1924, kus Saksamaal algas ratsionaliseerimislaine, töövõime 100, siis tuleb järgmistel aastatel ratsionaliseerimise tagajärjel: 1925. a. — 116, 1926. a. — 125, 1927. a. — 133, 1928. a. — 132, 1929. a. — 140, 1930. a. — 140. See tähendab siis teiste sõnadega, et ühe tööliste töövõime tööpäeva kohta kuue aasta jooksul 1924. a. kuni 1930. a. 40%-ni on tõusnud, ilma, et töölistel selle suurema töövõime eest oleks mingit eritöötasu juurde saanud. Andmed, mis näitavad olukorda üksikutes tööstusettevõtetes, kinnitavad neid asjaolusid päris selgesti. Nii oli üldse valmistus Saksamaa masinatööstustes 1924. aastal kokku 2,9 miljardi R. marga eest, kusjuures 790.000 töölist oli tööl. 1929. aastal oli valmistus 4,9 miljardi R. marka, see oli 69% võrra rohkem, ühelajal langes aga töötavate tööliste hulk 550.000 peale. Kui võrrelda töövõime tõusu ja töötavate tööliste vähendatud arvu, siis selgub, et iga tööline oma töövõime nende väheste aastate kestel peaaegu kahekordseks on tõstnud. Elektrotehnika alal oli produktiooni suurus ümarmarguselt 3,1 miljardi marka, kusjuures tööl oli 390.000 inimest. Aastal 1929 on elektrotehniliste saaduste arv tõusnud 3,4 miljardi marga peale, töötavate tööliste arv langes 10.000, töövõime ühe tööliste kohta on ühe aasta jooksul keskmiselt 13% kõrgem.

Umbes sama nähtusi näeme ka

teistes tööstustes ja maades. Nii olid Skoda tehased viimase aasta jooksul oma töölisi 32.000-st 22.000-ni, see tähendab ligi  $\frac{1}{2}$  vähendanud, kuid läbi-müüki 10% võrra suurendanud.

Nagu juba öeldud, käis ratsionaliseerimisega kaasas töötasu kõrgendamise asemel palgavähendamine. — Põhjendades paremate tehniliste saavutuste ja raske majanduslise kriisi surutisele, on töölistkonna palka kärbitud. Et siis selleläbi kriisini pidi jõudma ja et kriis niisuguste olukordade juures ikka teravamaks kaju võtab, on iseenesest selge, sest et rahva ostuvõime ikka väiksemaks läheb, kuna kaupade valmistamine ja ülejääk ikka suuremaks muutub.

Kui nüüd aga selle seisukoha juurde jääda tahetakse, et tööaega tuleks lühendada ja teda vastavalt valmistatud saaduste hulga kohandada, siis peab ka igalpool selle peale rõhku panema, et tööliste palkade kärpimisi edaspidi ette ei tuleks.

Ei ole ju see mingisugune kingitus, mis seega töölistele valmistatakse, vaid iseenesest mõistetav ühiskonna kohustus, mis siin täidetud peab saama. Töölistkond peab tööaja lühendamisel ja palga määramisel rohkem töövõime eest ka tasu saama. Oleks otse meelest kinnitada, et majandus edaspidise tööliste kurnamise läbi ennast terveks ravida võib. Viletsusest võib ainult uus viletsus tekkida, kuid mitte olukorra parandamine. Sellest peaks kõik kuulsad „majanduse juhid“, kes väga hästi mõistavad endi taskuid täita ja ikka ainult teiste juures kokkuhoitu teha sooviksid ja seda nõuavad, teadlikud olema. Praegusel majanduslikul hädal on ka oma iseloom: ta on kaupade ülerohkusest, kuid mitte kaupade puudusest tekkinud.

Igatahes ei saa majanduslist olukorda edaspidise siseturu ostuvõime allasurumise läbi parandada, vaid just siseturul nõudmise suurendamise teel. Töölistkonnale peaks selge olema, et ainult nende organiseerimisevõime on, mis siin otsustab.

# Töolisühingute ja haigekassade koostöö.

A. Linnomägi.

Koostöö tarvidus nende mitmesuguste ja mitmekülgsete ülesannetega ühisuste vahel, mida nimetame töolisühinguteks ühelt poolt ja haigekassade vahel teiselt poolt on igale vähegi arusaajale inimesele iseenesest mõistetav, kuid kahjuks ei ole meil sarnast koostööd praegu veel tähele panna.

Kui võtta töolisühingutest kõige tuntumad, nimelt kutseühingud, kelle sihiks ning eesmärgiks on oma liikmete majanduslise elujärje parandamine ning võitlus palgatingimuste halvendamise vastu, siis teame, et paarkümmend aastat tagasi, kui puudus veel tööstustöölise haiguskindlustuse seadus, olid pea kõigi kutseühingute põhikirjades, mis tolal ajal tegutsesid, ettenähtud ka arstiabi ning toetus haiguse ja surma puhul, ühe sõnaga — samad ülesanded, mis haiguskindlustuse seadusega on pandud laiemas ulatuses haigekassade peale. Edasi näeme, et veel praegugi on oma peale võtnud neid ülesandeid kutseühingud, kelle liikmete enamus ei kuulu haigekassade alla (rätsepad, kingsepad jne.), seega püüdes täiendada osaliseltki praeguse haiguskindlustuse puudusi.

Haigekassadele majanduslikult väga tähtis on oma liikmete kõrge aineeline ja terviseline tasapind, sest paremates tingimustes elavad ning paremini toidetud kassaosalisel ühes oma perekonnaliikmetega enamikus teevad haigekassale kulusid vähem kui viletsamates tingimustes töötavad ja elavad. Siit on selge, et kutseühingute tagajärjerikas tegevus avaldab ka haigekassade peale majanduslikult tervendavat mõju.

Kui võtta tööliskooperatiive, mis on seadnud omale ülesandeks muretseda oma liikmetele odavama hinnaga vastava headusega elutarbeid, samuti eluasemeühinguid ja muid, siis näeme, et ka nende ühingute ja haigekassade huvid on majanduslikult seotud.

Võttes veel kolmanda liigi töolisühinguid, nimelt töölispordi- ja kultuuriühinguid, kes oma liikmete kehalist kui ka vaimlist tasapinda püüavad tõsta, siis on ka nende tegevus haigekassade poolt tervitatud.

Nii kokkuvõttes — kõik siin loetletud töolisühingute liigid püüavad tõsta oma liikmete majanduslist, kehalist ja vaimlist tasapinda, kuna haigekassade ülesandeks on oma liikmetele, kes osalt ka nende loetletud ühingute liikmeteks, anda paremat arstiabi ja võimaldada toetusraha kõrgemal määral haiguse ja töövõimetuse puhul.

Sellest järeldame, et haigekassade ja töolisühingute huvid ja mured on üksteisega seotud ning nende vahel peaks valitsemata täieline ning tihe koostöö.

Meie haigekassade ehk õigemini 1912. aasta seadusega rajatud haigekassade algupäevil võis seda koostööd tähele panna tolleaegsetes Vene oludes. Nimelt tegutsesid suuremates tööstuse keskkohas juba rida aastaid enne haiguskindlustuse seaduse ilmumist kutseühingud, kelle liikmeteks olid enam-vähem arukamad töölised, kutseühingutel oli juba seks ajaks teatav arv kogenuid tegelasi, kelle poole pöördusid siis ka kohtadel haigekassade rajamisel kassaosaliste pilgud, valides neid voinikkudeks ja volikogus juhatusse. Samuti valiti ka esimeste kinnitusametite ja nõukogu liikmed kutseühingute tegelaste seast.

„Kuid ajajooksul on see tihe kontakt, mis valitses alul kutseühingute ja haigekassade vahel, nõrgenenud ehk hoopis kadunud.

Tuleb veel rõhutada, et just enne ilmasõjaaegsete kutseühingute tegelaste mõjutusel nii mõnigi paremus praeguses haiguskindlustuse seaduses on mõjule pääsenud. Vanemad tegelased mäletavad veel seda kibedat võitlust, mis peeti haiguskindluse seaduse valminemisel ja elluviimisel töölisingkondade poolt asutatud tolleaegsetes ajakirjades: „Voprosõ strahovaniija“ ja „strahovaniije rabotshih“. Ning osa neid nõudmisi, mis tol ajal ei suudetud ellu viia, pandi maksma pärast Kerenskiaegse seadusega.

Meie oludes kahjuks sarnane tarvilik koostöö on iseäranis viimastel aastatel puudunud. Tartus, kus haigekassa juhatuses on alaliselt püsinud mõned kutseühingute aktiivsed tegelased, on side kutseühingutega kaunis tihe olnud, isegi

nende ühisustega, kelle liikmed oma enamuses ei kuulu haiguskindlustuse seaduse alla. On vastastiku üksteist informeeritud ja kaasa aidatud tervishoidlikkude algatuste läbiviimisel. Kuid need on kõik pisiasjad nende võimaluste kõrval, mis avaneks, kui valitseks tihe koostöö kasvavate töölisühingute ja haigekassade vahel, nimetan kasvavate selle tõttu, et praegu veel arvuliselt nõrgad kutseühingud võiks suure mõju omada, kui enamjagu töötajaid ja palgateenijaid, kes on haigekassades kindlustatud, arusaaks ka kutseühingute olemise tähtsusest.

Meie kutseühingute keskkoondis, kui omaks seljataga 40—50-tuhandelise liikmetega kutseühingutepere, oleks töötava kihi elus tähtsaks teguriks, kelle kaudu organiseeritult saaks nii mõndagi töötava klassi kasuks läbi viia, mis praegu killustatult võimatu.

Viimastel aastatel on Haigekassade Liidu tegelaste poolt korduvalt juhitud tähelepanu sarnase mittesoovitava va-

hekorra peale, mis valitseb haigekassade ja töölisühingute vahel, või õigemini Haigekassade Liidu ja Eestimaa Töölisühingute Keskliidu vahel.

Tihedama kontakti loomiseks nende töölisorganisatsioonide liikide vahel võttis käesoleval aastal algatuse oma peale E. Haigekassade Liit, paludes kutse läbi Eestimaa Töölisühingute Keskliitu oma esindaja kaudu IX Haigekassade Liidu kongressist osa võtta.

Kuid nägid haigekassade tegelased kongressil nii külaliste kui ka tervitajate seas hariduse- ja sotsiaalministeeriumi, Punase Risti jne. esindajaid, kuid — kes puudusid, need olid — keskliidu esindajad.

Käesolevad mõtteavaldused on mõeldud kõigi haigekassade ja töölisühingute koostöö algatamiseks. Kuidas seda tegutsemist kooskõlastada, et kõige paremaid tagajärgi saada, seda näitab tulevane loodetav tegutsemine ise, milleks on mõlemapoolne heatahtlikkus tarvilik.

## Eesti haigekassade päevaküsimusi (haigekassa tegelaste nõupidamised) 19. ja 20. septembril 1931.

Karl Lukk.

Möödunud aastate eeskujul korraldas Eestimaa Haigekassade Liit ka käesoleval aastal haigekassade tegelaste nõupidamised 19. ja 20. septembril Tallinnas.

Nõupidamised avas Eestimaa Haigekassade Liidu esimees A. Tammemägi 19. septembril kell 10 hommikul, tervitades kokkutulnuid, keda nõupidamistele kogunud arvult rohkem, kui kunagi varemalt. Olid kohal haigekassade tegelased rohkel arvul, muuseas Narvast, Võrust, Kuresaarest, Hiiumäe-Kärdlast, lähematest kohtadest rääkimata. Nõupidamisest võtsid osa suurem osa tööinspektoritest vanema tööinspektori J. Põllupüüga eesotsas, siis veel sotsiaalkindlustuse direktor J. Sonin ja abidirektor E. Nerep.

Nõupidamiste päevakorras olid järgmised referaadid ja küsimused:

### I. Sotsiaalkindlustuse areng välismail ja Eestis viimasel aastakümnel.

Referent — sotsiaalkindlustuse direktor J. Sonin. Referent kandis ette muuseas järgmist: Varem ajal riik ennast tööandja ja töövõtja vahekorradades ei seganud, ega tuntut tööliskindlustust praegusel kujul. Abi korraldasid haigetele tööliselele tööandjad vabatahtliselt oma äranägemise järele, milleks nendel aga mingit kohustust ei olnud. Osalt korraldasid abiandmist töölised ise oma orga-

nisatsioonide kaudu. Kuid hiljem nähti, et töolist ei või jätta saatuse hooleks ja temale kui nõrgemale poolele tuleb kaitset anda. Hakati maksma panema töölise kaitse- ja kindlustusseadusi. Referent andis pikema ülevaate töölise kindlustuse arenemisekäigust, märkides, et töölise kindlustusseadusi maksma ei pandud häast tahtest tööliskonna vastu, vaid töölisklassi nõudniste tagajärjel ja muudel riiklistel kaalutlustel. Esimeses järjekorras on üldiselt maksma pandud tööõnnetusekindlustus, millele järgnes haigusekindlustus, siis vanadusekindlustus ja kõige viimasel ajal kindlustus tööpuuduse vastu. Referent andis ülevaate kindlustusesüsteemide kohta. Erilist hoogu näitas sotsiaalkindlustuse laiendamine pärast sõja-aastatel kuni 1925. aastani, millal sotsiaalkindlustus laienes suurel viisil peaaegu kõigis maades, võttes kindlustuse alla uusi tööalasi ja laiendades kindlustuse liike. 1925. a. alates ei ole enam sotsiaalkindlustuse laienemisel seda hoogu, mis varemalt, kuna kõige viimasel ajal isegi tagasikiskumist on märgata. Terves ilmas on üldse 250 kindlustusesüsteemi. Üksikuid seadusi sotsiaalkindlustuse ja töökaitse alal on ilmunud üle 1500. Referent annab pika loetelu nende riikide kohta, kus kindlustuseseadused maksma pandud, tuues ühtlasi ülevaate kindlustuse liikide ja kindlustuse viiside kohta, märkides erinevusi erimaades.



## 2. Haigekassa tegelik töö ja tema puudused tööinspektsiooni seisukohalt.

Referent — tööinspektor *O. Vuht*. Referent selgitab lühidalt haigekassa ülesandeid, milles rõhutab, et haigekassal ei ole kokkupuutumist mitte ainult kassaliikmetega, vaid ka rea teiste isikute ja asutustega, nende seas ka tööinspektsiooniga. Kokkupuutumisi haigekassade ja tööinspektsiooni vahel jagab referent korralisteks ja erakorralisteks. Esimeste alla mahutab kinnituskasude nõudmisi, kaebusi tööasutuste valdajate vastu ja aruannete ning protokollide esitamist. Erakorraliste kokkupuutumiste all märgib eriti revideerimisi. Leiab, et tööasutused peavad teadete andmise haigekassale täielikaks. Suured vabrikud ei taha anda haigekassale teatelehte vorm nr. 2. Selles asjas tuleks asja lihtsustada. Esineb kavaga, mille järele tööasutuse poolt antav teateleht vorm nr. 1. peaks enesest kujutama kassaosalise isiklist kaarti. Toob ette rea puudusi, mis avalikuks tulnud revideerimistel haigekassades. Haigekassad ei olevat varemalt kassaliikmetele teatavaks teinud peakoosoleku otsuseid, ega väljaandnud põhikirja. Viimasel ajal olla seda küll tehtud. Ettekandele järgnesid läbirääkimised.

## 3. Haigekassade teenijad, sotsiaalkindlustus ja Eestimaa Haigekassade Liit.

Referent — toimetaja *L. Johanson*. Referent selgitab haigekassa juhatuse ja kassa-teenija vahet. Juhatuse on vastutav haigekassa tegevuse eest, kuid tegelik töö tuleb teha kassateenijal. Kuid juhatuse ei ole haigekassa peremees; on ainult volitatud asjade ajaja. Haigekassa asjaajaja on juhatuse usaldusega ametnik. Haigekassade teenijail tuleb nõuda rohkem kui harilikult kantseleiametnikult. Haigekassa teenija peab olema isik, kellele sotsiaalkindlustuse mõte võõras ei ole. Ta peab töolisliikumises sammuma kaasa; igatahes ei võiks ta suhtuda tööliskonnale vaenulikult. Haigekassades on kassaliikmete omavalitsus, mida teostatakse volinikkude kaudu.

Eestimaa Haigekassade Liidule on etteheiteid tehtud, nagu ei oleks ta midagi ära teha suutnud. Etteheited liidule ei ole põhjendatud. Liidule peavad sisu andma liitu kuuluvad haigekassad. Kui haigekassad pole liidule küllaldast sisu andnud, siis tuleb viga otsida haigekassadest ja nende tegelastest, kuid mitte liidust. Ei tule mitte Liidu peale vaadata nagu mõne „gouvernante“ või „bonne“ peale, kes midagi peab suhu pistma. Kui Liidu tegelased pole oma ülesande kõrgusel, siis on neid igal aastal võimalik ümber valida, mida ka tehtakse. Puudutab veel neid väiklasi põhjuseid, mille pärast mõni haigekassa. Liidust eemale on jäänud. Leiab, et ka kutseühingud ei tunne huvi sotsiaalkindlustuse vastu. Meie peame valvel olema ja tähele panema, mis meie ümber sünnib. Haigekassade vahel peab kontakt olema, siis on sotsiaalkindlustusel edu loota. Seda kontakti teostab haigekassade liit oma konverentside, kongresside ja ajakirja kaudu.

## 4. Uus haiguskindlustusseadus.

Referent — Tartu Üldhaigekassa asjaajaja *K. Lukk*. Referent märgib, mille poo-

lest erineb uus esialgne seadus-eelnõu praegu maksvast seadusest. Eelnõu järele laieneb kindlustatute ring märksa, võttes oma alla ka äriteenijad, majateenijad ja palgata õpilased. On ettenähtud vabatahtlik kindlustuse võimalus. Seaduse eelnõu järele kaotatakse praegused olemasolevad kassad ja asutatakse ringkonna-haigekassad. Seaduse eelnõu järele pandakse haigekassade peale rida uusi kohustusi: haiguseraha norme on tõstetud, perekonnaliikmetele arstiabi andmine ning nende sünnituse- ja matuseraha maksmine on haigekassale sunduslik. Sünnitusraha maksimise tähtaegu pikendatakse. Peakosoleku otsuse põhjal võib haiguseraha maksta kuni 100% palgast kuni ühe aastani. Kuid ka uued tuluallikad näeb seadus ette. Nii võib võtta kindlustusmaksu 6% palgast, kinnituskasude alamäär on iga liikme pealt 12 senti päevas, õnnetusjuhtumise ravikulud kannab ettevõtja, viivitusraha on 2% kuus. Kui tulud kulusid ei kata, võib haigekassa panna 20% arstiabi kuludest abitarvitaja peale. Haigekassa valitsemine sünnib volikogu ja juhatuse kaudu. Volikogu koosneb 100 liikmest. Juhatuse on vähemalt 6-liikmeline ja valitakse 3 aasta peale. Referent leiab, et uus seaduseelnõu on märksa parem kui senine maksev seadus ja on üldjoontes vastuvõetav. Eelnõu kohta on Haigekassade Liidu juhatuse oma üksikasjalised parandused esitanud, mida referent ettekannab. Liidu juhatuse seisukohalt tuleks kõik palgata-teenijad viia haiguskindlustusseaduse alla, põllutöölised ühesarvatud. Ei võiks ka välja jätta suurepalgalisi.

Ettekandele järgnesid elavad läbirääkimised, milles eriti vabriku haigekassade esitajad püüdsid seniste vabriku haigekassade olemasolu õigustada. Toodi ette, et ühiste haigekassade valitsemine olla kallid jne. Läbirääkimistel võttis sõna pikemalt sotsiaalkindlustuse direktor *J. Sonin*, kes näitas, et ainukesed elujõulised kassad on ringkonna haigekassad. Need peavad ühtlasi olema selleks aluseks, mille kaudu uusi kindlustuseliike in- valiidisuse ja tööpuuduse vastu kindlustust, kerge teostada.

Sama päevakorra punkt kujunes kõige elavamaks ja vaielusterikkaks.

## 5. Haigekassa statistika.

Referent — *R. Sõrmus*. Referent puudutab neid ebatäpsusi, mis avalikuks tulnud haigekassade aruannetes nende läbivaatamisel Riigi Statistika Keskbüroos. Ebatäpsuste loetelu puudutab ainult aruannete rahalist osa. Referent leiab, et raha protsendid, kui tulud varandustelt tulevad kanda tegevuskapitali tuluks. Mõnes kassas on debitooride arve summad läbikantud tegevuskapitalist, mida teha ei või. Storno summe ei tuleks kanda tegevuse ja arstiabi kapitali aruandesse. Puudutab rohuarvete pealt saadud hinnaalanduse arvestamise küsimust ja soovib ainult netto-summa kanda raamatutest läbi (sellele ettepanekule vaieldi läbirääkimistel vastu). Viivitusrahad tulevad kanda otsest tagavarakapitali. Valitsemise kulud mõnes aruandes on liig spetsifitseeritud, mida tarvis pole. Peale selle terve rida vähemaid vääratusi.

Läbirääkimistest võtavad elavalt osa raamatupidajad ja asjaajajad, kuna teisi konve-

rentsi liikmeid asi, kui liiga spetsiaalala, ei huvita. Tehti ettepanek, et Liidu juhatus moodustaks komisjoni, kes antud näpunäidete kohaselt juhised väljatöötaks ja need teatavaks teeks haigekassadele.

#### 6. Märkmeid haigekassa asjaajamise ja arvepidamise alalt.

Referent — Tartu üldhaigekassa asjaajaja *K. Lukk*. Referent on käinud Liidu juhatuses ülesandel reas haigekassades, et tutvuneda haigekassade asjaajamise ja arvepidamisega, mille puhul tehtud tähelepanekud on ettekande aluseks, millele lisanduvad kogemused tegelikust tööst. Referent leiab, et haigekassades peaks peetama järgmised raamatud: *Kassaraamat, Memorial, Peaaramat, Kulude jagamise raamat ja Vallusvara raamat* vabrikute haigekassades, mille juures esimese kolme aset võiks täita n.n. *Ameerika Shurnaal*. Nendele raamatutele tuleks ühistes haigekassades juurde veel *Maksulehtede Shurnaal, Kinnituskassade Arveraamat ja Reskontro*. Neid raamatuid ka peetakse, kuid igas kassas omal viisil. Nii puudub mõnes haigekassas peaararvatus tegevuskapitali arve. Mõnes kassas täidab peaararvatus ka reskontro ja kulude jagamise raamatu aset. Ühes kassas on peaararvatus 2 kassaarvet. Kulude dokumendid peaksid olema jooksva numbriga terve aasta kohta. Mõnes kassas algatakse igal kuul dokumentide nummerdamist alates ühest. Puudutab veel rea väiksemaid puhttehnilisi küsimusi. Kuu-aruanete kohta leiab referent, et need ühtlased ei ole ja tihti leidub neist summe, mis ei põhjene raamatutele. Leiab, et kuu-aruanetes leiduvad summad peaks põhjenema arveraamatutele. Edasi leiab, et haigekassad peaksid rohkem kontrolli pidama tööasutuste üle, kuna tuleb väga sagedasti ette juhuseid, kus kõiki töölisi pole haigekassale üles antud. Puudutab veel rea puhttehnilisi küsimusi.

#### 7. Sotsiaalkindlustuse asutiste tegevuse ratsionaliseerimine.

Referent — tööinspektor *A. Veidenbaum*. Referent näitab oma ettekandes väga kujukalt, et mitme ühesuguseid ülesandeid taotleva asutuse olemasolu õigustatud ei ole. Tuleks kaotada haigekassad ja töölise kinnitushisused ja nende asemele asutada „sotsiaalkindlustuse kassad“, milline asutus täidaks mõlema eelnimetatud asutuse ülesandeid. Kuna mõlemal asutusel rida ühesuguseid ülesandeid, mida kumbki üksikult täidab, sellepärast oleks võimalik nende asutuste ühendamise korral samu tagajärgi kätte saada palju vähema kuluga. Jääks abisaajal ära kahe asutuse vahel käimine ja jääksid vaielused ja kohtuprotsessid ära töölise kinnitushisuste ja haigekassade vahel.

#### 8. Praktilisi küsimusi haigus- ja õnnetuskindlustuse alalt.

Referent — vanem tööinspektor *J. Põllupüü*. Referent seadis üles mõned küsimused, mida koosolejal palus lahendada, kuna referent ise toimis lõpliku seletuse andjana. Läbi arutati järgmised küsimused: 1) Kuidas väl-

jaarvestada keskmist päevast teenistust, kas jagada teatava aja vahemiku teenistust ainult tööolnud päevade arvule, või kalendri-tööpäevade arvule. Seadusest nagu võiks oltada, et teenistust tuleb jagada ainult töötatud päevade arvule. Kuna selle arvestamisviisi juures võib töövõimetu saada abiraha mitu korda rohkem kui ta palka sai, sellepärast leiti, et teenistus tuleb jagada kalendri-tööpäevade arvule. 2) Kes on kohustatud tasuma kulud, kui tööandja pole teatelehte töölt vallandamise kohta õigel ajal haigekassale saatnud ja selle tõttu kassaliige üle tähtaja arstiabi tarvitab ning õigustamata kulusid haigekassale tekitab. Leiti, et kulud tuleb tasuda kulude tekitajal, s. o. kassaliikmel. Ka võiks neid kulusid nõuda tööandjalt ja kassaliikmelt solidaarselt. 3) Selgitati küsimus, et kinnitushisusele antavate tööõnnetuse teatelehtede täitmise kulusid ei ole haigekassa kohustatud tasuma. Puudutati veel mõningaid vähemaid küsimusi.

#### 9. Tööinspeksiooni ja haigekassade tegevuse kooskõlastamine töökaitse ja haiguskindlustuse seaduste elluviimisel ja nende täitmise järelevalve teostamisel.

Referent — tööinspektor *P. Volmer*. Referent avaldab soovi, et haigekassade ja tööinspeksiooni vahel valitseks usaldus ja kontakt. Kui tuldakse tööinspeksiooni mõnesuguse ettepanekuga ehk kaebusega, siis olgu küsimuse kohta võimalikult täpsed andmed esitatud, mis kergendaks tööd ja kiirendaks asjaajamist. Toob rea juuseid, kus haigekassal küll andmeid, kuid neid tööinspektorile teatavaks ei tee; niisugune asjaolu viivitab kiiret asjade otsustamist. Edasi leiab, et ei võiks tööõnnetuse tõttu vigasaanule takistusi teha abiraha saamisel sellepärast, et temal puudub punane haigusleht. Kui on mõni vaieldav küsimus, siis peaks algusest peale toodama kõik andmed esile. Olla juhuseid olnud, kus kaebuste puhul haigekassad pole kinnitusalale kõiki andmeid korruga esitanud, jättes omale kõige mõjuvama „pommi“ tagavaraks.

#### 10. Töölisühingute ja haigekassade koostöö.

Referent — Tartu üldhaigekassa juhatuses esimees *A. Linnomägi*. Referandi kokkuvõtte ilmub eripealkirja all.

#### 11. Haigekassade teenijate õiguslik seisukord.

Referent — Eestimaa Haigekassade Liidu esimees *A. Tammemägi*. Referent leiab, et haigekassade teenijad pole millegagi kindlustatud. Nad on samas seisukorras, kui iga teine palgateenija. Ei pea sarnast seisukorda loomulikuks. Haigekassade teenijad, eriti asjaajajad on spetsid ja neid tuleb hinnata ja nende seisukorda kindlustada. Peab tarvilikuks haigekassade teenijate kutseühisuse ellukutsumise, kes oleks kassateenijate huvide eest valvel.

#### 12. Arstiabi korraldus haigekassades.

Referent — Rakvere ühishaigekassa asjaajaja *V. Luksepp*. Arstiabi korraldamise küsimus on laialdane ja suure tähtsusega küsi-

mus, mida ei saa käsitada paari sõnaga. Meie arstiabi korraldus on kolme tüüpi ja nimelt: 1) Vaba arstivaliku põhimõttel, kus arst saab kindla tasu iga visiidi eest (Tartus); 2) samal alusel, kuid arstitasu makstakse paushalsummas (Rakveres ja Narvas); 3) arstiabi andmine ambulatooriumite kaudu (Tallinnas). Missugune viis kõige otstarbekohasem, seda tuleb veel selgitada, milleks tuleks statistilisi andmeid koguda, need läbitöötada ja küsimuse otsustamiseks erikonverents kokku kutsuda. Ka arstide üleproduktsoon mõjub halvasti arstiabi korraldusele. Arstiabi korraldus meie haigekassades jätab veel mõndagi soovida. Arstiabi andmise jälgimist ja ümberkorralduse teostamist takistab haigekassade püüd hoida valitsemise kulusid väikesena. Haigekassade töö tuleb lihtsustada ja mehaniseerida, mille tõttu kassateenijail aega jääks arstiabi tarvitamist jälgida, millega võimalus avaneb arstiabi andmise kulu-

sid sellel arvel saadavate tuludega katta. Referent arvab, et 50% haigekassade poolt arstiabi peale antavatest kuludest on üle-arune ja ebaproduktiivne.

Ettekandele järgnesid läbirääkimised.

Konverentsi töö oli sõbralik ja asjalik. Läbirääkimistel selgitati rida põnevaid päevaküsimusi, mis esile tulnud haigekassade igapäevases töös.

Haigekassade tegelaste konverentsi töö kestis laupäeval hommiku kella 10-st kuni õhtu kella 8-ni, mille juures peeti ühetunniline lõunavaheaeg. Pühapäeval jätkus töö kell 9 hommikul. Konverentsi töö lõppes kell 3 päeval.

Lõpuks tuleb veel märkida, et nõupidamistest võttis osa suurem arv haigekassade tegelasi kui kunagi varemalt. Eeltoodud asjaolust on selge, et sarnaste nõupidamiste korraldamine on tarvilik ja haiguskindlustuse tegelikkudest nõuetest välja kasvanud.

## Töøjaseaduse puhul.

A. Linnomägi.

Maksmahakkanud 8-tunnilise tööpäeva seaduse ümber keerutab osa ajakirjandust tolmu. Neid lugedes kerivad vist nii mõnegi töölise silmi ette need kümnedkonnad aastad, mida praegune töölis põlv on kaasa elanud võitluses 8-tunnilise tööpäeva kättevõitmisel. On selgesti mees, kui olles noortöölisena Riias 1899. a. üldstreigi ajal esimest korda Baltimail laiemas ulatuses 8-tunnilise tööpäeva nõudmine üles kerkis. Sel ajal kestis Riia metallitehastes ja teistes tööstustes töö enamikus 11 tundi, 1-tunnilise lõunavahega ning homm. kell 8 anti  $\frac{1}{4}$  tundi hommikueineks. Huvitav mälestus sellest esimesest suuremaulatuslisest üldstreigist on, et seekord esimest korda toodi meie maale kasakaid rahustamiseks, ning ka tolleaegseid tsensuuriolusid iseloomustab see, et teiste linnade ajalehis ei olnud ühtegi sõna sellest streigist, ehk küll streigi kestvusel tuli vabrikute põletamisi ja verevalamisi ette.

Edasi — töölisklassi võitlused 1905—1906. aastatel, kus mõnes linnas, nagu Baku j. t. suudeti ajutiselt 8-tunniline tööpäev läbi suruda, ehk küll 8-tunnilisest tööpäevast ei jõutud toorkord revolutsioonilaine langusel kinni pidada, sest töölisklass oli ise vähe organiseeritud, võite saavutati ainult revolutsioonilise hoogsusega, kuid selle langusel tuli osa võite kaotada, kuid

siiski üldiselt tööpäev sai lühemaks — 9—10 tunnini, tekstiiltööstuses kestis see siiski veel kuni 11 tundi.

Siis suur vene revolutsioon, kus see kõikide elumiste aastate võitluste pea-



Töoline süüpingil.

Nõukogude Venemaal võideldakse töölt puudumise vastu. Kui puudumine sündis põhjuseta, peetakse süüdlase üle seltsimehelikku kohut. Pildil säärane kohtuistung „Kaulshuki“ vabrikus Moskvast. Süüalune — nais-töölaine.

nõue — 8-tunniline tööpäev tööstuses — maksuma pandi. Kõik klassiteadlikud töölised seadsid 8-tunnilise tööpäeva oma peanõudmiseks sellepärast, et ainult kätte võites 8-tunnilise tööpäeva, võib töölisklass edasi sammuda oma järgmiste eesmärkide poole.

Ning nüüd, kui seadusega on 8-tunniline tööpäev kindlustatud, tulevad siis 8-tunnilise tööpäeva vastased, kelle seas ei puudu isegi üks endine töökaitse kõrgem ametnik, ja avaldavad „oma kaastundmust“ tööliste, kelle palk



uue seaduse tõttu vähenenud. Õnneks on töölistel küllalt kogenuid mälestusi sellest, et just nendes tööstustes, kus valitses seniajani pikk tööpäev ja kus tehti ületunnitööd, olid palgad väiksemad kui neis, kus töötati ainult 8 tundi, ehk küll esimestes töölised tihti kuni 1½ tööpäeva pikkuse tööajaga vähe rohkem suutsid teenida. Näiteid leiab igauks oma ümbruskonnast, ning põhjustas seda see asjaolu, et inimesed läksid niiõelda liimi peale, mõeldes, et ületunnitöödega teenivad rohkem ja ei nõudnud oma hariliku tööpäeva tasu kõrgendust.

Veel teeb muret 8-tunnilise tööpäeva

vastastele, et töölistel vast tuleb töötada lõunavaheajaga, kuigi endiste aastate 8-tunnilise tööpäeva nõudmise juures juba Vene ajal nõuti ka vaheaega tööpäeva kestel söömiseks ja puhkamiseks, mis on tervishoidlikult põhjendatud. Lubatagu see jätta tööliste eneste hooleks: kui mõnes tööasutuses on võimatu töö kestel vaheaega pidada söömiseks ehk kui töölised leiavad, et nende tervisele pole kahjulik vahetpidamata 8 tundi töötada, mis küll väga küsitav on, siis leiavad nad ka võimalusi oma soovide kohaselt tööpäeva korraldada.

## Sünnitusabiraha § nõuab seletamist.

Peatun Tööstuslise Töö Seaduse § 312 juures, milline räägib sünnitajatele abiandmisest ja neist, kes seda toetust on õigustatud saama.

Hiljuti tuli ühes haigekassas juhus, et kassa juhatus oli sunnitud abipaluja palve tagasi lükkama, kuna kassamäärused, mis kooskõlastatud eelpoolnimetatud § 312-ga, seda ei võimaldanud rahuldada. Nimelt ütleb T. T. S. § 312 järgmist: Sünnituse puhul abiraha saada on õigus ainult neil haigekassaliikmetel, kes vähemalt kolm kuud enne sünnituspäeva selle või mõne teise haigekassa liikmeks on olnud.

Selle §-ga kooskõlastatud kassamäärus ütleb: Sünnitusraha saavad ainult need naiskassaosalised, kes vahetpidamata vähemalt 3 kuud kassaliikmed on olnud.

Abipaluja-kassaosaline ei ole aga kolme kuud järgimööda kassaliikmeks olnud, vaid 15. sept. 1930. a. kuni 27. juunini 1931. a., mil ettevõtte seisma jäi ning kõik töölised vorm nr. 3 kassa alt väljaregistreeriti. Uuesti algas ettevõtte tööd 1. sept. 1931. a. ning sünnituseks, milleks abiraha paluti, oli sama kuu 14 päeval. Kassa juhatus asuski seisukohale, et liige ei ole kolme kuud järgimööda kassaosaliseks olnud, vaid ettevõtte seismajäämisest kuni uuesti tegevuse algamiseni on möödunud enam kui üks kuu, ning kassa põhikirja järele kaotas see liige nimetatud ajavahemikul igasugused kassaliikme õigused. Uuesti liikmeks astumisel tuleb võtta siis seda liiget kui uut, täiesti kõrvale jättes tema endist, enne nimetatud kuulist vaheaega liikmeks olemist. Ka haigusabiraha ei ole võimalik nimetatud aja eest maksta, kuna arsti poolt on diagnoosina märgitud — sünnitus, mis on aga lii-

gitatud teistest haigustest, nii et juttu tohiks ainult olla sünnitusabirahast, kuna haiguseabiraha täiesti kõrvale jääb.

Abipaluja ei jäänud aga selle seletusega rahule, vaid pööras tööinspektori poole, kes kui autoriteetne isik sotsiaalkindlustusalal seletas, et sünnitusabiraha on liige kindlasti õigustatud saama, kuna T. T. S. § 312 ei räägi midagi kuulisest ajavahemikust, ning et liige ongi kolm kuud kassaosaliseks olnud, nagu seda näeb ette § 312. Samuti ei olevat kassamäärustes nimetatud, et need on õigustatud sünnitusabiraha saama, kes enne sünnituspäeva vahetpidamata 3 kuud kassaliikmeks on olnud. Seaduse mõistest saame aga siis õieti aru, kui võtta „Novoje zakonõ o strahovanii rabočih, kus lehek. 115 leiame: „čto označennõja posobija vödajutsa“ toljko roženitsam, utčastvujustčim vzosami boljničnuju kassu ne meneje trjeh mesjatsev, predšestvovavših rodam“.

Kas nüüd aga see venekeelne seletuski suudab selgust tuua, sest see võib ka maksev olla ikka kassaliikmeks astumise kuupäevast võttes, ning et sellest ajast kuni sünnitamiseni oleks pidanud liige kolme kuu jooksul vahetpidamata kassale maksuma.

Kõige eelmisele tuleb veel juurde haigla, kus sünnitus aset leidis, ning kas ka haigla arvet on haigekassa kohustatud maksuma. Sellekohta peaksin siiski märkima, et see tasuda tuleks, sest on ju ainult abirahad liigitatud sünnituste ja teiste haiguste puhul, ning kes neid abirahasid on õigustatud saama, kuna haigla kohta sarnast jaotust ei ole, vaid maksetakse haigla arvet, kui arst haige sinna paigutamise tarviliseks tunnistab. Käesoleval juhusel sünnitus oli arsti poolt haiglas tarvi-

**Haigekassade tegelased! Levitage „TÖÖ JA TERVIST“, — sellega aitate kaasa sotsiaalkindlustuse arengule Eestis.**



liseks tunnistatud, nii et see arve tasuda tuleks haigekassal.

Kõigele kirjutisele pilku tagasiheites, tohiks küll ütelda, et käesoleval juhusel sünnitusabiraha sünnitajal alust saada ei oleks, kuna ei ole võimalik, et üks seaduseparagrahv teisele risti vastu räägiks, s. o. et ühes paragrahvis üteldakse, et liige kaotab liikme õigused üks kuu peale töölt lahkumise, kuna teises, mis puudutab otse abiraha saaja õigusi, seda sissevõetud ei ole. Ka ei räägita kusagil

seadustes, et ajavahemikkude järele, mis pikemad kui kuu aega, tema liikmeks astudes ka ennem liikmeks oldud aeg tuleks arvesse võtta.

Käesolevas asjas oleks tarvilik selgust, mida võib anda kinnitusnõukogu. Vahest siis võib loota, et asi on selge ja liikmeskond sarnastes asjes haigekassa juhatusi ei süüdistata „Jonni“-ajamises, kuna seadus mitmeti seletav on. P. P.

## Kinnitusnõukogu otsuseid.

Kinnitusnõukogu üldkoosolek 14. septembril 1931. a. haridus- ja sotsiaalministeeriumi ruumides.

*Juhataja:* haridus- ja sotsiaalministri abi dr. A. Mõttus.

*Liikmed:* töökaitse ja sotsiaalkindlustuse osakonna direktor *Joh. Sonin*, töökaitse ja sotsiaalkindlustuse osakonna abidirektor *E. Nerep*, majandusministeeriumi esindajad: *O. Hinto* ja *E. Vendelin*. Tööandjate esindaja *K. Mawritz*. Tööliste esindajad: *V. Luksepp*, *A. Linnomägi*, *E. Rosenberg*, *L. Johanson* ja *A. Tammemägi*.

Koosolekule ei ole ilmunud kohtu- ja sisening põllutööstusministeeriumi esindajad ning tööandjate esindaja *A. Bürger*.

*Aruandjad:* Töökaitse ja sotsiaalkindlustuse osakonna direktor *J. Sonin* p.p. II ja IV—XIV ja abidirektor *E. Nerep* p.p. I ja IV.

*Protokoll kirjutaja:* Töökaitse ja sotsiaalkindlustuse osakonna sekretär *Th. Dreverk*.

Kinnitusnõukogu üldkoosolekul 28. märtsil 1931. a. Tööstusliku töö seaduse § 257 ulatuse selgitamiseks valitud komisjoni ettepanek.

Tööstusliku töö seaduse § 257 ulatuse selgitamiseks valitud komisjon pidas koosoleku 3. septembril 1931. a. ja küsimust igakülgselt kaalunud, esitab kinnitusnõukogu üldkoosolekule vastuvõtmiseks järgmise seisukoha:

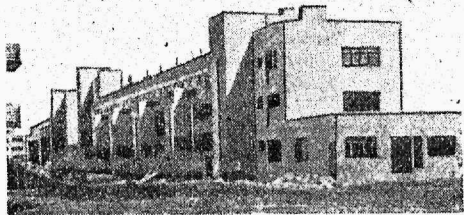
1920. aasta Suur-, kesk- ja väiketööstuse seadusega tühistati ex-vene tööstuse mõiste, mille tõttu tühistus ühtlasi ka T. T. S. § 257 esinevate tööstusliikude vabrikute, tehaste ja käsitöökodade mõisted;

sama Suur-, kesk- ja väiketööstuse seadusega tühistati töökaitseõiguslik vahetegu vabrikutööstuse ja käsitööstuse vahel, mille tõttu ka T. T. S. § 257. esinev sama vahetegu oma mõtte kaotab, ja

ex-vene tööstuse mõiste tuleb asendada eesti seadustes leiduva sellekohase uue mõistega, mille tõttu muutuvad sisutuks ka muud T. T. S. § 257. osad.

*Kõige sellepärast tuleb praegusel ajal T. T. S. § 257. kohaldada 1924. a. Laste, daemaliste ja naiste töö kohta käiva seaduse § 1., tõlgendades tema meresõidumõistet rannasõidu laevandusena.*

Kinnitusnõukogu üldkoosolek otsustas: ühineda komisjoni poolt esitatud seisukohaga.



Tööliste elumajad.  
Uue linna „Nowoje Saporoshje“ tänav — Dnepri tööstuse piirkonnas Venemaal.

Kinnitusnõukogu üldkoosolekul 28. märtsil 1931. a. Tööstusliku töö seaduse § 407 käsitamise aluste selgitamiseks valitud komisjoni ettepanek.

Tööstusliku töö seaduse § 407 käsitamise aluste selgitamiseks valitud komisjon pidas koosoleku 14. septembril 1931. a. ja otsustas üldkoosolekule teatavaks teha, et T. T. S. § 407. käsitamise kohta ei ole vaja erilisi seletusi anda, kuna nimetatud paragrahv küllalt selge on ja Kinnitusnõukogu juba 1928. a. vastava seletuse on annud. Peaks tulevikus vajadus tekkima lähemate seletuste saamiseks, siis võiks küsimus Kinnitusnõukogus uuesti päevakorda võtta.

Kinnitusnõukogu üldkoosolek otsustas: komisjoni seisukoht teadmiseks võtta.

Eesti Tööliste Kinnitusühisuse järelküsimine ehitustööde Töö-õnnetuskindlustamise seaduse alla arvamise asjas.

Eesti Tööliste Kinnitusühisus pööras kirjaga 30. juunist 1931. a. nr. 3464 kinnitus-

nõukogu poole, paludes seletada, kas tuleb 5. jaoskonna tööinspektori korraldus, mis väljendatud tema vahelkirjas 6. juunist 1931. a. nr. 760 ja käsitab ehitustööde Kinnitushisuse alla arvamise küsimust, seaduslikkuse lugeda või mitte.

Tööinspektor omas kirjas kinnitushisusele teatab, et kinnitushisuse alla ei arvata mitte üksikuid ehitustöid, vaid ühe tervikuna kõik ühe ettevõtja ehitustööd.

Selles küsimuses töökaitse ja sotsiaalkindlustuse osakond esitab kinnitushisuse nõukogu üldkoosolekule vastuvõtmiseks järgmise seisukoha:

**Tööõnnetuskindlustuse kohta käivate seaduse eeskirjadele (§ 372 ja järg) alluvad ettevõtted, mitte aga üksikud tööd teatud ettevõtte alal.** Üksikute ehitusmeistrite, arhitektide ja ehituskontorite ettevõtte seisab selles, et teostatakse ehitustöid, kusjuures viimaks nimetatud iseloomu järgi ehitustegevus ei ole koondatud ühele kohale, nagu see on näiteks vabrikutes, töökodades jne., vaid ehitustööd sünnivad harilikult mitmel kohal, jäädes ikkagi ühe ehitusettevõtte osaks.

Sellepärast ei ole ka alust seaduse § 445. ettenähtud korra kohendamiseks iga üksiku ehitustöö kohta, mille teostajaks osutub üks ja sama ehitusettevõtja.

Ei ole mõduandev kinnitushisuse väide, nagu poleks ehitusettevõtjal alaliselt ühtegi töölisi, kuna need palgatakse ainult ehitustööde võtmisel, sest seda võib võtta ka iga muu ettevõtte kohta, näit. ka vabrikul on töölisi ainult siis, kui vabrik töötab.

Selge on ka see, et tööinspektoritel ei tule teha korraldusi üksiku ehitusmeistri kinnitushisuse alla arvamiseks, kui see on tegevuseta. On aga ehitusettevõtja ehitusalal tegevuses, siis inspektor on kohustatud tegema vastava korralduse ainult üks kord, ilma et oleks tarvis korrata seda iga sama ehitusettevõtja poolt tehtava ehitustöö kohta.

Kinnitushisuse nõukogu üldkoosolek otsustas: ühineda töökaitse ja sotsiaalkindlustuse osakonna seisukohaga. Vastu hääletab tööandjate esindaja K. Mauritz, lubades esitada küsimuse kohta eriarvamise.

4. jaoskonna tööinspektori ringkonna kinnitushisuse ameti järelekuulimine haiguskindlustuse määruste laiendamise kohta õpilaste peale.

4. jaoskonna tööinspektori ringkonna kinnitushisuse amet on pööranud kinnitushisuse nõukogu poole seletuse saamiseks, kas Tööstusliku töö seaduse § 260. järgi alistuvad haigekassadele sarnased ettevõtte töötajad, keda nimetatakse õpilasteks ja kes ei saa ettevõttelt palka. Kui palgata töötajad alistuvad haigekassale, siis kui suur on nende isikute pealt haigekassa maks kroonides ravimiskapitali Tööstusliku töö seaduse § 304. järgi.

Selle küsimuse kohta esitab töökaitse ja sotsiaalkindlustuse osakond kinnitushisuse nõukogu

üldkoosolekule vastuvõtmiseks järgmise seisukoha:

**Meistrite, õppinud töölise ja tööstusõpilaste seaduse (RT. nr. 38 — 1931, art. 258) jõusseastamisega ei või olla tööstuslikus ettevõttes teisi töötajaid, keda nimetatakse õpilasteks, peale selle seaduse põhjal õppimiseks võetud isikute.** Sarnased õpilased, kui nad palka ei saa, ei alistu haiguskindlustusseadusele. Kõik muud töötajad aga, kui nad saavad oma töö eest mõnesugust tasu, kas kaudsel või otsekoheisel teel, alistuvad haiguskindlustusele. Kui aga juhtub, et mõni teine isik, kes käitises töötab, ei saa mingit töötasu, mida raske oletada, tuleb tööinspektoril selgitada, mis põhjusel see sünnib. Kui peaks osutama siiski tõeks, et see isik palka ei saa, ei kuulu ta ka Haiguskindlustuse seaduse eeskirjade alla.

Palgata töövõtjate haigekassa liikmeks arvamise ei ole ka praktiliselt läbiviidav, sest kassa jääks ilma kindlustusmaksuta vastava arvestamise aluse puudusel, nagu see järgneb, muuseas, ka kinnitushisuse poolt toodud § 304-st, kus on selgesti väljendatud, et maks võetakse 2% kassaliikmetele maksetavast palga summast.

Kinnitushisuse nõukogu üldkoosolek hülteenamusega otsustas: ühineda töökaitse ja sotsiaalkindlustuse osakonna seisukohaga.

Eestimaa Haigekassade Liidu järeleparimine, kas üks ja sama isik võib olla ühel ja samal ajal liikmeks mitmes haigekassas.

Küsimuse kohta, kas üks ja sama isik võib olla ühel ja samal ajal liikmeks mitmes haigekassas, esitab töökaitse ja sotsiaalkindlustuse osakond kinnitushisuse nõukogu üldkoosolekule vastuvõtmiseks järgmise seisukoha:

Haiguskindlustuse seaduse art. 279. järgi on haigekassa liikmeteks kõik isikud, kes palgalistena selle ettevõtte teenistuses seisavad, mis on arvatud haigekassa juure, kusjuures seadus ei tee mingisuguseid erandeid, väljaarvatud neid, mis art. 20. ette nähtud.

Sellest järgneb, et isikul, kes teenib mitmes tööstusettevõttes, mitte ainult on õigus olla mitme haigekassa liikmeks, vaid ta on kohustatud olema iga kassa liikmeks, mille juure kõik need ettevõtted on arvatud, kus ta on teenistuses.

Sarnastel juhustel iga kassa maksab toetusraha vastavalt selles ettevõttes saadud palgale, missugune on arvatud selle haigekassa alla.

Mis puutub aga arstiabisse, siis see oleneb juba töölisest, kuhu ta pöörab arstiabi saamiseks, ja see on juba haigekassade asi, kuidas nad omavahel jaotavad sellest tekkinud kulud.

Kinnitushisuse nõukogu üldkoosolek hülteenamusega otsustas: ühineda töökaitse ja sotsiaalkindlustuse osakonna seisukohaga.

Need otsused on haridus- ja sotsiaalministri poolt 25. septembril 1931. a. kinnitatud.

# Kinnitusameti otsuseid.

## 2. jsk. tööinspektori ringkonna kinnitusameti koosolekult 11. septembril 1931. a.

Juhataja: rahukohtunik G. Kahu.

Aruandja: tööinspektori abi R. Astrem.

### Paide ühishaigekassa revideerimise aktide läbivaatamine (18. juunist 1931. a.).

Aruandja loeb ette 2 akti, mis koostatud 18. juunil 1931. a. Paide ühishaigekassa ruumes: akt nr. 777 tööinspektor A. Rode poolt ja akt nr. 518 tööinspektori abi R. Astremi poolt. Aktist nr. 777 selgub, et 1926. a. alates ei ole haigekassa juhatus üksikult ettevõtteilt („Saku“ õlleladu, Siruli pagaritööstus, Trankmanni pagaritööstus — kõik Paides) haigekassa maksude sissenõudmisi toimetanud seaduses ettenähtud korras, vaid maksude katteks võtnud vastu kolmandate isikute vekslaid. Ka on vekslite operatsioonid juhatuse protokollides märkimata. See vekslite asi on juurdlemisel Rakvere-Paide Rahukogu prokuröri käes.

Aktist nr. 518 selgub, et tervel real väljamaksu dokumentidel puudub juhatuse märkus väljamaksu kohta. Suurem osa nende dokumentide järgi toimitud väljamaksudest on küll juhatuse protokollidega lubatud, peale kahe. Viimaste hulgas on ka laenu tagasimaks K. Oebius'ele Kr. 250,— suuruses summast. K. Oebius on kassa palgaline asjaajaja.

#### Otsustati:

*Aktid teadmiseks võtta, Haigekassa juhatusele ettekirjutada 1) maksude sissenõudmisel kinnipidada seaduses ettenähtud korrast, 2) väljamaksusid toimetada ainult juhatuse otsuste järgi, 3) peakoosoleku otsuseta laenusid mitte teha.*

## Loksa tehaste haigekassa 8. juuni 1931. a. peakoosoleku otsuste, 1930. a. aruande ja 1931. a. eelarve läbivaatamine.

Aruandja loeb peakoosoleku ära kirja ette ja annab seletusi 1930. a. aruande ja 1931. a. eelarve kohta. 1930. a. on kassa kulutanud perekonnaliikmete arstimise peale Kr. 879,75 s. o. ligi 100% rohkem, kui seadusega lubatud. Aruandest selgub ka üldse, et kassa ei suuda Loksa Tehaste praeguse seisukorra juures, küllaldaselt teguvõimeline olla. Ja kuna ei ole väljavaateid, et tehaste seisukord niipea paraneb, siis on soovitatav aegsasti sammusid astuda kassa liitumiseks mõne teise haigekassaga.

#### Otsustati:

1) Kinnitada 8. juuni 1931. a. otsused 1930. a. aruanne ja 1931. a. eelarve.

2) Haigekassa juhatusele ettekirjutada: aegsasti samme astuda lubamata ülekulutuste ärahoidmiseks.

3) Haigekassa juhatusele ettepanna viivitamatult kaalumisele võtta ühinemise küsimuse mõne teguvõimelise haigekassaga.

## Paide ühishaigekassa 26. juuli 1931. a. peakoosoleku protokollil ära kirja, 1930. a. aruande, 1931. a. eelarve, kassa uue põhikirja ja peakoosoleku kodukorra läbivaatamine.

Paide ühishaigekassa esindaja ilmus ja andis seletusi: juhatuse liige B. Grünberg.

Aruandja loeb ette peakoosoleku protokollil ära kirja ja teatab, et vormilistel põhjustel tuleb pkt. 4 all toimitud revideerimiskomisjoni liikmete asemikkude valimised kinnitamata jätta: koosolek oli teistkordne ja põhikirja § 66 kohaselt võisid sel koosolekul arutusele tulla ainult need asjad, mis esimese pidamata jäänud koosoleku päevakorda üles olid võetud.

#### Otsustati:

*Ühinedes aruandja poolt ettetoodud motiividega, kinnitamata jätta: Pkt. IV ja VII (läbirääkimised) all vastuvõetud otsused, pkt. III 1930. a. aruanne ja pkt. V see osa, mis puudutab haigekassa uut põhikirja kava. Muus osas protokoll kinnitada.*

Samal koosolekul vastuvõetud otsuse peale, millega R. Tartes tagandati Paide hk. juhatusest, on R. Tartes annud kaebuse, missugune aruandja poolt ettelõetakse. Samuti loetakse ette ka Paide ühishaigekassa esimehe Luik'i avaldus-ettepanek R. Tartesi tagandamise kohta. Kinnitusameti pkt. 9 ja 10 kohta tehtud otsuse kohaselt tulevad need koos arutamisele. Aruandja loeb ette Paide jsk. poliitsekmissari kirja 23. juulist 1931. a. nr. 1262<sup>1</sup>, milles teatatakse, et 1918.—1923. a. karistusteadetes nr. 13433 all on järgmine sissekanne: „Tartes, Richard Fromholdi p. sünd. 21. juun. 1902. Rakverest: iseäral. õ. v. THR. 19. märts 924 (akt 369(923) RNS. 142, 169, 170 p. 5 N.S. 13, 58 — 12, 77, 133, 152, 152<sup>1</sup> ja 1655 j. 3 — 1. a. ja 20 p. vangir., 4. k. eelv. Tp. 28. mail 1924“.

Oma otsust R. Tartes'i tagandamise asjas põhjendab peakoosolek sellega, et R. Tartes on kohtu poolt õiguste võtmisega karistatud ja et üldiselt R. Tartes'i tegevus haigekassale kahjulik on. Aruandja arvates tuleks peakoosoleku otsus ses asjas kinnitada ja R. Tartes'i kaebus tagajärjeta jätta — otsus on tehtud küllalt kaaluvatelt põhjendustel.

Läbirääkimiste all tehtud otsus, millega määrati tasunormid juhatuse liikmeile ja sõidu ja päevarahad volinikkudele, tuleks kinnitamata jätta — sarnaste küsimuste otsustamine ei tohiks sündida väljaspool päevakorda, läbirääkimiste all. Pealegi ei näe põhikiri ette sõidu-, päevarahade maksmist volinikele.

1930. a. aruande kohta seletab aruandja järgmist: panga protsendid on tegevuskapitali sissetulekusse võetud, kuna kinnitatud aruande kava näeb ette nende mahutamist tagavarakapitali arvele. Samuti on toimitud ka viivitusrahadega. Selle tagajärjel ei anna tegevuskapitali aruanne õiget pilti, ülevaadet, läinud aasta tegevusest, puudujäägi asemel saadakse ülejääk ja tekib olukord, et tegevuskapital näitab ülejääki kr. 444,86. Kuna tagavarakapitali aruandes kantakse ülejääk vähemates summas (kr. 65,96). Kuigi sarnane ettekirjutatud kavast kõrvalekaldumine ei muuda lõppude lõpuks üksikute arvete seis, siiski võib aga luua haigekassa peakoosolekul eksiarvamisi kassa tõelisest seisukorrast; samuti ka takistada vastavate asutuste tööd haigekassade aruannete kokkuvõtmisel ja võrdlemisel. Neil põhjustel tuleks aruanne tagasi saata paranduste tegemiseks.

1931. a. eelarve on koostatud seaduse nõuete kohaselt — tuleks kinnitada.

Pkt. V all vastuvõetud peakoosoleku kokkord ei sisalda seadusevastaseid nõudeid — tuleb kinnitada.

Peakooosolekul vastuvõetud haigekassa uus põhikiri tuleks, aruandja arvates, kinnitamata jätta, kuna sisaldab vastolusid seadusega.

#### Otsustati:

*R. Tartesi kaebus tagajärjeta jätta. Kokkord kinnitada. Uus põhikirja kava kinnitamata jätta. Haigekassalt nõuda teateid selle kohta, mis alusel on maksetud juhatuse liikmeile tasu, missugustes normides ja kellele on makstud sõidu- ja päevarahusid ja kui suured müüral.*

## Narva ühishaigekassa asjaajamise ülevaade.

*E. H. L. juhatuse liikme K. Lukki ettekandest  
E. Haigekassade Liidu juhatusele.*

E. Haigekassade Liidu juhatuse ülesandel külastasin 28. augustil 1931. a. Narva Ühishaigekassat, et tutvuneda kassa asjaajamisega ja arvepidamisega ning tarbekorral tarvilisi näpunäiteid anda.

Haigekassa arvepidamise korruga ja raamatutega tutvunedes selgus, et arvepidamine on äärmiselt täpne. Kõik raamatud korralkult peetud ja sissekanded tehtud kuni külastamise päevani. Peetakse üldse 11 raamatut.

Aastat 3—4 tagasi külastasin eraviisil sama haigekassat. Selleaegset arvepidamist praegusega võrreldes pean konstateerima, et haigekassa sellel alal suure sammu edasi on jõudnud.

Arveraamatute kohta võiks öelda, et Reskontro oleks tarvilik nii korraldada, et tööasutuse saldo alati oleks välja viidud. Kulude jagamise raamatus on kulud viimase võimaluseni detailiseeritud. Kuid selle juures peetakse osa tegevuskapitali kuludest ühes kulude jagamise raamatus, kuna teine osa (valitsemise kulud) jagatakse teises raamatus. Otstarbekohasem oleks tegevuskapitali summad ühte raamatusse koondada. Siis annaks tegevuskapitali arveraamatu läbikäigud pearaamatu tegevuskapitali summa. Praegu tuleb kahe raamatu summad kokku võtta, et saada pearaamatu tegevuskapitali summa. Haigekassa apteegi arveraamatud peetakse ka haigekassa kantseleis.

Haigekassa alla kuulub 157 töötavat tööasutust. Kassaliikmete arv 28. aug. — 1.926, perekonnaliikmeid — 1.941. Kassaliikmetest elab 672 Narvas.

Viimasest asjaolust on ka tingitud, et haigekassa juhatuse peale ühe liikme, asub väljaspool Narva linna. See asjaolu teeb juhatuse kulud suureks. Nii on juhatuse tasu, sõidu- ja päevarahadena augustikuul välja maksetud kr. 141., — juulikuul isegi kr. 172, selles asjas on Narva Ühine Haigekassa esikohal Vabariigi haigekassade seast.

Haigekassa on halvenenud tööolukorra tõttu puudujäägiga töötanud, mis ulatub poole aasta algul olnud tagavarakapitali summani. Viimase asjaolu tõttu on haigekassa sunnitud kulude vähendamiseks tarvilisi samme astuma, mis põhikirjas ettenähtud.

Eesti Tööliste Kinnitusühisuse kohalik esitaja nõuab haigekassalt, et tööõnnetuse lõputeatelehe tabeli täidaks haigekassa ja võtaks sellele kassaliikmetelt allkirjad haigekassalt saadud summade kohta. Sarnast nõuet Tartus ei ole. Ja ei ole see nõue ka põhjendatud. Haigekassa võtab kassaliikmetelt kviitungi oma abiraha maksmise lehele. Neid võib Kinnitusühisuse esitaja tarbekorral Haigekassas kontrollida. Kahekordse allkirja võtmine ühe summa kohta ei ole otstarbekohane.

Arstiabi andmine kassaliikmetele on haigekassa käes. Arstidega on sõlmitud leping, mille järele vaba arstivalik kassaliikmetele kindlustatud. Tasuks maksetakse paušal sum-

**Iga haigekassa ja kutseühingu liige tellib omale  
„Töö ja Tervise“.**



ma, mille järele visiidi tasu on kõikunud 49 ja 65 senti vahel. Kokkuleppe kohaselt haigekassa juures olevas ambulantsis on minimaalne haigete vastuvõtt, mille tõttu tuleb visiit ambulantsis, kus töötamas öde, ligi üks kroon, mida loomulikuks pidada ei saa, kuna arsti visiit 49—65 senti on.

Haigekassal on oma apteek ja hambaarstimis-kabinett ning nagu juba tähendatud, veel ambulants. Peale selle on haigekassal 2 ambulantsi väljaspool Narva asuvate ettevõtete juures.

Haiguseraha maksetakse  $\frac{1}{2}$  palgast neljandast haigusepäevast alates. Pühapäevade eest haiguseraha ei makseta. Tööst vallandatuile maksetakse haiguseraha  $\frac{1}{2}$  palgast.

Haiguse statistikat peetakse kaartide süsteemi järele, milline suuremas osas haigekassades läbi viidud ja otstarbekohaseks osutunud.

## Narva Kalevivabriku haigekassa asjaajamise ülevaade.

Haigekassade Liidu juhatus ülesandel külastasin 29. aug. Narva Kalevivabriku haigekassat, et ülevaadet saada kassa tegevusest.

Haigekassa asjaajamist ja arvepidamist toimib vabriku ametnik härra Aleksandrov, kes ka ühtlasi haigekassa asjaajaja. Haigekassa asub vabriku kontoriruumes. Haigekassa juhatus tarvis on antud vabriku poolt korralik ja tarvilise varustusega ruum.

Haigekassas peetakse kassaraamatut, shurnaali ja pearaamatut. Kassaraamat oli peetud kuni 26. aug. ühes arvatud. Peale selle päeva kassa operatsioonid ei ole olnud. Shurnaali sissekanded tehakse üks kord kuus kuu lõpul, samuti pearaamatu sissekanded. Sellespärast mõlemad raamatud peetud ainult 1. augustini 1931, mis kuuviisi peetava shurnaali juures loomulik.

Kassaliikmete arv 542 ja perekonnaliikmeid 450. Liikmete arvu muutust ettenäha ei ole. Kassaliikmeteks on ka vabriku päralt oleval maaalal töötavad põllutöölised, karjased ja majateenijad. Vabriku tööliste ja ametn. nimekiri on ka kassaliigete nimekiri. Haigekassal oma liikmete nimekirja ei ole.

Haigekassal on suvekoloonii, mis asub üürikorteris Narva-Jõesuus.

Haigekassal tagavarakapitali 1. augustiks Kr. 7.764,98.

Kuna haigekassa raamatud peetakse vabriku kontoris, ei saa haigekassa teatelehte vorm nr. 2, kuid palgalehed on kontrollimiseks alati saadaval.

Haigekassas väljaminekuid, mis põhjenevad põhikirjal ja peakoosoleku otsustel, juhatus oma protokollides ei protokollid. Väljamaksudokumendid kinnitab juhatus esimees.

Juhatusel on aasta tasu kindlaks määratud.

Protokollidest on näha, et endine kassametnik A. Neelus on eksinud haiguseraha arvestamisel ühe kassaliikme juures kr. 35. Selle summa sissenõudmisega on pööratud kohtuteel kassa ametniku vastu. Kuna protokollist näha ei ole, et ametniku pahatahtlikkus oleks vea põhjustanud, siis oleks tulnud summa sissenõudmisega esineda haiguseraha saaja vastu.

Samuti on protokollist näha, et endine juhatus liige Neelus on haiguse ajal ja võttes haigekassalt abiraha, käinud palgalisel tööl. Asjale on juhatus vääriliselt reageerinud ja sama isiku juhatuses kõrvaldanud.

Kokkuvõttes võib konstateerida, et haigekassa arvepidamine vastab raamatupidamise ja kinnitusnõukogu poolt kindlaksmääratud aruandmisekorra nõuetele, ning asjaajamine on täiesti korras.

Narvas, 28. augustil 1931.

Juhatus esimees saab kr. 60,— aastas, liikmed vähem — 30 kr. aastas.

Haigekassa asjaajaja palka haigekassalt ei saa. Maksetakse väikene tasu ainult aasta aruande koostamise eest.

Arstiabi saavad kassaliikmed, samuti pe-

„Pjätilelka“ perekonnaelus.



„Mis, Jaan?! Vistist pole pjätilelka“ teostamine sugugi nii kerge!  
(Life)

rekonnaliikmed vabriku haigemajas ja ambulantsis.

'Asjaajamine ja arvepidamine jätab mulje, et see on täiesti korras. Põhjalik kassa revideerimine ei olnud minu ülesandeks, sellespärast viibisin haigekassas ainult lühikest aega.

Narvas, 29. aug. 1931. a.

# Kui seadust ei täideta.

Lõuna-Eestis suurema raudteejaama juures asub piimaühingu meierei. Meiereil on mitu koorejaama. Meierei vastutavaks juhatajaks on piimaühingu juhatuse poolt määratud meier X. X. Viimane kujutab enesele ette, et tema on meierei valdaja ja sellepärast haigekassa alla ei kuulu. Et seda arvamist põhjendada, selleks piimaühingu juhatuse protokollib oma protokollis raamatus, et meier X. ei saagi palka. Saab ainult „esituse kulused“ ja „sõidurahasid“. Saab neid kuluseid nii umbes 300 krooni kuus. Kestis viis aastat enne kui tüliküsimus jõudis riigikohtuni, kus leiti, et X. siiski on piimaühingu palgaline meier, kes kuulub haiguskindlustuse alla, selle peale vaatamata, et tema töötab „ilma palgata“ ja elatab ennast vaid „esituse kuludest“ ja „sõidurahadest“.

Nagu tähendatud, on piimaühingul mitu koorejaama, kus igapäev töötab üks kindla-palgaline meier. Haigekassa nõudis koorejaamades töötavate isikute haigekassale sissekirjutamist, kuna koorejaamad on meierei lahutamata osad. Piimaühingu juhatuse sellevastu leidis, et koorejaamad on iseseisvad ettevõtted ja sellepärast tulla neid eraldi haigekassa alla arvata.

Kestis aasta enne kui jõudis asi nii kaugele, et saadi Kinnituskogu seletus sama küsimuse kohta. Kinnituskogu seletuse järele kuuluvad koorejaamad ühes piimaühingu meiereiga haigekassa alla, ilma et neid eraldi tarvis oleks haigekassa alla arvata. Teatati sellest otsusest kõne all olevale piimaühingule.

Kuid ega seegi neid targaks teinud. Teated jäid saamata.

Pöörati tööinspektori poole kaebusega piimaühingu juhatuse vastu koorejaamade kohta teadete andmata jätmise pärast. Kuid selgub, et on nõiaring ja haigekassale teadete andmist ei saa kellelegile kohuseks teha.

Ja ei saa ka kedagi vastutusele võtta teadete andmata jätmise pärast.

Olgu allpool toodud järgmine näide vägilpulga veost piimaühingu ja haigekassa vahel.

Piimaühisuse koorejaama kohta on teated saamata. Pööratakse kaebusega piimaühingu juhatuse vastu.

Politsei selgitab asja koorejaamas koha peal ja konstateerib, et X koorejaam kuulub piimaühisusse alla ja teenijate palga maksab piimaühisus.

Kirjavahetus rändab piimaühisusse, kus koha peal üle kuulatakse „piimaühisuse vastutav juhataja X. X.“, kes X koorejaama asjas miskisugust seletust anda ei taha ega anna. Ja lõpp! „Vastutav juhataja“ võib ennast seletuste andmisest lahti öelda, ilma et temal sellest mingisuguseid sekeldusi oleks. Näib, et seadused liiga nõrgad, kui põikpeadega tegemist. Tugevale pakule oleks tugevat talva tarvis, kuid käesoleval korral ei tohi tugevat paku isegi mitte pinnakesega torgata.

Järgmisena kuulatakse üle koorejaama juhatuse esimees, kes seletab, et töölised ja

ametnikud palkab piimaühingu juhatuse. Ja lähemaid teateid võivat anda piimaühingu juhatuse esimees.

Kirjavahetus rändab edasi piimaühingu juhatuse esimehe juurde, kes seletab, et tema teateid anda ei saa andmete puudusel. Pööragu kirjatoimetaja-raamatupidaja poole.

Jälle edasi! Kirjatoimetaja-raamatupidaja seletab, et teateid on kohustatud andma koorejaamade vastutavad juhatajad, kellele olla ülesandeks tehtud teadete andmine haigekassale. Temasse, kirjatoimetajasse, asi ei puutuvat.

Nüüd rändab kirjavahetus suremata juudina koorejaama meieri juurde, kes koorejaamas koha peal ainuke töötav isik ja ainuke palgaline, kes ise peakski kuuluma haiguskindlustuse alla. Sama isik seletab päris õieti et „mind on ametisse palganud piimaühisuse juhatuse, kes ka minule palga maksab ja piimaühisuse juhatuse kohustatud teenijaid haigekassa alla ülesvõtma. Minule piimaühisuse juhatuse teatanud ei ole, et mina ise pean ennast haigekassasse registreerima“.

Ja nüüd saadab vastav konstaabel kirjavahetuse haigekassale tagasi, pealkirjaga: „Saadan tagasi juurdlusega“.

Mida on siis nüüd juurdlusega selgitatud. Mitte midagi!

Koorejaamas töötab palgaline ja saab palga ning peab kuuluma haigekassa alla. Kuid ei ole isikut ega asutust, kelle kohus oleks tema kohta haigekassale teateid anda. Nagu eeltoodust näha, on käinud kirjavahetus Pontsiuse juurest Pilatuse juurde, kuid tagajärg on ümargune null.

Nii riigiametnikke — politseinikke — mänditada ei tohiks.

Kui sarnaselt põikpealiselt oma kohustusi ei täideta, siis peaks paragrahv leiduma, et härjal võtta sarvist ja teda korrale kutsuda.

Peaks paragrahv leiduma, mida tarvitades sarnaseid põikpäid peaks võima sundida vabariigis maksavaid seadusi austama ja neid täitma. Kui sarnast paragrahvi ei ole, siis tuleks sarnane „põikpeade §“ eraldi teha.

Kõigile sellele olgu veel krooniks juurde lisatud, et sama piimaühingu teise koorejaama kohta teadete andmata jätmise pärast oli süüdistus tõstetud „piimaühingu vastutava juhataja“ vastu. Kohus mõistis õigeks. Ei ole eelnimetatud isik kohustatud teateid andma. Töökaitse ametnik tõstab nüüd süüdistuse piimaühingu juhatuse vastu. Kuid ka piimaühingu juhatuse mõistetakse õigeks, sest teateid olla kohustatud andma „vastutav juhataja“, kellele piimaühingu poolt välja antud täieline volikirj.

Nii siis. On maksev haiguskindlustusseadus. Kuid ei leidu võimu vabariigis, kes suudaks seaduse nõuet maksma panna ja selle vastu tõrkujat karistada.

Midagi on siin mäda. Ja selle vastu tuleb rohi leida. Riiklised asutused ei või ennast mõne põikpea tujude pärast narrida lasta.

## Sotsiaalkindlustusest Eestis.

Uus haiguskindlustusseaduseelnõu, mille kohta ka E. H. Liit on seisukohad avaldanud, on esitatud vabariigi valitsusele.

Tööpuuduse vastu kindlustamise seadus, mille järgi tungiv tarvidus, pole veel vabariigi valitsusesse jõudnud.

## Sotsiaalkindlustusest välismail.

Vanaduse vastu kindlustamine P.-Ameerikas on teostamisel. Üheksas riigis on uued seadused vastuvõtmisel. Osas on vanad juba kindlustatud ja saavad pensiooni.

Haigekassade internatsionaali koosolek oli 3.—6. septembrini Praahas. Päevakorras oli hulk huvitavaid küsimusi.

## Tööpuudus.

Tööpuudus kasvab. Kui aasta algul oli P.-Ameerika Ühendriikses 10 miljonit, siis nüüd juba 12 milj. töötut. Töötasu on vähenenud, üksikutel tööaladel, näiteks põllutöölistel 30%. Tööjõu indeks on langenud võrreldes maikuu käesoleval aastal eelmise aasta omaga 99 pealt 74 peale. Töötud pole kindlustatud. Abi annavad Punane Rist ja heategelised seltsid. On külasid, kus mäetöölised söövad heina ja rohtu, kuna samal ajal köetakse viljajaga aurumasinaid, et viljahinda tõsta.

Inglismaal tõuseb töötute arv juba 3 miljonini. Töötasu on vähendatud umbes 25% võrra — naelsterlingi langedes väheneb töötasu ja töölise ostujõud kohutavalt. Toetust kärbitakse.

Prantsusmaal kasvab kerjuselik olek tööliste keskel. Täiesti ja osaliselt töötuid on umbes 3 milj. Töötasu on vähendatud.

Poolas ei tööta umbes 1500 vabrikut ja tehast. Tööpuudus on poole aasta kestel tõusnud ligi 40% võrra. Töötasu on vähendatud alade järgi 10—40%.

Saksamaal on töötuid umbes 5 milj. Töötasu, sotsiaalkindlustust, invaliidide pensione on kärbitud üldsummas 2.093 miljoni riigimarga suuruses.

Eestis kasvab tööpuudus kiirelt, palgad vähenevad, tööpuuduse vastu võitlemiseks veel sanne astutud pole, ka tööpuuduse vastu kindlustamise seadusele pole veel käikugi antud.

## Haigekassade Liidu teateid.

Kõned sotsiaalkindlustuse üle.

E. H. Liidu korraldusel kõneles L. Johanson sotsiaalkindlustusest ja töökaitsest 30. aug. Ellamaal, 22. sept. Kreenholmis ja 25. sept. Võrus.

Liidul on kavatsus korraldada sotsiaalpoliitilisi kursusi.

Tutvumine haigekassadega.

Et haigekassade asjaajamisest ülevaadet saada, mis tarvilik selle ühlustamiseks, käis

juhatuse liige K. Lukk Narvas, Kohtlas ja Rakveres. Ta aruanded avaldame käesolevas ja järgmistes numbrites.

Haigekassa tegelase käsiraamat,

on E. H. Liidu ülesandel praegu koostamisel. Selle kallal töötavad K. Lukk ja V. Luksepp.

Kiire materjali rohkuse pärast jääb käesolevast numbrist välja rida pikemaid kirjutisi.

Tartu metallitöölise ühingu otsus koostöö kohta.

Liidule on tulnud kiri:

Tartu Metallitöölise Ühisus kiidab täiel määral heaks Haigekassade Liidu IX kongressi poolt vastu võetud resolutsiooni referaadi puhul „Sotsiaalkindlustus ja kutseühingud“.

Esimees: A. Linnomägi.  
Sekretär: M. Toom.

Haigekassade koondamine päevakorral.

Tööstuslise tõuseaduse § 273. järele asutatakse iseseisvad haigekassad nende ettevõtete juure, kus 500 ja enam töolist, kuna teistel juhtudel väiksemad ettevõtted ühendatakse ja nende jaoks asutatakse ühised haigekassad. Viljandi-Pärnu kinnitusameti ringkonnas on sarnasel teel asutatud 6 haigekassat: Viljandi, Põltsamaa, Rõika, Pärnu, Abja-Mõisaküla ja Vändra haigekassa. Viimane neist ühines 1. jaanuaril s. a. Pärnuga. Tegutses jäid veel iseseisvalt 5 kassat. Käesoleval ajal on kinnitusametis tõusnud küsimus, ühendada väiksemad kassad suuremate külge, sest nendes ei ole liikmete arv mitte üle 200 ja pealegi on asjaajamine väiksemates kassades sageli puudulik. Ühendamiseks kuuluskid Põltsamaa ja Rõika haigekassa Viljandisse ja Abja-Mõisaküla haigek. Pärnusse. Kinnitusamet otsekohest otsust ühendamise suhtes ei teinud, vaid tegi soovivalduse, et väiksemad kassad vabatahtlikult ise suurematega ühineksid. Ühinemise küsimuse algatus pandi Viljandi ja Pärnu haigekassade peale. Viljandi haigekassa tähendatud küsimuse elluviimiseks pööras Rõika ja Põltsamaa haigekassade poole küsimusega, kas nemad nõus on Viljandi kassaga ühinema ja missugused oleks nende soovid ühinemise korral.

Rõika haigekassa juhatus teatas, et ühinemine on soovitav, kuid tuleks enne töökava väljatöötada, millega ka juba algatud on.

Põltsamaa haigekassa juhatus teatas, et peakoosolek ühinemist ei poolda.

## Mitmesugust.

Sotsiaalkindlustuse arvel elumaju.

Venemaal kulutatakse, nagu „Voprosõ Strahovanija“ kirjutab, 1931. a. elumajade ehitamisele 1.100 milj. rubla (Eesti rahas üle 200 miljardi sendi). Tööstuses elumajade ehitamiseks 1928—29. a. kulus 163 milj. rubla, 1929—30. a. — 341 milj. rbl., 1931. a. on nähtud selleks 482 milj. rbl.

Elumajade ehitamiskooperatiivide eelarve on 1931. a. 300 milj. rbl., ehitades elumaju 2.800.000 ruutmeetrile.

Ühekolmandiku ehituskrediitidest annab sotsiaalkindlustuse eelarve — 351 milj. rbl. Selle rahaga ehitatakse korterid 422.000 töö- lisele, misjuures normiks on nähtud inimese kohta 8 ruutmeetri pinda.

Ehitatakse peamiselt standartmaju — 2—3 kuuga. Kivimaja ruutmeeter maksab umbes 200 rbl., standartmaja rm. — 80 rbl.

Sõetööstusraionis on 1931. a. ettenähtud 3.350.000 ruutmeetri elumajapinda. Tahe- takse mahutada sinna 700.000 töölist perekon- dadega. Neist ehitatakse: Donbassis 250.000 töölisperekonnale, Kusbassis 100.000, Moskva- aluses basseinis 30.000, Uraalsöel 50.000, Ka- ragandas 10.000 perekonnale.

Saunasid ja pesukööke ehitatakse töölis- tele 28 milj. rubla eest. (1 rbl. on 192 E. senti).

## Surma lõikus.

Viljandi ühises haigekassas „Abi“:

**Erna Theodori t. Ambos**, 21 a. vana, valla- line, töötas a.-s. „Viljandi Linavabrikus“, suri 16. sept. 1931. a. kopsutiisikusse.

Valga üldhaigekassas:

**Susi, Mihail**, 24 a. vana, vallaline, töötas Valga veo-sõiduabinõude tehases puutöölisena. Suri 9. II. 31. a. pussi löögi tagajärjel saadud haava kätte.

**Strasdin, Peeter**, 74 a. vana, abielus, leina- ma jäi naine, teenis a.-s. Valga Õlletehases öövahina, suri 4. III 31. a. kopsupõletikku.

**Jankovitseh, Juhan**, 59 a. vana, abielus, lei- nama jäi naine, töötas kingsepana H. Gros- thali saapatööstuses, suri 8. VII 31. a. mao paisete kätte.

**Mägi, Hans**, 66 a. vana, abielus, leinama jäi naine ja tütar, töötas M. Grossi lauavab- rikus masinistina, 20. VII 31. a. lõpetas oma elu enesetapmise teel poomise läbi.

## Küsimused ja vastused.

Kas meistrite, õppinud tööliste ja tööstus- õpilaste seadus on juba maksev? Kas tuleb registreerida ka neil, kes varem õppinud töö- lise kutse omandanud.

Seadus hakkas maksma 1. juulist 1931. a. On moodustamisel tööoskuse ametid ja kutse- oskuse nõukogu. Nende kohus on rahvale tea- tavaks teha nõudmisi, mis seadus sisaldab.

Õppinud töölistel tuleb endid registreerida tööoskuseametis ka siis, kui nad kutsetunnis- tuse omandanud enne uut seadust.

Õppinud töölisteks loetakse § 8 järgi neid vastaval tööalal, kes registreeritud tööoskus- ametis ja kes:

1) õiendanud õppinud töölise kutseeksami käesolevas seaduses ettenähtud korras;

2) lõpetanud tööstuskooli (tööstuslikkude koolide seadus, RT. I — 1926);

3) omandanud õppinud töölise (selli) kutse Vene riigis enne 15./28. novembrit 1917;

4) omandanud õppinud töölise tunnistuse, mille on andnud enne 1. jaan. 1930 mõni töös- turite või meistrite organisatsioon või tööstuse või tööstusettevõtte valdaja.

## Toimetusele saadetud kirjandus

Prof. Dr. A. Liius, Isiklik terviseraamat. Eesti Tervishoiu Muuseumi väljaanne nr. 72. Tartu 1931. 104 lk. Hind 75 senti.

„Isiklik tervishoiuraamat“ on tarvilik igale inimesele. Ta olgu tema saatjaks sünnist kuni surmani. Täiskasvanud isikud kirjuta- vad ise tähtsamad momendid oma elust, eriti oma tervise kohta, siia raamatusse. Iga lapse sünni korral muretsevad vanemad selle ter- viseraamatu ja kannavad kõik siin näidatud andmed sisse kuni lapse täisealiseks saami- seni. Pärast peab noor inimene ise oma ter- viseraamatut.“

„Töö ja Tervise“ toimetus ja talitus asub Tallinnas, Lai tä- nav 38, krt. 4. Telefon 428-35.

E. Haigekassade Liidu juhatus ja kantselei asuvad nüüd Tallinnas, Lai tänav 38, krt. 4 (4 kord). Telefon 428-35.

## Lugupeetud haigekassa- tegelane!

Teil on kohustusi ka „Töö ja Tervise“ vastu. Need on:

1) Peate „Töö ja Tervist“ toetama kaas- tööga.

2) Peate „Töö ja Tervise“ üksiknumbreid levitama.

3) Peate „Töö ja Tervisele“ tellimisi mu- retsema.

Kas olete neid kohustusi ka täitnud?

On veel saada igale haigekassa- liikmele tarvilik broshüür:

L. JOHANSON

# Sotsiaalkindlustus

Hind 10 senti.

S a a d a: E. Haigekassade Liidust, Tallinn, Lai tänav 38, krt. 4.

Tegev toimetaja L. Johanson, kaastoimetaja Aug. Gustavson.

Vastutav toimetaja: L. Johanson.

Väljaandja: Eestimaa Haigekassade Liit.

Kirjastuse o.-ü. „Täht“ trükk, Tallinnas, V. Pärnu mnt. nr. 31.