

Töö ja Tervis

Sotsiaalpoliitiline kuukiri

Eesti Haigekassade Liidu ja Sotsiaalse Arengu Eesti Ühingu häälekandja

Nr. 12

Detsember 1933 a.

IX aastakäik

Tellimise hind postiga:
aastas . . . 100 senti
6 kuu peale. 55 "
1 " " . 10 "
Välismaale aastas 150 s.

Ilmub kord kuus.
Talitusjatoim.: Tallinn, Lai tän. 38, k.4
Telefon 448-35.
Tellimisi võtavad vastu kõik haigekassad ja postiasutised.
Üksiknumber 10 senti.

Kuulutuste hinnad:
1 lhk. kr. 20.—
1/2 " " 10.—
1/4—6.— ja 1/8 lhk. „ 3.—
Teksti ees — 50% kallim

Kümnenda aasta lävel.

L. Johanson.

Sotsiaalkindlustuse iga Eestis ulatub üle 20 aasta. Selle aja kestel on sotsiaalkindlustuse seaduseandlus nagu surnud punktil ohnud. Asutavast kogust alates on rahvaesinduses arutusel ohnud umbes pooltosinat kordi

haiguskindlustus-seadus

ta ulatuse laiendamise mõttes. Ta pole enamust leidnud, vaid eelnõude arutamine on kas katkestatud või eelnõu tagasi lükatud. Laiad palgatoöliste hulgad on Eestis veel haigusegi vastu kindlustamata. Ei ole eluõigust saanud ka hariduse- ja sotsiaalministeeriumi poolt väljatöötatud **õnnetuste ja kutsehaiguste vastu kindlustamise seadus**,

mille järgi tungiv vajadus. Sest on hädatarvilik õnnetuskindlustuse reform selles mõttes, et see kindlustus haaraks kõiki töö- ja teenistusalasid ning päästaks ka haigekassad sellest koormast, mida veeretab neile see asjaolu, et puudub kutsehaiguste vastu kindlusta-

mine ning haigekassad on sunnitud ravima ja toetama kroonilisi haigeid, kuigi see haiguskindlustuse süsteemi ei kuulu.



Kaulbach.

Lillepärg.

Vääramata vastuiseismist on leidnud ka

põllutöölise ja kalurite õnnetuste vastu kindlustamise seadus,

mille vähenõudliku, kuid väga tarviliku eelnõu on koostanud juba aastaid tagasi hariduse- ja sotsiaalministeerium. Endiselt on põllutöölistel õigus tööõnnetuse puhul kahjutasu nõuda 7. peatüki raskepäraste ja tihti väheste tagajärgedega paragrahvide alusel, mis sageli koormav põllumehele, kuid ei anna ka tagatist õnnetule selleks, et ta oma pensioni tõesti ka kätte

saab. Kalurid on aga täiesti kindlustamata õnnetuste vastu, mis neid sageli tabavad.

Riigikogus oli arutusel ka nende ridade kirjutaja poolt esitatud

haiguse, vanaduse, õnnetuse ja töö- võimetuse vastu ning leskede ja vaestelaste kindlustamise seadus,

millega taheti luua Eestis üldist kindlustussüsteemi — ühises kindlustuskassas. Ka see eelnõu ei leidnud vastu võtmist, samuti kui püsib veel ministriumi laekas

tööpuuduse vastu kindlustamise seadus,

mille eelnõusid olemas mitmes variandis.

Siia juurde lisame veel rea vähemalatuslisi eelnõusid sotsiaalkindlustuse alalt, aga ka

töökaitse alalt

sääraseid, nagu *kaubandusliste ja äriettevõtete* jne. tööliste ja teenijate, *majateenijate töökaitse seadus, siis lasterikaste perekondade toetamise ning vaestelaste kaitse seaduse*, mis kõik veel ainult eelnõudes, siia või sinna komisjoni maetud. Tuletame meelde ka, et just Eesti

nõrk ja vähearvuline tööinspeksioon on üheks põhjuseks, miks maksvaidki sotsiaalkindlustuse ja töökaitse seadusi ei austata, vaid alatasa rikutakse.

Muidugi ei saa meie märkimata jätta, et visa võitluse viljana võiks loetleda ka

mõnikümmend seadust ja määrust, mis maksuma pandud.

Näiteks Kollektiivlepingute seadus, Meistrite, õppinud tööliste ja tööstusõpilaste seadus, Tööstusliikude käitiste tööaja seadus, Tööstusettevõtete nädala puhkepäevade seadus, Naiste, alaealiste ja laste tööseadus, Pagaritööstuses öötöö keelu seadus, Seadus tinavalge tarvitamise kohta maalritööstuses, Tööstusliikude käitiste töölistkonna asutuste seadus, Trahvirahade ärakaotamine, tasumata palga pealt viivitusraha maksmine, töökaitse seaduste rikkumise eest administratiiv karistamise seadus, Põllutööliste tööaja ja palgaolude korraldamise seadus, väga tähtis Hoolekande seadus, siis terve rida vähemalatuslisi pensioni, arstiabikorralduse ning töökaitse seadusi ja määrusi.

Kui võrrelda Eesti sotsiaalseadus-

andlust Lääne-Euroopa omaga, siis näeme, et just

sotsiaalkindlustuse poolest oleme maha jäänud.

Ühtlasi on saanud igapäevaseks nähteks maksvate seaduste rikkumine, neist mööda hiilimine, veel enam aga demagoogiline kihutustöö sotsiaalkindlustuse, töökaitse ja hoolekande vastu üldse, millele viimasel ajal liitub ka kihutustöö rahvahariduse, eriti üldise, sundusliku ja tasuta 6-aastase algkooli vastu.

Miks on see nii? Kahtlemata

ei ole Eesti seltskond veel küllaldaselt ettevalmistatud sotsiaalkindlustusele, avalik arvamine käsitab neid küsimusi liig vähe, isegi töölistklassi juhtivamad tegelased ei ilmuta tarvilikku arusaamist sotsiaalkindlustuse ja töökaitse küsimuste vastu.

Kes peab siis neid küsimusi populariseerima?

Eestkätt tööliste eneste organisatsioonid, ühingud ja liidud oma tegelastega, kes tööliste nimel tegutsevad. Samuti ka töölistrakonnad ja nende tegelased. Aga just ka need orgaanid, mis juba sotsiaalkindlustuse teostamiseks Eestis loodud. Siin ei saa muidugi mingit kaastööd oodata õnnetuste vastu kindlustamise ühisustelt, mis on töösturite käes, kus valdav sotsiaalkindlustuse ja töökaitse arengu vaenuline meeoleu. Seda suuremad

kohustused langevad haigekassadele, kus on seni säilinud kassaosaliste omavalitsus. Oma ülesannetest on ka osa haigekassasid aru saanud ning selleks liitunud, kuid ainult osa.

Teine osa on veel vaid kõrvaltvaataja, siinhulgas ka Tallinna ühiskassa oma seni nii rahutute juhatusetega, kelle varimate tegelaste keskel oleme võinud näha tumedamaid ja arusaamatuid esindajaid, kes ei ole suhtunud heatahtlikult sotsiaalkindlustusesse, küll aga tegutsenud vaenlastena.

Osa haigekassasid on aga kõvasti ja täie innuga oma ülesannetele andunud. Nende tegevuse viljana võib ka „Töö ja Tervis“, ainukene sotsiaalpoliitiline kuukiri Eestis, Haigekassade Liidu ja Sotsiaalse Arengu Ühingu ühine hääle-

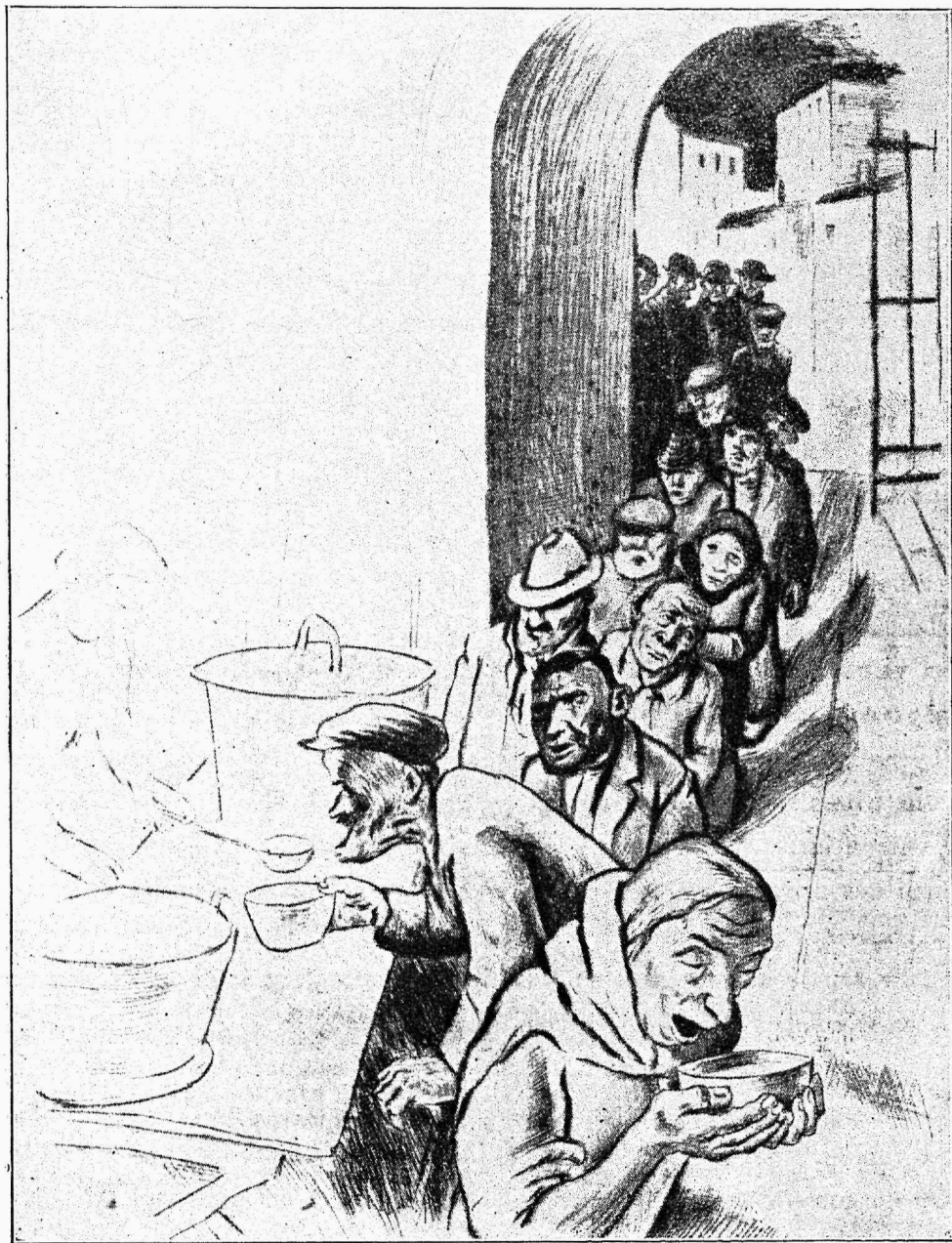
kandja lõpetada käesoleva numbriga oma üheksandat ilmumisaastat, et

uue ja püsiva jõuga alustada kümnendat aastakäiku.

Suur söödis tööväli on ees. Hulk ülesandeid nõuavad selgitamist, populariseerimist ja elluviimist. Sotsiaalkindlustus peab ka Eestis arenema igakül-

seks, tervikuks, süsteemiks. Töökaitse ühes tööliste elu ja tervise hoidmise määrustega peab leidma teostamist ja täitmist. Töölisemade ja laste kaitse nõuab esirinda nihutamist.

Paljud sotsiaalpoliitilised küsimused nõuavad käsitamist ja sotsiaalpoliitilised vahendid tarvitusele võtmist,



G. Rabinovitsch.

Töötule jagatakse toitu.

et Eesti töölise ja teenija elu muutuks tervemaks.

Siin näeb oma laialist töövälja, oma suuri ja õilsaid ülesandeid Eesti Haigekassade Liit ühes oma häälekandja — „Töö ja Tervisega“.

Missugused tuuled ka vahetevahel ei puhuks, veeretagu raskusi esile rahulolematusest ja inimrumalusest tekkinud ajavaim,

siiski peab Eestis sotsiaalkindlustus arenema,

täiendades neid vahendeid, mis ajakohane tööõigus töölise elu ja tervise kaitseks nõuab.

Võib kindel olla, et kümnes aasta toob jõudude kasvu Eesti haigekassade liidu ümber, toob ka uusi jõude sotsiaalkindlustuse, töökaitse, üldse sotsiaalpoliitiliste küsimuste populariseerimisele, et läbi suruda neid arusaamatuse ja mõistmatuse tõkkeid, mis valmistab arengule hulkade teadvusetus.

Siin on suur tööväli „Töö ja Tervisel“.

Olgu ta tööl kümnendal aastal, raskel, võib olla senistest raskemal aastal — häid tulemusi!

Selleks kõigile, kes oma tööjõuga kaasa aitavad:

tahet, püsivust ja tööjõudu!

Tehnika areng ja toodang.

Tehnoloogiline tööstus.

Aug. Gustavson.

Viimasel ajal on välismaa sotsiaal- ja majanduspoliitilises erikirjanduses hakatud erilise tähelepanuga jälgima tehnika arengu mõju toodangule ning tööpuudusele. On loodud koguni uus, varem tundmatu, mõiste — „tehnoloogiline töötus“ (tööpuudus).

Selle nähte uurimisele on rakendatud pea igas arenenud riigis vastavad eriteadlased, kelle töö tulemused on rohkem kui tähelepanuväärsed. Tehnika tõrjub inimese välja valmistusprotsessist ning kaasaladelt isegi seal, kus see harilikult silma ei paista.

Tehnika on arenenud erakorraliste sammudega, teravneva võistluse tagajärjel, just peale maailma sõda. Töö „ratsionaliseerimine“, millest viimase aastakümne jooksul igal pool kõnelatakse, ettevõtete „teaduslik juhtimine“ (*scientific management*) jne. on suunatud inimjõu vähendamisele ning selle asendamisele, kus vaja, mehaanilise jõuga.

Ettevõtete kontsentreerimine, tööratsionaliseerimise teaduslikkude uurimusbüroode asutamine suuremate ettevõtete ning nende koondiste juure (Ameerika Ühendriikides, näiteks kulutati n.n. tööstuslik-uurimuste peale 1925. a. ca 200 milj. dollarit), toodangu standartiseerimine, valmistusvahen-

dite ja meetodide uuendamine jne. andis mõne aastaga lõpptulemusena miljonid töötuid, kes tehastest, kaevandustest, büroodest jne. tänavale visati.

Teaduse ja tehnika edu ei kasutatud ega ei kasutata praegugi ühiskonna kui terviku huvides. Selle n.n. tehnoloogilise töötuse kohta on kogutud viimasel ajal rohkesti andmeid pea igal maal, eriti aga sellele tähelepanu pöördud Ameerika Ühendriikides.

Nii konstateerib Columbia ülikool, et USA viimaste aastate tehnika edu on selline, et kui kõiki tehnilisi võimalusi tööle rakendada, siis 1929. aastale vastava toodangu tootmiseks läheks praegu vaja vaid 55% nimetatud aasta inimtööjõust. U.S.A. tööameti eriteadlased väidavad, et praeguse moodsa tehnilise varustusega võivad 420.000 kaevurit tuua maapõuest sama palju süsa välja kui 750.000 kaevurit 1929. a. Nahatööstuses võivad 80.000 töölise valmistada praegu sama palju saapaid kui 200.000 — aastal 1929.

Austraalias — Melbourneis ühes kraede vabrikus 1911. a. üks naistöoline märkis 300 tosinat kraed nädalas, nüüd sama tööline märgib vastavate masinate abil 4.400 tosinat nädalas! Ühe inimese tööviljakus on suurenenud 20 aasta kestel 15-kordseks.

Pudelitööstuses, samas linnas, maailma sõja algul 6 õppinud töölist valmistasiid päevas 10 grossi õllepudeleid, nüüd valmistab samas vabrikus 1 tööline masinate abil 50 grossi päevas. Tõus 30-kordne. Samas linnas ühes seebivabrikus on iga töölise kohta toodang tõusnud viimase 10 a. kestel 45%. Selliste näidete rida võiks pikendada pea lõpmatuseni, sest uusi andmeid avaldatakse ning avastatakse iga päevaga. Muidugi on need tüübilisemad näited, kuid ka keskmised andmed tõestavad, et inimtööjõu vajadus tehnikas edu arvel igal pool kiiresti väheneb.

Nii nähtub rahvusvahelise tööbüroo andmetest, et kui märkida iga töölise osale langevat 1923. a. toodangut 100-ga, siis 1929. a. toodang oli:

Austraalias	121	ehk tõus	21%
Kanadas	116,7	„ „	16,7%
Rootsis	125,5	„ „	25,5%
Uus-Merimaal	115	„ „	15%

U.S.A. oli keskmise toodangu tõus iga töölise kohta 1919. a. — 1927. aastani: kaevandustes 41% ja tehastes 43%. Üksikutel tööaladel on tõus märksa suurem. Nii: rauaahjudes — 140%, terasetööstuses — 52%, õlipuhastuses — 88%, semenditööstuses — 52%, automobiilitööstuses — 97%, kummitööstuses — 163% jne.

Saksamaal oli keskmise toodangu tõus iga töölise kohta 1925. a. — 1929. aastani:

söetööstuses	— 32%,
soolatööstuses	— 38,5%,
semenditööst.	— 31%,
rauatööstuses	— 51%.

Vähem on kasvanud toodang tehnilise arengu läbi Inglismaal, sest siin on olnud see areng ise aeglasem kui mitmel teisel maal. Siin on 1924. a. — 1929. aastani keskmine toodangu tõus töölise kohta 11%, kaevandustes 24%. Üksikutel aladel on tõus siiski märksa suurem, näiteks rauatööstusel — 25,7% (1924.—1930. a.), autotööstuses ligi 100% jne. Kuid tehniline edu pole mõjutanud inimtööjõu kasustamise võimalusi ainult üksi tööstuses ja kaevanduses, vaid ka põllunduses, merenduses, ehitustegevuses ja isegi vaimse töö alal (büroodes, kontorites) on see suu-

rem kui meie pealiskaudsel vaatlemisel märkame.

U.S.A. tööameti eriteadlased väidavad, et nimetatud riigis praegu 3,5 milj. põllutöölist võivad teha sama hulga tööd kui 8 milj. 1929. a. Selleks polegi muud vaja kui ratsionaliseerida ja teh-niseerida põllutöö terves U.S.A. nii nagu see on juba teostatud Illinoisi osariigis.

Ja üks märka meie seda isegi Eestis, et põllutöö vajab praegu palju vähem inimtööjõudu kui kümnekond aastat tagasi, uute tehniliste põllutööriistade levimise tõttu. See küsimus vajab meil veel andmete kogumist ja uurimist, kuid igatahes on selge, et meie tagur-liste ringkondade hüüdsõna — töötud maale, ei ole teostatav, lihtsalt sellel põhjusel, et maa ei suuda praegu sealsetelegi töötutele tööd anda. Kui üksikutel kiiretöö ajajärkudel, nagu viljakoristamine jne., ka ehk tuntakse vajadust mõnikord tööjõu järgi, siis on ometigi igale taipavale inimesele selge, et sellisest juhuslikust tööst, mis võib kesta vaid päevi, või paremal juhul mõningaid nädalaid, ei piisa töölise ja tema perekonna elatamiseks terveks aastaks.

Laevanduses on tehnilise arengu mõju inimtööjõu vajaduse vähenemisele eriti silmatorkav. Purjekad, mis tarvitasid palju merimehi, on mujal kadunud ning meil kiiresti kadumas. Iga uus moodne turbiinaurik või mootor-laev tarvitab vähem tööjõudu kui eelmine — vanem laev. 1921.—1931. aastani inglise tonnaaž, näiteks, tõusis 26%, kuid meeskonna arv vaid 12%. Teisiti — tehnika arengu tõttu on sama tonnaaži inimtööjõu mahutus vähenenud tervelt 13%. See vähenemine on teistes riikides, kus esineb modernim kaubalaevastik, nagu Taani, Norra, Hollandi ja Saksa, veelgi suurem.

Kümme 300 tonnilt purjekat, näiteks, vajasisid ca 80 inimest, üks 3000 tonniline moodne aurik aga kõigest 20—25 isikut. Peale selle on sellise auriku töö- ehk veovõime vähemalt 3 korda suurem kui 10. purjekal kuigi kogumaht on mõlemil võrdne — 3000 tonni.

Masin vähendab ka oskuse vajadust. Nii on pea igal alal masina käsitlemine lihtne, šablooniline (on ka üksikuid

erandeid), kuna sama töö käsitsi valmistamine nõuab erilist vilumust — oskust. Nii väheneb veel eriti vajadus õppinud tööliste järgi.

Nüüd ehk öeldakse — et ega see kõik Eestit ei riiva, sest siin aetakse kõrgete tollimüüride varjus läbi isaisaaegsete vahenditega. Nii see siiski ei ole. Kuigi pole meie ametasutused seda küsimust põhjalikumalt selgitanud ega sellele väärilist tähelepanu pööranud, on teada, et mitmelgi alal on ka meil tehnilise arengu tõttu inimjõu vajadus tugevasti vähenenud. Mainime vaid trükitööstust, mis viimastel aastatel on jõudsasti tehniseerinud, siis turbatööstus, laevandus jne. Eks vabanenud vast hiljutigi Tallinna telefoni võrgus mitmed kümned tööliselised telefoni automatiseerimise tagajärjel. Oleks vaja vaid pisut andmeid koguda, siis nähtuks, et meilgi masin surub välja inimese. Kui veel arvestada ka demograafilisi põhjusi (sündivuse vähenemist ning rahva keskmise vanuse tõusu, tootmise suhetes passiivsele elemendi vähenemist ning aktiivsele elemendi suhtelist kas-

vu), siis on selge, et on asjatu unistus, kui arvatakse, et majanduskriisi möödumisel jätkub tööd jälle kõigile. Seni kui masinat ei rakendata ühiskonna kui terviku teenistusse, on tööpuudus paratamatu ka majanduskriisi möödudeski (kui ei lühendata oluliselt tööaega ja tööd otsivate tööliste arvu).

Tööpuuduse vähendamiseks on seega absoluutselt paratamatu *tööaja lühendamine* *palkade alandamiseta* ning *vanduskindlustuse maksma panemine*, mis viib tööturult ära hulga vanu töölisi, kes on küllalt ühiskonna kasuks töötanud ning täiesti õigustatud puhkepalgale. Sellega vabaneb töö noorematele, kes seda muidu asjatult otsivad.

Muidugi ei ole need ainsad vahendid praeguse tööpuuduse kõrvaldamiseks, kuid need aitavad selle teravust märksa pehmemdada.

Siit on selge, miks on välismaa organiseeritud töölistkonna tähtsaim ning kategooriliseim päevanõue praegu — 40-tunniline töönelal ja mitmekülgne sotsiaalkindlustus, kus see veel puudub või on osaline.

Haiguste vastu kindlustamise seadus kohtute ja kindlustusasutuste uuema praksise järgi.)*

O. Vahtra, abitööinspektor.

Nüüd ehk puudutaksime mõne sõnaga *haigekassa kinnituskasude sundkorras sissenõudmise küsimust*. Administratiiv sissenõudmise seadus tõi seni mõningaid muudatusi endise vastuvaidlemata korras sissenõudmisele ja Riigikohus 11./20. sept./okt. 1931. a. seletas, et nagu riigimaksude sissenõudmine ei aegu, nii ei aegu ka haigekassa kinnituskasude sissenõudmine. Kinnituskasude I osak. on sellele lisaks veel 4. juunil 1932. a. seletanud, et administratiiv-korras sissenõudmisele kuuluvad mitte üksinda need summad, mis § 280 ettenähtud teadaannetes teatatud ja maksmata jäetud, vaid ka need summad, mis selguvad tööinspeksiooni ametnike kontrollimise tagajärjel.

Et kinnituskasude sissenõudmine

sünnib tööinspeksiooni kaudu, siis on loomulik, et viimane on huvitatud maksude korralikust laekumisest. Sellejuures tekkivad väga tihti seisukorrad, et maksud ei laeku väga mitmesugustel põhjustel. Peamine põhjus on võlgniku kehv majanduslik seisukord, mis ei luba tähtajaks maksu tasuda ja nüüd võetakse abiks sundnõude kord — oksjon. Alati ei anna ka oksjon soovitud tulemusi, kui ka teistkordsele oksjonile ei ilmu ostjaid ja siis pakutakse haigekassale üleskirjutatud varandust hinnatud väärtusega. Kogemused näitavad, et hindamine on alati liig kõrge ja vara võtmisel ei saa haigekassa sellest kuigi palju. Administratiiv-sissenõudmise seadusel on aga see hea omadus, et tema teistkordsel oksjonil lubab pakuda ka alla hinnatud hinnast ja ka vähem kui pool hinnatud hinnast, vastandina Tsiviilkohtupidamise seadusele,

*) V. algus nr. 10 ja 11, 1933.

mis ette näeb, et teistkordsel oksjonil võib pakkuda ka alla hindamise hinna, kuid mitte alla poole.

Kui haigekassa on informeeritud teistkordse aja suhtes, võib saata oma ostjat, kes varanduse, kui teised ostjad puuduvad, pakutava hinnaga võib omandada, seega vabanedes võtta varandust hinnatud hinnaga.

Maksuraskustes olevate ettevõtete suhtes, kellel olemas veel kinnisvarad, mida ei saa müügile määrata administratiiv-sissenõudmise seaduse alusel, tuleks toimida müügikeelu sissekandmisega kinnistusjaoskonnas nende kinnisvarade peale. Kuigi see viis on maksu kättesaamiseks väga pikaldane, on ta siiski soovitatav.

On olnud juhuseid, kus sarnasel viisil kuue aasta pärast on haigekassa kätte saanud päris lootusetud maksud.

Et maksmata kinnitusmaksude summa ei ulatuks üle 1500 krooni ettevõtte kohta, siis on surveabinõuks siin valdaja maksujõuetuks tunnistamise võimalus, sest isikut, kelle võlg on 1500 krooni, võib juba kohtu ette kutsuda maksuvahendite ettenäitamiseks, kui ta mittemaksmist on põhjendanud varanduse puudusega. Ja ega ärilisel alal tegutsev isik ennast ikka nii kergesti ei lase maksujõuetuks tunnistada, mis pärast kindel on, et seal, kus maksuvõlg ületab 1500 krooni, seda saab sel teel vähendada 1500 kroonini ja edaspidi maksude tasumisele sundida, et võlg ei kasvaks üle 1500 krooni.

Seda abinõu on tegelikult kasutatud ja eeltähendatud tagajärjed saavutatud. Kuidas Riigikohus haigekassa maksude sundnõude asjale vaatab, selgub otsusest 14. okt. 1932. a. Elva p.-ü. kaebuse puhul. Nimelt leiab Rk., et ekslik on kaebaja arvamus, et maks tuleb välja arvata ainult nende summade alusel, mis teadaannetes haigekassale tähendatud. Samuti on ekslik arvamus, et ainult teadaannetes näidatud summade alusel arvatud haigekassa maksu võib sisse nõuda vastuvaidlemata sissenõudmise korras, sest seaduses ei ole ette nähtud, et sarnaseid summe tuleb mõnes teises korras sisse nõuda. Maksu sissenõudmine haigekassa poolt ei ole sõltuv asjaolust, kas ebaõigete andmete andja on nende ebaõigete andmete and-

mise eest karistatud või mitte ja sellepärast ei ole tähtis, kas keegi ebaõigete andmete andmise eest kohtulikult on karistatud või mitte.

Haiguskindlustusseaduse täitmise järelvalve küsimust puudutades, tuleks esmajoones märkida haigekassa juhatuse liikmete vastutamisküsimust. Niihästi kinnitusnõukogu kui ka kohtud on seisukohale asunud, et haigekassa juhatusega volinikkude peakoosolek ei saa mängida peremeest, vaid kinnitusamet on igati nende organite ülervalve. Siin võiks näitena tuua kas või sedagi asjaolu, et seni, kuni kinnitusamet ei olnud seisukohta võtnud haigekassa juhatuse poolt haigekassa teenijatele määratud tööpäeva pikkuse küsimuses, võis juhatuse talitada oma äranägemise järgi; ajast aga, mil kinnitusamet juhatuse tegevuse selles asjas mitteõigeks luges, ei maksnud enam juhatuse poolt määratud lühike tööpäev, vaid üldtunnustatud tööpäeva pikkus.

Juhatusel liikmed ei ole õigustatud mingisugust muud tasu saama, kui seda, mis peakoosolek neile määranud või mida kassa põhikirja ette näeb. Kuigi juhatuse liikmed tegid mõnesuguseid lisatöösid, mis nende kohustus ei olnud ja selle eest tasu said, kuulub see tasu juhatusele sissenõudmisele solidaarselt, sest kinnitusamet järelvalve korras ei kinnitanud seesugust tasusaamist.

Tihti tekitab arusaamatust asjaolu, et haigekassa juhatuse iga otsuse peale, mis isikut ei rahulda, tulevat kaevata volinikkude peakoosolekule ja alles siis võivat asja kinnitusametis arutada. Alati ja igal juhul ei ole see mitte nii. Kui rahuldamata isik esineb kaebusega tööinspektori juures haigekassa juhatuse otsuse puhul ja kui tööinspektor leiab, et juhatuse otsus ei ole seadusepärane, esitab kaebuse järelvalve korras vahetult kinnitusametile. *Kinnitusametil on § 365 järgi õigus valvata haigekassade juhatuste ja peakoosolekute tegevuse üle ja kui avalikukõrge tulevad seaduse või põhikirja rikkumised, abinõusid tarvitusele võtta seadusliku korra maksmapanemiseks, sellepärast on kinnitusamet õigustatud kontrollima haigekassa tegevust näiteks ka abiraha*

ja sünnitusabi maksmise asjas ja kui leiab, et selle juures on rikutud seadust ja maksmapandud korda, võib tühistada juhatus otsuseid selles asjas ja nõuda, et seaduslik kord maksmata pandaks. (Rk. admin. os. 14./25. X 32 nr. 953.)

Lõpetades olgu veel nimetatud haigekassa peakoosoleku ja juhatuse õigustest haigekassa ametnikkude palkamisel ja lahtilaskmisel ning juhatuse vastutusest kinnituskokogu üldkogu 3. dets. 1932. a. seletuse kohaselt.

Sellest seletusest selgub, et haigekassa juhatuste otsuste peale teenijate palkamise ning vallandamise asjus võib kaevata peakoosolekule, kes neis asjus tehtud juhatuse otsuseid võib muuta ja otsusi teha teenija vallandamiseks. Kuna juhatus on täidesaatev organ, siis peab ta talitama peakoosoleku otsuste kohaselt. Kui juhatus ehk mõned tema liikmed ei pea võimalikuks täita peakoosoleku soovi, siis neil ka ametist

lahkuda tuleb. Peakoosoleku otsuse kohaselt palgatud või ametisse jäetud kassateenija kõigi tema tegude eest juhatuse liikmed ei vastuta, sest nii juhatuse liikmed kui ka ametnikud vastutavad oma tegude eest kõige pealt ikka ise. Juhatus liige vastutab teenija tegude eest siis, kui tema kui juhatuse liige ei täitnud oma ülesannet kassateenija tegevuse järevalve alal, mille tõttu juhatuse liikme tegevusetuse tõttu võimaldus kuritarvituse või muu seaduse rikkumine.

*

Ülaltoodud referaadis on puudutatud ainult neid uusi seisukohti, mis trükitult ei ole avaldatud, kuna juba trükkis ilmunuid ainult niipalju referaadiga on seotud, kui see seoses teemiga oli hädavaalik. Sellest tingituna ei ole puudutatud kõiki küsimusi, mida teemi kohaselt oleks pidanud puudutama.

Tööpuuduse vastu kindlustamine Belgias.

14. ja 15. juulil 1933. a. astusid Belgias jõusse uued korraldused tööpuuduse vastu kindlustamise alal. Nimetatud korralduse põhjal saavad töötud toetust kuni 60 päeva eest aastas ja 30 päeva eest $\frac{1}{2}$ aastas. Töötud, kes soovivad, et neid kindlustuse asutustes tööpuuduse vastu kindlustataks, on kohustatud esitama tõendusi, et nad on ametnikkudena või töolistena vähemalt ühe aasta kestvusel tööstuses ehk kaubanduses tööl olnud. 15 kuni 18 aastaseid noori võib tööpuuduse vastu kindlustada järgmistel eeldustel: kui nad on tööl tööstuses või kaubanduses ametnikkudena või töolistena ehk kui nad on töötä ja neil on tõendus selleks, et nad on vähemalt kuue kuu jooksul tööl olnud. Viimasel juhul on neil õigus kohe toetusraha saada. Samuti on nad õigustatud toetusraha saama, ka siis, kui nad on võtnud osa riigi poolt heakskiidetud elukutse väljaarendamise kursustest või on tegevuses õpilastena vastava lepingu alusel. Viimati nimetatud kahte gruppi kuuluvatel noortel ei ole õigus toetusraha saada, kui nad vähe-

malt 2 aastat ei ole osa võtnud elukutse õppimisest vastavatel kursustel, ei ole tegevuses õpilastena ja pole kahe kuu kestvusel seisnud tööbörsidel töötute nimestikus.

Liikmemaksu suurus ja toetusrahad. Tööministrile on ülesandeks tehtud määrata kindlaks iga elukutse jaoks liikmemaksu suurus, kusjuures tal on võimalus liikmemaksusid võrreldes endise seadusega tõsta kahekordseks. Palgad, mille järele liikmemaksusid välja arvestatakse, peavad vastama sama elukutsesse kuuluva tööloleva töölise normaalpalgale. Palga suuruse kindlakstegemisel ei tule arvesse ainult töötasu ja palk, vaid ka perekonnaabi-rahad. Toetusrahad ei tohi ületada kriisifondist saadavat toetust, mida töötul on võimalus saada pikemaajalise töötaoleku puhul.

Tähtsam uuendus toetusrahade maksmise alal on, et toetusrahasid on võimalik suurendada kriisifondist maksetavate lisarahade näol. Selle tähtsa uuenduse tõttu on töötuil võimalus kindlustuse aja kestvusel saada lisatoe-

tust veel kogukonna omavalitsuselt. Perekonnaga töötuile, vallalistele, leskedele, lahutatuile ja abielulistele ilma lasteta, lühiajatool käivatele naistele ilma perekonnata, makstakse lisatööst Brüsselis ja Antverpenis 4,50 fr. päeva kohta; 4 fr. tööstuskohtades enam kui 50.000 elanikuga; 3 fr. tööstuskohtades vähem kui 50.000 elanikuga; 2 fr. väiksemates tööstuskohta-

des ja 1 fr. põllumajanduslikkudes raionides.

16 kuni 18 a. vanuste töötute kohta jäävad lisatöetuse normid endisteks 2—1 fr., elukoha järele.

Perekonnaabiraha iga lapse pealt maksetakse 3 fr. päevas, see on maksev kuni 15 a. (enne 14) vanuste laste kohta, kui nad ei ole töö- või õppelepingu põhjal.

Tartu üldhaigekassa volinikkude peakoosolekule juhitud kahe märgukirja puhul.*)

Juhatuse liikmete arv on põhikirjas kindlaks määratud (§ 79). Põhikiri on peakoosoleku poolt 14. nov. 1926. a. ühel häälel vastu võetud. Kui soovitakse põhikirja muuta, siis tuleb see küsimus erilisel peakoosolekul otsustada. Põhikirja muutmiseks on vajalik $\frac{2}{3}$ hääleteenamust (§ 68).

Juhatuse liikmete arvu kohta teistes haigekassades tuleb märkida, et väiksemates kassades on viis juhatuse liiget. Tallinna Ühise Haigekassa juhatuses on 11 liiget. Kas juhatuse liikmete arvu vähendamine haigekassat päästab, on väga ja väga küsitav.

Juhatuse liikmed valitakse volinikkude hulgast. Peakoosolekul on võimalus valida, keda soovib. Valitud on neid, kes vilunud ja keda usaldatakse. Sellepärast näib märgukirja terav ots olevat sihitud peakoosoleku vastu, nagu ei teaks peakoosolek, keda valida.

Ükski endine juhatuse liige ei ole ennast saanud juhatusse rinnaga sisse pressida. Neid on peakoosolek valinud hääleteenamusega.

Pole viidud läbi seda põhimõtet, et iga suurem ettevõtte oleks juhatuses esitatud. Sellest on tingitud, et on vahest olnud kaks juhatuse liiget ühest asutusest. Valides ei ole arvestatud töökohaga, vaid isiku tublidusega ja vilumusega. Kuid peakoosolekule jääb vabadus ka sellel alal põhimõtteid üles seada. Kui võtta märgukirja äärmised nõudmised aluseks, siis tuleks valida juhatusse 4 liiget ja kui kolm nendest endised tagasi valida, nagu märgukirjas soovitakse, siis jääb kõik endiseks.

Tolleaegsesse juhatusse kuulus kuue tööasutuse esitajad, kus kassaliikmete arv 125 (2 liiget), 125, 74, 56, 11, 9. Revisjonikomisjoni liikmed on tööasutustest, kus töötamas 83, 19 ja 11 kassaliiget.

Igal alal püütakse anda tegevust vilunud jõudude kätte. Kui leitakse, et haigekassale kasulik on vilumata isikuid juhatuse liikmeiks valida, siis on see võimalus peakoosoleku käes. 2. aprillil ära peetud peakoosolek oli siiski teisel arvamisel, kuna valis isegi kolm juhatuse liiget ühest käitisest.

Viimasel ajal on levinud üldiselt arva-

mine, et kassa organite volituse aeg on liiga lühike, mis annab haigekassade tegevuse liiga juhuslikkude isikute kätte. 1931. aastal haridus-sotsiaalministeeriumi poolt väljatöötatud uues haiguskindlustusseaduse eelnõus on ettenähtud, et volinikud valitakse kolmeks aastaks. Samuti valitakse juhatuse kolmeks aastaks, mille juures iga aasta üks kolmandik endistest liikmetest välja langeb, keda uuesti valida võib. See põhimõte on haigekassade tegelaste üleriiklistel nõupidamistel vastuvõetavaks tunnustatud, kuna see annab haigekassa tegevusele stabiilsuse.

Juhatuse liikmete arvu vähendamisega saadakse kokkuvõid, kuid uute isikute valimisega mitte, kuna juhatuse liikmed ometi vanusetasu ei saa. Iga koondatud juhatuse liikme pealt saadakse kokkuvõid ainult 60 kr. aastas, mis teeb välja iga abiõigusliku peale vähem kui üksainus sent aastas! Kuid küsitav on, kas haigekassa sellega väga palju võidab.

Kui kassaliikmete seas levinud on arvamine, et juhatuse asendamata isikute käes, mis on siis selles halba? Kuid keegi pole asendamata, ka mitte Vene keiser, kel oli ometi kõikvõimus.

Lõpuks küsitakse, missugusele põhikirja §-le põhjeneb juhatuse määrus.

Tohiks selge olla, et tegelikus elus ei elata paragrahvide järele, vaid talitatakse nii, nagu olukord ja tegeliku elu vajadused seda ette kirjutavad. Kuid olgu ka soovitud paragrahvid näidatud.

1. Haigekassa tegevuse juhiseks on mitte ainult Haigekassa põhikirja nõuded, vaid riigis maksvad seadused, eriti tööstuslike töö seadus ja Kinnitusnõukogu poolt maksmapandud määrused ja seletused. Peale selle on rida norme, mida tarvitatakse kombeõiguse põhjal.

Vahekorda arstidega on pidanud haigekassa juhatuse kombeõiguse põhjal, samuti kõik lepinguarstid vastu võtnud ja nendega lepingud sõlminud.

Peakoosolek ei ole selleks mingeid juhiseid annud. Kui haigekassa juhatuse on võtnud lepinguarsti, siis on juhatusel ka õigus tema töötingimisi korraldada. Kui teda poleks juhatuse üldse kunagi vastu võtnud, po-

*) V. algus nr. 11, 1933.

leks ka käesolevat küsimust juhatusel ette pandud. Kuid paragrahvi ihaldajale olgu seletatud, et Kinnitusnõukogu on 10. novembril 1928. a. seletanud, et Haigekassa võib nõuda, et kassaliikmed haigekassa poolt näidatud arsti juures käiks (Vaata Vahtra „Töölise haiguse vastu kindlustamise seadus“) lhk. 57, p. 5). Tuginedes sellele seletusele on ühe arsti peale antav arstimistähete arv 15 peale kindlaks määratud. Nagu juba eelpool tähendatud, pole siin mitte enam tege mist juhatus otsusega, vaid peakoosoleku otsusega. Ja peakoosolekul on õigus põhikirja § 54 järele sarnaseid määruseid mak sanna.

2. Allkirja võtmise arstimistähetele on juhatus mak sanna pannud põhikirja § 74 põhjal. Haigekassal on ometi õigus arstiabi saaja isikut kindlaks teha. Kas isik kindlaks tehakse isikutunnistuse ettenäitamise kaudu või teisel teel, tohiks ometi ükskõik olla.

Viimane määrus pandi teadlikult mak sanna enne peakoosolekut, et selle head ja ve ad avalikuks tuleks. Ja et volinikkudel võimalus oleks asja kohta omi seisukohti avaldada. Kui leitakse, et haigekassale ja ausate kassaliikmete huvide kaitseks seda tarvis ei ole, siis tühistatagu juhatus otsus. Kuid sellega on vabadus antud haigekassa abi laiali kanda iga ilmakaare poole.

Lõpuks olgu märgitud, et A.-s. E. M. Usvansky ja Poegade nahavabriku esitaja on olnud 1927. aasta algusest alates vahetpidamata Haigekassa revisjonikomisjoni liikmeks. Temale pidid teada olema need suured puudused Haigekassa tegevuses, mida samas tööasutuses töötavad kassaliikmed nii suureks on pidanud, et tarvilikuks pidasid nende kõrvaldamiseks pöörata Haigekassa kõrgema organi, volinikkude peakoosoleku poole.

Revisjoni-komisjoni liikmena pidid tema le teada olema kõik puudused ja väärnähtused peensusteni, kui neid oleks olnud. Miks ei ole tema nende kõrvaldamiseks tarvilisi samme astunud, milleks temal oli vaba iga tee. Kuid revisjoni-komisjon ei ole neid asjaolu sid sarnasteks pidanud, et nende peale väärriks tähelepanu juhtida.

Jaan Ratniku põllutööriistade ja masinate vabrikus töötavate kassaliikmete avaldus on peajoontes sarnane A.-s. E. M. Usvansky ja Poegade nahavabrikus töötavate kassaosaliste märgukirjaga. Osa sellest on juba vastatud, vastates eelmisele märgukirjale.

Sellepärast peatume J. Ratniku avalduse juures ainult selles osas, milles viimane erineb esimesest ja nimelt:

1. *Takistused rohuabi alal.* Haigekassa poolt antakse ilma erandita kõik rohud, mis leiduvad ametlikus farmakopeas. On piiratud ainult välismaa patenteeritud rohtude väljaandmist ja seda sellel kaalutlusel, et arstide ühemeelsel otsusel väga tihti ei ole igasugustel kõlavanimelistel rohtudel mingisugust väärtust. Uusi patenteineid tuleb alati juurde ja neid valmistatakse tihti ainult kergeusklikkude pügamiseks.

Patenteeritud rohud, mille mõju on äraproovitud ja mis tõepoolest asendamata, on Haigekassa arvel lubatud. Nende rohtude

kohta on Tartu arstide seltside esitajate poolt koostatud vastavad nimestikud, mille järele lepinguarstidel tuleb käia.

Esmakordselt töötati Haigekassa poolt väljakirjutamiseks lubatud patentainete nimekiri välja ja pandi mak sanna juba 1925. aastal. Seda nimekirja on mitmel korral parandatud ja täiendatud, vastavalt tegeliku elu nõudeile.

Praegune nimekiri sisaldab peaaegu kõiki neid patenteineid, mis lubatud riigiteenijale.

Kas Eestis valmistatud rohud on väärtus lised või alaväärtus lised, seda küsimust ei ole Haigekassa juhatus ega ka peakoosolek võimeline otsustama, veel vähem J. Ratniku juures metalli töö alal töötavad kassaliikmed. Selle üle otsustavad arstid-eriteadlased, ja nende poolt koostatud Haigekassa arvel välja kirjutamiseks lubatud arstimite nimekiri sisaldab kõik, mis arstiliselt seisukohalt vajalikuks on peetud.

Kõikide patentainete vabaks jätmise tõs taks Haigekassa lisakulusid miljonitesse, mille katet avalduse tegijad kahjaks ei näita.

Nagu juba eelpool märgitud, puudutab arstimistähete piiramine 15-ga ainult ühte arsti, teist arsti ainult osaliselt. Võib olla, et ainult need kaks arsti on „suurte kogemustega“, kes võivad haigeid „asjatundlikult läbi vaadata“, ja need ülejäänud sada arsti on vilumata. Kuid Haigekassa juhatus ei pea ennast kompetentseks selle küsimuse otsustamiseks. Kuid teada on, et kõik lepinguarstid on ühteviisi arstiteadust õppinud ja omavad arsti kraadi ja teenivad omale ülalpidamist arstlise tegevusega; suurem osa juba aasta kümneid.

Avalduses soovitatakse kuritarvitajaid koh tulikule vastutusele võtta. Kuid kuidas kuritarvitajaid avalikuks teha, kui selleks võimalust ei anta? Ja kas on kohtuskäimine kerge m, kui kuritarvituste ärahoidmine?

Punkt 4. kohta on seletus antud, kuigi avalduses toodud väited kõigi oma „viimaste veeringute“, „haigete äraunustamise“, „läbi masindamise“ ja „eenale peletamisega“ hä dasti vajaks avalduse kokkuseadja korrale kutsumist, et ta vähemalt teaks, kui kaugele võib minna asjaliste ettepanekutega, ilma et see kõike eitavaks demagoogiaks muutuks.

Peakoosolekule jääb võimalus hambaarstimiskabinetti sulgeda, nagu see avalduses soovitatud. Sellel juhul tuleb siiski osa hambaarstimiskabineti kulusid edasi kanda. Poolemiljoni sendi väärtusline varandus jääb seisma ja korteri koori tuleb ka kanda vähemalt senikaua, kui kabineti vallasvara likvideeritud.

Kui jätta kassaliikmeile vabaks arstiabi tarvitada eraarstide juures riigiteenijate hammaste ravi normide alusel, siis tooks see haigekassale lisakulusid vähemalt 3.500 krooni aastas. Kuid sellele katet ei näidata.

Kui panna osa hammaste ravimise kulusid kassaliikme enese peale, nagu seda märgukirjas soovitatakse, siis tähendaks see tegelikult väiksemalpalgaliste ilmajätmist hammaste ravist. Ei ole mõeldav, et ühe- ehk

kahekroonilise päevapalga juures veel jatkuks kellegil raha hammaste ravimiseks.

5. Suvekoloonii on asutatud selleks, et võimaldada nendele maal viibimist, kellele arst selle vajalikuks on tunnistanud. Ka varemalt tuli saata kassaliikmeid maale. Kuid nende üle puudus igasugune kontrollivõimalus. Koloonii asutamise ajal oli tollaegsetel tegelastel ideaaliks nii kuagele jõuda, et ja kassaliige igal aastal võiks paari nädala jooksul suvekolooniis viibida.

Uderna suvekoloonii on asutus, mis haigekassale tarvilik. Seda on tunnistanud ka kõik teised haigekassad, kes omi kulumist vajavald haigeid on saatnud Udernasse. On haigeid, kellele on puhkus, värsked õhk ja korralik toit palju tähtsam, kui mõni Hitlerimaalt toodud ilusanimeline patenteeritud rohi. Ravimisvahendi all ei tule mõista mitte ainult „ladina köögist“ toodud vett, vaid ka kõike muud, mida arst haigele vajaliseks peab määrata. Ja ravivahendina korraldatakse arstide poolt ka puhkust, värsket õhku ja korralikku korterit ja toitu.

Opercerimine suvekoloonii kuludega on juhatusele väga tuttav. Sellega on alati arstid välja tulnud, kelle varjamata tagamõte on see olnud, et pange suvekoloonii kinni ja raha andke meile arstitasuks. Nähtavasti on ka kassaliikmed juba laskunud sellele kallakule pinnale.

Peakoosolek võib suvekoloonii eelarve arutamise puhul otsustada suvekoloonii kinni panna. Sedasama suvekolooniid, mis on varematal aegadel olnud peakoosolekute ja juhatuse lemmikuks. Lemmikusi selles mõttes, et tema ülesanne on kassaliikmete tervist tasapinda hoida sellisel tasemel, et haigestumiste arv oleks minimaalne.

Kuid tuleb juba nüüd tähelepanu sellele juhtida, et suur osa suvekoloonii kulusid jääb ka siis püsima, kui koloonii otsustatakse sulgeda. Kulusid jääks igal juhul maja korrashoiu, ostuvõla intresside jne. näol. 1.378 kr. 41 senti aastas, millest mööda ei pääse. Ja umbes kolme ja poole miljoniline varandus jääks kasutamata ja tuleks realiseerida. Kuid kas sellele leidub ostjat, on veel küsitav.

Mis puutub kassateenijate palgasse, siis on juhatuse neid juba tunduvalt kärpinud. Kõrgemapalgalistelt on rohkem maha võetud, väiksemapalgalistelt vähem. Ei tule unustada, et sellele tuli veel lisaks kriisimaks 2—3% ja haigekassa maks, mida varemalt ei võetud.

J. Ratniku masinavabrikus töötavate kassaliikmete avalduses paistab silma joon hävitada. Puudub ainult veel ettepanek, et Haigekassa tuleks sulgeda, siis oleks pilt täielik. Kuid seda otsustavad juba teised asutused.

Teise iseloomulise joonena paistab silma, et nõutakse kassaliikmeile piiramata vabadust ja igasugust lahedust. Unustatakse ära,

missuguses olukorras tegutseda tuleb ja kuidas kassa tulud on kokku kuivanud. Ainuke ala, kust avalduse tegijad leiavad võimaliku olevat kokku hoida, on kassateenijate palgad, millised on 4% ümber Haigekassa üldkuludest. Järelikult 96%, mis läheb kassaliikmete ja perekonnaliikmete abistamiseks ja muudeks kuludeks, ei tohi puutuda. Kassateenija peab oma palgaga kõik lisakulud kinni maksma.

Avalduse tegijad on siiski ühe väikese asja ära unustanud. Nad on unustanud näidata, kust katta neid lisakulusid, mis avaldatud soovide elluviimisel katta tuleb. Seda enam, et möödunud 1932. a., kus ühtegi taudi ei olnud, Haigekassa vaevalt otsotsaga on kokku tulnud.

Kassaliikmetel ja volinikkudel ei tule unustada, et arstiabi andmine kassaliikmetele on tööandjate ülesandeks. Haigekassale on õigus jäetud arstiabi andmist oma korraldusse võtta, mida kassad ka teinud on.

Selle kohustuse eest saab Haigekassa 2% palgast. Kui vähenevad palgad, vähenevad ka haigekassa tulud.

Tuletatagu meelde neid aegu, vanemad töölised mäletavad seda, kus kassaliikmete ravi oli tööandja korralduses. Kui lai oli siis arstivaliku võimalus? Oli üks ehk heal juhul paar arsti kasutada ja see oli ka kõik.

Vabast arstivalikust ei olnud juttugi.

Hammaste ravi üldse ei antud.

Kas julges keegi suguhaiguse ravi arvet tööandjale tasumiseks esitada?

Ja välismaistest patenteeritud rohtudest võis ainult ilusat und näha.

Ka suvekolooniid ei olnud.

Suurema ettevõtte töölised said arstiabi, väiksemate ettevõtete töölised jäid sellest tegelikult ilma.

Kas oli siis kellegil palju arstiabi ülenuriseda. Vaevalt julges seda teha keegi.

Ei tule veel seda unustada, et tol ajal võeti tööle ainult terveid isikuid, arstlike läbivaatuse järele. Ja kui keegi arstiabi kulusid tegema hakkas, siis oli tööandjal temast võimalik kergesti lahti saada. Kuid Haigekassa peab igapähe vastu võtma, kelle tööandja tööle palganud.

Kas ei ole siiski haigekassa rohkem annud, kui tööandja otseteed arstikulusid tasudes kunagi oleks annud.

Haigekassa juhatusel puudub see nõiakepp, millega tähti taevast maha tuua. Kui midagi on piiratud, siis ainult olude sunnil, et hoida kulusid tuludega tasakaalus.

Eks ole ka Haigekassa juhtivad tegelased samad kassaliikmed, keda kitsendused samuti piiravad kui igat teist.

Sellepärast rohkem süvenemist asjasse ja nõutagu ikka ainult seda, mis antud olukorras teostatav.

Haigekassade liikmed!

Lugege „Töö ja Tervist“. Rutake tellimise ärasaatmisega.

Kinnitusnõukogu otsusi.

PROTOKOLL KINNITUSNÕUKOGU ÜLDKOOSOLEKU ÜLE 16. septembrist 1933. a.)*

V.

2. jsk. tööinspektori ringkonna kinnituseameti seletusepärimine Sadamatehase põhimääruse §§ 3 ja 18 tõlgitsemisel ettetulnud arusaamatuste kohta.

2. jaoskonna tööinspektori ringkonna Kinnitusamet on pööranud Kinnitusnõukogu poole Riigi Sadamatehase põhimääruse §§ 3 ja 18 tõlgitsemisel ettetulnud arusaamatuste kohta üldise seletuse saamiseks.

Aruandja ettekande järgi on asjaolud järgmised: 2. jsk. tööinspektori ringkonna Kinnitusameti otsuse kohaselt on arvanud Tallinna ühise haigekassa alla Riigi Sadamatehased viimase tööliste haiguse korral kindlustamiseks vastavalt Riigi Sadamatehaste põhimääruste § 3 nõuetele. Samas on tööinspektor määranud kõnesoleva käitise Eesti Tööliste Kinnitusühisuse alla korraldusega 28. jaanuarist 1931. a. nr. 2381.

Eesti Tööliste Kinnitusühisus kirjas Tallinna ühise haigekassa juhatusle 10. apr. 1933. a. nr. 1964 on väljendanud tööinspektori 28. I 1931. a. korralduse kohta arvamist, nagu ei kuuluks tööõnnetuste vastu kinnitamise alla Riigi Sadamatehaste töölised, kes on astunud sadamatehaste teenistusse ajavahemikul 18. novembrist 1918 kuni 1. novembrini 1930, põhjendades Riigi Sadamatehaste põhimääruse § 18 II lõikele. Ühenduses eeltoodud Kinnitusühisuse seisukohaga loobus ühisus T. T. S. § 311 viimases lõikes ettenähtud abirahade tagasimaksmisest töölistele, kes sadamatehaste teenistusse astusid eelpooltähendatud ajavahemikul ja kellega hiljem töö juures või selle tagajärjel tekkis tööõnnetus. Kinnitusühisus väidab, et kõnesolevatele töölistele on kindlustatud pension põhimääruste § 18 II lõike põhjal Riigiasutistes ja ettevõtetes töötavate tööliste pensioni seaduse (RT 23 — 1926) ja selle seaduse muutmise seaduse (RT 33 — 1929) põhjal. See Eesti Tööliste Kinnitusühisuse arvamine on leidnud kinnitust ka Tallinna-Haapsalu Rahukogu Tsiviilosakonna otsuses (nõudeasi nr. 619 — 1932) ja ka hiljem Tallinna ühise haigekassa voliniku kassatsiooni kaebuse arutamisel Riigikohtu Tsiviilosakonna (osak. toim. nr. 425 — 1933).

Aruandja arvates on seega küsimus jõudnud lõpufaasi, on saadud asja kohta autoriteetne arvamine, mispärast Kinnitusnõukogul ei tule siin küsimust sisuliselt arutada; pealegi pole mingisuguseid mõjuvaid argumente selleks, et küsimust administratiivkohtu korras veel kord üles võtta. Tallinna ühine haigekassa on eeltoodud tulemuste põhjal pööranud ringkonna Kinnitusameti poole palvega, et haigekassa alt välja arvataks tagant järele alates 1. novembrist 1930. a. kõik töölised, kel-

lest kõneleb Riigi Sadamatehaste põhimääruste § 18 II lõige, põhjendades sellega, et Tallinna ühine haigekassa ei peaks olema kohustatud kulusid kandma tööõnnetuse läbi vigasaanud tööliste eest, ilma et temal võimalus oleks tehtud kulusid tagasi saada T. T. S. § 311 korras. Sellega kulutab haigekassa Riigi Sadamatehaste tööliste peale rohkem kui erakäitiste tööliste peale, mis polevat sisuliselt õige. Kinnitusamet omalt poolt on palunud küsimuse lahendamist Kinnitusnõukogu poolt.

Aruandja teeb ettepaneku, mille järgi Kinnitusnõukogu otsustaks seletada, et ei Riigi Sadamatehaste põhimääruste §§ 3 ja 18, ega maksev Tööstuslise töö seadustik ei võimalda sarnast tõlgitsemist ega korraldust, nagu seda soovib Tallinna ühine haigekassa. Vastavate paragrahvide redaktsioonid on küllalt selged ja kateoorilised. On arvamist avaldatud, et põhimääruste § 18 II lõige käsitab ainult väljateenitud aja eest pensionimaksmise küsimust töölistele, mitte aga tööõnnetuste pensionimaksmist. Kuigi võib olla seda on mõeldud, ei leia see arvamine kusagil kinnitust. Vastavad muudatused võivad sündida ainult seadusandlisel teel.

Kuna aga Riigi Sadamatehaste põhimääruste § 3 järgi tehased alluvad töökaitse suhtes eraettevõtete kohta maksvaile seadusile, siis haiguskindlustuse suhtes on töölistel õigus omad nõudmised esitada Tallinna ühise haigekassa vastu, sest ei põhimäärus ega tööliste pensioniseadus ei võimalda ravimist ega haigusabiraha teisel teel.

Kinnitusnõukogu kuulab selles asjas ära Tallinna ühise haigekassa voliniku vann. adv. N. Teiss'i.

Aruandja ja esindaja seletusi ära kuulates, ei ühine Kinnitusnõukogu aruandja ettepanekuga, vaid võtab vastu tööliste esindaja L. Johanson'i järgmise motiveeritud ettepaneku:

Kinnitusnõukogu üldkoosolek, arvesse võttes, et Riigi Sadamatehaste põhimääruste § 18 II lõike alusel seaduseandja tahe oli soodustada teatavat osa Sadamatehaste töölisi, kes kauemat aega tehastes töötanud, maksusid abiandmise kassadesse tasunud ja kellel teenid Vabariigi esimeste aastate, eriti sõjatööstusliste ülesannete täitmisel, — mitte aga halvendada nende olukorda, — sest käesolevas olukorras kõnesolevad töölised jäävad ilma mõningatest soodustest, mida võimaldab Tööstuslise töö seadustik Eesti Tööliste Kinnitusühisuse kaudu (arstiabi kuni tervekssaamiseni, abirahad kuni pensionimaksmise alguseni j. m.) ja — lõpuks — et Riigi Sadamatehaste põhimääruse § 3 järgi eelpooltoodud arstiabi ja abirahade saamiseks on kõigil tehaste töölistel õigus, otsustas:

seletada, et Riigi Sadamatehaste töölised, vaatamata põhimääruste § 18 II lõikes ettenähtud soodustustele, kuuluvad täiel määral kinnitamisele T. T. S. III ja IV peatüki alusel.

*) Algus nr. 11, 1933.

II jaoskonna tööinspektori ringkonna kinnitusteametile ülesandeks teha kindlustamise Kinnitatusühisuses täiel määral läbi viia.

VI.

Võru-Petseri üldhaigekassa seletusepärimine 30. I 1933. a. nr. 144 praktikandina tööstuskooli juurde jäänud kooli lõpetajate haiguskindlustuse alla kuuluvuse momendi kohta.

Võru-Petseri üldhaigekassa on pööranud Kinnitatusnõukogu üldkoosoleku poole seletuse saamiseks, kas Võru tööstuskooli lõpetajad, kes pärast kooli lõpetamist kooli juurde edasi töötama on jäänud praktikandina meistri kutse omandamiseks, kuuluvad haiguskindlustuse korralduse alla tööle tulemise momendist alates, peale kooli lõpetamist, või peale üheaastase praktiseerimise aja möödumist, sest Kinnitatusnõukogu otsuse järgi 14. septembrist 1931. a. ei saa Meistrite, õppinud tööliste ja tööstusõpilaste seaduse (RT 38 — 1931) põhjal olla tööstuslikes käitistes teisi töötajaid, keda nimetatakse õpilasteks, peale selle seaduse põhjal õpilasteks võetud isikute. Sarnased õpilased, kui nad palka ei saa, ei allu haigekassale. Samas asjas on 5. jaoskonna tööinspektor teatanud Võru-Petseri haigekassale, et eelnimetatud praktikandid ei kuulu ühe aasta jooksul haigekassa alla, põhjendades hariduse- ja sotsiaalminist. juhatuskirjaga RT 55 — 1931. a. art. 441.

Kinnitatusnõukogu, asja läbi vaadanud, leiab, et 5. jaoskonna tööinspektori arvamine on kooskõlas maksvate seaduste ja määrustega, sest vaatamata sellele, et kõnesolevad praktikandid saavad tähendatud praktika-aasta kestel tasu, ei tule siin käsitada Kinnitatusnõukogu üldkoosoleku seletust 14. sept. 1931. a., milles kõneldakse tööstusõpilastest, kes ei saa mingit tasu, sest käesoleval juhul ei ole tegemist tööstuslike käitise ja käitise töölistega, vaid tööstuskooli ja kooli õpilastega, kuna HSM juhtnõõrid määravad praktikantidele aasta kestusel koolis õpilastega ühesugused tegutsemise alused.

Ülaltoodut arvesse võttes Kinnitatusnõukogu üldkoosolek Kinnitatusnõukogu seaduse § 1 ja T. T. S. § 272 põhjal otsustas: anda Võru-Petseri üldhaigekassale tema järelepärimise peale nr. 144 ülaltoodud seletus.

VII.

Pärnu traadi- ja rauaümbertöötamise tehase „Elevandi“ valdaja palve tema tööstuse Eesti Töölise Kinnitatusühisuse alla arvamiseks.

Kinnitatusnõukogu üldkoosolek T. T. S. IV peat. § 382 p. 2 põhjal otsustas: Pärnu traadi- ja rauaümbertöötamise tehase „Elevandi“ töölised Eesti Töölise Kinnitatusühisuse alla arvata.

VIII.

Julie Kesk'i palve tema riidevärvimise vanutamise tööstuse Eesti Töölise Kinnitatusühisuse alla arvamiseks.

Kinnitatusnõukogu üldkoosolek T. T. S. IV peat. § 382 p. 2 põhjal otsustas: Julie Kesk'i riidevärvimise ja vanutamise tööstuse töölised Eesti Töölise Kinnitatusühisuse alla arvata.

IX.

Pärnu kastivabriku valdaja Arseny Klein'i palve tema käitise Eesti Töölise Kinnitatusühisuse alla arvamiseks.

Kinnitatusnõukogu üldkoosolek T. T. S. IV peat. § 382 p. 2 põhjal otsustas: Pärnu kastivabriku töölised Eesti Töölise Kinnitatusühisuse alla arvata.

X.

Aidu piimaühingu juhatus peale nende piimatalituse Ühistegeliste ja omavalitsusasiuste ettevõtete töölise kinnitatusühisuse alla arvamiseks.

Kinnitatusnõukogu üldkoosolek T. T. S. IV peat. § 382 p. 2 põhjal otsustas: Aidu piimaühingu piimatalituse töölised Ühistegeliste ja omavalitsusasiuste ettevõtete töölise kinnitatusühisuse alla arvata.

XI.

Eestimaa Haigekassade Liidu XI kongressi protokolliga kohta ettekanded ja Liidu 1933. a. eelarve kinnitamine.

Kinnitatusnõukogu üldkoosolek otsustas: Eestimaa Haigekassade Liidu XI kongressi protokoll ja eelarve teadmiseks võtta. Liitunud haigekassadele lubada tasuta Haigekassade Liidule 1933. a. liikmemaksu ½% (poole protsendi) suuruses haigekassale aasta jooksul sissetulnud liikme- ja osaniku juuremaksu sissetulekutest.

XII.

Haapsalu ühise haigekassa järelepärimine 16. VIII 1933. a. haigekassa rev.-komisjoni liikmete revideerimise õiguste ja sõidu- ja päevarahade saamise asjus.

Haapsalu ühine haigekassa küsib Kinnitatusnõukogu üldkoosolekult seletust 1) kas üksik revisjoni komisjoni liige võib juhatus tegevust ja kassa rahalist seisukorda ootamata revideerda ja 2) kas on rev. komisjoni liikmel õigus päeva- ja sõiduraha saada, kui see revisjoni komisjoni liige on ilmunud koosolekule, mis teiste liikmete mitteilmumise tõttu jääb pidamata.

Kinnitatusnõukogu, asja läbi vaadanud, leiab: Revisjoni komisjoni ülesanded, koosseis ja kvoorumi küsimus peavad olema ette nähtud haigekassa põhikirjas. Koosolek, millel pole kvoorumi (näit. antud juhul) pole otsusevõimne ja kuna haigekassa revisjoni teostab revisjoni komisjon, siis ei saanud kõnesoleval juhul komisjon kui niisugune (omas enamus) tegutseda. Seadus ei keela, et revisjoni komisjon võib volitada üksikuid ootamatuid revisjone toimima ka ühel komisjoni liikmel, kuid käesoleval juhul niisugust volituse andmist pole olnud, ega võinud neid õigusi võtta endale ka üks revisjoni komisjoni liige ebaseadusepärase kvoorumiga koosolekul.

Mis puutub päevarahade ja sõidukulude küsimusse, siis arvab Kinnitatusnõukogu, et tähendatud kulude nõudmine revisjoni komisjoni liikme poolt ja maksmine Haapsalu ühise haigekassa poolt on põhjendatud, sest revisjoni komisjon oli määratud, komisjoni liige oli

koosolekule kutsutud (põhikiri ei nõua, et kutse oleks kirjalik). Kui koosolek jäi pidamata rev. komisjoni liikmest mitteolenevatel põhjustel, siis ei pea tema huvid ja õiguslikud nõuded selle all kannatama.

Kelle peal lasub vastutus tarbetute kulude tegemise eest, seda peab eestkätt otsustama haigekassa ise oma organite kaudu.

Ülaltoodud arvesse võttes Kinnitusnõukogu üldkoosolek Kinnitusnõukogu seaduse § 1 ja T. T. S. § 272 põhjal otsustas:

anda Haapsalu ühisele haigekassale tema järeleparimise peale 16. aug. 1933. a. nr. 1411 eeltoodud seletus.

Joh. Sonin (allkiri).

Koosoleku juhataja.

K. Klein (allkiri).

Protokollija.

Ülaltähendatud protokoll on kinnitatud 26. sept. 1933 Hariduse- ja sotsiaalministri abi *A. Mõttuse* poolt.

Haigekassade Liidu teateid.

HAIGEKASSADE TEGELASTE NÕUPIDAMINE,

mille korraldas E. Haigekassade Liit 11. ja 12. nov., läks hästi korda, nii arvult, kui ka sisult. Osavõtjaid oli pea kõigist haigekassadest, väljaarvatud mõningad. Osa võtsid ka väljaspool liitu olevate haigekassade tegelased, nii Tallinna, kui ka Pärnu ühishaigekassadest.

Üksikasjalisema ülevaate toome edaspidi.

REVISJONI PROTOKOLL.

Eesti Haigekassade Liidu revisjoni-komisjoni koosoleku üle 10. novembril 1933. a., kell 3 p. l., Tallinnas, Lai tn. 38, k. 4.

Koosolekust võtavad osa rev. kom. esimees E. Rosenberg, liige M. Peterson ja sekretär Joh. Voist. Liidu esindajana B. Pelmann.

Revisjoni-komisjon vaatab läbi kassa sissetulekud ja väljaminekud ajavahemiku kohta 10. septembrist kuni 10. novembrini s. a., võrreldes kulusid tõestavate dokumentidega ja sissetulekuid kviitungite ärakirjadega. Sissekanded leiti õieti tehtud olevat.

E. H. Liidu arvete seis ja läbikäigu kohta 1. jaan. kuni 30. juunini 1933. a. on koostatud võlgnikkude nimestik, mis kokkuvõttes vastab pearaamatu arvete seisule. Läbikäik kuni 31. oktoobrini on olnud kr. 1.037.99, arvete seis 31. oktoobriks s. a. kr. 9.022.45.

Esitatud vallasvara nimestikus kr. 920.32 eest vallasvara leidub Liidu ruumides. Raamatukogu kohta esitatud nimestiku järele pole aga võimalik kindlaks teha tõelist raamatute olemasolu, kuna raamatud kappi on asetatud ilma nummeratsiooni kui ka nime-

kirjas oleva järjekorrata, vaid täiesti juhuslikult. Sekretär B. Pelmann seletab seda ruumipuudusega. Ka on raamatukogu kui ka vallasvara senini nimekirjas omandamise väärtusega, kuna revisjonikomisjoni arvates peaks vastavalt väärtuse vähenemisele amortiseerima seda.

„Töö ja Tervis“ ning kirjastuse arve pidamine senisel kujul ei võimalda nende revideerimist üksikute numbrite järele. Revisjoni-komisjon leiab, et nende arvete pidamine oleks vajaline ümber korraldada nii, et üksikute numbrite arvestamine oleks võimalik ja pearaamatuga võrreldav.

Viljandi ühishaigekassalt on tulnud kiri 19. okt. 1933. a. nr. 858 ja Narva üldiselt Haigekassalt kiri 31. okt. 1933. a. nr. 003, milledes haigekassade juhatused (Viljandi ja Narva) teatavad, et ei saa nõustuda E. Haigekassade Liidu juhatuse otsusega 17. sept. 1933. a., mille põhjal on lastud trükkida lendlehti 14.—16. okt. s. a. korraldatud rahvahäälletuse vastu. Revisjoni-komisjoni liikmed (E. Rosenberg ja Joh. Voist) leiavad, et E. Haigek. Liidu juhatus ei tohiks laskuda poliitiliste küsimuste lahendamisele, mis pole ette nähtud Liidu põhikirjas. Revisjoni-komisjoni liige M. Peterson teatab, et lendlehtede trükkimine on sündinud nende haigekassa kaasteadmisel, mispärast jääb selles küsimuses eriarvamise juurde.

Revisjoni-komisjoni koosolek lõpeb kell 6 õhtul.

Revisjoni-komisjoni esimees:

E. Rosenberg (allkiri).

Sekretär: *Joh. Voist* (allkiri).

Liige: *M. Peterson* (allkiri).

Haigekassade tegelased!

Levitage „Töö ja Tervist“.

Kokkuvõtted haigekassade kuuaruannetest.

Haigekassa nimetus	Kuu viimasele päeval oli			Tulud			Tegevuskapitali arvel						Kassaliikm. ravikap. arvel			Kassaliikm. ravikap. arvel			Üldse	Haigekassa liikme- maksu protsessi- osalise teenistuses	Missuguse kuu Kohla andmed käivad									
	Kassa- liikmeid		Perekonna- liikmeid	Kokku	Tegevus- kapitali arvel	Kassaliik- ravikapit- talli arvel	Kokku	Kassaliik- meite toe- tusrhad	Ambu- lator- ne ravi	Haiglas- ravi	muud	Kokku	Ambu- lator- ne ravi	Haiglas- ravi	muud	Kokku	Ambu- lator- ne ravi	Haiglas- ravi				muud	Kokku							
	kinnitussmaksudest			Tulud			Perekonnaliikmetele			Summa			Kokku			Kokku														
	Kassa- liikmeid	Perekonna- liikmeid	Kokku	Tegevus- kapitali arvel	Kassaliik- ravikapit- talli arvel	Kokku	Kassaliik- meite toe- tusrhad	Ambu- lator- ne ravi	Haiglas- ravi	muud	Kokku	Ambu- lator- ne ravi	Haiglas- ravi	muud	Kokku	Ambu- lator- ne ravi	Haiglas- ravi	muud				Kokku								
Kuussaare Ühishaigekassa	421	327	748	404	21	284	19	688	40	288	10	12	26	7	64	19	90	258	—	194	90	80	—	274	90	532	90	1 ^{1/2}	Juuli 1933	
Tallinna Ühishaigekassa	14595	10471	25066	33928	38	46964	19	50892	57	13333	53	4902	06	3339	—	8241	06	21574	59	21148	15	6225	66	27373	81	48948	40	2	August 1933	
Tallinna Linna Ettevõte, Haigekassa	1820	2286	4106	5371	60	2685	80	8057	40	3190	96	509	03	474	20	983	23	4174	19	2837	24	1920	25	4757	49	8931	68	2	"	
Tartu Ühishaigekassa	4402	3751	8153	8988	36	4494	18	13482	54	3153	98	1482	71	1131	55	2614	26	5768	24	4223	27	2128	02	6651	29	12419	53	2	"	
Pärnu Ühishaigekassa	3006	2089	5095	2714	—	1356	63	4070	63	703	08	571	47	177	85	749	32	1452	40	1754	97	486	35	2241	32	3693	72	2	"	
Narva Ühishaigekassa	1551	1936	3487	3386	43	1696	86	5083	29	703	88	170	42	229	—	339	42	1103	30	251	56	953	53	1205	09	2308	39	2	"	
Rakvere Ühishaigekassa	959	972	1931	1721	62	878	56	2600	18	211	67	337	81	84	20	422	01	693	68	673	93	164	25	838	18	1471	86	2	"	
Viljandi Ühishaigekassa	1012	807	1819	1715	44	1120	49	2835	98	426	80	170	79	103	18	273	97	700	77	744	36	195	15	989	51	1640	28	1 ^{1/2}	"	
Haapsalu Ühishaigekassa	606	435	1041	1877	80	—	—	1877	80	389	84	208	74	18	48	227	22	617	06	—	—	—	—	—	—	617	06	2	"	
Võru-Petseri Ühishaigekassa	767	880	1647	1882	42	727	60	2110	02	316	17	80	46	20	91	101	37	417	54	851	28	428	34	1273	62	1697	16	2	"	
Kuussaare Ühishaigekassa	439	398	777	421	32	351	59	772	91	91	94	43	75	—	—	43	75	135	69	453	01	—	—	458	01	593	70	1 ^{1/2}	"	
Paide Ühishaigekassa	416	396	812	738	68	369	34	1108	02	116	48	220	57	—	—	220	57	337	05	483	13	120	50	603	63	940	68	2	"	
Vaiga Ühishaigekassa	545	470	1015	1108	05	555	—	1663	05	226	64	119	55	5	—	124	55	351	19	490	71	63	75	554	46	905	65	2	"	
Türi Ühishaigekassa	312	232	544	632	24	316	12	948	86	176	19	136	14	43	10	179	24	355	43	251	29	55	20	306	49	661	92	2	"	
Põltsamaa Ühishaigekassa	163	162	325	92	20	92	20	184	40	10	24	2	10	—	—	2	10	12	34	44	79	—	—	44	79	57	13	?	"	
Tallinna Juuksetöliste Haigekassa	211	47	258	219	64	109	81	329	45	81	79	—	—	—	—	—	—	81	79	184	25	38	50	222	75	304	54	2	"	
Tallinna Sadamatöliste Haigekassa	53	49	102	187	65	—	—	187	65	—	—	—	—	—	—	—	—	—	—	32	31	3	—	35	31	35	31	4	"	
Kreenholmi puuvillavab, Haigekassa	1785	—	1785	1652	74	—	—	1652	74	1774	82	—	—	—	—	55	—	1829	32	—	—	—	—	—	1829	32	1	"		
Narva Linaketramise Manuf. Haigek.	1223	856	2079	2147	52	—	—	2147	52	652	96	153	35	42	25	195	60	848	56	—	—	—	—	—	—	848	56	2	"	
Narva Kalevibratri Haigekassa	608	445	1053	1385	70	—	—	1385	70	788	79	42	50	35	05	77	55	116	34	—	—	—	—	—	—	816	34	2	"	
Balti Puuvillavabriku Haigekassa	1102	562	1664	2309	18	—	—	2309	18	689	14	228	26	250	60	478	86	1168	—	—	—	—	—	—	—	1168	—	2	"	
Sindi tekstiilvabrikute Haigekassa	1018	469	1487	1769	70	—	—	1769	70	1399	67	—	—	—	—	30	—	1429	67	—	—	—	—	—	—	1429	67	1 ^{1/2}	"	
Hiiu-Kärda Kalevibr. Haigekassa	302	243	545	626	58	—	—	626	58	334	90	43	70	57	49	101	19	456	09	—	—	—	—	—	—	456	09	2	"	
Kohila Paberivabriku Haigekassa	278	—	278	307	02	—	—	307	02	428	73	12	75	—	—	12	75	441	48	—	—	—	—	—	—	441	48	1	"	
Kohtla-Järve põlevikvikaev. Haigek.	932	1088	2020	1691	46	—	—	1691	46	176	24	786	93	71	23	858	16	1034	40	—	—	—	—	—	—	1034	40	2	"	
A.S. „Rütte-Joud“ Haigekassa	278	362	640	1067	96	—	—	1067	96	216	03	86	74	33	—	119	74	335	77	—	—	—	—	—	—	335	77	2	"	
Port-Runda Tsemendivabriku Haigek.	623	865	1493	1444	78	—	—	1444	78	302	02	305	11	190	60	495	71	797	73	—	—	—	—	—	—	797	73	2	"	
„Rosen & Ko.“ Haigekassa	26	37	63	95	78	—	—	95	78	50	28	27	61	—	—	27	61	77	89	—	—	—	—	—	—	77	89	2	"	
A/S „Loksa-Tehased“ Haigekassa	24	69	93	111	87	55	59	167	46	—	—	9	95	—	—	9	95	9	95	63	35	—	—	—	—	63	35	2	"	
	39482	30644	70126	79470	33	32056	15	111528	43	30134	37	10664	76	6399	33	17064	07	47198	46	34687	50	18162	50	47850	—	—	95048	46		

Sotsiaalkindlustus.

HAIGEKASSA JA ARSTIDE TÜLI.

„Uudislehes“ kirjutab Dr. A. Liin!

Aastatuhandete eest ütles pime laulik Homeros, et ühiskonnas on arst väärilisem kui tavaline kodanik. Tol hallil ajal oli arsti kutse õiline. On ju ürgajast säilinud vaade, et aidata oma ligimest, vähendada ja kergendada tema kannatust, on eeskujuvääriv tegu. Kristus oma mõistukõnes seadis eeskujuks halastajat Samaaria meest. Keskajal leidsid nunnad, et ravida pidalitõbiseid ja katkuhaigeid on jumalale meelepärane tegu ning ei kokkunud nende juure minemast, olugi et see võrdenes end surmale pühendamisele. Moodsal ajajärgul vaadatakse kõigele praktilisest küljest, õiglus on tagaplaanile nihkunud. See on suuremalt jaolt nagu eesriideks. Praegusaja arstide huvid on esimeses järjekorras just majandusliikude huvidega seotud. Juba viis aastat kestab võitlus Tallinna arstkonna ja Tallinna ühise Haigekassa vahel, vahest nimetatakse seda ka arstide „streigiks“. Ürgajal kestis vaen suguharude vahel aastaid-kümneid ehk koguni lõpmatult, vahest tegi siiski lõpu sellele nõrgema poole täieline hävitamine. Keskajal võis sõda sada aastat kesta, uuemal ajal oli juba kolmekümneaastane sõda kohutavalt pikk, mis laastavalt mõjus. Meie päevil ei armastata pikki sõdasid, see on kurvav ka võitjatele, viies vahest võidu nullini. Millega on seletatav viieaastane vaen arstide ja haigekassa vahel? On see kultuurivaesuse tunnusmärk? Mõne aasta eest oli Viini arstide ja haigekassa vahel „sõda“. Haigekassa seadis enesele röntgeni kabineti sisse, arstid, kellel endil röntgenikabinetid olid, ei tahtnud sellega leppida. „Sõjavahekord“ kestis ainult kaks nädalat, siis saavutati kokkulepe. Jah, see oli Viinis! Ka meie Tartu ülikooli professorid leiavad, et sarnane pikk vaenuline vahekord kahe ühingu vahel, mis alaliselt peavad kontaktis töötama, on ebaloomulik ja peab kord lõppema. Seni aga oodatakse Messiasit. Wõitluskeerises kummaltki poolt minnakse kaugele, unustatakse õilis eesmärk. Samaaria mees julgus aidata juudalast, olugi, et nende kahe rahva vahel valitses vaen. Sõjaväljal antakse arstlist abi ühte moodi oma kui ka vaenlaste leeri kuuluvale haavatule, ainult metslased tapavad vastase haavatud. Osa Tallinna arstkonda pani vähema osa arste boikoti alla kui distsipliini rikkujaid, sest nad julgusid asuda haigekassa liikmeid arstima ilma nende käest luba küsimata. Läänudkevadise gripitaudi ajal suuremast leerist lenda salga arstid haigekassa teenistusse, vastasrind küll ei leidnud, et nad oleksid sellega boikotti väärinud. Oleks ju ülekohus, kui haige peaks seni Samaaria mehe peale lootma, kui arstid omavahel tülitsevad, üksksteit boikoti alla panevad ja haigekassaga vägikaigast veavad. Võib ju öelda ilusaid sõnu, et ega võitluskeerises meie haiget ei unusta. Kuid iga koolijüts teab lugu kahest sikust purdel ja kahest tulekustutajast, kes kustutamise viiside paremuse üle seni vaidlesid, kuni maja maha põles. On ju vana tõde, et harva lepivad ise

kaks vaidlevat poolt, ikka peab kolmas lepitaja tulema. Mõni riiklik asutus (sotsiaalmi-nisteerium?) peaks küll lepitaja osa oma peale võtma, et lõpeks haigekassa ja arstide vahel tüli, mis lubamata kaua on juba kestnud.

SOTSIAALKINDLUSTUSE ÜHTLUSTAMINE.

Kaubandus-tööstuskoja Teatajas nr. 20 toodud kesk-, väike- ja käsitöösturite kongressi kirjeldusest loeme, et sotsiaalküsimuste referent härra J. Sonin leiab, et kindlustusmaksu võiks vähendada ka arstide vahel tüli, mis lubamata kaua on juba kestnud.

Sellele arvamisele vastavalt on kongress vastu võtnud järgmised resolutsioonid: 1) Tuleks ümber korraldada haiguskindlustus kui ka õnnetusjuhtumiste vastu kindlustamine, luues ühise asutuse, kust osa võtaksid nii ettevõtjad, kui ka töölised võrdseis osades, ning riik võiks määrata asutuse juhataja. 2) Tuleks vähendada makse sotsiaalkindlustuse alal 50% võrra.

Paistab küll usaldusväärne olevat härra Sonini soov näha tööõnnetuste vastu kindlustust ja haigekassade valitsemist ühise tööliste ja tööandjate nõukogu käes, keda käsutaks riigi poolt määratud ametnik. Et see uuemoeline asutus imesid võiks korda saata, panevad kahtlema järgmised arvud.

Haigekassade aruannete järele (E. St. dets. 1932 leh. 718) oli kassade sissetulek 1931. a. Kr. 1.704.000.—.

Eesti Tööl. Kindl. Ühisuse sissetulek aruande järele 1931 Kr. 745.407.—. Kokku Kr. 2.449.407.—.

Haigekassade väljaminekud asjaajamise, korteri, valg., etc. peale Kr. 127.100, s. o. 75% sissetulekust E. Tööl. Kindl. Ühisuse kulud Kr. 54.375.—, s. o. 7,9% sissetulekust. Kokku Kr. 178.475.—.

Oli aeg, kus jumalik imetegija mõne leivaga toitis tuhandeid jutluse kuulajaid. Härra Sonin seda lugu kindlasti ei usu. Aga ta oskas uskuma panna väiketöösturite kongressi, et 178 tuhande krooni arvel võib kõigi sotsiaalkindlustuste preemiade maksjaile tasuku jätta 1.250.000 krooni.

Õndsad on, kes usuvad!

„Päevaleht“.

HÄDAABITÖÖLISTE KINDLUSTAMINE TÜHISTAMISEL.

Vabariigi valitsus esitas 23. aug. 1933. a. riigikogule järgmise celnõu, mis praegu on pooleli arutamisel.

TÖÖSTUSLIKU TÖÖ SEADUSE § 258 TÄIENDAMISE SEADUS.

Tööstusliku töö seaduse (VSK XI k., 1913. a. väljaanne) § 258 täiendatakse teise lõikega ja pannakse kogu paragrahv maksma järgmises redaktsioonis:

§ 258. Omavalitsuste päralt olevad käitised kuuluvad käesoleva kolmanda peatüki eeskirjade alla.

Omavalitsuste päralt olevaid avalikkude tööde käitisi võib vabariigi valitsus lugeda käesoleva kolmanda peatüki määruste alla mittekuuluvaiks. Sel juhul toimub arstiabi andmine avalikkudel töödel töötavaile töölis-tele vabariigi valitsuse määrustes ettenähtud alustel ja korras.

EHITUS- JA TRANSPORTTÖOLISTE PENSIONI VÄHENDAMISE EELNÕU,

mis E. Töoliste Kinnitushühisuse algatusel valitsuse poolt riigikogule esitati, lükati riigikogu poolt tagasi. Eelnõu järgi oleks tulnud muutmisele Tööst. Töö sead. § 391 ja § 403, viimasele juurelisades märkus 2 järgmisel kujul: Ehitustööde ja kaupade käsitamise ettevõtete töoliste keskmine aastatöötasu määratakse kindlaks kinnitusetite poolt ühes § 405 nimetatud mustatöölise keskmise päevapalgaga samas § 405 ettenähtud alustel ja tähtaegadel. Keskmise päevapalga kindlaksmääramiseks jagatakse keskmine aastane töötasu kaheksaja üheksakümneviiele.

Missugust kogu praegu § 403 kannab ja kuidas praegu arvestatakse ehitus- ja transporttöoliste töötasu, mille järgi pensioni arvatakse, seda võib jälgida tööstusliku töö seadusest.

KINNITUSNÕUKOGU LIIGETE VALIMIST

toimetati laupäeval, 11. nov. 1933 haridus- ja sotsiaalministeriumis. Töoliste esindajaiks valiti järgneviks kolmeks aastaks: *L. Johanson* („Töö ja Tervise“ toimetaja), *V. Luksepp* (Rakvere haigekassast), *A. Linnomägi* (Tartu üldhaigekassast), *F. Kauks* (Kohla-Järve haigekassast), *N. Andresson* (Pärnu ühishaigekassast).

Asemikkudeks valiti: *E. Kesepaik* (Narva ühishaigekassast), *K. Lukk* (Tartu ühishaigekassast), *Kleins* (Balti puuvillavabriku haigekassast) ja *A. Paal* (Viljandi ühishaigekassast).

Kinnituspõukogus arutatakse haiguse- ja õnnetuse kindlustuse küsimusi.

Peale ülalloodud esitajate kuuluvad ta koosseisu — tööandjate ja omavalitsuste ning ministeeriumite esitajad. Juhatab hariduse- ja sotsiaalminister või tema asemik.

ÜLEAJATEENIJATE JA NENDE PEREKONDADE PENSIONISEADUS

on praegu riigikogus arutusel. Ei ole otstarbekohane, kui ainult üksikuid alasid pensioniõigusega soodustatakse. Tarvis on maksuma panna palgatöölise ja -teenijate üldine vanaduse, töövõimetuse, leskede ja vaestelaste kindlustamise seadus, mis annaks toetuseõiguse ka erakäitistes töötajale palgalisile ja nende perekondadele.

TAGASIKISKUMISEST SOTSIAALPOLIITIKAS

kirjutab „Töoliste Hääles“ nr. 11, 1933. a. pikemalt *L. Johanson*, märkides üksikasjalisemalt neid seadusi, mis valitsuse poolt riigikogule esitatud ning neid määrusi ja korraldusi, mis maksuma pandud.

Uuendusi sotsiaalkindlustuse alal välismaal.

SOTSIAALKINDLUSTUSE LAIENDAMINE LUXEMBURGIS.

Luxemburgis maksis sotsiaalkindlustuse kohta seni 1925. a. seadus, mis reguleeris kindlustust õnnetujuhtumite, haiguste, emakssaamise, invaliidsuse, surma ja vanaduse vastu. See seadus muudeti hiljuti ning asendati uue — 6. sept. 1933. a. seadusega. Uue seadusega laiendatakse märksa kindlustuse ulatust.

Näiteks allutab uus seadus kindlustamisele õnnetujuhtumeid mitte ainult üksi tegelikul töö, vaid ka seoses tööga väljaspool töökohta. Samuti kuuluvad nüüd kompenseerimisele õnnetused töölisega teel töökohta ja töölt koju.

Kindlustatud töölise surma korral makstakse nüüd matusekuludena endise 200—400 frangi asemel 600—800 franki. See maksab igasuguse kindlustuse liigi kohta.

Haigusekindlustus, mis seni haaras peale tööstustöölise, ka koduteenijaid ja põllutöölisi, laieneb uue seadusega ka metsatöölisele ning igasugustele põllunduse ja metsanduse abitöödele.

Emakssaamise puhul oli senise seaduse järgi kindlustatud naistöölisel õigus sammedele 8 nädala kestel, uue seaduse järgi 12 nädalat. Samuti on päevane toetusraha norm tõstetud haiguskindlustuse normideni. Ka muus asjas on seadus selle kindlustuse alal kooskõlastatud vastava rahvusvahelise konventsiooniga.

Invaliidsuse, vanaduse ja järeljäänute kindlustus laieneb samuti mõnele uutele tööliikidele, nagu eestöötegijad, tehnilised oskustöölised jne.

Edasi uus seadus normeerib õige üksikasjalisel kindlustusasutiste ja arstliku personaali vahelkordi võimalikkude arusaamatuste vältimiseks.

ÕNNETUSKINDLUSTUSE REFORM TAANIS.

Nagu juba varem ajak. „Töö ja Tervises“ mainitud, astusid 1. okt. 1933. a. jõusse uued sotsiaalkindlustuse seadused Taanis. Uue haiguse ning invaliidsuse ja vanaduse kindlustuse korralduse kohta ilmusid varem „Töö ja Tervises“ eriartiklid. Nüüd mõningaid märkmeid uue õnnetuskindlustuse kohta.

Kindlustamine õnnetujuhtumite ja kutsehaiguste vastu haarab praktiliselt kõiki palgatöölisi ja teenijaid nii kuivalmaal kui Taani laevadel merel.

Kindlustamine sünnib endastmõistetavalt tööandja ainukulul. Kindlustada võib peale vastastiku kindlustusühingute ka eraseltsides, kes valitsuse poolt selleks õigustatud. Vähemalt $\frac{3}{4}$ saadud kindlustusmaksudest peab kulutatama sammedeks.

Kutsehaiguste nimistut on laiendatud. See sisaldab peale harilikkude värvi, tina, elavhõbeda jne. mürgituste ka kivi ja mineraaltolmust saadud kopsu ja hingamiseldundite haigusi (see on eriti tähtis, kuna Taanis on tsemendi ja telliskivi tööstus eriti arenenud).

Samuti nahahaigusi, mis saadud võõramaa puust vastavais tööstusis. Peale arstimate ning tarvilise ravi on kannatunud õigus rahalisele toetusele, mis ajutisel töövõimetusel peab võrduma $\frac{3}{4}$ päevapalgale, kuid mitte üle kr. 4,75 päevas. See toetus makstakse nädala viisi ette. Sellist toetust makstakse vigastunu paranemiseni või invaliidiks tunnustamiseni.

Täielise invaliidisuse puhul makstakse kannatanule pension, mis normaalselt on 60% kannatanu aastapalgast. Osalisel invaliidisusel pension vastavalt väheneb. Osalisel invaliidisusel on kannatanu nõusolekul võimalus kahju kompenseerida ka ühekordse kahjutasu summaga. Seadus näeb ette ka norme, kuidas see ühekordne kahjutasu tuleb arvestada.

Järelejäänute kindlustust uus seadus vähe riivab senisega võrreldes.

A. G.

„SOTSIAALKINDLUSTUS EESTIS“.

Selle pealkirja all ilmus läti sotsiaalpoliitilises ajakirjas „Darba Tiesibas“ (Tööõigus) nr. 10 A. Gustavsoni poolt ülevaatlik artikkel sotsiaalseadusandluse kohta Eesti iseseisvuse ajal.

POOLA HAIGEKASSAD KANNATAVAD MAJANDUSKRIISI TÖTTU.

1930. a. kuni 1932. a. on kassaliikmete arv langenud 14% ja sissetulekud liikmemaksudest isegi 28% võrra. Iga kassaliikme kohta võttes on liikmemaksud langenud 1932. a. 16%, võrreldes 1930. a. Sellele vaatamata võimaldasid haigekassad oma liikmetele arstiabi ja haigusabiraha kõrgemal määral. Nii kulutati 1932. a. iga 100 zloty kohta abirahadeks 27,2, arstiabi 30,1, haiglas ravi peale 19,6, rohtude peale 18,5 ja transpordiks arstidele ja haigetele 3,5. Viivitused tööandjate poolt liikmemaksude tasumise alal näitavad, millist survet majanduskriis avaldab: sissetulekud liikmemaksudest on 1929. a. võrreldes peaaegu langenud kahekordseks; 1932. a. lõpuks on saadud liikmemaksusid vähem

120 miljonit zloty, s. o. enam kui pool sama aasta üldväljaminekutest. Selle tõttu oli haigekassade seisukord väljamaksude alal raske. 1933. a. märtsis võeti vastu uus seadus, mis näeb ette sotsiaalkindlustuse üldist ümberkorraldust. Haigus- ja emadekindlustust kärbetakse, kuna invaliidisuse-, vanaduse ja järelejäänute kindlustust laiendatakse kõikide töolistele peale nii tööstuses kui ka kaubanduses. Uue korralduse põhjal hakatakse arstiabi võimaldama 26 nädala jooksul (39 nädalat 1920. a. seaduse järgi). Haigekassade poolt antakse arstiabi, haigemajalist ravi, rohte või muid ravivahendeid. Haigel tuleb arstiabi ja rohtude saamiseks juure maksta. Haigusabiraha antakse $\frac{1}{2}$ palga suuruses neile kassaosalistele, kes vähemalt 4 nädalat on kassaliige. Haigusabiraha maksetakse neljandast haiguspäevast alates kuni 26 nädala jooksul. Kassaliige on õigustatud saama arstiabi ja rohte ka oma abikaasale ja alla 16 aastastele lastele 13 nädala jooksul kalendriaastas. Liikmemaks haiguskindlustuseks on 5% (7,5% 1920. a. seaduse järgi) põhipalgast, mis makstakse pooles suuruses tööandjate ja töolistele poolt. Haiguskindlustus on korraldatud territoriaalselt. Terve riik (välja arvatud Ülemsileesia) on jaotatud 61 kindlustusringkonda, vähemalt 10.000 kindlustatuid igas ringkonnas. Igas ringkonnas on ainult üks kindlustusasutus, mille alla kuulub haigus- ja emadekindlustus ja peale selle võtavad need kassad vastu invaliidisuse-, vanaduse- ja tööõnnetuste vastu kindlustuse liikmemaksud. Kassa valitsevaks organiks on nõukogu, kuhu kuuluvad töolistele, tööandjate ja riigi esindajad. Kassa nõukogu on 17-liikmeline, neist on 8 kindlustatute ja 4 tööandjate poolt, ülejäänud 5 liiget nimetatakse valitsuse poolt. Kassades, kus liikmeid 75.000 või enam, on nõukogu 25-liikmeline, ja nimelt: 12 kindlustatute, 6 tööandjate ja 7 riigi poolt. Haigekassade Liit, kuhu liikmeskonda peavad kuuluma kõik haigekassad, on ümber moodustatud haiguskindlustuse keskasutuseks, mille ülesandeks on kassadele juhtnööride andmine haigus- ja emadekindlustamise alal.

Tööpuudus.

AUSTRIA. AJUTINE TOETUSNORMIDE ALANDAMINE TÖÖPUUDUSE KORRAL.

Austria valitsus on hiljuti välja annud korralduse, mille järele tööpuuduse korral antav toetus alandatakse, et ära hoida sellel alal ülekulutust, mis 1933. a. oleks olnud 42 miljonit shillingit, kui toetust ei vähendataks. Need korraldused on maksvad 6. VIII 1933. a. kuni 31. XII 1934. a. ja puudutavad vallalisi töölisi ja neid, kel ülalpidada vähem kui 3 last. Palgaaste kohaselt kõiguvad kärpimised 0,14 ja 2,10 shillingi vahel. Toetust maksetakse nädalas üksikutele alla 25 a. vanaduses vallalistele 16,10 shillingit, vallalistele töolistele, kes elavad oma sugulaste juures, 12,60 shillingit, üle 25 a. vanaduses vallalistele 16,80 shillingit, abielulistele ilma las-

teta 18,20 shillingit, ühe lapsega 19,60 shillingit ja kahe lapsega 21,70 shillingit. Nende kärpimistega loodab valitsus tänava aastal oodatavat 42 miljonilist puudujääki vähendada umbes 20 miljoni shillingi võrra.

AUSTRIA. TOETUSE MAKSIMINE TÖÖTUTE PEREKONDADELE, KUI TÖÖTU ISE ON KUTSUTUD SÕJAVÄETEENISTUSSE.

16. III 1933. a. korraldus näeb ette toetuse maksmist töötute perekondadele sel puhul, kui töötu on kutsutud sõjaväeteenistusse ja enne seda on saanud tööpuuduse vastu kindlustamise alusel toetusraha. Toetust makstakse $\frac{1}{4}$ sellest normist, mis töötu enne sõjaväkke minekut on saanud. Töötul ei ole õigust nõuda toetusraha enesele, vaid see an-

takse üle otsekohe tema abikaasale. Toetuse maksmine perekonnale pannakse kohe seisma, niipea kui sõjaväest on saabunud teade, et perekonna ülalpidaja on teenistusest vabane- nud. Pärast seda hakatakse normaaltuetust maksma, kui töötü on selleks palve esitanud.

Perekonnaliikmetele maksetavad toetusra- had kannab sotsiaalministeerium.

TOETUS TÖÖPUUDUSE KORRAL TAANIS.

1932. a. juunikuus võeti Taanis vastu sea- dus, mille järgi oli ette nähtud anda riigi poolt ühekordset toetust tööpuuduse vastu kindlustamise asutustele. Kuna tööpuudus ikkagi suures ulatuses edasi kestis, esitas sotsiaalminister 24. IV 1933. a. vastava sea- duseelnõu, mis oli mõeldud riigi toetuse jat- kamiseks, Mõnesuguste muudatustega võeti see seaduseelnõu vastu ja astus jõusse 30. IV 1933. a. Selle uue korralduse järgi võisid töötud 15-st kuni 30-a I $\frac{1}{4}$ 1933. a. saada kogu- kondadelt toetust, kui nad enne 1. II 1933. a. on endid töötutena üles annud. Seadus näeb ette toetuste maksmise alal mõnesuguseid kärpimisi, ja nimelt: kui mõlemal abielupaaril on sissetulek ja kui töötü on vallaline ja võib ülalpidamist saada oma vanemate käest. Kui oletada, et 40.000 töötule tuleb 1933. a. su- vel anda riiklist toetust ja et $\frac{2}{5}$ neist on perekonnad, siis oleks väljaminekuid sellel alal 7.200.000 krooni. Seadus näeb ette, et toetust antakse ainult organiseeritud tööli- stele. Kuna asuti seisukohal, et ka vaeste hoolekande asutuste väljaminekud 1933. a. suvel kestva tööpuuduse tõttu suurenevad, on seaduses ette nähtud, et ajavahemikul 1. IV kuni 30. IX 1933. a. tuleks ära jagada 2.500.000 kr. kogukondade vahel, nende välja- minekute katteks.

Parlamendis otsustati 2.100.000 kr. mää- rata loomaliha väljajagamiseks tööpuuduse vastu kindlustamise kassade liikmete vahel. Peale selle on ka kogukondadele ette nähtud 1.000.000 lisatoetust liha väljajagamiseks isi- kutele, kes ei käi selle seaduse paragrahvide alla.

TÖÖTATÖÖLISTE ABIANDMINE ÜHENDRIIKIDES.

1930. a. oli 122.757.046 Ühendriikide elani- kest 48.832.589 töövõimelist töolist.

Ameerika Tööliidu presidendi William Greeni aruande järgi oli 1932. a. juuli lõpuks Ühendriikes 11.623.000 töötut. 1933. aasta viie esimese kuu jooksul on vallandatud 1.300.000 töelist, ja juuni ning juuli kuus kokku 600.000 töelist. Suvel on 760.000 isik- kut leidnud ajutist tööd farmides; kui need sügisel vabanevad, siis võiks töötute arv aasta lõpul üle 13 miljoni kerkida. Tegelikult on töötuid enam. Töötule korraldatakse kas aju- tist tööd või antakse rahalist toetust.

JUGOSLAAVIA. TOETUS TÖÖPUUDUSE KORRAL MÄETÖÖLISTELE.

Jugoslaavias makseti 1932. a. ümmargu- selt 2 miljonit dinari mäetöölise tööpuuduse toetuseks.

1933. a. juulikuul lõpul on valitsuses heaks kiidetud Drau maakonna ettepaneku tööpuu- duse vastu kindlustamise kassa asutamise kohta. See maakond kannatab iseäranis ras- kesti tööpuuduse all ja tahab nüüd selle kassa ainelistel võimalustega korraldada hädaabi- töid ja toetada iseäranis raskesti tööpuuduse all kannatavaid töötuid.

Kassa sissetulekud oleksid 0,5% tööliste ja ametnikkude palkadest ja 1% tööandjate juuremaksudest. Edaspidi tuleks tasuda töös- tus- ja kaubandusasutustel 0,5% puhtakasust, kui see on alla 120.000 dinari ja 1%, kui see on üle selle, tööpuuduse vastu kindlustamise kassa heaks. Tööstuse- ja kaubanduse juhti- vasse koosseisu kuuluvat personaalilt, kui nad on osanikud, on kavatsus võtta 10% nen- de osakasust. Välismaalased peavad maksma 10% oma sissetulekust, kui see on 2500 ja 3000 dinari vahel ja 1% iga järgmise 1000 dinari pealt. Elektri jõujaamad maksavad 40 dinari iga hobusejõu pealt ehk 0,02 dinari iga kilo- wattunni kohta. Nende maksustamistega loo- detakse saavutada ajavahemikul juulist 1933. aast. kuni märtsini 1934. a. kassale 18 mil- jonit dinari sissetulekuid.

AMEERIKA-ÜHENDRIIGID JA HÄDAABITÖÖ.

Ühendriikide president Roosevelt on 31. III 1933. a. välja annud korralduse hädaabi- tööde toimepanekuks tööpuuduse vastu võit- lemise otstarbel. On kavatsus korraldada laiema ulatusega metsa- ja maaparandustöid, kuhu on võimalik paigutada suuremaarvulist töötute peret. Hädaabitööde korras töödele paigutatule antakse riigi poolt maksuta ühis- korter, riided, arstiabi, haigemajalist ravi ja peale selle vastav tööpalk. Presidendil on või- malus hädaabitöölise töökohtadesse saatmisel korraldusi anda. See seadus näib puudutavat ainult riigi kodanikke, kuid rahvus, värvi ja usu suhtes vahet ei tehta. Kuidas hädaabi- tööd osariikide vahel ära jaotatakse, ei ole seaduses otse öeldud, kuid arvatavasti korral- datakse neid töötute arvu järele. Hädaabi- tööd organiseeritakse ühiselt põllu-, töö-, sise- ja kaitseministeeriumi kaudu. Hädaabitöö- lised kuuluvad tööõnnetuse vastu kindlusta- mise alla ühel alusel riigiteenijatega. Töö- tud registreeritakse tööle saatmiseks sõja- väes, kus selleks on ette nähtud vastuvõtu- punktid. Töötuid saadetakse enne tööle pai- gutamist kaheks nädalaks proovilaagritesse („conditioning camp“), kus neid arstliselt lä- bi vaadatakse, sportlikult välja arendatakse ja neile peetakse loenguid metsatööde alal.

Hädaabitöölised alluvad kaitseministeeriu- mile ja peetakse selle asutuse poolt ülal.



Töökaitse.

1934. JA 1935. a. RAHVUSVAHELISE TÖÖKONVERENTSI PÄEVAKORD.

Viimasel rahvusvahelise tööorganisatsiooni administratiiv-nõukogu koosolekul määrati kindlaks 1934. a. töökongressi tähtaeg ja päevakord.

Päevakord sisaldab järgmisi küsimusi.

1. Tööaja lühendamine;
2. tööpuuduse kindlustus;
3. puhkuse kõrvaldamine automaatsetes klaasitööstustes.

Need 3 küsimust on kõik teisel, s. t. lõplikul arutlemisel. Kaks esimest küsimust on väga tähtsad, tähtsamad kui kunagi varem töökongressil arutlemisel olnud küsimused, kuna need käsitlevad praeguse aja suurimat sotsiaalset pahet — tööpuudust.

4. Naiste töö maa-alustes kaevandustes — 1 lugemisel ja
5. kutschaiguste vastu kindlustamise konventsiooni osaline revideerimine — kas I või II lugemisel, nii nagu otsustab kongress.

1935. a. kongressi päevakorda otsustati paigutada:

1. Tööpuudus noorte inimeste seas, 2. pärismaalaste-töölise töölepalkamine ja 3. puhkus palga edasisaamisega.

Samal koosolekul valiti administratiiv-nõukogu esimeheks taani valitsuse esindaja *C. V. Bramsnaes*, indulase *Chatterjel* asemele.
A. G.

ALAEALISTE KOHTA KÄIVAIK SEADUSI JA MÄÄRUSI.

Selle pealkirja all toob „Eesti Politsei“ nr. 6, 1933. a. J. Klesmendi asjaliku ja ülevaatliku kirjutise Eestis alaealiste kohta maksvaist seadusist, mille tundmaõppimist võime soovitada.

TÖÖRAAMATUTE SEADUSE

arutamist jätkatakse riigikogu sotsiaalkomisjonis. Tööraamatute eesmärgiks on — töötute hulgast eraldada neid töölisi, kes töö hooajal küllaldaselt on teeninud selleks, et talvel töötada.

Tegelikult aga ka hooaja tööpalk ei võimalda töötaolekut talvel.

Kuidas bürokratikult küsimusi otsustatakse, näitab juba see tõsiasi, et selleks, et tööbörssis registreeritud 6000—8000 tööliste hulgast eraldada ja hädaabitöödest ilma jätta mõnd sada, tahetakse anda 300.000—400.000 töölelise tööraamat, mis teeb miljoneid kulu, aga ka tüli ja sekeldusi neile, kes märkimist peavad toimetama.

X aastakäik.

Sotsiaalpoliitilise kuukirja

X aastakäik.

„TÖÖ JA TERVISE“

1934. aasta tellimiste ärasaatmisega palume rutata.

„TÖÖ JA TERVIS“, Eesti Haigekassade Liidu ja Sotsiaalse Arengu Eesti Ühingu häälekandja, ilmub 1934. a. endises suuruses 16—24 lhk., tuues ülevaateid ja kirjutusi töölis-, töökaitse-, kindlustuse-, tervishoiu-, hoolekande j. t. sotsiaalküsimuste aladelt Eestist ja välismailt.

„TÖÖ JA TERVISES“ avaldatakse kinnitusnõukogu- ja -ametite tähtsamad otsused.

„TÖÖ JA TERVIS“ paneb erilist rõhku just ajakirja sisu mitmekesisusele.

TELLIMISHIND postiga: 12 kuud (12 numbrit) — 1 kr., 6 kuud (6 numbrit) 55 senti, 3 kuud (3 numbrit) — 30 senti. Üksiknumber 10 senti.

TALITUSE ADRRESS: TALLINN, LAI TÄN. 38, KRT. 4, „TÖÖ JA TERVIS“. Tel. 448-35.

SISU: 1) Kümnenda aasta lävel — *L. Johanson*. 2) Tehnika areng ja toodang — *Aug. Gustavson*. 3) Haiguste vastu kindlustamise seadus kohtute ja kindlustusametite uuema praktilise järgi — *O. Vahtra*, abitähtsuseinspektor. 4) Tööpuuduse vastu kindlustamine Belgias. 5) Tartu Üldhaigekassa volinikkude peakoosolekule juhitud kahe märgukirja puhul. 6) Kinnitusnõukogu otsusi. 7) Haigekassade Liidu teateld. 8) Haigekassade kuuaruannete kokkuvõte. 9) Sotsiaalkindlustus. 10) Tööpuudus. 11) Töökaitse. 12) Pildid.

Tegev toimetaja *L. Johanson*, kaastimetaja *Aug. Gustavson*.

Vastutav toimetaja: *B. Peelman*.

Väljaandja: *Eesti Haigekassade Liit*.

Kirjastuse o.-ü. „Täht“ trükk. Tallinnas, V. Pärnu mnt. nr. 31.

