

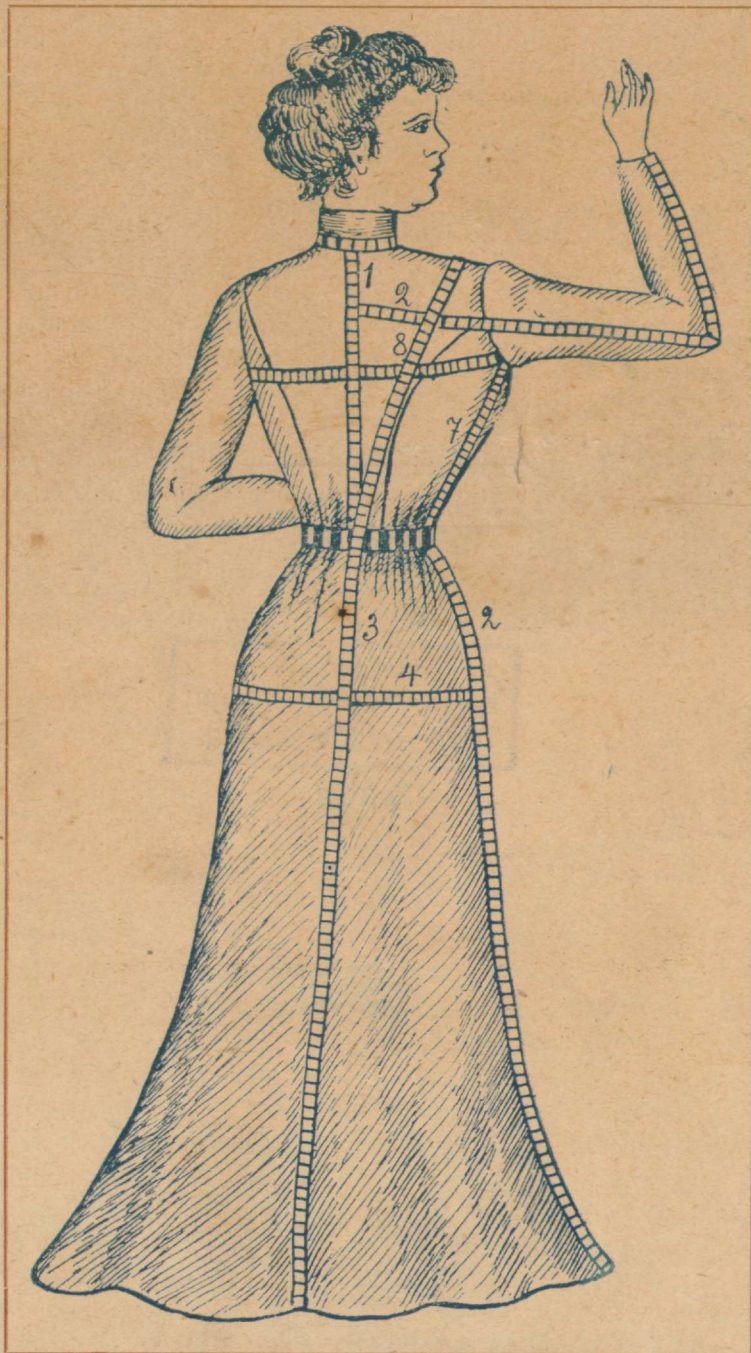
C. 894.

Tallinna

Moodi-Album,

Parisi — Wiini — Londoni moodidega.

◁ Kleidid, jakid ja laste riided. ▷



I. Weebruar
1908.

Esimene
wihk.

Wäljaandja K. Rammul.

Trükitud W. Ehrenpreisi trükkikojas Tallinnas, Rõnuli aia nr. 11.

ENSV TA
Kirjandusmuuseumi
Arhiiviraamatukogu

76393

Nr. 1. Bruut kleit wähefe wäljalõitufega.



Nr. 1. a.

Selja tagant näha.
Nr. 1 a.Nr. 1. Bruut kleit wähefe wäl-
jalõitufega ja ümmargufesleppega.

Materjal: 21 künart pealisriiet, mis 110 tsm. lai on, 6½ künart siidi, ilustamise tarwis. Spitfi karnituuri lähed nõnda palju, kui keegi soowib. Kuub on külje pealt pehmelt wollinud ja iga woll saab 20 tsm. pikkuselt finni steppitud. Kuuel on all kaks wolle 4 ja 3 tsm. laiad ja esimene woll on 6 tsm. alt serwast ära. Alt äär wõib ka 6 tsm. laiuselt karneeritud olla. Riisal esimesel lael on 2 wastand wolle, ülevalt 3 tsm. laiad ja 25 tsm. pikkuselt finni steppitud. Wärmised wolid on siidist ehk kaasist, mille otste peal rosettid kaasist on. Rosettide tarwis tükid tulewad 10 tsm. laiad ja 75 tsm. pikad ja mirtti okstega ilustada. Üleüldse on kuue peal 8 rosetti. See kuub on 5 laega ja woodri peal. Slepe saab ühe tugewa nõõriga jeeft poolt ülesse tõmmatud. Alt saab kuub 5 tsm. laiuise spitfi wolangiga karneeritud, eest ühereaga ja slepe alt kahereaga. Slepe alune wõib ka 20 tsm. laiuise muslini pliseega täidetud olla. Talje saab tagant haagitud ja haakisid katab tüll-spitsist west nii kui eestgi. Westi ääres on 2 wolle, kahe tsm. laiuised, siidist ehk kaasist. Sügawas wolidest talje jagu ilustatud spitfi rowäärid: need lähewad eest pahemalt poolt paremale poole ristile üle üheteise ja hoiawad endid laiast üle äla. Warruka puhw tuleb talje woodri külge õmmelda. Wolidest, spitsist ja siidist kokku seatud Jaapani warukad kukuwad lahtiselt üle puhwi ja saawad kae alt ainult talje woodri külge kinnitatud. Warruka otjad on alt wollitud ja siidi spitsiga ilustatud. Kurt on wollitud siidist. See talje wõib ka pikkade warukatega ja kõrge kraega tehtud jaada. —

Nr. 2. Leina kleit.

Materjal: riidet 6—10 künart, 5 künart kreppe — 120 tsm. laiuust.

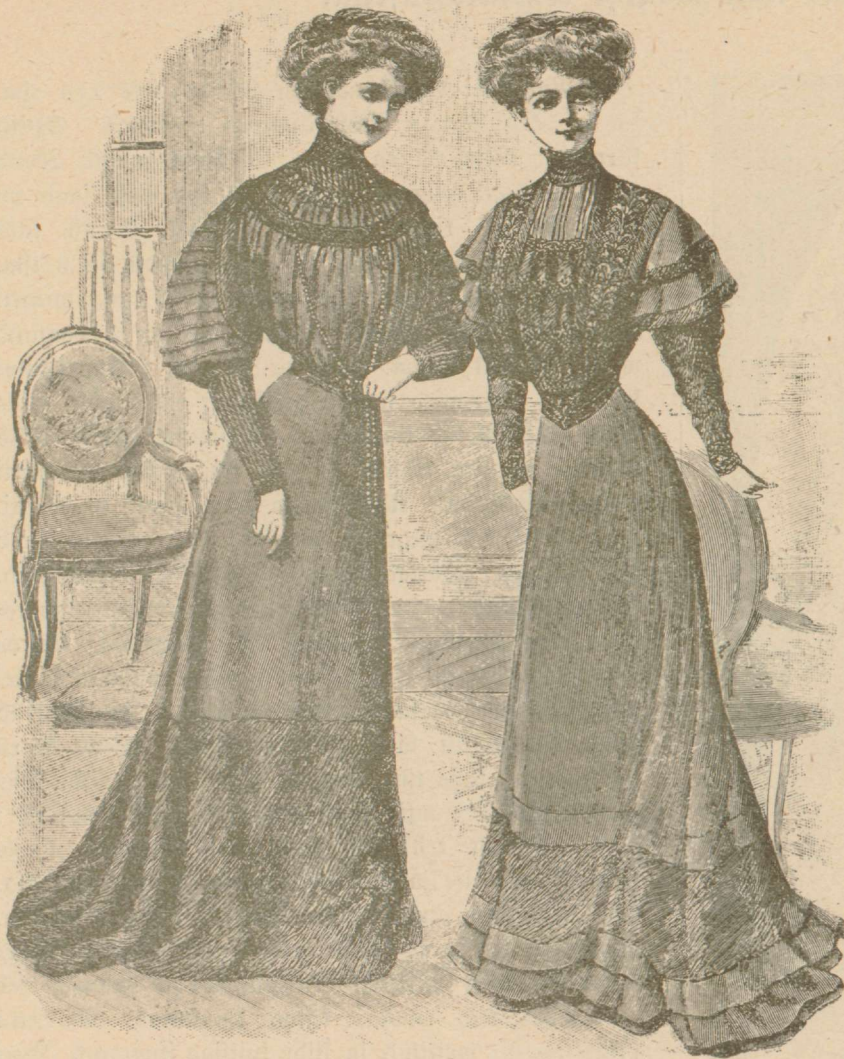
See nähtaw worm, mis krepiga tehtud on leina tarwis. Leeri kleidiks wõib seda siidiga ilustada ja nõnda pikad teha, et jalad wabad ou. Leina kleidil saab tagant 17 tsm. pikem slepe tehtud. Krepp on kleidi peal eest 40 tsm. ja tagant 57 tsm. kõrge. Tellija tahtmise järele wõib kuuele taha 2 wastand wolle panna; wolidest tarwis tuleb lõikamise ajal 18

tsm. juurde anda. Krae tuleb krepiga üle tõmmata ja peened wolid kreppe siisse õmmelda. Warruka manjetid wõiwad 28 tsm. pikad olla ja wollitud krepiga üle. Eest otjast tulewad 3 tsm. laiuise krepiga teispidi üle panna, nii kui pildi peal näha on. Kurt on wollitud krepist. Pluusa saab truk-nõõpidega kinnitud. Leina kleit saab tagant slitidega, aga leeri kleidil, kui ta tagant klatt saab, tuleb ette slits — esimese lae õmbluse wahel. —

Nr. 4. Leina kleit kreppe ja wolangidega.

Materjal: riidet 12 künart — 110 tsm. laiuust, 3 künart kreppe — 120 tsm. laiuust, 45 tsm. filee-tüll — 45 tsm. laiuust, 60 tsm. pitsi — 10 tsm.

laiust, 45 tsm. einsatfi — 2½ tsm. laiuust; karneerimise tarwis on tikitud fileetüll. Karnituuri wahel tuleb kreppe-pitsist wolang panna, nii kui pilt näitab.



Nr. 2. Veina kleit. Ilma sleppeta wõib seda ka leeri kleidiks teha. Tagant näha. Nr. 3.

Nr. 4. Veina kleit krepi ja wolangidega. Ilma sleppeta wõib ka leeri kleidiks teha. Tagant näha. Nr. 5.

Warruka wolangid, mis õla pealt kella moodi kukuwad, on kolme tsm. laiuselt krepiga ilustatud. Talje kinnipanek on parema külje peal karnituri all. Kuub saab tagant kahe wastand wolliga ja krepp saab alla wolangide wahela, 20 tsm. lai. Kirt on wollitud krepist.



Nr. 5.

Nr. 3.

3 laega kuub joonistuse poogna peal. Wig. nr. 31 ja 32.

Nr. 6. Noore proua kleit

(mida kergelt laiendada wõib).

Materjal: 12½ künart willast riidet — 100 tsm. laiust, 4½ künart siidi musliini — 100 tsm. laiust, 40 tsm. spitsi riidet — 45 tsm. laiust, 1½ künart atlas siidi ja jutajchet wõib nii palju ülesse minna, kuidas keegi karneerida laheb. See kleit saab üsna lahtiselt valmistatud ja suuremalt osalt kantakse seda hiire-karwa hallist kalewi sarnasest riidest. Joonistus ur. 3, 4 ja 5: saawad iga tellija tahtmise

järele, kas üleni ehk kuni puusadest saadik woodri peal tehtud. Gest wollide jägu wõib siidist ehk sellest samast riidest teha, nii kuidas keegi soovib. Gest westi äär ja warruka otsad saawad atlas siidiga, 2-e tsm. laiuselt kanditud. Kaela ümber wõib jutajche asemel ka valmistatud spitsi kraet kanda. Warruka manjetid wõiwad ka sellest samast riidest ehk krausitud siidist olla.

Nr. 7. Lapje kleit, 1—2 aastasele.

Materjal: 3 künart riidet — 100 tsm. laiust, 1 künar spitsi — 1½ tsm. laiust.

Alumine kuu jägu tuleb lihtsalt ühes tükkis lõigata, 37 tsm. pikk ja pool laiust = 75 tsm. Kae-

augu sügavust wõib 3 tsm. lõigata, nii et ette poole 26 tsm. jääb ja 27 tsm. kuni 40 tsm. on kääraugn jägu. All saab kuub ära sahitud, jakid on 5 tsm. laiad ja 1½ tsm. sügawad ja nõõbi augu moodi ära tehtud.



Nr. 6. Noore proua kleit. (Võib ka reform kleidiks teha).
Tegant näha. Nr. 6 a.
Snitt välja kupeerida joonistuse poogna pealt. Nr. 1—10

Nr. 7. Välja õmmeldud
batist kleit tütarlastele
1—2 aastasele.

Nr. 9. Hommiku jakk.

Materjal: siidi riidet 9 küünart — 60 tsm. laiust, sammetit 40 tsm. — 50 tsm. laiust ja 4 küünart jutaschet.



Nr. 6a.

Nr. 9. Hommiku jakk.
(Matinee).

Nr. 10. Hommiku kuub.
Snitt välja kupeerida joonistuse poogna pealt. Nr. 11—17.

See hommiku kuub ja jakk (matinee) tulevad ühe snitti järele lõigata, nii kui Nr. 11—17 välja kupeeritud saab. Võib ka lahti pluuse moodi lõigata

tud saada. Krae ja varruka sammet saavad jutasche paelaga ilustatud. Saki pikkus on 76 tsm. Cest saab trüknööpidega kinnitatud. See mansett, mis nr. 17 välja saab kupeeritud on jatile.

Nr. 10. Tore hommiku kuub.

Materjal: 15 küünart pealmist riidet ja 15 küünart woodrit, 3 küünart walget siidi — 60 tsm. laiust ja üks trollidega nõör.

See lihtne ja kõige ilusam hommiku kuub võib ka igast kergest riidest valmistatud saada, aga harilikult saab ta rohelistest ja sinisest heledast siidist tehtud. Pealisriie ja wooder saavad ühekorraga läbi steppitud, 2½ tsm. laiuse ruututega. Peale pandud taskud saavad ainult wiltu, ühtepidi läbi steppitud, nii kuidas pildi peal näha on. Ääred saavad 8 tsm. laiuse walge siidiga kanditud. Warrukatel võivad kas kitsalt ehk laialt walge siidiga ületõmmatud mansetid tehtud olla.

Nr. 11. Vähihene bolero kostüüm.



Nr. 11. Kostüüm noore tütarlastele.

Materjal: 13 küünart pealisriidet, 1 küünar kalewit — 120 tsm. laiust; 5 küünart paela — 1 tsm. laiust. See kostüüm on ruutuliseft Inglis riidest,



Nr. 14. Printsejs kleit pafju naisterahwale
(wõib ka reformis kanda).

Tagant näha. Nr. 15.

Enitt wälja kupeerida joonistuse poogua pealt.
Nr. 41—45.

wiltu lõigatud; kuub on 12 laega ja lahtiselt woodri peal ehk üsna ilma woodrita ja 9 künar alt lai, tagant finni panna.

Laed saawad wastand wolli moodi palistuse laiuselt finni stepitud.

Paelaga karneeritud west, wäärid ja külge lõigatud pattid ja bolero äär on 3 tsm. laiuselt heleda kalewiga kanditud ja futaschega ilustatud. Bolerol on ees, niisama ka taga, kergelt üle öla jookswad wollid, mis warruta peale kufuwad.

Nr. 12. Kewade kleit.

Materjal: 12 künar pealisriiet, 1½ künar kalewit — 120 tsm. laiuft, 4 künar sammetid, 1 künar fiidi ja 1 künar pordet.

See kleit on pruunist triibulisest riidest ja alt 4 tsm. laiuselt palistud, sakiliseks lõigatud karnituur on sedasama karwa kalewist ja pruunist sammetist, futasche bösidega ta weikeste nõõpidega ilustatud. Kuub on ülewalt wollitud ja taha poole keeratud; eest ja külle pealt 6 tsm. laiused wolli wahed ja tagant 5 tsm.



Nr. 15.

puusast jaadik finni stepitud; tagant finni panna.

Talje, krae ja west saawad kergest walgest fiidist tehtud ja Jaapani poordiga ilustud (nii kui pildi pealt näha on); sammet-karnitur on futasche bösidega ja weikse nõõpidega ilustud.

Nr. 13. Kleit ruutulijest willajest riidest poorde ja picheedega.

Materjal: pealisriiet 13½ künar — 120 tsm. laiuft, 65 tsm. fiidi, 10 künar poordet — 2 tsm. laiuft.



Nr. 12. Kewade kleit sakilise garnituriga.

Nr. 13. Kleit, ruutulijest willajest riidest borde ja picheedega.

See kuub on pruuni ja musta ruutuline, 8 künar alt lai, alt 2 karnituuri on 6 tsm. laiad ja wiltu lõigatud, kuub on kergelt krousitud, eest ja küljepealt wähem ja tagant rohkem, tagant finni panna.

Pluuse on warrukatega ühes tükkis lõigatud, wiltu riidest, 5½ tsm. laiused picheed ilustawad warrukaid. Manjetid on wiltu riidest ja 7 tsm. laiad. Warruta puhwid saawad üfinda talje woodri külge õmmeltud, klatt kurt — wiltu riidest.

West ja krae on heledast fiidist wollitud ja pahemale poole finni haagitud.

Nr. 14. Printsejs kleit paksu naiste-rahvale.

Materjal: 9½ künart pealmist riiet — 120 tsm. laiust, 1 künar siidi — 50 tsm. laiust, 90 tsm. poorti — 4½ tsm laiust, 3½ künart poorti — 2 tsm. laiust, 6 künart topsidega poorti, 14 passementerie wigurit, 6 suurt topfu.

See kleit kantakse suuremalt osalt sinisest triibuliseft willasest riidest, aga võib ka igast teisest willasest riidest teha. Ruuel on alt serwast 20 tsm. kõrgel 2 picheed; need on wiltu riidest, kummagi wahet 4 tsm.; nende otsed ilustawad passementerie wigurit; alt on 10 tsm. laiuselt läbi stepitud. Rinna pealt nelja kandiline wäljalõikus on helesinise siidiga ilustud, wäljaleikuse ääres, läbipaistwa porde all on sedasama karwa helesinine siid, eest karnituuri jägu saab poolest jaadik külge õmmeldud ja teine pool saab

poolt tuleb kinni õmmelda, wollide serwa alt. Warrula puhw tuleb sinna kohta kuni õmmelda, kus joonistuses iseäralik joon näha on. Manfett on wollitud tüllist, 4 tsm. laiuise filee-einsatfiga ilustud ja nõõpitud. Kurt on linase peal ja nõõpidega ilustud.

Nr. 18. Palli kleit.

Materjal: 13 künart siidi — 120 tsm. laiust, 6 künart siidi — 50 tsm. laiust, ½ künart siidi musliini — 110 tsm. laiust.

See ilus kleit on sinise-triibuliseft siidist ja hõbeda karwa pärli tikandustega heleda siidi peal rohkesti ilustatud.

Ruub on alt äärest ja wollide wahelt pärli ti-

pahemale poole haagitud, niisama ka kuub kuni alla kinnioõmmeltud sliifini haagitud. Seda kleiti täiendab hele sammetist pluuse, nii kui snitt nr. 41 — 43 näitab.

Selle kleidiga võib ka teisi pluusesid kanda.

Nr. 16. Bidu kleit filee-einsatfiga.

See lihtne, aga ilusa wäljanägemisega kleit saab karneeritud, paksu wiguritega, filee-einsatfiga ja walge punktilise tülliga. Wälja lõikust täidab tülleinsats, mille alla kerge siid saab pandud. Krae, mis nõnda sama tehtud saab, on talje woodri külge kinnitud ja pahemale poole kinni haakida. Pluuse jäud jaawad kokku õmmeldud, see wollit tükk, mis joonistuses nr. 23 on, walmis tehtud ja peale pandud. Joonistuse tükkis, mis nr. 18 einsats on, on näha, kust jaadik wollid peale tulewad — seal on iseäralik joon. Parema



Nr. 16. Bidu kleit filee-einsatfiga.

Tagant näha nr. 17.

Talje snitt wälja kupeerida joonistuse poogna pealt.

Nr. 18—25. Ruub 3 laega weifelt üles joonistatud.

Nr. 31—32.



Nr. 17.

Nr. 19.



Nr. 18. Palli kleit triibuliseft siidist

pärli karnituuriga.

Tagant näha. Nr. 19.

kandustega ilustud — 7 tsm. laiufelt; ta on alt 11 künart lai, peal pool karnituuri on 2 wolle 3 tsm. laiad; karnituuri wahel on nijsama laiad 3 wolle.

Kergelt krausitud pluuset ilustab tikitud pärlikarnituur ja eest franjed. Pluuse wäljalõitufel on wollitud siidimusliin sees.

Warrukad on pool-lühikesed ja õmmeldud wolledega tikitud mansettiga ilustud. Kirt on wollitud, nii kui kuubgi ja tagant finni.

Nr. 20. Leeri fleit.

Materjal: 6 künart willast riiet — 120 tsm. laiust, 6 künart siidi — 60 tsm. laiust, 10 tsm. wiltu lõigatud sammetid, 16 künart poorted — 6 tsm. laiust, 2 künart sammeti paela — 1 tsm. laiust.

See kergesti järel töötaw fleit on kuub ja ülepluuse, mille all weel must siidi pluuse on. Kuub on alt filee-portiga ja kitsa sammet paelaga kolme-nurka ilustatud. Siile-poordist ja sammet paelast ühendab ennast üle-pluuse Jaapani warrukateks. See ülepluuse on klatti 4 tsm. laiuse sammet-kurdi külge finnitud. — Must siidi pluuse on $\frac{1}{4}$ tsm. laiuse wollidega õmmeldud. — Kraet ilustawad siidi fleifid. Ülekufuw krae ja warruka mansetid on ühte moodi sõlmedega tikitud.

Kinni paneb on fleidil tagant.



Nr. 20. Leeri fleit.

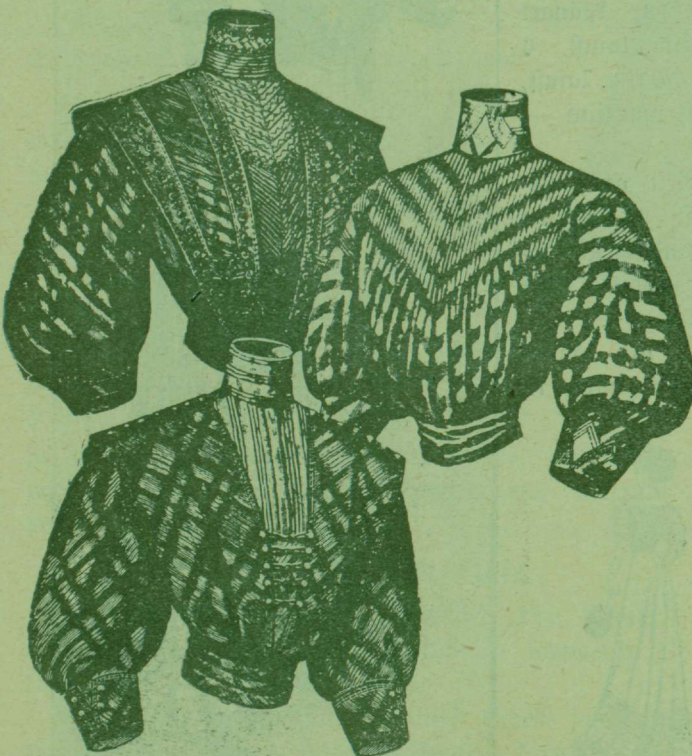
Nr. 21. Pluuse mustast klattist siidist.

Materjal: 8 künart siidi — 60 tsm. laiust, 4 künart einjatsi — 2 tsm. laiust, 15 künart poordet — $1\frac{1}{2}$ tsm. laiust.

Selle pluuse west on kitsast tüll-einiatsist, keskelt wiltu nurga moodi kokku pandud. Alumine westi jägu on sellestjamaasi riidest peene wollidesse õmmeldud ja nijsamuti wiltu wastastikku kokku pandud. Seljagand on pluuse ka nijsamuti nagu eestgi wollidega ja einjatsi jäuga tehtud. Üle õla laiendatud jäud ühendawad endid einjatsi jäuga eest ja tagand. Kad on poordega ja eest weikeste pasjementerie-nõõpidega ilustud ja poordede wahemisel tükil on jäu wiifi 3 wolle koos iga 2 tsm. wahel järele, nijsama ka warrukatel. Warrukad on 3 tsm. laiuse poordega kahets jäutatud. Krae on alt poolt wollitud ja peal-mist äärt ilustab temal poorde. Sell pluusel on kurdi all koos. Tagant finni panna.

Nr. 23. Talje-pluuse.

Materjal: 4 künart willast riiet — 110 tsm. lai, 55 tsm. heledat riiet, 35 tsm. musta siidi — 50 tsm. lai.



Nr. 21. Pluuse mustast klattist siidist.

Nr. 22. Lihne pluuse.

Nr. 23. Woodriga talje-pluuse.

Snitt wälja kuiperida joonistuse poogna pealt.

Nr. 34—40.

See eest ja tagant ühte moodi pluuse on dunkelrohelistest ruutulifest willasest riidest, keha ümber woodri peal tehtud. Gesmine ja seljatagune west on helesrohelistest siidist ja wollitud ja saab eest üle woodri kinnipaneku, haagitud. Musta siidiga sisse kanditud pluuse jäud on väljapoole wolli keeratud; wollid lähewad seljataga fergelt üle üheteise. Sõlmitud jutasche-ööfid ja weiksed pärmutter-nööbid ilustawad pluuset eest ja õlade pealt; niisamuti ka sissekanditud mantsettisid. Kurt on woodri külge wollitud ja saab pahema külje poole haagitud.

Nr. 24. Särgi-pluuse.

Materjal: $3\frac{1}{2}$ küünart willast riidet — 110 tsm. lai, 1 küünar siidi, 1 küünar batisti, 8 küünart ein-satfi — $\frac{3}{4}$ tsm. lai, $2\frac{1}{2}$ küünart jutasche paela ja 21 nõöpi.

Selle pluuse riie, millest ta teha tuleb, on sinise ja pruuni ruutuline willane.

Pluuse eest jalki lõigatud äär on pruuni siidiga sissekanditud, mille alla weel 3 ja 5 tsm. laiune batistist plisee tüül-einsatfiga ja batistist wollitud tüül. Siis on weel eest äär, krae ja mansettid pruuni jutasche-ööfidega ja weikeste nõöpidega ilustatud. Pluusel on ees ja taga 3 wolli, 2 tsm. laiad ja läbi stepitud. Warrukas on ülewalt klatt ja jalki lõigatud, ka pruuni siidiga sissekanditud ja pluuse peale stepitud. Õla pealt ilustawad ka nõöbid ja ööfid. Kurt on paelast, snalliga.



Nr. 24. Särgi-pluuse.

Nr. 25. Talsjepluuse jutasche ilustusega.

Nr. 26. Pluuse ruutulifest siidist.

Nr. 25. Talsje-pluuse, jutasche paelaga.

Materjal: $3\frac{1}{2}$ küünart riidet — 110 tsm. lai, 14 küünart spitfi — 2 tsm. lai, jutaschet, 35 tsm. wiltu lõigatud sammetit.

Ühkarwalisest kalewist pluuse, roheline jutaschega ilustud, näeb väga ilus välja. Esimesed ja tagumised tüükid on õlade pealt wollitud.

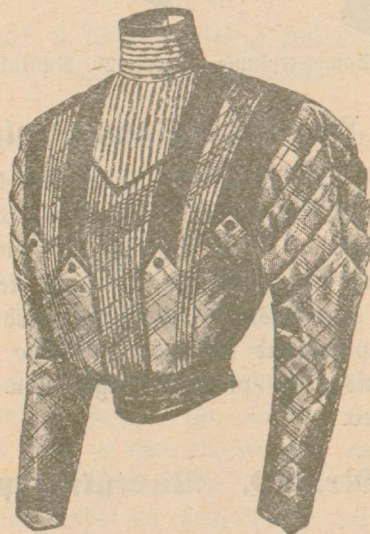
West ja krae on kitsast tüül-spitfiist ja saab pahemale poole, üle woodri, kinni hagitud. Mansettid on ka spitfiga üle tõmmatud. Mansettisid ja westi ilustawad väikesed jutasche sleifid. Käekukusid ja alt warruka puhwisid ilustawad otsekohesed jutasche read. Eest pluuse äär ja püst-krae on sammetiga kanditud. Kurt on klatist sammetist ja saab jutaschega ilustud.

Nr. 26. Ruutulifest siidist pluuse.

Materjal: 7 küünart siidi — 50 tsm. lai, 35 küünart klatti siidi, jutaschet, kordunett-siidi 1 toff.

See lihtne worm hele ja dunkel moodi-wärwi sinise triipudega pluusel saab tagasipöördud walge krae ja mansettidega ilustatud. Wiltu lõigatud pluuse jagudel on mõlemil pool 2 kahe tsm. laiust wolli, millede ääred 3 korda läbi stepitud jaawad. Eest äärt katab $8\frac{1}{2}$ tsm. laiune woll: selle wolli peal on $3\frac{1}{2}$ tsm. laiune walge siidi äär, jutasche ja kordunett-siidi pistetega ilustatud. Seljatagune on otsekohesed riidest; mõlemil pool on 1 tsm. laiune woll stepitud, nii et selja peale 6-e tsm. laiune wastand woll tuleb.

Walge siidiga sisse kanditud warrukad on klattilt pluuse külge õmmeldud. Mansettid on walgest siidist, jutasche ja kordunett-siidi pistetega ilustatud, niisamuti ka tagasipöördud krae. Selle pluuse peal võib heledast nahast kurti kanda.



Nr. 27. Pluuse uut moodi warrukatega ja sammet karnituuriga.

Nr. 27. Pluuse nut moodi warrukatega.

Materjal: 8 künart fiidi — 50 tsm. lai, $1\frac{1}{2}$ künart wiltu lõigatud sammetit; 40 tsm. wollitud fiidi — 40 tsm. lai, 2 künart sammet-paela — $\frac{1}{2}$ tsm. lai.

Keskmiist wärwi ruutuline fiidi pluuse, on wiltu riidest tehtud. Dunkel-sammeti triibud lähewad üle õlade ja on eest ja tagant ühte wiisi pati-mooni sisse-lõikuse alla pandud; pattide otsad on sammet-paelaga ja nõõpidega ilustatud. Sammet-triipude wahela on peenet wollid õmmeldud, niisamuti ka eest-westil, mille äärt ka sammeti pael katab. Püsti-krae ja westi on heledast fiidist. Westi alumine jägu saab sammeti paela alt heleda westi külge kinni õmmeldud. Westi haagitakse pahemale poole, üle pluuse kinnipaneku, kinni. Ülevalt püsti-krae on $\frac{1}{2}$ tsm. laiuse sammeti äärega kanditud. Warrukate alumised otsad tulewad käe peale kolmenurka teha; otjastid ilustab sammeti äär. Wollitud sammeti kurt käib külje pealt kinni. See pluuse võib ka kergemast, mustriaga ja ka kuuega ühewärwilisest riidest tehtud saada.

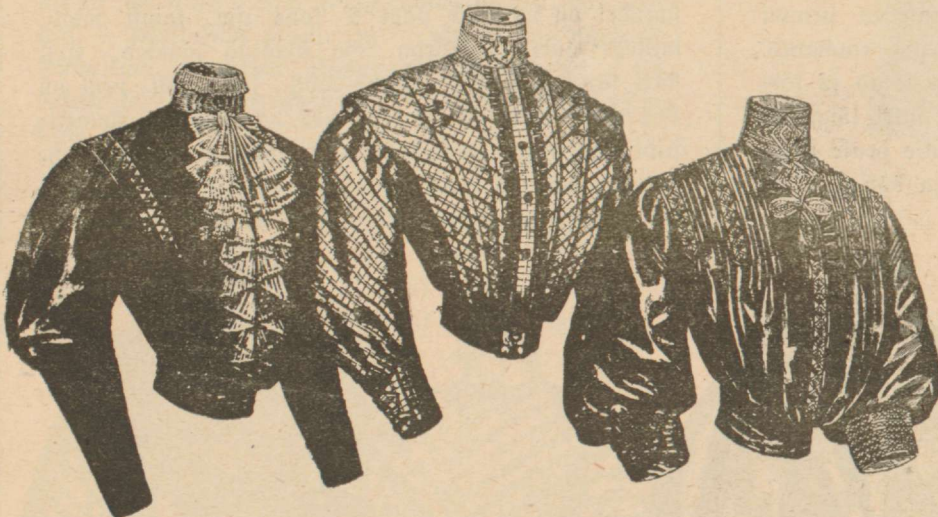
roheline klatt fiid. Eest wolli äärt ilustawad 2 tsm. laiused fiidi pliseed. Kõige rohkem täiendawad seda pluuset need snallid, mis warrukse pattide, krae ja kummist kurti peal on.

Nr. 30. Klatt-fiidist pluuse, paeltega ilustud.

Materjal: 9 künart klatt-fiidi — 50 tsm. lai. Pluuse on eest poolest saadid ja tagant alla otjani jäu wiisi wolli õmmeldud. Wollide wahela tulewad üle õla, ees kui taga ühte wiisi, paelad, ilustetega kokkutehtud. Paelte alla võib ka teise karwalist riidet panna. Puhw-warrukatel on ülewal wollikogu. Mansettid on $7\frac{1}{2}$ tsm. laiad. Krae on niisama lai ja on paelte ja pistetega ilustatud. Pluuse on tagant kinni nõõpida. Wollitud fiidist kurt tuleb ka tagant nõõpida.

Nr. 31. Kalewist kuub.

Materjal: 9 künart kalewit — 120 tsm. lai, 2 tosinat nõõpistid.



Nr. 28. Sammet-pluuse.

Nr. 29. Ruutuline pluuse.

Nr. 30. Klatt fiidi pluuse, paeltega ilustatud.

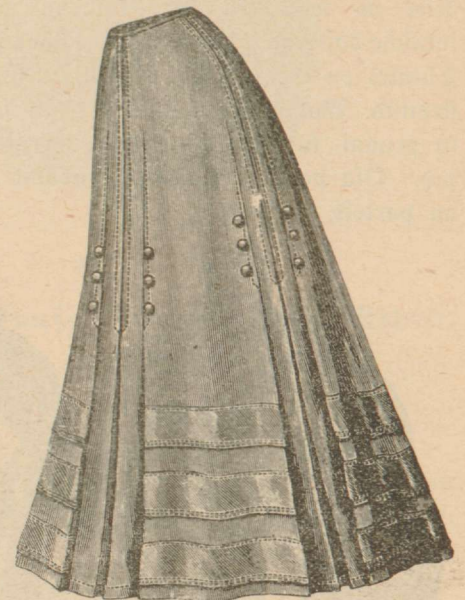
Nr. 28. Sammet-pluuse.

Seda sammet-pluuset ilustawad kahelt poolt üle õla jookswad $2\frac{1}{2}$ tsm. laiused mocre-fiidist triibud, pool sellest on kirjust fiidi poordist, nii kui pildi peal näha on. Krae ja mansettid on ka moeree-fiidist, manseti äärt ilustab kirju-fiidi poord. Eest ilustab pluuset pliseeritud tüll-sappo, niisama ka ülevalt krae äärt, mis seda pluuset väga elawaks ja meeldivaks teeb.

Nr. 29. Ruutuline pluuse.

Materjal: 4 künart riidet — 110 tsm. lai, $1\frac{1}{2}$ künart klatti fiidi.

See pluuse võib halli- ja roheliise-kirjust willasest riidest olla. Ilustamiseks passib kõige rohkem



Nr. 31. Kalewist kuub.

See kuub on ilma woodrita. Kuuel hakkawad ühed wollid ülevalt ja teised alt poolt puusja. Wollid saamad $\frac{1}{2}$ tsm. laiusest kinni stepitud ja nendele nõõbid peale aetud, nagu pildi peal näha on. Alt ilustawad kuube 3 paela, sellest samast riidest; nendest on alumine $8\frac{1}{2}$, keskmine 8 ja ülemine $7\frac{1}{2}$ tsm. laiad; iga paela wahel on 5 tsm. lai; nad saamad ainult ülemisest serwast kuue külge kinni stepitud.

Nr. 32. Ühekja laega lühikene jalutuse-kuub.

Materjal: 9 künart riidet — 120 tsm. lai, 55 tsm. sammetit, wiltu lõigatud — 50 tsm. lai.

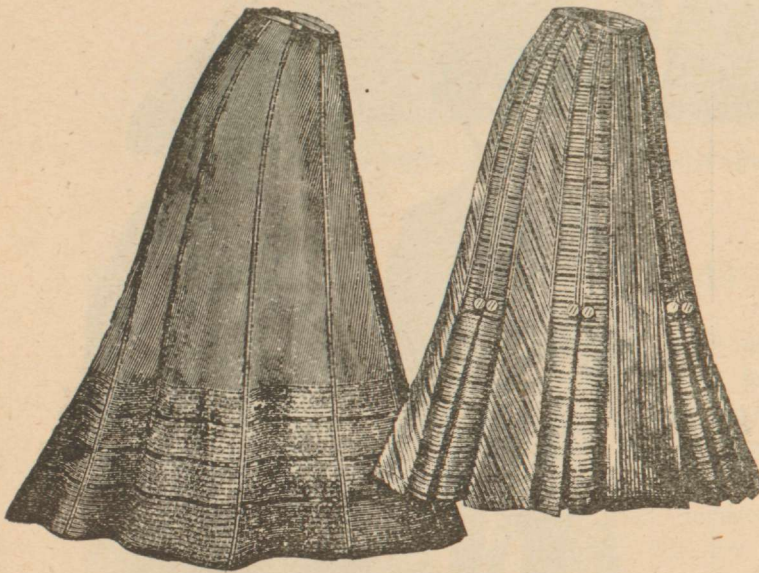
Kuue laed, mis wälja kupeerida tulewad, on

lühendatud, poolest saadif, ja saavad mõedu järele pikendatud, nagu nooled näitavad. Esmine laad (vig. nr. 26) on alt 15 tsm. lai, järgmine laad = 29 tsm. lai, järgmine, kolmas laad = 32 tsm., neljas laad = 34 tsm. ja tagumine laad = 58 tsm. alt lai. Kuub on alt serwaft kuni 36 tsm. kõrguseni läbi stepitud. Steppimise wahel on 3 sammeti paela: esimene pael on alt serwaft 12 tsm. kõrgel, teine — 21 ja kolmas 30 tsm. Laadifid wõib ka üfsikut läbi steppida, ehf kinniaetult ühekorraga.

Nr. 33. Triibuline kuub noore tütarlapsele.

Materjal: 9 künart riiet — 120 tsm. lai, 1 tosin nõõpifid. —

See kuub on ilma woodrita ja tugewaft musta ja halli-triibulifest willafest riidest mitmesuguses triibujägedes walmistatud ja nõõpidega ilustatud. Teda wõib ka kergemast riidest teha, siis peab aga woodriga tegema ja woodril plifsee all olema ja woodril wõib plifsee wolang olla. Ka ühekarwalifest riidest näeb see wormilus wälja. —



Nr. 30. Üheksa laega lühikene jalutuskuub.

Nr. 33. Triibuline kuub noore tütarlapsele.

Nr. 34. Tütarlapse kleit 3—5 aastasele.

Materjal: 4 ja pool künart riiet—110 tsm. lai, 1 $\frac{3}{4}$ künart klatti siidi, 1 künar batisti—70 tsm. lai.

See kleit an kergest kasmirifst walmistada ja on tagant nõõpida. Sellesama karwalifest klattifst siidifst west ja krae on peenetesje wollidesje ömmeldud, eest ja tagant ühte wiifi. Nende külge tulewad fransitud pluusa jäud. Ümber ringi on serpentini — wormis krae kerge siidi woodri peal; selle äärt karneerib 4 stm. laiune siidifst plifsee. Warruka puhwid on alt 3 tsm. laiuse mansjetiga kokku hoitud. Warrukate fisse wõib



Nr. 34. Tütarlapse kleit 3—5 aastasele. Nr. 35. Tütarlapse kleit 5—7 aast. Nr. 36. Tütarlapse kleit 2—4 aast.

wad walgest batistifst, ehf sellest samast riidest, woodri peal warrukad nõõbitud saada. See kuub on serpentini wormis lõigatud ja alt 5 künart lai. Külgede pealt on kuub fransitud ja ees ja taga 6-e tsm. laiune wastand woll. Kurt on mitu korda läbistepitud ja saab kuuega jeltfifst pluuse külge kinnioömmeldud.

Nr. 35. Tütarlapse kleit 5—7 aastasele.

Materjal: 4 künart riiet, 1 künart walget willast riiet — mõlemad 110 tsm. laiad, 1 künar siidi. —

Sellel dunkel-finiisel willasel kleidil on tella-moodi lõigatud warrukad. Warrukate otfad, eest äär ja kurt on 2 $\frac{1}{2}$ tsm. laiusest wiltu riidest ja siidiga kanditud. Kuub on 6 $\frac{1}{2}$ künart alt lai ja 38 tsm. pikk ja otse laadidega, millel üks ömblus 12 tsm. laiusest lahti tuleb jätta: slitfi jaoks. All on 3 tsm. laiune palistus. Sellel kuuel tuleb 13 wolle panna. Wollid on 3 $\frac{1}{2}$ tsm. sügawad ja tahapoole keeratud. Ette jääb, ülemalt 6 ja 11 tsm. laiune, wastandwoll. Püsti-krae, west ja warruka puhwid on walgest willafest riidest, millest kleitgi. Warruka mansjetid 8 stm. laiad, nendel on weel kitsad tagasipööratud mansjetid peal; krael ka niifamuti. Gest west ja pluuse jäud öla pealt on $\frac{1}{2}$ tsm. laiustesje wollidesje ömmeldud. —

Nr 36. Dütarlapse kleit 2—4 aastasele.

Materjal: 2 künart riidet — 110 tsm. lai, 15 künart poordret — 2 tsm. lai. —

See kleit saab niisamuti otsekohe lõigatud, nagu nr. 7 (lapse kleidi seletuses) on, ainult mõedu järelle suurem. Ta saab eest jäu wiisi wollidesse stepitud.

Seda kleiti ilustab guipüür-einsats. Ette flats-tüki peale tuleb seda einsatfi 4 rida panna. Warruka mansetid on ka einsatfiist. All on kuuel 2 forda einsatfi, 7 tsm. alumisest äärest kõrgel. —



Nr. 37. Dütarlapse kostüüm Nr. 38. Dütarlapse kleit
8—10 aastasele. 6—8 aastasele

Nr. 37. Dütarlapse kostüüm, 8—10 aastasele.

Materjal: 9 künart riidet — 100 tsm. lai, 2½ künart poordret — 3 tsm. lai, 30 tsm. siidi.

See ilus kostüüm on sinisest willasest riidest ja woodri peal valmistatud. Otsekohe laadidest peal-misest riidest kuub on 8 künart alt lai. Kostüüm kuuel on külje pealt 6 wolle ettepoole ja 6 wolle tahapoole keeratud, nii et külje peale wastand woll jääb. Kuub on alt 3 forda jaki-wiisi läbi stepitud; niisamuti ka eest flats-tüki ja alt jakk. Ülewalt flats-tükk ja warrukad on woodriga. Warrukad on 60 tsm. pikad ja ülewalt käe pealt üsna madalasse wollidesse stepitud, milledest keskmine wastand woll üle öla kuni kraeni läheb. Warrukas saab ülewalt ja alt sissekrausitud; all on temal 5-e tsm. laiune mansett. Mansetti ja tagasipööratud kraet ilustab Jaa-

pani poorde. Jaki eest kinnipaneku äärt katawad 15 tsm. laiused ja 40 tsm. pikkused siidist fleisid, millede otsasid passementerie wigurid ilustawad.

Nr. 38. Dütarlapse kleit, 6—8 aastasele.

Materjal: 6 künart riidet — 110 tsm. lai, 1 künar siidi, 7 künart spitsi — 4 tsm. lai, ½ künart spitsi riidet — 45 tsm. lai.

See kleit on triibulisest heledast riidest tehtud. Pluuse on eest kolme sügawasse wolle pandud. Kää aukude juures on sissekanditud karnituuri jõud. Ülewalt karneerib seda kleiti spitsist kokku seatud west ja siidist ja spitsiriidest tagasipööratud lai krae, mille ääres krausitud spits on. Ees pluuse peal on lõigatud ja kokkuõmmeltud riidest woll, siidiga sissekanditud ja 4 tsm. lai. Seda wolle ilustawad ülewalt weikesed nõõbid. Kuub on alt 4½ künart lai. Kurt on 4 tsm. lai ja siidiga sisse kanditud. Warruka puhwid, mis 45 tsm. laiad on, on spitsi wolangidega. Mansetid on jellesamast riidest ja siidiga sissekanditud. See kleit saab seljatagant kinni nõõbitud. Krae on pahemalt poolt ettepoole kinni haagitud.



Nr. 39. Poeglapse pluuse-ülifond Nr. 40. Madruje ülifond
7—9 aastasele. 7—6 aastase poisikelele.

Nr. 39. Poeglapse pluuse ülifond, 7—9 aastasele.

Materjal: 3½ künart riidet — 120 tsm. lai 1 tosin nõõpiid, 1 kaelaside (slips) ja 1 kurt. —

Walgest linajest riidest krae, punane ja walgepunktiline siidi kaelaside (slips) annawad selle ülikonnale ilusa wäljanägemise. Ülikond on kestmist-wärwi Inglis willajest riidest tehtud. Kolm läbistepitud wiltu riide äärt on esimeste pluuse jägude peal ja näewad wälja, nagu laiad wollid. Wollid jerra all, pahemal pool, on tast. Kestmine woll katab pluuse eest kinnipaneku äärt. Warrakatel on all laiad wollid. Woodri-vesti külge kinnitatud pükstel on all mõlemil pool külje peal 3 nõöpi.

**Nr. 40. Madruje ülikond
7—9 aastase poisikesele.**

Materjal: 3½ küünart schewioti, 1 küünar ben-

galini (ehk walget kalewit) ja 1 küünar siidi — mõlemad 50 tsm. laiad, 9 küünart jutafshepaela.

Ülikond on woodri peal ja sinisest schewiotist tehtud. Latse (west) on sisse nõöbitud. Madruje krae ja kaelaside on kreemist bengaliinist (ehk walgest kalewist) ja wiltu-lõigatud sinise siidi äärtega ja jutafshe paelaga ilustatud. Lühikesed, alt külje pealt nõöpidega ilustatud pükfid on tagant kinni käidawa westiga ühendud. Ees on pluusel mõlemil pool 2 kitsast wollid. Warrakad, mis ülewalt kergelt wolidesse on pandud, on alt 4 tsm. laiusest ja 7 tsm. pikkusest wolidesse stepitud. Pluusel on all gummi-pael sees. Kurt on wollitud siidist.



Nr. 41. Lühikesed jalutuse (patfeerimise) jacid, külge pandud ääred vesti moodi.



Nr. 42.

Nr. 41.

Neid jakkisid wõib mitmed moodi teha, täieliku westiga ja ilma, eest wõib lahtise rapatitega ja jerra alt nõöpida nii kui meesterahwa juwi paluu.

Enniti selle tarwis joonistuse poogna peal. Nr. 15.

Nr. 42.

Saapani ümbrik, ühestükist lõigatud.

Enniti joonistuse poogna peal. Nr. 13.

Nr. 43.

Nahhereaga Talma. Enniti joonistuse poogna peal. Nr. 17.



Nr. 43.

Nr. 44.

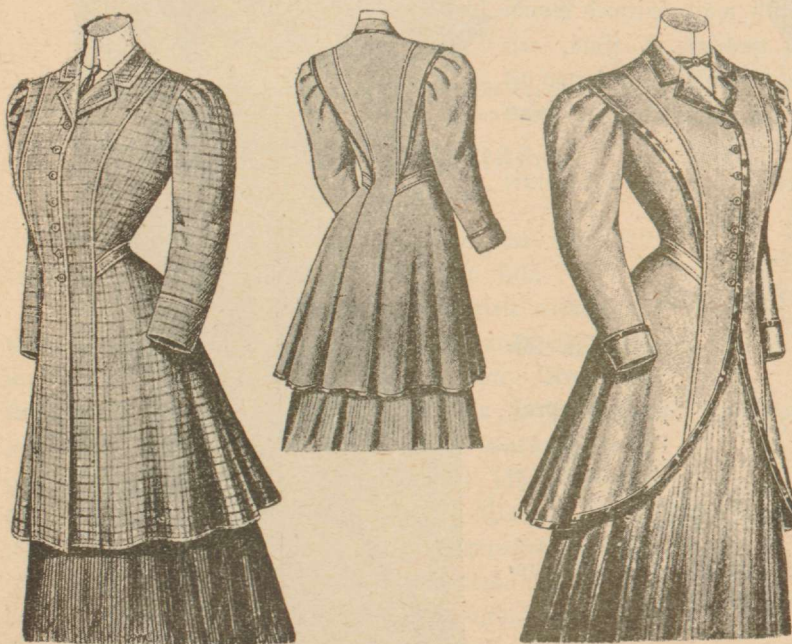
Ühereaga kuubjaki serpentiin-soosiga. Warruka snitt joo-
nistuse poogna pealt. Nr. 24 ehk 23.



Nr. 44.

Nr. 45.

Rahereaga kuubjaki, pika wolli kukuva soosiga. Jaki snitt
nr. 14. Warruka snitt nr. 20 ja 23.



Nr. 45.

**Nr. 46. Wigaro, ümmarguse
fall-kraega.**

Seda võib snitt nr. 12 järele lõigata; sel-
jatükk võib ühest tüki olla: ilma läbi lõikamata.
Minult 2 wolli panna: seljataha ja ette — nii
kui pildi peal näha on. Ümber ääre ja warru-
kate peale tulewad sellest samast riidest niisugu-
sed tükiid külge steppida, nagu pildi peal näha on.

Nr. 47 Ühereaga jakk, talje järele.

Snitt selle jaki tarwis on nr. 18. Ta tuleb
nende punktjoonte järele lõigata, aga ilma
nende tükkideta, mis õla peale käiwad. Warru-
ka snittiks võib nr. 23 ja 24 pruukida, nii kui-
das keegi soovib, kas kitsast või laia. —

**Nr. 48. Pikk, talje järele ühe-
reaga jakk.**

Snitt on nr. 18. See jakk saab nende mus-
tade joonte järele lõigatud, mis tähendatud joo-
nistuses on. —

Nr. 49. Lühifene, pool finnine ühereaga jakk.

Seda jakk võib sniti nr. 12 järel lõigata; pikkus tuleb mõedu järel juurde anda. Ette, õmbluste peale tulevad niisugused tükkid, nagu pildi peal näha on ja nende tükkide wahel tasku klappid. Kuuele saavad niisamasugused tükkid pandud kuni wollideni ja iga otja peale 1 nõõp. Warrukad wõiwad nr. 22 ja 23 snittide järel olla, aga lühemad, kolmveerad pikfused. —

Nr. 50. Kahereaga jakk.

Snitt selle jaki tarwis on nr. 19. Kui keegi eest rohkem talje järel soowib, siis saab tagant poolt nõõpifid, kuni rindadeni, fisse lõigatud ja fisse õmmeldud. Warrukad tulewad nr. 24 sniti järel. —

Nr. 51. Kott-jakk, ühereaga.

See jakk saab üsna lahtine (kott) lõigatud ja alt nii lai, et wolle kukub. Nõõbid wõib läbi teha ehk alt nõõpida — kuidas keegi soowib. —

Nr. 52. Kõige uuemat moodi jakk.

Snitt nr. 16. Ta tuleb nõnda palju muuta, et eest äärest kõwerdus madalamale tuleks, kuni 28 tsm. ja 7 kohalt natukene kitsam. Ta on jall-kraega, aga näitab. Warrukade snit nr. 23 ehk 24.



Nr. 46.

Nr. 47.

ilma kurdi ja õla pealse tükkideta, nii kui pilt nr. 44



Nr. 48.

Nr. 49.



Nr. 50.

Nr. 51.

Nr. 52.



Nr. 53.

Nr. 53 Dolmu ja vihma mantel, eest ja seljatagant näha.

Seda võib kummi- ehk weekindlast riidest teha. Snitt ilmub tulevases numbris, aga soovi peale võib snitti ka igal ajal mōedu järele saada, kui snitti hind 40 kop. postmarkides ära saadetakse. Tellimiseiga ühes palutakse mōedu juurus ja pildi number kaasa saata.

Nr. 54.

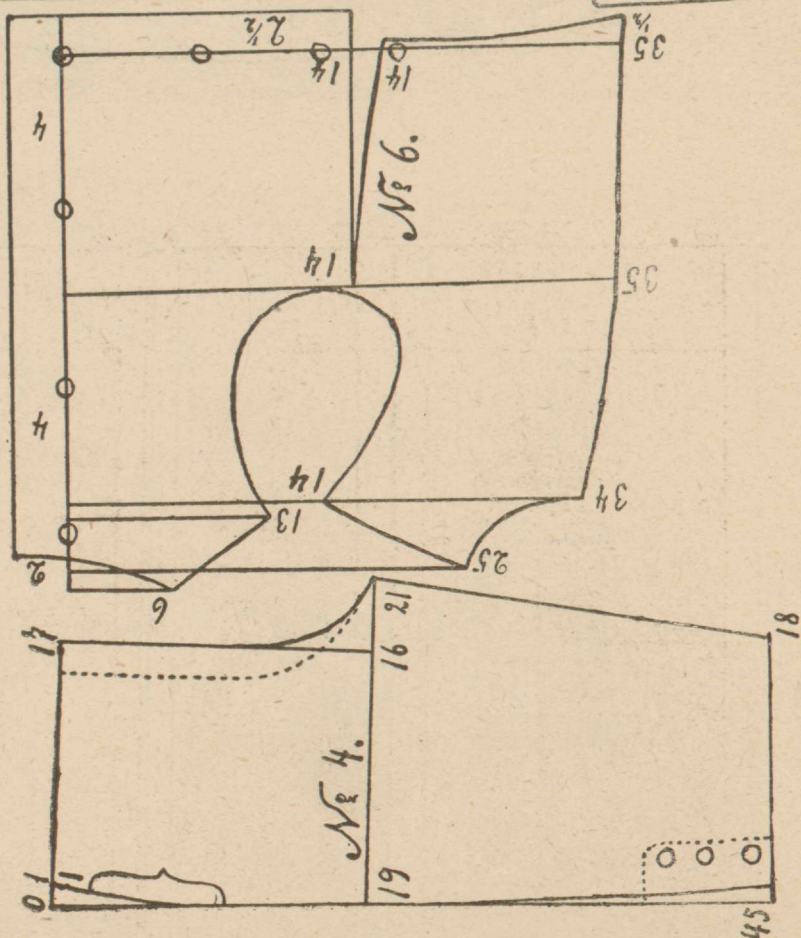
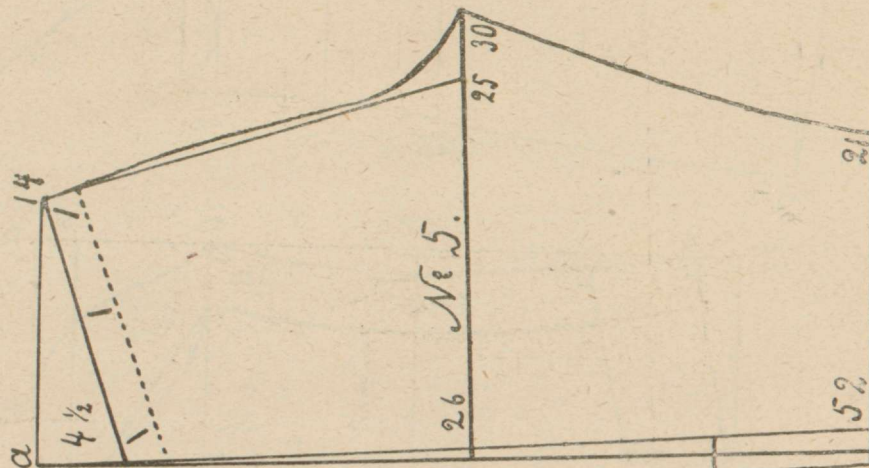
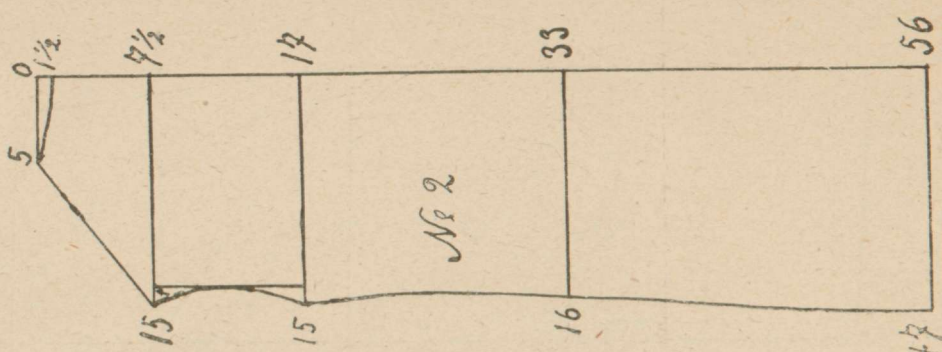
Poisikeje inglisi pluusa 5—8 aastasele üles antud mōedu järel, 64 ülemine jämedus, 60 alumine jämedus, seda pluusjed võib leikata eest tüf ja krae ühest tüfist nii kui joonistus nr. 1 ette on tehtud. Kui seda pluusjed ühereaga eest otse finni nõõpida, siis tuleb leikata eest poole kitsam kui joonistus on 3 ehk 4 tsm. vaheliste jägu. Aga kahereaga nii kui see joonistus on, tuleb vaheliste jägu jätta 7 ehk 8 tsm. Nr. 2 selja tüf saab keft selga ilma õmbluseta ja üsna vähe külje pealt sisje kummitud, nii kui joonistus on. Nr. 3 on warrukas, kui seda täiesti harilikku warrukate moodi teha, siis võib kahest tüfist leikata nii kui see joonistus on. Aga kui soowib keegi täiesti madruje moodi warrukad, siis saab leikatud

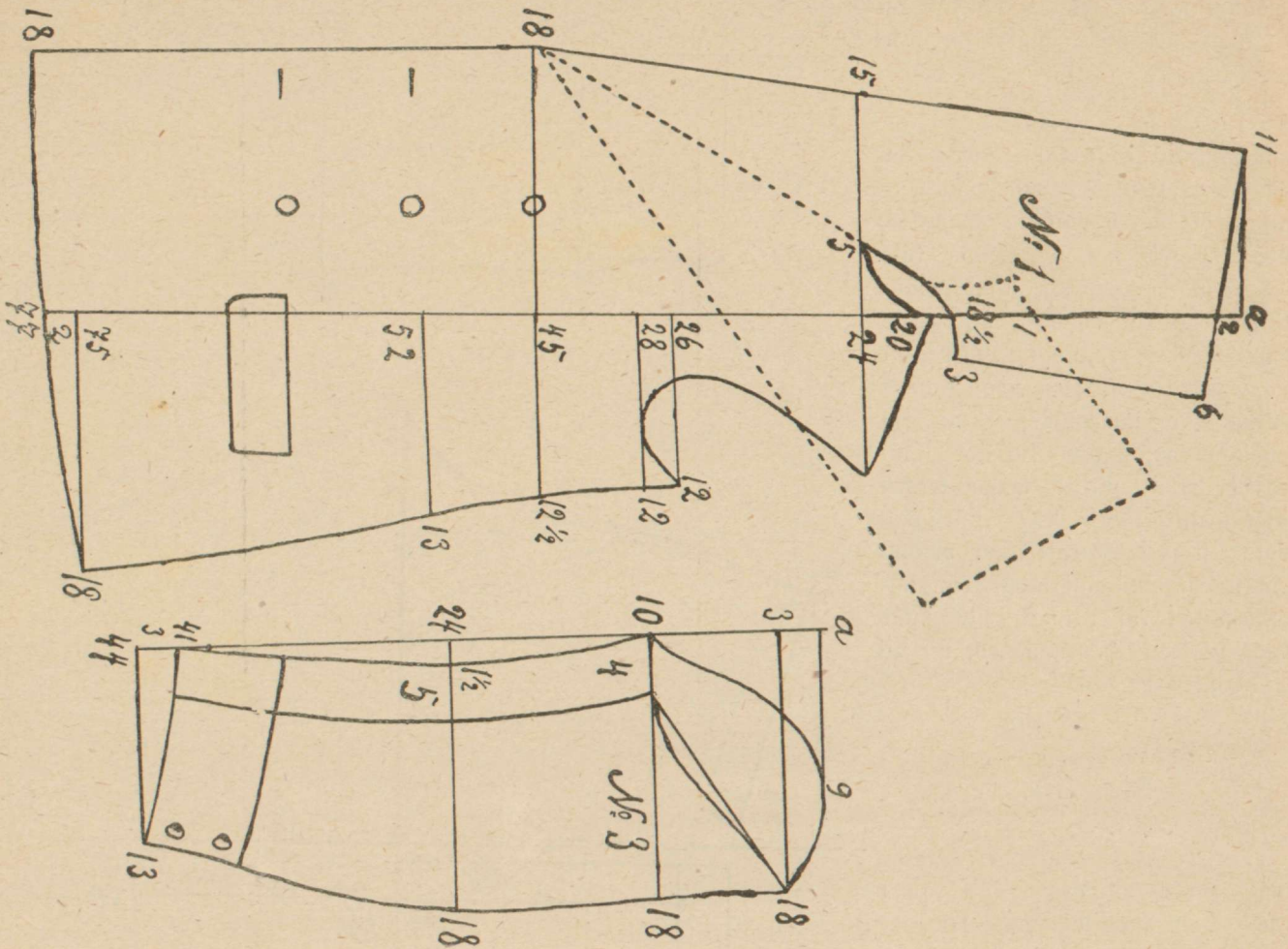
ühelt tüüft eest ilma õmbluseta ja ette alt otsad peene wollidega ära õmmeldud.

Püksid pihaga joonistus nr. 4 saavad külje pealt lahti jäetud ja nõõpida esimese poole otsa külge, esimese poole otsad võib kas õmmelda piha külge ehk nõõpida nõnda, kuidas keegi soovib, alt otsad võib slitsiga teha ehk nõõbid muidu peale õmmelda. Nr. 5 tagumine püksti pool tuleb natukene esimesest poolest laiem leikata jääre jämeduse järel nii kui joonistus on, muidu kui ühe laiused on, rebib püksid väga kergest jalge vahelt lahti. Nr. 6 püksti piht võib eest ja küljepealt ilma õmbluseta leikata, kui aga laps kõhupealt peenem on kui rinnust, siis võib külge peale wollid õmmelda, nii kui joonistuses on. —

Nr. 55.

Weikfelt ülles joonistud 7 laega kuub nende numbride järel tuleb tema täielik juur välja üle 100 tsm. pik. Kui seda kuube välja joonistada tahetak, siis peab seda hoolega tähele panema, et need ringjooned heaste igatepidi winkli järel on tõmmatud, välja joonistamise juures tuleb seda tähelepanna, et need numbrid mis äärmise joone peal on, tähtawad ainult iga põik liini wahet, ei mitte teisest otsast teisi, mõetmise juures on tähele panna, et ifka sealt saab mõetma hakata kus nurga peal a. seisab. See joonistus on ülles antud tagant klat, kui keegi soovib wollidega, taha üks ehk kaks wastand wolli, siis tuleb nõnda palju juurde anda riidest, kas 18 ehk 20 tsm. ja iga laele tuleb õmbluse jägu juurde anda, kuidas kellegi paksus on mõedu järel. —





Teatan snitide üle järgmist:

Soomib keegi nendest piltidest mõedu järele täielikus suuruses snitti saada, siis palun pildi nummert ja mõetu järgmiste märkuste järele ülestähendada.

Jaki mõet: Selja laius ja warruka pikkus, talje pikkus ja kõik pikkus, ümber jämedus, rinna laius, kaela jämedus. —

Kuue mõet: Pikkus, talje jämedus, puusa pealt jämedus.

Talje mõet: Ümber jämedus, talje jämedus, selja laius ja warruka pikkus, talje pikkus, rinna laius, kaela jämedus, üle õla pikkus.

Ühes snitti tellimisega palun selle hinna wääratuse postmarkides jaata: jaki ja kuue eest 40 kop., talje ja pluuse — 20 kop.

