

# ÜHISTÖÖ

„UUS TALU“ ÜHISTEGELINE LISA

Väljaandja:

Asunikude, Riigirentnikkude ja  
Talupidajate Põllumajandusliit.

Vastutav toimetaja:

Agr. A. Oja.

Toimetuse ja talituse aadress:

Tallinn, Lai tän. 39. Kõnetraat 5-32.

Tellimise hind aasta lõpuni **75 senti**.

10 eks. tellijatele 10% hinnaalandust.

25 " " 15% " "

50 " " 20% " "

Nr. 7/9

Oktoober-Detsember 1928

I aastakäik



## Ühistegelise liikumise majanduslikud ja moraalsed tagajärjed.

Kuigi ühistegelise liikumise on veel noor ja ei ole suutnud ennast kõigil aladel avaldada, on tema kaudu saavutatud siiski suurt tagajärki.

Inglismaal on ühistegelised organisatsioonid mõjunud kaasa saaduste kvaliteedi parandamiseks ja hindade reguleerimiseks palju suuremal määral kui teistes ühistegevusega vähem arenenud maades, välisriikides Taani, Soome ja Rootsi, kus ühistegevus arenenud tugevasti. Wähe ennesõjaaegsetes ja praegustes hindades ei ole Taanis, Shveitsis ja Inglismaal nõnda tähelepanav kui Prantsusmaal, Itaalias, Hispaanias ja mujal maades. Samuti võib olla Inglismaa tänulik ühistegevusele, et seal ei ole arenenud trustid sellel määral, kui mujal suurtootuse maadel.

Tarvitajateühingud ja nende keskused on Inglismaal tähtsamateks jahu, tee, seebi ja jalandude valmistajateks, misjagustel aladel on turul kätte või-

detud tooniandev mõju. Juba enne ilmasõda talistas keskühing ühe seebitrusti asutamist, lastes oma vabrikud töötada ööd ja päevad, millega hoiti hinnad loomulikus vaos. Ühistegelised organisatsioonid ei ole muresnenud töötavale rahvale ainult häid ja segamata saaduseid nende õiglases hinnas, vaid ka paljudel juustel terveid elumajajaid. Teisest küljest on organiseeritud ühistegelise tööstus palju eeskujulikumalt, andes sellega teistele hoogu kiiremaks korraldamiseks.

Veel meelditavamad on ühistegevuse resultaadid Taanis. Ühistegevuse igakülgse arenemise ja samuti ka rahvaülikoolide kaudu on Taani põllupidaja kõige rikkam kogu Euroopas ja teadlikum omis sammudes. Piima, muna ja liha produktiivsus on oma kaaluvas enamuses organiseeritud ühistegelisel.

Ühistemeiereide eeskujuliku korraldamise juures on Taani piimasaadused ilmaturul kõige nõuetavamad ja piimandus kõrgel järjel. Samuti sammub Taani põllumajandus eesrinnas peefoni ja muna tootmisega, misjulgused leiavad Londoni turul kõrgemat hindamist ja minekut. Ka tuleb pidada Taani ühistegevuse teeneks seda, et ta töstis põllupidajate majanduslikult seisuforda, millega ära hoiti urbariseerumine ja väljarändamine. Taani on vähestest maadest, kus põllumajanduses tegutsetaivate isikute arv ei kahane. Paljud Taani riigimehed on waremalt olnud ühistegevuse juhid. Ühistegevus on nõnda osfinud rahva keskelt talente, kus nad on arendanud oma organiseerimise võimeid.

Roosis astus tarvitajate keskühing viimastel aastatel võistlusesse margariini, jahu ja hiljem ka kummitööstuse trustidega, misjulgustel aladel on wälja tulnud võitjana. Kohe peale ühistegelise omatööstuse algasid turul hindade langused nimetatud saaduste juures ja wabe oli kaunis tähelepandav. Sellest nimetamisewäärst tagajärgedest ei saanud kasu ainult ühingute liikmed, vaid kogu rahvas.

Soomes asutasid tarvitajate keskühingud fiktrustiga võistlemiseks tikuvabrikud, millega sunniti alandama tuletiku hindasid. Olga ka põllumajandusline ühistegevus on arenenud jõudsasti ja seda iseäranis piimanduse alal.

Saksamaal on krediitühingud wälja tõrjunud maalt liiakasujavõitjad ja lõpu teinud arwurikkale wabelkauplejatele. Tarvitajateühingud on sõjaajal tarwikumate saaduste hindade ja nende õiglase jagamise juures etendanud tähtsat osa. Suurt mõju on nad avaldanud ka saaduste kvaliteedile.

Itaalias esinevad mitmejulgused põllumajanduslike ühistegevuse alad, iseäranis aga agraarõndikaadid ja ühingud maa rentimiseks. Nimetatud ühingute kaudu on aidatud kaasa põllumajanduslike kultuuri edendamiseks ja võimalust loodud linna proletariaadile põllutööle asumiseks. Põllumajanduslik ostu- ja müügi ühing Biacenzas on tähtsamaks kunstiväetise tootjaks, mõjudes sellel alal wäga suuresti hindade alandamise peale. Paljudes piirkondades on ühistegelisel alusel kuitwatatud soid, reguleeritud weejookse, maanteed, ehitatud kanalifatsioonid ja rahvamajad.

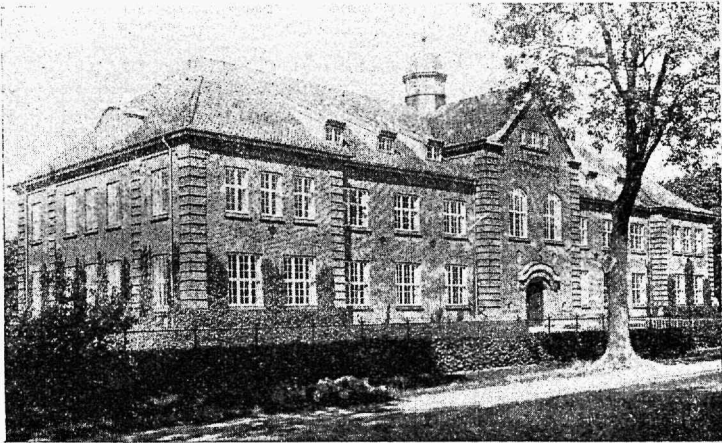
Ungari krediitühingute tegevusel on olnud põllumajanduslikes arenemises suur tähtsus, nende ühingute kaudu on põllupidajad muresnenud omale loomi ja põllutööriistu. Samal ajal on krediitühingud sammunud esirinnas laenuprofentide alandamisel ja riigi asutamise mõtte loomisel.

Mis puutub ühistegevuse moraalfetesesse saavutustesse, siis on seda raske defineerida. Võib ainult ütelda et sõja tagajärjel lewinenud wiha ja

inimfonna langus oleks olnud ilma ühistegevuseteta veel sügavam. Kus ühistegevus on mõimfalt arenenud, seal on ka tõstnud rahwa moraalsel ja waimlist nitwood. On raske leida tublimaid põllupidajaid, kui need on Taanis, Soomes ja Rootsis. Need maad on aga ka ühistegevuse poolest esimesed ilmas.

Ungaris on rahwa kultuur kõrgel järjel ja selleks on tuge annud ühistegeveline liikumine. Ühistegevuse kaasabil rahunesid ka rahwa kofkupõrked ja algas riigi ülesehitamise töö.

Iga maa kohta mõib kinnitada, et ühistegeveline liikumine on mõjunud kaasa amsuse, töökuse ja rahwa initsiatiivi arendamiseks. Tänu ühistegevusele on paljud tegelased põllumajanduslistes ühingutes oma jõudu karastanud, mida nad kapitalistlikes ettevõtetes mitte ei oleks saanud teha.



Taani põllumajandusline muuseum Lyngbys.

Ühistegevus on ennast avaldanud põllumajanduslistes, tööstuslistes ja äri-  
listes organisatsioonides, olles sellejuures demokraatlikuks, ausamaks ja diglase-  
maks arenemise wahendiks. Sellepärast ei ärata ühistegevus rahwas ainult ette-  
wõtklikust ja initsiatiivi waimu, waid ka enesetunnet ja solitariteeti. Ühistege-  
vus on loonud suure arwu uusi põllumajanduslisti tööstusi ja võimaldanud  
tööd neile, kellel selleks olnud eeldusi. On tekkinud mõimfasti areneiw ühis-  
tegelaste kutsse.

Kui nüüd veel peatuda Eesti ühistegevuse majandusliste ja moraal-  
sete refuulkaatide juures, siis on ka siin saawutatud suuri tagajärgi. Kõigile  
on selge meie piimaühingute, ühispankade, tarwitajate- ja teiste wäiksemate  
ühingute tegevus ja refuulkaadid. Meie põllumajandus ei oleks jõudnud ilma  
ühistegevuseteta kaugeksti sarnasele seisukohale, nagu ta on praegu. Ühismeie-  
reide kaudu on tõstetud rahwa majanduslisti jõukust ja ühispankade kaudu  
rahuldatud laenuarbeid, ühes sellega on aga ka ühistegevelised rahaafutused  
fammunud laenuprofentide alandamisel eesrinnas. Tarwitajate- ja majandus-

ühingud ühes oma keskkühinguga on pidanud wiisa mõistlikult hindade stabiliseerimiseks ja kätte võitnud tähtsad tarkvitajate enesekaitse abinõud.

Samuti on ühistegevusel seltskonna ja avalikkude tegelaste kasvatamisel olnud tähelepanväärt teened. Ühistegelistes ja seltskondlikes organisatsioonides on meie filmapaistvamad tegelased oma tööd algaud ja sealt edasi läinud weelgi wastutusrikkamatele kohtadele, kellel on olnud selleks eeldusi. Waimustuse ja elawa töö-meeleolu saatel arenes meie ühistegelise liikumise kiiresti ja kui nüüd wälisele tõusule järgneks sisetamine sätvenemine ja järjest põhjalikum töö, siis wõime seista warsti teiste enamarenenud maade kõrwal. Kuid ühistegelise arusaamine ei ole arenenud weel igalpool ja igas tegelases tarkwilisel määral. Kerkiwad aegajalt filmapiirile isiklikud poliitilised ja teenistuse motiivid, millest on ühistegevusele täiesti mõõrad. Selle asemel, et meie ühistegelise liikumise wiia kiiremini edasi on asjutud poliitilistel motiividel seni ülesseatud erapooletu ühistegevuse wastu töötamisele. Kulutatakse rohkesti aega selle peale, et teha endiseid tegelasi ja nende tööd maha, selle asemel, et ise midagi paremat loodaks. Poliitiliste ajalehtede weergudel on mõned wastutustundeta sulemehed asunud järjekindlale ühistegevuse killustamisele, ilma et ise sätvenetaks ühistegevuse töösse. Arendatakse mõistlikult ühistegevusele lahjulikus suunas, kistakse erapooletuid tegelasi poliitilisele areemile.

Kuid kõik see ei saa meie ühistegelisele arenemisele teha tahtistusi. Töö-meeleolu mõidakse küll rikkuda, kuid kindlasti tõuseb ka lord pahameel ja wiha nende wastu, kes külwawad waenu. Ühistegevus wajab oma arenemiseks rahu ja seda on tarwis mõita tagasi. Mõnele peab astuma põhjalik töö ja sätvenemine ühistegevuse töösse. Töö järele tuleb hinnata ühistegelaste, ühingute ja nende keskasutuste tegevust. Igasugused teistsugused kaalutlused peatwad jääma ühistegevusest kõrwale. Ja kui hakatakse hindama meie ühistegelise organisatsiooni ja tegelasi nende teenete järele, siis on kindlustatud ka edaspidiseks meie ühistegelise liikumise majanduslikud ja moraalsed resaltaadid.

S. S.



Lyngby põllutöökool (Taant).

# Uus kauba weotariif ja kokkusoitu wõimalused ühistvedude korraldamisel.

J. Nihtig,  
[Tariifinõukogu liige.]

Uuel aastal astub jõusse uus kauba weotariif, mis toob tunduwaid muudatusi kauba weokorralduses raudteedel. Pealabhuminekuteks senise ja uue weotariifi wahel on: 1) n. n. differentsiaal tariifi põhimõtte ja 2) kauba jagamine tariif-klassidesse wastawalt saadetise kaalule.

Esimese põhimõtte järele alaneb kauba weohind wastawalt weokaugusele. Näiteks on ruffi weohind 10 klm. peale wäikesaadetisena 14 senti 100 kg. eest; sama hulga wedu 100 klm. peale maksab waid 66 senti, mitte 140 nagu on 14×10; 200 klm. peale ei muuta weohind mitte kahefordseks wõrreldes 100 kilomeetriga, waid juure tuleb ainult 37 senti, nimelt maksab wedu 200 klm. peale 103 senti, 400 klm. peale 162 senti jne. Mida kaugemale wedada, seda odawamaks läheb wedu iga edaspidise kilomeetri pealt.

Teine põhimõtte alandab weohinda wastawalt weetawa kauba hulgaile. Seni makswas tariifis jaotati kaubad üldiselt waid kahte pealiiki: wäike- ja wagunisaadetised. Uus tariif toob sin juure muudatusi. Kaubad jagatakse üldiselt nelja pealiiki: wäikesaadetised, 5-, 10- ja 15-tonniliised saadetised. Wastawalt weohulgale alaneb ka kaubaüksuse weohind.

Mõtame näiteks

	100 kg. (6 pb.) ruffi weohinna						
weokaugus	10 klm.	100 klm.	200 klm.	300 klm.	400 klm.	500 klm.	
wäikesaadetisena	14 f.	66 f.	103 f.	132 f.	162 f.	192 f.	
5-tonnil. saadet.	12 "	59 "	91 "	117 "	142 "	168 "	
10 "	10 "	47 "	71 "	91 "	110 "	129 "	
15 "	8 "	37 "	56 "	70 "	85 "	99 "	

Ülaltoodud tabelist selgub, et 100 kg. ruffi wedu 200 klm. peale on 5-tonniliisena 12% odawam wäikesaadetisest, 10-tonniliisena 31% ja 15-tonniliisena 45%. Eriti wiimast asjaolu tuleb põllupidajatel ja nende ühistegelistel ettewõtetel kasutada weokulude kokkusoitumiseks. Ühisostu ja ühis- müügi korral tuleb algada ühistvedude korraldamist. Näide on toodud waid ruffi kohta; samu näiteid wõiks tuua kõikide kaupade kohta.

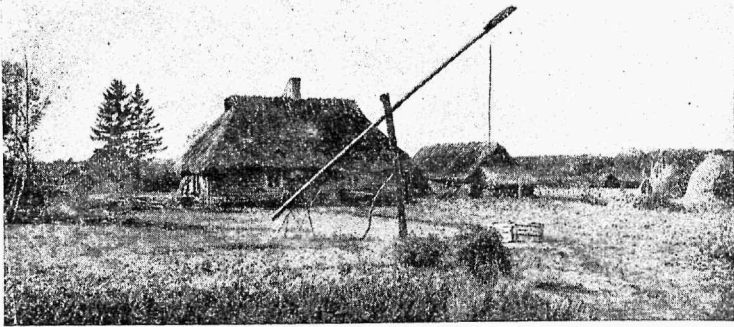
## Millal kasutatakse

wäike, 5-, 10- wõi 15-tonniliist tariifi?

Wastawalt saadetise kaalule on iga kauba weol makswad neli klassi. Näiteks toimub ruffiwedu

a) wäikesaadetisena	funi 5.000 kg	. . . . .	9 klassis
b) 5-tonn.	" 5.000—10.000	" . . . . .	10 "
d) 10- "	" 10.000—15.000	" . . . . .	12 "
e) 15- "	" 15.000 ja enam	" . . . . .	14 "

Soeliku kaalu ja kallima klassi järele arwatud weomaks ei wõi olla aga kõrgem weomaksust, mis arwatakse järgmise suurema kaalu alamäärana



Endine mõisa renditalu Eestis.

ja tariif-klassi järele. Näiteks maksab 4500 kg ruffi vedu 100 km peale väikejaadetiise tariifi järele Kr. 29,70 senti ( $66 \times 4500 : 100 = 29,70$ ); 5000 kg vedu sama kaugele 5-tonnilise tariifi järele maksab aga Kr. 29,50 ( $59 \times 5000 : 100 = 29,50$ ). Järelikult peab raudteeametnik siin kasutama 5-tonnilist tariift ja arvestama veomaksu 5000 kg eest, mis on kasulikum kauba omanikule.

Saadetiise veo korral wagunis, mille kandejõud on alla 15 tonni, tarvitatakse 15-tonnilist tariift, kui see on kasulikum kaubaomanikule. Näiteks kitsarööpalisel teel, kus waguni kandejõud on 10 tonni, weetakse saadetiis, mis kaalub 9.800 kg, siis arvestatakse veomaks 15-tonn. tariifi järele 10.000 kg eest.

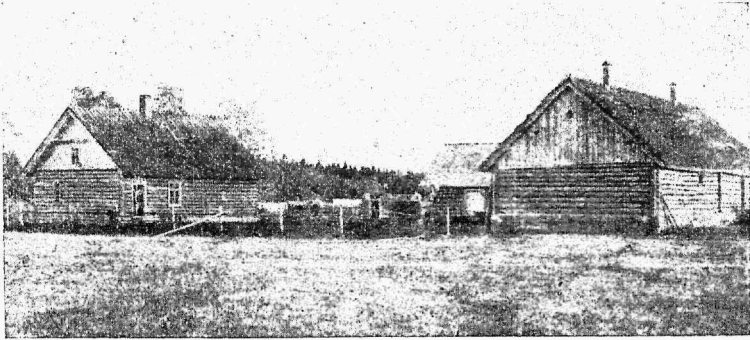
Suurekoguliste ja kergekaaluliste kaupade, nagu: linad, takud, turvas jne. veomaks arvatakse kauba tõeliku kaalu pealt, kuid mitte vähem kui 10 tonni laiarööpalisel ja  $7\frac{1}{2}$  tonni kitsarööpalisel teel. Pressimata heinte, põhude, õlgede täiswaguni kaalu alammääraks arvatakse 5000 kg.

### Mis maksab peekon-figade vedu?

Tahaksime elusloomade vedu võrrelda, mis uue tariifi järele osaliselt on kallinenud seni maksvast tariifist, siis näeme sama pilki. Saates waguniga ainult 1—5 figa eksportapamajale 100 km. kauguselt, tuleb iga sea veohind 233 senti, suudaksime aga samasse wagunisse laadida 30 figa, tuleb iga sea veohind 100 senti; kui on võimalus mahutada wagunisse 40 figa, tuleb iga sea veohind ainult 75 senti.

### Kuidas vedada heinu ja põhku?

Tänavu on iseäranis tähtis põhu ja heinte vedu ühest piirkonnast teise. Ka siin on suur tulu terve waguni mahutuse ärakasutamisel. Põhu ja heinte vedu tuleb kõige odavam pallidesse pressitult, mis võimaldab rohkem mahutada ühte wagunisse. Näiteks tahame lahtiselt wagunis vedada heinu, siis suudame mahutada wagunisse vast paar tonni (122 puuda). Wedades 2 tonni heinu lahtiselt wagunis 200 km peale tuleb maksta 140 senti



Ufundustalu Cestis.

veokulusid iga 100 kg pealt. Pressitult mahutame aga wagunisese vähemalt 10 tonni, mis alandab 100 kg veohinda sama kauguse juures 49 senti peale.

### **Kuidas korraldada ühistvedu?**

Arusaadavalt pole enamusel põllupidajailt üksikult võimalik kasutada neid toodustusi, mida pakub uus kauba veotariif. Siin on ühistegelise omaabi esimeks toeks. Põllumehe tööaeva — põllusaaduste turuletoimetamisel kui ka põllumajandustarvete kojuvedamisel tuleks kasutada ühingu vahetalitust.

Ühingu tegelased peaksid muretsema enesele „Kiigi Teataja“ nr. 100 1928. a., milles on avaldatud uus kauba veotariif, riigiraudteede jaamade nimekiri, jaamade vahelise kauguse tabelid ja veomaksu määrad kõikide kaupade kohta. Tutvunegu ise ühistveo võimalustega ja tutvustagu sellega oma liikmeid. Edasi peaksid ühistegelased koguma andmeid võimalikkude vedude kohta ja korraldama oma liikmetele raskemate kaupade ühistvedusid.

Põllupidajad, andke oma ühingutele, eeskätt ühiskauplustele, üles müüdamad ained ja tarvitatawad rasked kaubad. Nende andmete põhjal on ühisel nõul ja jõul võimalik korraldada ühistvedusid.

### **Mis mõju on ühistveol kaubahinnale?**

Eriti tähtis on ühiskauplustel praegusel terava mõistluse ajajärgul ühistvedude korraldamine oma ärikulude vähendamiseks ja mõistlusvõime tõstmiseks. Selleks on vaja kiiret koostöö algatust ühe jaama piirkonnas asuvate ühiskaupluste vahel. Ka naaberjaamade ümbruses asuvad ühingud võiksid korraldada ühisoste ja ühistvedusid, mille tulu on otse käegakatsutav.

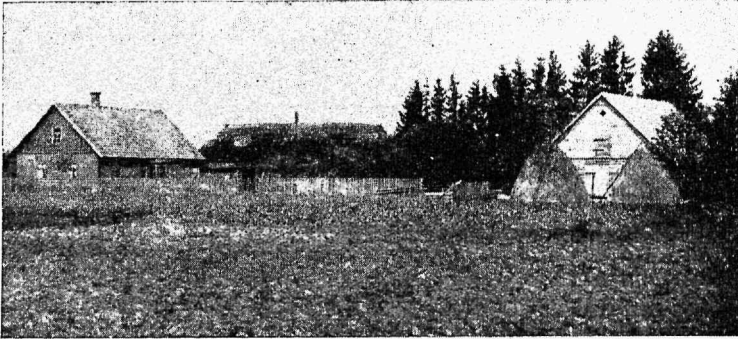
Õtame näiteks petrooleumi veo Tallinnast Jõgevale. Waatides tuleb 100 kg netto veomaks 215 senti, ühesarvatud tühjade waatide tagasiweo kulu. Sisterni viisi maksab aga sama hulga vedu vaid 106 senti, mis tähendab kulude kokkuhoiu iga puuda petrooleumi kohta 18 senti ( $215 - 106 : 6 = 18$ ).

Wõrreldes seni maksiva tariifiga, uus kauba veotariif kõrgendab üksikute ainete veohinda eriti lühikese maa peale, selle vastu alaneb tun-

dumalt paljude teiste kaupade veehind, muuseas ka põllumajandustarvete-  
funktsioonide, jõusõttade ja muu raske kauba veehind kauge maa peale.

Üldsummas raudtee tulud uue tariifi järele ei suurene, nagu näitavad  
raudteevalituse tehtud prooviarvestused 20 jaamas, kus on arvestatud  
16.148 mitmesugust saadetist.

Käesolev raske põllumajanduse aasta sunnib põllupidajaid senisest  
rohkem arvestamisele. Igal alal tuleb hoida fooku väljaminekuid. Üheks  
abinõuks väljaminekuid vähendada osutub ühistvedude korraldamine.



Normaaltalu Keel-Testis.

## Piima kvaliteeti peab tõstma.

Meie väljavoo või kvaliteet on iga aastaga paranenud, eriti aga  
möödunud j. o. 1927. aastal, mida allpool toodud andmetest näeme.

	I sorti	II sorti	Väljavooks kõlbmata
1924. a. . . . .	53,3 %	40,9 %	5,8 %
1925. " . . . .	52,7 %	45,2 %	2,1 %
1926. " . . . .	55,3 %	41,4 %	3,3 %
1927. " . . . .	75,86 %	22,2 %	1,94 %

Kuna eelmistel aastatel on I sorti või protsent võrdlemisi väikese  
tõusu näidanud, on jee 27. aastal teinud järsku hüppe paremusel. Seda  
tuleb seletada peamiselt meierite suuremate kogemustega piima tehnilisel ümber-  
tõstmisel (loore hapendamine, juuretiste käsitlemine, või lõõmine, pakkimine  
jne.), millele kaasa on aitanud pikema- ja lühemaajalised kursused meieritele,  
kui ka piimanduse kooli lõpetanud meierite arvu suurenemine.

Kahjuks ei saa aga ütelda, et ka või tihvus rahuldustunnet ärataks,  
just vastupidi — peame tunnustama, et meie või tihvus on väga halb,  
mida näeme tihvusproovi andmetest sama aasta, j. o. 1927. a. kohta.

Tihvusproovimisele oli tähendatud aastal esitatud kontrollkomisjonile  
1269 võtproovi, mis alljärgnevalt hinnati:



	I sorti	II sorti	Wäljaveoks kõlbmatu
I hindamisel . . . . .	56,34 %	41,37 %	2,29 %
II " " " " " " " " " "	8,36 %	58,70 %	32,04 %

(s. o. samad tõõiproovid, hinnatud peale 2-nädalast seisust).

Seega jõuab I sorti tõõid tarvitaja kätte tegelikult ainult 8,36 %. Suurem osa I sorti tõõist langes II sorti alla ja osa muutus isegi wäljaveoks kõlbmatuks, mida näeme alljärgnevalt:

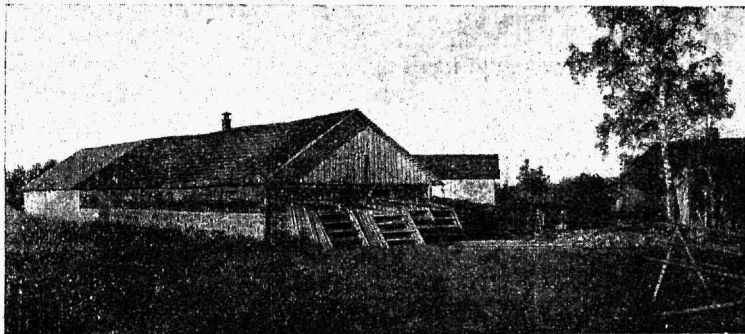
	I sorti	II sorti	Wäljav. kõlbmatu
I hindamisel . . . . .	716 proovi = 100 %		
II " " " " " " " " " "	106 " = 14,82 %	502 pr. = 70,22 %	107 pr. = 14,96 %

Elspool toodud andmed kohustavad meid kõiki abinõusid tarvitusele võtma, et tõõi kvaliteeti, eriti selle kestivust parandada.

### Piima kvaliteedi mõju tõõi kestivusele.

Ragu juba nimetasin, on piima tehniline ümbertõõtamine rahuldavaid edusamme teinud. Mis aga paraneda ei taha ehk wäga wihalt paraneb, on piima kvaliteet. Wiimastest oleneb suuresti tõõi kestivus. Katsed on näidanud, et mida halvem piim, seda kiiremini edenevad sellest piimast valmistatud tõõis lagunemise protsessid, millede tagajärjel tõõi muutub halvaks. Piim, mis ebapuhtalt lüpsatud, millesse lehma udaralt, külgedelt, lüpsja kätelt, tolmusest lauda õhust jne. rohkesti pisilasi on sattunud, ei ole kuigi hea eksport tõõi valmistamiseks.

Pisilaste elutegevuse produktid (entsüümid, fermentid) kutsuvad esile piima koosseisu kuuluvate ainete, nagu piimasuhkru, valkainete (kaseiin, albumin) rasva lagunemise ja mida rohkem piimas pisilasi, seda rohkem tekib selles tähendatud ainete lagunemise produkte nagu amiinohappeid, tõõihapet j. m. Wiimastest aga annavad piimale soovimata kõrvalmaitseid, kuna tõõis kiirustavad selle lagunemist. Neid lagunemise produkte võime tunda, näiteks, „tilgastanud piimas“, kus nende tekkimine on tingitud kahjulikkude pisilaste tegevusest ja kus piimahappe pisilased ei ole veel ülekaalu oma kätte saanud ja piimahappet küllaldaselt moodustanud. Hapud — kofku läinud — piimas on niipalju piimahapet, et see tundubalt pehmedab neid



Dstutalu Kest-Testis.

„kõrvalmaitseid“, mis tilgastanud piimas halba maitset põhjustasid. Kuid süüsi suur wähe on maitset heast (puhtast) ja halvast piimast saadud hapupiimal.

Samasugune nähtus on ka loores (kui seda hapendatakse) ja wõis. Wiimases ei mõju aga piima lagunemise produktid halvawalt mitte ainult wõi maitsele, waid soodustawad wõi seisumisel selle kiiremat lagunemist.

See asjaolu peaks selge olema igale karjakaswatajale ja seepärast peaks ta hoolt kandma selle eest, et piimasse võimalikult wähem piislast satuks.

### **Piima hind olenegu piima headusest.**

Puhta piima saamisest ja selle tähtsusest on palju kirjutatud ja räägitud, on isegi sundmäärus wälja antud, mis kohustab piimatalitust piima puhtuse proowe kats lorda kuus tegema, kuid piima paranemine edeneb wäga wistalt. Piimatalitused maksawad ikka endiselt ühte ja sama hinda hea kui halwa piima eest, s. o. ainult piima raswaprotsendi järele. Ainult wähesed on hakkanud wabalt tegema hea ja halwa piima wabel ja selle järele ka hinda maksma. See on ka õiglase talitustwiisi ja keegi ei wõi nõuda, et halwa kauba eest sama hinda maksetaks kui hea kauba eest. Seda lihtsat põhimõtet tarwitatakse iga kauba hindamisel, kuid millegipärast ei taha piimatalitused seda omaks wõtta.

Süüsi on see ainufene mõjuw abinõu, mis sunnib halwa piima tootjaid selle eest hoolt kandma, et lehmad ehk wähemalt udar enne lüpsmist puhast oleks, lüpsmine puhtamalt sünniks, piimandud puhtad oleksid ja piima kodus paremini hoitaks.

Need piimatalitused, kus piima headuse hindamine on maksma pandud, tõendawad, et piimad on lühikese aja jooksul paranenud.

Seda õiglast maksmisewiisi peaksid kõik piimatalitused läbi wiima ja seda kasutama kui abinõu kiiremaks piima kvaliteedi tõstmiseks.

Tehniliselt ei teeks see piimatalitusele kuigi suuri rasust.

### **Piima headust hinnatagu puhtuse proowi andmeil.**

Piima headuse hindamisel tuleks aluseks wõtta piima puhtuse proowi andmeid. Neid proowe tehakse juba sundmääruste põhjal 2 lorda kuus. Tuleks ainult piimad nendes leiduva mustuse järele klassidesse jagada (soowitatu nelja klassi süsteem), kus juures I klassi kuuluks piim, mille teatud hulga ( $\frac{1}{2}$ —1 ltr.) kurnamisel läbi „piima puhtuse proowimise aparraadi“ puuwillaast rõngale mingisugust mustust ei jääks ega wärwüks kollaseks, halliks jne. Selle piima eest tuleks maksta täishind, kuna II klassi (kui puuwillaast rõngal leidub wähe mustust, s. o. üfiskud mustuse osakesed) kuuluma piima eest rahamaksimisel tuleks üldrahajumast maha arwata 2—3%, III klassi piima hinnast 5—7% ja IV kl. piima hinnast 10—15%. Olgu siin tähendatud, et IV klassi kuuluwat piima kui kõlbmatut, ei tohiks piimatalituses üldse wastu wõtta. Seal, kus alguses soowitakse kergemat hindamistwiisi, wõib täishind maksta esimeste kahte klassi kuuluma piima eest, ehk otstarbekohasem oleks, kui I klass jagatakse kahte alaklassi, s. o. klass A ja B. Klass IA oleks täielikult puhast piim, s. o. puuwillaast rõngal ei leiduks silmale nähtawat mustust, kuna klass IB piima kurnamisel jääks puuwillaast rõngale üfiskud mustuse osakesed. Mõlemate alaklasside eest makstakse täishind, kuna

klassi I A piima toojatele võiks perioodiliselt autasu määrata (ka lüpsjatele).  
 Piimasel juhul tuleks II klassi piima eest 2—3% rahasummast maha  
 arvata jne.

Küsimuse selgituseks toon allpool paar näidet.

Puhtuse proovi tegemise aeg	Piim hinnatud
2. jaanuaril . . . . .	III klassi — 3 balli
15. " . . . . .	I " — 1 "
	Stokku 4 balli

Sellest keskmine ball on  $4:2=2$ . Seega kuuluks piim II klassi.

Kuu jooksul piima toodud 12.000 senti eest. Sellest rahasummast  
 tuleks maha arvata 2—3% ehk 120—180 senti.

Subtumisel, kui keskmine ball oleks kümnendikudega, näit., 2,5, siis  
 tuleks 2—2,5 lugeda II klassi ja 2,6—3 lugeda III klassi.

Piima puhtust oleks soovitatav sagedamini kui 2 korda kuus proovida.

Piimatalituste arvuraamatus (kuu jooksul toodud piima ja maksu  
 kohta) on tühi joonewabe olemas, kuhu „omadusmaks“ võiks sisse kanda.

Raha, mis omadusmaksust koguks, võiks piimatalituse üldsisjetulekute  
 summade alla võtta ehk ära tarvitada üldrajalikkudeks otstarveteks ja  
 preemiateks.

Soojal ajal, eriti suvekuudel, peaks piimahindamisel arvesse võetama  
 ka piima happesust, mis näitab, kas piim on kodus küllalt hästi hoitud, s. o.  
 jahutatud. Piima happesuse proovimiseks on olemas väga lihtne abinõu,  
 n.n. „alifaroolproov“. Üksiku proovi tegemine ei võta rohkem aega kui  
 $\frac{1}{4}$ — $\frac{1}{2}$  minutit.

Üksikasjalisemaid seletusi piima hindamise ja maksustamise kohta võib  
 saada kontrolljaama bakterioloogia laboratooriumilt.

Piimahiingute juhatused, kasutage eelseisvaid ühingute aastakoosole-  
 kuid piima omadusmaksu läbitüümiseks.

**G. Stuber.**

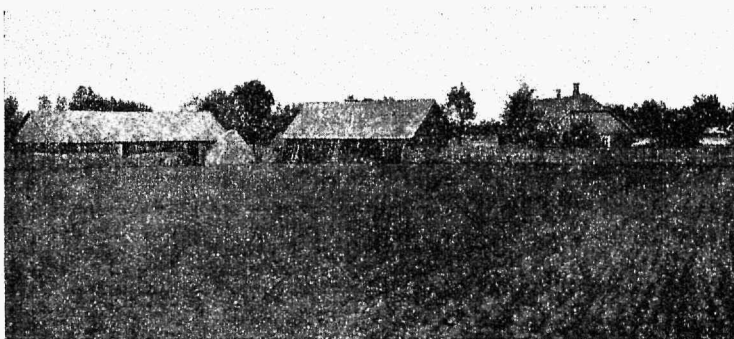


Dstutalu Eduna-Eestis.

## Stuidas tuleks parandada meie linnade warustamist piimaga ja piimasaadustega.

### üld eeltingimused.

Waetvalt leidub praegu teisi põllumajanduslikke saadusi, mis waldaks awalikku arwamist sel määral nagu piim ja piimasaadused. Piim on meie talude tähtsaim sissetulekuallik, wõi meie tähtsaim eksportkaup, kindlaim wahend meie rahwamajanduse tasakaalus hoidmiseks. Statistilised andmed tõestawad, et meie tegelikud põllumehed on pühendanud erilise tähelepanu piimakarja pidamisele, mis on eelistatuum põllumajanduslik tööstusala. Selle ala eelistamine wõib püsida ainult siis, kui meil läheb korda alal hoida tulewiku wäljawaateid piimaasandusele, wõita head ja kindlat turgu piimasaadustele



Dstutalu Põhja-Eestis.

ja kõsta sifemaal piima ja piimasaaduste tarwitamist, mis oleneb piima ja piimasaaduste headusest.

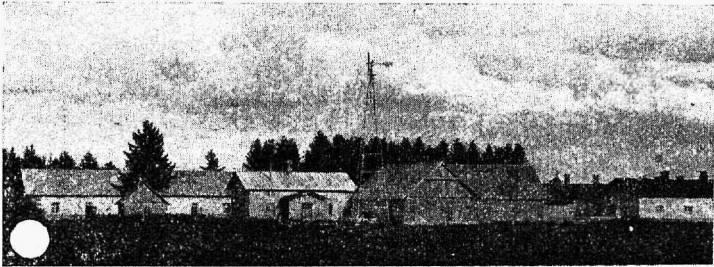
Praegusel ajal on saanud loogu ilmas hüüdsõnaks — andke head piima, andke ainult kõige paremat wõid ja juustu. Ilmaturul suudame wõistelda ainult siis, kui suudame walmistada kõrgeima kvaliteediga wõid ja juustu. Ka sifemaal suudame suurendada piima tarwitamist ainult siis, kui meie põllumehed-lüpsikarja kaswatajad suudawad pakkuda head, puhast ja wõltsimata piima ja piimasaadusi. Sifemaa warustamisel piima ja piimasaadustega teeb suuri raskusi see asjaolu, et meie piimatoodang ei ole ühtlane aasta läbi. Sügiskuudel ja talwe alguses on meil wähe piima, sest lüpsilehmad on kinni, nad ei ole weel poeginud, mille tõttu linnade elanikud ja isegi kohati maaelanikud tunnewad suurt puudust piimas, piima ja piimasaaduste hinnad tõusewad ebamääraselt. Neil põhjustel tekkivad suured kõikumised ja raskused piimatariwitajatele ja ühtlasi ka piima mahutamisele teatawale turule, mis on äärmiselt soowimatu nähtus niibästi eramajapidamise kui ka rahwamajapidamise seisukohalt, mis wõib weelgi suurendada põllumajanduslikst üldist häda.

## Jahutushoonete tähtsus.

Need üldsihtjooned määravad ära teed, mida mööda tuleb läia meie põllumajandusel, eriti aga piimakarjapidamisel. Hollandi, Taani, Schweitzi, Soome, Inglise, Põhja Ameerika j. t. eestjulg tuleks ka meil võtta tarvitusele abinõud, mis võimaldaks koguda ja hoida alal võid jahutushoonetes, mis võimaldab piimakülluse ajajärgul piima ümbertöötamist võiks ja juustuks ja koondada neid ühtlase headusega ja omadustega saadusi suuremas määras ajaks, millal piima on vähe. Sel viisil võimaldatakse üldkaubandusele ja ühtlasi ka tarvitajate ühingutele paremaid eeltingimusi elanikkude varustamisel esimesejärgu kergesti rikkiminevate toiduainetega.

## Odav krediit.

Nende piimasaaduste tootlemise üldiste eeltingimuste hulka kuulub kahtlemata veel odavaprotsendilise kredidi muretsimine piimaasjandusele



Suur talu Põhja-Eestis.

Odav põllumajandusline krediit võimaldab heade ja ajatohaste sisseaadete ja abinõude muretsimist ühispiimatalitustele, mis on vajalikud kõrge kvaliteediga saaduste valmistamiseks.

## Piimaasjanduse erikoolid ja kursused!

edendavad tähtsat osa kõrge kvaliteediga piima ja piimasaaduste tootlemisel, sest nad aitavad selgitada karjapidajatele lüpsikarja otstarbekohast toitmist, puhuse ja terwishoiu nõuete teostamise vajadust.

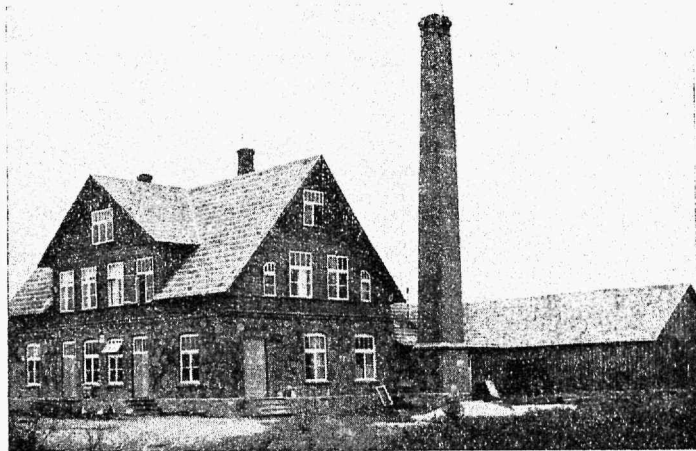
## Piima terwishoiuline tähtsus.

Varematel aegadel oldi piimast arvamisel, et ta on eelistatuim ja isegi pareim toiduaine. Kellelegi ei tulnud mõttesse waadelda piima terwishoidlikust tähtsust. Peeti võimatuks, et piim võis olla hädaohlik inimestele. Ainult pisikuteõpetuse — bakterioloogia — edusammud juhtisid tähelepanu hädaohule, mis varitseb inimest mitte puhtalt toodeldud ja käsitletud piima tarvitamisel. Ka tänapäev on piim eelistatuim toiduaine ainult ühe kitsendusega — ta võib muutuda teataval tingimustel terwisele väga kardeta-

maks, sest ta võib olla paljude haiguste põhjuseks. Viimane asjaolu ongi äratanud piima kohta ääretu suure huvi, sest ta on siiski esimese järgu toiduaine ja rahva jõuallik.

### **Meie linnade igapäevane piim on halb.**

Tallinna igapäevane piim on halb. Tallinna elanikkudel puudub praegusel ajal usaldus piima vastu. Mitte üksi harilikludel kodanikkudel puudub usaldus meie igapäevase piima vastu, vaid ka linna teravishoiu osafond on sunnitud avalikult hoiatama elanikke ja juhtima nende tähelepanu hädaohule, mis on seotud värskete keetmata piima tarvitamisega. Tegelik elu on näidanud välismaades kui ka meil, et seni kuni inimesed ei julge tarvitada keet-



Wanema tüübiline meierei Eestis.

mata piima, on piima tarvitus äärmiselt väike. Ka Tallinna elanikkude piimatarkutus on äärmiselt väike. Tallinn tarvitab päevas keskmiselt 25.000 liitrit piima s. o. umbes 0,2 liitrit ehk waevalt üks ölle klaasi täis inimese kohta. Linnades, kus piim on parem ja kus on ta kodaniku usalduse osaline, on piima tarvitus palju suurem kui meil Tallinnas. Nii tarvitab iga Helsingi elanik päevas vähemalt 0,7 liitrit piima. Stockholmis on viimasel ajal piima tarvitus tõusnud 0,75 liitrini, kuna ta aastat paari eest oli 0,57 liitrit päevas. Baltimore linna elanik tarvitab keskmiselt 1,2 liitrit päevas.

### **Milles seisawad meie igapäevase piima peapundused?**

Tallinna linna piimat kontrolli andmetel on maalt tulewa piima peapunduseks

#### **Itig suur mustus.**

Talupidajate trahwimist, kes ise toowad piima linna, tuleb sõrdlemist õige harkwa ette lahja või mõltsitud piima müümise pärast, kuid piima mustuse pärast saawad trahwid wäga paljud.

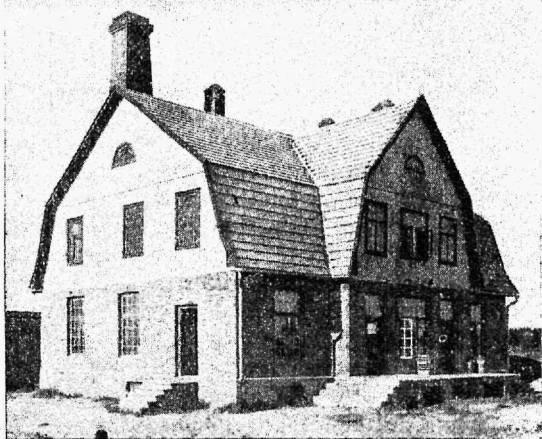
## Tallinna turu piim sisaldab 150 korda rohkem mustust kui Stockholmi piim.

See on meie häbiplekkiks. Piima mustusest on tingitud ebamääraselt juur piiskute arv piimas. Keemik A. Aljaku ja Dr. med. Liini andmetel (Eesti Urst nr. 2 — 1928) sisaldab meie piim tihti üle 10 miljoni piisku ühes kantsentimeetris. Meie piima kontrolli andmetel sisaldab maalt tulev piim sügisel ja talve algusel väga tihti üle 4% rasva ja talupidajad võltsivad piima rasvakoormisega või wee juurdelisamisega võrdlemisi õige harva. Kuid igasugused vahetalitajad linnas kui maal ja isegi meie suuremad piimaärid võltsivad piima. Nende juurest läbikäimisel muutub piim lahjaks ja sealt tuleb piim harva müügile suurema rasvasisaldavuse protsendiga, kui seda nõuavad linna sündmäärused.

Teiselt meie piima peapuuduseks on ta

### Liiga hilja turule jõudmine.

Tallinna ümbruskonna talud koguvad piima tihti 2—3 päeva ja siis toovad ta alles linna müügile. Isegi meie riigimõisad ei suuda saata linna piima igapäev, vaid 2—3 korda nädalas. Nii rikkub juba piim kodus hoidmisel. Linnas tarvitamisel ei laske see piim keeta ja läheb kofku.



Uuema tüübiline meierei Eestis.

### Meie piima linnavedu on võimatu vilets.

Meil toob tihtipeale iga talumees oma 20—30 toopi piima 2—3 korda nädalas linna, kulutades vähemalt igale niisugusele käigule inimese ja hobuse poolpäeva, mis on aegaviitew ja kulukas. Siin on waja parandust. Piima linnavedu peaks sündima puht ühistegelisel alusel. Tuleks muretseda piimaweoautod, autotankid või autofisternid, mis tooks kogu maantee-äärsete talude piima linna vähemalt kord päevas. Kui peaks wеоautode muretsimine sünnitama eistotsa raskusi, siis tulewad muretseda vähemalt mõislikud piimaweo wantrid, wantrid-isternid. Lihh talumehe wantris lofsuh ja floppub piim, floppuvad ja rikkuvad piimandud, piim kaotab seejuures oma maitse ja oma värskuse. Ühistöö ja ühistegevuse alusel oleks võimalik saatutada siin suuri paremusi üldsuse kasuks.

### Kas linnade warustamist piimaga tsentraliseerida või desentraliseerida?

Linnade piimaga warustamisel on tähtsaks ja põhjapanevaks küsimuseks, kas linnade warustamist piimaga tsentraliseerida, s. o. loondada piima ühe

õdi mitme suuräri kätte monopoli õdi kontsessiooni alusel, õdi deſentraliſeerida, ſ. o. jätta maksma meil tarvitufel olev müügiford. Suurlinnade piimaga varustamifel on ſentraliſeerimise küſimus viimſe aja moodne nõudmine. ſentraliſeerimise vajadufi on rõhutanud rahvufuſwaheliſed veterinäärarſtide, piimaasjandufe ja linnade tegelaſte kongreſſid. Piimaga varustamife ſentraliſeerimine muutub vajalikuks nüpea kui tunniftataſke tarvilikuks fogu müügil oleva piima paſtõriſeerimine. Need kaſs küſimufi on ſeotud ükſteifega.

Enne kui waſtata eſimeſele küſimufeſe, tuleb ſelguſeſe jõuda piima paſtõriſeerimife vajadufe ſuhtes. Uuemal ajal on olemas kindlad andmed, et piimaga õõib lanta edaſi väga mitmeſugufeid haſkawaid haigufi, nagu tiififufi, kõhufoojatoõive, paratüüfufi, ſarlatid jne. Ceſtufjulikuſt teoſtatud piima paſtõriſeerimifega ſaab panna piir nende haigufeſe lewimifeſe piima laudu. Piima paſtõriſeerimine on ka vajalik ſuurlinnade piimaga varuſtamifel, kuhu tuuakſe piima kaugelſt mitmekümne kilomeetri kaugufeſt, miſ nõuab rohkem aega piima müügil toimetamifekſ. Wiimne aſjaolu langeb meil ära, ſeſt meil puuduwad ju ſuurlinnad ſõna täies mõttes. Meil peaks olema võimalik korraldada linna varuſtamifit piimaga üſna eeſkufjulikuſt ilma piimamüügi ſentraliſeerimata, nagu ſee on korraldatud Stockholmif, Helsingif jne. ühiſtegewufe kaſsabil.

Olekſ hädatarwilik, et Tallinna kui ka teiſte ſuuremate linnade ümbruskonna lüpfikarjapidajad koondufiſid piimatoomife maanteede ümbruskondade järele ühiſtegelifeſ piimatalitufeſ, kelle üleſandekſ olekſ piima linnaweo abinõude mureſemine, piima kogumife punktide ja ſeal piima jahutamife ſiſſeſeadete korraldamine.

Piima linnaweo peanõudmifeſ on järgmifeſ: kiirus, puhtuſ ja piima jahutamine. Ühiſtegelifeſ piimatalitufeſ õõibſ mõjuda ſiin kaſwatatawalf lüpfikarjapidajatele kõigi kolme nõudmife ſuhtes ja juba ſeega muutufkſ meie linnade piim märkſa paremaks.

**U. Urras.**



Starjatamifeſ on kõige kaſulikum kultuurkarjamaa.





Ufundustalu Eestis.

## Karjakontrolli seisukord ja töötulemused.

Juulikuus lõppes kontrollaasta, mil valmised aasta-aruanded, mis sisaldavad tulemust ühikute lehmade ja karjade üle. Ühikuil karjapidajail on kontrollraamatuisel selge, kui suurte tagajärgedega töötanud kari mõeldunud j. o. 1927/28. kontrollaastal. Siinkohal vaatleksime vaid kõigi kontrollkarjade keskmihi, mis iseloomustasid üleriiklisi töötulemust ja oleksid ühtlasi võrdlusaluselks ühikuite ühinguile, karjadele jne.

1928. a. 1. juuliks töötasid 193 kontrollühingut (1927. a. 1. juuliks 182 k.-ü.), kuhu kuulusid 4368 karja (eelm. a. 4100) 36.523 lehmaga (eelm. aastal 34.003) ehk 9,2% (eelm. a. 8,9%) lehmade üldarvust. Kõige rohkem ühinguid oli Viljandimaal — 39, millele järgnesid Tartu — 31, Pärnu — 28, Järva — 24, Harju- ja Viru — 21, Võru — 9, Valga — 7, Lääne- ja Saare — 6 ning Põhjarannamaa — 1 ühinguga. Rohkem lehma oli kontrolli all Viljandimaal — 17,1%, Järvamaal — 14,4% ja Pärnumaal — 13,7%, ja kõige vähem Põhjarannamaal — 0,3%, Lääne — 3,1% ja Saaremaal — 3,8%. Aasta-aruandeid on saadud 183 k.-ühingust, mis käitavad 3709 karja ja 37.496 lehma kohta.

### Piimatoodang.

Kontrollkarjade piimatoodang on aasta-aastalt suurenenud, välja arvatud 1923/24. ja 1926/27. kontrollaasta, mil esinesid väikesed langused. Kui palju meie kontrollkarjade piimatoodang 7 aasta jooksul tõusnud, siis selle üle annasid vastuse järgmised andmed.

Ühe lehma aasta keskmine piimatoodang 1921/22. k.-aastal — 1650 kg, 1924/25. k.-a. — 2161 kg, 1926/27. k.-a. — 2274 kg ja 1927/28. k.-a. — 2316 kg. 1927/28. k.-aastal suurenes ühe lehma aasta keskmine piimatoodang sellega 42 kg võrra, mis küll suur tõus ei ole, kuid arvestades ebasoodsa aastaga — talvine kõrstoitu puudus ja 1928. a. kevadine vilets rohukasv — võib ka sellega rahul olla. 7 aasta jooksul on aga lehma aastane piimatoodang tõusnud 1650 kg pealt 2316 kg peale, j. o. 666 kg võrra.

Pasvaprotsent suurenes sama aja jooksul 3,55 pealt 3,65 peale (1926/27. a. 3,63). Kui 7 aasta enamsaaki rahas väljendada (666 kg piima à 12 senti), siis saaksime umbes 80 krooni, mis üks lehm rohkem tootnud.

### **Õõirasvatoodang.**

Piimatoodanguga käsitäes suurenes ka õõirasvatoodang, mis ongi karjapidajale olulisem, kuna meiereis maksetakse raha õõirasva järele. Nii oli ühe lehma aasta keskmine õõirasvatoodang 1921/22. f.-aastal — 58,6 kg, 1924/25. f.-a. — 78,2 kg, 1926/27. f.-a. — 82,6 kg ja 1927/28. f.-a. — 84,6 kg. Sellega suurenes 1027/28. f.-aastal ühe lehma aasta keskmine õõirasvatoodang eelmise f.-aastaga võrreldes 2 kg võrra. 7 a. jooksul on aga parema söötmise, pidamise, karjatvaliku jne. teel kontrollkarjades ühe lehma aastane õõirasvatoodang suurenenud 26 kg võrra.

### **Söödakulutus.**

Toodangute suurendamiseks on aga tehtud rohkem väljaminekuid suurema söödakulutuse näol. Paljud karjapidajad tõendavad, et tugev söötmine olewat kahjulik ja mõned avaldavad arvamist, et hästi küpsja lehm söövat maefeks. Kahtlemata on sel väitel omad alused teataval juhul ja nimelt siis, kui lehm ei ole häa söödakasutaja ehk söötmine walesti sünnib, s. o. ei arvestata sellega, et antavast söödanormis oleks tarvilikul määral seedu- walfaineid, mineraal-aineid ja söötühikuid. Kui aga lehm korralik sööda- kasutaja, põlwenedes häist ehitavamaist, ja tugev söötmine nii sünnib, et toidutarwe õiglasi rahuldamisest leiab, siis on tugev söötmine nõrgemast kasu- likum. Tugevsöötmise kasulikkus selgub ka sellest, kui meelde tuletada, et ainult see osa söödist, mis antakse lehmade peale tema elatisjööda rahulda- miseks, toodangut luua võib ja söötmiskulusid tasuma peab. Kuidas end tugevam söötmine meie kontrollkarjades tasunud, selle üle annaksid umb- kaudse wastuse kontrollandmed.

1921/22. f.-a. kulutati 1650 kg piima tootmiseks 1654 söötühikut (1924/25. f.-a. 1805 sü ja 1926/27. f.-a. 1853 sü), milles oli õlikoofe 43 sü, muid jõusööte — peamiselt klišid ja segajahu — 216 sü, kõrsööte 584 sü, juur- wilja 177 sü, muid tooresööte 5 sü ja karjamaad 629 sü. Mõõdunud kontrollaastal, s. o. 1927/8. a kulutati 2316 kg piima saamiseks 1861 sü (võrreldes 1921/22. f.-a. — 207 sü enam), milles oli söötühikuis õlikoofe — 89 (+46 sü), muid jõusööte — 267 (+51 sü), kõrsööte — 672 (+88 sü), juurwilja — 83 (—94 sü), muid tooresööte — 42 (+37 sü) ja karjamaad — 708 (+79 sü). Kui arvestada üksikute söödarühmade enamkulutust raha peale umbkaudsete tegelikkude hindade järele, näitaks õlikoogid à 20 senti sööt- ühik (+46 sü), muu jõusööt à 15 senti sü (+51 sü), kõrsööte à 12 senti sü (+88 sü) jne. — lahutades enamkulutusest veel juurwilja vähemkulutuse rahasumma — siis saaksime ümmarguse arwu, nimelt umbes 20 krooni (karja- maa peaks õieti wälja jääma, kuid siin arvestatud à 2,5 senti sü).

Söödakulutus suurenes selle umbkaudse arvestuse järele kõigest 20 kr. (üksikuis majapidamistes võib täpsamini arvestada), mis aga andis 80 kr. enamsaaki, millega tulu keskmiselt lehma kohta suurenenud umbes 60 krooni võrra. Muidugi ei lange see tulu üksi tugevama söötmise arvele,

**Parimaid kontrollarju 1927/28. k.a. aastal võitnud tootjate nimekirja**

Majapidamine, omanik ja kontrollühing	Aastakulutus stl	Sõidakulutus			Toodang kg			Sõidatavus 100 stl pealt kg		Tõug
		Kokku stl	Sellest jousõite		Piima	Või-rasva %	Rasva %	Piima	Või-rasva	
			stl	%						
1. Kopioisa, J. Lilleorg, Lehske	3,0	2863	866	30,2	5797	192,8	3,32	202,4	6,73	S+HS
2. Sürihanu, K. Naveluft, Sõgisoo	4,0	2811	803	28,6	5188	184,1	3,55	184,5	6,55	S
3. Luetoa, V. Sabenist, Saue	6,0	2453	615	25,1	4775	176,9	3,68	194,5	7,16	S
4. Soobani, M. Katalepp, Mõõhna	8,5	2489	826	33,2	3744	174,6	4,66	150,1	7,02	S+EK
5. Mõrta, K. Sõiger, Nestu-Vintsa	6,0	2522	651	25,9	4287	172,2	4,02	170,0	6,83	AS+Fr+A
6. Särne, V. Eimer, Namma	8,0	2639	918	34,8	4416	172,0	3,89	167,3	6,52	AT+HS+A
7. Põdra, M. Wile, Natvere	8,7	2742	857	31,2	4829	166,1	3,44	176,1	6,06	S
8. Trufelbi, J. Trufelbi, Kalmetu	4,0	2384	626	26,3	3711	161,4	4,35	155,6	6,77	A+S
9. Pulli, J. Kinnapae, Zaali I	13,9	2549	849	33,3	4255	166,2	3,79	166,9	6,32	EK+S+HS
10. Batina, M. Rõut, Willevere	7,8	2515	886	35,3	4093	160,2	3,91	162,7	6,37	AS+AT+A
11. Busstila, S. Kinnapuu, Zaali I	7,9	2610	894	34,2	4451	159,8	3,59	170,5	6,12	S+Fr
12. Laali, G. Sõha, Kõltsivere I	8,9	2423	938	38,7	3702	159,1	4,30	152,3	6,57	EK+M

**Parimaid kontrollarju 1927/28. k.a. aastal võitnud tootjate nimekirja**

Nimi, majapidamine ja kontrollühing	Lehmade		Sõidakulutus stl			Toodang kg			Sõidatavus 100 stl pealt	
	Tõumärk	Vanus	Kokku stl	Sellest jousõite		Piima	Või-rasva %	Rasva %	Piima	Või-rasva
				stl	%					
1. Esmit, Pulli t., Zaali I	HS	11	3681	1237	33,6	7942	296,4	3,73	215,8	8,05
2. Kruu, Kõplokita t., Lehske	HS	13	3320	1010	30,4	6799	298,7	3,51	204,8	6,73
3. Meeste, Rõpu t., Kõltsivere I	EH	8	3114	1645	52,8	5902	234,7	3,97	189,5	9,54
4. R. 1, Kareda m., Kõigi	AT	12	3028	1235	40,8	5686	234,0	4,12	187,8	7,73
5. Põnane, Sõno t., Kõigi	AS	13	3147	730	23,2	5763	232,3	4,03	183,1	7,92
6. R. 308, Iideta m., Wabufilla	AT	7	3138	1276	40,7	5836	231,7	3,97	185,9	7,88
7. Meti, Särpe t., Namma	AT	10	2954	1047	35,4	5085	230,1	4,52	172,1	7,99
8. R. 323, Iideta m., Wabufilla	AT	6	3142	1270	40,4	5822	226,1	3,89	185,3	7,20
9. Kaubi, Meinu t., Kõltsivere I	EK	12	2930	1123	38,3	4819	223,6	4,64	164,4	7,63
10. Põmit, Põlgu t., Kõbala	A	7	3154	1139	36,1	6428	219,9	3,42	203,3	6,37

waad tähtis on ka see, et söötmine iseenesest muutunud korralikumaks ja 7 a. jooksul karjamaterjal waliku teel, milleks kontrollandmed beaks aluseks, paranenud.

Need umbtaudsed üleriiklised andmed ei käi muidugi iga karja kohta. Kus aga saavutatud tulu ja kus mitte, siis selle üle annawad igale karjapidajale selguft kontrollraamatud.

### **Varimaid karju ja lehma 1927/28. l.-aastal.**

Meie üleriiklised keskmised toodangud ei ole kõrged. Mõned üfsikud karjapidajad on aga toodangute alal wäga häid tagajärgi saavutanud. Kui laugele mõned karjapidajad jõudnud, siis selle üle annaksid ettekujutuse järgmised andmed (waata lht. 139).

Kontrollkarjades leidus weel rida — 57 karja — majapidamisi, kus saadi keskmiselt lehma kohta aastas üle 140 kg wõiraswa.

Üfsikuid lehma, kelle aastane wõiraswatoodang üle 200 kg, leidus 29. Selmisel leheküljel on neist toodud mõned rekordarwud.

Üfsikasjalikud andmed leiduwad Kontrollühingute Liidu wäljaandel ilmunud uuemast kontrollühingute VI-as aastaraamatus.

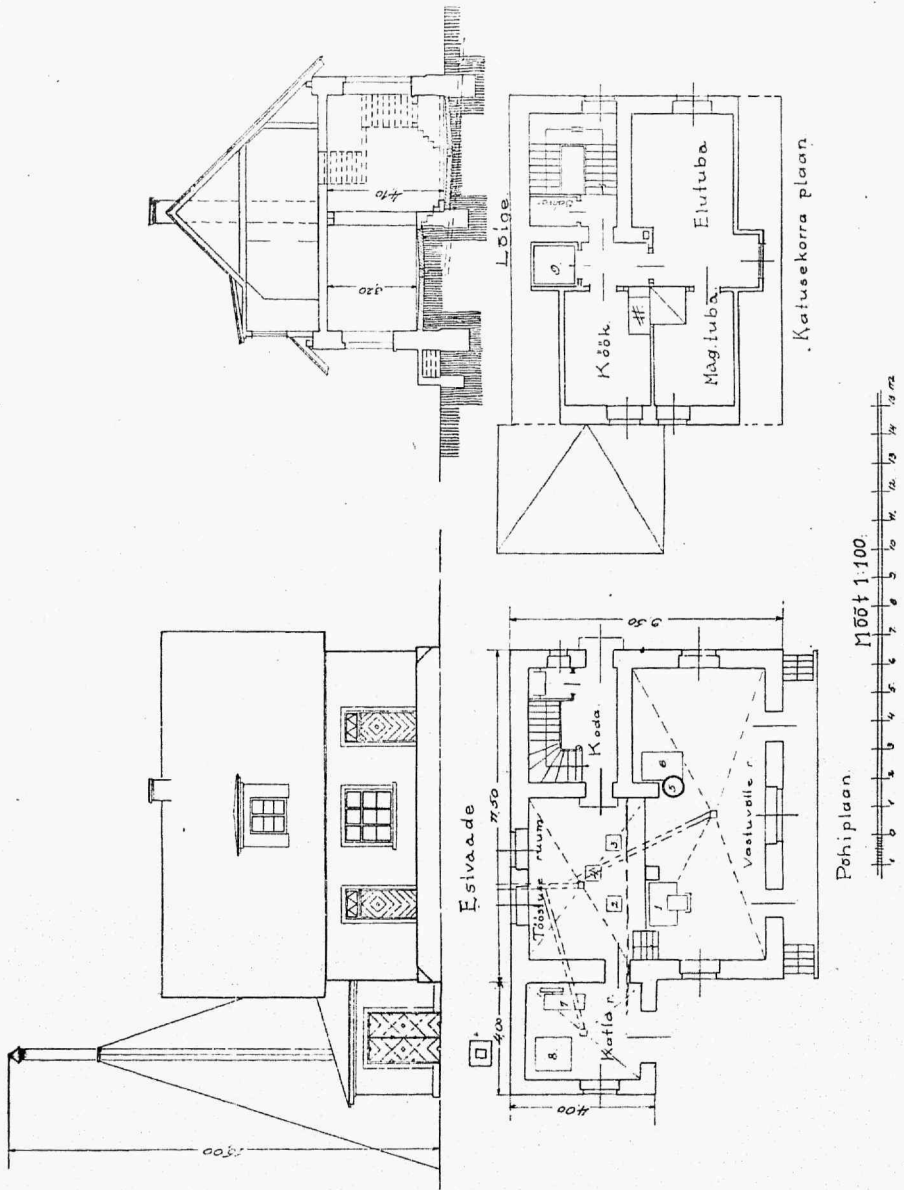
**U. Wast.**

## **Mis koorejaama asutamisel filmas tuleb pidada.**

Koorejaam on ruumide arwu, asetuse ja tööstuse iseloomu poolest palju lihtsam kui piimatalitus, mille pärast neid sagedasti asutatakse ilma asjatundjatelt nõu küsimata. Taewakaar, millel suur mõju on piimatalituse ruumide asetuse peale, ei wääri siin erilist tähelepanu, sest tööstusline tegevus lõpeb juba hommiku wara, mil päikese kiirte soojus weel kuigi tuntaw ei ole. Koor saadetakse peale koorimise lõppu kohe piimatalitusse.

Koorejaamal on ilmingimata tarwilikud wastuwõtte- ja koorimiseruumid, mis sagedasti ühendatult kajutatawad, kuna ülejäänud ruumide arwu, suuruse ja asetuse olenevad tööstuse jõuallika ja pastöriseerimise sisseseade iseloomust. Pastöriseerimise sisseseaded on wäga mitmesugused, mille tõttu edaspidi ülesseatawa süsteemi kindlaksmääramine enne ruumide kordaseadmist suure tähtsusega oleks. Aruujõul töötawatele koorejaamadele on soowitaw katlamaja püsitada eraldi juurdeehitusena, mis wõrdlemisi odaw ja kergesti katlamajade kohta maksimate sundmäärustega kokkukõlasle wiidaw on. Koorejaam ei tarwitsa ka mitte nii kõrge olla kui piimatalitus. Koorejaama asutamisel ei tohiks kunagi ka tegemata jääda korralikud ja elamisikõlbulikud korterid tööstududele, sest ilma nendeta on raske püsivald tööstudu teenistuslohangaga siduda.

Meie oludes, eriti aga karjamajanduslikelt arenewates piirkondades on sagedasti tarwilikud sarnased koorejaamad, mida edaspidi ilma eriliste raskesteta saaks juurdeehituste abil iseseiswateks piimatalitusteks muuta. Sel puhul tuleb juba koorejaama asutamisel arweatada taewakaarega, tulewikus tarwimise ruumide asetusega ja piimatalituse jaoks tarwilikkude kõrgemate



Joon. Warbla piimahiingu koorejaama katwand.  
(Balmistatud A. N. T. Põllumajandusliidu Ehitustalituses).

Seletus: 1. Bastuvõtte vann. — 2. Soojuse vaheldaja. — 3. Koorelahutaja. — 4. Pastörifaator. — 5. Kooritud piimajah. — 6. Väljaandmise vann. — 7. Jõumasin. — 8. Kurikatel. — 9. Weereservuar.

ruumidega. Täiendatvalt juurde ehitada tulewad sel puhul: võitvalmistuse- (võib sel puhul ka ehitamata jääda, kui kooremiseruumis võimafina ülesseadmiseks võimalused olemas), koore-, jahutuse- ja mõned vähema tähtsusega kõrvalruumid. Nende ruumide kombineerimine sarnaselt, et nad järgukaupa ehitamisel annaksid korraliku terwiiku koorejaamana ja piimatalitusena, on võrdlemisi raske ülesanne ning nõuab ifegi wilunud asjatundjalt sagedasti suurt jõupingutust. Peale selle peab ette nägema, et juurdeehitus oleks teostatav, ilma et tööstuskäik katkestatud saaks. Sarnases koorejaamas tulewad ruumid algul kobe nii kõrgeks teha, nagu maksivad määrused ette näewad, sest tagantjärele lagede tõstmine on väga kulukas.

Sellepärast kaalutagu koorejaamade afutamisel põhjalikult nende arenemise võimalusi tulewikus ja tehtagu sellest tarwilikud ning õiged järeldused. Koorejaama projekteerimine olgu asjatundja ülesandeks, kellele ühing projekti kofuseadmiseks muretsseb võimalikult põhjalikumad andmed ja asukohasti tingitud erinõuded, sest ainult siis on loota korralikku ja igas suhtes rahuldavat plaani ja alammäära ehituskuludes.

**Wendach.**

## Peekoni siseturg.

Eigemad päewad on toonud ja toowad weelgi peekoni sigade müügi- korralduse muudatusi, millede ulatust praegu weel käiel määral raske ettenäha. On nimelt tegevust alganud ostu-müügi ühingu „Lihaekspordi“ eksporditapamaja Tapal ja aasta wahetusel loodab tööga alata Wõhma Eksporditapamaja. Senise kahe „Estonia“ eksporditapamaja asemel Tallinnas ja Tartus jääks sellega tööle terwelt neli eksporditapamaja. Mõlemad uued tapamajad on puht ühistegelised ettevõtted, kusjuures ühing „Lihaekspord“ kawatseb ülemaalisel moodsusel töötada, kuna Wõhma Eksporditapamaja on asutatud puht kohaliku ettevõtteks, kohalikkude isikute algatusel ja tegelikkude põllumeeste juhtimisel.

Ühistegelisest seisukohast peaks olema uute kaawõitlejate ilmumine terwitatav. Kuid uute eksporditapamajade tekkimise ümber on käinud ägedad sõnaja sulelahingud, eriti nende isikute ja ringkondade algatusel, kes senini ennast ainuüksi on leidnud seatuks ja kutsutuks peekoni wäljawaedu korraldama. Lahingute ülewaadet kõrvalde jättes püüaksime weidi waadelda uut olukorda.

Kuna uutel tapamajadel wanadega, samuti ka omawahel puudub iga sugune side, siis on selle tahtlematuks järelduseks äge wõistlus sigade ülesostmisel siseturul. Täna wuse aasta wäheste sigade arwu juures püüab loomulikult iga tapamaja enda kätte võimalikult suurt sigade hulka koondada ja ühlasti ka teistele „näidata“. Sigade müüjad hakkawad saama tuntawat kõrgemat hindu, kui wälisuru hindadega arwestades senini wäljamaksti. Eriti uutele tapamajadele ligemal asuwates punktides ei tahta wanad tapamajad taganeda senistelt seisukohtadelt ja katsumad kõik teha, et uusi kitsikusse ajada. Ühistegeliselt see ei kõla, aga ta on nii.

Uutel tapamajadel tuleb töötamise võimalusi luua kõige pingutatavamas kulude kofuhoius. Uutel on tähtis; peamiselt oma ligema ringkonna sead

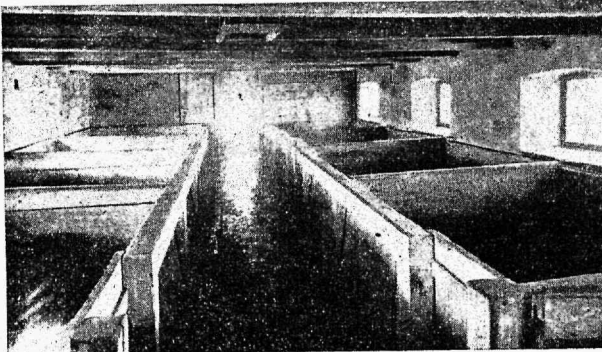
koondada, sest siin jäävad ära kuluvad raudtee veo- kulud ja kaalu kahanemised. Kahanemiste küsimusele tuleb edaspidi põllumehele terafemat tähelepanu pöörata, sest sigade raudteel vedamisel ja 24—48 tunnilisel wintsutamisel ilma toitmata teeb kahanemine üsna ümarguse summa wälja. Nii peab kaugem tapamaja wähemalt 1—2 senti peefoni naelast rohkem wäljamaksma, et põllumees ühesuguse hinna seast kätte saaks.



Wõistluse üheks wäärnähtuseks saab kindlasti olema sigade kottuosimine kindla hinna eest eluskaalu järele. Selle ostuwiiši juures on tapamajade hinnawahet ainult si talumehele selgelt nähtaw. Hind peefoni kaalu järele ei lae ennast enam küllalt kergesti wõrrelda, kas wõi juba seepärast, et kahanemise protsenti ühel ehk teisel juhusel ei saa täpselt kindlaks teha. Üksikute sigade kahanemine ja peefoni wäärtus on wäga mitmesugune ka siis, kui sead pealtnäha küllalt ühtlased wäljanäetavad.

Eftalgu saab hind olema igas wastuwõtte punktis ifesugune. Jseärans teise tapamaja mõjupiirkonnas püütakse kõrgemat hinda maksta. Juba nüüd on kuulda, et „Estonia“ eksporttapamajad on näit. Wõhima jaamas järjekindlalt eluskaalu eest 2—3 senti naelast rohkem wäljamaksnud, kui Wiljandi jaamas. Kuid samane nähtus wõib ainult ajutine olla, sest küllap wõistletu tapamaja oskab selle eest hoolitseda, et ka senises odatwas jaamas rohkem maksta tuleb. Pealegi ei lepi ju odatwa jaama põllumehed, et nende kulud üks tapamaja wõistlust peab. Selge on, et kui üle turuhinna wäljamaaksmisest juttu wõib olla, siis seda juba ülemaaliselt tuleb teha.

Samuti on selge, et üle turuhinna maksmine wõimalik on ainult tapamaja saatust kaalule pannes. Seniste wäljawaadete juures saawad kõitide tapamajade kulud ja tulud naela kohta olla üsna ühtlased. Nii wõitwad



Ujakohane sealaut.

ka wäljaminekud olla ühtlased. Wäikesi erinemissi wõib tuua ainult ühe ehk teise tapamaja parem organifeerimine. Mõnel poolt hirmutatasse uusi tapamaju järjekindlalt pantrotiga. Need ettekuulutused on sootu warajased. Geldused korrapäraks töötamiseks on kõigil olemas ja ka kõige halwemas

oluforras saab mõne tapamaja allajäämine selguda rea aastata järele. Peaks aga mõni tapamaja sibilikult kawatsema mängu panna teiste surmamiseks suuremaid summe, siis tuleb seda pidada lihtsalt kuritegeliseks. Ei ole ühelgi meie tapamajal suuremaid omakapitale. Võlad ületavad omakapitale väga mitmekordselt. Ja kui seesuguses oluforras kulutatakse summe, mida ei saa põhjendada reaalsete kalkulatsioonidega, siis on siin tegemist lausa võõra varanduse raiskamisega ja tuleb juba võlausaldajatel oma kaine ja kaaluv sõna öelda.

Ühistegeliseft seisukohast tuleb lugeda loomulikuks, püüda kõikide tapamajade vahel luua teatav kontakt neis küsimustes, mida ühtlustada võidakse. See oleks küll terwiseks kõigile. Uute tapamajade töölehaakimine on tõsiasi, mida ei saa olematuks teha, töötada tuleb külg külje kõrval ja mõistlikkus peaks ka eksporttapamajade tegelaste vooruseks olema.

Kahjuks aga tundub, et enne ei saa olla juttu tegevuse ühtlustamisest, kuni igauks omal nahal ei ole tunnud kõiki kibedusi, mida toob hoolimatu mõistlus. Tahaksime siiski loota, et õiged sihtjooned leitakse ja terve mõistlus meie seakasvatusele endisest suuremat hoogu ja elatust juurde toob. Eksporttapamajade tulewik ja elujõud ei seisa osavas mõistluses ja üksiteise materdamises, küll aga oleneb see seakasvatuse üldisest edust, esijoones odavast tootmisest oskusest. Siin leiab ülelignene energia enesele küllalt tänuiliku tööpõldu.

**Seakasvataja.**

## **Lina külwiseemne ühismuretsemisest tulewaks kewadeks.**

Arvestades möödunud läbitvihmase suwe ja sügisega on karta, et tuleval kewadel kõlbulikust lina külwiseemnest kohati teraw puudus tuleb. Kuuldub siit ja säält, et linakasvatajad juba praegu selle pärast mures on.

### **Kuidas lina külwiseemet saada?**

Seemnesoodijad põllumehed peaksid pöörama kõigepealt oma naabrite poole, kelle linapõllud vähem italdusid ja kes ka möödunud sügisel enam-vähem külwikõlbuliku linaseemet said.

Kuid arvatawasti on suurem osa möödunud aasta linaseemne saagist juba linakaupmeeste ja eksportööride kätes: rahanappus sundis talupidajaid ka vähemad ülejäägid kiiresti rahaks tegema

Sarnasel juhusel, kui põllupidajad ka oma naabritelt või lähemast ümbruseft linaseemet ei saa, siis peaksid nad selles asjas pöörduma usaldusväärilisemate linakaupmeeste poole.

Kus lina külwiseemet wajatakse terwele suuremale ümbruskonnale, seal oleks otstarbekohane seda

### **muretseda ühiselt:**

kaubaratvitajate ühingute, põllumeeste seltside, talupidajate ühingute j. n. e. kaudu. Seemnesoodijad registreeriksid oma nime ja tarwiliku seemne hulga ühinguks, kes selle hiljem ühiselt ostaks ja tellijatele wälja jagaks.



Ühisostude tegemisega mõits pöörata Eesti Seemnetilja Ühisuse ja järgmiste linaväljatveo äride poole: Leibberg Jõgeval, Juck-Kurruk-Lell Tartus, H. D. Schmidt Pärnus, Jacob Jacke ja Ko Pärnus, H. Whishaw Tallinnas. Pääle nende on mõnesuguseid seemne tagavarasid ka üksikutele vähematel linakaupmeestel linnades ja alevites. Kuid vähematelt äridelt ostes tuleb seemne puhtuse ja idanemuse peale teravamalt tähelepanu pöörata.

**R. Simpla.**



Leotatud linad kuivamas.

## Volitused tulevad tempelmaksustada.

Volitused, millega volitatakse ühingu esitajaid osavõtma keskühingute koosolekutele kuuluvad uue tempelmaksu seaduse järele tempelmaksustamisele tariifi nr. 52 p.A. järele s. o. 25 sendi määral. Senini vastavad volitused ei kuulunud tempelmaksustamisele. Edaspidi tuleb ühingute juhatustel ja asjaajajatel silmaspidada, et kõik volitused, millega volitatakse oma esitajaid keskühingute peakoosolekutele oleksid vastavalt tempelmaksustatud.

Üldiselt tempelmaksustatakse erivolitused üheksainsaks tegevuseks, üheksainsaks toimetuseks või ühe asjaajamiseks kohtutes ja ametiasutustes 25 sendi määral.

Koguvolitused teatava liigi asjade ajamiseks ja volitused kõigi asjade ajamiseks kohtutes ja ametiasutustes — 1 krooni määral.

Üldvolitused piiramata ulatuses esinemiseks (universaalvolitused) tempelmaksustakse 2 krooni määral.

Teatavad volitused, mis tähendatud tempelmaksu tariifis ei kuulu tempelmaksustamisele.

# Ühingu te ja liitude elust.

## ETK tegevus suureneb.

Novembrikuul müüs ETK kaupu läbi 1.623.000 krooni eest. Kokku 11 kuu jooksul 17.965.000 kr. eest, mis on mullusest suurem 38,4% võrra.

Ühes läbimüügiga on summaliselt kasvanud ka ärikulud, kuid protsentuaalselt on nad lüüdnud-aastast siiski väiksemad, nimelt 2,85% eelmise aasta 3,21% asemel.

Eriti on suurenenud põllumajanduskaupade läbimüük, mis tingitud uue artikli — maisi — müügilevõtmisest. Mais on leidnud rohkesti tarvitamist põllupidajate kui ka piiritustöösturite juures. Suuremat läbimüüki näitavad ka toiduained, ehitustarbed, koolitarbed.

## Võhma Majandusühingu

tegevus läinud aastal näitab üldiselt erakorraliselt soodsaid tagajärgi. Eriti on kauplustes kaupade läbimüük ennenägemata kõrguseni jõudnud. Nii müüdi 1927. aasta jooksul kauplustes kaupa Kr. 773.289.— eest, kuna 1928. a. 11 kuu jooksul Kr. 953.583.—, terve aasta kohta loodetakse läbimüüa üle Kr. 1.000.000.— Juurearvates põllusaaduste osakonna läbimüüki Kr. 330.000.—, oleks loodetav üldine 1928. a. läbimüük Kr. 1.330.000.—

Teenistuse (kasu) protsent näitab langemist, mis tähendab, et tarvitajaskond kaubad läbiseigi odavamini osta on võinud. Kuna aga läbimüük suurenenud ja kulud ligikaudu endiseks jäänud, on loota aasta lõpuks senisest suuremat ülejääki (puhaskasu). Liikmetele on seniste andmete järele võimalik maksta korralikku ostupremiat.

Tahame loota, et ühingu hoorikas tegevus ka eeloleval 1929. aastal endiselt jätkuks.

## Turu teated.

### Wõi väljaveedu novembris.

Piimaasaduste väljaveo kontrolljaama poolt on käesoleva aasta novembris läbi vaadatud ja välisurule saadetud 11.280 tünni ehk 573.024 kg. võid. Wõi väljaveedu novembris oli sibiitud peaaegu täies ulatuses Saksamaale — terwelt 11.269 tünni.

Eksporthevide järele saatsid võid välisurule:

B. K. „Estonia“ . . . . .	5820	tünni ehk	51,6%	koogu	wäljaveost.
E. S. Sahlbäck . . . . .	1428	„	12,6%	„	„
„Eptü“ . . . . .	1396	„	12,4%	„	„
A.-S. Notermann . . . . .	1249	„	11,1%	„	„
A.-S. A. Einpaul . . . . .	990	„	8,8%	„	„
E. P. Liit . . . . .	390	„	3,5%	„	„

Tänavune novembrifkuu väljavedu on möödnud aasta sama kuuga võrreldes märksa tagasi läinud. Tänavuse 11.280 tünni ajemel teeti möödnud aasta novembris 12.760 tünni võid välja.

### Wõi hinnad:

Turgude nimetus	22. XI	29. XI	6. XII	13. XII
	C r r. f i l o g r a m m			
<b>Londonis:</b>				
Taani või . . . . .	3,54	3,53	3,56—3,60	3,74—3,78
Siberi või . . . . .	2,92—2,96	2,99—3,03	3,03—3,06	—
Uue Merimaa või . . . . .	3,13—3,24	3,06—3,17	3,13—3,24	3,24—3,31
<b>Berliinis:</b>				
Import I f. . . . .	3,91—3,98	3,84—3,91	3,86—3,93	4,02—4,09
" II " . . . . .	3,52—3,56	3,45—3,49	—	3,63—3,67
" III " . . . . .	3,20—3,29	3,20—3,29	—	3,43—3,49
Sisemaa I f. . . . .	—	—	3,50	3,63
Testi või . . . . .	3,79—3,84	3,68—3,75	3,68—3,75	3,84—4,00
Läti või . . . . .	3,77—3,88	3,63—3,77	3,63—3,77	3,84—4,00
Uue Merimaa või . . . . .	—	3,65—3,67	3,65—3,66	3,90—3,99
Siberi või . . . . .	3,33—3,36	3,33—3,36	3,38—3,41	3,38—3,42
Soome või . . . . .	3,67	—	—	—
<b>Kopenhagenis:</b>				
Taani või . . . . .	3,34	3,34	3,42	3,62
<b>Tallinnas:</b>				
Ekspordivõi I f. . . . .	3,23	3,23	3,32	3,42

### Elusloomade hinnad Tallinnas.

Elusloomade hinnad Tallinnas 20. detf. 1928. a. olid D.-M. Ühing „Eihaekspordil“ järgmised:

I sort — suured rammusad pullid eluskaalu puudahind	Kr.	6.50—6.75
II „ — väikesed pullid, nullitad, nuuml. elusk.	„	6.00—6.50
III „ — lehmised lehmad . . . . .	„	4.50—6.00
IV „ — vanad lehmad . . . . .	„	4.00—4.50

### Munade väljavedu novembris.

Käesoleva aasta novembris waadati väljaveo kontrollõri poolt läbi ja tunnistati väljaveoks lõbulikult 2.016.720 kanamuna. Suurem osa väljaveetud kanamunadest läks novembris Sakjamaale — 1.636.200 muna. Inglismaale saadeti 216.000, Läti 144.000, Soome 19.440 ja Rootsi 1080 muna. Ekspordõride järgi saatsid mune välja:

M.-ü. Muna . . . . .	413.280 tüffi.
A.-S. Ladu . . . . .	432.000 „
D.-ü. Divo . . . . .	432.000 „
S. Gahlnäck . . . . .	415.080 „
A.-f. Einpaul . . . . .	324.360 „

Kokku 2.016.720 tüffi.

Võrreldes tänavust muna ekspordi läinud aasta novembrikuuga, mil välja saadeti 873.000 muna, on munade väljavedu tänavuni novembris olnud palju suurem, mis seletatav sellega, et tänavuni oktoobri lõpul jäid Tallinna realiseerimise võimalust ootama suured muna-tagavarad, mis novembris välja saadeti.

## Linahindades oodata kõrget tasapinda.

Linaturu väljawaated 1928. a.

Minewa-aastase linapuuduse tõttu maailmaturul tõusid linahinnad aasta lõpul üle £ 100, isegi kuni £ 120-ni. Kõrge hinna tõttu väheneti produktiivseid linatõstustes kuni 30—40 protsendini — mitmed wabrikud jäid seisma lootuses, et uue linasaagi tulekuga hinnad lumbalvalt langevad. Kewadel tehti propagandat linapõldu suuredada, ja oldi ka arwamisel, et see sündinud on. Statistilised andmed, mis nüüd avaldatud on, näitavad aga, et ka 1928. a. saak kaugeltki linatarwidust ei kata.

Lääne- ja Kesk-Euroopa linatõstustes on umbes 2 miljonit wärinat olemas. Nüüdane tarwidus oli enne sõda umbes 400.000 tonni, millest ligi 300.000 Wenemaa linaga taeti, puudujäägi täitsid Lääne-Euroopa riigid oma toodangust, nii praegune Tšehhoslowakkia, Belgia, Hollandi, Sürimaa ja osalt ka Saksamaa. Peale sõja on Wenemaa  $\frac{1}{3}$  omast linapõldudest kaotanud (piiriirigid, Poola), ja Wene toodang ise arusaadavalt vähenenud ka selles osas, mis praegu Nõulogude liidu piirides. Terve 1927. a. toodangust on Wenemaal ainult 130.000 tonni nähtawale tulnud, sellega ka 1913. a. ekspord 270.000 tonni juures — 37.000 tonni peale langenud (1927. a. ja 1928. a. 9 kuu jooksul — ainult 28.000 tonni. Kui arwestada sellega, et Wene majanduspoliitika wiimajal ajal lina-äratarwitamist kodumaa wabrikutes tõsta katsub, siis ei tohiks seal palju suurema ekspordi peale loota. Waatamata 22 protsendilise wastuwõtmise hinna tõstmise peale Wenemaal.

Eesti, Läti ja Leedu linatoodangut, millega Lääne-Euroopa tõstus arwestada võiks, hinnatakse Gladbach'i kaubandus-tõstusloja poolt: Lätis — umbes 10.000 tonni, Leedus — 15.000 tonni ja Eestis 5000—6000 tonni, kokku 30.000 tonni; sellele tuleb juure Wene 30.000 tonni, nii et idalina 60.000 tonni wälja teeks. Poola minewa-aastane 370.000 tonniline toodang on nii halb, et lääne linatõstustele poolt temaga üldse ei arwestada. Saksamaa oma külwipind on wäiksem kui minewal aastal 14.500 ha (15.500 — 1927. a.) — saak on wäga hea olnud. Tšehhoslowakkia linasaak on nii halb olnud, et wäljaveoks seal järele ei jää — suurem osa Tšehhoslowakkia linawabrikutest seisab juba pool aastat.

Prantsusmaa, Belgia ja Hollandi lina külwipind on tõusnud 56.000 ha kuni 66.000 hehtaarini, ja saak töötab hea olla.

Minewal aastal on lääneriigid 110.000 tonni annud, idariigid ainult 40.000 — kokku 150.000 tonni, sellega aastane puudujääk 150.000 tonni — umbes arwestatud wähenenud wärnatate arwuga (aastane tarwidus 300.000).

1928. aastane kwantum, mis lääne turule tuleks — on siis 60.000 tonni idalina ja 111.000 tonni läanelina. 55.000 tonni lisasaak, kui arwestada 50-protsendilise parema saagiga lääne riikides. Jääb ikka veel 75.000 tonni puudu — mis paremaks garantiiks, et linahinnad püsivad kõrgena.

### Linaturu novembris 1928. a.

**Wälisurult. Willes, Prantsusmaal,** teatatakse 15. novembril s. a., et wenelejad on müünud kolmele wõi neljale kumaterjalide suurärile kokku 7000—8000 tonni lina, mis on wõrdlemisi suur osa wene tänavusest linaekspordist. See teade tekitab maailma linaturul üldist ärewust. Ketruswabrikud tõttasid kohe ostulepinguid sõlmima, makstes sama lina eest 1—1 $\frac{1}{2}$  Ekr. puudast rohkem, kui maksid wabeltkauplejaid suuräril ise. Mõnelt poolt avaldatakse arwamist, et ketruswabrikud kõesolewal juhul liita ruttamisi oma seiskorda halvendamad. Oleks nad ostudega mõne aja veel oodanud ja kannatanud, kindlasti oleks siis linahinnad veelgi alanenud. Praegu noteeritakse Willes: Livoonia 25,75 Ekr., Läti Schwaneburgi 26,35 Ekr., eesti Wõru-Setferi 26,35 Ekr., wene pleeklina IV grupist 27 Ekr., leedu Oberkurijch 23 Ekr. ja poola Minski sretz (pooleldi rapstid lina) 18 Ekr. — kõik puud ristna (R) fordi alusel uuest lõikusest.

**Dundeest, Schotimaalt,** teatatakse 16. nov., et seal on noteeritud Wõru-Setferi lina 30,20 Ekr. ja Pärnu lina 25,75—26,35 Ekr. ristna puud.

**Miaast, Lätimaalt,** teatatakse 20. nov. et kui siin sai teatawaks müügileping suurema partii wene linade peale, tõstis läti riikline linamonopol kohe oma linade müügi hindu. Ekspordisid pakusidki läti walitsusele juba tänavuste seniste hindadega wõrreldes kõrgemaid hindu. Kuid lätlased arwawad paremaks veel oodata, nüüdes Schwaneburgi linadest 30 $\frac{1}{2}$  Ekr. ja Livoonia linadest 29 $\frac{1}{2}$  Ekr. puudast ristna fordi alusel. Nüüd jadamas laetwale laaditult. Siin juures olgu märgitud, et wene ja läti riiklised linamonopolid ei ole seni omi lina müünud mitte otsekohe ketruswabrikutele, waid on müünud wabeltkauplejatele suuräriledele.

