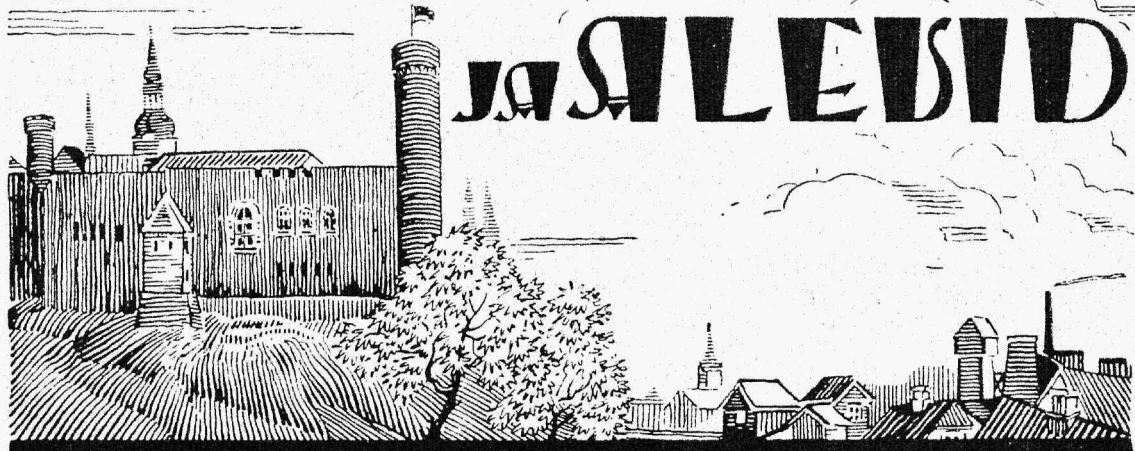


LINNAD

JA ALEVID



»EESTI LINNADE LIIDU HÄALEKANDJA«

Väljaandja: Eesti Linnadeliit, Tallinnas. Vastutav toimetaja: V. Smetanin
Toimetus ja talitus: Eesti Linnadeliit, Tallinn, Pikk 6.

Ilmub 10 korda aastas.

IX aastakäik.

Numbri hind 25 senti.

Nr. 2

30. mail

1936

SISU.

Omavalitsuste tuludest — *A. Loorits.*

Puudusi linnade ja alevite haljasalade
korraldamisel — *E. Lepp.*

Tsiviilõhukaitse korraldus välismaade
praktikas — *A. Kümmel.*

Eesti Linnadeliidu tegevusest.

Kroonika.

LINNAD JA ALEVID

EESTI LINNADELIIDU HÄÄLEKANDJA

Väljaandja: Eesti Linnadeliit, Tallinnas --- Vastutav toimetaja: V. Smetanin

No 2

IX AASTAKÄIK

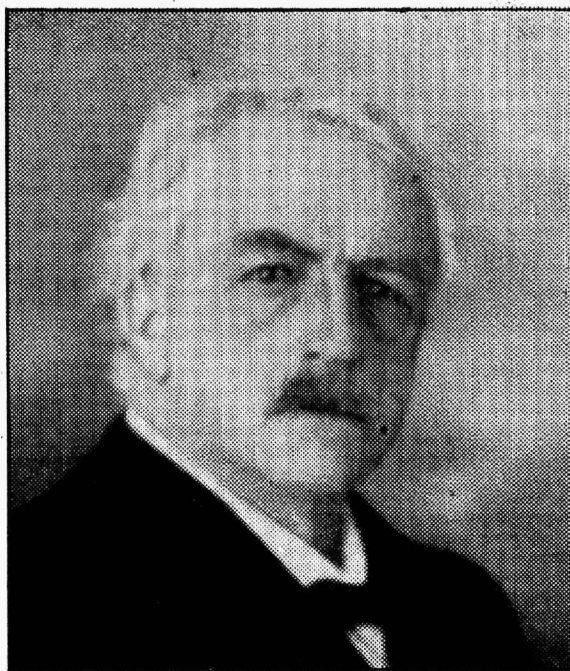
Toimetus ja talitus: Eesti Linnadeliit, Tallinn,
Pikk 6, telefon 431-58.

Ilmub 10 korda aastas.

Numbri hind 25 s.

30. mail

1936



Florentius Marinus Wibaut †

Dr. h. c.

*Rahvusvahelise linnade- ja kohalikkude
valitsuste liidu president.*

** 23. VI 1859 Vlissingenis, † 29. IV 1936 Amsterdamis.*

Omavalitsuste tuludest.

A. Loorits.

Omavalitsuste peamiseks tuluks on elanikelt võetavad maksud.

Linnad, me vanemad omavalitsused, on arenenud ja kasvanud kaubanduse ja tööstuse koondistena ja keskustena. Pika aja kestel on neil kujunenud enam-vähem püsiv ja painduv, äritegevusele rajatud ja sellest sõltuv maksusüsteem. Nad on saanud soetada omale varandusi ja asutada ettevõtteid ning koguda ja säilitada osaltki kapitale, mis toovad tulusid ja suurendavad sissetulekuid peale maksude.

Alevid on eraldatud valdadest ja moodustatud iseseisvaks omavalitsusiks Eesti Vabariigi ajal, veneaegse 1917. a. antud ajutise seaduse alusel, mis on püsinud senini. Nad sarnlevad linnadele ja nende maksukorraldus on samasugune kui linnadel. Kuid nad pole veel suutnud omale koguda ja soetada midagi nimetamisväärset. Mõni koolimaja, mis on püstitatud, on ehitatud laenudega. Kõigil aleveil pole veel oma maja alevivalitsusegi tarvis. Tulutoovaid varandusi alevid omandasid riiklikust maatagavarast maade ja päraldiste tasuta saamisega.

Vallad pääsesid omavalitsustena teotsema alates 1867. a. Varemalt, mõisahoolealustena, olid nad juba ehitanud omale magasiaitu ja kogunud viljatagavarasid, millest anti laenusid ja mis kasvasid ja töid tulu laenude protsentidega. Valdade peamiseks kandvaks tuluks aga oli vene ajal ainsa maksuna meessoost vallaliikmeilt võetav „pearaha“, mille suurus oli piiramata ja millega ehitati valla-, kooli- ja vaestemaju ja peeti neis majus ülal valla asutisi. Kui oli vaja mõnda hoonet ehitada või põhjalikumalt parandada, siis määrati „pearaha“ suurem, koguti kokku kuludeks tarvisminev summa kahe-kolme aastaga ja teostati ehitus laenudeta, milliseid polnud kelleltki saada. Sama „pearahaga“ oli kogutud tagavaraks kapitale, mis suurenesid magasiviljatagavarade realiseerimisega ja vene aja lõpu poole — enne maailmasõda — suuremais valdades ulatusid mitmekümne tuhande kuldrublani. Paljudes valdades viljatagavaradest, kus need olid realiseerimata, antud laenude protsentide vaesele jagamisega ja kogutud kapitalide protsentide kasustamisega kaeti kolman-

dik kuni pool valla aastaeelarve kuludest. Maailmasõja lõpukeerises hävisid valdade viljatagavarad ja kapitalid, mis olid mahutatud endise Vene riigi väärtpabereisse, läksid kaotsi. Elanikkonna senine seisusisse jagumine ja oma seisusliikude kogukondade „hingekirjas“ olemine kaotati, vallad muudeti „kõikseisuslikeks“ ja „pearaha“ asendati maksudega mailt ja muult kinnisvaradelt kui ka kaubandus- ja tööstusettevõttele. Et aga kaubandus- ja tööstusettevõtteid asub ja esineb maal vähe, siis langes maksu raskus peamiselt kinnisvaradele.

Maaomavalitsused (1934. a. alul muudetud ajutisiks maaomavalitsusiks) loodi 1917. a., võideldi välja vene revolutsioonist ühel ajal valdade muutmise ja „kõikseisuslikeks“. Maaomavalitsuste tuluallikaiks jäid samad maad ja muud kinnisvarad ning kaubandus- ja tööstusettevõtted, millest ammutasid oma tulusid valdadi.

Kuna maal asuvad kinnisvarad ja vähesed ning väikesel viisil teotsevad kaubandus- ja tööstusettevõtted ei suutnud kanda ega anda valla- ja maaomavalitsusele vajalikkude kulude katet, siis 1920. a. otsiti ja anti neile veel teisi tuluallikaid Ajutise seadusega valla- ja maakonnaomavalitsuste sissetulekute, väljaminekute, eelarvete ja aruannete kohta. (RT 18/19 — 1920.)

Nimetatud seadusega valla- ja maaomavalitsusile antud tulusid on algusest peale piiratud ülemmääradega ja neist vaevalt jätkunud hädaliste kulude katmiseks, kaugemaiks kavatsusiks — varanduste uuendamiseks ja kapitalide kogumiseks — pole neist jätkunud. Valla- ja maaomavalitsuste tulude nimestikus esineb makse, mis ei anna pea midagi. Näiteks lõppenud 1935./36. eelarveaastal said makse: veoäripidajailt — 1 vald 3 krooni, sõiduhobuseilt — 1 vald 35 krooni, töldadelt — 9 valda kokku 75 krooni. Ja needki piiratud vähesed tulud, mis omavalitsused said varemalt, on viimase kuue aasta jooksul suuresti langenud, kuivanud kokku. Kõigi omavalitsuste korralised tulud on 1930./31. kuni 1935./36. a. vähenenud järgmisel määral:

Korralised tulud ¹⁾	1930./31. a., kr.	1935./36. a., kr.	Vähemine, %
Linnadel	10 050 652	8 085 611	19,55
Aleveil ²⁾	339 955	255 403	25,77
Valdadel	6 361 119	3 773 302	40,68
Ajutisil maavalitsusil	3 032 170	1 811 876	40,24

Riigi korralised tulud võrdusid 1930./31. a. 83 520 000 kr. ja 1935./36. a. — 69 530 000 kr., vähenedes seega 16,76% ja osutavad jälle tõusu, omavalitsuste tulud aga on tõkestatud ülemääradega ja omavalitsusi koormatakse üha edasi uute kohustuste pealepanemisega.

Omavalitsuste tulude languse põhjustasid mitmed asjaolud. Esiteks üldine majanduslik kriis halvas maksnikkude majapidamisi ja nõrgendas maksude laekumist. Teiseks vähendati riiklikke toetusi; need kuivasid hoopis kokku. Ajutised maavalitsused said toetusi 1930./31. a. (peale teedekapitali) 34 739 kr. ehk 0,50% kogutuludest, 1935./36. a. aga ainult 6000 kr. ehk 0,14% kogutuludest. Vallavalitsused said 1930./31. a. toetusi 139 829 kr. ehk 2,20% kogutuludest, 1935./36. a. — kõigest 4135 kr. ehk 0,09% kogutuludest. Eriti aga on tekitatud seaduseandlusega ühelt poolt omavalitsuste tulude vähenemisi maksude alandamise ja ümberkorraldamisega, teiselt poolt — kulude suurenemisi omavalitsusile uute kohustuste pealepanemisega.

Tulusid vähendati ja kohustusi suurendati järgmiste seadustega:

1. Tulumaksu vähendamise seadusega (RT 46 — 1930) vähendati tulumaksu 10% võrra ja Põllupidajate 1932. a. tulumaksu vähendamise seadusega (RT 29 — 1932) alandati tulumaksu põllupidajale 50% võrra, mille tagajärjel vähenesid ka omavalitsuste osad tulumaksust;

2. Trahteriäriäraduse muutmise seadusega (RT 29 — 1932) kaotati viinalt ja õllelt omavalitsuste heaks võetavad maksud kui ka trahterimaksu vähenemise vahetasu ja piirituse- ja viinaostulubade asetused omavalitsusile.

3. Trahterimaksuseadusega (RT 109 — 1935) vabastati osa seniseid trahteriärisid trahterimaksust, trahterimaksu määramine võeti omavalitsusilt ära ja maksustamine Ärimaksuseaduse eeskirjade järgi arvutatud läbikäigu alusel anti maksuinspektoreile, kes korraldavad ka selle

¹⁾ Tulude 1930./31. a. kokkuvõtted on koostatud aruannete, 1935./36. a. kokkuvõtted — eelarvete järgi.

²⁾ Pole arvestatud Narva-Jõesuu alevi tulud, milline alev 1934. a. liideti Narva linnaga.

maksu tasumist. Seesuguse ümberkorralduse tagajärjel vähenes trahterimaks veelgi ja muutus sõltuvaks kõrvalisist asutisist, kellel pole kohustusi ülesannete täitmiseks, mida nende poolt määratav ja tasumisele korraldatav maks peab võimaldama. See on esmakordne nähe, et puhtomavalitsusmaksu määramine ja tasumise korraldamine on antud kõrvalisele asutisele.

4. Jõuvankrite- ja aktsiisimaksuseaduse alusel bensiniilt võetava aktsiisimaksu jaotamise ja tarvitamise seadusega (RT 13 — 1935) kaotati ära jõuvankrite- ja bensiniimaksust laekunud summade jaotamise kohustus omavalitsuste vahel vastavalt nende piires asuvate jõuvankrite arvule ja jaotamine anti vabaks, mille tagajärjel nende summade saamine ja suurus kujunes muutlikuks ja kõikumiseks, samuti puudub ka kindlus saamiseks.

5. Maal asuvate kinnisvarade maksuseadusega (RT 53 — 1933) alandati kinnisvaramaksu määra seniselt 21 sendilt 15 sendile puhtakasu rublalt, mis alates 1936. a. kerkib küll 19 sendile puhtakasu rublalt, kuid ei tõuse siiski endisele kõrgusele.

6. Valla- ja maaomavalitsuste sissetulekute, väljaminekute, eelarvete ja aruannete ajutise seaduse § 9 muutmise seadusega (RT 26 — 1932) piirati valdadele ja alevitele isikumaksu võtmist ning määrati isikumaksu kõrgeimaks määraks 9 kr., mille ulatus varemalt, alates 1924. a., oli piiramata ja mida vallad ja alevid võisid määrata ja võtta tarviduse järgi.

7. Jahiseadusega (RT 45 — 1934) kaotati jahilubade maks ajutiste maavalitsuste heaks ja asendati jahitunnististe maksuga valdade ja riigi heaks.

8. Tapamajade ja liha järelevaatuse seaduse §§ 13, 14 ja 29 muutmise seadusega (RT 30 — 1931), mis võimaldas eksporditapamajule varustada lihasaadustega ka siseturgu, vähenesid linnade, eriti Tallinna ja Tartu tulud.

9. Riigikogu valimise, rahvahääletamise ja rahvaalgatamise seaduse muutmise seadusega (RT 63 — 1932) pandi hääleõiguslike kodanikkude nimestik-

kude pidamise, valimis- ja hääletamisdelite ja nimeliste tunnististe saatmise kulude kandmine omavalitsuste peale.

10. Õppejõudude tasude seadusega (RT 69 — 1935) suurendati, peale maa alg- ja täienduskoolide, teiste koolide õppejõududele omavalitsuste poolt makstavat palgaosa: alg- ja täienduskoolide õppejõudude palga osa 24%-le ja gümnaasiumide ja keskkoolide õppejõudude palga osa 36%-le varemalt makstud 20% asemel.

11. Tööhõrside ja riiklikkude, kogukondlikkude ja seltskondlikkude tööde korraldamise seaduse alusel (RT 56 — 1934) asutati linnavalitsuste juures tööhõrside ja kohustati teisi omavalitsusi võtma osa nende korraldamise ja ülalpidamise kuludest.

12. Ehitusseaduse muutmise ja täiendamise seadusega (RT 104 — 1931) pandi ajutiste maavalitsuste peale avalikkude ehitiste (kirikute, palvelate, koolimajade, rahvamajade, seltsimajade, teatrite, kinode, näitushoonete, spordihoonete, supelasutiste, tervishoiu- ja hoolekandeesutiste hoonete jms.) püstitamise ja seisundi järelevalve, mis nõudis vastavate eriteadlaste ametissepalkamist.

13. Põllupidajate ja kalurite võlgade korraldamise seadusega (RT 85 — 1933) pandi ajutiste maavalitsuste peale põllupidajate ja kalurite võlgade korraldamine, mis nõudnud ja nõuab neilt veel edasi rohket tööd ja kulu.

14. Veeühingute seaduse muutmise seadusega (RT 25 — 1935) pandi valla- valitsuste peale veeühingute liikmete kohta registri pidamine, varemalt Veejuhtmete korrashoiu seadusega (RT 23 — 1928) kohustati neid kontrollima veejuhtmete korrashoidu.

15. Vangistusseadustiku muutmise seadusega (RT 8 — 1935) kaotati sama seadustiku §§ 184—188, millega arestikambrite valitsemise ja ülalpidamise kulud võeti riigi kanda, seetõttu langesid need kulud valdade kanda.

Loeteldud seadustega on peale Välisministereiumi pea kõigi teiste ministereiumide aladelt veeretatud omavalitsuste peale ülesandeid ja nendega seotud kohustusi ja kulusid, arvestamata kulude katmise võimalusi. Tulude vastavalt suurendamise eest pole keegi hoolitsenud, omavalitsuste senised taotlused sel alal on jäänud tagajärjeta, hoopis vastuoksa — tulused on aina kärbitud ja piiratud ülemmääradega, osalt isegi võetud ära ja juhitud mujale, nagu näiteks osa jahitun-

nististe-maksust Põllutööministeeriumi ja hikapitali heaks, milline maks on puhtkohaliku iseloomuga.

Omavalitsuste tulud, vähenedes aasta-aastalt, on 1935./36. a. eelarvete järgi kujunenud üldsummadest ja protsendilises vahekorras järgmisiks:

L i n n a d e l :

	Kr.	%
Kinnisvaramaks	2 209 582	27,34
Tulumaks	415 000	5,13
Puhtakasumaks	175 780	2,17
Suvitusmaks	9 250	0,11
Äritunnististe-maks	220 550	2,73
Trahterimaks	405 195	5,01
Löbustusmaks	176 790	2,19
Sildi-, kuulutus- ja reklaamimaks	24 380	0,30
Maks kärumeestelt	154	—
Maks ajalehemüüjailt	17 530	0,22
Maks laada- ja turukauplejailt	159 504	1,97
Maks kalapüüdjailt	100	—
Õllelaomaks	360	—
Piljardimaks	580	—
Hobuse- ja sõidukimaks	30 925	0,38
Koeramaks	43 635	0,54
Mootorpaadi-, laeva- ja jahimaks	3 355	0,04
Jalgrattamaks	35 340	0,44
Jahi- ja laskeriistaloamaks	7 020	0,09
Silla- ja palgiparvetamis- maks	26 850	0,33
Sadama- ja puudamaks	15 300	0,19
Mitmesugused maksud	6 337	0,08
Viivitusrahad	46 640	0,59
Kantseleimaks	25 000	0,31
Plaanide läbivaatamise ja registreerimise maks	23 480	0,29
Oksjonimaks	290	—

Tulud maksudest 4 078 927 50,45

Mitmesugused juhuslikud tulud	2 489	0,03
Puhaskasu linnade varandusist	594 966	7,36
Puhaskasu linnade ettevõt- teist	960 738	11,88
Mitmesugused sissetulekud eriülesandeks*)	2 258 945	27,94
Rahalised operatsioonid	166 159	2,05
Mitmesugused muud sissetu- lekud	23 387	0,29

Muud sissetulekud 4 006 684 49,55

*) Sellesse tulugruppi on arvatud ka jõu- vankrite- ja bensiinimaks ja toetused teede ehitamiseks.

Korralised tulud kokku	8 085 611	100,00
Erakorralised tulud . .	2 785 704	—
Kogutulud	10 871 315	—
Aleveil:		
	Kr.	%
Kinnisvaramaks	75 927	29,73
Tulumaks	7 290	2,85
Puhtakasumaks	8 285	3,24
Isikumaks	32 520	12,73
Suvitusmaks	940	0,37
Äritunnististe-maks	11 077	4,34
Trahterimaks	21 945	8,59
Lõbustusmaks	3 597	1,41
Sildi-, kuulutus- ja reklaa- mimaks	1 793	0,70
Maks laada- ja turukauple- jailt	22 960	8,99
Hobuse- ja sõidukimaks	999	0,39
Koeramaks	1 750	0,69
Paadimaks	238	0,09
Jalgrattamaks	3 128	1,22
Kantseleimaks	1 373	0,54
Mitmesugused muud väiksed maksud	1 024	0,40
<i>Tulud maksudest</i>	<i>194 846</i>	<i>76,28</i>
Juhuslikud tulud	4 024	1,58
Puhaskasu varandusist	17 326	6,78
Puhaskasu ettevõttest	16 300	6,38
Mitmesugused sissetulekud eriülesandeiks ja raha- lised operatsioonid ¹⁾	22 907	8,98
<i>Muud sissetulekud</i>	<i>60 557</i>	<i>23,72</i>
Korralised tulud kokku	255 403	100,00
Erakorralised tulud	21 920	—
Kogutulud	277 323	—

Valdadel:

	Kr.	%
Kinnisvaramaks	616 152	14,28
Kinnisvaralisamaks	393 075	9,11
Tulumaks	166 509	3,86
Isikumaks	1 789 074	41,46
Maks tööstus- ja äriettevõt- teilt	150 421	3,49
Aurumasinamaks	10 965	0,25
Mootorimaks	16 543	0,38
Jalgrattamaks	70 785	1,64
Laada- ja turuplatsimaks	14 793	0,34
Maksude viivitusprotsendid	61 124	1,42
Dokumendimaks	22 156	0,54
Jahiloamaks	11 938	0,28
Koeramaks	17 738	0,41
Maksud veoäripidajailt, sõi- duhobuseilt, tõdadel ja viinaostulubade-asemaks ²⁾	334	0,01
<i>Tulud maksudest</i>	<i>3 341 607</i>	<i>77,44</i>

Varandused	59 099	1,37
Kapitalid	40 274	0,93
Valdade asutised	102 161	2,37
Valdade ettevõtted	2 875	0,07
Üldkulude tasud	102 639	2,38
Üldtoetused	4 135	0,09
Mitmesugused tulud	120 512	2,79
<i>Muud sissetulekud</i>	<i>431 695</i>	<i>10,00</i>
Korralised tulud kokku	3 775 502	87,44
Erakorralised tulud	541 829	12,56
Kogutulud	4 315 131	100,00

Ajutisil maavalitsusil:

	Kr.	%
Kinnisvaramaks	652 044	15,20
Tulumaks	411 000	9,58
Lisapõhiärimaks	66 000	1,56
Trahterimaks	19 300	0,45
Maks laada- ja turuplatsidelt Maks liiklemisabinõudelt vee- teil	7 450	0,17
	792	0,02
Suvitusmaks	625	0,01
Laskeriistaloamaks	13 900	0,32
Lõbustusmaks	24 985	0,53
Kantseleimaks	530	0,01
Maksude viivitusprotsendid	20 450	0,48
<i>Tulud maksudest</i>	<i>1 217 076</i>	<i>28,29</i>
Varandused	49 530	1,16
Kapitalid	8 255	0,19
Ajutiste maavalitsuste asu- tised	420 348	9,80
Ajutiste maavalitsuste ette- võtted	21 313	0,49
Kulude tasud	77 546	1,84
Toetused	6 000	0,14
Mitmesugused tulud	11 808	0,28
<i>Muud sissetulekud</i>	<i>594 800</i>	<i>13,90</i>

Korralised tulud kokku	1 811 876	42,19
Erakorralised tulud	158 300	3,69
Kogutulud	1 970 176	45,83

Teedekapitalide tulud	2 319 029	54,12
Üldtulud	4 289 205	100,00

Omavalitsuste tulud, alates 1930./31. a. on langenud: linnadel 19,55%, aleveil 25,77%, valdadel 40,68%, ajutisil maavalitsusil 40,24%. Tulud kogunevad: linnadel — maksudest 50,45%, muist sissetulekuist 49,55%; aleveil — maksudest

¹⁾ Sellesse tulugruppi on arvatud ka jõu-
vankrite- ja bensiinimaks ja toetused teede ehi-
tamiseks.

²⁾ Selles summas on 200 kr. endisest ajast
saamatajäänud viinaostulubade-asemaksu.

76,28%, muist sissetulekuist 23,72%; valdadel — maksudest 77,44%, muist sissetulekuist 10,00%, erakorralisist tuludest, peamiselt laenudest 12,56%; ajutisil maavalitsusil — maksudest 28,29%, muist sissetulekuist 13,90%, erakorralisist tuludest, peamiselt laenudest 3,69%, teedekapitali tuludest 54,12%.

Ülaltoodud andmeist nähtub, et linnad saavad ligi poole oma tuludest varanduste ja ettevõtete kasustamisest, eriülesannete täitmisest ja muist sissetulekuist peale maksude. Kuna alevi pole veel suutnud soetada omale varandusi ega ettevõtteid, mis annaksid neile suuremat tulu, seepärast on nende tulude langus ja maksutulude osa kogutuludest suurem kui linnadel.

Linnade ja alevite tulude väiksem langus kui valdadel ja ajutisil maavalitsusil tuleb sellest, et linnade ja alevite tulud sõltuvad äritegevusest ja nende maksud pole niivõrt piiratud kui valdadel ja ajutisil maavalitsusil. Äritegevuse elavnemisega ja tulukuse tõusuga suurenevad ärimaksud ja kasvavad varanduste ja ettevõtete tulud. Võidakse tõsta linnade ja alevite varanduste ja ettevõtete kasutamise tasusid, hinnata kõrgemalt kinnisvarasid ja kergitada neilt võetavaid makse. Nii saavad linnad ja alevi oma tuludis osaltki reguleerida vastavalt kuluvajadusile, milliseid võimalusi nad aegajalt on ka kasustanud ja seniseid makse kõrgendanud kasvavate kohuslike kulude katmiseks, mis ulatuvad üle 90,00% kogukuludest. Seniste maksude kõrgendamise eest ei söandata enam minna kaugemale, eriti alevi ja väiksemis linnades. Kasvavad kohuslikud kulud neelavad tulud ära. Linnade ja alevite heaolu eest hoolitsemiseks jääb kulutada vaevalt 10,00% kogukuludest, millega ei suudeta jätkata linnade ja alevite tarvilikkude korrastamist, eriti alevi, kus tänavvalgustus on vilets ja sillutus hoopiski puudub, kõnelemata muust.

Valdade varemalt kogutud kapitalid ja viljatagavarad on hävinud. Äriliselt kasustatavad ja tulutoovad varandused ja ettevõtted puuduvad neil. Mõni üksik vald evib mõne endisel ajal omandatud talu, mille rent suuremalt osalt kulub hoonele parandamiseks. Viiel vallal on viinakauplused, ühel turbatööstus, ühel metsatööstus ja ühel elektritransformator voolu kasustamise vahenduseks. See on kõik, rohkem ettevõtteid valdadel

pole. Äritegevus maal ei edene, see pole maa teotsemisala.

Ajutiste maavalitsuste iga on lühike. Neil pole olnud üldse võimalusi tagavarade kogumiseks; asutiste hooned, seadmed ja muud teotsemisabinõud on soetatud osalt laenudega, osalt toetusega riigilt. Pisikest tulu andvaiks varandusiks on riiklikust maatagavarast saadud laste- ja vanadekodude, varjupikade ja koolide talud ja mõnel maavalitsusel apteegid.

Valdade ja ajutiste maavalitsuste tulud varandusist ja ettevõttest on nii väikesed, et need ei tähenda midagi ega mõjusta sugugi nende eelarveid.

Valdade ja ajutiste maavalitsuste peamiseks, enam-vähem kindlamaks tuluks jäävad maksud, muud sissetulekud on tähtsusetud. Kuid maksude ulatuse määramine vastavalt kuluvajadusile on neile suletud. Maksud kinnisvaradelt on normeeritud ja määratud kindlaks seadusega. Tulumaksu määravad ja jaotavad riigiasutised. Muud maksud on piiratud ülemmääradega ja nendeni kasustatud. Trahterimaksu määramise õigus anti maksuinspektoreile. Ajutiste maavalitsuste tulude teedekapitali osa määratakse riigi eelarvega, selle jaotamist ja kulutamist korraldab ja juhib Teedeministerium. Linnadel ja aleviil on võimalik oma tuludis osaltki reguleerida vastavalt kuluvajadusile, nagu näidatud ülal. Valdadel ja ajutisil maavalitsusil puudub see võimalus, neil ei saa olla plaanikindlat, ühest aastast kaugemale ulatuvat iseseisvat majandamist. Neile on jäänud vaid ühekülgne jooksvate kulude reguleerimine vastavalt tulude vähenemisele, mis riiklike toetuste ärajäämise või vähenemise, maksude ümberkorraldamise, alandamise ja ülemmäärade piiramise tagajärjel on langenud üle 40% ja sinna tardunud.

Tulude (mis varemaltki vaevalt ulatusid jooksvate hädavajalikkude ülesannete rahuldavaks täitmiseks) suur langus viimasel ajal sundis valdu ja ajutisi maavalitsusi samu hädavajalikke kulusid kõigil aladel veelgi vähendada: karpima haridus-, tervishoiu- ja hoolekandekulusid, alandama hoolekandelise abi määri, ametnikkude ja teenijate tasusid jne. Näiteks on vallasekretäride palgad surutud alla osalt kuni 60 kroonini kuus, vallavalitsuse liikmete palgad mõne kroonini kuus, mis ei vääri kohuste täitmise tasu nimetustki. Vallavanemad ja nende abid on osalt muutunud „auamõnikkeks“,

kes peaaegu tasuta teenivad oma valda ja virgutatud idealistlikest püüdeist kulutavad oma tahet, aega ja jõudu valla heaolu korraldamiseks. Kuid hoolimata kõigist pingutustest ei jõuta siiski enam tulla tarvilikult toime järjest suurenevate ülesannete ja kohustustega. Valdade ja ajutiste maavalitsuste asutiste hooned, sisseadud ja teostamisabinõud vananevad kõdunevad ja lagunevad; nende parandamiseks ega uuendamiseks ei suudeta hankida vajalikke summasid, kõnelemata uute hoonete ehitamisest, milleks pole lootustki ilma laenuideta. Kuid laenude saamine on raske ja protsentide tasumine käib üle jõu. Valdade ja ajutiste maavalitsuste eelarvete koostamisel raskeneb tulude ja kulude tasakaalustamine iga aastaga. Ei leita enam katet isegi hädavajalikemaile jooksvaile kuludele. Eriti raske on ajutiste maavalitsuste seisund, kelle ülalpidamisel ja korraldamisel on palju üldtarvilikke ühiskondlikke asutisi, nagu gümnaasiume, keskkooles, täienduskooles, majapidamiskooles, laste- ja vanadepodused, varjupaiku, haiglaid, jaoskonnarstide maju jne., mille parandamisi ja kohendamisi on aasta-aastalt lükatud edasi tulude paranemise lootuses parema tuleviku ootel. See parem tulevik tulude paranemisega aga ei tule, ei saabu. Kuid asutiste hoonete parandamise ja sisseseadude ja teostamisabinõude uuendamise edasilükkamine ei või kesta lõpmatuseni; hooned vananevad ja varisevad viimaks kokku, sisseseadud ja teostamisabinõud kuluvad ja muutuvad tarvitamiskõlbmatuks, mis võib kaasutada asutiste tegevuse seismajäämise.

Riigi majapidamises, rahvamajanduses ja rahvaelus muis avaldusis märgatakse ja konstateeritakse igalpool edu, olundi paranemist, lähedamaks muutmist. Omavalitsuste seisund aga halveneb, raskeneb. Nende tegevus toimub ammu piiriteldud ja kitsaksjäänud raamistikus, mis ülesannete kasvades ja tegevuse laienedes pigistab järjest rohkem, osutub takistavamaks, rõhuvamaks ja rusuvamaks. Selle kitsaksjäänud raamistikuaবাদamine, suurenenud ja mitmekesisunud vajadusile kohaldamine aga viibib, on ikka lükatud edasi aastast aastasse.

Omavalitsuste hädaseisund, millesse nad vajalikkude reformide ja ümberkorralduste viibimisega on ummistunud, häirib kõiki neid, kes juhivad omavalitsuste tegevust, valvavad selle järele ja kannavad

selle eest vastutust. See hädaseisund vajab kiiret parandamist. —

Majandusministeeriumil on kavatsus anda valdadele ühekordseks toetuseks ajutiste maavalitsuste ühe aasta osa kinnisvaramaksust ja ajutisile maavalitsusile asendada see toetusega riigi kassast. Valdade toetamine on tarvilik ja tervitatav, kuid kavatsetav toetamisviis pole otstarbekohane. Toetamine võiks toimuda vahetult riigi enese arvel, aga mitte kinnisvaramaksust ajutiste maavalitsuste osa kasustamisega, mis on viimaste ainsaks kindlamaks ja suuremaks tuluks. Senikaua kui ajutised maavalitsused täidavad seniseid ülesandeid, jäetagu neile vähemalt ka senisedki kindlamad tulud ja ärgu tehtagu neid sõltuvaks ainultüksi toetustist, mille ulatus on veel teadmata ja kõikuv. Kavatsetava ühekordse toetusega ei suudaks suur hulk valdu kuigipalju parandada oma puudusi ja see toetus ei jaguks ka õiglaselt valdade vahel. Kinnisvaramaksu suurus sõltub maapinna headusest. Parema maapinnaga vallad, kes saavad kinnisvaramaksu rohkem ja on seega juba niikuinii pisut paremas seisundis, saaksid ka toetust rohkem kui kehvema pinnaga vallad, kellele toetus vajalikum. Seepärast oleks otstarbekohasem kavatsetava ühekordse toetuse kogusummaga asutada valdade laenufond, seda aeg-ajalt täiendada ja sellest fondist anda valdadele nende asutiste hoonete ehitamiseks, ümberehitamiseks ja põhjalikumaks parandamiseks pikemaajaseid laene võimalikult ilma protsentideta või odava protsendiga, mitte üle 2% võtmisega. Laenude investeerimine asutiste hoonesse kahest kõrgema protsendiga käiks omavalitsusile üle jõu.

Samuti tuleks võimaldada teisile omavalitsusile oma asutiste hoonete parandamiseks ja ümberehitamiseks, samuti uute vajalikkude hoonete püstitamiseks kui ka sisseseadude ja teostamisabinõude uuendamiseks laenude saamine ilma protsendita või odava protsendiga kas rahvamajanduse elustamise fondist või kui sealt ei jätku, pankadelt nende kõrgema protsendi vahe tasumisega rahvamajanduse elustamise fondist või muist riiklikest ressursidest.

Omavalitsuste jooksvate ülesannete rahuldavama täitmise võimaldamiseks tuleks kiiresti korrast suurendada nende tulusid. Praeguste maksuseaduste piires, mõnede väikeste muudatustega, oleks omavalitsuste tulude suurendamiseks mit-

med kergesti ja kiiresti teostatavad võimalused.

Esiteks võiks ja tuleks suurendada omavalitsuste osa riigi neist maksudest, millest seni osa saavad omavalitsused. Suurendamine on põhjendatud ja õigustatud sellega, et riigiasutisilt on hulk ülesandeid ja nendega seotud kohustusi ja kulusid veeretatud omavalitsusile, nagu loeteldud ülal, ja et riigi tulude langus pole ka nii suur kui omavalitsusil ja riigi tulud on nüüd jälle tõusmas. Selliseiks maksudeks, millest riik ja omavalitsused mõlemad saavad osa, on tulumaks, põhiärimaks, äripuhtakasumaks.

Tulumaksust omavalitsused saavad ühe kolmandiku. Sellest ühest kolmandikust antakse linnadele 40%, ajutisile maavalitsusile 40%, valdadele ja alevitele 20%. Tulumaksust võiks anda omavalitsusile senise ühe kolmandiku asemel kaks kolmandikku, millega kõigi omavalitsuste tulud sellest maksust kahekordistuksid.

Põhiärimaksu lisana võetakse ja saavad selle määrast 50%: linnade piires — linnad, alevite piires — alevid ja väljaspool linnade ja alevite piire — ajutised maavalitsused. Kuna põhiärimaks on kohaliku iseloomuga, kogutakse ja tasutakse kohtadel, siis seda maksu võiks anda täielikult omavalitsusile, samuti nagu anti maal asuvailt kinnisvaradelt võetav kinnisvaramaks.

Äripuhtakasumaksu lisana võetakse ja saavad linnad ja alevid nende piires asuvailt ettevõttele üks kaheksandik selle maksu määrast. Selliselt ja üheväärselt linnadega ja alevitega tuleks samasugune äripuhtakasumaksu lisa võtta ka ajutiste maavalitsuste heaks nende piires asuvailt ettevõttele.

Linnadel tuleks lubada võtta kogukonnamaksu kuni 15 krooni isikult samul alusel kui valdades ja alevites võetakse isikumaksu.

Ka võiks kõrgendada omavalitsuste seniste maksude ülemmääri või need sootuks kaotada. Omavalitsuste liialdamist maksustamisega ei tarvitse karta, sest maksude määrarjad ja normeeriad on maksnikkude esindajad, kes vaevalt tahavad teha liiga neile, keda nad esindavad. Ja liialdamist, kui seda juhtub, saab piirata eelarvete kinnitamisel.

Omavalitsuste tulud eelsoovitatud ümberkorraldamistega ja suurendamisega tõuseksid kaudsete arvutluste järgi järgmiselt:

Linnadel:

Tulumaksust omavalitsuste osa suurendamisega	kr. 415 000.—
Kinnisvaramaksu riigi osa linnadele jätmisega *)	„ 331 437.—
Põhiärimaksu (äritun- nististe-maksu) linna- de piires linnadele andmisega	„ 441 100.—
Kogukonnamaksu võt- mise lubamisega kuni 15 krooni isikult	„ 1 100 000.—

Kokku kr. 2 287 537.—,

mis tõstaks linnade korralisi tulusid 28,29% võrra.

Alevitel:

Tulumaksust omavalit- suste osa suurendami- sega	kr. 7 290.—
Põhiärimaksu (äritun- nististe-maksu) alevite piires alevitele andmi- sega	„ 22 154.—
Isikumaksu ülemmäära tõstmisega 9 kroonilt 15 kroonile (samale kõrgusele kui kavat- setakse võtta kogukon- namaksu linnades) ja senises vahekorras maksustamisega	„ 21 680.—

Kokku kr. 51 124.—,

mis tõstaks alevite korralisi tulusid 20,01% võrra.

Valdadel:

Tulumaksust omavalit- suste osa suurendami- sega	kr. 166 509.—
Kinnisvaramaksu määra tõstmisega 15 sendilt 19 sendile puhtakasu- rublalt	„ 164 305.—
Isikumaksu ülemmäära tõstmisega 9 kroonilt 15 kroonile (samale kõrgusele kui alevites ja linnades) ja senises vahekorras maksusta- misega	„ 1 192 716.—

Kokku kr. 1 523 530.—,

*) Vabariigi Valitsuse otsusega jäetakse, arvates 1. maist 1936, kinnisvaramaksu riigi osa ajutiselt linnadele.

mis tõstaks valdade korralisi tulusid 40,32% võrra.

Ajutisil maavalitsusil:

Tulumaksust omavalitsuste osa suurendamisega	kr. 411 000.—
Kinnisvaramaksu määra tõstmisega 15 sendilt 19 sendile puhtakasu rublalt	„ 164 305.—
Põhiarimaksu maakonnade piires ajutisile maavalitsusile andmisega	„ 132 000.—
Äripuhtakasumaksu lisamaksu võtmise lubamisega, võrdselt linnade ja alevitega	„ 49 364.—

Kokku kr. 756 669.—,

mis tõstaks ajutiste maavalitsuste korralisi tulusid ilma teedekapitalita 41,76%, teedekapitaliga koos aga kõigest 18,31% võrra.

Arvutatud suurenemistega omavalitsuste korralised tulud tõuseksid üle endise taseme linnadel 8,74% ja ajutisil maavalitsusil ilma teedekapitalita 1,52%, koos teedekapitaliga aga jäävad alla endist taset 21,93% võrra; alla endist taset jäävad veel alevite tulud 5,76% ja

valdade tulud 0,36% võrra. Tulude vähema tõusu vahe tuleks tasandada kas mõne maksu kõrgendamisega või riigi toetuste vastavalt suurendamisega.

Esitatud taotluste teostamine oleks hädabiks, mis esialgu osaliselt kergendaks omavalitsuste senist rasket majanduslikku seisundit, kuid ei paranda seda veel püsivamalt eduvõimeliseks, ei päästa omavalitsusi senisest sõltumusest ega võimalda neile iseseisvat kavakindlat majandamist. Omavalitsuste majandamise iseseisvustamiseks ja kestvaks kindlustamiseks on vaja korraldada ümber kogu nende maksusüsteem. Kõigi omavalitsuste maksuseadused on vananenud ja vajavad uuendamist, kohendamist praegusaja vajadusile ja nõudeile. Valla- ja maaomavalitsuste maksuseadus koostatigi ajutiseks, üleminekuajaks, kannab ajutise nimetustki, kuid hoolimata sellest kehtib edasi, on muutunud kestvaks, edu ja arenemist pidurdavaks.

Omavalitsustegelaste uue-aasta-kokkutulekul 17. jaanuaril 1935 kinnitas majandusminister oma kõnes, et omavalitsusile tuleb anda sellised iseseisvad tuluallikad, mis vastaksid neil lasuvaile ülesandele ja sellekohaselt tuleks korraldada ümber maksuseadused. Omavalitsused ootavad ja loodavad, et see lubadus lunastatakse ja teostatakse peatselt.

Puudusi linnade ja alevite haljasalade korraldamisel.

Dipl. agr. et hort. E. Lepp.

Kodukaunistamise hoogtöö võttis juba aastat paar tagasi pinda nii me asulais kui ka talundeis, vähemalt selle mõttega oldi harjunud. Nüüd, kus tegelikult mõlemal pool on asutud kaunistamistöele, pörgatakse siin ja seal kokku mitmesuguste takistustega.

Kogu asjaolu peitub üks suur viga, et tavaliselt mõeldakse tööle asumisest siis, kui käes on viimane aeg, kus enam pole aega asuda põhjalikkude kaalutluste juurde, vaid peab leppima momendiga. Selline talitusviis, tööajaotus kodukaunistamise alal taimestikuga on täiesti lubamatu.

Olgu töö milline tahes, peavad selle eelkäima kindlad, pikemaegsed eeltööd, kui tahetakse, et tehtud töö oleks väärtust ja see jääks püsima, mis ajajooksul võiks muutuda muinsuseks, rahva omapäraks.

Kahjuks peab siinkohal rõhutama õige tugevasti seda, et neid eeltöid on meil teh-

tud niivõrd vähe, et õigem kui neist üldse ei tehta juttu. Juhuslikkuse pitsat tähistab kõiki avalikke parke, aedu ja sellest juhuslikkuse mõjust, muljest näib, et pole ka võimalik saada lahti neil päevil, aastail, kui ollakse juba teadlik selles, et vaja on kaunistada kodu ja sellä ümbrust.

Taimestiku kohta on imelikul kombel tekkinud arvamus, et sellega võib talitada, istutada nii kuidas seda juhus võimaldab, kas siis materjali või istutaja isiku valiku poolest. Sellest see tuleb, et tehtud töö puudub sisu, puudub mõte, mis teeks töö elavaks, jutustavaks, meeldejäävaks.

Ka taimestikul on omad elukaaslased, mis eriti selgesti paistab silma kodumaa metsiku taimestiku elus. Samasugune harmoonia, eluseltsiliste valik peab toimuma ka kultuur-, võõramaiste taimede asetamisel parkidesse, puistikesse jne. Nagu tähendatud, toimub siin valik, siin on

abiks inimkäed, mis võimaldab sageli teostada palju suuremat ja imposantsemat, kui seda suudab saata korda loodus ise, kui tööd tehakse teadlikult ja oskusega.

Minu palavaimaks sooviks oleks, et tulevikus ei võetud enam nii kergesti, pealiskaudselt haljasalade loomist me asulais, nagu seda õige mitmel pool senini tehtud ja ma arvan, et selle sooviga ühinevad nii mitmed, sest haljasala ei kuulu mitte sellele, kes seda lõi, vaid ühiskonnale, kes seda kasustab, kuna igast tehtud tööst peegeldub rahva kultuuriline tase, mis meile kui noorele iseseisvale rahvale on väga tähtis. Meie üksinda pole need, kes liigume kodumaal ringi; viimasel ajal liigub me kodumaal väga palju turiste, kellel on kujunenud välja kindlad nõuded, maitse ja kriitikavõime!

Meie ei tohi end esitella taimestiku alal halvemini, kui seda suudavad teha vanemad kultuurrahvad. Kuidas meie seda teeme, see on juba küsimus omaette, kas kasustades osaliselt teiste rahvaste teadumusi või luues täiesti oma algupära.

Just seepärast on nii vajalik sihikindlus, teadmine, mida meie tahame, millist tahtmist aga pole võimalik luua ühe päeva, nädalaga, mis halvemal juhtumil vajab aastakümneid, et leida vajalikku lahendust.

Üheks tugevamaks aluskiviks tulevikutööle olgu kindlad kavad, mille najal on võimalik teostada, ilma et tarvitseks karta ummikusse sattumist. Kui vahest tegelikult ei viida lõpule puistu jne. istutamine, rajamine selliselt, kui see oli esitatud kaval, siis ei tohi siinkohal unustada, et iga töö juures tekivad muudatused, mis on tingitud mitmesuguseist põhjustist, kuid vähemalt üldjoon, peasihid seisavad silma ees, kergendades neid muudatusi, millest hiljem võib olla juttu.

Kavandi valmistaja ise peab olema asjatundja, ja kui ta seda pole, siis vähemalt peab laskma mõnel asjatundjal vaadata kavandi (muidugi suuremate tööde puhul) järele, mille see enda algkirjaga kinnitab. Kõige õigem oleks neid töid, mis kuuluvad linnade ja alevite piirsesse, lasta kinnitada Eesti Linnadeliidus (mõeldav jälle sel puhul, kui linnal või alevil pole asjatundjat).

Võib-olla, et ma lähen oma nõudeis vähe kaugele, kuid teist väljapääsuteed pole näha, et kaotada praegust juhuslikkuse muljet me haljasaladest.

Kavade koostamisele peab mõtlema varakult, suvel, talvel, kus aega selleks

rohkem, aga mitte viimasel minutil, kui peab tegema algust istutamisega. Kavandi valmistamine ei toimu ka mitte ühe-kahe päevaga, mida on võimatu korraldada juba puhtjoonistustehnilisest küljest. Tähtis on siin õige idee leidmine, mis mõnikord nõuab nädalaid ja kohapeal sisseelamist, kontakti loomist antud olundiga.

Samuti kergemeelselt ei tohi otsustada taimestiku valikut, mitte ainult liigi, perekonna, sordi suhtes, vaid mõõduandev on siin ka taimestiku vanus, istutamise kõlblikkus.

Praeguseis tingimuses, oludes, pole linnadel ja alevil, arvatud välja mõni üksik, kasustada materjali, mida võib kerge südamega istutada kohale; suuremalt osalt on taimed selleks liiga väikesed ja nõrgad.

Võtame näiteks puistepuud. Puu, mida võib istutada kohale, peab olema vähemalt tüvelt nii jäme, et esimese murdmiskatse juures ei murduks; kui ta seda võimaldab — ei kõlba ta istutamiseks välja.

Tööd võib teha, kuid kui tehtud töö ei kannata tulemusi, siis juba parem mitte alustada sellist tööd, sest hiljem võivad järgneda pettumused, mis võtavad istutajalt igasuguse töötahte.

See nõue pole kehtiv üksinda linnade ja alevite juures, vaid ka maakodu kaunistamisel.

Noor, väeti taim kohaneb õige halvasti oma asukohas, kui veel hoolitsemine taime eest jätab soovida. Mida vanem on istutatav põõsas või puu, seda väiksemad ja kergemad on ka hoolitsustööd tema eest. Hoolitsemine taimede eest meie oludes peale istutamist välja on väga oluline tegur, mille vastu nii mitmel pool patustatakse. Et seda nõuet vähendada, olgu kõik taimed istutamiskõlblikud, mida võib saavutada ainult sellega, kui igal linnal ja alevil on oma nõuete rahuldamiseks puukool.

Puukool pole üksinda vajalik istutusmaterjali kindlustamiseks, vaid hiljem peab puukool täitma parandusülesandeid, mida peab hiljem teostama istandikes. Korralikult rajatud puukoolid võivad olla edaspidi tuluallikaks linnadele ja alevitele, kus üksinda ei rahuldata enda soove, vaid aidatakse kaasa üldisele kodukaunistamisele.

Kohapealsed puukoolid on soovitatavad veel sellest küljest, et noored taimed kohanevad nii paremini kohapealsete muldastiku- ja ilmastikutingimustega, kannata

tades hiljem, istutatud kohale, palju vähem ülalnimetatud tingimuste all.

Kui on kuskil tegemist metsatukkade istutamisega, siis peab püüdma neisse istutada rohkem okaspuid, sest okaspuu on see, mis on iseloomulikum põhjamaa floorele. Eriti talvekuil on okaspuumetsad silmatorkavad oma roheliselt värvilt ja soojuselt. Sellega tuleks siis panna rohkem rõhku okaspuude istutamisele ja puukoolide asutamisele.

Kui on valmistatud kavandid ja soetatud materjali *) puukooli, peab algama kohe, kas või suvel eeltöödega, et oleks võimalik põõsaid ja puid istutada kohale. Istutamine võib toimuda sügisel, kuid parem kevadel.

Siin peab kõigepealt pidama silmas mitmesuguseid mullatöid: maaparandust, mullapinna tasandamist jne. Need on sellised tööd, mis ei nõua mitte ainult suurt kulu, vaid ka sageli pikemat aega.

Tänavu kevadel oli mul juhus käia mõnes linnas, kus taheti alata puiestee- puude istutamist, kuid kohapealsed olud olid sellised, et oli täiesti võimatu toimetada kevadist istutamist.

Teed ja tänavad on mitmel pool enam-vähem korras, kuid teede ääred seal, kus hiljem peavad asuma jalgteed, evivad mitmesuguseid langusi ja tõuse, mis kohati ulatuvad üle 1 m.

On tegemist sellise olundiga, ei või olla juttu puude istutamisest enne, kui maa

pole tasandatud või puude istutamise kohad valmistatud ette.

Sageli takistavad mitmel pool istutamist kanalisatsioonitorustik, elektri- ja telefonijuhtmed. Enne kui asuda istutamisele, peab lahendama sel alal tekkivaid küsimusi, kui ei taheta, et tehtud töö varem või hiljem häviks.

Ekslik on vaade, nagu kuskil hiljuti kuulsin, et sellest on küll, kui meil puud püsivad kohal paarkümmend aastat. Kui nüüd võtta aluseks kõiki neid eeltöid, mida meilt nõuavad põõsaste ja puude istutamine ja siia juurde panna veel taime-destiku hinna, hooldamistööd, siis peab tähendama, mitte 20 aastat, vaid viis korda 20 aastat peavad puud jääma kohale. Vanad puud võivad ajajooksul muududa nii kauniks ja kalliks, et nende pärast tuleb ja peab nii mõndagi ehitist asutama teisiti, kui see vast on vajalik.

Seepärast ei nõua puude istutamine mitte üksnes kindlat kava, vaid ka selgelt-nägelikku pilku tulevikku.

Tahetakse töid teostada nii, kuidas seda nõuab põõsas ja puu, siis on paratamatud eeltööd, sest korralik eeltöö on pandiks meie haljasalade väljakujunemisel tulevikus.

Siinkohal toodud puudused on vaid vähesed neist, millega olen puutunud kokku, kuid küllalt tähtsad selleks, et jäädvustada ja kindlustada tulevikupõlvile praegust rahvuslikku algatust.

Tsiviilõhukaitse korraldus välismaade praktikas.**)

A. Kummel.

(Järg).

Suurimaid muudatusi ja täiendusi õhukaitse alal on toimunud eriti Prantsusmaal.

Nagu prantsuse õhutusministri kindral Denain'i ettekandest selgub, on Prantsusmaa lennugägi oma edenemises jäämas materjaalselt maha Inglismaa, Põhja-Ameerika Ühendriikide, kõnelemata Saksumaa kiirest evolutsioneeruvast õhulaevastikust.

Olgugi, et Prantsusmaa õhulaevastik on arvuliselt maailmas esikohal, on ta masinaist suur osa vananenud, millised kaugeltki ei vasta uuemaile lennukitüüpidele. Nii oli 1933. a. lõpul Prantsusmaa lennugägi koostises 1500 vananenud ühikut. Sel-

le alarmeeriva fakti avalikukstuleku tagajärjel tekkis suur pahameeletorm nii parlamendis kui ka seltskonnas.

Algas lennugägi moderniseerimine. Tööde teostamiseks oli valitsusel 980 000 000-frangise krediidi kõrval kasutada 1 800 000 000 franki erakorralist krediiti. Lennugägi isikulise koostise olundit parandamiseks võttis saadikutekoda 1935. a. kevadel vastu rida esmajärgulise tähtsusega seaduseelnõusid. Peale mitmesuguste soodustuste lennugägi juhtkonnale, alandati teenistusaega 5 aasta võrra. Edasi asutati erilise ohvitseride-inseneride kaader. („Corps des officiers mécaniciens“). Edaspidi makstakse tegevaile len-

*) Vt „Linnad ja Alevid“ nr. 10/VIII—1936.

***) Vt. „Linnad ja Alevid“ n-rid 1 ja 2/VIII—1935.

nuväelasile erilist lisatasu („*Solde de l'air*“), nagu seda seni maksti mereväes.

Lennuväe vanemaist ohvitserest on moodustatud eriline kaader, millisest siis tulevikus komplekteeritakse lennubaaside, -depoode, aerodroomide ja lennukoolide juhtkonnad.

Lennuväe efektiivjõudude seadusega määratakse kindlaks lennuväe kaadrite arvuline koostis. Vastavalt sellele koostatub Prantsusmaa aktiivne lennuvägi 2087 ohvitserist ja ohvitserist-insenerist, 37 700 allohvitserist ja sõdurist, kokku 39 787 mehest. Mereväe õhujõud koostuvad 374 ohvitserist ja 5511 allohvitserist ja sõdurist.

Prantsusmaa ei reformeerinud põhjalikult ainult oma aktiivset õhukaitset, noorendades ja arvuliselt suurendades ta koostist, vaid pani juriidilise aluse ka passiivsele õhukaitsele, eriti aga tsiviilõhukaitsele. Tsiviilkodanikkude õhukaitse ja päästeorganisatsiooni korraldamise seadus õhurünnakute puhul avaldati 9. aprillil 1935.

Selle seaduse hindamisel ei tohi lasta silmist fakti, et kooskõlas Prantsusmaa õhukaitse senise praktikaga on ka uues seaduses kogu raskuspunkt ja vastutus õhukaitse elluviimise eest pandud ametivõimude peale. Kõik teised, nii era- kui avalik-õiguslikud organisatsioonid teotsevad ametivõimude vahetu kontrolli ja eeskirjade alusel. Selle süsteemi heaks küljeks on õhukaitse korralduste ja tööde asjatundlik ja otstarbekohane elluviimine.

Kuid teiselt poolt on see süsteem võrdlemisi kallis. Et siin töö raskus lasub ametivõimudel, siis on ta kergesti bürokratiseeriv ja lihtkodanikele eluvõõraks jääv.

Prantslased on selles teadlikud ja püüavad rahva laiemaid kihte tõmmata kaasa. Nii on viimasel ajal alanud intensiivset tegevust terve rida poolametlikke ja eraorganisatsioone. Selles mõttes tegeleb rõõbiti ametivõimudega Prantsusmaa õhukaitse liiga („*Ligue de défense aérienne de France*“), siis prantsuse vigastatud sõdureile abiandmise koondis jne. Kõik need õhukaitse sihte taotlevad koondised liitusid hiljuti suureks ja võimsaks koondiseks — õhukaitse rahvuslikuks liiduks („*Union nationale pour la défense aérienne*“ lühendatult „*U. N. D. A.*“).

Õhusõja viletsuste ja hädaohtude propaganda on haaranud ka Prantsuse naiskodanikke. Prantsusmaa naiste liit

(„*Union des femmes de France*“) ja rahvusvahelise Punase Risti Prantsuse osakonna tööd ja jõupingutused tsiviilõhukaitse sanitaaralal väärivad tõsist tähelepanu ja tunnustust.

Prantsuse Punase Risti poolt on moodustatud ja koolitatud välja vastavalt õhu-gaasisõja eritingimusele rohkearvuline põetajatekaader („*Infirmiers civiles*“), koostatud sanitaarkomandusid („*Équipes d'infirmiers civiles*“) jne.

Edasi on Prantsuse uus passiivse tsiviilõhukaitse seadus säilitanud ja kriipsutanud alla juba võrdlemisi aegunud terminoloogia, jaotades õhukaitset aktiivseks ja passiivseks. Esimene allub kaitseministrile, kuna teine — tsiviilõhukaitse kuulub siseministri kompetentsi. Vastavalt sellele on unitaarne õhukaitse poolitatud kahe võimkonna vahel, milline asjaolu tekitab kahtlemata hõõrumisi ja vaidlusi kompetentsi kohta.

Tegelikult on aga raske tõmmata piirjoont, kus algab aktiivne ehk kus lõpeb passiivne. Et hävitada ründavat õhuvaenlast ehk likvideerida tema rünnaku võimalikke tagajärgi, on ilmingimata tarvis rakendada mõlemad meetodid tööle, allutades neid unitaarsetele juhtivale tahtele. Ja õigusega ütles kord tuntud Itaalia õhumarssal Balbo: „Taevast kaitsta võib vaid taevas“.

Et veelgi illustreerida kaitsemeetodi sihte ja abinõusid, toome nende definitioonid, nagu seda leidub moodsas literatuuris.

Aktiivseks õhukaitseks ja kaitsevahendeiks nimetatakse kõiki neid vahendeid ja jõupingutusi, millised on võimelised hävitama õhuvaenlast ehk tekitama temale materjaalset kahju, olles väljaspool vaenlase tegevust ja sellest sõltumatu.

Passiivne õhukaitse ja kaitsevahendid on võimelised vaid raskendama täita õhuvaenlasel ülesandeid, nad vähendavad õhust tulistamise tagajärjel tekkivate kahjude ulatust, aitavad kiiremini ja vähemate ohvritega likvideerida rünnaku tagajärgi.

Nii kuuluvad aktiivse õhukaitse vahendite hulka sõjalennukid, hävitajad, seniitkuulipildujad ja -kahurid.

Passiivse õhukaitse vahendite hulka kuuluvad erikorraldused ja distsipliini kasvatamine õhurünnakute võimalikkude tagajärgede vähendamiseks, evakueerimine ühes transpordindusega, fortifikatsioon kollektiivsed varjendid, uued hoonete püs-

titamise viisid, kahurite ja kuulipildujate platvormid jne., moondamised (linnade, teede sõlmede, viaduktide, sildade), et raskendada õhuluure tegevust, keemilise kaitse teenistus, korra- ja valveteenistus, tuletõrjeteenistus, tehnilise hädaabi teenistus, sanataar-meditšiinteenistus, meteoroloogilised vaatlused, õhutõkked. Viimased seisavad selles, et 300—400 m vahemaa järele seatakse ülesse trossidega maa külge kinnitatud õhupallid. Õhupallide kõrgus on keskmiselt 3500—5000 m; hõljuvad õhupallid on omavahel ühendatud terastrossidega, mille küljes ripuvad 50-m vahemaa järele teised trossid. Ööpimeduses kihutab lennuk trossidesse ja puruneb.

Passiivse ja aktiivse õhukaitse vahel on nn. abi- ehk täienduskaitsed.

Ta kuulub lahutamatu osana nii aktiivse, kui ka passiivse õhukaitse teenistusse.

Sellesse rühma kuuluvad helgiheitjad (projektorid), kõlapüüdjad, millised võimaldavad lennukite müra põhjal teadennende lähenemist, õhuvaatlus-, teate-, side- ja alarmitteenistus.

Nagu tähendatud ülal, oli Prantsuse õhukaitse viimse ajani killustatud nelja ministeeriumi vahel: sise-, sõja-, mere- ja õhundesministeeriumi vahel. Teiseks oli avalik arvamine kaua aega ebasoodus tsiviilõhukaitse arengule.

Alles 1932. a. marssal Pétain'i juhatusel tegevusse astunud õhukaitsekomitee pani tõsise aluse tsiviilõhukaitsetöele. Komitee asutas osakondi departemangesse ja omavalitsusis.

Tsiviilõhukaitsele tekkis tugev opositsioon nii parlamendis kui ka omavalitsustegelaste seas, kes küll põhimõtteliselt pooldasid tsiviilõhukaitse vajadust, kuid kes samal ajal kartsid uute maksude ja muude koormiste kerkimist.

See opositsioon võttis prantsuse temperamendi juures vahel groteskse ilme.

Nii ei kustutanud 1935. a. kevadel Marseilles' õhuanõövrite ajal, vaatamata politsei- ja kaitseväevõimude nõudmisele, paljud nimekamad parlamendi- ja omavalitsustegelased oma korterite valgustatud aknaid. Samalaadilisi rohkearvulisi saboteerimisakte esines ka Pariisis, kus lausa keelduti pimestamast õhuanõövrite ajal valgustatud aknaid, seletades, et „õhuanõövid segavad elu normaalselt tempot ja peletavad eemale turiste“.

Ka olid paljud nimekamad lennundustegelased ja lendurid passiivse tsiviilõhukaitse laiemaulatusliku teostamise vastu. Passiivse õhukaitse asemel soovitasid nad koondada kõiki ainelisi jõupingutusi ja tähelepanu lennuväe ülesehitamisele.

Peale pikema viivitusi jõudis valitsuse poolt esitatud passiivse õhukaitse seaduse eelnõu lõpuks saadikutekotta. Siin sattus ta kohe mitmesuguseis komisjones ränga kriitika alla.

Näiteks administratiivkomisjonis raiusid omavalitsustegelased vastu neile lisakuludele, milliseid paneb linnadele ja kogukondadele uue passiivse õhukaitse seaduse eelnõu, soovitades selle elluviimisega seotud koormiseid jätta täiel määral riigi kanda. Edasi leiti, et tsiviilõhukaitse seaduste ja korralduste vastu eksimuste puhul ettenähtud karistusnormid on liiga rängad, ka polevat seaduses täpselt määratud ära, mis tuleb passiivse õhukaitse kui sellise all üldse mõista. Parlamendi õhundesminisjoni protesteeris just aruandja, end. õhundesminister Pierre Cot õhukaitse krediitide killustamise vastu, väites, et ainsamaks võimsaks õhukaitseks olevat aktiivne õhukaitse, mida võivat teostada vaid võimas õhulaevastik. Tema kättemaksuvõimalus olevat ainsamaks vahendiks, mis hoidvat tagasi vaenlast ründamast tagalat.

Võib-olla ehk olekski passiivne õhukaitse seaduse eelnõu jäänud kalevi alla, poleks olnud nii vägevaid pooldajaid, nagu Doumergue, siis riigi üldõhukaitse inspektor kindral Duchêne.

Esimene juhtis õhukaitse rahvusliku liidu esimehena haarava propagandaga rahva laiemate masside tähelepanu õhusõja võimalusile. Lõppude lõpuks võttis saadikutekoda 26. märtsil 1935 456 pooltja 11 vastuhäälega vastu passiivse õhukaitse seaduse.

Oma sisult ja vormilt on Prantsuse passiivse õhukaitse seadus raamseadus, mille tegelikuks elluviimiseks tuleb anda terve rida eri seadusi, eeskirju ja korraldusi. Ta koostub 10 artiklist.

Artikkel 1 järgi on passiivse õhukaitse organisatsioon kohustuslik kogu riigi territooriumil ja allub siseministrile.

Artikkel 2 järgi juhatab ja korraldab siseminister passiivse õhukaitse organisatsiooni, kusjuures kulud kaetakse erifinantseaduses ettenähtud summadest.

Õhukaitse ülesannete teostamisel toetub siseminister temale alluvale kõrgemale

passiivse kaitse komisjonile („*Commission supérieure de défense passive*“). Komisjoni koostise ja töö määrab siseminister. Piiramisreisundi väljakuulutamise korral laieneb 9. augusti 1849. a. kaitsevääseadus ka passiivsele õhukaitsele.

Artikkel 3 põhjal on departemanges passiivse õhukaitse ettevalmistamine ja elluviimine usaldatud prefektele. Kooskõlas 5. aprilli 1884. a. seadusega toetub prefekt oma õhukaitsetöös linnapäile, meele, Moseli, Ülem- ja Alam-Reini departemangus aga kohalikus administratiivseaduses ettenähtud ametivõimudele.

Erataseid ja -ettevõtteid, milliseil on riiklik ja avalik-õiguslik tähtsus, võidakas sundida siseministri sellekohase otsuse põhjal teostama oma õhukaitset.

Artikkel 4 põhjal on siseminister kohustatud andma üld- ja erikorraldusi ja määrusi täitmiseks omavalitsusile, administratiiv- ja avalik-õiguslikele asutisile, tehaseile ja teisile ettevõtetele, et juba rahuajal oleks võimalik saavutada avalikkude hoonete ja majandus- ja tööstusettevõtete kaitset, nende õhutundelikkuse alandamist. See toimub vastavate ehitusseaduste muutmiste läbi, millised reguleerivad siis ka nii suurlinnade planeerimist kui ka hoonete eneste püstitamise viise, ühe sõnaga kõigi abinõude rakendamise teel, millised on võimelised uute ehitiste püstitamisel ehk suuremate ümberehituste korral vähendama õhurünnakute hädaohtu.

Artikkel 5 määrab ära passiivses õhukaitstes teotsevate meeskondade organisatsiooni ja koostised.

Artikkel 6 määrab ära passiivse õhukaitse korralduste elluviimise kulude jaotuse riigi, linnade ja kogukondade vahel.

Artikkel 7 määrab ära siseministri võimupiirid, kui departemangu ja linnavalitsused ei täida õhukaitse korraldusi, samuti ka linnade ja kogukondade üldkuldude ja maksustamisnormid.

Passiivse õhukaitse teostamise kulude katteks on departemangel ja omavalitsusil õigus võtta lisamaksu kuni 1% üldtuludest. Seda lisamaksustamist võib toimetada kõige enam 3 aasta jooksul. Seejuures peab aga see lisamaks, millist departemangu- ja kogukonnaomavalitsused on õigustatud 3 aasta jooksul võtma, moodustama vaid 10% sellest summast, mis riik samal ajal kulutab teatud departemangu passiivseks õhukaitseks.

Juhtumil, kui tööstusettevõtted ja tehased ei täida siseministri ettekirjutusi

kindlaksmääratud tähtajaks, on prefektlik õigus nõuda ettenähtud korralduste täitmist ja seda nende ettevõtete arvel.

Siseministri ettekirjutuse peale on võimalik apelleerida riigikaitse nõukogule.

Artikkel 8 teeb kodanikkude osavõtmise õhukaitse manöövreist ja harjutusist sunduslikuks ja määrab ära selle vastu eksimuste normid:

Kodanikud, kes tõrguvad täitmast sellekohaseid korraldusi või ilmselt avaldavad neile vastupanu, trahvitakse 16- — 200-frangise rahatrahviga; korduvaid juhtumeid — vangistusega 6 päevast — 1 kuuni ja 16- — 200-frangise rahatrahviga.

Artiklid 9 ja 10 puudutavad Prantsuse asumaade õhukaitse korraldust, mis on analoogiline emamaa omaga.

Uue passiivse õhukaitse seaduse vastuvõtmisega on Prantsuse õhukaitse hakanud teotsema intensiivselt. 14. ja 15. mail 1935 korraldati Pariisis suurem õhuanõöver. Departemangu passiivse kaitse komisjoni („*Commission départementale de défense passive*“) otsuse järgi on manöövrid üldiselt õnnestunud. Ülikooli meditsiinkliiniku juures sireen hakkas undama kell 10. Kell 10.05 pildus atakeeriv vaenlane esimesed pommid linna. Edasi järgnes iga 10-minutilise vaheaja järel uus õhurünnak.

Õhupommide langemise kohti märgiti bengaali süütamise teel. Oletatavate tulipesade likvideerimiseks liikusid rekviireeritud eraautodel *Vieux-Colombier'* tuletõrjekasarmuist kohale tuletõrjemeeskonnad. Näiliselt gaasistatud, haavatud ja vigastatud kodanikud toimetati ülikooli kliiniku keldrisse.

Viimasesse oli ehitatud neljaosaline sanitaar-meditsiinipunkt: kuulihaavatuile, põletushaavatuile, üperitiseerituile ja segahaavatuile. Tegevalt hoolitsesid abistamise alal Punane Rist, Prantsusmaa naiste liit ja samariitlaste koondis „*Devoir national*“. Samal ajal, öösel 14. vastu 15. maid korraldati osa Pariisi pimestamise proov. Viimane algas kell 2.30. Alarmi peale kodanikud pimestasid aknad, tänavliiklemine suleti; läbi pääsesid vaid arstide autod, kes ruttasid haigete juurde, ja needki pooleldi kaetud tuledega.

Õhuanõöver avastas rida puudusi passiivse õhukaitse töös ja seadmeis. Nii osutusid alarmsignalisatsiooniseadmed nõrkadeks, et ületada tänavliiklemise müra. Sanitaar-meditsiinipunktide arv osutus väikseks, et mahutada ära abivaja-

vaid. Igal juhtumil on õhukaitse vajadus saanud silmanähtavaks.

Selles arusaamises andiski Pariisi linnavalitsus 100 000 000 franki passiivse õhukaitse korraldamise eeltöiks ja elluviimiseks. Peale selle on pandud kehtima korraldus, mille järgi nii riigi- kui ka omavalitsusametnikud ja töölised on kohustatud võtma aktiivselt osa õhukaitsetöist. Kui kodanik soovib astuda vabatahtlikult õhukaitseteenistusse, siis on tal vaba valik õhukaitse rohkearvuliste teenistuste vahel ja teda pole seejärel võimalust rakendada teisile tööle. Kollektiivõhukaitse otstarbel mõtleb Pariisi linnavalitsus kasustada Pariisi all olevaid laialdasi katakombe. Viimsed on osalt eelajaloolise päritoluga, osalt endised kivimurud. Ootamata takistuseks on vaid see, et need on täidetud tulvil surnuluudega, mis sinna veeti 1792.—1814. a., kui teostati Pariisi vanade kalmistute planeerimist. Mõnede andmete põhjal on seal üle 5 000 000 luukere.

Igal juhtumil pole linnavalitsus seda ideed jätnud, vaid on teinud korralduse

luist vabade allmaiste katakombide läbiuurimiseks ja kaardistamiseks. Sinna kavatsetakse soetada pommi- ja gaasikindlaid varjendeid 600 000 inimesele.

Edasi on pandud kehtima sundmäärus, mille järgi uusisise püstitavasse hooneisse on sunduslik varjendi ehitamine. Et vältida spekulatsiooni ja takistada alaväärtusliku kauba turustamist, on valitsusvõimud koostanud Pariisis nende firmade ja kaupluste nimestiku, millised on õigustatud kauplemas kaitsemaskide, -rõivaste ja teiste õhu-gaasikaitseartiklitega. Viimaste teadete alusel on kindral Armengaud' algatusel korraldatud teise järgu reservväälasile 12-päevane õhu-gaasikaitsekursus.

Kokkuvõttena võib nentida, et Prantsuse õhukaitse nii passiivses, kui ka aktiivses osas on paari aasta jooksul teinud võrratuid edusamme. Üksi 1935. a. suvi on passiivse õhukaitse alal andnud enam kui varem aastaid kestnud jõupingutused. Kuivõrd Prantsuse õhukaitse on osanud tabada õhusõja reaalseid olusid — selgub loomulikult tulevikus. (Järgneb.)

Eesti Linnadeliidu tegevusest.

Eesti Linnadeliidu juhatuse koosolek peeti 7. mail 1936.

Tallinna Linna Haridusosakonna juhataja linnanõunik J. Kents refereeris uut õppejõudude teenistuse seaduse eelõnd, mis erineb tunduvalt praegukehtivast seadusest, piirates seejuures mitmeti omavalitsuste õigusi hariduselu juhtimisel.

Kuulanud selle, otsustati paluda Haridusministeeriumi näha uue õppejõudude teenistuse seaduses ette omavalitsuste õigust valida ise õppejõude omavalitsuste poolt ülalpeetavatele õppeasutisile ja jätta omavalitsuste koolivalitsusile kui kohalikke olusid kõige paremini tundvatele asutisile vabamad käed kohapealse hariduselu juhtimisel.

Praegune kord aga vajab ümberkorraldamist selles mõttes, et laiendatakse koolinõunikude õigusi keskkoolide ja gümnaasiumide õppetegevuse järelevalve alal, sest pole kuidagi loomulik, et need õppeasutised alluvad otse riigi haridusnõunikule, kuna kohalik koolinõunik, kes peab jälgima hariduselu arenemist oma tööpiirkonnas on jäetud täiesti kõrvale ülaltähendatud õppeasutiste revideerimisest.

Eesti Linnadeliidu aianduskonsulent E. Lepp refereeris kodukaunistamise küsimust, juhtides tähelepanu asjaolule, et praegu puudub korralik materjal, mida võiks kasustada linnade ja alevite haljastamiseks ja korraldamisel ja et kavatsuvad tööd ei tehtaks enne, kui pole koostatud vastavad kavad.

Kuulanud referaadi, otsustati pooldada referendi poolt avaldatud seisukohti ja õhutada eriti metsasalude rajamist linnadesse ja alevitesse.

Arutanud obrokite ümberhindamise küsimust, otsustati asuda seisukohale, et enne 1. jaanuari 1918 sõlmitud lepingute alusel olevate obrokite ümberhindamiseks tuleks arvestada 1 vene rubla=1 kr. (alammäär), kuid seejuures obrokimaks ei tohiks ületada 1% krundi turuväärtusest.

Arutanud linnade ja alevite orvukohute arvepidamise juhiseid, otsustati need anda ELL juhatuse poolt nende väljatöötamiseks moodustatud komisjoni lõplikuks redigeerimiseks.

Arutanud hobusepasside ümberregistreerimise maksu küsimust ja arvestanud

ELL liikmeilt kogutud andmeid, otsustati pöörduda Siseministeeriumi poole palvega, et ka aleveil lubataks võtta 50 senti hobusepasside ümberregistreerimise maksu.

Kuna 1. juulil 1936 täitub 10 aastat päevast, mil hakkas kehtima Perekonnaseisuseadus, otsustati korraldada XI linnade ja alevite sekretäride, statistikute ja perekonnaseisusametnikkude päev 4. ja 5. juulil 1936 Pärnus.

ELL esindajatekogu koosolek otsustati pidada 26. ja 27. juunil 1936 Tallinnas.

ELL esindajaks VI rahvusvahelise linnade ja kohalikkude valitsuste kong-

ressile, mis peetakse 8.—13. juunini 1936 Berliinis ja Münchenis, valiti ELL esimees A. U e s s o n ja abiesimees K. L u i k, viimase loobumisel — büroo juhataja V. S m e t a n i n.

Suvel 1936 Viinis peetavale tuletõrjekongressile otsustati ELL esindajat mitte saata.

Maksupeakomitee asetäitvate liikmete kandidaatideks otsustati esitada L. O j a v e s k i, F. S u i t, V. S m e t a n i n ja K. T a m m i s t e.

Otsustati korraldada augusti lõpus või septembri algul 1936 õppereis Soome.

Kroonika.

Linnaarhiivi korraldamine Tamperes.

Tampere linnavolikogu otsustas hakata koguma kokku linna mitmesuguseid arhivaale, mis senini seisid mitmesuguseis ruumes ja on korraldamata. Uue arhiivi ruumiks otsustati seada korda vastav ruum Frenckell'i vabriku hoone keldris. Selleks määrati volikogu poolt 135 950 Smk. krediiti. Arhiivisaalis oleks 1000 jooksvat *m* riuleid. 1936. a. algusest kavatsesi seada ametisse linna arhivaar, esialgu ajutisele teenistuskohale. Pärast arhiivi kordaseadmist kavatsetakse arhivaarile teha ülesandeks ka linna statistika eest hoolitsemine. Arhivaari ametissepalkamiseks kavatsetakse nõutada 50 000 Smk.

Rahvakaitsekomitee Oulus.

Oulu linnavolikogu kinnitas rahvakaitsekomitee kodukorra. Komitee koosneb kaheksast liikmest, kes valitakse linnavolikogu poolt linna mitmesuguseist asutisist ja vabatahtlikest koondisist, kes asuvad linnas ja kelle ülesandeks on rahvakaitsetöö. Komiteesse kutsutakse ka kaitseväge esindaja. Komitee ülesandeks on rahvakaitseks tarvilikkude ettevalmistuste tegemine peamiselt sellisel alal, mis ei kuulu otse kaitseväge ülesandesse.

Rahvaköök Kemis.

Alates 15. detsembrist 1930 kuni oktoobrini 1935 töötas Kemis omavalitsuse poolt ülalpeetav rahvaköök. Selle aastane läbikäik on olnud 200 000 Smk. ümber. Kööki kasustati peamiselt suvel, mil seal iga päev käis söömas 500 tööliste ümber.

Talvel on päevane tarvitajate arv olnud 100—150 ümber, sest talvised reservtööd töölisel pole jõudnud lõunavaheajal käia on sageli olnud köögist niivõrd kaugel, et köögis söömas. Selle tagajärjel on köök talvel töötanud kahjuga, kuna see suvel ennast ära tasus ja jättis isegi jääki.

Suvekoloonia Kotka rahvakoolele.

Kotka linnavolikogu määras 70 000 Smk. Marjoniemi kinnisvara omandamiseks, selleks, et sinna sisse seada rahvakoolide suvikoloonia. Maja parandamiseks, siseseseade soetamiseks ja majale juurdeehituse teostamiseks määrati 130 000 Smk.

Rahvakooliõpilaste hammaste ravi Jyväskylä.

Jyväskylä linnavolikogu määras 5000 Smk. krediiti kehvemate rahvakooliõpilaste hammaste eest hoolitsemiseks. Selle summa arvel vaadatakse 1936. a. jooksul järele esijoonel kõigi rahvakoolide esimese klassi õpilaste hambad ja ülejääv osa kasustatakse kehvemate õpilaste hammaste plömbimiseks. Nende laste, kelle vanemaid peetakse suuteliseks ise kandma oma laste hammaste plömbimise kulusid, hambaid ei plömmita linna hambaarstide poolt muidu kui ainult vanemate kukul.

Pargiameti asutamine Loviisas.

Loviisa linnavolikogu otsustas asutada kolmeks aastaks valitava viieliikmelise pargiameti, kelle ülesandeks oleks linna aedniku tegevuse järele valvamine ja ettepanekute tegemine linna parkide korraldamise alal.

„Linnad ja Alevid“

Eesti Linnadeliidu häälekandja



ilmub 1936./37. a. IX aastakäiguna, avaldades artikleid ja teateid nii kodu- kui välismaade linna- ja aleviomavalitsuste korraldusest ja elust, tutvustades nende kavatsuste ja saavutustega jne.

Ajakiri ilmub 10 korda aastas.

Numbri hind 25 s., aastakäigu (10 numbrit) — kr. 2.50.

Saadaval ka vanemad aastakäigud.



Toimetus ja talitus: Eesti Linnadeliit, Tallinn, Pikk 6
Telefon 431-58.