

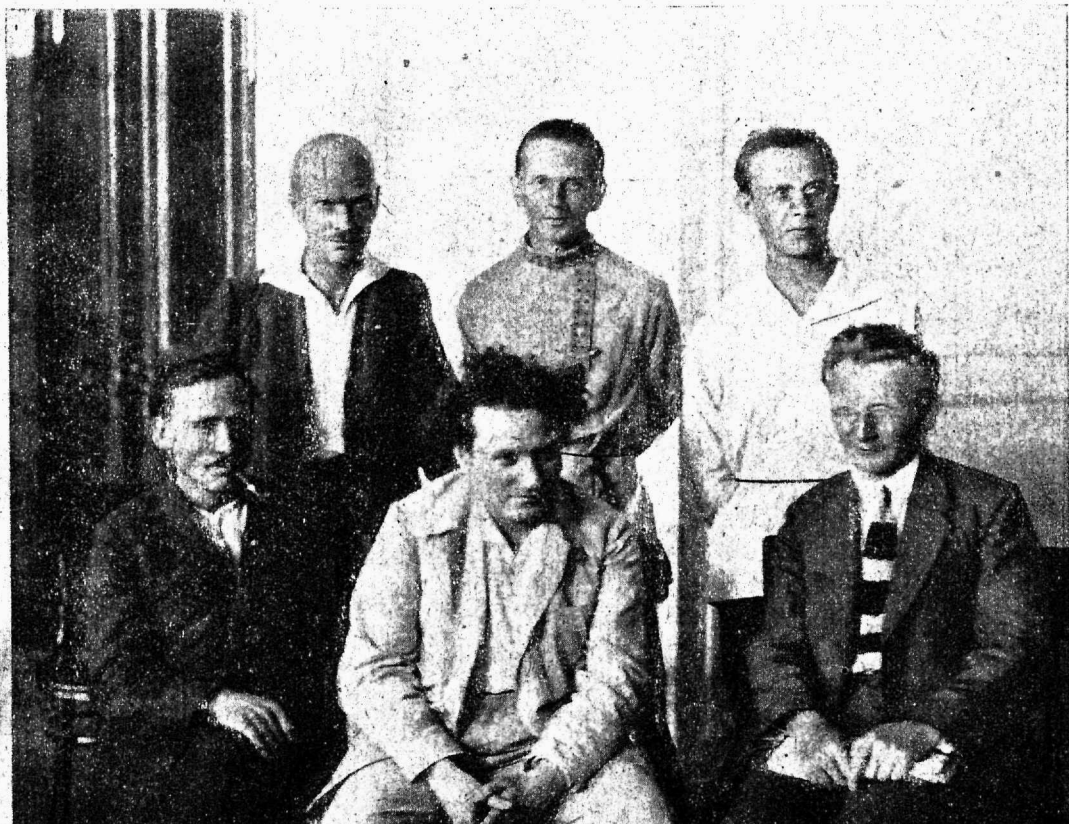
# Klassivõitlus

Fr. R. Kreutzwaldi nim.  
Riiklik

Raamatukogu

PE 1478

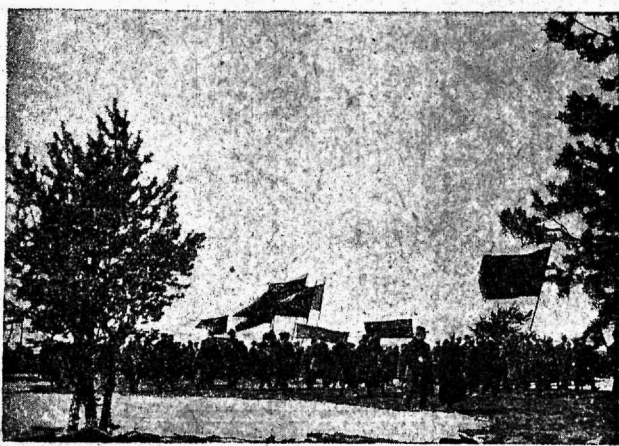
⌘ Eesti saatkond Kommunistlise Internatsionaali V kongressil Moskvas ⌘



Istuvad (pahemalt paremale poole): J. Mänd, C. Sinowjew (K. I. t. s. k. esimees),  
H. Pöögemann. Seisavad: O. Rästas, R. Miring, R. Wakman.



1. mai Tallinnas. Tõõliste rongikäik Baltiski maanteel



1. mai rongikäik Stroomi teel

## leenini surm ja leeninlaste ülesanded

Ei suuda enesele ette kujutada inimest, kes korra oleks kuulnud Wladimir Iljitshi kõnet ja oleks selle ära unustanud. Kuulsiwad teda aga paljud sajad-tuhanded, kui mitte miljonid. Igaühel, kellele õnn osaks sai Wladimir Iljitshi kuulata, oleks Leenin nagu osa iseenesest annud. Kus ka täna need sajad-tuhanded ja miljonid inimesi ei asu, kes kas Leenini ennast kuulasid ehk võib olla ainult tema üle on kuulnud, kui mitte kõik, siis ometi väga paljud neist tuletawad teda meele sügawas tänumeeles kui inimest, kes ennenägemata jõuga kõikide inimsoo parema tulewiku eest wõitlejate südamesse tungis. Terwes ilmas ja kõigis keeltes kordawad täna miljonid ja miljonid töötajad ühte nime: Leenin.

Igaühel, kes Leeninit tundis ehk kes Leeninist ainult kuulnud on, tõuseb rindu nüüd kõigepealt isiklik tänutunne selle wasta, kes töölisteklasi idee nii kuulmatule kõrgusele tõstis, kes inimsoo peajagu kõrgemaks tegi. Seda enam tekib see tunne meil, geniaalse Wladimir Iljitshi loodud partei liigetel, meil, Wladimir Iljitshi õpilastel, kes kakskümmend ja enam aastat temaga külj külje kõrwal wõitlesid, kes temaga kautuste walu ja wõitude rõemu üle elasid, temast õppisid ja teda tundsid mitte üksi kui geniaalset juhti, waid ka kui inimest ja õpetajat.

1883. aasta 14. martsil, Marxi surmapäewal, kirjutas Engels Marxi sõbra Sorgele:

„Kõik looduseseaduste järele sündiwad nähtused, ka kõige koledamad neist, sisaldawad eneses mingit troosti. Nõnda ka meie juhtumine. Arstikunst oleks ehk wast suutnud talle weel paar aastat taimlist elutsemist anda, wõimetut, aegamööda surewa olewuse elu; see elu oleks annud ehk kuulsust arstidele, aga meie Marx ei oleks sära-  
st elu mitte soowinud. Elada, teades et rida töösi lõpetamata on ja Tan-  
taluse piina tunda teadmisest et sul

nende lõpetamiseks jõudu ei ole, see elu oleks talle tukat korda rahulikust surmast raskem olnud... Minu arust ei olnud peale niisuguse elu teist otsa wõimalik, seda tunnen ma kõigist arstidest paremine.“

Täna, kus Wladimir Iljitshi keha arstliku awamise kuiw protokoll meie ees seisab, tuleb, õnnetuseks, neid Engelsi sõnu Leenini kohta tarwitada. Wisu weresoonte lubjanemine — üle-  
inimliku jõukoondamise tagajärg mää-  
ratumas raskes waimutöös — tegi Wla-  
dimir Iljitshi seisukorra lootusetaks  
ammu enne seda saatuselööki, mis  
21. jaanuaril katastroofi tõi. Leenin,  
kellelt wõetud oli wõimalus kõneleda,  
kirjutada, inimesi wõitlusesse wiia,  
töötada ja töötada — kas võib suure-  
mat piina wälja mõelda selle mässaja  
iseloomu, selle wõitleja ja mõtleja jauks?

Agaragem andkem woli südamele. Igaüks elagu iseendamis üle need tundmused, mis Wladimir Iljitshi surm meis loomulikult üles kutsub. Katsume juba nüüd külmalt ja rahulikult, nagu Wladimir Iljitsh soowitas, need üles-  
anded ära märkida, mis leeninlastele  
Leenini surm peale paneb.

Kõik meie, terwe meie partei, ei kautanud wiimase silmapilguni usku sellesse et Wladimir Iljitsh uueste tööle asub. Usuti imet: oli ju Leeninile kümned ja sajad korrad õnnestanud see, mis täieste wõimata paistis olewat. Nüüd on see lõpetatud. Partei piab ilma Leeninita töötama.

„Proletariaadiliikumine läheb oma rada, aga nüüd puudub see keskkoh, kuhu rasketel silmapilkudel abi otsima tõttasid prantslased, wenelased, ameeriklased, sakslased, kes talt alati selge ja õige juhatuset saiwad; neid juhatusi wõis anda ainult geenius, kes põhjalikult asja tundis.“

Nõnda kirjutas Engels Marxi surmapäewal.

Seda waeslapsetunnet jagame meie kõik täna.

Rasked ja keerulised olid ülesanded, mis seisid marksistide ees 1883. aastal — peale Karl Marxi surma. Kui palju korda raskemad ja keerulisemad on need ülesanded, mis seisawad meie, marksistide-leeninlaste, ees 1924. aastal, kus seltsiline Lenin meilt lahkus?!

Pärast Marxi surma seisid marksistide ees peaasjalikult teorialised küsimused. Rahwastewaheline töölisteriikumine oli sügawas langemisesiskorras. Esimine Internatsionaal oli lagunenud, Teine ei olnud veel tekkinud. Prantsuse töölisteriikumine — ja mitte ainult tema üksi — ei olnud ikka veel toibuda jõudnud pärast Pariisi Kommuna rasket purustust 1871. aastal. Rahwastewaheline rewolutsiooniline töölisteriikumine alles algas jalule tõusma. Peaülesanne seisis selles et Marxi suurt teorialist pärandust laialdase töölisteriikumise omanduseks teha.

Marksistide-leeninlaste ülesanded praegusel silmapilgul on palju keerulisemad ja wastutuserikkamad. Rahwastewaheline proletaariline rewolutsioon on alanud. Ühes ilma suuremas maas on ta wõiduga lõppenud. Aga selle peale waatamata seisawad kõik pearaskused rahwastewahelise proletaarilise diktatuura maksmapanemiseks veel ees. Teine Internatsionaal kihwtitab kui mädamülgas ikka veel üleilmist töölisteriikumist. Wladimir Iljitshi loodud Kommunistilise Internatsionaali ülesanded lähewad iga päewaga keerulisemaks. Tee muutub päewast-päewa kõweramaks ja raskemaks. Wõidule liginew ilmaproletariaat saab veel palju korde oma üksikuis osades teelt kõrwale kalduda ja werest nirisedes uusi teesi otsida. Esimises ilmasõjas purustatud, Teise Internatsionaali walejuhtidest petetud ja ristilõõdud rahwastewaheline proletariaat ei saa ikka veel tundmisest lahti et õige tee veel ei ole leitud. Marksistidel-leeninlastel, kes nüüd kohustatud on rahwastewahelist töölisteriikumist juhtima ilma meie wõrdlemata meistrita ja juhita, nendel seisab ees ilmotsata töowäli, nii teorialine kui praktikaline ja poliitikaline.

Leninlaste esimine ülesanne Wenemaal on et ilma Leninita lõpuliikult kinnitada leeninismuse põhimõtet:

töölisteriklassi ja talurahwa ühendust. WKP esimine ja põhi-ülesanne peale Lenini surma seisab nimelt selles. Meie töö piab meid wiima sellele tagajärjele, et kõige lähemal ajal miljonid ja miljonid Wene talurahwast aimaksivad: Lenin on surnud, aga Leninipartei ajab veel kindlamine endist poliitikat selles põhjusküsimuses, mis Wene rewolutsiooni saatust määrab. Püiame nii kaugele jõuda, et kõige lähemas tulewikus talurahwa tegewamate kihtide ulgas ühtegi ei leiduks, kes ei tunnistaks: enamlastepartei ajab endiselt ja veel suurema ooga töölisteriklassi ja talurahwa lahutamata ühenduse poliitikat.

WKP teine ülesanne seisab selles, et veel kindlaimaid sidemeid sõlmida partei ja parteita töölisteriikude wahel. Lenini surm puudutas kõige tugewamalt niisama parteitut töölisteriik kui kommunisti. Kui meie tahame Wladimir Iljitshi sõnu täita, siis piame nii töötama et lähemal ajal miljonid ja miljonid parteita töölisteriik meie wabariikide Liidus ütleks: Lenin on surnud, aga tema loodud partei ei raiska mõtteta tema pärandust, waid mõistab weel lähemat sidet luua eestweddajate kommunistide ja parteita töölisteriikude wahel; partei mõistab Lenini adraga ajada sügawaid wagusid, üles tõsta alumisi kihtisi, mõistab parteitute töölisteriikide ulkasi üles kutsuda; tema mõistab iga töölisteriik ergutada, kelles terakenegi waimuandi leidub, aidata paljumiljonilist töölisteriikude õppida, õppida ja õppida, oma ariduslist pinda tõsta ja sotsialistilisest ehitusest osa wõtta.

Leninlaste ees seisew kolmas ülesanne on et iga inna eest oida Wladimir Iljitshi loodud partei ühtlust. Seltsilise Lenini kõige suurewaimulisem töö on tema üleskaswatatud ja rawitsetud Wenemaa Kommunistiline Partei. Kõik, mis Wladimir Iljitshil oli paremat, andis ta meie parteile. Oma südamewerega jootis ta tema ühte. Wladimir Iljitsh kujutas alati meie parteid kui üht terwet kaljut, ühest tükist walatud organisatsiooni, kes



oskab koguda kõike seda, mis tööliste-klassis jõulist on. Selles mõttes on Wladimir Iljitsh Leenini pärandus palju kallim kui isegi see, mis Marx mark-sistidele pärandas, surses 1883. aastal. Wenemaa Kommunistiline Partei on ol-nud ja piab jääma töölisteklassi eel-wõitlejaks, tema peaks, tema kollektiiv-seks juhiks. Seda ülesannet suudab meie partei täita iseenesest mõista ainult selles juhtumises, kui ta jääb lahuta-mata ühtlaseks. Ja palju terawamine kui seni astub wasta terwe partei kui üks mees igale katsele, mis partei ri-dasid katsub lõhkuda.

Meie neljandaks ülesandeks on: jääda sõjaka enamluse parteiks. Nep'i awa-telemiste, waheajajärgu raskuste ja ko-danliste waenlaste ümberpiiramiste wahel ristledes, taganedes teinekord, kui seisukord seda nõuab, et järgmisel päe-wal paremine peale tungida — kõiges selles piame jääma sõjaka enamluse parteiks, missugusena lõi meie partei selts. Lenin. Selleks on waja näha kõiki hädaohtusi, mis nep'i ajajärguga ühendatud, silmi mitte kinni pigistada seltsiliste ümbermuutumiste hädaohu näh-tuste ees, armuandmata wõidelda lee-ninismuse rüwetamise ja wäikekodanluse waadete tekkimise wasta, kelle poolt nad ka ei tuleks.

Meele tulewad Smolnõi esimised päewad peale suurt oktoobripöoret. Sa-jad ja tuhanded soldatid laskekraawides, soldatisinelites talupojad, päikesest põ-letatud ja abemesse kaswanud, tungisid lainena Smolnõisse et Leeninit waadata, et temaga mõnda sõna wahetada, et kü-sida, mis saab Wenemaast, mis saab meist kõigist. Tuhanded, tuhanded niisugusi talupoegist soldatise waatasid kü-siwalt Wladimir Iljitshi silmi, kelles nad tõsiste rahwaesitajate aimuga Wenemaa

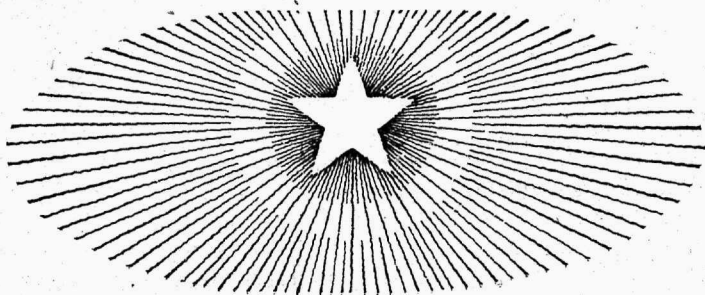
uut juhti ära tundsid. Mõned neist soldatitest uurisid sõna täies mõttes seltsilist Leeninit. Missugune sa oled? Kas suudad meid wõidule, uuele elule wiia? Nüüd, kus see iiglane alasta-mata surma wikati all langenud on, pöörab Wene tööline ja talupoeg niisama uuriwa silma terwe meie par-tei poole, mis selts. Lenin järele jät-tis. Tööline ja talupoeg küsib meie parteilt: „Aga kas sa wiid meid wõidule nüüd, kui Leeninit enam ei ole?“

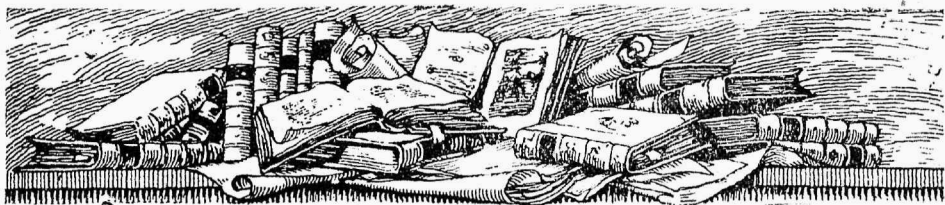
Töötagem siis nii et meie tööliste-klassile ja talurahwale wõiksime üelda: Wiime! Selts. Lenin wälja kooli-tatud partei mõistab nende nõuete kõrgusele tõusta, mis meile suur aja-looline silmapilk ette paneb.

Wene leeninlaste ja Kommunistlise Internatsionaali leeninlaste ees seisawad terwes ilmas ülisuure tähtsusega üles-anded. Meie lahkunud õpetaja tähtsa-mad pärandused on: 1) Nõukogude Sot-sialistliste Wabariikide Liit, ja 2) Kom-munistiline Internatsionaal oma eelwäe WKP-ga.

Meie ees seiswad ülitähtsad küsi-mused, mida meie piame otsustama oma kollektiivse mõistusega ja ilma Wladimir Iljitshi geniaalse juhatuseta, nende pärast piame meie weel enam ühte oidma kui seni. Selts. Lenin surm piab olema wennialiku üksmeele sünnitajaks kõigi nende wahel, kes tõe-lised leeninlased on. Püiame töötada nii et meie kollektiivselt wäiksel mõe-dulgi suudaksime Wladimir Iljitshi aset täita. Pühendagem selle suure tege-wuse eaks, mis Wladimir Iljitsh meile jättis, Leninile omast ustawust, tema ettewaatus, meelekindlust, jõudu ja meh-isust, tema armastust asja wasta ja natukenegi tema ettenägemist.

G. Snowjew





## Seltsilised mees- ja naistöölised, talumeeste- ja -naisterahwad!

Suur palwe on mul teile: ärge laske oma leina Stjitski järele tema isiku välispidiotsust austamiseks minna. Ärge ehitage temale mälestusfambaid, tema nimele loosi, toredaid mälestusepidusid jne, — kõige seda pidas ta oma eluajal nii tähtsusetaks, see töit oli talle koormaks. Pidage meele, kui palju meie maal on veel waesust, korraldamatusi. Tahate Wladimir Stjitski nime austada, siis ehitage weikeste laste oiunimajasiid, lasteadeasi, kaswatusmajasiid, koolisi, raamatukogusiid, aigete wastawõtmise majasiid, aigemajasiid, tööwõimetutemajasiid jne, ja peaasi — püüdtem kõigiti tema põhjusemõtteid elusse wiia.

30 I 1924

N. S. Krupskaja

---

## KOMMUNISTLISE INTERNATSIONAALI V KONGRESS

Kongressi peeti Moskwas 17. juulist 8. augustini. Terwe rida tähtsaimaid asju — taktika-, korralduse- ja programmiküsimusi wõttis kongress üksik-asjalisele läbiarutamisele.

Selle järjekordse kongressi esimise resultaadina tuleb üles märkida — silmapaistwat suurt üksmeelt Kommunistlise Internatsionaali ridades. Oma geniaalse juhi Leninini kautamise tunne ühendas kongressiliikmeid ja sundis suurema oole ja tähelepanekuga oma tegewust waatlema ja oma poliitikalist sihti leninismuse waatekohast läbi katsuma. Kom. Intern. V kongressil näeme sedasama pilti mis partei wiimasel kongressil: ühemeelsust, kui tarwis oli enamluse rahwusewahelisest poliitikast kõrwalkaldumist juurtega wälja kiskuda wõi üksikute sektiioonide parempooliste kalduwuste wasta wälja astuda. Sellelt kongressilt lahkunud saadikud poliitikalise sihtjoone selguse mõttes palju ühemeelselt ja selgema arusaamisega kui enne kongressi. Kongressil tuli arwesse wõtta seda suurt eluõpetuste ulka, mida pakkusid wõitlused Saksamaal, Itaalias, Bulgaarias ja teistes maades. Aga mitte üksi oma wõitute wilumusi ei wõta meie arwesse; meie õpime niisama ka oma wäärsammudest ja kautustest. Sellepolest aitasid meie wäärsammud Saksamaal ja Bulgaarias üksikute parteide poliitikalisi sihtjooni õiendada. Niisama leidsid V kongressi kinnitust partei ringides olnud mõttewahetus wastarinna asjus ja see seisukord, mille partei XII kongress wõttis: wastarinna kaldumised paremale poole leidsid kongressi poolt tarwilikku indamist ja ukkamõistmist.

Programmiküsimuste peale pööras kongress iseäranis suurt tähelepanekut. Kom. Intern. programmi kallal töötas wiimasel aastal erikommisjon s. Buhaarini juhatusel. Buhaarini poolt ettepanud programmi kawa wõeti kongressi poolt lähtekawana wasta ja anti Kom. Intern. sektiioonidesse läbiwaatamiseks, et seda tulewal aastal lõpulikult wasta wõtta.

Rahwuseküsimus, mis alati üheks tähtsamaks küsimuseks Kom. Intern. poliitikas ja taktikas on olnud, oli ka käesolewa kongressi põnewamaks kõneaineks. Lenin andis omalajal oma II kongressi kõnes rahwuseküsimuse otsus-

tamisele põhjooned. Pärastine praktika kinnitas täies ulatuses Lenin poolt ülesmääritud tegujoonte õiguse ja süwendas mitmeti seda küsimust. Ühtlasi tuli tunnistada, et selle poliitika teustamise juures üksikud parteid wõi üksikud woolud selles ehk teises parteis mitte küllalt selget pilti ei omandanud rahwusliste õiguste tähtsusest ja rahwuslise enesemääramise püiete tuetamisest, mingu see kas wõi rahwuslise eranemiseni. Tegelik elu pakub meile terwe ria eksisammusi, mis selles küsimuses kas üksikud õige nähtawad seltsilised wõi üksikud parteid on teinud. V kongress andis parteidele selles küsimuses täieste selged ja otsekohesed juhtnõõrid.

Esimist korda arutas kongress täies ulatuses korralduse (organiseerimise) küsimusi. Kommunistiline internatsionaal muutub tegelikult ühiseks üleilmiliseks parteiks ja sellega ühenduses tõusis tema ees ulk ülekeerulisi ja ülitähtsaid korralduseküsimusi. Kom. Internatsionaali taktikaline sihtjoon, mis nõnda on määratud et ta kõiki töötajateulkasi endasse mahutaks ja neid juhiks wõitluses proletariaadidiktatuura eest, seda sihtjoont wõib õieti ajada ainult sel tingimisel, et igas üksikus parteis ja kogu Kommunistlises Internatsionaalis olemas on teatawad eelkorraldused. Partei liginemine ulkadele, partei korraldamine töökohtade partei algosade (ячейки) järele, ulgalistest organisatsioonidest osawõtmise elustamine ilma walju parteilise koonduse (tsentralismuse) nõrgendamata — need põhjused olid tegelikkude korralduseküsimuste otsustamise juures juhtnõõrideks.

Niisama tähtsa koha kongressi tööde ulgas sai propaganda korraldamise küsimus, peasjalikult leninismuse propaganda küsimus. Selles asjas oli meil suuri puudusi. Üksikud parteid ei annud kommunistlise propaganda küsimusele kahjuks mitte seda tähtsust, mis tal tõepoolest on. Sellepärast saab parteide tähtsamaks ülesandeks lähema aja tegewuses partei waimlise pinna tõstmine ja leninismuse propaganda kõige laiema is piirides ja kõige sügawamas ulatuses.

Kommunistlise Internatsionaali V kongress wõttis kokku läinud aja tegewuse tagajärjed ja märkis nende põhjal tulewa tegewuse sihtjooned. Meie ei wõi ette kuulutada, kui kiirelt ilmawolutsiooni arenemine läheb, kui pea selles wõi teises riigis töolisteklass wõidab, millal meie Nõukogude-wabariikide kõrwale asub uus nõukogude-wabariik. Seda wõib aga kahtlemata ütelda: ajalooline arenemine liigub otsejooneliselt selles sihis ja mõõdaläinud aasta näitab sellepoolest suurt edasijõudmist.

Kongress lõpetas oma töö ja sellele järgneb argipäewane töö tema otsuste elussewimiseks. Selleks piawad kõik Kommunistlise Internatsionaali parteid oma jõu ja oole pühendama.



1. mai Tallinnas. Rongikäigu piatus Stroomi metsas

## PIIRIRIIKIDE RAHWUSEPOLIITIKA

Kui suuri edusammusi oktoobrirewolutsioon rahvusliste wahekordade asjus endise tsaaririigi piirides tähendab, seda näeme iseäranis sellest, kui ülewaatliku pilgu eidame sotsialistliste wabariikide liidu läänepiiril asuwate riikide rahwusepoliitika peale. Moonutuste kõrwal paistab tõsine ilu ilusam; kõweruste ja kelmustega kõrwuti näib õigus sügawam; wabadus orjuse kõrwal tundub terawamalt. Wõiduka proletariaadi wabastaja rahwusepoliitika piiririikide rahwuslise surwepoliitika kõrwal on tulewa proletaarlise rewolutsiooni wõidu kindlustuseks kõigil mail. Kodanluse rahwusepoliitika äpardamise kõige kujukamaks näituseks, kõikeseletawaks näituseks, mis demokraatia põhimõtete läbikukkumist kõige lihtsamaks kujus pildistab, nõnda et arusaamiseks mingit kahtlust ei järe, et Rumeenia ja Poolamaa rahwusepoliitika. Nende peale tulebgi kõigepealt tähelepanekut pöörata.

Nagu tuttaw, wiskasid Wene rewolutsiooni laened Ungri ja Saksa keisriigi uperkuuti. Aga antanta imperialistliste wägede suurtükid ja püssitikud ühelt poolt, sotsiaalmarahwuslaste ja sotsiaalrahwusliste juhtide äraandlik taktika teiselt poolt lämmatasid kõigis neis mais rewolutsiooni tema iduseisukorras.

Selle tagajärjel ei suutnud siin rewolutsioon nõukogude wabariikisi ja nende liitu luua, waid nende asemele tekkisid kodanlised, juhusliselt kokkuklopsitud riigiwärdjad wõi kõwenesid endised, nagu näituseks Poolamaal, Tsheho-Slowakias, Rumeenias, Lõuna-Slaawias, Leedumaal, Lätimaal, Eestis, Soomes. Kõikide nende riikide iseloomulikuks iseäralduseks on, esiteks, see et neis 30-st kuni 60 protsendini wähemuserahwuseid leidub, ja teiseks see et need wähemuserahwused praegu alwemas seisukorras elawad kui enne rewolutsiooni: kodanlise walitsewa rahwuse poolt saab neile alastamatam tagakiusamine osaks kui enne rewolutsiooni. Nende rahwaste poliitikalised, ariduslised ja omawalitsuslised õigused Austrias, majanduslised ja üldkodanlised õigused Saksamaal

ja tsaari-Wenemaal olid suuremad ja enam kindlustatud kui nüüd uutes riikides.

Rahwaste ulka, kes demokraatlise rewolutsiooni tagajärjel keisririikide wabaduse wihma käest Poola-Rumeenia orjuse räästarenni alla sattusid, kuuluwad: ukrainlased, moldawaanid, bulgaarlased, wenelased, ungarlased, walgewenelased, horwaatlased, sloweenlased, sakslased, juudid, leedulased. Meie wõime kinnitada, et kõigi nende „wähemuse“-rahwuste wasta walitsew kodanlus alastamata surwepoliitikat tarwitab, neid tagakiusamiste, terrori ja muude abinõudega arwulisele kõdunemisele wiies. Kõik need rahwused elawad majanduslise, poliitikalise ja ariduslise terrori löökide all, rääkimata walgest klassiterriorist.

Meie ei taha siin seda poliitikat innata kommunistlisest waatepunktist, waid waatleme teda kodanlise sotsiaaldemokraatia seisukohast. Meie näeme kohe, missuguses wastikus wärwis kõiksugu demokraatide kõik sellekohased sammud meile esinewad. Piiririikides ei muutunud mitte ainult rõhutawate rahwaste töötawa klassi seisukord pahemaks, mis oleks arusaadaw olnud silmis pidades walitsewa rahwuse töötaja klassi seisukorra alwenemist; pahemaks muutus rõhutawate rahwaste kõikide klasside seisukord, kuulugu nad kodanluse, keskkihi, jõuka talupoja klassi wõi maata talupoegade ehk proletariaadi ridadesse. Seisukord alwenes igas sihis — poliitikalises, majanduslises ja ariduslises.

Pealegi alwenes seisukord lootusetu. Ja kauaks ajaks. Kui jätta kõrwale sõjariistus wastaakkamise wõimalust, mis iga silmapilk wõib päewakorrale tõusta ja kõike pahurpidi pöörda — kui kõrwaldada seda lootust, siis on seisukord niisugusel määral pahenenud, et igasugune usk kodanlise seaduslise korra ja kodanlise demokraatia sisse on kadunud. Wäikekodanlus sai põhjaliku õpetunni, ja selles seisab piiririikide rahwusepoliitika positiivne külg.



Leedumaal ävitas walitsusepukil seisew talupoegade demokraatia rahwuslise autonoomia — selle nii üliwäga üleskiidetud wäärsunnituse sotsiaaldemokraatia ja kodanluse seaduslikus abielus. Leedu walgewenelastelt ja juutidelt wõeti nende autonoomia ja suluti nende koolid.

Tsheho-Slowakias nihutas walitsew Tshehi kodanlus jõe abil sakslased riigiasutustest wälja. Niisama toimetatakse slowakite ja Karpaadi russiinidega. Maareform andis tshehhidele maa, aga wõttis russiinidelt ja slowakitelt iga-sugu lootuse oma seisukorra parandamise peale. Tshehi legionääridele maa andmine sündis tähendatud vähemuse-rahwuste lootuste arwel.

Tshehi kodanlus pani horwaadid ja sloweenlased kõrgete maksude alla Tshehi jõukate klassi, radikaalide ja kuninga eaks. Neilt wõeti endine autonoomia, omawalitsuse asemele pandi omawoli, seaduse asemel ägab talupoeg wõimumehe rusika all. Makedoonias sai feudaalne orjus lõpulikult jalule. Rumeenia seadus ei tunnista ühtgi teist rahwust peale walitsewa, ehk küll seal miljon ukrainlast, niisama palju sakslasi, üle kahe miljoni bessaraablase (ühes wenelaste ja juutidega) ja üle miljoni ungarlase, bulgaarlase ja teise muulase elab.

Rumeenia liitis oma külge Bessaraabia, Bukowina, Transilwaania, Banati ja Siliistria; tema elanikkude arw kaswas enam kui kahekordseks muulaste kulul. Bessaraabias suluti Wene koolid, nagu ka kõik teised ariduslised asutused, kaasaarwatud teatrid ja raamatukogud. Bukowinas kadusid Ukraina gimnaasiumid, ülikoolides kängusid ukrainakeelsed õpetoolid, rahwakool rumeniseeriti, ukrainlased-kooliõpetajad kihutati Bukowinast teistesse Rumeenia osadesse. Transilwaanias seisab iga ungarlane kahtluse all, igalpool otsitakse riigiwastast waimu. Maa jautati igalpool nii et uued mõisnikud ja kodanlus walitsewast rahwusest te-kiks. Kohalik omawalitsus Bessaraabias ja Bukowinas on sõna täies mõttes Türgi rusikawalitsusest alwem.

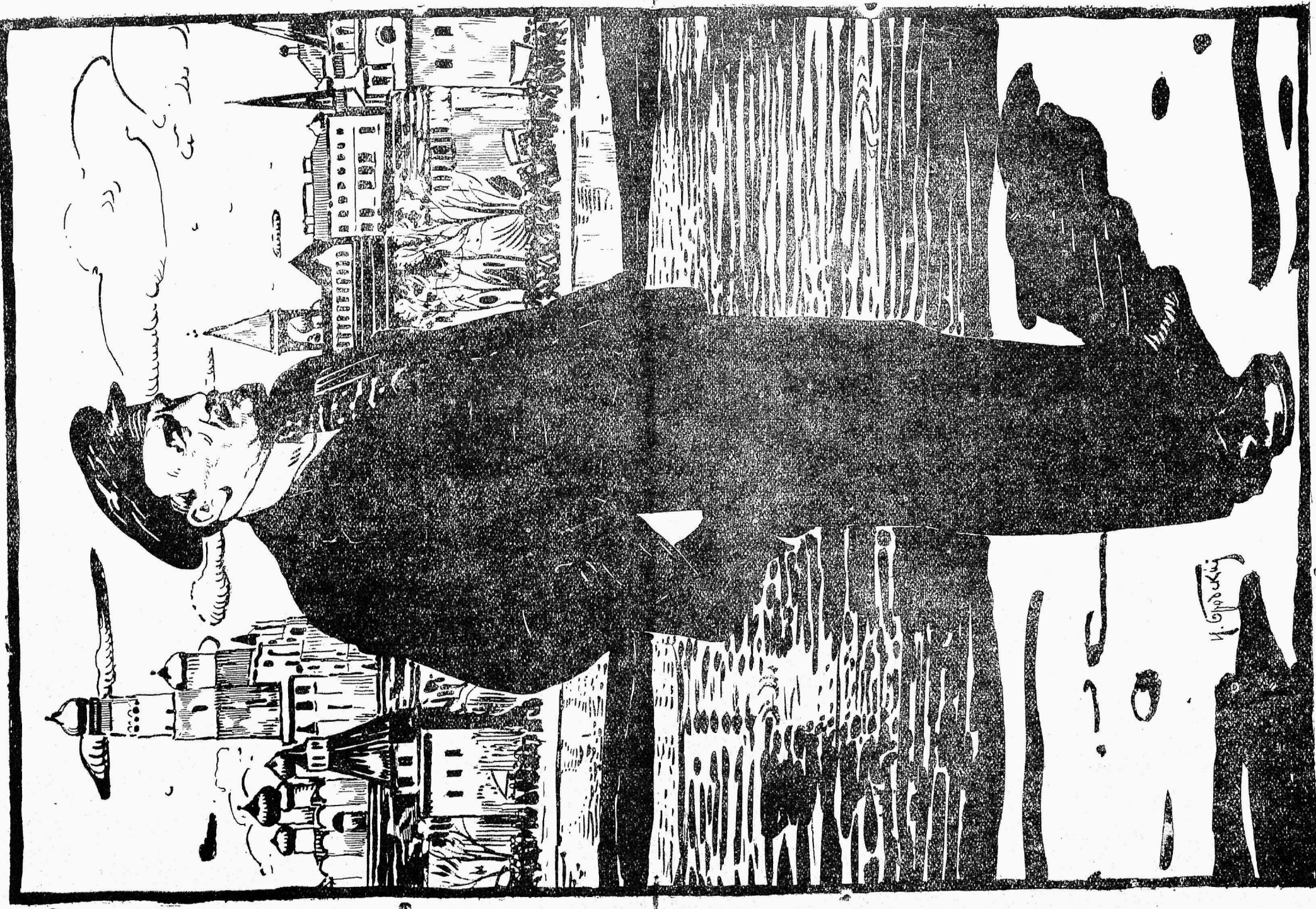
Rumeenia kõrwal tagurluse poolest ühesugusel kõrgusel asub tema liitlane

Poolamaa oma 48 protsendi vähemuse-rahwastega. Siin leidub üle seitsme miljoni ukrainlase, kolm miljonit walgewenelast, kaks miljonit sakslast ja kolm miljonit juutisi. Kõigi nende rahwuste wasta aetakse üleüldist surwepoliitikat: juutide jauks on kümne protsendi norm ja lõhkumised (rüüstamised), sakslastele lõhumine, koolide sulgumine ja Saksa kodanluse äwitamine.

Ukrainlaste ja walgewenelaste wasta tarwitatakse ühel kujul terrori kõikidel elualadel. Ukraina wäikekodanlus on kõigist ühiskondlistest asutustest wälja surutud, tema ühisused sulutud, kõik teed jõukusele temalt wõetud; ülikoolisi (ülikool ja politehnikum Lwowis) kiusatake taga ja tegelikult pole neid olemas. Tuhanded noored sõidawad wäljamaile ja ka küla allparunid ja papid ei ole küllalt usaldatavad Poola riigi tued.

Usulik tagakiusamine tuletab aegu mee, millest 300 aastat mööda. Olimmaal ja Wolõnis on poolakad üle 300 õigeusu kiriku ukrainlastelt ära wõtnud. Walge-Wene ja Ukraina talupoegadelt riisuti üleüldises summas miljon dessätini maad — karjamaad ja metsa — ja nimelt sedasama maad, mis tsaariajal nende tarwitada oli ja mille eest nad warem mõisnikkudele selle inna wälja olid maksnud.

Poola riigi idapoolsetesse maakondadesse asetati kolonistid — Poola soldatid, kes seal asuwate pagulaste käest maad ja majad ära wõtsid ehk riigi tuetusel mõisnikkudelt maad ostsid. Walgewenelastel ja ukrainlastel ei ole maalapikese omandamise õigust mitte. Endistest ukrainakeelsetest riigikoolidest Galiitsias, Wolõnis ja Walge-Wene-maal pole enam ühtgi järele; kool on lubatud ainult Poola keeles. Wilna ringkonnas pandi 200 walgewenekeelset rahwakooli kinni. Kooliõpetajad, kes Poola rahwusesse ei kuulunud, wistas uulitsale. Seesama lugu juhtus raudtee-, posti- ja telegrahwiteenijatega ja -ametnikkudega. Terwe Ukraina ja Walge-Wene ajakirjandus elab tsen-sori irmurusika all; töölisteajakirjandus on ammugi suretatud. Kommunistlisesse parteisse kuulumine annab neli aastat wangistust. Poola sotsiaalsandarmlik



مجلس

مجلس

partei pureb wahetpidamata neid tööliste- ja ametiühisuste liikmeid, kes Poola rahwusesse ei kuulu. Galiitsial oli oma autonoomia ja maapäew ise-walitsuse ajal. Praegu ei ole enam ei seda ega ka paljut muud.

Kõige selle juures on arusaadaw, et talupoegade liikumine ja sisesõjaste ülesastumised ei lõpe, nagu ka töötakistus (sabotash), kroonu ja mõisnikkude waranduse äwitamine. Poola walitsus wastab nende ülesastumiste peale ulgaliste karistusekäikude korraldamistega, mahalaskmistega ja poliitikaliste wangide piinamistega.

Tshitsheerini märgukiri vähemuse-rahwaste kaitseks awaldas määratumat mõju kõikide peale. Poola marurahwuslased tõstsid kisa rahwuslase poliitika muutmise üle, aga nagu jätk kihwtimadu libises ta jõuetult mäekülge mõõda kuristikku. Walgewenelased ja ukrainlased märkasid et ainult teisel-pool piiri surutawate wägew kaitsja tõuseb. Wäikekodanlus kautas iga usu kodanlise korra sisse ja punawäge Belostokis, Lwowis ja Wilnas ei näe ta enam mitte ainult unes, waid juba ilmsigi.

Ukrainlaste miljoniline wäljarändanute kogu Ameerikas, nagu ka õige kogukas seal asuwate walgewenelaste ulk saadab kümneid-tuhandeid protestisi ja abipalweid Nõukogude-walitsusele, kutsudes teda appi oma rõhuta-waile wendadele Galiitsias, Walge-Wenemaal, Bessaraabias ja Bukowinas.

Kahe tuhande kilomeetri ulatusel Soome kallastest kuni Musta mereni teustatakse seda uute piiriiriikide rahwusepoliitikat. Nõukogude-riigi lääne piiril asub must maariba, mis oma alla wõtab üle 300 000 ruutkilomeetri; selle maa peal asub üle 15 miljoni bessaraablase, ukrainlase, walgewenelase, bukowinlase, keda taga kihutab, kiusab ja karistab Poola walgepanide ja bojaaride walitsus. Nad elawad lootuses selle silmapilgu peale, mil wõimalikuks saab end püsti ajada ja rahwuslise ja sotsiaalse orjuse ike kaelast wirutada.

Wõrrelgu töölisteklass selle kahe suurema ja tähtsama piiriiriigi rahwuse-

poliitikat Nõukogude-Liidu sellekohase tegewusega. Siis märkab ta selgelt neid edusammusi, mida tõi oktoobrirewolutsioon rahwusekõsimuses.

Alehnowitsh, Poola saadik  
K. I. V kongressil.

\* \* \*

Eelmise artikli põhimõtete tõestuseks toome P. Lissowski kokkuwõttes („П. Правда“ 4.7.24) järgmised arwulised teadmed, wõetud s. Manuilski kõnest Kom. Intern. V kongressil. Manuilski kõne omakorda põhjenes nende tabelite ja diagrammide peal, mis rahwusekõsimuses V kongressi näitusel wälja olid pandud.

Nagu juba eelmine artikkel ära määrib, on uute riikide esimeseks iseloomulikuks jooneks see asjalugu, et neis kõigis õige suur protsent elanikka walitsewasse rahwusesse ei kuulu.

Esimesel kohal sellepolest on Lõuna-Slaawia (endine Serbia ja Montenegro) ja Tsheho-Slowakia, kus „walitsew“ rahwus enamustgi ei sünnita. Nii on Lõuna-Slaawias serblasi kõigest 42 protsenti, Tsheho-Slowakias tshehhisi 44 protsenti üleüldisest elanikkudearwust. Ainult pisut parem on seisukord Poolamaal, kus poolakaid natukene üle poole kõigest elanikkudest on, 52 protsenti. Rumeenias, Greekamaal ja Leedumaal tõuseb walitsewa rahwuse liikmete arw natukene üle  $\frac{2}{3}$  üleüldisest rahwaarwust, ja isegi Lätimaal ja Eestis on vähemuserahwaid pea  $\frac{1}{5}$  kõigest elanikkudekogust.

Mitte vähem uwitust ei paku arwud wanade Eroopa riikide asumaade üle. Et asumaade tähtsust nende riikide elus innata, selleks on küllalt tähendada, et Inglise asumaad enam kui sada korda Inglismaa Eroopa osast suuremad on. Niisamasugune on asumaade ja emamaa wahakord pinna suuruse asjus Belgias ja Ollandis. Prantsusmaa asumaade pind on 25 korda emamaast suurem.

#### Asumaade pind ja elanikkude arw

on Komm. Intern. teadmete järele järgmine:

Terwe maakera maise pinna	
suurus . . . . .	133 900 000 ruutkilom.
Selle ulgas asumaad . . . . .	89 400 000
nii siis $\frac{2}{3}$ terwest maisest maast.	



Maakera kogu elanikkudearw . 1 750 000 000  
 Selles asumaade elanikka . . . 1 250 000 000  
 ehk üle  $\frac{2}{3}$  terwest inimesesooast.

Kui waadelda üksikuid riikisi, siis saame niisama uuitawa pildi kui asumaade pinna-  
 suurust waadeldesgi.

Briti keisririigi asumaades elab 10 korda enam rahwast kui emariigis, Ollandis on see wanekord 7, Prantsusmaal  $1\frac{1}{2}$ , Belgias on asumaade elanikkude arw Belgia enese elanikkude arwuga ühesuurune.

Lõpuks mõned arwud üksikute riikide kohta Kom. Intern. diagrammide järele.

**Piiririikide rahwuslane koosseis**

**1. Tsheho-Slowakia**

Üleüldine elanikkudearw	13 500 000	100	prots.
Selles arwus on:			
Tshehhisi . . . . .	6 000 000	44,4	"
Slowakisi . . . . .	2 000 000	14,8	"
Sakslasi . . . . .	3 700 000	27,4	"
Madjarisi . . . . .	800 000	5,9	"
Ukrainlasi . . . . .	400 000	2,9	"
Juutisi . . . . .	360 000	2,7	"
Poolakaid . . . . .	160 000	1,2	"
Teisi rahwusi . . . . .		0,7	"

**2. Lõuna-Slaawia**

Üleüldine elanikkudearw	11 850 000	100	"
Selles arwus:			
Serblasi . . . . .	5 000 000	42,2	"
Horwatisi . . . . .	2 800 000	23,7	"
Slowentsisi . . . . .	950 000	8	"
Serbo-horwaatisi (muham.)	750 000	6,3	"
Makedoonlasi . . . . .	600 000	5	"
Sakslasi . . . . .	600 000	5	"
Madjarisi . . . . .	500 000	4,2	"
Teisi rahwusi . . . . .	650 000	5,6	"

**3. Rumeenia**

Üleüldine elanikkudearw	15 500 000	100	"
Selles arwus on:			
Rumeenlasi . . . . .	10 900 000	70,2	"
Madjarisi . . . . .	1 500 000	9,7	"
Sakslasi . . . . .	800 000	5,2	"
Juutisi . . . . .	800 000	5,2	"
Ukrainlasi . . . . .	750 000	4,8	"
Türklasi . . . . .	350 000	2,3	"
Bulgaarlasi . . . . .	250 000	1,6	"
Teisi rahwusi . . . . .	150 000	1,	"

**4. Poolamaa**

Üleüldine elanikkudearw	30 000 000	100	prots.
Selles arwus on:			
Poolakaid . . . . .	15 800 000	52,7	"
Ukrainlasi . . . . .	6 300 000	21	"
Juutisi . . . . .	3 300 000	11	"
Walgewenel. ja wenelasi	2 200 000	7,3	"
Sakslasi . . . . .	2 100 000	7	"
Teisi rahwaid . . . . .	300 000	1	"

**5. Greekamaa**

Greeklasi . . . . .	3 900 000	68,4	"
Türklasi . . . . .	1 000 000	17,6	"
Bulgaarlasi ja makedoonlasi . . . . .	500 000	8,8	"
Teisi rahwaid . . . . .		5,2	"

**6. Leedumaa**

Leedulasi . . . . .		70,9	"
---------------------	--	------	---

**7. Lätimaa**

Lätlasi . . . . .		81,8	"
-------------------	--	------	---

**8. Eestimaa**

Eestlasi . . . . .		82	"
--------------------	--	----	---

**Eroopa riikide asumaad**

**1. Inglismaa**

Emariigi pinnasuurus	314 000	ruutkm
Asumaade " " "	39 917 000	"
Emariigi elanikkudearw	46 600 000	inge
Asumaade " " "	429 600 000	"

**2. Prantsusmaa**

Emariigi pinnasuurus	550 000	ruutkm
Asumaade " " "	12 490 000	"
Emariigi elanikkudearw	38 000 000	inge
Asumaade " " "	54 600 000	"

**3. Belgia**

Emariigi pinnasuurus	30 000	ruutkm
Asumaade " " "	2 420 000	"
Emariigi elanikkudearw	7 650 000	inge
Asumaade " " "	7 500 000	"

**4. Olland**

Emariigi pinnasuurus	34 000	ruutkm
Asumaade " " "	2 026 000	"
Emariigi elanikkudearw	6 950 000	inge
Asumaade " " "	49 500 000	"





## Põlised mõisnikud

Pildid maaelust

Kohelises raamatukeses „Pishwa kuber-  
mangu juht“, mis kohaliku kindralkuber-  
neri poolt välja antud, on endise Balti  
mõisniku kohta üeldud: „Barun von Osten-  
Sacken, teenistusest lahkuud polkownik,  
tõsine riigivõimik. Maad 1165 desjätini,  
jellest mersa all 597.“

Kui mõisa maad ära jautati, affas  
parun nõdrameelset mängima. Ja et küla  
kehvadekomitee läbiotsimistest pääseda, af-  
fas walda mööda armuandeid forjama.  
Otsiotsa ei usaldatud tema juttu, aga wene-  
lase pehmus ja andeksandlikkus ja paruni  
pealekäämine ja pisarad, mis ta iga õuni  
afna all walas, panid wiimaks tema sõ-  
nade otsekohesusele uskuma ja alatsemaži.

„Mis waenlane ta meile nõud enam  
on?“ lausufid talumehed.

„Waesete mõistuse kautanud!“ ohtufid  
naised.

„Barun“ aga märkas koge murranguit  
küla meeleolus ja tabas lõpulikul dige  
toonin oma tegewuses.

„Seltfilised talupojad, tööinimesed,  
wabad kodanikud, andke Kristuse nimel en-  
disele mõisnikule, parunile, teie furnajale,  
kellele nõud jumal tema tegude eest dieti  
kätte maksnud, alastage, andke sellele töö-  
oskamatule mõistust kautanud parunile  
leiwapalukest.“

Lueb selle epistli kurwa äälega weni-  
tades ette, lasseb pea öla peale wajuda,  
seisab palja peaga, silmad punnis. Pika  
abeme ka enefele kaswatanud.

„Ai-ai-ai, mõistuse täieste kautanud.  
Ja räägib puhast tõtt.“

Armuandeid anti talle rohkesti. Kes  
leiba, kes piima, kes mune. Kõike wõttis  
wasta. Igaft küljest kottefi ja karbilefi  
täis, nagu mustlane, äratas ta ühededes ka-  
hetjufst, teistes wiha. Sai nii mõnigi kord  
talumeeste rusikat näha. Armastas teine  
põldudel lontida, ninelt oma endistel põl-  
dudel, mida nõud talupojad ariwad. Nagu  
mingi salajõud wedas teda sinna. Lueb  
teinekord kündjate juure, plaperdab oma  
mõtteta sõitu, kündjad tunnawad aga nagu  
süüdi end tema ees, rumal südametunnis-  
tus ei anna weel rahu. Parun kipub  
meeste ligemale, need temast kaugemale,

„Kinnate?“ itfitab ta. „Küündke,  
küündke jumala nimel!“

„Ja kes tont teda siia ajab,“ nohise-  
fid talumehed, „ainult töö aega wiidab  
kääst.“

Kui ta sedawiisi talumehed oma kutsu-  
mata külastäikudega ära tüütas, andfid  
nad talle korra naha peale, et edaspidi  
enam oma narrinägu neile ei näitaks.

„Waata, paruni ärra, kus ju maa on,“  
ütles tugewa kaswuga Jegor Lebeda,  
Wshiwkowa külast, oma kohutawat rusikat  
parunile nina alla torgates.

„Hi-hi-hi!“ itfitab parun, aga sil-  
mis wilsjatab omal salawihatuluke, mis  
talumeestele irmu peale ajas.

Peale selle, kui Jegor parunile tema  
dige maa kätte juhatas, ei näidanud ta  
enam oma nägu talumeestele põllul. Käs  
aga küla mööda, ja sealgi siis, kui mehed  
kodunt ära olid.

\*

Kaske 19-nes aasta. Maal kujunda-  
takse wõitlusesalku Judeenijschi wasta.  
Wihjatera pole ei toiduks ega seemneks.  
Salwed puhtad kui pühitud. Kõik jõõdud  
ja wõtta pole enam kasagilt. Sõtta mi-  
nejatelegi pole midagi kaasa anda. Saada  
wõi ilma suhjarita teele. Mehed murdsid  
pead, mis teha, ja tulid targate otsusele —  
ei risti ette lüües ja „jenternatsionaali“  
lauldes tarmis on „kulakate“, pappide,  
mõldrite ja endiste mõisnikkude juures jä-  
rele waadata ja salwedes kolada, kas seal  
mitte seemneks ja sõttaminejate jauts mi-  
dagi ei leidu.

Just sõjasalkade korraldamise ajal tuli  
külakomitee esimehe Waska Shigatshi  
juure ähhtides endine paruni tuapoisz kaeb-  
tufega. Mis neil paruniga oli juhtunud,  
seba ei soadud sel korral teada, aga usku-  
mata asju jutustas tuapoisz.

„Kinnapidi weab ta teid, Waskiili Paw-  
lowitsh,“ kaebas tuapoisz sofiatades, „ta  
on targem teist kõigist. Lõlli näu wõttis  
ta ainult selleks ette, et walitsust nina-  
pidi wedada ja onia ärapeidetud wara  
alal wida.“

„Ega ja ei waleta?“ küfif Waska  
ähwardawalt.

„Oleks pühakuju, lõõts koha risti ette.“

„Ja kas tal seda wara palju on?“

„P palju, nii palju et ütelda ei mõista. Wälja üksi jatkaks kõigele ümbrusele. Aga õbedat, kulda, briljantisi — puudade wiisi. Wäljamaa nahad, siidi, sametit. Ei jõua üles lugeda.“

„Aga kas sa ei waleta“, viatab jälle efimees. „Kui sa waletad, saadame sind tšhela kätte ja oledgi läinud.“

Külameeste isu ärkas juttu kuuldes. Silmapilk joosti wallakomitee liigete järele. Dšhel kihutasid ratsa kohale. Silmapilk tehti otsus paruni juures läbiotsimine ette võtta, wäärtasjad linna kreiskomiteesse wiia, wili ära jagada ja paruu tšhela kätte anda.

Asjatöimetusele asusid kõige usaldawamad mehed Waska Šhigatš, Grishka Šoš, Jegor Berelajast, Böstrow Šwosdowist ja rühm wabatahtlikka, nendest pool osa endisi paruni moonakaid, kes paruti majas iga urgast tundsid. Et asi täielikum oleks ja pärast tühjeuttusi ei tekiks, wõeti kohalik popp Jewlampi ja diakon kaasa.

Päewatõusu ajal langesid paruni juure sisse. Mnate ja uste ette seati wahid. Dšhine riigindunit parun Osten-Sacken, nähes ootamata wõeraid, pealegi ühes papiga, ei teadnud tulejate plaani, aga ta ei kaitunud pead, waid katjus weel seda enam lolli mängida.

„Nii ja nii, seltsimees Osten-Sacken,“ algas Waska kõhatades, „wallakomitee otsuse järele pian ma tunnistajate juures olekul teie juures läbiotsimise ette võtma.“ — ise näitab sõrmega popi ja diakoni peale, kui tunnistajaid nimetab.

„Meil on kaebtus et armuline ära õige palju wara olla ära peitnud!“ lisab Jegor.

„Ei ole teil äbi, inimesed surewad nälga, teie aga matate wara!“ ei suutnud Böstrow pidada.

„Ja ise weel longib külasid mööda ja kerjab naiste käest!“ paiskas Grishka Šoš.

Parun seisis efite nagu notiga pähe löõdult. Toibus aga warsti ja attas wastikult, kauawältawalt tehtud naeruga irwitama.

„Sa-ha-ha, uu-uu-uu, oo-oo-oo!“ tembutas ta. „P palju wara“ — ja kahmas mati leiwakoorufestega, poti kohupiimaga, wirutas selle komitee jalge ette: „P palju

on, ja teie kõhud on tühjad. Sööge, sööge. Maalapitese neelasite ära, nüüd tahate kohupiima peale ta!“ ksendas parun tot-ralt weiderdades ja nägu moonutades.

„Dšgeusulised! Nõdrameelse üle irwitada on patt!“ ei suutnud popp enam pidada. „Mis wara tal wõib olla? Kas see selge küll ei ole, et ta niisuguse asjaga enam walmis ei saa?“

„Dšji jutt,“ kosteti saatjate seast, ja paruni filmad pöörafid süna poole, „wõib olla et kättematsumise tujus ilma põhjata paruni peale kaebas.“

Dšhtkülamehed ei märganud, kuidas „nõdrameelse“ filmad tuld walgatasid, kui ta ootas et äraandja nime kuulda saaks. Waska, endise Peterburi sepa filmis ei jäänud see tähele panemata.

„Osten-Sacken,“ kätatas ta kurjalt, „jätta narrimäng. Sinu tuapoiss rääkis meile kõik ära. Muudu“ — ja Waska löi piitjaga wasta saapasäärt — „tuleb, näe, sellega tutvust teha.“ Mõju kõwenduseks raputas Waska weel rusikat lisaks.

Parun tõmbas end kõssi ja nihkus akna lähedale. Aga akna taga ilmus wiis püssi nähtawale. Popp ja diakon olid tuast kadunud.

„Üle löiwad!“ pomises parun. Meele-eitlise nunga komberdas ta komitee ees salakäigu poole.

Põrand oli kahelordne, kats aršsinat nende wahel ruumi. Põrandate wahel terve ladu ruffid, nisu, püüljahu, kaeru, otre, kartulid, enam kui waguni täis. Seina wahel õbedat, kulda, sajab aršsinad riidet, riistu, üle puuda metallraha. Pealeselle oli weel igasugu paberiraha — tšaari, duuma ja Kerenski omastid.

Kerjatud kraamiga sõbtis koeri.

\*

Dšhtul kees kõik mõisa ümbruses. Tuled põlesid maas. Kümmed wantrid ja sajab külakehmad ootasid kottidega oma osa. Maa votas seemet, inimesed leiba. Dšunatubermangudest oodatarwad leiwawoorid olid kusagil piatama jäänud. Kõn-tud põllud aga igatšewad palawa käes just nagu lahtise sünga seemnetoit.

Ja korraga: kolm puuda iga suu jauks ja üks puud seemnaks. Diig suur rõem niidasti inimestele kui põllule. Maa rõemustab et ta küllwita ei jää, inimesel eameel et nälga saab peletada.

Jantamiit ootes keedeti pottides ja katusekivide peal teradest putru ehk küpsetati kartulid. Teised sõid tooreid teri ehk ajasid pihuga jahu suhu.

Küüni küni paandub parun uuemes ära. Küüli ei olnud aega tema peale mõelda. Dummikuni jagati vilja, kuni lõunani kestis sõnelemine mõisa oonete ümber. Kella ühe ajal, tuikudes väsimusest ja paruni napsidest, mis keldris leiti, läks komitee paruni järele, et teda peale vilja jantamise lõpetamist linna tšheta kätte toimetada.

Tehti üks lahti — parunit polnud ku-  
sagil näha. Weri ldi meestel pähe. Kelm  
pidab jäljed teinud! Zoofsewad sinna,  
täna. Siunates ronisid mehed lakka,  
seal ta rippusai — oma rihmade ja traf-  
side abil end üles poonud, keel wäljas,  
nagu kedagi narrides.

„Waska, Dsten ripub siin“, üüdis  
Joshi lakast.

Terwe komisjon ronis üles, katkus  
ülespoonut: furnud, käed jalad kui teibad  
kõwad, silmad punnis. Sinauniku peal  
paberileht — ühel küljel isitutumistus,  
teisel küljel werega kirjutatud — oli näha,  
kuidas ta selleks naelaga fõrme oli weris-  
tanud:

„Kõit rööwisite mult, lurjus... maa,  
metša, wiimsed raasud... Olge ära mee-  
tud. Elagu tšaar. Tola olin ma tola-  
dele.

„Tõsine riigindun. von Dsten=Sack...“  
(alkiri oli poolik, nagu ei oleks raatsinud  
werd raijata). —

Ja küli põhjus oli sel aadeli wiimsel  
wõsul oma tuapoisiga diige tühine: lubanud  
saapad osta, aga jätnud ostmata, lubanud  
seemet külwiiks anda, aga atanud kartma  
et talumehed tema tagawaradest aiinu  
saawad.

(Lõpp järgmises nr-s) N. Brökin

Kommunistlise Internatsionaali Eesti seksiooni wäljaanne, Leeningradis, Komissarowskaja 11.  
Wastutaw toimetaja H. Föögelmann

# KÜLWAJA

Fontanka 53,  
krt. 9  
Telef. 5-97-54

# LEENINGRAD

Postiaadress: Ленинград, Фонтанка 53, „Кюльвая“

СЕВ.-ЗАП. ГОС. ТОРГОВАЯ ИМПОРТНО-ЭКСПОРТНАЯ КОНТОРА  
при СЕВ.-ЗАП. УПР. НКВД

## „СЕВЗАПГОСТОРГ“

Адрес: Ленинград, Проспект 25 Октября (бывш. Невский), 7/9, телеф. 554-37  
Телегр. адрес: „Севзапгосторг—Ленинград“ — Код. „МАРКОНИ“

**ЭКСПОРТИРУЕТ:** Пыльный лес, фанеру, ещичечную соломку и другие лесо-  
материалы. МЕХА, ШКУРЫ. Щетину, конский волос. Кишки соленые и су-  
шеные. Копыта, рога. Лекарственные растения. ЖМЫХИ

**ИМПОРТИРУЕТ:** Всевозможные технические товары. Химические товары. Пред-  
меты широкого потребления. Пищевые и колониальные товары

**Технические Конторы Севзапгосторга ПРОДАЮТ:** Импортные товары  
промышленного потребления. Предметы технического оборудования. Электриче-  
ские принадлежности и материалы. Инструменты

При технических конторах функционируют **Консигнационные склады за-  
граничных технических товаров крупных фирм:** Швеции, Финляндии,  
Норвегии, Германии, Дании и Голландии

**Технич. конторы и представительства иностр. фирм помещаются**  
Проспект 25 Октября (бывш. Невский), 7/9 — Телегр. адрес: „Ленинград—Техконторы“

Riigiraamatukogu

# LEENINGRADI ULGALISTE TARBEASJADE WABRIKUTE RIIKLISE TRUSTI JUHATUS („ТРЕМАСС“)

LEENINGRAD, Sheljaabowi uulits nr 19/8 — Telef. 150-07, 166-09, 173-69 ja 575-23

## SUUR- JA WÄIKEMÜÜGI LADU:

Leeningrad, Sheljaabowi uul. nr 19, telef. 172-26

Trust wõtab tellimisi wasta ja müüb:

teras- ja waskraati, terasköisj, witsrauda, naelu, poltisi, labidaid, angusi, aurutorude sisse-  
seadeid, tuletõrjerlistu, lauatarbeasju, katlaid, sööginõusi jne jne

## ЦЕНТРОПРОБНЗОЛЬ

Korgi- ja

korgiisolatsiooni-tööstuse  
ülewenemaaline trust

Ainus sellekohane tööstuse- ja  
kaubandusandus S. N. W. Liidus

KESKVALITSUS: Leeningrad,  
25. Oktoobri prospekt. 30

OSAKONNAD: Moskwa, Staro-  
Gostinnõi Dwor, 76

O d e s s a, Gorodskaja, 1

Tagawaraladude wõrk kõigis tar-  
witajate raioonide keskkohdades  
kogu S. N. W. Liidus

## ПОНЖА-ЛÄÄНЕ РАУДТЕЕ ТРАНСПОРТИ- ТÖÖЛИСТЕ

Т Е Е Д Е - К О М И Т Е Е  
ДОРОЖНЫЙ КОМИТЕТ  
СОЮЗА РАБОТНИКОВ  
ТРАНСПОРТА С С С Р.

Сев.-Зап. жел. дор.—Ленинград.  
Пл. Островского 2, комн. 210—218  
Председатель: к. 216, тел. 533-88  
Ответств. секретарь и Орг.  
Инстр. Отдел: к. 217, тел. 533-88

## „LEENINGRADBUMTRUST“

Wolodarski prospekt nr 46

TELEFONID { Paberimüügi osakond . . . 5-44-50  
Esimehe asemik . . . 5-76-48  
Esimehe . . . . . 5-87-87

Ennesõjaaegses eaduses

PABERID: ajalehe-, trüki-, kirjutuse-, posti-, aleksandria-, albumi-,  
raamatu-, dokumendi-, päewapildi-, kuiwatuse-, kopeerimise-,  
kontsept-, tapeedi-, tiku-, tramwai-, suitsu-, müürilehtede-,  
pakkimise- ja kiwitrüki-paber

KARDONG: walge

Tellimisi täidetakse proowide järele

ÜSIKMÜÜK: Leeningradbumtrusti magasinis, 25. Oktoobri prosp.  
nr 64, telefoni nr 5-28-67

## ПОНЖА-ЛÄÄНЕ РИИКЛИНЕ МЕТСАКОНТОР (СЕВЗАПГОСЛЕСКОНОТОРА)

Leeningrad, Herzeni (end. Morskaja) uul., m. nr 24  
Telef. 211-50, 607-26 ja 146-60

Toimetab:

metsamaterjaalide walmistusi

metsamaterjaalide wedu raudteel

metsamaterjaalide parwetamist

küttepuude müüki

## ПОНЖА-ЛÄÄНЕ РИИКЛИНЕ МЕТСАКОНТОР

## KOSTROMA В. С. Н. Х. JAROSLAWI „Льноуправление“ LINAWABRIKUTE ÜHISUSE WALITSUS

LEENINGRADI OSAKOND: Gostinnõi Dwor nr 13 (25. Oktoobri prosp.)  
Telef. 577-57

WABRIKUTEÜHISUSE SAADUSTE SUUREMÕEDULINE MÜÜK:

Koredad, poolwalged ja walged lõuendid, kalmanki- ja rogoskiriiie, raventuch,  
purje- ja woodiriie, bresent, kotid, wõrgu- ja õmblemiseniidid ja muud tooded

Suuremõedulise müügi osakonna juures on ÜSIKMÜÜGI MAGASIN awatud

Pesulõuend, linariide-kaup, salw- ja käterätikud,  
lilleriide-kaubad, püürid, linad jm suures walikus

Wabrikuinnad



LEENINGRADI KUBERM. METSAASJANDUSE OSAKONNA  
**METSAKASUTAMISE JAUSKOND**

Address: Mohowaja 40, telef. 590-76

toimetab Leeningradi kub. metskondades metsa eest oolitemise ja metsaariduse otstarbel oma arwel ja ettewõltel

**küttepuude ja puumaterjali muretsemist**

ja wõtab riigiasutustelt, kooperatiividelt ja trustidelt tellimisi küttepuude ja puumaterjali walmistamiseks neile kasutada antud lankidel, ühes wäljaweuga raudteejaamadesse wõi parwetamisepaikadesse.

Metsakasutamise jauskond toimetab ka raudteedel saatmist ja parwetamist. Niisama käib jauskonna ülesannete ulka wabrikutele ja tehastele ja ametiühisustes olewatele töölilistele ja teenijatele küttepuude muretsemine kergendatud tingimistel.

K. R. M. N.

**RIIKLINE TWEERI PUUWILLA-TRUST**

LEENINGRADIS, Kaubahoowi (Gostiinõi Dwor'i) sees, nr 123—125, telef. 583-09

**TÄIELIK JA RIKKALIK RIIDE JA LÕNGA WÄLJAWALIK**

MÜÜK AINULT SUUREL MÖEDUL (EN GROS)

Riigiasutustele ja kooperatiivlistele organisatsioonidele iseäralised müügingimised

**ГОСУДАРСТВЕННЫЙ  
СУДОСТРОИТЕЛЬНЫЙ ТРЕСТ**

**СТРОИТ и РЕМОНТИРУЕТ** морские и речные суда (баржи, катера, ледоколы

и проч.) и вспомогательные к ним механизмы. Паровозы

**ИЗГОТОВЛЯЕТ** паровые котлы всех систем и размеров. Цистерны, баки,

резервуары, железные конструкции, паровые машины, трансмиссии,

**НАСОСЫ, МОЛОТА,** пресса, турбины, лебедки, гвозд. станки

**ПРЯИЗВОДИТ** поковки всякого рода величин и форм. Литье стальное фа-

сонное и из чугуна, меди, бронзы и белых металлов всех размеров и фасо-

**НОВ, БАБИТ, АРМАТУРУ, ТРУБЫ ФАНОВЫЕ** с фасонными частями,

**ТРУБЫ СВИНЦОВЫЕ.** Рольный и листовой свинец, ковкий чугун

и всякие изделия из него и **ЧАСТИ СЕЛЬСКО-ХОЗЯЙСТВЕННЫХ МАШИИ**

**СТРОИТ** деревянные шлюпки и катера

С требованиями и справками обращаться

в ПРАВЛЕНИЕ: Ленинград, ул. Желябова, д. № 5

Телефон №№ 563-52, 5-3-51, 563-50 и 567-32

ПРЕДСТАВИТЕЛЬСТВО: Москва, Мясницкий проезд, д. 3, кв. 12. Телеф. 175-24

**РАНУСВАНЕЛИНЕ**

**РААМАТКАУПЛУС**

Мажоорowi (end. Wosnessenski) prosp. 21