

# Klassivõitlus



Fr. R. Kreutzwaldi nim.  
Eesti NSV Riiklik  
Raamatukogu

PE 4749

**Sm. Johannes Jürna,**

tapeti Eesti kaitsepolitsei poolt 13. märtsil 1930. a.

# Üleilmne majanduskriis, streigiwõitlus ja tööpuudus

Kommunistlise Internatsionaali presiidiumi täiskogu koosolek, mis paar kuud tagasi ära peeti, pühendas kogu oma tähelepanu tähtsamatele töölisklassi ees seiswatele küsimustele: kaswawale üleilmsele majanduskriisile, mis ühenduses Ameerika majanduskriisiga kõigis kodanlikes riikides maad wõtab, massilisele tööpuudusele ja töölisklassi streigiwõitlusele.

Kodanlised ja sotlised majandusteadlased püüdsid läinud aasta lõpu poole Ameerikas lahti puhkenud majanduslikult kriisi ajutiseks, möödaminewaks konjunktuuri-nähtuseks kuulutada. Nüüd, pool aastat peale kriisi puhkemist, on ka kodanlus sunnitud ülewalmistuse kriisist Ameerika Ühisriikides kõnelema. Kui waadata tähtsamatele majanduslikele eluawaldustele Ühisriikides, siis näeme, et tööstuse indeks oli 1929. a. detsembris, juulikuuga wõrreldes, 18% wõrd langenud, s.o. 108 punkti pealt 89 peale. Ehitustööde lepinguid oli tänawu jaanuaris 55% vähem kui minewal aastal. Tööstuslike kriisi kõrwal kaswab põllumajandusline kriis. Piltlikuks näiteks on siin nisuhindade langemine. Läinud (1929) aasta wältel langes nisu hind 10,4% wõrd. Käesolewa aasta jaanuarikuul langes ta weelgi 12,6%.

Põhja-Ameerika Ühisriikide majandusline kriis on tähtsam lüli üleilmse majanduskriisi arenemises. Kõigil kapitalistlistel maadel näeme praegu sügawaid kriisi tundemärke: tööstuse kokkutõmbamine, hindade ja aktsiate kursi langemine, walutakriis mitmel asumaal, maksujouetuks jäämiste arwu kaswamine, tööpuuduse katastroofiline suurenemine jne. Ameerika kriis puhkes lahti silmapilgul, mil suurem osa kapitalistlike ilma majandust kestwate majandusliste raskuste all kannatas. Ja kuna Ameerika juhtiwat osa etendab kapitalistlike ilma majanduses ning üksikud kapitalistlised riigid üksteisega ma-

jandusliselt tihedalt seotud on, siis wõtab Ühisriikide majandusline kriis üleilmse iseloomu.

Arenedes kapitalistlike korra üldkriisi alusel wõtab praegu kaswaw üleilmne majandusline kriis kapitalistlike majanduse mitteühtlase arenemise tagajärjel üksikutel maadel mitmesugused wormid ja isesuguse terawusastme. Näiteks tõmbab Ameerika kapitalismi kriis sarnased maad, nagu Kanada ja Austraalia, otsekohe kriisi pöörisesse; teistel maadel, näit. idapoolses Euroopas, läheb walitsew majandusline surwe terawamaks, kuna näit. Saksamaal kriis üldmajanduslikeks kriisiks on kaswamas. Kaswaw majandusline kriis süwendab kapitalismi üldkriisi, muudab terawamaks kapitalistlike korra sisemised ja wälised wastuolud, laotab kapitalistlist stabilisatsiooni ning kiirendab rewolutsiooni tõusuhoogu nii kapitalistlistel kui ka asumaadel.

Ühes ilmajanduse kriisiga kaswab ka töölisklassi wiletsus. Kõige walusamaks piitsaks töörahwale on hulgaline tööpuudus. Ühisriikides on üle kuue miljoni töötatöölise, Saksamaal üle 4 miljoni, Inglismaal üle 2 milj. jne. Kokku on kapitalistlikes riikides enam kui 17 miljoni töötatöölise. Perekondadega kokku teeb see 60-miljonilise proletaarlaste hulga, kes kestwale näljutamisele on pühendatud. Alaline tööpuudus wõtatab weel enam rõhuwa iseloomu sellepärast, et põllumajanduse kriisi tagajärjel tööliste tagawarawägi proletariiseruwate kehwide talurahwakihtide arwel tuntawalt kaswab. Miljonilised töötatöölised hulgad on töö ja toetuse puudusel nälgimisele määratud, ja seda kasutab kodanlus oma klassihuwides: pikendab wabrikutes ja tehastes töötawate proletaarlaste tööpäewa, alandab tööpalka ning suurendab seega hulkade kurnamist wiimase piirini. Kapitalism kõwendab surwet töölisklassile ning halwendab äärmuseni tema olukorda,

Samal ajal, kui üleilmne kapitalistiline majandus kriisi silmuses seisab, näeme Nõuk. Liidus suurejoonelist majanduse tõusu. Ajaloos ennenägemata hooga kasvab sotsialistiline majandus, tõuseb tööstus ning kasvab sotsialistiline põllumajandus — kollektiivmajapidamiste alusel. Wiie-aastane majandusplaan, tööstushiiqlaste ehitamine, külakurnaja (hallparuni), kui klassi, likvideerimine, 7-tunnine tööpäev ning 4-päevane töönädal pole mitte ainult Nõuk. Liidu proletariaadi, vaid ka rahvusvahelise proletaarsete rewolutsiooni hiiqlasaawutused. Nende saawutuste tagajärjel muutus Nõukogude Liit veel enam kapitalistilise ilma kriisi süwendamise teguriks ning rahvusluse proletariaadi rewolutsioniseerimise tõukejõuks.

Majanduslise kriisi kasv toob endaga paratamata kaasa sõjahädaohu terawnemise. Wastuolud kapitalistiliste maade eneste wahel ühelt poolt, ning alatasa kasvawad vastuolud kapitalistilistemaade ning Nõukogude Liidu wahel teiselt poolt, mis kriisi mõjul veel enam terawnewad, panewad rahvusvahelise proletariaadi ette päewaküsimusena wõitluse sõjahädaohu vastu ning eriti Nõukogude Liidu kaitsmise küsimuse.

Kaswaw kriisi kiirendab rewolutsiooni tõusuhoogu, laiendab tööliklassi majanduslist wõitlust ning toob juba käesolewal ajajärgul esile majanduslise wõitluse osalise ülemineku poliitiliseks wõitluseks. Tähtsamatel kapitalistilistel maadel näeme streigilaine kaswamist. Prantsusmaal on streikijate arw aasta wältel kahekordseks tõusnud, Inglismaal — kolm-neli korda kaswanud. Saksamaal wõtawad majanduslised streigid ikka wihasema, ikka ägedama iseloomu. Tihti näeme majandusliste streikide mutumist poliitilisteks streikideks. Tihti tuleb ette weriseid kokkupõrkeid streikijate ning kodanlike korra wõimuaparadi wahel.

Kõigi maade kommunistiliste parteide peaülesandeks on sellepärast tööliklassi majanduslist wõitlust korraldada, seda iseseiswalt juhtida ning poliitiliste hüüdsõnadega siduda. Kaswaw rewo-

lutsiooni tõus nõuab hulgalise poliitilise streigi päewakorrade seadmist. Et seda saawutada, peawad kommunistilised parteid kõik jõu kokku wõtma, et tööliklassi põhihulkasid sotside mõju alt wabastada ja oma poole wõita ning proletariaadi ümber koondada kõiki töötawaid kihte.

Sotside paljastamine tööliklasside ees kiireneb kriisi tõttu. Mida sügawamaks läheb kapitalismi kriis, seda enam faschistiliseks muutub sotside iseloom. Nad muutuwad kapitalistilise korra surwe ja wägiwalla aparadiks tööliklassi wastu, nuhkide ja streigimurdjate jõuguks (bandeks). Sotsidega, kui tööliklassi wastastega, peawad kommunistilised parteid halastamatut wõitlust pidama. Siin ei wõi mingisuguseid kokkuleppeid teha. Erilist tähelpanu peawad parteid pöörama niinimetatud „pahempoolsete“ sotside peale, kes kõlawaid sõnakõlke teewad, kuid tõeliselt püüawad tööliklassi rewolutsioniseerimist takistada ja tegelikult samasugused sotsiaal-faschistid on kui nende „parempoolsed“ wennad. Seda näitab melle eriti Austria „pahempoolsete“ sotside sots-faschistiline tegewus ja ka mele Johansonite, Gustawsonide ja Hist-Maikalode taktika.

Kapitalismi kriisi hindamisel näitasid parem- ja pahempoolsed kommunismi äraandjad ja ülejooksikud Trotskid ja Brandlerid tööliklassi ees oma tõelist nägu. Nad püüawad sots-faschistide agentidena kommunistide ridades töötada. Nende wõitlus Kominterni wastu paljastas neid kui tööliklassi wastaseid ning walmistas ette nende üleminekut kodanluse leeri.

Kaswaw majandusline kriis ning rewolutsioonilise laine tõus nõuab kommunistilistelt parteidelt töö metoodide ümberkorraldamist. Kogu töö peab wastama hulkade mobiliseerimise ja nende wõitluse juhtimise ülesandele. On tarwis kõwendada partei organisatsioonid — wõita juure uusi liikmeid, luua parteirakukesi töökodades, maal, organiseerida töölisnoori ja naistöölisi. Erilist tähelpanu peawad parteid pöörama tööle ametiühisustes, kõwendades seal rewo-

lutsioonilist mõju, sidudes töötawate proletaarlaste wäljaastumisi töötatöölistega, — organiseeritud tööliste wäljaastumisi organiseerimata töölistega. Parteid peawad organiseerima ning juhtima tööliklassi hulgalisi wäljaastumisi — streikisid, töötatööliste samme, demonstratsioone, maatööliste ning kehwikute wäljaastumisi jne.

Üheks eelduseks sel alal on kommunistiliste parteide otsustaw wõitlus igasugu kallakutega, nii paremale kui pa-

hemale poole Kominterni leninistlikust liinist. Proletariaati ja maakehwikuid organiseerides, neid wõitlusesse wiies nende majandusliste nõudmiste eest, majanduslisi wõitlusi poliitilisteks wäljaastumisteks arendades, halastamata wõitlust pidades sots-faschistide ning nende agentide wastu, wõideldes kallakute wastu oma ridades sammuwad kommunistilised parteid wastu arenewatele sündmustele.

M.

## Sõber ja seltsimees

Tabatult bandiitide kuulidest langes Sirka. Ränk on kirjutada järelhüüdu seltsimehele, kellega aastate wältel külg külje kõrwal töötasid ja keda iga päew ootasid Kesk-Aasiast tagasi tulema. Kuid Sergei Andrejewi asemel tuli lühike telegramm: Sergei tapetud.

Kes Eesti, eriti Tallinna töölistest ei tunnud Sirkat? Eluröömsat seltsimeest, tulist rewolutsionääri, tõsist töömeest.

Andrejew sündis töölise perekonnas 1897. aastal. Juba warakult tuli tööle hakata. Töötas mitmes Tallinna tehases. 1917. a. astus WSDTP (enamlaste) ridadesse. Teenis wabariigi sõjawäes.

1920. a. on Sirka ametiühisuste kesknõukogu asjaajaja. Suur osa kogu kesknõukogu tööst asus Andrejewi õladel: riigikogu walimiste kihutustöö korraldamine ja pm. Sirka oli ka üks neist, kelle toetusel 1920. a. sügisel noorproletaarlaste ühing loodi.

Järgmisel kewadel, töölisorganisatsioonide rüüstamise puhul, arreteeritakse Andrejew koos paljude teiste seltsimeestega. Ka Patareis jääb ta endiseks teguwõimsaks ja kindlaks seltsimeheks. Tal ei lange meeleolu, nagu seda juhtus mõnegi teisega. Wäsimatalt mureseb ta türmikaaslaste eest, organiseerib protesti türmi korra wastu. Sirka oli üheks kuuepäewase näljastreigi organiseerijaks, mis wangide osalise wõiduga lõppes.

Türmist pääseb Sirka kui riigikogu liige. Ja jällegi asub ta ametiühisuste

organiseerimistööle. Töötab kesknõukogus, „isesotside“ parteis, pärast ETP-s, selle sekretärina. Wõtab tegewalt osa tööliisspordi liidu asutamisest, töötab „Walwajas“. See ajajärk on kõige wärwirikkam Sirka töös. Sel ajal puutus ta kokku tuhandete töölistega, kes teda hindama hakkasid. Sel ajal muutus ta Tallinna tööliste „meie Sirkaks“.

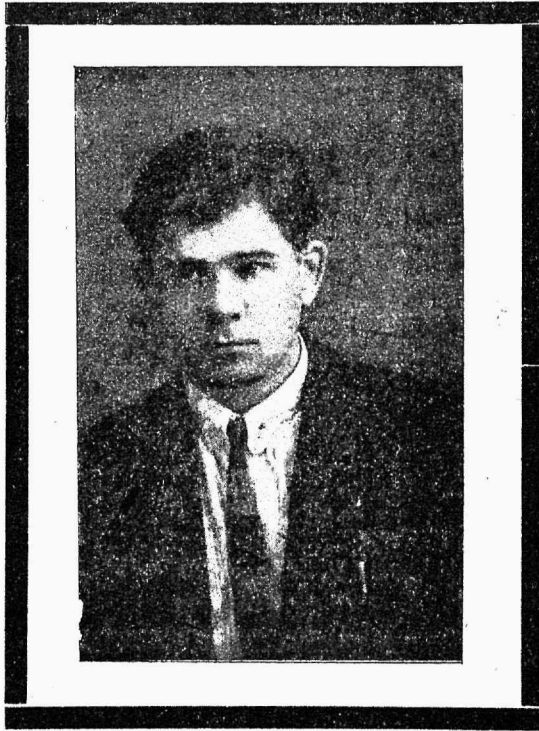
Kodanlus ei annud aga Andrejewile wõimalust kuigi kaua wabalt töötada. Juba 1922. a. sügisel oli tal uus kohtuprotsess kaelas. Waatamata riigikogu liikme „puutumatusel“ kawatses kodanlus Sirkat uuesti türmi toppida. Et partei ta tööjõudu aga teisel tarwitas, siis tuli Sirkal läbi mädasoode Nõukogude Liidu pinnale taganeda. Siin oli ta partei esitajana Kominterni 4. kongressil ja jäi peale selle Moskwasse tööle.

Partei III kongressist wõtab Andrejew tegewalt osa. Kongressil walitakse ta keskkomitee liikmeks. Ka 1924. aasta wäljaastumisest wõtab ta osa.

Nõuk. Liidus töötab Andrejew 1923—1925. aastatel mitmesugustel aladel. Siis asub ta Swerdlowi nimelisse kommunistilisesse ülikooli õppima. Ka õppides hoiab Sirka alal sidet EKP-ga, osa wõttes mitmesugustest töödest, täites mitmeid ülesandeid.

Ülikooli lõpetamisel saadetakse Sergei 1929. a. suwel Sõr-Darja ringkonda Pahta-Arali raiooni komitee sekretäriks. Tööd on palju, olukord teistsugune —





Sm. Sergei Andrejew.

tundmatu. Kuid ka siin töötab Andrejew kõige jõu ja energiaga, võttes päewadele appi öötunde. Ringkonna-komitee korraldusel wiiakse ta 1930. a. esimestel päewadel üle ringkonna keskohta Tshimkenti. Mõne aja pärast pidi Sirka Moskwa tagasi tulema, et siin teisele tööle asuda. Seda teostamast takistas aga kulakute-bandiidide kuul, mis Sirkalt elu rööwis.

Külakulaku, kui klassi, likwideerimine kutsub esile klassiwõitluse äärmise terawnemise. Väljasuremisele määratud külakurnaja püüab wiimase jõuga proletariaadi diktatuurile wastupanu korraldada. Kuid asjatud on ta püüded. Siin seal läheb tal korda ühte ehk teist töölisklassi tegelast tappa, kuid sotsialismi wõidukäiku ta kinni pidada ei suuda.

Üks külakulakutest — baidest — organiseeritud bandiidide salk tappis 12./13. weebruaril Sergei Andrejewi koos mõne teise seltsimehega.

Klassiwõitlus nõuab proletariaadilt ohwreid kõigil wäerindadel. Wiimaste kuude wältel on eesti töölisklass ka-

tanud kaks oma paremat poega, kaks oma paremat tegelast — Sergei Andrejew ja Jürna. Mõlemad langesid kodanluse käsikute läbi. Mõlemad langesid oma wõitluspostil. Üks Kesk-Aasias, teine Eestis. Mõlemad langesid wõitlusrinnal proletarse rewolutsiooni eest. Nende kahe seltsimehe kangelaslik surm näitab jällegi kord, kui peaksime seda unustama, et wõitlus kodanlusega, wõitlus elu ja surma peale käib kogu ilmas, Eestis ja teistel kapitalistlistel maadel proletariaadi diktatuuri maksmapanemise eest, Nõukogude Liidus proletariaadi diktatuuri abil kapitalismi jäännuste häwitamise ja sotsialismi ülesehitamise eest.

Selles wõitluses wõidame meie, rahwuswaheline töölisteklass. Wõidame selle peale vaatamata, et kodanlusele korda läheb Sirkasid meie ridadest kiskuda. Sirkade ja Sirka weri sünnitab uusi wõitlejaid, kohustab meid veel wihasemaks wõitluseks kodanlusega ja ta käsikutega. Selleks edasi, seltsimehed!

R. M.

## Pärni aad

Sm. Taawet Pärna asi on Eesti „ise-seiswuses“ tükike proletariaadi wõitluse ajaloost. Sm. Pärn on kommunistlise partei wana liige (1908. a.), heitles kodanlusega mõnda aega (ja mitte lühikest aega) ka Eestis pöranda all, wõeti kinni sm. Kingissepa tapmise päewal (s. o. 3. mail 1922. a.). Kinni wõeti ta Kaasiku nime all ja Kaasikuna mõisteti ta kaheksaks aastaks sunnitööle.

Nii kerge on kirjutada ja ütelda: kaheksa aastat sunnitööd. Kuid peale sm. Pärna pole demokraatlikes Eestis veel mitte ühtegi teist töörahwa wõitlejat, kes kaheksa aastat sunnitööl oleks oma wõitlust nii jatkanud, nagu seda sm. Pärn tegi. Terwe rida teisi EKP paremaid wõitlejaid langes kodanluse wangis. Mis aitas sm. Pärna kaheksa aastat rasket ja wisa wõitlust pidada? Hea terwis? Kahtlemata hea terwis; kahtlemata, et alaliste füüsiliste harjutuste tegemine, sage pesemine (olguigi, et demokraatia seda kartsuga karistas). Wabaduses asuwate seltsimeeste toetus? Muidugi aitas ka see rewolutsioonilist wõitlejat. Kuid kõige enam tegi sm. Pärna wõitluswõimeliseks see kindel proletariaadi wõidu usk ja teadmine, mis ta endale oli sisse istutanud kaua, kaua juba enne „ise-seiswa“ Eesti sündimist. Proletaarlase iseteadwus ja teadlik tahe ning ennast-salgaw püüe töörahwa wõitlust lõpuni wiia — need olid peasjaolud, mis sm. Pärna järjekindlaks rewolutsionääriks tegid ka siis, kui ta 8 aastat oma klassiwaenlase käes wangis oli.

Kuid praegu on sm. Pärna asi tähtsam millegi muu poolest. See on tähtis selle poolest, et tema ümber koondub terwe rida küsimusi ja asju, mis mõndagi Eesti demokraatia segases wees selgitab. Räägime siin mõnest nendest. Esiteks —

### kodanluse kabuhirmust.

Pärn ajas kodanluse hirmul wärisema juba siis, kui ta 8 aasta eest enne kinniwõtmist EKP kk pörandaaluses trükikojas kõiki EKP kk wäljaandeid ladus ja trükkis. Siis lubas kodanlus miljon

marka sellele, kes meie pörandaaluse trükikoja üles annab, kuid — ei leidnud ühtegi proletaarlast, kes äraandjaks oleks hakanud, olguigi et nii mõnigi seda teha oleks wõinud (leidis pörandaalune, kes piinamise ja mahalaskmise hirmul seda tegi ja ühes Wiktoriga ka trükikoja ära andis). Veel nüüdki tuletab „Waba Maa“ meele, et see pörandaalune EKP trükikoda sünnitas wäga palju peawalu demokraatlikele kapole (kaitsepolitseile).

Kui aga kodanluse walitsus nüüd Pärna wäljaandmise nõukogudele oli juba otsustanud, siis soowiti Pärnalt allkirja, et ta lubaks Eestisse mitte enam tagasi tulla. „Postimees“ aga kirjutab Pärna siiajõudmise puhul:

„Taawet Pärnast wõib saada uus pörandaalune terrorist, kes Eestis salajast kommunistlikku liikumist wõib juhtima hakata.“

Niisugused hirmujudinad käiwad kodanlusel üle paksu raswase kere, kui ta Pärnast mõtleb ja räägib. Selle hirmu awalduseks oli ja on ka see

### metsik ja pöörane demokraatline terror,

mida kodanlus sm. Pärna kallal toimeatas. Meie ei räägi siin sellest werisest peksmisest, mille osaliseks Pärn 1922. a. oma kinniwõtmise ajal sai. Meie ei räägi siin ka sellest, kuidas sm. Pärnaga 8 aastat otsa türmis ümber käidi. Kõik see on ju „harilik“ demokraatia nagu ta on (sellest jutustab ja kirjutab ehk wast sm. Pärn ise). Meie nimetame siin lühidalt ainult asju, mis Pärna siiajõudmisega ühenduses.

Kui sm. Pärn Eesti ametnikkude saatel 20. aprillil Tallinnast Narwa toodi ja seal kaitsepolitseisse wiidi, ähwardas üks kapolane, rusikaga laua peale wirutades: „Waat' mina olen see mees, kes sulle ennem, kui piirile saad, kuuli keresse ajab“. Peale seda kärkimist pandi Pärn luku taha. Mõne aja pärast kuuldus seina taga kahtlast kröbinad, joobnud häáli, mingisugust urgitsemist Pärna kambri ukse taga, kuni kellegi kainema



Sm. Taawet Pärn.

seletuse ja mingisuguse rüselamise peale kõik jälle waguseks jäi. Kas „pühade meeleolus“ („wabariigis“ olid ju siis „lihawõtted“) wabariiklased ei tulnud ehk lubatud kuuli Pärnale tooma?

Kui sm. Pärn piiril nõukogude wõimudele üle anti, kurtis üks demokraatlike kaitsepolitsei agent sula eesti keeles: „Laseks ta kuradi weel siin maha!“

Demokraatia metsikus on ka see, kui nüüd kõigis demokraatia lehtedes sm. Pärna weel tagant järele terroristiks, mõrtsukaks, weretööde korraldajaks jne sõimatakse. „Postimees“ aga kirjutab Pärna kohta, otse meelega waletades:

„Ta mõisteti Tartu-Wõru rahukogu poolt rööwmõrtsuka-tööde pärast 8 a. sunnitööle.“

Niihästi Koodi-Jaani „Postimehes“ kui ka kõikides teistes kodanluse solgitorudes lehkab ikka weel sama walm, mille sotsidest siseministrid Oinas ja Hellat 1919. a. maksma panid, kui nad igale am.üh. kesknõukogu liikmele riigiärandaja ning mõrtsuka pitsati awalikult otsaette wajutasid ja selle pitsatiga siis wäerinnal „somusetegijate“ Eesti kasa-

kate kätte andsid. (Tösi, Oinas ei teinud seda, waid ainult ähwardas seda teha — 1919. a. suwel; kuid Hellat tegi selle töö Isborskis hästi „puhtalt“.) Niisama karjuwad nad ka nüüd Pärna ümber: „Rööwel! Pooge ta risti! Lõõme ta maha!“

See pöörane wiha, mida kodanlus Pärna peale wälja walab, awaldus ka sm. Pärna

#### kohtuprotsessides.

Kui Eesti demokraadid 1926. a. selgeks tegid, et kinniwõetud Kaasiku õige nimi on Pärn, siis hakati teesid otsima, kuidas Kaasikut-Pärna täiesti „kahjuetuks“ teha.

Alguses süüdistati teda oma õige nime warjamises. Siis mõeldi wälja süüdistus, nagu oleks ta 1919. a. „Tartu weretööd“ korraldanud. Kui aga nende mõlemate süüdistuste naeruwäärilikkus awalikuks sai ka puupeatemalale Eesti riigimehele, mõeldi wälja kolmas asi: Pärn olla „Walga weretöö korraldaja!“

Kui sm. Pärna 8 aastat hakkasid lõpule jõudma, siis lawastatigi aegsasti see „Walga weretöö“ protsess, kus kohtualusele weel 15 aastat sunnitööd mõisteti. Pärna edasikaebtuse peale pidi asi teistkordsele arutusele tulema, sest tunnistajate waral sai täiesti selgeks teha, et Pärnal vähematki sidet pole „Walga weretööga“ (demokraatline kohus tunnistajaid, muidugi, wälja ei kutsunud). Kogu see wabariiklike kohtu etendus oli aga niiwõrd alawäärtusline ka kohtumeestele enestele, et asja ei lubatud lahtisel ja awalikul kohtupidamisel arutada, waid sise- ja kohtuministri ase-täitja A. Hünerson käskis seda kinniste uste taga teha ja selle põhjenduseks kirjutas oma ministerlikus määruses:

„Käesolewa asja awalik arutamine on makswale korrale ja riigi prestishile (s.o. lugupidamisele — R. W.) häda-ohklik...“

Waadake, mäherdused ministrid istuwad Toompeal! Ministrid kanadele naeruks!

Ministrid Eestis kirjutawad resolutsioone, kus kohtumõistmise oma ohwri üle makswa korra ja riigi lugupidamise kukutamiseks kuulutawad!

Samasugune demokraatia „sügew“ tarkus awalduš ja awalduš ka

**sm. Pärna kodakondsuse küštmuses.**

Ühes Kaasik-Pärna õige nime kindlakstegemisega tuli awalikuks ka see, et Pärn on SN-WL kodanik, mitte aga Eesti „alam“. Kui Pärna wastu kolmas süüdistus (kui 1922. a. protsess ühes arwata, siis — neljas) üles tõsteti, siis nõudis sm. Pärn, et tema asja saaks arutatud, kui nõukogude kodaniku asja. Selle eest pani kohtupalati prokurör Pärna 7 päewaks kartsa. Peale kartsas olemist kordas Pärn oma nõuet ja sai wastuks — 7 päewa kartsa teist korda. Kui aga Pärn end ka edaspidi ikkagi SN-WL kodanikuks pidas, siis „õpetati“ teda weel kolmatki korda 7-päewase kartsa.

Nüüd aga, kus sm. Pärn nõukogude walitsusele, kui nõukogude kodanik, wälja anti, seletab Eesti siseminister noorsand Anderkopp oma alamatele, et waadake, see werine terrorist ja mõrtsukas Pärn oli ikkagi wälisriigi alam, ja kuriteod, mis see rõõwel tegi, olid kommunistlike seaduste järele jõja ajal tehtud, ja need mõrtsuka kuriteod ei käigi rahulepingu põhjal enam kohtuliku arutuse ega karistuse alla! Just nagu Hünersongi!

Kas teate, kuidas kaltsudest head ja ilusat suhkurt saab? Weiderdajad ehk taskukunstnikud tsirkuses õpetawad seda järgmiselt: Wõtke mustad kaltsud, lõigake need hästi peeneks, kupatage keewas wees hästi läbi ja peske hoolega puhtaks. Siis kuiwatage räbalad ära. Siis... jah siis — minge paremasse poodi ja ostke sealt head ja ilusat suhkurt. Nii saab kaltsudest suhkurt.

Niisugune on Eesti demokraatia kohtu ja ministerdajate härrade protsessuaalne tarkus ning teoreetiline tasapind.

Rääkides sm. Pärnast, nimetame paar sõna ka nendest

**neljast Eesti spioonist,**

kes nõukogude maalt Eestisse saadeti. Osa Eesti lehti tunnistawad ise otsekohe, et need 4 meest olid demokraatia luuresakonna teenistuses ja tegid seda, mida



**Kuidas kodanlus sm. Pärna kujutab.**

(„Päewalehest“ nr. 109, 23. aprillil.)

neid kästi (s.o. „luurasid“ töörahwa riigi sõjalisi ja muid saladusi).

Meie ei hakka siin „Klassiwõitluse“ ruumi raiskama selle peale, et Eesti kodanluse neegrupoiste hirmu ja õudsuse lugusid paljastada, mis nad nende nelja Eestisse jõudmise puhul luuletawad. Need lood on niisamasugused, nagu kõik muud senisedki on olnud. Meid huwitab midagi muud.

„Postimees“ kuulutab nimelt, et need neli walget pollagi puhastwerd walged, waid need olla wäga „kahtlased“. Niisugused „kahtlased“, nagu neid Eestis praegu demokraatlisel kapol umbes paar-kümmend tuhat „ärwel“ on, kes türmi minejateks kandideeriwad (kommunistid). Need neli olla — kahtlased Moskwa (ehk GPU — see on neile üks kama kõik) agendid.

Konstateerime, et ka Taara tammikus lehwib sama waim, mis Kilulas Toompeal Hünersoni ja Anderkopi peade kohal. Koodi-Jaani mehed Emajõe kaldal on ju ka riigimehed, on mitmeski walitsuses olnud. Ja nüüd leiawad need riigimehed, et enamlaste walitsus on neid hirmsasti ninapidi wedanud, et enamlaste walitsus on nende kroonut nelja uue „Wenemaa teenistuses olewa provokaatoriga“ rikastanud.

Kas see ei tuleta meele omal ajal peetud Adu Birki „protsessi“. Siis ol

Eesti tõusikutel niisugune tundmus, et nad enam isegi aru ei saanud, kes nendest „oma“ mees wõi kes nendest „Moskwa agent“ on. Siis saatsid nad Wenemaale oma nuhkisid, kes pidid nende ministri Birgi ja ka kommunisti Anweldi ära tapma.

\* \* \*

Niisugused meie esialgsed märkused sm. Pärna loo puhul. Ka siin on „Moskwa käsi“, muidugi, tegutsemas. Kogu see Eesti kodanluse omawaheline kiskumine, äärmine wiha kommunismi vastu, püüe üksteist ületrumbata kommunistide häwitamises, hirm töörahwa rewolutsioonilise liikumise ees paneb kodanlise riigi waa-  
ruma, nagu joodiku.

Pärna lugu wõib areneda Eestis järjekordseks walitsuse kriisiks. Seda soowiks Koodi-Jaani „Postimees“. Kuid see wõib lõppeda ka fashismi diktatuuriga. Wiimast soowib Laidoneri kamp.<sup>1)</sup>

Sm. Pärna asi on Eesti demokraatiale selleks solgiauguks, kuhu nüüd jälle kõik seda soppa nõukogude, kommunistide ja ka EKP vastu walatakse, mis demokraatlistes willkappades veel leidumas on. Ühtlasi paisatakse siis wälja ka need soowid ja ihad, mis kodanlusel on kommunismi „lõpuliku häwitamise“ jaoks, olgu see ka kas wõi Eesti kindralstaabi salajasem sõjasoo.

Pärna vastu wõttes andis MOPR lubaduse, et Nõukogude Wenemaa seda asja laiaks puhuma ei hakka. Nii soowis seda demokraatline walitsus Toompeal ja pidi sama ka ise tegema. Nüüd aga jahwatawad kõik Eesti lehed sellest suure isuga, nagu tantade kohwiweskid. Üle Eesti lööwad ajalehtede neegripoisid suurt kellalokku. Need lokulauad teewadki sm. Pärna asja Eesti praeguses demokraatias isesuguseks „ajajärguks“ — Pärniaadaks.

\* \* \*

Kui Eesti timukad omal ajal sm. Pärnalt tema elukutset ja ametit pärisid, siis wastas neile sm. Pärn: „Olen ko-

danluse hauakaewaja; ajutiselt ametipuhkusel.“ Seda tunnistasid siis ka Eesti lehed. Siit on arusaadaw see suur lokutus, mis demokraatlikes Eedenis nüüd sünnib.

Sm. Pärna „ametipuhkus“ langeb ühte kogu tööliisklassi rewolutsioonilise liikumise tõusuga. Kodanluse hauakaewajate wägi hakkab uuesti paisuma, elama, rewolutsioonilist uulitsawõitlust pidama.

Eesti kodanlus likwideeris hiljuti awaliku Eesti töölispartei. Eesti kodanlus rekwiireeris Tallinnas töölistmaja. Am-ühisused sulutakse. Mis jääb siis töölistele veel järele? Türm ja põrandaalune.

Ainult türm ja põrandaalune. Neis kahes kohas saab tööliisklass veel tegutseda. Muud teesid rewolutsiooniliseks wõitluseks praegu ei ole.

Türmis kestab wõitlus samati edasi, nagu seda Pärn, nagu seda Klementi, nagu seda Tomp, nagu seda kümned ja sajanded teised on teinud ja teewad. Mitmest sajast kommunistist on Eesti kodanluse praegu ainult mõni üksik „kondilooipija“ (armupaluja ja kintsu-kaapija).

Põrandaalune EKP kaotas küll sm. Jürna. Kuid kümned uued kaswawad ja tulewad juure, kes Jürna aset täidawad. Prowokatsioonilised kindralite tapmised ei suuda lõhkuda komparteid, nagu seda pole lõhkunud ei Isborsk, ei 149 protsess, ei 1924-25. a. terror.

EKP koondab kümneid ja sadandeid Jürnasid. „Ametipuhkuselt“ tagasi tulnud sm. Pärnale annahe veel kümneid Pärnasid lisaks. Ja lõppude - lõpuks — kas suudab kodanlus häwitada tööliisklassi? See oleks ta ainukene ideaal ja eesmärk. See wõiks olla kodanlusel tema ainukeseks klassiliseks olemasolu ja wõitluse mõtteks — häwitada oma waenlast. Kuid see on teostamatu ideaal. Proletariaati häwitada ei saa. Ajaloo aabits kinnitab kangekaelselt: proletariaat häwitab kodanluse ja siis kaob ka proletariaat ise, kui klass. Ainult see tee wõib olla klasside heitluses. Ainult see tee on mitte ainult mõeldaw, waid tegelik tee, mida mõõda klassiline ajalugu areneb. R. Wakman

<sup>1)</sup> Sotside lehe 7. mai numbris kõneldaksegi, et walitsuse nõupidamisel Pärna pärast käre-  
daid lahinguid olewat löödud, kus wastawaid ministreid kõwasti süüdistatud. Leht teatab, et seegi veel lõpp ei olewat. — Ja muidugi, lõpp tuleb... Eesti demokraatia lõpuga.



## Seisuforrast Eestis

Eestis möllab metsit walge terror. Kodanlus, tundes pinda oma jalge alt kadu-  
wat, märatseb ja hammustab kui sügisene  
kärbes. Märtsis ja aprillis on Tallinnas,  
maal külades ja teistes linnades tööliste  
linnajaod majast majasse, forterist korter-  
risse läbi otsitud. Iga saunauitt ja heina-  
küün on sattunud tõusiku kahtluse alla,  
kes sealt oma meeletus kaubihirmus otsib  
peidus olemaid „kommunismi jäänusi“.  
Kuhid ja fashistid nuusivad kõik need  
„kahtlased“ kohad läbi. Eluaseme puutu-  
matus on maksnud ja maksab ka nüüd  
Eestis ainult ministrite täkkudele. Töö-  
rahwas on linnupriiks kuulutatud. Otsi-  
tasse kommuniste, tõusik on surmani hir-  
munud, iga fashistiline kindral näeb enda  
järel „sabajid“, kes teda tappa tahawad;  
„Päewaleht“ teatab, et „põrandaalused“  
olewat kokku seadnud nimekirja 24 riigimehe  
kohta, keda tappa kawatsetawat jne, jne.

See töölistikumise rüüstamine, klaper-  
jaht ja provokatsioon on lahutamata lüli  
sellest suurest Nõukogude Liidu wastase  
sõjatäigu ahelast, mida taotakse ning juhi-  
tasse Londonist-Pariisist-Warsawist. Kogu  
rüüstamine on otse awalik waenuawalbus  
Nõukogude Liidu vastu. Warsawist sig-  
naliseeritakse, Eesti tõusik ja fashistiline  
jõul wastab, täristab mõõka. Kindral  
Undi atentaadi puhul kirjutas walitluse  
häälakandja „Waba Maa“, et naabruses  
elab riik, kus iga päew terroristilisi atte-  
õhutatakse, sellepärast ei olewat ime, kui  
meil „toime pannakse nurgatagant tapmisi“.  
Kodanlised ajalehed nõuawad ühes sots-  
fashistidega halastamatut kättemaksu, kurja  
juurte wäljakiskumist, kusjuures otskohe  
näidatakse Nõukogude Liidu peale, kelle  
olemasolu, arenemine, eriti aga wiie-aasta  
plaan, iga tõusik-fashisti, sotsi ja hall-  
paruni meeolelu ritub ja äritab.

Küsimine: mis on kogu selle provokat-  
siooni, paanika, laimu ja kihutusöö põhju-  
seks, mis ajab kodanluse kaubihirmu?

Terrori, Nõukogude Liidu wastase kihu-  
tusöö ja sõja provokatsioonide juured ula-  
tawad rahwuswahelise kodanluse majanduse  
pankrotti, ikka terawamaks muutuwatesse  
wastuolubesse ja revolutsioonilise liikumise  
tõusjuhosse. Kapitalistilise majanduse praes-

gune kriis eraldub sõjaeelsest kriisidest  
selle poolest, et selles awalub kodanlike  
walitsemisefüsteemi mädanemine ja para-  
siitiline tõdunemine kaswawate wastuolude  
tagajärjel. Mõõdunud sügisel Ameerikas  
sündinud börserahh on muutunud kogu  
kapitalistilise süsteemi sügawaks kriisiks, mis  
Ameerikast Euroopasse laienes ja ainult  
Nõukogude Liidu piiri ääres peatama jäi.

Misjulgust mõju awalbab majanduse kriis  
Eestis? Veel paar kuud tagasi salgasid  
Eesti sotsfashistid ja tõusikud Euroopas  
maad wõtawat kapitalismi kriisi, kuid nüüd  
kirjutawad Eesti sotsfashistid, et „majan-  
dusline kriis on teraw ja Eestis, see  
awalub nii tööstuses, kaubanduses, kui ka  
põllumajanduses. Imaturu tiifitus annab  
ka siin tunda“. Sialgu püüti kriisinähtusi  
warjata, kui aga kriis süwenes, katastroo-  
fiini hakkas ulatama, siis tegid „riigitoad“  
oma suu lahti. „Rahwa Sõna“ leiab, et  
Eesti raste seisukorra põhjuseks olewat  
„Eestis teenitud kapitalide wäljawiimine:  
siin kokkuwõetud raha paigutatasse wälis-  
maa pankadesse ja wäärtustesse“. Tähen-  
dab, kriis on nii tuntaw ja sügaw, et isegi  
„oma“ rahameestel pole usaldust Eesti  
riigi vastu ja nad oma raha ning wäär-  
tused „mustapäewa“ jaoks wälismaa pan-  
kadesse mahutawad, lootuses, et kui hutub  
Eesti (milles keegi ei kahtle), siis wähemalt  
jääb wäljamaa, kus weel elada saab.  
Sama meeolelu tagajärjel lahkus 1924. a.  
ka „admiral“ Pitka, kes nüüd kadunud  
pojana tagasi tuli, kuid siiski „kodumaa“  
pinnale peatama kardab jääda. See meele-  
olu wastab tõsiasjadele, millest kodanlised  
lehebtki waitida ei saa. „Päewaleht“ kir-  
jutab: „Olukord lähleb ikka enam ja enam  
hüdaohlikumaks, meeolelu maal muutub  
ikka süngemaks. Praegu käib ülbine, ühine  
hädakisa üle maa: oksjonihäamer töötab  
talude liikuma ja liikumata waranduse  
kallal“.

Sünge meeolelu, oksjonihäamer, töö-  
puudus, niisugune on kolme sõnaga seisuk-  
ord Eestis. Waatamata Strandmanni  
tollitariifide tõstmisele, lõppes läinud aasta  
wäliskaubandus enam kui 5-miljonise puudu-  
jäägiga. Käesolewa aasta esimese kahe  
kuu wäliskaubanduse bilansi puudujääk

ulatab üle 3,3 miljoni krooni. Tähendab, paranemist pole oodatagi. Tõöstus, mis kogu „iseiseismuse“ aja on hädawaewalt jaigu taga lohistanud (teatud määral kogu ni Riisfogude Liidu tellimiste waral), elab üle terawnewat ja määndawat kriisi. Selle tundemärkidets on Hiin-Rärdla kalewibabrik ja „Tekstiili“ seisumajäämine, Kreenholmi üleminek 4=päewasele töönädalale (kah töönädala „lühendamine“, ainult töölise töhu arwel), aktiwaletts „Silwa“ 4=miljonine pankrott, töölise arwuline wähenemine metallitööstuses, üldine tellimiste puudus jne. Põllumajanduse saaduste hindade langemine on iseäranis mõjunud Eesti rahaturu seisutorrade. Kodanlisele ajakirjandusele wäga lähedal seisew isik kirjutab oma sõbrade Riisfogude Liitu: „Pole olnud tööstusel Eestis enne niisugust aega, et ei saa walnistada sellepärast, et rahwas ei suuda midagi osta. Pankrottilaine käib üle maa, üks äri teise järel suleb oma ufed, weskliuutus ähwardab ujutada meie wäike riigi. Ei leidu naljakat enam inimest, kes ei äga wesklikoorma all... Wõlgu ei suudeta maksta, ja selle tagajärjel teeb oksjonihaamer oma tööd. Raha läheb wõlausaldajatele — pangahärradele. Neil on weel lõutusi“.

See wastab täiesti sellele informatsioonile, mida annab „Päewaleht“, kirjutades süngest meeleolust jn. Müüd unistab fashifiline kodanlus wiljatollide maksapanemisest — sellest uuest päästerõngast, mis peab päästma töusiku uppuma laewusele. Fashifiline „Raja“ leiab, et „põllumehe ostuwõime langes ja tõi enefega rea suuremaid maksuõuetusi“. „Põllumeeeste“ esindaja loricogus lausub, et „kriis on rassem kui see meile esimesel filmapilgul ilmiks saab. Põllumajanduse laenukoorem tõuseb 63 miljoni kroonini. See laenukoorem paneb tõsijelt mõtlema, kuidas seda laenu üldse tasuda saab“.<sup>1)</sup> Sellest seisukorrast wõib hallparunite esindajate arwates päästa ainult terawilja tolli maksapanek. Wastaw seaduseelindu ongi walitusel wälja töötatud ja pannakse peagi

maksuma. Selle järele wõetakse igasuguste fiseeweeetawate lihasaaduste kilogr. pealt 0,55 kulbfranki (umb. 20 kulbtop.) tolli. Rukkiterobelt wõetakse kilogr. pealt 0,10 kulbfranki (4 kop.). See tähendab, et leima hind fiseturul üle saja protsendi tõuseb, lihasaadused aga weel rohtem. Rõik see pidawat pankrotti minema riigi majanduse „haljale ofsale“ aitama. Kuid seesugust nõidust ei usu isegi suurem osa kodanlisi fuleorje, kuna ärimeestele see hoopiski ei meeldi. „Päewaleht“ kirjutab, „et juhtub ehk wõib juhtuda, et terawilja kaswatuse forsseerimisel tootmisikulud weelgi suurenewad ja 3-kroonise rukkipuuda hinnaga istub põllumees suuremas kiskikus kui praegu“.

Wuidugi on „Päewalehel“ õigus. Kuid kogu selles „tollitamises“ on huwitaw weel teine asi ja nimelt see, misugustes wastuoludes sipleb töusikute majandus, et wälised ja sisemised wastuolud tõuawad kodanlise kuristikku, millest wäljapääsmiseks fashifiline kindralite tõug ainult awantüüri — õrneküttimist — õigeks peab. Sotsifashistide „Rahwa Eõna“ kirjutab, et „suured on wäljaminekud sõjaministeeriumi, kaitseliidu, poliitsei ja kohtuasutuste peale, sõjaajast suured wõlad (Eesti riigi wõlg ulatab praegu 123.956.951 kroonini), mille protsente ja kustutust iga aasta miljonite ja miljonite wiisi tasuda tuleb“.<sup>1)</sup> Raha loobitakse sõjawäe warustamiseks, nuhtidepolitsei ülespidamiseks ja üldse kodanlik-fashifilise surweaparadi ülespidamiseks. „Tõõrahwas on terroriseeritud, kirjutab ülewalnimetatud Eesti mees oma sõbrade R. Liitu; wäikekodanlised ollused ootawad mingit imet, mis päästaks kodanlise korra majanduslifest ummikust. Kodanlised ajalehed kirjutawad iga päew-Riisfogude Liidust hirmsaid asju: nälg, ½ kilogrammi suhkrut inimesele kuus, liha ei ole, leiba weerand kilo päewas, jaia ei olegi, iga päew peksetakse preeftrid ja kiusatakse usklikke taga, kulatult wõetakse kõiit ja jäetakse ta aiaääre surema... Teata mulle, kuidas lugu on?“

<sup>1)</sup> Riigifogus wõrreldi talurahwa seisukorda maal seisukorraga — pärast fuurt põhja sõda, mis teatawasti maa hoopis tühjaks laastas.

<sup>1)</sup> Wiimastel aastatel pole sest tasumiseft dieti juttugi olnud, ja sellepärast on protsendifid wõlale juure arwatud. Nii kaswab see koorem aina tõõrahwa turjal.

Niisugune on seisukord Tsehis. Ei ole raske aru saada, miks kodanlus meelest klaperjahi peab töblisliikumise tegelaste peale; ei ole kellegile saladus, et rahvusvaheline kodanlus Nõukogude Liidu vastu sõda valmistab, nagu sellest avalikult kirjutab Poola parempoolsete juht Dmowski; ei ole saladus ka see, et Strandmanni hiljutine „külaskäit“ Warsawi Pilsudski juure muud ei olnud, kui sõjalise lepingu sõlmimine ja nõukogudevastase liidu loomise lõpulik akt. Poola rahvuslike parempoolsete juhi Dmowski viimased kirjutused on selle poolest väga iseloomustavad. Need näitavad, et ka Tsehi kodanluse truuduse ja sõpruse mandumine Poolale otsekohe finnitab, et Tsehi fashistiline kindralite volt sõjaks valmis on ja oma seisukohti tahab kindlustada.

\* \* \*

Märtsi esimestel päevadel korraldas Tsehi sandarmitekamp laiaulatuslise sõjaläigi kommunistlike partei vastu. Seni finnitab kodanlus, et kommunistlikel parteil Tsehis pinda ei olewat, kuid rüüstamise järel seletas nuhtlikeid oma informatsioonis, et kommunistidel olnud „uued 1. det. korraldamise plaanid“, ainult need, nuhid, jõudnud parajal ajal wahela.

Meid see nuhtlike seletus ei hirmuta, kõik see ei ole uudis, niisugust provokatsiooni jatkawad kodanluse hoowipenid seni, kuni töbrahas nad ühes peremehega ja kodanluse walitsemise süsteemiga laiali wetsjab ning häwitab. Kaotused klassiwõitluse wäerinnal on paratamatud. Kommunistiline partei, kui proletariaadi eelwäe fall, kaotab kõige rohkem ja tunneb oma ridaes seda kaotust väga terawalt. Kuid kuna on see teistil olnud. Kaotused wõiwad ainult argpülse ja paanilamehi ära hirmutada; kaotuste taqajärjel wõiwad meie waenlaste leeri lõpulikult üle minna parempoolsed ollused, kuid see enesepuhatus on meie parteile ja kogu töblisliikumisele kasuks. Juba enne märtsi „puistamist“ algas paindliste ja parempoolsete „rahulik“ üleminek sõjase leeri. Esimesena läks meie partei terawa argwustuse all waenlaste leeri Siit, talle järgnesid teised töbliste turjal riigilokku roniinud ja seal kogu liikme palga wastuwõtjad Schmittid,

Dorgid, Kirikalid. Kirikali-Schmitti wastastikune suudlemine sõjase riigikogus komisjonide walimistel filmapilgul, kui kaitsepolitsei metsikut klaperjahi peab klassiteadliste töbliste peale, kui nuhid töblisliikumise tegelasi korterisse astumisel maha lastawad, näitab kõige paremini, misugune wäärtus oli sel „pahempoolsusel“, mida esitasid Kirikal, Kaawer jt. Kääri ja Kaawerit hoiatati, kust waja, parajal ajal, need pugesid „põranda alla“, nagu kodanlus kõneleb. Ja kui nüüd kindraluberner Korraldusel suleti Tsehi Töbliste Partei, siis ei tehtud seda mitte sellepärast, et Kaaweritel, Kääridel, Kirikalidel kunagi midagi pistmist olets olnud kommunistlike parteiga, wõi revolutsioonilise töblisliikumisega, waid sellepärast, et sellesse parteisse tungisid töblised, et klassiteadlikud töblised algasid wõitlust paindliste ja parempoolsete olluste vastu, ja olesid need sealt minema peksnud. Kodanlus kartis töbliste poliitilist organiseerimist. Tsehis ei tööta esimest ega teist aastat awalik töbliste partei. Töbliste partei on ammugi tegutsenud, mitu korda suletud, kuid mitte kunagi pole kaitsepolitsei meistrid kindlaks teinud, et töbliste partei tegelased on kommunistlike partei tegelased ehk seisawad nendega ühenduses. Juttu sibemest töbliste partei ja kommunistlike partei wahel on kaqipolitiseile ainult selleks tarmis, et legaalse töblisliikumise kägistamist „demokraatlikes“ riigis õigustada, kus kommunistiline partei, rõhuma oia töblisklassi esindaja, on sügawale põranda alla aetud. Käärid, Kaawerid, keda süüdistatatakse komparteiga läbikäimises, on sealjuures ainult silbits, kelle nalkust ja ülejooksmist kodanlus oma kasuks tarwitab.

\* \* \*

Meie partei kaotas selles järjetorralises rüüstamises ühe parema ja ennastisalgawama tegelase — sm. Jürna, kelle kodanluse sandarmid 13. märtsil, korterisse astumisel, maha lastsid. Tallinna töblised tunnewad sm. Jürnat. Sm. Jürna kaswas üles maal — Naplas, mõisatöblise pojana. Töötas Waltu telliskivi wabrikus, siis metatöbl, mitmesugustes teistes ettevõtetes; astub hiljem maatöbliste ühikusse, wõtab oia noorte liikumise, ja Jürna

ümber loonud kogu kohalik maa-aktiiv. Ta organiseerib Rapla raioonis põllu-töölisi, väikemaapidajaid, õhutam nendes klassiwoitluse tuld ja solidaarjuse tunnet proletariaadi ja maatörahwa wahel.

Jürna oli iseloomult organisaator — maiss-inimene. Ta ostas hullkade juure minna, tundis nende elu ja teadis kellega kuidas waja kõnelda. Tallinna tuli Jürna 1923. a. läitma wastutawat ülesannet — olla revolutsioonilise töblisklassi esindaja kodanlikes riigikogus, asutuses, kus revolutsioonilisi töblisi pilgates ja mõnitades wastu wõetakse. Jürna näitas, et ta ostab ja suudab proletariaadi ees oma ülesannet täita. Ta mõistis, kuhu sattus. Jürnale ei olnud kodanline parlament mõni aumäärt asutus, waid koht, kus ta selgelt pidi seda wihawaenu awalbama, mida tunneb töblisklass kodanlike korra ja ta esinduse wastu. Töblistega seltsimehelik, nende nõuandja, kuid kodanlike esinduse ja kurnajate wastu trotslik, pilkaja, waenuslik. Ta kandis enamlist wihawaenu kodanlike korra, sõtside ja nende sabarakkude wastu.

Sm. Jürna oli üks neist paljudest proletaarlastest, teda Cesti töbliskliikumine enda ribadest on jaatnud klassiwoitluse staapi, kes seal kartmata on asunud wastutawale kohale ja tuhandeid revolutsioonilise klassiwoitluse põhimõtete alusel juhitud. Kodanlikes ajalehed hirmitafid pärast Jürna surmamist ta kirjaoostamatuse üle 1924. a., kui ta tehniliselt kirjaoostamatult, kuid poliitiliselt seda tabawamalt ja terawamalt wastas kaitsepolitsei nõudmisele ülekuulamisele tulla: tulen siis, kui selleks aega, nii umbes peale 1. detsembrist. See kinnitab ainult seda, et isegi tehniliselt poolkirjaoostawal proletaarlasel tuhat korda rohkem poliitilist kirjaoostust on, kui mõnel koolitatud „riigimehel“ wõi nahksel haritlasel, kes poliitiliselt tõntsid ja tumesdad on kui tõtatipudelid.

Magu sm. Kreutzi tagantseija surramisel, nii talitafid nuhib ka nüüd Jürnat tappa. Jürna lasti maha korterisse astumisel, sest kommunisti kinni wõtta julgeb kodanlike sandarmitekamp ainult siis, kui ta teab, et sel sõjariista taskus pole, miidu annab ta aegsasti pangu.

Jürna langes, kuid elab ja wõitleb edasi see töblisklass, kelle ribadest wõrsus Jürna, kust tulewad veel kümned ja sadanded uued wõitlejad, et Kingisepa, Kreutzi, Jürna tööd jatkata. Meie parteid ei saa häwitada ütsikute tegelaste tapmisega, nagu ei saa lämmatada klassiwoitlust töblisklassiorganisatsioonide rüüstamisega.

\* \* \*

3. aprillil lasti, nagu kirjutawad kodanlikes ajalehed, Tallinnas fashjistlike kindral Uudi pihta, haawates teda elufardetawalt (suri mõni päew hiljem). Lastja on ära põgenenud, teegi pole teda dieti näinud, mingit jälge temast, mingit põhjendust tema teo kohta pole maha jäänud, kuid sellepeale waatamata kirjutafid kodanlikes ajalehed kohe, et „kõige oletuste järele kuulub terrorist pörandaaluste kommunistide, kominterni agentide hulka“.<sup>1)</sup> „Waba Maa“, selle järel teised ajalehed, tõmbafid lahti oma Nõutogude Liidu wastafed registrid ja turtsufid wihafelt, et „naabruses olewas riigis“ tehakse alalist kihutustööd terroristlike aktide toimepanemisega, ja seni kui see pesa pole häwitatud, wõiwad atentaadid alati korduda“.

Meie näitafime juba eespool, millest kaswawad ja kaswafid nõutogudewastafed wäljaastumised. Ühe hundi surmamine oli parajaks juhuseks, et neid nõutogudewastafeid wäljaastumisi üles puhuda. Muudugi ei ole kommunistiline partei terroristlike aktide toimepanemise õhutama, ja kui kodanlus Uudi wastu toime pandud atentaadi kommunistide arwele kirjutab, siis teeb ta seda sellepärast, et raste pantrotija majanduslike lagunemise meeolule maal midagi „elustawat“ wastu panna ja sellega sünget meeolu wähegi lahutada. Kodanluselt teistsugust wäljaastumist ei tule oodatagi. Kommunistiline partei ei ole terroristide falk, see on klassiwoitlaste laim ja prowolatsioon. Kommunistiline partei ei ole kunagi isiklik terrori, kui abi-

<sup>1)</sup> Igatahes on kodanlike põhjust olnud oma wahel teisalt-tapjaid otsida, nagu „Wäemoleh“ wälja loobiseb, aga et neid jälgi kas ei taheta wõi ei osata nuhtida, siis süüdistatakse — kommuniste; see on ju nii hõlbus ja tarwilik oma saamatute nuhtide palga pääsmisega. X oim.



nõu, klassiõiditluses omats tunnistanud. See on teada kõigil. Meie oleme tõesti terrori poolt, kuid see terror on sihitud kodanluse, kui klassi, vastu terwelt ja seda terrori tarvitame ainult proletariaadi diktatuuri riigis. Kodanluse, kui klassi, hävitamisest kõnelda kodanlises riigis oleks narrus. Tõõrahwas wabaneb kodanlisest tunnamiiskorrast, ta surweaparadist, timutatest ainult sõjariistus ülestõusu teel kodanlist riigitorda kututades; teist teed töölisklassi wabastamisels ei ole. Üksikute timutate tapmine ei wii eesmärgile, ühe hundi asemele astub teine, kuid süsteem jääb muutmata. Kordame, seda teab meie klassiwaenlane wäga hästi. Kui Cesti tõusikud praegu aga kommunistidest kui terroristidest kõnelewad, kui nad Undi lastmise „kominterni agentide“ arwelu kirjutawad, siis tehakse seda kahel põhjusel: esiteks on raste majanduslise kriisi, ülbise lagunemise ja tõõrahwa pahameele pärast tarwis õhutada nõukogudewastast meeleolu, üles kihutada rahwast sõjats nõukogude vastu; teiseks, et oma terrori tööliskitumise vastu digustada. Mõrtsukatid aga tuleb wiist kodanlusel oma ridadest otstida.

Cesti kodanlus aga on Undi lastmises meelest ära ja suurest paanikas (tabuhirmus). Niinõisi wõib paanikasse sattuda ainult klass, kes wõimul seisab täatide ja nuhtlode abil, kellel pind jalge alt libiseb. Tallinnast teatatakse, et arasts tehtud wäikekodanlaste ja „tõõrgemate“ ametnikkude festel tabuhirm walitseb. Kõneldakse „kommunistide wäljastumiseft“, unteft kallale tungimistest, kindralite ja „riigimeeste“ nimekirjast, kes „häwitamisele“ tulewat. D, peab see riit küll tugew ja püsiv olema, kui ühe kindrali mahalastmine niisuguse paanika esile kutsjub. Ja selles meeletus tabuhirmus on kodanlus ka kardetaw. Peale Undi atentaadi on Tallinnas üle tuhande inimese kinni wõetud, tööliske linnajaod on majast majasse läbi otstidud, maal nuusitakse kehwikute ja saunameeste üttisid, sest tuhu need kommunistid ilka mujale lähewad, kui kehwikute ja tööliske juure. Kuid fashistide kahjuts pole ilka weel „terroristi“ üles leitud. Riigivanem Strandmann astub kurnajate kogu ees üles ja annab tõotuse: „Wabariigi walitus teeb kõit, et sarnast kuritegewust, nii-

palju kui see inimlikkudes oludes ülbise wõimalik, ära hoida. Ütski abinõu ei tohi olla siin küllalt karm, ja wabariigi walitus on kindel, et riigikogu teda igal juhusel toetab nii seadusandluselga kui ka summade määramisega“. Sellega on ametlikult allakirjutatud walge terrori dekret, sest kui kodanlus enne töölisklassi tegelasi üksikult nurgatagant häwitab, siis tahetakse seda nüüd teha ametliselt — „ütski abinõu ei tohi olla siin küllalt karm“. Meie tuletame Strandmannidele meele Kingisepa, Kreutzi, Lompi, Riismanni, Veneri, Jürna ja sabandete teiste mõrtsukalist tapmist. Need olid töölisklassi tegelased. Meie partei, töölisklassi eelwägi, wõttis need kaotused kui klassi sõja paratamata õhwrud vastu. Kodanluse, kui terroristi, osa neis mõrtsukatöödes on päewaselge. Wida tähendab nüüd fashistilise kodanluse ahwardus: ütski abinõu tööliskitumise vastu wõitlemiseks ei tohi olla küllalt karm? See tähendab, et walge terrori laine üle ujutab kogu tööliskitumise, et kodanlus täielise fashistilise korra sisseseadmiseft ei kannata ühegi tööliskitumise olemasolu, et fashistilised kindralid nõukogude Riidu wastase sõja organiseerimiseks, kihutusööks alati riigikogu toetust leiawad jne. Wuidugi on iga kodanline riigikogu alati kõige jõuga toetanud fashismi sisseseadmist, sõja ette walmistamist nõukogude Riidu vastu, kuid nüüd tahetakse ühe fashistilise kindrali atentaadi puhul kogu töölisklassi wäljapoole seadust kuulutada ja iga klassiõidulise tegewusawaldus „terrorismi“ märgi alla panna.

Õsjata, tööliskitumist kagitada küib kodanlusel igal maal üle jõu, sedaenam meie pifitõusikul. Wjalugu tõõtab meie kasuks. Kapitalistiline kord kõduneb ja langeb kokku tõõrahwa ühiste hoopide all. Mingit imet ei sünni, mis pankrotti jäänud kodanlise korra raskustest päästaks. See „ime“ sünnib proletaarise revolutsioonis, kuid see revolutsioon ei tule kodanlist korda päästma, waid teda hauda ajama. Kõit eeldused selleks on olemas. Kapitalistiliste maade töölisklassil tuleb weel tihemini koondada kommunistiliste parteide ümber, weel agaramalt oma ridade orga-



niseerimisele afuda, wõitlust jatkata oma diguste eest. Iga proletaarlane peab endas tulist wihawaenu kandma kodanlise timulatetalitjuse wastu, selle korra wastu, mis wõimaldab töörahwa timutatel tegutseda; ta peab hulkade organisaator olema, tsjhsjhtilise diktatuuri sisesseadmise, sõjahädaohu, meijilu walge terrori wastu wõitlema ja hulti jelleks wõitlujeks koondama ning neid wõitlusje wiima.

Sõja hädaoht on lähedam ja tõsissem kui kunagi warem. Wõitlus sõjahädaohu wastu ja selgitustöö ning organiseerimistöö selleks, et imperialistilisi sõda nõukogudewõimu wastu muuta klassisõjaks — on suurem ülesanne kommunistlikel parteidel.

Kodanluse tapatirwes wõib veel mõnegi seltsimehe elu lõpetada, kuid see ei päästa kodanlist korda. Proletaarne rewolutsioon walmib. Fulgesti edasi, töörahwas, kommunistlike partei lipu all. O. R.

## Eesti fantsjeliidu sõjaline ettewalmistus

Terwe ilma kodanlus walmistab meeleheitijelt sõjale. Wiimise wõimaluseni piisgul on wahetorrad ütjitute kapitalistiliste maade wajet; töörahwahulkade petmijeks totkutuwajutawad wäe „wahendamise“ konwercensid ei junda üegi julmatirjats enam mungeid pettelepinguid tottu pärsida — jedawõdro terawad on wahetorrad, jedawõdro awalitult ja järeyätmata nõuawad kõit kapitalistilised rugid ütksteise wõiddu oma sõjajõudude juurendamisi.

Kuid mitte ütji imperialistiliste riikide wahel ei ahwarda kohutaw ilma sõda lahti puhkeda, weel ahwardawam, weel lähedam on klassisõda rahwuswahelise kapitali ja üleilulise proletariaadi wahel. Siin terawneb wahekorad weel kiiremini, iseäranis praegu labielatama äärmijelt raske ja sügawa majanduskriisi mõjul, mis nagu luupainaja kõigi kapitalistiliste riikide peal lasub ja oma häwinustõõga miljonid ja miljonid tööõlised üles puitjutab wõitlujele selle turnamistorra wastu, mille arenemine itta kohutawamaid ohwreid nõuab töörahwa hulkadelt.

Selles klassisõjas, mis oma weriseid warje juba taugele ette heidab tänapäewasesse wõitlusesse selle meijilu terrori näol, millega kodanline ilm kaswawat rewolutsioonilainet tahab kinni pidada ja ära lämmatada, selles klassisõjas on imperialistide meeleheitilist wiha kõigepealt Nõukogude Liidu wastu sihitud, ja sinna pöõratalse loomulikul ta sõjariistade otsjad. Otsje palawikutõõbise jampsimijega heidab üleilmne kodanlus kõit oma jõud, kogu oma energia tagawara tegevusse, et ette walmistada

kallaletungimist töörahwa riigile. Mitte ainult riigiaparati ei panda selleks tööle, mitte ainult arsenaalides (sõjawarustuse walmistuse töökodades) ei tee libe töö wõõd ja päewad läbi, waid sõjaline kihutustõõd algab laste juurest kodus ja koolis ja lõpeb wanade tudistesega kirikupingil ja pihtitoolil, kõnelemata kõigist muudest ühiskondlilise elu aladest, iseäranis ajatirjandusest, mis otse lõhti prahwatada ahwardab sijemijest wihapalawusest proletaarne rewolutsiooni ja rewolutsioonilise proletariaadi wastu ülbse ja Nõukogude Liidu wastu eriti ja iseäranis.

See ettewalmistus on haaranud kõit tegevusalad, iseäranis aga on ta hoogas kahel sihil — sõjajõudude korraldamise, täiendamise ja walmisjeadmise alal ning „awaliku arwamise“ mobiliseerimises, s.o. laiades hulkades soomitama sõjalise meeleolu loomises, et need hulgad sõja lahtipuhkemisel walitsewate rööwikute poliitikaf ja proletaarjele riigile kallaletungimist toetaksid. Pingutatatsje kõite jõudu — ja siin eriti puitab rahwuswaheline sotsimukate pere kodanluse heats higistada — et töölistehulgad ta eestulewas klassisõjas, nagu imperialistiliseski sõjas, samati kodanluse rööwsaagi pärast wõibelbes tulde jootseksid, nagu see 1914. a. sündis. Selle eesmärgiga eestkätt on pappide parwed nagu raisakullid töölistehulkade kallale saadetud. Selle eesmärgiga pilluwad tuhanded kodanlised ja sots-wõllarogade ajalehed iga päew lugematuid toobritatisi laimufõõnikut, walet ja promokatfiooni Nõukogude Liidu pihta. Pillu aga ilmlõõpmata wale- ja

laimutihviti, ehk paneb see ometi mõne hingedese läksutama — see on kõige selle poriloopimise mõte.

Aga kodanlus ei oli siiski pime, wähe-malt osa tema juhte mitte, iseäranis need mitte, kes töblisteklassi äraandjatena on kodanluse peres filmapaistwale kohale jõudnud. Nad näewad väga hästi, et töbliste hulgas iga päewaga selle poris- ja kihwti-walingule ikka enam ja enam selga pööravad, et sõstimukate kõieseebitamise osa iga päewaga töblistehulkadele selgemaks saab ja sedamööda see kodanluse koerte kari oma mõju ja tähtsuse imperialistlike rõwvitute kaitsemisel ikka rohkem ning rohkem kaotab.

Sellepärast läheb peaaesjalikult töbrahwa esindajatest koosnew alaline sõjawägi — see kodanluse harilik suurtükiliha — kodanlusele endale päew-päewalt kardetawamaks; tihti peale on timukate peamehed sunnitud harilikke wäeasjad kasarmutes kinni pidama, neil sõjariistad käest ära wõtma, et — põnewal filmapilgul neid riistu kurnajate endi poole ei saadaks pöörata. Ikka enam ja enam püütakse sellepärast harilikult alalise sõjawäe asemel puht klassilist sõjalist jõudu, erilist organiseeritud fashistlikki wäejagusiid — ükskõit, mis nime nad kutsagil kannawad — tarwitada. Enamasti ongi klassisõja eelwõitlustes just need kodanluse klassilised löökrühmad, kes proletariaadi kallale lahti lastakse. Ja klassisõja manööwrid — nagu märtsi algul Tallinnas toimepandud „häire“ — peetakse just nende jõududega, klassisõja küsimusi arutawad walitjused harilikult kõigepealt nende jõutudega, selle mõju kodanliste maade poliitikas iga päewaga kasvab ja mõnelgi maal kõigewäliseks on kaswanud (Staalia, Poola, otse wiimasel ajal teatud määral ka Gestsis).

Gesti kodanluse klassiline kaitsewägi ja töbliste kõige armutum weristaja kannab, nagu teada, kaitseliidu nime. Ja kuna eesti töblistel oma tulewastes revolutsioonilistes wõitlustes kahlemata just selle kodanlise organiseeritud klassijõuga tuleb kokku põrgata, siis peawad nad seda oma otselohest klassilist wastast wiimase peensuseni tundma. Ta tutvustamisel toome alamal mõned iseloomustawamad andmed.

\* \* \*

Enne 1925. a. ei olnud kaitseliit organisatsiooniliseft küljest kuigi tugev. Iseäranis maal olid kaitseliidu read õige õredad, kuid peale eesti töbrahwa sõjariistus üles-tõusu 1. detf. 1924. a., mida kodanlusele õnnestas maha suruda, pandi kõik rattad selleks käima, et kaitseliitu arwuliseft ja sõjalise ettewalmistuse poolest tugewamaks teha. Sõjawäe peale eesti kodanluseft suurt lootust ei ole, seda näitab juba 1. detf. ja mõni aeg hiljem sõdurite juures nähtawale tulnud revolutsiooniline meeleolu (1928. a. lauldi Tallinnas ühes rügemendis demobilisatsioonilise päewal revolutsioonilisi laule ja tehti ohwitseridele kaduhirmu).

Selleft wõib järelduse teha, et eesti kodanluseft maja on „ausat ja truud organisatsioon“, kes on sõjaliseft hästi ette walmistatud. Ega muidu kaitseliidu pealik S. Koska kirjuta: „Kaitseliidu eesmärk on olla tarbekorral meie riigi wõimsaks korralitse reserviks, milleft peale puhtkorrahoidmise kohuste wõib tekkida tarwidus ka lahingu teenistust kanda“.

Lähendab, hoida korda ja walmata ning selleks igit moodi ette walmistada, et kaitseliit korralt jalul oleks, niipea kui töbrahwas oma kurnaja wastu wälja astub.

Kes siis need „ausad korralitjad“ on?

Muidugi mõista, et puudub seal klassiteadlik töblinne ja arusaaja tehnik-talupoeg. Need teawad väga hästi, et kaitseliit peaaesjalikult just nende peale hammast ihub ja ammuli juuga iga nende wähe-ma kui liigutuse järele walmab.

Arusaadaw, et eeskätt just need seal on, kellel on warandus kaitsta, nimelt — hallparunid ja nende wõsukesed, ning linnades suuremalt jaolt kodanlus ja igasugused õuetoerad, kes kodanluse talbu latuwad. Muidugi on ka noorsoo seas poolbajaid ja liitmeidki, iseäranis õppima noorsoo seas. Niisama ei puudu ka töblisi, kes on efektsombel ehk meelega sinna läinud. Näesolewal filmapilgul puuduwad täpsed andmed kaitseliidu koosseisu üle, kuid 1928. a. liikus see arv 25—27.000 ümber. Sõjawäega wõrreldes on see õige suur arv, sest reguläär-sõjawäge on Gestsis 14 kuni 15.000.

Suurt poolehoidu kaitseliidul laiemates hulkades Gestsis ei ole, ka talurahwa hulgas mitte, sest wiimaste aastate manööw-

ritel kui ka üsfitutel juhtumitel on palju õnnetusi ette tulnud kaitseliitlaste poolt, kes oma märgilauaks inimesed on walinud, et proowida, kas püssikuul itta tõesti tapab. Niisugused juhtumid inimohwritega on õige tihti kordunud, ning ümberkaudsed elanikud, kus asub kaitseliidu organisatsioon, waatawad õige wiltu nende peale. Teisest küljest teewad igaaastased manöwrid talupoegadele suurt muret. Ega siis ei küsita, kas ees on orafepõld wõi ruttiwäli, muud kui läbi, et saaks aga õigel ajal kohale.

Kuidas kaitseliidu õppus on korraldatud ja misuguse eesmärgi ta endale seab, selle kohta kõneleb liidu pealik J. Koska:

„... Et puht korrahoidmise ülesannet edukalt täita, on muuseas ka wäga tarwilik korralik riwiline wäljaõpe. Riwiline wäljaõpe sisaldab enesest peale spordi harrastamise ja teiste lahinguliste erialade, nagu relwade tundmine, laskestunst jne, puht riwiõppuse, nõnda wõlba riwi tööli“...

Teiste sõnadega, Eesti fashistlikel organisatsioonil — kaitseliidul — on peale muu ülesandeks anda sõjalist õppust oma liikmetele. Telelitult on see ülesanne kõige tähtsam ja sejab esimesel kohal, sport jm. on ainult selle abits.

Silmas pidades, et kaitseliitlastel pole ühesugune sõjaline eelharidus, näit. on mõned saanud sõjalise hariduse endises wene sõjawäes, mõned eesti sõjawäes, kuna ühel osal see täiesti puudub, on kaitseliidul suurt jõupingutust waja, et kaitseliitlastele enam-wähem ühesugust sõjalist haridust anda.

Selle eesmärgi saavutamiseks seadis kaitseliidu juhatus endale neli ülesannet: 1) ümber korraldada liidu instrktorite koosseisu, neid ette walmistades nii praktilisel kui ka teoreetilisel alal; 2) õpetada kaitseliitlasti individuaalses lahingus tegutsema ja ühendades seda õpetust uute määrustikude tutvunemisega ning uute taktikanõuetega; 3) tõsta kaitseliitlaste ettevalmistust ja laiaki laotada sõjalist sporti nii oma liikmete kui ka teiste kodanikkude seas, ja 4) tõsta füüsilist tasapinda wastawa ettevalmistusega, ning arendada sporti elanikkude seas.

Esimese ülesande lahendamiseks on kaitseliidu peastaabi juures organiseeritud polgu-

ja pataljoni komanderidele ja instrktoritele kuuaegsed kursused. Suurem osa õpeprogrammi sisaldab taktilisi õppusi kaardi ja wälja peal, siis weel laskestajandus ja jaostkonna-õppus. Peale selle korraldatakse peastaabi juures kaks ehk kolm korda aastas polgukomanderide ja instrktorite nõupidamisi, kus peale jookswate küsimuste läbiarutamist organiseeritakse taktilised õppused kaartide peal.

Nooremate komanderide ostuse ja wõimete tõstmiseks organiseeritakse kaks korda aastas — sügisel ja talwel — kohapealsed lühikeajalised (2—3-päevased) kursused. Nende kursuste programmis on:

1) 2—3 aruannet taktikast (taktilise ettevalmistuse tähtsus, kaitse- ja wastupanulahing ja luure. Aruannete illustreerimiseks ja näitlikuks tegemiseks tarwitatakse suuremõdulisi kaarte ja kinofilmisid) ja tahespoolne manöwver rühma suuruses; 2) riwiastjandus — praktiline ja teoreetiline õppus, ja 3) füüsiline ettevalmistus — aruanded spordi tähtsusest, suujatamine ja spordilised mängud. Peale õhtuste õpetundide on isamaalsuse iseloomuga kinofilmide demonstreerimine ja aruanded kaitseliidu elust ja tähtsusest kohalikkudele elanikkudele.

Igal sammul püütakse fashistlikust kaswastust läbi wiia ja seda laiemate rahwahulkade sekka kanda, kuid nagu eelpool juba tähendatud, ei leia see elanikkude seas suurt poolehoidu.

1927. ja 1928. a. wõttis niisugustest lühikeajalistest kursustest osa 65 prots. kõigist noorematest komanderidest.

Iga aasta juunikuul lõpul ja juuli algul organiseeritakse pataljoni suurused laagriõppused, mille algust pühitsetakse suurte pidustustega. Õpepäew laagris kulub taktiliste õppustega, riwiastjandusega ja spordiga. Wõõrdunud aastal oli organiseeritud 63 laagrit, millest osa wõttis 40 prots. organiseeritud kaitseliitlasti.

Suwistele õppustele järgnewad sügiselised taktilised õppused — manöwrid, mis peaaegjalikult septembri, oktoobri ja novembri kuudel peetakse — peale lõituse koristamist — ja mis 1—2 päewa kestawad. Pea-tähelpanu manöwritel juhatakse juhtima koosseisu taktilise ettevalmistuse peale. Polgu ja pataljoni staabid määravad juba aegsasti kandidaabid walmis, manöwrite





summadest mitusada tuhat krooni, peale selle võetakse igalt täiskasvanud kodanikult veel kohaliku kaitseliidumaksu (maal 2—5 kr., linnas 5—10 krooni aastas). Siin avaldab ennast kodanluse diktatuur kõige katmatumal kujul, ilma vähemagi wigileheta: fashism nõuab, ja kogu riik, „rahva“ esindusest ja valitsusest peale kuni iga ühtku kodanikuni selles „demokraatlisemas“ riigis olgu valmis ohvreid kandma; töörahvas ehitagu ja pidagu oma näljapennidega üleval oma timukate organisaatsioon!

Ja need latalõualised „demokraadid“ juudaste perest? Kui kodanlus nad usse taha on wisanud, siis weiderdawad nad tööliste ees, nagu oleks ka neil midagi kaitseliidu vastu ütelda. Aga siis tulewad kodanluse noored ja wanad jäävad „Waba Maa“ ja „Päewalehest“ ja ütlevad — ning ütlevad dieti: „Kas ei wärisenud jotsid mitte 1. detš. õudsetel tundidel pea-aegu kõige rohkem, sest kas ei tunnistanud jotside ninamees Ast omal ajal otsetohe, et proletariaadi wõidu puhul nemad, jotside juudaslitud juhid, wast esimeeste

riidades oljas kõlgutsid? Miks siis nüüd see filmakirjalik wirijemine tööliste ees kaitseliidu wastul?

Ja muidugi, jotsibel ei ole, ei wõi mingit m dagi olla kaitseliidu wastu, mis mitte ainult kodanlust waid ka juudaseid kaitses proletaarlaste wastu. Ja kui jotsid walitsuses on, siis hoiawad nad kahe käega lahtri riigikoti juu kaitseliidu ees: wõite, wennad, ja teritage tääti rewolutsiooniliste tööliste pussitamises, sest selles on ainuke lootus pääseda proletariaadi diktatuurast!

Proletariaat, töörahwas terwelt peab teadma, et selle filmakirjalise wirijemise taga, mis pealegi nõksti! kottu wajub, kui fashistid korrats haugutawad, tõeliselt peitub ühine wäerind kõige „wahempoolsemasi“ jotsist kuni kõige marulitsema fashistini — wäerind rewolutsioonilise töörahwa wastu, selle töörahwa wabanemisepüüete lõmmatamiseks, töölistelikumise weresse uputamiseks. Iga tööline pidagu meeles — otstustawal wõitluspäewal seisawad juudased töörahwa timukate esimeses reas, nagu nad seisid klassijõjas a. 1919.

W+n.

## Poliitiliste wangide olukorrast ja wõitlusest Eesti türmides

**Kodanlik-sotslik blokk piinab poliitilisi wange. Eesti demokraatlistes wanglates on metsikum kord, kui endistes tsaaritürmides**

Eesti sotsfashistid ja tõusikkodanlus mälestawad 1925. a. sündmusi, kirjeldawad kõige mustemates wärwides tsaariametnikkude ja sandarmite metsikut omawoli ning wägiwalda. Kõneldakse sellest, missugune Eesti minister kusa-gil türmis on istunud, kuidas teda surma mõistetud jne, jne. Kuid tänapäew on need täissõõnud ministrid ja sotsid igast tsaari türmimehest metsikumad piinajad. Eesti demokraatliste wanglatega wõib wõrrelda ainult mõnda tsaristlise Wene-maa prowintsilinna türmi, Eesti türmi-mehi mõne poolhullumeelse tsüünilise tsaarisandarmiga Riias ja Orellist. Toorus, wangide piinamisest löbu tundmine on saanud Eesti ministrite ja sotsfashistide ideaaliks. Igaüks mäletab

weel sots Asti toorest ülesastumist lori-kogus wangidele amnestia andmise küsimuse arutamise puhul: las mäda-newad meie poliitised wasta-sed, sest nende wabastamisega teek-sime endi seisukorra raskemaks, kui ta praegu on. Nii oli Asti ülesastumise lühike sisu. Sellele sadistlisele teada-andele plaksutasid kõik jäärmeeste era-konnad käsa. Nii oli ja nii jääb, mingit parandust ei anna walitsus poliitilistele wangidele.

Meie seltsimehed türmis on selle met-siku korra wastu ägedasti wõidelnud. Aast-aastalt muutub see wõitlus weel ägedamaks, seltsimeeste terwisest kaob iga päew osa jäädawalt; tarwis on wõidelda oma olemasolu eest, nagu seda teewad tööliselid wäljaspool türmi, kelle üheks suuremaks ülesandeks on oma wõitlust siduda seltsimeeste wõitlusega wanglas, et kogu töörahwa jõudu mo-



biliseerida oma seltsimeeste toetamiseks, et protesteerida metsikute piinamiste vastu, et toetada seltsimehi aineliselt ja moraalselt ja nõuda poliitilistele wangidele täielikku amnestiat. Wõitlus poliitiliste wangide wabastamise eest on kogu töörahwa võitluse üheks tähtsaks ülesandeks, mis lahutamatu seotud on tööliisklassi võitlusega oma wõimu maksmapanemise eest.

### Wangid jäägu kordamööda haigeks!

On juba üldiselt tuntud, missugused on rawitsemisulud „wabariigi“ haigemajades, kus nüüd weel üks omapärane on ilmsiks tulnud. Mõni aeg tagasi jäid mõned poliitilised wangid keskwangimajas haigeks ja läksid arsti juure. Arst tunnistas kõik haigeks, kuid ainult ühe paigutas haigemajasse. Selle teguwiisi põhjuste üle järelepärides selgus, et poliitwange üle kahe haigemajasse ei paigutata. Mispärast see kodanluse wärawawaht niisuguse korralduse tegi, on wist igale arusaadaw. Mustus ja korratus on haigemajas kirjeldamata suur. Selle peale juhiwad poliitilised wangid tähelepanu, mis aga härradele ei meeldi. Haigemaja paremas nurgas lesiwad „werewaesed härrad“, nagu riigiwargad ja petised Abrelthal, Hanshof, Luikmel jt. wangimaja administratsiooni klassi- ja waimuwend. Patareis on üle 80 kommunisti, kes kõik haiged, kuid haigemajasse pääsewad kommunistid ainult siis, kui seda ette näewad ülema Pressi määrused, aga mitte nõnda kuidas nõuab seda haigus.

### Wangimajade tööstuse „määratu areng“

Mõni aeg tagasi pandi wangimajas leiwatööstus käima. Endise Rotermanni leiwa asemele antakse nüüd wangidele „oma“ leiba. Endastmõistetawalt on see leib alawäärtusline ja wiletsasti küpsetatud. Wangimaja on aga ikkagi ühe tööstuse wõrd rikkam, kus wangid wõiwad omale „skidkat“ (enne tähtaega wabastamist) teenida. Pealeselle annab

wangla „tööstus“ suurematele wangiwahtidele (ülematele) kena sissetuleku. Puudujäägid ulatawad alati sadade tuhandeteni. Üks suurem puudujäägimees, Walujew, ehitas omale Nõmmele juba maja. Wähem edu pole ka teistel.

### Kuidas poliitwangid tööliiskumise ühtsuse ja ideelise puhtuse eest wõitlewad

Meile on kätte ulatanud poliitwangide kirjawahetus selle üle, kuidas meie seltsimehed, metsikutes tingimistes elades, siiski kõrgel hoiawad rewolutsioonilise klassiwoitluse lippu, igale kõrwalkaldumisele kommunistilisest liinist wastawad enamlusele omase terawusega ja wihaga. Seltsimehed kirjutawad:

„Proletariaadi wõit oleneb ta organisatsioonide ühtsusest, distsipliinist ja plaanikindlast tegutsemisest. Organisatsioon, millel puudub distsipliin, ideeline ühtsus, kus walitseb anarhia, on teguwõimetu — tal puudub ühine otsustamiswõime, sest iga üksik liige on ise oma tegewuse äramääraja, mis wiib aga isikliste huwidega arwestamisele, jättes tähelepanemata üldised klassihuwid. See on maksew ka kommunistiliste poliitwangide kohta.“

### Miks ei kõlba kommunistlisel wangil armu paluda?

„Poliitlisel wangil ei kõlba sellepärast armu paluda, et see tähendaks tööliiskumise naeruwääristamist kodanluse ees, oma ilmawaate mahasalgamist klassiwaenlase ees ja teiste wõitlejate vastu minemist. Poliitiline armupalumine on sedasama, mis oleks klassiwäe soldati ülejooksmine waenlase laagrisse.“

### Kuidas armupaluja omale armuandmist teenib?

„Armumandmise juures on otsustawa tähtsusega wangimaja ülema resolutsioon wahialuse ülewalpidamise kohta wangimajas. On harilikuks nähtuseks,

et armupalujad püüawad nii waikselt elada, nagu see ülemusele meeldib. Nad ei esine mingisuguste nõudmistega ega toeta ka teiste nõudmisi, ei tule ise kaasa ega tõmba ka teisi kaasa ühisele aktsioonile, waid püüawad teisigi tagasi hoida. Sellega juba astub poliitwang teiste omasuguste wastu ja eraldab ennast teistest seltsimeestest."

### Kellele antakse armu?

"Mitte kõigile ei anta armu, kes palwe esitawad. Armuandmise osaliseks saawad ainult kõige alandawamate palwekirjade kirjutajad ja kapole soojade jutude puhujad. On harilik nähtus, et nendelt, kes esimest ja teist korda hästi ei oska paluda, palwet wastu ei wõeta, tagasi lükatakse, kuna alles siis tuleb „wabadus“, kui paluja kõik ülemuse ja nuhkide nõudmised on täitnud."

### Missugusesse seisukorda satub armupaluja „wabaduses“?

"„Wabaduses“ on armupaluja seisukord kõige kurwem: ta ei leia omale usaldust töölisorganisatsioonide poolt, ei töölisliikumise awalikult arwamiselt. Armupaluja on ennast ise tööliste ridadest wälja heitnud, sest usaldada teda keegi ei wõi, kui ta kodanlusele truudust wandus ja kõigist „riiklistest kuritegudest“ enam osa ei lubanud wõtta, nende „kuritegude“ üle isegi kapole teateid lubas anda."

### „Skidka“ ehk enne tähtaega wabastamine

"Wiimasel ajal pole administratsioon poliitwange esitanud enne tähtaega wabastamise komisjonile. Mispärast see nii on? Selgus, et walitsus püüab wälja pressida wangidelt palwekirju. Kui keegi poliitwang püüab „skidkat“ norida, siis wastatakse talle: esita enne palwekiri, eks me siis waata sinu „skidkat“. Ühe sõnaga, „skidka“ on pandud armupalumise tabaluku taha, ja sellepärast ei ole nüüd „skidkal“ ning armupalumisel enam mingit wahet."

### Poliitwangide poolt wastuwõetud resolutsioon armupalumise kohta

"Distsipliinses kooskõlas EKP ja poliitwangide enamuse seisukohtadega tunnistame armupalumise endile täiesti kõlbmatuks ja kindlasti hukkamõisteta-waks wäärsammuks ning tõotame kõige kindlamini armupalumise wastu wõidelda ja mitte mingisugusel kujul kodanliselt walitsuselt armu paluda. Sellega kinnitame juba ammuigi wastuwõetud partei- ja poliitwangide otsust armupalumise hukkamõistmise asjus Kokkuvõttes mõistame armupalumise hukka järgmistel põhjustel:

a) armupalumine on rewolutsioonilise tööliklassi liikmele häbistaw allawandumine ja rewolutsioonisõduri alandaw sõjariistade mahapanek, milles klassiwaenlane häälmeelel näeb „paranemist“ ja wangla pehmekstegewat mõju; b) armupalumine näitab, et klassiwõitleja on isikliku heakäekäigu tagaajaja, oma naha holdja ja jooksik, kes proletariaadi klassihuwid wahetab oma isikliste huwide wastu, lõhkudes sellega tööliklassi ideelist ühtsust; c) mis kõige halwem, — armupalumise teel tõmbab kaitsepolitsei oma ridadesse end. poliitilisi, sigitab prowokaatorisi, nagu seda wiimasel ajal paljudel juhtumitel awalikuks on tehtud; d) ka kaaspoliitwangide suhtes on armupalumine kuritegu, sest see riisub kaaluwad eeldused amnestiaks, kuna kurnajate walitsus ühes sotsfaschistidega armuandmise pärast oma waadete mahasalgamist ainukeseks poliitiliste wangide wabastamise tingimiseks teeb. Sellepärast neid armupaluja oma wabanemisega kaaswangid weel tugewamini raudu, toetab walitsuse poliitikat poliitiliste wangide kägistamises.

Kõigil neil põhjustel tunnistame armupalumise tõsisemaks eksimiseks, mis tagajärjestab kommunisti wäljaheitmist parteist ja seltsimeheliku usalduswahetuse kordade lõpetamist tööliste organisatsioonide poolt."

See otsus wõeti N. wangla seltsimeeste kõigi häältega, ainult ühe hääle wastuselsmisel ja ühe erapooletusel

wastu. Niisugused otsused on ka teistes wanglates vastu wõetud. Peale seda otsust palusid kodanluselt armu: Suuster Johannes, Nael Elmar, Kask Mihkel. Need endised poliitilised wangid argu nurisegu, kui proletariaat neid selle eest ei paita. Meie parteiliikmed ja kõik

klassiteadlikud töölised peawad kogu oma tegewusega kaasa aitama, et poliitwangide otsused saaks täidetud.

Meie tulisem terwitus julgetele klassiwõitlejatele „demokraatlikes“ wanglates! Proletariaat ei unusta teid!

—o—s.

## Walmistuse tasakaalu teooria

(SN-WL wiie-aasta plaani ja kapitalismi kriisi puhul)

Miks on nõukogude riigis suur puudus tarbeainetest? Miks on nõukogude maal kaubanälg, kuna kapitalistlikes riikides samal ajal nii suur kaupade ülewalmistus on, et neid müüa ei suudeta ja selle tagajärjel seal kriis on? Mis on üldse walmistuse tasakaalu aluseks?

Nende küsimuste peale püüab käesolew artikkel teoreetilises wastuse anda majandusteaduse alusel.<sup>1)</sup>

### 1. Kapitali orgaaniline koosseis

Kapital seisab koos kahest osast. Üks osa on see, mis kapitalist tööjõu ostmiseks kulutab; seda osa kutsume muutuwaks kapitaliks ehk rahwuswahelise nimetuse järele *variaabelkapitaliks* (seda osa hakkame siin märkima tähega „v“, sõna „*variaabel*“ järele).<sup>2)</sup>

Kõik muu kapitali osa (s.o. ehituded, maa, masinad ja muud tööriistad, tooresained ja muud kõrwalained jne, peale

elawa tööjõu palga) on alaline kapital ehk konstantkapital (seda hakkame märkima tähega „c“, sõna „*constant*“ järele).<sup>1)</sup>

Kapitali jaotamine nimetatud kaheks osaks sünnib lisawäärtuse (kasu) loomise seisupaigast. Kui kapitalistil, näit., kapital 5000 rubla suur on ja kui see jaguneb nii, et  $c = 3000$ ,  $v = 2000$ , siis tähendab see, et  $\frac{2}{5}$  kapitalist (nimelt 2000 rubla) läheb tööjõu palkamiseks, kuna  $\frac{3}{5}$  kapitali walmistamise abinõudeks (masinateks, hooneteks, tooresaineteks jne) kulub. Kogu kapitalist loob lisawäärtust (kasu) ainult see osa, mis tööjõu palkamiseks läheb, s.o. „v“ osa (mis käesolewas näites 2000 rubla on).

Lisawäärtust saab kapitalist sel teel, et tööline talle alati rohkem wäärtust loob, kui tööline ise palka saab. Kui meie näites töölised üldse 3000 rubla eest uut wäärtust loowad, siis tähendab see, et kapitalist omale 1000 rbl. kasu saab, sest loodud 3000 rublasest wäärtusest maksab ta töölisele palgaks 2000 rubla (kapitali „v“ osa). Siis oleks kogu walmistatud kauba wäärtus 6000 rubla (sest kauba walmistamiseks kulus ära kõik „c“, mis 3000 rbl. on ja töölised löid uut wäärtust juure ka 3000 rubla wõrd; wiimastest said töölised palgaks 2000 rbl. — „v“ —, kuna kapitalist omale 1000 rbl. wõttis). Kui lisa-

<sup>1)</sup> Käesolew kirjatükk on eriline teoreetiline küsimuse käsitamine ja täiesti arusaadaw neile, kellel marksistilise majandusteaduse üldised alusküsimused tuttawad on. Siiski püüame küsimust käsitada nii, et see tähelpaneliku lugemise juures arusaadawaks saaks ka igale lugejale, kes majandusteadust õppinud pole, kes aga meie kirjutuse mõttekäiku hoolsalt silmas peab. Sellepärast algame küsimuse käsitamist majandusteaduse mõne alusseeduse selgitamisega. —

Kuna meil laiem majandusteadusline kirjandus eesti keeles puudub, soowitame sel puhul lugeda K. Kautsky „Marxi majandustead. õpetus-d“, milles lugeja pikema seletuse leiab siin puudutatud põhiküsimuste kohta.

<sup>2)</sup> See kapitali osa on muutuw sellepärast, et just see osa loobki kapitalistile lisawäärtust (kasu). Sõna „*variaabel*“ tähendab „muutuw“.)

<sup>1)</sup> See osa kapitali on alaline (ehk konstant) sellepärast, et see osa mitte mingisugust uut wäärtust juure ei loo; ärakuludes kannab ta ainult iseenda wäärtuse walmistatud kaupadesse üle. (Sõna „*constant*“ tähendabki „alaline“ ehk „muutumata“.)

väärtust märkida täht „m“ -ga (nii nagu seda Marx oma „Kapitalis“ tarvitas ja nagu see juba rahvusvaheliselt majandusteaduses on tarvitavaks saanud saksakeelse sõna „Mehrwert“ — lisaväärtus — järele), siis saaksime järgmise valemi:

c	v	(K) (kogu ka- pital)	m	walmista- tud kauba väärtus
3000	2000	(5000)	1000	6000

Nii siis: kapitali jaotamine c-ks ja v-ks sünnib lisaväärtuse tekkimise alusel. See jaotus peegeldab ühtlasi ka kapitali ehitust ehk koosseisu. Mida rohkem walmistustehnika on arenenud, seda suurem on kapitali c osa. Mida madalam on tehnika, seda väiksem on võrdlemisi c ja seda suurem on v kogu kapitalis.

Kapitali kirjeldatud jaotus ongi kapitali orgaaniline koosseis. Wähearenenud walmistuse juures on see koosseis „madal“ (suur c ja väike v; näiteks: c = 1000, v = 4000); kõrgearenenud tehnika korral on kapitali orgaaniline ehitus „kõrge“, s.o. c osa on võrdlemisi suur, v aga väikene (näiteks: sama kapitali üldsummas oleks c = 4500, v = 500).

## 2. Lihtne ja laienenud korduswalmistus

Algame selle valemi arendamisega, mis meie saime. Meil on:

c	v	m	kokku väärtust
3000	2000	1000	6000

Kui kapitalistil walmistamine sellega lõppes, peab ta uuesti jällegi algama (et uut lisaväärtust saada). Kapitalist müüb walmistatud kaubad ära ja algab uut walmistuse protsessi. Oletame, et kapitalist kõik saadud lisaväärtuse (1000 rbl.) iseenda ülewalpidamiseks ära kulutab. Siis paneb ta uude walmistuse protsessi jällegi ainult 5000 rbl. (müüdud kaupade eest saadud 6000 rublast „söõb“ ta ju 1000 ära), see on, walmistamine sünnib endistes piirides ja ulatuses. Selkorral ei laieneks walmistus sugugi. Kapitalist saab küll lisa-

väärtust, kuid kuna ta kõik lisaväärtuse iseenda peale ära kulutab, ei suurenda ta walmistamist mitte. Walmistamine korduks wanal viisil; ärakulutatud masinate ju muude walmistuseabi- nõude asemel walmistatakse korduvalt küll uusi, kuid üldine walmistuse ulatus jääks ikkagi endiseks. Niisugusel juhul on meil küll korduswalmistus, kuid ainult lihtne korduswalmistus.

Arusaadaw, et lihtne korduswalmistus ainult teoreetiliselt mõeldaw on. Iga kapitalist laiendab alaliselt oma walmistust. Kapitalist, kes seda ei tee, kes ainult lihtsa korduswalmistuse piirides püsib, surutakse peagi teiste poolt välja, paisatakse alalises kapitalismi arengumises, alalises wõitluses jalge alla, ta jääb peagi pankrotti ja kaob kapitalismi näitelawalt. Lihtne korduswalmistus võib erandina olla üksikudel kapitalistidel tööstuse kriisi ajal, tööstuse surwe ajajärgul, kuid ainult erandina.

Kapitalist ei tarwita saadud lisaväärtust kunagi täiel ulatusel iseenda ülewalpidamiseks. Saadud lisaväärtusest „söõb“ ta ainult osa ära, kuna osa — tihti kaugelt suurema osa — paneb ta uuesti korduswalmistusse. Oletame, et kapitalist meie näites saadud lisaväärtusest (1000 rubla) weerandi osa iseenda peale kulutab ja  $\frac{3}{4}$  osa järgmisesse korduswalmistuse protsessi paneb: Kui tal ennem kogu kapital 5000 rubla oli, siis oleks see järgmises korduswalmistuses juba 5750 rbl. suur. See on juba nõndanim. laienenud korduswalmistuse protsess. Niisugune laienenud korduswalmistus sünnibki kapitalismi arengumises igapäew.

Meie näites laienes korduswalmistus ühes ringkäigus 750 rubla võrd. Kuid lisaväärtusest tulnud 750 rbl. peab ju jällegi jagunema kapitali c ja v osadeks. Harilikult sünnib see nii, et laienenud korduswalmistuses ka kapitali orgaaniline koosseis tõuseb. See tähendab, et c osa kapitalis peab võrdlemisi veel suuremaks kaswama, kui see ennem oli, see tähendab, et lisaväärtusest (siin 750 rublast) kaugelt suurem osa c-sse mahutatakse. Oletame, et kapitalist paneb 500 c-sse ja 250 v-sse. Siis



saaksime ühes endise walemiga nüüd niisuguse pildi:

	c	v	m	kokku wäärtust
alguses . .	3000	2000	1000	6000
hiljem . . .	3500	2250	1300	7050

Selles walemis on laienenud korduswalmistuse põhipilt. Kapitali orgaaniline ehitus tõusis (alguses oli  $c = \frac{3}{5}$  kogu kapitalis ehk 60%, nüüd on see rohkem — 60,87%). Samal ajal oletame meie siin, et tõusis ka tööliste kurnamine kapitalisti poolt. Alguses andis 2000-line „v“ lisawäärtust 1000 rubla (s.o. 50 prots.); hiljem annab aga 2250-line „v“ lisawäärtust 1300 rubla (s.o. 53 prots.). Just nii sünnibki kapitalistlik laienenud korduswalmistus.

Et edaspidist seletust ette walmistada, teeme weel ühe oletuse ja walemi. Oletame nimelt asja lihtsustamiseks (ainult küsimuse lihtsustamiseks, sest tegelikult see elus nii ei sünni), et kapitalist kõik saadud lisawäärtuse uuesti kapitaliks muudub, s.o. kõik lisawäärtuse korduswalmistusesse paneb. Pealegi teeb ta seda nii, et alaliselt ikka suurem ja suurem osa lisawäärtust c-sse läheb. Pealegi wõtame siin mitte kaks korduswalmistuse järku, waid juba kolm. Kui arwata, et iga järk, näiteks, ühele aastale wastaks, siis saaksime niisuguse pildi:

	c	v	m	kokku wäärtust
1. aastal . .	3000	2000	1000	6000
2. „ . .	3750	2250	1300	7300
3. „ . .	4750	2550	1600	8900

Nagu ütlesime, muutub selles walemis kõik lisawäärtus kapitaliks. 1 aasta 1000 m-st läheb 750 c-sse ja 250 v-sse; teise aasta 1300-liseist m-st läheb 1000 kolmanda aasta c-sse ja 300 v-sse. Kapitali orgaaniline koosseis tõusis kogu aeg (1. aastal — 60,70 prots., 2. a. — 62,5 prots., 3. a. — 64,63 prots.). Käsi käes sellega tõusis ka tööliste kurnamine (1. aastal walmistasid töölised 50 prots. lisawäärtust wõrreldes nende palgaga, 2. aastal — 53 prots., 3. aastal — 60 prots.

Niisugune peaks olema laienenud korduswalmistus siis, kui see ilma ühegi

takistuseta sünniks (kordame weel — oletades, et kõik lisawäärtus kapitaliks muutub). Walmistamise protsess ise nõuab sarnast „plaanikindlust“, mis siin meie skeemis awalikuks tuli.

### 3. Tasakaal korduswalmistuses

Kuid korduswalmistuse ladusaks käiguks on nendest walemitest ja skeemidest, mis siin tõime, weelgi wähe. Tuletame meele, et walmistus sünnib wäga paljudes majanduse harudes ja aladel. Kogu ühiskondline walmistus oma üldises kogus (summas, kogu wäärtuses) võib toodud walemite järele minna, kuid siiski võib ta seejuures täiesti sassis olla, nii et see kriisile wiib. Tuletame meele, näit., seda asjaolu, et rauawalmistus võib hiiglasuur olla, kuna samal ajal kiwisõe walmistus äärmiselt pisike on. Mõlemad walmistuse alad kokku wõiwad aga täpselt selle pildi anda, mis meie walemites oli. Arusaadaw, et pealiskaudselt waadeldes paistab tarwilik „plaan“ olewat, kuid tegelikult on rauda, wõrreldes kiwisõega, üleliia walmistatud, kuna kiwisütt, wõrreldes rauaga, omakorda liiga wähe on walmistatud. Ehk: walmistuse üldine summa võib wastata meie skeemile, kuid toiduaineid on jällegi märksa wähem walmistatud, kui seda kõikidele tööliste ja kapitalistidele tarwis on.

Kuidas siis kindlaks määrata, millal korduswalmistus õieti sünnib? Et korduswalmistuses tarwilik tasakaal oleks, selleks peawad üksikud walmistusalaad üksteisega teatawas kokkukõlas olema. Kuidas seda kokkukõla kindlaks määrata?

Et asja lihtsamaks teha, oletame, et meil ainult kaks üksikut walmistusala on, nimelt: walmistuse abinõude walmistamine ja tarbeasjade walmistamine. Esimese ala hulka kuuluwad ainult niisugused kaubad, mis omakorda uuesti walmistuse protsessi lähewad (nagu iga sugused masinad, tööriistad, tooresaine jne, mis mitte tarwitamiseks ei lähe, waid walmistamiseks); teise alasse kuuluwad seega kõik niisugused kaubad, mis enam walmistamiseks ei lähe, waid



mis otsekohe ainult tarvitamiseks lähewad (nagu toiduained, riided, igasugused inimeste isiklikeks ülespidamiseks tarwisminewad ained jne). Seejuures on mõlemil alal kapitali jagunemine c-ks ja v-ks.

Wõtame jällegi meie skeemi „esimese aasta“ arwud. Seal oli kogu walmistus niisugune:

c	v	m	kokku
3000	2000	1000	6000

Kuid selles walemis on mõlemad nimetatud alad kokku wõetud. Missugune peaks olema meie walem siis, kui selle üldwalemi kaheks nimetatud alaks jaotame?

Wõtame alguses jällegi n.n. lihtsa korduswalmistuse, s.o. niisuguse korduswalmistuse, kus kapitalistid kõik saadud lisawäärtuse iseenda ülewalmistamiseks „ära sööwad“, s.o. oma tarbeabinõudeks ära kulutawad. Kuna töölised oma palga (s.o. kapitali v osa) ka ainult tarbeabinõude peale kulutawad, siis on selge, et tarbeabinõusid peab saama just niipalju walmistatud, et neid niihästi kapitalistidele kui ka tööliste nende ülewalmistamiseks jatkuks. Kui see üldwalem nüüd kaheks walmistusalaks jaotada, siis saaksime järgmise uue walemi (walmistuse abinõude walmistamist tähendame märgiga „I“ ja tarbeabinõude walmistamist „II“-ga):

	c	v	m	kokku wäärtust
I . . . . .	1400	1000	600	3000
II . . . . .	1600	1000	400	3000

kogu walmistus kokku 3000 2000 1000 6000

Selgitame selle skeemi sisu. Walmistuse kogusumma on sama, mis meil oli alguses. Walmistus jaguneb aga kahte osasse. Walmistuse abinõude alal on walmistus 3000 rbl. suur. Meil sünnib lihtne korduswalmistus. See tähendab, et I-se walmistusala kapitalistid ja töölised kokku 1600 rubla eest tarbeabinõusid wajawad (kapitalistid 600 rbl. eest ja töölised 1000 rbl. eest). II se ala kapitalistid ja töölised wajawad tarbeabinõusid 1400 (400 + 1000) rubla

wäärtuses. Üldse on tarbeabinõusid waja 3000 rubla eest, s.o. just niipalju, nagu meie skeemis neid walmistati.

Meie saame siin isegi seaduse, mille järele lihtne korduswalmistus sündima peab. II ala kapitalistid tarvitawad tarbeabinõusid just niisama palju, kui palju nad lisawäärtust saawad, s.o. just II m summa suuruses; samati tarvitawad selle ala töölised ka sama palju tarbeabinõusid, kui suur on II kapitali v osa (s.o. kui suur on nende palk). II ala kapitali c osa peab, järelikult, just niisama suur olema, kui suur on I ala v ja m kokku (s.o. nii suur, kui palju I ala töölised ja kapitalistid tarbeabinõusid nõuawad). Siit järgnebki siis seadus, et II walmistusala kapitali c osa peab nimelt nii suur olema, kui suur on I ala v ja m kokku, ehk walem, et  $c_{II} = (v + m)I$ . See ongi lihtsa korduswalmistuse tasakaalu seadus. Kui lihtne korduswalmistus selle walemi järele sünnib, siis on walmistus tasakaalus; siis ei saa mingisugust segadust ega wiperust walmistuses olla.

Nagu aga eespool ütlesime, ei sünni walmistus mitte lihtsa korduswalmistuse skeemi järele, waid ta sünnib laienu-  
nud koduswalmistuse alusel. See tähendab, et kapitalist mitte kõike oma lisawäärtust iseenda peale ära ei tarwita, waid et ta osa lisawäärtusest uusti walmistusesse paneb. Kui oletada, et meie skeemis kapitalistid ainult poole lisawäärtust tarbeabinõude peale wälja annawad ja teise poole uuesti kapitaliks muudawad, siis saaksime lihtsa korduswalmistuse tasakaalu seaduse asemel nüüd uue seaduse, mille järele  $c_{II}$  peab olema nii suur, kui suur on  $vI$  ja  $\frac{1}{2}mI$ , meie saame järgmise walemi:

$$c_{II} = (v + \frac{1}{2}m)I.$$

Wõtame laienu-  
nud koduswalmistuse skeemi. Oletame, lihtsustamise pärast, et kapitalistid siiski kõik m kapitaliks muudawad. Siis peaks koduswalmistus sündima walemi järele, kus  $c_{II} = vI$  (sest kapitalistid tarbeabinõusid ei tarwita, nagu seda ainult skeemi lihtsustamiseks oletame). Siis wõiks laienu-

nud korduswalmistus, näit., niisugune olla:

	c	v	m	kokku	üld- walmistus
I ..	2000	1000	600	3600	6000
II ..	1000	1000	400	2400	

Niisugune oleks meie oletuste järele laienenud korduswalmistus „1. aastal“. Sedasama skeemi võime nüüd edasi arendada ka „2. aasta“ kohta. Siis saaksime, näit., niisuguse walmistuse:

	c	v	m	kokku	üld- walmistus
I ..	2600	1150	800	4550	7300
II ..	1150	1100	500	2750	

Siin selles „2. aasta“ skeemis on tasakaal olemas, sest  $cII = vI$ . Esimesel aastal loodud I ala lisaväärtuse panime teisel aastal kõik Ic-le juure. Esimesel aastal loodud II ala lisaväärtuse jaotasime nii ära, et 400-st läks 150 I ala töölistele, sellele wastawalt ka 150 II ala c-le ja 100 II ala töölistele. Mõlemi walmistusala lisaväärtust tõtsime ka (I-s endise 600 asemel nüüd 800 ja II-s endise 400 asemel nüüd 500). Kogu ühiskondlik walmistus mõlemil alal on nüüd kokku 7300 rubla väärtusline.

Samati võime nendesamade põhimõtete alusel niisugust laienenud korduswalmistust ka „3. aasta“ kohta välja arwata. Siin saaksime, näit., niisugused arwud:

„3. aastal“:

	c	v	m	kokku	üld- walmistus
I ..	3400	1350	1000	5750	8900
II ..	1350	1200	600	3150	

Niisugune peab olema see tasakaal laienenud korduswalmistuses, mida walmistuse protsess iseenesest nõuab. Kui niisugust tasakaalu korduswalmistuses pole, siis ei saa korduswalmistus korralikult mitte sündida.

Arusaadaw, et kapitalistlikus walmistuses niisugust tasakaalu pole. Iga kapitalist walmistab „omapead“. Sellepärast tulewadki kapitalistlikus korras alalised kriisid. Kriisid polegi mitte midagi muud, kui walmistuse tasakaalu rikkumise tagajärjed. Kapitalistli-

kus korras on kriis ainuke tee ja abinõu, mis seda tasakaalu püüab maksma panna, mida kapitalistlik walmistus alata rikut. Sellepärast on kapitalistlikud kriisid täiesti seadusepärased, tarwilikud, möödapääsemata nähtused. Ilma kriisideta kapitalismi olla ei saakski.

#### 4. Kuidas peab sündima korduswalmistus töörahwa riigis?

Meie seadsime kindlaks seaduse, mille järele laienenud korduswalmistus sündima peab. Meie arwasime isegi täpselt välja, kui suur peaks walmistus olema kummagil walmistusala, et segadusi ei tuleks, et tarwilik tasakaal oleks, et korduswalmistus täiesti ladusasti läheks.

Kui aga nii on, et korduswalmistuse ulatust, piirisid jne ette saab kindlaks määrata ja välja arwata, miks ei saa siis korduswalmistust ühiskonna enese tahtmise järele, täiesti teadlikult juhtida? Seda võib ja saab teha. Kuid seda võib ja saab teha ainult niisuguse ühiskonnakorra juures, kus kõik walmistus plaanikindlalt sünnib. Seda saab teha seal, kus eraomandus on kadunud ja kus kogu walmistus ühiskonna enese käes ja juhtida on. Sellepärast ei saa seda teha kapitalistlikus korras. Sellepärast saab seda teha nõukogude riigis.

Kordame kokkuwõttes seda 3 aasta laienenud korduswalmistust, mida meie oma väljaarwamistes saime. See oli meil niisugune:

Esimesel aastal:

	c	v	m	kokku	üld- walmistus
I ..	2000	1000	600	3600	6000
II ..	1000	1000	400	2400	

Teisel aastal:

I ..	2600	1150	800	4550	7300
II ..	1150	1100	500	2750	

Kolmandal aastal:

I ..	3400	1350	1000	5750	8900
II ..	1350	1200	600	3150	

Esimesel aastal oli meil kapitali 5000 ( $Ic + v = 3000$  ja  $Iic + v = 2000$ ); kolmandal aastal on kapitali 7300 ( $Ic + v = 4750$  ja  $Iic + v = 2550$ ). Esimesel aastal walmistati kaupsid 6000 wäärtuses, kolmandal aastal — 8900 wäärtuses.

Kui aga kogu walmistamine ühiskonna enese tahtmise (mitte üksikute eraomanikkude, kapitalistide soovide) järele täiesti teadlikult sünnib, siis võib ju toodud skeemi mitte ainult paberil muuta, waid seda ka tegelikult igapäewases elus teistsuguseks teha; siis võib korduswalmistust täiesti teistesse roobastesse juhtida.

Oletame, et sotsialistlik ühiskond algab oma walmistamist sellesama kapitaliga (5000), mis meie wäljaarwamiste lähtekohaks oli. Kuid ta võib selle kapitali ju hoopis teistsugusest walmistuse aladesse mahutada, kui seda kapitalistid tegid. Nõukogude riik võib sama 5000 nii jaotada, et, näit., 4100 rubla oleks walmistamise abinõude alas ja ainult 900 tarbeabinõude alas. Wõtame selle oletuse sotsialistliku walmistuse lähtekohaks ja waatame, kuidas laienenud korduswalmistus siis edasi sünniks. Määrame ühtlasi kindlas, et nõukogude majanduses töölised oma walmistamist mitte ainult tööwiljakusega, waid ka töö pinewamaks tegemisega märksa tõstawad, s.o. et nad lisa-saadust palju rohkem walmistawad, kui kapitalistlikus korras töölised kapitalistidele lisawäärtust walmistasid. Meie saaksime „1. aasta“ kohta järgmise pildi:

	c	v	m	kokku	üld- toodang
I..	3500	600	1800	5900	7400
II..	600	300	600	1500	

Selles skeemis on oletatud, et töölised saawad iseenda ülewalpidamiseks märksa wähem, kui „kapitalistlikus“ skeemis (siin saawad töölised palgaks  $600 + 300$ , seal said nad aga  $1000 + 1000$ ). Siin on aga weel oletatud, et m on walmistuse I-l alal tööliste palgast kolm korda suurem ja II-l alal kaks korda suurem. Siin on weel I ala (walmistuse abinõude walmistamine) märksa suurem, kui II ala (tarbeabinõude wal-

mistamine). See ongi sisuliselt nõukogude industrialiseerimise skeem.<sup>1</sup> Kuid jälgime, kuidas walmistus järgmistel „aastatel“ edasi jatkuks.

Kui tööwiljakuse (ja töö intensiivsuse) tõusu ka edasi oletada, kui ühtlasi oletada, et m suurem osa ainult c-sse panna (s.o. tööpalka mitte palju tõsta), siis oleks „2. aastal“ korduswalmistus, näit., nii:

	c	v	m	kokku	üld- toodang
I..	4900	1000	4000	9900	12.900
II..	1000	500	1500	3000	

Selles skeemis on sotsialistlik walmistus umbes 77 prots. suurem, kui see oli kapitalismis (esimese skeemi „teisel aastal“ oli üldwalmistus 7300, siin aga 12.900), kuid tööliste töötasu on tuntuwalt madalam (seal kokku mõlemil alal — 2150, siin aga ainult — 1500).

Jatkame oma plaani ka „kolmanda aasta“ peale. See võiks olla niisugune

	c	v	m	kokku	üld- toodang
I..	7.900	2.000	10.000	19.900	26.900
II..	2 000	1.000	4.000	7.000	

Siin on töölise seisukord wõrdlemisel parem, kui „kapitalistlikus“ plaanis „3. aastal: siin on v 3000 ( $2000 + 1000$ ), seal oli see aga 2550 ( $1350 + 1200$ ). Siin on üldtoodang enam kui kolm korda suurem, kui see oli „kapitalistlikul“ „3. aastal“.

Kordame nüüd wõrdluseks ja kokkuwõtteks ka meie nõukogude laienenud korduswalmistuse skeemi. See on järgmine:

#### Esimesel aastal:

	c	v	m	kokku	üld- toodang
I..	3.500	600	1.800	5.900	7.400
II..	600	300	600	1.500	

<sup>1</sup>) Võiks weel tähendada, et meie eelmine oletus, et m täielikult korduswalmistusesse läheb, siin just kohane ongi, mitte aga kapitalismis. Nõukogude korras pole ju enam kapitaliste. Ainult nõukogude riigis saab nii olla, et kapitali v osast kõik walmistajad omale ülespidamist saawad ja et m võib laienenud korduswalmistuses walmistuse uue tegurina saada täielikult ära tarwitatud.

Nõukogude majanduses peabki igasugune töötasu v hulka arwatud saama (ka niisugune töötasu, mis mitte otsekohe walmistuse protsessis ei esine).

## Teisel aastal:

I..	4.900	1.000	4.000	9.900	12.900
II..	1.000	500	1.500	3.000	

## Kolmandal aastal:

I..	7.900	2.000	10.000	19.900	26.900
II..	2.000	1.000	4.000	7.000	

Teeme nüüd mõnesugused võrdlewad järeldused ja kokkuwõtted mõlemi skeemi kohta.

	Esimeses skeemis:	Teises skeemis:
Palk (v) esimesel aastal	2.000	900
" " teisel " "	2.250	1.500
" " kolmandal a. .	2.550	3.000
m esimesel aastal . . .	1.000	2.400
" teisel " . . .	1.300	5.500
" kolmandal aastal . .	1.600	14.000
üldtoodang esimesel aastal	6.000	7.400
" teisel " "	7.700	12.900
" kolmandal aastal . . . . .	8.900	29.900

Teises skeemis on üldtoodang igal „aastal“ märksa suurem, kui esimeses. Samuti on asi ka m-ga. Kuid valmistajate palk on teises skeemis kahel esimesel „aastal“ märksa väiksem, kui esimeses, kuna see (palk) alles kolmandal „aastal“ suuremaks tõuseb. Üldtoodangu kaswamine oli teises skeemis võimalik ainult selle tagajärjel, et töowiljakus ja töö intensiivsus märksa tõusid, et kapitali v osa (s.o. palk) väiksem oli, et valmistusabinõude valmistus meil igakord suurem oli, kui tarbeabinõude valmistus.

Kui need kaks skeemi töölistele selgeks teha, kui need kaks skeemi töölistele arutada anda ja siis neilt otsust nõuda, kumba järele nad oma majandust tahaksid korraldada, — missugune wõiks nende wastus olla? Ei ole kahtlust, et see wastus oleks teise „projekti“ kasuks.

Kuid sisuliselt pole teine skeem midagi muud kui SN-WLiidu majanduse praegune industrialiseerimise skeem. Nimelt selle skeemi järele SN-WLiidu

majandust praegu korraldataksegi. Just selle skeemi järele nõukogude riigi laienenud korduswalmistus praegu sünnib. Enamlased ei tee mitte midagi muud, kui juhiwad oma riigi majapidamist nende juhtnõõride järele, mis Marx oma „Kapitalis“ kindlaks määras.

\* \* \*

Igaüks paneb, muidugi, tähele, et wahe nende kahe plaani wahel, mis meie siin ette toome, on wäga suur. Tahaksime sel puhul tähendada, et see wahe pole siiski mitte ainult teorias, waid et see wahe on nimelt tegelikus elus eneses tõepoolest olemas. Kui arwesse wõtta, et kogu nõukoguderiigi aparat märksa „odavam“ on, kui kapitalistliku riigi oma, kui arwesse wõtta, et kapitalistlikus riigis määratuhulk töjõudu saab täiesti asjata ja otstarbekohatult ära kulutatud, õigem raisatud (nagu lõp-mata suur kaubanduse reklaam, kapitalistide omawaheline wõistlus, toredus-asjade tööstus jne), kui arwesse wõtta, et nõukogude majapidamises paljudki ettewõtted, asutused, organid jne kas täiesti ehk osaliselt ära kaowad, mis kapitalistlikus riigis, selle wastu, suuremaks paisuwad (nagu sõjawägi), kuna nad midagi ei walmista, waid ainult „sõowad“, siis peab selge olema, miks nõukogude majandus peab wiljakam olema (rääkimata juba tööliste eneste töowiljakuse suurendamisest ja rääkimata ka sellest wiljakuse tõusust, mis plaanikindel majandus juba lihtsalt sellepärast annab, et ta nimelt plaanikindel on).

Kuid toome tõenduseks ka tegeliku ja tõsise elu enese andmed. Dresdeni pank awaldas hiljuti käsiraamatu andmeid maailma majanduse seisukorra kohta. Selles raamatus on toodud mitmesugused andmed mitmesuguste riikide ja mitmesuguste kõige tähtsamate walmistusalade kohta. Kui 1925. a. toodangut 100 peale arwata, siis on üksikute riikide toodang üksikutel tähtsamatel majandusaladel 1928. a. järgmine:



	Kiwisüsi	Malm	Teras	Wask	Elektri- energia	Natsio- naalne sissetulek
Inglismaa . . . .	98	105	116	200	128	94
Saksamaa . . . .	115	116	119	107	138	132
Prantsusmaa . . .	109	119	127	50	135	122
Jaapan . . . . .	67	131	127	100	128	91
Am. Ühisriigid . .	98	103	110	109	126	116
SNWLiit . . . . .	209	262	226	333	221	148

Niisugused on kodanluse enese andmed. SNWL kasvu arvud on kõikidel aladel kõikidest riikidest suuremad, otse silmatorkavalt suuremad. Aga see on ju just nimelt selle väite kinnitamine (õigem: konstateerimine, jäeldamine), mis meie siin abstraktses teoorias üles seadsime.

Nende andmete puhul võiks wast ainult ehk veel seda nimetada, et nad küllalt tüübilised ehk reljefsed pole. Nad pole küllalt piltlikud nimelt sellepärast, et 1928. a. oli kodanluse majanduses veel suur tõusu aasta. 1929. aastal algas kapitalismi suur kriis ja ühtaegu nõukogude majanduse suur arenemise kiirenemine, nii et kui selle möödunud aasta andmeid võtta, siis peaks nõukogude riigi ja kapitalistlike maade wahe veel suurem olema.

## 5. Korduswalmistus kapitalistlikus riigis

Meie tegime kindlaks, missugust tasakaalu laienenud korduswalmistus nõuab. Kui seda tasakaalu pole, siis ei saa korduswalmistus latusasti sündida. Samuti tähendasime, et eraomanduslikes kapitalistlikus majanduses seda tarvilist tasakaalu olla ei saa, vaid et seda tasakaalu seal ainult kriisid järjekindlalt püüavad maksta panna.

Nimetatud põhjustel ei saa kinnitada, et kapitalistlik laienenud korduswalmistus toodud skeemide järele õieti areneda suudaks. Kriiside ajal ei sünni kapitalismis õieti mitte laienenud korduswalmistus, vaid majanduse tagurpidi minek. See tagurpidi minek on siis paratamata, möödapääsemata just selleks, et kapitalistlik majandus uuel alusel saaks korduswalmistust alustada ja seda jätkata kuni uue kriisini ja tagurpidi minekuni.

Meie skeemides oli ainult kaks walmistusala (walmistuse abinõude walmistamine ja tarbeabinõude walmistamine). Kuid tegelikult on asi veel märksa keerulisem. Korduswalmistuses peavad majanduse kõik alad, osad, harud üksteisega kooskõlas olema. Teatud wahekord peab olema igal majandusalal igateise alaga. Raud, kiwisüsi, nahwa, nahk, will, kapsad, rukkid, paber, niit, riided, ehitused, traktorid, lambid, puu jne, jne, jne — kõik need üksikud walmistusalaad peavad, lõppude lõpuks, üksteisega mingisuguses teatud wahekorras olema. Meie skeemid oleksid pidanud õieti kõikide nende üksikute majandusalade kokkuwõtted olema.

Kapitalismi praegune kriis ongi selle tagajärg, et laienenud korduswalmistuse tasakaal (takistuseta arenemiseks tarvilikud wahekorrad) rikutud on. Kriis tuli awalikuks silmapilgul, kui kapitalismil paistis elujõu puna palgel olewat, kui arwati, et kapitalism juba täielikult „organiseeritud“ on.

Kapitalismi kriis sünnib silmapilgul, kui kaupsid rohkem walmistatud, kui kapitalistlik turg neid osta suudab. Sellepärast on kapitalismi kriisi ajal väga isesugune seisukord: kapitalistidel on niipalju kaupa, et nad neid küllalt ei suuda ära müüa ja selle tõttu pankrotti jääwad, kuna samal ajal töölisklassil igasugustest tarbeabinõudest nii suur puudus on (nad ei suuda neid aineid osta), et nad tihti lihtsalt nalga surewad. See on jällegi eraomanduslike korduswalmistuse paratamata tagajärg.

Kapitalistlik korduswalmistus ei suuda ja ei saa nii kiiresti areneda, kui nõukogude majandus. Arusaadaw, mispärast. Sellel lihtsal põhjusel, et ka-

pitalismis iga walmistaja — kapitalist — seda walmistab, mis te ma tahab, mitte aga seda, mis ühiskonna huwides tarwilik oleks. Kui kogu nõukogude riik praegu kapitalistide kätte anda, siis hakkaksid kapitalistid siin sootuks teistsugust majapidamist ajama. Nad hakkaksid nimelt just neid tarbeabinõusid walmistama, millest SN-WL-s praegu niisugune suur puudus on; see walmistus annaks kapitalistidele kõige suuremat kasu (rasketööstuse arendamine niisuurat kasu neile ei annaks). See tähendaks aga nõukogude riigi tagurpidi minekut, industrialiseerimise häwitamist.

\* \* \*

Meie teoreetilistest väljaarwamistest on selge, missugune tasakaal walmistuse protsessis olema peab. Kapitalistlik majandus, mis loodusjõuliselt areneb, rikub seda tasakaalu igapäew, kuni kriis selle uuesti korda seab. Plaanikindl nõukogude majandus läheb iga päewaga aga ikka enam ja enam niisuguse ideaalse majapidamise poole, mida meie skeemide järele juhtida saab.

Siit aga järgneb veel üks teoreetiline seadus. Nimelt see, et nõukogude industrialiseerimine polegi muul teel võimalik, kui ainult nii, nagu see meie skeemides oli näidatud. Lihtsamalt öeldes: nõukogude industrialiseerimine on võimalik ainult siis, kui eestkätt arendatakse n.n. rasket tööstust, kui töowiljakust tõstetakse, kui lisasaadust (m) ikka suuremal määral korduswalmistusesse mahutatakse, kui tööliste töötasu mitte niipalju ei suurendata, kui see lisasaaduse suuruse järele otsustades wast ehk võimalik oleks.

Meie teoreetiline seadus ütleb, et eestkätt peab arendama mitte neid walmistusalasid, mille saadusi turu kõige rohkem nõuab, waid neid, mis kogu rahwamajanduse huwides kõige tarwilikumad on. Isikliste tarbeabinõude suure walmistamise ja laiendamise peame ohwriks tooma „rasketööstuse“ arendamisele. Ilma selleta ei saa nõukogude riigi industrialiseerimist olla.

Nõukogude wiie-aasta plaan ongi üldjoontes umbes samane skeem, nagu meie siin arendasime. Nõukogude wiie-aasta plaan on niisugusena kokku seatud, et kõik peatähelpanu on pööratud walmistamisabinõude walmistamisele, kuna tarbeabinõude walmistus teisel kohal on.

Kuid nõukogude majanduse wiie-aasta plaan tähendab ka veel midagi muud. See tähendab veel seda, et kui meie täna terve rea oma isiklisi nõudeid suurtööstuse arendamisele ohwerdame, siis saame tulewikus seda enam neid tarbeabinõusid, millest täna nii suur puudus on. See selgus meie skeemidest.<sup>1)</sup>

Meie skeemid selgitasid, et plaanikindlas majanduses walmistuse juurekasw ja arenemise kiirus ennenagemata suur on. Igatahes on see ka igasuguste raskuste juures märksa suurem kui üheski kapitalistlikes riigis.

<sup>1)</sup> Kui meie oma kahte skeemi veel „neljanda aasta“ peale edasi arwaksime, saaksime wast ehk niisugused arwud:

		„kapitalistliku“ skeemi järele:				
		c	v	m	kokku	üldtoodang
I . . .		4.400	1.600	2.000	8.000	11.900
II . . .		1.600	1.300	1.000	3.900	
nõukogude majanduses:						
I . . .		17.900	4.000	24.000	45.900	61.900
II . . .		4.000	2.000	10.000	16.000	

Wahe selle kahe „projekti“ wahel on hiiglasuur. Wahe kapitalismi ja nõukogude majanduse wahel läheb ikka suuremaks. Nüüd tõuseb ka v wäga kiiresti (esimesel on 2900, teisel aga 6000). Ei sa olla kahtlust, et meie oma majanduse arenemise aluseks teise skeemi wõtame ja peame wõtma.

Seltsimehed, kes majandusteadusega tuttawad, näewad muidugi, et siin arendatud skeemid pole mitte midagi muud, kui sama seaduse käsitamine, mis Marx oma „Kapitalis“ (III raamatus) kindlaks tegi. Wõiks veel tähendada, et kommunistid nüüd seda Marxi seadust selleks tarwitawad, et kogu ühiskonda teistsuguseks luua.

Kodanlus on paremal juhtumil Marxi õpetust mõnitades meele tuletanud. Juhtides kuenedikku osa kogu maailmast, näitawad nüüd kommunistid, et nad kapitalistlikku korda mitte ainult seletada ja häwitada ei oska, waid et nad, paremini kui keegi teine, ka seda muuta ja ilma uueks luua suudawad.

Küsimuse teoreetilisest arutusest on ka selge, et need majanduslised raskused, mis nõukogude valitsusel praegu on, sotsialistliku laienenud korduswalmistuse möödapääsemata raskused on;

need raskused on nii ütelda kaswamise raskused; nende raskuste arwel võib majandus tulewikus nõukogude riigis tugewamaks ja rikkamaks areneda, kui kuskilgi mujal. R. Wakman

## Agitaatori lehekülj

1929-30. majandusaasta I poolaasta tagajärjed tööstuses

Samal ajal kui kapitalistlist ilma ikka tugewamini ja tugewamini wapustawad raske majanduslise kriisi krambid, teeb Nõuk. Liidu tööstuse areng järjekindlalt suuri edusamme, mida wäljendawad alamaltoodud arwud.

Kapitaalsed mahutused tööstusesse:

1926-27. a. . .	1225 mln. rbl.
1927-28. a. . .	1583 " "
1928-29. a. . .	2000 " "
1929-30. a. . .	4000 " "

Walmistuse kasw:

1927-28. a. . . . .	22,3 prots.
1928-29. a. . . . .	24 prots.
1929-30. a. plaani järgi	32 prots.;

I poolaastal oli walmistuse suurenemine 28,8 prots. (wii-aasta plaani järgi kaawatseti 21,5 prots.).

Nii ületasime wii-aasta plaanis ettenähtud tööstusekaswu 1929-30. maj.-a. I poolal enam kui 7 prots. wõrd.

Täna wusel majandusaastal on meie tööstuse toodang kaks korda suurem kui enne sõda.

Rasketööstuse kasw jääb üldisest tööstusekaswust oma kiiruse poolest maha. I poolaastal pidi ta toodang mullusega wõrreldes kaswama 40,7 prots., tegelikult kaswas aga „kõigest“ 35 prots.

Tööstusekaswu omaduslised näitajad: tööstussaaduste omahind alanes 5 esimese kuu kestel 4,8 prot. (plaanis ettenähtud — 11 prots.). Töõwiljakus kaswas sama aja sees 9,9 prots. (kawa järgi — 25,3 prots.).

Töõwiljakuse wähesse tõusu põhjuseks on peajasjalikult ratsionaliseerimise puudulikkus.

Järgnewal poolaastal tuleb meil erilist tähelepanu juhtida nende omadusliste külgede parandamisele.

Tööliste arw kaswas 11,8 prots. (plaanis ettenähtud 4,7 prots. asemel).

\*

Tööstussaaduste omahinna alanemine Leningradi metallitööstuses käesolewa maj.-aasta 5 esimese kuuga:

I kwartaalis . . . .	6,5 prots.
jaanuaris . . . . .	8,0 " "
weebbruaris . . . .	8,2 " "
üldse keskmiselt . .	7,1 " "

\*

III-da tööstuslaenu obligatsioonid, mida algul 750 mln. rubla summas wälja anti, on ära müüdnud juba 950 mln. rbl. eest.

\*

Seni weeti meile autoküünlaid wäljamaalt aastas mitme miljoni kuldrubla eest sisse. Niisuguste küünlate wabrikud on ilmas kõigest kaks, ja sellepärast määravad need monopolistid autoküünlate hinna oma äranägemise järgi. Nüüd hakkas aga Lomonossowi nimeline portselaaniwabrik meil neid küünlaid walmistama. Headuse poolest ei anna meie autoküünlad wäljamaa omadele põrmugi järgi, on aga mitu korda odawamad. Miljonid kuldrublad jääwad seeläbi omamaale. Wabriku sellekohane lissassisesead läks kõigest 200.000 rubla maksma.

\*

Stalingradi traktoriwabriku ehitamise kiirus:

Mehaanika jaoskond —

ameerika kiirus . . . . .	345 päewa
meie kiirus plaani järgi	258 " "
ehitati walmis . . . . .	264 päewaga.

## Sepajaoskond —

ameerika kiirus . . . . . 284 päewa  
 meie kiirus plaani järgi 319 „  
 ehitati valmis . . . . . 264 päewaga.

Walamise jaoskond (walmis 75%) —  
 ameerika kiirus . . . . . 375 päewa  
 meie kiirus plaani järgi 366 „  
 ehitati valmis . . . . . 191 päewaga.

Kul enne kiiruse kõrgemaks saawu-  
 tuseks pidasime ameerikalist kiirust,  
 siis oleme meie nüüd juba mõnelgi alal  
 ameerikalise kiiruse ületanud. Mitte  
 ameerikaline tempo töös, waid sotsia-  
 listiline tempo!

\*

## Lehm annab aastas piima (kilogr.):

Taanis . . . . .	3100
Hollandis . . . . .	3000
Uuel Meremaal . . . . .	2500
Lätis . . . . .	2190
Irimaal . . . . .	1900
Eestis . . . . .	1650
Austraalias . . . . .	1400
S. N.-W. Liidus . . . . .	1050
Argeetiinas . . . . .	900

Need arwud näitawad, et meil lehm  
 piimaanni poolest ilma parematest karja-  
 kaswatuse maadest (Taani, Holland)  
 ligi kolm korda maha jääb. Esimene  
 samm sellest ülesaamiseks on järje-  
 kindel loomakaswatuse-miinimumi teos-  
 tamine. Rohkem tähelpanu piimaküsi-  
 muse lahendamisele!

\*

Täna wu kulutatakse Nõuk. Liidus  
 teede ehitamise peale 422 mln. rubla  
 (raudteed peale selle), s.o. 2½ korda  
 rohkem kui mullu.

\*

Grosnõi nahwtatööstuse toodang 1929-  
 30. maj.-a. I poolel on plaanist 5,1%  
 suurem. Toodang on 2.784.000 tonni  
 nahwtat. Nahwta ümbertöötamise wabri-  
 kud ületasid plaani 2,5% wõrd.

Grosnõis hakkas purskama uus nahwta-  
 allik, mis päewas 1000 tonni nahwtat  
 annab.

\*

7-tunnise tööpäewa peale on wiidud  
 121.000 ehk 41 prots. kogu Leningradi  
 tööllistest.

\*

1930-31. maj.-aastani suureneb S.N.-  
 W. Liidu raadioabonentide arw 3 miljoni  
 wõrd.

\*

Moskwa lähedal Bobrikowi raioonis  
 leiti uued kipsilademed, mille kogu ula-  
 tab üle 500 miljoni tonni (tonn 61 pd.).  
 Sellest kipsist wõib teha tsementi,  
 wäawlihapet ja muid aineid.

\*

16. aprillil lasti Leningradi laewa-  
 tehastes wette kaks uut suurt kauba-  
 aurikut.

\*

Möödunud majandusaastal wähenes  
 Moskwa oblasti tööstuses töölliste üles-  
 leiduste tagajärjal kulude summa 7½  
 miljoni rubla. Täna wuse maj.-aasta  
 I weerandi jooksul ulatas see kokku-  
 hoid juba 3 miljoni rublani.

\*

Inglise kiutööstuses walmib kriis.  
 Puuwillase riide wäljawedu Inglismaalt  
 oli:

1913. a. . . . .	7075 miljoni jardi
1927. a. . . . .	4189 „ „
1928. a. . . . .	3968 „ „
1929. a. . . . .	3765 „ „

Järjekindel langus! Selle põhjuseks  
 on peamiselt see, et Inglise asumaadel  
 enestel areneb kiutööstus. Kriisi süwen-  
 dab tuntawalt ka see, et Inglismaal  
 Badfordis praegu streigib 22.000 willase-  
 riide tööstuse tööllist kommunistilise par-  
 tei juhtimisel.

\*

Töötatöölliste arw Inglismaal oli 7.IV  
 ametlikkude teadete järgi 1.676.400 in.  
 Tegelikult on see arw hulga suurem.  
 Mullu samal ajal oli töötatööllisi üle poole  
 miljoni wähem.

\*

Inglise alamkojalikme Freemani  
 (l. Friimani) aruande järgi on Indias  
 iga 70.000 inimese peale üks haige-  
 maja. Bombays sureb tööllistlastest 80%.  
 Indulase keskmine eluiga on 25 aastat.

Need on selle metsiku kurnamise  
 tagajärjed, mida toimetab Indias inglise  
 imperialism praeguse sotslise walitsus-  
 sega eesotsas.

\*



16./IV kirjutati Londonis alla S. N.-W. Liidu ja Inglismaa waheline ajutine kaubaleping. Konserwaatorid, kes 1927. aastal meiega sõjanorimise eesmärgil läbikäimise katkestasid, sõdisid nüüdki igati selle kaubalepingu sõlmimise wastu kuid tagajärjeta.

\*

Majandusline kriis P. A. Ühisriikides süweneb. P. A. Ü. terase- ja rauainstituudi andmetel oli terasetoodang P. A. Ü-s 1930. a. märtsis 4 289.000 tonni (weebr. s. a. — 4.068.000 tonni) ja mullu märtsis — 5.048 000 tonni.

Peale oktoobri ja nowembri börsepaanikat Ameerikas paranes seal seisukord weidi, kuid see oli ainult näiline, pealiskaudne, osalt kunstlik tõus, sest mai algul s. a. olid uued suured kursilangemised, mis künned miljonid dollari nulliks muutis.

\*

Kaubandusline ringkäik P. A. Ü. suurärides wähenes märtsis s. a. 12 prots.

\*

### Turksib

(Turkestani-Siberi raudtee) sai esimeseks maiks walmis. Ruumipuudusel ei saa meie sellele üleilmse tähtsusega ehitusele wäärilist tähelepanu pöörata. Sellepärast toome ainult ühe wäljawõtte selle sotsialistliku suurehituse kohta Ameerika kodanluse ajakirjast „Nation“. Selle ajakirja käesolewa aasta 7. mai numbris kirjutatakse toimetuse juhtkirjas Turksibi kohta:

„1700 maili pikk mannermaad läbilõikaw raudtee, mis Siberi ja Turkestani wahel 4 aastaga on walmis ehitatud ja 3 kuud enne tähtaega lõpetatud, — niisugune on enamlaste kõige uuem kangelasegu. See peaks waikima panema kõiki neid, kes nõukogude juhtisid met-

sikute unistajatena kujutasid. Krii sarnase raudtee ehitamise oleks tsariwalitsus ette wõtnud, siis oleks see prantsuse kapital finanseerinud,

see oleks oma lõpetamiseks aastat 12 nõudnud ja oleks põhjalikult lehkanud altkäemaksu wõtmisest.

Wäga huwitaw on see fakt, et see raudtee on enne tähtaega lõpetatud Schatowi poolt, kes kunagi Chikagos päewatööliseks oli, kes meie riigi tosinätes mitmesugustes ettewõtetes on töötanud ja kes paljude Ameerika türmide sisemise ehitusega tuttaw on. Nüüd aga juhatas ta edukalt 500 tuhande töölise ja 200 tuhande kaameli töowäge.

See raudtee, mille kogu sissesead — roobastest kuni wedurini — on S. N.-W. L-s ehitatud, läheb 700 maili roobastikku Hiina piiriga, ühendab Siberit Turkestaniga ja jookseb Trans-Siberi raudteega Nowosibirskis ristamisi kokku.

Kõik see kokku wapustab meie ettekujutust.“

Oma poolt peame õienduseks juure lisama, et Turkestani-Siberi raudtee ehitamise ametlik algus oli 1927. a. nowembris ja et see raudtee ehitati walmis mitte 3 kuud, waid aasta enne tähtaega. Seda raudteed ehitati aasta läbi, paiguti ka õõseti, mis kõik senised arwamised, nagu wõiks raudteid ainult suweaegadel ehitada, purustas. See töörahwa enese jõupingutus, mitmesugused tehnilised uuendused ja kergendused lubasid seda raudteed enne tähtaega walmis ehitada ja sellega kogu mõtlewa ilma „ettekujutust wapustada“.

Turkestani-Siberi raudteel on meie riigi majanduslikes ja poliitilises elus määratu tähtsus. Ta ühendab wiljarikast Siberit puuwillarikka Turkestaniga, ta wõimaldab Turkestani warustada wiljaga, mille tagajärjel Turkestani maid ei pruugi enam terawilja alla wõtta, waid seal saab puuwillakaswatust mitu korda suurendada. Turksib on suur, hiiglasuur samm lähemale meie riidepuuduse kaotamisele.

Turksib on kõige pikem praegusel ajal ilmas ehitatawatest uutest raudteedest.

Kommunistlise Internatsionaali Eesti sektsiooni wäljaanne. Wastutaw toimetaja H. Pöögelman

Ленинградский Областлит № 57084. Тираж 1000. Типография „Кюльвая“, В. О., 1 лин. 52 Изд. „Кюльвая“

Fr. R. Kreutzwald Eesti Raamatukogu