

# EESTI MAJANDUS

## TÖÖSTUSE, KAUBANDUSE JA RAHANDUSE AJAKIRI

Tellimise hind: aastas Emk. 1000.— Väljamaale Emk. 2000.—  
pooleaastas „ 500.— „ „ 1000.—

Toimetus: Pikk tän. 40, Tallinnas, tel. 29-39 Talitus: Lai tän. 38, Graafliline Ühing „Kiri“. Telef. 18-66

### 4. köid. Tallinnas, teisipäeval, 17. juunil 1924. Nr. 23 (67).

**Sisu:** Toimetuse kommentaar. J. Kark: Eesti mineraalvarad. J. Kark: Die Mineralschätze Estlands. Voldemar Grohmann: Aktiaseltsid Eestis. Voldemar Grohmann: Die Aktiengesellschaften in Estland. Jaan Michelson: Eesti tööstus. Jaan Michelson: Estlands Industrie. Sise- ja väljamaa kroonika. Teated ettevõtete tegevusest. Raha- ja kaubaturu ülevaated.

*Tallinnas, 16. juunil 1924.*

**Näitus-messe.** Ei tarvitse iseäranis alla kriipsutada seda suurt osa, mis Eesti näitused meie majanduslises ja kultuurilises edenemises on mänginud. Nende ülesanne on olnud algusest peale ülevaadet anda meie majanduse edenemise üle tema täies ulatuses ja ühtlasi ka näitlikku õpetust kõikidel aladel. Eesti näitused Tartus, mis aasta aastalt kasvades juba ammu enne meie iseseisvuse ajaloo algust tollaegsed Saksa „austelongid“ enesest kaugele maha jätsid, tõendasid näitlikult Eesti majanduslise kultuura väljakasvamist iganenud patriarhaalsest mõisamajandusest ja andsid ühes sellega ka majandustegelastele julgust uute ja suuremate ülesannete kallale asumiseks.

Nüüd oleme meie juba mõnda aega peremehed omas majas ja ka meie näitused on vastavalt edasi arenenud. Kuna veel hiljuti jutt võis olla maakonna või kõige paremal juhtumisel kubermangu näitustest, on viimased Eesti näitused saanud üleriiklikeks ja veel enam — rahvusvaheliseks. Ühtlasi on muutunud ka nende iseloom. Kuigi meie näitusi veel mõne aasta eest püüti korraldada kui universaal põllumajanduse ja tööstuse ja kaubanduse näitusi, oli ometi nende põhitoon põllumajandusline. Tööstuse osakonnad näitused olid vähema tähtsusega ja hoopis kõrvalise tähenduse omasid kunsti-osakon-

nad, mida näituseks Tartus Eesti näitustel tihti ühtlasi esitati. Kunstiosakonnad põllutöö näitused on juba ammu kadunud ja nüüd on meil juba teist aastat tegemist äriliste tööstus-kaubanduse näitustega, mis niihästi oma eksponaatide hulga kui ka vaatajate kogu poolest põllutöö näitused kaugelt üle lõõvad ja teatud piirini rahvusvahelise tähtsuse on omandanud. Kuna nii iseseisev tööstus ja kaubandus oma võimisi ka iseseisvalt näitab ja neil näitustel põllumajandus ainult sel määral esitatud on, kui palju tema kaupad välisturu jaoks suudab valmistada, siis on loomulikult ka tööstus-kaubanduse näitused ise välja arenenud mitte niipalju näitusteks kui laadaks või messeks, s. t. töösturite ja kaupmeeste, osijate ja müüjate kokkusaamise ja tutvustamise kohaks.

Meie käesolev näitus kannab juba otsekohe näitus-messe nime ja temal on kahtlemata rohkem messe kui näituse tundemärkisid. See ei ole enam koht lõbusaks ja huvitavaks ajaviiteks, vaid sise- ja väljamaa tööstuse ja kaubanduse tegelastele kokkusaamise koht nende äriliste ülesannete täitmiseks.

Iseäranis meie kodumaa tööstusele peaks messe uusi väljavaateid avama. Meie vähemad tööstusalad on nii kaugele arenenud, et nad suure hulga kõigist neist kaupadest võivad valmistada, mida meil praegu sisse veetakse. Näitus-messel on meie kodustel kaupmeestel võimalik täielikku ülevaadet saada kõigest sellest, mis meil

valmistatakse ja tarvilikka leppeid teha, et kodumaa saadustega kogu kodumaa turgu varustada. Selle kõrval on aga näitus-messel ka teine ülesanne ja nimelt meie suurtööstusele välisturgudele uusi teid avada. Meie ei ole mitte üksi transiit-kaubanduse, vaid suurel määral ka transiit-tööstuse maa selles mõttes, et meie tootesaineid sisse veame ja neid valmis-saadustena välja veame. Meie eksport-tööstusel on näitus-messel kõige avaramad võimalused väljamaa ärimehi, keda suurel arvul Tallinna oodatakse, oma kaupadega tutvustada. Iseäranis tähelepanemis-väärt on see suur huvi, mida Sotsialistlik-kude Nõukogude Vabariikide Liit meie näitus-messe vastu avaldab mitte üksi selles mõttes, et meid oma eksport-kaupadega tutvustada, vaid ka otsekohe tunnistades, et Eesti Venemaad huvitab kui sisseostu turg tööstussaaduste alal. Põhja-Lääne oblasti kaubapalati häälekandja „Torgovo-Promöschlennõi Kurjer“ on avaldanud isegi suurema spetsiaalnumbri, milles ei puudu koguni soojas toonis kirjutatud eesti keelne artikkel. Võib ilma eksimata öelda, et kui korda läheb neist vastastik-kustest soovidest kaubanduslise läbikäimise ja lähenemise edendamise alal ühte osagi näitus-messel teostada, siis on messe oma ülesannet täiel määral täitnud. Muidugi ei tohi meie samal ajal unustada Lääne-Euroopaga majanduslisi sidemeid otsimast. Olles aknaks läänest idasse peame meie loomulikult oma läbikäimist arendama mõlemas sihis ühesuguse rõhuga.

**Eesti nädal.** Tartus mõne kuu eest suure eduga korraldatud Eesti nädal leiab Tallinnas näitus-messe ajal väärilist järelegemist. Eesti nädala mõte on lihtne: tema peab olema propaganda abinõuks, et tarvitajaid õpetada Eesti kaupa ostma ja Eesti kaubale eesõigusi andma kõigil neil juhtumistel, kus see kaup väljamaa oma aset võib täita. Otsekohe on sellest, muidugi, huvitatud kõige enne Eesti töösturid, kes siseturu jaoks kaupsid valmistavad. Kuid kaudselt tuleb see kogu meie rahvamajandusele kasuks, kui meie oma tööstuse ja oma tööjõuga oma tarvitusi suudame täita neil aladel, mida praegu täidetakse importkaupadega.

Praegusel korral on lugu tihti nii, et kaupmehed parema meelega väljamaa kaupsid müüvad ja ostjatele pakuvad ning oma maa kaupsid ladus ei armasta pidada. Selle põhjuseks oli veel hiljuti asjalugu, et väljamaa kaubad, mis suurelt osalt Saksa-maalt tulid, kaupmehele odavamad olid. Nüüd, kus Saksumaa kaubad järsku kalliks on läinud, ei tohiks kaupmeeste huvi, väljamaa kaupsid pakkuda, mitte nii suur olla. Sellepärast tohiks just muutunud välisturu konjunktuuri tõttu Eesti kaupadel sisemaal palju suurem edu olla kui ennetamalt. Pearaskus, mis Eesti kaupadel siseturul võita on, ei ole mitte kaupmeeste loidus Eesti kaupade väljapakkumisel, vaid ostjate osalt põhjendatud, osalt põhjendamata eelarvamine, et väljamaa kaubad sisemaa omadest paremad on. Suudavad Eesti töösturid ostjatele näitlikult tööks teha, et nende kaubad oma headuse ja hinna poolest väljamaa omadega võistelda võivad, siis ei ole mingit kahtlust, et väljamaa kaupade ostmine väheneb ja tarvitajad oma kaupade peale üle lähevad. Senini on selles asjas süüdi olnud osalt tarvitajad oma eelarvamistega, kuid süüd on olnud ka kahtlemata oma maa kaupadel, sest kust muidu niisugused eelarvamised võisid tekkida. Ka praegugi on meil alasid, kust väljamaa kaubad juba enamvähem täielikult välja on tõrjutud, kuid on ka alasid, kus kodumaa kaubad kuidagi turgu ei suuda võita — just oma nõrga kvaliteedi pärast. Eesti nädal on sõjakäik tarvitajate eelarvamiste vastu kodumaa kaupade kohta ja tema tuleb energiliselt läbi viia. Kuid ühtlasi ei tohi Eesti töösturid unustada, et sel sõjakäigul ainult siis jäädavad tagajärjed on, kui nad oma kaupade kvaliteedi parandamise peale kõige suuremat rõhku panevad.



## Eesti mineraalvarad.

### I. Kark.

Need varad kuuluvad „maapõues peituvate loodusvarade“ hulka, mis 1919. aastal väljaantud „Maaseadusega“ riigi omaks on tunnistatud, maapinna valdaja omandusest eksproprieeritud. Nende varade uurimist ja saavutamist toimetab kas riik ise, või ka eraettevõtjad, kes selleks riigilt, teatava maksu eest, kontsessiooni nõutavad.

Mineraalvarasi eraldab muist loodusvaradest see asjaolu, et nende hulk saavutamise juures aina kahaneb ja viimaks koguni otsa lõpeb (ei regenereeru), kuna looma- ja taimeriigi saadused kasvavad, s. t. võrdlemisi ruttu äratarvitatud hulga jälle täidavad.

Neid varasi kaevatakse maa seest välja, mille juures paratamata niisugune kaevamine, „mäetöö“, maapinnale peab tugema, osa seda pinda teistsuguse kasutuse, näituseks põllupidamise, alt ära võttes. Majanduslikult kasulik ja sellepärast õigustatud on ainult niisuguste mineraalvarade lademet kasutamine, millede väärtus, saavutamise kulud mahaarvatud, suurem on, kui selleks kasutamiseks tarviliku maapinna saaduste nettoväärtus kogu selle aja sees, millal see pind mäetööstuse all kinni ehk tema tagajärjel aher oleks.

Praegu nimetatud majanduslisele tingimusele vastavatest mineraalvaradest leidub Eestis mõndagi. Tähtsamad nendest on: õlikivi, vosvoriit, gips, ehitus-, tsemendi- ja lubjakivi, millede lühike kirjeldus järgneb.

**Õlikivi** (põlevkivi, kukersiit; siia ka dictioneema kildkivi).

Õlikivi nime all on tuntud kõigis ilmajagudes savi-, lubja- ehk liivapõhiainega kiviliigid, mis bituumi sisaldavad. Tähelepanemise väärt on see asjaolu, et paaris kohas seesugusest materjaalist õlisid ajama hakati ju paar aastakümnet enne seda, kui vedela bituumi, nafta, saavutamisele suuremal hulgal asuti. Nüüd, kui kartus tõuseb, et puuraukudest saadava nafta tagavarad lõppemas, pööratakse jälle enam tähelepanu õlikivi peale, mille lademeid praegu suure agarusega otsitakse ja uuritakse.

Tuntud õlikivilademed on väga mitmekesise bituumisisaldusega. Eestis leiduv dictioneema kildkivi sisaldab 5–8% õlisi, mis alla keskmist sisaldust, kuna kukersiit,

mis meil praegu saavutamisel, rohkem 20% õlisi sisaldab, — ja sellega kõige paremate õlikivide hulka kogu ilmas kuulub.

Kukersiiti leidub Eestis Baltiski ümbrusest alates kuni Narva jõeni. Tema ilmub kindla kihina Põhja Eesti pinda moodustavate paekihtide vahel. Ühes viimastega on ka kukersiidikihil väike kallak lõunapoole, mispärast ta ainult kitsama ehk laiema ribana, mis Soome lahe kaldaga roobastikku jookseb, maapinnale ilmub, lõuna sihis nooremate kihtide alla sügavusse peitudes.

Mitte kõigel kihi ulatusel pole kukersiit üheväärliline. Läänepool Kadrina meridiaani on kihid niivõrd õhukesed, et nende saavutamine vaevalt ennast ära tasub. Nii-sama õhenevad kihid (ja nende protsentuaalne bituumisisaldus kahaneb) ka lõunasihis, kus lisaku ja Tudulinna ligidal puurimised kihi olemasoleku 85 ja 100 meetri sügavusel (maapinnast arvates) kindlaks tegid. Kaugemale lõunapoole pole kihi ulatavust uuritud, ehk küll oletama peab, et ta nimetatud kohtadest veelgi lõunapool peaks leiduma.

Kuid vaevalt võib loota, et lisaku-Tudulinna joonest lõunapoole kukersiidi kaevamine tasuv ettevõtte oleks, nii et selle joonega piirduma peab, üldiseid õlikivi tagavarasi Eestis arvestades. Pinnalatus, millel õlikivi tööstusele jatkuval hulgal leidub, oleks 1900 ruutkilomeetrit. Kui keskmiseks puhta (ilma paeta) kukersiidi paksuseks võtta 1 meeter ja ta keskmiseks erikaaluks 1,4, saame tagavaraks:

$1 \times 1,4 \times 19000000 = 2.660.000.000$  tonni õlikivi.

Eesti riigi juhtijad jõud oskasid varakult selle määratu varanduse väärtust hinnata ja asusid tema kasutamisele. Eestikätt võeti üle ju endise Vene valitsuse poolt kasutatud kaevandus Kohtla jaama ligi, mis nüüd ju kuuendat aastat eestlaste juhatusel töötab. Kaevanduses tehakse lahtisi, maapealseid, töid. Saaduste arvu kasvamisest, mis asja kiiret edu iseloomustavad, näitavad järgmised arvud: 1918. (detsember) ja 1919. a. — 9649 meetritonni, 1920. a. — 46126 t., 1921. a. — 95530 t., 1922. a. 138937 t. ja 1923. a. — 204620 t. Kuid peab tähendama, et nimetatud arvudesse ka kahe teise, hiljem avatud riiklise kaevanduse (Vanamõisas ja Kukruses) toodangud on arvatud. Viimane kaevandus on maa-alune ja on niikaugele arenenud, et 1923. a. temast juba 28112 tonni õlikivi välja anti.

Kuid laiemal määral õlikivi ärakasutamiseks pidi eraalgatus ja erakapitaal appi kutsutama. Selles sihis alati läbirääkimisi ju 1919. aastal, kuid alles 1921. aasta teisel poolel läks korda seesuguseid tingimisi väljatöötada, millel ettevõtjate ja riigivalitsuse vahel kokku leppida suudeti, et õlikivi kasutamise kontsessiooni lepinguid sõlmida võidi. Täna seni on sarnaseid kontsessioone õlikivi kasutamiseks 11 väljaantud, 31623 hektari kindla ulatuse peale, milledele aga veel käesoleva ja tuleva aasta jooksul 11823 hektari lisaks võtta võib (tagavaramaa).

Lubasi õlikivi sisalduse uurimiseks on 27 eraisikut ja seltsi võtnud, pinna üldalatuses 70735 hektari; peale uurimiste lõppu esinevad ka need kontsessioonisaamise palvetega.

Õlikivi ilmaturuväärtaus põhjeneb õlide peal, mis temast destilleerimisel saadakse. Seda silmas pidades on iga kontsessioonääri peamure (ja ka kohustus lepingu järele) õli destilleerimise vabriku ehitamine. Ka riiklistel kaevandustel töötab oma prooviõlivabrik ju 1921. aastast saadik, destilleerides umbes 7 tonni õlikivi päevas. Nii saadi, näituseks, 1923. a. 360 tonni toorest õli, mis osalt algkujul määreõlina ärafarvitati, aga suuremalt jaolt mootor-, määre- ja muudeks õlideks (ja pigiks) ümbertöötati. Prooviõlivabriku kogemuste põhjal on ehitusel uus, suurem õlivabrik, päevase läbilaskevõimega 200 tonni õlikivi.

Erakontsessioonääridest on seni ainult üks suutnud omale prooviõlivabriku ehitada, milles praegu tagajärjericad katsed käimas. Peale selle on valmisaamas õlivabrik ka endise riiklise Vanamõisa kaevanduse rentnikul. Nii on olemas kolm tehnilise ulatusega sissecadet, igaüks ise põhimõttel, mis lahendama peavad küsimust, kuidas on kõige kasulikum Eesti õlikivi destilleerida. Peaasjalikult nende kolme sissecade katsete tagajärgedest ripub ära, missuguse õliajamise süsteemi valivad ülejäänud kontsessioonäärid. Nimetatud eraõlivabrikute tarvis on 1922–1923. aastatel väljakaevatud 13140 tonni õlikivi.

Erakontsessioonäärid, tahtes produtseerida ilmaturu produkti – õlisi, ei kavatse õlikivi toorel kujul põletamiseks tarvitada. Kuid ka selleks otstarbeks kõlbab ta täielikult. Riikliste kaevanduste ülesandeks ongi senini peaasjalikult olnud õlikivi toorel kujul kütteinena turule saata, et vähendada kivisõde sissevedu väljamaalt ja oma-maa metsi, mis küttepuidena hävitatakse,

ja sellel alal on mõndagi kättesaadud: mõlemad Eestis olevad tsemendivabrikud on täiesti õlikivi küttele üeläinud; raudtee tarvitab teda oma tehastes ja mõningate vedurite kütteks; mitmed vabrikud tarvitavad teda aurukatelde kütteks; gaasivabrikud võtavad teda gaasivalmistuseks. Raskustest, mida teeb tuharohkus, õpitakse üle saama ja õlikivi tarvitamine toorelt kütteinena on suurenenud.

Mis võib õlikivi õlist loota, kui ta kord voolama hakkab? Sellele edu järele otsustades, mis riikline katseõlivabrik saavutanud, on see õli ilmaturul täiesti võistlusvõimeline ja sellepärast võib julgesti loota, et õlikivi õlitööstusel kindel tulevik on.

Diktioneerema kildkivi juures rohkem peatuda ei luba ruum. Tähendama peab ainult seda, et 702 hektari seda ainet sisaldavat maad on ühe väljamaa kapitaliga varustatud rühma poolt uurimisele võetud ja kildkivi proovid katsete tegemiseks väljamaa laboratooriumitesse saadetud.

### Vosvoriit.

Tööle on asutud ka vosvoriidi kasutamiseks. Iseäranis tähtis põlluväena vosvorhapet sisaldaja aine leidub meil teatavas liivakivi kihis, mis „Obolus-liivakivi“ nime all tuntud ja mis Soome lahe lõunakallast moodustaval paeserval päevavalgele tuleb. Nagu kõik meie maakihid, kaldub ka vosvoriidi kiht lõunapoolses sihis ja kaob kattekihtide alla ära. Kihhi paksuse ja vosvorhapperikkuse üle on olemas teated loomulikkudel paljastustel: mererannal ja jõesängides; eriti puurimisi ja kaevamisi vosvoriitide lähemaks uurimiseks on ettevõetud ainult Pirita ja Järgala jõgede alamjooksude vahel (Irust kuni Ülgasteni).

Aktsiaseltsi „Eesti Vosvoriit“ kaevandus Ülgastes on maa-aluse kaevandusena väljaarenenud, kus käikude kogupikkus mõnisada meetrit välja teeb ja mis lahedasti kõike siseturu nõudmist rahuldavat toodangut anda võiks. Kuid asja edu takistas senini rahapuudus ja ebaõige tooteprodukti ümbertöötamine turukaubaks. On lootusi, et neist raskustest üle saadakse ja meie vosvoriit, mille vosvorhappe sisaldus kaevanduse piirkonnas keskmiselt 13%, pea asjakohase rikastamise (vosvorhappe % tõstmise) viisi omab, mis temale võimaldab väljamaalt sisseveetavaid supervosvaate välja tõrjuda, leides koguni ise teed väljamaale. Seda lootust jagavad, peale „Eesti Vosvoriidi“ meeste, ka veel uue, aktsiaseltsi



„Glint'i“ asutajad, kes ka vosvoriiti sisaldajate maade uurimisi toimetavad, kavatsedes lähemal ajal tema kasutamisele asuda.

### Gips.

Gipsilademed, mis väiksel määral valget, puhast, kiudlist gipsi annavad, suuremal määral aga halli, savisisaldustega ainet, asuvad Petseri maakonnas Irboska alevi läheduses. Enne ilmasõda saadi siit tooresmaterjali seitsme gipsivabrikule, kuna nüüd

saab. Kuid on lootusi, et ajajooksul need juhuslised saadetused, mis Soome ja Venemaale on läinud, alalisteks muutuvad.

Siseturu mahutavust suuremaks teha katsub vabrik sellega, et gipsist mõnesuguseid uusi saadusi valmistab: chituskiva, vooderdamise plati, katusekiva jne., millele peale nõudmist loota on.

### Lubjapaas,

mis peaaegjalikult meile chitus-, lubjapõletamise ja tsemendikiva annab, kujutab maa-



Tööd Kohila õlikivi kaevanduses. — Olschiefergewinnung in Kochtel.

ainult üks vabrik tegutseb, mille tarvis läinud aastal umbes 300.000 puuda gipsi väljamurti. Siseturu valdavad selle (osaühisus „Gips“) vabriku saadused täiesti, kuid vabrik ja tema kaevandused võiks hulga rohkem produtseerida, kui korda läheks tema saadustele välisurgu võita. Kuid raskusi teeb raudtee veokulu, mis kuni Tallinna sadamani arvates võrdlemisi suure proisendina gipsi hinna peale langevad, nii et raske on Läti gipsiga võistelda, kelle saadusi otse veeteed mööda välja vedada

pinda tervel Põhja-Eesti mannermaal ja meie saartel, niisama ka Petserimaal. Igal pool leiame suuri endiseid ja nüüdseid kivimurdusi, kust omal ajal mitte ainult kohalisi tarvidusi ei täidetud, vaid ka kaupa kaugemale välja veeti: Venemaale, Soome, Rootsi. Iseäranis kuulsad olid meie „marmor“ (Vasalemmas, Saaremaal), dolomiidid (Saare-, Hiiu- ja Muhemaal) ja nõndanimeetatud „liivakivid“, näituseks Märjamaal.

Praegu on nende materjalide väljavedu seismas. Kuid sisemiseks tarvituseks, ehitus-

tööde elustamise tõttu, on märgata praegu suuremat tegevust nii ehituskivide kui ka lubjakivide murdmises. Kuid viimasel ajal hakkavad ka sagedamini korduma järelpärimised välisriikidest iseäranis meie dolomiitide saamise võimaluse üle, mis lootust annab, et ka selle materjaali väljavedu jälle korraldatud saab.

Tähtsamate maapõuevarade kasutamine, mäetööstus, nõuab suuri kapitaale, mida meil omal Eestis pole. Peab väliskapitaale võimalust andma meil sellel alal tegutsema hakata, selleks soodsaid tingimusi luues. Praegu on Riigikogus läbivaatamisel mäeseaduse eelnõu, mis mäetööstuse tingimised ära määrab. Tuleb eriti ettevaatlik olla, et need tingimised niisugused ei saaks, mis väliskapitaali siit eemale peletab. Seda tahaks kõigile, kellest asi ära ripub, südame peale panna.

### Turvas.

Turba saavutusviisid ja tema regenereerumatus teevad teda mineraalvarade sarnaseks, mispärast mitmel maal turbatööstus ka mäetööstuse haruks arvatakse. Et ärahoida etteheidet, et nii tähtis vara ülevaatest välja jäetud, toon mõned teated ka turbatööstuse üle.

Selle aine tagavarad on meil praktilisest seisukohast hinnates lõpmata. Sisetevete uurimiste juhataja ins. Vellner, tuues üksikarvud kõigi vabariigis leiduvate soode üle, mis pea 15% tervest riigi pinnast kujutavad, hindab turbarabade kogupinda 3500 ruutkilomeetri peale, tuues näitusena Jõõpra raba ette, mille läbiuuritud tagavara 225 ruutkilomeetrit 150 miljoni meeter-tonni õhukuiva turvast moodustab. Selle järele võib arvata, et kõik rabad kokku vähemalt kaks miljardi tonni kuiva turvast sisaldavad.

Turba kasutamine põlettsainena (ja väikesel määral aluspõhuna) oli Eestis ju vanasti tarvitusel. Rääkimata käsitsi turbalõikamisest talumajapidamises, olid nii mõnegi mõisa majapidamises ju kümned aastad tagasi turbamasinad tegevusel. Kõik see töö tasus ennast ilusasti ära.

See tasuvus meie oludes, niisama ka suurejooneliste turbatööstuste edu naaberriikides, ühenduses meie kütteinete kriisiga, avatles paljuid, riigivalitsust ühes arvates, enam ehk vähem suurejoonelisi turbatööstusettevõtteid asutama. Selle juures

tehti vilumatuse tõttu nii mõnedki vead, mis ettevõtte elujõudu niivõrd nõrgestasid, et minevaastane vihmane suvi, mis tööde edu peale halvavalt mõjus, mõne ettevõtte edaspidise olemasolu küsitavaks tegi.

Suurematest ettevõtetest turba alal oleks nimetada:

1. Riikline turbatööstus Ellamaa–Sooni, Lavasaare ja Aruküla rabades. Aastane üldtoodang on 15000 kantsülla peale arvatud. Ellamaa rabas töötab suurem elektrijaam, mis turbas peituvat jõudu elektrivoolu näol Tallinnani ja Haapsaluni saadab.

2. Ülenurme–Ulila turbatööstus toimib ka elektrijõu jaama, mis ümberkaudseid kohti, Tartu linn ühes arvatud, vooluga tahab varustada.

3. Sindi vabriku turbatööstus. Toodang aastas umbes 3000 kantsülda.

4. Kreenholmi turbatööstus. Toodang umbes 1200 k. s.

5. Tallinna linna turbatööstus (kuni 2600 k. s. aastas).

6. Harku turbatööstus (Vangimajade Peavalitsuse juhatusel; saavutus kuni 1200 k. s. aastas).

7. Lehtse (o/ü „Kungla“) turbatööstus.

8. Viru maakonnavalitsuse turbatööstus. Ka siin töötas viimase ajani oma elektritsentraal, mis laialt voolu Viru maakonnale, ühes Rakvere linnaga, andis.

Peale nende on veel üle maa 11 ettevõtet, kus turbapressidega töötatakse.

1923. a. loodeti nende ettevõtete poolt üleüldse 37400 kubiksülda pressurvast valmistada, kuid haruldaselt vihmane suvi võimaldas ainult väikese osa sellest hulgast produtseerida.

Ajutised raskused, mida meie turbatööstus ühes kõigi meie tööstusharudega praegu kannatab, ei pane aga mitte selle tuleviku väljavaateid kinni. Turbal tuleb – ja temal on seks eeldused – lähemas tulevikus suurem osa küttepuude tarvitajatest enesele võita, niisama ka osa neid, kes kivisütt tarvitavad. Vähema ulatusega on tema tarvitamine aluspõhu asemel (üleüldse kui „Streutorf“); turbast tõrva, äädika, piirituse jne. ajamine on küll kõik võimalik, kuid võib tegeliku tähenduse omandada ainult kaugemas tulevikus.



## Die Mineralschätze Estlands.

J. Kark.

Diese Schätze gehören zu den „im Schoße der Erde verborgenen Naturschätzen“, welche durch das im Jahre 1919 erlassene „Agrargesetz“ für Staatseigentum erklärt und dem Besitz des Eigentümers des Grund und Bodens entzogen wurden. Die Nachforschungen nach diesen Schätzen und ihre Ausbeute erfolgt entweder seitens des Staates selbst oder auch seitens Privatunternehmer, die hierfür vom Staat gegen eine gewisse Zahlung eine Konzession erworben haben.

Die Mineralschätze unterscheiden sich von den übrigen Naturschätzen durch den Umstand, dass ihre Menge bei der Ausbeute ständig abnimmt und schliesslich überhaupt ein Ende nimmt (sie regenerieren nicht), während die Produkte des Tier- und Pflanzenreiches nachwachsen, d. h. verhältnismässig schnell die verbrauchte Menge wieder auffüllen.

Diese Schätze werden aus der Erde zutage gefördert, wobei das Graben nach denselben, die „Bergwerksarbeit“, naturnotwendigerweise von der Erdoberfläche seinen Ausgang nehmen muss, sodass ein Teil des Bodens anderer Verwendung, z. B. für die Landwirtschaft, entzogen wird. Wirtschaftlich vorteilhaft und deshalb berechtigt ist nur die Exploitation von solchen Lagern von Mineralschätzen, deren Wert nach Abzug der Ausgaben für ihre Gewinnung grösser ist, als der Nettowert der Produkte der für die Exploitation erforderlichen Bodenfläche während der ganzen Zeit, während welcher dieser Boden für die Bergwerksindustrie in Anspruch genommen ist oder im Zusammenhang mit dieser spärlich Produkte liefert.

An der genannten wirtschaftlichen Bedingung entsprechenden Mineralschätzen gibt es in Estland so manche. Die wichtigeren sind: Oelschiefer, Phosphorit, Gips, Bau-, Zement- und Kalkstein – und sollen im nachstehenden kurz beschrieben werden.

### Oelschiefer (Brennschiefer, Kukkersit, hierzu auch Diktyonemaschiefer).

Unter dem Namen des Oelschiefers sind in allen Weltteilen Gesteinsarten mit einem Grundgehalt von Lehm, Kalk oder Sand, die Bitumen enthalten, bekannt. Beachtenswert ist der Umstand, dass man

an einigen Stellen aus solchen Materialien schon ein paar Jahrzehnte früher Oele zu gewinnen begonnen hat, als zur Gewinnung des flüssigen Bitumens, der Naphta, im grösseren Umfang geschritten wurde. Jetzt, wo die Gefahr besteht, dass die Reserven der aus Bohrlöchern erhältlichen Naphta zu Ende gehen, wendet man wieder mehr Aufmerksamkeit dem Oelschiefer zu, dessen Lager gegenwärtig mit grossem Eifer gesucht und erforscht werden.

Die bekannten Oelschieferlager sind sehr verschiedenartigen Bitumengehalts. Der Diktyonemaschiefer, der sich in Estland findet, enthält 5–8% Oele, was weniger als der durchschnittliche Gehalt ist, während der Kukkersit, der bei uns gegenwärtig gewonnen wird, mehr als 20% Oele enthält und damit zu den besten Oelschiefiern in der ganzen Welt gehört.

Kukkersit findet sich in Estland von der Umgegend von Baltischport (Baltiski) an bis zur Narowa. Er erscheint als feste Schicht zwischen den Boden von Nord-Estland bildenden Kalksteinschichten. Mit den letzteren gemeinsam hat die Kukkersitschicht eine leichte Neigung nach Süden, weshalb sie nur als schmalerer oder breiterer Streifen, welcher der Küste des finnischen Meerbusens parallel läuft, an der Erdoberfläche erscheint, nach Süden zu sich aber unter jüngeren Schichten in der Tiefe verbirgt.

Der Kukkersit ist nicht in der ganzen Ausdehnung der Schicht gleichwertig. Westlich vom Meridian von Katharinen (Kadrina) sind die Schichten so dünn, dass ihre Exploitation sich kaum lohnt. Ebenso werden die Schichten dünner (unter prozentualer Abnahme ihres Bitumengehalts) auch in südlicher Richtung, wo Bohrungen in der Nähe von Isaak und Tuddulinn das Vorhandensein der Schicht in einer Tiefe von 85 und 100 Metern (von der Oberfläche gerechnet) festgestellt haben. Weiter nach Süden zu ist die Ausdehnung der Schicht nicht untersucht worden, obwohl anzunehmen ist, dass sie sich auch noch weiter nach Süden von den genannten Orten finden müsste.

Aber es ist schwerlich zu hoffen, dass das Graben nach Kukkersit südlich der Linie Isaak-Tuddulinn ein sich lohnendes Unternehmen wäre, sodass man sich auf diese Linie beschränken muss, wenn man die gesamten Oelschiefervorräte in Estland in Betracht zieht. Die Bodenfläche auf welcher sich Oelschiefer in einer für die Gewinnung hinreichenden Menge findet,

würde danach 1900 Quadr. Kilometer ausmachen. Wenn man als mittlere Dicke des reinen Kukkersits (ohne Kalkstein) einen Meter annimmt und als sein durchschnittliches spezifisches Gewicht 1,4, so erhalten wir eine Menge von  $1 \times 1,4 \times 190.000.000 = 2.660.000.000$  Tonnen Oelschiefer.

Die führenden Männer des estländischen Staates wussten schon früh den Wert dieses unermesslichen Vermögens zu schätzen und schritten zu seiner Exploitation. In erster Linie wurde die schon von der früheren russischen Regierung gegründete Grube bei der Station Kochtel (Kohltla), die jetzt schon das sechste Jahr unter estnischer Leitung arbeitet, übernommen. In der Grube wird offene Tagarbeit geleistet. Das Wachsen der Ausbeute, dass für den schnellen Erfolg der Sache charakteristisch ist, zeigt nachstehende Zahlen: 1918 (Dezember) und 1919–9649 Meter-Tonnen, 1920–46.126 M. T., 1921–95.530 M. T., 1922–138.937 M. T., und 1923–204.620 M. T. Doch muss bemerkt werden, dass in diese Zahlen auch die Produktion zweier anderer später angelegter staatlicher Gruben, Wanamöis und Kuckers (Kukruse) hineingerechnet ist. Die letztere Grube ist unter Tag und so weit entwickelt, dass im Jahre 1923 in ihr schon 28.112 Tonnen Oelschiefer gefördert wurden.

Doch zu einer Exploitation des Oelschiefers in weiterem Umfang mussten die Privat-Initiative und das Privat-Kapital hinzugezogen werden. In dieser Beziehung wurden Verhandlungen schon im Jahre 1919 angeknüpft, doch erst in der zweiten Hälfte 1921 gelang es, Bedingungen auszuarbeiten, zu welchen zwischen den Unternehmern und der Staatsregierung eine Einigung erzielt werden konnte, so dass Konzessionsverträge hinsichtlich der Exploitation des Oelschiefers abgeschlossen werden konnten. Bis heute sind 11 solche Konzessionen für Exploitation des Oelschiefers auf eine 31.623 ha grosse sichere Fläche abgeschlossen worden, zu welchen aber im Laufe dieses und des nächsten Jahres noch 11.823 ha hinzugezogen werden können (Reserveländereien).

Genehmigungen zur Untersuchung nach Oelschiefergehalt haben 27 Privat-Personen und Gesellschaften für eine Gesamtfläche von 70.735 ha genommen; nach Beendigung der Untersuchungen werden auch sie Gesuche um Konzessionen einreichen.

Der Wert des Oelschiefers auf dem Weltmarkt beruht auf den Oelen, die aus ihm destilliert werden. In Anbetracht des-

sen ist es die Hauptsorge jedes Konzessionärs (und auch seine Verpflichtung laut dem Verträge) eine Fabrik für die Oeldestillation zu erbauen. Auch bei den staatlichen Gruben arbeitet eine Probe-Oel-Fabrik schon seit dem Jahre 1921 und destilliert ungefähr 7 Tonnen Oelschiefer pro Tag. So wurden z. B. im Jahre 1923 360 Tonnen Rohöl gewonnen, die zum Teil in roher Form als Schmieröle Verwendung fanden, zum grösseren Teil aber zu Motor-, Schmier- und sonstigen Oelen (und Pech) verarbeitet wurden. Auf Grund der mit der Probeöl-Fabrik gemachten Erfahrungen befindet sich eine neue grössere Oelfabrik mit einer täglichen Durchlassfähigkeit von 200 Tonnen Oelschiefer im Bau.

Von den Privat-Konzessionären hat es bisher nur ein einziger vermocht, sich eine Probeöl-Fabrik zu erbauen, in welcher gegenwärtig erfolgreiche Versuche stattfinden. Ausserdem geht auch eine Oelfabrik des Pächters der früher staatlichen Wanamöis'schen Grube ihrer Vollendung entgegen. So gibt es drei technische Einrichtungen, jede nach einem besonderen Prinzip, welche die Frage lösen müssen, wie es am praktischsten ist, den estländischen Oelschiefer zu destillieren. Hauptsächlich von den Resultaten der Versuche dieser drei Einrichtungen hängt es ab, welches System die übrigen Konzessionäre für die Oelgewinnung in Anwendung nehmen werden. Für den Bedarf der genannten privaten Oelfabriken sind in den Jahren 1922/23–13.140 Tonnen Oelschiefer gefördert worden.

Die Privatkonzessionäre, die ein Produkt für den Weltmarkt – Oele – produzieren wollen, beabsichtigen nicht, den Oelschiefer in roher Form zum Brennen zu verwenden. Aber auch zu diesem Zweck ist er vollkommen tauglich. Aufgabe der staatlichen Gruben ist es bisher auch hauptsächlich gewesen, Oelschiefer in roher Form als Brennstoff auf den Markt zu schicken, um den Import von Steinkohle aus dem Auslande einzuschränken und die inländischen Wälder, die als Brennholz zugrunde gerichtet werden, zu schützen. Und auf diesem Gebiet ist auch so manches erreicht worden: die beiden in Estland vorhandenen Zementfabriken sind vollkommen auf Oelschiefer-Heizung übergegangen; die Eisenbahn verwendet ihn in ihren Werkstätten und als Brennmaterial für verschiedene Lokomotiven; verschiedene Fabriken verwenden ihn als Heizmittel für die Dampfkessel und die Gasfabriken benutzen



ihn zur Gasherstellung. Die Schwierigkeiten, welche die grosse Aschenmenge verursacht, lernt man überwinden und die Verwendung des Oelschiefers als rohes Brennmaterial nimmt zu.

Was kann vom Oelschiefer-Oel werden, wenn es einmal zu strömen beginnt? Dem Erfolge nach zu urteilen, welche die staatliche Probeöl-Fabrik erzielt hat, ist dieses Oel auf dem Weltmarkt vollkommen konkurrenzfähig und man kann deshalb kühn hoffen, dass die Industrie des Oelschiefer-Oels eine sichere Zukunft hat.

Beim Diktyonema-Schiefer länger zu verweilen, gestattet der Raum nicht. Vermerkt werden muss nur, dass 702 ha diesen Stoff enthaltenden Landes seitens einer mit ausländischem Kapital versehenen Gruppe in Untersuchung genommen und Proben des Schiefers zur Anstellung von Versuchen in ausländische Laboratorien gesandt worden sind.

### Phosphorit.

Auch die Exploitation des Phosphorits ist in Angriff genommen worden. Der die als Düngemittel besonders wichtige Phosphorsäure enthaltende Stoff findet sich bei uns in einer gewissen Sandsteinschicht, die unter dem Namen Obolen-Sandstein bekannt ist, und am das südliche Ufer des finnischen Meerbusens bildenden Fließ-abhang zutage tritt. Wie alle unsere Bodenschichten, senkt sich auch die Phosphoritschicht in südlicher Richtung und verliert sich unter den sie bedeckenden Schichten. Ueber die Dicke der Schicht und ihren Reichtum an Phosphorsäure sind Daten vorhanden an den Stellen natürlichen Blossliegens am Meeresufer und in den Flussbetten; spezielle Bohrungen und Grabungen zu einer näheren Untersuchung der Phosphorite sind nur zwischen dem Unterlauf des Brigitten - (Pirita) und des Jaggowalschen (Jägala) Bachs, von Hirro (Iru) bis Ilgas (Uelgaste) vorgenommen worden.

Die Grube der Aktiengesellschaft „Eesti Phosphorit“ bei Ilgas (Uelgaste) hat sich als Grube unter Tag entwickelt, wobei die Gesamtlänge der Gänge mehrere hundert Meter ausmacht und sie bequem den gesamten Bedarf des inländischen Marktes befriedigen könnte. Doch der Erfolg der Sache ist bisher durch Geldmangel und

unrichtige Verarbeitung des Rohprodukts zur Marktware behindert worden. Es besteht die Hoffnung, dass diese Schwierigkeiten überwunden werden u. unser Phosphorit dessen Phosphorsäure-Gehalt im Rayon der Grube durchschnittlich 13<sup>0</sup>/<sub>0</sub> beträgt, bald ein zeitgemässes Verfahren der Bereicherung (der Hebung des Prozentsatzes an Phosphorsäure) finden wird, die ihm ermöglicht, die aus dem Auslande importierten Superphosphate zu verdrängen, ja sogar selbst ihren Weg ins Ausland zu nehmen. Diese Hoffnung teilen ausser den Unternehmern des „Eesti Phosphorit“ auch die Begründer einer neuen Aktiengesellschaft „Glint“, die gleichfalls Untersuchungen phosphorhaltiger Ländereien vornehmen und beabsichtigen, in nächster Zeit zu seiner Exploitation zu schreiten.

### Gips.

Gipslager, die in kleinerem Masse weissen, reinen, faserigen Gips, in grösserem Masse aber einen grauen Stoff mit Tongehalt liefern, befinden sich im Kreise Pettschur (Petseri) in der Nähe des Fleckens Isborsk (Irboska). Vor dem Weltkriege wurde hier Rohmaterial für 7 Gipsfabriken gewonnen, während jetzt nur eine Fabrik arbeitet, für deren Bedarf im vergangenen Jahre ungefähr 300.000 Pd. Gips gebrochen wurden. Den inländischen Markt beherrschen die Erzeugnisse dieser der Aktiengesellschaft „Gips“ gehörigen Fabrik vollkommen, aber die Fabrik und ihre Gruben könnten noch viel mehr produzieren, wenn es gelingen würde, ihren Produkten ausländische Märkte zu erobern. Schwierigkeiten machen aber die Transportkosten auf der Eisenbahn, die, bis zum Revaler Hafen gerechnet, einen verhältnismässig grossen Prozentsatz des Gipspreises darstellen, so dass es schwer ist, mit dem lettländischen Gips zu konkurrieren, der direkt auf dem Wasserwege exportiert werden kann. Doch sind Hoffnungen vorhanden, dass mit der Zeit die gelegentlichen Sendungen, die nach Finnland und Russland gegangen sind, zu ständigen werden.

Die Aufnahmefähigkeit des inländischen Marktes versucht die Fabrik dadurch zu vergrössern, dass sie verschiedene neue Produkte aus Gips herstellt, wie Bausteine, Wandfütterungsplatten, Dachsteine usw., nach welchen Nachfrage zu erhoffen ist.

## Kalkstein.

Der Kalkstein, der uns hauptsächlich Baumaterial, Stein für das Kalkbrennen und die Zementherstellung liefert, bildet den Boden des Festlandes in ganz Nord-Estland und auf unseren Inseln, ebenso auch im Petschur-Gebiet (Petsrimaa). Ueberall finden wir grosse frühere und gegenwärtige Steinbrüche, aus denen seinerzeit nicht nur der örtliche Bedarf gedeckt, sondern auch das Produkt in die Fremde exportiert wurde, nach Russland, Finnland, Schweden. Besonders bekannt waren unser „Marmor“ in Wasalem und auf Oesel (Saaremaa), die Dolomite auf Oesel (Saaremaa), Dagö (Hiiumaa) und Moon (Muhumaa) und die sogenannten „Sandsteine“, z. B. in Merjamaa.

Gegenwärtig findet kein Export dieser Materialien statt, aber für den inländischen Bedarf ist gegenwärtig infolge der Belegung der Bauarbeiten eine grössere Tätigkeit in Bezug auf das Brechen sowohl von Bausteinen wie von Steinen für die Kalkbereitung zu bemerken. Allein in letzter Zeit haben sich auch Nachfragen aus fremden Staaten, namentlich nach der Möglichkeit unsere Dolomite zu erhalten, zu wiederholen angefangen, was Hoffnungen gibt, dass auch der Export dieses Materials wieder organisiert werden kann.

— —

Die Exploitation der wichtigeren Bodenschätze, die Grubenindustrie, verlangt grosse Kapitalien, die wir in Estland nicht haben. Dem fremden Kapital muss die Möglichkeit gewährt werden, sich bei uns auf diesem Gebiet zu betätigen, wozu günstige Bedingungen geschaffen werden müssen.

Gegenwärtig liegt dem Parlament Projekt eines Berggesetzes zur Beratung vor, das die Bedingungen für die Grubenindustrie festsetzt. Man muss besonders vorsichtig sein, dass diese Bedingungen nicht derartige werden, dass sie das ausländische Kapital von hier fortschrecken. Das sollte allen, von denen dies abhängt, ans Herz gelegt werden.

## Torf.

Die Gewinnungsweisen des Torfes und seine Regenerationsfähigkeit machen ihn den Mineralschätzen ähnlich, weshalb in verschiedenen Ländern die Torfindustrie

auch als ein Zweig des Bergwesens betrachtet wird. Um den Vorwurf zu verhüten, dass ein so wichtiger Schatz in der Uebersicht fehlt, seien einige Daten auch über die Torfindustrie gebracht.

Die Vorräte an diesem Stoff sind bei uns, praktisch betrachtet, unbegrenzt. Der Chef der Untersuchungen der Binnengewässer, Ing. Wellner, berechnet, indem er Detailzahlen hinsichtlich aller Moore im Staat, die fast 15% der gesamten Bodenfläche des Staates ausmachen, bringt, die Gesamtfläche der Torfmoore auf 350 Quadr. Km., wobei er als Beispiel das Jööpernsche Moor anführt, dessen erforschte Reserve auf 225 Quadr. Km. 150.000.000 Metertonnen lufttrockenen Torf bilden. Danach kann gerechnet werden, dass alle Moore zusammen wenigstens 2 Milliarden Tonnen trockenen Torfs enthalten.

Die Verwendung von Torf als Brennmaterial (und in kleinerem Masse als Streu) war in Estland schon in alten Zeiten gebräuchlich. Abgesehen vom Torfstechen mit der Hand in den Bauerwirtschaften, waren in den Wirtschaften so mancher Güter schon vor Jahrzehnten Torfmaschinen in Tätigkeit. Diese ganze Arbeit rentierte sich sehr gut.

Diese Rentabilität bei uns, wie auch der Erfolg der grossartigen Torfindustrien in den Nachbarstaaten, verlockte im Zusammenhang mit unserer Brennmaterial-Krise viele, die Staatsregierung miteingerechnet, mehr oder weniger grosszügige Torfindustrie-Unternehmen zu gründen. Hierbei wurden infolge Unerfahrenheit so manche Fehler begangen, welche die Lebenskraft der Unternehmen so weit schwächten, dass der regnerische Sommer des vorigen Jahres, der auf den Gang der Arbeiten schädlich zurückwirkte, die weitere Existenz mancher Unternehmen in Frage stellte.

Von den grösseren Unternehmen auf diesem Gebiet wären zu nennen:

1. Die staatliche Torfindustrie in den Mooren von Ellamaa—Sooniste, Lavasaare, Arukülla. Die Jahresproduktion ist auf 15.000 Kubikfaden berechnet. Im Ellamaaschen Moor arbeitet eine grössere Elektrizitätszentrale, welche die im Torf enthaltene Kraft in Gestalt elektrischen Stromes bis nach Reval (Tallinn) und Hapsal (Haapsalu) schickt.

2. Die Uelenuurme-Ulila'sche Torfindustrie speist auch ein Elektrizitätswerk, welches die benachbarten Orte, die Stadt



Dorpat (Tartu) eingerechnet, mit Strom versorgen will.

3. Die Torfindustrie der Fabrik Zintenhof (Sindi). Die Jahresproduktion beträgt ungefähr 3000 Kubikfaden.

4. Die Krähnholmer Torfindustrie. Produktion ungefähr 1200 Kub-F.

5. Die Torfindustrie der Stadt Reval; bis 2600 Kub. F.

6. Die Harksche Torfindustrie (unter Leitung der Hauptgefängnisverwaltung; Produktion bis 1200 Kub. F. jährlich.

7. Die Lechts'she Torfindustrie der A.G. „Kungla“.

8. Die Torfindustrie der Wierländischen (Viru) Kreisverwaltung. Auch hier arbeitete bis in die letzte Zeit hinein eine Elektrizitätszentrale, welche dem Wierländischen Kreise mit Einschluss der Stadt Wesenberg (Rakvere) Strom lieferte.

Ausser den genannten gibt es im ganzen Lande noch 11 Unternehmen, in denen mit Torfpresen gearbeitet wird.

Im Jahre 1923 hofften diese Unternehmen insgesamt 37.400 Kub. F. Presstorf herzustellen, doch der ungewöhnlich regnerische Sommer ermöglichte es nur, einen kleinen Teil dieses Quantum zu produzieren.

Die temporären Schwierigkeiten, unter welchen unsere Torfindustrie, zusammen mit allen anderen unserer Industriezweige gegenwärtig zu leiden hat, verschliessen ihr aber nicht die Zukunftsaussichten. Der Torf wird – die Vorbedingungen dazu sind vorhanden – in nächster Zukunft sich einen grossen Teil der Brennholzkonsumenten erobern, ebenso auch einen Teil derjenigen, die Steinkohle benutzen. Von geringerem Umfang ist seine Verwendung als „Streutorf“; Herstellung von Teer, Essig, Spiritus usw. aus Torf ist ferner zwar möglich, kann aber praktische Bedeutung erst in weiterer Zukunft erlangen.

## Aktiaseltsid Eestis.

Voldemar Grohmann.

Käesoleva aasta 5. mail mõõdusid just 5 aastat sellest, kui tööstus-kaubandusminister esimese a/seltsi „Silva“ asutamiseks Eestis luba andis. Maksva seaduse järele on nimelt aktiaseltsi asutamiseks selle ministri

nõusolekut vaja, kelle mõjupiirkonda selts oma tegevuse iseloomu järele kuulub. Nii annab näituseks krediitasutuse või kinnitusseltsi asutamiseks rahaminister luba, kaubandus või tööstus-aktiaseltsi asutamiseks kaubandus-tööstusminister jne. Kuna enam jagu aktiaseltsi asutatakse kaubandus- ja tööstusotstarbeks, siis moodustavad need loomulikult suurema osa sarnastest seltsidest. Kuid ministri loast ei ole aktiaseltsi asutamiseks veel küllalt – pärast lubasamist tuleb seltsi asutamisest veel rahukohule registreerimiseks teatada. Alles kui see sündinud, omandab selts juriidilise isiku õigused.

Selle viie aasta jooksul võis märgata aktiaseltside asutamise alal üsna hoogsat tegevust. Tööstus-kaubandusministri poolt on üldiselt 458 aktiaseltsi asutamiseks luba antud. Lihtsuse mõttes tarvitame siin sõna aktiaselts, kuigi tõepoolest selle nimetuse kõrval tihtilugu nimetus „osaühisus“ ette tuleb. Ometi ei tee seadus nende kahe kategooria vahel mingit vahet ja need on juriidiliselt seisukohalt vaadeldes täiesti üks ja seesama.

Seltside asutamise juures põhikirja ülesmääritud aktiakapitaalide kogusumma ulatab 2.741.979.000 marga peale. Üksikute aastate kaupa anti luba aktiaseltside asutamiseks järgmiselt:

	Seltside arv	Esialgne põhikapitaal (tuhand. markades)
1919 (8 k.)	27	48.214
1920	100	282.425
1921	88	618.460
1922	111	863.950
1923	112	793.430
1924 (4 k.)	20	135.500
Kokku 458		2.741.979

Kuid need seltsid ei ole mitte kõik tegevust alustanud. Erandina teiste seadusandluste keskel ei nõua meie seadus mitte, et enne registreerimist üks osa aktiaseltsist paigutatud oleks. Aktiasid kirjutatakse õieti välja alles pärast registreerimist ja kui põhikirjas ettenähtud tähtjaks teatud protsent aktiakapitaali (harilikult 40%) mitte sissemakstud ei ole, loetakse selts mitte asutatuks. Seda on paljudel juhtumistel ette tulnud. Enamalt jaolt on nende juhtumiste üle andmed olemas: mõnede seltside saatuse kohta ei ole aga üldse midagi teada, nii et oletada võib, et

need samuti asutamata on jäänud. Sel teel kukub üldiselt 57 seltsi välja. Peale selle on 10 osühisust hiljem aktsiaseltsideks ümbermuudetud, kusjuures nende põhikirju on muudetud ja nende aktsiakapitaali suurendatud. Põhikirja järele oli nende 67 seltsi kapitaal 596.999.000 marka. Lõpuks on veel 11 seltsi 42,4 margalise kapitaaliga osalt juba tegevust lõpetanud või praegu likvideerimisel.

Pärast neid mahaarvamisi jääb järele 380 tegevast aktsiaseltsi, kellede esialgne aktsiakapitaal ulatab 2.102.580.000 margani. Oma esialgset kapitaaliga on ajajooksul 98 seltsi suurendanud ja nimelt 313,5 miljoni pealt 1.785.464.000 marga peale, tähendab 1.471.964.000 marga võrra ehk ligi kuuekordselt. Teiselt pool on jälle 4 seltsi oma kapitaali 51 miljoni võrra vähendanud. Nii on kõigi aktsiaseltside põhikapitaal kokku 1.420.964.000 marga võrra kasvanud ja ulatab praegu 3.523.544.000 margani.

Üksikute aastate jooksul suurendati aktsiakapitaali:

	Seltsid	Kapitaali suurendus (tuhand markades)
1920	25	144.174
1921	28	133.106
1922	40	469.892
1923	33	676.292
1924 (4 k.)	9	48.500

Kuna 1922. ja 1923 aastal aktsiakapitaal suurt tõusu näitas, näib käesoleval aastal sellele seisak järgnenud olema, niipalju kui seda nelja esimese kuu järele võib otsustada. Siin juures tuleb tähendada, et 1923. aastal rohkem kui pool kogu kapitaalkõrgendusest, nimelt 363,8 miljoni marka, ainult kahe seltsi peale langeb (Põhja Puupapi vabrik ja keemiateshas Richard Mayer).

Kuid tuleb pidada silmas, et ülaltoodud arvud ei anna õiget pilti aktsiaseltsidesse tõepoolest mahutatud kapitaalist. Ühelt poolt on meil tegemist aktsiaseltsidega, mis on pärit veel endisest Vene ajast. Nende aktsiakapitaali nominaalsumma ei vasta mingil tingimisel selle reaalse väärtusele, kuna seal kuldrublades sissemaksetud kapitaal kas rublades ülesantud ehk markades ümberarvatud on, kus juures üks rubla arvati ühe marga peale. Alamal tuleme selle küsimuse juure veel tagasi.

Edasi on 60 aktsiaseltsi asutatud, niipalju kui seda põhikirjadest otsustada võib, juba olemasolevate ettevõtete jätkamiseks,

kellede kogukapitaal ulatab 1.182.245.000 marga peale. Suurem osa sellest kapitaaliga kujutab endiste ettevõtete ülevõetud varandust või Vene ajast pärit olevat kapitaali. Osalt on muidugi kapitaali ka uute aktsiaemissioonidega suurendatud.

Lõpuks tuleb veel üht kurba nähtust puudutada. Nimelt tuleb tihti ette sellise, kus üldse ei ole aktsiakapitaali kokku pandud, sest et vastava seltsi asutamise juures seda kavatsatudki ei olnud, kuna asutajatel oli ainult tarvis isiklikku vastutust ettevõtte omanikkude kogu varanduse pealt ära veeretada ja selle asemele seada vastutust aktsiakapitaali ja muu aktsiaseltsi varanduse ulatuses. Ka mängis seal juures suurt osa muu seas täiesti õigustatud püüd väljapääsu leida maksuametite raskelt rõhuva omavoli alt tööstusmaksu arvamise puhul, sest ei aktsiaseltside maksustamise juures aluseks peakoosoleku poolt kinnitatud aruanne võetakse.

Viimasel ajal katsub kaubandusministeerium küll teatud kontrolli sisse seada, kas kapitaal ka tõesti sissemaksetud on, iseäranis kapitaali suurenduste puhul, kuna ta tõendusi nõuab aruannete, kviitungi- ja aktsiaraamatute ettenäitamise teel. Kuid ka sellest ei ole iga kord küllalt.

Rääkimata sellest, et ülaltoodud põhjustel võimata on kindlaks teha, kui suur on aktsiaseltsidesse tõepoolest mahutatud kapitaal, puuduvad kahjuks ka andmed nende allikate kohta, milledest aktsiate eest tõepoolest sissemakstud rahasummad tulevad, nimelt kui suur oli väljamaa kapitaali osavõtt ja kas aktsiate ostmiseks ka vähemaid hoiusummasid kulutati. Üks on ainult kindel, et börsoperatsioonides meie aktsiad pea mingisugust osa ei mängi ja nähtavasti erakapitaal vähe huvi tunneb aktsiate vastu. Nii on kaubandusministeeriumi kartus, et soovimata spekulatsioon aktsiatega lahti läheb, senini täiesti põhjendamata olnud. Sellest kartusest välja minnes nõuab ministeerium, et vähemalt pooled iga seltsi aktsiatest nimelised oleksid. Kuid asi seisab selles, et head aktsiad seisavad kindlates kätes, kuna halbu aktsiaid keegi omandada ei taha. Ka on aktsiad praegusel ajal vaevalt kasulik kapitaalimahutus, iseäranis raskuste tõttu nende võõrandamise juures.

Nagu alguses nimetatud, on 57 seltsi nähtavasti asutamata jäänud. See oleks 12,5% kõigist kaubandusministeeriumi lubatud aktsiaseltsidest. Võrdlemise väike on likvideeritud või likvideerimisel olevate seltside arv; nii-



suguseid on 11, ehk 2,3<sup>0</sup>/<sub>0</sub> kõigist asutatud seltsidest.

Aktiiaseltside põhikirjade vaatlemisel puutub silma, et paljude juures seltsi otstarb väga ebatäpselt äramääratud on. Paljudes põhikirjades leiame otstarbe äramääramisel: kauplemine igasuguste kaupadega sise- ja väljamaal, samuti mitmesuguste tööstusettevõtete asutamine. Niisugust üldist määraramisviisi ei tohiks öieti lubada, sest põhikiri peab andma täpse mõiste, mida selts kavatsseb. Sarnaseid uduseid kõikemahutavaid otstarbeid nimetavad 102 seltsi. Neid kõiki võib mahutada ühe kaubanduse mõiste alla. Ülejäänud seltside juures võib täpselt kindlaks teha tööstusharu, mille piires kujuneb nende tegevus. Praegu olemasolevad aktiiaseltsid jagunevad tööstusharude järele järgmiselt:

Tööstusharu	Seltside arv	Aktiakapit. (tuh mark)
Kaubandus . . . . .	102	740,460
Transport . . . . .	11	66.755
Põllumajandus, aiatöö	25	135.260
Turba- ja metsatööstus	18	174.500
Mäetööstus . . . . .	4	155.000
Toiduained . . . . .	30	370.150
Puutööstus . . . . .	18	127.800
Paber . . . . .	9	311.300
Kivid, mullad ja ehitusmaterjal . . . . .	21	235.000
Nahk . . . . .	7	107.000
Metallitööstus . . . . .	14	158.568
Tubak . . . . .	9	97.000
Keemiatööstus . . . . .	19	266.100
Tekstiil- ja valmisriiete tööstus . . . . .	25	120.950
Laevachitus ja laevasõit	7	103.430
Elektritööstus . . . . .	4	18.800
Kirjastus ja trükitöö . . . . .	35	138.775
Mitmesugused . . . . .	22	87.300

Pärast kaubandust on suuruse järele järgmine grupp kirjastus ja trükitöö – arvu poolest 35; kolmandal kohal seisab toiduainetegrupp 30 seltsiga ja edasi põllumajandus aiatööga ja tekstiil- ning valmisriiete tööstus kumbki 25 seltsiga, kivid, muld ja ehitusmaterjal ühes ehitusettevõtetega 21 seltsiga, keemiatööstus 19 seltsiga. 18 seltsi on turba- ja metsatööstuses ning puutööstuses, 14 metallitööstuses esitatud, 12 transpordis, 9 tubakatööstuses ja paberitööstuses, 7 nahatööstuses ja laevachituses

ühes lõevasõiduga; kõige vähem arv seltsse (4) on elektritööstuses, millede otstarbeks on muretseda elektrijõudu peaaesjalikult turbarabade kasutamise teel.

Kõige suurema kapitaali leiame kaubandus-aktiiaseltsides, siis tulevad toiduainetööstuse seltsid, nende hulgas likööri- ja viinavabrikud (370.150.000 m.), keemiatööstus (366.100.000 m.), paberitööstus (311.300.000 m.), kivi-, mullatööstus ja ehitusettevõtted (235 milj. m.). Kõigi ülejäänud gruppide juures ei ulata aktiakapitaal 200 miljoni margani, kus juures kõige väiksem kapitaal – 18 miljoni – langeb elektritööstuse peale.

Praegu olemasolevad 380 aktiiaseltsi jagunevad aktiakapitaali suuruse järele järgmiselt:

Kapitaal	Seltside arv.
vähem kui 1 miljoni marka	25
üle 1 kuni 5 milj.	215
" 5 " 10 "	65
" 10 " 20 "	39
" 20 " 30 "	17
" 30 " 50 "	10
" 50 " 100 "	7
" 100 " 200 "	2

Nagu siit selgub, töötab kaugelt suurem osa aktiiaseltse väga tähtsusetu kapitaaliga, mille summa ei ulata üle 5 miljoni; need seltsid moodustavad 63,2% aktiiaseltside üldarvust. Ainult üheksal seltsil on enam vähem suur kapitaal, üle 50 milj. marga; nende keskel on Põhja puupapi vabrik 200 miljoni põhikapitaaliga. Teine selts – keemiatehas Richard Mayer on küll kapitaali kõrgenduseks 180 miljoni peale luba saanud, kuid see kapitaal ei ole veel realiseeritud. Peale selle on olemas veel kaks seltsi, kumbki 100 miljoni põhikapitaaliga. Selle vastu aga on olemas üks selts 10.000 marga ja teine 60.000 margalise aktiakapitaaliga.

Keskmine aktiakapitaal ühe seltsi jaoks oleks 9,4 milj. marka. Kui võtta üksikud tööstusharud, millede peale seltsid jagunevad, siis on mäetööstuse grupil kõige kõrgem keskmine norm, nimelt 38,9 miljoni marka; sellele järgnevad paberitööstus 34,5 miljoni ja keemiatööstus 19,3 miljoni, tähendab just need kolm gruppi, milles ette tulevad seltsid 100 miljoni põhikapitaaliga. Keskmine aktiakapitaal on veel võrdlemisi suur (15,3 milj. m.) naha-

tööstuses ja laevaehituse-laevasõidu grupis (14,8 milj. m.). Kõige väiksema keskmise kapitaaliga 3,9 miljoni margaga leiame kirjastuse ja trükitööde grupis.

Meie aktsiaseltside hindamise juures tuleb tingimata pidada silmas, et nende hulgas grupp seltse leidub, mis täiesti erilises seisukorras on. Jutt on nimelt nendest seltsidest, mis on asutatud Vene ajal ja millede aktsiakapitaal teadagi on sissemakstud kuldruhlades. Üks meie vastav seadus kohustab neid selte pärast peakoosolekut omi põhikirju kokkukõlasse seadma Eesti seadusmäärustega ja neid rahukohtu juures seltside registrisse sissekanda laskma. Ometi jäi selle seaduse väljaandmise juures selgitamata, kas ruhlades ülesantud aktsiakapitaal tuleb Eesti markadesse ümberarvata ja kui teda ümberarvama peab, siis missugune vahekord oleks kuldrublade ja Eesti markade vahel. Selle tõttu talitas iga selts lõpuks oma äranägemise järele ja nende seltside uutest põhikirjadest selgub, et nende juhatused siin kolme moodust tarvitasiid.

Niisuguseid Vene ajast pärit aktsiaseltse on loole 20. Nendest on 8 selti uues põhikirjas oma kapitaaliga ruhlades ülesantud; 3 selti on kapitaaliga summa muutmata jätnud ja ainult sõna „rubla“ asemele sõna „mark“ pannud. Ülejäänud 9 lõpuks on nii teinud, et kapitaaliga ruhlades arvavad, kuid sellele märkuse juure lisavad, et ruhlades ülesantud summa on niisama palju Eesti marke, teiste sõnadega — nad on samuti nagu 3 eelpoolnimetatud selti oma aktsiakapitaaliga Eesti markadeks ümberarvanud ja nimelt täiesti omavoliliselt kursiga: üks rubla — üks Eesti mark. Muu seas on üks selts (masinavabrik Franz Krull) erandina teiste keskel oma kapitaaliga 800.000 rubla 5 milj. Eesti marga peale ümberarvanud, tähendab aluseks võtnud kursi — 40 marka ühe kuldrubla eest, mis ka umbes vastab selleaegsele kursile (juuni 1920). Selle tõttu tekib täiesti ebanormaalne seisukord, sest aktsiaseltsides, kellele varandus kujutab suurt väärtust, leiame naeruväärt väikese aktsiakapitaaliga — 300.000 ehk 600.000 marka. Iseäranis keeruliseks läheb asi seal, kus aktsiakapitaaliga on suurendatud, nimelt selle tõttu, et endistes Vene seltides ainult piiratud arvul aktsionäridel võimalik on uute aktsiate omandamise puhul omi õigusi maksimaalselt panna ja nad selle läbi määratu suure enamuse saavad.

Kahekümne Vene ajast pärit selti aktsiakapitaaliga üldsumma on 81.655.000 kuldrubla. Kui võtta kuldrubla päevakurs 190

Eesti marka, siis peaks see kapitaal õieti 15.514.450.000 marka olema ja kõigi 380 aktsiaseltsi kogu aktsiakapitaaliga peaks siis arvama 3,5 miljardi asemel 18,9 miljardi marga peale, tähendab tuleks seda viis korda suurendada.

Käesoleva ülevaate täiendusena tuleks veel nimetada Eestis lubatud väljamaa seltse. Maksuva seaduse järele tohivad väljamaa seltid Eestis tegevust alustada ainult kaubandus-tööstusministri loaga. Niisuguseid lubasid on väljamaa seltidele 1921 aastast saadik üldiselt 13 antud ja nimelt 1921. aastal ühele, 1922. aastal seitsmele, 1923. aastal neljale ja käesoleval aastal ühele seltile. Nendest seltidest on 4 Inglise oma, 2 Ameerika, 2 Saksa ja üks Läti, üks Soome, üks Daani, üks Rootsi ja üks Tšecho-Slovakia oma. Väljaarvatud üks Inglise selts, kes kavatses põlevkivitööstust, on kõik teised tegevad kaubanduses. Seaduse järele peavad need seltid määrama teatud kapitaalsumma, mida tarvitatakse operatsioonideks Eesti piirides. Niisugust kapitaaliga on määratud 8 selti Eesti markades, kogusummas 14,7 miljoni, 2 selti Inglise naeltes (38.000), 2 selti dollarites (16.000) ja üks selts Daani kroonides (300.000).

## Die Aktiengesellschaften in Estland.

Woldemar Grohmann.

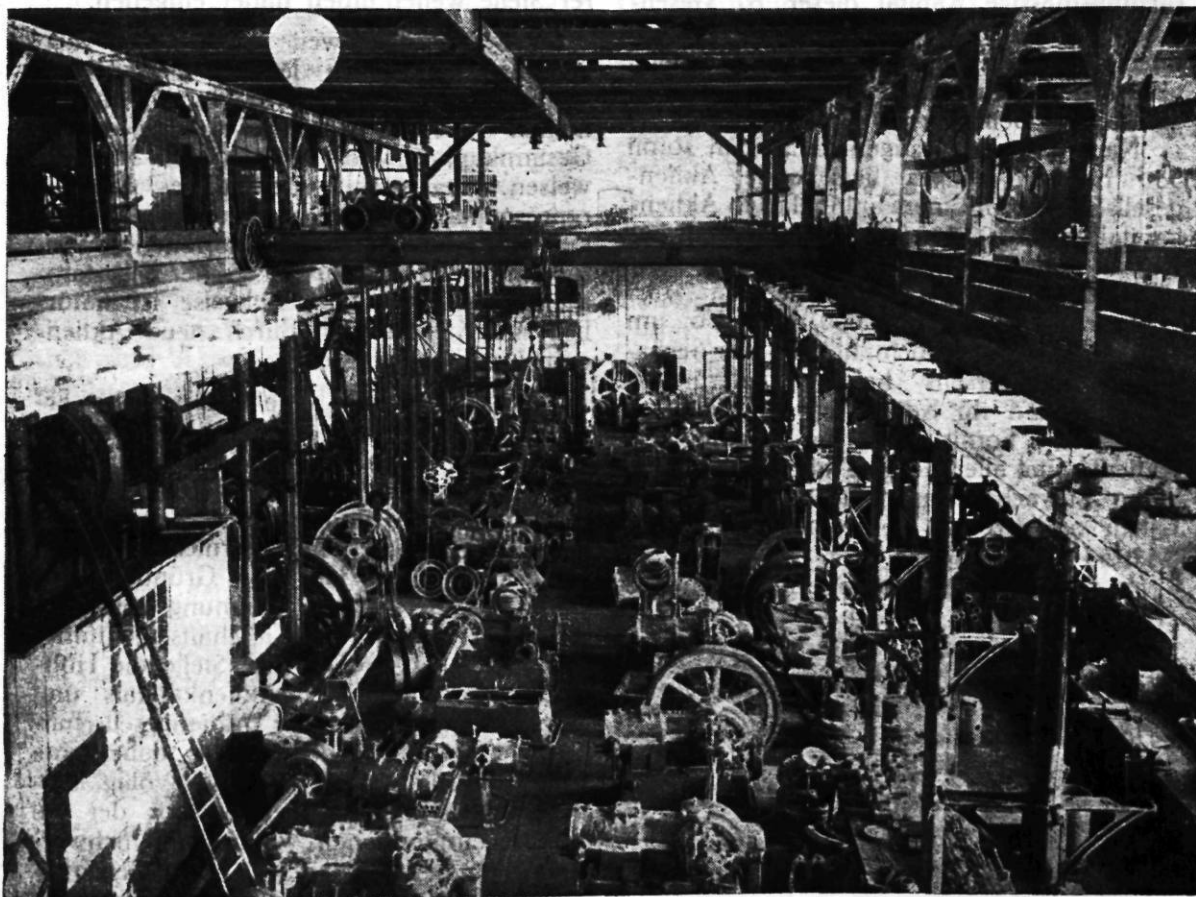
An 5. Mai dieses Jahres sind gerade fünf Jahre verflossen, seit in Estland die Gründung der ersten Aktiengesellschaft „Silva“ vom Minister für Handel und Gewerbe genehmigt wurde. Laut dem Gesetze bedarf es nämlich zur Gründung einer Aktiengesellschaft einer Genehmigung des Ministers, zu dessen Ressort die Gesellschaft der Natur ihrer Tätigkeit nach gehört. So erteilt z. B. eine solche Genehmigung bei Gründung einer Kredit- oder Versicherungsaktiengesellschaft der Finanzminister, bei einer Handels- oder Industriegesellschaft der Minister für Handel und Gewerbe u. s. w. Da die meisten Aktiengesellschaften für Handels- und Gewerbe bezwecke errichtet werden, bilden dieselben naturgemäß den Hauptbestand dieser Arten Erwerbsgesellschaften. Jedoch genügt die Genehmigung allein noch nicht zur Eröffnung der Tätigkeit einer Gesellschaft, sondern sie



muss noch nach erteilter Genehmigung beim Friedensgericht zur Eintragung angemeldet werden. Erst nachdem dieses geschehen, erlangt die Gesellschaft die Rechte einer juristischen Person.

Im Laufe dieses fünfjährigen Zeitraums hat sich eine recht rege Gründungstätigkeit bemerkbar gemacht. Es wurden vom Minister für Handel und Gewerbe im Ganzen 458 Aktiengesellschaften genehmigt. Der Einfachheit halber soll hier die Bezeichnung

	Gesellschaften	Anfängliches Aktienkapital in Tausend M.
1919 (8 Monate)	27	48.214
1920	100	282.425
1921	88	618.469
1922	111	863.950
1923	112	793.430
1924 (4 Monate)	20	135.500
Zusammen	458	2.741.979



A.-S. „Ilmarine“. Lukusepa töökoda. — A.-G. „Ilmarine“. Schlosserei.

Aktiengesellschaften gebraucht werden, obgleich in Wirklichkeit neben dieser noch öfters die Bezeichnung Aktiengesellschaft (osaühisus) vorkommt. Das Gesetz jedoch macht zwischen diesen beiden Arten gar keinen Unterschied und sind dieselben vom Rechtsstandpunkte betrachtet. Die Gesamtsumme des bei der Gründung in die Gesellschaftssatzungen aufgenommenen Aktienkapitals beläuft sich auf 2.741.979.000 Mark. In den einzelnen Jahren wurden genehmigt:

Jedoch nicht alle diese Gesellschaften sind tatsächlich eröffnet worden. Abweichend von anderen Gesetzgebungen verlangt das bei uns geltende Recht nicht, dass noch vor der Eintragung der Gesellschaft ein gewisser Teil der Aktien übernommen werden muss. Die Aktien werden vielmehr erst nach der Eintragung ausgeschrieben und, falls zu einem in der Satzung vorgesehenen Termin ein bestimmter Prozentsatz des Aktienkapitals (gewöhnlich 40%) nicht aufgebracht wird, gilt die Gesellschaft als

nicht gegründet. Solches hat nun in mehreren Fällen stattgefunden. Über die meisten dieser Fälle liegen Angaben vor; vom Schicksal mancher anderer Gesellschaften ist aber überhaupt nichts bekannt, so dass man annehmen kann, sie sind ebenfalls ungegründet geblieben. Auf diese Weise fallen im Ganzen 57 Gesellschaften weg. Ausserdem sind 10 Anteilgesellschaften späterhin in Aktiengesellschaften unter Aenderung der Satzungen und Erhöhung des Aktienkapitals umbenannt worden. Das satzungsmässige Kapital dieser 67 Gesellschaften betrug 596.999.000 M. Endlich sind noch 11 Gesellschaften mit einem Kapital von 42,4 Millionen M. teilweise schon aufgelöst oder befinden sich in Liquidation.

Nach diesen Abzügen verbleiben somit 380 heutigen Tages bestehende Aktiengesellschaften mit einem anfänglichen Aktienkapital von 2.102.580.000 M. Ihr anfängliches Kapital haben im Laufe der Zeit 98 Gesellschaften vergrössert und zwar von 313,5 Millionen auf 1.785.464.000 M., also um 1.471.964.000 oder beinahe um das Sechsfache. Andererseits haben wiederum 4 Gesellschaften ihr Kapital um 51 Millionen verringert. Somit hat das anfängliche Aktienkapital aller Gesellschaften zusammen einen Zuwachs von 1.420.964.000 M. erhalten und erreicht heute die Summe von 3.523.544.000 M.

In den einzelnen Jahren fanden Kapitalerhöhungen statt:

	bei Gesellschaften	im Betrage von Tausend Mk
1920	25	144.174
1921	28	133.106
1922	40	469.892
1923	33	676.292
1924 (4 Monate)	9	48.500

Nachdem die Jahre 1922 und 1923 eine starke Erhöhung des Aktienkapitals aufzuweisen hatten, scheint im laufenden Jahre eine Abschwächung eingetreten zu sein, soviel man nach den Ergebnissen der ersten vier Monate urteilen kann. Hierbei wäre zu bemerken, dass im Jahre 1923 zwei Gesellschaften (Nordische Zellulose Fabrik und Chemische Fabrik Richard Mayer) allein mehr als die Hälfte der Gesamtkapitalerhöhung dieses Jahres, zwar 363,8 Millionen Mk. in Anspruch genommen haben. Es muss jedoch vorausgeschickt werden, dass die angeführten Zahlen kein

richtiges Bild von dem tatsächlich in Aktiengesellschaften investierten Kapital geben. Einerseits haben wir es mit einer Reihe Aktiengesellschaften, die noch aus früherer russischer Zeit stammen, zu tun. Bei ihnen entspricht die Nominalsumme des Aktienkapitals keinesfalls dessen realem Werte, da sie das in Goldrubeln eingezahlte Kapital entweder in Rubeln angeben oder in Mark umgerechnet haben, indem ein Rubel gleich einer Mark verrechnet wurde. Hierauf werde ich noch an anderer Stelle weiter unten näher eingehen.

Weiter sind, soweit es sich aus den Satzungen feststellen lässt, 60 Aktiengesellschaften zur Fortführung schon bestehender Geschäfte gegründet worden, die ein Gesamtkapital von 1.182.245.000 M. aufweisen. Der grösste Teil dieses Kapitals repräsentiert den Wert des von den bestehenden Geschäften übernommenen Vermögens oder das aus russischer Zeit stammende Aktienkapital. Teilweise ist natürlich das Kapital auch durch neue Aktienemissionen aufgebracht.

Endlich ist noch eine bedauerliche Erscheinung zu erwähnen, nämlich sind nicht selten Fälle vorgekommen, wo überhaupt kein Aktienkapital zusammengebracht wurde, da bei der Gründung der betreffenden Gesellschaft solches auch garnicht bezweckt wurde, denn es lag den Gründern nur daran die persönliche Hoffnung mit dem ganzen Vermögen der Geschäftseigentümer auszuscheiden und an ihre Stelle die Hoffnung im Betrage des Aktienkapitals und übrigen Vermögens der Aktiengesellschaften zu setzen. Auch spielte dabei eine grosse Rolle das, übrigens völlig berechtigte, Bestreben Rettung vor der oft schwer empfundenen Willkür der Schwerebehörden beim Berechnen der Gewerbesteuern zu suchen, da bei Aktiengesellschaften als Grundlage bei der Steuererhebung der von der Generalversammlung verabschiedete Rechenschaftsbericht zu dienen hat.

In letzterer Zeit versucht das Handelsministerium wohl eine gewisse Kontrolle darüber auszuüben, ob das Kapital auch wirklich eingezahlt worden ist, besonders bei der Genehmigung von Vergrösserungen des Aktienkapitals, indem es die Vorweisung von Belegen, wie Rechenschaftsberichte, Quittungs- oder Aktienbücher verlangt. Jedoch ist auch dieses nicht immer genügend.



Abgesehen davon, dass es aus oben angeführten Gründen unmöglich ist festzustellen, wie gross das tatsächlich in Aktiengesellschaften investierte Kapital ist, fehlen leider auch Angaben über die Quellen, aus denen die tatsächlich für Aktien eingezahlten Geldmittel fliessen, nämlich wie hoch die Beteiligung des Auslandskapitals war und ob auch kleinere Ersparnisse zum Ankauf von Aktien angewandt wurden. Eins steht nur fest, dass im Börsenverkehr unsere Aktien beinahe gar keine Rolle spielen und augenscheinlich seitens des privaten Kapitals wenig Interesse für Aktien vorliegt. Somit hat sich die Befürchtung des Handelsministeriums, es könnte eine unv erwünschte Spekulation mit Aktien einsetzen, als unbegründet erweisen. Von dieser Befürchtung ausgehend fordert das Ministerium, dass die Hälfte aller Aktien einer Gesellschaft Namenaktien sein sollen. Die Sache steht so, dass die guten Aktien in festen Händen sind, und die faulen Aktien will natürlich Niemand erwerben. Auch sind Aktien bei den heutigen Verhältnissen selten eine vorteilhafte Kapitalanlage, besonders wegen der Schwierigkeit ihrer Veräusserung.

Wie eingangs angeführt wurde, sind 57 Gesellschaften, aller Wahrscheinlichkeit nach, ungegründet geblieben. Das wären 12,5% der Gesamtzahl der vom Handelsministerium genehmigten Aktiengesellschaften. Verhältnismässig gering ist die Zahl liquidierten oder sich in Liquidation befindenden Gesellschaften; solcher sind 11 oder 2,3% aller gegründeten Gesellschaften.

Bei der Durchsicht der Satzungen der Gesellschaften fällt es auf, dass bei vielen der Zweck der Gesellschaft sehr ungenau angegeben ist. Wir finden in vielen Satzungen als Zweck vermerkt: Handel mit aller Art Waren im Inlande und Auslande, sowie Errichtung von diversen Industrieunternehmen. Solches sollte eigentlich nicht zugelassen werden, denn die Satzung hat genau Aufschluss darüber zugeben, was die Gesellschaft bezweckt. Solche nebelhafte allumfassende Zwecke sind bei 102 Gesellschaften angegeben. Alle diese Gesellschaften können unter dem allgemeinen Begriff Handel zusammengefasst werden. Für die übrigen Gesellschaften lässt sich der Gewerbezug, auf dessen Gebiet ihre Tätigkeit sich entwickelt, genau feststellen. Die heute bestehenden Gesellschaften verteilen sich auf die einzelnen Gewerbearten folgendermassen:

Gewerbezug	Zahl der Gesellschaften	Aktienkapital in Tausend Mark
Handel . . . . .	102	740.460
Transport . . . . .	11	66.755
Landwirtschaft, Gartenbau . . . . .	25	135.260
Torf- und Forstwirtschaft . . . . .	18	174.500
Bergbau . . . . .	4	155.000
Nahrungsmittel . . . . .	30	370.150
Holzbearbeitung . . . . .	18	127.800
Papier . . . . .	9	311.300
Steine, Erden und Baumaterial . . . . .	21	235.000
Leder . . . . .	7	107.000
Metallbearbeitung . . . . .	14	158.568
Tabak . . . . .	9	97.000
Chemische Industrie . . . . .	19	366.100
Textil- und Bekleidungsindustrie . . . . .	25	120.950
Schiffbau und Schifffahrt . . . . .	7	103.430
Elektrizität . . . . .	4	18.800
Verlag und Buchdruck . . . . .	35	138.775
Verschiedene . . . . .	22	87.300

Nach der Gruppe Handel hat die Gruppe Verlag und Buchdruck die grösste Zahl Gesellschaften (35) aufzuweisen; an dritter Stelle folgt die Nahrungsmittelgruppe mit 30 Gesellschaften und weiter die Gruppen Landwirtschaft nebst Gartenbau und Textil- und Bekleidungsindustrie mit je 25 Gesellschaften, die Gruppe Steine, Erden und Baumaterial nebst Bauunternehmen mit 21 Gesellschaften, die Chemische Industrie mit 19 Gesellschaften sind in den Gruppen Torf- und Forstwirtschaft und Holzbearbeitung vertreten, 14 in der Metallbearbeitung, 12 im Transportgewerbe, je 9 in der Tabakindustrie und der Papierindustrie, je 7 in Lederindustrie und im Schiffbau nebst Schifffahrt; die kleinste Zahl Gesellschaften (4) hat zum Zweck den Betrieb von elektrischer Kraft vornehmlich durch Ausnutzung von Torfmooren.

Den grössten Kapitalbetrag finden wir in den Handelsgesellschaften, darauf kommen die Gesellschaften des Nahrungsmittelgewerbes, darunter Likör- und Schnapsfabriken (370.150.000 M.), die chemische Industrie (366.100.000 M.), die Papierindustrie (311.300.000 M.), die Industrie der Steine und Erden, sowie Bauunternehmen (235 Mill. M.). Alle übrigen Gruppen verfügen

jede über ein Aktienkapital von weniger als 200 Millionen, wobei das kleinste Kapital (18 Millionen) auf die Elektrizitätsgruppe entfällt.

Die zur Zeit bestehenden 380 Aktiengesellschaften verteilen sich nach dem Betrage des Aktienkapitals folgendermassen:

Mit einem Kapital von	gibt es Gesellschaften
weniger als 1 Million Mark	25
über 1 bis 5	215
" 5 " 10	65
" 10 " 20	39
" 20 " 30	17
" 30 " 50	10
" 50 " 100	7
" 100 " 200	2

Wie hieraus zu ersehen, arbeitet der bei weitem grösste Teil der Gesellschaften mit einem sehr bescheidenen Aktienkapital, dessen Betrag 5 Millionen M. nicht übersteigt; diese Gesellschaften machen 63,2 vom Hundert der Gesamtzahl aus. Nur 9 Gesellschaften verfügen über ein mehr oder weniger bedeutendes Kapital von mehr als 50 Millionen Mark, davon hat die Nordische Zellulose- und Pappfabrik A.-G. das höchste Kapital von 200 Millionen. Eine andere Gesellschaft (Chemische Fabrik Richard Mayer) hat wohl die Genehmigung zur Erhöhung ihres Kapitals auf 180 Millionen M. erhalten, aber dieses Kapital noch nicht realisiert. Ausserdem sind noch zwei Gesellschaften mit je 100 Millionen M. Kapital vertreten. Andererseits haben wir eine Gesellschaft mit nur 10.000 M. und eine andere mit 60.000 M. Aktienkapital.

Der Durchschnittsbetrag des Aktienkapitals für eine Gesellschaft beträgt 9,4 Milli. Mark. Nimmt man die einzelnen Gewerbezweige, auf die sich die Gesellschaften, wie oben angeführt, verteilen, so hat die Gruppe Bergbau den höchsten Durchschnittsatz mit 38,9 Millionen aufzuweisen; darauf folgen die Gruppen der Papierindustrie mit 34,5 Millionen und der chemische Industrie mit 19,3 Millionen, also grade die 3 Gruppen, in denen Aktiengesellschaft mit einem Kapital von 100 und noch mehr Millionen vorkommen. Noch ist der Durchschnittsbetrag des Aktienkapitals verhältnismässig hoch (15,3 Millionen) in der Lederindustrie und bei der Schiffbau- und Schiff-

fahrtgruppe (14,8 Mill.). Den geringsten Durchschnittsbetrag treffen wir mit 3,9 Millionen in der Gruppe Verlag und Buchdruck.

Bei der Bewertung unserer Aktiengesellschaften ist durchaus im Auge zu behalten, dass sich darunter eine Gruppe Gesellschaften befindet, die in einer ausschliesslichen Lage ist. Es handelt sich nämlich um die Gesellschaften, die noch zu russischen Zeiten gegründet wurden und deren Aktienkapital natürlich in Goldrubeln eingezahlt worden ist. Ein bei uns erlassenes Gesetz verpflichtet diese Gesellschaften, nach Einberufung einer Generalversammlung, ihre Satzungen in Einklang mit den Bestimmungen des estländischen Rechtes zu bringen und beim Friedensgericht in das Gesellschaftsregister zur Eintragung anzumelden. Jedoch blieb bei Erlass dieses Gesetzes die Frage ungeregelt, ob das in Rubeln angegebene Aktienkapital in Estimark umzurechnen und, falls es umgerechnet wird, welches Verhältnis zwischen Goldrubel und Estimark hierbei in Betracht komme. Infolge dessen handelte jede Gesellschaft schliesslich nach eigenem Ermessen, und ersehen wir aus den neuen Satzungen dieser Gesellschaft, dass deren Leitungen dabei drei verschiedene Verfahren anwandten.

Solcher aus russischer Zeit stammender Gesellschaften giebt es 20 an der Zahl. Von diesen haben 8 in den neuen Satzungen ihr Kapital in Rubeln angegeben; 3 weitere haben den ziffermässigen Betrag des Kapitals unverändert gelassen und nur das Wort „Rubel“ durch das Wort „Mark“ ersetzt. Die übrigen 9 haben endlich derart verfahren, dass sie die Bewertung des Kapitals in Rubeln beibehalten und zugleich den Vermerk hinzugefügt haben, die in Rubeln angegebene Summe gelte als ebensoviel Estimark, mit anderen Worten, sie haben ebenso wie auch die 3 erstgenannten Gesellschaften ihr Aktienkapital in Estimark umgerechnet, und zwar zu einem völlig willkürlichen Kurse von einem Rubel gleich einer Mark. Übrigens hat eine Gesellschaft (Maschinenfabrik Franz Krull) abweichend von diesem letzteren Verfahren, ihr Kapital von 800.000 Rubel mit 5 Millionen Estimark angesetzt, also einen Kurs von 40 Mark für einen Goldrubel als Grundlage genommen, was auch ungefähr dem derzeitigen Kurse (im Juni 1920) entspricht. Dadurch entsteht eine ganz abnorme Lage, denn bei Gesellschaften, deren Vermögen



einen sehr hohen Wert darstellt, finden wir z. B. ein lächerlich kleines Aktienkapital von 300.000 oder 600.000 Mark. Besonders verquickt wird die Sache in den Fällen, wo das Aktienkapital vergrößert wird, namentlich in Anbetracht des Umstandes, dass bei den früheren russischen Gesellschaften nur ein beschränkter Kreis von Aktionären imstande ist sein Recht auf Erwerb der neu ausgeschriebenen Aktien geltend zu machen und dank diesem Umstande in den Besitz einer erdrückenden Aktienmajorität gelangt.

Der Gesamtbetrag des Aktienkapitals der 20 aus russischer Zeit stammenden Gesellschaften beläuft sich auf 81.655.000 Goldrubel. Nimmt man nun den Tageskurs eines Goldrubels zu 190 Eestimark, so müsste dieses Kapital eigentlich mit 15.514.450.000 M. berechnet und das ganze Aktienkapital der zur Zeit bestehenden 380 Gesellschaften statt mit 3,5 Milliarden mit 18,9 Milliarden Mark veranschlagt werden, d. h. es wäre zu verfünffachen.

Zur Vervollständigung dieser Uebersicht wären noch die zur Tätigkeit in Estland zugelassenen Auslandgesellschaften zu erwähnen. Nach dem geltenden Recht dürfen ausländische Gesellschaften ihre Tätigkeit in Estland nur mit Genehmigung des Ministers für Handel und Gewerbe eröffnen. Eine solche Genehmigung ist seit 1921 im ganzen 13 Auslandgesellschaften gegeben worden, und zwar im Jahre 1921 einer, 1922 sieben, 1923 viere und im laufenden Jahre einer. Unter diesen Gesellschaften befinden sich 4 englische, 1 amerikanische, 2 deutsche und je eine lettländische, finnländische, dänische, schwedische u. tschechoslowakische. Ausser einer englischen Gesellschaft, die den Brennschieferbau bezweckt, befassen sich alle übrigen mit Handel. Laut Gesetz müssen die Gesellschaften ein gewisses Kapitalbetrag bestimmen, der den Geschäftszwecken in Estland zu dienen hat. Ein solches Kapital ist von 8 Gesellschaften in Eestimark im Gesamtbetrage von 14,7 Millionen, von zweien in englischen Pfund (38.000), von zweien in Dollar (16.000) und von einer in dänischen Kronen (300.000) angesetzt.

## Eesti tööstus.

Jaan Michelson.

Meile kõigile on enam-vähem tuttav meie tööstuse seisukord ja olu enne ilma-sõda, ajal ja hiljem jälle Saksa okupatsiooni võimude lahkumisel — midagi rõõmustavat ei pakkunud see silmapilgul kui Eesti ajutine valitsus maa juhtimise enda kätte võttis ja sunnitud oli iseseisvuse kaitseks idast sissetungivate Vene enamlaste salkadega sõda algama. Sõda enamlastega nõudis terve rahva üksmeelt ja kaastööd ning sellepärast ei saadud ka tööstuse üleshitamisele ega arendamisele palju kaasa aidata. Alles 1920. a., kui enamlastega Tartus rahuleping sõlmiti ja riik laastavast raskest sõjast vabanes, võidi rahulikule üleschitavale tööle asuda.

Sellest ajast on möödunud neli aastat ja olugi, et see aeg riikide ja rahvaste majanduselus liig lühikene on selleks, et teha tarvilisi võrdlusi nende mõõdupuudega, mida oleme harjunud tarvitama nende riikide majanduselu nähtuste juures, kellel aastasadade pikkune ajalugu seljataga, annab ta meile siiski võimaluse teha mõningaid kokkuvõtteid tehtud tööst, võrrelda neid enne ilmasõjaaegsetega ja püüda heita pilku tulevikku.

Meie pärisime Venelt suured vabrikud ja tehased metalli-, paberi-, tekstiil- ja puutööstuse alal ja need tööstusharud on meil vanemad arenenud; kahjuks olid nad sisseseatud peajasjalikult Vene turu olude ja nõuete kohaselt ja viimase turu väljalangemisega, ning enamlaste võimu tõusmisega Vene ilmariigi valitsemisele, oli ka nimetatud tööstusharudes eluküsimus kiratsemisele jäämise mõttes otsustatud, vähemalt esialgu ja endisel kujul; ehk arvamised küll väga lahkuminevad olid ja olud peale vabadussõja lõppu kindlaid otsusi ega tulevikusihte teha ei lubanud, hiljem on olude muutuste tagajärjel küll seisukord veidi paranenud, kuid paari loefletud tööstusharu kohta võib seda veel praegugi konstateerida ja ei ole põhjuseid mis lubaks tuleviku kohta vastupidist ennustada.

Ülemminnes nüüd üksikute tööstusharude vaatlemisele, peatume esmalt nende tööstusharude juures, mis meile Vene ajast päranduseks jäänud; kuna hiljem vaatleme neid, mis kerkinud ja arenenud Eesti iseseisvuse ajal. Esimeste seast tuleb esimeses järjekorras nimetada

## Tekstiil (kiu) tööstust.

Tema alla kuuluvad:

Tööala	Vabrik. arv			Toodang.		
	1913 ja 1914	1920	1922	1913/14. a.	1920 a.	1922. a.
Puuvilla ketramise ja kudumise vabr. . . . .	2	2	3	108 022.000 ars. riiet.	16.397.187 ars. riiet. 42.687 pd. lõnga ja 941 pd. vatti.	26.422.628 ars. riiet, 239.443 pd. lõnga, 5345 pd. vatti.
Kalevivabrikuid . . . . .	3	3	3	1 826.000 ars. kalevit.	101 108 ars. kalevit.	492.728 ars. kalevit, 18.513 tk. vaipasi, 19.264 tk. rätikuid.
Linaketramise ja kudumise vabrikuid . . . . .	9	9	10	340.000 pd. jämedat riiet. 310 000 ars peent riiet 52.250 pd. lõnga	175.477 ars. riiet ja 27.906 pd. lõnga.	926.343 ars. riiet 21.370 pd lõnga.
Vildivabrikuid . . . . .	1	1	2	4000 pd. villi ja viltasju.	2137 pd villi ja viltasju.	1830 pd. villi.
Köite ja nõõrivabrikuid . . . . .	2	2	2	29.000 pd. köisi ja nõõre.	1200 pd. köisi ja nõõre.	16.700 pd. köisi ja nõõri

Tekstiiltööstuses ettevõtetud uuendustest ja täiendustest peab nimetama Tallinnas asuva A. S. Balti puuvilla ketramise- ja kudumisevabriku ja Pärnu lähedal „Sindis“ asuva a/s. „Sindi“ kalevivabriku lähemist üksteisele kontserni näol, mille tagajärjel viimase juures puuvillase riide pleegitamise, värvimise ja trükkimise osakond asutati, kus esimese saadused valmis- saaduseks ümbertöötatakse. See osakond on ainukene sarnane Eestis (a/s. „Tekstiil“ Tallinnas, kudumisevabriku juures asuv ei tule oma väiksuse tõttu siin arvesse) ja selle tõttu on võimalik ka nimetatud puuvilla ketramise ja kudumisevabriku saaduste võrdlemisi suur müük nii sise- kui ka välis- turudel. Praegusel ajal on kõneal- leval osakonnal võimalik kuni 800 sorti mustrit puuvillast riidet müügile saata. Sama avas a/s. „Balti puuvilla ketramise ja kudu- misevabrik“ õmblusniidi valmistamise osa- konna.

Peale siseturu on tekstiiltööstuse saadus- tel veel Soomes, Skandina vias, Poolas, Rumeenias turg ja 1922. a. veeti Eestist ca 704.000 pd.—1.576.500.000 mrk. väärtuses tekstiiltööstuse tooteid välja. (vaata t. nr. 1).

Paberivalmistamise vabrikutest on end uutele oludele kohaselt täiendanud ja sisse-

seadeid moderniseerinud a/s. „Põhja paberi- ja puupapivabrikud“ paberivabrik Tallinnas, millel veel Tallinna läheduses „Jägala“ jõe ääres puumassivabrik on; viimase toodan- guvõime suurendamiseks on a/s. uue moodsa hüdroelektri jõujaama 1500 h. j. võimega ehitanud, milline käesoleval aastal töötama hakkas; siis veel a/s. „Türi paberi- vabriku“ paberivabrik Türi alevis, Järva- maal, mis peale paberivalmistamise osakonna sisseseade moderniseerimise omale tsellu- loosi valmistamiseks uue osakonna sisse seadis.

Puumassi sama ka tselluloosevabri- kute toodangu tarvitavad sisemaa paberi- vabrikud ära, kuna viimaste toodanguks siseturg liig väike on, ekspordeerivad vab- rikud paberit peaaesjalikult Venemaale ja peale selle veel Soome, Ameerikasse ja Prantsusmaale, kuhu meie vabrikute pea- toodang—rotatsioonipaberi—saadetakse. Sise- maal on suurimateks tarvitajateks meie ajalehed ja ajakirjad.

Pappkarbid, hülsid jne. lähevad aga kõik siseturu tarvidusteks, karbid—paberossi-, schokoladi- ja kompektivabrikutele, hülsid— suitsumeestele. (vaata t. nr. 2).

Mööbli- ja puutööstuse vabrikutest vää- rib erilis- t tähelepanu a/s. „A. M. Luther'i“



Tööala	Vabrikute arv			T o o d a n g		
	1913 ja 1914	1920	1922	1913/14 a.	1920. a.	1922. a.
Paberivabrikuid . . . . .	5	5	5	2.140.000 pd. paberit, 680 000 pd. tselluloosi.	753.256 pd paberit 196.300 pd. tselluloosi.	1.560.569 pd. paberit, 455.092 pd. tselluloosi.
Puumassi vabrikuid . . .	8	7	7	460.000 pd. puumassi.	252 392 pd. puumassi.	687 466 pd. puumassi.
Paberitööstuse vabrikuid (hülside, karpide jne.)	4	5	12	210.000.000 tk hülse, 10.000 pd. pappõid.	180.716 000 tk. hülse, 2700 pd. pappõid.	150 000.000 hülse 7800 pd pappõid.

Puu- ja mööblitööstus.

Tabel nr. 2.

Tööala	Vabrikute arv			T o o d a n g		
	1913 ja 1914	1920	1922	1913/14. a.	1920 a.	1922. a.
Mööblivabrikuid . . . . .	6	7	7	3.742.835 kuld- rubla väärtuses.	102.350.000 Emk. väärtuses	242.380.000 Emk väärtuses.
Saeveskid ja puutööstus ettevõtteid . . . . .	10	18	55	Laudu 19 262 stnd. Palkisi 267.000 tk. Sindleid 2.000.000 tkkti.	Laudu 13.830 stnd. Palkisi 300 000 tk. Sindleid 500 000 tk.	Laudu 53,941 stnd. Palkisi 970 528 tk.

mehaaniline puutööstuse vabrik Tallinnas, millisel suurim Euroopas töösaal ja moodne sisseseade. Oma saaduste headuse ja maitsekuse tõttu oli Eesti mööblitööstus juba enne ilmasõda tuntud ja kuulus, ning see on temale ka tänini jäänud, mille tõttu ta omad turud Inglismaal, tema asumaadel, Hollandis ja Belgias alal hoidnud.

**Nahatööstus.**

Täiesti uus tööstusharu sel kujul nagu ta praegu meile esineb. Arenenud Eesti iseisvuse ajal ning võitnud tähtsa koha tööstuse ja kaubanduse elus. Kui enne ilmasõda meil ainult kaks suuremat nimetamisväärt nahavabrikut oli, milledest teine ilmasõja ajal hävines, on nüüd suurtööstuslisi nahavabr. 12 ja keskmisi 16, peale selle veel üle saja väikseid. Suurnahatööstuse ettevõtete põhikapitaali kogusumma oli 1922. a. 85.000.000 mrk. ja toodangu väärtus samalajal tõusis ca 1.000.000.000 mrk.

Mainimisväärilised on a/s. „Ühendatud saapaja nahavabrikud“ ettevõtted, nimelt: nahavabrikud – „Sakala“ Rakveres, milline suurim ja moodsam nahavabrik kogu Eestis; sama aktsiaseltsi omanduseks on nahavabrik „Eestimaa“ Tallinnas ja saapavabrik „Estoking“ Tallinnas, viimane on esimene saapavabrik Eestis, asutatud 1920. a., suurendatud 1923. a.; tema sisseseade on uus ja moodne. Peale nimetatute on tähelepanuväärt veel a/s. „Union“ nahaja saapavabrik Tallinnas, asutatud 1922. a. Nahatööstuse toodete suurimaks tarvitajaks on tänini siseturg olnud ja et kodumaa tööstuse tooted, peaaesjalikult: talla-, rihma-, pinsoli-, pastla-, juht-, ja chromnahk, mitmesugused saapad ja muud jalanõud oma headuse ja hinna suhtes lugupeetud, siis on väljamaa saaduste tarvitamine väga vähenenud ja impoorteeritakse peamiselt suuri tooresnahku ümbertöötamiseks ja valmis

chavroolakk jm. peenemat nahka, mida kodumaa tööstus veel ei valmista. Paar aastat tagasi saadeti ka valmissaadusi suuremal määral Venemaale, kuid viimane on viimasel ajal ostudes tagasihoidlik olnud, mille tõttu rohkem rõhku on hakatud Lääne-Euroopa turgude peale panema ja mitte tagajärjeta, sest end. tugev võistleja – Saksamaa – on kadunud ja kui varemalt meie tööstus, olles ise organiseerimise ja korraldamise ajajärgus, Saksa arenenud tööstusega võistlust pidas, on praegu osad ära vahetatud.

### Keemiatööstus.

Nimetatud tööstusharu tuleb viide liiki jaotada – kemikaaliate ja värvide, puudestilleerimise, õlide valmistamise, kosmeetikaainete, seebivalmistamise ja tuletikkude valmistamise vabrikud.

Suurem vabrik esimeses liigis on A/S „Richard Mayer“ keemiavabrik Tallinnas. Temas leidis 1913/14. a. 360 in. tööd ja ta valmistab mitmesuguseid keemiaaineid, nagu väävlihapet, sulfaati, soolahapet, eetrit, liimi, äädikahapet, glaubersoola, tinti, nigrosiini, siirupit, soodat, antikloori, tinavalget, värnitsat j. n. e. Ilmasõja ja Vene revolutsiooni ajal evakueeriti osa tema sisseseadest ja hiljem sulges ka Vene turg. Eesti iseseisvuse ajal algas aga vabrik jälle tegevust ja püüab oma toodangut endisele kõrgusele viia.

Puudestilleerimise alal on suuremaid ettevõtteid 6, kuna enne ilmasõda neid 4 oli. 1913/1914. a. oli nende kogutoodang – ca 23.000 pd. tõrva ja 15.000 pd. muid aineid, nagu: terpentini, pigi, puuõli j. m.. Hiljem, iseseisvuse ajal, selgus aga, et need ettevõtted muutunud turu nõuetele ja tingimistele ei vastanud ja sellepärast hakati neid ümber korraldama ja sisseseadeid uuendama. See pole veel tänini lõppenud ja sellepärast pole ka puudestilleerimise vabrikute toodang võrreldes ennesõjaaegse omaga tõusnud.

Õlide valmistamise vabrikutest on mainimisväärsed värnitsa- ja linaseemneõli valmistamise vabrikud. 1913/14. a. oli nimetatud ettevõtteid – 2, aastane kogutoodang neis ulatus ca 20.000 pd. värnitsat ja õli. Nüüd on säärase ettevõtete arv 10 peale tõusnud ja seega ka kogutoodangu määr, mis 1922. a. – 185.000 pd. õli ja värnitsat ning 300.000 pd. linaseemnekooke.

Seebi- ja kosmeetikaainete valmistamise ettevõtteid oli enne ilmasõda 3 suuremat. Nende aastane kogutoodang tõusis 70.000 pd. pesu- ja toilettseepi ja 130.000 pd. muid aineid. 1922. a. tõusis aga nimetatud ettevõtete arv 8 peale ja kogutoodang oli ümmarguselt 180.000 pd. seepe ja 200.000 pd. muid aineid; ühes seega on ka valmistatavate ainete sortides mitmekesisust märgata; ei valmistata mitte enam piiratud arv ja lihtsaid aineid, vaid muutunud oludele ja tarvitaja nõuete kohaselt on tooted väga mitmesuguseks muutunud; nagu: pesu- ja toilettseebid, Kölni- ja lõhnaveed, puuder, saapamääred jne.

Nimetatud tööstuse liikide saaduste tarvitajaks on peaaesjalikult siseturg kuni tänini olnud ja väga väikene osa nende toodetest on välisurule saadetud. Neil tööstuse liikidel, kui noortel ja organiseerimise ajajärgus olevatel, on mitmesuguste raskustega veel võidelda ja ei ole kerge välisurule minna ning võistlusesse astuda vana ja arenenud Lääne-Euroopa omaga. Enne kui üleminna järgmise tööstusharu vaatlemisele, peatun ühe tööstusharu juures, milline ka osalt keemiatööstuse harusse kuulub, s. o. tuletikuvalmistamise tööstus. Nimetatud tööstus on vanematest tööstustest Eestis ja enne ilmasõda oli neid – 4. Praegu tegevuses olevate vabrikute arv on seksamaks jäänud: kuid neile lisaks on sisseseadmisel 2 uut. 1913/14. a. valmistas kodumaa fikutööstus ühes aastast 72.000.000 toosi tikke á 50–60 tikku. Sõja ajal langes toodang 70% võrra, kuid tõusis juba 1922. a. 60.000.000 toosini aastast. Peale vabadussõja lõppu on fikutööstus end uuendanud ja täiendanud – Tallinnas asuv tikuvabrik, mis praegu A/S „Julius Trumm & Ko.“ omandus, asus koguni uude eriti selleks ehitatud hoonesse – ning ettevõtetud täienduste tagajärjel on fikutööstuse tootevõimsus kuni 100.000.000 toosini aastast tõusnud. Sisseseadmisel olevate vabrikute tegevuse algamisega tõuseb aga nimetatud määr veel 50% võrra. Muidugi ei jõua siseturg kogu toodangut ära tarvitada ja ülejäävale tuleb välisurгу leida, milline oli leitud Inglis- ja Prantsusmaal, kuhu 1922. a. 10.000.000 mrk. väärtuses tikke saadeti.

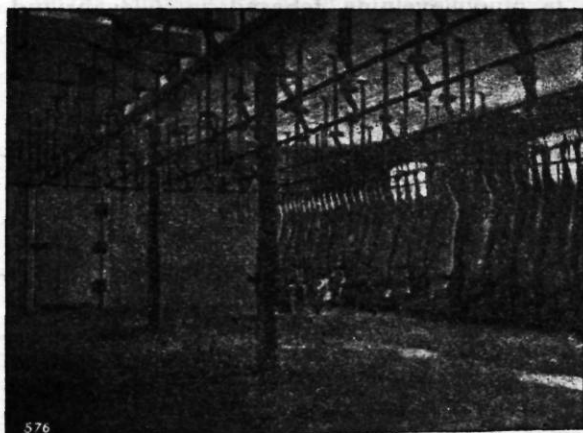
### Maapõuevarade kasutamise tööstus.

Tähtsam tööstusharu on siin tsemenditööstus, mida esitavad kaks suurt tsemendivabrikut: „Port-Kunda“ ja „Aseri“, mõle-



mad Viru maakonnas. 1913/14. a. leidsid neis vabrikutes 1400 töölist tööd ja aastane kogutoodang oli 700.000 tünni (á 10 pd.) portland-tsementi, millist kõigeparemaks ilmas loeti. Eesti-Vene sõja ajal kannatasid mõlemad vabrikud enamlaste rüüstamise all. Hiljem on aga vabrikud jälle korda seatud ja tööd alanud. Ettevõtetud uuendustest tsemendivabrikutes tuleb märkida põlevkivi kui kütteaine tarvitusele võtmist millel väga head tagajärjed; sest põlevkivi põlemisest järelejäänud tuhk läheb tsemendi hulka ilma et see tsemendi sideväärust alandaks; sellega on ärahoitud kivisõe sissevedu. Peale siseturu on tsemendi suurimateks tarvitajateks Prantsusmaa, Rootsi ja Belgia.

Klaasitööstus on esitatud nelja vabrikuga, neist kaks aknaklaasi „Vändra“ ja „Järvakandi“ ja kaks pudelit ja klaas-



A/s. „Franz Krulli“ poolt ehitatud liha jahutusruum. — Ein Kühlraum gebaut von A.-G. „Franz Krull“.

nõude „Meleski“ ja „Lelle-Eidapere“ vabrikud. Rahuajal oli nende kogutoodang 40.000 pd. aknaklaasi ja 1.000.000 tk. pudelisi, klaasnõusi jne. Sõja ajal jäid nad tööliste puudusel seisma, kes suuremalt osalt sakslased olid ja maalt välja saadeti, kuna hiljem aga vabrikuhooned ja sisseseeded osalt rüüstamise, osalt kliima olude tagajärjel hävinesid. Peale vabadussõja lõppu seati vabrikud jälle korda ja hakati tööle ning nende aastane kogutoodang oli 1923. a. aknaklaasi — 39.346 pd. ja pudelisi, klaasnõusi — 2.840.414 tk., milline toodang 1922. a. omast ümmarguselt 50% suurem on. Klaasitööstuse saaduste turuks on tänini siseturg olnud ja jääb vist selleks ka lähemas tulevikus; sest siseturu tarvidus on märksa suurem kui toodang.

Telliskivi- ja lubjatööstus oli enne ilmasõda peajasjalikult siseturu nõuete rahuldamiseks sisseseatud; kuid neil samadel sõja- ja revolutsiooni aegadest tingitud põhjustel, millest juba varemalt jutt on olnud, jäi ta sõja ajal seisma ning alles peale vabadussõja lõppu hakati teda korda seadma. 1913/14. a. oli nende aastane kogutoodang ca 50.000.000 telliskivi ja 6.000.000 pd. lupja. 1922. a. oli tegevuses 16 suuremat telliskivi- ja lubjavabrikut ja nende kogutoodang aastast oli — 7.163.954 tk. telliskivi ja 519.600 pd. lupja. Saaduste tarvitajaks on olnud siseturg, kes rohkem nõuab kui tööstus anda on suutnud: sest ehitustööstus elavneb iga aastaga, kuna laokile jäänud vabrikuid väga suurte raskustega võideldes tuleb korda seada ja tööle panna; selle tagajärjel on sunnitud oldud isegi välisturult telliskivi sisse vedama. Loodetavasti jääb see lähemas tulevikus ära: sest mõned suuremad ja moodsamad vabrikud on oma sisseseedetäiendamist alanud ja loodavad selle töö lõpuleviimisel kõiki siseturu nõudeid rahuldada ning isegi eksporteerida.

#### Piirituse- ja maitseainete tööstus.

Nimetamisväärt on siin piiritustööstus, milline enne ilmasõda väga arenenud ja lähidalt põllumajandusega seotud oli. Viimasega on ta praegugi veel seda, kuid vabrikute omanikkudeks ei ole enam nagu varemalt suurmaapidajad — mõisnikud — vaid riik, kes vabrikud peajasjalikult kartulikasvatajatest-põllupidajast moodustatud ühingutele välja rendib. Et piiritusmüük riigi-ainuõigus ja piiritusevabrikute kasutajad kõik piirituse riigile peavad andma, siis määrab ka riigivõim igaaasta kindlaks piirituse hulga, mis vaja põletada. 1913/14. a. oli Eestis 283 piiritusevabrikut ja nende aastane kogutoodang samal ajal oli 346.183.000 kraadi piiritust, mis peajasjalikult Vene turule saadeti. 1921/1922. a. piiritusepõletamise hooajal oli tegevuses 178 vabrikut ja nende kogutoodang samal ajal 67.496.900 kraadi piiritust, millest  $\frac{2}{3}$  sisemaa tarvituseks — joogiks ja tehniliseks otstarbeks ära tarvitati; kuna  $\frac{1}{3}$  välja- maale saadeti. Et meie piiritus, mille põletamiseks peajasjalikult kartulaid tarvita- takse, võrdlemisi teiste maade piiritusega hinna alal kallis on ehk küll maitse ja hea- duse suhtes väljamaa omast palju väärtus- lisem, on hakatud viimasel ajal teid ja abi- nõusi otsima tema hinna alandamiseks, et

sellega teda tarvitusele saaks võtta kütteainena jõumasinate juures ja majapidamises; kui palju need püüded tagajärgi annavad on veel teadmata.

Piiritustümbertõttavatest ettevõtetest tuleb mees pidada, peale ülevanimetatud kosmeetikaainete valmistajate ettevõtete, kes oma saaduste valmistamiseks piiritust kui tooresainet tarvitavad, veel likööride ja napside valmistamise vabrikuid. Nad on asutatud ja sisse seatud Eesti iseseisvuse ajal; sest see tööstusharu puudus meil Vene ajal täiesti. Nimetatud vabrikute arv ulatub 6 peale ja 1922. a. valmistasid nad ümmarguselt 13.000 pange (ä 10 toopi) mitmesuguseid jooke, nagu: „Benedictine“, „Curacao“, „Konjak“, „Kristall-Kümmel“, „Rootsipunsch“ jne. üldse üle 30 sordi. Suurema osa toodangust tarvitab kohaline turg ära; kuna võrdlemisi väike hulk välisurule saadetakse; sest likööri- ja napsitööstusel kui noorel ja ilmaturul veel tundmatul on välisurudel väga raske võistelda väljamaa tuntud ja vana tööstusega ja viimase kõrval turgu võita.

### Tubakatööstus.

Tärgas ellu 1919. a., kui tubakasaaduste ja tubaka sissevedu kitsendatud oli. Esialgul püüti tooresainena tarvitusele võtta kodumaal kasvatatud tubak; varsti aga selgus, et viimane maitse ja headuse alal väljamaa omaga võistelda ei suuda ning mindi viimase tarvitamisele üle. Praegusel ajal on Eestis 7 suuremat ja 4 vähemat tubakavabrikut; kuna aga 1919. a. ainult 1 tubakavabrik oli, mis samal aastal 5.000.000 paberossi valmistas. 1922. a. valmistasid aga tubakavabrikud kokku 341.296.800 tk. paberosse ja 816.628 naela suitsutubakat. Suurimateks tubakavabrikuteks Eestis on A. S. „Laferme“ ja A. S. „Astoria“ tubakavabrikud Tallinnas, millel peale moodsate tubakatööstuse masinate ja sisseseadete veel samasuguste masinate ja sisseseadetega varustatud litograafia- ja kartonaasch töökojad, kus tubaka ja paberosside pakkimise jaoks karbid jne. valmistatakse. Tubakatööstuse toodete turg on peaaegalt kodumaa, kust ta väljamaa saadused peaaegu täiesti välja on tõrjunud; kuid peale kodumaa turu on tubakatööstus väga energiliselt hakanud välisurget otsima, mille leidmiseks väljavaated ei puudu.

### Schokoladi- ja kompvekitööstus.

Noor tööstusharu mis tärganud ellu ja arenenud Eesti iseseisvuse ajal. 1922. a. oli nimetatud vabrikute arv 17 ja aastane kogutoodang ca 100.000 pd. mitmesuguseid sorte schokoladi ja kompvekk. Tähtsamaks ja moodsamaks schokoladi- ja kompveki vabrikuks on Tallinnas asuv schokoladivabrik „Kave“. Viimasel on moodne sisseseade ja töö võimaluseni automatiseeritud, isegi pakkimine sünnib sellekohase automaat-masina abil.

Schokoladi- ja kompvekitööstuse peaturuks on kodumaa, vähemal määral ka väljamaa.

### Jookidetööstus.

Tähtsamateks ettevõteteks on siin marja- ja puuviljaveinide tehased ja õllefabrikud. Nende ettevõtete ennesõjaaegse toodangu üle puuduvad andmed. Sõja ajal lõpetasid nad oma tegevuse ja alustasid alles 1920. a. tööd. Marja- ja puuviljaveinide tehaseid oli 1922. a. tegevuses — 17 ja nende aastane kogutoodang samal ajal oli — 63.151 toopi veinisi. Tähtsamateks veinivabrikuteks on A. S. „Tartu Aiavilja Ühisuse“, Tartus ja Eesti Tarvitajate ühisuste keskkühisuse, Põltsamaal, veinivabrikud. Saaduste sortidest võiks nimetada „Madeira“, „Portvein“, „Sõstra“, Õunaveinid jne. Viimasel ajal on turule ilmunud ka vahuvein, mida valmistab Viru maakonnas asuv „Põhja marjaveinide ühisus“. Valmistatud marjaveinid tarvitab kodumaa turg ära.

Õllefabrikuid oli 1922. a. tegevuses — 8; samal ajal oli nende kogutoodang — 7.074.060 toopi õlut, mis kõik siseturul ära tarvitati. Nimetamisväärtisemad suuremad õllefabrikud on A. S. „Saku“ õllefabrik Harjumaal ja A. S. „A. Le Coq“ õllefabrik, Tartus.

Lõpetades käesolevat ülevaadet meie tähtsamatest tööstusharudest, tuleb konstateerida, et meie tööstuse, mis sõja- ja revolutsiooni aegadel väga raskesti kannatas ja suuri kahjusi kandis, rahuajal on suutnud end enam-vähem ümberkorraldada ja muutunud oludes kohaneda, muidugi ei ole ta seda mitte üksinda jõudnud teha, vaid selleks on väga suurel määral kaasaaidanud riik, peaaegalt krediidi- ja tollipoliitika näol. Jääd soovida, et riik oma teostatavat kätt ka tulevikus tagasi ei tõmbaks ja et Eesti tööstus samasuguse energiaga



edasi püüaks nagu ta seda tänini on teinud ning kodanik-tarvitaja võib selleks ka väga palju kaasa aidata kui ta kauplusesse astudes esimeses järjekorras kodumaa tööstuse saadusi nõuab ja ostab; sellega hoiab ta valuuta väljavoolu ära ja toetab Eesti tööstust.

## Estlands Industrie.

Jaan Michelson.

Uns allen sind die Lage und der Stand unserer Industrie in der Zeit vor dem Weltkriege und später wieder zur Zeit des Scheidens der deutschen Okkupationsbehörden mehr oder weniger bekannt; sie boten nichts Erfreuliches in dem Moment, wo die temporäre estländische Regierung die Leitung der Schicksale des Landes in ihre Hände nahm und gezwungen war, zum Schutze der Unabhängigkeit den Krieg gegen die von Osten eindringenden Banden der russischen Bolschewiken zu beginnen. Der Krieg mit den Bolschewiken verlangte Einmütigkeit und Mitarbeit des ganzen Volkes und deshalb konnte auch für den Wiederaufbau und die Entwicklung der Industrie nicht viel getan werden. Erst im Jahre 1920, als mit den Bolschewiken der Dorpater Friede geschlossen wurde und der Staat vom zerstörenden, schweren Kriege befreit wurde, konnte man an die friedliche aufbauende Arbeit schreiten. Seit jener Zeit sind 4 Jahre vergangen, und wenn diese Frist auch im Wirtschaftsleben der Staaten und Völker zu kurz ist, um die erforderlichen Vergleiche nach dem Massstabe anzustellen, den wir gewohnt sind, an die Erscheinungen des Wirtschaftslebens derjenigen Staaten anzulegen, die eine jahrhundert-alte Geschichte hinter sich haben, so gewährt sie uns trotzdem die Möglichkeit, einige Schlüsse hinsichtlich der geleisteten Arbeit zu ziehen, diese mit denen der Vorkriegszeit zu vergleichen und zu versuchen, einen Blick in die Zukunft zu werfen.

Wir haben von Russland grosse Fabriken auf dem Gebiet der Metall-, der Papier-, der Textil- und der Holzbearbeitungs-Industrie geerbt und diese Industriezweige haben bei uns schon eine längere Entwicklung hinter sich; leider waren sie aber hauptsächlich auf die Verhältnisse und

Anforderungen des russischen Marktes zugeschnitten und mit dem Fortfall dieses Marktes, sowie mit dem Besitzergreifen der Herrschaft über das russische Weltreich durch die Bolschewiken war auch die Lebensfrage der genannten Industriezweige im Sinn ihres Niederganges entschieden, wenigstens fürs erste und in ihrer bisherigen Gestalt, obwohl die Meinungen allerdings sehr auseinandergelagert waren und die Verhältnisse nach dem Ende des Freiheitskrieges bestimmte Schlüsse zu ziehen oder Richtlinien hinsichtlich der Zukunft aufzustellen nicht gestatteten. Später ist infolge der Aenderung der Verhältnisse die Lage wohl etwas besser geworden, aber hinsichtlich der aufgezählten Industriezweige kann dasselbe auch jetzt noch konstatiert werden und es ist kein Anlass vorhanden, hinsichtlich der Zukunft etwas Gegenteiliges zu prophezeien.

Zur Betrachtung der einzelnen Industriezweige übergehend, wollen wir zunächst bei den Industriezweigen verweilen, die uns aus der russischen Zeit als Erbschaft überkommen sind. Später wollen wir diejenigen betrachten, die während der Zeit der Unabhängigkeit Estlands entstanden und sich entwickelt haben. Von den ersten wäre in erster Linie zu nennen die Textil-Industrie (s. Tabelle 422).

Von den Neuerungen und Vervollständigungen, die in der Textilindustrie vorgenommen worden sind, muss die Annäherung zwischen der in Reval (Tallinn) befindlichen „Baltischen Baumwoll-Spinnerei und -Weberei A. G.“ und der in Zintenhof (Sindi), in der Nähe von Pernau, belegenen „Zintenhofschen Tuchmanufaktur A. G.“ in Gestalt eines Konzerns erwähnt werden, im Resultat welcher bei der letzteren eine Abteilung für Bleichen, Färben und Bedrucken von baumwollenen Stoffen gegründet wurde, wo die Erzeugnisse der ersteren zu Fertigfabrikaten verarbeitet werden. Diese Abteilung ist die einzige ihrer Art in Estland (die bei der Spinnerei der A. G. „Textil“ in Reval befindliche kommt wegen ihrer geringen Grösse nicht in Betracht) und daher ist auch ein verhältnismässig grosser Absatz der Fabrikate der genannten Baumwoll-Spinnerei und -Weberei, sowohl auf dem inländischen, wie auf den auswärtigen Märkten möglich. Gegenwärtig ist es der in Rede stehenden Abteilung möglich, bis zu 800 Muster baumwollener Stoffe in Verkauf zu bringen. Ebenso hat die A. G. „Baltische Baumwoll-Spinnerei-

## die Textil-Industrie.

Zu ihr gehören:

Arbeitsgebiet.	Zahl d. Fabriken			Produktion		
	1913/ 1914	1920	1922	1913/14	1920	1922
Baumwollspinnereien u. Webereien . . . . .	2	2	3	108.022.000 Arsch. Stoff.	16.397.187 Arsch. Stoff 42.687 Pd. Garn 941 Pd. Watte.	26.422.628 Arsch. Stoff 239.443 Pd. Garn und 5345 Pd. Watte.
Tuchfabriken . . . . .	3	3	3	1.826.000 Arsch. Tuch.	101.108 Arsch. Tuch.	492.728 Arsch. Tuch 18.513 Stk. Decken und 19.264 Stk. Tücher.
Leinwebereien u. Spinnereien . . . . .	9	9	10	340.000 Pd. groben Zeuges, 310.000 Arsch. feinen Zeuges. 52.250 Pd. Garn.	175.477 Arsch. Zeug, 27.906 Pd. Garn.	926.343 Arsch. Zeug 21.370 Pd. Garn.
Filzfabriken . . . . .	1	1	2	4000 Pd. Filz und Filzsachen.	2197 Pd. Filz und Filzsachen.	1830 Pd. Filz.
Seil- und Schnurfabriken	2	2	2	29.000 Pd. Seile u. Schnur.	1200 Pd. Seile u. Schnur.	16.700 Pd. Seile u. Schnur.

und Weberei“ eine Abteilung für Nähgarnfabrikation eröffnet. Ausser dem inländischen Markt finden die Fabrikate der Textilindustrie noch einen Markt in Finnland, Skandinavien, Polen und Rumänien und im Jahre 1922 wurden aus Estland ca 704.000 Pud Erzeugnisse der Textilindustrie im Werte von 1.576.500.000 exportiert.

Von den Fabriken aus dem Gebiet der Papierindustrie hat sich den neuen Verhältnissen entsprechend ausgebaut und in ihren Einrichtungen modernisiert die Papierfabrik der A. G. „Nordische Papier- & Zellstoffwerke“ in Reval, (Tallinn), die auch in der Nähe von Reval am Jaggowalschen (Jägala) Fluss eine Holzmasse-Fabrik besitzt.

## Die Papierindustrie.

zu ihr gehören:

Arbeitsgebiet.	Zahl d. Fabriken			Produktion		
	1913/ 1914	1920	1922	1913/14	1920	1922
Papierfabriken . . . . .	5	5	5	2.140.000 Pd. Papier, 680.000 Pd. Zellulose.	753.256 Pd. Papier, 196.300 Pd. Zellulose.	1.560.569 Pd. Papier, 455.092 Pd. Zellulose.
Holzmassefabriken . . . . .	8	7	7	460.000 Pd. Holzmasse.	252.392 Pd. Holzmasse.	687.466 Pd. Holzmasse
Fabriken der Papierindustrie (Hülsen, Schachteln usw.) . . . . .	4	5	12	210 Millionen Stk. Hülsen, 10.000 Pd. Papparbeiten.	180.716.000 Stk. Hülsen, 2700 Pd. Papparbeiten.	150 Millionen Stk. Hülsen, 7800 Pd. Papparbeiten.



Zur Vergrößerung der Produktionsfähigkeit der letzteren hat die A. G. eine neue moderne hydro-elektrische Kraftstation von 1500 PS erbaut, welche in diesem Jahr zu arbeiten begonnen hat. Weiter hat die Papierfabrik der Akt. Ges. „Papierfabrik Turgel“ in Turgel (Türi) in Jerwen ausser einer Modernisierung der Einrichtung ihrer Abteilung für Papierfabrikation eine neue Abteilung für Zelluloseherstellung eingerichtet. Die Produktion der Holzmasse-, wie auch der Zellulosefabriken verbrauchen die inländischen Papierfabriken; da für die Produktion der letzteren der inländische Markt zu klein ist, exportieren die Fabriken ihr Papier hauptsächlich nach Russland und ausserdem noch nach Finnland, Amerika und Frankreich, wohin die Hauptproduktion unserer Fabriken, Rotationspapier, geschickt wird. Im Inlande sind die grössten Abnehmer unsere Zeitungen und Journale. Die Pappschachteln, Hülsen usw. gehen aber sämtlich für den Bedarf des Binnenmarktes, die Schachteln in die Papyros- sowie Schokoladen- und Konfektfabriken, die Hülsen – an die Raucher.

und seinen Kolonien, Holland und Belgien erhalten hat.

### Die Lederindustrie.

Sie ist ein vollständig neuer Industriezweig in der Form, wie sie gegenwärtig bei uns vorhanden ist. Sie hat sich während der Zeit der Unabhängigkeit Estlands entwickelt und einen wichtigen Platz im industriellen und Handels-Leben erobert. Wenn wir vor dem Weltkriege nur zwei grössere, nennenswerte Lederfabriken hatten, von denen die eine während des Weltkrieges zerstört wurde, gibt es jetzt 12 grosse und 16 mittlere Lederfabriken, ausserdem noch über 100 kleine. Die Gesamtsumme des Grundkapitals der Grossunternehmen auf dem Gebiete der Lederindustrie betrug 1922 – 85 Millionen Mark und der Wert der Produktion erreichte zugleich ca 1 Milliarde Mark. Erwähnenswert sind die Unternehmen der A. G. „Vereinigte Stiefel- und Lederfabriken“, und zwar die Lederfabriken: „Sakala“ in Wessenberg (Rakvere), welche die grösste und

### Holz- und Möbelindustrie.

Arbeitsgebiet.	Zahl d. Fabriken			Produktion		
	1913/ 1914	1920	1922	1913/14	1920	1922
Möbelfabriken . . . . .	6	7	7	i. Werte von 3.742 835 Gold- rubeln.	i. Werte von 102.350.000 Reichsmark.	i. Werte von 242.380.000 Eestimark.
Sägemühlen und Unter- nehmen der Holzindu- strie . . . . .	10	18	55	19.262 Std. Bretter, 267.000 Stk. Balken, 2 Mill. Stk. Schindeln.	13.830 Std. Bretter 300.000 Stk. Balken, 500.000 Stk. Schindeln.	33.941 Std. Bretter, 970.328 Stk. Balken.

Von den Fabriken der Möbel- und Holzindustrie verdient besondere Beachtung die Fabrik für mechanische Holzbearbeitung der Akt. Ges. A. M. Luther in Reval (Tallinn), welche den grössten Arbeitssaal in Europa und eine moderne Einrichtung besitzt. Wegen der Qualität und des Geschmacks ihrer Produkte war die estländische Möbelindustrie schon vor dem Weltkriege bekannt und berühmt und dieser Ruf ist ihr auch bis heute geblieben, wodurch sie sich auch ihre Märkte in England

modernste Lederfabrik in ganz Estland ist; die derselben Akt. Gesellschaft gehörende Lederfabrik „Eestimaa“ in Reval (Tallinn) und die Stiefelfabrik „Estoking“ in Reval. Die letztere war die erste Stiefelfabrik in Estland, wurde im Jahre 1920 gegründet und 1923 vergrössert. Ihre Einrichtung ist neu und modern. Ausser den genannten ist noch die Leder- und Stiefelfabrik der Akt. Ges. „Union“ in Reval, gegründet im Jahre 1922, beachtenswert. Der Hauptabnehmer für die Erzeugnisse der Leder-

industrie ist bis heute der inländische Markt gewesen, und da die Fabrikate der inländischen Industrie – hauptsächlich Sohlen-, Riemen-, Binsohlen, Pasteln-, Juchten- und Chromleder, verschiedene Sorten Stiefel und sonstige Fussbekleidung – ihrer Qualität und ihres Preises halber guten Ruf haben, so ist die Verwendung von ausländischen Erzeugnissen sehr zurückgegangen und werden hauptsächlich grosse Rohhäute zur Verarbeitung und fertiges Chevreau-, Lack- und anderes feineres Leder importiert, welche die einheimische Industrie noch nicht herstellt. Vor einigen Jahren wurden auch Fertigprodukte in grösserer Menge nach Russland geschickt, aber dieses ist in der letzten Zeit in bezug auf Einkäufe zurückhaltend gewesen, weshalb man begonnen hat, mehr Gewicht auf die westeuropäischen Märkte zu legen und zwar nicht ohne Erfolg, denn der frühere starke Konkurrent, Deutschland, ist verschwunden und wenn früher unsere sich noch im Stadium der Organisation und Einrichtung befindende Industrie mit der entwickelten deutschen Industrie kämpfen musste, sind gegenwärtig die Rollen vertauscht.

### Die chemische Industrie.

Der genannte Industriezweig ist in 5 Gruppen zu teilen: Chemikalien- und Farben-, Holzdestillations-, Oelherstellungs-, kosmetische und Seifen- und Zündholz-Fabriken.

Die grösste Fabrik der ersten Gruppe ist die chemische Fabrik der A. G. „Richard Mayer“ in Reval (Tallinn). In ihr waren im Jahre 1913/14 360 Leute beschäftigt und sie produziert verschiedene chemische Stoffe, wie Schwefelsäure, Sulphate, Salzsäure, Aether, Leim, Essigessenz, Glaubersalz, Tinte, Nigrossin, Syrop, Soda, Antichlor, Bleiweiss, Firnis usw. Zur Zeit des Weltkrieges und der russischen Revolution wurde ein Teil ihrer Einrichtung evakuiert und später schloss sich auch der russische Markt. Zur Zeit der Unabhängigkeit Estlands begann die Fabrik aber wieder ihre Tätigkeit und ist bestrebt, ihre Produktion auf die frühere Höhe zu bringen.

Auf dem Gebiet der Holzdestillation gibt es 6 grössere Unternehmen, während ihre Zahl vor dem Weltkriege 4 betrug. Im Jahre 1913/14 betrug ihre Gesamtproduktion ca 23.000 Pd. Teer und 15.000 Pd. sonstige Artikel, wie Terpentin, Pech, Baumöl usw. Später zur Zeit der Unabhängig-

keit stellte es sich hierbei heraus, dass diese Unternehmen den Anforderungen und Bedingungen des Marktes nicht entsprachen, und deshalb wurde zu ihrer Reorganisation und Erneuerung der Einrichtungen geschritten. Diese ist bis heute noch nicht abgeschlossen, und deshalb ist auch die Produktion der Holzdestillations-Fabriken, im Vergleich zur Vorkriegszeit, nicht gestiegen.

Von den Oelfabriken sind die Fabriken zur Herstellung von Firnis und Leinöl erwähnenswert. Im Jahre 1913/14 betrug die Zahl solcher Unternehmen 2 und ihre Jahresproduktion erreichte ca 20.000 Pd. Firnis und Oele. Jetzt ist die Zahl solcher Unternehmen auf 10 gestiegen und dem entsprechend auch die Menge der Produktion, die im Jahre 1922 185.000 Oele und Firnis, sowie 300.000 Pud Leinölkuchen betrug.

An Unternehmen zur Herstellung von Seifen und kosmetischen Artikeln gab es vor dem Weltkriege 3 grössere. Ihre gesamte Jahresproduktion erreichte 70.000 Pud Wasch- und Toiletteseifen und 130.000 Pud sonstiger Artikel. Im Jahre 1922 stieg aber die Zahl der genannten Unternehmen auf 8, und die Gesamtproduktion betrug rund 180.000 Pud Seifen und 200.000 Pud sonstiger Artikel; zugleich damit ist auch eine grössere Verschiedenartigkeit der Sorten der Erzeugnisse zu bemerken: es werden nicht mehr eine begrenzte Zahl und einfache Artikel hergestellt, sondern entsprechend den geänderten Verhältnissen und den Ansprüchen der Konsumenten sind die Erzeugnisse sehr mannigfaltig geworden, wie Wasch- und Toiletteseifen, Eau-de-Cologne und Parfums, Puder, Stiefelschmierens usw. Abnehmer der Produkte der genannten Industriezweige ist bis heute hauptsächlich der inländische Markt geblieben und nur ein sehr kleiner Teil der Erzeugnisse ist auf den auswärtigen Markt gelangt. Diese Industriegruppen, die noch jung sind und sich im Stadium der Organisation befinden, haben noch mit verschiedenen Schwierigkeiten zu kämpfen und es fällt ihnen nicht leicht, auf den ausländischen Markt zu gelangen und mit der alten und entwickelten Industrie Westeuropas in Konkurrenz zu treten.

Bevor wir zur Betrachtung des folgenden Industriezweiges übergehen, wäre bei einem Industriezweige zu verweilen, der teilweise auch zu den Zweigen der chemischen Industrie gehört. Das ist die Zünd-



holzindustrie. Die genannte Industrie gehört zu den ältesten in Estland; vor dem Kriege gab es 4 Zündholzfabriken. Gegenwärtig ist die Zahl der in Tätigkeit befindlichen Fabriken dieselbe geblieben, doch werden zwei neue gegenwärtig eingerichtet. Im Jahre 1913/14 stellte die einheimische Zündholzindustrie im Jahr 72 Millionen Dosen Zündhölzer á 50–60 Stk. her. In der Kriegszeit sank die Produktion um 70%, stieg aber schon wieder im Jahre 1922 auf 60 Millionen Dosen im Jahr. Nach dem Schluss des Freiheitskrieges hat sich die Zündholzindustrie reorganisiert und vervollständigt – die in Reval (Tallinn) befindliche Zündholzfabrik, die gegenwärtig der A. G. „Julius Trumm & Co.“ gehört, ist sogar in ein neues, speziell zu diesem Zweck errichtetes Gebäude, übersiedelt – und infolge der vorgenommenen Vergrößerung ist die Produktion der Zündholzindustrie bis auf 100 Millionen Dosen im Jahr gestiegen. Mit dem Beginn der Tätigkeit der in Einrichtung begriffenen Fabriken wird aber dieses Quantum noch um 50% wachsen. Natürlich vermag der inländische Markt nicht die ganze Produktion zu verbrauchen und für den Ueberschuss sind auswärtige Märkte zu finden, was auch bisher schon in England und Frankreich gelungen ist, wohin im Jahre 1922 Zündhölzer im Werte von 10 Millionen Mark exportiert wurden.

### Die Industrie zur Ausbeute der Bodenschätze.

Der wichtigste Industriezweig ist hier die Zementindustrie, die durch zwei grosse Zementfabriken „Port-Kunda“ und „Asserin“ (Aseri), beide im Kreise Wierland (Virumaa), repräsentiert wird. Im Jahre 1913/14 waren in diesen Fabriken 1400 Arbeiter beschäftigt und die Gesamtproduktion des Jahres betrug 700.000 Fässer (à 10 Pud) Portland-Zement, welcher als der beste in der Welt galt. Zur Zeit des estländisch-russischen Krieges haben beide Fabriken unter Zerstörungen durch die Bolschewiken gelitten. Später sind aber die Fabriken wieder in Stand gesetzt worden und die Arbeit hat begonnen. Von den in den Zementfabriken vorgenommenen Neuerungen ist die Inanwendungnahme von Brennschiefer als Brennstoff zu erwähnen, mit welchem sehr gute Resultate erzielt worden sind, denn die beim Verbrennen des Brennschiefers nachbleibende Asche wird in den Zement

verarbeitet, ohne dass dadurch dessen Bindefähigkeit leidet. Dadurch wird aber ein Import von Steinkohle überflüssig gemacht. Ausser dem inländischen Markt sind grössere Abnehmer für den Zement Frankreich, Schweden und Belgien.

Die Glasindustrie wird durch 4 Fabriken repräsentiert, davon zwei für Fensterglas, „Fennern“ (Vändra) und „Järwakant“ (Järwakandi) und zwei Fabriken für Flaschen und Glasgeräte: „Meleski“ und „Lelle-Eidapere“. In der Zeit vor dem Kriege betrug ihre Gesamtproduktion 40.000 Pud Fensterglas und 1 Million Stk. Flaschen, Glasgeräte usw. Während der Kriegszeit blieben sie infolge von Mangel an Arbeitern, die grösstenteils aus Deutschland stammten und ausgewiesen wurden, stehen, während später die Fabrikgebäude und Einrichtungen teilweise infolge von Zerstörungen, teilweise infolge der klimatischen Verhältnisse verfielen. Nach Beendigung des Freiheitskrieges wurden die Fabriken wieder in Stand gesetzt, sie begannen wieder zu arbeiten und ihre Jahres-Gesamtproduktion betrug im Jahre 1923 39.346 Pud Fensterglas und 2.840.414 Stk. Flaschen und Glasgeräte, also rund 50% mehr als im Jahre 1922. Absatzmarkt für die Erzeugnisse der Glasindustrie ist bis heute der inländische Markt gewesen und wird es wohl auch in der nächsten Zeit bleiben, denn der Bedarf des Binnenmarktes ist bedeutend grösser als die Produktion.

Die Ziegel- und Kalkindustrie war vor dem Kriege hauptsächlich auf die Befriedigung der Bedürfnisse des Binnenmarktes eingestellt, doch aus denselben durch die Kriegs- und Revolutionszeit bedingten Gründen, von denen schon früher die Rede gewesen ist, kam sie während der Kriegszeit zum Stehen und erst nach Schluss des Freiheitskrieges wurde mit ihrer Wiederinstandsetzung begonnen. Im Jahre 1913/14 betrug ihre Jahres-Gesamtproduktion ca 50 Millionen Ziegelsteine und 6 Millionen Pud Kalk. Im Jahre 1922 waren 16 grössere Ziegel- und Kalkfabriken in Tätigkeit und ihre Gesamtproduktion im Jahre betrug 7.163.954 Stk. Ziegelsteine u. 519.600 Pud Kalk. Verbraucher der Erzeugnisse ist der inländische Markt gewesen, der mehr Bedarf hat, als ihn die Industrie hat decken können, denn die Bauindustrie belebt sich mit jedem Jahr, während die in Vernachlässigung geratenen Fabriken unter sehr grossen Schwierigkeiten in Stand zu

setzen und in Gang zu bringen sind. Infolgedessen ist man sogar genötigt gewesen, Ziegelsteine aus dem Auslande zu importieren. Hoffentlich wird das in nächster Zukunft fortfallen, denn mehrere grössere und modernere Fabriken haben eine Vervollständigung ihrer Einrichtungen in Angriff genommen u. hoffen nach Beendigung dieser Arbeit den gesamten Bedarf des inländischen Marktes zu befriedigen und sogar exportieren zu können.

### Die Spiritus- und Genussmittelindustrie.

Nennenswert ist hier die Spiritusindustrie, die schon vor dem Weltkriege sehr entwickelt und mit der Landwirtschaft eng verbunden war. Das ist sie auch jetzt noch mit dieser, doch sind die Eigentümer der Brennereien nicht mehr wie früher die Grossegrundbesitzer, sondern der Staat, der die Brennereien hauptsächlich an von kartoffelbauenden Landwirten gebildete Genossenschaften verpachtet. Da der Spiritusverkauf ein Monopol des Staates darstellt und die Nutzniesser der Spiritusbrennereien allen Spiritus dem Staat übergeben müssen, so setzt auch die Staatsgewalt für jedes Jahr das Quantum Spiritus, das gebrannt werden soll, fest. Im J. 1913/14 gab es in Estland 283 Brennereien und ihre gesamte Jahresproduktion erreichte damals 346.183.000 Grad Spiritus, der hauptsächlich auf den russischen Markt gesandt wurde. Während der Brennperiode 1921/22 waren 178 Brennereien in Tätigkeit und ihre Gesamtproduktion betrug 67.496.900 Grad Spiritus, von denen 2/3 für den Bedarf des inländischen Marktes, zu Trink- und technischen Zwecken, verbraucht wurden, während 1/3 ins Ausland exportiert wurde. Da unser Spiritus, für dessen Herstellung hauptsächlich Kartoffeln verwandt werden, im Vergleich mit dem Spiritus anderer Länder teuer ist, wenn er ihn an Geschmack und Qualität auch bedeutend übertrifft, so hat man in letzter Zeit begonnen, Mittel und Wege für seine Verbilligung zu suchen, um ihn auf diese Weise als Brennstoff für Motoren und im Haushalt anwenden zu können; wie weit diese Bemühungen Erfolg haben werden, ist noch unbekannt.

Von den Spiritus verarbeitenden Unternehmen müssen ausser den obengenannten Unternehmen zur Herstellung von kosmetischen Produkten, die für die Herstellung ihrer Erzeugnisse Spiritus als Roh-

stoff benutzen, noch die Likör- und Schnapsfabriken beachtet werden. Sie sind zur Zeit der Unabhängigkeit Estlands begründet und eingerichtet worden, denn dieser Industriezweig fehlte uns zur russischen Zeit vollkommen. Die Zahl der genannten Fabriken erreicht 6 und im Jahre 1922 produzierten sie rund 13.000 Spann (à 10 Stof) verschiedener Getränke, wie „Benedictiner“, „Curacao“, „Cognac“, „Kristallkummel“, „Schwedischen Punsch“ usw. — im ganzen über 30 Sorten. Der grösste Teil der Produktion wird vom örtlichen Markt verbraucht, während ein verhältnismässig kleiner Teil auf den auswärtigen Markt gesandt wird, denn die Likör- und Schnapsindustrie hat es in Anbetracht ihrer Jugend und Unbekanntheit auf dem Weltmarkt sehr schwer, mit der bekannten und alten ausländischen Industrie zu konkurrieren und neben dieser sich einen Markt zu erobern.

### Die Tabaksindustrie

ist im Jahre 1919 entstanden, als der Import von Tabaksprodukten und Tabak beschränkt war. Zuerst versuchte man als Rohmaterial im Inlande gezogenen Tabak zu verwenden, bald stellte es sich aber heraus, dass dieser in Bezug auf Geschmack und Qualität nicht mit dem ausländischen konkurrieren konnte und es wurde auf Verwendung des letzteren übergegangen. Gegenwärtig hat Estland 7 grössere und 4 kleinere Tabaksfabriken, während es im Jahre 1919 nur eine Tabaksfabrik gab, die im genannten Jahr 5 Millionen Papyros anfertigte. Im J. 1922 stellten die Tabaksfabriken aber zusammen schon 341.296.800 Papyros und 816.648 Pfd. Rauchtobak her. Die grössten Tabaksfabriken in Estland sind die der A.G. „Laferme“ und der A.G. „Astoria“ in Reval (Tallinn), die ausser modernen Maschinen und Einrichtungen für die Tabaksindustrie auch mit eben solchen Maschinen und Einrichtungen versehene lithographische und Kartonnage-Werkstätten besitzen, wo die Schachteln usw. für die Verpackung des Tabaks und der Papyros hergestellt werden. Markt für die Erzeugnisse der Tabaksindustrie ist hauptsächlich das Inland, von wo die ausländischen Produkte jetzt fast vollständig verdrängt sind. Doch ausser dem inländischen Markt hat die Tabaksindustrie jetzt sehr energisch begonnen nach ausländischen Märkten zu suchen und es fehlt nicht an Aussichten, solche zu gewinnen.



## Die Schokoladen- und Konfekt-industrie.

Das ist ein junger Industriezweig, der zur Zeit der Selbständigkeit Estlands ins Leben getreten ist und sich entwickelt hat. Im Jahre 1922 betrug die Zahl der genannten Fabriken 17 und die Jahres-Gesamtproduktion 100.000 Pd. verschiedener Sorten Schokolade und Konfekte. Die bedeutendste und modernste Schokoladen- und Konfektfabrik ist die in Reval (Tallinn) befindliche Schokoladenfabrik „Kawe“. Sie besitzt eine moderne Einrichtung und die Arbeit ist in ihr nach Möglichkeit automatisch gestaltet, selbst die Verpackung geschieht vermittels diesbezüglicher automatischer Maschinen.

Hauptmarkt für die Schokoladen- und Konfektindustrie ist das Inland, in geringerem Masse auch das Ausland.

## Die Getränke-Industrie.

Wichtigere Unternehmen sind hier die Beeren- und Obstweinfabriken und die Bierbrauereien. Ueber die Vorkriegsproduktion dieser Unternehmen fehlen Daten. Während der Kriegszeit stellten sie ihre Tätigkeit ein und nahmen sie erst im J. 1920 wieder auf. Beeren- und Obstweinfabriken waren im Jahre 1922 17 in Tätigkeit und ihre gesamte Jahresproduktion betrug 63.151 Stof Wein. Bedeutendere Weinfabriken sind die der A.G. „Dorpater Obst-Genossenschaft“ (Tartu Aiavilja Ühisus) in Dorpat (Tartu) und des „Zentralverbandes der estländischen Konsumgenossenschaften“ (Eesti Tarvitajate Ühisuste Keskühisus) in Oberpahlen (Põltsamaa). Von den Sorten wären „Madeira“, „Portwein“, „Johannisbeer-“, „Apfelwein“ usw. zu nennen. In letzter Zeit ist auf dem Markt auch Champagner erschienen, den die im Kreise Wierland befindliche „Nordische Beerenwein-Genossenschaft“ (Põhja Marjaveinide Ühisus) herstellt. Die angefertigten Beerenweine werden auf dem inländischen Markte verbraucht.

An Bierbrauereien waren im 1922 8 in Tätigkeit, ihre Gesamtproduktion betrug 7.074.060 Stof Bier, die alle auf dem inländischen Markt verbraucht wurden. Die nennenswer testen grösseren Brauereien sind die der A.G. „Sack“ (Saku) in Harrien und der A.G. „A. Le Coq“ in Dorpat (Tartu).

Die vorstehende Uebersicht über unsere wichtigsten Industriezweige abschliessend wäre zu konstatieren, dass unsere Industrie, die in der Kriegs- und Revolutionszeit mit grossen Schwierigkeiten zu kämpfen gehabt und schwere Verluste erlitten hat, es in der Friedenszeit vermocht hat, sich mehr oder weniger zu reorganisieren und sich den veränderten Verhältnissen anzupassen. Natürlich ist sie dazu nicht allein im Stande gewesen, sondern hierbei hat ihr in sehr grossem Masse der Staat geholfen; hauptsächlich in Gestalt der Kredit- und Zollpolitik. Es bleibt nur zu wünschen, dass der Staat seine stützende Hand auch in Zukunft nicht zurückzieht, und dass die estländische Industrie auch weiterhin mit derselben Energie vorwärtsstrebt, wie sie das bis heute getan hat; auch der einheimische Konsument kann hierzu sehr viel beitragen, wenn er beim Betreten der Geschäfte in erster Linie Erzeugnisse der einheimischen Industrie verlangt und kauft, wodurch er das Abströmen von Valuta ins Ausland verhütet und die estländische Industrie unterstützt.

## Bibliograafia.

### Toimetusele saadetud kirjandus.

- „Aed“ nr. 5. mai 1924.
- „Õigus“ nr. 3. 1924.
- „Kasvatus“ nr. 5. mai 1924.
- „Majaomanik“ nr. 25, 28. mail 1924.
- „Pharmacia“ nr. 2. märts-aprill 1924.
- „Loodus“ nr. 5. mai 1924.
- „Maaomavalitsus“ nr. 5. mai 1924.
- „Eesti Mets“ nr. 11/12 juuni 1924.
- „Eesti Politseileht“ nr. 22. 7. juunil 1924.
- „Sõdur“ nr. 23. 7. juunil 1924.

## Kroonika.

### Teated ettevõtete tegevusest.

A/S „Laboratori“ aktsionäride peakoosolekul 30. apr. s. a. otsustati seltsi likvideerida. Asjast

huvitatul tuleb pöörata likvideerimise komisjoni, mis asub Tallinnas, V. Tartu m 2, krt. 2

O/ü Tallinna Hiti- ja kunstväetiste tehase peakoosolekul 14. märtsil 1924. a. otsustati seltsi likvideerida. Likvideerimis komisjon asub Tallinnas.

Lai t. 49, k. 2 ja võtab vastu igal kesknädalal ja laupäeval kell 9-11 homm.

Järevere tööstuse- ja kaubanduse osatühisus „Ühendus’e“ peakoosolek on otsustanud seltsi likvideerida.

Eesti suhkrutööstuse A/S likvideerimise komisjon palub kõiki neid, kellel seltsi vastu nõudmist või kohustusi on, sellest komisjonile teatada kahe nädala jooksul, arvates 3. juunist s. a. Likvideerimiskomisjon asub Türil.

## Uued aktsiaseltsid ja osatühisused.

A/S paelavabrik „Rauaniit“. Tegevusala: Tallinnas oleva „Rauaniit“i tööstusettevõtte jätkamine ja laiemdamine. Asutajad: K. Lepp, R. Lepp, E. Lerenmann, F. Lerenmann, G. Itskovits ja J. Frank. Põhikapitaal: Emk. 15.000.000, mis jaotatud 600 akts. ä Mk. 25.000.

(R. T. nr. 69/70 - 1924. a.)

## Ärikalender.

17. juunil.

Vene-Balti laevachituse ja mehaanika A/S., korraline peakoosolek, kell 5 p. l. Tallinnas, Telliskõpits. Maksujäetud Oskar Rißeri kreditoride üldine koosolek, kell 7 õht. Tallinnas, rahukogu ruumides, Jaani t. 7.

18. juunil.

A/S Tallinna laevatühisus, korraline peakoosolek, kell 6 p. l. Tallinnas, „Estonia“ punases saalis.

20. juunil.

Kinnitus-aktsiaselts „Turis“, korraline peakoosolek, kell 6 p. l. Tallinnas, Viru t. 18.

21. juunil.

Aglaja Deubneri ja Olga Cleveri kinnisvara oksjon (v. „E. Majandus“ nr. 12).

## Tähtsamad kinnisvara oksjonid.

15. juulil 1924. a. kell 10 homm. Viljandis, Viljandi-Pärnu rahukogu istungisaalis surnud Hans Peetri p. Jaaksoni kinnisvara, mis asub Aidu vallas ja koos seisab Koigo nr. 54, krep. nr. 442 all, talukohast ühes päraltolemistega. Müügiks hinnatud Mk. 500.000.

## Tähtsamad vähempakkumised.

Kaitseväe varustusvalitsuse sõjariistade osakond (Tallinnas, Pagari t. 1, tuba 33), kinnisel, 19. juunil s. a. kell 10 homm. - suuremal arvul kompressoritõli, glütseriini, vaseliini, püssitõli, suurtõki määret, puhtaid kalte ja puhast lakku.

Riigi raudteevalitsus (Tallinnas, Tehnika t. 16, tuba 18), kinnisel, 26. juunil s. s. kell 10 homm. - umbes 240.000 kg. inglisi-sepatõli.

## Isiklikud teated.

Abielu varanduste lahutamise lepingud. Villem Andrese p. Eringas ja Marie Hansu t. Eringas, sünd. Truus; Hindrik Jüri p. Põltsmann ja Evdokia Peetri t. Põltsmann, sünd. Sergejeva; Reinhold Reinholdi p. Jakobson ja Emilie Eduardi t. Jakobson, sünd. Nielsen; Voldemar Hindreku p. Lender ja Elfriede Amanda Jaani t. Lender, sünd. Melkov; Priidik Hansu p. Rosenbusch ja Miina Jaani t. Rosenbusch, sünd. Koort (R. T. nr. 72/73-1924. a.).

Varanduse hoolekanne. Gustav Heinrichi p. Habersack'i, Lavrentii Lavrentii p. Koromnov'i, Ludvig Gustavi p. Bock'i, Paavel Paavli p. Pleschkov'i ja Jaan Rea varanduse üle on hoolekanne sisse seatud. (R. T. nr. 69/70-1924. a.)

## Kaubalaadimised riigi raudteel.

Üksikutel nädalatel on meie era-kokkuvõtte järele riigi raudteedel (laiaropalisel, Paide-Tamsalu, Valk-Mõniste ja kindluse Nõmme-Vääna kitsaropalistel liinidel) kaupe laaditud järgmisel määral (vagunid):

	5-12 apr.	12-18. apr.	19-25.26-31. apr.	31. apr. 10-17. mai	10-17. mai
Teravilja ja jahu . . .	236	235	132	309	364 205
Kartulid . . .	35	14	6	27	54 76
Elusloomi . . .	94	93	73	130	118 90
Linu . . .	76	54	29	27	26 32
Põletispuid . . .	391	198	122	231	303 178
Muud metsamaterjali . . .	712	387	196	474	549 388
Põlevkivi . . .	113	47	8	61	88 102
Muud era-kaupa . . .	1086	759	570	998	1626 1595
<b>Kokku . . .</b>	<b>2743</b>	<b>1787</b>	<b>1136</b>	<b>2257</b>	<b>3128 2666</b>
<b>Raudtee veod</b>	<b>276</b>	<b>127</b>	<b>58</b>	<b>175</b>	<b>265 192</b>
<b>Kokku laaditud . . .</b>	<b>3019</b>	<b>1914</b>	<b>1194</b>	<b>2432</b>	<b>3393 2858</b>

Tallinna laiaropalisesse kaubajaama on samade aegade jooksul sisemaalt sisse tulnud:

	15-22. apr.	22-30. apr.	1-8. mai	8-15. mai	15-22. mai	22-31. mai
Teravilja ja jahu . . .	8	32	1	4	1	4
Kartulid . . .	8	26	30	52	58	16
Põletispuid . . .	109	324	227	278	171	428
Metsamaterj. . .	107	461	158	155	115	475
Linu ja takku . . .	13	36	7	11	17	82
Muud erakaubad . . .	22	55	40	59	60	204
Põlevkivi . . .	7	116	42	51	58	213
<b>Kokku . . .</b>	<b>274</b>	<b>1050</b>	<b>505</b>	<b>610</b>	<b>480</b>	<b>1422</b>



## Tallinna börs kursisedel

		4. VI.	5. VI.	6. VI.	11. VI	12. VI	13. VI
1 dollar	Ostjad	382,—	382,—	382,—	382,—	382,—	382,—
	Müüjad	383,—	383,—	383,—	383,—	383,—	383,—
	Tehtud	—	383,—	—	—	—	—
1 naelsterling	Ostjad	1650	1647	1646	1645	1645	1645
	Müüjad	1656	1653	1652	1651	1651	1651
	Tehtud	1656	1653	—	1651	—	—
1 biljon Saksa r. mk.	Ostjad	87.—	87.—	87.—	87.—	87.—	87.—
	Müüjad	92.—	92.—	92.—	92.—	92.—	92.—
	Tehtud	—	—	—	—	—	—
100 Soome marka	Ostjad	950	952	950	949	950	960
	Müüjad	960	962	960	959	960	960
	Tehtud	—	—	—	—	—	—
100 Rootsi krooni	Ostjad	10.100	10.100	10.100	10.075	10.075	10.100
	Müüjad	10.200	10.200	10.200	10.175	10.175	10.200
	Tehtud	10.200	—	—	—	—	—
100 Daani krooni	Ostjad	6400	6375	6375	6375	6375	6375
	Müüjad	6500	6475	6475	6475	6475	6475
	Tehtud	—	—	—	—	—	—
100 Prantsuse frk.	Ostjad	1900	1825	1850	1850	1950	1950
	Müüjad	2000	1925	1950	1950	2050	2050
	Tehtud	—	—	—	—	—	—
100 Holl. gulden.	Ostjad	14.250	14.250	14.280	14.250	14.250	14.250
	Müüjad	14.350	14.350	14.380	14.350	14.350	14.350
	Tehtud	—	—	—	—	—	—
1 Lat	Ostjad	72,50	72,50	72,50	72,50	72,50	72,50
	Müüjad	74,—	74,—	74,—	74,—	74,—	74,—
	Tehtud	—	—	—	—	—	—
100 Czechosl. kr.	Ostjad	1095	1095	1090	1075	1090	1100
	Müüjad	1125	1125	1120	1125	1120	1130
	Tehtud	—	—	—	—	—	—
1 kuld rubla	Ostjad	190	190	190	190	190	190
	Müüjad	—	—	—	—	—	—
	Tehtud	—	—	—	—	—	—
100 Itaalia liiri	Ostjad	1625	1645	1635	1625	1654	1645
	Müüjad	1675	1675	1665	1675	1675	1675
	Tehtud	—	—	—	—	—	—
100 Helveetsia fr.	Ostjad	6725	6725	6725	6700	6700	6725
	Müüjad	6775	6775	6775	6750	6750	6775
	Tehtud	—	—	—	—	—	—
100 Norra krooni	Ostjad	5100	5100	5100	5100	5100	5100
	Müüjad	5200	5200	5200	5175	5200	5200
	Tehtud	—	—	—	—	—	—
100 Belgia franki	Ostjad	1675	1550	1600	1650	1675	1660
	Müüjad	1725	1650	1700	1700	1775	1760
	Tehtud	—	—	—	—	—	—
1 Tschervonez	Ostjad	1945	1945	1945	1945	1945	1945
	Müüjad	1995	1995	1995	1995	1995	1995
	Tehtud	—	—	—	—	—	—

# Kasulik ostukoht

**koolidele, raamatukogudele, kontoritele, kantsleidele ja igähele.**

**Täielne koolide varustus.**

**Joonistusmaterjalid.**

**Kõik kontoritarbed.**

**Portefeuille'id, rahataskud, daamide käekottid,**

**Reisu- ja käskohvrid.**

**Trükitööde vastuvõtmine.**

Hinnad mõistluseta. — Jällemüüjatele protsendid. Koolidele ja raamatukogudele hinnalandus.

**K.O.Ü. „RAHWAÜLIKOOI”**

**Talinnas, S. Karja tän. 23. Tel. 6-66.**

**Tähtsamate en gros kaupade hinnad, mis läinud nädalal kauba börsel koteerimise komisjoni poolt koteeriti.**

Jahud: nisu, pehme, kõrgem			Kohvi, Kesk-Ameerika sordid	”	3800—4600
Ameerika sort.	pd.	570—700	Mexiko	”	—
sõre Ameerika	”	650—720	Tee, lahtine Pekoe broken, Java	”	4800—4800
A/S. Rotermanni tehaste jahud:			Orange Pekoe, Java	”	5600—6000
nisu, pehme,	”	580—700	Tseilon	”	6000—6600
sõre	”	710—720	Moning, Hiina	”	4000—
pehmed, teised sordid	”	—	Suhkur, peenike valge, Saksamaa	”	900—920
Rukki jahud	”	285—300	Poola	”	920—930
püül	”	400—420	Czechoslovaakia	”	940—950
Nisu, Vene	”	—	Siirup, kartuli, B 420	”	825
Rukis Eesti	”	—	B 380	”	—
Vene,	”	255—260	Glucose	”	800
Kaerad, toidu, Vene	”	255—260	Sool, lahtine	”	51—53
seemne, Vene	”	265—295	Heeringad, Yarmouth, Mattie	tünn	—
Odrad,	”	—	Chottl Tulls	”	4300—4400
Erned, rohellaed, Eesti	”	—	Shotti Mat Full talve püük	”	4200—4300
Hollandi	”	—	Matties	”	4100—4200
Riis, Burma II.	”	600—610	Norra S'loe	”	3100—3200
Kartulid, eksport, fob Tallinn	”	110—115	Liba, sea, I. sort	pd.	1440—1500
piirituse	”	—	tooma, I. sort	”	900—1200
Kartuli tärklis „Superieur”	”	800—	Pekk, eksport. I s.	”	—
Pilm, pudelites	ltr.	15	Heinad, aasa	”	—
Või, melerei, eksport	pd.	3600—3300	vaguniviisi	”	—
Margarin, väljamaa	”	1920—2000	Õlkoogid, linaseemne	”	270—275
Juust, kohalik Schveltsi.	pd.	2400—2600	palmi	”	210—215
Kaselin	”	700—900	päevalille	”	270—275
Munad, eksport I. s. (sinine tpl.)	”	11—12	soja	”	345—355
II. s.	”	10—	Nisukliid	”	190—205
Kakao, Inglis	pd.	1200—1400	Rukkikliid.	”	—
Ameerika	”	1100—1200	Puuvilla riie, Bjas, D. I.	ars.	42,50—49,50
Hollandi	”	1700—2000	Mitkal, ekstra	”	30—36
Kohvi, Rio, Santos	”	2800—3400			



Lina, Liivi R. . . . .	pd. 2450—2500	Paber, rotatsioonil . . . . .	400
" Vöru-Petseri . . . . .	" —	Tsement, Portland, Port-Kunda	
" Tartu . . . . .	2600—	pütt 10 pd. 10 naela . . . . .	pütt 745
Lina seemned, õli 87 <sup>1</sup> / <sub>2</sub> % basis fr. Tall. . . . .	" —	Tsement, Portland, Port-Kunda	
" külvil 98% . . . . .	pd. —	pütt 10 pd. 10 naela fr. Kunda . . . . .	" —
Takud, Codilla I. . . . .	1500—	Tsement, Portland, Aseri . . . . .	690
" II. . . . .	1200—		
Kivisüsi, auru, Yorkshire 2k. pest. . . . .	" 56—59	Kriit, toores . . . . .	pd. 85—100
" Newcastle . . . . .	" 54—55	" pestud . . . . .	110—130
" sepa . . . . .	" 61—63	Asfalt . . . . .	" 150
Koks, valu . . . . .	" 90—	Tõrv, kivi . . . . .	" 255—275
" gaasi . . . . .	" 85	" puu . . . . .	" 475
Põlevkivi, I. sort . . . . .	" 10	Lubi . . . . .	" 38—40
Põlevkivi, II. sort . . . . .	" 7,5		
" III. . . . .	" 5	Gips, tükkidest frko Isborsk . . . . .	" —
Raud, sortid . . . . .	" 300—310	" jahvatatud . . . . .	" 45
" tafad (T) . . . . .	" 300	" krohvimise, loko . . . . .	" 70
" vits . . . . .	" 440—490	Teliskivid, I. sort, tuhat, fr. Tall. . . . .	6500
" raud plekk . . . . .	" 480—500	Puumaterjalid, saetud D/B/B/	
" tsingitud . . . . .	" 720—760	Eesti Strd I, II ja III s. frko Tal. . . . .	" —
Teras Inglis . . . . .	" —	Puumaterjalid . . . . .	" —
" Saksa . . . . .	" —	" IV s. . . . .	" —
" nikkel . . . . .	" —	" proppid; 7×7 . . . . .	" —
" vedru . . . . .	" 480—500	" liiprid . . . . .	" —
" tööritstade . . . . .	" 1200—1500	Põletispuud, sega 20% okaski, k. sld. . . . .	6400—6700
" talla . . . . .	" 320—340		
Malm . . . . .	" 240—250	Nahk, talla, Eesti kodumaa too-	
Inglitina . . . . .	" 8300—8800	resnahast valmistatud . pd. I s. . . . .	4400—4600
Seatina . . . . .	" 1000—1100	Nahk, talla, Ameer. tooresn. val-	
Vask, plekk punane . . . . .	" 4100—4900	mist. . . . . I sort . . . . .	5000—5200
" vaige . . . . .	" 4000—4800	Nahk talla, Ameer. tooresn. val-	
Tsink-plekk . . . . .	" 1600	mist. . . . . II sort . . . . .	4400—4800
	" —	Toores nahk väikesed ja suured . . . . .	" —
Masinaõli, Vene, Nobel No. 6. . . . .	" 620—710	Tuletikud, origin. kast (500 pakki)	5850—6100
" Ameerika . . . . .	" 620—650		
" solaar . . . . .	" —		
" Autolien . . . . .	" 1100—1500		
" auto . . . . .	" 800—1200		
Tsilindriõli, Vene . . . . .	" 750—950		
" Ameerika . . . . .	" 750—950		
Põlevkivi õli . . . . .	" 180—240		
" pigi . . . . .	" 275		
Nafta, Vene . . . . .	" 280—290		
" Ameerika . . . . .	" 230—250		
Petrooleum, Vene . . . . .	" 290—290		
" Ameerika . . . . .	" 280—290		
Bensiin, Vene . . . . .	" 700—750		
" Ameerika . . . . .	" 670—690		
Piiritus, eksport. (excl. vaat) fob ltr. . . . .	" \$ 0,20		
Pesuosoda . . . . .	pd. 185—195		
Seebikivi 72% o, Inglis . . . . .	" 540—570		
Parafiin 50 <sup>o</sup> —52 <sup>o</sup> . . . . .	" 1050—1150		
" 120 <sup>o</sup> —134 <sup>o</sup> . . . . .	" —		
Parkimise ekstrakt . . . . .	" —		
Väikev, õie 98% . . . . .	" 360—400		
Värvid, nigrosin vees sulav, välj. pd. . . . .	" 8500		
" tsinakvalge Saksa roh. PZ. pd. . . . .	" 1450—1600		
" Prantsuse . . . . .	" 1450—1600		
" tinavalge Inglise . . . . .	" 1500—1600		
" ooker Prants. . . . .	" 275—400		
Väetisained, salpeeter, Norra (k. 6 pd.) . . . . .	" —		
" Chile . . . . .	" 2460—		
" Superfosf. E. T. K. must kukk (k. 6 pd.) 18—20% fr. Tallinn. . . . .	" 635—650		
" Thomasjahu k. 100kg. 17-18% k. . . . .	" 660—675		
" Kaatisool, 30% o, kott 6 pd. frko jaam . . . . .	" 675—		
" 40% o . . . . .	" 995—		
" Kainiit 12% o lahfine, . . . . .	pd. 15		
" Vosvorit, Eesti 6% . . . . .	" 34—36		

### Prahid :

Lina		
Tallinn — Stettin . . . . .	tonn	£ 22
" — Ghent . . . . .	"	£ 28—30
" — Dundee . . . . .	"	" —
" — Belfast . . . . .	"	" —
" — . . . . .	"	" —
" — . . . . .	"	" —
Takud + %		
Puumaterjalid D/B/B/ standard		
Tallinn — London . . . . .	"	" —
" — E. C. C. P. (Ingl. idarand) . . . . .	"	£ 48
" — Antwerpen . . . . .	"	" —
" — Southampton . . . . .	"	" —
" — Manchester . . . . .	"	" —
" — . . . . .	"	" —
" — . . . . .	"	" —
Segakaup	tonn	
Tallinn — Stettin . . . . .	"	sh. 8—£ 1
" — London . . . . .	"	" —
" — Stockholm, või . . . . .	"	Rk. 10—35
" — . . . . .	"	" —
" — . . . . .	"	" —
Kartulid		
Tallinn . . . . .	"	" —
" . . . . .	"	" —
" . . . . .	"	" —
" . . . . .	"	" —
" . . . . .	"	" —
" . . . . .	"	" —
" . . . . .	"	" —
" . . . . .	"	" —
" . . . . .	"	" —
" . . . . .	"	" —

## Eesti klaverivabrik „Astron“.

Suur osa üksikutest tööstusharudest, mis varem primitiivsel kujul tegutsesid, on Eesti iseseisvuse saabumisel imestust äratavas tempos laienenud. Nende hulka kuulub ka klaveritööstus. Klaveritööstusest kõneledes, peab kõige pealt tähendama, et selle tegevusala arenemine tuntavalt oleneb rahva muusikalisest tasapinnast. On see mahajäänud, madal – ei või ka tööstuse edenemisel teed olla. Üldmärkide järgi võib kindlasti oletada, et me rahva muusikaline tasapind järjesti tõusnud on.

Juba see asjaolu, et praegu nõudmine üksikute muusikariistade järgi, näit. klaverite järgi nii suur on, et ärid, mis neid valmistavad ehk vahetalituse näol välja maalt tellivad, kõike soove rahuldada ei suuda, – andis põhjust üleüldiselt tuntud ärimeestele lugupeetud muusikakunstnikkude õhutusel kapitaali kokku panna ja aktsiaseltsi – Eesti Klaverivabrik „Astron“ – asutada.

Vabriku organiseerimine algas septembrikuul 1922. Kuna 1. jaan. 1923. peale tarvilikkude remontide ja ümberehituste endises Moorri mõõblivabrikus, Tartus, Aia tän. 67 jõuti juba nii kaugele, et vabrik kolme töölise ja juhatajaga tööle võis hakata. Peale neljakuulist intensiivset tööd sai esimene „Astroni“ pianino valmistatud ja juba Kaub.-Tööst.-Näitusel 1923. esineti kuue pianiinoga.

Et esimese töö headusest tunnistust saada, mis edaspidise tegevuse kordamineku kindlustuseks oleks, korraldati „Astroni“ juhatuse poolt 20. mail 1923. kontsert Tartus „Küttide Kodus“, millest osavõtma olid palutud peale seltskondliste, ametiasutuste ja ajakirjanduse esitajate ka meie paremad muusikakunstnikud prof. Lemba, dir. Lüdig, dir. Aavik, Heino Eller, Visnapuu ja t. „Astroni“ pianino kõrvale seati samasuurune ilmakuulus Bechsteini oma. Proovimängu järele, mis umbes paar tundi kestis ja mida umbes 100 inimest pealt kuulas, oli vaimustus koosolijate keskel suur. Eritundjate otsuse järgi on „Astroni“ pianino kõla poolest isegi mõjurikkam, kui Bechsteini oma, eriti avaldavad aga bassid oma kõlavust ja võluvust.

„Astroni“ pianino headusest annab ka tunnistust asjaolu, et praegusel korral vabrikus juba 40 inimest töötavad ja ühe aasta jooksul on jõutud valmistada ja ära müüa

100 pianiinot, peale selle veel hulk grammofoone, noodikappe j. n. e.

Ka tõendab kogu meie kunstnikkude pere ühemeelselt, et Eesti klaverivabriku „Astroni“ valmistatud pianinod vastavad täiesti oma headuse, kõla ja maitserikka välimuse poolest ilmakuulsate firmade omadele ja tulevikus võivad saada neile julgeks võistlejaks. Ka on saanud „Astron“ näitusel ühe aasta jooksul 4 kuldauraha, mis pianiinode kõrge kvaliteedi tunnuseks on.

Vabriku tehniliseks direktoriks on endise firma Dietrichsi kaasomanik ja direktor hra Ernst Ihse. Nim. hra töötab juba 33 aastat klaveritööstuse alal ja on selle tegevuse ajal mitte üksi Venemaa kõige suuremates, vaid ka Blüthneri klaverivabrikus töötanud. Töölised on kõik väljaõppinud kas Blüthneri, Rönisch, Becker, Schröder, Dietrichsi või Steinway vabrikutes. Et pianino osad mehaniliselt viimaste tehniliste nõuete järgi valmistatakse ja seega töö tegijalt eriteadmisi ja kogemusi nõuab, teenivad ka töölised 325–500 mk. päevas.

Mis chituse tehnilisse külge puutub, siis peab tunnistama, et seni on „A.“ kõik viimase aja tehnika peensused silmas pidanud, mida isegi suur osa väljamaa firmasid ei ole suutnud teostada näit. agraffisüsteemi.

Kõik klaveri osad, mis ennemalt välja maalt osteti, saavad nüüd hra Ihse joonistuste ja ettekirjutuste järgi kodumaa tehastes valmistatud. Üksikud pianino osad, mida kodumaal valmistada ei saa, ostetakse väljamaa spetsiaalvabrikutest: näit. resonantsi lauad – Bukoviinast, mis vähemalt 6–7 a. väljas seisnud on; punane pukki ja tammevineer – Hamburgist; keeled – Rosslaust; punane vasktraat – Iserloonist (Bavaariast); mehanikid – Berliinist Langeri vabrikust; klaviatuurid – Hamburgist Kluge juurest (kes muu seas ka Steinwayle valmistab). Praegune vabriku toodang on 20 pianiinot kuus, kuna käesoleva aasta septembrist alates, kavatsetakse kuni 40-ni tõsta. 1-se maini 1924. s. t. ühe aasta jooksul on vabrikul korda läinud 3 täiesti väljaproovitud pianino- ja ühe tiivklaveri modelli valmistada, mis selle poolest tähelpanuväärt, et isegi suured Venemaa vabrikud mitte rohkem kui 1–2 modelli aastas valmistasid.

Et praegusel korral vabrik suurte tellimistega koormatud on ja väljamaaga müügilepingud sõlmitud, seega vabriku laiendamiseks tarvilik, kavatses Astroni juhatuse lähemas tulevikus uue vabrikuhoone ehitamisele asuda.



## Mis arvavad muusikamehed „Astroni“ pianinoost?

Iga hindamine on võrdlev, seepärast võin firma Astroni pianinoosid hinnata ainult võrreldes neid teiste juba kõigile tuntud paremate firmade omadega.

Teatavasti tehakse käesoleval ajal klaveri mehaanika alal vahel kahe algtüübi vahel 1) „Inglis tüüp“ (tema väljatöötamise järele) ehk „Italia tüüp“ (tekkimise järele), 2) „Prantsuse tüüp“ (väljatöötamise järele) ehk „Viini tüüp“ (tekkimise järele). Ma ei hakka neid tüüpe üksikasjaliselt läbi harutama, mis vast küll huvitav oleks. Ütlen lühidalt nii palju. Esimene tüüp on õieti vähem täielik; siin on haambrikesed otsekohesed ühendused klahvidega (einfache Auslösung).

Selle peale vaatamata on see tüüp kõikides riikides laialt tarvitusel oma ehitamise suurema lihtsuse ja võrdlemisi odava hinna tõttu. Teine tüüp on oma konstruktsiooni poolest hoopis keerulisem: haamri ja klahvi vahel on siin veel päris süsteem jungasid (doppelte Auslösung), mis annab pillile suuri mehaanilisi paremusi. Näiteks valmistavad selle tüübilisi klaverid: Pariisis – Erard, Pleyel, Pape; Viinis – Bösendorf; Ameerikas – Steinway, Knabe; Venemaal – Becker, Schröder, Saksamaal – Bechstein, Blüthner, Rönisch, Ibach, Schiedmayer, Wetermayer j.t. Prantsuse tüübiliste muusikariistade seas on jällegi omakord rida alagruppide eristavate joontega: ühedel on kõla iseloomu poolest metalliline (Blüthner, Schröder, Pleyel, Rönisch) ehk jällegi tumedavõitu (Bechstein, Vecker, Erard), teistel on lõök rohkem sügavam (Bechstein, Schiedmayer), kolmandatel – olenedes jungatasakaalust – raskem lõök (Steinway) ehk kergem lõök (Rönisch), neljandad jällegi erinevad kas suurema ehk vähema vastupidavusega (näit. läheb pool osa Bechsteini kogutoodangust vastupidavuse tõttu Londoni kaudu asumaadesse), viiendatel – kõla-jõud, pilli suurus ja kuju, registreite ühetasasus, pedaalide mõjumine j.n.e. mängib osa.

Firma Astroni pianinod ei ole kõigepealt „Inglise“ vaid „Prantsuse“ mehhanismiga, sealjuures on klahvide edasiandmisevõime (Repetition) võrdlemisi paindub, nii et toon saavutakse ilma ülearuse energia kulutamiseta, oma isepoolest on toon enim tumedavõitu (matt) kui metalliline. Lõök on võrdlemisi kerge ega ole sügav. Kõlajõud on pianino kohta täitsa rahuldav. Registreite ühetasasus on läbiviidud. Tooni laulvusega võib täitsa rahul olla. Pedaalid töötavad kiirelt. Kuju ning suurus on harilik.

Kõigi nende võrdlevate objektivsete andmete põhjal võib otsusele jõuda, et Astroni pianinod mitmete tundemärkide tõttu lähinevad Bechsteini pianinodele.

Ja kui A./S. Astron ka tulevikus saab end täiendama ning tunnustiselt püüda Bechsteini ideaalse tüübi poole, siis võib firma edu täiesti kindlustatuks pidada.

Kõige austusega P. Ramul.

Minul on võimalus olnud põhjalikult tutvuneda Astron-lhse klaverivabriku pianinodega ja ma pean omaks meeldivaks kohuseks tunnistada, et mainitud vabriku toodangus on õnnelikult saavutatud mänguriistade kõrge tehniline täius nii hästi tooni ilu, kõlavuse, kandvuse suhtes kui ka klaviatuuri mehaanika täpsuses ja tundelikkuses. Kui nad ka vastupidavuses neid häid lootusi täidavad, siis võib rõõmuga konstateerida, et meie kodumaa klaveritööstus mainitud vabriku näol on edasi astunud suure sammu ja oma produktiooni muusikalistes omadustes julgesti võistelda võib väljamaa paremate firmadega. Hinna suhtes saab Astroni vabrik oma osijatele soodustusi lubada. See kõik on aga kodumaa majandusele suureks plussiks.

Juhan Aavik.

Aksia Seltis „Astron“ on korda läinud tõepoolest kõrgeväärtuslisi pianinoosid valmistada, eriti õnnestunud on suuremudel. Nende silmapaistvad omadused on harudaselt ilusa täämbriga, hele ja täielik kõlavus ning suurepäraselt ära tasandatud ja kergelt vastav mehhanismus ühenduses maitserikkalt väljatöötatud välimusega.

Kõik need üldnimetud omadused võimaldavad neile kõige kuulsamate väljamaa firmade klaveritega edukalt võistelda.

Tallinnas, 29. Aprill 1924. a. Theodor Lemba.

Meie kodumaa klaveri tööstus on A./S. „Astroni“ kaudu viimasel ajal tähelepanemise väärti suuri edusamme teinud. Nimetud firma poolt valmistatud pianinod, lähenedes oma kergelt ja täpsalt töötava mehhanismiga ja pehme sulava tooniga kuulsale Bechsteini firma instrumentidele, ei ole niisugustena mitte ainult teiste kodumaa firmade instrumentide seas esikoha omanud, vaid suudavad ka paremate väljamaa firmade poolt valmistatud instrumentidega julgesti võistelda.

Tallinnas, 14. mail 1924. a. Anton Kasemets.

Tallinna Konservatorium tunnistab sellega, et „Esto-Muusika“ kaubandusseltsi käest Konservatoriumil 1923/1924. õppeaastal tarvitada olnud a./s. „Astroni“ pianinod väga hääd omadused on ja ta oma headuse poolt täitsa vastab Konservatoriumi nõuetele, missugune tunnistus nimetud kaubandusseltsile „Esto-Muusika“le kunsti nõukogu poolt otsustati välja anda.

Tallinna Konservatoriumi direktor prof. J. Tamm. Asjaajaja D. Raudkepp.

## I. Eesti Raamatupidamise ja Maksuasutuse Keskasutus

# „Ego“

Peakontor : Tallinn, Viru tän. 18.

Esifused : kõigis kodumaa linnades.

**Raamatupidamine, bilansid, maksuasjad.**

Etteastumised tulu- ja ärimaksu asjus. Mõõdukas maks. – Kiire asjatundlik ja tagajärjerikas asjaajamine.

# **A/s Tallinna Laeva Ühisus**

## **Peakontor:**

Tallinn, Merepuiestee nr. 5  
Telefon 10-93 Tel. adr.: „Laevandus Tallinn“

## **Laevaomanikud ja laevaagendid:**

Telegr. kodid: Scott's Code 10 th. Ed., Watkins 1904, A. B. C. 5 th. Ed

## **Osakonnad:**

Pärnus, Baltiskis ja Narvas

## **Laevatarbeainete kauplus ja ladu, laevalaternate ja plokkide ekspord:**

Tallinn, Sadama tän. 3 Telefon 5-39

## **Laevaparandustöökojad:**

S. Batarei tän. nr. 18 Telefon 10-80

---

# **The Reval Shipping Co.**

## **Ltd.**

## **Head office:**

Tallinn, Merepuiestee nr. 5  
Telephone 10-93 Tel. adr.: „Laevandus Tallinn“

## **Shipowners, brokers, agents**

Codes: Scott's Code 10 th. Ed., Watkins 1904, A. B. C. 5 th. Ed.

## **Branch offices:**

Pernau, Baltishport, Narva

## **Ship chandlers and ship stores dealers, export of ship signal lights and wood blocks**

Sadama tän. nr. 3 Telephone 5-39

## **Ship and machinery repairers, workshops:**

Suur Batarei tän. nr. 18 Telephone 10-80



# Aktsiaselts

# „SILVA”

---

Tallinn, Merepuiestee 17

## TELEFONID:

kontoris 9-29 ja 13-80; kaupluses 18-09

Telegrammide aadress „SILVA-TALLINN”

## Igasuguste põllutööriistade

ja masinate, kunstpõllurammu, soola jne.  
ladu ja müük

## Igasuguste ehitusmaterjalide

nagu palkide, laudade, lubja, tsemendi,  
gipsi, katusepapi, katusepleki, igat sorti  
raua, raudtalade, naelte jne. ladu ja  
müük

## Igasuguste metsamaterjalide

ostmine, ümbertöötamine, müük ja  
eksport

# G. SCHEEL & C<sup>o</sup>.

TALLINNAS,  
ASUTATUD 1884 A.

Toimetab kõiksugu pangaärilisi  
transaktsioone.

Telegrammide aadress: „BANKKO“

# Tallinna Krediit-Pank<sup>A</sup>/s.

Asutatud 1907. a.

Tallinnas, S. Karja tän. 23, omas majas.

**Osakonnad Haapsalus ja Nõmmel.**

Telegr. aadress: KREDIITBANK

**Pank toimetab kõiksugu  
panga operatsioone sise-  
ja väljamaal.**

**Korrespondendid kõigis maakonna linnades  
ja tähtsamates alewites.**

Kõnetraat: üldine 4-36, juhatus 12-49, kauba jaosk. 19-64.



# Eesti-Vene Pank

Äriseis 31. aprillil 1924. aastal

## Aktiva.

Kassa ja jooksvad arved teistes pankades . . . . .	5.334.804.—
Diskonteeritud vekslid ja laenuid . . . . .	101.238.980.50
Väärtpaberid . . . . .	971.133.—
Välisvaluuta . . . . .	77.459.—
Korrespondendid:	
Loro . . . . .	414.370.—
Nostro . . . . .	1.417.529.—
Garantiide laenuid . . . . .	1.831.899.—
Prottsendid ja komisjon makstud . . . . .	24.811.985.—
Kulud . . . . .	663.919.—
Panga sissease . . . . .	1.808.570.79
Üteminevad summad . . . . .	880.627.—
Muud aktivad . . . . .	374.883.—
	118.317.50
	<hr/>
	138.112.577.79

Inkasso-dokumendid . . . . .	43.882.439.10
Väärtusi depoons . . . . .	129.855.249.—

## Passiva.

Aktiivkapitaal . . . . .	25.000.000.—
Tagavarakapitaal . . . . .	3.472.414.—
Hoiusummad . . . . .	24.749.168.32
Rediskonteeritud vekslid . . . . .	16.607.755.—
Korrespondendid:	
Loro . . . . .	7.848.779.59
Nostro . . . . .	24.117.625.90
Garantiid . . . . .	24.811.985.—
Prottsendid ja komisjon saadud . . . . .	5.017.401.75
Riigimaksud . . . . .	2.349.—
Üteminevad summad . . . . .	80.989.—
Muud passivad . . . . .	6.404.110.23
	<hr/>
	138.112.577.79

## Juhatus

