

EESTI MAJANDUS

TÖÖSTUSE, KAUBANDUSE JA RAHANDUSE AJAKIRI

Tellimise hind: aasta lõpuni Emk. 880.- Väljamaale Emk. 1760.-
1. juulini " 380.- " " 760.-

Toimetuse aadress: Pikk tän. 15, Tallinnas. Talituse aadress: Lai tän. 38, Graafliline Ühing „Kiri“ Telef. 18-66

2. köide.

Tallinnas, 26. mail 1923.

Nr. 14.

Sisu: Toimetuse kommentaar. Insener-tehn. E. Maltene: Tööstusettevõtete kasutoovusest raha ostujõu muutumise puhul. J. Marjamaa: Eesti puuvillatööstus. Üleriikline Kaupmeeste Liit ja tema tekkimine. Ajakirjandus. Sise- ja väljamaa kroonika. Teated ettevõtete tegevusest. Raha- ja kaubafuru ülevaated.

Tallinnas, 25. mail 1923.

Erapankade edemümisest läinud aastal.

„Eesti Statistika“ annab m. a. septembri peale Eesti pankade üldbilansid igaks esimeseks, jaotades neid kolme gruppi: Eesti Pank, era-aktsiapangad ja pangakontorid. Tuleb kahetseda, et St. Keskbüroo endisest viisist on loobunud, kus ta andis teateid ka üksikute aktsiapankade kohta eraldi. Kokkuvõtte Keskbüroo tabelitest ilmus „E. M.“ nr. 12, mille juure lugejaid juhatame.

Eestikätt ei saa tähelepanemata jätta suurt kõikumist, mis üksikute kuudel avalikuks tuleb pangakontorite bilansides ja üksikutes aktiiva ja passiiva summades. Kuna Eesti Panga ja ka era-aktsiapankade bilansidest teatud seadusepäraline edenemine vastu peegeldub ja bilansi üksikud summad kuust kuusse enam-vähem ühetalisse vahetorda jäävad, kõiguvad nad pangakontorites täiesti korratumalt. Toome ainult mõned näitused. Pangakontorite bilans oli 1. jaan. 1922 Emk. 3.444,5 milj., 1. mail - 2.314,1, 1. juulil - 3.201,7, 1. nov. - 1.974,1, üksikutes bilansisummades oli kõikumine veel suurem. Nii olid pangakontorite väärtpaberid, kallismetallid, vekslid jne. välisvaluutas 1. mail - 563,1 milj., 1. juunil - 1.519,7 milj., 1. juulil - 1.118,8 milj., 1. aug. - 157,0 milj. (!); aktiiva korrespondendid: 1. jaan. - 2.275,8 milj., 1. märtsil - 1.164,1 milj., 1. juunil - 972,1 milj., 1. aug. - 1.887,5 milj.; passiiva korrespondendid kõikusid vastavalt. Kui siin mitte lihtsalt raamatupidamisega nalja ei ole tahetud heita, siis võib küll julgesti öelda, et meie pangakontorite seespidine edenemine mitte iseäranis korrapärane ei

ole ja nad nähtavasti suurematele spekulatsioonidele anduvad, kui see pangale lubafav on. Pangakontorite bilanside lähem analüüs on eelpoolõeldu põhjal ilmaegne, kuna andmed liig jhuslist laadi kannavad.

Era-aktsiapankade juures paistab esimesena silma nende võrdlemisi kiire oma kapitaalide juurekasv. Osa- ja tagavarapitaalid olid (milj. markades):

	Era-aktsiapank.	Eesti Panga
1. jaan. 1922	189,5	260,7
1. juun. "	311,8	287,8
1. dets. "	425,7	287,8

Nii tegid era-aktsiapankade omad kapitaalid aasta algusel välja ainult 73% Eesti Panga kapitaalidest, kuid tõusid aasta lõpuks enam kui kaks korda, nii et nad peaaegu poolteist korda suuremate oma kapitaalidega töötasid kui Eesti Pank. Käesoleval aastal jääb see vahetord vaevalt endisena püsima, sest Eesti Pank on oma emissiooniga juba peaaegu seaduse poolt ettenähtud normini (10 kordne põhikapitaal) jõudnud, nii et tema põhikapitaali suurendamine hädatarvilikuks on saanud.

Pankade kasutada olevad võõrad kapitaalid - hoiusummad - näitavad küll kogu aja tõusu, kuid see kasvamine ei lähe mitte samasuguse kiirusega. Nii olid hoiusummad era-aktsiapankades (milj. markades):

	Kasvamise %/0	Iga marga oma kapitaalide peale tuli hoiusummasid	
1. jaan. 1922	644,1	100	3,4
1. juun. "	935,1	145	3,0
1. dets. "	1.143,1	178	2,7

See võrdlus on huvitav selle poolest, et ta näitab, missugust teed meie aktsiapangad pidid minema, et tarvilikku operatsioonikapitaali saada. Selle peale vaatamata, et vahekord oma ja võõra kapitaali vahel meie pankades teiste maadega võrreldes õige kõrge on, olid pangad sunnitud operatsioonisummade saamiseks oma kapitaale suurendama, nii et see vahekord veelgi tõusis ja praegusel korral õieti ebanormaalselt kõrge on. Kapitaali suurendamine oli ainus tee väljamaa kapitaali Eestisse tõmbamiseks, ja on ju avalik saladus, et tähtsamad kapitaalisuurendused Eesti pankades on väljamaalt finantseeritud. Kui soovimataks seda nähtust mõnelt poolt ka ei peeta, oli see siiski hädatarvilik, sest oma rahaturg nõudis ainult, ei suutnud aga midagi pakkuda.

Mis puutub kapitaalide mahutamisse, siis tuleb uuesti allakriipsutada nähtust, et meie aktsiapangad kogu aja üle jõe pingutusi on teinud Eesti majanduse finantseerimiseks. Kuna pangakontorid oma miljardiliste bilanside juures laenude ja vekslidiskonto näol vaevalt 10% liikuma panid, tegid laenud ja vekslidiskont aktsiapangade üldbilansist välja:

1. jaan.	59%
1. juunil	61%
1. dets.	65%

Sealjuures olid pankade kassad ja jooksvad arved nähtavasti kogu aja viimase miinimumini alla surutud, ulatades vaevalt 100 miljonini läbistikku aastas.

Kui võrrelda laenude üld-summat allikatega, millest aktsiapangad laenusid võisid anda, siis saame järgmise pildi (milj. markades):

	Laenud ja vekslid	Omad kapitaalid	Hoiusummad	Kokku operats. ja passiivkapitaalid	Rediskont laenud
1. jaan.	785,2	189,5	644,1	833,6	124,7
1. juun.	1225,1	311,8	935,1	1246,9	285,4
1. dets.	1720,9	425,7	1143,1	1568,8	341,8

Sellest tabelist on näha, et pangad aasta jooksul omad ja võõrad kapitaalid tervelt on laenudesse mahutanud ja veel ise võlgasid teinud, et laenuhaajaid rahuldada. Sarnast seisukorda võib küll vaevalt normaalseks pidada ja temast väljapääsemiseks tuleb tõsiselt teesid hakata otsima, iseäranis, kui arvesse võtta, kui vähe likviid õieti meie pankade laenud on.

Laenud ja vekslid kasvasid aktsiapangades 11 kuu jooksul 120%, kuna hoiusummade kasvamine oli ainult 78%. Selsamal ajal kasvasid laenud ja vekslid Eesti Pan-

gas Emk. 1.355,5 milj. pealt 1. jaan. Emk. 2.920,4 milj. peale 1. detsembriks ehk 117%, kuna hoiusummad Eesti Pangas (nähtavasti ilma Riigikassa ja renteide arveteta) kasvasid Emk. 895,1 milj. pealt Emk. 1.082,9 milj. peale, ehk ainult 21%. Nii on suurem osa väljaantud laenudest kaetud pangatähtede emissiooniga. Et kogu sellel poliitikal inflatsioonistlik iseloom on, võib vaevalt salata, kuid raske on ka nõuda, et aktsiapangad ja Eesti Pank teist rada oleks läinud. Kapitaalinälg oli liig suur, et kiusatusele vastu panna kapitaali mitte millegistgi, ehk õigem – paberist luua katsuda. Ja et selsamal ajal suudet marga kurssi hoida, siis oli see nagu tagatiseks, et õiget rada minnaks. Kuid igatahes on päevaselge, et meie väga kaua enam sarnast poliitikat ajada ei tohi, kui meie oma enam-vähem stabiliseeritud rahastusteemi uute vapustuste eest tahame hoida.

Ameerika huvitas juba kauemat aega keeluseadus rahvusvahelisi reederid.

Kuna seadus ütleb, et alkohooliliste jookide transiit läbi Ühisriikide keelatud on, siis hakkasid keeluseaduse kõige õigeusklikumad seletajad juba algusest peale nõudma, et võõrastel laevadel, kes Ameerika sadamatesse tulevad, ära keelataks alkohoolilisi jookisid kaasa tuua. Esialgu saadi sellest nii üle, et need joogid enne Ameerika territoriaalvette jõudmist kinni pitseeriti. Kui see modus vivendi oli leitud, siis kõhistasid Euroopa laevaomanikud tükk aega omale pihku naerda, sest nende laevad olid sõitjaid täis, niihästi tulejaid, kui minejaid, ja Ühisriikide Laevasõidu Ameti laevad, kes ka reisusid Euroopa ja Ühisriikide vahel tegid, ei suutnud omale reisijaid leida, sest et nad „kuivad“ olid. Laevasõidu Amet vaatas seda tükk aega kibeda näoga pealt, koputas oma propaganda-kirjades ameeriklaste patriotismuse peale, ja kui see ei aitanud, – poetas tahhilju viinapudelid ka oma laevade puhvetitesse, et pärast seda juba kuulutada võida, et Ameerika laevad kõigi nende mõnustega varustud on, mis Euroopa laevadki. Kui viimaks selle ülekohtu üle lärmi tõstma hakati, et miks onu Sam ainult neile kodanikkele viina müüb, kes tema laevadel sõita võivad, ja kuivamaa kodanikud kuivaks jätab, siis katsuti esialgu asjast sellega üle saada, et Ühisriikide kindralprokuroorilt arvamist küsiti, kas säärane asi seaduslik on. Vastus oli muidugi jaatav, kuid ei suutnud ometi protesteerijate suid sulguda.

Lõppude lõpuks tuli viinad uuesti laevadelt maha võtta, kuid, et võistlusvõimuliseks jääda, tuli sedasama ette kirjutada võerastele laevadele. Kui mineval aastal sellest esimest korda juttu tehti, siis selatas üks Liverpooli laevaseltsi direktor: „Iseenesest mõista, võivad Ühisriigid niisugusid seadusi välja anda, nagu nad tahavad, aga ka meie võime sedasama teha ja kui nad meil ära keelavad alkohooli laevadel pidamast, siis tuleb meil seadus välja anda, et ükski laev ei tohi meie sadamasse tulla, kellel viina peal ei ole!“ – Nüüd on lõpulik keeld Ameerikas maksma pan-

dud ja laevaomanikkude konverents otsib teid, kuidas asja lahendada. Olgu kuidas on, kas nad panevad ühisel nõul vahilaeva New-York'i sadamasuhu, kuhu omad alkohoolitagavarad maha panevad enne kui sadamasse sisse sõita, – missugusest plaanist ajalehed teatavad, – või leiavad mõne teise samalaadilise väljapääsetee, igatahes on üks selge – terve see jant on niivõrt farssiliseks muutunud, et temast mingisugust tõsist konflikti oodata põhjust ei ole. Ühe tõsise ettevõtte farssiiks muutumine on ühtlasi tema pankrott.

Tööstusettevõtete kasutoovusest raha ostujõu muutumise puhul.

Insener-tehn. E. Maltenek.

Ettevõtte kasutoovuse selgitamisel etendavad tähtsat osa need kulud, mis tekkinud ettevõttesse mahatud ehituskapitaalid. Paljus ettevõtetes nagu elektrijaamades jne., mis töötama peavad suure ehituskapitaaliga, oleneb valmisproduktide omahind ja ühes sellega kogu kasutoovus peaaesjalikult nendest kuludest, sest et nemad tihti suuremad võivad olla kui kõik jooksvad kulud kokku arvatult. Need kulud ei olene produktsiooni suuruselt, vaid jäävad alati ühesuurusteks; neid loetakse sellepärast n. n. „konstant kulude“ hulka. Et konstant kulude hindamisel vaated praegusel erakordsel ajal mitmeti lahku lähevad, siis tuleb selle juures eriti ettevaatlik olla. Kui silmas pidada, et üksi need kulud nii mõnigi kord otsustavad uute ettevõtete asutamise küsimust jne., siis ei ole üleliigne kõigepealt nende juures lähemalt peatada.

Eksploateerimiskavadest, aruannetes jne. leiame et konstant kulude hulka arvatakse harilikult „kapitaali %“ ja „amortisatsioon“. Esimese all mõistetakse seda summat, mida laenu andja – olgu ta pank või era-aktsionäär – laenatud kapitaali eest iga aasta nõuab. „Amortisatsiooni“ kohta kuuldu vahest arvamist, et sellega ettevõtte kapitaali „amortiseeritakse“, s. t. kustutakse. Tõeliselt ei ole see aga vähemalt tööstusettevõtetes mitte nii: „tööstusettevõtte „amortiseerimise“, all tuleb mõista teatud kapitaali kogumist selleks, et äraiganenud

masinate, hoonete jne. asemele uusi võiks osta. Igal masinal on oma kindel, praktilist leitud eluiga; viimase lõpul on masin teoreetiliselt kogu oma väärtuse kaotanud; – ta on näiteks niivõrd kulunud või oma konstruktsiooni poolest vananenud, et tema parandamine, ümberehitamine jne. ennast enam ära ei tasu. Sellepärast tuleb iga üksiku masina jaoks tema eluaea kestvusel koguda nii suur summa, et selle eest uue masina võiks osta. Tegelikult leitakse üksikute masinate elueast kogu ettevõtte keskmise eluiga ning viimase põhjal see amortisatsioonisumma, mis ettevõttel nimetud otsustarbeks iga aasta kõrvale tuleb panna. Sellest selgub, et amortiseerimisega ei vähendata ettevõtte ehituskapitaali, vaid hoitakse ainult tema tehniline väärtus ühesugusena. Loeme konstant kulude hulka ainult kapitaali % ning amortisatsiooni, siis ei vähene järjekulult ettevõtte kapitaal (võlg); me saame amortisatsioonaja lõpul küll uue sisseseade, kuid võlg jääb sama suureks kui ta oli ettevõtte asutamisel.

Rahuaegadel, kus olud kümnete aastate jooksul muutumatuks jäid, oli loomulik, et võlga ei tahetudki vähendada, s. t. eksploateerimiskavadesse võeti ainult kapitaali % ja amortisatsioon. Praegusel ajal, kus raha ostujõud ajajooksul muutuda võib, tuleb ettevõtte kasutoovust ka muutunud oludes

silmas pidada. Selle juures selgub, et kirjeldud majapidamine võiks ettevõtte raskesse olukorda viia: on tarvis, et raha ostujõud näiteks tõuseb, ja konkurendid ehitavad samasuguse ettevõtte väiksema kapitaaliga üles; nende konstant kulud oleksid vastavalt väiksemad ning varemehitud ettevõtte ei saaks nendega võistelda. Et seda ära hoida, peab ka vanema ettevõtte konstant kulu sama madalale langema kui uue ettevõtte omagi. Konstant kulu aga võib vähendada ainult kapitaali vähendamise teel. Sellepärast peaks iga ettevõtte juba algusest peale oma kapitaali kustutamise teel selmääril vähendada, et tema kulud mitte suuremaks ei jääks kui uute ettevõtete omad. Selles (ja ainult selles) mõttes on kustutamine tingimata tarvilik.

Järgmine küsimus on, kunas peab kustutama ja kui palju? Selle selgitamiseks käsitleme eraldi raha ostujõu tõusmist ja langemist.

A. Raha ostujõu tõusmine.

Nagu juba nimetud, ei suuda sel juhul vanem ettevõtte võistelda uuega. Et võistlusvõimuliseks jääda, peab vanema ettevõtte konstant kulu seda kiiremini vähenema, mida kiiremini tõuseb raha ostujõud; teiste sõnadega: kapitaali peab seda kiiremini kustutama, mida kiiremini tõuseb mark. Valime raha ostujõu tõusukiiruseks selle aja (n aastat), mille jooksul marga ostujõud näiteks kahekordseks tõuseb, siis võime tarvilikku kustutusprotsenti (x) kujutada raha ostujõu tõusukiiruse funktsioonina.

Tähendagu praegu ehitatava ettevõtte juures:

- K_0 - ettevõtte esialgset ehituskapitaali,
 - K_n - selle kapitaali kustutamata osa n -dama aasta lõpul,
 - a_0 - amortisatsiooni % esimestel n aastatel,
 - a_n - amortisatsiooni % järgnevatel aastatel,
 - m - ettevõtte eluiga (amortisatsiooni aeg aastates)
 - x - kustutamise % esimese n aasta jooksul
 - k - kapitaali laenuprotsent
- $$p = 1 + \frac{k}{100}, \text{ ehk } k = 100(p - 1)$$

Kui raha ostujõud on n aasta järele tõusnud kahekordseks, siis maksab n -damal aastal uue samasuguse ettevõtte ehitamine ainult $\frac{1}{2} K_0$. Et uue ettevõtte elu-

iga sama m aastat on, siis on ka tema amortiseerimise % sama a_0 , sest viimane ei olene kapitaali suurusest. Oletame, et ka laenuprotsent (k) endiseks on jäänud, siis oleksid uue ettevõtte konstant kulud:

protsentideks $0,01 k \frac{K_0}{2}$, amortisatsiooniks

$0,01 a_0 \frac{K_0}{2}$ ning kustutamiseks - mingi

summa B marka; kogu kulud on siis

$$M = 0,01(k + a_0) \frac{K_0}{2} + B.$$

Kui vanem ettevõtte oma kapitaali selle n aasta jooksul $x\%$ -ga on kustutanud, siis kahaneb tema kapitaal n -damaks aastaks mingi suuruseni K_n . Üldisuse pärast oletame, et tema amortisatsiooni % on n -damast aastast peale mingi a_n , mis nii on valitud, et ettevõtte eluea (m aasta) lõpuks tarvilik amortisatsioonikapitaal on kujunenud. Siis on vana ettevõtte kulud n -damal aastal: protsentideks $0,01 k K_n$, amortisatsiooniks $0,01 a_n K_n$ ning edaspidiseks kustutamiseks (algades n -dama aastaga) mingi C , seega kokku

$$N = 0,01(k + a_n) K_n + C.$$

Et võistlusvõimuliseks jääda, peab K_n seesugune olema, et

$$M = N,$$

ehk

$$0,01(k + a_0) \frac{K_0}{2} + B =$$

$$= 0,01(k + a_n) K_n + C \text{ --- (1)}$$

n -damast aastast peale on mõlemad ettevõtted raha ostujõu kõikumise suhtes ühesugustes tingimustes. Et ka ettevõtted ise ühesugused on (nii tehniliselt kui ka kulude poolest), siis peavad nad raha ostujõu edaspidiste kõikumiste vastu endid ühetaoliselt kaitsma. Järjelikult peavad seesuguse kaitse otstarbeks määratavad kustutamissummad B ja C võrdsed olema; siis annab eelmine võrrand:

$$(k + a_0) K_0 = 2(k + a_n) K_n \text{ --- (1-a)}$$

Esialgse kustutamisprotsendi a_0 väljaarvamisel võime lihtsuse pärast nii toimetada, nagu ei muutuks kurs ettevõtte kogu eluea jooksul, s. t. nagu tuleks m aasta jooksul koguda ettevõtte praegune väärtus K_0 . Seesugusel amortiseerimisel tehtud vea parandame sellega, et kursi tõusu puhul

tarvitame osa amortisatsioonisummadest alkapitaali kustutamiseks (v. allpool). Nii-sugusel teel kogutava amortisatsioonikapitaali väljaarvamisel võib enesele ettekujutada, et igaastane amortisatsioonisumma pannakse aasta lõpul pank hoiule, kus ta teatud % kannab ning kust m-damal aastal kogusumma ühes %/0 selleks välja võetakse, et uut sisseadest osta. Tegelikult ei seisa need summad teadagi mitte eraldi hoiul, vaid ettevõtte üldisel arvel. Sellega väheneb laenatud summa ning tema eest tuleb vastavalt vähem %/0 maksta, mille tõttu asjaolu on sarnane, kui kannaksid amortisatsioonisummad ise sama k %/0, mis ettevõtte laenu eest maksab. Osa amortisatsioonisummadest kulub ehk küll enne m-damat aastat ära, selle eest aga jääb osa nendest ka veel peale m-dama aasta pank. Sellepärast võime ilma tuntava veata oletada, et kogu amortisatsioonisumma kuni m-dama aastani pangas seisab. Et igaastane amortisatsioonimaks on $0,01 a_0 K_0$, siis kogub m aasta jooksul ühes %/0-ga ja %/0 protsentidega summa

$$(0,01 a_0 K_0) \frac{p^m - 1}{p - 1}, \text{ kus } p = 1 + \frac{k}{100}, \text{ tehtud}$$

lihtsustuse juures peab see summa võrduma ettevõtte algväärtusega K_0 , s. t.

$$0,01 a_0 K_0 \frac{p^m - 1}{p - 1} = K_0; \text{ ehk}$$

$$a_0 = 100 \frac{p - 1}{p^m - 1} = \frac{k}{p^m - 1} \text{ --- (2)}$$

Samasuure a_0 -ga peab amortiseerima hakkama ka n-damal aastal ehitatav uus ettevõtte, sest et tema eluiga m ja laenuprotsent k samad on kui vanal ettevõttel. Ka tema oletab seesugusel amortiseerimisel, et kurs ei tõuse, kuid kompenseerib kursi tõusu puhul tekkivat viga kustutamisel.

Amortiseerides a_0 %-ga kogub vana ettevõtte esimese n aasta jooksul summa:

$$A_n = 0,01 a_0 K_0 \frac{p^n - 1}{p - 1} = a_0 K_0 \frac{p^n - 1}{k} \text{ --- (3)}$$

mis aga kursi tõusu puhul amortiseerimiseks liiga suur on: kui raha ostujõud on selle n aasta jooksul kahekordseks tõusnud, siis saab n-damal aastal kogu uut sisseadest osta ainult $\frac{1}{2} K_0$ marga eest. Vastavalt sisseade väiksemale hinnale jatkuks sel puhul amortiseerimiseks summast

$\frac{1}{2} A_n$. Kui teise poole sellest summast A_n , mis n-damal aastal juba olemas on, tarvitame kapitaali kustutamiseks, siis parandamegi selle vea, mis a_0 väljaarvamisel tehtud oletusega tegime. Ilma et eriti kustutanud oleksime, võime nii siis n-damal aastal poole amortisatsioonisummadest lõpulikult ülekanda laenu arvele, s. t. kustutatuks lugeda $\frac{1}{2} A_n$ marka. Eraldi sellest aga kustutasime kapitaali K_0 iga aasta veel x %/0 võrra; sellega kogume n aasta jooksul summa

$$R_n = 0,01 x K_0 \frac{p^n - 1}{p - 1} = x K_0 \frac{p^n - 1}{k} \text{ --- (4)}$$

Üldse on nii siis n-damal aastal kustunud $R_n + \frac{1}{2} A_n$, nii et kustutamata on võlg:

$$K_n = K_0 - (R_n + \frac{1}{2} A_n) = \\ = K_0 - \left(\frac{1}{2} a_0 K_0 \frac{p^n - 1}{k} + - K_0 \frac{p^n - 1}{k} \right)$$

ehk

$$K_n = \frac{K_0}{k} \left[k - x(p^n - 1) - 0,5 a_0(p^n - 1) \right] \text{ --- (5)}$$

Amortisatsiooni a_n väljaarvamisel toimetame samal kombel kui a_0 -i leidmisel: me oletame jällegi, et n-damast aastast peale kurs ei muutu, s. t. et ettevõtte eluea lõpuks on amortiseerimiseks üldse tarvis ettevõtte n-dama aasta koguväärtus ($\frac{1}{2} K_0$). Peaks kurs peale n-dama aasta edasi langema, siis kustutame ka edaspidi niiviisi, et amortiseerimisel tehtud viga saaks kompenseeritud. Vana ja uue ettevõtte võrdlemisel ei ole aga tarviski seda kompensatsiooni arvesse võtta, sest et kursi tõus mõlemate peale ühesuguselt mõjub.

Kuni n-dama aastani oli vanal ettevõttel kogutud amortisatsioonisumma $\frac{1}{2} A_n$; viimane kasvab järgneva (m-n) aasta jooksul suuruseni $\frac{1}{2} A_n \cdot p^{m-n}$. Viimase (m-n) aasta jooksul kogub vana ettevõtte peale selle veel summa

$$a_n K_n \frac{p^{m-n} - 1}{k}$$

mis tehtud oletusel nii suur peab olema, et mõlemad summad kokku annaksid ettevõtte n-dama aasta väärtuse $\frac{1}{2} K_0$, s. t. et

$$\frac{1}{2} K_0 = \frac{1}{2} A_n \cdot p^{m-n} + a_n K_n \frac{p^{m-n} - 1}{k}$$

Formuli (3) abil leiame sellest:

$$\frac{1}{2} K_0 \left(1 - a_0 \frac{(p^n - 1) \cdot p^{m-n}}{k} \right) = \\ = a_n K_n \frac{p^{m-n} - 1}{k}$$

$$a_n K_n \frac{p^{m-n} - 1}{k} =$$

$$= \frac{1}{2} K_0 \frac{a_0 (p^m - 1) - a_0 (p^n - 1) \cdot p^{m-n}}{k} =$$

$$= \frac{1}{2} K_0 a_0 \frac{p^{m-n} - 1}{k}$$

ehk

$$a_n K_n = \frac{1}{2} a_0 K_0$$

mille põhjal formulist (1^a) leiame, et

$$K_0 = 2K_n$$

Nagu oodata oli, peab võrrandis (1) kujutud tingimuse täitmiseks algkapitaal n-damaks aastaks poole võrra vähenema.

On K_n tuntud, siis leiame tarviliku kustutamiseprotsendi x võrrandist (5):

$$K_n = \frac{1}{2} K_0 = \frac{K_0}{k} [k - x(p^n - 1) - 0,5 a_0 (p^n - 1)]$$

$$k = 2k - 2x(p^n - 1) - a_0 (p^n - 1)$$

$$2x(p^n - 1) = k - a_0 (p^n - 1) = k - k \frac{p^n - 1}{p^m - 1} =$$

$$= k \frac{p^m - p^n}{p^m - 1};$$

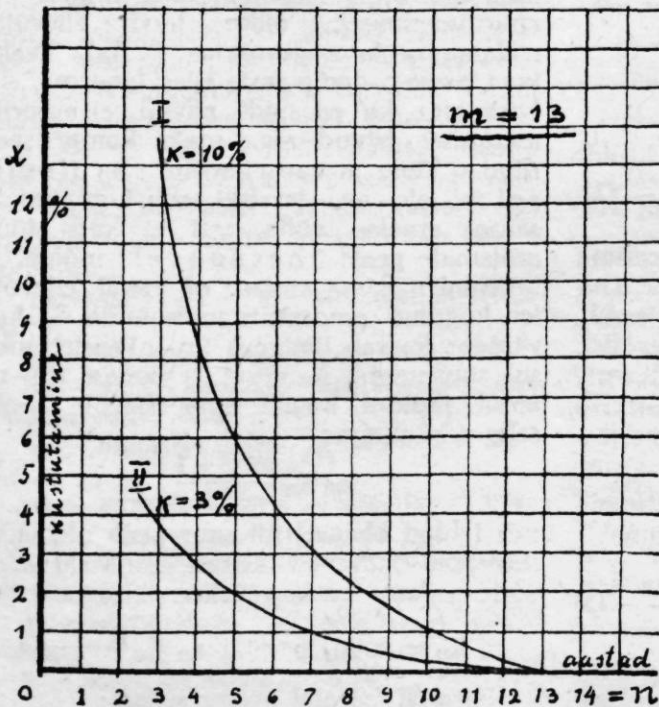
$$x = \frac{k(p^m - p^n)}{2(p^m - 1)(p^n - 1)}$$

Näiteks võtame juhuse, kus keskmine eluiga $m = 13$ aastat ja laenuprotsent $k = 10\%$. Siis on $p = 1,1$ ning $p^m = 1,1^{13} = 3,455$;

Võtame	$n = 3$	aastat,	siis	on	$p^n = 1,33$	ning	$x = 13\%$
"	$n = 5$	"	"	"	$p^n = 1,61$	"	$x = 6,15\%$
"	$n = 8$	"	"	"	$p^n = 2,145$	"	$x = 2,32\%$
"	$n = 10$	"	"	"	$p^n = 2,6$	"	$x = 1,09\%$
"	$n = 13$	"	"	"	$p^n = 3,455$	"	$x = 0$

Nende arvude põhjal saame koordinaatidel kõverjoone I (joon. 1), mis kujutabki tarviliku kustutamise (x) suurust funktsioonina raha ostujõu tõusukiirusest (n). Samal

kohe ära näha selle kustutamise suuruse, mis tarvilik on ettevõtte võistlusvõimuliseks jäämiseks. Teadagi ei ole see probleemi lõpulik lahendamine, - viimane ei olegi võimalik, kui kursi muutumise iseloomu ette äranäha ei ole, - vaid sellega seatakse küsimus ainult konkreetsemale alusele.



kohe ära näha selle kustutamise suuruse, mis tarvilik on ettevõtte võistlusvõimuliseks jäämiseks. Teadagi ei ole see probleemi lõpulik lahendamine, - viimane ei olegi võimalik, kui kursi muutumise iseloomu ette äranäha ei ole, - vaid sellega seatakse küsimus ainult konkreetsemale alusele.

Diagrammist võib näha, et kustutamine ka võrdlemisi kiirel kursitõusul kaugeltki nii suur ei pea olema, kui see pealiskaudsel otsustamisel ehk paista võiks (näit. $n = 5$, $k = 3$, $x \approx 2\%$). Selle põhjuseks on asjaolu, et amortiseerimise summad ise kustutavad teatud osa kapitalist. Diagrammid näitavad ka, et kõrge laenuprotsendi juures kustutamine palju suurem peab olema kui madala % puhul, teiste sõnadega: mida kõrgem on laenu %, seda raskemas olukorda sattub ettevõtte kursi tõusul, kui kapitaal varakult ei kustutata. Tõuseb kurs nii aegamööda, et raha ostujõud alles m aasta järele kahekordseks tõuseb, siis on kustutamise 0.

kombel leiame juhuse jaoks, kus laenuprotsent $k = 3$ ning $m = 13$, kõverjoone II.

Kui tuntud on raha ostujõu tõusu tendents, siis võib leitud diagrammidest otse-

tamise 0. Sellest järgneb, et seesugune aeglane tõus ei raskenda milgil kombel ettevõtete majapidamist.

Eesti puuvillatööstus.

J. Marjamaa.

Eesti kiutööstuses tähtsamal kohal seisab puuvilla ketramise ja kudumise tööstus kui üks vanematest ja suurematest tööstuste harudest. Tema asutamine ulatab läinud aastasaja 60 aastatesse, mil Venemaa puuvillatööstuse tuntud tegelane, parun Leo Knoop omandas Naroova jõel Kreenholmi saare ja moodustas O/ü., mis 30. apr. 1857. a. nimetud saarel uue puuvillavabriku hoone ehitamisele ja sisseseadmisele asus. Kreenholmi puuvilla ketramise ja kudumise vabrikule lisaks asutati 1899. a. Tallinna teine, nimelt Balti puuvilla ketramise ja kudumise vabrik.

Nimetud vabrikud olid oma juhatuse kui kapitaali kaudu lähidalt seotud Vene kaubandus- ja tööstusringkondadega. Sama ei olnud nad sisse seatud kohalise, vaid Vene turu nõuete ja tarbete kohaselt ning nende tooted läksid Vene sisemaa vabrikutesse lõpuliikluseks valmistegemiseks. Vene turu suur tarvidus võimaldas neile enne ilmasõda täiel määral töötamist ja tegevus laienes iga aastaga. Sellesse edusse tõi järsu muudatuse Eesti lahkumine Venemaast ja muutunud poliitilised ja majanduslikud olud, mida kaasa tõi enamluse võimuletõus Venemaal. Enamlaste võimule astumisega ja sellele järgneva varanduse ning kapitaali natsionaliseerimise tõttu kaotas kohaline puuvillatööstus suure osa oma kapitaalidest, Venemaale jäid suured tagavarad valmisriiet ja ostjad kaupmehed ei suutnud oma võlgasi tasuda, sest et enamlased raha ja varanduse natsionaliseerisid. Venemaa poliitiliste segaduste ajal tehtud kahjusi hindab näit. „Kreenholmi“ puuvillavabrik 20.000.000 kuldrubla peale. Enamlise revolutsioonile järgnenud Saksa okupatsiooni ning Eesti Vabadussõja ajal polnud võimalik kapitaali ja välisühenduste puudusel, sama ka tumedate poliitiliste olude tõttu tööstuse elustamiseks peaaegu midagi teha. Ja kui enamlased üle piiri valgusid, tõi nende rüüstamine Kreenholmi puuvillavabrikule tuntavalt kahju, mille tagajärjel vabrik sunnitud oli seisma jääma. Eesti Vabadussõja lõppemisega loodi jälle ühendus välisilmaga, kuid silmapilkselt ei toonud see oludesse mitte palju paranemist. Segaduste ajal oli suurem osa vabriku juhatuse liikmeid laiali valgunud; puudusid vilunud töölised, sama oli tööliste tööviljakus langenud, kapitaali ja tooresainete

saamine äärmiselt raske ja korratu. Vabrikud, kes enne ilmasõda igalpool tuntud ja usaldavad ning tarviduse korral iga silmapilk rahaasutuste vastutuleku peale lootva võisid, ei saanud krediiti, sest rahameeste ringkonnad ei uskunud enam ettevõtete tegevuse soodsusesse, sest et need enamlase Venemaa külje all asusid, kust igal ajal üllatusi võis oodata. Peale pikemaid läbirääkimisi Vabariigi Valitsusega krediidi asjas, ja selgeks saanud olukorda tähelepannes, et olemasolevad vabrikud oma saadustele siis turgu leiavad, kui sisseseadeid täiendavad ja turu muutunud nõuetele vastavat kaupa valmistavad, algas puuvillatööstus tarvilisi samme tähendus sihis astuma. Neist tähelepanuväärilisem on pleegitamise, värvimise-, trüki- ja õmblusniidi jaoskondade ellukutsumine. Mitmesuguste tehniliste uuenduste läbiviimine ühelt poolt, mis võimaldas saaduse sorte mitmekesisemaks teha ja ülemalnimetud jaoskondade ellukutsumine teiselt poolt andis võimaluse saadusid turu nõuetele vastavalt lõpuliikult valmis töötada. See ei jäänud mõjuta tööstuse edu peale ja juba 1921. a. töötas puuvillatööstus umbes 30% normaali töövoimest. Sellest ajast peale on ta edukalt arenenud ja peale siseturu ka välis- turul ja väljamaa puuvillatööstusega tagajärjerikkasse võistlusesse astunud, saates saadusid Poola-, Leedu-, Läti-, Soome- ja Skandinaavia riikidesse ning osalt ka Saksa- maale. Kui puuvillatööstus enne ilmasõda peaaesjalikult jämedaid riidesorte, nagu: „Bjas“ ja „Mitkal“ ning toorest lõnga valmistas, siis on praegusel ajal valmistatavate riidesortide arv juba 15 tõusnud ja ta suudab rahuldada ka kõige nõudlikumat tarvitajat. Tarvitajate erilist tähelepanu köidab „Balti puuvillavabriku“ poolt valmistatav õmblusniit, mis siseturult välismaade niidi peaaegu täiesti välja on tõrjunud ja välis- turul edukalt võistleb. Puuvillatööstuse saadustest tarvitab siseturg keskmiselt $\frac{1}{4}$, kuna ülejäänud osa välis- turule saadetakse.

Toorespuuvilla saavutakse Ameerikast, vähemal määral ka Aasiast ja Egiptusest. Ümbertöötamata puuvilla pealt võtab riik 20 mrk. sisseveotallimaksu puudast, kuna valmissaaduste väljavedu vaba on.

Üksikute vabrikute seisukord on praegusel korral järgmine:

Narva Krenholmi puuvillavabrik, asub Narvas, omanik aktsia selts, Vene ajal 6.000.000 kuldrubl., nüüd ümber moodustatud 12.000.000 Emrk. põhikapitaaliga. Vabrik saavutab jõudu Narva kosest turbiinidega, millede kogujõud ümarguselt 8.500 h. j. Vabriku töösaalide kogupõrandapind on 1.507.755 ruutjalga. Värtnate arv ketruse jaoskonnas on 470.000; korrutamise jaosk. – 13.000. Kudumise masinaid 3100 tk. 1913/1914 a. a. leidis vabrikus 10.000 töötl. tööd ja töötati iga kuus 100.000 pd. puuvilla ümber. Praegu on töölisi 2000 in. ja töötakse ühes kuus 12.000 pd. puuvilla ümber.

Balti puuvilla ketramise- ja kudumise vabrik, asub Tallinnas, Kopli tän. 21. Omanikuks on samanimeline A/s. 6.400.000 frangilise põhikapitaaliga, mida täiendatud 4.800.000 Emrk. Vabrikul on oma auru-

jõuline jõujaam, mille masinate koguvõimus 1920 h. j. Vabrikul on ketramise-, kudumise-, korrutamise-, pleegitamise-, värvimise-, vati ja niidivalmistamise jaoskonnad. Viimane nimelt: niidi jaoskond, on viimasel ajal vabrikust eraldud ja töötab eriaktsiaseltsi vabrikuna. Värtnate koguarv on 69.960 ja telgede – 2.100. Vabrik töötab normaal aja võime piirides 1400 töötl. ja ametn. valmistades ühes kuus 10.000 pd. valmissaadusi, nagu riidet, lõnga, vatti jm. Saaduste koguväärtus ühes aastas tõuseb 600.000.000 mrk. peale.

Vabrikute juures on ametnikkudele ja tööliste elumajad ehitud, kus neile odava hinnaga korter ühes kütte ja valgustega antakse. Sama on haige- ja koolimajad ja Narva Krenholmi vabriku juures veel Greeka-Õigeusu ja Lutheri kirikud. Ei puudu ka raamatukogud ja lugemislauad.

Üleriikline Kaupmeeste Liit ja tema tekkimine.

Juba I üleriiklise kaupmeeste kongressi otsuse põhjal, mis 14. ja 15. sept. 1919. a. ärapeeti, asutati Kaupmeeste Seltside Liit, mis tõelikult 20. aug. 1920. a. oma tegevust algas. Alguses oli Liidu liikmeteks 13 kaupmeeste seltsi ja ühisust, ja mõni üksik toetaja liige. Kaupmeeste Seltside liidu ülesandeks oli peaasjalikult kaupmeeskonna ja valitsuse asutuste vahel vahemeheks olla ja kaupmeeskonna soovisid ja nõudmisi valitsuse asutustele edasi anda. Ei või ütelda, et kõik valitsuse asutused Liidule lahkelt vastu oleksid tulnud: maksis enne õige palju vaeva ja tinti, kui kauband.-tööstuse ministriumis Kaupmeeste Seltside Liidu soovidega ja ettepanekutega arvestama hakati. Veel visamalt tuldi maksuasutustes Liidu ettepanekutele vastu; sealpool vaadati kaupmeeste keskkorralduse peale koguni nagu mõne riigivastase esituse peale, kes kaupmeeste kasusid kaitstes riigi huvid ära salgab. –

Ajajooksul on vaated Kaupmeeste Liidu tegevuse peale suuresti muutunud. Pea kõikidest tähtsamatest kaubandusesse puutuvatest nõupidamistest kutsutakse nüüd ka Liidu esitaja osa võtma, nii et Liit praegu kaupmeeste keskkorralduse aset seni täita võib, kuni kaubandus-tööstuse koda ellu kutsutakse.

Üksikud kaupmeeste seltsid, mida 1919. a. suure õhinaga asutati, ei suutnud aga Liitu ülevalpidada, seda enam, et mainitud seltsid ja ühisused isegi praegu õige raskes seisukorras. Tuli üksikutelt kaupmeestelt abi ja toetust nõutada. Kuid põhikirja järgi võisid ainult seltsid ja ühisused Liidu täieõiguslised liikmed olla, üksikutel isikutel ei olnud koosolekutel hääleõigust. Ja just sellepärast, et laiemat kogu kaupmehi Liidu ümber koondada, muudeti läinud aastal Liidu põhikiri selles mõttes, et nüüd peale kaupmeeste seltside ja ühisuste ka üksikud teovõimsad kaupmehed Liidu täieõiguslised liikmed võivad olla. Ka Liidu nimetus „Kaupmeeste Seltside Liidu“ asemel muudeti Üleriikliseks Kaupmeeste Liiduks.

Praegu on Üleriiklise Kaupmeeste Liidu liikmeks kõik kaupmeeste seltsid Eestis, peale Tallinna Eesti kaupmeeste seltsi: üksikutest kaupmeestest on 200 Ü. K. Liidu liikmed.

Ü. K. Liidu põhikiri on täiesti avar ja annab Liidule laialise tegevusvabaduse. Muidugi võib Liit oma tegevust nii palju laiendada, kui palju tal ainelist jõudu ja kui palju kaupmeeskond teda tema ettevõtetes toetab. Kui kaupmeeskond kogu riigis Liidu ümber koondub, siis on kindel, et Liidu soovid, milledele praegu valitsuse

asutustes heatahtlikult vastu tullakse, veel rohkem tähelepanu leiavad.

Et kaupmeeskonna soovisid kõigiti tähelepanna, selleks on Liidu juure büroo asunud, kus Liidu sekretääri juhatusel kaupmeestele maksude, tolli jne. asjus juriidilist nõu ja juhatusi antakse. Küsimused, mis

kiiret lahendust nõuavad, kannab Liidu juhatus märgukirjadega vastavatele ministriumidele ette.

Ü. K. Liidu esimeheks on praegu hra P. Renning, sekretääriks ja juriskonsultiks hra R. Berendsen. Liidu büroo asub Tallinnas, Harju tänav 36. n.

Ajakirjandus.

Merkur, Eesti tööstuse, kaubanduse ja põllumajanduse ajakiri, Zeitschrift f. Eestis Handel, Industrie u. Landwirtschaft, Esthonian Commerce-, Industry and Nev. (?) - Econ. Magazine, Журнал торговли, промышленности и сельского хоз. Эстии, 1. aastakäik, number 1, mai 1923. Väljaandja: Kirjastus „Reklam“, peatoimetaja ins. Rud. Kelt. Niisuguse pika nime all esitab end meie uus ametivend, kes ka kohe südilt asja juure asub. Omas sissejuhatuses lugejatele ütleb peatoimetaja, et meil „puudub peasjalikult üldine juhatus jõudude reguleerimiseks . . . Seda puudust tahab kõrvaldada „Merkur“. Sellepärast, kaubandus, - tööstus - ja põllumajanduslised ringkonnad kui ka iga kodanik, astuge kõik „Merkuuri“ ümber kokku! - „Merkurist“ leiata alati paremat nõu ja tuge, leiata temast täieliku tööplaan, igasugusele ettevõttele ala (! toim.) „Merkur“ saab olema meie hea käekäigu mõõdupuuks ja peegliks, olles ühtlasi iga edasipütüja kodaniku tegevuse katekismuseks.“ Selle suurejoonelise programmi täitmiseks lubab „Merkur“ hakata tooma tollitariife Eestist ja muudest (!!) välisriikidest, esimesed numbrid aga pidavat kandma „ülevaatelikku“ iseloomu. Edasi tuuakse Eesti tööstuse ülevaade, mis kõik kaubandus-tööstus-ministeeriumi andmetel olla kokku seatud. Meie ei hakka neid mannetuid ülevaateid lähemalt refereerima. Iga „tööstusele“ on pühendud 10-15 rida. Muu seas leiame puuvillatööstuse kirjeldusest, muidugi kaub.-tööst. min. andmetel, et Krenholmi puuvillavabrik oma produktiooni ennesõjaaegsele kõrgusele olla suutnud tõsta. „Lina-kaubanduse ülevaates“ tuuakse andmed mineva aasta

esimese 9 kuu linade väljaveo kohta, kartulitööstuses ulatavad andmed ainult 1921. aastani. Kõige tähtsam artikkel leidub ajakirja lõppus, kus teatatakse, et toimetus püüab ajakirja järgmise numbri ilmumist näituse avamisega kokkukõlasse viia ja sellep. palub austatud kuulutajaid omi kuulutusi hiljemalt 25.V. s.a. ülesanda.

Kogu sellest „kirjandusest“ ei maksaks juftu teha, kui sel „ajakirjal“ mitte jultunust ei oleks neljas keeles ilmuda. Kuna eestikeelne osa vaevases keeles ajalehti ümber jutustab, sealjuures niisuguste tõendusteni jõudes, et turbatööstus turu nõudmisi senini katta ei ole suutnud jne., muutuval toimetuse arutused saksa- ja iseäranis ingliskeelses täieliseks sonimiseks. Nii jutustakse sakslastele puuvilla valmistusest Eestis, inglased aga võivad naerukrampidesse surra, kui neile pealkirja all „ratsaspordi kultiveerimine Eestis“ jutustakse, et „kõige suurem surnumatja, kes Eestis ratsaspordi välja võtab, on riik (The biggest undertaker by extracting turf is the government)“. Eestikeelses tekstis kõlab see lause: „Suuremaks ettevõtjaks turbatööstuse alal on riik“.

Kuid jätame. See „ajakiri“ ei ole mitte meie hea käekäigu mõõdupuu ja ei saa ka loodefavasti kunagi iga kodaniku tegevuse katekismuseks, aga peegel on ta kahilemata - meie ärilma korraldamatuse ja -antagu andeks - harimatuse peegel, sest kujutatava enesele ette, et „peatoimetaja“ oma lehte 28 lehekülge kallihinnalisi kuulutusi on kokku korjanud, nende hulgas ühe suurpanga ja kolme kinnitusseltsi käest. Loodame, et nad vähemalt siis punastasid, kui neile tõendusekemplaarid ette pandi.

Kroonika.

Eesti.

Majanduslised teated.

Tallinna sadama tegevus aprillikuul 1923. a. (Statistika keskbüroo andmete järele). 1923. a. aprillikuul jooksul tuli Tallinna sadamasse 60 kaugesõidu laeva 35.535 netto rgt. mahutavusega. Neist oli: 9 Eesti laeva (3.902 n. rgt.), 2 Daani laeva (2.183 n. rgt.), 4 Inglise laeva (3.800 n. rgt.), 3 Norra laeva (1.668 n. rgt.), 1 Prantsuse laev (993 n. rgt.), 7 Rootsi laeva (1.859 n. rgt.), 27 Saksalaeva (13.587 n. rgt.) 5 Soome laeva (2991 n. rgt.) ja 2 Vene laeva (5.152 n. rgt.).

Tööbörsete tegevus märtsikuus 1923. a.

Märtsikuu jooksul registreeriti tööbörsetel 533 töötajat. Ajutistelt töödelt tuli tagasi 55. Vabasid kohti anti üles 445. Tööle on saadetud 565 töölist, neist tööle jäänud 319. Kuu lõpuks jäi tööta 661 inimest ja 128 kohta olid vabad.

Kõige elavam oli tegevus Tartu ja Tallinna tööbörsetel.

Eesti suurtööstus jaanuari kuul. „Eesti Statistika“ toob järgnevat kokkuvõtet Eesti suurtööstuse kohta jaanuari kuul:

Tööstusala	Tööstuses ettevõtteid	Töölisi ja ametn.		
		M.	N.	Kokku
Tekstiilitööstus	27	3006	5327	8333
Paberi ja graafilise tööst.	42	2486	856	3342
Puutööstus	39	2110	808	2918
Nahatööstus	22	709	308	1017
Kivide ja muldade ümbertöötamistööstus	22	2366	360	2726
Metallitööstus	41	6357	508	6865
Keemiatööstus	15	585	471	1056
Toidu ja maitseainete tööstus	45	1076	1192	2268
Mitmesugused ettevõtted	8	369	53	422
Kokku	261	19064	9883	28947

Venelased Eesti vetest 1915.–1917. a. üle 236 miljoni marga väärtuses laevu ära viinud ehk hävitanud. Rekvireerimiste ja sõjakahjude hindamiseks peakomisjonile ülesantud kahjutasundumistest selgub muuseas, et ilmasõja 1915.–1917. aastatel venelased Eesti vetest ja eeslastelt 116 laeva ja 146 kalapaati kas ära viinud ehk hävitanud. Laevadest on mitmed õige suured. Nende hulgas on 16 auru-laeva, 85 purjelaeva, 5 purjepaati, 8 mootorpaati, 1 praam ja 1 jaht. Siin toodud laevade arvus on ka need üles võetud, mis venelased rahulepingu põhjal kohustud on meile üle andma, mis aga siia-maale veel sündinud ei ole.

Komisjonile on araviidud ja hävitatud laevade eest omanikkude poolt tasundudmine antud 41.653.000 Emk. ja 1.481.649 kuldrubla suuruses, mis kokkuvõetult Eesti markades üle 236 miljoni marga välja teeb. See nõudmine esitakse Venemaale.

(Vaba Maa.)

Uued seadused ja määrused.

Transiitkaupade veotariif.

1922. a. maksmapandud eriveotariif nr. 8 ühes selle juure käiva täiendusega, millest esimene „R. T.“ nr. 123 ja teine nr. 159 – 1922. a. avaldud, kaotasid 1. maiks oma maksvuse ja nende asemel maksab nüüd 1. maist saadik transiitkaupade veo kohta läbi Eesti eriveotariif nr. 9, mis „R. T.“ nr. 66 – 1923 avaldatud.

Sisseveoks lubatud kaupade tollitariifi muutmise.

Ajalehede rotatsioonipaberi pealt võeti sisseveo korral tolliraha 120 marka puuda pealt. 30. apr. k.a. antud määruse järele, mis 15. maist peale maksmata hakkas, käib rotatsioonipaber ajalehete jaoks, Kaubandus-tööstusmin. tunnistusega, 40-margalise tolli alla. (R. Teat. nr. 67 – 1923.)

Juhtnõõrid või hindamise kohta väljaveo kontrolli teostamisel.

Välja antud piimasaaduste väljaveo määruste § 28 ja 38 põhjal („R. T.“ nr. 115/116 – 1922. a.).

1. Eksportöörid, kes piimasaadusi väljavedada soovivad, peavad ennast põllumajanduse peavalitsuses registreerima, üles andes täielist äri aadressi.

2. Eksportöörid on kohustatud nende poolt väljaveoks määratud või alalhoidmiseks kuni ärasaamiseni ja selle läbivaatamiseks kontrollkomisjoni poolt kohased ruumid külmetusmajas muretsema, kuhu või kohe peale Tallinna jõudmist paigutatakse.

3. Temperatuur või alalhoiu ruumes ei tohi soojal ajal, 1. maist 1. oktoobrini, mitte üle 2^o R. järele tõusta (2^o R. alla 0).

4. Nimetatud külmetusruumides peab väljaveoks kõlblikuks tunnistatud või enne laevale laadimist vähemalt 24 tundi hoitud olema, kui ta jäälaevale laaditakse, muil juhtumistel aga vähemalt 48 tundi. Kontrollseerimise ajaks peavad võitunnid täiesti ekspordivalmis, puhtad, 8 puhta valge viitsaga, ärimärgi ja järjekorra nr. nr. varustatud olema. Terve saadetuse kohta peab täieline saadetuse nimekirja 3 eksemplaaris juures olema.

5. Või hinnatakse komisjoni poolt järjekorra nr. järele, ära tähendades ainult tunni nr., millest proov võetud ja ilma et hindaja teaks, missuguse meierei võid ta hindab. Peale hindamist vaatab komisjon võitunnid saatekirja nimekirja järele läbi ja teeb vastavad märkused pakkimise üle.

6. Peale komisjoni hindamist jääb väljaveoks kõlblikuks tunnistatud või komisjoni valve alla külmetusruumi kuni laevale laadimiseni, kusjuures ta komisjoni esitaja poolt isiklikult tolliametnikule üle antakse, pärast kauba deklareerimist kaubakäsitaja poolt tolliseaduses ettenähtud korras.

7. Eksportööril on õigus nõuda oma saadetuse läbivaatamist mitte enne kui 24 tundi peale sellekohase teadaande äraandmist kontrollkomisjonile.

8. Eksportöörid peavad kontrollkomisjoni kohalejõudmise ajaks saadetused piimatalituste järele grupeerima.

9. Väljaveoks määratud või hinnatakse 15 ballilise süsteemi järele, arvesse võttes maitset, lõhna, värvitöötamist, konsistentsi, värvi, soolamist ja pakkimist.

10. Hindamisest osavõtjate komisjoniliigetel poolt pandud keskmise punktide arv ehk ball määrab või kvaliteedi asme ehk sordi.

11. Hinnatud või jagatakse järgmisteks sortideks:

a) 12–15 punkti annavad I sordi, mis varustatakse ülevaltähendatud määrustes § 39 ettenähtud kvaliteedi märgiga.

b) 10–12 punkti annavad II sordi, tunnind jäetakse ilma sordimärgita.

12. Võid, mis hindamisel saanud keskmiselt alla 10 punkti, väljaveoks ei lubata ja tunnidele lüüakse templiga märk: „siseturg“ peale.

13. Väljaveo kontrollkomisjoni poolt väljaveoks kõlblikuks tunnistatud võist võtab sama komisjon proovid vee sisalduse määramiseks, nagu see määrustes ette nähtud, paneb proovid purkidesse ja kastidesse, plombeerib need kastid kinni ja saadab eksporditöõri esitaja kaudu laboratooriumi. Kui selgub, et eksporditöõri ei sisalda enam kui 15,5% ja Pariisi-või enam kui 17,5% vett, kui sihtmaal viimane % on lubatud, antakse eksporditöõrile sellekohane tunnistus ehk hindamise protokoll ärakiri ja varustatakse tunnind määrustes ettenähtud märkidega.

Märkus 1. Vee sisalduse määramine võis kestata kuni 24 tundi.

Märkus 2. Võis, mis sisaldab vett enam, kui määrustes ette nähtud, märgitakse ära märgiga „siseturg“.

14. Juhtumistel, kui või väljaveo määruste § 29 ja nende juhtnõõride punkt 3 nõuete kohaselt pakitud ei ole, on komisjonil õigus, sellispeale vaata-

mata, et või iseenesest väljaveoks kõlbulik, võid mitte hinnata ja kõigile selle reg. nr. all olevatele tunnidele märk „siseturg“ peale panna.

15. Kui komisjon eksportööri tegevuses mõnesugust sibilist määrustest ja juhtnõuudest kõrvalekaldumist kuritahtlises mõttes märkab, teadustatakse sellest seaduslikkudele võimudele akti kokkuseadmiseks ja kõik järelvalve all olevad tunnid märgitakse märgiga „siseturg“.

16. Kontrollööri poolt väljaantud tunnistus on maksev 7 päeva jooksul pärast tunnistuse peal tähendatud kuupäeva.

17. Nende juhtnõuude avaldamisega kaotavad või väljaveo ja hindamise kohta käivas osas oma maksvuse põllutööstusteeringumi poolt „R.T.“ nr. 144/145 - 1922. a. ja „R.T.“ nr. 47 - 1923. a. avaldatud juhtnõud.

Tasu kaotsiläinud tähtsaadetiste eest.

Teedeministeeriumi määruse põhjal 12. aprillist makstakse tasu tähtsust sisemaaliste postisaadetiste eest 500 marka. Eesti-Läti-Leedu vahelises läbikäimises makstakse kadunud tähtsaadetiste eest 10 kuldfranki vastava maa valuutas, missuguses summas ka vastavad kahjuasud nõutakse Läti ja Leedu postiametkondadelt. Teedeministeeriumi määrus 4. dets. 1920 („R.T.“ nr. 215/21) muudetakse sellega ära. („R.T.“ nr. 71, 19. maist s. a.)

Läti.

Läti kaubandus Venemaaga 1922. a. Läti 1922. a. üldväljaveo summast (5.109,7 milj. rbl.) on läinud Venemaale kaupasi 339,0 milj. rbl. väärtuses. Allpool mõned tähtsamad väljaveoained (milj. rbl.):

Rukkid	21,7
Rukki jahu	3,7
Nisu jahu	2,2
Kaeru	5,5
Kalu	3,9
Kalakonserve	17,8
Suhkurt	13,0
Veinid ja likööre	24,0
Piiritust	26,3
Saharini	18,6
Seepi	4,5
Nahka	42,1
Ristikheina	3,2
Kokosõli	47,8
Naelu	25,8
Nõelu	7,5
Põllutööstusainaid ja riistu	5,9
Käsitöö riistu	6,9
Paberitööstuse saadusi ja trükitööid	11,4

Üldsisseveo summast (5.363,2 milj. rbl.) on sisseveetud Venemaalt ja nimelt:

Linu	27,0
Harjakseid	3,2
Kanepit	7,0
Petroleumi	12,2
Bensiini	0,4
Tubakasaadusi	6,0
Muid toidu- ja maitsaineid	4,2
Kummikaupa	7,8

Soome.

Soome panga aprillikuu majandusline tsirkulaar toob järgneva ülevaate Soome majanduslise elu kohta aprillis:

Rahaturg. Raha nõudmine märtsis oli äärmiselt terav, mille tagajärjel aktsiapankade veksliportfell kasvas Smk. 103,8 milj. võrra, muud laenu Smk. 106,2 milj. ehk kokku Smk. 210,0 milj., kuna kogu 1922. aasta jooksul laenude summa kasvas ainult Smk. 173 milj. Selle põhjuseks on arvatavasti haruldaselt elav tegevus metsades ja maksude sissenõudmine pealinnas, mis ka umbes 150 milj. nõudis. Kuna deposiitide kasvamine selsamal ajal ainult 49 milj. oli, siis olid nad sunnitud nõudmise katteks oma deposiite Soome pangas vähendama ja suuremal arvul vekslid rediskonteerima. Selle tagajärjel kasvasid laenu Soome pangas Smk. 103,4 milj., ainuüksi teiste pankade rediskonto arvel, kuna otsekohesed laenu Soome pangast isegi vähenesid. Ühtlasi vähenesid ka panga era jooksvad arved Smk. 19,5 milj. võrra. Kuna aga selsamal ajal valitsuse deposiidid kasvasid, siis ei olnud uute pangatähtede emissioon suur. Aprilli algusel kergenes panga seisukord, nii et isegi liikumas olevaid pangatähti võidi tagasi tõmmama hakata.

Kogu märtsi jooksul tõusis Soome marga kurs, kuna erapankade võlad väljamaale kasvasid Smk. 33 milj. võrra.

Tööstus ja kaubandus. Soome kaubabilans näitab märtsi kuul järelegi sisseveo ülekaalu Smk. 156,7 milj. suuruses. Importeeriti Smk. 310,1 miljoni väärtuses, kuna eksport ainult Smk. 154,4 milj. ulatas. Arvates jooksva aasta algusest tõuseb sisseveo ülekaal Smk. 375,0 miljonini. Võrdluseks olgu öeldud, et 1922. a. esimese veerandi sissevedu ainult Smk. 25,6 miljoni võrra väljaveost suurem oli. Jooksva aasta importkaupade hulk moodustab 108,6% ja eksport 100,1% 1913. aasta sisse- ja väljaveost.

Läinud aastaga võrreldes on sissevedu peaaegu kõikide kaubaliikide arvel kasvanud; esimeses järjekorras tuleks nimetada tekstiil- (2½ kordne kasv), siis metallkaupad (2 kordne kasv). Võib oletada, et tööstusproduktide üldine sisseveo suurenemine tingitud on marga väärtuse tõusust.

Tööstuse seisukorras ei ole üldiselt mingit iseäralist pööret märgata. Metsatööstus on vahetpidamata arenenud, nii et järgneva suve navigatsioonihooajaks suured hulgad palke juba müüdnud on. Propside ja lattide müük on käesoleval aastal väga elav olnud; oli märgata hindade tõusu.

Paberitööstus on endiselt halbades tingimustes madalate hindade tõttu. Tellimisi on saadud muu seas Hiinast, Jaapanist ja Austraaliast. Rahuldavas seisukorras on tselluloosi tööstus. Mehaaniline ja keemiline maas on mõlemad hinnas. Loodeatakse et puupapi kõrge hind mõju avaldamata ei jäta paberihindade peale.

Tööstusalad, kus ümbertöötamisel välismaade tooresmaterjal, on peaaegu muutusetu. Siiski tundub villatööstuses võistlevate välisriikide halvavat mõju, kuna ümberpöörduvalt, metallitööstus arenenud on Saksamaa võistlusvõime kahanemisega.

Varane lume minek temale järgnevate vihmade ilmadega ja suurte temperatuuri kõikumistega õis ja päeva vahel ei jäta mõju avaldamata sügisese lõikuse peale. Kui peatset ilmade muutust ei järgne, siis ei tööta sügisene rukki saak midagi head.

Teated ettevõtete tegevusest.

A/S. „Helios“i“ avamiskoosolekut peeti 5. mail s. a. Koosoleku avas prof. A. Paldrock. Hra Kessler toob pikema ülevaate kodumaa arstirohtude ja rohu-aimete kasvotamise kohta. Arstirohtude ja rohu-

taimete kasvatamine on kodumaal häid tagajärgi kannud ja isegi niikaugele edenenud, et üksikuid arstirohte ka väljamaale on ekspordeeritud. Et senine põhikapitaal Emk. 3 milj. praegustele nõuetele ei vasta (on töötamas praegu tubakavabrik, mis peaaesjalikult kodumaa tubakast ümber töötab, arstirohtude vabrik ühes laboratooriumitega, katsepõllud, rohu-kauba ladu ja kauplus), otsustati osaühisust aktsiaseltsiks ümbermuuta ja aktsiakapitaaliks määrata Emk. 16 milj.

Juhatusesse valiti hrad A Paldrock, Ed. Obst, V. Hasselblatt, A. Imelik, A. Jõudu ja J. Sisask.

Tallinna keemiavabrik „R. Mayer“ on liikvelolevad obligatsioonid üles ütelnud ja palub omanikke neid 1. juulist 1923. a. väljamaksmiseks esitada.

Kirjastus A/S. „Varraku“ tegevus 1922. a. Kolmapäeval, 2. mail s. a. kell 6 õhtul peeti Kirjastus A/S. „Varraku“ osanikkude korralist peakoosolekut, milles oli esitatud 2572 aktsiat 798 häälega. Koosoleku juhatajaks valiti F. Kull ja protokolli kirjutajaks A. Sibul. Peale koosoleku juhatusse valimist mindi päevakorras 1922. a. aruande juure, mille kohta hra B. Linde seletusi andis. Osanikkudele kättesaadetud trükitud aruandest selgub järgmist: 1. jaanuaril 1923. a. oli „Varraku“ arvete seis tasakaalus Mk. 14.177.287,38. Kaastöö arvel on aruande aasta jooksul ette makstud 270.556 m. 50 p. Inventaari oli aasta lõpul 181.145 mk. 94 p., kuna trüki-ja köitmiskoja varanduse väärtus 699.409 mk. 70 p. Raamatute ladust on aruande aasta jooksul müüdud omal kirjastusel ilmunud raamatuid 5 986.299 mk. 62 p. eest ja „Varraku“ käes ainumüügi õigusega võõraid raamatuid 905.599 mk. 30 p. eest. Aasta lõpul oli raamatuid ladus 9.206.275 mk. 40 p. eest. Kaupasid on müüdud keskasutuses, Tallinna ja Tartu kauplustes kokku 6.033.269 mk. 84 p. eest. Põhikapitaal oli 1. jaanuariks 1923. a. 3.865.965 mk., tagavarapõhikapitaal 278.933 mk. 09 p. Honoraari väljamakstud 3.203.168 mk. 38 p. 1922. a. puhaskasus on 434.661 mk. 78 p. mis jaotati järgmiselt: tagavarapõhikapitaaliks 21.700 m., dividendiks 7¹/₁₀ - 270.620 m., revisjoni komisjonile ja ametnikudele kokku 105.800 mk., riigimaksudeks 36.541.78 p.

Aruande aastal on kirjastatud 13 õperaamatut, 8 ilukirjanduslikku- ja 5 teaduslikku raamatut, kokku 26 raamatut. Kokku on Kirjastus A/S. „Varak“ oma kolme tegevusaasta jooksul välja annud 121 eri raamatut. Kokkuvõttes näitab 1922. a. aruanne rahuloldavaid tagajärgi, kuna 1922. a. on kirjastust oma esialgsete kavatsuste kui mitte teostamisele viinud, siis vähemalt nende kavatsuste teostuse realsed võimalused silmapiirile toonud. - Aruanne võeti ette pandud kujul ühel häälele vastu.

Samuti võeti vastu 1923. a. eelarve mis on tasakaalus 3.700.000 mk. peal. Käesoleval aastal on kavatsus kirjastada 10.000.000 mk. eest.

Juhatusse valiti tagasi B. Linde ja Th. Käärrik, kes ametivanaduse tõttu lahkunud. Seega on juhatuses: B. Linde, Th. Käärrik, P. Öpik ja K. Lepp. Revisjoni komisjonis R. Paabo, J. Kukku, H. Namsing ja P. Kilgas.

Lõpuks võeti üles küsimus, kas ei võiks „Varrak“ välja andma hakata pildilehte, umbes sarnast nagu Soomes „Suomen Kuvalehti“. Ettepanek anti juhatusse järelkaalumiseks.

Seltsi bilans oli aasta lõpul tasakaalus Emk. 14,2 milj., millest tähtsamad aktiivad summad: raamatute ladu Emk. 9,2 milj., debitorid Emk. 1,3 milj., kaubad Emk. 2,0 milj.; passiiva - põhi- ja tagavarapõhikapitaal Emk. 4,1 milj., mitmesugused kreditorid ja vekslid Emk. 9,0 milj.

Kaubandus - Tööstusministeeriumi Tööstuse osakond on järgmistele uute tööstustevõtete sisseadmiseks ja tööalgamiseks luba annud:

Konstantin Defert & Ko. Tallinnas, Võrgu tän. nr. 19 shokolaadi ja kompveki tehase sisseadmiseks ja seal tööalgamiseks. Tehasel on 10 tööli. Jõuandjaks elektrimootorid. Valmistab mitmesuguseid kompvekke ja shokolaadi.

Hans Diedrich Schmidt'ile, Pärnus, õli- ja värnitsavabriku sisseadmiseks ja seal tööalgamiseks. Vabrikul on 9 tööli. ja ta valmistab aurujõul mitmesuguseid õlisi ja värnitsat.

R. Schmiedeberg & Ko., Tallinnas, Puschkini tän. nr. 4/6 mehaanika töökoja sisseadmiseks ja seal tööalgamiseks. Töökojas leiab 25 tööli. tööd ja ta on peaaesjalikult automobiilide parandamiseks määratud.

Aktsia Selts „Kosmos“ on oma tegevust alandanud kõik Tallinnas asuva Eesti väliskaubanduse Ühisuse „Kosmos“ aktiivad ja passiivad 1. jaanuarist 1922. a. ülevõtnud ja jätkab viimase tegevust suurendatud kujul.

Aktsionääride peakoosoleku otsuse põhjal on A/S. „Kosmos“ direktoriteks valitud herrad: Gustav Linquist, Villem Pinkovsky, Aleksander Kreekmann, Voldemar Lender.

Uued aktsiaseltsid ja osaühisused.

„Vene ekspeditsiooni aktsiaselts (end. Kniep ja Verner)“. Tegevusala: Transport- ja ekspeditsioon Eestis kui ka väljamaal. Kaupade hoiule ja komisjoni peale võtmine. Asutajad: Aleksander Verner. Põhikapitaal: Mk. 4.300.000.-, 860 aktsias ä Mk. 5.000. (R. T. nr. 70 - 17. mail 1923. a.)

Kirjastus-osaühisus „Loodus“. Tegevusala: Loodusteaduse- matemaatika ja nende abiteadustesse puutuvate kirjatööde kirjastamine, ajakirjade ja ajalehtede väljaandmine ja õpeabinõude valmistamine ja muretsemine. Põhikapitaal: Mk 4.000.000.-, 4000 osatähes ä Mk. 1000. (R. T. nr. 71 - 19. mail 1923. a.)

Aktsiaseltside ja osaühisuste põhikirja muutused.

„Kaubandus-tööstusline aktsiaselts D. Mirvitz ja Pofad“ on otsustanud oma nime muuta, mis käib järgmiselt: „Eesti kaubandus-tööstusline aktsiaselts D. Mirvitz ja Pofad“. Põhikapitaal on: Mrk. 15.000.000.-, 3000 aktsias ä Mk. 5000.-.

A/S. „Odor“ on otsustanud oma põhikapitaaliks Mk. 8.000.000 peale tõsta, mis on jaotatud 32.000 aktsiasse ä Mk. 250.-. (R. T. nr. 70 - 17. mail 1923. a.)

O/ü. „Esto“ on otsustanud oma põhikapitaaliks tõsta Mk. 5.000.000.- peale, mis seisab koos 5000 osatähest ä Mk. 1000.-. (R. T. nr. 71 - 19. mail 1923. a.)

Ärikalender.

30. mail.

A/S. „Laferme“, korralline peakoosolek, k. 5 õht., Tallinnas, Pirita tee 6-b.

A/S. „Dvigatel“, korralline peakoosolek, k. 2 p. l. Tallinnas, Vana Viru t. 12.

A/S. „A. Reier ja Co.“, korriline peakoosolek, kell 1 p. l., Tallinnas. S. Pääsukese t. 4.

„Eesti Õlikivi“ A/S., korriline peakoosolek, kell 4 p. l., Tallinnas, pangamaja G. Scheel ja Ko. ruumes.

„Balti Päästeselts“, korriline peakoosolek, kell 6 p. l., Tallinnas, Vana Viru t. 12.

31. mail.

„Eesti Töölaliste kinnitustühisus“, korriline peakoosolek, kell 5 p. l., Tallinnas, Vana Viru t. 12.

4. juunil.

„Eesti Vastastikku Merikinnituse Selts“, era-korriline peakoosolek, kell 8 õhtul, Tallinnas, Suure Rookrantsi tä. 15 (Meripanga ruumides).

O/ü. „Eesti“, I peakoosolek, kell 6 p. l., Tallinnas, Viru tä. 16 ajaleht „Eesti“ ruumes.

Kaubanduse ja tööstuse aktsiaselts „Anton Heilmann“- erakorraline peakoosolek, kell 6 p. l., Tallinnas, S. Karja t. 6, k. 2 (II korral).

5. juunil.

Tallinna Keemiavabrik „Richard Mayer“, kreditooride peakoosolek, kell 2 päeval, Tallinnas, Pikk tä. 11 (Eesti-Prantsuse Panga ruumides).

Paberivabriku aktsiaühisus „Koil“, korriline peakoosolek, kell 5 p. l., Tallinnas, Vana Posti t. 7.

Kiri toimetusele.

V. a. herra toimetaja!

Teie ajakirja nr. 12-s Eesti Statistika kuukirja kohta mahutatud märkuse kohta tahaks ma eksiarvamiste ärahoidmiseks paar tähendust teha.

Diagrammide kohta käivas märkuses on masstaabist ekslikult arusaadud. (. . . „roomavad dollar ja kuldrubla, nii ütelda mõõda põhja, ja ei saa palja silmaga nende liikumisest pilfi, kuna £ oma suurema masstaabi tõttu suuremaid kõikumisi demonstreerib...“ ja umbes samaselt turuhindade kohta). Peab ütleva, et masstaab on nii kuldrublal, kui ka £ täiesti üks, niisama ka turuhindade juures. Vastolu kõikumuste amplituudi ja absoluut arvude vahel on täiesti loomulik, kuna aluseks pandud on viimased, ja diagrammid jäävad ikkagi sarnasteks, ükskõik missugune teine masstaab ka võtta.

Tõeline kõikumus paistaks silma ainult vastavate suhteliste arvutuste pildistamises, mida nähtavasti ka kirjutuses on tahetud öelda, kuid mis lugejale vist arusaamatuks jääb.

Selle kohta võiks tähendada, et absoluutsete arvude pildistamine rohkemat ja laialisemat poolhoidu on leidnud ja laialisemate hulkadele arusaadavam on. Kuid praegu trükkis olevas nr. (14-3) on mõeldud, diagrammisid laiendades, paralleelselt ka osa suhtelisi arvutusi diagrammis pildistada ja edenemiskäik selles suhtes saab kestma.

Mõned kirjutuses ette toodud soovid on loomulikud, kuid — kõike ei saa korrata. Osa neist on järgnevatel nr. nr. juba täidetud. Nii on toodud

ju nr. 13 (2) üldarvud tööliste kohta suurtööstuses, bilansid pankade järele ühes suhteliste arvutustega jne. Riigi sissetulekud ja väljaminekud avaldatakse niipea kui Riigikassa kokkuvõtetega lõpule jõuab jne.

Prantsuskeeles tuleb väljaannetes siiski ühte või teist puudust ette, olgugi, et kõigeparemad saadavad jõud sel alal töötamas. Kuid peab ütleva, et meie oludes termiinide tõlgitsemine igakord ideaalne olla ei saa, sest ka kohaliste autoriteetide arvamisid lähivad lahku. Nii ka, näit, märkuses ette toodud „reisijatevagnid“ on Prantsuse oma väljaannetes järjekindlalt väljendatud „voitures à voyageurs“, raudtee dokumendi peal seisab „lettre de voiture“ jne, kuna sõna „wagon“, mida nähtavasti märkuse autor tarvitada tahaks, ainult kaubavagnite kohta käib (wagons de marchandises), nii et siin, näit., viga märkuse autori pool on.

Kõige austusega: A. Tooms.

„Eesti Statistika“ redaktor.

Toim. järelmärkus. „Eesti Statistika“ redaktor tunnustab meie märkused õieti kõik sisuliselt õigeks ja lubab neid edespidi silmas pidada. Nii on meie märkus oma otstarvet täitnud. Diagrammide asjus on „Eesti Statistika“ redaktor meie mõtte õieti tabanud. Lisaksime ainult juure, et „Eesti Statistikat“ vaevalt „laidade hulkadele“ trükitakse ja seal sellep. rahulikult lihtsate arvude illustreerimisest diagrammide abil võib loobuda. Prantsuskeele üle ei hakka meie siin vaidlema. Kui toimefus tunnustab, et ta puudulik on, siis võime igatahes paranemise peale loota. Üldse on „E. M.“ „Statistika kuukirja“ suuri väärtust alati toonitanud ja ei ole meie oma märkustega kedagi „maha teha“ tahtnud.

Toimetusele saadetud kirjandus.

Republic of Esthonia, facts about Esthonia, compiled by Hans Leoke. New-York, 1923, 21 lhk.

Hea tähtsusega kompileeritud raamatukene, et Eesti Ameerikas tutvustada, mis aga igatühele, kes ta kätte võtab, viibimata peab mulje tegema, et autor liig pakult värviseid paneb ja tihti asjust kirjutab, millest tal aimu ei ole. Eesti õlikivist rääkides, kriipsutab ta kui kõige tähtsamana mitmel korral alla, et temast väärtuslikku värvi ekstraheeritakse, nafta, petrooleumi, bensini, terpentini ja muude õlide kõrval. Tallinna sadam olla jäävaba, sügav ja suur, ning jääõhkujate abiga laevadele aasta läbi kättesaadav; Tartu ülikool olla kõige vanem Euroopas (seda kinnitab autor kaks korda, kuid annab kahjuks ka asutamise aasta, mis igal lugejal kontroleerimise võimalikuks seeb); Tallinnas olla automaatiline telefoni keskjaam ja Narva linn saada elektrit Narva kosest: 1921 aastal olla 60% Vene kaubandusest Eesti kaudu läinud; Tallinnas asuda mere-, inseneeri-, ja kaubanduse akadeemiad; Eesti valitseda riigivanem ja ministrid, keda ta nimetab. Raamatukeses antud geoloogiline, topograafiline ja kliimaine ülevaade paneb vist mõnegi loodusteadlase mõtlema (kembriumi kihid, tuntud „glini“ nime all). Tuleb tõesti kahetseda, et autor oma tööd enne kellegil läbi ei lasknud vaadata, kui ta selle trükki andis. Ka keeleliselt oleks seda hädapäraselt tarvis olnud, niisama on korrektor oma töö väga hooletult teinud.

Tallinna börs kursisedel

		18. mai	23. mai	24. mai	25. mai	-	-
1 dollar	Ostjad	340	340	340	340	-	-
	Müüjad	342	342	342	342	-	-
	Tehtud	-	-	342	-	-	-
1 naelsterling	Ostjad	1577	1581	1579	1578	-	-
	Müüjad	1584	1588	1586	1585	-	-
	Tehtud	1584	1587	-	1584	-	-
100 Saksa marka	Ostjad	0,70	0,58	0,60	0,64	-	-
	Müüjad	0,76	0,64	0,66	0,70	-	-
	Tehtud	-	-	-	-	-	-
100 Soome mrk.	Ostjad	940	940	940	938	-	-
	Müüjad	950	950	950	948	-	-
	Tehtud	-	-	-	-	-	-
100 Rootsi krooni	Ostjad	9100	9115	9095	9100	-	-
	Müüjad	9150	9165	9145	9150	-	-
	Tehtud	-	-	9040	-	-	-
100 Daani krooni	Ostjad	6350	6335	6340	6330	-	-
	Müüjad	6400	6385	6390	6380	-	-
	Tehtud	6375	-	-	-	-	-
100 Prantsuse franki	Ostjad	2255	2270	2265	2255	-	-
	Müüjad	2285	2300	2295	2285	-	-
	Tehtud	-	-	-	-	-	-
100 Holl. guldenit.	Ostjad	13350	13350	13350	13325	-	-
	Müüjad	13450	13450	13450	13425	-	-
	Tehtud	13450	-	-	-	-	-
100 Läti rubla	Ostjad	131,50	131	131	131	-	-
	Müüjad	134,50	134	134	134	-	-
	Tehtud	-	-	133	133 ^{1/2}	-	-
100 Czechosl. krooni	Ostjad	985	985	985	985	-	-
	Müüjad	1035	1035	1035	1035	-	-
	Tehtud	-	-	-	-	-	-
1 kuld rubla	Ostjad	165	165	165	165	-	-
	Müüjad	-	-	-	-	-	-
	Tehtud	-	-	-	-	-	-
100 Itaalia liiri	Ostjad	1630	1625	1620	1615	-	-
	Müüjad	1680	1675	1670	1665	-	-
	Tehtud	-	-	-	-	-	-
100 Belgia franki	Ostjad	-	-	-	-	-	-
	Müüjad	-	-	-	-	-	-
	Tehtud	-	-	-	-	-	-
100 Helveetsia franki	Ostjad	6175	6190	6190	6175	-	-
	Müüjad	6225	6240	6240	6225	-	-
	Tehtud	-	-	-	-	-	-

Turu ülevaated.

Rahaturg.

Eesti Panga arvetes suuremaid muudatusi ei ole. Silma puutub ainult välisvaluuta vähenemise den-
dents, mis laenude andmisega ja pangatähtede emis-
siooniga ettevaatlik sunnib olevat. Üldiselt tundub
aga, et pühade mõõdumisel seisukord rahulikumaks
jäänud on, kuna pühadeeelne ostmis-hooaeg äri-
desse sularaha toonud on.

Pühade tõttu on ka börsel vaikus valitsenud. Dol-
lari kurs püsib endiselt 342 kuna ta enne pühi tõusis.

	9.V.	16.V.	Liikumine
Kassa . . .	764,0	675,3	- 88,7
Välisvaluuta			
kassasja väl-			
jamaa pan-			
kades . . .	564,4	493,3	- 161,1
Laenuv välis-			
valuutas . .	265,3	262,8	- 2,5
Diskont.			
vekslid . .	972,3	966,4	- 5,9

	9.V.	16.V.	Liikumine
Konto-Korrent	1.996,4	2.033,4	+ 37,0
Pangatähted .	2.350,0	2.350,0	muutuseta
Riigikassa . .	1.303,2	1.389,2	+ 86,3
Hoiusummad	891,1	823,6	- 67,5
Kassaosakon-			
dades . . .	396,6	393,2	- 3,4

Võiturg.

16-21. maini 1923. a. on Eestist võid väljasaa-
detud kokku 894 tünni.
Sellest Rootsi- ja 865
Väljaveoks kõlbmataks tunnistatud 29 "

Inglise võituru seisukord on endiselt alsar õhu-
tud ja hinnad on langenud. Tagavarad külmetus-
majages ei ole vähenenud.

Eesti võid noteeriti Londoni turul:

Väga hea	135-138	sh. per cwt.
Hea	130-132	" " "

Tallinnas klareeritud laevad.

Sissetulnud 11. kuni 19. maini 1923. a.

Sisse- tuleku päev	Laeva		Netto reg. tonni	Lipp	Kapten	Kust tulnud	Last	Adressaat
	Liik	Nimi						
11.V	aur.	Ariadne	1359	Soome	Röngreen	Stettinist	Reisijatega	Gahlnbäck
"	mp.	Selea	1	Eesti	Jorn	Merelt	Tühjalt	Order
"	aur.	Revolucia	209	Vene	Noschnin	Riia	Segakaup	Dobroflot
"	pl.	Oiva	14	Besti	Valkenberg	Helsingi	Tühjalt	Order
"	mp.	Ilo	1	"	Notton	Merelt	"	"
"	"	Klaun	5	"	Raudmets	"	"	"
"	ml.	Helene	201	"	Pjoholm	Helsingi	Puumasse	Vhischav
"	"	Munktells	146	Rootsi	Hedman	Stockholm	Segakaup	Gahlnbäck
12.V	aur.	Verra	362	Saksa	Buisner	Hamburg	"	"
"	"	Olympia	794	"	Imelman	"	Tühjalt	Trankman
"	"	Ebba Munck	197	Soome	Enbom	Helsingi	Segakaup	Gahlnbäck
"	"	Ariadne	1359	"	Röngreen	"	Reisijatega	"
"	"	Strauss	628	Saksa	Heimberg	Hamburg	Segakaup	Hensel
"	"	Alfred	96	Soome	Laurent	Helsingi	Tühjalt	Gahlnbäck
"	"	Torm	80	Eesti	Onno	"	"	Order
13.V	pl.	Helmi	64	"	Koolman	"	"	"
"	aur.	Harald	1207	Daani	Pedersen	Antwerpen	Segakaup	Bornhold
"	mp.	Nord	4	Besti	Org	Memeli	Tühjalt	Order
"	"	Kilu	3	"	Sandström	Merelt	"	"
"	aur.	Virtus	124	Soome	Fahler	Helsingi	"	Pitka

Sisse- tuleku päev	Laeva		Netto reg. tonni	Lipp	Kapten	Kust tulnud	Last	Adressaat
	Liik	Nimi						
13.V	mp.	Ilona	10	Eesti	Linkvist	Lovisast	Tühjalt	Order
"	aurik	Pellervo	75	Soome	Lindström	Helsingi	"	Nurminen
"	"	Roskrana	182	Eesti	Knaut	Pargast	Lubjakivid	Narova
14.V	"	Rügen	936	Saksa	Delfs	Stettinist	Reisijatega	Christiansen
"	"	Vasa	341	Eesti	Lassman	Helsingi	Segakaup	Clayhills
"	"	Claro	1387	Inglise	Viekensen	Liverpool	"	Pitka
"	"	Leidur	6	Eesti	Ots	Helsingi	Tühjalt	Order
15.V	"	Petrograd	1090	Inglise	Dawson	Leith	Segakaup	Jensen
"	aurik	Ob. Hacken	725	Saksa	Benits	Stettin	"	Laeva Ühisus
"	"	Baumvall	505	"	Droege	Hamburg	"	Trankmann
"	"	Silvia	112	Soome	Hananson	Helsingi	Tühjalt	Nurminen
"	mp.	Hilda	3	Eesti	Paemurd	"	"	Order
"	aur.	Viola	163	Soome	Boxström	"	Segakaup	Gahlnbäck
"	pl.	Rudolf	346	Läti	Krüger	Hamburg	Sool	Clayhills
16.V	"	Marie	10	Eesti	Vesterbusch	Helsingi	Tühjalt	Order
"	aur.	Jmme	158	Saksa	Peterson	"	"	Dobroflot
"	mp.	Silla	2	Eesti	Jorn	Merelt	"	Order
"	"	Haukur	268	Daani	Pedersen	Trondhjem	Segakaup	Bornholdt
"	aur.	Maron	303	Saksa	Vessehöft	Hamburg	Väävel	Clayhills
"	"	Edme	305	Inglise	Anderson	London	Segakaup	Unit Baltic Cor- por Estn. agend
"	pl.	Pauline	42	Eesti	Teller	Helsingi	Tühjalt	Order
"	aur.	Rügen	936	Saksa	Delfs	"	Reisijatega	Christiansen
"	"	Gallia	689	Hollandi	Hoedemaker	Wilhelmshaf.	Nafta	Bornhold
"	"	Elbing I	251	Saksa	Vestholm	Königsberg	Segakaup	Clayhills
"	mp.	Ida	4	Eesti	Kilström	Hangö	Tühjalt	Order
17.V	aur.	Albert	88	Rootsi	Skärlund	Stokholm	Segakaup	Gahlnbäck
"	"	Kalevipoeg	268	Eesti	Tamm	"	"	Clayhills
"	pl.	Antoni	81	"	Ivanov	Helsingi	Tühjalt	Order
"	mp.	Mars	3	"	Perdis	"	"	"
"	pl.	Linnea	18	"	Vesterberg	"	"	"
"	aurik	Ebba Munk	197	Soome	Ekbom	"	Segakaup	Gahlnbäck
"	pl.	Amanda	8	Eesti	Kerves	Borga	Tühjalt	Order
18.V	mp.	Koidula	2	"	Kuusk	Helsingi	"	"
"	aurik	Paharet	74	"	Loomus	Merelt	"	Balmeca
"	"	Trelleberg	377	Rootsi	Sandberg	Norköpping	põllutööriistad	Bornholdt
"	"	Vellamo	82	Soome	Crahjold	Stokholm	põlluramm	Gahlnbäck
"	"	Ariadne	1359	"	Röngreen	Stettin	Reisijatega	"
"	mp.	Helmi	1	Eesti	Kaja	Merelt	Tühjalt	Order
"	"	Klaun	5	"	Piibeman	"	"	"
"	pl.	Hülde	20	"	Brünberg	Helsingi	"	"
"	"	Mihail	52	"	Kalamees	"	"	"
"	mp.	Ilona	10	"	Linkvist	Merelt	"	"
19.V	pl.	Maria Magdaleena	14	"	Dyrberg	Helsingi	"	"
"	"	Rauha	81	Soome	Söderholm	Hangö	lubjakivi	"
"	"	Kreutzvald	8	Eesti	Lambot	Helsingi	Tühjalt	"