

EESTI MAJANDUS

TÖÖSTUSE, KAUBANDUSE JA RAHANDUSE AJAKIRI

Tellimise hind: aasta lõpuni Emk. 880.— Väljamaale Emk. 1760.—
1. juulini „ 380.— „ „ 760.—

Toimetuse: Pikk tän. 15, Tallinnas. Talitus: Lai tän. 38, Graafliline Ühting „Kiri“. Telef. 18-66

3. köide.

Tallinnas, 24. novembril 1923.

Nr. 40.

Sisu: Toimetuse kommentaar. J. S.: Kursside liikumine. T-n.: Riigikassa aruandest 1922. a. eelarve täitmise kohta. Võihindade tõusu oodata. Kaubandusline läbikäimine nõukogude Venemaaga. Sise- ja väljamaa kroonika. Teated ettevõtete tegevusest. Isiklikud teated. Raha- ja kaubaturu ülevaated.

Tallinnas, 23. novembril 1923.

Riigikassa ülejääkide tarvitamisest.

Tänases numbris leiavad lugedad artikli,

mille autor tõsiselt mures on küsimuse pärast, kuhu riik oma suuri sissetulekute ülejääkised peaks kulutama. Meie arvates vaatab autor asja peale liig vormilisest seisukohast. Sisuliselt ei seisa küsimus arusaadavalt mitte selles, et tarvis oleks muretseda, kuhu riigi raha panna, vaid palju rohkem tuleb selle üle pead murda, kust uusi sissetuleku-allikaid leida.

Nii nagu seisukord praegu on, ei või üldse küsimustki tekkida Riigikassa ülejääkide kulutamise kohta, sest et need ülejäägid juba ära kulutatud ongi. Eesti Pank on nad laenu tahtjatele välja annud ja kui riik neid nüüd omakorda tahaks kulutada, siis tähendaks see ainult uut paberraha trükkimist 2 miljardi suuruses, sest laenusid 2 miljardi eest täna üles ütelda oleks kogu meie majanduse haamri alla ajamine.

See vormiline 1½ miljardiline ülejääk, mis Riigikassa läinud aasta aruandes näitab, näib meile üldse rohkem kahju kui kasu teinud olevat. Tänavu usti samasuguse ülejäägi sisse ja lubati sellep. kerge südamega lisakrediite, nii et juba käesoleva aasta eelarve täitmisel läinud aasta kassa-ülejäägisse suur auk tekkib. Üldine arvamine on, et rahaminister tulu-eelarved nii väikestes summades teeb, et kulused julgelt kassa-ülejääkide arvel võib lubada. See kulude lubamine „oraste peale“ on ettevaatamata ja et teda ära hoida, oleks küll

soovitav, et kassa ülejäägid seadusandlisel teel automaatselt riigivõlgade kustutuseks ära tarvitataks. Siis võetaks eelarveid palju tõsisemalt ja ei oleks kiusatust lisaeelarvetega kassaülejääke reguleerida.

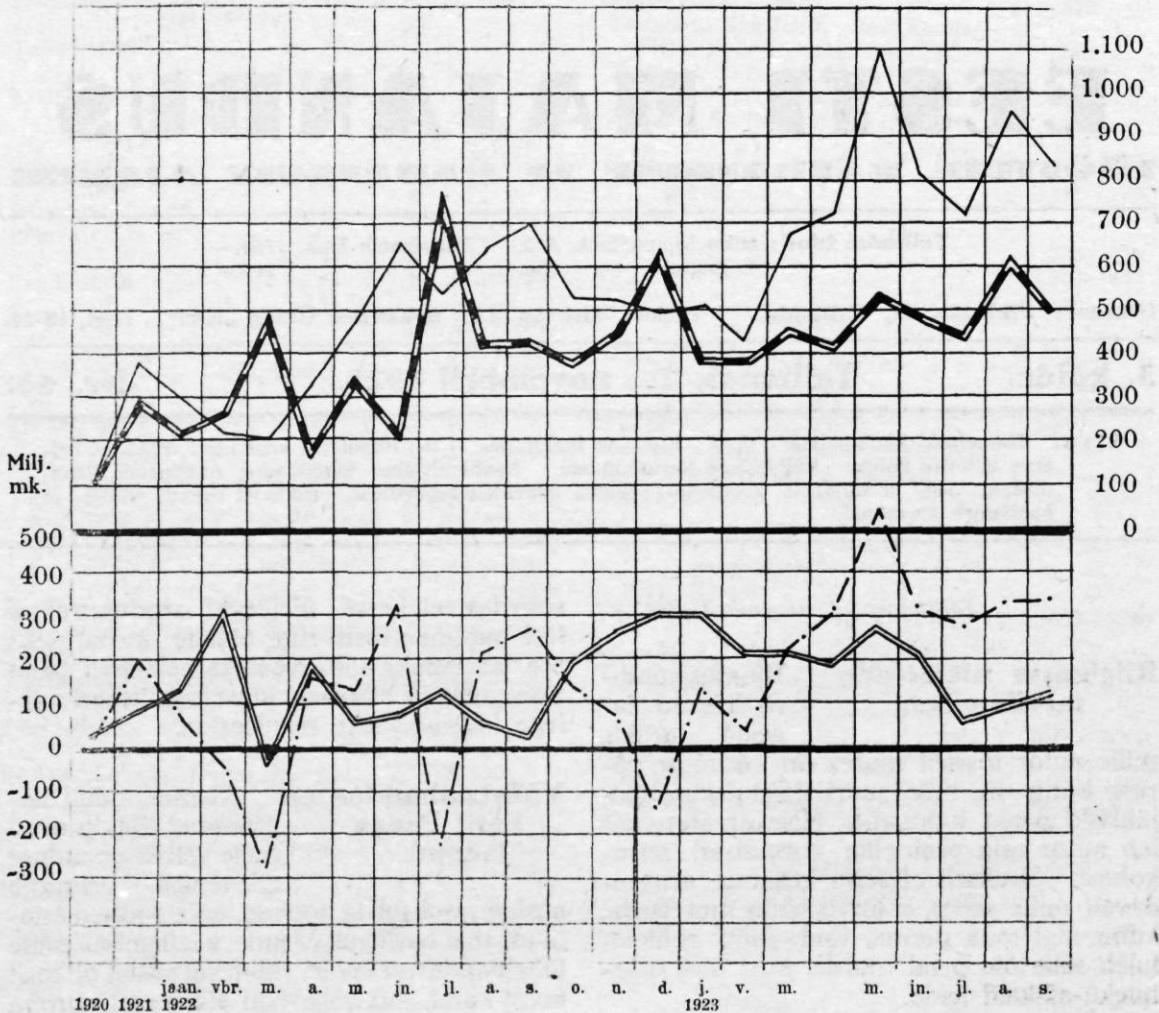
Väliskaubandus ja Eesti Panga laenud.

Alamaltoodud diagrammid pildistavad meie väliskaubanduse edenemist viimaste

aastate jooksul ja toovad esile mõned asjaolud, mis harilikul arvude vaatlemisel mitte tähelepandavad ei ole. Mineval aastal oli meil kolm kuud, kus väljavedu sisseveost suurem oli, käesoleval aastal ei ole niisugust juhtumist veel ette tulnud. Väljavedu kasvab sel aastal küll nähtava järjekindlusega ja ilma suuremate hüpeteta, kuid jääb nähtavasti sisseveo kasvamisest maha. Selle tagajärjena kasvavad väliskaubanduse passiv-saldod enneolemata kõrgusele, ulatades mais üle poole miljardi marga. Et selle nähtuse ühe võimaliku põhjuse peale näidata, oleme teisel diagrammil väliskaubanduse passiv-saldod vastava kuu laenude kasvamisega Eesti Pangas vastakute seadnud. Arusaadavalt ei või mõlemad jooned täiesti paralleel liikuda, sest et väljaantud laen mitte igakord otsekohe sadamas olevate kaupade väljaostmiseks ei lähe; niisama tuleb ka sellega arvestada, et Pank väljaveo-operatsioone finanseerib, millest saadud summad alles hiljem sisseveo peale ära kulutatatakse (võrdle juuli–september 1922), kuid siiski on huvitav, et viimase kuue kuu jooksul, kus rahaturul teatud pinevus valitses, väliskaubanduse saldo ja uute laenude hulk Eesti Pangas täiesti paralleel kõikusid.

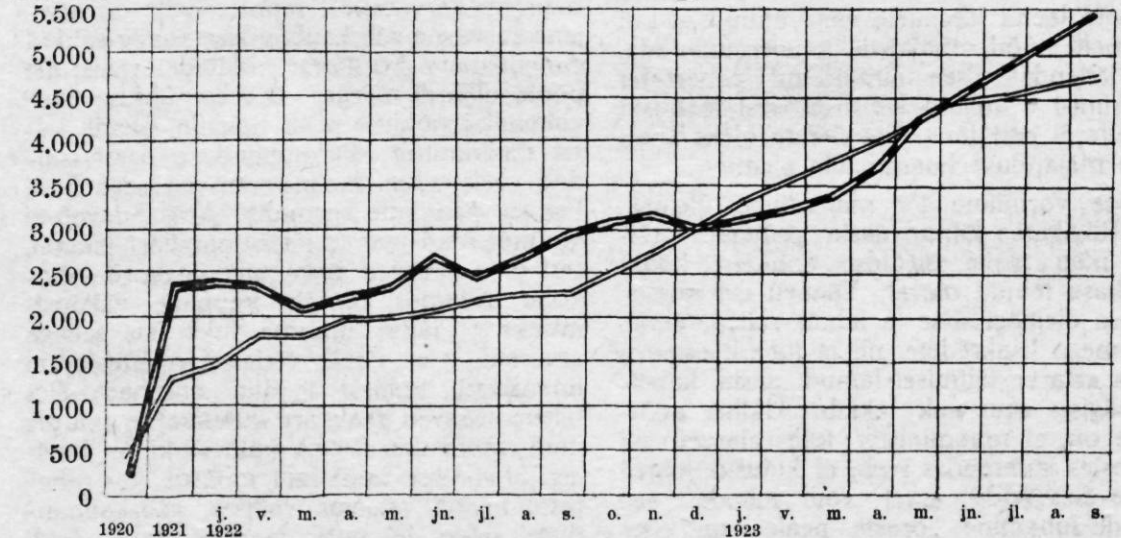
Väliskaubandus ja Eesti Panga laenud.

Milj. mk.



— sissevedu; - - - - sisseveo ülekaal (+) ehk väljaveo ülekaal (-); ————— väljavedu;
 ————— Eesti Panga laenude kasvamine (+) ehk kahanemine (-) kuu jooksul. 1920. ja 1921. aasta
 kohta on võetud 12 kuu keskmised.

(Milj. mk.) Eesti Panga laenude ja väliskaubanduse passiv-saldo kasvamine.



————— Eesti Panga laenud; - - - - väliskaubanduse saldo. 1920. ja 1921. a. kohta on võetud kasvamine 31. detsembrini, nii et diagramm selle aja kohta näitab kasvamist 12 korda kiiremalt.

Väga iseloomulik on lõpuks kolmas diagramm, kus Eesti Panga laenude summa ja väliskaubanduse passiv-saldo kasvamine, alates 1920 aastast, kõrvuti seatud. Nagu sellest näha, on mõlemate absoluut-suurus õige lähedane.

Nisu ja nisu- Eesti Ühistegevuse Liidu jahu tollist. märgukiri, mille eelmises

numbris ära trükkisime, tõstab üles kogu meie tollide poliitika terves tema ulatuses, kuid näitab ühtlasi ka, kui kergelt isegi need, kes teatud mõttes meil kõige laiemate rahvakihtide esitajad peaksid olema, majanduspoliitiliselt pinnalt ära libisevad, ja selle asemel ühe või teise ettevõtte taskute ja kassaraamatute revideerimisele asuvad. E. Ü. L. märgukirja positiivne osa seisab selles, et nende arvates üks firma liig palju teenib, mispärast selle firma teenimisvõimalusi tuleb kärpida. Kuidas seda teha, kas jahutolli alandamise, nisutolli tõstmise või jahu-aktsiisi sisseadmise teel, see huvitab neid palju vähem. Ometi ei seisa küsimus mitte nii palju A/S. Rotermanni Tehaste dividendis, vaid sisseantavate toiduainete tollimise probleemis üleüldse, mille kohta Liidul selgem seisukoht peaks olema, kui ainult „kas nii ehk teisiti, kuid Rotermanni tehaste teenistust tuleb kärpida.“

Kuna meie majanduspoliitikast enam-vähem põhijoonena välja paistab, et vilja sissevedu meie põllumajandusele kahjulikuks ei peeta, ja Eesti põllumajanduse esimeseks ülesandeks ei arvata mitte teravilja kasvatust, vaid karjapidamist, siis järgneb sellest iseenesest nõudmine, et vilja sissevedu kas vaba oleks ehk kõige minimaalsemate fiskaal-tollide all sünniks. Teine küsimus on, kas soovitam on, et vili ümbertöötatult ehk terades sisse toodakse. Loomulikult on tera sissevedu soovitam, sest et meie arvatavasti vilja terades odavamalt kätte saame ja teiseks jahvatamise kõrvalproduktid (kliid jne.) loomatoiduna kasulikult ära saaks tarvitatud. Kuna juba üksi Rotermanni veski meie teada rohkem võiks jahvatada, kui maa tarvitada suudaks, siis tuleb terade sissevedu seda enam eesõigustada, et veskitesse kord juba mahutatud kapitaal mitte surnult ei seisaks.

Kui meil praegusel korral nisu peal juba kord toll on (kui õigustatud, on ise küsimus), siis peab jahu toll loomulikult kõrgem olema, sest muidu saaks väljamaa jahvatajad kodumaa jahvatajate arvel otsekohest preemiat. Tehniliste kalkulatsioonide küsi-

mus on, kui suur see tollivahe peaks olema. Ühistegelise Liidu arvates peaks nisu tera ja jahu tolli vahetõrj olema kui 80:100; praegu on ta kui 25:100. Kuna 100 puudast teradest Liidu teadete põhjal saab 80 pd. jahu, siis on Liidu nõudmine lihtsalt, et igasugune kaitsetoll jahvataja kasuks ära kaotataks. Kuidas see meie jahutööstust ka ainult „teataval määral soodustaks,“ nagu Liidu märgukiri ütleb, ei suuda meie aru saada.

Jahu ja tera tolli differentis peaks meie arusaamise järgi koos seisma kahest osast. Jahu toll peaks olema esiteks proportsionaalselt nii palju tera tollist kõrgem, et väljamaa jahvatajad mitte sisemaa omadega võrreldes eesõigustatud seisukorda ei sattuks ja teiseks on mõeldav mingisugune kaitsetoll puuda pealt kodumaa jahutööstusele. Sellelt seisukohalt vaadates, paistab meile tõesti praegune jahu toll liig kõrge olevat. Klassikaline kaitsetollide maa oli enne sõda teatavasti Saksamaa. Seal oli nisujahu toll Mk. 102. — tonnist, kuna nisu terades tolliti Mk. 55. — tonn. Kalkulatsiooni aluseks võttes endiselt, et tera 80% jahu annab, teiste sõnadega, et 1250 kg. terast 1000 kg. jahu saab, oleks olnud jahu toll, arvatud tera puuda kohta $\frac{1000 \cdot 102}{1250}$ ehk

Mk. 81,6. Kuna sisseveetava tera toll oli Mk. 55. —, siis jääks sellest jahutööstuse kaitsetollina järgi Mk. 26,6 ühe tonni kohta ehk Mk. 0,436 ühe puuda kohta. Arvates 1 Saksa kuldmark ümarguselt 82 Eesti marka, saaksime jahutööstuse kaitsetolli Saksamaal enne sõda umbes Emk. 36. — puuda pealt. Analoogilise kalkulatsiooni põhjal saame Eestis nisujahu kaitsetolliks terades arvatult Mk. 128. — puudast, millest puhta jahutööstuse kaitsetollina järgi jääks Mk. 128. — = Mk. 40. — = Mk. 88. —.

Kuna Saksamaal enne sõda jahutööstus nähtavasti küllalt hästi kaitstud oli, nii et jahu väljastpoolt peaaegu sugugi sisse ei pääsenud, siis peab küll arvama, et meil tolli differentis jahu ja tera vahel asjata suur on ja et jahu tolli praeguse tera tolli juures vististi võiks umbes 50 marga võrra alla suruda s. t. kuni Mk. 110. —

Arusaadavalt on see puht teoreetiline kalkulatsioon, mis asjatundjate poolt tehniliste andmete põhjal võib saada kergesti ümber lükatud. Et aga küsimust igatahes nii lihtsalt otsustada ei või, nagu E. Ü. L. omas märgukirjas teeb, on märgukirja enese andmete põhjal kaunis selge. Selle peale vaatamata, et meil juba 1. märtsil 1922

nisujahu tolli tõsteti 40 marga pealt 160 marga peale, veeti Eestisse 1922 aastal nisu terades sisse ainult 7300 puuda 877.000 puuda jahu vastu. Ja ka käesoleva aasta 9 kuu jooksul on ainult $\frac{2}{5}$ kõigest meie sisseveetud nisupüülist teradena sisse toodud. Kui jahvatus Eestis nii kasulik oleks olnud, kui E. Ü. L. arvab, siis oleks seda teenimisvõimalust rohkem katsutud ära kasutada.

Mis kõikide sarnaste küsimuste lahendamise meil Eestis äärmiselt raskeks teeb, on asjalugu, et kogu meie majapidamine nii väike on, et alati võidakse nimepidi üles lugeda, kellele üks ehk teine korraldus kahjulik või kasulik on ja sellest ka viibimata järeldus tehakse, kelle huvides see ehk teine oma mõtteid avaldab. Nii labastakse meil iga majanduspoliitiline küsimus viibimata ühe ehk teise mehe tasku revideerimiseni.

Peale selle on meil kahjuks iseäraline viis maad võtnud, et asjaosalised tarviliseks ei pea avalikult oma seisukohti kaitsta ega valgustada. Selles on süüdi muidugi ka asjalugu, et meie majanduspoliitikat ikka veel rohkem kantselei ja rohelise laua taga aetakse, mille tagajärjel asjaosaliste poolt avaliku arvamise informeerimist tarvilikuks ei peeta. Ajakirjandusse sattuvad aeg-ajalt ainult mitmesugused juhuslikud märgukirjad ilma et nad iseäralist tähelpanu leiaks. Ja niisama juhuslikult saadakse nende edaspidisest saatusest teada. Kõige täbaram on lugu selles asjas tollipoliitiliste küsimustega, mille otsustamine meil parlamendi poolt valitsuse võimkonda on antud. Nii sadab meil siis vahetpidamata uusi tollinorme ilma et kodanikud kunagi teaks, miks ühte ehk teist normi tarvilikuks on peetud muuta. Ühel päeval leiate teie „Riigi Teatajas“ lihtsalt uued normid, mis keegi kusagil on valmis teinud, missugustel motiividel – jääb igaühe enese järelemõtlemiseks. Mis siis imet, kui linnas kõige meeletumad jutud kuulajaid kõrvu leiavad.

Mujal on see teisiti, ja meil jääb ainult loota, et Riigikogu varsti tollid jälle oma tegevuse võimkonda võtab, kuhu nad loogiliselt esimestena kõigi teiste seaduste kõrval kuuluvad.

Kursside liikumine.

J. S.

Pinev majandusline kriis, mis meil viimasel ajal end tunda annab, ei puudu nähtavasti, ühel ehk teisel kujul, kogu Eu-

roopas, mis ennast kõigepealt valuuta kursside kõikumises väljendab. Eestkätt annab ennast praegu tunda pinevus kogu Euroopa stabiilseteks loetud valuutade kursi ja Ameerika dollari kursi vahekorras.

Juba mõni kuu tagasi kirjutas prof. Cassel, tuntud kullaaluse pooldaja, et kullaalus ise küsitavaks ja kõikuvaks on muutunud. Ameerika on sõja ajal suurema osa maailma kullafondi peremeheks saanud. Kuna kulla ja dollari hind seaduslikult seotud, võib sellepärast dollari ostujõu kõikumine kogu maailmale kullahinna kõikumist ettekirjutada, kuna teistel riikidel suuremate kullatagavarade puudusel võimalik pole reguleerivalt vahele astuda. Ameerika rahapoliitikast oleneks sellepärast, kas kogu maailmas kullale rajatud rahakursid stabiilsed saavad olla, või mitte.

Pinevus Euroopa ja Ameerika vahel tekkis umbes käesoleva aasta kevadel, kus Inglismaa oma katsetest loobus naelsterlinguid ennesõjaaegse dollari pariteedini tõsta. Euroopa rasked majanduslikud olud ei lubanud ka Inglismaad oma deflatsiooni poliitikat jätkata ega kaubahindasid langetada. Naelsterlingi kursi tõstmiseks kõrgendas Inglise pank diskonto-protseinti, kuid see mõjus ainult ajutiselt.

Pinev seisukord katkes Inglismaal kuulujuttudega, et valitsuse ringkonnad kavatsesid „vabameelsema“ rahapoliitikaga töötusatusi finanseerima hakata. See andis tõuke spekulatsiooni kapitaalile, mis senini naelsterlingi pariteedini tõusu ootel Inglise pankades oli ja mis nüüd „kindasse“ Ameerikasse voolama hakkas. Kuigi need kuulujutud hiljem tühistati, ei päästnud see seisukorda. Inglismaa peab praegu Ameerikale suuri summasid maksma tooresainete eest ja võlaprotsentsid; juure tulevad uued parlamendi valimised, kus ehk võita võiks tööerakond, kes suure kapitaalimaksu läbiviimist nõuab. . . Kõige selle tõttu hakkab naelsterling dollari vastu ikka rohkem kõrgenema: augusti keskel on naelsterlingi kurs 4,57 dollari, septembris – 4,54, oktoobris – 4,53 ja novembris – 4,30 dollari.

Kuid naelsterling on ikkagi mõõduandev valuuta Euroopas. Tähtajalised kaubalepped seovad siin üksikute maade kaubahindu ning ühendavad ka paratamatult valuutasid. Nii näeme, et Hollandi guldenid ja Helveetsia frangid, nõrgematest valuutadest rääkimata, naelsterlingiga peaaegu täiesti ühes lähevad: Augustis maksis nael 11,6 guldnat ja seda maksab ta ka novembris. Erandina võiks nimetada

ainult Rootsi krooni, kuid ka see on ühes naelsterl-ga dollari vastu nõrgemaks jäänud: augustis oli dollar 3,75 krooni, nüüd novembris 3,81 krooni.

Ja dollar ise: närvilik Euroopa näeb selles ajutiselt „kindlat“ üksust, püütakse selle tõttu ärilepinguid dollarites teha, kapitaale sinna ümbermahutada jne. Vaene Euroopa annab Ameerikale sellega krediiti, et omad kapitaalid sinna mahutab, omale dollari pangafähti ostab jne., s. o. kõven-

dab dollarit rohkem, kui temal selleks ehk sisuliselt õigustki oleks. Kõige selle tagajärjel on praegu äärmiselt raske ütelda, mis määrani Euroopa valuutad tõepoolest „langenud“ ja dollar „tõusnud“ on.

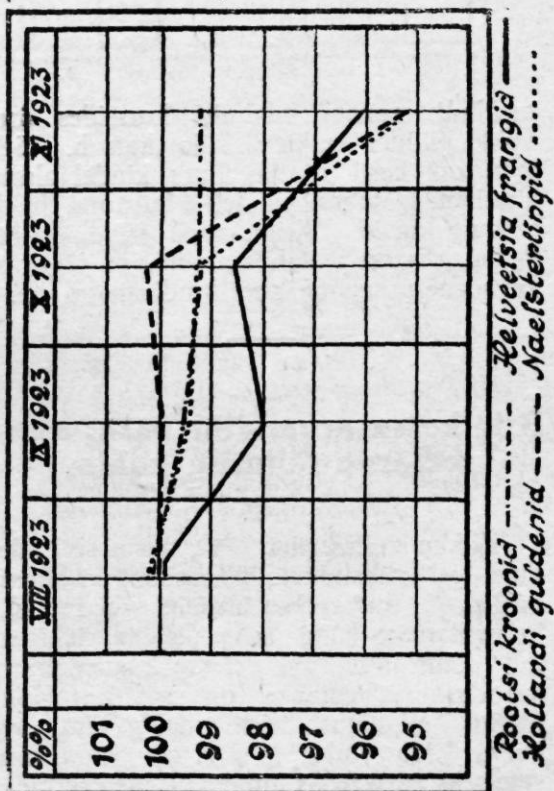
Kui pöörata valuuta kursside juure Tallinna börsel, siis näeme siin võrdlemise loomulikkude arenemist. Augustist novembrini olid Euroopa stabiilsete valuutade kursid järgmised:

Aasta ja kuupäev	Rootsi kroonid		Hollandi guldenid		Helveetsia frangid		Naelsterlingid		Keskmine kursi %
	Kurs	%	Kurs	%	Kurs	%	Kurs	%	
17.VI 1923	92,80	100%	137,10	100%	64,0	100%	1588,5	100%	100%
17.IX 1923	92,50	99,68%	137,0	99,93%	62,75	98,05%	1581,0	99,5%	99,29%
17.X 1923	92,20	99,35%	137,5	100,3%	63,15	98,67%	1579,0	99,4%	99,48%
17.XI 1923	92,15	99,30%	130,5	95,19%	61,50	96,09%	1512,5	95,2%	96,44%

Selgema pildi nende arenemise üle annab diagramm nr. 1. Sellest on näha, et kroonid, guldenid ja frangid juba augusti lõpul meil väiksel kõrgenema hakkasid, kuna naelsterl. oktoobri keskpaigani püsib. Siis tuleb naelsterl., frankide ja guldenite langemine, kuni 5%-ni. Dollar sellevastu annab järgmise pildi:

valuutad keskmiselt kuni 3,5% meil langenud, on dollar ainult 1% võrra tõusnud.

Diagramm nr. 1.



Ameerika Ühisriikide dollarid.

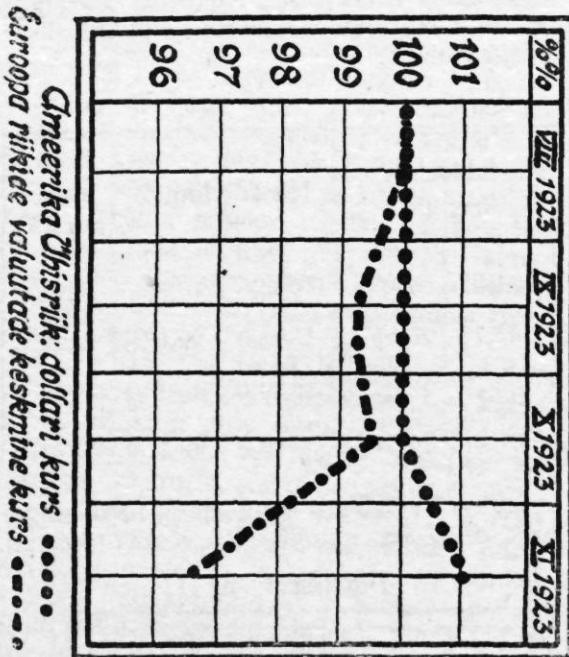
Aasta ja kuupäev	Kurs	%
17.VIII 1923	347,5	100
17.IX 1923	347,5	100
17.X 1923	347,5	100
17.XI 1923	351,0	101,01

Nagu sellest tabelist näha, on meil dollari kurs stabiilsem olnud, kui teistel Euroopa börsedel. Huvitava ülevaate annab meile Euroopa valuutade keskmise kursi ja dollari kursi liikumise võrdlemine diagrammil nr. 2. See näitab, kuidas Eesti mark kõige otsekohesemas mõttes keskteele on käinud. Kuna kõik teised stabiilsed

Kuna meil naelsterling tähtsam valuuta, mis ekspordist sisse tuleb, siis ei või salata,

et nende langemine umdes 80 Emk. võrra (1590–1510) meie äriilmale suurt raskust teeb. Kuna see kõikumine lõppude lõpuks ajutine olla võib, dollaritega meil aga vähem tegemist, siis on arusaadav pankade nõukogu poolt soovitatud poliitika, mis või-

Diagramm nr. 2.



malikult teravaid liikumisi kurssides ära hoida püüdes keskteed käia katsub. Sellega on Eesti marga kurs kindel olnud, kindlam, igatahes, kui teiste Euroopa riikide valuuta kursid. Kuna meil talve ajajärk ligidal, siis on igatahes arvata, et järgmise kevadeni praegune kurs kindlustatud on.

Riigikassa aruandest 1922. aasta eelarve täitmise kohta.

T-n.

Kokku võttes riigi 1922. aasta sissetulekuid ja väljaminekuid, esitab riigikassa umbes 1½ miljardilise ülejäägi. Ei saa alla kriipsutamata jätta selle ülejäägi tähtsust, mis enam kui 25% eelarve kogusummast moodustab; igatahes on see haruldane nähtus, missugust teiste riikide elus väga harva leida võib. Meil ei ole teada, misuguseks otstarbeks nimetatud ülejääk määratakse, sest rahaasjandust juhtivad ringkonnad vaikivad sellest, kuna meie põhi-

seadus käesoleva juhtumise puhuks midagi ettenäinud pole. Inglismaal läheb maksuvate seaduste põhjal ülejääk riigi sissetulekute riigi võlgade kustutuseks. Venemaal, kus sissetulekute ülekaal harilikult nähtuseks oli, määrati ülejäägid kullafondi suurendamiseks, mille tõttu Venemaa kullatagavarad sõja eel haruldase suuruseni olid kasvanud. Kuid mainitud ülesanded ei tohiks meie rahaasjanduse juhtidele muret teha, sest, esiteks, on meil teiste maadega võrreldes riigi võlga väga vähe – see ulatab vaevalt aastase eelarve summani, kuna paljudel riikidel, isegi sarnastel, kus sõja all otsekohe kannatada pole saanud, riigi võlg eelarve summast mitu korda suurem on; teiseks, ei tarvitsegi kulla tagavaraga varustamine mõistliku finans-poliitika põhi-ülesandeks olla. Läänud aasta suurest ülejäägist peaksid rahaasjanduse juhid järeldusi tegema, mis kokkukõlas oleksid finans-teadusega. Eestkätt tuleks lahendada üldine küsimus, kas kodanikud mitte liig suure maksukoorma all ei kannata, ja kas mõnda neist maksudest vähendada, ehk koguni kaotama ei peaks. Teiseks, peaksid rahaasjanduse juhid läbi vaatama riikliste kui ka seltskondlike organisatsioonide arvamisest ühiskonna tarvete ja puuduste kohta, mis riigi väljaminekute kokkuhoidmise otstarbel rahuldumata jäetud. Nüüd kus summad olemas on, võiks ehk neile soovidele vastu tulla.

Praeguse maksusüsteemi kohta on õige tihti nurinat kuulda, eriti kaubanduslistest ja osalt tööstuslistest ringkondadest, kus kurdetakse, et ettevõtted liig raskelt maksustatud olla. Sellelaolised kaebtused korduvad küll igal maal ja igal ajal, nii et neid õieti tähele ei tulekski panna, kuid, kui meie ametlikku „Riigi Teatajat“ hooliga jälgida, siis selgub väga iseloomulik nähtus. Peaaegu igas numbris korduvad teadaanded ühe või teise kaupmehe ehk töösturi varanduse oksjonist riikliste maksude kattteks. Siinjuures tuleks tähele panna et müügiks määratud mitte ainult kaubad ja tööstuse materjaalid pole, vaid ka ettevõtja kodune varandus. Viimane asjaolu tõestab aga maksumaksja varanduse täielikku hävinemist. Oleks üleliigne sarnase seisukorra ebanormaalsust tõestama hakata, sest fiskaal-huvid nõuavad maksja, kui tulevase maksustamise objekti, alalhoidmist, aga mitte tema hävitamist. Vastasel korral tegutseks rahaminister umbes samuti kui talupoeg, kes oma kuld munasid muneja kana ühel ilusal päeval ära tappis, et ühe

korruga rikkaks meheks saada; muidugi jäi ta nüüd kõigest ilma.

Kahjuks ei ole meil selleks küllalt fakti- list materjaali käepärast, et otsustada, kas eelpool toodud soovimata nähtuste põhju- seks liig kõrgeks aetud maksud, või nende mitteühilane jaotus, ehk mõni muu puudus kõne all olevas korralduses on. Igal juhtu- misel näitavad tagajärjed, et meie maksu- süsteem kõigiti õnnestanud pole, ja selle- pärast peaksid meie rahaasjanduse juhid käesoleva küsimuse väärilise tähelepanuga läbi töötama.

Mis puutub eriti tulumaksusse, siis luba- tagu tähendada, et siin küll vaesematele kihtidele kergendus tarvilik oleks. Teadus nõuab, et tulumaksust vabastataks see osa iga maksja tuludest, mis elatistminimumiks ära kulub. Maksvate reeglite järele vabas- tatakse meil maksust 30.000 mk. iga maksja kohta neis raioonides, kus elu kallim, ja mujal 20.000 mk.; peale selle arvatakse iga perekonnaliikme elatistrahaks 15.000 mk. kallimates raioonides ja 12.000 mk. mujal. Peale selle vabastatakse maksust palgatee- nijatel veel 20% nende sissetulekust. Nagu näha, ei vasta antud arvud kaugeltki ei maksumaksja enese, ega tema perekonna- liigete tõelikule elatistminimumile. Nii võib siis hädatarvilikuna eeskätt elatis-alam- määra normi tõsta. Järgnegu riigile sellest ükskõik kui suured kahjud, tuleks nimeta- tud uuendus siiski läbi viia, sest normaalsel oludel ei luba finans-poliitika kunagi maksudega koormata.

Mis puutub riigi tarvete rahuldamata jätmisesse, siis hoitakse harilikult kokku kultuur-ülesannete täitmise kulul. Siin peab aga meie valitsusele tõsist kiitust avaldama, kes just mainitud liiki ülesannetele erilist tähelepanu on kinkinud. Rahvahariduse tõstmiseks kulutatakse hiiglasummasid ja samuti on igatsugu kultuuriliste sihtidega ettevõtetel suured riiklised toetusrahad tarvi- tada. Samal ajal püütakse ka tööstust ja kaubandust toetada. Nii siis võiks mõõda minna küsimusest, missugused nimetatud laadi tarvetest veel rahuldamist nõuaksid, ja otsekohe teise järgu puuduste vaatlemi- sele asuda, mis meie riiklise aparadi puu- dulikkusest olenevad.

Hiljuti teostas rahaministerium väga tähtsa ja kasuliku uuenduse rahanduse alal, andes riigikassa operatsioonid Eesti Panga kätte. Kuid kohustades pankat riigi raha- sid vastu võtma ja välja andma, ei loonud ta panga juure riiklist arvepidamist, kas

kogemata, või sihilikult, püüdes rahva rahaga võimalikult kokkukoidlikult ümber käia.

Et riigi rahalised operatsioonid panga kätte on antud, seda näeme paljudes Euroopa riikides, kuid meie teada korralda- takse pankade juures sarnasel juhtumisel eriline riigi arvepidamine sissetulekute ja väljaminekute arvestamiseks. Näit., kui keegi Belgias riigi kasuks mingisuguse maksu maksnud on, siis ei jatku selle tões- tamiseks veel panga kviitungist üksi, vaid nimetatud kviitung tuleb riiklise arvepida- mise agendi juures teise vastu ümber vahetada.

Nii on siis meie rahaasjanduse juhtide korraldus täiesti algupärane, teistes riikides temal eeskujul pole. Kuid nende kulude kokkuhoidmine, mis eri-arvepidamine nõuaks, võiks ainult siis heakskiitmist leida, kui tal sarnaseid tagajärgi ei oleks, mis tema ots- tarbekohasust esitavad. Esiteks, muutuvad riiklise arvepidamise puudumisel kassade juures ministrid ja teised isikud, kellele vas- tavad krediidid avatud, ministriumidele määratud rahva rahasummade täieõigus- listeks peremeesteks. Ehk küll reeglid ole- mas on, mis krediidi saajale keelavad erio- tstarbeks määratud summasid millekski muuks ära tarvitada, siiski jääb praeguse süsteemi juures täieline võimalus vabalt toimetada. Sarnase olukorra juures või- dakse neid ettevõtteid teostada, mis maks- vas eelarves ettenähtud polegi, ehk isegi seadusandlisel teel eelarves maha kustuta- tud olid. Välismaade seadusandlus kaitseb hoolega rahvaesituse eelarve-õigust, ja selle- pärast organiseeritakse kassad nii, et riigi raha ainult eelarves ettenähtud otstarbe- teks, ja kindlaks määratud suuruses tarvi- tada võib. Asudes seisukohal, et riigi varanduste ainukeseks peremeheks seadus- andline asutus on, peame tingimata tarvi- likuks, et riigi kassad ja arvepidamine samasugustel alustel moodustataks, nagu eelpool kirjeldatud.

Peale selle tuleks tähendada, et riiklise arvepidamise puudumise tõttu panga juures, ülekulutused võivad tekkida ühe või teise tarbe rahuldamisel, kuna kontrollivõimuli- sed asutused sellest alles hiljem teada saa- vad. Ei saa muidugi eitada, et sarnased ülekulutused tihti mõõdapäasematud on, kuid rahaministerium peaks neist juba ette teadma, et vastavaid allikaid leida nende katmiseks. Läänud aastal pidi aga Riigikogu sarnase ülekulutusega, kui olnud faktiga leppima ja ministriumidele luba- tud krediidile õige suure summa täiendu- seks määrama.

Praegu võtab riigi raha vastu ja annab välja Eesti Pank, oma 12 osakonnaga. Kui nende operatsioonide juure riikline arvepidamine korraldada, siis kuluks selleks ametnikkude kogu umbes 30–40 inimesest, mille ülespidamiseks aastas 4–5 milj. kuluks. Need kulud ei tohiks rahaministeeriumi heidutada, sest, esiteks, on temal tarvilised summad olemas, teiseks, on nende kulutamine eelpool toodud motiividel küllalt õigustatud. Peale selle on riigi arvepidamisel praeguse korra juures tõsised puudused. On veel andeksantav, kui meil siamaale korda ei ole läinud riigi sissetulekuid 1918–1919 aastatel enam-vähem täpselt kokku võtta – oli sõja aeg ja puudus korralik riigi aparaat. Kuid isegi riigikassa aruanne paneb kahtlema, kas ta eneses kõiki läinud aasta riigi sissetulekuid sisaldab; vaevalt jõuti sinna kõikide ministeeriumide sissetulekuid paigutada, sest mõned ministeeriumid polnud oma aruannetega veel valmis saanud, kui riigikassa aruanne avaldati. Need asjaolud takistavad riigi kontrolli riigikogule aastaaruannet õigeks ajaks esitamast, nii et riigikogu nähtavasti eelarvet enne harutama peab, kui ta eelmise aasta aruannet käsitanud oleks, ehk küll viimane olulisi juhtnõure annaks seisukoha võtmiseks esimese suhtes.

Kui endist Venemaal maksvat korda meelde tuletada, kus sajad kassad ja sajad sellekohased asutused tegutsesid siis näeme, et seal seaduse nõuet, 1-ks oktoobriks kõikide riigi summade kohta täielikku aruannet esitada, täpselt ja ilma erandita täideti vaatamata riigi hiiglasuure maa-ala peale. Riiklise arvepidamise sisseseadmine meie kassade juures tooks kahtlemata selgust ja korda üldisesse riigi arvepidamisesse ja kiirendaks ühtlasi riigi aastaaruande kokkuseadmist. Üldse tarvitab meie kassakorraldus tingimata uuendust, eriti kassa täieliku ühtlustamise mõttes, kõikide teiste riikide eeskujul, kuid sellele küsimusele pühendame mõnes lähemas numbris erikirjatüki.

Teistest riiklise aparaadi puudustest, mille kõrvaldamiseks riigikassast täiendavad summad peaks määratama, tuleks meie kohtute puudulikkude koosseisu nimetada. Asjakäik kohtus peab tingimata kiire olema, mitte ainult kriminaal-kuritegude puhul, kus kahtlusealused väga tihti juba enne asja harutamist vangis istuvad, vaid ka tsiviilprotsesside puhul. Meie kohtuid ei saa küll kuidagi kiireteks nimetada. Rahukohtutes harutatava protsessi lõpetamiseks kulub mõlema instantsi – rahukohtu ja rahukogu –

peale kokku vähemalt 6 kuud, teised tsiviilprotsessid venivad aastate peale. Samuti ootavad asjad meie kõrgemas kohtuasutuses – riigikohtus – kuude viisi järke. Ei saa kuidagi sarnast olukorda loomulikuks pidada, ja et kord summad olemas on, peaks kohtu koosseisu tingimata tarviduse kohaselt suurendama. Et sarnane uuendus endaga kuigi tuntavaid kulusid kaasa ei too, siis ei tohiks tema läbiviimiseks iseäralikka takistusi olla. Nüüd tahaksime aga ühest sarnasest uuendusest kõnelda, mis õige suuri kulusid tekitaks, kuid sellepeale vaatamata, meie arvates, hädalik ja möödapääsematu on.

Suuremal hulgal meie lugejatest puuduvad arvatavasti selle kohta teated, et meie riigiteenijate 21.000-sest kogust enam kui 15.400 isikut alla 6000 mk. kuus palka saavad; nimelt, 5400 isikut 5000 mk. – 5800 mk., 7300 isikut 4000 mk. – 4800 mk., 900 isikut 3000 mk. – 3700 mk. ja 1800 riigi metsavahti 500 mk. – 3700 mk., selles juures on igal metsavahil 15 hektaari maad maksuta kasutada. Oleks üleliigne tõestama hakata, et eelpool toodud palganormid kaugeliki riigiteenijate elutarbeid rahuldada ei suuda. Vaevalt katab alla 5000 mk. kuupalk neidki kulusid, mis ulualuse ja toidu muretsemiseks läheb, kui arvesse võtta praegust kasvavat elukallidust. Kõige pealt loobuvad riigiteenistusest energilisemad ja ettevõtlikumad ametnikud nii pea, kui parem teenistusvõimalus leidub. Need kes jäävad, on sunnitud kõrvalteenistust otsima. Nii muutub normaalne, 6¹/₂ tunni peale arvatud tööpäev 10 ehk veel rohkem tunni pikkuseks, missugust asjaolu kuidagi loomulikeks pidada ei saa, sest kohustruu töötamise juures kurnab sarnane tööpäev organismi, hooletu töötamise puhul aga kaob pool töö produktiivsusest.

Meie ei hakkagi küsimust lahendama, kui kõrge riigiteenijale maksetava palga alammäär peaks olema. Umbkaudse eelarve tegemiseks, palju sarnane palgakõrgendus riigile kulusid tekitaks, võtame aluseks riigiteenijate ühingu poolt ettepanud 6000 margaline alammäär. Rahaminister arvab niisugusest palgakõrgendusest tekkivaid lisakulusid 600 miljoni marga peale. Meil ei ole teada, missugustel alustel eelmine summa leiti, kuid siiski tahaksime tõendada, et ministril siin ekslikkude andmetega tegemist olnud. Meie üksikasjalise arvamise järele maksaks eelpool nimetatud 15400 ametniku palga kõrgendus, normiks võttes 6000 margalist kuupalka, mitte rohkem kui 275.000.000. mk. aastas, kusjuures arvesse

oleks võetud kolmeteistkümnendama kuu palk ja metsavahtidele 2500 margaline kõrgendus koos. Sellele arvule peaks veel juure lisama teatud summa üksikute ametite tasu astmete määramiseks, kusjuures mõne kategooria palkade alammäär 6000 margast kõrgemale tõstma peaks. Selleks kuluks umbes 75.000.000 marka. Nii siis tooks ette pandud palgakõrgendus riigikassale uue väljamineku umbes Mk. 350 miljoni suuruses. Ehk see summa isenesest küll suur on, siiski ei pääse nimetatud kulust mööda, sest kultuuriline riik ei tohiks ennast ometi poolnälginud ametnikkudest teenida lasta. Peale selle peaks ka neid palganorme, mis 6000 mk. suuremad on, tõstma, sest praegustel oludel ei jatku nendestki.

Alles siis, kui ametnikkude palganormid nende tarbeid täielikult rahuldavad, võib riigiteenistusele võita ja seal alalhoida andekaid ja asjatundjaid tööjõudusid ja ühes sellega ära hoida kuritarvidusi ametikohuste täitmisel.

Maksmapannes viina monopoli, missuguse reformi haruldast tähtsust alla kriipsutamata ei saa jätta, määras Vene rahaminister Vitte selleks tarvisminevatele ametnikkudele kõrged palgad ja kunagi ei olnud temal põhjust seda kahetseda, sest reform oli haruldaselt õnnestanud, tervel tema kestvuse ajal töötasid aktsiisi ametnikud nähtavasti nii kohustruult, et üheski kohtuprotsessist nende ametikohuste mittetäitmise pärast kuulda pole olnud.

Käesolevas kirjatükis esile toodud soovidele vaieldakse muidugi vastu, seletades, et eelmise aasta rahaasjandus haruldaselt soodsatel tingimistel arenes ja sellepärast ei saa teda arvesse võtta tulevikuplaanide loomisel. Peale selle võidakse öelda, et käesolev, haruldaselt ebaõnnestanud aasta arvatavasti puudujäägiga lõpeb, missugune asjaloo isenesest kokkuhoidlikkusele kohustab.

Kuid eelpool toodud väited ei kannata, meie arvates, kuigi tõsist arvustust välja. Esiteks, ei ole põhjust 1922 aastat mingiks iseäralikuks lugeda, sest riigi majanduselus ei olnud mingisuguseid haruldasi hõlbustusi märgata. Ümberpöörduvalt, võib käesoleva aasta halbu tingimisi erakorralisteks lugeda. Põhjuseks on vilets viljasaak, mis vihma-rohkusest ja vähesest soojusest olenes. Kuid see on tõesti juhuslik ja ei kordu vanemate inimeste mälestuse järgi kunagi kaks aastat järgimööda. Sellepärast püsime kindlasti arvamisel, et meie soovide täitmine kõigiti

võimalik on, sellest tekkivad kulud ei ulata ju kaugeltki miljardini, nii et eelmise aasta ülejäägist nende katmiseks rohkem kui jatkub. Tulevikus aga võime julgesti samasuguste tingimiste kordumist oodata, missugustel läinud aasta rahaasjandus arenes.

Võihindade tõusu oodata.

The „Grocer“ 10. novembrist s.a. kirjutab, et käesoleva aasta lõpul ja tuleva aasta algul tõusevad võihinnad Inglismaal tuntavalt. Austraalia või eksport on tuntavalt langenud, missugune nähtus on seletatav sellega, et Austraalias oli läinud aastal pöud ja ühes osas, nimelt Victoorias, oli kare külm talv. Austraalia saab lähemate kuude jooksul võid väga vähe eksporteerima. Või tagavarad on aga nii Inglismaal kui kontinendil ja Ameerikas praegusel korral palju väiksemad kui läinud aastal sel ajal.

Austraalia toodangu langemine ei avaldaks veel mõju ilmaturu hindade peale: kuid seisukord on kujunenud niisuguseks, et P.-A. Ühisriigid on tänavu rohkem võid importeerima hakanud Daanist, Uuel Meremaalt, Kanaadast ja Argentiinast. Praegu eeldatakse, et käesolevast ajast kuni märtsi lõpuni saavad A. Ühisriigid võid importeerima palju rohkem kui läinud sügisel ja talvel.

Pealegi teatatakse, et Prantsusmaal on või väljavedu keelatud määrusega, et tänavu võib välja viia ainult 50% vähem kui läinud aastal sama aja jooksul.

Ameerika Ühisriigid on hiljuti importeerinud suuremal hulgal Daani ja Hollandi võid.

Nähtavasti on Euroopast Ameerikasse või saatmisele kaasa mõjunud ka Inglise naelsterlingi kursi langemine, sest võihinnad ei ole tõusnud naelsterlingi langemisega käsikäes. Mis eriti võihindade tõususse Inglismaal puutub, siis on see eestkätt just naelsterlingi kursi langemisest ärarippuv ja moodsapääsemata. Kuid Inglise hinnad võivad siiski naelsterlingi kursi langemisest ärarippumata jääda, kui Euroopa kontinendil või eksportmaade valuutad ka langevad.

Kaubandusline läbikäimine nõukogude Venemaaga.

Nõukogude Venemaale on saadetud raudteed mööda Narva ja Irboska kaudu (vagunite arv):

K u u d	1922. a.				1923. a.		
	Transiit kaubad	Eksport kaubad	Kokku	Sellest rukist	Transiit kaubad	Eksport kaubad	Kokku
Jaanuar	1911	232	2143	199	89	38	127
Veebruar	1422	571	1993	410	79	1	78
Märts	4229	1347	5576	3937	1367	71	1438
Aprill	5175	431	5606	4074	903	94	997
Mai	3490	277	3767	1680	58	71	129
Juuni	1058	1001	2059	460	41	76	117
Juuli	266	316	612	46	66	109	175
August	373	312	685	123	65	143	208
September	128	228	356	20	39	165	204
Oktoober	171	125	296	6	15	89	104
November	126	95	221	15	—	—	—
Detsember	179	26	205	16	—	—	—
Kokku	18528	4991	23519	10986	2722	857	3577

Nõukogude Venemaalt on Narva ja Irboska kaudu raudteed mööda Eestisse tulnud (vagunites)

Kuud	1922. a.		1923. a.	
	Kokku	Rukist	Kokku	Rukist
Jaanuar	231	—	50	—
Veebruar	128	478	614	—
Märts	370	695	1121	—
Aprill	543	1327	1700	—
Mai	220	687	901	—
Juuni	83	313	522	—
Juuli	118	161	289	—
August	294	280	391	—
September	287	34	60	—
Oktoober	118	255	351	—
November	204	—	—	—
Detsember	163	—	—	—
Kokku:	2759	4230	5999	

Nendest tabelitest on näha, et kaupade vedu Eestist ja Eesti kaudu võrreldes 1922. aastaga on ligikorda 6 korda vähe-

nenud. Eriti silmatorkav on transiitkaupade veo vähenemine. 1922. a. saadeti Venemaale 18.528 vagunit, käesoleva aasta 10 kuu jooksul kõigest 2722 vagunit. Venemaale 1922. a. saadetud kaupadest langeb lõviosa rukki peale, nimelt 10.986 vagunit, umbes 11 milj. puuda. Käesoleval aastal rukki ja muu teravilja sissevedu Venemaale peaaegu ei ole, sellevastu on Venemaalt rukki väljavedu, mida läinud aastal sugugi ei olnud, ülekaalus muu kaubaga võrreldes. Nii langeb käesoleva aasta 10 kuu jooksul Eestisse tulnud 5999 vagunist tervelt 4230 vagunit rukki peale.

Venemaalt Eestisse tulnud kaupade hulk on enam kui kaks korda suurenenud (1922. a. — 2759 vag., 1923. a. — 5999 vagunit), kuid üldarvusi võttes, võib konstateerida, et Eesti raudteed on kaotanud keskmiselt 150% läinud aasta Venemaa vedudest.

E. T.

Kirjad toimetusele.

Veel kord väliskaubanduse statistikast.

Austatud herra toimetaja!

Ühes hiljutises „E. M.“ numbris seletasite Teie kellegi H. S. küsimise puhul, et üleilmilise väliskaubanduse statistika sisse-

veo andmed on cif-hindades, kuna välja-veo andmed fob-hindu kirjutavad. Arvan, et see Teie lugejaid võib huvitada, kui teatan, et see mitte päris nii ei ole. Nimelt ei hinda Kanaada ja Ühisriigid sissetoodavaid kaupasad mitte cif-hindadega, vaid üleüldiselt võetult, hindades produktiooni koha järele. See on ühenduses nende maade seadusandlusega, mis dumpingi vastu sihitud. Need kaks riiki välja arvatud, oli üleilmne sissevedu väljaveost enne sõda umbes 13% suurem.

Lubage ühtlasi sel puhul tema ühe parema asjatundja arvamine väliskaubanduse bilansi üksikute tegurite kohta, mis minu arvates ka meilgi seda küsimust valgustada aitaks. „Sisseveetud kaubad saadakse kas kapitaal-laenudena, intressi maksudena ehk maksuna laevaprahtide eest, tasuta väljaveetud kaupade eest ehk rahametallide vastu. Kulla-produkseerijad maad välja arvatud, on viimane maksuviis tähtsusetu. Kui mingisugune maa kapitaali on välja laenanud (kaupade näol, mis mitte kohe välja ei ole makstud), hakkab ta aast-aastalt intressa saama sisseveetavate kaupade näol. Import kasvab võrreldes ekspordiga, kui maa intressa saab või oma väljalaenatud kapitaali tagasi tõmbab; ekspord kasvab võrreldes impordiga, kui maa kapitaali välja laenab ehk ise laenatud kapitaali eest intressa maksab. Teiste sõnadega, impordi ülekaal tuleb (Inglismaal, Toim.) kaubalaevastiku teenistusest ja väljalaenatud kapitaali intressidest, kui viimased suuremad on uuesti väljaminevast laenukapitaalist“. (Arthur L. Bowley, An Elementari Manual of Statistics).

Võtke vastu jne.

K.

Veel kord Eesti Panga laenudest ja riigi tööstusest.

V. a. Eesti Majanduse toimetus.

Teie kommentaari juure minu artikli puhul „Eesti Panga laenud ja riigi tööstus“ lubage järgmist seletada.

Ellamaa jaam on turbarappa ehitatud, et turbaga kõetud saada. Kuid ilmastiku ja turu konjunktuuri, näituseks väga märja suve tõttu, kus turba valmistamine kalliks läheb, võib juhtuda, et turvast vähe saab teha, ehk tema valmistamine läheb kallimaks kui mõne teise küttaeine, näituseks põlevkivi väljavõtmine. Sellel

korral ei ole midagi imet, kui ajutiselt ka teist küttaeinet saab tarvitatud, mis raskusi ei tekita, sest jaam asub otsekohe raudtee ääres. Turbavõistlejateks meie oludes võivad olla veejoud ja põlevkivi. Mis veejõusse puutub, siis olen ma ikka ütelnud, et see on heades tingimistes igast soojuse jõust odavam. Kuid meil on suuremaid veejoudusi soodsatel tingimistel ainult kahes kohas olemas: Narva koses ja Pärnu jões. Narva kose eksploateerimise korral peab tingimata tehnilistel ja strateegilistel põhjustel tagavara jaam ehitatud saama ja selleks võiks olla kombineeritud, turba ja Pärnu jõe hüdroelektri jaam. Küsimus seisib selles, kas hakata Narva kose ehitamisega peale ehk tagavara jaamaga. Nagu teada, pole meil ainelistel põhjustel praegu võimalik esimest ülesannet teostada. Tuli teisest väiksel määral peale hakata. Peale selle ei saa Tori veejõujaama üksinda eksploateerida, sest mitte igal aastal pole niipalju vett, kui praegu, vaid on aastaid ja aastaaegu, kus kavatsetava Tori jaama võime langeb 3000 h.j. pealt 500 hobuse jõu peale. Sarnastel kordadel ei saa jaama küljes rippuvat tööstust seisma jätta, vaid tuleb tagavara jaama peale toetada ja selleks peab soojuse jaam olema, sest kui aasta on kuiv, siis on turvast palju ja vett vähe ja ümberpöördukt. Ainult küsimus võiks olla, kas oli tarvis turba jaamast ehk veejõu jaamast peale hakata. Esimesest oli kergem peale hakata, sest turbatööstus, kui jõuallik, oli juba olemas, kuna Pärnu jõe uurimised said pärast Ellamaa jõujaama ehituse hakatust toimetatud ja on veel praegu lõpetamata. Peale selle olid poliitilised olud meil seekord sarnased et hüdrojaamadest palju kõvasti rääkida, vähemalt Riigikogus, ei tohtinud.

On viimasel ajal palju tähelpanu selle peale juhitud, et põlevkivi tõrjuda meil suurtööstusest turba välja. See võib Tallinna sõlmes olla sel juhtumisel, kui põlevkivi tuha ärakoristamise küsimus saab rahuloldavalt lahendatud, s.o., kui sellest kas kunstkiva ehk sidematerjaali saab valmistama hakatud. Pärnu raioonis ei saa põlevkivi turbaga võistelda kauge maa pärast. Praegu põlevkivil väljavaateid on, sest on lootust lahendada kasulikult tuha küsimust ja et põlevkivi hind on ebaharilikult odav. Nimelt on praegu Kohtlas, kust suurem osa põlevkivi saadakse, määsajanduse teaduse termini järele nõnda nimetatud „rõõvtööstus“ käimas, see tähendab, võetakse välja kergelt kättesaadavad

pealt maa kihid, kuna maaaluste eeltöödega tegemist ei tehta. Kukruses, kus maaaluste töödega. ehk küll ka väga heades tingimustes, kivi välja võetakse, on ka selle hind teine. Aasta 3-4 pärast, kui Kohtlas peal maa kihid ära lõpevad, saab ka põlevkivi hind teine olema.

Saksamaal, kus on odav Ruhri süsi saadaval, töötab Oldenburgis Viismooris turbaelektri jaam 1911. a. peale. Tema võime on praegu 6 korda suurem, kui Ellamaal. Kõetakse turbaga, kuid on ka aastaid olnud, kus näituseks vihmaste ilmade, ehk kivisöe hinna langemise tõttu, viimast osalt tarvitati. Ka käesoleval suvel oli seal igaks juhtumiseks süte tagavara olemas ja ajutiselt kõeti mõned katlad ka sütega, kui turbaga küllalt auru ei saanud. Teiselt poolt pole ka turbatööstus oma edenemises viimast sõna ütelnud, loodetavasti saavad tulevikus turba väljavõtmise kulud märksa odavamaks tehtud.

Nagu öeldud, on see konjunktuuri ja tehnilise edenemise asi; praegu võib ainult ühte ennustada, et Eestis saavad tulevikus mõlemad kütteained — põlevkivi ja turvas — tarvitatud ja nende väljaandmise hind ja teised omadused määravad nende tarvituse piirkonna ära. Seda vähem võis paari aasta eest, kui Ellamaa jaama hakati projekteerima ja kus põlevkivi omadused veel vähem tuntud olid, midagi kindlat etteütelda. Olid Teil selle küsimuse kohta tol ajal selged teated, et põlevkivi turvast palju odavam kütteks tuleks, siis oli see küll riikiline kuritegu, et Teie seda kellegile ei ütelnud. Nõnda siis Ellamaa jaama koha valikuga pole ühtegi meeletust tehtud: jaam on ehitatud kütteaine juure, raudtee äärde, tarvitajate keskpunkti: paremat asukohta

ülemaalisele jaamale oleks raske valida.

Teine küsimus, millest Teie üle ei saa, on Eesti Panga laenude asi. Selles küsimuses on minu esimeses kirjas täpisele seletus ja uuesti sedasama korrata oleks asjata vaev. Palun veel kord seda läbi lugeda, sest Teie seletused on täiesti ebaõiged.

Teiseks, pole Teie nähtavasti, selle peale vaatamata, et minu artikli ümber trükisite, tähele pannud, et seal sõna sõnalt oli öeldud, et ka tänavuse viletsa suve peale vaatamata, voolu hindu pole tarvis revideerida, s.t. et kahju ei saada, vaid omaga tullakse välja. Järgmistel aastatel, kui abonendid oma seadetega valmis saavad, on väljavaated soodsamad.

Kõige austusega

A. Kink.

Tallinnas, 21.XI.23.

Eesti Majanduse toimetusele.

Teie lehes Nr. 39 h-ra A Kink'ile artikli puhul „Eesti Panga laenud ja riigi tööstus“ teatame sellega, et senini riigi turbatööstus ei ole ettevõtjatele tehtud tööde eest millaski vekslitega maksnud ja kunagi vekslid välja annud, mispärast oli võimata kellelgi Riigi turbatööstuse vekslid Eesti Pangas diskoneerida, mida trükiseaduse § II põhjal (R/T. Nr. 43 - 1923 a.) palume ära öiendada.

Riigi turbatööstus juhatus: Kuimann.

A. Kink.

Toim. märkus: „Nõndasamuti on riigi turbatööstus ühele eravabrikule vastu tulles selle vekslid paari miljoni marga peale Eesti Pangas diskonteerinud (A. Kink: Eesti Panga laenud ja riigi tööstus, E. M., lhk. 616). Meie vabandame — meil oli ettekujutus, et riigi turbatööstus oma äriveksliga ettevõtjale maksis. Tegelikult on ta selle vekslid aga ise diskonteerinud ja saadud rahaga maksnud. Mida see öiendus aga vaieluse all olevas küsimuses öiendab, jääb meile arusaamataks. Ka teised ettevõtted saavad Eesti Pangalt raha ärivekslite diskonteerimise teel.

Kroonika.

Eesti.

Kaubandusline läbikäimine nõukogude Venemaaga 13-20. novembrini on raudteed mõõda Narva Jalrboska kaudu nõukogude Venemaale saadetud:

1. Eksportkaup.

52 vagunit paberit, kaal 716,2 tonni.

2. Transiitkaup.

6 vagunit elektri lampe, kaal 189, tonni; 2 vag. teraslinti, kaal 26,7 tonni ja 2 vagunit segakaupa, kaal 24,6 tonni.

Sama aja jooksul on raudteed mõõda Narva kaudu nõukogude Venemaalt Eestisse tulnud:

173 vagunit rukist, kaal 3075,3 tonni; 11 vag. looma kooke, kaal 180,1 tonni; 38 vagunit kaeru, kaal 566,9 tonni; 3 vagunit läätse, kaal 49,4 tonni; 1 vag. hobusejõhve, kaal 4947 klgr.; 1 vag. majakraami, kaal 394 klgr.; 1 vag. vikki, kaal 16,6 tonni ja 2 vagunit kanamune, kaal 20,1 tonni.

Kaubandusline läbikäimine Lätimaaga.

1-10. novembrini on Eestist raudteed mõõda Valga kaudu Latviasse saadetud:

3 vagunit segakaupa, kaal 2,9 tonni; 5 vag. põlevkivi, kaal 91,9 tonni; 1 vagun — ühe hobusega; 1 vag. tallanahka, kaal 8,3 tonni; 2 saadetust kühse-

tatud leiba „Pain Normal“, kaal 1125 klgr.; 1 saadetus parkimata jänesnahku, kaal 278 klgr.; 5 vag. tsementi, kaal 82,1 tonni; 1 vag. sarvloomi 12 elus loomaga; 1 vag. majakraami, kaal 413,6 klgr. ja 1 saadetus transiikaupa, kaal 631 kilogrammi.

Sama aja jooksul on Lätimaalt Valga kaudu Eestisse tulnud.

11 vagunit segakaupa, kaal 32,8 tonni; 1 vag. fajans ja savinõusid, kaal 1,1 tooni, 1 saadetus riief. kaal 57 kilogrammi; 1 vag. majakraami, kaal 701 klgr.; 1 saadetus seepi, kaal 115 klgr.; 2 vag. soolikaid, kaal 4,8 tonni; 1 vag. pappi, kaal 6,5 tonni; 1 saadetus metallkaupe, kaal 1852 klgr.; 1 saadetus humalaid, kaal 672 klgr., 1 vag. tširratange, kaal 15,8 tonni; 1 vagun paberit, kaal 2547 klgr. ja 1 saadetus muusikariiste, kaal 126 kilogrammi.

11–20. novembrini raudteed mööda Valga kaudu Lätimaale saadetus:

2 vagunit segakaupa, kaal 1,4 tonni; 4 saadetus kühvetatud leiba „Pain Normal“, kaal 2331 klgr.; 1 saadetus saapaid, kaal 122 klgr.; 1 vagun – 2 hobusega; 4 vag. tsementi, kaal 82,3 tonni ja 1 vagun õhe hobuse ja majakraamiga, kaal 121 klgr.

Sama aja jooksul on raudteed mööda Latviast Eestisse tulnud: 6 vag. segakaupa, kaal 11,5 tonni; 2 vag. suhkrut, kaal 30,7 tonni; 3 vag. emailleeritud nõusid, kaal 8,9 tonni; 2 vag. heeringaid, kaal 26,0 tonni; 1 saadetus raudkaupa, kaal 408 klgr.; 2 vag. kõrge, kaal 5,7 tonni; 4 vag. klaaspudelisi, kaal 38,3 tonni; 1 vagun kurke, kaal 1460 klgr.; 1 saadetus metallkaupa, kaal 1112 klgr.; 3 vag. keedusoola, kaal 49,1 tonni; 1 saadetus lakknahka, kaal 428 klgr.; 1 saadetus ultramarini värve, kaal 117 klgr.; 1 vag. pappi, kaal 12,9 tonni; 1 saadetus kalarasva, kaal 1029 klgr.; 1 saadetus majakraami, kaal 529 klgr.; 1 saadetus puust saapalikke, kaal 125 klgr.; 1 vag. mõõblid, kaal 1,4 tonni; 1 koht masinaõli, kaal 369 klgr.; 1 saadetus masinarihmasi, kaal 255 klgr.; 2 saadetus puust saapaliiste, kaal 1003 klgr.; 1 vag. masinaid, kaal 853 klgr. ja 1 vagun malm, plekk, raud ja emailleeritud nõusid, kaal 4,7 tonni.

Teated ettevõtete tegevusest.

Põhikapitaali suurendused.

A./S. Tsemendivabrik „Asserin“ on oma põhikapitaali mk. 12.000.000 pealt mk. 60.000.000 peale tõstnud, väljalastes 480.000 uut aktsiat a. mk. 100.– (R. T. nr. 132/133–1923 a.).

Uued aktsiaseltsid ja osühisused.

A./S. „Osta“. Tegevusalad: kaupade ostmine ja müüdmine Eestis ja väljamaal, kaupade transporteerimine siseriigis ja väljamaal, tollitalitused. Asutajad E. Luther, G. Buck ja J. Wenter. Põhikapitaal Mk. 5.000.000, mis jaotatud 5000 akts. á Mk. –1.000.– (R. T. nr. 132/133–1923 a.).

O./ü. „E. Lantzky ja Ko“. Tegevusala: Trükikodade, litograferimiskodade ja igasugu teiste trükitoöstustes tarviliste õli- ja mitmevärviliste trükitoöstuskodade asutamise ja eksploateerimine; trükitoöstuses ja tarvitavate masinate ja materjalide valmistamine ja paranduse töökodade sisseseadmine; ja igasugu kirjanjuse, kunsti ja teaduslike tööd väljaandmine ja laenukaotamine; kauplemine trükitoöstuses ja kirjanjuses tarviliste ainete, masinate ja materjalidega oma ja komisjoni arvel nii sise- kui ka väljamaal. Asutajad: E. Lantzky, O. Reinhold ja E. Lantzky. Põhikapitaal: Mk. – 10.000.000, mis jaotatud 200 osat. a. Mk. 50.000.– (R. T. nr. 134–1923. a.).

Ärikalender.

29. novembril.

O./ü. „Salus“, erakorraline peakoosolek, kell 11 e. l. Tallinnas, Pikk t. 68.

30. novembril.

A./s. „Ephag“, erakorraline peakoosolek, kell 5 p. l., Tallinnas, Harju t. nr. 41.

2. detsembril.

O./ü. „Kosmoliff“, korraline peakoosolek, kell 12 e. l., Võrus, o./ü. ruumides.

4. detsembril.

O./ü. „Graphik“, erakorraline peakoosolek, kell 6 p. l., Tallinnas, Vene t. 8.

„Balti päästeselts“, erakorraline peakoosolek, kell 6 p. l. Tallinnas, Vana Viru ja Aia t. nurgal nr. 12.

„I Eestimaa Põllumajanduse Ühisus, likvideerimise peakoosolek, kell 4 p. l., Tallinnas, S. Kloostri t. 11.

A./s. „Kosmos“, erakorraline peakoosolek, kell 6 p. l.

Kinnisvarade oksjonid.

26. veebruaril 1924. a. kell 10 homm. Tartus Tartu-Võru rahukogu kohtusaalis:

Leiser (Leo) Mirviits'i kinnisvara, mis asub Tartus, III. hüpoteegi ringkonnas, Põik t. krep. nr. 358 ja 178-c (b) ning Raatuse ja Põik t. nurgal krep. nr. 193 all. Müügiks hinnatud vastavalt: 253.120 mka, 155.030 mka ja 864.300 mka.

Leiser (Leo) Mirviits'i, Gustav Roh'i, Jaan ja Jaak Pehap'ite, Arosei Smolensky, Johan Mik'i, Heinrich Berg'i, Martin Kesper'i, Karl Paulson'i ja Meier-Eltas Katz'i kinnisvara, (kaks 4-kordset kivimaja) mis asub Tartus, II. hüpoteegi ringkonnas krep. nr. 15, Promenadi t. nr. 6. Müügiks hinnatud 3.508 500 mka.

Hans Jeõsaar'e, Hans Saukas'e, Jüri Hallik'u, Johan Petersoni, Karl Tralla ja Vilhelm Teimanni kinnisvara, mis asub Tartus, Tähe t. krep. nr. 1242 all asuvas elektrijaamast. Müügiks hinnatud 216.000 mka.

Sachsendahl'ide ja Jacobson'ide kinnisvara, mis seisab koos Võrumaakonnas, Uue-Antsla vallas olevast Ala-Visa nr. nr. 55, 56, 57 talust, krep. nr. 396 all. Müügiks hinnatud 1.000.000 mka.

Tähtsamad vähempakkumised.

Tallinna linna ehitusosakond, kinnisel, 1. detsembril s. a. kell 12 päeval – 560 kantsülda graniitkiva, 30 kantsülda munakiva ja 3000 ruutmeetrit parkettkiva. Pakkumised ära anda ehitusosakonna kantsleisse, Tallinnas Nunne t. 2 k. 3. Lähemalt sealsamas igal äripäeval kella 12–1.

Meriasjanduse peavalitsus, kinnisel, 1. detsembril s. a., kell 10 homm. – 3.000 tonni kivisüüt („Best South Yorkshire Large Hard Stearn Coals, Double Screened“). Pakkumised ära anda Tallinnas, Meriasjanduse peavalitsuses. Lähemalt meriasjanduse masinate inspektorilt, igal äri-päeval kell 10–13.

Sadamatehased, kinnisel, 5. detsembril s. a., kell 11 e. l. – mitmesuguseid needisid 460 pd. Pakkumised ära anda sadamatehaste valitsusse. Lähemalt sadamatehaste varustusbüroos, Merepuiestee 13, igal äripäeval kella 8–14.

Riigi raudteevalitsuse varustusosakond, kinnisel 5. detsembril s. a. kell 10 homm. – inglismaa tüki

350 pd. ja seafina tükis 2.000 pd. Pakkumised ära anda Tallinnas, Tehnika t. 16, tuba 2. Lähemalt sealsamas.

Linnavalitsuse ehitus osakond, kinnisel, 26. novembril s. a. kell 12 päeval — suuremal arvil akna- klaasi, uksi, proussid, põranda-, välisvoodri-, püstvoodrilaudasid ja lattisid. Pakkumised ära anda ehitusosakonna kantsleisse Tallinnas, Nunne t. 2. Lähemalt sealsamas iga äripäeval kell 12–1.

Riigi raudteevalitsuse varustusosakond, kinnisel, 7. ja 14. detsembril s. a., kell 10 homm. — suuremal arvil puu- ja metallkruve ning umbes 10 kompl. vedurite punasest vasesst tulepesti ja umbes 570 pd. ümarat punast ja mangaan vaske. Pakkumised ära anda varustusosakonda Tehnika t. 16, tuba 2. Lähemalt sealsamas tuba 14 ja 15.

Merijõudude staabi tehnika osakond, sega, 30. novembril s. a. kell 10 homm — minifankrute puhastamine ja värvimine. Pakkumise tingimised saada- val osakonna kantsleis, sadamas, U. Hollandi t. (sissekäik raudsilla juures!).

Sv. Var. Val. ehituse- ja korteriosakond — kütte- puud. Pakkumised ära anda Tallinnas, Uus t. 10. Lähemalt sealsamas.

Isiklikud teated.

Abieluvaranduse lahutamise lepingud.

Johannes Hansu p. Kamar ja Emma Hansu t. Kamar, sünd. Rebane; Jaan Andrese p. Aavik ja Juuli Gustavi t. Aavik, sünd. Org („R. T.“ nr. 135/136 — 1923. a.).

Uued seadused ja määrused.

Väljamaalt sissetoodud mängukaartide tolli- märkidega varustamise seadus. Käesoleva mää- ruse põhjal peab kõik väljamaa mängukaardid, mis kauplemise otstarbeks sisse toodud kuni 20. det. 1922. a., kustsaadik mängukaartide sissevedu keela- tud, tollimärkidega varustatama. Tollimärkjega varustamiseks tuleb neid ettenäidata lähemasse tolli- asutusse kuni 31. detsembrini s. a. Mängukaartide tollimärkidega varustamisel võivad tolliasutused kauba- omanikult nõuda tollikviitunge, tollimaksu õiendamise. Peale 1. jaanuari 1924. a. leitavate tollimärki- dega varustamata väljamaa mängukaartidega talita- takse kui salakaubaga.

Kaubandus-tõõstusministri määrus hõbeas- jade proovimise eest võetava tasu kohta. Selle määruse põhjal võetakse. alates 1. jaanuarist 1924. a. hõbeasjade proovimise eest kuus marka solofniku pealt.

Juhatuskirj Eesti Hüpoteeegi panga laenufin- gimuste, paniliche-laenu andmise, kinnisva- rade hindamise, laenu määrade väljaandmise ja panditud varade hoidmise ning kindlusta- mise kohta ja Eesti Hüpoteeegipanga iseäralised laenufinngimised on avaldatud „R. T.“ nr. 135/136 — 1923. a.

Õiendus määruse nr. 3726 juure Prantsuse rahakursi määramise korra kohta posttrans- fertide kaudu summade saatmisel Eestist Pranti- susmaale ja Prantsusmaalt Eestisse. („R.T.“ nr. 127 — 1923 a.; „E. Majandus“ nr. 39/1923.) § 3 lõpus on öeldud: „ . . . keskmist ostukursi, sellele 50/0 juure lisades.“ Peab olema: „ . . . keskmist ostukursi, sellest 50/0 maha arvates.“

§ 4 lõpus on öeldud: „ . . . keskmisele ostukur- sile ühes 50/0-lise juurelisamisega“. Peab olema: „ . . . keskmisele ostukursile, sellest 50/0 maha arva- tes“. („R. T.“ nr. 135/136 — 1923. a.)

Eesti Pank teatab, et panga poolt kõrvaldatakse liikumisest 100-margalised pangatähed (kollane värv, aasta number „1921“.) Tähendatud rahamärgid vahe- tatakse ümber uute vastu kuni 1. märtsini 1924. Vahetamist toimetab Eesti Pank ja tema osakonnad. Kõrvaldatud rahamärkide omanikkudele, kes mõne- sugustel põhjustel pole suutnud neid 1. märtsiks 1924 ümber vahetada, jäetakse õigus ühe aasta jooksul neid ümbervahetamiseks ette panna Eesti Pangale, Tallinnas.

Turu ülevaated.

Võiturg.

12.–17. nov. 1923 on kontrollkomisjoni poolt võid läbi vaadatud:

Rootsimaale saatmiseks. . .	498	tünni
Siseturgu jäänud . . .	53	„

Kokku . . . 551 tünni.

Sellest on P. K. „Estonial“ väljaveoks määratud 350 tünni.

Kanamune on P. K. „Estonia“ poolt 12–17. nov. välja veetud 20 kasti.

12.–17. nov. maksis P. K. „Estonia“ 13 punkti alla hinnatud eksportvõi eest mk. 114. — naelast.

Inglise turg. Võisortide hinnad on muuunud osjate kasuks. Nõudmnc on peaaegalikult kõrgemate sortide järele. Asumaadest sissetoodav või hulk on märksa vähem, kui mõõdeläinud aastal sel ajal.

Eesti või maksis 190 s. — 192 s.

Rahaturg.

Tähtsamate arvete seis Eesti-Pangas — Tallinnas (ilma osakondadeta).

	(m i l j o n m a r k a d e s)	
Aktiiva.	13.XI.23.	20.XI.23 Muutus
Kassa . . .	535,9	494,0 — 41,9
Kassa osa- kondades . .	667,5	592,7 — 74,8
Välisvaluuta kassas, pan- kades ja väl- jamaa veks- lid	470,7	406,8 — 63,9
Diskont.		
vekslid . . .	1.126,3	1.137,9 + 11,6
Konto-korrent	2.244,2	2.320,1 + 75,9
Passiva.		
Pangatähed .	2.250,0	2.250,0 muutuseta
Riigikassa . .	1.514,1	1.558,6 + 44,5
Jooksv. arved.	484,4	433,5 — 50,9
Väliskohustu- sed	143,3	129,6 — 13,7

Pinevus rahaturul on kõrgema punktini tõusnud: halvad ilmad on maal ka ühenduse lõpefanud, mille tõttu kaubandus täiesti soikus on ja linnadesse ajuti- selt ületuldse raha sisse ei tule. Parandust võivad tuua ainult kuivad ja soodsamad ilmad, kus põllumees kodunt välja pääseb sedagi piskut, mis olemas, turule viima ja ennast linna kaupadega talveks varustama hakkab.

Loomulikult peegeldub teatud pinevus ka börsel. Siiski on marga väliskurs kindel ja dollar on ühe punkti võrra langenud.

Tallinna börs kursisedel

Kuupäev		1 dollar	1 naelssterling	1 miljard Saksa marka	100 Soome marka	100 Rootsi krooni	100 Daani krooni	100 Prantsuse frk.	100 Holl. gulden.	100 Läti rubla	100 Tšehosi. kr.	1 kuld rubla	100 Itaalia liiri	100 Helveetsia fr.
17.XI	O.	350	1502,5	—	920	9165	5875	1840	12950	132,50	990	170	1455	6100
	M.	351	1512,5	0,30	930	9215	5975	1890	13050	135,50	1020	—	1485	6150
	T.	—	—	—	—	—	—	—	—	135,50	—	—	—	—
19.XI	O.	351,5	1500	—	919	9165	5875	1840	12975	132,25	995	170	1480	6075
	M.	352,5	1510	0,20	929	9215	5975	1890	13075	135,75	1025	—	1510	6125
	T.	—	1510	—	—	—	—	—	—	—	—	—	—	—
20.XI	O.	350,5	1515	—	918	9200	5950	1860	13125	133,—	1005	170	1515	6100
	M.	351,5	1525	0,20	928	9250	6050	1910	13225	136,—	1035	—	1545	6150
	T.	—	—	—	—	—	—	—	—	—	—	—	—	—
21.XI	O.	350,5	1517,5	—	916	9200	6000	1875	13225	133	1005	170	1520	6135
	M.	351,5	1527,5	0,15	925	9250	6100	1925	13325	135	1035	—	1550	6185
	T.	—	1527,5	—	—	—	—	—	—	—	—	—	—	—
22.XI	O.	350,5	1541	—	900	9250	6025	1930	13375	133	1010	170	1510	6150
	M.	351,5	1551	0,15	915	9300	6125	1980	13475	136	1040	—	1540	6200
	T.	—	—	—	—	—	—	—	—	—	—	—	—	—
23.XI	O.	350,5	1539	—	880	9225	6115	1885	13375	133,15	1015	170	1520	6150
	M.	351,5	1545	0,15	895	9275	6163	1935	13475	136,15	1045	—	1550	6200
	T.	—	1545	—	—	—	—	—	—	—	—	—	—	—

Tähtsamate en gros kaupade hinnad, mis käesoleval nädalal kauba börsel koteerimise komisjoni poolt koteeriti.

ahud: nisu, pehme kõrgem Ameerika sort. pd.	570—620	Kohvi, Kesk-Ameerika sordid	3100—4000
„ „ sõre Ameerika	610—640	„ „ Mexiko	—
A/S. Rotermanni tehaste jahud:		Tee, lahtine Pekoe broken, Java	4000—4200
nisu, pehme,	460—595	„ „ Orange Pekoe, Java	5700—6000
„ sõre	605—630	„ „ „ Tsellon	6000—6400
„ pehme, teised sordid	—	„ „ „ Moning, Hiina	3500—3600
Rukki jahud	245—260	Suhkur, peenike, valge, Dantsigi	—
„ püül	380—420	„ „ Java	880—890
Nisu, Eesti	340—350	„ „ Czechoslovaakia	—
Rukis	220	Siirup, kartuli, B 420	725
„ Vene,	218—220	„ „ B 380	—
Kaerad, toidu, Vene	230—235	„ „ „ Glucose	700
Odrad, õlle	—	Sool, lahtine	40—42
Erned, rohelist, Eesti	400—440	Heeringad, Yarmouth, Mattie tünn	3150—3250
„ „ Hollandi	760—780	„ „ Shotti Mat Full	3600—3800
Riis, Burma II.	530—550	„ „ „ Mattie	3400—3600
Kartulid, ekspord fob Tallinn	75—80	„ „ Norra Full	—
„ piirituse	—	„ „ Islandi	—
Kartuli tärkliis „Superieur“	550	Liha, sea, I. sort pd.	1480—1680
Piim, pudelites ltr.	21	„ „ looma, I. sort	450—800
Või, meierei, ekspord pd.	4480—4560	Pekk, ekspord. I s.	—
Margariin, väljamaa	1680—2080	Heinad, aasa vaguniviisi	—
Juust, kohalik, Schweitsi. pd.	2400—2600	„ „ ristik	—
„ „	—	Õlikoogid, puuvillaseemne.	245
„ „	—	„ „ palmi	185—190
Kaseiin	1000—1300	„ „ päevalille	255
Munad, ekspord I. s. (sinine tpl.)	19—19,50	„ „ soja	295
„ „ II. s.	17—18	Nisukliid	175—180
Kakao, Inglis	1100—1300	Rukkikliid.	160
„ „ Ameerika	800—1000	Puuvilla riie, Bjas, D. I. ars.	37,5—41,75
„ „ Hollandi	1400—1500	„ „ „ Mitkal, ekstra	29—30,75
Kohvi, Rio, Santos	2600—3000	Lina, Liivi R. 10 pd.	—
„ „	—	„ „ Võru-Petseri	—

Lina seemned, õli 87 ¹ / ₂ % basis fr. Tall. „	—	Paber, rotatsiooni	430
„ külvi 98—99 „ . . . pd.	—	Tsement, Portland, Port-Kunda	„
Takud, Cödilla I.	—	pütt 10 pd. 10 naela frko Tall.	745
„ II.	—	Tsement, Portland, Port-Kunda	„
Kivisüsi, auru, Yorkshire 2k. pest.	55—57	pütt 10 pd. 10 naela fr. Kunda.	700
„ Newcastle	53—54	Tsement, Portland, Aseri „ Tallinn	690
„ sepa	61—62	fr. Aseri „	655
Koks, valu	95—100	Kriit, toores „	100
„ gaasi	85	pestud	110—130
Põlevkivi, I. sort	10	Asfalt	—
Põlevkivi, II. sort	7,5	Tõrv, kivi	260—275
„ III. „	5	puu	300—350
Raud, sordi	275—290	Lubi	35—40
„ latt	—	Gips, tükkides frko Isborsk	—
„ vits	420—480	jahvatatud „	—
„ raud plekk	440—500	krohvimise, loko „	70
„ „ tsingitud	680—720	Teliskivid, f. sort, tuhat, fr. Tall.	6300
Teras Inglis	—	Puumaterjalid, saetud D/B/B/	—
„ Saksa	—	Eesti Strd I, II ja III s. frko Tal. .	—
„ nikkel	—	Puumaterjalid	—
„ vedru	450—500	„	—
„ valu	—	„ IV s.	—
„ tööriistade	1000—1100	propsid; 7×7	—
„ talla	325—350	liiprid	—
Malm	220—230	Põletispuud, sega 20% okaski, k. sld.	5000—5200
Inglisina	6000—6200	Nahk, talla, Eesti kodumaa too-	—
Seatina	850—875	resnahast valmistud . pd. I s.	4400—4600
Vask, plekk punane	4000—4800	Nahk, talla, Ameer. tooresn. val-	—
„ valge	3600—4600	mist. I sort	5000—5200
Tsink-plekk	1600	Nahk talla, Ameer. tooresn. val-	—
„ „	—	mist. II sort	4400—4600
Masinaõli, Vene, Nobel No. 6.	480—	Tuletikud, origin. kast (500 pakki)	5850—5850
„ Ameerika	460—500	Toores nahk väikesed ja suured.	—
„ solaar	—		
„ auto Vacuum Comp	1200—1400		
„ auto	650—750		
Tsilindriõli, Vene	500—650		
„ Ameerika	480—680		
Põlevkivi õli	200—240		
„ pigi	300		
Nafta, Vene	220—230		
„ Ameerika	170—190		
Petrooleum, Vene	225—235		
„ Ameerika	225—235		
Bensiin, Vene	620—		
„ Ameerika	620—		
Piiritus, eksport. (excl. vaat) lob ltr.	\$ 0,20		
Pesusooda	200—210		
Seebikivi 72% o, Inglis	540—580		
Parafiin 102—110° }	650—740		
120°—134° }	—		
Parkimise ekstrakt	850		
Väävel, õie 98% o	360		
Värvid, nigrosin vees sulav, välj. kg.	525		
„ tsinkvalge Saksa roh. PZ. pd.	1550		
„ Prantsuse „	1500—1600		
„ tinavalge Inglise	1200—1360		
„ ooker Prants.	300—350		
Väetisained Superfosf. „Silva“ (k. 6 pd.)	605		
„ 17-18% fr. Tallinn.	615—625		
„ Superfosf. E. T. K. must kukk	560—		
(k. 6 pd.) 18—20% fr. Tallinn.	445		
„ Thomasjahu k.100kg. 15-17% o	605		
„ Kaalisool, 30% o, kott 6 pd. frko jaam	—		
40% o	—		
„ Kainiit 12% o lahtine, pd.	2100		
„ Norra salpeeter, kott 6 pd.	34—36		
„ Vosvoriit, Eesti 6% o	—		

Prahid :

Lina			
Tallinn — Stettin	tonn	Emk. 1500	
„ — Ghent	„	23 sh.	
„ — Dundee	„	—	
„ — Belfast	„	—	
„ —	„	—	
„ —	„	—	
Takud + %			
Puumaterjalid D/B/B/	standard		
Tallinn — London	„	—	
„ — E. C. C. P. (Ingl. idarand)	„	£ —45/-	
„ — Antwerpen	„	—	
„ — Southampton	„	—	
„ — Manchester	„	—	
„ —	„	—	
„ —	„	—	
Segakaup	tonn		
Tallinn — Stettin	„	Emk. 800-1200	
„ — London	„	—	
„ — Stockholm,	„	Rkr. 12—35	
„ —	„	—	
„ —	„	—	
Kartulid			
Tallinn	„	—	
„	„	—	
„	„	—	
„	„	—	
„	„	—	
„	„	—	
„	„	—	
„	„	—	
„	„	—	
„	„	—	