

Eesti Majandus

Tööstuse, kaubanduse ja rahanduse ajakiri

6. köide Tallinnas, teisipäeval, 17. veebruaril 1925 Nr. 8 (102)

Sisu:

Toimetuse kommentaar

P. Ose: Eesti majandusline arenemine riigi eelarvete valgustusel

**V. Pm.: Majanduselu avaldused tsirkulatsioonis
Emissioonid 1924. a. ja üldkokkuvõte 1. jaan.
1925. a.**

Sise- ja väljamaa kroonika

Teated ettevõtete tegevusest

Isiklikud teated

Raha- ja kaubaturu ülevaated

Ilmub kord nädalas

Väljaandja: Eesti Majanduspoliitiline Selts, Tallinnas

Vene-Balti Laevachituse ja Mehaanika A.-S. juhatas

teatab, et nimetatud seltsi varandus on hoolekande alt vabastatud, mille tõttu aktsiaseltsi juhatas on ülaltähendatud asutustelt üle võtnud kõik seltsile kuuluvad varandused ja asunud Tallinna Laevachituse ja Mehaanika tehaste valitsemisele.

Võetakse vastu tellimisi:

a) Laevachituse alal

sõja-, kauba-, reisijate-, vedur- ja mootorlaevade, niisama ka spetsiaalotstarbega laevade peale, nii kui: ujuvate tuleornide ja päästelaevade, ujuvate tõstekraanade ja tõstelaevade, meremärkide- ja boide-panijate, süvendajate, aurulotjade, veopraamide peale ning praamide peale vedelmaterjaali veo tarvis jne.

b) Mehaanika osakonna alal

aurumasinate, raudteevedurite, tsistern-vagunite, aurukatelde, raudsildade, raudsarikate, elektri-tõstekraanade, põlevkivi-tehaste sisseseadete, igasuguste sepa- ja mehaanikatööde, väljatöötatud kui ka väljatöötamata malmi- ja vasevalu peale ja üldse kõiksuguste raudehituste ja igasuguste konstruktsioonide peale.

c) Parandustööde alal

võetakse vastu kõiksuguseid parandustöid laevachituse, kui ka mehaanilisel alal.

On olemas suur tagavara chitusterast ja teisi materjaale, mis kindlustab kiires korras tellimiste täitmist.

Oma sadam, varustatud kõigi tarviliste tehniliste abinõudega, igasuguse mahutavusega laevade laadimiseks ja lossimiseks. Laduruumid ja vabad platsid kaupade hoidmiseks.

Kõikide järelepärimiste ja küsimustega tellimise suhtes palutakse pöörata A.-S. Laevachituse peakontoris.

Kõneetr.: 83, ehk 5-93. Aadress: Tallinn, Telliskoppel.

Telegr. aadr.: „O T A B“.

EESTI MAJANDUS

TÖÖSTUSE, KAUBANDUSE JA RAHANDUSE AJAKIRI

Tellimise hind: aastas Emk. 1000.— Väljamaale Emk. 2000.—
pooleaastas „ 500.— „ „ 1000.—

Toimetuse aadress: Pikk tän. 40, Tallinnas, tel. 29-39 Talitus: Lai tän. 38, Graafliline Ühing „Kiri“. Telef. 18-66

6. köide. Tallinnas, teisipäeval, 17. veebruaril 1925. Nr. 8 (102)

Sisu: Toimetuse kommentaar. P. Ose: Eesti majandusline arenemine riigi eelarvete valgustusel. V. Pm: Majanduselu avaldused tsirkulatsioonis. Emissioonid 1924. a. ja üldkokkuvõte 1. jaan. 1925. a. Sise- ja väljamaa kroonika. Teated ettevõtete tegevuses. Isiklikud teated. Raha- ja kaubaturu ülevaated.

16. veebruaril 1925. a.

Kuldraha liikumine Rootsis.

Rootsi riigipank läks 1. aprillil 1924. a. kuldraha peale üle ja hakkas piiramata arvul vahetama paberraha kuldraha vastu. Juba siis avaldati kartust, et ühe riigi üleminek kulla peale võib tekitada kulla väljavoolu sellest riigist. Ning need kartused ei ole mitte põhjendamata olnud. Märtsi lõpul, s. o. enne kuldraha liikumalaskmise algust oli kullatagavara 271,2 miljoni Rootsi krooni, kuna novembri lõpuks oli tagavara 239,0 miljoni R. krooni. Vähenemine seega 32,2 m. R. kr. Et aga selle aja jooksul Rootsi riigipank 7,8 m. R. kr. väärtuses Inglismaalt kulda sisse vedas, on Rootsi kuldraha väljavool riigipangast üldse 40,0 milj. R. kr.

Professor Gustav Cassel on selle küsimuse uurimise alla võtnud, ning tema arvates on siin kahesugused põhjused tegevad olnud. Esimene on see, et India läinud aasta jooksul suurel määral endasse kogus kulda, mis küll peaaesjalikult Lõuna Afrikast tuli, kuid siiski üldise suure nõudmise kulla järele tekitas, mida pealegi Saksamaa aitas suurendada, sest et Saksa riigipank aprilli-oktoobri jooksul oma kullatagavara 441 milj. Saksa marga pealt 614 m. S. m. peale suurendas. Teine põhjus, mis kulla väljavoolu Rootsist kiirendas oli see, et dollari kurs Stockholmis pariteedi peal seisis, ja koguni üksvahe natuke allpool pariteeti, mis praktiliselt seda tähendab, et kulda Stockholmist pariteedi hinnaga ja veel odavamalt võis saada, nii et kulla hind Londonis üksvahe kallim oli, kui kuldrahana Stockholmis. Pealegi on kulla saatetekulud, näituseks Saksamaale, Rootsist

odavamad, kui Londonist, ja sellepärast oli iseäranis Saksamaa Rootsi kuldraha kokkuimeja.

Et kuldraha väljavoolule piiri panna, otsustas Rootsi riigipank krooni kurssi tõsta üle dollari pariteedi, ning 8. novembril läinud aastal oli Rootsi kroon tegelikult $1/2\%$ üle pariteedi.

Et aga R. krooni ostujõud kaupade indeksi väljendusel mitte tõusnud ei ole, vaid langenud:

Märts 1924	162
Oktoobr. „	167

kuna selle vastu Ameerikas kaupade indeks 160 pealt märtsis langes 159 peale, mis dollari ostujõu suurenemist tähendab, on Rootsi krooni vahetuskursi tõstmine dollari vastu ebaloomulik nähtus ning sarnane vahetuskord on labil, nõudes kunstilist toetust. Selle kunstilise toetuse teostamist on Rootsi riigipank sunnitud läbi viima välislaenu abil. Esiteks on tööstusele antud lühikesajalisi dollarilaenusid suuremates summas New Yorgist, teiseks on Rootsi valitsus sealsamas 30 milj. dollarilise laenu teinud ning, kolmandaks, kavatakse veel 25 m. dollarit uue laenu saada.

On päevaselge, et niisugustel tingimistel Rootsi krooni üleväärtus kauaks ei suuda püsima jääda.

Kuid sarnast oma raha üksuse üleväärtustamist võib ka teistes Euroopa riikides leida, iseäranis Inglismaal, kus naelsterling ka nõnda ütelda karvupidi kulla pariteedi peale viidi.

Praegune vahetuskord võib ainult senini kesta, kuni Ameerika enda siseriigis suuremate ettevõtete asutamistega ning tege-

vuse laiendamise tagasihoidlik on. Nii pea, kui aga Ameerika ise kapitaali hakkab tarvitama ning laenuprotsent selle läbi Ameerikas tõuseb, algab kõigepealt lühikeseajaliste võlgade tagasinõudmine Euroopast ning selle tagajärg on muidugi dollari kursi äkiline tõus.

Nõnda seisab Rootsi kuldkroon Scylla ja Charibde vahel: viid kursi pariteedi peale – voolab kuld välja; tõstad krooni üle pariteedi – koguvad Ameerika võlad kaela. Mitte asjata ei ütlen prof. Cassel, et ülitähtis Rootsi riigipanga seisukorrale oleks Saksamaa kullatagavara kasvamine otsekohe Ameerikast saadava kullaga, ilma et see kasvamine väikeste riikide kullatagavara kulul sünniks.

Eesti majandusline arenemine riigi celarvete valgustusel.

P. Ose.

1.

Igat arenemist võib kirieldata ainult võrreldes lähtekohaga, – baasiga. Kuid Eesti majanduslises elus puudub õieti normaal baasis. Meie riikline iseseisvus on sedavõrd ebanormaalsetel, revolutsiooni ja sõja ajajärkudel sündinud, et esimesle iseseisvuse aastate majandusline seisukord kõige ebanormaalsem pidi olema. Ja sellepärast ei anna nende väheste üksikute iseseisvuse aastate andmete võrdlemine ka mitte õiget pilti meie tegelikust arenemisest.

Pelju kergem selles mõttes on riikidel, kel rikas minevik enne sõda ning kes võivad võrdlusi üles seada: enne ja nüüd, ning jälgida liikumist endisest nüüdseni. Muidugi võime kokku seada võrdarvusi teatud kindlate üksuste vahel, mis igal juhtumisel maksvad, näituseks vahekorrad rahvaarvu, varanduse, sissetuleku, maksukoormatuse jne. vahel, kuid, esiteks, puuduvad meil täpsed andmed riigi algaastatelt ja teiseks, puudub arenemise intensiivsuse hindamises kriteerium. Meie suudame küll võrdarvusi kõrvuti seada ja ütelda: sel aastal oli rahvarandus nii suur ja teisel aastal teistsugune, kuid meie ei saa kuidagi õigeks pidada, et intensiivsus, mille juures 10 marga juures 5 marka kokku hoitakse, seesama oleks, millega 1000 marga juures 500 marka. Ma tahan sellega ütelda, et kui sissetulekut veel ei jatku korraliseks äraelamiseks, siis

kapitaali kogumine määratu palju suuremat tahtepingutust nõuab, kui teisel juhtumisel kui kõht täis ja raha veel ülegi jääb.

Sellel arenemise intensiivsusel, tahtepingel, on aga suur tähendus arenemise tempo juures ning tagajärjed võivad seda üllatavamaks muutuda, mida rohkem elatismimumist üle jõutakse.

Neid eeldusi silmas pidades, katsume lõpus, peale statistiliste andmetega tutvumist ja nende analüüsimist, selgitada ja hinnata arenemise tahtepinget Eestis, selleks, et sellega arvestada tuleviku sihi ja tempo äramääramisel.

2.

Kõigepealt vaatleme eelarvete ja aruannete andmeid meie riiklise iseseisvuse kestvusel. Algame kuludega, sest et need meie eelarve kokkuseadmist iseloomustavad: meie ei kalkuleeri hariliselt mitte tulusi, et selle järele kulusi korraldada, vaid teeme ümberpöörduvalt, määrame enne kulud kindlaks, ning otsime pärast maksuallikaid, et tuludega kulusi katta.

K u l u d, miljon markades

	korral.	o/o	erakorr.	o/o	Kokku
1918/19. aruanne					1049,8
1920.					3241,4
1921.	4 690,8	71,5	1.891,4	28,5	6.582,2
1922.	4.454,7	81,1	1.062,5	19,0	5.517,2
1923 eelarve*)	5 359,2	69	2.421,6	31	7.780,9
1923. aruanne	4 978,7	73,5	1.815,3	26,5	6.794,0
1924. eelarve	5.773,2	79,5	1.445,6	20,5	7.218,8
1925.	5.932,9	82,5	1.247,1	17,5	7.180,0

Peab tähendama, et 1923. a. aruande andmed käesoleval juhtumisel mitte kõigiti täielikud ei ole, sest aasta lõpuks tekkinud ülejäägist on omavalitsuse võlgasid maha kustutatud 205,0 miljoni ning peale selle on lõpusummast välja jäänud kursivahe kahjud ning kulud rahaliste operatsioonide pealt, mis omakorda 577,7 miljoni margaga on arvestatud.

Pöörame tähelepanemise riigi tulude poole.

T u l u d (milj. markades)

	Korral.	o/o	era-	o/o	Kokku	o/o
	tulud.	korral	tulud.	korral	kulu-	dest
1918/19 a.						
aruanne	151,1	66,5	76,1	33,5	227,2	21,6
1920 a. aruanne	1.209,4	46,0	1.401,0	54,0	2.610,4	80,5
1921 a.	4 396,7	80,5	1.071,6	4,5	5.468,3	83,1
1922 a.	6 389,6	90,0	694,1	10,0	7.083,7	128,3
1923 a. eelarve	6.337,8	85,0	1.072,3	15,0	7.410,0	95,0
1923 a. aruanne	6.784,2	89,0	877,3	11,0	7.661,5	113
1924 a. eelarve	6.624,3	95,0	369,5	5,0	6.993,8	97,5
1925 a.	7.143,9	100	7,8	—	7.151,7	99,5

*) Ühes lisaelarvetega.

**) Nagu esitatud riigikogule.

Ei saa tähendamata jätta, et üsna raske on täpseid andmeid leida, sest et kõik autoriteetlised allikad üksteisega kokku ei käi. Võtame näituseks 1923. a. eelarve. Selle summad on kolmes variandis olemas:

	Korral.	Erakorr.	Kokku
Riigikassa peavalits. andmed			
eelarve	6.337,8	1.072,3	7.410,0
1924. a. eelarve kaaskirjas			
raham. L. Vesteli andm.			
eelarve	5.682,5	364,0	6.046,5
1925. a. eelarve kaaskirjas,			
raham. Strandmani and-			
med, aruanne	6.784,2	672,3	7.452,5

Herra Vesteli andmetes on nähtavasti lisaelarved arvestamata. — Edaspidistes arutustes tarvitame riigikassa peavalitsuse andmeid, sest nende järele on riigi aruanded kokku seatud.

Edasi oleme harjunud sarnastes ülevaadetes, nagu käesolev tahab olla, nähtustega, et kulud ja tulud kõrvu seatakse, iga aasta kohta eraldi, ning siis vaadeldakse, palju ülejääkisid või puudujääkisid on tekkinud. Sarnane võrdlus on läbi viidud, näituseks, 1924. a. ja 1925. a. eelarvete seletuskirjades.

Kuid, paraku, ei paku niisugune võrdlus kuigi õiget pilti, tulude ja kulude kasvamise ehk kahanemise mõttes, sest et iga aasta meil isesuguse rahaga tegemist on, mille nimi küll ühine on — Eesti mark, kuid mille ostujõud iga aasta isesugune on olnud.

Et õigustatud olla ütleva, kas tulud või kulud ühel ehk teisel aastal tegelikult on kasvanud või kahanenud, tulevad kõik ülevaalt pool ettetoodud arvud ühe kindla üksuse peale üle viia. Käesolevaks tarbeks valime selleks üksuseks Eesti kuldkrooni, ning, — kuna kuldkrooni noteerimisi läinud aastatel ei tehtud, — teeme ümberarvamise kõige kindlama rahaüksuse, dollari kaudu. Selle juures jäävad dollari enese kõikumised kulla vastu küll arvestamata, kuid sarnast täpsust meie praegusel korral ei tarvitse taga ajada. Ümberarvamist dollari pealt kuldkrooni peale teeme siis kursiga: 1 dollar = 3,79 kuldkrooni, sest kurs figureerib 1925. a. eelarves.

Edasi teeme aruannete numbrite ümberarvamist dollarite peale vastava aasta keskmise kursiga (1919 aastal vaba kursi järele) sest väljaminekuid tehakse terve aasta jooksul umbes ühtlaselt. Eelarveid arvestame sellevastu novembrikuu kursidega, sest et hariliselt eelarvete kokkuseadmine novembrikuul lõpule viiakse.

Enne ümberarvestamise tegelikku toimetamist luban endale esitada dollari ja

naelsterlingi kursside muutmise tabelit 1919—1924. a. sest et selle tabeli andmed on meie marga väärtuse arvestamise aluseks.

Vahetuskursid Tallinna börsel.

	Naelsterlingid				Dollar	
	1919.	1920.	1921.	1922.	1923	1924.
Jaanuar	60	450	—	1523	342,6	
Veebruar	70	375	1030	1501	340,1	
Märts	75	370	1128	1505	339,2	
Aprill	80	450	1256	1492	339,3	
Mai	100	520	1266	2469	340,6	
Juuni	120	780	1280	2473	344,5	
Juuli	150	800	1447	1512	347,0	
August	200	900	1484	1517	347,3	
September	300	1000	1439	1517	347,5	
Oktoober	320	1200	1495	1522	347,5	
Nov.	350	1300	1537	1530	350,3	
Deits.	370	1350	1546	1570	371,7	
Keskmine	183	791	1356	1512	346,5	
NewYorgis						
1 £=doll.	4,16	3,70	3,83	4,53		
Kuldkroon						
= Emk.	11,6	56,4	93,5	87,9	91,5	100
Novembris						
kuldkr.				88,1	92,4	

Arvestame nüüd riigi tulud ja kulud kuldkroonideks ümber, saame järgmise pildi.

Riigi:	tulud	kulud	Ülejääk + puuduj. —
	Miljonites kuldkroonides		
1918/19. a. aruanne	19,6	90,5	— 70,9
1920. a. "	46,28	57,47	— 11,19
1921. a. "	59,3	70,50	— 11,2
1922. a. "	80,59	62,77	+ 17,82
1923. a. eelarve	84,11	88,31	— 4,20
1923. a. aruanne	83,73	74,25	+ 9,48
1924. a. eelarve	75,58	78,11	— 2,53
1925. a. "	71,52	71,80	— 0,28

See tabel võimaldab hulga huvitavaid järeldusi teha. Kõige ohtrama käega jagati summasid 1923. a. eelarve kaudu, kuid tegelikult tarvitati palju vähem kui lubatud. Järgmisel aastal on eelarve palju kokkuhoidlikum, kuna käesoleva aasta eelarve veelgi tagasihoidlikumalt on kokku seatud.

Riigi sissetulekud muutuvad 1922. a. peale korralikumaks. Järgmisel aastal on kulminatsiooni punkt, aruande järele arvates, et siis järkjärgult alla poole minna. Käesoleval aastal on, kõrge maksukoormatuse peale vaatamata, riigi sissetulekud eeldatud ainult 85,5% 1923. a. tegelikust sissetulekust. Ning seda sellepärast, et meie marga ostujõud tuntuvalt on langenud 91,5 pealt 1923. aastal 100 peale 1924. a. no-

vembris, seega siis 9,3⁰%, võrreldes 1924. a. ja 13,8⁰% võrreldes 1923. aastaga.

Eelpool toodud kurside tabelist võib otsekohest ülevaadet saada meie marga ostujõu üle. Iseloomustav, et näituseks 1921. aastal, kus meie mark naelsterlingi külge oli seotud, marga ostujõud ühes naelsterlingiga tugevasti langes ja alles pärastpoole, kui mark dollari külge köideti, paranemist on märgata. Viimane langemine 1924. a. kestvusel on, nagu teada, juba sisemistel põhjustel sündinud.

Tähelepanu väärivad võrdarvud, mis näitavad korraliste ning erakorraliste tulude ja kulude vahekordasid. Kõigil võrdarvude ridadel on tendents ühine.

Korralsed	Tulud 0/00	Kulud eelarvest	Tulud 0/00 kuludest
1918/19. a. aruanne	66,5	—	21,6
1920. a. "	46,0	—	80,5
1921. a. "	80,5	71,5	83,1
1922. a. "	90	81	128,3
1923. a. eelarve	85	69	95,0
1923. a. aruanne	89	73,5	113,0
1924. a. eelarve	95	79,5	97,5
1925. a. "	100	82,5	92,5

Kõik arvuread tendeerivad üheltpoolt kulude ja tulude tasakaalu poole, teiselt poolt erakorraliste tulude ja kulude kadumisele.

Majanduselu avaldused tsirkulatsioonis.

V. Pm.

I. Tsirkulatsiooni kõikumiste korrapärasus ja sellest kõrvalekaldumised.

Üheks iseloomustavaks jooneks läinud aasta majanduselus oli kahtlemata erakorraline terav kõikumine tsirkulatsioonis. Ükski eelmistest aastatest pole sarnaseid suuri võnkumisi üle elanud kui läinud aasta.

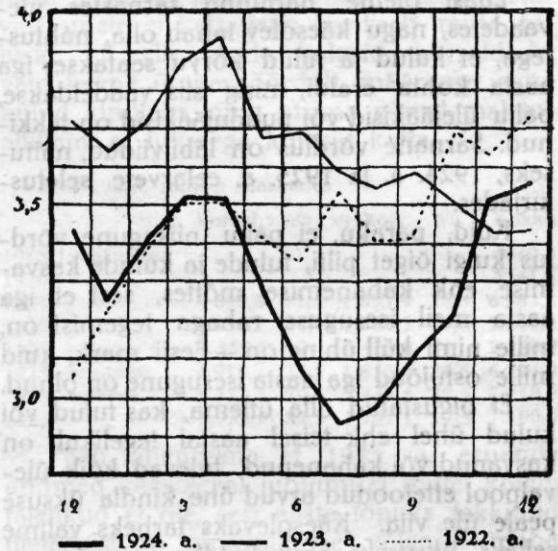
Kunni 1922. aastani kestis meil alaline katkestamatu rahahulga kasvamine ringvoolus, mis pääsematult tingitud oli maksuvahendite loomise vajadusest ja arenevast majandusest. Nii tõusis riigikassa- ja pangatähtede emissioonide tõttu rahahulk 16,5 milj. mk. pealt 31. III. 22. — 3510,3 milj. mk. peale.

31. I. 1919. a.	16,5 milj. mrk.
31. XII. "	622,1 " "
31. XII. 1920. a.	2.236,6 " "
31. XII. 1921. a.	3.057,2 " "
31. III. 1922. a.	3.510,3 " "

Siin näeme esimest korda peatust rahahulga suurenemises ja sealt peale tagasiminekut. Esimest korda võime siin konstateerida normaalsemaks muutunud majanduselu avaldust tsirkulatsioonis: — see on hiljem korduv suvine rahamärkide kahanemine, mis kestab harilikult aprillist-augustini. Tõsi, see esimene kahanemine oli lühikesajaline, kestis ainult juunini, kust alates varajane sügisene rahamärkide suurenemine aasta lõpuks tsirkulatsiooni 3.726 milj. margani viis. Kuid siit peale on tsirkulatsioonis juba näha kõikumist ja mitte enam katkestamatut kasvamist.

Kõik kolm viimast aastat, 1922—1924. a. avaldavad rahahulga kõikumises juba, väheste kõrvalekaldumistega, korrapärasust ja järjekindlust.

Tabel nr. 1. Tsirkulatsioon 1922—1924.



Nagu diagramm nr. 1 seda selgitada püüab, on aastas neli kõikumiste ajajärku. Esimene on igaaastane jaanuarikuu rahamärkide kahanemine tsirkulatsioonis. See sünnib harilikult iga-aastaste maksude ja riigisissetulekute ja pühade eel saadud raha pankadesse tagasivalgumise läbi. Nii oli läinud kolmel aastal langus (arvud kuu lõpuks) rahamärkide kvantumis:

1923. a.	3.726—3.648 milj. mrk. peale.
1924. a.	3.442—3.261 " " "
1925. a.	3.563—3.465 " " "

Teine periood, mis algab veebruaris, on kevadine tsirkulatsiooni hoogne kasvamine ja kestab 2—3 kuud:

1922. a.	kasvamine kuni 3.510 (III) ja 3.501 (IV)
1923. a.	" 3.648 (I) — 3.932 (IV)
1924. a.	" 3.260 (I) — 3.521 (III) ja 3.503 (IV)

Arvud klambrites näitavad kuud, millede lõpuks tsirkulatsioon antud. Nagu näeme, saavutab tsirkulatsioon oma kõrgema punkti kord märtsi, kord aprilli lõpul, mis loomulikult tingitud iga aasta iseäraldustest. Tsirkulatsiooni kasvamine on ühenduses elava sularaha nõudmisega, mida esile toob metsatööstus ja linaturg. Nendes kuudes kasvab meie sissevedu õige tuntavalt ja välisvaluuta väljavool on aprillis rohke. Ei tohi siiski nõuda, et need kolm avaldust just paralleelselt kõiguksid, kuid teatud kindel kokkukõla on neil siiski, vahest ehk üksteisest hiljaksjäämisega või ettetõttamisega.

Kolmas ajajärk algab aprillis ja kestab augusti lõpuni. See on suvine tsirkulatsiooni kahanemine.

1922. a. 3.501 (IV) – 3.402 (VIII)
 1923. a. 3.932 (IV) – 3.557 (VIII)
 1924. a. 3.503 (IV) – 2.941 (VII) ja 2.974 (VIII)

Sel ajal on ettevalmistused äritegevuses käimas talvisteks sisseostudeks: ostetakse välisvaluutat väliskohustuste kattteks; need kuud on kõige raskemad välisvaluuta müügis. Sissevedu, mis neil kuudel nii suur pole kui kevadel, annab end hiljem tunda.

Neljas ajajärk raha ringvoolu muutmises algab augustis; välisvaluuta ilmub suuremal hulgal turule ja vahetatakse markadeks; samuti nõuab löikuse realiseerimine suuremaid summe. Nii kasvab rahahulk ringvoolus augustist – detsembrini järjekindlalt:

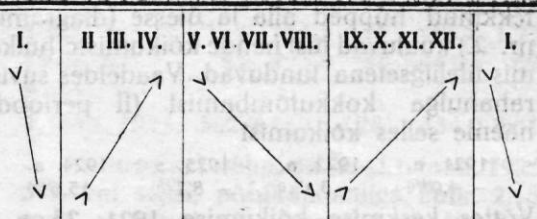
1922. a. 3.402 (VIII) – 3.726 (XII)
 1923. a. 3.557 (VIII) – 5.387 (IX) ja 3.442 (XII)
 1924. a. 2.974 (VIII) – 3.563 (XII)

Neist kõikumistest on vähe erandisi, vahest ehk tähtsam neist 1923. a. deflatsiooni teostamise tõttu raha tsirkulatsiooni kõrvaldamine septembrist alates, mille pärast siis ka harilik talvekuude suurenemine detsembris tulemata jäi.

Nii saame rahamärkide liikumisest neli perioodi, mis järgmised:

- jaanuaris – vähenemine,
 veebruarist – maini – suurenemine,
 maist – septembrini – vähenemine, ja
 septembrist – jaanuarini – suurenemine.

Piltlikult kujutades saaksime järgmise liikumise:



Liikumise perioodlikkus on seega kindlaks määratud. See mis selle korrapärase liikumise juures siiski kõne alla tuleb, on kõikumise amplituud, hoogsus. Seda näeme ka diagramm nr. 1.

Pea täitsa kõrvuti jooksvat kevadist tõusu kujutavad jooned kõigil kolmel aastal. Suvine langus on kõige kõrgem 1922. a., kõige hoogsam 1924, kus liig järsku deflatsioonipoliitikat aeti. Sügisene tõus on paralleelne 1922. ja 1924. a., kuna 1923. a. lõpul kahanemine avaldub. Talvine jaanuarikuu kahanemine on identiline.

Kuid roobasjooned harilikus masstaabis ei võimalda siiski mitte hoogsuse mõõtmist. Palju selgema ülevaate saame kõikumist protsentides avaldades. Nii saame (tabel protsentides):

	1921.	1922.	1923.	1924.	1925.
I. Kevadine tõus (31.I.–31.III).	+ 41,3	+ 8,6	+ 6,3	+ 8,0	
II. Suvine langus (31.III.–31.VIII)	– 4,0	– 3,1	– 8,7	– 15,6	
III. Sügisene tõus (31.VIII.–31.XII)	+ 7,7	+ 9,4	– 3,3	+ 19,8	
VI. Talvine langus (31.XII.–31.I.)	–	+ 5,6	– 2,1	– 5,3	– 2,8

Sellest tabelist näeme kuivõrd lähedased on iga perioodi protsentuaalsed kõikumised. Kevadises tõusus on kolmel viimasel aastal kasvamise protsent (8,6 – 6,3 – 8,0) kaheksa läheduses. Suvises langemises oli see protsent kolmel korralikul aastal (1924 aastal oli erakorraline deflatsioon) 3% ja 8% vahel. Sügisenes tõusus olid korrapäraseid kõikumised 1922 ja 1923. a. – 7,7% ja 9,4%, kuna 1923. a. deflatsioon ja 1924. a. inflatsioon need vahekorrad hävitas. Talvises languses on kolmel viimasel aastal (1923–1925 a.) languse protsent 5–2 vahel.

Igasugune kunstlik (forsseeritud deflatsioon) või erijuhuslik, üldisest konjunktuurist tekkinud mõju (1923. a. näit. viljakalduse tõttu seemnevilja jne. ostmised) avaldub kahlemata tsirkulatsioonis, kuid nagu tabelist selgub, tõlgitseb selle suurus iseenesest ainult mõnes üleliigses protsendis. Loomulikud konjunktuuri muutustest tingitud kõrvalekaldumised harilikkudest kõikumistest näivad palju nõrgematena.

Läinud aasta erakorralisest deflatsioonist tekkinud hüpped alla ja ülesse (diagramm nr. 2.) kuuluvad just nende kõikumiste hulka, mis üleliigsetena tunduvad. Vaadeldes suvist rahahulga kokkutõmbamist (II periood), näeme selles kõikumist

1921. a.	1922. a.	1923. a.	1924. a.
- 4,0%	- 3,1%	- 8,7%	- 15,6%

Võttes keskmise kõikumise 1921-23. a. 4 ja 8% vahel umbes 5,6%, leiame et 1924. a. suvel erakorraliselt väljapigistatud protsent 10 võrra suurem oli ($15,6\% - 5,6\% = 10\%$) kui harilik. Kuid see forsseerimine tasus end sügisese rahahulga kasvamisest hiilgavalt kätte:

1921	1922	1923	1924
+ 7,7%	+ 9,4%	- 3,3%	+ 19,8%

Kõrvale jättes 1923. a. erakorralise kõikumise, võime võtta normaalseks suurenemise protsendiks 8-9%. Kõrvaldades 1924. a. tsirkulatsiooni kasvamisest protsendist ($19,8\%$) normaalse 9% ($19,8\% - 9\% = 10\%$) leiame, et suvel üleliia kokkutõmmatud 10% sügisese ringvoolu suurenemises uuesti ringvoolu sattus ja seda veel suuremal määral. Diagramm nr. 2. näeme neid liikumisi ja nende järgi võime ka enam-vähem otsustada ettevõetud deflatsiooni tagajärjekust ja mõju.

erakorraliste olude tõttu suurem oli, siis võiks 2,8% enam-vähem normaalseks lugeda. Ja seda peale neid suuri võnkumisi, mida sünnitas suvel kriis! Võime järjekulいた tsirkulatsioonist lugeda praeguste majanduselu tingimuste vabanemist suvisest haiguse palavikust ja enam-vähem korralikumaks muutumist. Sellega ei ole sugugi öeldud nagu peaks rahahulk liikvel sama suur olema nagu läinud aastal. Tegelikult on see vähe suurem 1923/4. a. arvudest, kuid siiski vähem 1922/3. a. omadest.

31.I.25. a. 3.465,0 milj. mk. 31.I.24.a. 3.260,3 milj. mk.

31.XII.24. a. 3.562,7 " " 31.XII.23.a. 3.441,7 " "

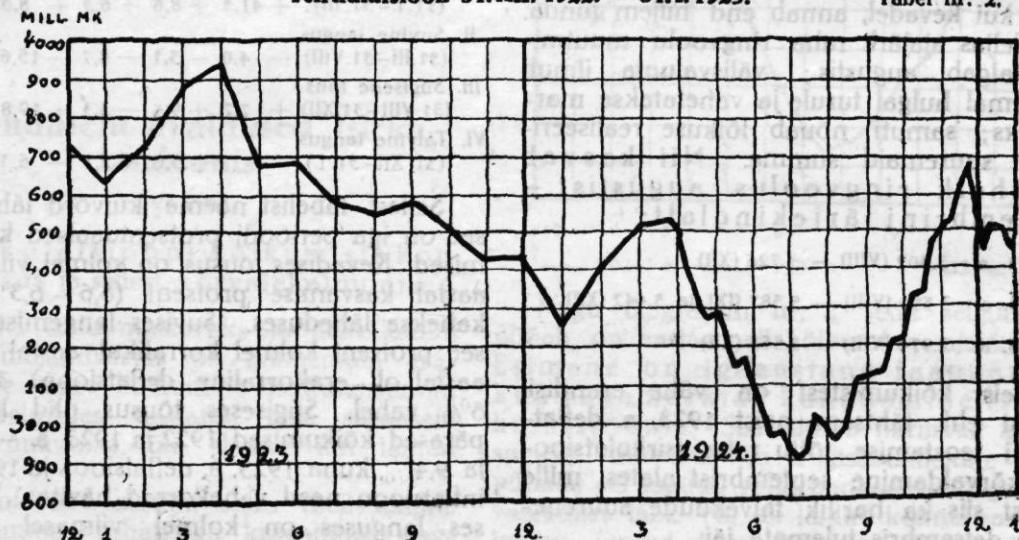
31.I.23. a. 3.647,8 milj. mk.

31.XII.22.a. 3.726,4 " "

Kuid, nagu järgnevas kirjutuses näeme, on nendel kõikumistel omad piirjooned, sest iga maa jaoks on tarvisminev rahahulk enam-vähem kindel. Harilikud majanduselu avaldused ei tungi neist piiridest välja, küll suudavad seda teha erakorralised ja sihilikud mõjud. Analüüeerides ülalpool neid liikumisi, veendusime kõikumiste korrapärasuses, ning ühtlasi koorides liikumistest välja erakorralised võnkumised, rõhutasime tsir-

Tsirkulatsioon 31.XII.1922. - 31.I.1925.

Tabel nr. 2.



Jälgides ja võrreldes tsirkulatsiooni protsentuaalses kõikumises võime alati majanduselu korrapärasust või konjunktuuri soodsust ning teravust hinnata. Ses mõttes väärib erilist tähelepanu just tänava jaanuarikuu tsirkulatsiooni kahanemine. See protsent on 2,8%, mis sama suur kui 1923. a. oma. Kui arvesse võtta, et 1924. a. languse protsent, mis 5,3, ainult

tsirkulatsiooni kõikumiste korrapärasust hariliku loomuliku konjunktuuri juures. (Järgneb.)

Emissioonid 1924. a. ja üldkokkuvõte 1. jaan. 1925. a.

Kuulutuste põhjal „Riigi Teatajas“ on 1924. a. uusi aktsiaseltse ja osaühisusi asu-

tatud ning olevate aktsiaseltside ja osaühisuste põhikapitaale suurendatud järgmiselt (milj. Emk.):

	Uued seltsid		Kapitaali suur.		Kokku
	Arv.	Kapit.	Arv.	Kapit.	
I. veerandil	16	113,5	10	124,5	238,0
II. "	8	33,5	10	97,3	130,8
III. "	3	11,0	9	93,0	104,0
IV. "	16	97,0	9	126,8	223,8

Kokku 1924. a. 43 255,0 38 441,6 696,6

Viimase (IV) veerandi emissioonid kuude viisi olid:

Oktoober	3	18,0	2	27,5	45,5
November	7	39,0	3	13,1	52,1
Detsember	6	40,0	4	86,2	126,2

Läinud aasta kolm esimest veerandit näitavad tugevat emissioonide langust, jõudes III. veerandil minimumini; sealt aga hakkab tõus uuesti ja juba järgmine s. o. IV. veerand näitab sama suurt emissiooni, kui aasta I. veerandil. Ka 1923. a. olid III. veerandi emissioonid selle aasta vähemad ja kogusummas Emk. 27,1 milj. suuremad kui 1924. a., ning IV. veerand näitas aasta lõpuks suurenemist Emk. 280,6 milj. peal.

Järgmine tabel näitab emissioonide kogusumma kujunemist 1. jaanuariks 1925. a. (milj. Emk.):

	Uued seltsid.		Kapitaali suur.		Kokku
	Arv.	Kapit.	Arv.	Kapit.	
1919. a.	16	44,6	—	—	44,6
1920. a.	66	159,2	12	58,1	217,3
1921. a.	66	258,8	26	121,4	380,2

Kroonika.

Eesti.

Puude väljavedu Petserimaalt keelatakse.

Põllutöministri ettepanekul otsustas vabariigi valitsus esitada riigikogule Petseri maakonnast ehitus- ja küttepuidu väljaveo keeluseaduse eelnõu.

Selle järele on ehitus- ja küttepuidu väljavedu Petseri maakonnast keelatud, välja arvatud riigile tarvilik ehitusmaterjal ja vineeri- ning fikutööstuses tarvitatavad kase- ja haavapakud. Seadusega pannakse seisma metsa väljavedu Petserimaalt vahelkauplejate kaudu. Ehitusmets saaks kasutatud kohalise rahva tarvidusteks. (V. Maa 8. veebr. 1925.)

Venemaalt lihloomade sisseveoks nõutakse konventsiooni sõlmimist. Eesti-Vene kaubanduskoja juhatus on pööranud kaubandus-tööstusministeeriumi poole märgukirjaga, milles tähelepanu juhitakse konventsiooni puudumise peale Venemaalt lihloomade sisseveoks. Vastav konventsioon Eesti ja Venemaa vahel liha ja elusloomade veolubade kohta on

1922. a.	89	708,9	17	329,1	1.038,0
1923. a.	112	754,3	35	483,8	1.238,1
1924. a.	43	255,0	38	441,6	696,6

Kokku

1. jaan. 1925. 392 2.180,8 128 1.434,0 3.614,8

Naguselest näha, on kuni 1. jaan. 1925. a. 392 uut seltsi, põhikapitaaliga Emk. 2.180,8 milj. asutatud ning nendest on 128 läinud 6 aasta jooksul oma põhikapitaali kogusummas Emk. 1.434,0 milj. võrra suurendanud, mis põhikapitaalist 66% välja teeb.

Uute seltside asutamine on läinud aastal õige tuntavalt langenud, kuna olevate seltside põhikapitaali suurendused pea endisel tasapinnal püsivad.

Põhikapitaali osalisi mahakirjutusi kahjude katteks on toimetanud 3 seltsi kogusummas Emk. 30,0 milj.

Bibliograafia.

Toimetusele saadetud kirjandus.

„Ajalooline ajakiri“ nr. 4. 1925. a.

„Sõdur“ nr. nr. 1, 2, 3, 4.—1925. a.

„Eesti Politselleht“ nr. nr. 3, 4, 5.—1925. a.

„Uus Talu“ nr. 1.—1925.

„Tulev Eesti“ nr. 1.—1925. a.

„Vaba Sõna“ nr. nr. 1, 2.—1925. a.

„Eesti Laevaomanikkude ja Ehitajate Ühingu väljaanne“ nr. 3.

„Käsvatus“ nr. 1. 1925.

„Agronoomia“ nr. 1.—1925.

tarviline, sest Venemaa suurendab järjekindlalt liha ja lihloomade väljavedu, millest osa Eestisse tuleb, ehk Eesti kaudu edasi saadetakse.

(Pvl. 8. veebr. 1925.)

Ameerika ettepanek Eestile kaubandusliku vahekorra loomiseks. Ameerika on Eestile ettepaneku teinud mõlemate maade vahelist kaubanduslist vahekorrad korraldada vastavate märgukirjade vahetamise teel. Lähemal ajal esitatakse meile Ameerika poolt tulevase kaubalepingu teksti, mille järele võivad läbirääkimised algada kaubalepingu sõlmimiseks. (Kaja 8. veebr. 1925.)

Tulefikkkude aktsiisist tõstmine. Rahaminister esitas vabariigi valitsusele seaduseelnõu tulefikkkude maksu seaduse muutmise kohta. Selle eelnõu järele võetakse aktsiisimaksu sisemaal valmistatud tulefikkkude pealt kogusummas 50 miljoni mrk. aastas hingimise, et aasta jooksul sisemaal müügile saadetud fikutooside arv ei ulataks üle 50 miljoni. Peaks aga see arv suurem olema, siis võetakse täiendavat maksu

1 mark iga üle 50 miljoni turule lastud tikutoosi pealt ühendatud tulefikukõõstuse raamatute andmete alusel Väljamaalt sissetoodud tulefikkuude pealt võetakse aktiivmaksu 2 marka iga toosi pealt sisaldusega kuni 75 tikku ja 8 mrk. iga toosi pealt sisaldusega 75-300 tikku. (Postim. 10. veebr. 1925.)

Rootsi laenule otsustatud lisa nõutada. 9. skp. oli põllumajanduse peavalitsuse nõupidamine küsimuse selgitamiseks, kas seni laenuks võetud 900 tuhandele Rootsi kroonile veel lisa nõutada või mitte.

Nõupidamisest võtsid osa suuremate ühistegeliste organisatsioonide esitajad ja ka põllumajanduse peavalitsuse esitaja.

Nõupidamise lõputulemusena toonitati ühemeelselt uue krediidi vajadust. Leiti tarvilikuks veel lisa nõutada 550.000 Rootsi krooni. (Umbes 55 milj. Emk.) (Kaja 10. veebr. 1925)

Kaubandusline läbikäimine nõukogude Venemaaga.

1-7. veebruarini on Eestist raudteed mööda Narva ja Irboska jaamade kaudu nõukogude Venemaale saadetud.

1. Eksportkaupu.

41 vagunit ajalehe- ja trükipaberit, kaal 536,2 tonni ja 1 vagun viljakaitse luukisid.

Kokku 42 vagunit eksportkaupu ja 28 saadetust bagaash-kaupu, kaal 1605,8 tonni.

2. Transiitkaupu.

15 vagunit garpiust, kaal 245,3 tonni; 1 vagun käitarataid, kaal 1040 klgr.; 13 vag. vaiku, kaal 211,6 tonni ja 1 vag. segakaua, kaal 11,7 tonni.

Kokku 30 vagunit transiitkaupu, ühes eksportkaupadega kokku saadetud nõukogude Venemaale 72 vagunit kaupu.

Sama aja jooksul on nõukogude Venemaalt raudteed mööda Narva ja Irboska jaamade kaudu Eestisse tulnud:

3 vagunit 103 elusseaga (a/s. „Külmetusele“); 1 jäävagun tapetid kodulindudega, kaal 10,8 tonni; 3 vag. nisukliisid, kaal 44,7 tonni; 11 vag. loomatoidukooke, kaal 177,1 tonni; 36 vag. ube, kaal 588,1 tonni; 1 tsistern petroleumi, kaal 12,7 tonni; 1 vag. takku, kaal 8,1 tonni; 5 vag. erineid, kaal 80,7 tonni; 4 vag. linaseemet, kaal 65,7 tonni; 1 vag. maisi, kaal 16,5 tonni ja 1 vagun kanepit, kaal 8,1 tonni.

Kokku nõukogude Venemaalt tulnud 106 vagunit kaupu ja 19 saadetist bagaash-kaupu, kaal 2716,0 tonni.

Kaubandusline läbikäimine Lätimaaga.

1-7. veebruarini on Eestist raudteed mööda Valga jaama kaudu Lätimaale saadetud:

5 vagunit tsementi, kaal 82,1 tonni; 1 saadetus majakraami, kaal 397 klgr.; 1 saadetus puuvillast riidet, kaal 491 klgr.; 2 saadetust mitmesugust pudukaupa, kaal 1451 klgr.; 3 saadetust Tartu „Pain Normaali“ leivavabriku küpsetatud teraleiba, kaal 1507 klgr. ja 3 vagunit segakaupa, kaal 3,1 tonni.

Sama aja jooksul on Lätimaalt raudteed mööda Valga jaama kaudu Eestisse tulnud:

1 vagun suhkrut, kaal 15,9 tonni; 1 vag. heeringaid, kaal 16,0 tonni; 2 tsisterni petroleumi, kaal 24,5 tonni; 1 vagun ube, kaal 16,7 tonni; 1 saade-

tus riidet, kaal 281 klgr.; 1 saadetus kirjutuspaberit, kaal 363 klgr.; 1 saadetus mitmesugust pudukaupa, kaal 951 klgr.; 1 vagun rauda, kaal 9,8 tonni; 1 vag. loomapeediseemet, kaal 3,0 tonni ja 4 vagunit segakaupa, kaal 7,5 tonni.

Ametlikud teated kaubandustööstus-ministeeriumilt.

Soome.

Ehitustegevus Helsingis. 1924. aastal ehitati Helsingis 35 uut maja, neis 3141 tuba ja 829 kööki. Praegu on ehitamise all 43 maja, neist saab 31 lähemal ajal valmis.

Soome liha ei lubata sisse vedada Norra- maale. Sellest hoolimata, et Soome ametivõimud tõendanud on, et see liha, mis Soomest väljamaale saadetakse, on suu- ja sõratõbihaigusest vaba, on Norra põllutööstusminister teatanud, et Soomele ei ole võimalik, Venemaa läheduse tõttu - luba anda liha sisse- vedamiseks Norra- maale. Soome põllumehed ei ole sellega sugugi rahul ja panevad ette, et Norra heeringate sissevedu Soome tuleks keelata, sest kui Norra tahab vastutulemata olla, tuleb Soomel sundabinõudega vastata.

Puuturg Soomes. Väheste lume tõttu on metsatööd Lõuna-Soomes soikus. Ainult Põhja- ja Ida-Soomes olla lund nii palju, et vedu metsast randadele võimalik. Siiski on Soome üsna rohkesti saetud kaupa müünud tuleval suvel väljalaadimiseks. Räägitakse, et 260.000 stand. on juba välja müüdnud. Hindadest olgu tähendatud, et 7" battensidest on tilde 15 naela ümber saadud. Et Soome riigil on kroonumaid ja metsa ligi 12 milj. hektaari, sellest 5,5 milj. hektaari head metsamaad ja 4-5 saeveskit, on riigil tähtis osa saetud puude kaubast. Tuleval suvel laadimiseks on riik otsekohe väljamaale müünud 17000 stand. Ostjateks on Inglismaa, Hollandi, Belgia, Prantsusmaa, Saksa.

Hinnad on olnud järgmised:

11"-sed	17 nael. sterl. stand.
9" "	16-16.10 " "
8" "	15.15-16.10 nael. sterl. stand.
7" "	15.10-16 " " "
6" "	13.15-14 " " "
4-4 ¹ / ₂ -sed	13.15-14 " " "

Hinnad on siis märksa (2-3 naela) paremad kui eelmisel aastal.

Rootsi.

Rootsi-Latvia kaubalepingule kirjutati Stockholmis 22 detsembril 1924. a. alla ning see astub jõusse ratifikatsioonidokumentide vahetamise päeval. Kaubaleping annab mõlemile lepinguosalisele enamsoodustuse õigused.

Riiklised laenud laevasõidu edendamiseks Kommertskollegiumi otsus 13. detsembrist 1924 a. on 9. jaanuaril s. a. valitsuse poolt heakskiidetud, mille järele 5 laevasõidu ühisusele kokku 2 miljoni krooni laenu antakse. Laenuaafjad on järgmised:

Aktiaselts „Ferm“	500.000 kr.
„Nordstjernan“	600.000 "
„Rex“	150.000 "
„Firring“	450.000 "
„Transatlantic“	300.000 "

Laenuaamised on ühenduses läh. aktsiaseltside kohustustega uusi laevu ehitada, missuguste peale tellimised juba ära antud on. — Selle riiklise laenu abil ehitatavate laevade kogumahutus on 31.574:17 brutto register tonni. Muu seas on ehitusel üks dieselmootorlaev 6.500 tonni mahutavusega, edasi kaks 7.100 tonniliist ning üks 7.500 tonniline mootorlaev.

Rootsi-Austria kaubalepingu asjus on Rootsi ning Austria vahel noteid vahetamise kaudu kokku lepitud, et Austria-Ungari ning Rootsi-Norra kuningriikide vahel 3. novembril 1873 sõlmitud kaubaleping Austria vabariigi ning Rootsi vahel edasi jõus-olevaks loetakse muudatusega, et lepingu ülesülemise tähtaeg 3 kuu peale lühendatakse. Kokkulepe on 26. novembril 1924 Austria poolt ka ratifitseeritud.

Daani.

Daani ja väljamaa tööstuse võistlus Daani turul 1924. a. 1924. a. võistlesid Daani tööstussaadused väljamaa omadega Daani turul palju edukamalt kui varematal aastatel, mille tagajärjel valmisaaduste sissevedu väljamaalt 1924. a. mitmel alal vähem oli kui eelmistel aastatel. Nii vähenes sel aastal jalanõude sissevedu 471900 kg. pealt (jaan.-novemb. 1923) 399700 kg. peale (jaan.-nov. 1924), pudelite sissevedu 5.430.100 kg. pealt (jaan.-nov. 1923) 3.044.700 kg. peale (jaan.-nov. 1924) j. n. e., ning müürikivide sissevedu Saksamaalt jäi peaaegu täiesti seisu, vaatamata selle peale, et ehitustööd kogu aasta täies hoos olid. Et Daani tööstus väljamaa omaga 1924. a. paremate tagajärgedega võistles kui eelmistel aastatel, selleks mõjus kaasa sõehindade langemine 1924. a., kuna kivistisi 1923. a. 39 Dkr. pr tonn ja 1924. a. algul 42 Dkr. pr. tonn maksis, oli ta hind oktoobris ja novembris 1924 kõigest 36 Dkr. pr. tonn.

Daani tööstussaadused Lõuna-Ameerika turul. Nagu Daani saatkond Rio de Janeirost teatab, on 1923. a. Daani tsemeniti sisseveos Brasillia esimesel kohal olnud. Nimetatud aastal importeeritud Brasillia Daanist 60711 tonni tsemeniti, Belgiast 50938 tonni. — Ka olla Daani masinatel, eriti piimatallitussinatel, Brasillias suur edu: neid loetavat paremaks kui teiste maade omasid.

Kopenhageni ostunäitus (Kõbestaevne), millest juba varemalt kirjutatud, töötab suurt edu. Näitus algab 14. veebr. ja lõpeb 1. märtsil. Täni on ennast 300 väljapanijat üles annud, kuid neid oleks 500 olnud, kui näituse ruumid seda oleks võimaldanud.

Daani laevachitus. Laevachituse alal on Daani kõikide ilmamaade hulgas 6 kohal. Käesoleval silmapilgul on Daanis ehitusel 84828 tonni, ning ainult 5 maal kogu ilmas (Inglismaa, Saksa, Prantsuse, Itaalia, Hollandi) on rohkem laevu ehitusel kui Daanis. Mootorlaevu ehitavate maade hulgas on Daani aga koguni 4. kohal ja jääb sel alal ainult Inglismaast, Saksamaast ja Hollandist taha. Praegu on Daanil 75400 tonni mootorlaevu ehitusel.

Väljarändamine Daanist a. 1924. 1924. a. on Daanist ülepea 6319 isikut (ca 1300 vähem kui 1923. a.) välja rännanud. Neist läksid: P.-Ameerika Ühisriikidesse 3567 (a 1923 5813), Kanadasse 2286 (a. 1923 1081), Kesk- ja Lõuna-Ameerikasse 397, Austraaliasse 24, Afrikasse 10 ja Aasiasse 35. Ameerika kõvendatud sisserändamismääruste tõttu vähenes 1924. a. väljarändamine Ameerikasse, kuna aga Kanadasse väljarändamine suurenes. Väljarändajad olid suuremalt osalt põllumehed, töölised ja teenijad.

Daani võiturg jaanuaris 1924. Jaanuari 3 esimese nädala jooksul langesid Daani turul võihinnad, sest inglise turul oli palju kolonit võid, ja selle tagajärjel oli mmetatud furu nõudmine Daani või järele väike. 6. jaan. oli või engros hind Kopenhagenis Dkr. 5.58 pr. kg ja 20-ks jaanuariks oli ta juba Dkr. 4.95 peale pr. kg. langenud. Siis hakkasid Inglismaalt ja Saksamaalt jälle suuremad tellimised tulema, kuid võihind jäi kuni 29. jaan. muutmataks (Dkr. 4.95 pr. kg.) 29. jaan. määrati noieerimisel või engros-hinnaks Kopenhagenis Dkr. 5.39 pr. kg., sest hea nõudmise tagajärjel inglise ja Saksa turgudel oli turg väga kindel. Viimane hind on kuni 5. veebr. maksev.

Daani huvi Siberi võiekspordi vastu. Nagu Daani Moskva saatkond teatab, saab Siberi võitoodang 1925. a. 36.000 tonni suur olema, millest 34.000 tonni 30 miljoni kuldrubla väärtuses väljamaale saata kavatsetakse. Daani on Siberi võiekspordist õige huvitatud, sest tuntud Daani firma „Bet Sibirske Komp.“ sai, nagu varemalt teatatud, 1924. a. novembris Nõukogude valitsuselt konsessiooni Vene võiekspordi alal.

Daani elus sigade ekspord 1924. a. 1924. a. on Daani — ajalehtede teadete järele — 206.000 elus siga, kokku 30 milj. Dkr. väärtuses, eksporteerinud. Kõige paremad Daani elus sigade ostjad olid 1924. a. Saksamaa ja Tšeho-Slovaakia, kes kumbki 61.000 siga ostsid. Nende järele tuleb Itaalia 34.000 seaga. — 1923. a. eksporteeris Daani 157.000 elus siga, kusjuures Saksamaa ainult 4000 siga ostis.

Daani eksporditapamajade tegevus 1924. a. Nagu Daani lehed teatavad, on 1924. a. jooksul Daani eksporditapamajades ülepea 4.014.000 siga tapetud — 3.307.000 vastu 1923. a.

Poola.

Poola tööstus 1924. a. Poola tööstuse seisukord on läinud aastal, 1923. aastaga võrreldes, üldiselt halvenenud. Ühenduses saneerimisega, mis drastiiliselt samme nõudis, (krediitide sulgemist ja sissenõudmist) on paljud ettevõtted likvideerima ja tööpäevi vähendama pidanud. Tööta tööliste arv kasvas läinud septembris 165.400-ni ja paljud vabrikud töötasid samal ajal ainult 3 päeva nädalis. Oktoobris ja novembris vähenes see arv 12⁰/₀ võrra ja kasvas detsembris (ehitustööde kokkutõmbamise pärast) uuesti 4⁰/₀.

Tekstiilitööstus. Viimastel kuudel on tekstiilitööstuses tööta tööliste arv silmapaistvalt vähenenud. Septembris oli puuvillatööstuses t. töölisti 39⁰/₀. Oktoobris vähenes see arv 15⁰/₀ võrra ja novembris oli neid järel 16⁰/₀.

Linatööstuses oli suvekuudel tööta töölisti kuni 50⁰/₀. Seisukord sellel tööst. alal paraneb väga visalt.

Villatööstus on samuti raskes seisukorras, kuna sisemaal nõudmine rahapuudusel väike ja hinnad kõrgemad kui väljamaal, mis väljaveo võimatuks tegi. Töötafi suvekuudel 3 ja sügiskuudel 5 päeva nädalas.

Seisukorda raskendab Poola tööliste väike produktiivsus. Kuna Ameerikas keetamise juures 1000 pooli kohta 2¹/₂–3¹/₂ töölist, Inglismaal 4¹/₂ töölist, on Poolas sama töö peal 6¹/₂–9 töölist.

1923. aasta oktoobris ja novembris ostis Lodz 3.212.619 kg. villa. Kriisi tagajärjel osteti 1924. a. vastavatel kuudel ainult 1.564.844 kg.

1923. a. oktoobris veeti Lodz'ist välja linast, puuvillast ja villast riieid 7.252.237 kg. 1924. a. samal kuul ainult 4.864.403 kg. ehk ligi 50⁰/₀ vähem.

Sõetööstuse seisukord on parem. Sügis- ja talvekuudel on nõudmine suurenenud ja töötati

juba 6 päeva nädalas. 1924. aasta esimese 9 kuu jooksul produtseeriti 4,6 miljoni tonni või 16,50⁰/₀ vähem kui 1923. aastal ja 24¹/₀ vähem kui 1913. aastal, sama aja jooksul.

Ülem-Sileesias produtseeriti 1924. a. esimese 10 kuu jooksul 19.510.000 tonni (80⁰/₀ tervest Poola produtsioonist) ja 1923. a. sama aja jooksul 22.204.000 tonni.

Sõetööstuses on läinud aastal edusamme tehtud töövilkajuse tõstmises. Keskmiselt produtseeriti septembris tööliste kohta, maa all 1,20 t. ja kõiki tööjõude arvesse võttes 0,82 tonni päevas. Ennesõja aegset produtsiooni ei ole veel saavutatud. Palkade alandamist ja 10-tunnilise tööpäeva sisseadmist arvesse võttes võimaldas see septembris sõehinna alandamist 30–40⁰/₀ võrra, mis Poola sõehinna juba ilmaturu sõehinnale lähedale tõi ja väljamaa sõe sisseveo seisma pani. Loodetakse kaubalepingute sõlmimise puhul Saksamaa ja Tšehhoslovaakiaga ning uute raudteede juurehitamise läbi väljavedu suurendada.

Sulafistööstus on kriisi läbi kõige rohkem kannatada saanud. 1923. aastal produtseeriti 43,4 tuhat tonni kuus, millest 34 t. t. Ülem-Sileesias. 1924. a. produtseeriti esimese 9 kuu jooksul kokku 16,5 tuhande tonni ümber, sellest 16,2 tuhat t. Ülem-Sileesias, Praegu ei ole seisukord parem. Terve kongress Poola sulafistööstus (peale ühe ahju) seisab tegevuseta, kuna ta Ülem-Sileesias, kus 10-tunnist tööpäev lubatud ja sisse seatud, võistelda ei saa.

Ehitistööde vähesuse pärast on nõudmine väike ja Ülem-Sileesia sulafistöösturid hoiavad madalamate hindadega turu eneste käes.

Metallitööstus. Enamvähem normaalselt töötavad ainult ettevõtted, mis sõjaväelt tellimisi on saanud. Raudtee tellimised, mis varemalt tööd andsid on 75⁰/₀ võrra vähenenud. Üldiselt produtseeritud 60⁰/₀ võrra vähem kui 1923. aastal.

Naftatööstus kannatas peaaegjalikult krediidi puuduse all, mis uusi suurimisi ei lasknud ette võtta.

Metsasaadusi veeti 1924. aasta esimese 9 kuu jooksul välja 1.308.000 tonni 69.520.000 zloty väärtuses. Viimase kolme kuu jooksul umbes 400.000 tonni. 1923. aastal tarvitati metsamaterjali veoks päevas 503 vagunit, 1924. a. 279 vagunit, või ligi poole vähem. Peataktisuseks olid metsatööstuses krediidid puudus ja kõrged veotariifid, mis välisurgudel võistluse võimataks tegid.

Keemiatööstus produtseeris 1924. aastal 60⁰/₀ võrra vähem, kui 1923. a.

Tikutööstus – umbes 50⁰/₀ 1923. a. produtsioonist.

Suhkrutööstus töötas hea naeri saagi ja saadud välislaenu tõttu enam vähem normaalselt. Sisemaal oli kõrgete hindade pärast nõudmine vähem ja eksporteeriti alla sisemaa hinna.

Teised vähema tähtsusega tööstusharud on suuremalt osalt kõik 40–60⁰/₀ 1924. aastal produtseerinud kui 1923. aastal.

Saksa-Poola proviisoriline kaubaleping. Saksa Poola kaubalepingu sõlmimise küsimus, mis juba mitu aastat õhus ripub, on lõpuks surnud punktist liikunud. 13. jaan. s. a. kirjutati Berliinis alla Saksa-Poola proviisoriline kaubaleping maksvusega 10 käesoleva kuu päevast kuni 1 aprillini 1925.

Art. 1) Järele jäävad nimetatud aja kestvusel mõlemates riikides maksuma endised sisseveotollid tariifid.

Art. 2) Mõlemad lepinguosalisel kohustavad endid selle aja kestvusel mitte välja andma uusi määrusi, mis otse ehk kaudselt teise lepinguosalise vastu ja kehtjaks sihtitud.

a) Poola valitsus kohustab end Saksamaalt sisseveetavaid kaupaid mitte maksustama maksimaal tolli tariifi, järele 22.XI.24-ast, mis Riigi Teatajas välja kuulutatud 1.12.24.

Saksa valitsus ei maksusta Poolast sisseveetavaid kaupaid Saksa tolliseaduse § 10 järele 25. XII.1902.

b) Ükski lepinguosalistest ei muuda praegust seisukorda välja- ja sisseveos, tellimistes, kitsendustes, väljaveo maksudes ja tollides.

Art. 3) käesolev leping on maksev 1. aprillini 1925.

Pooled tulevad uuesti kokku, Berliinis 1. III. 25, äbirääkimistele kaubalepingu sõlmimiseks.

Tšehhoslovaakia.

Tšehhoslovaakia väliskaubandus 1924. a.

Nagu hiljuti ilmunud Tšehhoslovaakia väliskaubanduse lõpulukkudest statistilistest andmetest näha, oli ka 1924. a. väliskaubandus aktiivne. Tšehhoslovaakia väljavedu läinud aastal oli 17.022 milj. Kc ja sissevedu 15.862 milj. Kc, sellega väljaveo ülekaal 1.160 milj. Kc.

Järgmine tabel annab ülevaate Tšehhoslovaakia viimaste aastate väliskaubanduse kohta:

	Väljavedu	Sissevedu	Väljaveo ülekaal
	miljonites markades		
1920	27.569,4	23.384,4	4.185,0
1921	27.311,0	22.433,5	4.878,3
1922	18.086,3	12.695,5	5.390,8
1923	12.573,3	10.222,2	2.351,1
1924	17.022,2	15.862,2	1.159,9

Nagu sellest järgneb, näitab viimase aasta väljaveo ülekaal suur kahanemist, mis välja kutsutud sisseveo kasvamisest 5,6 miljardi võrra.

Teated ettevõtete tegevusest.

„Tallinna tsement-asbest vabriku“ likvideerimiskomisjon teatab, et erakorralisel peakoosolekul 25. novembr. 1924. a. otsustati vabrik likvideerida. Kõiki isikuid, kellel mingisuguseid nõudmisi vabriku vastu on, palutakse neid sisse anda kuni 24. veebruarini s. a. likvideerimiskomisjoni nimele vabriku kontoris, Pikk t. 28. Samuti kutsutakse kõiki võlgnikke oma võlgnevaid summe kõige lähemal ajal õiendama.

Uued aktsiaseltsid ja osühisused.

A/s. „The British-Baltic Timber Co Limited“. Tegevusala: metsa ja metsamaterjalide osimine, müümine ja väljavedu, metsa ja metsamaterjalide ümberistamine ja igapäevi kasutamine, tööstusettevõtete, töökodade ja kaubandusettevõtete sisseadmine ja eksploateerimine Eestis ja väljamaal. Asutajad: Ervin Paulsen, Alvvil Müller ja Arvid Grunsky. Põhikapitaal: Mk. 5.000.000, mis jagatud 5000 akts. 4 Mk 1.000.– (R. T. nr. 19/20–1925. a.).

O/ü. „Raadio Ringhääling“. Tegevusala: raadio-kontsertide korraldamine Eesfi vabariigi piirides, raadio-telefoni aparatuuride valmistamine, sissevedamine ja müümine oma ja komisjoni arvel, radiotarbeainetega kauplemine ja üldine raadioasjanduse edendamine. Asutajad: Eduard Rosenvald, Aleksander Tamm, Harold Normak, Hans Torokoff, Eduard Tranberg ja Hans Oll-Reinson. Põhikapitaal: Mk. 1.500.000; mis jagatud 300 osat. 4 Mk. 5.000.– (R. T. nr. 21/22–1925. a.).

Ärikalender.

21. veebruaril.

Pärnu Krediit Panga korraline peakoosolek, kell 6 p. l. panga ruumides, Pärnus, Rütüli t. 40.

Uued seadused ja määrused.

Määrus liha ja lihasaaduste väljaveo määruse täiendamise kohta. 6. veebruaril 1924. a. vastu võetud määruse § 5 liha ja lihasaaduste väljaveo kohta („R. T.“ nr. 27/28-1924. a.) täiendatakse järgmise märkusega: Venemaalt sisse veetud sigadest valmistatud väljaveetav liha peab olema märgitud rombikujulise templiga, mille ülemisel serval on sõnad: „Prepared from Russian pigs in Es-thonia“ ja all serval „under government control.“ (R. T. nr. 21/22-1925. a.)

Isiklikud teated.

Abieluvaranduse lahutamise lepingud.

Jaani Usermann ja Alide Usermann, sünd. Assafrei; **Andrei Lakotsky ja Marie Lakotsky,** sünd. Kause. (R. T. nr. 19/20 - 1925.); **Adam Jaani p. Järv ja Emma Juhani t. Järv,** sünd. Liimann; **Otto Krusen-sifern ja Anna (Nina) Krusenstiern,** sünd. Grüne-valdt; **Vladimir Skromnov ja Vera Skromnov,** sünd. Petrovskaja; **Aleksander Mugur ja Amanda Mugur,** sünd. Pilder; **Jaani Klaassen ja Vera Klaas-sen,** sünd. Matthies; **Julius Kiitsing ja Adele Kiitsing,** sünd. Findling; **Vilhelm Nurkse ja Viktoria Nurkse,** sünd. Klanman. (R. T. nr. 21/22 - 1925.)

Varanduse hoolekanne.

Mihkel Jüri p. Kuusema varandusele on hoole-kanne määratud. (R. T. nr. 21/22 - 1925.)

Kaubalaadimised riigi raudteel.

Üksikutele nädalatel on meie era-kokkuvõtte järele riigi laiaroopalisel raudteedel kaupu laaditud järg-misel määral (vagonid):

	1-7 jaan.	8-14 jaan.	15-21 jaan.	22-28 jaan.	29.jaan. 4. veeb.	5-11. veebr.
Teravilja ja						
Jahu . . .	62	111	54	184	81	58
Kartulid . . .	12	26	18	32	41	42
Elus loomi . . .	38	61	62	46	40	70
Linu ja takku . . .	14	50	47	64	39	34
Põletispuid . . .	65	248	209	254	543	534
Muud metsa-						
materjali . . .	42	131	125	145	150	186
Põlevkivi . . .	42	67	89	89	82	57
Turvast . . .	20	46	55	54	49	48
Tsementi . . .	10	8	12	48	10	11
Lupja . . .	—	8	—	1	—	—
Muud era-						
kaupa . . .	480	898	928	904	987	945
Kokku . . .	787	1616	1609	1823	2022	1985
Raudtee veod	92	298	928	248	264	247
Kokku laadi-						
tud . . .	879	1865	1835	2071	2286	2232

Tallinna laiaroopalise raudtee kaubajaama (kõi-kidesse kauba vastuvõtte punktidesse) on samade aegade jooksul sisemaal sisse tulnud (arvesse on võetud ainult vagunisadetusel):

1-7 8-14 15-21 22-28 29 jaan. 5-11
jaan. jaan. jaan. jaan. 4 veebr. veebr

Teravilja ja						
Jahu . . .	3	6	5	5	4	3
Kartulid . . .	5	8	15	17	23	28
Põletispuid . . .	81	140	145	251	373	410
Metsamaterj. . .	18	24	38	51	66	111
Linu ja takku . . .	15	19	26	34	37	24
Põlevkivi . . .	26	26	44	57	81	84
Turvast . . .	50	48	57	49	45	57
Muud erakau-						
bad . . .	101	123	166	247	229	200
Kokku . . .	300	394	496	711	858	917

Turu ülevaated.

Rahaturg.

Eesti panga äriselts.

Miljonites markades.

Aktiva.	23. I. 1925.	15. I. 1925.	23. XII. 1924.	31. XII. 1924.	31. XII. 1923.
Kassa . . .	786,2	778,3	608,7	731,0	1.065,0
Kuld, hoiumumad väljam. ja välisvaluuta kassa, millest mahaarvatud väliskohustused.	749,7	779,7	860,2	888,3	868,9
Selles „Loro“ debet . . .	127,7	125,0	142,7	128,1	260,2
Välisvaluuta vekslid . . .	315,0	322,4	321,2	290,0	296,5
Diskont. vekslid 1.462,1	1.446,5	1.491,7	1.465,5	1.650,9	
Mittes. kindlus- tatud laenud 3.811,8	3.850,0	3.729,1	3.858,3	3.236,6	
sellest akkred. ja gar. laenud 552,6	613,7	646,8	621,8	660,2	

Passiva.

Kapital ja taga- vara kapitalid 396,4	396,4	396,4	396,4	322,3
Pangatahed . . .	2.250,0	2.250,0	2.250,0	2.250,0
Hoiumumad 3.785,1	3.752,2	3.637,9	3.772,9	3.653,6
Selles riigikassa hoiumumad 2.323,5	2.296,2	2.210,8	2.297,7	2.100,4
Akkreditiivid ja garantiid . . .	435,3	497,6	515,4	668,4

Rahaturul puudub igasugune pinevus. Eesti markade hulk ringvoolus on küll aasta alu-sega võrreldes kahanenud, 5.562,7 milj. m. pealt 1. jaan. 3.435 milj. mk. peale 7. veebruaril, seda igasuguste maksude tõttu riigikogu hoiumumade arvel, kuid ilmasiku tõttu soikusolev metsatööstus ja linakauplemine ei avalda nõudmist, nagu harilikult jaanuaris, markade järgi. Pealegi tuleb praegust tsirkulatsiooni meie kohta enam-vähem nor-maalseks lugeda.

Valuufaturul on seisukord soodne meie margale. Avansina saadud välisvaluuta suudab kõiki nõudmisi rahuldada, ning ülejääk valgub Eesti panga tagavaradesse.

Eesti mark on juba pikemat aega välisbörse-del stabiilne: Riias ikka 1.40, Soomes 10.60, Praa-gas 9.- ja Berliinis 1.13-1.12 ümber.

Eesti Panga tähtsamate arvete seis

(milj. markades)

Aktiiva.	23.I.25. 23.XII.24. 23.XI.24.			Liikumine.
	23.I.25.	23.XII.24.	23.XI.24.	23.XII.24- 23.I.25.
Kassa	786,2	608,7	835,5	+ 177,5
Välisvaluuta kas- sas, kuld ja välisvarad väljamaal	749,7	860,2	716,0	- 110,5
Välisvekslid	315,0	321,2	311,1	- 6,2
Sisevekslid	1.462,1	1.491,7	1.517,6	- 29,6
Miimesugused kindlustatud laenud	3.259,2	3.082,3	3.052,7	+ 176,9
Garantii ja akkret. laenud	552,6	646,8	645,0	- 94,2
Passiiva.				
Hoiusummad	3.785,1	3.637,9	3.638,3	+ 147,2

Kõrvuti seades Eesti panga kahe viimase kuu tähtsamate arvete seisusid, võime ära määrata nende olulisema liikumise, selle tendentsi aasta algul.

Kassa arvetes näib liikumine olevat analoogiline läinud aasta sama aja liikumisele. Kassa, mis 23. oktoobrist 1924. a. langes 1 068 milj. mk. pealt 835,5 milj. mk. peale novembris ja 608,7 milj. mk. peale 23. detsembril, tõusis 30. detsembriks 731,2 milj., 23. jaanuariks 1925. a. - 786 milj. mk. ja 7. veebruariks 855,2 milj. marga peale. Seega

langus 23. X.-23. XII. 24 459 milj. mk. võrra
suurenemine 24.XII.24-23.I.25 177,5 " " " ja
23.XII.24-7.II.25 246,5 " " " "

Läinud aastal ulatas kassa kasvamine jaanuari algust kuni 23-ni - 94 milj. peale.

See on tuntav paranemine, mis ühflasi paranemise kaasa toonud ka tsirkulatsioon. Rahahulk liikvel oli 23. detsembril 3.686 milj. marka, kuna 23. jaanuaril see 3.507 milj. marga peale ulatas, seega kokkutomne 179 milj. marga võrra. Tsirkulatsioon 7. veebruariks ulatas ligikaudu 3.436 milj. -

Vabades välisrahades oli mõõdunud kuul 110 milj. margaline kahanemine; seega läks esimene osa oktoobrist saadik kogutud välisvaluutast välja, kuna harilikult jaanuarikuu välisvaluuta sissevoolu kuu on. Tänavused ilmastiku tingimused on teatavalt takistanud meie ümbertöötamist ja väljavedu, isegi linaekspordi. Loomulikult jäi ära ka välisraha juurevool.

Veksleid väljamaa peale näitavad detsembriga võrreldes 6,2 miljonilist kahanemist, kuna novembri- riga võrreldes ligi 4 milj. tõusu. Nende vekslite kogusumma on vähe suurem kui 1923. a. lõpul 315 milj. mk. 296 milj. asemel.

Sisemaa vekslite kogusumma püsib juba pikemat aega kahanemise tähe all. 31. det. 1923. a. oli vekslite summa 1.650 milj. marka, 31. det. 1924. a. vaid 1.465 milj. mk. Kahanemine kestis ka jaanuaris sama hooga - 29,6 milj. marga võrra ning 23. novembriga võrreldes 55,5 milj. marka.

Selle vastu tõusevad aga miimesugused kindlustatud laenud. Nii oli see kasvamine jaanuaris 177 milj. marka. Võrreldes 31. det. 1923. a. 23. jaanuari näeme 682,8 milj. mk tõusu.

Akkreditiivide ja garantii laenud langesid viimasel ajal saja miljoni võrra, kuna seni see summa sama suur oli kui 1. aasta oma, - kuuesaja miljoni ümber.

Peale pühi on juurevoolu märgata hoiusum- mades, kuid see kasvamine sünnib riigikassa summade arvel. Kogu hoiusummade tõus oli jaanuaris 147 milj. ja sellest langeb riigikassa arvele 113 milj. marka. Kuna erahoiusummade kasv ainult 34,6 milj. mk. oli.

Viimased välisbörsede kursid*)

	London			Stockholm			Helsingi			New-York		
	1924 a.	1925. a.		1924 a.	1925. a.		1924 a.	1925. a.		1924 a.	1925. a.	
	13. II	6. II	13. II	13. II.	6. II	13. II	14. II	5. II	12. II	1924 a.	6. II	13. II
Naelsterling	-	-	-	16 46	17.75	17.725	171.45	190.35	189.90	4.306	4.7775	4.7737
Dollar	43.04	48.013	47.765	3.82	3.71	3.71	39.83	39.70	39.70	-	-	-
Prantsuse frank	96.00	88.85	90.10	17.35	20.00	19.725	179	216	214	-	-	-
Helveetsia frank	-	-	-	66.45	71.60	71.53	-	-	-	-	-	-
Rootsi kroon	16.45	17.74	17.71	-	-	-	10.43	10.705	10.70	-	-	-
Soome mark	17.175	19.00	19.025	9.58	9.345	9.345	-	-	-	Praaga		
Daani kroon	27.35	26.88	26.80	60.10	66.10	66.10	634	710	707			
Hollandi gulden	11.50	11.878	11.875	143.10	149.50	149.35	14.90	16.01	15.99	1924 a.	1925. a.	
Eesti mark	-	-	-	-	-	-	10.50	10.65	10.65	-	9	9
Kuld per unts.	95/8	87/2	86/8	-	-	-	-	-	-	-	-	-

*) London noteerib kurse: £ 1 nii mitu vastava maa rahaüksust. Mujal on noteerimisviis nagu Tallinnas s. t. kurs näitab ühe naelsterlingi ja dollari hinda oma maa rahaüksustes ja kõikide teiste valuutade hinda 100 üksuse eest.

Tähtsamate en gros kaupade hinnad, mis läinud nädalal kauba börsel koteerimise komisjoni poolt koteeriti.

Jahud: nisu, pehme, kõrgem				Liha, sea, I. sort	pd.	1600—1680
Ameerika sort.	pd.	850—		looma, I. sort	"	1100—1200
sõre Ameerika	"	860—		Pekk, eksport. I s.	"	—
"J. Puchk ja Pojad" suurveski			Heinad, rüüa	vaguniviisi	pd.	—
saadused. Hinnad arvatud 50			Õlikoogid, linaseemne	"	330—	
klg. eest ühes valge puuvillase			palmi	"	—	
kotiga:			päevahille	"	—330	
Patent rukkipiül	50 kg.	2100	soja	"	—370	
Manna	"	3100	Nisukliid	"	260—280	
Sõre saiajahu	"	825	Rukkikliid.	"	—	
20 n. kottides	pd.	970	Puuvilla riie, Bjas, D. I.	ars.	48,25—54	
Besti parem saiajahu	50 kg.	2775	Mitkal, ekstra	"	34,50—41,25	
" " 20 n. kottides	pd.	940	Lina, Liivi R.	pd.	2600—	
"Kalev"	50 kg.	2625	Petersi	"	3100—3200	
"Kungla"	50 kg.	2525	Tartu	"	2800—2850	
"Sampo"	"	2325	Lina, Võru	pd.	3000—3100	
A/S. Rotermanni tehaste jahud:			Lina seemned, õli 87½% basis fr. Tall.	"	—	
nisu, pehme,	pd.	710—790	külvi 98%	pd.	—650	
" sõre	"	840—880	Takud, Codilla I.	"	—	
" pehmed, teised sordid	"	880—900	" II.	"	—	
" I sort	"	500—	Kivisüsi, auru Yorkshire 2k. pest.	"	56—58	
Rukki jahud	"	495—500	" Newcastle	"	52—53	
" II sort	"	475—	" sepa	"	60—62	
" piül	"	635—650	Koks, valu	"	85—90	
Nisu, Vene	"	—	" gaasi	"	85—	
Rukis Eesti	"	—	Põlevkivi, I. sort	"	10	
" Vene	"	—	Põlevkivi, II. sort	"	7,50	
Kaerad, toidu, Eesti	"	255—260	" III.	"	5	
" seemne, Vene	"	—	Raud, sordi	"	270—290	
Odrad, Õlle	"	330—340	" talad (T)	"	280—300	
Erned, rohelistad, Eesti	"	—	" vits	"	410—480	
" Hollandi	"	760—	" raud plekk	"	370—535	
Riis, Burma II.	"	730—	" " tsingitud	"	720—760	
Kartulid, eksport fob Tallinn	"	90—95	Teras Inglis.	"	—	
" piirituse	"	71—73	" Saksa.	"	—	
Kartuli tärklis „Superieur“	"	—625	" nikkel	"	—	
Piim, pudelites	ltr.	19	" vedru	"	490—	
Või, meierei, eksport	n.	125—130	" tööriistade	"	1200—1400	
Või siseturg	"	115—118	" talla	"	310—340	
Margariin, väljamaa	"	49—60	Malm	"	170—200	
Juust, kohalik Schveitsi.	pd.	2900—3000	Inglitina	"	10500—11000	
Kaseiin	"	500—650	Seatina	"	1400—1600	
Munad, eksport I. s. (sinine tpl.)	"	14—15	Vask, plekk punane	"	4300—4700	
" II. s.	"	12—13	" valge	"	3800—4300	
Kakao, Inglis	pd.	2350—2450	Tsink-plekk	"	1600—1640	
" Ameerika	"	—	Masinaõli, Vene, Nobel No. 6.	"	650—670	
" Hollandi	"	2500—2700	" Ameerika	"	560—620	
Kohvi, Rio Santos	"	5400—5800	" solaar	"	—	
Kohvi, Kesk-Ameerika sordid	"	6000—7400	" Autolien	"	725—950	
" Mexiko	"	—	" Ameerika vacuum	"	1400—1500	
Tee, lahtine Pekoe broken, Java	"	—	" auto	"	—	
" Orange Pekoe, Java	"	7200—7600	Tsilindriõli, Vene	"	—	
" " " Tseillon	"	7800—8000	" Ameerika hariik aur 280°	"	670—680	
" " " " Moning. Hiina	"	5200—5600	" " ülekuumanud 320°	"	1020—1035	
Suhkur peenike valge, Saksamaa	"	730—	Põlevkivi õli	"	180—240	
" " " " Java	"	—	" pigi	"	250—	
" " " " Poola	"	—	Nafta, Vene	"	260—	
" " " " Czechoslovaakia	"	750—	" Ameerika	"	200—210	
Siirup, kartuli, B 42°	"	760	Petrooleum, Vene	"	280—290	
" " " " " B 38°	"	—	" Ameerika	"	280—290	
" " " " " Glucose	"	735	Bensiin, Vene	"	570—620	
Sool, lahtine Saksa	"	56—58	" Ameerika	"	600—660	
" " " " Hispania	"	—54	Piiritus, eksport. (excl. vaat) fob	ltr.	—	
" " " " Vene	"	—54	Pesusooda	pd.	260—270	
Heeringad Yarmouth, Matties	tünn	5600—	Seebikivi 72½% Inglis	"	575—595	
" " " " Matfulls	"	5800—	Parafiin 102—110°	"	—	
" " " " " Shotti, Matties	"	5800—5900	" " 120°—134°	"	—	
" " " " " " Matfulls	"	6000—6100	Parkimise ekstrakt	"	—	
" " " " " " " Norra Sloe	"	—				

Tallinna börs kursisedel

Väavel, öie 98 ^o / _o	—
Värvid, nigrosin vees sulav, välj. pd.	9200
" tankvalge inglise pd.	1750
" tinavalge inglise	1750—
ooker Prants.	345—415
Väetisained, salpeeter, Norra (k. 6 pd.)	—
" Chile	410
" Superfosf. E. T. K. must kukk (k. 6 pd.) 18—20 ^o / _o fr. Tallinn.	670—
" Thomasjahu k.100kg. 17-18 ^o / _o k.	590—
" Väävelhapu ammoniak	270
" Lubja lämmastik 18 ^o / _o	1850
" Kaalisool, 30 ^o / _o , kott 6 pd. frkojaam	670—
" 40 ^o / _o	880—
" Kainiit 12 ^o / _o lahtine, pd.	—
" Vosvoriit, Eesti 6 ^o / _o	34—36
Paber, rotatsiooni	440
Tsement, Portland, Port-Kunda pütt 10 pd. 10 naela pütt	830
Tsement, Portland, Aseri	770
Kriit, toores pd.	—
" pestud	124—125
Asfalt	150
Tõrv, kivi	—
" puu kodumaa	—
Lubi	38—40
Gips, tükikides frko Isborsk	25
" jahvatatud toores	35
" krohvimise, ilma kottideta	45—70
Teliskivid, I. sort, tuhat, fr. Tall.	6500
Silikat D/B/B/	—
Puumaterjalid, saetud	—
Eesti Strd I, II ja III s. frko Tal.	—
" IV s.	—
" propsid; 7x7	—
" liiprid	—
Põletispuud, sega 20 ^o / _o kaski, k. sld.	—
Nahk, talle, Eesti kodumaa tooresnahast valmistud . pd. I s.	5400—5600
Nahk, talle, Ameer. tooresn. valmist. I sort	6400—7000
Nahk talle, Ameer. tooresn. valmist. II sort	4400—4800
Toores nahk väiksed ja suured	—
Tuletikud, origin. kast (500 pakki)	5400—6200

Prahid :

Lina	
Tallinn — Stettin tonn	sh. 20/—
" — Ghent	25—26/—
" — Dundee	—
" — Belfast	—
Takud + %	—
Puumaterjalid D/B/B/ Standard	
Tallinn — London	sh. —
" — E. C. C. P. (Ingl. idarand)	—
" — Antwerpen	—
" — Southampton	—
" — Manchester	—
" — Amsterdam	—
" — Dundie	sh. —
Segakaup	
Tallinn — Stettin tonn	sh. 10—35/+
" — London	—
" — Stockholm,	Rk. 10—35
Või	
Tallinn — Stettin tünn	sh. 1/6
Kartulid	
Tallinn — Stockholm tonn	—

		9. II.	11. II.	13. II.
1 dollar	O.	372,—	372,—	372,—
	M.	375,—	375,—	375,—
	T.	—	—	—
1 naelsterling	O.	1775	1778	1778
	M.	1790	1793	1793
	T.	—	—	—
100 Saksa riigimarka	O.	8.875	8.850	8850
	M.	8.975	8.950	8950
	T.	—	—	—
100 Soome mrk.	O.	937	937	937
	M.	946	946	946
	T.	—	—	—
100 Rootsi kr.	O.	10.000	10.000	10.000
	M.	10.125	10.125	10.125
	T.	—	—	—
100 Daani krooni	O.	6625	6625	6625
	M.	6725	6725	6725
	T.	—	—	—
100 Prantsuse frk.	O.	2000	2000	1995
	M.	2040	2040	2035
	T.	—	—	—
100 Holl. gulden.	O.	15.000	15.000	15.000
	M.	15.225	15.225	15.225
	T.	—	—	—
100 Latti	O.	7150	7150	7150
	M.	7250	7250	7250
	T.	—	—	—
100 Czechosl. kr.	O.	1085	1085	1085
	M.	1125	1125	1125
	T.	—	—	—
1 Eesti kroon	O.	—	—	—
	M.	—	—	—
	T.	100	100	100
100 Itaalia liiri	O.	1525	1525	1525
	M.	1575	1575	1575
	T.	—	—	—
100 Norra krooni	O.	5660	5660	5660
	M.	5760	5760	5760
	T.	—	—	—
100 Belgia franki	O.	1900	1900	1900
	M.	1950	1950	1950
	T.	—	—	—
100 Helveetsiafr.	O.	7165	7165	7165
	M.	7265	7265	7265
	T.	—	—	—
1 Tschervonets	O.	1825	1825	1825
	M.	1940	1940	1940
	T.	—	—	—
1000 Austria kr.	O.	5,15	5,15	5,15
	M.	5,40	5,40	5,40
	T.	—	—	—
1000 Ungari kr.	O.	5,05	5,05	5,05
	M.	5,30	5,30	5,30
	T.	—	—	—