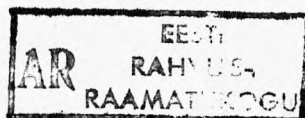


Spetslaaine fond

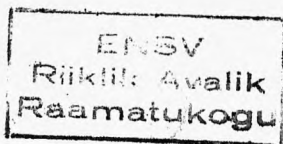


MAATÖÖLISTE JA VAIKEMAAPIDAJATE KOJA

TEATAJA

I AASTAKAIK

1937



Sp 4709

MAATÖÖLISTE JA VAIKEMAAPIDAJATE KOJA VALJAANNE
TALLINN, PÄRNU MNT. 10-15

Spetsiaalne fond

MAATÖÖLISTE JA VÄIKEMAAPIDAJATE KOJA

okt. ja 19.

AJA

OHISTELEVUSKO

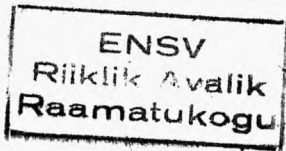
Nr. 1

August 1937

I aastakäik

SISU: Oma ajakiri. — Põllutööministrilt. — H. Maandi: Maatööliste ja Väikemaapidajate Koda. — P. Järv: Uue algatuse puhul. — J. Post: Koja esindus tulevases Riiginõukogus. — G. Abel: Väikemaapidamised elujõulisemaks. — A. Vaigo: Väljatöötamisel uus põllutööliste seadus. — A. V-go: Tööjõu küsimus põllumajanduses. — J. Simmo: Koja sünniloost. — Koja koosseis. — Koja tegevusest. — G. A.: Eeskujulik väiketalund. — Soodustusi väikemaapidajatele puuvilja-aedade asutamisel. — Maatööliste ja väikemaapidajate elust. — Ringvaade. — Välismaalt. — Nõuandenurk.

Ärge hoidke kanamune kodus



Tooge kõik

KANAMUNAD

EESTI

MUNAEKSPORDI

VASTUVÕTUKOHTADESSE,
siis saate

HEAD HINDA.

Ainult „EESTI MUNAEKSPORDI“ vastuvõtjad saavad osta
k a n a m u n e väljaveoks.

Ü. K. EESTI RAHVAPANK

TALLINNAS, S. KARJA nr. 19

TELEFON 425-55

Toimetab kõiki panga operatsioone.

OSTAB JA MUUB
VÄLISRAHA JA IGASUGUSEID
KINDLAPROTSENDILISI VÄÄRTPABEREID.

ÜHISTEGELIK KINDLUSTUSSELTS „TALU“

Juhatus ja peakontor:
TALLINNAS.

Toimetab: tule-, elu-, murdvarguste-,
koduloomade-, rahe- ja klaasikindlustusi

PEAAGENTUURID:

Tartus, Võidu t. 14, tel. 8-05.

Otepääl, Pärna t. 1.

Valgas, Vabaduse t. 2, tele-
fon 1-15.

Võrus, Vabaduse t. 11, tele-
fon 1-33.

Petseris, Võru t. 3, tel. 68.

Pärnus, Laatsareti t. 4, tel. 6-55.

Viljandis, Tartu t. 7, tel. 3-41.

Rakveres, Laada t. 12, tel. 1-08.

Jõhvis, Narva t. 6.

Paides, Tallinna t. 32, tel. 74.

Tapal, Kesk tän. 3.

Esindajad: igas vallas ja linnas.

MAATÖÖLISTE JA VÄIKEMAAPIDAJATE KOJA TEATAJA

ILMUB KORD KUUS

TELLIMISHIND: Aastas . . . Kr. 1.—, 1/2 aastas . . . „ —.60. Üksiknumber 15 senti.	Toimetus ja talitus: Tallinnas, Pärnu maantee 10-15, telefon 462-15, avatud igal tööpäeval kella 8—3 p. l.	KUULUTUSTE HIND: 1 lhk. . . . Kr. 30.— 1/2 „ „ 15.— 1/4 „ „ 7.50 1/8 „ „ 3.75
---	--	---

Oma ajakiri

Maatöölise ja Väikemajapidajate Koja juhatus on asunud oma ajakirja väljaandmisele pärast pikki kaalutlusi. Ta on täiesti teadlik neist raskustest, milliseid veeretab ette säärase ettevõtte teostamine, kuid ta on veendunud, et sideme tihendamiseks oma ääretult suurearvulise valijaskonnaga pole teist sobivamat teed.

On ju Koja organisatsioon oma senisel kujul selline, mis omab küll üleriikliku keskuse Koja organite ja büroo näol, kuid ei mingisugust nimetamisväärsset pidepunkti kohtadel. Ka puuduvad nii maatöölisel kui ka väikemajapidajatel oma kutseühingud, millised koondised iga teise avalikõigusliku kutseesinduse juures pakuvad tänuväärset kaastööd.

Kirjeldatud puuduste kõrvaldamine ja Koja organisatsiooni väljaarendamine on Koja juhatusel olnud seni suurimaks mureks. Valijasmeeste võrgu kujundamine, mitmesuguste toimkondade loomine jne. on esimesi samme sel alal. Kuid juba siingi tuleb võita võrdlemisi suuri takistusi. Paljud maatöölised ja väikemajapidajad on tihtipeale kartlikud, teised jälle ei oska veel hinnata koondumise ning enesekorralduse tähtsust. Leidub neidki, kes meelsamini oleksid rahul kõigea — samal ajal, kui iga teine ühiskonna liige ruttab edasi, püüab saavutada edu ja vabaneda mineviku kammitsast.

Kõik need asjaolud kirjutavad üldjoontes ette ka ajakirja suuna ja sisu.

See peab kujunema sidemepidajaks kutseesinduse keskuse ja laiaade maatöölise ning väikemajapidajate ringide vahel. See peab süvendama nende eneseteadvust ja kutseühkust. See peab näitama, et maatöölise ja väikemajapidaja kutse, olgugi ääretult raske ja mahajäänud, ei ole siiski „viimane leib“, vaid üheväärne teistega, kellel samuti täita väga suured ülesanded oma riigi ja rahva parema tuleviku kujundamisel.

Sellisenä on käesoleva ajakirja ülesandeks tuua kõigepealt igakülgset informatsiooni nii Koja tegevusest kui ka maatöölise ja väikemajapidajate elust kohtadel. Edasi leiavad neil veergudel käsitletuse kõik küsimused, mis suuremal või vähemal määral puutuvad maatööliskonna ja väikemajapidajate huvialadesse ja nende kohta käivatesse seadusnormidesse. Lõppeks on Teataja ülesandeks teostada oma lugejaskonnale pidevat nõuannet vastavate eriteadlaste kaasabil.

Kuid ajakiri suudab vaid siis täita omi ülesandeid, kui kogu Koja laiaulatuslik valijaskond ei keela algatusele oma otsest kaasabi. Iga maatöölise ja väikemajapidaja kohus on siin panna käed külge ja aidata kaasa nii tellijate juurdevõitmisega kui ka kaastööga ja kohalikkude sõnumite saatmisega. Vaid ühise jõupingutuse tulemusena võib käesolev kuukiri kujuneda elujõuliseks ettevõtteks — maatööliskonna ja väikemajapidajate oma häälekandjaks, nende õigustatud soovide tõeliseks peegeldajaks.

TOIMETUS.



Põllutöominister N. Talts.

Maatöölise ja väikemaapidajate pere on Eesti töötava ühiskonna suurimaid kihistusi, kes vääriiline korraldama enast ühel alusel teiste kutsetega. Seda arvestades töötaski Põllutöoministeerium välja vastava kutseomavalitsuse seaduse ja määrused, milliste kohaselt maatöölised ja väikemaapidajad on tõmmatud kaasa loovtööle meie omariiklusehoone püstitamisel.

Koondudes oma kutsekoja ümber, peab maatööliskond ja väikemaapidajaskond tundma end ühevääriilisena teistel aladel töötajatega. Ta peab sisendama endasse tunde, et ta pole viimane teiste kutsete hulgas, vaid sammub käsikäes nendega.

Kuid organiseerimine avalikõigusliku kutseesinduse kaudu paneb maatööliskonnale peale ka kohustusi nii

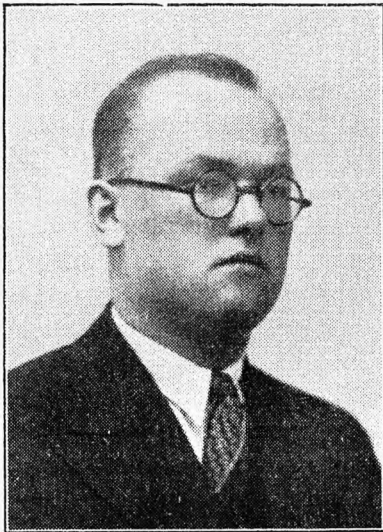
enese suhtes kui tööandjate ja kogu ühiskonna vastu, nõudes eestkätt oma kutse väärikat esindamist töösuse ja töödistsipliini mõttes, mis aitaks tõhusalt kaasa ka vastastikuse lugupidamise süvendamisele töövõtjate ja tööandjate vahel. Viimane aga omakorda ei jäta avaldamata head mõju Koja töö edukusele solidaarse koostöö arendamise alal teiste naaberkutsetega.

Samu põhimõtteid tuleb järgida ka arvukal väikemaapidajate perel, kui ta tahab pidevalt tõsta Eesti väiketalu osatähtsust ja muuta see koduks, mis kallist igale.

Maatöölise ja Väikemaapidajate Koda on küll nooremaid kutseomavalitsusi, kuid vaatamata lühikesele teotsemisajale on kogunenud talle ülesandeid juba palju. Nende lahendamine nõuab tõsist jõupingutust. Näib, et Koja väiksearvulisel juhtkonnal on selle töö teostamisel õnnelik käsi ja küllalt hääd tahet ja indu. Seda tõendavad kujukamalt senised saavutised. Põllutöoministeerium omalt poolt püüab igati soodustada seda tööd ja aidata selleks Kojale kaasa niipalju kui võimalik.

Nii on maatööliskonna alal praegu väljatöötamisel uus põllutöölise seadus, mis asendaks kehtiva vananenud normistiku. Samuti on käsil eeltööd põllutöölise kindlustamiseks vanaduse ja töövõimetuse vastu, millise teostumine kujuneks suurimaks reformiks meie sotsiaalseadusandluses. Tähtsamate küsimustena on veel tõsiselt kõne all töölise korteriolude parandamine põllumajanduses, kus peaks olema võimalik saavutada nii mõndagi. Samuti tahetakse hoolitseda maatööliskonna kutseoskuse arendamise eest.

Väikemaapidajaskonna osas omab tähtsuse uue maakorralduse seaduse maksmapanek, mis rajab aluse talude



Koja esimees H. Maandi

Sündinud Harjumaal, Rapla vallas, 5. VI 1906. aastal. Lõpetanud Tallinna J. Vestholmi erahumanitaargümnaasiumi ja Tartu ülikooli õigusteaduskonna, mille järgi asus advokaadina tegutsema Tallinna. 5. Riigikogu liige põllumeeste, asunikude ja väikemaapidajate nimekirja järgi. Riigikogus olnud maa- ja hariduskomisjonide liikmeks kuni Riigikogu kojusaatamiseni. Kuulub Riigimajandusnõukokku juhatusse noorema abipresidendina. Rapla vallavolikogu liige. Kaasa töötanud ühistegelises liikumises.

H. Maandi omab väiketalu Rapla vallas.

Maatöölise ja Väikemaapidajate Koda

Maatöölised ja väikemaapidajad on üheks suuremaks rahvakihiks Eestis. Umbes kümnendik või enam kogu Eesti rahvast kuulub nende perre. See suurearvuline pere on üheks osaks selles ühiskonnas, kes oma igapäevase pingutava tööga ja vaevaga paneb käima meie põllumajanduse mehhanismi ja kelle pingutuste varal toodetakse päev-päeva kõrval uusi väärtusi ja rikastatakse meie areneva põllumajanduse varasalvi. Kümned ja sajad tuhanded tunnid võid, miljonid kilogrammide liha, kanamune j. m. põllumajandussaadusi, mis eksporditakse välismaile — kõigi nende juures on suuresti olnud tegev maatööliskonna ja väikemaapidajate oskus ja käsi. See on pere, kes on suuremal määral rakendunud meie tähtsama majandusharu — põllumajanduse — edasiviimisele ja arendamisele.

Arusaadavalt on seesugusel laialdasel

paremale korrastamisele. Ka uus maa- ja asundusseadus toovad mõndagi uut väikemaapidajatele, võimaldades odavamaprotsendilist krediiti talundite hoonestamiseks ja soodustades maade parandamist ning kruntide otsustarbekamat majandamist. Peale selle on Põllutöoministerium rakendanud kõik jõud kogukonna-, asutuste- ja erarendimaade korraldamise seaduse alusel eraldatud väikekohtade kinnistustoimetuste lõpuleviimiseks lähema kahe aasta jooksul. Ja lõppeks ei saa jätta märkimata ka aianduse arendamist väiketalundis, kus Maatöölise ja Väikemaapidajate Koja poolt väljatöötatud juhendite alusel on võimalik saada ergutusraha uute viljapuuaedade asutamisel.

Paljudel teistelgi Koja tegevusaladel seisab ees suur töö, kus tulemused ei saabu üleöö, vaid pikema aja vältel. Õnnestumine oleneb aga siingi suurimal määral sellest, kui võrd maatöölised ja väikemaapidajad tervikuna töötavad kaasa oma Koja heaks käekäiguks ja arendavad välja oma isetegevust ja tööoskust.

Minu suurimaks sooviks oleks see, et Koda ja käesolev ajakiri suudaks maatöölise ja väikemaapidajaskonnas sivendada kindlat enesetunnet ja tööõhmu, et seega kogu Koja ümber koondunud pere tunneks oma osatähtsust Eesti ühiskonnas ja oma suurt ülesannet kogu riigi ja rahva tervikuliseks hüvanguks.

N. T a l t s,
Põllutöominister

kihil oma elulised kutsehuvid, mis vajavad korraldamist. Sellel rahvaklassil on võrreldes teiste rahvaklassidega samaväärne õigus lahendada oma majanduslikke, sotsiaalseid ja kultuurilisi küsimusi.

Nagu teiste mitmesuguste kutsete elulisi huve on asunud korraldama avalikõiguslikkude kutsekodade kaudu, on sama eesmärgiga loodud ka Maatöölise ja Väikemaapidajate Koda. Viimane on nooremaid meie rohkearvuliste kutseesinduste peres. Vaevalt kolmveerandaastane tegevus seisab alles temal seljaga. Kuid selle lühikese aja jooksul on Maatöölise ja Väikemaapidajate Koda suutnud algatada ja liikuma panna mitmesuguseid põhjanevaid küsimusi.

Maatöölise ja väikemaapidajate peres on puudust ja viletsust enam kui seda ehk on tervel real meie teistel kutsetel. Need puudused ja hädad vajavad parandamist kõige kiiremas korras. Maatöölised ja väikemaapidajad ootaksid võibolla Kojalt rohkemgi, kui ta senini on suutnud, sest küsimused, mis kerkivad üles, on kõik hädalised. Kuid ka Koja juhtkonnal pole kerge. Kojal endal pole ju mingit seadusandlikku võimu. Ta võib ainult algatada ja kaasa aidata reformide väljatöötamisel. Uuenduste läbiviimisel tuleb paratamatult kokku põrgata teiste rahvaklasside kutsehuvidega, tuleb võidelda seni valitsevate, kuid iganenud tõekspidamiste ja traditsioonidega. See kõik veeretab ette raskusi Koja tegevusele.

Koda ise pole ka just täiesti vaba maatöölise ja väikemaapidajate kutseorganisatsioon. Ta on teatud määral ikkagi sõltuv riiklikust poliitikast, seda eriti majanduslikult küljest. Maatöölised ja väikemaapidajad moodustavad endast majanduslikult kehva rahvaklassi. Juba kohalikkude omavalitsuste poolt

määratud isikumaksude maksmine käib paljudel ülejõu. Seepärast ei ole ka Koda oma liikmeskonda maksustanud Koja kasuks, vaid on püüdnud ajada läbi nende summadega, mis määratakse Kojale riigi eelarve korras. Need on aga äärmiselt väikesed nii suurearvulise ja suure osatähtsusega ühiskondliku kihistuse elujärje korraldamiseks. Koja juhatuse poolt esitatud liigagi tagasihoidlikud nõudmised riigikassa vastu on eelarvekomisjonide poolt alati kärbitud. Paljude hädaliste eriülesannete teostamiseks vajaminevate summade hankimine nõuab suuri pingutusi ja mitmete vastuseismiste võitmist.

Koja aastane eelarve on praegu 15 100 krooni. Sellest summast jätkub vaevalt kõige hädalisemate väljaminekute katmiseks. Pole siis ime, et majandusliku olukorra tõttu ei ole Koda suutnud tarvilises ulatuses arendada välja ka oma nõuande-võrku, mille järele vajadus eriti terav suurearvulises väikemaapidajate peres. Koja büroos töötab praegu ainult kolm kindlapalgalist ametnikku ja kui arvesse võtta seda, et 3—4-tuhandelise elanikuga vallaomavalitsuses on samuti 3—4 säärast tööjõudu, siis on igale päeval selge, et säärase suure pere kutselise omavalitsuse tööd ei jõua kõigeekülgselt korraldada kolmeliikmeline ametkond, pingutagu nad nii palju kui tahes.

Mis aga meil jääb puudu majanduslikust jõust, seda tuleb saavutada Koja liikmeskonna ühistundega ja täie jõuga kaasaaitamisega Kojale ja selle ettevõtetele. Kui suudame luua küllaldase vastastikuse arusaamise ja tugevdada oma organisatsiooni, küll siis ka muutuvad eelarvamised Koja suhtes, lahenevad majanduslikud küsimused ja Koja aparaat areneb sarnaseks, mis on vääriline tema suurusele ja tema osatähtsusele Eesti ühiskonnas.

H. M a a n d i.

Uue algatuse puhul

Meie Koda on veel noor asutis. Ta on alles väljaarenemisel. Sellepärast ei saa ka meie tema tegevusest veel palju nõuda, olgugi et Koja juhatus ja büroo on seni hoolsasti silmas pidanud seda, mis meile, maatöölis-tele ja väikemaapidajatele, oleks hea.

Koja liikmena tahan aga siinkohal eriti väljendada oma heameelt Koja Teataja esimese numbri ilmumise puhul. See on suur samm edasi. Usun, et see algatus aitab väga suuresti kaasa maatöölise ja väikema-apidajate olukorra parandamiseks. Sest ta on meie *oma ajakiri*, kus kõik küsimused, mis huvitavad töölisi ja väikepõllumehi maal, leiaksid asja-liku valgustuse.

Mõtlen kõigepealt neid seadusi, mis on antud välja maatöölise ja väikemaapidajate hüvanguks. Palju neist teatakse? Näiteks on seadusega maksuma pandud põllutöödel *aastakeskmiselt 9-tunnine tööpäev*, kuid vähesed teavad seda. Või jälle teis-
sed seadused õnnetuste vastu kindlustamise kohta jne.? Vähesed tea-
vad neistki.

Koja viimases täiskogus võeti palju hädalisi asju kõne alla. Nagu

valla isikumaksu liigitamise küsi-
mus, kus Koja büroo oli pöördunud
juba valitsusasutiste poolegi. Sa-
muti põllutöölise puuduse küsimus,
kus esitati märgukiri isegi Vabariigi
Valitsusele. Seni pole meil sellest
aga olnud mingit kasu. Loodan, et
oma ajakiri aitab siin tagajärgede
saavutamiseks palju kaasa, eriti ko-
gukonnamaksude liigitamise alal.
Usun ka, et Vabariigi Valitsus elu-
listes küsimustes meile lahkelt vastu
tuleb. Sest meie, maatöölised ja väi-
kemaapidajad, oleme küllalt suur
rahvaosa, milletõttu ei peaks olema
ka ükskõik, et mitmes kohas maa-
töölisel lasuvad samasuured mak-
sud, kui suurte maa-alade omanik-
kudelgi.

Usun ka, et oma ajakiri aitaks sel-
gitada oma kodu tunnet ja näidata,
missuguses olukorras asetseb maa-
tööline ja väikemaapidaja siin
praegu. Igatsus *oma kodu* järele on
ka meie püham tunne. Mis on mei-
legi kallim, kui oma kodu! Alles
omas kodus olles tunned tõsiselt, et
oled vaba rahva liige, ja et selle kodu
ja vabaduse kaitseks oleme alati val-
mis, kui peaksid võõrad väed tulema
seda meilt riisuma.

P. Järv,

väikemaapidaja, Koja liige.

TOETAGE TEATAJAT KAASTÖÖGA!

Kirjutage maatöölise ja väikema-
apidajate huviküsimustest ja nende olu-
korrast kohtadel. Kaastöö tuleks ära
saata hiljemalt iga kuu 15. päevaks, sest
Teataja ilmub alati kuu viimasel nädalal.

T o i m e t u s.

MAATÖÖLISED JA VÄIKEMAA- PIDAJAD!

Tellige oma Koja häälekandjat. Vii-
mane maksab kuni käesoleva aasta lõ-
puni ainult 60 senti. Tellimisi võtavad
vastu Koja liikmed, liikmeasemikud, va-
lijasmehed ja postiasutised. Tellida võib
ka otse Koja büroost, Tallinnas, Pärnu
mnt. 10—15, saates sinna tellimishinna
postmarkides.

Koja esindus tulevases Riiginõukogus

Rahvuskogu moodustamise seadusega võimaldati ka Maatööliste ja Väikemaapidajate Kojal osa võtta Rahvuskogu tööst — uue põhiseaduse väljatöötamisest.

Rahvuskogu Teine Koda moodustati kirikute, kaitseliidu, kohtute, omavalitsuste, vähemusrahvuste, kulturomavalitsuste, ülikoolide, Vabadusristi kavaleride ning naiskodukaitse ja majanduslikkude ning kutseliste omavalitsuste esindajaist. Majanduslikkude ja kutseliste omavalitsuste, s. o. kodade esindajate hulgas oli nähtud ette ka Maatööliste ja Väikemaapidajate Kojal ühes Kalanduskojaga üks esindaja, kelleks oli allakirjutanu.

Koos Tööliskoja esindajaga oli seega Rahvuskogu Teises Kojas tööliskonnal, väikemaapidajail ja kalureil kokku 2 esindajat. Nende kutserühmade osatähtsuse seisukohalt meie ühiskondlikus elus oli nimetatud rahvakihi esindus Rahvuskogus väga väike. Juba Rahvuskogu töö juurde asudes oli kohe näha, et selles töös maatööliste, väikemaapidajate ja kalurite esindaja töö ei ole kerge, kuna muude, peamiselt jõukamate rahvakihtide esindajad olid suures enamuses. Hiljem Rahvuskogu tegelikus töös, komisjonides ja üldkoosolekuil, selgus see täiel määral. Allakirjutanut tuli osa võtta Teise Koja põhiseaduse I komisjoni ja üldkomisjoni tööst. Põhiseaduse I komisjonis käsitleti kodanikkude õigusi ja kohuseid.

Rahvuskogul rahva otsuse kohaselt oma töö juurde asudes oli ülesandeks võtta vastu vajalikud parandused kehtivas põhiseaduses või vajaduse korral töötada välja uus põhiseadus. Rahvuskogu üldkoosolek valis teise võimaluse, asudes töötama välja uut põhiseadust, võttes sealjuures rõhuga hääaltenamusega aluseks Riigivanema poolt esitatud põhiseaduse kava.

Allakirjutanu asus seisukohale, et Rahvuskogul oleks tulnud asuda maksvas põhiseaduses vajalikkude paranduste tegemisele.



Koja abiesimees J. Post

Sündinud Pärnumaal 11. IX 1902. a. Omanud linnakooli hariduse. Tegutseb väikemaapidajana Pärnumaal, Sauga vallas, samuti ka maatöölisena ja kalurina. On Sauga vallavolikogu liige ja revisjonikomisjoni esimees. Kauemat aega juhtivalt tegev töölisliikumises, olles ÜL. Maatööraha Ühisuse Pärnumaa Keskkorralduse ja sama ühisuse Sauga osakonna esimees. Valitud Maatööliste ja Väikemaapidajate Koja liikmeks väikemaapidajana. Rahvuskogu II Koja tööst osa võtnud Maatööliste ja Väikemaapidajate Koja ning Kalanduskoja esindajana.

Rahvuskogu kokkukutsumise esitist rahvahääletusel toetasid laiad rahvahulgad selleks, et kindlustada põhiseaduses kodanikkude põhiõigusi ja vähendada Riigivanema võimu, mis talle andis 1933. a. oktoobri rahvahääletusel vastuvõetud „vapside“ poolt algatatud põhiseadus.

Põhiseaduse kava arutamisel komisjonides ja üldkoosolekuil esitas ja toetas allakirjutanu ettepanekuid peamiselt kodanikkude põhiõiguste kindlustamise ja laiendamise küsimuses, millised aga tavaliselt hääletamistel jäid vähemusse.

28. juulil s. a. võttis Rahvuskogu vastu uue põhiseaduse lõplikul kujul. See erineb vähe Riigivanema poolt Rahvuskogule esitatud kavast, kuna selles olulistest põhimõtetest parandusi ette ei võetud, küll aga tehti terve rida muudatusi peamiselt seadustehnilistes küsimustes.

Nende ridade kirjutaja jäi uue põhi-

seaduse esimesel hääletusel erapooletuks, lootes, et järgnevatel lugemistel toetataks kodanikkude põhiõigusi puudutavaid ettepanekuid. Seda aga ei olnud. Selle tõttu teisel ja kolmandal lugemisel hääletas nende ridade kirjutaja uue põhiseaduse vastu, kandes ühtlasi ette oma vastuhääletamise motiivid, kuna oma parema tahte ja südametunnistuse juures ei saanud ta toetada eriti seda põhiseaduse peatükki, mis käsitab kodanikkude õigusi ning kohuseid ja neid paragrahve, mis on kehtivas põhiseaduses, kuid puuduvad uues.

Ühtlasi ei olnud allakirjutanule vastu võetav, et Riigivolikogu valimistel enamusvalimise põhimõtte alusel pole parlamendi tööst võimalik osa võtta rahva proportsionaalsel esindusel. Samuti ei vasta Riiginõukogu (teise koja) koosseis rahvakihtide ühiskondlikule ja sotsiaalsele koosseisule.

Riiginõukogu liikmeiks on ametipoolest sõjavägede ülemjuhataja või sõjavägede juhataja, kahe tähtsama ja suurema kiriku pead, kahe ülikooli rektorid ja emissioonipanga juhataja. Valimise alusel kuuluvad Riiginõukokku omavalitsuste, kutsealaste omavalitsuste, kaitseliidu, hariduse- ja kultuuriala, vähemusrahvuste kultuuriala ja rahvatervishoiu-ala esindajad. Peale selle nimetab Vabariigi President Riiginõukogu koosseisu veel 10 liiget. Isikliku õiguse alusel on õigus olla Riiginõukogu liikmeiks endistel presidentidel ja endistel sõjaaegsetel sõjavägede ülemjuhatajatel.

Kutsealaste omavalitsuste poolt valitakse Riiginõukogusse 16 liiget; neist põllumajanduse alalt ühes kalandusega — 5, tööstuse, käsitöö, kaubanduse, laevanduse ja ühistegevuse alalt — 5, töövõtjaskonnast — 3, linnakinnisomandi alalt — 1, vabakutsete alalt — 1 ja kodumajanduse alalt — 1.

Riiginõukogu liikmed peavad olema põhiseaduse järgi vähemalt 40 aastat vanad ja nende valimisel või nimetamisel on üldiseks juhtnööriks vastavate isikute lugupeetud ning väärikas isiksus ja tuntud kodaniku tublidus, riiklik mõtlemisviis ja teadmised ning elukogemused, mis kasulikud Riiginõukogu tegevuses.

Riiginõukogu kujundamise seadusega on määratud Riiginõukogu kujundamise lähem kord. Selle seaduse põhjal võib valida või nimetada Riiginõukogu liikmeks iga hääleõiguslikku kodanikku, kes vastab ülaltoodud nõuetele ja on oma elukutselises töös või avalikus tegevuses teatud aja töötanud. Kutsealaste omavalitsuste poolt valitavate Riiginõukogu liikmete hulgas on töövõtjaskonnal põhiseaduse põhjal õigus valida 3 esindajat. Need valitakse Tööliskoja, Eraettevõtete Ametnikkude Koja ja Maatööliste ja Väikemaapidajate Koja juhatuste poolt — iga koda ühe esindaja.

Maatööliste ja Väikemaapidajate Koja poolt valitav Riiginõukogu liige peab omama koja valimistel valimisõigust maatöölisena.

Riiginõukogu kujundamise seaduse põhjal peavad tööliste esindajad olema töötanud omal alal töölisena põllumajanduslikus, tööstuslikus, käsitööstuslikus või kaubanduslikus käitises vähemalt kümme aastat.

Eeltoodust näeme, et Maatööliste ja Väikemaapidajate Koja juhatusel on võimalus valida Riiginõukogu liikmeks üks maatöeline ja nimelt selline maatöeline, kes vastab kõigile ülalnimetatud nõuetele.

Põllumajanduse alalt ühes kalandusega valitavad 5 liiget valitakse Põllutöökoja nõukogu ja juhatuse ühisel koosolekul, millest valimiste puhul võtavad osa hääleõigusega üks Agronoomide Koja, üks Loomaarstide Koja, üks Meierite Koja, üks Kalanduskoja ja üks Maatööliste ja Väikemaapidajate Koja poolt valitud esindaja, kus juures viimane peab olema valitud väikemaapidajate hulgast.

Maatööliste ja Väikemaapidajate Koja juhatus juba põhiseaduse väljatöötamise algul asus seisukohale, et tulevases seadusandlusorganism peaks olema nii maatöelistel kui ka väikemaapidajail kummalgi vähemalt üks iseseisev esindaja, milline esindus tuleks põhiseaduses sõnaselgelt fikseerida.

1929. a. põllumajandusliku üleskirjutuse andmetel oli Eestis palgalisi põllutöölisi, kelle kutse huvide kaitse usaldatud Kojale, kokku 82.200 inimest. 1934. a. rahvalugemise järgi oli põllumajandu-

sest elatuvast 662.561 isikust töölisi ja teenijaid kokku 116.497, neist aktiivseid ümmarguselt 80.000.

Teiselt poolt ulatub väikemaapidamiste üldarv olemasolevate andmete järgi praegu umbkaudu 65.000—70.000 üksusele, kui arvata kaasa ka alla 1 hektaari suurused talundid ning asundustegevuse j. m. teel viimastel aastatel juurdeloodud väikemaapidamised. Inimesi elab neis kokku üle 200.000 ehk kõigis talundeis elava rahvastiku üldarvust ligemale $\frac{1}{3}$.

Kuigi teatav osa suurema põllualaga väiketalundeist allub praegu Põllutöökojale, ulatub Maatöölise ja Väikemaapidajate Kojaga kokku puutuva rahvastiku üldarv, perekonnaliikmed kaasa arvatud, siiski umbkaudu paarisaja tuhandele isikule, milline asjaolu teeb Maatöölise ja Väikemaapidajate Koja üheks suuremaks kutseesinduseks üldse.

Neil põhjustel pidas Koda ja esindaja Rahvuskogus loomulikuks, et see rahvastikuosa, kelle elulised huvid on suurel määral erinevad nii tööstustöölise kui ka suuremate maapidajate omist, vastavalt oma arvilisele osatähtsusele — leiaks küllaldase kaasatootamise võimaluse ka tulevases seadusandlusorganism. Vastasel korral on tõsiselt karta, et Kojale alluv suur ühiskondlik rühmitis jääb edaspidises seadusandlises töös täielikult vaeslapse ossa, eriti võrreldes teiste kihitidega, kes on arviliselt võib olla väiksemadki, kuid tegeledes korruga paljudel kutsealadel, omavad suhteliselt mitmekordselt tugevama esinduse.

Ülaltoodud põhjendused esitas Koja juhatus ka Rahvuskogule, kuid need jäid tähelepanemata. Samuti nagu Rahvuskogu komisjonides ja üldkoosolekuil, lükati tagasi ka kõik nende ridade kirjutaja poolt samas asjas tehtud ettepanekud, muu hulgas ka see, et väikemaapidajaskonna esindaja valitakse otseselt Maatöölise ja Väikemaapidajate Koja juhatuse poolt.

Põllumajanduse alalt ühes kalandusega valitavate viie Riiginõukogu liikme valimiskolleegiumis on, nagu öeldud juba eelpool, muuhulgas nähtud ette ka Maatöölise ja Väikemaapidajate Koja esindus, kuid viimane on aga kahjuks, nagu teistelgi, vaid üheliikmeline, mis tõttu kõik eeltähendatud kojad kokku oma 5 valijamehega on asetatud Riiginõukogu liikmete valimisel täielisse sõltuvusse Põllutöökojast, keda esindab nõukogu ja juhatus oma ühisel koosolekul, seega vähemalt 11 hääleõigusliku isiku näol. See pärast on karta, et väikemaapidajaskonnal on küll teoreetiline õigus ja võimalus oma esindaja valimiseks Riiginõukogusse, kuid praktiliselt selle õiguse kasutamiseks ei ole vist küll näha väljavahet.

Seega on Koja esindus uues rahvaesinduses liig väike, pealegi praegu, kus maatöölise organisatsioonide tegevus on katkestunud.

Maatöölise ja Väikemaapidajate Koda on päevakorrales tõstnud Kojale alluva rahvastikuosa majanduslikud ja sotsiaalpoliitilised küsimused. Nende kohta on tehtud vastavaid esitisi. Nende ülestõstetud nõudmistele ellurakendamine on aga tulevikus suurel määral uue põhi-seaduse teostajaist ja Maatöölise ja Väikemaapidajate Koja teguvõimest, kusjuures aga erilisel suure tähtsuse maatöölise ja väikemaapidajate edaspidises töös omab ka vabadele kutseorganisatsioonidele tegevusvabaduse saavutamise.

J. Post.

VÄIKEMAAPIDAJAD!

Koja büroo kaudu on võimalik soodustatud hinnaga tellida põllumajanduslikku kuukirja „Uus Talu“. Viimane maksab aastas 1 kroon, poolaastas 50 s. Tellimisi võib anda ära Koja Teataja tellimiste vastuvõtjatele.

Väikemaapidamised elujõulisemaks

Meie väikemaapidajad on olnud alati oma rahuliku töö juures kibedasti ametis. Nad pole saanud kuigi suurel määral oma esindajate kaudu võtta osa meie riigielu korraldamise ja juhtimise tööst, olgu see omavalitsuses või teistes riiklikudes organites. Neil pole ka olnud aega tegeleda organiseerimistööga ja ühiselt oma soovide esitamiseks. Sel põhjusel on jäänud väikemaapidajate eluliste vajaduste täitmine tihtilugu tahaplaanile ja isegi sel ajal, kui mõni väikese-arvuline ja meie riigielus palju väiksema tähtsusega kutseesindus on nii mõndagi suutnud läbi viia oma kutsehuvide kaitseks. Nii võime näiteks öelda, et meil pole veel kasutatud kõiki tarvilikke abinõusid, et aidata kaasa iseseisvate ja küllalt elujõuliste väikemaapidamiste väljaarendamisele. Meil on püütud väikemaapidamiste alal luua rohkem kõrvalteenistuse ja eluaseme kohti, kui iseseisvaid elujõulisi talundeid. Kahjuks aga pole neist kõrvalteenistuse, eluaseme, ehituskruuntide ja muudestki väikekohapidajatest kogunenud kuigi suuri tööjõu reserve meie suuremate, lisatööjõudu nõudvate talude jaoks, nagu neist seda loodeti, vaid omas enamikus on need liig kitsastesse raamidesse asetatud väikemaapidajad püüdnud siiski hankida omale ülespidamise võimalusi peamiselt omast majapidamisest. Nii näiteks said 1929. a. põllumajandusliku üleskirjutuse andmete järele omast majapidamisest peasissetuleku 1—5 ha suurustes talundites 45% ja 5—10 ha suurustes majapidamistes koguni 75% nende pidajatest. Juba needki andmed näitavad, et kõrvalteenistus moodustab meie väikemaapidamistes üldiselt palju väiksema osa kui talundist saadud sissetulekud.

Teiselt poolt tuleb pidada meeles, et väikemaapidamiste arv Eestis on võrdlemisi suur. Eeltähendatud üleskirjutise andmetel oli meil 1—5 ha talundeid 23.456 ja 5—10 ha talundeid 21.600, seega kokku ümmarguselt 45.000 väiketalundit 1—10 ha suurusega, millised aинуüksi moodustasid juba ühe kolman-

diku kogu meie talundite arvust. Kui aga praegu mainitud 45.000 väiketalule arva-me juurde veel sama üleskirjutuse andmete järele valdades asuvad 22.000 alla 1-hektaarilist väikemaapidamist, siis saame kokku üle 67.000 väikemaapidamise, mis teeb välja juba 43% kogu valdades leiduvatest majapidamistest. Peale selle asuvad paljud väikemaapidajad veel linnade, alevite ja alevikkude piirides, tegeledes seal peamiselt aiapidajatenä ja kanakasvatajatena või arendades mõnda muud väikemaapidamisele sobivat majapidamisharu.

Arvesse võttes kõiki ülalmainitud väikemaapidamisi, võime täie õigusega konstateerida, et väikemaapidamiste arv ei olegi meil palju väiksem kui suuremate — üle 10-hektaariliste — talundite hulk. Peame aga kohe lisama juurde, et iga aastaga suureneb nende arv veelgi. Viimasel ajal on hakatud otsima meil juba mitmesuguseid abinõusid, et takistada väikemaapidamiste tekkimist, kuna see viib meie talude üleliigsele killustumisele. Kindel on aga see, et mingisugused kunstlikud vahendid ei suuda pidurdada meil väikemaapidajate arvu suurenemist, kuna tungma järjekestab endiselt edasi paljude talu kaaspärijate juures, kelledel olude sunnil on tulnud talust lahkuda, samuti ka aastate vältel võõra teenistuses seisnud põllutöölise, talurentnikkude ja teistegi maaga tihedas seoses olnud isikute juures. Seda tungi oma iseseisva maalapikese järgi võime nimetada küll osaliselt psühholoogilistel mõjutustel tekkinuks, kuid siin ei puudu ka oma majanduslik moment. Ei ole ju sugugi kerge meie oludes teenida põllutöölisena, kuigi seda tihti väidetakse nende ringkondade poolt, kes pole kunagi ise saanud maitsta palgalise taluteenija leiba. Eriti raskeks kujuneb aga perekonnainimestel palgalise tööjõuna leiva teenimine maal. Sellega tulakse toime vaid eriliste pingutustega ja korralikust lastekasvatusest ei saa siiski veel olla siin juttu. Pole ka kerge muugi iseseisva tegevuse algamine ilma vastava kapitalita ja vastavate kogemuste ja

teadmiste puudusel. Väikene maalapikene aga võimaldab paljudelegi ülalmainitud ja põllutööga harjunud inimestele kindla, iseseisva, püsiva ja rahuliku elu alustamise.

Väikesest maalapikesest ja omast iseseisvast kodust unistavad tihtilugu ametnikud, pensionärid ja teisedki mitmesugusel muul alal tegelevad kodanikud, et seal rahulikult veeta omi vanadus- või puhkepäevi ja rakendada sel viisil veel oma viimast tööjõudu ning energiat kasulikuks tööks endale ja ühiskonnale. Sellele oma väikese kodu asutamise tungile vastuseisimine kusa-gilt väljastpoolt, olgugi meie talude pulveriseerimise ohu kartusel, on sama raske töö, kui kohinal alla jooksva vee voo-gude juhtimine sinna, kust need tulid — kõrgetesse mägedesse. Maal kasvanud ja maast võrsunud rahvas jääb oma hingega maa külge. Ta ei lahku sealt nii kergesti. Isegi siis mitte, kui kusagil mujal paistavad võibolla paremadki väljavaated tema tööjõu ajutiseks rakendamiseks. Ta lahkub sealt vaid hädasunnil.

Praegu räägitakse nii sageli linnastumise hädaohust. Paljude teiste väiksemate põhjuste kõrval on siin üheks suuremaks teguriks see, et väga raske on praegu iseseisvat tegevust ihaldavatel inimestel elujõulise väikemaapidamise asutamine. Maa ostuvõimalused on väikesed ja väiksema maatüki hind on tihtilugu 3—4 korda kallim, kui suuremate taludena ostetud maa, mille omandamiseks aga enamikul puudub kapital. Sama kallis on ehitamine ja ehitusmaterjali muretsemine. Kõrvalhoonete püstitamiseks näiteks pole võimalik saada odavahinnalist metsamaterjali väiksemate kruntide pidajatel. Teisest küljest peab tähendama, et väikemaapidamiste majandamine on meie oludes võrdlemisi raske. Väikesel maaalal ei saa kasvatada rukist ega muud teravilja, mille hinnad püsivad enam-vähem kindlatena, või on kindlustatud riigi poolt. Tuleb leida teisi intensiivsemaid maakasutamise viise. Esi-kohale kerkib siin

a i a n d u s ,

mis paljudes väikemaapidajate piirkondades on tõusnud juba küllalt tähtsale kohale. Aiasaaduste turg aga on meil

võrdlemisi piiratud. Pakkumine on kaudis suur, sest väikemaapidamisi, kus pole võimalik põlluviljade kasvatamine, on meil võrdlemisi palju. Sellise erakordselt suure pakkumise tõttu muutuvad ka aiasaaduste hinnad meil tihtilugu niivõrd madalateks ja ebastabiilseteks, et raske on siin midagi ette võtta kindla plaani järgi ja kindlatele kalkulatsioonidele rajatult. Sibulatest makseti näiteks 1934. a. kohapeal 8—9 senti kg, 1935. a. aga 3—4 senti ja 1936. a. 30—40 senti. Säärased alatas kõikuvad hinnad ei võimalda nende alade väljaarendamist täielikul kujul. Meil pole veel kasutatud ära kõiki aiasaaduste väljaveo võimalusi. Meie siseturgki on veel korraldamata aiasaadustele, kuna veame sisse isegi niisuguseid aineid, mida peaks olema meil külluses, nagu tomati-püreed, õunu jne. Ka on põllumajanduskultuuri arendamiseks väljaantud t o e t u s t väikemaapidajad seni saanud osa võrdlemisi vähesel määral.

Kuna aga tung maa järgi meie rahva keskel eriliselt suur ja et kõikidel pole võimalik muretseda suurtalundeid, tuleks hakata suuremat rõhku panema elujõuliste väikemaapidamiste arvu suurendamisele.

Selleks tuleks põllumajanduskultuuri arendamiseks väljaantavaid toetusi juhtida rohkem väiketaludesse.

Teiseks tuleks k i n d l u s t a d a eestkätt nende põllusaaduste turuhinnad, mida toodetakse peamiselt väiketaludes, kuna suuremad talud on nagunii paremas seisukorras ja seal on veel väga palju kasutamata võimalusi majapidamise intensiiveerimise alal, mis aitab viia alla nende tootmiskulusid. Samuti peaksime tollipoliitikaga kui ka muude vastavate korraldustega kindlustama siseturgu väikemaapidamistes toodetavatele ainetele. Ka välisurgude laiendamise püüe meie kurkidele, puuviljale, sibulatele, siguritele, kanamunadele kui ka teistelegi väikemaapidamiste saadustele olgu tähtsamaks ülesandeks. Uute investeerimiste juures peaks hõlbustatama o d a v a p r o t s e n d i l i s e k a p i t a l i s a a m i s t . Tuleb luua ka võimalusi väikemaapidajatele vastava kutsehariduse tõstmiseks. Lõppeks ka võistluste, õpperei-

side, katsete ja demonstratsioonidega tuleb ergutada väikemaapidajaid paremate saavutiste kättevõitmiseks.

Elujõuliste väikemaapidamiste arendamisega kindlustaksime meie ka rahvaarvu juurdekasvu probleemi. Statistilised andmed näitavad juba praegugi, et rahvaarvu juurdekasv väikemaapidamistes on üks suuremaid, võrreldes teiste kutsealadega. Sellega ühtlasi muudame oma riigi palju tugevaks, sest väikemaapidamistes on võimalik maaüksuselt saada palju suuremat kogusaaki, mida näitavad teistegi maade kogemused. Elujõuliste väikemaapidamiste loomine lahendab kõige paremini ka tööjõudude otstarbekohase rakendamise ja kasutamise probleemi, sest meil

on praegu küllaldaselt elujõuetuid, liig kitsapiirilisi ja kapitalikehvi väikemaapidamiste piirkondi, kus perekonna tööjõu reservid seisavad osaliselt veel kasutamata. Võõra tööjõugi sissetoomine muutuks ülearuseks enne, kui ei ole suudetud rakendada kasulikuks tööks ühiskonnale meie oma riigi kodanikke.

Elujõulised väikemaapidamised on meie riikliku hoonetehase tugevaks alusmaks. Nende loomine peaks seisma südame ligidal kõigil neil, kes töötavad meie põllumajanduse parema tuleviku huvides. Selle sihi saavutamiseks kaasa aidata on ka Maatöölise ja Väikemaapidajate Koja üheks tähtsaks ülesandeks.

G. Abel.

Väljatöötamisel uus põllutöölise seadus

Töölist ja peremeest seob vastastikune leping. See põhjeneb seadusel, milline annab üldised eeskirjad omavahelise töösuhte korraldamiseks.

Põllutöölise teenistusvahekorra määrab meil lähemalt Põllutöölise tööaja ja palgaolude korraldamise seadus. See pandi maksma juba 1921. a. ja oli oma aja kohta küllaltki tööliste huve kaitsev. Aeg on rutanud aga pikkade sammudega edasi. Ka töösuhtes on tulnud muutusi. Kui välismaadel on põllutööliskonna töösuhte parema korraldamise alal mitmel pool sageli kaugelt ületatud need tõekspidamised, mis püstitati maailmasõja järelaastail, siis meie oleme kahjuks jäänud veel takerduma endistesse. Veel enamgi. Eeltähendatud seadus on oma olulisemates osades jäänud täitmata, vast ainult suuremates ja eeskujulikumatel maapidamistes on seaduse normid leidnud enamvähem vajalise tähelepanu. Enamikus taludes ei ole seni kuigi suurel määral leidnud rakendamist seaduse nõuded tööaja, töölistkorterite jne. suhtes.

Jääda aga aastakümneiks peatuma vananenud töösuhte korraldamise viisidele, pole õiglane nende inimeste vastu, kellele tööjõud on nende ainus varandus. Ka meiegi põllumajandus on võimeline siin viima sisse vajalisi uuendusi. Eriti käesoleval silmapilgul, kus põllumees on vabenenud kriisiaja pigistustest.

Neile uuendusile tuleb anda tugev seaduslik alus. Maatöölise ja Väikemaapidajate Koda võttis selle küsimuse edasiviimise oma töökava olulisemaks osaks. Töötati välja vastavad põhimõtted, millistele peab tuginema see seadus. Need põhimõtted esitati valitsusasutistele. Põllutöoministeriumis moodustatigi komisjon nende arutamiseks ja lõpliku seisukohtade viimistlemiseks. Nende ühtlustamiseks ja läbiarutamiseks kulus tublisti aega. Siis tuli aga kevade ja algas uus töölepingute sõlmimise ajajärk. See sündis veel vanade normide alusel. Suveks jäid uue eelnõu lõpuleviimise tööd seisma. Saabuval sügisel loodetavasti jätkatakse pooleliolevat tööd. Maatöölise ja Väikemaapidajate Koja

Töäjõu küsimus põllumajanduses

Eesti töölisorganisatsioonide viimaste kuude tegevus on tihedalt seotud välistöajõu kasutamise küsimusega. Viimane kerkis esmakordselt üles käesoleva aasta algul, kui anti luba kuni 200 poola tööliste sissetoomiseks Kiviõli kaevandusse. Niipea aga, kui see otsus sai ajakirjanduse kaudu teatavaks, asusid kõik töölisorganisatsioonid siin üksmeelselt eitavale seisukohale ja esitasid valitsusasutistele vastavad märgukirjad. Selle ühise aktsiooni tulemusena jäeti võõrtöajõu sissetoomise katse esialgu katki ja anti asja lahendamine Riigimajandusnõukokku.

Viimane arutas küsimust õige mitmel koosolekul ja püüdis lahendada seda terves ulatuses. Sissejuhatavate ettekannetega esinesid sääli majandusminister *K. Selter*, põllutöominister *N. Talts* ja Riigi Statistika Keskbüroo esindaja. Olulisemad vaidlused küsimuse üle peeti aga nõukogu järgmisel koosolekul, kus Maatööliliste ja Väikemaapidajate Koja esimees *H. Maandi* esines pikema seletusega Koja seisukohtade üle.

Need seisukohad olid Koja juhatuses mitmel koosolekul läbi arutatud ja asusid välistööliliste küsimuses eitavale seisukohale. Koja arvates tuleb töajõu puuduse küsimuse lahendamisel kõigepealt selgitada, kui suur on meie põllumajanduse töajõunõudlus ja kui palju on meil olemas töajõudu. Raamatupidamise talituse andmetel vajab põllumajandus ühes metsa-, asundus- ja maaparandustöödega suvekuudel ligikaudselt 432.000 ja talvel umbes 350.000 töölist. Kas suudame seda suurt nõudmist rahuldada oma töökatte reservidega? — Andmed kõnelevad, et see on

juhatus oma viimasel koosolekul otsustas seda eriti nõuda.

Meie seisukohad on mitmeti erinevad teiste omadest. Kavatsesetav seadus peab tähistama edusniste oludega võrreldes. See peab põllutööliskonnale andma kindluse tunde oma vahekordade korraldamiseks tööandjaga. See peab lahendama maatööliliste valusama küsimuse — tööaja küsimuse. See peab korraldama palju teisigi lahtiseid punkte meie tööõiguses.

A. Vaigo.

võimalik. Viimase rahvalugemise järgi oli põllumajanduses töötavat rahvastikku 454.000 hinge — seega rohkem kui kõige suurem töajõutarvidus. Järelikult ei peaks üleriigilises ulatuses olema töajõust puudu.

Edasi näitab Koja esimees vastavatele teaduslikkudele uurimustele toetudes, et nii mitmeski piirkonnas pole rahvastik leidnud veel vajalist rakendamist. Kui ära kasutada need töajõu ülejäägid, siis ei peaks olema tööliste puudust ka lähemas tulevikus, kuna töötajate arv maal eelduste kohaselt järjest suureneb ja seda umbes 1000—1500 isiku võrra aastas.

Kuidas aga olemasolevaid töajõuhulki tuua välja nende asupaikadest? — Siin on palju vahendeid. Suurim tähelepanu tuleks pöörata eeskätt äärmiselt otstarbekaks ja painduvaks töövahetalituse loomisele, milline haaraks ka kõige kaugemaid töajõupesasid. Praegused tööborsid selleks pole suutelised. Ka Põllutöo-koja tööbürood ei ole võitnud tööliste usaldust. Kui aga tööborside juurde võtta välismaade eeskujul ametisse eritöajõude, kes liiguksid maal ja teostaksid töövahetalitust kohapeal, tõmmata vahetalitustööle kaasa valla- ja aleviomavalitsused, anda põllutöölilistele sõidusoodustusi, võtta tööturg üleriiklikus ulatuses korraldamisele jne., — siis saaksime kõne all olevas küsimuses palju ära teha. Lisaks sellele tuleb maatööliliste olukorda tuua tunduvaid parandusi ja selleks panna maksma uus põllutööliliste seadus, korraldada arstiabi ja kindlustus vanaduse ning töövõimetuse vastu, anda erisoodustusi lasterikastele perekondadele, parandada tööliste korteriolusid, korraldada palku, rõhutada aastatööliliste arvu suurendamist, valmistada ette õppinud põllutöölisi ja teostada põllumajanduses põhjalikke uuendusi maakorralduse ja maaharimise alal, siis oleks küsimuse pinevus kindlasti lahendatud.

H. Maandi järele kõneles Tööliskoja esindaja *A. Petrov*, kes samuti näitas põhjendatult, et tööliste puudust meil ei ole ja puudub igasugune tarvidus võõrtöajõu kasutamiseks. Ka mitmed teised Riigimajandusnõukogu liikmed asusid välistööliliste suhtes eitavale seisukohale.

Sõnavõtjate poolt esitati nõukogule vastuvõtmiseks rida resolutsioone. Nende ühtlustamiseks moodustati kolmeliikmeline toimikond. Viimane pidas mitu koosolekut, kus jõuti üldiselt kokkuleppele tööturu praeguse olukorra hinnangus ja nendes

sammudes, mis tuleks võtta ette tööjõukriisi pehmendamiseks. Lahkarvamused tekkisid aga välistööjõu tarvitamise küsimuses, kus esitati nõukogule heakskiitmiseks kolm ettepanekut: üks Põllutöökoja esindaja P. Männiku poolt, mis näeb ette välistöölise sissetoomise põllumajandusse, teine — Eesti Panga presidendilt J. Jaakson'ilt, milline lubab tänavu erakordselt tuua põllumajandusse välistöölisi, kui selleks peaks tekkima tarvidus, ja kolmas — Maatöölise ja Väikemaapidajate Koja esimehe H. Maandi poolt järgmisena: „Kuna praegu pole tarvilisel määral tööle rakendatud oma tööjõureserve ega ole ära kasutatud kõiki vajalikuks tunnistanud võimalusi ja tegureid tööjõunõudluse piiramiseks ja tööjõuhulkade rohkendamiseks, siis ei ole otstarbekohane asuda välistöölise sissetoomisele. Seda sammu astudes on tõsiselt karta, et eriti põllutööliskond senisest suuremal määral siirdub teistele tööaladele ja linnadesse, kust ta — nagu näitavad kogemused — ei pöördu maale tagasi ka konjunktuuri halvenes, muutes seega põllumajanduse jäädavalt sõltuvaks välistöolistest.“

Häälletamisel lükati nii H. Maandi kui ka P. Männiku ettepanekud häälteenamusega tagasi ja võeti vastu J. Jaaksoni oma, milline välistööjõudu käsitlevas osas on järgmine:

„Välistöölise toomine meie põllutöödele, eriti siis, kui see sünnib suurel hulgal, on ühenduses pahedega, nagu:

1) talvekuudel meil üldiselt tööjõust puudus ei ole, vaid on märgata koguni töopuudust. Sellepärast võiks juttu olla välistöölise toomisest ainult suvekuudeks. See asjaolu aga raskendab häide tööliste saamist välismaalt;

2) et oma tööliste keskel mitte rahulolematust tekitada, ei tohiks välistöölise töötingimused ja korteriolud olla paremad kui meie oma töölistel. See aga raskendab häide välistöölise saamist. On karta, et välistöölised, keda saada võime, on mittehead töölised ja nad võivad ka halba mõju avaldada meie töölistekonnale;

3) välistöölised ei tunne meie tööolusid ja keele mitteoskamine raskendab nende kasutamist;

4) ei ole kindel, et võime välistöölisi saada igal aastal vastuvõetavatel tingimustel. Sellepärast oleks hädaohtlik teha oma majandust rippuvaks välistöölise sissetoomise võimalusest.

Arvestades pahedega, mis ühenduses välistöölise sissetoomisega ja sellega, et meie põllumehed ja nende organisatsioonid on

seni ise olnud välistöölise toomise vastu meie põllutöödele, tuleb asuda välistöölise toomise küsimuses meie põllutöödele eitava seisukohale.

Siiski viimasel ajal üksikud meie põllumehed ja nende organisatsioonid, eeldades tõsist tööjõupuudust eeltuleval suvel, on hakanud kaaluma küsimust, kas ka mitte põllutöödele ei tuleks tuua välistöölisi. Sellepärast, arvesse võttes küsimuse tähtsust, sel juhul, kui meie põllumeeste juhtivad organisatsioonid peaksid esinema kindlate ettepanekutega välistöölise toomise asjus meie põllutöödele, tuleks need ettepanekud võtta tõsiselt kaalumisele ning tarbekorral erandina eeltulevaks suveks nõutav arv põllutöölisi välismaalt sisse tuua võimaldada.“

Riigimajandusnõukogu seisukohtade sissejuhatavas osas määrati aga kindlaks need sihtjooned ja põhimõtted, millised tuleksid võtta teostamisele tööjõuprobleemi lahendamiseks ja seda juba lähemas tulevikus. Neist võiks olulisematena märkida järgmisi:

- 1) tuleks tõsta põllukultuuri, mehhaniseerides ja ümber korraldades töid nii, et põllutöölise tööproduktiivsus tõuseks;
- 2) parandada põllutöölise elujärge ning elamistingimusi, hoides seega ära maatöölise linnadesse ja tööstusse valgumist;
- 3) parandada põllutöölise korteriolusid, et sel teel senisest suuremal määral tõmmata põllumajandusse perekonnaga inimesi;
- 4) kasutada taludes enam aastatöölisi; samuti hoolitseda, et suvekuudel põllutöödele palgatud töölised ja nende perekonnaliikmed ka talvekuudel oma kodu ja suvise töökoha läheduses võiksid leida tööd;
- 5) kujundada välja otstarbekohane põllutöölise töövahetalitus;
- 6) viia läbi põhjalik maakorraldus mitmes tükis olevate lapitalude ümberplaneerimisega;
- 7) valmistada ette õppinud põllutöölisi jne.

Niipea kui Riigimajandusnõukogu oli langetanud oma otsuse, mis jättis tee vabaks välistöölise sissetoomisele, asus Põllutöökoda otsekohe tegema eeltöid poola tööliste värbamiseks. Konventidest nõuti kiire korras andmeid välistöölise vajaduse kohta ja esitati need ühes põhjendustega Põllutöoministrile.

Otsemaidast astus kokku ka Maatöölise ja Väikemaapidajate Koja juhatus, et võtta

seisukohta tekkinud olukorras. Koja büroo oli juba varem kogunud Koja liikmete ja valijameeste kaudu andmeid põllutöölise puuduse kohta neist piirkondadest, kus Põllutöökoja konvendid soovisid poolakaid. Saadud vastustest nähtus, et tööliste absoluutset puudust ei saa märkida ka nendes piirkondades. Ühtlasi selgus, et poolakaid vajasisid peamiselt need majapidamised, kus eesti töölised ei taha hästi teenida. Teistes taludes oli aga töölisi parajal määral või isegi külluses. Koja juhatus fikseeris ajaviitmatult oma seisukohad Vabariigi Valitsusele esitatavas märgukirjas, millise Koja esimees andis isiklikult ära Põllutööministrile ühes täiendavate seletustega ja olukorra ülevaatega. Märgukirjas öeldakse küsimuse kohta muuseas, et:

„... Konventide tööbüroode andmed ei anna tõetruud ülevaadet põllumajandusliku tööturu seisundist, kuna tööbürood oma lühikese tegevuse vältel, millest ei jätkunud õieti töö alustamisekski, pole saanud tööliste teatavaks väga paljudes piirkondades, on koondanud tähelepanu esijoonel tööpakkumiste registreerimisele ja mis oluliseim — pole oma praeguse organisatsiooni juures, kus töövahetalitus antud täies ulatuses töösuhte ühe poole — tööandjate — korraldusse, võitnud töölistkonna usaldust.

Loendatud tõsiasi on Koja valijad korraldvalt märkinud ja selle juures eriti alla kriipsutanud, et töölistkond seni, kuni töövahetalituses pole võimaldatud otsene kaastöö ka tööliste esindusel, jääb paratamatult küsimusest eemale ja eelistab rõhuvas enamuses töökoha leidmist vahetalituseta. Et see väide vastab tõele, kinnitavad parimini linnades (Tartus, Petseris, Viljandis, Kuressaares jne.) tekkivad vabad tööturud, kus töötajate arv ulatub sadadesse, kuigi konvendi tööbüroo samas näitab tunduvalt tööliste puudust.“

Edasi loendab Koda need põhjused, miks tööliste puudus ei peaks olema niivõrd ulatuslik.

Lõppeks „palub Koda väärikselt hinnata asjaolu, et välisööliste importimisega võib maalt põgenemine, kui tööliste vähesuse peamisi tegureid, mittevõrra süveneda, ja põllutöölistkonnast eriti selle noorem ja aktiivsem osa siirduda senisest rohkemal määral teistele tööaladele ja linnadesse, kust ta ei pöördu tagasi ka konjunktuuri halvenedes, muutes seega põllumajanduse kestvalt sõltuvaks võõrelemendist, rääkimata põhjendatud meelegibedusest töölistkonnas. Mit-

med maad, kes välisöölistega katsetanud, on elanud üle valusaid silmapilke ja varem või hiljem püüdnud vabaneda võõrastest töökätest. Ka Lätis, kus eriti innukalt on asunud pidurdama välisööliste sissetoomist, ei räägi senised kogemused küsimusele kasuks.

Maatöölistkond on veendunud, et igasuguse teenistusolukorraga leppivate välisööliste kasutamise pole tööjõuküsimuse lahendamisega jõutud edasi, vaid olukord muutub mitmeti komplitseeritumaks. See aga sunnib asuma probleemi lahendamisele täie innuga ja ajaviitmatult. Et see tõesti teostuks ja sealjuures viidaks läbi süsteemikindlalt ning erapooletult, selleks palub Koda Vabariigi Valitsust, et:

1) loodaks Teedeministeeriumi juurde a l a t i n e n õ u k o g u, kes koosneks asjaomaste riigiasutiste ja kutsekodade esindajaist ja asuks juhtima tööturu alal vajalikuks osutunud uuenduste teostamist ning korraldama ümber tööturгу täies ulatuses;

2) moodustataks eriline komisjon põllutööliste tööturu üksikajaliseks ja erapooletuks uurimiseks, nagu see sündis Taanis 1936. a. ja

3) reorganiseeritaks põllutööliste töövahetalitus tööandjate ja tööliste pariteetsete komiteede loomisega tööbüroode juurde vastavalt rahvusvahelise töökonverentsi poolt väljatöötatud ja meil ratifitseeritud konventsiooni nõudeile (RT 141/142 — 1922), et seega kindlustada töölistkonna usaldust töövahetalituslikule tööle.

Ühtlasi palub Koda korraldada põllutöölistele sõidusoodustuste andmist töökohale siirdumisel, kuna vastasel korral tekib olukord, kus välisöölistel tuuakse, nagu teatab ajakirjandus, töökohale tasuta, kuid Eesti oma töölistkond peab seda tegema omal kulul.“

Samuti esitasid märgukirja ka Töölistkoda ja E. Töölistühingute Keskkliit.

Hoolimata kogu töölistkonna ühisest vastuprotelist sõitsid aga Põllutöökoja esindajad Poola ja asusid tööliste värbamise asjus kokkulepete sõlmimisele. Esimesed poolakad jõudsidki üle Eesti piiri pärast mitmeid tähtaegu. Viimane osa, üldse sissetoodud umbes 700 põllutöölisest, jõudis kohale alles 19. juunil.

Näib aga, et seniste sammudega välisööjõu importimise alal ei piirduka. Hoolimata sellest, et Riigimajandusnõukogu poolt hädatarvilikkudeks peetud vahenditest tööjõuküsimuse lahendamisel pole seni peaaegu

Koja sünniloost

Maatööliliste ja Väikemaapidajate Koda on nooremaid teiste avalikõiguslike kutseesinduste hulgas. Koja avamiskoosolek peeti ju alles 10. novembril 1936. a., kus valiti juhatus ja revisjonikomisjon. Koja büroo alustas tegevust aga veel hiljem ja nimelt 1. detsembril m. a. Sellele lühikesele töö- ja teotsemisajale vaatamata tahaksin heita põgusa pilgu Koja sünniloole ja senisele tegevusele.

Pärast 12. märtsi 1934. a. sündmusi, kus algas uus ajajärk meie riiklikus elus, katkestus ka maatööliliste seniste organisatsioonide tegevus. Algas period, kus maatöölistel puudusid otsesed võimalused enesevaldusiks, oma kutsealaste küsimuste käsitamiseks ja oma töö-, palganing elutingimuste asjus õigustatud soovide esitamiseks. Sellest isoleeritud olekust loodeti väljapääsu, kui algas kodade loomise ajajärk, kus teiste kutsealaste esinduste kõrval kerkis üles ka töölikoja rajamise mõte. Algas poleemika ajalehis-ajakirjuse ja vaidlused töölikoja loomisekavatsuse poolt ja vastu. Tol ajal polnud veel midagi kuulda maatööliliste oma koja loomisest, sest maatöölised pidid kuuluma töölikoja alla, kus nad oleksid moodustanud erisektsiooni. Aja veeredes aga jõuti otsusele, et maatöölilistele koos väikemaapidajatega tuleb luua siiski omaette koda.

See Maatööliliste ja Väikemaapidajate Koda rajamise mõte aga leidis kahtlusi

ja vastuseismist isegi neis ringkonnis, kes soojalt pooldasid töölikoda. Maatöölistel endil oli aga kogu see küsimus uudne. Neil polnud mingisugust keskust, kes oleks asunud selgitustööd tegema ja andnud juhtnööre, mida teha ja kuidas talitada. Üksikud ärksamad ja teadlikumadki neist seisis algul nõutult. Palju oli küsimusi, millistele oli vaja leida vastust. Kas pooldada koda üldse? Kas minna valima? Oli eeldusi, et suur osa valimisõiguslikest ei registreeri ennast valijaks ja jäävad eemale. Raskusi oli registreerimise eest, kuna selleks tööandjate poolt sageli veeretati ette takistusi. Ja kui teadlikumad maatöölised jäävad passiivseks, kas siis maatööliskond peab tõesti saama koja, mis kannab juhuslikkuse ilmet ja ei suuda tema huvide kaitseks näidata küllaldast tahet? Raskem kui ühelgi teisel oli Maatööliliste ja Väikemaapidajate Koda valijatel valimiste rahuldav läbiviimine. Jaoskonnad olid valijatel küll kättesaadavad ja neis toimus valimine kergema vaevaga, kuid ringkonnad olid sellevastu väga suured ning nendes valimiste asupaigad kaugel, kuhu minek oli tihti seotud aineliste kuludega, ja valijasmehedki üksteisele võõrad. Nii toimus Koja rajamine väga rasketes tingimustes ja keegi ei teadnud ennustada selle algatuse tulemusi.

Kuid kõigile nendele raskustele vaatamata viidi Koja valimised siiski läbi ja ainult ühes ringkonnas (Lihulas) jäi ettenähtud liige valimata. Siin peab alla

ühtegi võetud tõsisemalt kõne alla ega astunud ainustki tõhusamat sammu nende teostamiseks, on peamine pilk pööratud tähtsaima võimaluse — võõrtöölise — abi poole. Põllutöökoja ringkondadest on avaldatud isegi soovi, et poolakad jäetaks Eestisse ka talveks, kuigi talvekuudeks kolmveerand Eesti põllutöölilistest vabanevad talutöödelt ja peavad otsima leivateenistusvõimalusi metsatöödelt ja muust juhuslikust teenistusest. Sellekohase resolutsiooni võttis vastu ka Põllutöökoja täiskogu oma viimasel koosolekul, kus peeti tarvilikuks, et Põllutöökoda järgmiseks aastaks aegsasti astuks vastavaid samme välistööliliste sissetoomiseks, et see võiks teostuda juba aprillis ja mai algul.

Maatööliliste ja Väikemaapidajate Koda on seni järjekindlalt protestinud välistööliliste sissetoomise vastu. Sama on teinud üksmeelselt ka teised töölisorganisatsioonid, alates Töölikojaga ja E. Tööliühingute Keskliiduga ning lõpetades ametiühingutega. Need protestid on aga seni paraku jäänud tähele panemata. Välistöölilistele on avatud tee põllumajandusse kui ka töösse.

Rööbiti sellega aga süveneb oma põllutööliliste maaltpõgenemine. Mis säärane tööjõureservide ümberpaiknemine aga tähendab, see vast selgub siis, kui kord hakkavad jälle pigistama kriisiaja raskused.

A. V—go.

kriipsutama üksikute maatöölise ja väikemaapidajate osatähtsust, kes, jõudes veendumusele, et asjatu on jääda passiivseks Koja töös, asusid kogu hingega asja juurde, läksid ise valima ja õhutasid teisigi kaasa tulema. Nii leiamegi Koja praeguses koosseisus neid, kellele töölisliikumine seni pole olnud võõras, kellele maatöölise elu-olu on ikka seisnud südamele ja kes Koja tööle rakendamisel on palju kaasa aidanud.

Koja täiskogu senised koosolekud on olnud kained ja asjalikud ja soovide esitamiseks on olnud vägagi tagasihoidlikud: ei mingit käremeelsust ega resolutsioonide sadu, nagu see tavaliselt kombeks. Kõik kartused Koja koosseisu juhuslikkuse ja töövõimete suhtes on osutunud asjatuks. Koda on sammunud oma rada kõrvalekaldumatult neist eesmärkidest ja ülesannetest, mida näeb ette Koja seadus.

Iga organisatsiooni, asutise ja ettevõtte töö ja tegevus oleneb aga sellest, millised on neil juhid ja nende võimed. Maatöölise ja Väikemaapidajate Koja esimeheks valiti Koja täiskogu poolt H. Maandi, kes on Koja liikmeks nimetatud Põllutööministri poolt. Samuti on üks juhatuse liikmeid valitud määratud liikmetest. Otsekohe oma kutseala esindavad Koja juhatuses kaks maatöölise ja üks väikemaapidaja. Koja palgalisteks on sekretär-eriteadlane ja nõunik, kelle õlgadel tegelikult lasubki kogu Koja töö ja tegevuse juhtimine ning vastutus.

Nii juhatuse kui ka palgalised jõud on Koja juhtimisel nendele pandud kohustusi ja ülesandeid võtnud väga tõsiselt. On töötatud suurima innu ja andumusega. Kõik on olnud oma parima tahetega asja juures.

Sellist tunnustust meie Koja organitele ei ole mind sundinud andma ükski muu, kui see töö ja tegu, mis seni on tehtud. Jääb soovida, et Koja juhatusel jätkuks tahet, tööind ja armastust oma töö vastu ka edaspidi ja julgust oma Koja huvides igal ajal välja astuda. Ma usun, et meie Kojal oma kutseala huvide kaitsmisel ei ole vaja minna liialdusteni, vaid kaugemana tähisena peab ikka meelles seisma see, et oleme vaid osa meie rahvast, olgu viiendik või suur osa, ja

et oma huvide ees olgu riiklikul mõtlemisviisil aukoht.

Tänu sellele, et meil suudeti omal ajal riiki ähvardanud hädaohtu õigel ajal kõrvaldada, oleme saanud rahus elada ning töötada ja riigis on valitsenud kord, kus on saadud segamatult viia täide seda, mida kogu meie rahva hüvanguks on peetud tarvilikuks. Selle rahuliku riigi korraldamise tagajärgi oleme ka meie, maatöölise ja väikemaapidajad, tunda saanud. Maatöölise ja Väikemaapidajate Koja loomine ja põllutöölise õnnetusjuhtumite vastu kindlustamise seadus, mis hiljem laiendati ka metsatöölisele, on suured saavutused sel alal. Nüüd on võimalik oma valitud esindajatel kokku tulla ühiselt läbi arutada oma kutseala puutuvaid küsimusi ja neid juhatuse kaudu esitada valitsusele ja teistele asutistele.

Praegu, kus tööjõuprobleem üldse ja maal eriti on väga akuutseks küsimuseks, seisab meie Kojal ees väga raske ja vastutusrikas ülesanne aidata kaasa selle probleemi lahendamisele. Rahuliku ja kaaluka selgitustöö ja lepliku koostööga teiste kodadega, keda see probleem eriti puudutab, oma kutseala õigustatud nõudmistele ja soovide rahuldandamist taotleda, see on eesmärk, millist meie Koda peab silmas pidama. Kui aga mõni kutseesindustest liig teravalt püüab ainult oma huve esile tõstes sellele probleemile lahendust leida, sääluures teiste õigustatud nõudmisi ignoreerides, siis ei ole see kantud leplikuse ja koostöö vaimust ning ei too asjale kuidagi kasu. Sellisel juhul ei saaks ka meie Koda tunnustada ainult järeleandmist, vaid oma nõudmisi täiel määral rõhutada ja nende eest ka võidelda.

Joh. Simmo,
maatööliline, Koja liige.

Koja koosseis

Koja valimised toimusid 20. septembril 1936. aastal. Kuna küsimus oli uudne ja paljudes kohtades vähetuttavgi, siis ei kujunenud valimistest osavõtt kuigi elavaks. Vallamajades käisid ennast valimisõiguslikkudena registreerimas Koja poolt tehtud üleriikliku kokkuvõtte järgi 5247 maatöölise ja 4081 väikemaapidajat.

Valijasmehi valiti üle riigi kokku 404. Osavõtjate puudusel jäid valimised teostamata 165 valimisjaoskonnas.

Koja täiskokku valiti üldse 18 maatöolist ja 17 väikemaapidajat, kuna Lihula ringkonnas jäi liige valimata. Koja esimene koosseis kujunes seega järgmiseks:

Väikemaapidajad: 1) **Jüri Puksman** — Vaivarast, 2) **Taavet Karp** — Iisakust, 3) **Jakob Haamer** — Sõmerust, 4) **Jüri Lehtmets** — Viimsist, 5) **Kustav Seppel** — Taeblast, 6) **Andrei Sepp** — Käinast, 7) **Kirill Prooses** — Maasist, 8) **Johannes Post** — Saugast, 9) **Jaan Kongas** — Põltsamaalt, 10) **Johannes Arst** — Kudinalt, 11) **Elmar Kohal** — Avinurme, 12) **August Ude** — Palalt, 13) **Ants Leib** — Kanepist, 14) **August Rosenberg** — Patkülast, 15) **Rudolf Allas** — Vaabinast, 16) **Paul Järv** — Vastseliinast ja 17) **Ivan Jürisaar** — Vilost.

Maatöölised: 1) **Alu Tammar** — Vohnjast, 2) **Jaan Tamberg** — Viru-Jaagupist, 3) **Georg Taalman** — Raasikult, 4) **Valdemar Härmakiila** — Raplast, 5) **Juhan Viik** — Riisiperest, 6) **Heinrich Rist** — Vigalast, 7) **Anton Kodasma** — Arest, 8) **Aleksander Remm** — Pihtlast, 9) **Johannes Simmo** — Torist, 10) **Rein Marrandi** — Koigist, 11) **August Pöder** — Püssist, 12) **Mart Kase** — Laatrest, 13) **Martin Tapupere** — Uue-Võidust, 14) **Karl Ploom** — Uulast, 15) **Johannes Konsa** — Ahjast, 16) **Elmar Vassil** — Keenist, 17) **Gustav Lode** — Moostest ja 18) **Feodor Pahomov** — Laurast.

Lisaks valitud liikmetele nimetas Põllutöeminister Koja liikmeteks veel **H. Maandi**, **P. Väljataga**, **V. Maimik'u** ja **F. Sõõti**.

Koja avakoosolek peeti Tallinnas, 10. nov. m. a., kus valiti Koja esimeheks **H. Maandi** ja teisteks juhatusliikmeteks **J. Post**, **P. Väljataga**, **G. Taalman** ja **M. Tapupere**. Esimesel juhatuskoosolekul valiti Koja abiesimeheks **J. Post**.

Koja büroos töötavad sekretär-eriteadlane **August Vaigo** (õigusteadlane), nõunik **Gustav Abel** (agronom) ja asjaajaja-raamatupidaja **E. Heino**.

Koja tegevusest

Kolmveerand aastat on möödunud sellest, millal asusid tööle Maatöoliste ja Väikemaapidajate Koja organid. Vaatamata sellele lühikesele ajale on tõstetud üles rida küsimusi, mis puudutavad Kojale alluvaid ühiskondlikke kihistusi kõige lähemalt. On tehtud vajalisi esitisi, algatatud hädatarvilikke seaduseelnõusid ja püütud lahendada teisi maatöoliste ja väikemaapidajate südamehäireid, milliseid on kogunenud palju.

Enamik neist küsimustest ja senistest sammudest ei vii aga tulemusteni üle öö. Tuleb enne pingutada kehtvalt jõudu ja

hoida raud tuline, kui hakkab saabuma soovitud tagajärgi. See töö aga kannaks kindlasti paremat vilja, kui kaasa lööks kogu see sajatuhandesse ulatuv pere, kes on otseselt või kaudselt seotud Kojaga. Viimase praegune ülesehitus seda aga ei võimalda. Mõnikümmend Koja liiget laialipaisatuna üle riigi ja pisut üle neljasaja valijasmehi, kellest väga paljud oma elukutse tõttu peavad sageli rändama ühest riigiosast teise — see ei loo veel nii püsivat alust, millele võiks rajada tugeva ehitise.

Kõige selle tõttu on Koja organid pööranud eestkätt tähelepanu tühimikkude täitmisele Koja organisatsioonis, niipalju kui seda lubab Koja seadus. On loodud

pidev kontakt

Koja liikmetega, liikmeasemikkudega ja valijasmeestega. Viimased ongi oma suures enamikus ilmutanud Koja vastu tõsist huvi ja aidanud Koja tööle kaasa niipalju kui see võimalik. Edasi on Koja liikmetest loodud **toimkondi**, millised arutavad läbi Koja poolt algatatud ülesanded ja teevad omapoolseidki ettepanekuid Koja tegevuse mitmekesistamiseks. Kontakti on püütud tihendada ka valijasmeeste **piirkonna-konverentside** ja maatöoliste ning väikemaapidajate koosolekute kaudu, milliseid seni peetud üle riigi. Niipea, kui lõpeb kibedam tööhooaeg maal, jätkatakse nende korraldamist. Sügisel alustavad tööd ka maatöoliste ja väikemaapidajate sektsioonid, milliste koosseis ja ülesanded määrati kindlaks Koja uues kodukorras. Kaalumisel on olnud ka Koja osakondade loomine kohtadele. Neid ei näe aga ette Koja seadus. Ka puuduvad Kojal osakondade asutamiseks esialgu rahalised võimalused. Paratamatult tuleb aga siingi hiljemalt Koja teise koosseisu valimisteks võtta ette vajalikeks osutunud uuendusi.

Sideme tihendamise ülesandeid teenib ka Koja poolt teostatav

nõuandetöö.

Seda tehakse nii juriidilisel kui ka põllumajanduslikul alal. Tööd on siin palju. Maatöolistel ja väikemaapidajatel tuleb korduvalt ette küsimusi, millised vaja-

vad selgitust, olgu need teenistuslepingu, popsikohtade kinnistamise ja paljudes muudes asjades. **Juriidilise nõuande** kättesaadavamaks tegemiseks on Koda valinud omale tähtsamatesse keskustesse usaldusadvokaategi. Raskem on juba korraldada nõuannet põllumajanduslikul alal. Selleks on Kojal ainult üks töötõud, kes peab tegema ka bürootööd. Koda tegi ministriumile ettepaneku 2—3 väikemaapidajate erinõuandja ametissevõtmiseks Koja büroo juurde. Kahjuks aga tõmmati seal vastavale krediidipalvele kriips peale.

Põllumajandusliku nõuande alal on seni peetud ettekandeid kohtadel, viibitud ringreisil väiketaludes, avaldatud kirjutisi põllumajanduslikkudes ajakirjades. Appi on võetud ka raadio, kus aegajalt korraldatakse loenguid väikemaapidajaid huvitavate küsimuste üle.

Tubli osa Koja organite senisest tööst on nõudnud Kojale seisukoha avaldamiseks saadetud

seaduseelnõude läbivaatamine ja uute algatamine.

Viimastest tuleks eestkätt nimetada uue põllutöölise seaduse põhilauseid väljatöötamist. Järgnevalt koostas Koja büroo **põllutöölise haiguskindlustuse seaduse** põhilauseid. Pärast juhatause poolt hääkskiitmist esitati need ühes seletuskirjaga edaspidise käigu andmiseks vastavatele ministriumidele. Põhilauseid kohaselt alluksid kindlustamisele kõik põllutöölised, kes töötavad põllutöölise seaduse alusel. Samuti ka nende perekonnaliikmed. Sealjuures on töölisel võimalik saada haiguseravi, ühekordset toetusraha, haiguseraha ja sünnitusraha, kuna perekonnaliikmed saaksid haiguseravi ja ühekordset toetusraha. Seega oleks kindlustuse ulatuse suhtes põllutöölisele ettenähtud üldjoontes sama abi, mis võetud sisse üldise haiguskindlustuse seaduse projektigi. Kindlustusega ühendusesolevad kulud kaetakse: 1) riigi ja omavalitsuste poolt eelarve korras määratud summadest, 2) kindlustusmaksudest, mida maksaks nii tööandja kui ka tööline ja 3) kindlustusasutise tuludest. Eeltähendatud seadus tuleks

panna maksma ühel ajal uue üldise haiguskindlustuse seadusega. Põhilauseid esitades kriipsutas Koda eriti alla neid raskusi, milliseid põllutöölisele valmistab arstiabi saamine. Raskema haiguse korral võib see nõuda kogu töölise palga ja laostada sellegi väikese majapidamise. Koja büroosse on küllalt tulnud kirju, kust sääraseid näiteid võiks noppida hulganä.

Üheaegselt haiguskindlustuse küsimuse ülestõstmisega algatas Koda ka **põllutöölise kindlustamise vanaduse ja töövõimetuse vastu**. Siingi viimistleti vastavad põhimõtted ja esitati need Põllutööministriumile. Seegi küsimus puudutab valusalt just arvukat maatöölise peret. Koja büroo poole on kümnete kaupa pööranud nõuande saamiseks vanad põllutöölised, kes eluaja — sageli 35—40 aastat olnud mõisa- või talutööliseks ja nüüd oma raugapäevil peavad paratamatult otsima kogukonna abi. Viimast on aga ka raske saada ja kui antaksegi, siis võimaldab see äraelamist vaevu. Et aga põllutöölisel nagu igal teiselgi töötaval ühiskonna liikmel osutub tarvilikuks kindlustada oma raugapõlve, selleks on mõeldudki ülalnimetatud kindlustus. Põhilauseid oli pensioni saamise võimalus nähtud ette järgmistel juhtudel: 1) vanaduse korral, 2) töövõimetusel, 3) leseks jäädes ja 4) vaeslapseks jäämisel. Kindlustusmaksud tuleksid siingi katta osalt riigi- ja omavalitsuse poolt, osalt tööandja ning töölise poolt.

Mõlemad põhilauseid — nii haiguskindlustuse kui ka vanaduse, invaliidisuse ja järelejäänute kindlustamise alal — võeti arutusele Põllutööministriumis moodustatud komisjonis, kelle eesistujaks oli Põllutööministri abi ja liikmeteks Põllutööministrium, Sotsiaalministrium, Maatöölise ja Väikemaapidajate Koja ning Põllutöökoja esindajad. Kuna tähendatud kindlustusseaduste aluseks on uus põllutöölise seadus, milline määrab lähemalt ära põllutöölise mõiste, siis pani komisjon püüdu ka selle juhtmõtete läbiarutamisele. Nagu nüüd selgunud, on Vabariigi Valitsus otsustustanud esimeses järjekorras teostada põllutöölise vanaduse ja töövõimetuse kindlustuse ja teinud Sotsiaalminis-

teeriumile ülesandeks teha selleks vajalisi eeltöid.

Edasi töötab Koja büroo välja üksikasjalised kavad **aianduse arendamiseks** väikemaapidamistes. Selleks koostati kõigepealt juhendid ergutusrahade andmiseks aedade asutamise puhul. Need on Põllutöoministri poolt juba kinnitatud ja toodud käesolevas numbris teisel. Samuti koostati määrused mesinduse arendamiseks. Viimased on praegu Põllutöoministeriumis läbivaatamisel ja kinnitamisel.

Peale uute algatuste on Koda avaldanud oma arvamisi terve rea uute seaduseelnõude kohta. Neist tuleks märkida kõigepealt üldist haiguskindlustuse seaduse eelnõu, kutsehariduslike õppeasutiste seaduse eelnõu, mitmesuguseid seadusi kalanduse alal, tööturгу korraldava seaduse muutmise seadust, kinnistusiüksuste tükeldamise kitsenduse seaduse eelnõu jt. Erilist märkimist väärivad aga siinkohal kolm seadust — **asundus-, maakorraldus- ja maakapitali** seadused, kus Kojal on tulnud korduvalt rõhutada oma seisukohti nii kirjalikult kui suuliseltki. Eriti Riigimajandusnõu-

kogus, kus need eelnõud olid läbivaatamisel. Mitmed Koja soovidest leidsid seal ka rahuldamise. Kuid terve rida olulisi nõudeid jäeti samas tähelepanemata. Nii näiteks maakorralduse seaduse juures, kus Kojale ei nähtud ette mingisugust kaasatöötamise võimalust üheski maakorraldust teostavas asutises, kuigi need väga suurelt osalt tegelevad just väikemaapidamiste ümberkorraldusega.

Väikemaapidajatele tähtsatest eelnõudest tuli Kojal võtta seisukohta veel **põllumajanduslike loomatõugude aretamise seaduse ja Turbaseaduse** eelnõu kohta.

Kojal on tulnud teha algatusi teisteski küsimustes. Palju on pühendatud tähelepanu

tööliste puuduse küsimusele.

Metsatöölise haiguste ja tööõnnetuste vastu kindlustamise asjus esitati märjukiri. See andiski tulemusi ja ühenduses Riigimetsatööstuse ümbermuutmisega aktsiaseltsiks korraldati ka **metsatöölise sotsiaalkindlustuse** ala. Möisatöölise **palgatingimuste, lasteabiraha,** naiste töö ja tööliste kultuurilise tege-

Ärevad teated tulevad välismaalt:

Rukki ja nisu
saagid halvad,
hinnad kõvad.

Seepärast hoolitsegu iga põllumees
kesa väetamise eest, et tuleva-aas-
tane saak oleks hea.



Korralik väetus: 3 kotti superit ja 1 1/2 kotti kaalisoola ha-le tõstab
terasaaki kuni 500 kg hektaarilt.

vuse kohta tehti esitised Riigimõisade Valitsusele ja Haridusministeeriumile. Mõlemalt poolt lubati normeerida tööliste palku, korraldada korteriolusid moodsate töölistmajade püstitamisega, rajada töölistmajade ümber viljapuu-aedu, seada korda vajalisi ruume tööliste hariduse- ja klubitegevuse teostamiseks, asutada lugemislaudu, lasteaedu jne.

Valus küsimus Koja suurearvulisel valijaskonnal on ka

isikumaksude liigitamise küsimus.

Siin on Koda esitanud märgukirja Sise-ministeeriumile ja Eesti Maaomavalitsuste Liidule. Viimane kogub praegu üleriigiliselt andmeid isikumaksu suuruse kohta.

Tähtsa peatüki koja senisest tegevusest moodustavad

maakorraldusküsimused.

Siin on eriti väikemaapidajatel suuri muresid. Koda on püüdnud olla abiks nii palju kui võimalik. Korduvalt on nõutud kogukonna-, asutuste ja erarendimaade korraldamise seaduse alusel eraldatud väikekohtade kinnistamistööde läbiviimise kiirendamist ja lapitalude ümberkorraldamist. Kestvalt on tulnud rõhutada ka asundustegevuse jätkamist, et soetada uusi elamisvõimalusi nii maatöölisele kui ka väikemaapidajatele. Rohkelt on pööratud Koja poole ka juurdelõigete saamise asjus. Koda on iga palve asjus pöördunud Põllutöoministeeriumi poole, selgitanud olukorda ja püüdnud toetada palveesitanute huve.

Väikemaapidajate laenuitingimuste ümberkorraldamiseks pöörati märgukirjadega nii Põllutöoministeeriumi kui ka Maapanga poole.

Seoses kanamunade müügikorralduse ümberkujumamisega nõudis Koda munahindade kindlustamist 60 sendile kilogrammilt senise 45 sendi asemel. Vabariigi Valitsuse otsusega teostatigi see.

Edasi on Koda algatanud küsimusi **kütteprobleemi** lahendamise alal, **raudtee veotariifide** ümberkorraldamisel, mitmesuguste seaduste muutmise alal jne. Üldse on seni tehtud ligi poolsada pikemat esitist.

Koda on pööranud tähelepanu ka põllumajandusliikude võistluste korraldamisele.

Nende läbiviimiseks on töötatud välja vastavad juhendid. Praegu viiakse võistlused läbi peamiselt väikemaapidajate ühingute piirkondades aianduse, talukor-rastuse, sigurikasvatuse, linakasvatuse jt. aladel. Edaspidi on kavatsus selleks otstarbeks rakendada tööle vastavaid toimkondi. Võistlejaile annab Koda mitmesuguseid auhindu.

Tähelepanu on pööratud ka maatöölise ja väikemaapidajate **õppereiside korraldamisele.**

Koja büroos on praegu koostamisel õppereiside marsruudid. Ka antakse õppereisidega ühenduses olevate kulude katteks toetust keskmiselt ühe krooni ulatuses osavõtja kohta. Seni on suurima õppereisi korraldanud Vilusi maatöölised ja väikemaapidajad, kust võttis osa üle 40 inimese.

Koja bürool on tulnud teha tegemist ka **kodumajandusliikude küsimustega.** Kodumajandusliku nõuandetöö laiendamiseks maatöölise ja väikemaapidajate kodusesse pöörati Kodumajanduskoja poole, pannes ühtlasi ette luua toimikond nimetatud töö arendamiseks. Kodumajanduskojas peetigi vastavaid nõupidamisi, kus esitasime oma üksikasjalised seisukohad, mis haaravad küsimusi ter-vishoiu-, lastekasvatuse, toitluse, kodukor-rastuse jt. aladelt.

Koja esindajad

on seni töötanud kaasa mitmes asutises. Nii on Koja abiesimees J. Post Rahvuskogu II Koja liige, Koja esimees H. Maandi Riigimajandusnõukogu abipresident, sekretär-eriteadlane A. Vaigo esindajaks Teedeministeeriumi Tariifinõukogu ja põllutöölise õnnetuspensionide peakomisjonis, nõunik G. Abel ja juhatusliige P. Väljataga kanamunahindade noteerimiskomisjonis jne. Koja esindajad töötavad alaliselt kaasa ka 8 õnnetuspensionikomisjonis. Peale selle on Koja tööjõud võtnud osa veel paljudest komisjonidest ja nõupidamistest riigi- ja omavalitsusasutistes ja mujal.

Koja juhatus on seni pidanud 15 koosolekut. Täiskogu on käinud koos 3 korral.

Koja usaldusadvokaadid

asuvad alljärgnevatel kohtades:

1) Tallinnas — vandeadv. abi H. Maandi, vastuvõtt Tallinnas, Koja büroos, Pärnu mnt. 10—15, tel. 445-81, igal äripäeval kella 9—10 homm. ja 5—7 p. l.;

2) Tartus — vandeadvokaat J. Liibusk, kontor: Raekoja tn. 6, tel. 3-83; vastuvõtt: igal äripäeval kella 8—9,30 homm. ja 3,30—5,30 p. l.;

3) Pärnus — vandeadvokaat A. Košemäkin, kontor: Kalevi tn. 51, tel. 34; vastuvõtt: igal äripäeval kella 8—10 homm. ja 3—6 p. l.;

4) Viljandis — vandeadv. R. Hunt, kontor: Pikk tn. 1, tel. 3-71;

5) Võrus — vandeadv. P. Tirro, kontor: Vabaduse tn. 17-a, tel. 1-41;

6) Lihulas ja Märjamaal — vandeadv. M. Mihkelson, kontor: Lihulas, Tallinna mnt. nr. 13, tel. 31; vastuvõtt: Lihulas — igal äripäeval kella 9—3 p. l.; Märjamaal — A. Molarti korteris igal kesknädalal kella 4—7 p. l. ja Lihula jaoskonnakohtuniku väljasõidu istungite ajal;

7) Hiiumaal — vandeadv. E. Sakkeus, kontor Kärddlas, Poska tn. 6, tel. 24; vastuvõtt: Kärddlas igal äripäeval kella 9—12 homm. ja 4—6 p. l. E. Sakkeus teostab vastuvõttu ka Käinas.

Peale selle antakse nii juriidilist kui ka põlumajanduslikku nõu ka Koja büroos, Tallinn, Pärnu mnt. 10—15 (Krediitpanga majas, III

kord) igal äripäeval kella 8—3. Nõuannet teostavad Koja sekretär-eriteadlane ja nõunik.

Koja juhatuse poolt kinnitati alljärgnevad tasu-ülemmäärad, millistest Koja usaldusadvokaadid on kohustatud kinni pidama nõuande teostamisel:

- 1) Lihtsamate ametlikkude dokumentide ja kaaskirjade valmistam., konsultatsioon kr. 0,50—1,50
- 2) Tähtsamate nõudepalvete, erakaebuste, vastulausete ja protestide valmistamine „ 3,00
- 3) Apellatsioon- ja kassatsioonikaebuste ning abielulahutamise palvete valmistamine „ 5,00
- 4) Lepingute koostamine väärtuse järgi „ 5,00—15,00
- 5) Hoiukorra-asjade ajamine väärtuse järgi, igalt asjalt „ 10,00—50,00
- 6) Esinemised kohtutes mitte-hinnatavates nõudmise-, era- ja administratiivasjades, igalt esinemiselt „ 5,00—10,00
- 7) Esinemised kriminaal- ja abielulahutuse asjades kahes astmes „ 5,00—25,00
- 8) Asjaajamine hinnatavates asjades, kahes kohtuastmes kuni 5% nõudehinnast, kuid mitte alla „ 5,00

Kui kohtus esinemisega koos tuleb koostada ka vastav palvekiri, siis viimase eest eritasu ei võeta.

PERENAISED!

TARVITADES

LODIX

kingakreemi

SIDOL

metalli- ja aknapuhastajat

SIGELLA

poonimisvaha

SIRAX

küürimispulbrit

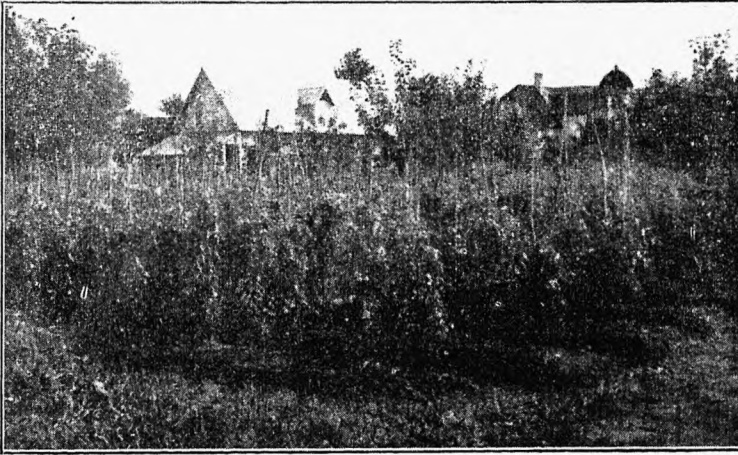
A.-S.

SIDOL COMPANY

TALLINN, SOO TAN. 29

hoiate kokku a e g a.

Eeskujulik väiketalund



„Tolmi“ väike-
maapidamine
Lagedil

„Tolmi“ talu asub Rae vallas, $\frac{1}{2}$ km kaugusel Lagedi raudteejaamast. Sellele kohale asus praegune väiketalu omanik A. Vainomäe 1931. aastal. Varem oli tähendatud koht eelmise omaniku poolt aastate jooksul renditud välja ja pea igal aastal oli seal ise rentnik. Nii olid „Tolmi“ talu maad uuele peremehele üle minnes täiesti kurnatud ja võttis mitu head aastat, enne kui maa hakkas midagi andma. Tähendatud talu karjamaad olid sel ajajärgul täielikuks padrikuks. Kivid, suured mättad ja künkad olid seal niivõrd täielikeks peremeesteks, et raske oli loomadegi liikuda. Kõige suurem häda oli aga põhjaveega, kuna kogu heina- ja karjamaa kannatas tugevasti vee all. Nii ei leidnud tähendatud väiketallu elama asudes A. Vainomäe kuigi häid eeltingimusi sealt. Üldine talu pindala oli väike — vaevalt 4 ha ja seegi seisis koos neljast lahusolevast tükist, milledest üks asus ühe kilomeetri, teine — kahe kilomeetri ja kolmas — koguni viie kilomeetri kaugusel talu elamust. Kodu ümber oli vaid ainult 2 ha maad ja sellestki kuulus üle poole rohumaade alla. Põllupindalaks jäi napilt 1 ha.

Väikese pindala ja kehvade saakide tõttu kujunes kogu talu sissetulek algul niivõrd väikeseks, et raske oli esimesil aastail pidada seal üleval 5-liikmelist perekonda, kusjuures lapsed kõik olid veel ala- või kooliealised, kellede koolitamine nõudis veel teatava osa lisakulutusi.

Visa ,järjekindla ja asjatundlikult juhitud tööga on siiski üle saadud kõigist raskusist ja meie võime pidada tähendatud talu praegu üheks paremaks väiketaluks meie tavaliste kehvade, hallide ja igapäevaste väiketalude hulgas, kus nii vähe leidub häid eeskujusid.

Suured kivihunnikud näitavad praegugi veel, millist puhastustööd on tehtud karja- ja heinamaal. Heinamaade rohukamar tõendab, et siin pole unustusse jäetud rohumaade väetamistki. Kõige selle tagajärjel on heinasaak tõusnud kahekordseks. Nii saadi „Tolmi“ talus esimesil asundusaastail koduümbruse heinamaalt heinu ainult 1200 kg ümber, nüüd aga üle 2500 kg.

Veel suuremaid töö tagajärgi näeme põllul. Kogu põllumaa on võetud aia alla ja sinna on istutatud 90 õunapuud, 162 ploompuid, 360 karusmarjapõõsast, 300 sõstrapõõsast. Peale selle on aias veel teatav osa vaarikaid ja maasikaid. Kuna väiketalludes on võrdlemisi vähe maad, siis püütakse neis istutada õunapuidki tihedamalt meie tavalisest õunapuude istutamise normist. „Tolmi“ talu viljapuuaiad näitab, et tugeva väetuse tõttu võivad viljapuud areneda väga hästi ka siis, kui nad on maa kokkuhoiu mõttes asetatud tihedamalt, kui tavaliselt meil soovitatakse. Maaüksuselt on võimalik sel viisil saada suuremat kogusaaki. „Tolmi“ talu aias leiame meie kõiki tähtsamaid õunapuude sorte. Selle talu puukoolist on levitatud viljapuid nii lähemasse kui ka

kaugemasse ümbruskonda. Karusmarjad on seal kõik ameerika mägimarjad, millised ei kannata jahukastehaiguse all ja millised oma õhukese kesta tõttu on turul hinnatavad heade „pudelimarjadena“. Ka neidki on levitatud „Tolmilt“ teistesse ümbruskonna väikemaapidamistesse. Õunapuude ridade vahel kasvatatakse mitmesugust aedvilja. Eriti suurt rõhku pannakse tomati kasvatamisele. Neid leiame „Tolmi“ talus tuhandete viisi. Turu jaoks kasvatatakse ka mitmesugust muudki hooaegadel minevat aedvilja: sibulaid, lillkapsaid, hernekaunu, peterselli jne. Sibulaid viiakse turule pea-

rohist puhastamiseks kasutab A. Vainomäe omapärast ja oma konstrueeritud 3-nurgalist eeslükatavat kõblast, millega töötamine A. Vainomäe tõenduste järele sünnib kiiremini ja paremini kui ühegi teise kõplaga. Peaaegu kõndides lõigatakse umbrohujuured mullapinna alt teravate kõblaservadega katki ja umbrohi kukub peenrale või peenra vahele, kus ta varsti närtsib. Peenrad on „Tolmil“ tehtud väikese kallakuga lõuna poole, et taimed paremini saaksid kasutada päikesenergiat. Vaevalt leiame kusagilgi ka nii ilusaid, sirgeid ja nagu ühest vormist valatud peenraid.



Vasakul: peremees aias töötamas.
All: perenaine karjamaal.



aegu aasta läbi ja müüakse seal kogu päälsetega — roheliseks.

„Tolmil“ on 2 kasvumaja, kust talve läbi võib saada mitte üksi rohelist sibulat ja peterselli, vaid muudki värsket aedvilja. Kevadepoolisel talvel kasutatakse neid kasvumajasid peamiselt tomatite ja kurkide kasvatamiseks. Sellise kasvumaja kasutamise viis võimaldab võtta mitu saaki.

Ka lavade all olev maa kasutatakse mitmekordselt. Tomati, lillkapsa, varase peakapsa ja mitmesuguste lillede taimi kasvatatakse lavades nii oma majapidamise kui ka ümbruskonna majapidamiste varustamise otstarbel. Taimede järele asetatakse lavadesse uus kultuur. Sõnniku puudumise tõttu kasutatakse lavasid vaid ainult külmlavadena. Neid on 48 raamialust.

Kogu aiamaa küntakse sügisel ümber hästi sügavalt. Kevadel haritakse maad ainult õhukeselt, et säilitada niiskust. Reavahede, samuti ka peenrate vahede umb-

Üldiselt hinnatakse „Tolmil“ ilumõistet väga kõrgelt ja kodukunistamise alangi võib ta olla paljudele meie väiketaludele heaks eeskujuks. Oma erakordselt suure energia ja asjatundlikult juhitud tööga on A. Vainomäe suutnud toita omal väikesel maalapikesel mitte üksi oma perekonda, vaid koolitada ka lapsi. Isegi vanemale pojale, kes jääb tallu, et jätkata isa tööd, võimaldati gümnaasiumi haridus.

Pingutava ja raske töö kõrval on A. Vainomäel jätkunud veel aega aastate jooksul juhtivalt osa võtta meie väikemaapidajate organiseerimistööst. Viie aasta jooksul on ta olnud asendamatuks esimeheks nii Lagedi väikemaapidajate ühingus, kui ka Eesti Väikemaapidajate Keskkliidus, lüües alati tuliselt kaasa igalpool, kus võimalik midagi

Soodustusi väikemaapidajatele puuviljaaedade asutamisel

Meie väikemaapidamistes on veel võrdlemisi vähe levinenud puuvilja-kasvatus. Keskmiselt tuleb neis vaid üksainus viljakandev viljapuu inimese kohta, milline arv on aga liig väike. Arvesse võttes puuviljakasvatuse vähest levinemist väikemaapidamistes, samuti ka selle ala suurt tähtsust nii omatoitluse korraldamise kui ka rahaliste sissetulekute rohkendamise seisukohalt, töötas Maatöölise ja Väikemaapidajate Koda välja vastavad juhendid puuvilja-aedade asutamise soodustamiseks väikemaapidajate juures. Viimased kinnitati Põllutöoministri poolt.

Juba tänavu on Koja eelarvesse üles võetud ka vastavad summad — kuigi esialgu võrdlemisi väikesed — väikemaapidajate toetamiseks tähendatud juhendite kohaselt.

Väikemaapidamiste puuviljaaedade asutamise soodustamise juhendid on järgmised:

§ 1. Aianduse arendamiseks alla 10 ha suurustes väikemaapidamistes võidakse maksta noorte viljapuude istutamisel ergutusraha Maatöölise ja Väikemaapidajate Koja kaudu Põllutöoministeeriumi poolt selleks määratud krediitide ulatuses.

§ 2. Ergutusraha saamiseks tuleb väikemaapidajal esitada vastav soovivaaldis Maatöölise ja Väikemaapidajate Kojale kevadisel hooajal hiljemalt 1. märtsiks ja sügisel hooajal hiljemalt 1. augustiks.

Sooviavalduses peab olema märgitud: a) ergutusraha sooviva väikemaapid. perekonnanimi ja nimi, b) postiaadress, c) väikemaapidamise asukoht ja krundi suurus, d) aia pindala, e) olemasolevate ja ergutusraha abil istutada kavatsetavate viljapuude arv ja sordid.

Sooviavaldisele tuleb lisada juurde: aianduse-mesinduse assistendi või aianduse-eriteadja poolt valmistatud aia plaan või

korda saata väikemaapidajate üldise seisukorra parandamiseks. A. Vainomäe on korduvalt juhtinud nii isiklikult kui ka Eesti Väikemaapidajate Keskliidu kaudu vastavate asutiste ja isikute tähelepanu sellele, et meie väikemaapidajaid on jäetud nii mitmelgi alal täiesti vaeslapse ossa, vaatamata nende suurearvulisele kogule ja nende osale meie riiklikus ülesehitamistöös. Tahaksime näha, et meil kasvaks sarnaste väikemaapidamiste korrastuse alal tegelevate pioneeride arv.

G. A.

skitsi istutada kavatsetavate viljapuude kohta, millest näha istutatavate viljapuude asetus, vahekaugused ja sordid.

Ergutusraha võidakse anda õuna-, pirni-, hapukirsi- ja ploomipuude sortide istutamiseks, milliseid soovib Pomoloogia Komisjon.

§ 3. Maatöölise ja Väikemaapidajate Koda otsustab hiljemalt ühe kuu jooksul, arvates sooviavaldise kättesaamisest, kas sooviavaldanu võetakse ergutusraha saajate kandidaadiks või mitte ja teatab oma otsusest väikemaapidajale hiljemalt ühe nädala jooksul pärast otsuse tegemist.

§ 4. Istutamistööde teostamisest teatab ergutusraha saajate kandidaadiks arvatud väikemaapidaja Maatöölise ja Väikemaapidajate Kojale sellekohase teadaandega, millele tuleb lisada juurde: a) aianduse-mesinduse assistendi või aianduse-eriteadja tõendis selle kohta, et istutamistööd on läbi viidud varem esitatud plaani või skitsi ja käesoleva korra eeskirjade ning täiendavalt ülesseatud nõuete kohaselt ja b) istutatud viljapuude ostukulude arve algeksemplar või tõestatud ärakiri.

Juhul, kui varemistutatud plaanist või skitsist on kõrvalekaldumisi, tuleb neid põhjendada.

§ 5. Ergutusraha määratakse kuni 50% ulatuses viljapuude ostuhinnast, kuid kogusummas mitte üle 20 krooni iga üksiku väikemaapidamise kohta ja mitte üle ühe krooni iga tüvi-viljapuu ning 1,50 krooni iga kääbus-viljapuu eest.

§ 6. Ergutusraha antakse vaid sel juhul, kui istutatud viljapuud vastavad Eesti Aianduse-Mesinduse Keskseksi poolt ülesseatud nõuetele ja on asetatud aias üksteisest vähemalt 8×8 m vahekaugusele õuna- ja pirnipuude juures ja vähemalt 4×4 m vahekaugusele ploomi-, kirsi- ja kääbus-viljapuude juures: kui puud on istutatud aiaks kõlblikule haritud maale ja nõuetele vastavalt.

§ 7. Määratud ergutusraha maksetakse Maatöölise ja Väikemaapidajate Koja poolt väikemaapidajale välja mitte varem kui kuue kuu pärast, arvates § 4 tähendatud teadaande kättesaamisest.

§ 8. Maatöölise ja Väikemaapidajate Kojal on õigus nii oma kui ka Eesti Aianduse-Mesinduse Keskseksi ja teiste aianduse-eriteadlaste kaudu kontrollida aia rajamise otstarbekust ja istutamistööde läbiviimist.

§ 9. Ergutusraha võidakse määrata

ainult nendele aedade omanikkudele, kes on astunud aianduse-mesinduse ringi liikmeks.

§ 10. Maatööliste ja Väikemaapidajate Koda võib täienduseks käesolevatele juhenditele seada üles erinõudeid igal konkreetset juhul.

Kuni Pomoloogia Komisjon pole veel avaldanud oma lõplikku seisukohta viljapuude sortide küsimuses, võetakse abirahastamisel arvesse kõik meie väljaveoks kõlbulikud õunte sordid, samuti ka kõik üldist tunnust leidnud pirni- ja kirsipuude sordid.

Ergutusrahade määramisel nõutakse veel, et istutatavad viljapuud vastaksid Eesti Aianduse-Mesinduse Keskeltsi poolt üles seatud nõuetele. Viimaste kohaselt peavad viljapuud olema sordiehtsad ja terved, tüvi, koor ja oksad rikkumata, hea ja rohkesti hargnenud juurestikuga, sirge ja koonilise tüvega, vähemalt kolme tasakaalustatud kõrvalharuga ja sirge juhtoksaga ning mitte vanema kui kolmeaastase võraga. Kõrgtüviku tüvekõrguseks peab olema 180—200 sm, tüve ümbermõõt 1 m kõrgusel mullapinnast mitte alla 7 sm. Pooltüviku tüvekõrguseks peab olema 80—100 sm. ja ümbermõõt tüve keskkohalt mitte alla 5 cm. Malttüviku tüvekõrguseks peab olema 40—60 sm ja tüve ümbermõõt tüve keskkohast mitte alla 5 sm. Kääbuspuude tüvekõrguseks

peab olema 30—50 sm; kääbuspuud peavad olema väärastatud vastavale kääbusalusele. Tähendatud nõuded on üles seatud ka viljapuukooli saaduste kaubandusliku liigitamise määruuses, mis avaldatud neil päevil ka Riigi Teatajas.

Edasi näeb juhendite § 9 ette, et ergutusraha võidakse määrata ainult nendele aedade omanikele, kes on astunud aianduse-mesinduse ringi liikmeks. Puudub kohapeal säärane ring, siis võib toetuse osaliseks saada ka ilma, et tarvitseks astuda mõne kilomeetrite kaugusel asuvasse aiaringi, milline kauge vahemaa tõttu ei saaks nagunii nõuetavalt kaasa aidata aia edasiarendamisel. Kogub aga niisugustes kohtades aianduse arendajaid ja toetuse saajaid rohkem, siis tuleks mõelda seal uue ringi asutamisele.

Kui toetuse soovijaid koguneb rohkem, kui selleks on määratud krediite, siis annab Koda toetuse määramisel eesõiguse neile väikemaapidajatele, kellel puudub veel aed või on see alles väljaarendamisel.

Lõppeks oleks soovitav, kui noorte viljapuude istutamine viidaks kohapeal läbi enam-vähem organiseeritult, mille tõttu oleks ühiselt kergem teostada istutustööde järelevalvet, uute ringide asutamist jne.

Ergutusraha saamiseks esitatavad avaldised on tempelmasuvabad.

VILJAPUUAED

ANNAB TULU JA KAUNISTAB KODU!

Aia asutamisel ja täiendamisel kasutage viljapuid ja marjapõõsaid

Eesti Seemnevilja Ühisuse puukoolidest:

**Jõgeval,
Luunjal,
Niitväljal,
Putkastes-Hiiumaal,
Tallinnas**

EESTI SEEMNEVILJA ÜHISUS

Maatöölaliste ja väikemaapidajate elust

Põllutöölaliste olukorrast Võrumaal

Koja liige A. Leib, Kanepist, kirjutab:

Hiljuti võis igatüks lugeda ajalehtedest, et Riigi Statistika Keskbüroo korrespondentide andmetel annab põllutöölaliste kriis ennast teravamalt tunda ka Võrumaal, kus selle tõttu maksetavat täisealisele meestöölisele juba kaugelt üle 2 krooni päevas peremehe toidul. Kõrvalseisjale võibolla näibki see nii, kuid võrumaalasena ja tegeliku väikemaapidajana võin küll öelda, et olukord pole kohapeal kaugeltki selline. Täisealise mees-päevatöölise palk ei ületa Võrumaal vist küll kusagil 2 krooni 12-tunnise tööpäeva juures, ja sedagi saab ta ainult raskematel töödel, nagu sõnnikuveol, heinaniitmisel jne. Kuutöölistel ulatab aga tasu keskmiselt krooni või poolteise peale päeva kohta.

Mis puutub põllutöölaliste puudusse, siis teame, et tänavu talitati selles küsimuses sageli erapooletult ja tehti sääsest tihtipeale elevant. Nimelt võis käesoleval aastal mitmel pool tähele panna peremehi, kes andsid konsulendile üles, et neil on tarvis põllutöölisi, kuid tegelikult ei ole seda seni üldse pidanud ja saavad ilma võõra abita läbi ka edaspidi. Pole siis ime, et sedaviisi kasvas töölisi soovivate peremeeste arv endiste aastatega võrreldes peaaegu poole võrra. Meeleolu loomiseks sellest aga jätkus.

Kui vähe ringi vaadata, siis selgub, et korralikul peremehel on Võrumaalgi töölisi küllalt saada. Korratul selle vastu oleks aga vist neid raske otsida ka siis, kui tööjõudu võiks varnast võtta. Eriti on tööjõu pakkumisi rohkel arvul neil talupidajail, kes maksavad rahuldavat palka ja korralikult toidavad. On ju palgaküsimus põllutöölisel kõige tähtsam, mis sunnib sageli otsima tasuvamat teenistust teiselt tööaladelt. Praeguse elukalliduse tõusu juures ei saaks ju keegi ka põllutöölisel nõuda, et ta jääks koju ootama, millal peremees vajab teda mõneks päevaks või nädalakski kibedal tööhooajal ja maksab tunnis 16—17 senti, kuna samal ajal näiteks ehitustöödel ka mustatöölisele, kes vaevalt suudab kirvest hoida, antakse tunnis juba 30 senti ja enamgi. Pääle selle on ehitustöödel tööliste nõudmine suur ja hooajal võib töökas lihttööliseki teenida ümmarguselt 400—500 krooni.

Maatöölaliste elust Palal

Palala valla piirkonda kuulub üle 100 väikemaapidamise. Vähesed neist on suutnud oma maapidamist korrustada selliselt, et saavad kas aiandusest või muul viisil oma maast vajalist ülalpidamist. Suurem osa väikemaapidajaid leiab oma majapidamise kõrval lisatulu juhuslikust tööst ümbruskonna talundites kuu- ja päevatöölisena ning talvel metsatöödel.

Palal maksetakse tänavu kuuviisi mees-

töölisele peremehe söögil 25—30 kr. Ainult heinakuul, juulis, makseti ka 35—40 kr. Naised saavad kuuviisi 20—25 kr.; heinakuul 25—30 kr. Kuue kuu ja pikema aja taluteenijad saavad töötasu peamiselt naturas, ainult üksikud saavad seda puhtas rahas; palk kõigub sellistel meestöölistel rahale ümberarvatult 25—30 kr. kuus ja naistöölistel 14—25 krooni. Hooaja-päevatöölisele maksetakse tänavu Palal ühes ülespidamisega päevas: meestele 2,00—2,50 krooni ja naistele 1,50—2,00 krooni.

Palala põllupidajad seni pole põllutöölisi Poolast küll tellinud. Neid hangitakse peamiselt Peipsiäärseist vene küladest. Selle tõttu oma valla töölimest osa on sunnitud otsima tööd väljastpoolt koduvalda, muist peavad jälle siirduma kraavi-, metsa- ja kivilõhkumistöõdele.

Kõige enam kurtmist on lasterohketel ja vähesel teenistusvõimalustega perekondadel Palala valla kogukonnaks jaotamise üle. Läänud talvel määrati isikumaks iga valla kodanikule — nii kehvikule kui jõukale — ühtlaselt 7,25 kr. isiku pealt.

A. Ude,

väikemaapidaja, Koja liige Palal.

Väikemaapidajate maatöölaliste mured ja soovid

Ei tähenda väikemaapidajal elukoht või asupaik: mured, soovid ja igatsused on ühesugused nii saarlasel kui ka mandrimehel, maaharjal Põhja- ja Lõuna-Eestist, Pärnulahe kaldalt või Narva jõe äärest. Punase niidina läbibistab kõiki kirju, milliseid Kojale selle tegevusaja kestes läkitatud, üks ühine suur igatsus: s a a d a m a a d j u u r e !

Avinurme väiketalu omanik igatseb lehmale heinamaad, et võiks pidada paar lehma, viia piima meiereisse, mille eest saadud rahaga võiks hankida omale ning perele kartuli ja leiva kõrvast. Kui oleks võimalus kas või karjatada riigimetsaski, võiks väikeselt heinamaa tükikeselt teha saokese heinu talveks lehmale. Nüüd tuleb sööta heinamaa suvel loomadele, talvel aga puudub toit. Kui pead sügisel lehma ära müüma, pole enam kevadel raha uue ostuks. Kuigi maast jätkub toiduks omale ja ka perele, kuid kuue lapse (2—14 aastani) riietamiseks ei piisa raha kuskilt. Eriti on raske kooliealiste lastega.

Sama mure raha pärast on Kolga-Jaani suure pere isal. Maa üksi ei toida, kuid tööd on eriti talvel raske leida. Suvel

leiab veel vähemalt ajutiseltki tööd päevilisena. Talvel aga ei vaja tööjõudu ükski talu. Vahest saab juhuslikult talvel 3—4 kuud metsatööd, kuid sellest ja suvisest ajutisest tööst ei suuda kuidagi tagavara koguda. Pere on ka suur: 5 last tahavad süüa, jalanaõusid ja riideid. Kartul leidub veel omast käest, ka leiba saab — söögiga saab hinge sees hoida, kuid muuks ei leidu raha. Ka naisel on raske väljas tööl käia, kuna maja lapsi täis. Siis tuleks viia väikesed lapsed karguga kaasa vihma ja tuule kätte kartulipõllule.

V a a b i n a väikemaapidaja igatseb hobust. Praegu tuleb teha talus 4—5 jalapäeva suvel tööd, et saaks taluperemehelt talvel üheks päevaks hobust kütte muretsemiseks ehk kevadel põllutööks. Oleks maad niigi palju, et saaks pidada paar lehma ja hobuse — suudaks peret toita ja lapsigi koolitada ning kasvatada headeks riigikodanikeks.

Kuigi väikemaapidaja päevad väikesel ja väheviljakandval maalapikesel on kibedad ja rasked, igatseb V a l g a m a a põllutööliline siiski oma maatükikest. Maaomanikuna võiks abielluda, luua oma kodu ja soetada perekonda. On ju perekonnaga maatöölisel raske talus tööd leida. Poissmehena võib magada suvel tihti ka veel sügisel hilja lakas ja kui talvel on külm, leidub magamisase ka rehe ruumis, kuigi seal on võimata puhtust hoida. Kuid kuhu paneks põllutööliline oma pere. Üürikorter maksab ligi kümme krooni kuus — sellist üüri ei suuda põllutööliline oma nigelast palgast maksta.

A u d r u noor maatööliline leiab samuti, et pole mõtet abielluda, kui tuleb elada naisest mõnikümmend kilomeetrit eemal. Peale rasket ja pikka tööpäeva ei jätku alati jõudugi pere juurde minna. Talvel on vahest palgaks 10—20 krooni kuus ja peremehe toit ning magamisase, kuid perele sellest rahanatukesest korteriks ja söögiks ei jätku. Sellest palgakesest ei jätku isegi sünnitamiskuludeks, mis siis veel kõnelda laste riietamisest ja koolitamisest tulevikus!

Mõisatööliliste olukord on pisut parem, seepärast on ka sinna koondunud enam perekonnainimesi. Pole neil vähemalt korteri muret, kuna pealegi aasta-aastalt endised viletsad eluasemed muutuvad paremaks. Kuid ka nemad pole muretud: mõnes kohas on veel maksev naise lüpsikohustus. Mehed on mures oma elukaaslase eest, kellel niigi palju tegemist suure laste hulgaga ja nüüd tuleb veel minna lüpsma 100 liitrit päevas. Naine kurnab ja väsitab end tööga ära, lapsed jäävad lohakile ning sellest tingituna on ka laste surevus suur. Juhtub aga naine

haigeks jääma ei jätku rahast isegi ravimiseks.

Kujukas näide naise tööjõu kasutamisest on J ä r v e mõisas. Vanal mõisa sepal suri naine ära. Mees on küll töötanud paarkümmend aastat mõisades sepana, kuna aga nüüd pole naist tööle anda, pidi ta kohalt lahkuma. Praegu peab mees kolme alaealist last toitma juhusliku tööga, mis kujuneb muidugi äärmiselt raskeks.

Talusulane A r e s t leiab, et mõisas on siiski elu kergem: oled oma kindlad tunnid tööl ja siis on õhtud vabad. Talus aga venivad päevad pikaks, 9 puhkustunni asemel saab vaevalt 4—5: õhtul tööta 8—9, siis käi veel vahest 10 kilomeetrit taluni, pane tööriistad kohale ja lõpuks saad magama kell 11—12. Hommikul aga tuleb tõusta päikesega.

V ä n d r a väikemaapidaja, kes töötab suvel päevilisena, kurdab, et ei jätku aega oma maalapikese korraldamiseks. Kui veel saad kuidagi hooaja tööle ehk lähemas talus pooleaasta lepingu sõlmida, siis ei saa oma maa eest hoopiski hoolt kanda. Et see vähegi saaki kannaks, oleks ju tarvis teda väetada. Aga aega selleks ei leidu!

Igäihel on omad mured, kas suured või väikesed, ülepääsmatud või kergelt võidetatavad, kuid ükski väikemaapidaja või põllutööliline ei igatse linna — nad tahaksid ainult paremat eluaset ja väikest abiraha lastele — see on kõikide suur ühine soov ja unistus. Lapsi on maatöölistel tavaliselt palju ning nemadki tahaksid tulevase põlve eest hoolitseda ning seda korralikult kasvatada, kuid praegustes oludes osutub see vägisi ülejõu käivaks.

RINGVADE

Sõidusoodustusi põllutöölilistele.

Põllutöölilistele sõidusoodustuste andmiseks esitas Maatööliliste ja Väikemaapidajate Koda vastava märgukirja Põllutöö- ja Teedeministritele. See soov leidis vajalise tähelepanu ja käesoleval kevadel pandi maksma eriveotariif põllutööliliste ja nende perekonnaliikmete veoks. Sõidusoodustust on võimalik saada 75% ulatuses töökoha lähemasse raudteejaama sõidul. Peale selle veetakse 50% hinnaalandusega kohale ka töölise kraam, kuid mitte rohkem kui 500 kg raskuses iga töölise kohta. Samu soodustusi saavad töölised ka töökohalt tagasi-

sõidul, kui nad on ühes talus töötanud vähemalt 5 kuud.

Põllutöölise perekonnaliikmeteks loetakse tööliste abikaasa ja allealised lapsed.

Hinnaalanduse saamiseks tuleks töölisel pöörduda Põllutöökoja kohaliku konvendi tööbüroo poole, kelle kaudu antakse välja vastavad tunnistused soodustuse saamiseks. Selle tunnistuse järgi saab jaama piletikasast sõidupileti. Hinnaalanduse tunnistus tuleb aga hoida alal, kuna selle alusel antakse soodustust ka tagasisõidul. Talupidaja aga peab enne tegema märkuse hinnaalanduse tunnistusele, et tööline on olnud teenistuses nõutud aja, s. o. vähemalt 5 kuud.

Soodustatud hinnaga võib raudteel sõita iga aasta ajavahemikul 1. aprillist kuni 30. novembrini.

Rahvusvahelise Tööbüroo põllumajanduse toimkonna juhataja Bülov

viibis juulikuu lõpppäevadel Eestis ametlikul tutvumisreisil, külastades Sotsiaal- ja Põllutöoministeeriumi, Põllutöökoda ja Maatöölise ja Väikemaapidajate Koda. Külaline oli eriti huvitatud Koja ülesehitusest ja koosseisust, esimeste valimiste tulemustest, organite senisest tegevusest ja lähema tuleviku ülesannetest. Samuti esitas ta rida küsimusi maatöölise ja väikemaapidajate organisierimise kohta. Lõpeks huvitas teda ka küsimus, kas Põllutöökoja poolt teostatavast põllutöölise vahetamisest on Maatöölise ja Väikemaapidajate Koja esindusel kaasatöötamise võimalusi või ei.

Mõnepäevase Eestis viibimise kestel püüdis külaline saada võimalikult üksikasjalist ülevaadet siinsest põllumajandusest ja sotsiaalsetest vahekordadest. Maaga tutvumise otstarbel tegi ta koos ministeeriumi esindajatega pikema ringsõidu Kesk- ja Lõuna-Eestisse, peatudes nii riigimõisades kui ka mitmes talumajapidamises.

Külaline on Rahvasteliidu töøjõuna eriti uurinud põllutöölise saadavuse ja linnadesse siirdumise küsimust. Nii on ta pikeemat aega tegelenud nimetatud probleemiga Saksamaal ja Tšehhoslovakkias.

Kanamunade müüki kaalu ja kvaliteedi alusele

Alates 15. augustist s. a. toimub kanamunade ostmine meil kaaluga. Kanamunade vastuvõtul tehakse vahet siseturu- ja eks-

portmunade vahel, millised sordid kaalu- takse eraldi. Igal munamüüjal on õigus olla munade vastuvõtul kauba sortimise ja kaalumise juures. Pärast kaalumist saab müüja kviitungi, millele on märgitud munade arv, kaal ja kilogrammi eest maksetav hind. Selle kviitungi järgi makstakse raha, kusjuures üks kviitungi pool jääb munamüüjale. Tähen datud kviitungite järele võib Eesti Munaeksport kontrollida, kas kõik punktupidajad maksavad kanapidajale välja noteeritud hinna.

Suurt rõhku pannakse munade vastuvõtnisel praegu kvaliteedile. Eksportmunad peavad olema värsked ja puhtad. Sellepärast hoitagu kanapesad puhtad ja munad alal jahedas kohas. Väiksempi mustus tuleb hõõruda kodus liivapaberiga ära — mitte pesta — ja vähemalt igal nädalal toodagu munad kogumispunkti.

Kellel on raskem muna, see saab rohkem raha eksportmunadest. Sellepärast pandagu rõhku ka kanade tõuarendustööle. Keskmise suurusega mune läheb ühte kilogrammi 17 tükki, suuremaid 16 ja väiksemaid 18. Praegu on eksportmunade hind 80 senti kg. Järelikult saab kanapidaja praegu kätte suuremate munade eest 10 s. paarist ja väiksemate munade eest 9 senti paarist.

Uusi seadusi põllumajanduse alal

Käesoleval suvel on põllumajanduse alal ilmunud rida põhilise tähtsusega seadusi, mis puudutavad suurimal määral ka Maatöölise ja Väikemaapidajate Koja valijaskonda. Nii hakkas 1. juunist kehtima uus Maakorralduse seadus, mis paneb aluse n. n. „sise- misele maareformile“ — lapitalude ümberkorraldamisele. Seaduse rakendamiseks on nüüd väljatöötatud ka vastavad määrused. Edasi kuulutati Riigivanema dekreedina välja teine väga tähtis seadus — Asundusseadus, mis hakkab maksma aga alles 1. jaanuaril 1938. a. Samal ajal astub jõusse ka uus Maakapitali seadus, mis korraldab rahalist külge põllumajanduse arendamisel.

Arvesse võttes eeltähendatud seaduste olulist tähtsust ja suurt ulatust, toome Teataja järgnevatel numbrites nende kohta lähema ülevaate.

VÄLISMAALT

SOOMESEST.

Uus töövahetalitusseadus.

Soomes hiljuti kehtima hakanud seaduse järgi võivad töövahetalitust (selle hulgas ka põllutööliliste töövahetalitust) teostada valloamavalitused ja vastava loa saanud ühingud. Vald on tarbekorral kohustatud asutama töövahetalituse büroo ja ametisse võtma vajalisi tööhõude. Büroo tegevuse üldsuumamiseks ja järelevalveks asutatakse töövahetalituse nõukogu, kuhu valvolikogu valib 3 aastaks juhataja ja abi. Viimased ei tohi kuuluda töövõtjate ega tööandjate hulka. Nõukogu teised liikmed valitakse samuti vallavalikogu poolt võrdsel arvul töövõtjatest ja -andjatest. Büroo juhataja kinnitab Sotsiaalmi-
nister.

Valla tööbüroo jälgib valla tööturгу, annab tööandjatele ja töövõtjatele teateid tööõudmis-
te ja -pakkumiste üle jne. Büroo kuludest tasub 40% riik.

Ühingud saavad tööbüroo asutamiseks loa Sotsiaalministeeriumilt, kes kinnitab ka büroo juhataja valimise. Kulude katteks võib ühing saada riigilt toetust.

Asjaajamise suhtes alluvad ühingud üldiselt samadele eeskirjadele nagu valla-tööbüroodki.

Väikemaapidajate päevad

Igal aastal juulikuu esimesel pühapäeval pühitsevad Soome väikemaapidajad „Väikema-

NÕUANDE NURK

KÜSIMUS:

Olin 1936. a. Harjumaal taluteenijaks, Rasket tööd tehes kaotas minu parem käsi ajajook-
sul töövõime. Kas on mul õigus saada toetust või pensiooni Põllutööliliste õnnetusjuhtumite vastu kindlustamise seaduse alusel?

VASTUS:

Põllutööliliste sotsiaalkindlustuse alal on Eestis lahendatud ainult kindlustamise õnnetusjuhtumite puhul Põllutööliliste õnnetusjuhtumite vastu kindlustamise seaduse alusel, mis hakkas kehtima 1. mail 1936. a. Selle seaduse põhjal kindlustatakse tööhõnnnetuste vastu kõik põllumajanduses töötavad palgalised isikud. Kuna aga käesoleval juhul pole tegemist vigastusega, mis tekkinud põllumajandusliku töö juures või sellest tööst tingitud õnnetusjuhtumi tagajärjel, siis ei saa ka kohaldada siin ülalnimetatud seaduse eeskirju ei toetuse ega pensioni saamise alal. Käe tööhõukautuse arstimine võiks toimuda ainult haiguskindlustuse korras, mida aga meie põllutöölilistele peale riigimõisade tööliliste pole seni veel laiendatud.

pidajate päeva“. Ühistunde elustamiseks, ühiste saavutuste, tuleviku lootuste ja püüete arutamiseks korraldatakse üle maa igas vallas pidulikud koosolekud. Esimest „väikemaapidajate päeva“ pühitseti 1923. aastal, mil alles väikemaapidajate eseseisvus oli saavutatud. Ees oli uus tulevik suurte ja helgete lootustega. Nüüd „15. päeval“ konstateerivad väikemaapidajad majandusliku seisukorra paranemist ja loodavad ühiselt kergesti üle saada ka tuleviku raskustest, sest tellingid on püstitatud — tuleb ainult ühiselt edasi ehitada.

TAANIST.

Tööhõu küsimuse uurimine põllumajanduses.

Põllumajanduse tööhõu küsimuse igakülgseks uurimiseks moodustati Taanis vastav erikomisjon, kelle juhatajaks oli Sotsiaalministeeriumi osakonna juhataja ja liikmeteks peale ministeeriumi eriteadlaste veel põllumeeste, väikemaapidajate ja tööliliste kutseühingute esindajad. Komisjon võttis oma töös peamiseks materjaliks 1934—1936. a. põllumajanduslikkude loenduste andmed, täiendades neid statistika büroo, põllupidajate ühingute, tööliliste tööpuuduse kassa ja tööinspektorite poolt tehtud mitmesuguste järelepärimiste ja ankeetide kokkuvõtetega. Oma põhjaliku töö tulemusena esitas komisjon käesoleva aasta algul Sotsiaalministeeriumile üksikasjalise aruande, milles loendatud põllutööliliste vähesuse saadavuse põhjused ja esitatud terve rida ettepanekuid olukorra parandamiseks. Viimased on äärmiselt huvitavad ka meile. Lähemates Teataja numbrites loodamegi neist anda pikema kokkuvõtte.

KÜSIMUS:

Ehitasin oma väikekoha hooned üle 15 aasta tagasi taluperemehe maale. Omal ajal ei lasknud seda krundi eraldada Kogukonna-, asutuste- ja erarendimaade korraldamise seaduse (popsiseaduse) alusel. Ka ei sõlminud ma selle krundi kasutamise kohta mingisugust lepingut. Nüüd nõuab talu uus omanik minu väljakolimist sellest väikekohast. Kas on tal selleks õigus ja mida tuleks mul võtta ette oma õiguste kaitseks?

VASTUS:

Kui maja on ehitatud võõrale maale ja maaomanikuga pole sõlmitud mingit kokkulepet, siis on maaomanikul õigus nõuda, et väikekoha kasutaja ühes oma pere ja varaga ning enesest sõltuvate isikutega lahkuks tema krundilt. Teie oleksite pidanud nõudma maatiiki eraldamist Kogukonna-, asutuste- ja erarendimaade korraldamise seaduse (n. n. popsiseaduse) alusel, kuid nüüd ei saa seda enam kasutada, sest kõik tähtpäevad on juba möödunud. Ainult veel vaba kokkulepe maaomanikuga võib Teie olukorda kindlustada.

Väljaandja: Maatööliliste ja Väikemaapidajate Koda.

Vastutav toimetaja Gustav Abel.

Tegevtoimetaja August Vaigo.

Suurendage tööjõudu!

Nõukogude Vene

**rohu- ja viljalõikajad,
reaskülvajad,
traktorid, randaalid
ja muud põllutööriistad**
kergendavad ja kiirustavad tööd.

Vene põllutöomasinad ja -riistad on laialdaselt levinud ja meie põllumehi rahulolemisega teeninud.

Müügil tarv. ja majandusühinguis ning teistes põllutöomas. kauplustes.

Suurmüük
ETK-S