

MAATÖÖLISTE JA VÄIKEMAAPIDAJATE KOJA TEATAJA

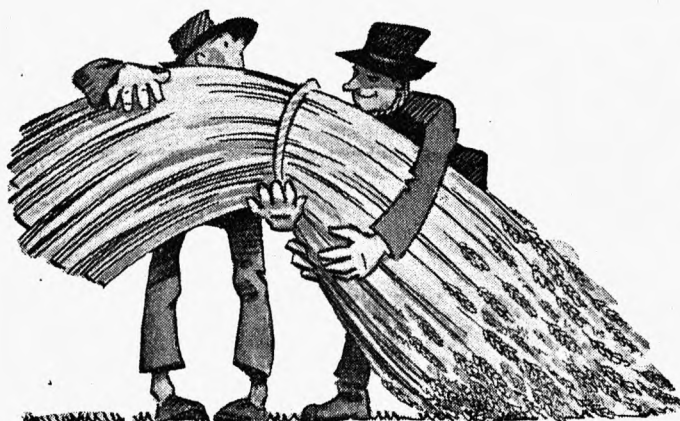
Fr. K. Reutawald
nta, ENSV Riiklik
Raamatukogu

Nr. 4 (9)

Aprill 1938

II aastakäik

SISU: Rein Marrandi: Mida ootame uelt Riigikogult. — Aug. Vaigo: Tööliskonna kutseühingutesse koondumine uuele alusele. — Alu Tammar: Maatöörahhvas rahvaülikooli. — Algab õppinud põllutöölilte ettevalmistamine õppetalundite kaudu. — Põllutöölilte seadus Riigikogu arutada. — A. Prima: Kõõgiviljaaia korrastamine. — A. V.: Väiketalude loomisele piir. — J. Ritslaid: Kiudtaimede kasvatamise võimalusi väikemaapidamistes. — G. Abel: Juurvilja kasvatamise osatähtsus väikemaapidamises. — E. H.: Emade abistamine Soomes. — Koja tegevusest. — Maatöölilte ja väikemaapidajate elust. — Sotsiaalküsimusi. — Ringvaade. — Naine ja kodu. — Põllumajanduse töomailt. — Nõuande nurk. — Välismailt.



Kaks väikemaapidajat tassivad üht suvenisu vihku

Naaber: Noh, on sul aga kasvanud „Diamant“, mis annab oma 30 seemet vist ära.

Ta ise: Ei „Diamant“ pole siin tähtis, vaid

kaaliväetis,

mille andsin kevadel oma nisule — vat see tõstab saaki!

KOJA TÄISKOGU

järjekorraline koosolek peetakse esmaspäeval 9. mail s. a., algusega kell 10.30 homm. Tallinnas, Börsisaalis. Koosoleku päevakord on juhatuse poolt koostatud järgmisena:

1. Koosoleku avamine.
2. Koja 1937./38. a. tegevusaruande vastuvõtmine.
3. Koja 1938./39. a. tegevuskava kinnitamine.
4. Koja 1938./39. a. eelarve vastuvõtmine.
5. Maatööliste ja väikemaapidajate korteriolude parandamine ja asundamisküsimus.
6. Maatööliste ja väikemaapidajate kutseline organiseerimine.
7. Läbirääkimised.

Päevakorrapunkti 5. all esineb sissejuhatava ettekandega Põllutööstusriigi Asundusameti abijuhataja agr. E. Ant.

Alates 1. maist

asub Maatööliste ja Väikemaapidajate Koja büroo wates ruumides

Tallinnas, Vene tän. 13

(peapostkontori kõrval) III korral. Büroo on avatud endiselt igal tööpäeval kella 8—15. Telefon 462-15.

Koja liige August Ude on eestistanud oma perekonnanime ja võtnud uueks perekonnanimeks „Arula“.

|||||
Koja Teataja järgmine number ilmub hiljemalt 28. maiks. Kaastöö palume sellesse numbrisse ära saata hiljemalt 15. maiks.
|||||

TEMPELMAKSUST ON VABA
igasugune Kojale saadav kirj vahetus,

Meie tunneme

tšiilisalpeetrit

kõrgeväärtusliku loodusliku lämmastikväetisena

**põllul,
a i a s,
rohumaadel,**

mille väärtus ei seisa mitte ainult 16⁰/_o-lises puhta salpeeterlämmastiku sisalduses, vaid ka tšiilis leiduvate boori, magneesiumi, mangaani jne. lisandite kasulikus mõjus taimekasvule.

Tasuta nõuanne kõigis väetamisküsimusis

Tšiilisalpeetri Põllumajanduslikus Büroos,
Tallinn, Pärnu mnt. 6.

MAATÖÖLISTE JA VÄIKEMAAPIDAJATE KOJA TEATAJA

ILMUB KORD KUUS

Väljaandja: Maatööliste ja Väikemaapidajate Koda.

TELLIMISHIND: Aastas Kr. 1.20 6 kuu peale „ —.70 3 „ „ —.40 Üksiknumber „ —.15	TOIMETUS JA TALITUS: Tallinnas, Pärnu mnt. 10—15, telefon 462-15, avatud igal tööpäeval kella 8—3 p. l. Posti jooksev arve 699. Vastutav toimetaja Gustav Abel. Tegevtoimetaja August Vaigo.	KUULUTUSTE HIND: 1 lhk. Kr. 30.— 1/2 „ „ 15.— 1/4 „ „ 7.50 1/8 „ „ 3.75
---	--	--

Mida ootame uult Riigikogult

Rein Marrandi, Riiginõukogu liige.

Üheksateist aastat tagasi, keset verisemaid Vabadussõja heitlusi astus kokku Eesti Asutav Kogu, et-määrata lõplikult kindlaks noore riigi tulevikutee ja anda rahvale kauaoodatud uuendusi. Ta täitiski selle ülesande. **M a a r e f o r m** — suurim sündmus meie noore riigi elus — mille kaugeleulatuvaid tagajärgi oskavad hinnata alles tulevased põlvad, on tema töö suurimaid saavutisi.

Võrdlus Asutava Koguga tuleb tahtmatult meelde nüüd — uue põhiseaduse alusel loodud Riigikogu tööleasumisel. Sellelki rahvaesinduselt ootavad laialdased rahvakihid pingutavat tööd, mehiseid sõnu ja tegusid. Eriti ootavad neid saavutisi maatöölised ja väikemaapidajad, kelle majandusliku, sotsiaalse ja kultuurilise taseme tõstmise alal on veel künda suurem põld kui seda tavaliselt tunnistatakse.

Väike mees on olnud tagasihoidlik oma nõudmistes. Ta hääle pole alati kostnud sinna, kuhu vaja. Tal pole abilistena kasutada organisatsioone. Ta on jäänud tahaplaanile suurimate uuenduste keeriseski. Riigi kaasabi on tihti peale läinud temast mööda.

Ometi on ta aga vabas riigis üheväärne iga teise kodanikukihiga. Iseseisvuse mõtte õhutamisel 1905. a., Vabariigi alussammaste valamisel ja rasketes võitlustes maa ning vabaduse kaitsel on tal võrdsed teened teistega.

Kuid läheme veel kaugemale. — Väike rahvas saab püsida vaid siis, kui ta pere ei vähene. Meid aga kollitab väljasuremisohu. Pea ainsad sangarid, kes pidurdavad rahvaarvu vähjakäiku, on eestkäit väikemaapidajad ja siis maatöölised. Enamikul neist on hällid mitmekordselt täis. Paljud tähtsad mehed ja naised aga lepivad samal ajal kas ühe luksuslapsega või ei oma sedagi.

Need endised ja nüüdsed teened vääriwad tähelepanu ja õiget hindamist.

Seda ootame ennekõike uult Riigikogult.

Kahjuks on töölistkonna esindus Riigikogus väga vähene. Väikemaapidajad ei saanud sinna üldse oma esindajat. Seda enam peavad näitama õiget arusaamist need rahvasaadikud, kes on pärit küll teistest ühiskondlikkudest kihtidest, kuid kelle valimiskasti langes väga palju maatööraha hääligi.

Ajakirjanduse teatel on valitsusasutised otsustanud anda Riigikogule arutamiseks rida laiaulatuslikke sotsiaalseadusi — Põllutööliste seaduse, Haiguskindlustuse seaduse, Vanaduse ja töövoimetuse kindlustuse seaduse. Need sisaldavad meie elukiisimusi. Kui võrd nende suurte sotsiaalreformide teostamisel peetakse silmas töölistkonna ja väikemaapidajate olukorda, kui võrd arvestatakse nende osatähtsust riiklikus organismis, sellest oleneb suurel määral kogu riigi ja rahva õnnelik tulevik ja heaolu. Siin peab rahvaesindus tõusma kõrgemale isiklikkudest ja kihihuvidest. Siin peab iga rahvasaadik vaatama pilguga kaugemale, selgitama, mis on tehtud nende küsimuste alal mujal maades ja mida tuleks teostada meilgi. **Sotsiaalne õiglus ja töötavate kihtide parem tulevik on eelduseks riigivankri rahulikule veeremisele.**

Säärast mõistmist, arusaamist ja hinnangut ootavad maatöölised ja väikemaapidajad uult rahvaesinduselt.

Tööliskonna kutseühingutesse koondumine uuele alusele

Anti töövõtjate kutseühingute ja nende liitude seadus. — Kes võivad ühineda ja kuidas ühineda?

Aug. Vaigo.

Tööliskonna ajaloos on tööliste kutseühingutel suured teened. Nad on olnud ja on praegugi laialdaste tööliikide selgroo ja iseteadvuse kasvatajateks, majandusliku tugevuse ja jõukuse allikateks. Nende tegevusala on kõikjal ääretu lai ja saavutised säärased, mida ei väsi hindamast vastasedki.

Suure töö on tööliste kutseorganisatsioonid saanud korda meilgi. Eeskätt küll tööstustööliskonnas, sest maatöölistel praegu ju teatavasti kutsealased ühingud puuduvad. Vajadus, otse tõsine vajadus on aga nende järele siingi. Maatööliste üleriiklik kutseesindus — Maatööliste ja Väikemaapidajate Koda — kelle ülesehituses pealegi puuduvad igasugused lähemad kokkupuutepunktid laialdaste töötavate kihtidega maal, ei suuda üksi künda murdosagi sellest suurest tööväljast, mis avaneb põllul ja metsas oma igapäevast leiba teenivate meeste ja naiste majandusliku, sotsiaalse ja kultuurilise elu parandamise alal. Siin peab tulema appi tööliskond ise. Seda abi suudab ta pakkuda oma kutseühingute kaudu.

2.

Tööliskonna kutseline organiseerimine toimub edaspidi

Töövõtjate kutseühingute ja nende liitude seaduse

alusel, mis vaadati neil päevil läbi Vabariigi Valitsuse poolt. See seadus tahab töölistele kindlustada Põhiseaduses ettenähtud õigusi kutseühingutesse koondumisel. Ühtlasi toob ta tunduvald muudatusi senisesse korda.

Töövõtjate kutseühinguks peab seadus töövõtjate koondist, kelle sihiks oma liikmete kutseala arendamine ja majan-

duslike üldhuvid kaitse. Töölised võivad koonduda kutseühingutesse kas kutsealade või tööharu de kaupade ühingu tegevus võib hõlmata kogu riigi või ühe või mitu omavalitsuse piirkonda. Ühe kutseala või tööharu kohta võib ühes ja samas piirkonnas olla aga ainult üks kutseühing.

Seadus korraldab ka ühingute liitumise küsimuse. Kohalikud ühingud võivad koonduda kõigepealt üleriiklikuks liiduks kutsealade ja tööharu de järgi (näit. põllutöölise üleriiklik liit jne.). Liitumine võib teostuda ka territoriaalselt, kus kohalikud kutseühingud ühinevad ühiste ülesannete läbiviimiseks maakondlikuks, üllinnaliseks jne. kutseühingute liiduks.

Kutseühingute üleriiklikud liidud, üllinnalised kutseühingud ja erandina ka kohalikud ühingud võivad omakorda moodustada keskliidu.

Edasi leiame seadusest rida eeskirju kutseühingute eesmärkide ja töösuundade kohta. Ühing võib kõigepealt kaitsta oma liikmeskonna kutsehuve ja pidada selleks ülal vajalikke asutisi. Teiseks ühingu eesmärgiks on liikmete kutse- ja tööoskuse arendamine, haridustöö, majandusliku ning õigusliku olukorra parandamine ja kaitsmine ning solidaarse koostöö arendamine. Lõppeks teostavad ühingud majanduslikku omaabi. Selleks võivad nad asutada mitmesuguseid фонде.

Üldiselt nõutakse, et kutseühingute ning nende liitude töö ja tegevus toimuks riiklikus vaimus ja süvendaks austust ja kohusetunnet töö vastu. Keelatud on säärane tegevus, mis riivab Eesti riigi ja rahvuse au, eitab ja õonestab maksvat riigikorda, halvab riigikaitset jne.

Ühingud ei tohi taotleda poliitilisi eesmärke.

Ka ei tohi nad õhutada vaenu või tekitada vastolusid üksikute rahvakihtide vahel ega kahjustada rahva ühtluse kujunemist.

Kutseühingu liige peab vastama teatavatele tingimustele: ta peab olema vähemalt 18 a. vana ja tegutsenud oma kutsealal või tööharus vähemalt 2 aastat. Iga tööline võib kuuluda ainult ühte kutseühingusse. Ühingute ja nende liitude juhatuste ning muude valitud organite liikmed peavad olema vähemalt 24 a. vanad, oskama riigikeelt ja olema hääleõiguslikud kodanikud. Veel nõutakse, et nad peavad olema vastaval kutsealal töötanud vähemalt 3 aastat.

Kutseühingud on juriidilised isikud ja töötavad põhikirjade alusel, mis peavad vastama Sotsiaalministri poolt kinnitatud normaalpõhikirjadele.

Ühingu võivad asutada 7 või rohkem töelist,

kes vähemalt 24 a. vanad, tegutsenud oma kutsealal või tööharus vähemalt 3 a. ja on hääleõiguslikud kodanikud. Põhikirjade registreerimine sünnib Siseministeeriumis üldises korras. Siseminister valvab ka kutseühingute tegevuse järele. Riigi julgeoleku, avaliku korra ja kõlbluse huvides võib ta kõrvaldada ühingute ja liitude organitesse kuuluvaid isikuid ja määrata nende asemele teisi. Ka võib ta seaduses loendatud juhtudel sulgeda ühinguid ja nende liite.

3.

Töövõtjate kutseühingute ja nende liitude seadus korraldab seega ka

maatööliskonna koondumist kutseühingutesse.

Säärase koondumise vajadust on korduvalt rõhutanud nii Maatöölise ja Väikemaapidajate Koda kui ka laialdased töölisringid ise. Koja büroo töötas küsimuse surnult punktilt nihutamiseks välja maatöölise ja väikemaapidajate ühingute normaalpõhikirjade kavadki, millised kiideti heaks Koja juhatuse poolt. Kõne all oleva seaduse jõustumisel tulevad need ümber kohandada uuele olukorrale. Niipea kui see valmis, tahab Koda teha kõik, mida lubavad tema piiratud võimalused, et pandaks kindel alus kutseühingute rajamisele maatööliskonnas. See on raske ülesanne. Raskem kindlasti, kui näib esimesel hetkel. Maatöölised elavad laialipillatuna. Tööpäev on pikk ja ei jäe vaba aega üle ühingu tööks. Sageli tuleb vahetada elu- ja töökohta. See kõik aina pidurdab kutselist organiseerimist.

Heal tahtmisel peab saama üle neistki raskustest,

sest nii nagu seni — ilma ühingute ja organiseeritud omaabita — enam edasi minna ei või ega tohigi. Tuhanded ülesanded majanduslikul, sotsiaalsel ja kultuurilisel alal vajavad otse tungivalt inukaid lahendajaid. Need peavad tulema kutseühingute ridadest.

Maatöörahas rahvaülikooli!

Alu Tammar.

Meie maatööraha hariduslik tase on võrdlemisi madal. Seal pole aga midagi eriliselt imestada. Majanduslikkude olude tõttu on maatööraha-laps sunnitud algkooli lõpetamise järele asuma ise endale leiba teenima. Nii on see kestnud põlvest-põlve. Ja palju teiseilmelisem pole olukord praegugi.

Vaatamata kutsealale on igal inimesel oma erilised vaimlised huvid. Algkoolist ei piisa üksi nende väljakujundamiseks. Need huvid siis alles hakkavad võtma kuju. Viime aga säärase noore hinge raske füüsilise töö juurde, kus tal ei ole võimalusi ega vastavat ümbrust nende arendamiseks, närbuvad need. Nii mõni-



Koja liige Alu Tammar.

Sündinud 4. apr. 1909. a. Virumaal, Vohnja vallas Soomukse külas, kus vanemad pidasid väikest renditalu. Lõpetanud sama valla 6-kl. algkooli. Hiljem lõpetanud Virumaa Rahvaülikooli Kundas. Ülespidamist hankinud alul karjasena, pärast taluteenijana. Kaasa töötanud Kaitseliidus, olles Vohnja kompaniis rühma-pealikuks. Osa võtnud Tõdva-Kõnnu Põllupidajate Ühingu tegevusest revisjonikomisjoni ja juhatuse liikmena. Praegu tegev ühingu näite-trupi juhina. Valitud Maatööliste ja Väikemaapidajate Koja liikmeks maatöölisena 4. ringkonnast Virumaalt.

gi hea muusik, teadusemees või rahva-juht kõnnib selletõttu adra taga või küürutab oma põllulapikesel. Halvemal juhul, haaratud ümbruskonna mõjudest, langeb säärane noor hing veel madalamale. Otsitakse rahuldust madalate instinktide võidutsemisest, minnes seega allapoole õigest inimväärtusest. Rahva üldarengule tuleb selline asjaolu kahjuks, eriti aga maatöörahvale endale. See olukord vajab muutmist. Ja selle parandamisele tuleb asuda ka maatöörahval ning palju aktiivsemalt kui seni! Kuid hariduse omandamine on seotud rahaliste kulutustega. See veeretab ette suuri raskusi. Hea tahtmise juures saadakse aga ka kõige suuremast raskusest üle.

Meil on pandud liikuma v a b a h a r i d u s t ö ö mõte. See on ka ainsam tee, mille kaudu praeguste majanduslikkude

olude juures võime midagi ära teha. Tekitab aga küsimus, millise mooduse vabaharidustööst peame valima, et kõige kiiremini jõuda sihile. Kas lõpetada täiendus- ja kutsekool või piirduda õpiringide tööga, kursuste ja loengute kuulamisega või koguni siirduda rahvaülikooli?

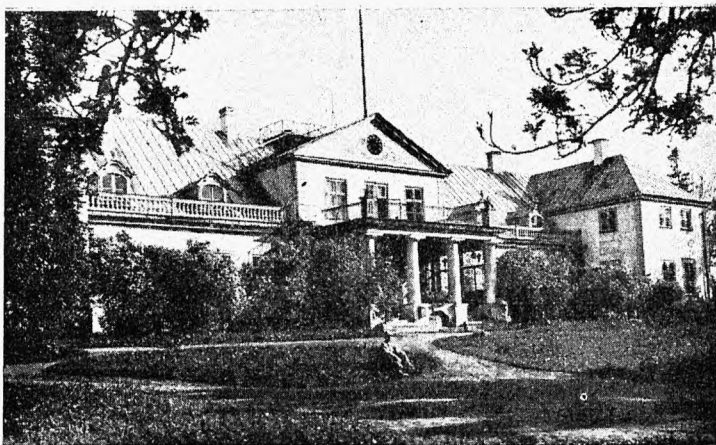
Enne kui sellele küsimusele vastata, vaatame, millised nõuded seab meile üles elukutse.

V ä i k e m a a p i d a j a l on kasutada pisikene maalapp. Sellest peab ta elatama enda pere, koolitama lapsed. Tulu on väike, et osta kõiki majapidamiseks tarvili asju. Selle tõttu maalapi kasutaja peab oskama neid ise teha vabadel tundidel. Et aga hankida tuppa vajalist mööblit, selleks on tarvis tunda puutööd. On hea, kui osatakse valmistada ka ree ja vankri puuvärk ja naisperele kangasteljed. Naispere omaltpoolt peab oskama kududa ja õmmelda pesu. Kodude korraldamine ja puhastamine vajab näpunäiteid, keedukunsti. Talumajapidamise paremaks korraldamiseks on vajaline näha, kuidas saaks maalapist suuremat sisetulekut — kas poleks kasulikum lähedate turgude juures minna üle puhtaia- pidamisele või kanakasvatusele, mesilaste asutamisele jne.

Seega seab ka kõige väiksema maalapikese kasutamine üles lõpmata palju nõudeid oma kasutaja vastu. Kuid majapidamise oskuse kõrval ei saa jätta tähele panemata ka vaimseid huve, mis samuti vajavad ja nõuavad rahuldamist.

Kust aga võime omandada kõiki neid teadmisi? Millisesse õppeasutisse peame saatma omi lapsi õppima? Siin tuleb tõsta esikohale r a h v a ü l i k o o l i s k ä i m i s t. Seda eeskätt väljudes varandusliku kandejõu seisukohalt.

Maatööliste ja väikemaapidajate laps asub algkooli lõpetamise järele enda ülespidamise muretsemisele. Edasiharimise täiendamisele saab ta asuda alles siis, kui selleks on jõudnud koguda pisut raha igapäevase tööga. Muidugi ei luba säärast kogutud summad pikaajalist teenistusest eemalviibimist ja tingimuseks hariduse täiendamisele jääb ikkagi:



aeg olgu lühike, õppekava vastaku kõigile neile tingimustele, mis elu meile püstitab, ja ülespidamine koolis olgu odav.

Võttes aluseks neid nõudeid, peab märkima, et rahvaülikool on oma õppeaja kestvuselt kõige lühemaajalisi koole (õppeaeg kestab ainult 6 kuud — 1. novembrist kuni 1. maini) ja ülespidamine koolis on võrdlemisi odav (käesoleval aastal kõikus Virumaa Rahvaülikoolis toiduraha kuus 14—15 kr. ümber). Peale selle ei nõuta õppemaksu.

Täiendus- ja kutsekoolidesse minekul on raskuseks esiteks nende koolide õppeaja kestvus, mis on 1—2 aastat, teiseks kulude suurenemine ja kolmandaks see, et nende õppekavas käsitatakse enamuses erialalisi küsimusi, mis küll õpetavad kätte põhjalikumalt selle eriala, aga jäta- vad puutumata paljud need küsimused, mis eeskätt huvitavad väikemaapidajaid ja maatöölisi. Sellevastu rahvaülikooli õppekava on painduvam. Seda saab isegi kohandada õpilaste erisoovidele. Ka hoolitseb rahvaülikool inimese vaimliste huvide äratamise eest enam kui seda lubab eriajaline kutse- või täienduskool. Neisse koolidesse minek on mõeldav küll neil, kes soovivad saada erialalisi teadmisi ja mõtlevad siirduda sellekohastele tööaladele; tavalisele väikemaapidajale ja maatöölisele aga, kes tegeleb oma maalapikese kallal, peaks olema mõistetav minu seisukoht.

Rahvaülikooli võib soovitada kõigile,

ka kutse- ja täienduskooli lõpetanutele. Olen ise gümnaasiumi lõpetanuga koos rahvaülikoolis õppinud ja võin tunnista- da, et ka tema lahkus sealt täie rahuldus- tundega.

Maatööliste, eriti aga väikemaapidaja- te seisukohalt tuleks kasutada rahvaüli- kooli niikaua, kui ei ole saanud teoks n. n. „väikemaapidajate kool“ ja kindlasti ka paralleelselt sellega, kui see kord peaks nägema päevavalgust. Seni ei ole väike- maapidajad osanud hinnata rahvaülikoo- li tähtsust, kuna nende koolide arv on väike — kõigest 2 — üks Virumaal, Kun- das ja teine — Harjumaal, Ravilas, — ja nende koolide mõju rahva laiematesse hulkadesse veel laialikandmata, sest esi- mene rahvaülikool Kundas rajati ju alles 12 aastat tagasi.

Mida suudab meile pakkuda rahvaülikool?

Vaatame, mida sisaldab tema õppeka- va. Virumaa Rahvaülikoolis (samuti ka Ravilas) antakse kõigepealt igale õpilasele lühike pilt ajaloost, rahva- luulest, kirjandusest, maateadusest, ühis- tegevusest jt. tähtsamatest üldainetest. Järgneb põllumajanduse osa, kus puudu- tatakse taime- ja loomakasvatust ning talumajapidamist. Tugevasti pannakse rõhku a i a t ö ö l e : siin võetakse läbi kü- simusi, mis seoses aia asendiga, muldkon- naga, külviga, lavadega, köögi-, marja- ja puuviljaaiaga, mesilastepidamisega jne. Kodumajanduse alal õpivad tütarlapsed toitlustamist, kodukorrastust j. m. Käsi-

tööd õpitakse nii teoreetiliselt kui praktiliselt. Õppekava ülevaade ei oleks täielik, kui jätaksin mainimata raamatupidamise, tervishoiu, kirjavahetuse, kõneoskuse õpingud ja palju muud, mis kõik sihitud sinna, et laiendada noore silmaringi nii palju kui võimalik. Peale selle töötavad kooli juures pidevalt mitu õpiringi, mis varustavad õpilasi küllaldaste teadmistega selleks, et nad kodukülla tagasi minnes asuksid innukalt tööle vabaharidustöö juhtidena. Ja seda nad teevadki. Virumaa Rahvaülikooli lõpetanutele on ligi 80% tegevad mitmesugustes organisatsioonides, neist juhatustes 40%.

Õppekava oma mitmekesisusega suudab pakkuda ja rahuldada kõiki neid hädavajalisi teadmisi, mille järele praegu

ba eeloleval sügisel Lõuna-Eestisse senistele lisaks kolmas rahvaülikool.

Meie riigi- ja rahvamajanduslikust seisukohast on rahvaülikoolil äraarvamata tähtsus, kuna meil on kümneid tuhandeid väikemaapidajaid, kelle majanduslikud olud lubavad kasutada ainult lühiajalist kooli. See tähtsus kasvab aga päevpäevalt, mida enam siirdub sinna õppima väiketalundite kasutajaid.

Praegu on aeg mõelda enda hariduse täiendamisele järgneval talvel, selleks tagavaraks hoides võimaluste piires kokku suvisest teenistusest. Julgen loota, et hea tahtega saadakse ikka kuidagi raskusest üle ja seatakse sammud rahvaülikooli poole. Kulutused ei tohiks siin kohutada, sest, nagu märkisin, õpperaha



Rahvaülikooli meesõpilased käsitöö-tunnis.

nii karjuv vajadus. Seltskonnatöök ja selle juhtimiseks korraldavad õpilased pühapäeviti koosviibimisi ettekannetega, lauludega ja mängudega. Vaba aeg kasutatakse täieliselt ära ja töötada tuleb pidevalt päevas 8—10 tundi.

Nagu toodud õppekavast nähtub, on seal käsitamisel ained ja alad, mis vajalised meie Koja perele, ühesõnaga kogu maatöörahvale. See annab ka õigustuse hinnata säärase koolitüüpi ning rõhutada, et iga maatöeline ja väikemaapidaja saadaks oma lapse maarahvaülikooli!

Kui rahvaülikool algas tegevust, siis ei leidunud alguses õpilasi. Nüüd on aga asi ümberpööratud. Koolidesse ei taha mahutada õpilased ja arvatavasti avatakse ju-

ei ole ja toidurahagi kõigub 14—15 kr. kuus, mis talve kohta teeb välja 90 krooni, siis lisaks veel käsitöötarbed ja kirjutusmaterjal.

Kooli võetakse vastu mõlemast soost isikuid, kes on üle 16 aasta vanad, vaatamata eelharidusele. Kooliastumise soovist tuleb teatada kirjalikult vastava rahvaülikooli juhatajale. Neil, kel oleks soov seda teha järgneval talvel, tehku seda aegsasti, sest muidu võib jääda ukse taha ruumide puudusel. Väikemaapidajate seisukohalt soovitaksin omaltpoolt esijoones meesisikutel astuda rahvaülikooli, sest selle kaudu oleks kiirendatud nende talundite korrastus ja majandusliku arenemise tendents.

Algab õppinud põllutöölise ettevalmistamine õppetalundite kaudu

Haridusminister pani maksma õppetalundite ja põllumajandusliku praktika korraldamise määruse.

Ühenduses tööjõu küsimusega põllumajanduses on viimastel aastatel ikka sagedamini hakatud kõnelema õppinud tööliste ettevalmistamisest. Tööstuslikudel tööaladel, eriti aga rohkearvulistel käsitöölised, on juba ammugi korraldatud õpilase, õppinud tööliste ja meistri kutse taotlemise kord. Põllumajanduse alal on vajalist kutseharidust omandatud seni peamiselt mitmesuguste põllutöö- j. t. erikoolide kaudu. Enamik nende õpilaskonnast on tulnud talust ja läinud sinna tagasi tegelikkudeks talupidajateks. Õppinud põllutöölisi on need koolid andnud vähe. On ju õppeaeg neis võrdlemisi pikk ja vaesemal kodanikul raske kanda lapse ülalpidamise kulusid õppeaja vältel. Mitmes teises riigis on selle tõttu hakatud õppinud põllutöölisi valmistama ette

õppetalundite

kaudu. Lihtsamat teed kõnes olevas küsimuses on rõhutanud ka maatöölise üleriiklik kutseesindus, kes on Haridusministeeriumile põllutöölise kutsehariduse korraldamise asjus esitanud sellekohaseid märgukirju juba 1937. a. Käesoleval kevadel töötatigi Haridusministeeriumi Kutseoskuse Osakonnas — koos asjaomaste kutsekodade esindajatega — välja Õppetalundite ja põllumajandus-

liku praktika korraldamise määrus. See määrus annab kõigepealt vajalised eeskirjad eeskujulikkude õppetalundite võrgu kujundamiseks. Edasi antakse selles eeskirjalised juhised põllumajandusliku eel- ja järelpraktika korraldamiseks põllutöökoolide õpilastele, keda määrus nimetab õppetalundi õpilasteks. Määruse lõpposa on pühendatud õppinud põllutöölise ettevalmistusküsimustele.

Kuna kirjeldatud määrus on tähtis igale maatöölisele-väikemaapidajale, siis toome siinkohal sellest olulised osad täielikult.

Õppetalundite ja põllumajandusliku praktika korraldamise määrus.

§ 1. Õppetalund on põllumajanduslik õppeasutis. Õppetalundid põllunduse ja aianduse alal on kooli poolt nõutava eel- ja järelpraktika võimaldamiseks vastavalt põllunduse ja aianduse erialadel.

Peale selle on õppetalundi ülesandeks õppinud põllutöölise ettevalmistamine.

§ 2. Õppetalundi sihiks on anda kutsekoolide õpilastele ja õppinud põllutöölise nimetuse taotlejatele oskusi kõigi talundis esinevate tööde alal ja kogemusi talundi korstuses ning kasvatada neis peremehelikkude hoolt ja tööarmastust.

§ 7. Õppetalundite järelevalve toimub üldises korras sellekohase seaduse alusel. Peale selle toimetavad õppetalundite üle järelevalvet põllumajanduslikkude koolide vastavad õppejõud ja Põllutöökoja ning Maatöölise ja Väikemaapidajate Koja vastavad eriteadlased.

§ 8. Põllumajanduslike koolide vastavatele õppejõududele ja Põllutöökoja vastavatele eriteadlastele antakse õigus teostada järelevalvet õppetalundi kogu ulatuses või selle üksikute alade suhtes, kuna Maatöölise ja Väikemaapidajate Koja vastavad eriteadlased võivad teostada järelevalvet nende õppetalundite üle, kus on olemas õppinud põllutöölise nimetust taotleval õpilasi, kusjuures nende eriteadlaste järelevalve piirneb tähendatud nimetust taotleval õpilaste elu- ja töötingimuste tähelepanemisega ja lepingu eeskirjade täitmise kontrollimisega ja sellega ühenduses olevais küsimustes nõu ja juhendite andmisega.

Tuleb ikka pidada silmas, et lõppudelõpuks ei paranda väikemaapidajate majandusliku olukorda ükski riiklik ergutuspreemia ega mõne hektaari suurune juurdelõige, kui meie ise ei oska seda maalapi otstarbekalt kasutada, seda kõige tulutoovamalt majandades.

Aeg on näidanud, et maatööraha parera tuleviku eest peab seisma väljas kõigepealt ta ise. Sellepärast haaramekinni ka hariduse omandamisel õigest otsast. Rahvatülikooli kaudu on lootus näha helgemat tulevikku, nii majanduslikul kui ka sotsiaalsel alal.

§ 9. Igale õppetalundile määratakse järelevalve teostamiseks üks vastav õppejõud või eriteadlane, kes teostab seda järelevalvet õppetalundi kogu ulatuses, kusjuures teised järelevalvet teostama õigustatud eriteadlased ja õppejõud võivad teostada järelevalvet neile määratud aladel ja ulatuses nimetatud õppejõu või eriteadlase juuresolekul või teadmisel.

§ 19. Õppetalundi juhataja on kohustatud kohtlema õppetalundi õpilast heatahtlikkusega, olema temale igas asjas nõuandjaks ning peremeheliku hoole kasvatajaks ja selle üle valvama, et nõutavad tööd tehtaks korralikult ja täpselt.

§ 20. Õppetalundi õpilane on kohustatud käituma viisakalt ja osutama sõnakuulelikkust neile õppetalundi perekonnaliikmeile ning õppetalundis töötajatele, kellele õppetalundi juhataja on teinud ülesandeks võtta osa õpilase juhtimisest õppetalundis.

§ 21. Õppetalundi õpilane on kohustatud osa võtma kõigist õppetalundi tööddest ja alistuma õppetalundis maksvale korrale. Temale usaldatud tööde juures tuleb õppetalundi õpilasel arvestada õppetalundi majanduslikke hüvesid.

§ 28. Õppinud põllutöölise nimetuse taotlejaid, kes peavad olema vähemalt 17 aastat vanad, võtab vastu õpilaseks õppetalundisse õpilase elukoha järgi kohaliku maatulunduskonsulendi kaudu õppetalundi juhataja.

Õppinud põllutöölise nimestik peetakse Põllutöökoja juures, millest ära kirjutatakse iga aasta 1. jaanuariks saadetakse Haridusministeeriumi Kutseoskuse Osakonnale ning Maatöölise ja Väikemaapidajate Kojale.

§ 29. Õppinud põllutöölise nimetust taotleja õpilase õppeaja kestus õppetalundis on vähemalt kaks aastat ja õppetalundi õpilane peab selle aja jooksul osa võtma kõigist talundi tööddest, kusjuures ühes õppetalundis töötamise aeg on vähemalt üks aasta.

Kehtivais seadustes ja töölepingus ettenähtud juhul katkestatud õppeaega võib õpilane hiljem jätkata samas või mõnes teises õppetalundis, kusjuures on tarvilik, et

õppimine oleks läbi viidud vastavalt igal üksikul aastaajal.

§ 30. Esimene kuu õppeajast õppetalundis on õppinud põllutöölise nimetust taotlevale õpilasele prooviaeg, mille kestel nii õppetalundi juhataja kui ka õppetalundi õpilane võivad õppevahekorra lõpetada ühenädalase etteütlemisega. Õppevahekorra lõpetamisest teatatakse kohalikele maatulunduskonsulendile.

§ 31. Õppetalundi juhataja on kohustatud õppinud põllutöölise nimetust taotlevale õpilasele õpetama õigeid ja otstarbekohaseid tööviise ja töövõtteid, õpetama temale töötamist põllutööriistade ja masinatega ning selgitama tööde üldist korrastust. Eri- list rõhku tuleb panna õpilase peremeheliku hoole kasvatamisele ja tööviljakuse arendamisele.

§ 32. Õppetalundi juhataja ja õppinud põllutöölise nimetust taotleva õpilase vahel sõlmitakse aastaleping alustel ja korras, nagu need on tähendatud põllutöölise kohta kehtivais seadustes ja määrustes.

Õppinud põllutöölise nimetuse taotleja saab põllutöölise täie tasu kokkuleppel õppetalundi juhatajaga.

§ 33. Õppinud põllutöölise nimetust taotlevate õpilaste suhtes on kehtivad kõik käesoleva määruse § 19—20 eeskirjad.

§ 34. Õppinud põllutöölise nimetust taotlevale õpilasele korraldatakse praktika-aja lõpul selleks Haridusministeeriumi Kutseoskuse Osakonna direktori poolt määratud kohtades ja ajal vastavad katsed komisjoni ees, kuhu kuuluvad: Põllutöökoja esindaja esimehena, liikmetena katse asukoha Põllumeeste Konvendi esindaja, Haridusministeeriumi esindaja, Maatöölise ja Väikemaapidajate Koja esindaja ning järelevalvet teostanud eriteadlane.

Komisjon on otsusevõimeline, kui on koos vähemalt kolm liiget, nende hulgas esimees.

Komisjoni tööst võib sõnaõigusega osa võtta ka õppetalundi juhataja oma õpilase katsete õiendamisel.

Õppinud põllutöölise nimetust taotlevale õpilasele, kes on rahuldavalt sooritanud katse, antakse Haridusministeeriumi Kutseoskuse Osakonna poolt eksami protokollil alusel, mis esitatakse Haridusministeeriumi Kutseoskuse Osakonnale hiljemalt kahe nädala jooksul, arvates eksami tähtpäevast, vastav tunnistus, millele on märgitud katsete kokkuvõtlik hinnang ja tähendus, et tunnistuse omanik on õppinud põllutöölise.

EESTI VÄIKEMAAPIDAJATE KESKLIIDU

büroo asub alates 1. maist s. a. Tallinnas, Vene tn. 13 (samas, kus Maatöölise ja Väikemaapidajate Koda). Bürootunnid: igal tööpäeval kella 13—15. Telefon 442-32.

Põllutöölise seadus Riigikogu arutada

Teatavasti esitas Sotsiaalministeerium uue põllutöölise seaduse eelnõu, mille koostamine kestab juba ligikaudu poolteist aastat, kehtimapanemiseks Vabariigi Valitsusele. Viimane aga otsustas eelnõu mitte esitada väljaandmiseks dekreedid-korras. Seega läheb seaduse projekt arutamiseks ja otsustamiseks Riigivolikogule ja sealt teise kotta — Riiginõukokku. Millal rahvaesindus selle põllutöölise ringkonnas ammuoodatud seaduse juurde asub, on praegu täiesti laheline. Kindel on vaid see, et tänavalisel hooajal tuleb töövahekordade sõlmimisel käia endiselt 1921. a. kehtimapanud ja praegu täielikult vananenud Põllutöölise tööaja ja palgaolude korraldamise seaduse järgi. Sellepärast tuleks töölistkonnal hoolsasti silmas pidada mainitud seaduse eeskirju ja selles kindlustatud eeskirju. Eriti rõhutada siinkohal kirjaliku lepingu sõlmimise ja palgarahamatu väljaandmise nõuet.

Maatööliskond tahaks siiski loota, et juba aegsasti — vähemalt eelseisval sügisel — saaks uus põllutöölise seadus elu sisse. Varakult kehtimapanek oleks tarvilik eeskätt selleks, et igauks, nii peremees kui tööline, saaks üksikasjaliselt tutvuneda seaduse normistikuga. Ka on veel vaja töötada välja mõnesugu-

seid määrusi seaduse täielikuks jõustumiseks. See kõik aga võtab aega, millepärast kogu küsimuse paigaltnihutamist ei tohiks jätta kaheteistkümnendale tunnile.

Vahepeal on saanud teatavaks, et Põllutöökoda on esitanud rida parandusettepanekuid eelnõu juurde, olgugi et viimasel nõupidamisel, mis peeti Põllutöökoda ministri eesistumisel, nõustusid Põllutöökoda esindajad eelnõu redaktsiooniga. See alatine paranduste esitamine aga venitab asjatult tööd, nõuab pidevat komisjonitamist ja ei ole kasuks usaldusliku vahekorra tekkimisel tööandjate ja tööliste vahel.

Põllutöökoda soovib kõigepealt piirata karjaste söögivaheaja pikkust. Eelnõu nägi algul karjaste lõunavaheajaks ette 4 tundi, nüüd soovitakse seda lühendada poole võrra. Teiseks ei lepi peremehed sellega, et põllutöölistel oleks pooled pühapäevad vabad. Nende poolt viimati tehtud parandusettepanekute järgi oleks ühest pühapäevast küllalt. Samuti nõutakse, et seadus ei näeks üldse ette piiri tööpäeva pikkuse alal, kui erakorralised olud nõuavad töösooritamist.

Maatöölise ja Väikemaapidajate Koda on vaielnud nende parandusettepanekute vastu.

§ 35. Kui õppinud põllutöölise nimetust taotleval õpilasel eksamikomisjoni ees ei suudata anda rahuldavaid seletusi, siis otsustab komisjon:

- 1) kas õppinud põllutöölise nimetuse taotleja vastavast nimestikust kustutamise,
- 2) temale õppeaja pikendamise, või
- 3) määrab temale täiendava õppeaja mõnes teises õppetahundis.

§ 36. Tasud õppetahundi juhatajale, järelevalve teostajale, eksamikomisjonile ja preemia andmine õppinud põllutöölise nimetuse omandajale lahendatakse sellekohaste seaduste ja määruste ning nende põhjal antavate korraldustega.

§ 37. Käesoleva määruse § 34 tähendatud komisjoni ees võivad kuni 1943. a. 1. jaanuarini õiendada õppinud põllutöölise eksamid ja omandada vastava tunnistuse Haridusministeeriumi Kutseoskuse Osakonna poolt ka need isikud, kes on valmistunud õppinud põllutöölise kutsetegevusele enne selle määruse kehtimapanemist või kes on omandanud vastavaid oskusi ja teostanud vastava praktika pärast selle määruse kehtimahakkamist väljaspool õppetahundeid.

§ 38. Eelmise (37) paragrahvi korras võivad õiendada eksameid isikud, kes on töötanud põllutöölisena korralikus majapidamises vähemalt kolm aastat, kui konsulent tunnustab selle töötamise rahuldavaks sellekohase põhistatud tõendusega.

Köögiviljaaia **korrastamine**

A. Prima,

Põllutööministeeriumi aianduse-mesinduse nõunik.

Meie kodudes köögiviljade tarvitamine on vähene nii hulgalt kui liikide mitmekesidusest. Köögiviljade kasutamine on aga tervislikult ülitähtis. See peab olema jaotatud ühtlaselt kogu aastale. Juba kevadel on tarvis sellele mõelda ja tarvilisel määral võtta maad köögiviljade alla, et saagid rahuldaksid praeguse toitlustamisõpetuse kohaselt leibkonna tarbeid.

Köögiviljad oma mahlakuse ja toitu värskendava mõju tõttu on eriti tähtsad. Nad sisaldavad rohkel määral vitamiine ja aluseid; need mõlemad on tingimata tarvilikud tervislikus toidus. Köögiviljarohked toidud ei kutsu esile seedimishäireid, nende toidule lisandamisel tõuseb toitude seeditavus. Sellepärast on tarvilik vähemalt 5 korra niipalju köögivilja ja kartuleid süüa kui teisi toiduaineid. Köögiviljad ei tohi puududa ühelgi söögiajal ega üheski söögisedelis, olgu nad siis keedetult või keetmatult. Praegu täidavad avelsinide ja muu lõunamaise puuvilja aset kodumaal kasvatatud värsked redised, kurgid, tomatid ja porgandid suurepäraselt. Õieti nad on veel paremad ja vitamiinirohkemad kui lõunamaine puuvili.

Maa-ala köögiviljaaia tarbeks valitakse võimalikult elamu lähedale. Perenaise vaeva vähendamiseks peaks see olema otseses ühenduses köögiga. Köögiviljataimed peavad olema mahlased, sellepärast vajavad nad palju vett. Põhjavesi ei tohi olla liig sügaval; köögiviljadele on soodus, kui põhjavesi ei ole sügavamal kui 1 m, soovivat aga 75 sm. On põhjavesi kõrgemal, näiteks 40—50 sm, siis peab maad enne kuivendama. Ka kastmisvesi peab olema köögiviljaaia ligidal.

Köögiviljad eelistavad enamuses keskmist mulda, mis on hästi haritud ja huumuserikas. Rasketel ja raskepoolsetel muldadel on kohane kasvatada hiliseid köögivilju, kuna kergematel muldadel aga on võimalik edukamalt toota varaseid. Üldiselt peaks olema köögivilja tootmine omatarviduseks võimalik igal mullal, neid vastavalt parandades, sest väiksema maa-ala parandamine ei nõua suuri kulusid ja on kergemini teostatav. Tähtis on huumuse hulk ja mullapinna paras niiskus. Köögivil-

jade kasvatamiseks on eelistatud tasane maa või maa väikese kallakuga lõuna, lõuna-ida või lõuna-lääne suunas. On kallak suur, tuleb teha astangud, et võimalduks köögiviljade rahuldav kasvamine ja nende kastmine. Maa-ala olgu kättesaadav päikesele ja tuulele; umbses aias ei edene köögiviljad.

Köögiviljaaia korrastamisel tuleb arvestada järgmiste nõuetega:

6—7-liikmelise leibkonna köögiviljatarbe rahuldamiseks peab olema üheaastaste köögiviljade all maaala, mille suurus on 900 ruutmeetrit, kuid kuna siin teatav osa maad läheb teede alla, siis tuleb maa-ala valida suurem — keskmiselt kokku 10,5 aari ehk $\frac{1}{10}$ ha (näiteks maa-ala mõõdetud 40×26 m). See maa-ala planeeritakse kolme ühesuurusesse ossa ehk põldu. Iga põllu vahel on 1,5—2 m laiune tee, samuti on maa-ala keskelt 2 m laiuse teega poolitatud. Seega oleks iga põld kahes osas ümmarguselt 150 ruutm. pindalaga või kaheksa peenraga — järelikult on ühel põlluosal kokku 16 peenart. Köögiviljaaia maa jaotamine põldudesse on tarvilik, sest köögiviljade eri rühmad vajavad erilist väetamist ja nad ei kasva ega anna rahuldavaid tulemusi, kui nad kasvavad samal kohal mitu aastat järgimööda. Köögiviljataimed vajavad maa vahetust; maa peab olema teiste kultuuride all, siis jõuab ta neid jälle kanda. Köögiviljaaiaas tuleb teostada külvikord, ei vältida mullaväsimust, kasutada maksimaalselt mullale antud väetisaineid, võidelda edukalt umbrohtudega ja taimekahjustajatega.

Üheaastaste köögiviljade juures kasutatakse kahe- ja kolmepõllulist külvikorda. Kahepõlluline külvikord on kasutatav siis, kui maa on veel huumusevaene ja pole küllaldaselt toiteaineid. Tavaline on kolmepõlluline külvikord, seega on meil tegemist 1., 2. ja 3-nda põlluga. Esimesel põllul kasvatatakse kõiki köögivilju, mis vajavad värsket laudasõnnikuga väetamist. Siia kuuluvad: peakapsad (valge peakapsas, punane peakapsas, käharpapsas (virsing), lillkapsas, nuikapsas, rooskapsas, lehtkapsas), salat-sigur, juurseller, puru, tomat, kurk, kõrvits. Sellele põllule antakse lauda-

väetis eelmisel sügisel, kuid eriti kergel liivamaal tuleb see anda kevadel. Sõnnik küntakse mulda. 100 ruutmeetri kohta antakse laudasõnnikut 1—1,5 koorimat, seega normaalselt kogu esimesele põllule 3—5 koorimat.

Teisel põllul kasvatatakse köögivilju, mis ei salli värsket laudaväetist või ei kasuta seda otstarbekalt või värsket laudaväetise tõttu levivad nende taimede haigused ja kahjurid, mille tõttu nende kasv väheneb. Sellele põllule antakse kevadel kunstväetisi, maa aga küntakse sügisel. Kunstväetistest antakse superfosfaati ja 40% kaalisoola varakevadel ja väävelhappe-ammoniaki enne külvi või istutamist vähemalt 3—4 päeva. Superfosfaati võiks anda keskmiselt 3—4 kg 1 aarile, sama palju 40% kaalisoola, kuid väävelhappe-ammoniaki 2—3 kg. Võib anda ka 4—6 kg nitrofoska aari kohta, sel juhu ei ole tarvis teisi väetisi anda. Nitrofoska antakse mõni päev enne külvi või istutamist ja segatakse mullaga.

Teise põllu taimed on enamuses juurköögiviljad. Siia kuuluvad: aedsalat, endiivia, aedspinat, Uue-Meremaa spinat, lehtpeet, söögiporgand, pastinaak, peter-sell, mustjuur, söögikaalikas, sööginaeris,

redis, rõigas, mädarõigas, juursigur, sibul, küüslauk ja pärilsibul.

Kolmanda põllu taimede hulka kuuluvad sellised taimed, mis ei nõua eriti ei orgaanilise ega anorgaanilise väetise tarvitamist. Osa neist on isegi võimelised juurtel kasvavate mürgarpakterite abil mulda lämmastikuga rikastama. Nende taimede maa haritakse sügisel, kuid jäetakse väetamata. Siia rühma kuuluvad: aedpeet, aedhernes, aeduba, põlduba, ka petersell ja mõned maitsetaimed. Külmal kevadel on siiski tarvis aedoale ja aedhernele anda pealtväetisena 1 kg aari kohta tsüülsalpeetrit, et neid ergutada kiiremale ja hoogsamale kasvule.

Seega on meil üheaastaste köögiviljade jaoks kolm põldu: see põld, mis käesoleval aastal on 1. põld, on järgneval aastal 2. ja 2. jälle 3. põld, 3. põld aga 1., sel moel on ringkäik saavutatud, mis tarvilik köögiviljade edukaks kasvatamiseks. Kolmandal aastal on 1. põld jällegi esimeseks.

Köögiviljaaias on tarvis kasvatada ka köögivilju, mis samal kohal kauemini peavad kasvama. Selliste, nn. püsiköögiviljade jaoks eraldatakse eripõld väljaspool kolmepõllulist külvikorda. Püsiköögiviljade põld ei pruugi olla suur, sest

Täisväetis

nitrofoska 1G

tarvitamine aianduses on tema kiire ja kindla mõju tõttu eriti kasulik. Selle täisväetise tarvitamisel saavutatakse aedviljade

**varasem valmimine
suur saak
saagi kõrge kvaliteet**



meil tavaliselt kasvatatavaid püsikköögivilju ei ole palju. Püsikköögiviljade põldu nimetatakse aianduses harilikult neljandaks põlluks. Seda põldu haritakse vastavalt seal kasvatavate köögiviljade erinõuetele. Sellele põllule kuuluvad: rabarber, hapuoblikas, murulauk, aspar ja püskimaitsetaimed.

Külvikorra koostamisel tulevad taimed omavahel nii jaotada, et nad ei tuleks samale maa-alale enne 5—6 aastat; seda saavutatakse köögiviljataimede järjekorra muutmisega, kui esimesel korral alata esimesel põllul kapsaga esimeselt peenralt, siis kolme aasta pärast alata selleriga. Selline köögiviljade ümberasetamine on tarvilik mullaväsimuse ja kahjurite ning haiguste levimise vältimiseks. Seda viisi on soovitatav kasutada kõikidel põldudel.

Tingimata tuleb hoolt kanda, et ei jääks köögiviljaaeda kapsajuurikaid, kartuli- ja tomativarsi, mis kardetavad on taimehaiguste ja -kahjurite levitamise tõttu. Kui neid leidub, siis tulevad need veel kevadel koguda ja hävitada põletamise teel, sest need ei kõlba ka komposti ega sõnnikusse!

Külvikorra koostamisel tuleb silmas pida vahekultuuride kasvatamise võimalusi, eriti seal, kus maad vähe ja maa selle tõttu kallis. Vahekultuuriks sobivad näiteks seller kurgile, varane kapsas hili-sele kapsale, salat tomatile jne. Selline viis on intensiivsem maakasutamine ning võimaldab ka vähemal maa-alal toota kõiki tarvilikke köögivilju. Vahekultuuride viis on eriti soovitatav väikeaednik-põllumees-tele.

Väetamine. Nagu selgus külvikorra koostamisel, vajavad köögiviljad huumuse-rohket ja rammusat mulda, kuid on tarvis pidada meeles, et liialdamine mõjub siin halvasti. Tuleb olla eriti ettevaatlik lämmastik-väetistega, nagu näiteks virts ja inimese väljaheidet. Sageli antakse neid kastmisveega pealisköögiviljaks. Need lämmastikurohked ained panevad köögiviljad lopsakalt kasvama, kuid nad teevad köögiviljad vähesääliivaiks ja halvamaitselisteks. Virtsaga võiks köögiviljataimi kasta kõige rohkem 2—3 korda, inimese väljaheidet ei tule üldse kasutamisele pealtväetisena, vaid nad tulevad turbapuruga kompostida

ja anda mullale sel moel. Pealtväetist antakse tavaliselt vaid esimese põllu taime-dele. Pealtväetise andmine virtsana tuleb lõpetada vähemalt 6 nädalat enne koristamist, kuna midu köögivilji võib omandada virtsa maitse.

Köögiviljaaeda korrastades ei tule unustada lubja andmise tarvet, eriti lubja-vaestes Lõuna-Eesti muldades. Lupja on otstarbekohane anda paejahu näol, ja keskmiselt 30—40 kg aarile. Paejahu asemel võib anda ka kustutatud lupja, kuid norm tuleb võtta siis väiksem. See lubjaannus antakse iga 4—5 aasta järele. Et lubi pääseks mõjule, selleks tuleb see alati mullaga segada.

Köögiviljaaia maa tuleb kevadel nii vara kui võimalik tasandada ja pealmine pind kohe hoida, et takistada mullast vee auramist. Köögivilju võib kasvatada tasasel maal, peenral või vao harjal. Otstarbekohane on kasvatamine tasasel maal, ainult eriti soojanõudlikkude kultuuride juures (kurk) ja madalavõitu maade korral on tarvis kasutada peenra- või vao-kultuuri.

Maaharimine. Köögiviljataimed vajavad eriti tegevust, s. t. pisilasrikast, käärivat mulda. Sellepärast on tarvilik hoolas maaharimine. Eriti on tähtis mullakihi sügav kohendamine, aga mitte sügav pööramine, sest köögiviljataimede juured lähevad sügavasse mulda ja peavad sealt leidma küllaldaselt õhku. Sügava künni korral tuuakse alumine mullakiht peale, mis aga pole tegev, on pisilasvaene. Selle vältimiseks tuleb kasutada põhja kohendamist. Maa küntakse tavalise sügavusega, kuna samal ajal vao põhi kohendatakse harkadra või labidaga, seega saavutatakse sügav kohendamine ja ühtlasi õhuke mullakihi pööramine.

Köögiviljaaeda ei tule rajada otse uudismaale, sest kõik köögiviljad (enamuses juur-köögiviljad) ei anna seal häid tulemusi, mispärast on tarvilik, et uudismaa enne oleks olnud 3—4 a. põldviljade all.

Nagu ülal märgitud, on 6—7-liikmelise leibkonna köögiviljatarve rahuldamiseks vaja maad ligemale $\frac{1}{10}$ ha. Selle maaala lähema jaotuse kohta toon tähtsamate kultuuride jaoks mõned umbkaudsed arvud:

1) peakapsas	vajab maad 150 ruutm.,	kuhu läheb umbes 500—700	istikut
2) lillkapsas	„ „ 20 „	„ „ „	80—100 „
3) peenrakurk	„ „ 60 „	„ „ „	60—75 g seemet
4) tomat	„ „ 20 „	„ „ „	30—50 istikut
5) seller	„ „ 15 „	„ „ „	200 „
6) puru	„ „ 10 „	„ „ „	150 „

7) aedsalat	vajab maad 5 ruutm.,	kuhu läheb umbes	10 g seemet (korduva külvi korral rohkem)
8) spinat	” ” 10 ”	” ” ”	50 g seemet
9) söögikaalikas	” ” 80 ”	” ” ”	500—600 istikut
10) naeris	” ” 10 ”	” ” ”	10 g seemet
11) redis	” ” 5 ”	” ” ”	10—15 g seemet
12) petersell	” ” 5 ”	” ” ”	5 g seemet
13) porgand	” ” 75 ”	” ” ”	75—100 g seemet
14) aedsibul	” ” 75 ”	” ” ”	tippisibulaid 3—4 kg või peenikest seemnesibulad 15—20 kg või istikuid 3000—5000 tk. või seemet 75—100 g
15) aedpeet	” ” 75 ”	” ” ”	75—100 g seemet
16) aedhernes	” ” 100 ”	” ” ”	1,0—1,5 kg seemet
17) aeduba	” ” 100 ”	” ” ”	2—3 kg seemet
18) rabarber	5 taime		
19) Uus-Meremaa spinat	5 taime		

Tuleb erilist rõhku panna köögiviljataimede valiku mitmekesisidusele. Köögiviljajais tuleb kasvatada mitmekesiseid liike ja mitmesuguse valmivuse ja tarvitamisvõimalustega sorte — varaseid, keskmisi ja hiliseid.

Külvis seemne muretsemisel tuleb nõuda kõrgemaväärtusliku külvist, sest ainult hea seeme annab head vilja. Eriti tuleb rõhutada sordi ehtsust, sest köögiviljade üksikute sortide vahel on määratu suured erinevused nii nende säilivuses, tarvitamises, omadustes kui ka saakide suuruses ja nõuetes mulla omaduste kohta. On seemned muretsetud, siis on tarvilik nad enne külvi puhtida, et hävitada seemnel olla võivaid taimehaiguste idusid ja takistada taimehaiguste levikut ja nende arengut. Puhtimiseks tarvitatakse „Germisani“, mida ostes antakse kaasa ka tarvitamise õpetus.

Et seemned kiiremini idaneks, selleks mõned aiapidajad leotavad neid mõni tund leiges vees. Eelleotamist võib kasutada ainult sel juhul, kui muld on külviajaks küllaldaselt soe ja mulla temperatuur vastav seemne idanemistemperatuurile, vastasel korral lähevad seemned mullas rikki ja tulu asemel on saadud ainult kahju.

Külviisidest on soovitatav kasutada r e a s k ü l v i, sest sel teel läheb seemet vähem, on parem hoida maad umbrohuvaba ja kohendada. Ka on taimedel paremad arenemisevõimalused. Hajukülvi võiks tulla arvesse istikute ettevalmistamiseks ja redise juures. Pesaskülvi, kus mitu seemet asetatakse ühte kohta, võiks kasutada aedoa juures. Sageli võib olla raskusi seemne ühtlase jaotamisega, sellepärast on soovitatav peeneid seemneid segada sama

hulga liivaga ja tumedatele seemnetele nähtavakstegemiseks lisandada kriidipuru. Seemned, mis väga aeglaselt idanevad (porgand, petersell), tuleks segada kiiresti idanevate (redis, salat) seemnetega, et oleks võimalik näha külviridu ja edukalt teostada umbrohu tõrjet.

Köögiviljataimede istutamisel on tarvis kanda hoolt, et taimede juured ei vigastuks päikese käes. Noored istikud tulevad peenralt välja kaevata ettevaatlikult, mitte üles kiskuda; istiku juurte säästmiseks tuleb maa mõni tund enne nende ülevõtmist tugevasti läbi kasta, mille tõttu ka taim üldse vähem kannatab ümberistutamise all.

Tomati- ja kurgistikud tulevad võtta üles ühes muldpalliga, sest paljaste juurtega istutades nad jäävad põdema. Lehtede kärpimist on tarvis võtta ette aedsibula ja selleri juures. Juureotsade näpistamist teostatakse vaid sel korral, kui juured on niivõrd pikad, et nad ei mahu korralikult istutusauku. Juurte kastmist savipudrusse ei ole soovitatav teha, see võib olla taimedele hädaohtlik. Äärmisel juhul võib kasta vaid hästi liivakast mullast valmistatud seguse, kuid sedagi tuleks kasutada ainult kapsaste juures. Istutamiseajaks on sobivaim pilves ilm. Pärast istutamist tuleb taimi tugevasti kasta. Istutamist peab teostama istutamispulga abil või käega hästi ettevalmistatud mulda. Tavaliselt on istikud istutamiskõlblikud, kui nad omavad 3—5 pärislehte.

Ostes köögivilja-istikuid, nõutagu samuti kui külvisegi juures sordiehtsaid ja terveid istikuid. Iga aiapidaja nõudku ikka ja alati ainult kindlaid sorte ja hästi kasvatatud, mitte väljaveninud ega ületoidetud isti-

OMA SEEMNEKASVANDUSEST HÄSTIIDANEVAID

LILLEDE, TERA-, AED- JA JUUR-
VILJA, RISTIKUTE JA KÖRSHEINA

SEEMNEID

AIANDUSE-MESINDUSE
TARBEID, TAIMEKAITSE-
VAHENDEID JA OMA

PUUKOOLIDE SAADUSI

SOOVITAB

Eesti Seemnevilja Ühisus

PEAKONTOR: TALLINN, PÄRNU MNT. 2 (END. VALLI 6). TEL. 426-36.
AIANDUSE-OSAKOND: SUUR TARTU MNT. 37.
OSAKONNAD JA ESINDAJAD IGAS LINNAS.

HINNAKIRJAD KÕIGILE TASUTA

kuid. Sel moel on kõige paremini tagatud hea saak. On soovitatav, et köögiviljataimi, mis vajavad istikute ettevalmistamist, toodaks ainult usaldusväärikast kohast, sest ka taimedega võib tuua aeda haigusid.

Eelpool märkisin köögivilja üksikute sortide suurt tähtsust ja nende erinevust üksteisest. Lõpuks annan mõningaid andmeid sortide valiku kohta:

1) valge peakapsas — Ditmars'i varane, Titherna II (mõlemad varased, värskest kasutamiseks), Enkhuizeni kuulus, Kopenhageni turg, Glückstadt (kõik kolm hapendamiseks, ei säili), Amager, Lübeck, Braunschweig (kõik talvel värskest säilitamiseks);

2) punapeakapsas — Erfurdi veripunane (varane), Zenith (keskmine), Vestfaalia (hiline);

3) käharpikapapsas — Raudpea (varane), Vertus (hiline), Vestfaalia (hiline, säiliv);

4) lillkapsas — Erfurdi kääbus (sobiv korduvalt kasutamiseks, külvates kevadel, varasuvel ja sügisel), Taani eksport (keskvarane), Sügishiigla (hiline, saab hoida ka hoiuruumis mõni nädal);

5) nukapapsas — Dvorsky Praha (varane), Koljat (hiline, säiliv);

6) rooskapsas — Herkules, Fest u. Viel (hiline);

7) aedsalat — Maikuningas (lühipäeva sort, kasvatada kevadel), Rudolfi lemmik, Stuttgardi ime (kuivale vastupidav);

8) aedspinat — Hiigla eskimo, Viktooria, Viroflay (sügiseks, istutada juulis);

9) söögiporgand — Pariisi turg (varane), Nanti poolpikk (keskvarane), Berlicumner, Randers, Feonia (kõik kolm hoiduvad);

10) pastinaak — Suttoni tudeng, Guernesi;

11) petersell — Bardovik;

12) seller — Alabaster, Lumepall, Magdeburgi turg;

13) söögikaalikas — Krasnoselski, Perfection, Bangholm;

14) sööginaeris — Kuld pall, Petrovski (hiline);

15) redis — Saxa, Non plus ultra, Hiigla võiredis, Jääpurikas — valge;

16) rõigas — Maidelikatess, Müncheni õllerõigas, Erfurdi pikk;

17) aedpeet — Egiptuse, Khediv, Suttons Globe;

18) tomat — Princess of Wales, Tuckwood, Kondine Red, Best of All,

Väiketalu loomisele piir

Pandi kehtima Maaomandite kaitse seadus

Vabariigi Valitsuse koosolekul 6. apr. s. a. võeti vastu ja anti Riigihoidja dekreedina Maaomandite kaitse seadus, mis hakkas kehtima 12. aprillil. Selle seaduse sihiks on tõkestada meie talundite üleliigset killustamist väikestesse ja elujõuetutesse üksustesse. Kitsenduse alla kuuluvad kõik kinnistusüksused, mis on väljaspool linnu ja alevleid ning suvituskohtade, alevikkude, raudteejaamade ja tööstuste piirkondi. Seadus lubab ematalust eraldada edaspidi ainult niisuguseid uusi kinnistusüksusi,

milliste suurus on vähemalt 10 hektaari,

kusjuures tükeldatava talundi suuruseks peab jääma järele vähemalt 20 ha. Kui tahetakse neist normidest teha erandeid, siis peab selleks nõutama Põllutöoministri loa. Ilma loata võib talust lahutada ainult kuni $\frac{1}{2}$ ha suuruseid maatükke. Sel teel on talupidajaile jäetud

võimalus asutada vabalt põllutööliste kochti, ehituskrunte jne. Ematalu ei tohi sel teel siiski vähendada alla 20 ha. $\frac{1}{2}$ -hektaariliste üksuste eraldamine pole aga üldse lubatud Petserimaal ega teistes alloendatud piiriäärsetes valdades, kus maa pulveriseerimisega on mindud juba liiga kaugele. Samuti nõuab seadus, et emataludest eraldatavad üksused ei või koosneda enam kui 2 lahus maatükist, välja arvatud ülalnimetatud kuni $\frac{1}{2}$ ha üksused, mis peavad koosnema ühest tükist. Selle kitsendusega tahetakse hoida ära uute lapitalude tekkimist.

Edasi kitsendab seadus

kinnisvarade omandamist piiriäärses vööndis,

et vältida seega kinnisvarade üleminekut säärasele isikutele, kelle valdusse maade koondumine pole soovitatav. Kui maaala suurus piiriäärses vööndis on 10 ha või rohkem, siis peab omandiõiguse üleminekul muretsema loa maavalitsuse esimehelt. Seaduses on loendatud ka maaomand ja vallad, kus selline luba tarvilik. Siia kuuluvad: Virumaaalt — Auvere-Joala, Iisaku, Illuka, Kose, Narva, Peetri, Skarjatina, Tudulinna ja Vasknarva vallad; Tartumaaalt — Alatskivi, Avinurme, Kasepää, Kastrevõnnu, Kavastu, Kokora, Lohusuu, Mehikoorma, Pala, Peipsiäärsed, Ranna, Räsina, Roela, Saare ja Torma vallad; Petserimaalt — kõik vallad; Võrumaaalt — Kahkva, Krabi, Laitsna-Rogosi, Loosi, Misso, Mõniste, Orava, Mooste, Toolamaa, Veriora, Röpina, Saru, Vastseliina ja Vana-Roosa vallad; Valgamaalt — Holdre, Hummuli, Kaagjärve, Koorküla, Laanemetsa, Sooru, Taagepera ja Taheva vallad; Pärnumaaalt — Abja, Jäärja, Laatre, Laiksaare, Orajõe, Penuja, Polli ja Talli vallad. Maavalitsuse esimehe luba pole vajalik siis, kui omandi- või pärandatav kasutamiseõigus läheb üle abikaasale, sugulastele otsejoones kõigis astmetes või küljjoones esimeses 4 astmes või hõim-

Golden Queen (kollaste viljadega), Bonner Beste;

19) kurk — Vjäsnikovi, Njezeni, Muroomi, Leedu dolšok;

20) kõrvits — Tsetner kõrvits, Meeloni hiigel, Vegetable varane, Cocozelle;

21) hernes — Kortsteralised, Withami ime, Väerinde ees, Telefon, Saksi Ideaal, Non plus ultra;

22) suhkruhernes — Vürst Bismark, Inglise mõök;

23) poetishernes — Folger;

24) aeduba, madal — Saxa kiududeta, Neeger, The prince, Ideaal vaha;

25) aeduba, kõrge — Mont d'or, Kuld-kroon;

26) aedsibul — Vene sibul (tippsibulatest), Zittau hiigel (seemnest), Ailsa Graig, Madeira (kumbki ei säili kaua);

27) puru — Carentani hiigel, Elevant, Bulgaaria hiigel;

28) aspar (spargel) — Braunšveigi kuulsus, Konoveri hiigel;

29) rabarber — The Sutton Rhubark, Dawes Challenge, Holsteini veri, Delikatess.

lastele esimeses 3 astmes. Ei anna maa-valitsuse esimees soovitud luba, siis võivad asjaosalised 2 nädala jooksul kaevata Siseministrile, kelle otsus on lõplik.

Kõik vaatlusel oleva seaduse kitsendused on kehtivad ka kinnistusüksuste ja nende osade tähtjaliste kasutustuvashekordade kohta, kui nende kestus on üle 12 aasta ja kui nende kohta soovitakse teha sissekandeid kinnistusraamatusse. Järelikult juhul, kui sõlmitakse talu või selle osa kohta näiteks 12-aastase kestvusega rendileping (poolteraleping jne.), mida pooled tahavad kanda sisse kinnistusregistrisse, siis tuleb selleks nõutada tarbekorral vajalised load jne.

Ülalkirjeldatud seaduse siht on pidurdada talude üleliigset tükeldamist. Sellisena ei puudu tal loodetavasti oma positiivne mõju. Küsimus kerkib aga selles, kas eraldatavate üksuste alammäär — 10 ha — ei ole liig kõrge. Tegelik elu näitab, et otstarbeka majapidamise juures võib meiegi oludes 5—10 ha suurune krunt väga hästi toita seal asuvat perekonda. Kui aga väikemaapidamiste arendamisele pööratakse säärast tähelepanu, nagu need tõeliselt väärivad, siis on tõsiselt karta, et seadus, mis on mõeldud eeskätt kaitseks, võib teiselt poolt muutada piduriks rahvastiku maalejäamisel. See teeks aga meie rahvastikuprobleemi lahendamise veelgi raskemaks. A. V.

Kiudtaimede kasvatamise võimalusi väikemajapidamistes

Agr. J. Ritslaid, linamajanduse nõunik.

On juba vanast ajast tuntud tõsiasi, et linakasvatus sobib kõige paremini nendele keskmistele taludele, kus põllupind ei ole väga piiratud, aga kus siiski enamik talutööst suudetakse teostada talu oma perega ja peremehe hoolt ja järelevalvet jätkub kõikjale.

Päris väikestes kui ka õige suurtes majapidamistes ei ole linakasvatus leidnud suurt poolehoidu. Suuremaks takistuseks linakasvatamiseks väikemaapidamistes on asjaolu, et lina ei salli tihedat kordumist, vaid normaalselt on lubatud samal põllul kordumine alles 6—7 aasta järele. Selle tagajärjel saab väikese põllupinnaga majapidamistes ainult õige piiratud määral lina kasvatada ja loomulik, et selle osatähtsus siis jääb väikseks ja ka suurt huvi selle vastu ei saa olla.

Enam teevad väikemaapidajad seal linaga tegemist, kus võimalik on heinamaad suurematest taludest rentida, nagu see on üldiselt kombeks Petserimaal. Sel teel saab väikemaapidaja soetada ka talvel oma perekonnale tulusat tööd.

Edasi on veel praegugi laialt levinud vaa-de, et linakasvatus kuulub vähetootvate alade hulka ja et linasaake ei ole võimalik sel määral tõsta kui teiste põllukultuuride juures. Et see nii ei ole, seda näitab edenenud põllukultuuriga maade linakasvatus; nii saadakse näiteks Hollandis ja Belgias kesk-

miselt 800—900 kg linakiudu hektaarilt, kuna meie keskmine saak on ainult 300—350 kg kiudu hektaarilt.

Et meil lina parematel põllulappidel ei anna vastavalt kõrgemat saaki, tuleb sellest, et meil ei tunta veel küllaldaselt lina erinevõudeid väetuse, mullaharimise ja umbrohtude hävitamise suhtes.

Lina ei salli üleliigset lämmastikuväetist ja ei edene hästi huumusrikkal mullal, küll on aga tänulik kaaliväetise eest, mis avaldab eriti head mõju linakiu arenemiseks. Sellepärast, kui kasvatatakse lina hästi väetatud, n. n. vanas jõus põllul, siis peab eriti hoolitsema kaaliväetise eest, sest vastasel korral on niisugustel maadel lämmastik ülekaalus, mis ajab küll lina lopsakalt kasvama, kuid ei soodusta kiu arenemist.

Niisugusel põllul on ka umbrohtumise hädaoht harilikult suur ja sellepärast peab umbrohtude hävitamiseks ära kasutama kõik võimalused ja tarviduse korral viima läbi umbrohu kitkumise. Umbrohu kitkumine tuleb aga teostada õigel ajal — s. o. siis, kui lina on alles väike — umbes 5 sm. pikkune, sest siis ei tallata lina ja umbrohtu on kerge kitkuda. Muidugi nõuab kitkumine sel ajal natuke suuremat hoolt, sest siis on ka umbrohtusid raske märgata, kuna need sel ajal ei ulata veel linast üle.

Seega linakultuuri tõstmisel otstarbekalt läbiviidud maaharimise, umbrohtude leviku takistamisega ja kohase väetamisega, mille juures kaali osatähtsust ei tohi unustada, saame ka linakiu saake tõsta ja sellega linakasvatuse võimalusi väikemaajapidamistes märgatavalt laiendada.

Kuid on veel teine kiudtaim, mille kasvatamine meil vähem tuntud, kuid mis sobiks palju paremini väikemaajapidamistes kasvatamiseks. See on kanep.

Kanep on juba olemuselt sobiv aiamaakultuuriks, sest ta kasvab ainult hästi haritud ja hästi väetatud maal, on tänulik lämmastikväetise vastu; ka suuremad lämmastikväetise normid tulevad talle kasuks. Kasvab hästi huumusrikkal maal ja sallib ka värsket laudasõnnikut.

Kanep ei ole eelvilja suhtes nõudlik nagu lina ja kannatab hästi ka kordumist enese järele samal kohal ja seda isegi mitu aastat järjest.

Peale selle on kanep oma tiheda lehestikuga suur mulla varjaja, aitab sellega takistada umbrohtude levikut ja ühtlasi ka mulla koetist parandada. Sellega on kanep väga soovitavaks kultuuriks aiamaa-külvikorras.

Kanep kasvab ka hästi madalsool, mis on hästi kõdunenud ja kus kuivendamine on korralikult läbi viidud.

Hea hoolitsemise ja tugeva väetise korral annab kanep õige kõrgeid saake. Meie oludes seniste tähelepanekute järele on saadud 500—800 kg kanepikiudu hektaarilt, kuid üksikutel juhtudel parema hoolitsemise korral on kiusaak tõusnud 1000 kg ja üle selle ha'lt.

Üheks raskuseks kanepikasvatamisel on see, et kanep on kahekojane taim, kusjuures isakanep või n. n. koeras valmib kohe õitsemise järele, kuna emakanepit saab koristada alles seemnevalmimise järele, s. o. 3—4 nädalat pärast isakanepi valmimist.

Suuremal viisil kanepit kasvatades jäetakse harilikult isakanep väljanoppimata ja kanep koristatakse alles seemnevalmimise järele. Sellega läheb aga umbes $\frac{1}{3}$ kiudu kaduma, mis oleks saadud isakanepist.

Väikemaajapidamistes, kus harilikult tööjõudu külluses, on otstarbekohasem isakanep kohe õitsemise järele välja noppida ja emakanep alles seemnevalmimise järele niita. Sellega saadakse kanepist kätte võimalik maksimaalne kiuand, samuti seeme.

Isakanepi väljanoppimise hõlbustamiseks on soovitatav kanepi põldu kohe õitsemise järele teerajad sisse ajada iga 1—1,5 m järele. Nendelt radadelt koristatakse siis nii isa- kui ka emakanep, kuna kasvama jäänud ribadelt kahelt poolt saab isakanepi välja noppida, ilma et sellejuures kanepit kuigi palju tallataks.

Kuigi kanepikasvatuse on meil viimasel ajal jäänud soiku ja kanepit kui turuartiklit üldse ei tunta, on meil siiski teatud võimalused kanepikasvatuse uuestielustamiseks, sest meie köiefabrikud tarvitavad ju suurel määral kanepit, mis praegu kõik sisse veetakse väljast.

Nagu eeltoodust selgub on väikemaajapidajatel siiski teatud võimalused kiudtaimede kasvatamiseks, mis on seda tähtsam, et nende harimine annab ka talveks tasuvat tööd.

Linakultuuri erinõudeid väetise ja teiste kultuurivõtete suhtes lähemalt tundma õppides on võimalik linakiusaaki suurendada ja sellega linakasvatust ka väikemaajadajate jaoks vastuvõetavamaks muuta.

Kanepikasvatuse taaselustamise järele aga on väikemaajapidajatel senisest märksa suuremad võimalused kiudtaimedega tegelemiseks, sest kanep kuulub oma iseloomult juba intensiivsete kultuuride hulka ja iga sugused kultuuri tõstmise võtmed tulevad talle kasuks ja avalduvad kiusaagi tõususe.

Juurvilja kasvatamise osatähtsus väikemaajapidamises

G. Abel.

Kevadised tööd on juba alanud. Ei ole kaugel enam külvitöögi.

Mida küllida? Ja kuidas küllida? — Need on küsimused, mis kerkivad uuesti üles igal kevadel kõikide põllupidajate juures, kes tahavad kasutada iga aastaga muutuvat

turukonjunktuuri või kes mõtleavad oma majapidamise järkjärgulisele arendamisele. Muutuvat turukonjunktuuri peavad silmas eriti väikemaajad, et selle järgi kohandada oma majapidamist. Selle läbiviimine on teostatav vaid inten-

siivsemate põllukultuuride valiku juures. Järkjärguline maaharimine ja väetamise parandamine toob enesega samuti kaasa intensiivsemate põllukultuuride valiku. Väikemaapidamistes on suurema kogusaagi saamine eriti veel tähtis, kuna kasutus-pindalad on väikesed.

Suurema kogusaagi andjaks hästihari-tud ja -väetatud põllul on tavaliselt juurvilja. Turgudest kaugemal asuvates majapidamistes võidakse juurvilja kasvatada vaid oma majapidamise tarvete rahuldamiseks.

Juurviljakasvatuse alal omab

tähtsama koha söödajuurvilja kasvatamine,

millise pindala suurendamisega saame tunduvalt tõsta talvist loomasööda hulka. Karjapidamise arendamine mõjub omakorda ka kaasa kogu majapidamise tõusule. Hea maaharimise ja väetamise juures võib juurvilja anda 2—3 korda suuremat kogusaaki, kui saame teraviljadest. Nii kujunesid Jõgeva sordikasvatuses söödajuurvilja saagid 1933.—1937. a. vältel ühelt hektaarilt järgmisteks: naeril 32.000—70.000 kg, kaalikal — 37.000—66.500 kg, peedil — 56.000—63.000 kg ja porgandil — 28.000—45.000 kg. Kui need saagid ümber arvestame tavalisse loomasööda mõõtühikusse — söötühikutesse, siis saame ümmarguselt 3500—6000 s.-ü. Teraviljakasvatusega võime saada parimal juhul vaid 2500—3000 s.-ü. — seega poole vähem. Selliste kõrgete saakide juures on muidugi kasulikum kasvatada juurvilja nii suurel arvul kui vähegi võimalik.

Väikemaapidamistes, kus rohkem tööjõudu ja kus ei jääda hiljaks tööjõu puuduse tõttu ka harvendamistööde läbiviimisega, on eriti tähtis söödajuurvilja kasvatamine kuni maksimaalsete piirideni.

Statistilised andmed aga näitavad, et väikemaapidajad kasvatavad loomasööda-juurvilja veel võrdlemisi vähe. Isegi vähem kui suuremates taludes. 1929. a. üleskirjutusandmete järgi oli alla 10 ha suurustes väikemaapidamistes juurvilja all põllust kõigest 0,5—0,6%, kuna üle riigi keskmiselt tõusis juurvilja all oleva põllu pindala 0,8% peale. Nii on veel palju alal teha: meie väikemaapidajate pere peaks tõstma söödajuurvilja kasvatamise pindala kümnekordseks. Söödajuurvilja alla peaks võetama vähemalt $\frac{1}{10}$ ha iga talundis peetava lehma kohta.

Väikemaapidajate ühingu tegevuspiirkondades, kus aastate jooksul on korraldatud söödajuurvilja kasvatamise võistlusi, nagu Räpinas, Saadjärves jm., on söödajuurvilja kasvatamine levinenud juba kogu ümbruskonnas ja seal saadakse ka võrdlemisi suuri saake. Juurvilja söödetakse seal lehmadele kogu talve ja küllaltki suurte kogustena. Ka sigadele antakse kartulite asemel osaliselt juurvilja. Saadjärve väikemaapidajad tõendavad, et nemad saavad juurvilja kaasabil pidada sigu peaaegu kaks korda nii palju kui varem, kus juurvilja sigadele ei kasutatud. Teravilja tuleb sel juhul vähe juurde muretseda. Kuna sealiha on praegu võrdlemisi hinnas, siis tõstab sigade müük omakorda talundi sissetulekut. Ka kanadele on juurvilja talvel heaks toiduks, mida antakse ette vabalt-nokkimiseks. Söödajuurviljal on suur tähtsus loomatervishoiu seisukohast vaadateski. Lõppeks süvendab juurviljakasvatus ka üldist põllukultuuri ja parandab mulla füsioloogilisi omadusi.

Praegu on aeg alata juurviljamaa kevadiste harimistöödega. Kui sügisel pole juurviljapõllule veetud sõnnikut, siis tuleb seda teha nüüd — kevadel, andes $\frac{1}{10}$ hektaarile või ühe lehma jaoks külitavale juurviljale 9—10 koormat laudasõnnikut, sest ilma sõnnikuväetiseta ei ole mõeldav juurviljakasvatamine tasuvalt. Kui on sõnnik veetud sügisel ja sügisel maa ka ümber künatud, mis on loomulik käik juurviljamaa harimise juures, siis tuleb hoolitseda kevadel esimeses järjekorras selle eest, et maa muudetakse varakult kobedamaks äestamise, libistamise või kultivaatoriga läbijaamise teel. Viimast maaharimiseriista tarvitatakse sageli raskemate maade juures, kuna kergemate maade juures võib äke teha väga hea töö, on kergem vedada hobusel ja jõuab kiiremini edasi. Kui aga jätame maa kauaks seisma talve jooksul kokkuvajunud olekus, siis aurab mullast palju niiskust ja õhupuudusel ei saa areneda seal ka mulla käärimisprotsess. Muld muutub surnuks, struktuurivae-seks, pärastisel mulla harimistööel tekivad suured pangad, nn. „põuatükid“, ja selline muld ei ole hea taime kasvule. Ka kevadine korduskünd, kui seda üldse tehakse, peaks sündima varakult, sest muld muutub kobedamaks ja sinna on ka parem külida juurviljaseemet. Pärast kordusküнди või kevadise künni puhul peale tavalist küнди, tuleb anda juurviljapõldudele kohe kunstväetist kaali ja fosfori näol. Soovitav oleks anda $\frac{1}{10}$ hektaarile söödajuurviljale 20—30 kg superfosfaati ja

15—20 kg kaalisoola. Hiljem tuleks anda taimedele ka lämmastikväetist 20—30 kg $\frac{1}{10}$ hektaarile, mida võib asendada virtsa-veega kastmisega. Väetis tuleb kohe sisse äestada; kunstväetist võiks külida ka enne korduskündi, sest parem on, kui väetiskülvi ja juurviljakülvi vahel oleks vahet 1—2 nädalat. Pärast viimast mullaharimistööd peab kiiresti algama ka külvitöödega, sest juurvili on pika kasvuajaga ja ta hakkab kiiresti arenema, kui seeme satub kevadel niiskesse mulda. Külviks läheb seemet naeril, kaalikal ja porgandil 0,4—0,55 kg $\frac{1}{10}$ ha-le, peedil aga 1,2—1,5 kg. Naeriseemet võib antud normist veidi kokku hoida, kuna kaalikaseemet peab võtma eelantud normist enim rohkem kui vähem.

Kui külvata juurvilja vagudesse, mis aetud peamiselt sellepärast, et tabada õiget joont käsitsikülvil, siis on otstarbekam neid vajutada kinni raskema rulliga, kuna kõrgetele vagudele külvates kannatavad taimed põua all ja ka pärastiste vahelhari-

mistööde läbiviimine on raskem. Vagude vahe peaks olema 55—60 sm. Sobivamaks vahekauguseks taim-taimest oleks: peetidel 20 sm, naeristel 25—30 sm, kaalikatel 30—35 sm, porganditel 7—10 sm. Peedi ja kaalikataimi võib istutada ka lavadesse või peenratesse, et neid hiljem kohale istutada. Sel viisil on rohkem aega mullapinna ettevalmistamiseks põllul ja kergem on ka võidelda umbrohtudega viljade kasvu ajal. Eriti sobib istutamiseviis siis, kui sõnikuveedu on jäänud kevadeks. Teisest küljest jälle on istutustööd küllalt aegaviitvad ja taimekasvu parimal hooajal jääb taim pödema ümberistutamise tõttu, mis võib avaldada mõju taime pärastisele arenemisele. Kumb viis neist otstarbekam, seda on raske öelda, kuna kohapealne olukord on väga mitmesugune. Siin talitagu igaüks oma kogemuste järele. Kuidas viia läbi juurviljapõllu vahelharmimise töid, sellest järgmise numbri nõuande osas täiendavalt.

Emade abistamine Soomes

Kes kuuluvad abistamisele.

1. jaanuarist hakkas Soomes maksma emade abistamise seadus. Abiandmine puudutab iga varanduslikult kehva naist. Lähemalt määritletuna antakse sünnituse puhul abi neile naistele, kelle sissetulek kas üksinda või koos abikaasaga viimasel tulumaksustamisel abistamise eel ei olnud üle 8000 Smk. (560 E. krooni) aastas. Maakondades või linnades, kus elamiskulud on kõrgemad, võib aastasissetulek tõusta kuni 10.000 Smk-ni (800 Ekr.). Peale selle ei võeta arvesse laste poolt pere sissetulekute suurendamiseks saadud tulused.

Emade abi jagatakse nii vallalistele kui abielus olevatele naistele. Niisamuti on abi saamiseks õigustatud perekonnas elav täiskasvanud tütar, olenemata vanemate sissetuleku suurusest.

Abi ei anta vanglas, töölaagris, alkoholi-kute kodus või vaestemajas, kogukonna või riigi arvel täiesti ülalpeetavatele emadele, kes sünnitab neis asutustes viibimise ajal. Ema on ju sel juhul nagunii riigi või omavalitsuse kulul ülalpeetav.

Abi suurus.

Abistamissumma on 450 Smk. (umbes 36 krooni) iga sünnituse puhul iga vast-sündinu kohta, eeldades siiski, et naine on

olnud vähemalt 7 kuud rase. Kaksikute puhul saadakse seega abi 900 Smk. (72 kr.). Abi antakse osalt rahas, osalt natuuras. Viimane ei tohi ületada $\frac{2}{3}$ abistamissum-mast. On aga põhjust arvata, et rahalist abi ei kasutataks otstarbekalt, võib kogu abi anda natuuras. Kui abisaaja tarvitab sünnituse juures arstiabi või haiglas viibi-mist, võib abirahast osa või isegi kõik tarvitada selleks otstarbeks.

Abisaamise palved

tulevad esitada selle omavalitsuse hoolekandeaustisele, kus abipaluja elab. Abisaam-ise palve tuleb esitada enne sünnitamist. Kui aga sünnitus on enneaegne või viivi-tamiseks on mõni teine kaaluv põhjus, on palve esitamine lubatud ka pärast sünni-tamist, siiski mitte hiljem kui 30 päeva pä-rast seda.

Abiraha maksmise viisi määrab kindlaks hoolekandeaustis. Abiraha tuleb välja võt-ta hiljemalt nelja kuu kestes pärast sün-nitamist.

Abirahale ei saa aresti peale panna ega seda sunniviisil sisse nõuda kogukonna-maksude jne. tasuks.

Abiraha maksab tegelikult riik, kuigi see antakse välja omavalitsuste kaudu.

E. H.

Koja tegevusest

Nii Koja juhatuses kui ka sektsioonide juhataste viimastel koosolekutel sõeluti pikemalt maatoõiliste ja väikemaapidajate **organiseerimise** küsimusi. Koja büroo töötas välja vastavate ühingute normaalpõhikirja kavad, millised kiideti heaks juhatuses poolt. Koda pooldab maatoõiliste ja väikemaapidajate ühisorganisatsioonide rajamist, sel teel saaksid ühinged elujõulisemad ja oleks kindlustatud kindlustatud laiem osavõtt ühingu tööst. Sügise tülles, kui maarahval rohkem vaba aega, alustab Koda organiseerimistööga kohtadel.

Juhatus töötas välja üksikasjalised ettepanekud

linnukasvatuse

edasiviimiseks väikemaapidamistes. Need esitati pikemas märgukirjas Põllutöoministeeriumile, Üh. Eesti Munaekspordile ja E. Linnukasvatajate Seltsile. Selles nõutakse: 1) odavaprotsendilise ehituslaenu saamise võimalusi kanalate püstitamiseks, 2) ehitusmaterjalide hankimisvõimaluste laiendamist samaks otstarbeks, 3) kanalate ehituspreemiate suurendamist ja 4) väikemaapidajatele suurema preemia andmist ajakohase kanamaja püstitamisel. Edasi peetakse vajalikuks, et loodaks vastavate kodade ja organisatsioonide vahel **koostöökeskus**, kes töötaks välja kindlad kavad linnupidamise arendamiseks.

Viljapuuadade asutamiseks antakse erutustoetuse kandidaatideks on Koja juhatuses poolt võetud kokku üle 100 väikemaapidaja, mesila asutamise alal aga üle 70 väikemaapidaja. Praegu on kandidaatidel kibedasti käsil aia laiendamine ja viljapuude istutamine. Sügisel jätkatakse viljapuude istutamise alal toetuse andmist. Vastavad palved tulevad Koja büroole anda sisse hiljemalt 1. augustiks.

Koja organid on võtnud lähemaaja töökavva

korteriolude küsimuse selgitamise maal.

Korteri puudus talundites on üheks olulisemaks põhjuseks, miks põllutöölised valguvad teistele kutsealadele. Välismaadel on selle küsimuse igakülgeks uurimiseks ja lahendamiseks tehtud väga tugevasti tööd, meil aga vaid sõnu. Puudub ülevaade korterioludest maal üldse. Koda tahab siin astuda esimesi samme olukorra tervendamise teel. Praegu on sektsioonides ja juhatustes viimistlemisel üksikasjalised kavad probleemi selgitamiseks. Küsimus on võetud ka peatselt kokkuastuva täiskogu päe-

vakorda, kus sissejuhatava ettekandega esineb Asundusameti abijuhataja E. A n t.

Koja 1938/39. a.

eelarve võeti Koja juhatuses poolt vastu 20.850 krooniga tasakaalus. Eelarve läheb kinnitamiseks täiskogule.

Täiskogu astub

järjekorraliseks koosolekuks kokku esmaspäeval 9. mail s. a. kell 10.30 homm. Börsisaalis. Koosoleku üksikasjaline päevakord on toodud teisel.

Koja esindajaks

8. jsk. tööinspektori juures Viljandis loodud põllutööliliste õnnetuspensionide komisjoni määras juhatus aastatöölise August K u l l i, Viiratsi mõisast.

Esimesed ergutustoetused

1937. a. sügisel läbiviidud istutustööde eest on Koja juhatus otsustanud välja maksta 16 väikemaapidajale.

Koja revisjonikomisjon

vaatas 25. aprillil läbi Koja 1937./38. a. aruande ja asjamise ja leidis selle olevat täiesti korras.

Uued bürooruumid

üüris Koda Vene tänaval nr. 13 asuvas majas (peapostkontori kõrval) III korral. Asjaajamine toimub seal alates 2. maist s. a. Koja ruumidesse kolib samast ajast arvates ka Eesti Väikemaapidajate Keskkliit; liidu bürootunnid on esialgu igal tööpäeval kella 13—15.

Kõigilt väikemaapidajate ühingutelt

on Koja büroo palunud 1938. a. töökaavad, milles oleks eriti tähendatud, missuguste ülesannete täitmisel vajavad ühinged Koja toetust ja kaasabi. Kõik ühinged kavatsevad teostada põllumajanduslikke võistlusi, õppereise, loenguid jne. Koda on võtnud oma eelarvesse vastavad summad nende algatuste tõhusaks toetamiseks.

Põllumajandusliku uurimise komitees,

mis on loomisel Põllutöoministeeriumi juurde, otsustas Koja juhatus taotleda esindust. Väikemaapidajatel ja maatoõilistel on küllalt küsimusi, millistele peab andma vastust ülalmainitud uurimisasutis. Esitati sellekohane märgukiri.

Kahe väikemaapidajate-konsulendi

ametissevõtmiseks vajalise lisakrediidi saamiseks pöördus Koda Põllutöoministeeriu-

mi poole. Üks neist uutest töøjõududest hakkaks esijoones töötama aianduse-meisinduse, teine eeskätt linnukasvatuse aladel. Sügisel on kavas võtta ametisse ka maatöölissharidustöö konsulent.

Põllutöölise seaduse eelnõu

arutatakse jälle. Sotsiaalministeeriumis oli neil päeval koos vastav komisjon. Teatavasti peeti 13. jaan. Põllutööministri eesistumisel nõupidamine, millest võttis osa ka Sotsiaalminister ja kodade esindajad. Sel nõupidamisel määrati kindlaks eelnõu tekst sel kujul nagu ta pidi minema Vabariigi Valitsusse. Enne seda oli aga Põllutööministeerium 16. märtsil s. a. saatnud eelnõu veelkordselt seisukoha avaldamiseks Põllutöökojale. Maatöölise ja Väikemaapidajate Kojale aga ei saadetud. Põllutöökoda tegi uusi parandusi ja pealegi neis osades, milliste suhtes varem kokku leppis. Tulemuseks oli see, et eelnõu arutatakse jälle.

Maatöölise ja väikemaapidajate elust

Peipsi rajoonist

teatatakse, et vastavalt põllusaaduste hindade tõusule on tänavu kerkinud ka põllutöölise palgad. Peipsi rajoonis oli alati töölise üliküllus varematal aastatel, nüüd aga paljud rännanud põllutöödele teistesse maakondadesse. Ranna, Saare, Alatskivi jt. valdades maksavad peremehed, kelledel pole just eriti suurt usku välistöölisesse, oma meestöölisele 35—40 krooni kuus ja isegi vähe enam neile, keda tuntakse tublide ja taibukate töötegijatena. Naistöölisele pakutakse 20—35 krooni. Selliste palgade juures, ütlevad töölised, võiks juba päris rõõmuga töötada, kui oleks aga kuidagi korraldatud tööaja pikkus ja elukorterid. Viimased on aga nii viletsad, et isegi poolakad, keda sunnib oma kodumaalt lahkuma suur viletsus ja tööpuudus, ei taha nendega leppida. Ka Alatskivi põllumeeste konvendi piirkonnas tellisid talupidajad poola töölisi, makstes meestele 28,50 kr. ja naistele 25 kr. kuus, peale selle sõiduraha.

A. A.—la.

Saadjärve Väikemaapidajate Ühingu

pidas oma peakoosolekul pühapäeval 24. aprillil s. a. Voldi konvendi ruumides.

Koosolekul viibis ka Maatöölise ja Väikemaapidajate Koja peasekretär A. V a i g o, kes selgitas pikemalt väikemaapidajate olukorda ja neid ülesandeid, mis seisavad ees väikemaapidajate ühingutel. Ühtlasi jagas ta välja ühingu poolt möödunud aastal korraldatud juurviljakasvatuse võistluse auhinnad, mis määratud Koja poolt ühes vastavate diplomitega. Esimese auhinna said: August P ä r n, August K a l l a s ja Jaan Sepp; II auhinna — Ain T o o m p a l u ja Eduard K u t t i; III auhinna aga — Herman K i r t s i, Mathilde K i r t s i ja Linda S u m m e r.

Järgnevalt võeti vastu ühingu käesoleva aasta töökava. Otsustati korraldada ühingu liikmete hulgas 2 põllumajanduslikku võistlust — üks möödunud aasta eeskujul juurviljakasvatuse alal ja teine — keeduviljaaia pidamise alal. Võistlused teostuksid Maatöölise ja Väikemaapidajate Koja juhendite järgi. Ka annab Koda võistlejatele auhindu. Töökavva võeti veel õ p p e r e i s i korraldamine eeskujulikkusse väikemaapidamistesse ja katsejaamadesse. Teoksil on ka põllumajanduslike ja kodumajanduslike loengute korraldamine.

Ühingu juures töötab käesolevast aastast peale aiandus-mesindusring, millest osavõtt ülielav — praegu on liikmeid 45 ja rohkem enam juurde võtta ei ole võimalik. Osa ringi liikmeid-väikemaapidajaid on asunud aia laiendamisele Maatöölise ja Väikemaapidajate Koja poolt võimaldatava ergutustoetuse arvel.

Ühingu liikmeskonnas valitseb praegu innukas töömeeleolu, mis lubab loota parimaid tulemusi. **A. V.**

Raadi ümbruskonnas

on eelseisvaks põllutööhooajaks toodud sisse poola töölisi 100 ümber; möödunud suvel oli neid siinpool ainult 1. Mitmed neist on juba kohta vahetanud. Kui tuleb suvine kibe tööaeg, kus poolakad peavad näitama oma töömehe võimeid, küllap siis veel osa neist otsib uut peremeest. Töölise palkamine on taludes praegu igalpool elav. Palgad on üldiselt samad, mis eelmisel aastal või mõnes kohas isegi veidi kõrgemad. Nii maksetakse tänavu meestöölisele 30—50 kr. kuus ja naistele 25—32 krooni.

Raskusi teeb töölisele a r s t i a b i saamise küsimus. Kuigi töölised on kindlustatud tööõnnetuste vastu, siiski mitmed neist ei tea sellest midagi ega oska nõuda seaduse soodustusi. Samuti ei täida peremehed alati seadust. Möödunud suvel üks nais-

SOTSIAALKÜSIMUSI

töolistest vigastas jala ja pidi olema voodis. Peremees nõudis aga tööleminekut, lubades muidu töölt vallandada. Tööline pidi palkama omal kulul endale asemiku. Taludes pole kusagil ka mingisugust arstimit, et anda esimest abi vigastuse puhul.

O. S-mets.

Viiratsi mõisas (Viljandimaal)

korraldas Maatöölise ja Väikemaapidajate Koda järjekorralise selgituskoosoleku 9. aprillil. Koos oli kogu mõisa töölikond. Selgitava ettekandega esines Koja juhataste liige M. T a p u p e r e. Elavas sõnavõttudes, mis järgnesid ettekandele, nõudsid töölised tööaja pikkuse täpset kindlaksmääramist. Eriti on see vajalik perekonnainimestel, kes töölt tulles peavad valmistama süüa perekonnale jne. Teiseks valuküsimuseks oli töölistel l a s t e a b i r a h a maksmine. Viiratsi on Viljandi linnamõisa. Mõisa ametnikud saavad lasteabiraha, töölised aga mitte. Milleks säärane vahe — ühed omavalitsuse teenijad on kõik. Leiti veel, et poola töölistega sõlmitud tööleping on mitmes tükis parem kui meie töölistega sõlmitud leping.

M. T.

Suure-Kõpu maatöölised ja väikemaapidajad

kogunesid möödunud pühapäeval 24. aprillil kohalikkude vallamajja Maatöölise ja Väikemaapidajate Koja poolt korraldatud koosolekule. Kõneles Koja nõun. G. A b e l, kes andis ülevaate Koja senisest tööst ja käsitas väikemaapidajate ja põllutöölise tähtsamaid päevaküsimusi. Läbirääkimistel puudutati eriti asundamisküsimusi. Avaldati soovi, et kui maale luuakse uusi maatööliskohti või väikemaapidamisi, siis tuleks näha seal ette ka lehmapidamise võimalusi.

G. A.

Viimsi väikemaapidajad (Harjumaal),

kes koondunud kohalikkude väikemaapidajate ühingu, kavatsesid käesoleval aastal arendada hoogsat tegevust. Ühingu töökavas seisab kõigepealt lühiajaliste kursuste korraldamine aianduse ja kodulinnukasvatuse alal. Samuti on kavatsusel õ p p e r e i s mõnda eeskujulikkude kodulinnukasvatusse ja väikemaapidamisse.

Räpina väikemaapidajate ühingu

senine tegevus on olnud väga hoogne. Ka tänava jätkatakse innukalt tööd. Kavas on esijoonel väiketalundite korraldamise võistluse korraldamine. Edasi on töökavva võetud näitustel esinemine ühingu nimel ja õ p p e r e i s i kor-

Põllutöölise õnnetusjuhtumite vastu kindlustamise

seadust täiendati neil päevil Riigihoidja dekreediga. Senise korra järgi andsid õnnetusjuhtumite puhul haigusravi jaoskonnarstid ja ainult esimese abi saamiseks võis kannatanu jaoskonnarsti äraolekul pöörduda ka mõne teise arsti poole. Hilisem ravi pidi toimuma aga siiski jaoskonnarsti juures. Kõne all oleva seaduse täiendusega, mis hakkas maksma 14. apr. s. a., võib aga see arst, kelle poole vigastatud tööline pöördus esimese abi saamiseks, jätkata ravimist ka hiljem. Kui jaoskonnarsti asukoht on vigasaanu elukohast vähemalt 5 klm. kaugemal kui mõne teise arsti asukoht, siis võib kannatanu pöörduda ravi saamiseks selle ligema arsti poole, kuigi see ei ole jaoskonnarst. Endine seadus seda ei võimaldanud. Lõppeks näeb seaduse täiendus ette, et selle arsti saatekirjaga, kes haiget ravib, on iga haigla ja arst kohustatud kannatanu ravimiseks vastu võtma ilma temalt, kannatanult, tasu nõudmata. — Neid soodustusi kohaldatakse ka a. s. „Eesti Metsatööstuse“ metsatöölise kohta.

Lastekaitse vajab rohkem tegusid

kui sõnu — seda nõuti hiljutisel Kristlikkude Noorte Naiste Ühingu Liidu kongressil peetud ettekandes. Meil korraldatakse küll ilusaid emadepäevi, kuid sellest ainuüksi on vähe. Emade- ja lastekaitse vajab rohkem tähelepanu. Ka rahvaarvu juurdekasvu küsimust on seni käsitatud lubamatu pealiskaudsusega. Palja rääkimisega ei jõuta siin kaugele. Need, kelle ülesandeks on leida abinõusid seesuguste keerdküsimuste lahendamiseks, peaksid otseselt huvituma sellest, kuidas laps saaks sündida maailma, kuidas hoolitseda selle eest, et ta jääks ellu ja et temast kasvaks ühiskonnale väärikas liige. Kõlavate sõnadega seda ei suudeta.

Põllu- ja riigi metsatöölise

õnnetusjuhtumite vastu kindlustamiseks on riigi 1938.-39. a. eelarves nähtud ette krediiti 35.000 krooni.

raldamine liikmetele. Kursustest on tänava kavas mesipuude valmistamise kursus. Lõppeks korraldab ühingu rea loenguid väikemaapidamiste otstarbekama korraldamise ja maaviljakuse tõstmise üle.

RINGVAADE

Poola põllutöölisi

toodi tänavu sisse üldsummas 3825, kes saabusid kohale 5 ešeloniga. Esimese ešeloniga tuli poolakaid 822, teisega — 780, kolmandaga — 699, neljandaga — 727 ja viiendaga — 797. Viimane saadeti jõudis Valka 13. skp.

Kodumaa tehased alandasid põllutööriistade hindu.

Neil päevil alandasid meie põllutööriistade valmistamise alal tegelevad tehased (ETK, a.-s. Franz Krull j. t.) hindu neilt põllutööriistadelt, mis kuuluvad kõige hädavamajalikkumate hulka. Nii langesid hinnas vedruäkked 5%, kusjuures praegune hind on 5 piiga äkkel 32.30 kr., seitsme piiga äkkel — 38.95 kr. ja 9 piiga äkkel — 44.65 kr. jne. Hind on umbes 10% võrra alanenud ka rootsi reaskülvmasinatel.

Maakapitali seaduse teostamise määrus

on praegu Põllutööministeeriumis viimistlemisel. Uude määrusse paigutatavat viis seni kehtivat seadust, nagu asunikkuude ehituslaenu seadus, maatöölise elukorterite ehituslaenu seadus jt. Seniste preemiade ja abirahade normides määrus kuuldavasti muudatusi ei toovat. Erisoodustusi tehtavat ainult elukorterite ehitamiseks põllutöölilistele. Tööliste elamute püstitamiseks antavat edaspidi laenu kuni 45 aastaks.

Taimekaitsekontrolli sisseseadmise

tõttu peavad põllumehed ähvardavate taimekahjustajate ilmsikstulekul sellest viibimata teatama Põllutööministeeriumi taimekaitse ja seemnekontrolli ametile. Kõik ähvardavad taimekahjustajad kuuluvad hävitamisele või tõrjele. Kui vastav maapidaja ei teosta antud tähtjaks nõutavat tõrjet, siis hävitatakse pahaloomulised taimehaigused ametivõimude korraldusel, kuid maapidaja kulul. Ähvardavate taimehaiguste hulka loetakse sääraseid kahjustajaid, mis Eestis ei esine ja toodud sisse välismaalt.

Üheaegselt taimesaaduste sisseveo ja taimekaitse kontrolliga hakkas maksma ka taimepriptide ja taimekaitsevahendite kontroll.

Eksport-kanamunade hind

kindlustati Vabariigi Valitsuse otsusega 23. märtsist s. a. 65 sendile kilo franko kogumispunkt. See hind on 5 sendi võrra kõrgem möödunud aastal kindlustatud hinnast.

Siseturul müüdavad kanamunad

peab munatoojalt ostma kokku kaalu ja kvaliteedi alusel. Raskuse järgi jagunevad munad 2 kaalurühma — 1) raskusega 50 grammi ja enam ja 2) raskusega alla 50 gr. Kvaliteedilt jaotatakse need munad: 1) värsketeks, 2) külmhoone-, 3) konservitud ja 4) madalama valiku toidukõlvulisteks kanamunadeks. Sellekohane määrus, mis siseturu-munakaubandust korraldab, jõustus käesoleva kuu esimesel poolel.

NAINIE JJA KODU

Meie emad

väikemaapidajate ja maatöölise lasterikastes, väikestes kodudes ununevad tihti. Need väiksed tööga ja muredega ülekoormatud rühkijad, kes varavalgest kuni hilisööni töötavad ja hoolitsevad meie eest, näevad harva puhkust, rõõmu ja õrnusi. Pole neil endil ka aega näidata oma armastust teisiti kui igapäevase tööga. Kas on aga nende armastus seepärast väiksem? Nende armastus on sama sügav, kestev ja piiritu, kui teistel emadelgi, võib olla isegi veel suurem. Meie vanemates elab

võimas armastus, millest nad ammutavad jõudu alaliseks edasipüüdmiseks, — ja see on kestnud põlvest-põlve. Kas lootis meie isa isa või isa endale paremat ja kergemat elu, kui rentis või ostis väikese maalapi-kese sooservalt või metsapadrikust, mida juuris ja haris, kaevas ja kuivatas aastast-aastasse? Kas oli meie emadel aega kiigutada lapsi ja oodata isa töölt koju tulekut — ei, nad töötasid isa kõrval, sama innuga ja lootusega laste paremale ja kergemale tulevikule. Iga higipisar, iga rakk käel pidi looma meile kodu, pidi andma meile kindla jalgealuse. Kus on aga tänu selle suure töö

ja vaeva eest? Kas valmistame vastutaks küllaldaselt rõõmu oma vanematele? Tihti suureks sirgudes jätame need varavananenud vanemad üksinda koju, mis nad on loonud meile ja rändame otsima suuremat õnne linnast või mujalt. Meie koht oleks aga just nüüd nende kõrval, meie peaksime viima edasi seda, mis nemad on alustanud ja laskma neid puhata. Ei jaga meie neile ju isegi väikse lapsena küllaldaselt õrnusi ja tänulikkust, tihtigi oleme kärsitud ja pahased, ning kui ema palub meid ühte või teist teha, ütleme ka vahest halbu sõnu. Kuid ema unustab kõik! Meie ei tohiks aga unustada oma tänu ja peame näitama seda enne kui on hilja. Norra kirjanik Gunnar Gunnarson ütleb: „Nii põgus ja kaduv on inimelu . . . Lühikese hetke pärast kustutakse kõik. Kustutatakse surma ja surma pärija — aja poolt. Sest sellesse pimeduse kuristikku, mida nimetame ajaks,

peab kord vajuma ja kaduma kõik . . . Aga kui see tõesti on nii . . . kui ainus jumalus, millega meil on tegemist — on headus ja armastus, mida tundma oleme võimelised, kui meie jaoks pole teist valgust, kui vaid valgus meie endi seesmises . . . kas siis ei või mahutada kogu tarkust vähestesse sõnadesse — olge head üks teisele!“ Kas ei peaks siis meie esijoones olema head oma vanematele — neid rõõvib aeg meilt esimestena ja nendele hea olla saame meie ju nii lühikese aega. Nende headus kestab aga meie hällist — nende hauani.

Eelseisval emadepäeval, 8. mail anname endile töötuse olla head tulevikus, ja kui meie seda ei suuda iga päev, siis vähemalt sel ühel päeval aastas. Neile — meie vanematele — on ka see suureks kingituseks, kui nad kas või korra aastas tunnevad ja teavad, et meie pole pimedad nende suure armastuse ja headuse juures.

E. H.

Põllumajanduse töömait

TÖÖD MESILAS

Taru puhastamine.

Tänavuse varase kevade algusega tegid mesilased märtsikuul igalpool puhastuslennu ära. Hiljem muutusid ilmad viluks, mis ei võimaldanud põhjade puhastust. Nüüd, aprilli lõpul peab selle teostama viivitamata, kui kraadiklaas näitab üle 12° C päevasüdamel.

Liikuvate põhjade juures (eesti ja tartu taru) on puhastus lihtne: tõmmata põhi välja, puhastada see surnud mesilastest ja muust prahist, pesta põhi soodaveega ning asetada tagasi suve-asendisse — s. o. pöörates põhjapoole üles ja jättes pöönad allapoole, nii et põhja pealispind ja lennuaugu alumine äär jäävad ühisele tasemele.

Teist tüüpi tarude juures on puhastamine veidi raskem. Alt lahtikäival tarul tuleb taru pealt ära tõsta nõnda, et põhi jääb maha, puhastada ja soodaveega pesta, taru tagasi tõsta ja ongi korras. Tagant lahtivõetavatel tarudel tuleb põhja traatkonksuga kaapida. Et mesilased ei tuleks segama, selleks lasta enne paar korda suitsu.

Mesilased vajavad lisatoitu.

Peab kontrollima ka mesilaste sööda-tagavara, kuna praegu saab seda väljast veel vähe. Lisatoitu võib kevadel anda vedela mee näol, lisades sellele veel juurde

veerand osa vett, mis rahuldab ühtlasi mesilaste veetarvidust. Mee puudumisel võib aga anda ka suhkrulahust: 3 osa suhkrut ja 2 osa vett. Mõlemat lisatoitu antakse öösel. Nõud koristatakse hommikul, muidu õpivad mesilased laisklema ja ei mõtlegi tööl käia.

Söötmist toimetatakse mitmeti, tavaliselt aga madala nõuga, mis asetatakse taru vahelaua taha. Teine viis on pannes lahu klaaspurki või laia kaelaga pudelisse, siduda see pealt marliga või mõne muu harva riidega ja asetada nõu kummuli taru laele nii, et mesilased sellele ligi pääsevad. Kolmas praktiline viis on valada vedel lahu tühjale puhtale tagavara kärjele, paigutades selle siis pesa vahelaua taha.

Ilmade soojenedes tuleb tarude talvekate asendada suvise kattega, mis on õhukindel, et tõsta tarudes mesipere soojust.

Puhastusel saadud vahapuru ja muud riismed tulevad tingimata põletada, et hävitada võimalikke haiguseid. Vahakoi vastu on põletamine eriti kasulik.

On aga keskpäeval sooja üle 20° C, tuleb teostada pesa peamine revideerimine, kontrollida põhjalikult läbi terve mesipere, uurides ema seisukorda, kas ta muneb korralikult jne. Kui ema on surnud, siis pole tarus lahtist hauet. On aga seda küllalt, kuid asetatud ebakorrapäraselt, siis on ema kas vana või on mõni väärema haka-

nud munema. On haue korrapärane, siis on pere ema poolest korras.

Emapuudusel peab muretsema uue ema, selleks andes oma mesilast emakuppu või raamiga värsket hauet uue ema kasvatamiseks. Veel parem on aga tellida mõnest emakasvatusest uus paaritatud ema.

Revideerimisest peale tuleb kõige abinõudega hakata korraldama pere kiiret suurenemist peameesaagi ajaks. Selleks tuleb anda juurde kunstkärge ja ööseti kihutussõota eeltähendatud lahuse näol. M. T.

VILJAPUUDE PRITSIMISEST

Teine pritsimine bordookaltsiumarsenaadi-vedelikuga.

Enne viljapuude õitsemist, kui lehepun-gad juba puhkenud ja õiepungadki roosad, viiakse läbi viljapuude pritsimine 1% bordookaltsiumarsenaadi-vedelikuga või Meritol-, „S“ arsenaatpreparaadiga. Bordookaltsiumarsenaat-vedelik valmistatakse järgmiselt: 100 liitri 1% vedeliku valmistamiseks võetakse 1 kg vasevitrioli ja lahustatakse 50 liitris vees. Vasevitriool lahustub väga aeglaselt ja sellepärast tuleb see panna lahustuma 1 päev varem. Soovitav oleks vasevitrioli purustamine tükkideks ja tükkide asetamine õhukesse marli sisse, mille seome kokku ja asetame vette nii, et ta ei vaju põhja. Selleks tuleks ta siduda nõu ülemise ääre või üle nõu asetatava pulga või liistu külge. Lahustada tuleb puu- või ka klaasnõudes, mitte aga pleknõudes. Kui suuremat nõu pole, siis võib lahustada vasevitrioli esialgu ka väiksemas veekogus, millele pärast juurde lisada vett. Kui vasevitriol on juba lahustunud, võetakse 500 g kustutamata lupja ja tilgutatakse sellele vähehaaval vett peale, kuni lubi lahuneb peeneks. Siis lisatakse 50 liitrit vett juurde. Saadud lubjavedelik kurnatakse läbi tihedama sõela või riide, mis eraldab suuremad järelejäänud lubjatükid. Lubjavedeliku kurnamine on võrdlemisi tülikas töö, kuna ta tikub ummistama riiet või sõela. Selle liigutamise või puhastamise järele hakkab vedelik uuesti nõrguma. Lubjavedelik võib samuti seista puunõus.

Nüüd võetakse 300 g kaltsiumarsenaati ja lisatakse lubjavedelikule juurde, seda vedelikku hästi segades. Järgnevalt kallatakse 50 l vasevitrioli-lahu lubjavedelikule juurde peenikese joana, kusjuures lubjavedelikku kogu aeg segatakse. Saadud vedeliku reaktsioon peab olema neutraalne, või nõrgalt leeline. Reaktsiooni saab kindlaks teha sinise ja punase lakmuspaberi abil, mida saab apteekidest. Kui sinine

lakmuspaber läheb vedelikus punaseks, siis on reaktsioon hapu ja tuleb lupja juurde lisada. Kui punane lakmuspaber läheb siniseks, tuleb lisandada vasevitrioli. Neutraalses lahuses jääb lakmuspaberi värv muutumatuks. Valmistatud lahu tuleb kohe tarvitada pritsimiseks, muidu muutub see kõlbmatuks.

Bordoovedeliku asemel võib kasutada ka väävellubja-vedelikku, mis müügil pleknõudes ja millel tarvitamisõpetus peal. Väävellubja-vedelikuga pritsimist kasutatakse ploomide ja kirsside juures ka karbolineumi asemel, s. o. esimesel pritsimisel.

Väävellubja-vedelik lahjendatakse esimesel pritsimisel 7 korda ja teisel pritsimisel 35 korda.

Viimasel ajal on hakatud tavalise kaltsium-arsenaadi asemel tarvitama erilist Meritol-, „S“ kaltsium-arsenaat-pritsimisvahendit, milline paremini lahustub vees ja milline omab ka erilisel suure hõljumisvõime pritsimisvedelikus. Selle tõttu ta ei sadestu. Tavaline kaltsium-arsenaat ei lahustu kunagi nii hästi ja sellepärast ei oma ta ka nii head mõju. Meritol-, „S“ kaltsium-arsenaati võetakse 200—300 grammi 100 liitri lahu kohta. Ta toime on ligi 30% suurem kui tarvitatud Stolzenbergi kaltsium-arsenaadil. Meritol-, „S“ kaltsium-arsenaadi hind on sama kõrge kui Stolzenbergi kaltsium-arsenaadil ja nimelt 1,40 kr. kilo.

KARUSMARJADE PRITSIMINE.

Enamik karusmarju kannatavad jahukaste all. Ainult mõned väikesed marjukandvad marjapõõsad, nagu Ameerika mägimarjad, ei kannata selle haiguse all. Teised, suuremad marjukandvad karusmarjapõõsad ei kannata enamikus ilma pritsimata terveid marju. Nende marjad lähevad mustaks ja muutuvad söögikõlbmatuks.

Karusmarja jahukaste tõrjeks kasutatakse Kasoraani, mida müüakse pleknõudes. Viimase peal on ka tarvitamisõpetus. 25 pöõsa pritsimiseks kulub 50 liitrit pritsimislahu. See tehakse järgmiselt: 1 liiter Kasoraani lahjendatakse 48 l vees ja 250 g pesusoodat 1 liitris soojas vees. Lahustatud pesusooda lisatakse Kasoraani lahule juurde ja segatakse läbi. Nii saamegi 50 l pritsimislahu. Pritsida tuleb esimest korda pärast marjapõõsaste õitsemist, teist korda 10 päeva hiljem ja kolmandat korda samuti 10 päeva järele.

Kasoraani müüakse kõikides seemnekauplustes. Selle hind on: ½ l nõus — 65 senti, 1 l nõus — 1 kr., 2 l nõus — 1,85 kr.

NÕUANDE NURK

KÜSIMUS:

Kas on põllutöölisel (aasta-, kuu- jt. töölisel) õigus saada palka haigusjuhtumi korral?

VASTUS:

Eestis pole põllutööliste suhtes üldiselt teostatud haiguskindlustust, ega antud seaduslikku korraldust, mille alusel võiks nõuda palka edasi haiguse korral. Tavaliselt oleneb see peremehe ja töölise vahel sõlmitud kokkuleppest. Ainult osaliselt on haiguste puhul abistamine korraldatud. Nii on Haridusministeeriumile alluvate koolide põllumajapidamiste töölised allutatud haiguskindlustusele ühel alusel riigitöölistega ja -teenijatega (üksikasjaline ülevaade selle kohta on ilmunud Koja Teatajas nr. 3 (8). Samuti antakse riigimõisade töölisele palka edasi, kuid alates teisest haigusnädalast kuni tervekssaamiseni, aga mitte kauem kui 18 nädalat järgimööda (RT 1934, 55, 483). Teistel töölistel on palga edasimaksmine teostatud ainult õnnetusjuhtumite, mitte aga tavalise haiguse korral.

VÄLISMAILT

IIRI VABARIIGIS

pandi maksma määrus põllutööliste miinimumpalkade (palga-alammäärade) kohta. Normeeritakse palk täisealisel meestöölisel kuupäevalise nädala eest, kusjuures töötundide arvuks on 54 tundi. Määruses on fikseeritud ka ületunnitöö-tasu ja pühapäeva-töö tunnitasu.

Määrus näeb ette moonapalga maksmist rahapalga asemel, näiteks ülalpidamist ja korterit, korterit aiamaaga, maad kartulipõlluks, juurvilja-aiamaad, heinamaad jne. Moonapalga ümberarvestamiseks rahaks on määruses ette nähtud kindlad normid.

Määruse alla kuuluvad ainult põllutöölised, mitte majateenijad, kuigi nad töötavad maal.

Määrus näeb ette ka karistuse tööandjale, kes kasutab põllutöölise tööjõudu, kuid ei maksa palka seaduses ettenähtud normide järele: määruse rikkujat tööandjat peab tasuma kohtukorras trahvi 20 naela (umbes 360 Ekr.) ja kestva määruse rikkumise eest iga päeva eest 1 nael (18 krooni). Peale selle peab tööandja tasuma töölisele tema poolt tasutud ja määruses ettenähtud palgavahe.

TAANI

põllumajanduses pandi pärast pikemaid vaidlusi maksma mõnes põllutööringkonnas uued kollektiivlepingud, millede järgi töölise palgad tõusid 8% võrra ja taluteenijate palgad 12% võrra. Leping sõlmitakse 2 aasta peale.

Viljapuude pritsimiseks varakevadel tarvitage mõjuvat taimekahjurite tõrjevahendit

viljapuu-karbolineumi

„ESTOLEUM“

mis hävitab puule pritsitult taimekahjurid ja nende munad. „Estoleum“ on müügil 5 ja 10 ltr. tarvitamisõpetusega varustatud pleknõudes ja umb. 200 ltr. laenuvaatides. Puumaterjali kaitsmiseks mädanemise vastu nõudke

immutusaineid

„KARBESTOLEUM“ ja „KRESOLAT“

müügil vaadiviisi ja lahtiselt ehitusmaterjalide ärides.

EESTI KIVIÕLI A.-Ü.

MÜÜGIBÜROO: Tallinn, Pärnu mnt. 10, tel. 478-66