

MAATÖÖLISTE JA VÄIKEMAAPIDAJATE KOJA TEATAJA

Nr. 2 (7)

Veebruar 1938

II aastakäik

SISU: Aug. Vaigo: Kakskümmend aastat riiklikku iseseisvust. — P. Margna: Põllutöölise sotsiaalkindlustus. — Maatöölised ja väikemaapidajad Vabadussõjas. — G. Abel: Põllumajanduse arendamise põhimõtete ellurakendamise vajadusest väikemaapidajate osas. — Aug. Ude: Lähemale maaelu paremale tulevikule. — A. Prima: Uus sortiment viljapuudele. — Ernst Haabpiht: Maatööline ja põllumajandus. — V. Riits-laid: Muutugu kodud järjest kaunimaks. — A. Päev: Missugust tarutüüpi valida. — Koja tegevusest. — Maatöölise ja väikemaapidajate elust. — Sotsiaalküsimusi. — Ringvaade. — Naine ja kodu. — Põllumajanduse töömailt. — Nõuandenurk.



Riigihoidja
K. Päts



Sõjavägede Ülemjuhataja
Kindral J. Laidoner

VILJAPUUAEDADE JA MESILATE

asutamiseks Maatöölise ja Väikemaapidajate Koja kaudu antavate ergutusrahade saamiseks tuleb väikemaapidajatel esitada Koja büroole sellekohased sooviavaldised käesoleva aasta kevadhooajaks hiljemalt 1. märtsiks. Ergutusraha antakse noorte viljapuude istutamisel alla 10 ha suuruste ja mesila asutamisel alla 5 ha suuruste väikemaapidamiste kasutajale.

Viljapuuaedade asutamise puhul antava ergutusraha sooviavaldises tuleb märkida järgmised andmed: 1) ergutusraha sooviva väikemaapidaja perekonnanimi ja nimi, 2) postiaadress, 3) väikemaapidamise asukoht ja krundi suurus, 4) aia pindala, 5) olemasolevate ja ergutusraha abil istutada kavatsetavate viljapuude arv ja sordid. Avaldisele tuleb lisada juurde aiandus-mesinduse assistendi või mõne aianduse-eriteadja poolt valmistatud aia plaan või skits, millest näha istutatavate viljapuude asetus, vahekaugused ja sordid.

Mesila asutamiseks preemia saamiseks peab väikemaapidaja samuti esitama Kojale sellekohase palve, milles tuleb tähendada: 1) väikemaapidaja perekonnanimi ja nimi, 2) postiaadress, 3) väikemaapidamise asukoht ja krundi suurus, 4) olemasolevate ja ergutusraha abil muretsetavate mesilasperede arv ja 5) lühike kirjeldis mesilaste karjamaa kohta (loetledes tähtsamad ümbruses esinevad meetaimed).

Palved on tempelmaksuvabad.

Väikemaapidajad kasutagu eelkirjeldatud toetusesaamise võimalusi.

VEEBRUARIKUUL

pidas oma teise koosoleku maatöölise sektsiooni juhatus — ja nimelt 2. skp. Koja juhatusel järjekordne koosolek toimus 14. veebr. Koja poolt korraldati maatöölise koosolekud Audru riigimõisas 12. II ja Kehtna koolide põllumajapidamises ning Kuusiku riigimõisas 13. II, millistel koosolekutel kõneles Koja peasekretär A. V a i g o. Väikemaapidajate koosolekud toimusid Räpinas — 6. II ja Taeblass 13. II, kus esines ettekannetega Koja nõunik agr. G. A b e l. Koja abiesimees J. P o s t korraldas maatöölise ja väikemaapidajate informatsioonikoosolekud 6. veebr. Jõõpres ja Sauga vallas. 19. ja 20. veebr. on samasugused koosolekud Viljandi vallas Reinu asunduses Kubja talus ja Vastemõisa vallas Kungla talus, kus kõneleb Koja juhatusel liige M. T a p u p e r e. Käesoleva kuu vältel korraldab Koda veel paar aiandus-mesinduse kursust, ühe neist Viljandi-, teise Läänemaal.

Käesolevas numbris on avaldatud standard-eestitaru ehitusõpetus ühes joonistega, mille järgi võib iga asjastu vitatu ehitada endale vajalise taru. Väikemaapidajad ja mesinikud, kes on huvitatud taru ehitamisest, võivad muretseda käesoleva numbril 15 sendi eest, saates selle summa postmarkides Koja büroole, Tallinn, Pärnu mnt. 10—15.

VÄIKEMAAPIDAJATE

ringkondadest rohkearvuliselt esitatud soovidele vastu tulles avaldame juba Teataja järgmisest numbrist peale ajakohaste kanalate ehitamiseks tarvilisi jooniseid ühes standardplaanidega ja ehituskulude arvestustega.

Tellige veel täna

MAATÖÖLISTE JA VÄIKEMAAPIDAJATE KOJA TEATAJA.

Teataja on ainus maatöölise ja väikemaapidajate kutseajakiri Eestis. Teataja maksub aastas ainult 1 kr. 20 senti, poolaastas — 70 senti ja 3 kuu peale — 40 senti.

MAATÖÖLISTE JA VÄIKEMAAPIDAJATE KOJA TEATAJA

ILMUB KORD KUUS

Väljaandja: Maatööliste ja Väikemaapidajate Koda.

<p>TELLIMISHIND: Aastas Kr. 1.20 6 kuu peale .. —.70 3 .. —.40 Üksiknumber .. —.15</p>	<p>TOIMETUS JA TALITUS: Tallinnas, Pärnu mnt. 10—15, telefon 462-15, avatud igal tööpäeval kella 8—3 p. l. Posti jooksev arve 699. Vastutav toimetaja <i>Gustav Abel</i>. Tegevtoimetaja <i>August Vaigo</i>.</p>	<p>KUULUTUSTE HIND: 1 lhk. Kr. 30.— ½ 15.— ¼ 7.50 ⅓ 3.75</p>
---	---	--

Kakskümmend aastat riiklikku iseseisvust

Aug. Vaigo.

Jga rahva elus, olgu ta suur- või väike- rahvas, ilmneb alati tuline soov — olla vaba ja sõltumatu. Niipea, kui on küllaldaselt kasvanud sisemisi jõude, et olla võimeline iseolemiseks, püüab iga rahvas tõusta riigirahvaks, astuda üheväärse liikmena sõltumatute rahvaste perre.

Säärane tung vabadusele ja sõltumatu- sele on hingestanud Eesti rahvast sajan- deid. Juba muistsel iseseisvuse-ajal, enne kui rüütlid tulid tule ja mõõgaga tooma „kultuuri“, oli Eesti rahvas mehiste sam- mudega kujunemas riigirahvaks, moodus- tamas riiklikku kujundit, milline vabana ja väärilisena oleks võinud seista rahvaste- peres. Vägivaldsed vallutajad suutsid küll sajandite vältel tallata porri eesti rahva õigusi, kuid tungi vabadusele ei suutnud nad purustada. See elas edasi iga eesti mehe ja eesti naise südames, seda ei murdnud rasked katsumisajad ega isan- datevahetused, kuni saabus hetk, kus rah- vas nagu üks mees tõusis üles, otsustas hakata ise määrama oma saatust ja haas- ras kätte relvad oma noore vabariigi kait- seks.

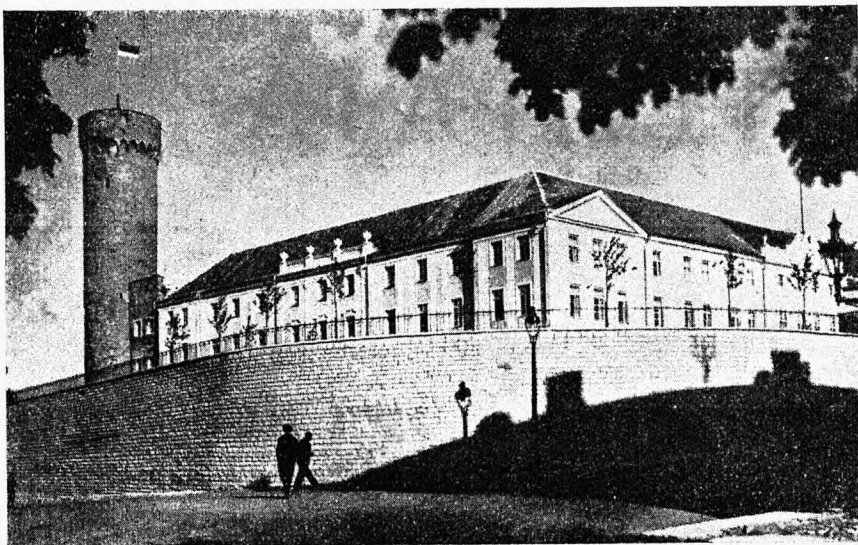
See oli 1917. a., kui Vene maailmariik oli sisemise nõrkuse tõttu langenud kokku ja vaevles raske kriisi keerises. Enamlased olid soodsat juhust kasutades haaranud võimu. Eesti maad ja rahvast laastasid vene revolutsioonilised väed, põletades ja röövides vara, tarvitades vägivalda in- meste kallal. Sellele olukorrale pidi tulema lõpp. Tund oli saabunud, millal pidime ütlema lõppsõna — kas murda võõrad kam-

mitsad ja valitseda ennast ise või uppuda lainetavasse korralagedusse. Maanõukogu oma ajaloolisel koosolekul 28. novembril 1917. a. valis esimese tee ja tunnistas enese kõrgemaks võimuks eestlaste maal.

Siit peale algas uus ajastu Eesti kange- lasliku rahva elus. Sel ajaloolisel koosole- kul pandi nurgakivi Eesti omariiklusele. Lahtiseks jäi veel vaid riigivormi kuju. Seegi küsimus otsustati aga 24. veebruaril 1918. a., mil kuulutati välja Eesti Vabariik. Muistne sangarlik vabadusvaim, mida as- jatult püüti aheldada aegade kestel, polnud veel kustunud; nagu tulesäde oli see õhku- nud edasi tuha all, kuni võis lüüa lõkkele heleda leegina ja paista kaugele teiste suurte ja väikeste rahvaste kodadesse.

Otsekuu sipelgad asusime 20 aastat ta- gasi riigihooone püstitamisele. Relv ühes, tööriist teises käes, nii kandsime kokku kive väikese, kuid seda tugevama riigi kindlustamiseks. Kõik ühiskondlikud ki- hid, olgu see tööline põllult või tehastest, talunik või väikepõllumees, haritlane või ametnik, kõik olid ihu ja hingega asja juures.

See suur külv on annud ka tõhusa saagi. Vaatamata sellele, et kakskümmend aast- tat on riikide ja rahvaste elus vaid silma- pilk, vaatamata sellele, et kollegi lühikese ajavahemiku vältel oleme pidanud elama läbi raskeid katsumisi nii sisekorra kui majanduselu alal, vaatamata sellele, et pärastõjane aeg pole kusagil olnud soodus suurteks tegudeks, ometi oleme näidanud kogu maailmale, et eestlane on



väärt omariiklust, et eestlane on suur töömees, ja et Eesti riik on väarikas liige maailma rahvaste kontserdis. Välismaalased, kes külastanud Eestit enne revolutsiooni ja nüüd omariikluspäevadel, ei jõua küllalt imestada, mida oleme saavutanud, — niivõrd pikkade sammudega oleme rutanud edasi edu teel.

Põllumajanduse alal oleme teostanud täielise murrangu. Läbi on viidud suur maareform. Endiste mõisade asemel on kerkinud kümnete tuhandete asunikkude nägusad hooned ja lokkavad viljaväljad: 56.000 uut talundit, 25.000 korraldatud rendikohta ja 13.500 juurdelõigete elujõustatud rendikohta on selle suure töö kokkuvõtlik bilanss. Teoksil on laiaulatuslik maakorraldus, maaparandus. Põllumajandussaaduste hinnatase on viidud kõrgusele, mis tasub töövaeva.

Suur töö on teostatud tööstuseski. Tsaaririigilt pärandasime rida suuri tehaseid, millised muutunud oludes ei leidnud oma saadustele enam turgu. Omariikluspäevil aga kerkis üles uus tööstus, jõukohane meile. Võeti uurimisele ja ümber-töötamisele meie loodusvarad, milliseid polegi nii vähe kui tavaliselt arvatakse. Praegused saavutised sel alal on aga alles esimesed sammud; neile peab järgnema seda suurem ja tõhusam töö.

Meie hariduselus on sündinud säärane ümberkujunemine, mida tunnustavad ka kõik need, kes omariikluse teistele saavutistele ei taha anda täit hinnangut.

Algaridus on tunginud kõige laiematesse hulkadesse, kesk- ja kõrgemaharidusega isikute poolst seisame Euroopa riikide peres esimeste seas. Hoogsalt on süvenemas kutsehariduski, et laiendada iga töötava ühiskonnaliikme silmaringi ja viia valgust kodudesse.

Edusamme on teistelgi aladel.

Loomulikult ei saa veel kaugeltki öelda, et oleme teinud kõik, et oleme toonud õnne maa peale. Ei. — Meil seisab ees veel suur töö, terved ülesannetekogumid ootavad meid. Iga põllumees, iga tööline, iga ametnik peab pingutama kestva jõudu, et sammuda edu teed. Kuid samas ei lohiks meie milgil tingimusel pigistada silmi kinni seniste saavutiste ees, jätta tunnustamata seniseid resultaate, millistele võime olla uhke kogu maailma ees.

Eelseisval Vabariigi 20. hällipäeval ei piisa aga sellest, kui teeme ainult tagasi-vaate käidud teele. Ei — see ajalooline silmapilk nõuab, et igaüks püstitaks endale uusi tähiseid tulevaseks tööks, märgiks ära sihid ja eesmärgid, mida taotleda järgnevatel aastatel. See päev dikteerib ülesandeid ka nendele suurtele ühiskondlikkudele kihtidele, kes koondunud Maatöölise ja Väikemaapidajate Koja ümber. Praegune maailmapoliitiline olukord nõuab igalt riigilt, eriti aga väikerahvalt, sisemist tugevust, kõikidele loovate jõudude mobilisatsiooni. See nõuab kõikide rahvakihtide koostööd selleks, et kaitsta ja säilitada neid üllaid põhimõtteid, mida on

Põllutöölise sotsiaalkindlustus

Kuidas see on teostatud välisriikides. — Milliseid uuendusi on sel alal valmimas Eestis.

P. Margna,

Sotsiaalministeeriumi Sotsiaalkindlustuse juhat.

Viimased aastakümned on olnud ülemaailmselt võitlusaastad sotsiaalse õigluse teostamise eest, kus on saavutatud nii mõndagi edu. On tulnud arusaamisele, et ei saa olla juttu sotsiaalsest rahust, kui ei ole kindlustatud töövõtja ja tema perekond nende elujuhuste puhuks, kus nad kaotavad oma ülalpidamise hankimise võimalused. On igalpool lõõnud läbi arusaamine sotsiaalkindlustuse vajadusest ja möödapääsematusest. Riigid, kus töövõtjad ei ole kindlustatud haiguse, õnnetuse ja vanaduse ning invaliidisuse, õige sagedasti ka tööpuuduse puhuks, on jäänud haruldasteks. Neid õige üksikuid riike võib täie õigusega lugeda sotsiaalses arengus ajast mahaäänuks.

Mitmesugustest asjaoludest tingitult ei ole aga kahjuks sotsiaalkindlustuse

kandnud südames meie esivanemad: hoida kõrgel tõe, õiguse ja vabaduse lippu.

Kuid eelseisev Vabariigi sünnipäev on aga tähtis veel teisestki küljest. Sel päeval astub kogu Eesti rahvas valimiskastide juurde, et saata oma esindajatena kõrgemasse seadusandvasse organi — Riigivolikokku — mehi, kes aitaksid juhtida riigivankrit õigel roobastel ja viia ellu Põhiseadust. Iga mehe ja naise, iga maatöölise ja väikemaapidaja, pühaks kohuseks on kasutada selleks oma kodanikuõigusi ja aidata selliselt kaasa kriisi lahendamisele meie riiklikus elus.

Vabariigi 20. sünnipäeva künnisel tõtame veel kord pidada silmas vanu tõdesid, mis on eelduseks väikerahvaste säilimisele rahutu maailma keerises ja kestvalt, nagu innukas müürsepp, töötada kaasa riigihoone lõplikuks väljaehitamiseks, mis rajatud õiglusele, seadusele ja vabadusele, pandiks praegustele ja tulevastele põlvedele.

hüvedest osasaajateks kõik töövõtjate liigid ühetaoliselt. On nii mõnigi kord esijärjekorras peetud silmas tööstustöölisi ja jäetud põllutöölised tahaplaanile. Mitte igas riigis ei ole põllutöölise sotsiaalkindlustuse ulatus sama lai, kui see on viidud läbi teiste töövõtjate kohta.

Põhjuseks tuuakse siin ette põllumajanduse väiksemat tasuvust ning vastavalt nõrgemat kandejõudu ja sotsiaalkindlustuse väiksemat vajadust põllutöölisele.

Mis puutub põllumajanduse nõrgemasse kandejõusse, siis ei võiks siin küll kannatajaks olla põllutöeline. Nagu teada, soodustavad riigid tihtigi oma põllumajandust, et tõsta selle tasuvust. Kui need soodustused ei peaks olema küllaldased selleks, et põllumajandust teha suuteliseks parandama tööliste sotsiaalset olukorda, siis peaks küll riik põllutöölise olukorra parandamiseks vahetult kaasa aitama.

Edasi ollakse arvamisel, et põllutöös on haigestumine väiksem kui muudel kutsealadel. Kui võrrelda nende riikide statistikat, kus on teostatud põllutöölise haiguskindlustus, siis näeme, et siin kuigi olulist vahet ei ole põllutöö kasuks. Võib isegi panna tähele

rea raskemaid haigusi, mille des se haigestumine on põllutöös sagedasem kui keskmiselt teistes elukutsetes.

Ja nagu näitab meie oma õnnetuskindlustuski, ei ole ka õnnetusjuhtumite arv põllutöös sugugi väike. Säärase väärarvamise põhjuseks võib igatahes lugeda asjaolu, et maal on arstiabi raskesti kättesaadav ja võrdlemisi kallid, mis pärast pöördutakse arsti poole

vaid äärmistel hädakordadel. Arusaadav, et mitteõigeaegse ravimise tagajärjel kannatab rahva üldine tervishoidlik heaolu.

Meil on arstiabi maal kättesaadavaks tegemine vägagi tarvilik veel selle tõttu, et maaelanikkond on tähtsaks teguriks rahva arvu juurdekasvuks. Ja arstiabi kättesaadavus aitaks kindlasti suurelt kaasa laste surevuse vähendamisele, mis meil maal tublisti suurem kui linnades.

Igatahes on üheks neist põhjustest, miks põllutööl. sotsiaalkindlustus ühes osas riikides ei pea sammu teiste töövõtjate kindlustusega, see asjaolu, et põllutöölised kui hõredamini elavad, on nõrgemalt organiseeritud ja ei ole nii küllaldaselt suutelised oma huve kaitsma. Samuti on, eriti agraarriikides, selle põhjuseks ka seegi, et mõjuvõimsad maaomanikkudest koosnevad agraarparteid on konservatiivsed.

Enne kui peatuda meie põllutöölise sotsiaalkindlustuse juures, heidame lühikese pilgu sellele, mis on mainitud alal tehtud teistes Euroopa riikides.

Meie põhjapoolse naabri juures, Soomes, on kindlustatud vanaduse ja invaliidsuse puhuks 1. jaanuarist s. a. osaliselt juba kehtima hakanud seaduse alusel kogu elanikkond, nii tööandjad kui töövõtjad. Töövõtjate eest kindlustusmaksu maksmisest võtab osa ka tööandja. Vanaduspensioni hakatakse maksma 65 a. vanuseks saamisest alates.

Samuti on vanaduse ja invaliidsuse puhuks kindlustatud kogu rahvas Rootsis. Pensioni hakatakse maksma 67 aasta vanuselt. Haiguskindlustusele allumine on Rootsis vabatahtlik, kuid et riik maksab vabatahtlikule haiguskindlustusele juurde suuri summasid, siis on sellest osavõtt igale selgesti kasulik ja õige elav.

Lätis on kehvemale maaelanikkonnale vastava eriseadusega korraldatud odav arstiabi omavalitsuste ja riigi kulu. Nimelt maksab abitarvitaja ise järg-

miselt: arsti visiidi eest kehtimapandud odava taksi järgi, arstirohtude hinnast poole ja haigla- ning sanatooriumikuludest ühe kolmandiku. Puudustkannatajat võib vallavalitsus vabastada nendestki kuludest. Tähendatud soodustused antakse neile maaelanikkudele, kellel ei ole omanduseks maad, mille väärtus ületaks 3000 latti või kes pole käitise pidajad, milleks võetud äritunnistus 4. klassi kaubanduse või 5. klassi tööstuse jaoks. Viimastele ja jõukamatele on ainult õige väikesed soodustused. Aastaks või suve peale palgatud töölistel, kui nad on haiguse tõttu töövõimetud,

on õigus saada peremehest 6 nädala jooksul ülalpidamist ja korterit.

Teistsuguse palgalepingu alusel töötaval isikutel on õigus saada ülalpidamist ja korterit 2 nädala jooksul.

Leedu põllutöölised ei ole kindlustatud.

Norras on põllutöölised, kui nende tasu ei ületa 4500 krooni aastas, sunduslikult kindlustatud haiguse puhuks. Igal kodanikul, kes on saanud 70 a. vanaks ja ei oma sissetulekut, on õigus saada riigilt vanaduspensioni. Invaliidsuskindlustus on teoksil.

Inglismaal, Hollandis, Tšehhoslovakkias, Saksamaal ja Prantsusmaal on teostatud põllutöölise haiguse, vanaduse ja invaliidsuse kindlustus ühesuguses ulatuses teiste töövõtjatega.

Belgias on teostatud põllutöölise vanadus- ja invaliidsuskindlustus. Pensioni hakatakse maksma 65 a. vanuselt.

Taanis on haiguskindlustusest osavõtt vabatahtlik, kuid et riigi juurde maks on tähelepandavalt suur, siis on õige palju põllutöölisi haiguse vastu kindlustatud. Vabatahtlikult haiguse vastu kindlustatud isikud alluvad ka invaliidsuskindlustusele. Vanaduspensioni makstakse riigi summadest 60 a. vanu-

seks saamisel. Kuni 1937. a. oli vanadusemääraks 65 a.

A u s t r i a s on põllutöölised kindlustatud haiguse puhuks ja on nähtud ette 65 a. vanuseks saamisel vanadustoetuse saamise võimalus.

I t a a l i a s on teostatud tiisikussehaigestumise ja emakssaamise puhuks kindlustamine, mis haarab ka väikemaapidajaid. Haiguskindlustus sõltub kollektiivlepingutest.

P o o l a s ei ole põllutöölise haiguskindlustust. Põllupidaja, kellel üle 30 ha maad, peab tasuma põllutöölise haigestumise puhul haigemaja kulud, 90% arsti- ning arstirohtude kuludest ja andma natuuras kokkulepitud tasu, või kui see vähem kui 50% töötasu kogusummast, siis rahas täiendama kuni 50%-ni töötasust. Põllutöölisele, kes töötavad väiksemate maapidajate juures, mingisuguseid soodustusi seadusega ei ole kindlustatud.

Rahvusvaheline Töökonverents on põllutöölise kindlustamise kohta võtnud vastu mitmed konventsioonid, nii 1921. a. õnnetuskindlustuse kohta, 1927. a. haiguskindlustuse ja 1933. a. vanaduse ning invaliidsuskindlustuse kohta.

Mis puutub õnnetuskindlustusse, siis on siin enamjagu riikides välja jäetud kas põllumajapidamised, kus ei tarvitata suuremal määral võõrast tööjõudu või jälle seesugused põllumajapidamised, kus ei kasutata mehaanilisel jõul käimapidavaid masinaid.

M e i l on põllutöölise ühtlustamisel sotsiaalkindlustuse alal teiste töövõtjatega esimene tähelepanu vääriv samm astunud 1. maist 1936. a. maksma hakanud Põllutöölise õnnetusjuhtumite vastu kindlustamise seadusega. Selle järgi saavad põllutöölised õnnetusjuhtumite puhul prii ravi ja abiraha esimese 14 päeva jooksul peremehelt ja edaspidise aja eest riigilt ning kas osalise või täie töövoime kaotuse puhul pensioni riigilt. Meie põllutöölise õnnetuskindlustuse seadus on omalt ulatuselt parimaid ja

töölisele soodsamaid. Selles oleme paljudest teistest riikidest jõudnud ette.

H a i g u s k i n d l u s t u s e s e a d u s maksab meil ainult tööstustöölise kohta. Ka Sotsiaalministeeriumis väljatöötatud uuest haiguskindlustuse seadusest on põllutöölised jäetud välja. Seda mitte sellepärast, et haiguskindlustust ei peetaks vajalikuks põllutöölisele, vaid sellepärast, et on kavatsus lahendada seda küsimust eriseadusega. Erilise tähtsuse omab haiguskindlustuse maale laiendamine veel selle tõttu, et see annaks rea soodustusi laste- ja emadekaitse alal.

Kõige rohkem pikisilmi oodatud sotsiaalreformiks on

v a n a d u s e - j a i n v a l i i d s u s - k i n d l u s t a m i s e

teostamine. On ju täiesti loomulik, et töövõtjate seisukord peab olema nii korraldatud, et tal oleks ka vanaduspäevadel, millest ennast ülal pidada. Senini kestnud ebaõiget seisukorda, kus tööveteraanile jäi üle vaid vaestemaja, on Vabariigi Valitsus asunud ümber korraldama. Selleks on Sotsiaalministeeriumis töötatud välja vanaduse ja invaliidsuse puhuks kindlustamise seaduse eelnõu. Seaduse kava järgi kuuluksid kindlustuse alla ka põllutöölised. Sama on kinnitanud ka üksikud Vabariigi Valitsuse liikmed oma avalikkudel sõnavõttudel. Nagu sellest järeldada, on meie sotsiaalpoliitika sihiks kohelda põllutöölisi sotsiaalkindlustuse alal üheväärselt teiste töövõtjate liikidega.

Tungivaks päevaprobleemiks on põllutöölise sotsiaalse olukorra parandamine eriti neis riikides, kus annab tunda põllutöölise puudus. Et pidurdada põllutöölise valgumist linnadesse, selleks aitab omajagu kaasa nende olukorra parandamiseks ettevõetavate muude abinõude hulgas ka teiste töövõtjatega võrreldes ühesugune käsitlemine sotsiaalkindlustuse alal. Eks ütleb ju vanasõnagi, et inimene otsib ikka säärast paika, kus parem ja kala, kus sügavam.

Maatöölised ja väikemaapidajad Vabadussõjas

RINDEMEHED JUTUSTAVAD

Vabadussõjast osavõtt oli iga eestlase pühamaks kohuseks, kuid sellest hoolimata väärrib selle õilsa kohuse täitmine märkimist. On ju teada, et leidus tol ajal neid, kes igasugusel viisil püüdsid hoiduda rindele minekust ja palju ka neid, kes ihkasid küll vabadust, kuid kelle ideaaliks polnud iseseisev Eesti. Mõisa moonamehed olid põlvest-põlve orjanud võorast isandat ja igatsusega ootanud aegu, mil võivad oma higi ja vaeva anda oma maaale. Mõisatöölistel polnud aega ega võimalusi lugeda Karl Robert Jakobsoni isamaalikke kõnesid ega kuulata koosolekutel ja pidustustel sütitavaid rahvuslikke hüüdsõnu. Nende isamaa-armastus oli kasvunud elukogemustest, isa-isade küürus selgadest ja vanaemadelt kuulnud tõsilugudest võõra piitsa võimust. Nende isamaa-armastus polnud momendil vaimustusest puhkev peerutuluke, vaid tuha alt lõkkele lõõnud igatsus — kaugelt näen kodu kasvamas...

Hulga oli neid mõisatöölisi ja vanade mõisamoonameeste poegi, kes vabatahtlikult haarasid püssid ja vaimustusega astusid välja maa põlise vaenlase — baltiparunite (Landeswääri) või teise vaenlase — punaväe vastu, kes tahtsid jälle viia eesti rahva võõra riigi ikke alla.

Mida kõnelevad rindemehed ise?

Elmar Kohal, väikemaapidaja ja Koja liige Avinurmest:

1918. a. novembrikuus, kui saksa sõjavägi hakkas lahkuma Eesti pinnalt, organiseeriti Torma-Lohusuu kaitseliit. Astusime meie vallast 12 mehega suure vaimustuse ja rõõmuga vabatahtlikult kaitseliitu. Vallamajas jagati meile püssid välja ja anti igale mehele viis padrunit. Ei arvanud siis, et niipea läheb seda sõjamoona tarvis, esialgul pidime ju ainult korra järele valvama. Paar päeva hiljem aga ilmus Ranna-Pungerja metsast salk punaväelasi — 27 meest. Meid oli nii vähe ja laskemoona veel vähem. Arad mehed olid aga punased: kui meie laskemoon oli otsas, polnud ka enam punastest jälgi. Nüüd oli aga selge, et tuleb edaspidiseks end paremini varustada. Teatasime siis Mustvee kaitseliidu staabile „esimesest tuleproovist“. Seal anti meile juba suurem sõjavarustus ja saadeti ka abiväge ühe ohvitseri juhatusel. Luurekäigul selgus, et punavägi valmistub pealetungiks. Staabist saadeti siis veelgi abiks Äksi-Voldi kaitseliit. Teisel hommikul ilmusidki punastesalgad — kokku 50—60 meest. Meid oli aga palju vähem. Esimesel kokkupõrkel sai meie meestest haavata Johannes Pärnits, Kasepäält. Punaste ülekaalu tõttu olime sunnitud taganema Nina hobusepostijaamani. Leitnant, kes oli rünnaku juhiks, võttis kohe ühenduse Mustvee kaitseliidu staabiga — kuid selgus, et traadid olid läbi lõigatud. Juhi korraldusel püüd-

sime siis paari mehe kaupa pääseda Mustveesse. Staap oli aga Mustveest üle viidud Torma. Ei jäänud muud üle kui pääseda oma meeste juurde, sest selle mõnemehelise rühmaga ei olnud võimalik iseseisvalt midagi peale hakata. Tormas tehti meile uued korraldused. Meie kolmemehelisest eelpostist Võtikvere teelahkmel langes juba 16. detsembril kaks punaste kuulidest.

17. detsembri hommikul määrati mind Kõnnu tuuleveski peale vaatlejaks. Oli udune hommik, veerand kilomeetri taha polnud enam midagi näha. Vaevalt sain mõne minuti olla postil, kui Mustvee poolt ilmus punaste ratsasalk. Kohe hakkas ka kuulipilduja tööle, võttes sihiks veski. Pääsesin veel viimsel minutil veskist välja ja läbi lepiku jooksin oma rinde juurde. Jõudsin vaevalt teha mõned lasud, kui meie parem tiib hakkas taganema. Kõnnu lahingus sain ka esimest korda haavata, reide. Kõnnus said punastelt kuule ka veel teised meie valla mehed, näiteks Johannes Nisu (Kasepäält). Viidi meid siis Tartu haigemajja. Seal oli meid viis meest, kes võtsime osa Torma-Lohusuu lahingutest. Kolm päeva hiljem olid aga punaväed juba Tartu vallutanud. Nüüd langes ka meeoleolu. Pealegi teadsime oma saatust, kui punased meist teada saavad. Meie rõõm oli aga suur, kui kuulsime, et Tartu on jällegi eestlaste käes!

23. jaanuaril lahkusin haiglast ja astusin samal päeval Kuperjanovi partisanide

polku. Meie Torma-Lohusuu kaitseliidust oli seal juba hulga mehi — kõik tahtsid selle vahva juhi all võidelda. Mina pidin aga kahjuks minema arstide komisjoni, kuna jalg oli veel haige ja liikumine takistatud. Komisjon määras mind kodusele ravile üheks kuuks. Peatselt läksin aga väeossa tagasi. Pataljon võitles siis Mõisaküla all Lätimaal. Õnnetuseks oli aga meie suur kangelane Kuperjanov Paju mõisa all surmavalt haavata saanud. Nüüd leitnant Unt'i juhtimisel siirdusime Mõisaküläst Hargla kiriku juurde punastele vastu ja sealt Petserisse. Petseri järele võitlesime Irboska ja Pihkva all.

Suvel 1919. a. tuli meile uus käsk diviisiülema poolt rindele minekuks. Kuhu — seda ei teadnud meist siis keegi. Sõitsime Valgast välja. Loode jaamas selgus, et on tegemist meie verivaenlastega — parunitega. Vaevalt jõudsim rongist lahkuda, kui juba algas esimene mõnetunniline äge lahing. Meie rõõmul polnud piiri, kui sundisime paruneid põgenema! Siis tuli vahele.

Villem Õispuu, Koigist: Teenides maailmasõjaaegu vene väes, olin revolutsiooni puhkemisel parajasti Rumeenias. Ei teadnud siis veel midagi kodumaa sündmustest, kuid siiski oli ainuke soov: saaks oma pinnale. Ukraina ja Bessaraabia olid vaenlaste poolt okupeeritud, ametlikult meid keegi tagasi saatma ei hakanud. Tuli endal otsida teed. Novoselski linnakeses, Venemaal, õõbides ühes juudi perekonnas, kuulsime kodumaa esimestest sündmustest. Olime küll (minuga koos oli Eduard Kukk, Tartust) väsinud sõjavintsutustest, kuid kuuldes, mis sünnib Eestis, lõi lõkkele sõduri instinkt ja isamaa-armastus. Otustasime pääseda kodumaale ja elada, kannatada ning kui tarvis — surra vaba Eesti eest! See eesmärk andis meile jõudu pääseda läbi mässava Venemaa. Meie vaevaline rännak kestis kaks kuud. Olime kogu aja poolnäljas. Jõudes kodukülla ja süües kodumaa toitu, osutus see kurnatud organismile liig tugevaks — haigestusin. Paranesin siiski kiiresti, sest iga sakslase nägemisega hoovas jõudu minu soontesse. Üks mõte tiivustas mind — võidelda ja võita. 1918. a. sügisel — kuupäeva ei mäleta — elasin vanemate juures Viisu mõisas (Järvamaal) kraavikaevajana, kuulsin sakslaste äraminekust ja Eesti vägede organiseerimisest. Võtsin kaasa vajaliku mooni ja ilmusin vabatahtlikuna Järvamaa rahvaväe ülema juurde. Mind määrati

Rakverre 5-dasse polku. Elasin kaasa selle polguga kõik lahingud sõja algusest lõpuni — ja võiduni. Võitlustest Landeswääriga kahjuks osa võtta ei saanud.

August Viks, Uue-Võidust: Teenisin maailmasõja ajal vene sõjaväes. Muhumaal langesin sakslaste kätte vangi, kust põgenesin. 21. novembril 1918. a. jõudsin kodumaale.

11. aprillist 1919. a. teenisin tegevasväes Kalevlaste maleva ridades. Lahingusse sõitsime 22. juuni hommikul Landeswääri vastu. Juba rongis valdas meid mingi elevus ja pinevus — see polnud hirm, vaid võitlusind meie esiisade orjastajate vastu. Olid ju nemand olnud aastasadu meie vaenlased ja nüüd nägime jällegi sama ohtu.

Volmari jaamas läksime rongilt. Oli varajane 22. juuni hommik. See koidupuna oli paljudele lahingukaaslastele viimaseks tervituseks kodumaalt. Nad langesid samal päeval kangelastena ja ohverdasiid oma elu vaba kodu eest. Oldi vaevalt pool tundi marsitud, kui esimeste päikesekiirtega algas äge lahing. Polnud meil surmahirmu — meid valdas põletav kätemaksuiha, kui meie kõrvalt langesid kaaslased põlise vaenlase kuulidest. Ei olnud siis reamehi ega ohvitseri, ei sulaseid ja perepoegi, kõik olime vennad ühise sihi ja lipukirjaga: vaba olgu Eesti võõraste surve alt. Kuigi tuli kannatada kaotusi ja vahest ka taganeda — nii näiteks Võnnu läheduses olev Kängeli mõis käis käest kätte samal päeval kolm korda — ütlesime endile: meie peame võitma ja võidame. Sama ägedalt läks ka 23. juuni. See oli siis otsustav päev sõjas Landeswääri vastu. Hiljem ei järgnenud suuremaid lahinguid, marssisime ainult järele taganevale vaenlasele. Ainult Rodenpoisi jaama juures võttis meid vaenlane veelkord ägeda suur-tükitule alla. Meie olime aga kaitstud mäenõlvakust ja Eesti soomusronglased likvideerisid selle rünnaku.

Peale Landeswääri purustamist läks meie väeosa Pihkva frondile, kus olid nii mõnedki pinevad ja tugevad lahingud punastega. Selles tuleproovis langes nii mõnigi kange kalevlane. Mina haigestusin kõhutõppe, mis tol ajal mitmel pool sõjaväes möllas. Olin haigemajas detsembrikuuni ja läksin siis tagasi väeossa. Olin rindel vahele tegemiseni, kuid haavata ei saanud. Vabadusristi ära ei teeninud, kuid anti maasaamise õigus ning Eesti ja Läti Vabadussõjast osavõtu-mälestusmärgid.

Feodor Pahomov, maatöoline ja Koja liige Laurast: Ei ole need mälestused rõõmsad ja naeratlevad, vaid neist hingab surma. Kuid nende kannatuste ja raskuste krooniks oli siiski õnnelik võit ja vabadus.

1919. a. juulikuul saadeti mind Sakala partisanide pataljoni noorema ohvitserina, sealt viidi üle teise väeossa, mis enamjaolt koosnes vabatahtlikkudest. Olin seal vanemaks ohvitseriks (tolleaegse nimetuse järgi). Meie rood koosnes umbes 175 sõdurist ja 2 ohvitserist. Tegevust algas väeosa Laurast 30 km idapool. Oktoobrikuul saime pataljoniülevalt kapten Sauseljalt käsu, võtta öösel ära kaks küla. Jaotasime roodu pooleks: osa pidi tungima vaenlasele seljatagant ning teine — lahingu suunas. Tundes punaväelasi, leppisime kokku, et kui võidab üks pool vaenlase ilma lahinguta, siis laseb õhku valge raketi. Öösel pimedas pidime ootamatult tungima peale vaenlase seljatagant. Jõudsime külla. Kümnekond sammu meist eemal seisab rivi, sõduritele jagatakse käske vene keeles. Kuid ka meie väeosas kasutati mõnikord vene keelt — nüüd ei teadnud meie, kas omad või vaenlased. Võis ju olla, et meie roodu teine pool jõudis samal ajal pärale. Viimasel minutil kuulsime aga ütelist „tovarištš komissar“. Läksin luuresalgaga tagasi ja moodustasime vaenlase ümber aheliku — nüüd lähenes aga meie roodu teine pool. Pidin raketist märku andma — need osutused tarvitamiskõlbmatuteks. Lõpuks õnnestus mul haarata hammastega raketisütikust ja valge raket lendas õhku. Osa vaenlasi põgenes ja küla oli meie. Parandasime parajasti enamlastest mahajäetud kaevikuid, kui hommikuvalgel kihutas külla hästiriietatud ratsanik ja küsis, kes lubas teil tulistada. Eemalt oli nähtud meie rakette. Tol ajal polnud aga eestlastel õiget vormiriietust, samuti puudusid väeosade tunnusmärgid. Ei teadnud meie,

kas see on punaväelane või mõni oma meestest. Küsisin, kes ta on. Siis taipas, et ei ole tema väeosa, kuid teatas, et ta on luurekomandost 4. roodust, 87. polgust. Eesti sõjavägi koosnes aga 10 polgust, tähendab punaväelane! Piirasime ta ümber ja küsisin tema dokumente. Haaras oma küljel olevast taskust paberi ja neelas alla. Käsikisin viia mehe staapi ülekuulamisele. Sõdurite meeleolu oli selle rünnaku järele eriti hea — sest vaenlaselt saadi hulga sooji riideid. Meil tuli tihti külmetada kaitsekraavides või olla rünnakul halbades jalanõudes ja õhukestes riietes. Halvem lugu oli aga laskemoonaga, seda oli alati vähe. Kuid selle eest oli meil seesmist tuld ja visadust ja sellega võitsime ammuigatsetud vabaduse.

Mina ise küll üheski lahingus haavata ei saanud. Kõik raskemadki lahingud möödusid õnnelikult. Korra sain ainult põrutada.

J a a n K o n s a, maatöoline ja Koja liige Ahjalt:

Teenisin Vabadussõja päevil 2. diviisi tagavara pataljonis, Sakala partisanide polgus, 5-ndas jalaväe polgus. Võtsin osa lahingutest Pihkva rindel ja sain haavata Sorgino küla all. Üksikuid lahinguid kirjeldada ei oska, sest tol ajal polnud aega mõelda ega jälgida, meid kõiki valdas ainult suur vaimustus ja sihiks oli — vaba Eesti.

*

Neid rindemehi on õige palju selle suure maarahva pere hulgas; on raske üksikult loetleda ja veel vähem läbiviidav on kõikide mälestuste avaldamine. Juba tänastest ridadest näeme aga, et meie maaharjad pole need, kes ainult nõuavad ja ootavad, et neile antaks, nad on olnud ja on ka tulevikus valmis andma isamaale kallima ja suurima varanduse — oma elu.

MIDA ÜTLEVAD AGA NEED MAAMEHED, ENDISED RINDESÕDURID, NÜÜD?

Üks lahingutest osavõtja räägib, kuidas Petseris lahingutegevuse vaheajal jagati sõduritele täitmiseks trikitud plankette, kuhu pidi ära märkima soovid maasaamiseks. Mehed löid käega ja ütlesid: milleks siin sooviavaldus, küll leidub maad meile hauaks ilma soovimatagi. Aga nad tulid elusalt võidukatena tagasi oma kodukohta ja siis ei jätkunud neile enam maad.

Kasepää külast oli Vabadussõjas isamaa eest väljas 42 meest, neist 12 vabatahtlikult

ja suurem osa kogu aeg eesliinil. Maad said neist ainult paar meest. On nüüd küll korduvalt palutud Põllutööministeeriumi maakorralduskomisjonist, käidud mitmel mõisa jagamisel — kuid tagajärg sama: maast jäävad ilma.

Üks Vabadussõjast osavõtnu peab oma 4 vennaga leppima isa 5-hektaarilise väikekohaga. Kõik vennad on ka sõjaväes teeninud ja tahaks nüüd maad harida — oma maad — kuid maad on vähe!

Tulles oma kodukohta pärast Vabadusõda läksid Adavere valla mehed end maa-
saamiseks registreerima, sest maajaga-
mine oli siis hoos. Küsiti siis neilt lahingute-
st osavõtmise tunnistust. Kogu vald
teadis ju, et olid kõik liinimehed! Vallavanem ütles aga: Teie noored mehed, mis
maad Teie tahate, minge parem tallu sulaseks.
Lahingus olid aga noored kõige tublimad.
Oli kibe seda kuulda vallavanema suust.
Kas see oligi koduvalla tänu vabadusvõitlejatele?
Rinde taga olivad pääsesid aga enne-
m jaole, kui rindemeeste tunnistused
kohale jõudsid, ja maa oli juba jagatud.
Hiljem anti neile 7 isiku peale 5,5 vakamaad,
sellest piisas ainult kartuli-
maaks.

*

Õeldakse vast nüüd, et ei olnud neil isa-
maarmastust, mis viis neid lahingutesse,

vaid materjaalsed huvid — igatsus maa-
lapikese järele. Kui see oleks olnud ainult
nälj maa järele, nad oleksid võinud ju
seda odavama hinnaga saada mujalt, kas
või välja rännates, — selleks poleks vaja
olnud pakkuda kõrgeimat hinda — oma
elu! Ei — need maamehed armastavad
oma esivanemate higiga niisutatud kodu-
maa mulda, nad unistasid oma s t k o-
d u s t v a b a s E e s t i s .

Kuidas võisid nad jääda aga ilma sellest,
mida võimaldas nii mõnelegi seadus? Nad
on liiga tagasihoidlikud ja hüüavad alles
appi siis, kui on viimane häda. Nad on
oodanud kakskümmend aastat ja nüüd alles
ärkavad oma soovidega. Nad ootavad veel
edasi ja töötavad ka põllutöölistena, sest
nad armastavad maad. Kuid nad loodavad,
et vähemalt nende lastele tehakse elu pa-
remaks ja neile endile kindlustatakse va-
nadusepäevad.

Põllumajanduse arendamise põhimõtete ellu- rakendamise vajadusest väikemaapidajate osas

G. Abel.

Meil on Põllutööministeeriumi poolt
koostatud „Põllumajanduse ja kalanduse
arendamise põhimõtted“, millised on
heaks kiitnud ka ministrite komisjon ja
teadmiseks võtnud Vabariigi Valitsus.

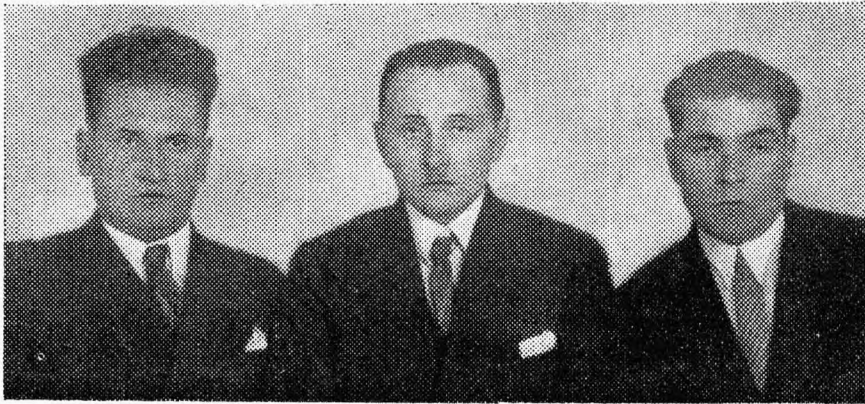
Tähendatud põhimõtete püstitamisel
on mindud välja lähtekohast, et rahva
toitlustamisel, loovale äraelatavale töö-
le rakendamisel, majandusliku jõukuse
tõstmisel ja vaimse ning kehalise jõu ja
tervise hoidmisel tuleb arendada riik-
likku agrarpoliitikat kindlate kooskõ-
lastatud juhtmõtete alusel, tõstes selle
tootmis- ja võistlusvõimet maa kultuur-
ja asupindala laiendamise, põllumajan-
duse tootmise ratsionaliseerimise, neile
sise- ning välisurgude avardamise ja
põllumehe isetegevuse, kutselise ning
kultuurilise arengu soodustamise teel.

V ä i k e m a a p i d a j a t e olukorra
parandamise alal on eriliselt mainitud
tähendatud põhimõtetes, et väiketalun-
dite korrastust tuleb arendada tööintensiivsemate,
vähemat pindala nõudvate
eriharude, nagu väikeloomakasvatuse,
aianduse, mesinduse, osalt ka karjakas-

vatus ja seemnekasvatuse esiletõstmise-
ga, milliseks arenguks nad vajavad riigilt
erilist ergutamist ja abi, samuti ka
nende pidajate haridusliku taseme tõst-
mist.

Kui vaatleme nende õilsate, ametlikku
tunnustust leidnud agrarpoliitiliste põ-
himõtete tegelikku ellu rakendamist, siis
näeme, et väikemaapidajate osas oleme
võrdlemisi vähe veel suutnud jõuda edasi
selles suunas. Pea igas meie tavalises
väikemaapidajate piirkonnas torkab sil-
ma väikemaapidamiste üldine kehvus —
pooleliolevad või lagunened hooned, vi-
letsad põllutööriistad, vähe loomi, väi-
kene rahaline läbikäik ja väikemaapida-
mistele sobivate erimajapidamisharude
puudumine peaaegu täielikult või nende
olemasolu vaid algelisel kujul.

Kogu meie m a a ü h i s t e g e v u s e
arendamiskäigustki on väikemaapidajad
jäänud kõrvale peaaegu täielikult. Meil
on küllalt tihe masinatarvitaja ühingute võrk,
kuid vähe on neid ühinguid, kuhu kuuluksid koha-
likud väikemaapidajad oma enamikus



Koja praegune revisjoni-komisjon.

Vasakult: H. Rist (esimees), R. Allas ja I. Arst.

ja kus masinatarvitajate ühing oleks hoolitsenud väikemaapidamistes vajalikkude põllutööriistade ühiskasutamise võimaluste eest. Enamasti on seesuguste ühingute tegevus piirdunud vaid viljapeksumasinate ostmisega, kuna suuremad talud teisi põllutööriistu ja masinaid võivad muretseda üksikult. Väikemaapidajate juures aga käib ülejõu paljude teistegi põllutööriistade ja masinate ostmine ja siin ei saa minna mööda vastavate väikemaapidajatele vajalikkude

põllutööriistade ühiskasutamispunktide organiseerimistööst,

kusjuures hädavajalikuks osutuvad ka riiklikud toetussummad.

Hoonete püstitamiseks ei ole väikemaapidajad saanud tarvilisel määral ehitusmaterjali ja nad pole suutnud püstitada kõiki tarvilikke kõrvalhooneid või majapidamishoonet tarvilikkude kõrvalruumidega. Ka elumajad seisavad tavaliselt poolvalminult — vähemalt vooderdamata on nad peaaegu igalpool, sest ehitustööde lõpuleviimiseks ei jatku neil tarvilikul arvul ehitusmaterjali.

Liig raskepärane on ka ehituslaenu saaminegi väikemaapidajatel, millest juba varemgi oleme kirjutanud.

Kui vaatleme üksikute tööintensiivsete majapidamisharude väljaarendamiseks antavate toetus- või ergutussummade jaotamist, siis näeme, et siingi on väikemaapidajad jäänud tahaplaanile. Näitena võiksime tuua ka-

nalate ehitamise puhul antavate toetuspreemiate jagamist. Möödunud aastal said kanalate ehitamispreemiat kõige rohkem E. Linnukasvatuse Seltsi andmetel 30—40 ha talundite pidajad, kuna preemiat saajate väikemaapidajate arv osutus aga palju väiksemaks. Ometigi peaksime aga püüdma arendada tööintensiivseid majapidamisharusid esijoonel väikemaapidajate juures, kus tööjõudu külluses ja nii, nagu seda nähakse ette ka „Põllumajanduse ja kalanduse arendamise põhimõtetes“, millest räägitakse meil kui teatavast agraarprogrammist. Tööintensiivsete majapidamisharude arendamine suuremate talupidajate juures toob ühtlasi kaasa ka veel suurema arvulise välistöõliste laviini, mis nüüdki juba võrdlemisi suure reklaami tõttu tõuseb üksikutes konventides ligemale sajani välispõllutööliste ettetellimise näol. Selle arvu järkjärguline suurenemine samas tempos viib meid varsti väga hädaohtlikule seisukohale riiklikust ja rahvuslikust seisukohast vaadatuduna.

Neil põhjustel tuleksidki juhtida kõik tööintensiivsete majapidamisharude väljaarendamiseks antavad toetused esijoonel väikemaapidajate juurde, kus perekonna tööjõud ei leia veel täielikku kasutamist ja kus hädavajalik on selle kasutamata seisva tööjõu rakendamine loovale tööle. On ju meil terve rida teisigi toetussumme, mis leiavad tee esijoonel suuremate talupidajate juurde. Nii näi-

teks said 1936. aastal uudismaade preemiat 1—10 ha talundite hulgast vaid 2571 talu, s. o. 5,7% kogu sellesse rühma kuuluvate talundite hulgast, 10 kuni 20 ha talundite hulgast 4979 talu või 14,2%, 20—30 ha talundite hulgast — 17,7%, 30—50 ha talundite rühmast 19,7% ja üle 50 ha talundite rühmast 33,8% sellesse rühma kuuluvate talupidajate arvust. Nii näeme, et üle 100 ha talupidajatest said uudismaade preemiat $\frac{1}{3}$ kogu sellesse rühma kuuluvate talupidajate arvust, kuna 1—10 ha talupidajate juures oli see protsent vaid 5,7.

Kui vaatleme veel

üksikute põllumajandussaaduste hinna kindlustamist,

siis näeme, et siingi on väikemaapidajad jäänud vaeselapse ossa.

Kanamunadele, näiteks, pole meil teostatud riiklikke juurdemakse ühelgi aastal, küll aga teraviljale ja mõnele teiselegi alale, millest väikemaapidajad peaaegu sugugi osa ei saa või saavad sellest osa vaid väga piiratud ulatuses. Aga ometigi võiks kanakasvatust kujuneda paljudele väikemaapidajatele teatavaks tuluallikaks, kuna kanamunadel ei puudu küllaldaselt lai välis-turg. Kanamunade hinna kõrgemale tasemele viimisega, samuti ka kanakasvatuse arendamisega väikemaapidajate juures preemiate, kanalate ehitamiseks vajaliku ehitusmaterjali ja odavaprot-sendilise laenu võimaldamisega, samuti ka teiste ergutusvahenditega suudaksime rakendada suure arvu väikemaapida-jate perekondades tööta seisvate perekonnaliikmete tööjõudu ülesehitavale — loovale tööle, nagu eespool mainitud. Samuti tõstaksime sellega meie üldist põl-lumajanduse produktiooni ja rahva os-tujõudugi. On ju väikemaapidajate ostu-jõud meil senini olnud äärmiselt väike.

Ka sibulate hinna kindlus-tamine oleks meil tarvis viia läbi lähemal ajal, kuna nende hinna kõikumised on olnud meil aastate järgi väga suured. Säärase suure hinnakõikumise juures ei ole sibulakasvataja-väikemaapi-daja kunagi kindel, kas ta töö ja vaev tasub end või on kogu suvine töö olnud

asjatu rassimine. Ka sibulatele leiame küllaldaselt laia välisturu ja ei ole karta, et selle ala õhutamise läheksime umikusse.

Väikemaapidajate olukorra parandamine on meil üks tähtsamaid ülesandeid, millest mööda minna ei saa, kui tahame hoolitseda oma riigi ja rahva üldise hea-käekäigu eest. On ju meie väikemaapida-mised palju rohkem mahajäänud oma talundite korrastamisega Taani, kui ka teiste maade väikemaapidamistest, võrreldes meie normaal- või teiste suure-mate talunditega.

Nii näiteks, kasvatatakse keskmiselt 100 ha kohta kanu:

	talundites		
	1—5 ha	20—30 ha	üle 100 ha
Taanis	2500 kana	400 kana	100 kana
Eestis	96 „	27 „	12 „

Seega siis kasvatatakse meil kanu 100 ha kohta, talundites

üle 100 ha	9 korda vähem kui Taanis
20—30 „	15 „ „ „ „
ja 1—5 „	25 „ „ „ „

See paneb mõtlema. Kuid see peaks ka küllalt selgelt näitama tee, mida mööda tuleks käia põllumajanduse arendamisel.

Meie väiketalundid pole veel suutnud arendada välja omi majapidamisi. Teisest küljest ei leia meie väikemaapida-jad ka kõrvalteenistust tarvilisel määral, nagu seda näitavad statistilised andmed. Neil põhjustel tulebki „Põllumajanduse ja kalanduse arendamise põhimõtete“ elluviimisel panna pearõhk väikemaapi-damiste elujõulisteks muutmisele.

TELLIMISTE VASTUVÕTJAD!

Saatke kõik Maatöölise ja Väikemaapidajate Koja Teataja vastuvõetud tellimised ära hiljemalt 28. veebruariks s. a., et Koja büroo saaks neid võtta arvesse tellimiste vastuvõtjate vahel väl-jajagamisele tulevate preemiate loosimisel.

Lähemale maaelu paremale tulevikule

Aug. Ude.

Elame tehnika ajastul. Viimasel aastajal on tehnika imed teinud suuri edusamme tööstuses. Üks inimene teeb praegu masinajõul tunni vältel enam tööd kui aastakümned tagasi kümme inimest käsitsi kümne päeva jooksul. Tehnika saavutused on vallutanud ka põllumajanduse. Meie praegune töölerakenduv sugupõlv ei tunne enam, kuidas esised kündsid puu-harkadraga. Nähes karuäket, ei teata selle riistapuu nime. Enam ei lõigata sirbiga vilja. Öine koodiga rehepeks jääb varsti muinasjutuks. Algelised põllumehe tööriistad on juba praegu parajad muuseumi vanavaraks. Tänapäeva noor põllupidaja ilma raudadrata ei mõistakski künda, vedruäketa mätast purustada ja raske oleks viljaniitjatagi koristada vilja. Ja kui poleks viljapeksumasinaid, oleks ülesamatu raskus viljapeksugagi.

Tehnika on tõstnud põllumehe kutse ausse, teinud töö kergemaks ja põllupidamise tasuvamaks. Suuremad põllupidamised on meilgi juba tublisti mehhaniseeritud. Põllumajandus nõuab nüüd küll vähem elavat tööjõudu, kuid selle vastu teadlikku, omal alal kogunud töömehi. Teadlik tööinimene rakendab oma käed masina abil töösse koos tahetekülluse ja energiaga. Põllumajandusest on aga omakorda sõltuv tööstus, kaubandus, meie rahvarikkus ja enesemääramise õigus. Maa ilma loova tööjõuta pole tuluks üksikule ega ühiskonnale. Asustamata maa-alad, sood, rabad ja liivalagendikud, sellistena nad pole tulutoovad väärtused. Ainult teadlik tööjõud suudab luua neist väärtusi, koguvara, suurendada rikkusi. Nii on tööjõu-hulk loovaks väärtuseks ühiskonnale. Kuid see on väärtuseks ka ta omanikule — töölisle. Tööjõud on ta väärtus, elatisvahend, mille vastu on võimalik saada tarbeid enda ülalpidamiseks. Nii on ka tööline tööjõud võrdne kaupmehe kaubaga. Kauba väärtus on kindlustatud kuni selle rikkiminekuni või vääringu muutmiseni. Töö-



August Ude on sündinud 5. apr. 1909. a. Tartumaal Pala vallas, Hallika metsatöölise pojana. Hariduse saanud Assikvere 4-kl. ja Pala 6-kl. algkoolis. Iseõppimise teel teadmisi täiendanud, eriti tööliisküsimustes. 15-aastaselt alates töötanud põllutöölisena Tartumaal mitmes talus. Hiljem saanud ülalpidamist mitmesugustel põllumajanduslikudel eritöödel — nagu metsa- ja ehitustöödel. Maatööliste ja väikemaapidajate poolt esindajana valitud Pala vallavolikokku. Maatööliste ja Väikemaapidajate Koja liikmeks valitud väikemaapidajana 27. valimisringkonnast. On väikemaapidajate sektsiooni juhatusliige.

lise tööramm pole aga siiani leidnud vajalist kindlustust. See pole aga õige. Säärane olukord vajaks parandamist. Tööliste kutseorganisatsioonidel avaneb siin lai tööväli.

On tõsine ülekohus, kui teatav tööjõuhulk seisab kasutult reservis. See on kahjuks rahvamajandusele, tekitab üldist ostujõu langust, halvab tööstust ja kaubandust, seega kogu majandust. Kõige valusamalt mõjub aga töölisle enesele. Majandusringkonnad, ära nähes, millist ummikut võib tekitada reservtööjõud ja kuivõrd halvav on see rahvamajandusele, on asunud selle nähte õige lahendusviisi otsimisele. Peamised korrastuskavad on koostanud siin aga riigivõim. Kui meil räägiti tööjõu üleküllusest, tööpuudusest, siis varuti hulk

kasustamata riigi maid, metsi ja rabsid ning asuti nende kavakindlale asundamisele. See oli rahvamajanduslik ja tunnustusväärne töö, kus loova tööjõu vahendusel loodi juurde uusi varasid ja väärtusi. Teiseks võimalus üksikudel tööarmastajatel inimestel luua endale püsivaid oma kodusid, ja süvendada kodukultuuri ning koduarmastust järeltulevatele põlvetele.

Kuid sellest veel ei piisanud. Tööjõu edukamaks rakendamiseks kutsuti ellu tööliste kutseesindused, et need aitaksid kaasa sotsiaalpoliitiliste puuduste ja majandusraskuste vältimiseks. Siingi vaatavad vastu suured ülesannete-hulgad.

Maaomaniku majandus- ja kultuurelu sammub tõusu teed. Põllusaaduste hinnad kindlustatakse, maaparandust ja laenutasumist soodustatakse. Sellega muutub põllutöö üha tasuvamaks. Kogu põllunduse tõhusamale tõusutendentsile on palju aidanud kaasa riigivõimu plaanikindlalt korrastatud põllumajanduspoliitika. Seda ka täiesti õigustatult, sest oleme ju põllumajanduslik riik ja rahvas.

Põllumajanduse üks tähtsamaid ja kandvamaid osi — meie põllumajanduse loovtööjõud — põllutöölised — ootavad oma sotsiaalpoliitiliste ja majandusmurede korraldamist. Põllutöölise elukutset arvatakse tavaliselt vaid väikeseks elukooliks, teatavaks ülemineku ajajärguks, kus tehakse mõni aeg füüsilist tööd ja siis jäetakse see ning siirdatakse uuele alale, teisele elukutsele. Viimasel ajal on seda vaadet siiski hakatud ümber hindama ja põllutöölise kutsehuvidele enam tähelepanu pühendama, ehkki mitte veel sel määral, kui palju seda teised kutsealad oma hüvanguks on saanud kätte võidelda.

Riigihoidja oma kõnes 19. dets. 1937. aastal koolijuhtide ja haridustegelastele deklareeris, et tööaustamisele peame õpetama oma noorsugu. Siia juurde võiks mainida, et oleme enamuses põlluharija rahvas, põllutöötajad,

ning peame esmalt austama seda kutseala. Mitte üksi austama seda kutseala, vaid ka selle kutse taotlejaid, tegelikke põllutöötajaid. Nende austamisele väärilise ilme oleme pühendanud aga siis, kui oskame leida üles kutsetaotlejate valusamaid ja elulähedasemaid muresid. Nende vältimiseks tuleks otsida abinõusid, et kutsetaotleja esmalt ise austaks oma kutset, tunneks oma kutset oma koduna, ei põlgaks seda ega püüaks sellest igal esimesel võimalusel põgeneda. Seni on aga põllutöölise kutse, mis on rahvamajanduse kandvamaid osi, pidanud aasta-aastalt ootama paremaid aegu.

Rohkearvuline maatöölise pere on pikisilmi oodanud emade- ja lastekaitse- ning lastekaitsefondi seadust. Lasterohke maatöölispere toitjad — isad ja lasteemad ei pea seda mitte õiglaseks, et riigiteenistuses seisvad inimesed on eesõigustatud seisukorras. Need emad saavad sünnitus-, lapsed kasvatusabirahasid. Maatöölised, kes samuti Eesti ühispereliikmed, varade ja väärtuste kogujad, peavad pahatihti valuga vaatama, kuidas nende väetikesed järeltulevad võsud kannatavad alatoitluse ja kehva riietuse all.

Peretoitja, maatöölise ise, kui tal ei juhtu töö juures õnnetust, haigestub mõne muu erilise juhtumi tõttu, või haigestub ta abikaasa, ta lastest mõni, siis surm on tihti paratamatu, kui töölisel ei ole tagavaraks raha, või häid inimesi, kes laenaks. Arstiabi-korraldus, eriti maatöölise osas tuleks tingimata võtta revideerimisele. Sama kui on maatöölise arstiabi-korraldus, on ka töövõime-kaotuse kindlustus. Töövõime kaotuse puhul on maatöölise praegu samas seisukorras kui endise vene valitsuse ajal, kus vananenud või vigaseks jäänud tööline heideti kõrvale kui kõlbmatuks muutunud tööriist või logisema hakanud masin, mis ei tasu enam remonti. Maatöölised tunneks end üheõiguslikuna teiste töolistega, kui teoksil olev suur sotsiaalreform haaraks ka neid ning nad kaitstud oleks töövõime-tuse, vanaduse ja perekonna kindlustuse näol.

Uus sortiment viljapuudele

A. Prima,

Põllutööstuse aianduse-mesinduse nõunik.

Eesti Aianduse-Mesinduse Keskseks nõukogu omal koosolekul 6. veebr. s. a. võttis vastu ühel häälel meie uue sortimendi viljapuudele. Selle sortimendi koostamise aluseks oli Ühendatud Pomoloogia Komisjoni koosolekul 20. detsembril 1937. a. Tartus vastuvõetud sortiment, mida Eesti Aianduse-Mesinduse Keskseks nõukogu aianduse sektiiooni ettepanekul osaliselt täiendati. Uus vastuvõetud sortiment jaotati vastavalt välismaade eeskujule kolme rühma: A. põhisortiment, millesse kuuluvad väärtuslikud, hea säilivusega ärisordid, mida võib soovitada ülemaailmses ulatuses kasvatamiseks ning piiramata arvul levitamiseks, B. laiendatud sortimenti kuuluvad sordid, millised on väärtuslikud, kuid nad pole kas kohased ülemaailmselt levitamiseks või nendel on piiratud turustamise võimalused, olgu siis välis- või siseturul; nende levitamiseks peaks oldama ettevaatlik ja nad kuuluvad esmajoones koduaedadesse, C. asjaarmastajatele koostatud sortiment koosneb sortidest, millede kasvatamine äriliseks otstarbeks ei ole praegu kohane või mis on meil proovimata ning millede kohta omatakse vähe kogemusi, kuid selle juures on siiski väärtuslikud või osutavad mõnel erijuhul kohaseks; laiema ulatuslikuks kasvatamiseks need sordid ei ole kohased. Nendest sortimentidest kinnipidamine osutuks viljapuukoolidele kohustuslikuks, kusjuures nad peavad põhisortimenti kuuluvaid viljapuid paljudama vähemalt 65% kogu puukoolis esinevatest vastavat liiki viljapuudest, laiendatud sortimenti kuuluvaid puid ei või olla aga üle 25% ja asjaarmastajatele soovitatud sorte mitte üle 10%.

Vastuvõetud sortimendid lähevad Põllutöökoja kaudu Põllutööstuse-ministeeriumi Põllumajanduse Osakonnale meie Viljapuukooli saaduste kaubandusliku liigituse määruse kohaselt maksmapanemiseks viljapuukoolidele.

Nõukogu poolt vastuvõetud sortimendid oleksid järgmised:

I. Õunapuud seemikalustel:

A. põhisortiment: 1) Liivi sibulõun, 2) Tartu roosõun, 3) Treboux seemik, 4) Filippa, 5) Liivi kuldrenett, 6) Tšernogus.

B. laiendatud sortiment: 1) Boiken, 2) Croncels'i õun, 3) Nietschneri maasikõun, 4) Suislepa õun, 5) Tallinna pirnõun, 6) Valge klaarõun, 7) Krügeri tuviõun, 8) Akero, 9) Antonovka. tööstusõunana, vähemal määral, 10) Paide taliõun, vähemal määral, 11) Sügisjoonik, vähemal määral.

C. asjaarmastajatele: 1) Ameerika meelisõun (Delicious), 2) Berni roosõun, 3) Boskooi kaunis, 4) Ontario, 5) Saviõun, 6) Agaat purpurpunane, 7) Borovinka, 8) Cortland, 9) Cox orange renett, 10) Fameuse, 11) Jakob Lebel, 12) Kasseli renett, 13) Leedu peping, 14) Pepin safrannõi, 15) Signe Tillish, 16) Sävs-taholm, 17) Tali pirnõun, 18) Dr. Fr. Nansen.

II. Õunapuud kääbusalustel:

C. asjaarmastajate sortiment: 1) Ameerika meelisõun (Delicious), alus I, IX, 2) Akero, alus I, II, IX, 3) Berni roosõun, alus I, II, IX, 4) Boskooi kaunis, alus I, II, IX, 5) Cortland, alus I, XVI, 6) Croncels'i õun, alus XVI, 7) Filippa, alus I, II, IX, XVI, 8) Krügeri tuviõun, alus I, XVI, 9) Liivi kuldrenett, alus XVI, 10) Liivi sibulõun, alus I, II, IX, 11) Nietschneri maasikõun, alus I, II, IX, 12) Ontario, alus I, XVI, 13) Paide taliõun, alus I, II, IX, XVI, 14) Pepin safrannõi, alus I, II, IX, XVI, 15) Signe Tillish, alus I, II, IX, 16) Suislepa õun, alus I, XVI, 17) Tallinna pirnõun, alus I, II, IX, 18) Tartu roosõun, alus XVI, 19) Treboux seemik, alus XVI, 20) Valge klaarõun, alus I, XVI.

III. Pirnipuud seemikalustel:

A. põhisortiment: 1) Clappi lemmik, 2) Metsa nauding, 3) Tervishoiunõunik.

B. laiendatud sortiment: 1) Hea Luise, 2) Kirju juulipirn, 3) Liivi roheline võipirn, 4) Tšehhi (Liegele) võipirn, 5) Seemnetu.

C. asjaarmastajatele: 1) Punane bergamott, 2) Williams' jõulupirn, 3) Doyenne Mme Th. Levasseur, 4) Lutsu pirn.

IV. Ploomipuud seemikalustel:

A. põhisortiment: 1) Emma Leppermann, 2) Kuninganna Viktooria,

Maatööline ja põllu- majandus

Põllumajandus ja maatööline on lahutamatu seoses. Meie riik ja rahvas ning terve majanduslik elu on sõltuv põllumajandusest. Hästiarenenud põllundus on seega eelduseks meie riigi ja rahva jõukusele.

Ei oskaks ette kujutada põllukultuuri tõhusat tõusu, kui puuduksid nobedad maatöölise käed, kes puhtaks veeretavad kividega kaetud nurmed, kes juurivad uudismaalt kännud ja võsad, kes soodest kaevavad läbi kraavid ning juhvavad ära taimekasvu takistavad põhjaveed. Maatöölised on need, kes künnavad mätast ja põletavad küntist, kes külvavad teri ja kannavad neid sügisel salvedesse. Maast võrsunud oras on kevaldel haljendades tunnuseks tehtud tööst ja nähtud vaevast, kuulutades maatöölise higipisaratest ja maaomaniku hoolast sentide ja kroonide kokkuhoiust.

Maaomaniku oma füüsilisest jõust poleks ehk jatkunud uudismaa harimiseks, kivide-kändude kaalumiseks, künniks ega külviks. Koos mõlemad, maaomanik ja maatööline viisid selle läbi.

Veel hiljuti ei osatud vääriliselt hinnata maatöölise osatähtsust rahvama-

janduses, kuigi põllumajandus on üks rahvamajanduse esimesi ja tähtsamaid aluseid. Läänudaastane põllutöölise kriis oli valusaks õpetajaks, et põllumajandus ilma põllutööliseta ei saa olla vajalisel määral majanduslik. Sellepärast peaksid põllumajanduslikud ringkonnad enam tähelepanu pühendama tööjõule. Põllumajanduse mehhaniseerimise ajastul täiendatakse põllutööd hõlbustavaid tööabinõusid ja masinaid. Ei saa siis ka põllutööliskonda jätta endist rada tallama. Kui kogu elutempo areneb, siis pole ka põllumajanduslikudel ringkondadel põhjust ära öelda maatöölise vananenud eluküsimuste asendamisest uutega nende majanduslikkudes ja sotsiaal-poliitilistes päevaküsimustes. Esmajärjekorras seda, et maatöölisele ta maaelu muutuks enam koduseks.

Teoksilolev suur sotsiaalreform peab haarama ka suurearvulist maatöölise peret. Tuleb hoolitseda, et ka maatöölistel oleks omad kodud, kus nad põllutöö vaheaegadel võiksid endid tõesti kodus ja segamatult tunda.

Maatöölisel tuleb koos maaomanikuga töötada nurmedel ja niitudel, samuti tuleb tal ka koos töötada riigielus riigi- ja rahvamajanduse parimaks eduks.

Ernst Haabpiht.

3) Oullins'i renklood, 4) Tsaar, 5) Wilhelmine Späth.

B. laiendatud sortiment: 1) Edinburgh'i hertsog, 2) Kreek, 3) Liivi kollane munaploom, 4) Wangenheimi säilisploom.

C. asjaarmastajatele: 1) Jefferson, 2) Ontario, 3) Roheline renklood, 4) Tragedy.

V. Hapukirsid seemikalustel:

A. põhiosortiment: 1) Natt, 2) Ostheimi veiksel, 3) Säilisveiksel.

B. laiendatud sortiment: 1) Hindenburg, 2) Kentkirss.

C. asjaarmastajatele: 1) Hispaania klaaskirss, 2) Ljubka, 3) Vladimiri kirss.

VI. Maguskirsid seemikalustel:

C. asjaarmastajatele: 1) Cas-

sino varane, 2) Elton ja 3) Hedelfingeri hiigla, 4) Werderi varane.

Eeltoodud sortimentide vastuvõtmine peab kaotama selgusetuse meie viljapuuaedade rajamisel. Arusaadavalt tulevad eelnimetatud sortimendid aluseks edaspidises töös nii nõuandjatele, assistentidele kui ka vastava aine õpetajatele.

Toimetuse järeilmärkus.

Väikemaapidamistes puuviljaaedade asutamise premeerimisejuhendite alusel Maatöölise ja Väikemaapidajate Koja kaudu ergutusraha andmisel võetakse aluseks Poneoloogia komisjoni poolt kindlaksmääratud sordid (avaldatud Koja Teatajas nr. 2 — 1937. a. lhk. 53), millised väga suurelt osalt ühtuvad eeltoodud põhiosortimentidega.

Muutugu kodud järjest kaunimaks

Metsateadlane V. Ritslaid.

Kodukaunistamise mõtte teostamine kandub ikka ja enam rahvahulkadesse. Suure tõuke sai see üritus kodukaunistamise riiklikuks suurürituseks kuulutamise läbi. Kodukaunistamisele pühendatud aastal sõeluti läbi igasugused sellesse alasse puutuvad küsimused ja nii pandi tugev vundament selle töö edasiviimisele.

Kodukaunistamine on pikk ja nii kaugele ulatuv töö, et seob uut inimpõlve oma eelkäinud inimpõlvega. Asetades praegu noored puutaimed koduümbrusse kasvama, arenevad need suurteks puudeks ja rõõmustavad oma rohelise kaunidusega puude istutajate lapsi ja lapselapsi.

Iseenesest aga iga töö, mis on ülesehitava ilmega, pakub ka selle töö tegijale rõõmu. Kaunistades ja korraldades oma koduümbrust me kaunistame ühtlasi kogu oma elu.

Kodukaunistamisele, koduümbruse korraldamisele asudes ootavad meid ees mitmed raskused. Siin on vaja arendada välja teatav kindel kava, mida teha ja kuidas teha.

Meil leidub küllalt majapidamisi, kus hooned on korratumas seisukorras, kus ukсед, aknad on paakunud aastate tolmust suitsust, ning kus õue ümber puuduvad aiad.

Miks meil on niisuguseid kodusid, seda seletatakse sageli majandusliku kitsikusega. Üks põhjustest on aga kindlasti ka see, et ollakse harjunud elama niisuguses elamus nagu ta on, et ollakse harjunud selle ümbrusega, kus elatakse ja puudub ettevõtlikkus kujundada uut ja ilusamat. Samas aga kodukaunistamistöde jõulisele teostamisele asudes tuleb ette mitmeid keerdküsimusi, millede lahtiarutamine nõuab tublisti vaeva. Pole aga raskust, millest ei saada üle hea tahtmise olemasolul. Meil on ametis maatulunduskonsulendid, maakondades on aianduskonsulendid ja üle maa aiandusringide juures aiandusassistendid, kes soovijatele heameelega annavad nõu. Samuti tegelevad kodukaunistamise nõuandega metsanduskonsulendid, Eesti Metsaühingute Liit (Tallinn, Lai 39/41), metsaühingud maakonnalinnades ja üle maa rida usaldusmehi; Eesti Aiandusmehisindus Keskseits (Tallinn, Suur-Karja 10), Eesti Maanaiste Keskseits (Tallinn, Pikk tän. 40), Eesti Maakodu Kaunistamise

Selts (Tallinn, Pikk t. 40) ja Kodukaunistamise hoogtöö maa- ja linnakomiteed.

Kodu välisilme korraldamisel hoonete kohendamise ja värvimise kõrval tuleb teostada hoonete ümbruse planeerimine ja korraldamine. Iga majapidamise juurde tuleb asutada oma kodu aed, kus kasvatatakse õuna-, kirsi- ja ploompuid ja kus tuleb eraldada osa marjapõõsaste, maasikate, vaarikate ning köögivilja jaoks.

Koduaiast elumajale ligem osa tuleks kujundada ilu aiaks. Siia tuleb rajada teid ja üksik rohelise muruheinaga plats, mille ääred kaunistatult lilledega või palistatult hekiga tõstavad esile ümbruse ilulise külje.

Viljapuude ja aiataimede soodsaks arenemiseks on hea, kui mulla pind oleks lõunapoolse umbes 5—15° kallakuga ja põhjavee sügavus võiks kõikuda 1,5—0,75 meetri vahel. Mullakoostiselt enam-vähem kõikidele aiataimedele on vastuvõetav huumusrikas savikas liiv.

Nii vilja- kui ka iluaed on seotud elumajaga ja nendele koha valikul peame jääma peatuma hoonete lõuna- või hommikupoolsele küljele. Nii on aed hoonete poolt kaitstud põhjatuulte eest. Kui aga hooned aeda põhjapoolt ei kaitse, siis tuleks põhjatuulte kaitseks istutada aia põhjaservale kas kuuse, siberi kulu või elupuu kõrge kahereane kaitsevöö (vahed ridadel 1—2 meetrit), missugust ei kärbita. Aia ida- ja lääneserv tuleksid kaitsta kuusehekiga, mis pügatakse umbes 2 m kõrguseks. Teostada tuleb pügamist aprillikuu keskpaigu. Lõunaserva elavaiana tuleks kasutada madalat lehtpuuhekki. Soovitatav materjal lehtpuuhekiks on harilik pärn (pöetult), läätspuu või üheemakane viirpuu. Ka pajuliike võib otstarbekalt kasutada hekiks, kusjuures pajuviitsad tuleks põimida üksteisest läbi. Madala hekina iluaia ja viljapuu aia eraldamiseks, kui ka aiateede ärte palistamiseks võiks kasutada elupuud, ligustrit, enelaid, lodjapuulehelist põisene-

Koja Teataja järgmine number ilmub märtsikuu 25. päevaks. Kaastööd palume sellesse numbrisse ära saata võimalikult veel 10. märtsiks.

lat, karusmarja ja isegi harilikku punast sõstrat.

Iluaia pöösastest võiks asetada ühte kui teise kohta lumemarja kuldvihurit, Thunbergi kukerpuud, harilikku sajakoortset, harilikku sirelit, jasmiini ning teisi.

Nii aia ossa kui ka mõnda muude kohta hoonete ligidusse on soovitatav istutada puudegruppe, milledest okaspuud talvel ja okas- ning lehtpuud koos suvel kaunistavad hoonete üldilmet, eemaldades majapidamiselt meie kodu liigagi süvenenud halluse. Niisugused puudegrupid on aga ühtlasi tähtsad ka tarbepuude tagavarakohana. Okaspuudest hariliku kuuse ja männi kõrval kiiduväärne tarbepuu on lehis (lehtkuusk). Neid kui ka hõbekuuski on soovitatav kasutada gruppide moodustamiselgi. Lehtpuudest gruppidesse kui ka üksikute puudena aeda ümbritsevasse elavaeda ja teede äärde puisteedena võiks istutada vahtraid, saari, kaski, pappleid, hõbepappleid, hõbevahtraid, saarvahtraid j. t.

Sageli teeb raskusi vajalikkude istutusmaterjalide saamine. Harilikkude okaspuude (kuuse- ja männi-) taimi ning -seemneid saab riigi metskondadest tasuta, kui nende saamiseks avaldatakse kohalikele metsaülemale soovi hiljemalt 1. märtsiks. Ka antakse riigi metskon-

dadest tasuta lehtpuude taimi, kusjuures need tulevad soovijal endal metsast ära tuua. Muid ilupuid saab hankida riigi metskondade taimeaedadest kas otseteed nende metskondade, kus on vastavaid taimi, kantseleides või tuleb tellimine kirjalikult saata Eesti Metsaühingute Liidule, Lai tn. 39/41, Tallinn. Viimane saadab tellimise edasi metskonda, kus tellimises märgitud taimi on ja sealt saadetakse taimed tellijale lähemasse raudteejaama. Muidugi tellimise andjal tuleb tellimisega koos anda oma aadress, koos raudteejaama nimetusega, kuhu taimed tulevad saata.

Metskondade taimeaedade kõrval on suured taimeaiad ka Ülikooli õppemetskonnal ja Voltveti metsakoolil, kust samuti saab taimi tellida nagu metskondade taimeaadestki.

Taimede hankimisel tuleks kasutada ka endisi mõisaparke, vastava maaomaniku nõusolekul, kust sageli saab suurel hulgal loomulikul teel arenenud ilupuu taimi.

Praegu on aeg veel liig varajane selleks, et midagi konkreetsemat teostada elavmaterjaliga kodukaunistamisel, kuid läbi kaaluda ülalesitatud küsimusi tuleks igal, kellel sihiks muuta kaunimaks oma tõeliku kantsi — oma kodu.

Missugust tarutüüpi valida

Kuidas ehitada standard-eestitaru

Agr. A. Päev.

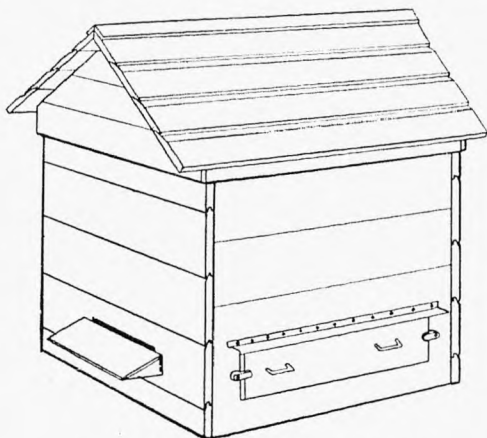
Eesti mesinduse arendamisel osutub väga tähtsaks tarutüüp, mis vastaks meie põhjamaistele ilmastikuoludele ja leiaks meil üldist tarvitamist. Asudes taru ostmisele või ehitamisele peame kõigepealt eelistama madalraamset taru, sest viimases on soojus jaotatud ühtlaselt kogu tarus, mis soodustab talvel paremat talvitamist ja varakevadel kiiret haudmearengut ning kargede ehitamist. Varakevadine kiire haudmeareng aga võimaldab meesaajajaks mesiperel kasvatada tugeva töökaadri, millest oleneb peamiselt kogu suvesaak ja üldiselt mesilastepidamise edu. Ka mesilaste toidutagavarade otsarbekohase paigutuse, taru järelevalve ja käsitushõlpsuse poolest tuleb eelis-

tada madalraamset taru. Madalraamset tarus mesilased ei heida nii tihti peret ja sülemid on tugevad. Äkilise külma tulekul ei esine hilishaudme külmamist.

Väljudes meie mesinikkude soovidest, et leida üldiselt otstarbekohaseks tunnustatud ja üldisemalt tarvitusel olevat tarutüüpi, ei tohiks kalduda kõrvale Eesti Aianduse-Mesinduse Keskseksi juhatus ja vastava komisjoni poolt 1928. a. väljatöötatud standard-eestitaru mõõtudest (peamiselt raami ja pesaruumi mõõtudest). Taru ehitusviisi võib aga mitme aasta kogemuste varal tuua palju parandusi ja lihtsustusi, milised ka mesinikkude poolt leidnud tunnustamist ja tarude kodust valmistamist märksa edendanud. Alljärgnevate

parandustega laskis Eesti Aianduse-Mesinduse Keskseits valmistada tarusid juba paar viimast aastat.

Kirjeldatav eestitaru (vt. joonis nr. 1) on madalraamiline ja tema välimine raami mõõt jääks endiseks — s. o. 414 millimeetrit lai ja 277 mm. kõrge, sise-



Joonis nr. 1. — Taru üldvaade.

mine mõõt aga — s. o. kärjepinda — vastavalt 400×250 mm. Kuna eestitaru ehitati varemalt kas lahtise või kinnise põhjaga, siis praegu peaks soovitama ainuüksi kinnise põhjaga taru, milline oma käsitlushõlpsuse ja ehitus-lihtsuse poolest omab paremusi. Pealegi on kinnise põhjaga taru esiteks palju soojem ja ei ole karta põhja tursumisel kohaleasetamise takistusi, mis võivad esineda lahtise põhja juures.

Magasini kasutamisel tuleks jääda poolraamsele magasinile juurde, mille raami välimine mõõt oleks 414×137 mm ja sisemine mõõt — s. o. kärjepinda — 400×120 mm.

Pooldatakse ka täisraamilist magasinile ja seda just põhjusel, et alul meeraamina magasinis olevaid kärge hiljem kärje vananedes pessa anda haudme alla ja sellega hoida kokku mesilaste töökulu. See põhjendus on õige, kuid sellejuures aga unustatakse ära esiteks soojuse jaotus tarus, sest taru siseruum suureneb täisraamilisele magasinile pealeasetamisel poole võrra ja pesaruumist, kus peab olema eriti ühtlane soe õhk haudme arenguks, tõuseb soe õhk üles suurde

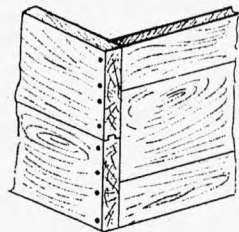
magasiniruumi ja haudme ruumi täidab jahedam õhk, mille tagajärjel haudme areng jääb seisma. Teiseks mesilased ei täida täisraamilisi kärge magasinis harilikult meega alumise ääreni, vaid umb. poole raamini ja meekanne ei kaanetada mitte nii ruttu, mistõttu mesinik on sunnitud tarust võtma küpsemata mee. Säärane mesi ei oma häid diastaalilisi fermente, ei oma teravat aromaatsust lõhna, on mesilaste poolt konservimata ja sellepärast ei säili. Parima mee saame sellest tarust, kus mesi puutub mesilastega rohkem kokku ja seisab tugeva tarus valitseva mesilaste poolt eristatava omapärase lõhna sees, mille tõttu mesi hästi konservub, omandab tugeva aromaatsuse lõhna ja on palju tervislikum kui see tarust võetud mesi, kus mesilased suure ruumi peale õredalt laiaili pillatud. Kõrgele magasiniraami tarvitamine võiks kõne alla tulla soovikorral ainult tugevate perede juures, kus mesilased tihedalt katavad all juba kõik pesaruumi raamid — s. o. 16 eestitaru raami. Et enamuse mesinikke ja peamiselt veel algajad mesinikud ei oma selliseid tugevaid peresid, siis tuleks jääda üldiselt poolraamilisele magasinile juurde.

2. Taru ehitusmaterjal.

Taru ehitamisel tuleb kõige esiteks juba aegsasti muretseda vastava materjali, sest igasugune puu ei kõlba selleks.

Tähtis on sisemise kasti ja sisemiste osade ehitusmaterjal, milleks kõige paremini kõlbab jalalkuivanud kuuse- või lehtpuude nagu haava-, kase- ja sanglepalauad. Nõudeks on, et sisemiste taruosade lauad ei tohi olla vaigused, ega hakata hiljem vaiku välja ajama. Taru välisvoodri- ja katuselauad võivad olla kuusest, männist või ükskõik missugusest teisest vastu-

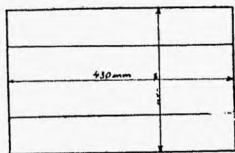
Joonis nr. 2.
Sisemise kasti nurga side.



pidavast puust. Kogu ehitusmaterjal peab olema kuiv, sest vastasel korral kuivab taru niivõrd lõhki, et tuul ja putukad igast lõhest võivad tulla külalisteks mesilastele. Sisemine kast tuleks teha 18—25 mm ($\frac{3}{4}$ -kuni tollistest) hõõveldatud laudadest, kuna välisvoodriks kõlbavad 18 mm ($\frac{3}{4}$ -tollised) lauad. Vastupidavamast puust taru valmistades võivad välisvoodri- ja katuselauad olla isegi õhemad, et taru ja selle katus saaks kergem.

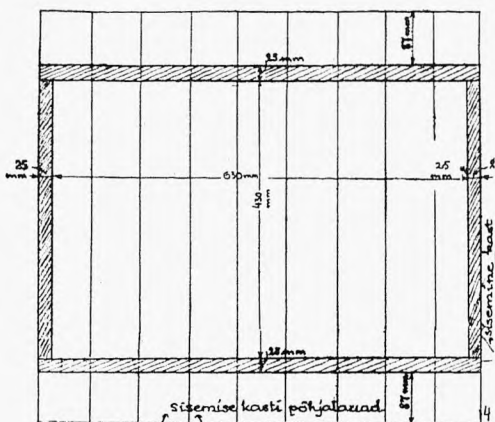
3. Taru ehitamine.

Taru ehitamisel on kõigepealt tarvis teha valmis 25 mm paksusega, paremal juhul punnitud ja hõõveldatud laudadest, pesaruumi sisemine kast, mille suurus ja ehitus täpselt oleks nagu joonistel nr. nr. 2, 3 ja 4 näidatud, s. o. pikkus 630 mm, laius 430 mm ja kõrgus 335 mm. Lauad tuleks ühendada nii, et



Joonis. nr. 3.
Sisemise kasti
otsalaud.

otsalaudade vahed tuleksid küljelaudade keskkoha ja üksteist kindlasti seoksid. Enne sisemise kasti kokkuloomist lõikame eesseeina laua keskkohal alumisest äärest 60 mm kõrgusel 18 mm kõrge ja 250 mm laia lennuaugu. Viimase alumine äär peab ühtuma liikuva põhja ja pealmise pinnaga. Nüüd pöörame sisemise kasti põhjaotsa ülespoole ja lööme, nagu joonisel nr. 4 näidatud 12,5 millim. paksustest ja 654 millim. pikkustest laudadest põhja alla. Allalöödud põhjalaudade otsadele ja keskelt risti üle allalöödud põhjalaudade lööme serviti 25 mm paksusest lauast valmistatud 30—50 mm laiused põõnad nagu see joonisel nr. 6 näidatud. Põõnade vahe täidame soojustpidava materjaliga, milleks kõige paremini kõlbavad linaseemnehaganad, linaluud, õled, kaerahaganad ja kõdunemata sammal. Toppimiseks ei tohiks tarvitada materjali, mis imeb sisse niiskust, nagu kõdunenud turvast jne.; see teeb taru niiskeks ja



Joonis. nr. 4. — Pealtvaade sisemisele kastile.

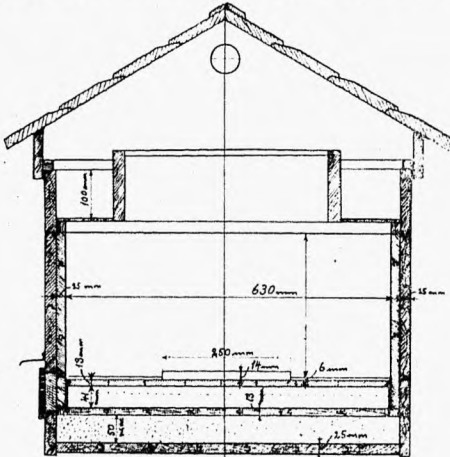
mädandab selle ruttu. Lubja juurdelisamine toppimismaterjalile pole oluline. Kui lupja soovitakse siiski panna, siis ainult tuleks seda kogu taru toppimismaterjalile hulka segada — umbes $\frac{1}{2}$ kg peenendatud kujul. On põhjale allalöödud põõnade vahe korralikult ja soojustpidavalt topitud, lööme põõnade peale 18—25 mm paksusega ja 654 mm pikkusega laudadest välimise põhja.

Nüüd lööme sisemise kasti külgeintele, millised jäävad toppimata, peale välimised voodrilauad. Külgedele voodrilaudade löömist tuleb alata terve laua laiusega, nii et kui ees- ja tagaseina voodrilaudade löömist algame poole laua laiuste laudadega, siis ei satuks laudade vahed kohastikku (vt. joonis nr. 7). Säärasel põhimõttel, kus üks laud seob teist lauda, ei kuiva ehitatud tarusse vahesid. Ja et taru ehitusel on kõrvaldatud ka sisemise kasti otsadest pikipuust sideliistud, millised varemadel tarude ehitusõpetustel näidatud, siis on selles ehitusviisis jäetud välja tarust kõik kuivamist takistavad pikipuud, mistõttu valmistatud taru võib kogu ulatuses ühtlaselt tursuda ja kokku kuivada. Külgedele löödud voodrilauad peavad olema täpselt sama pikad kui põhilauad ja paigutatud põhilaudade otsadega üheta. Voodrilaudade löömist tuleb alata alt ja lauad paigutada nii, et sajuga vesi ei saaks voolata laudade soontesse. Enne küljevoodri laudade löömist

lõigatakse taru vasakpoolsete külgede voodrilaudadesse vastavalt sisemise kasti külglauda tehtud augu kohale 480 millim. pikkune ja 65 mm kõrgune auk luugi moodustamiseks (liikuva põhja välja võtmiseks) — vt. joonis nr. 5). Voodrilaudadesse tehtud auk peaks olema igast sisemise kasti augu äärest 5—7 mm võrra suurem. Siseseina külglauast ja välisvoodri laudadest väljalõigatud lauatiigid lööme sellesamas asetuse järjekorras naeltega kokku, millest saame luugi ukse.

Enne ees- ja tagaseina voodri löömist kinnitame esiseina lennuaugu toru, mis oma kõrguselt ja laiuselt tagant ühtub sisekasti tehtud lennuauguga, eest aga eesseina välisvoodri lauda tehtud lennuaugu suudmega, milline on 200—250 millim. pikk ja 11 mm kõrge (vt. joonis nr. 6). Passib lennuauk hästi kohale, kinnitatakse see naeltega ja alatakse altpoolt ees- ja tagaseina löömist, kusjuures voodrivahe topitakse korralikult täis.

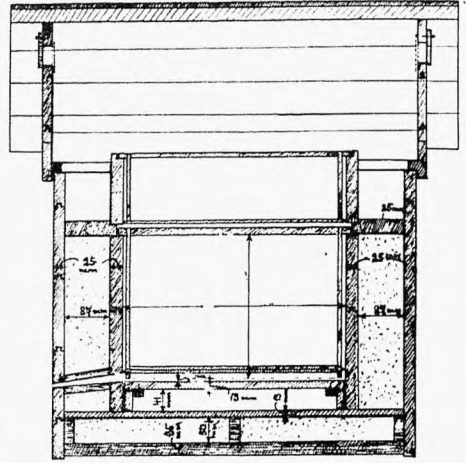
On voodrilaudade löömise ja toppimisega jõutud kuni sisemise kasti ülemise



Joonis nr. 5. — Taru põiklõige.

ääreni, siis lööme toppimismaterjali katteks 25 mm paksusega ja 103 mm laiusega laualiistud ühe äärega sisekasti serva peale, nii et liistude äär kataks 12 mm sisemise kasti eesseina esimest ja tagaseina tagumist äärt ja moodustaks sisekasti servaga valtsi, kuhu kärjeraamid oma õlgadega toetuvad. Liis-

tu teise serva kinnitame välisvoodrilaua külge. Enne liistude kohale löömist tee me katteliistude ülemistesse servadesse



Joonis nr. 6. — Taru pikilõige.

12 mm laiused ja 4 mm sügavused valtsid magasinikasti asetamiseks (vt. joonis nr. 6).

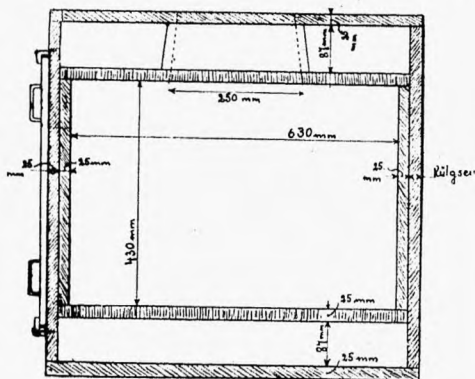
Liikuva põhja ehitame 13 mm paksusega laudadest ja lööme allapoole, nagu joonisel nr. 6 näidatud, otsadest 25 mm kaugusele 25×25 mm paksused põõnad. Nüüd valmistame täpselt 20×41 mm paksused ja 630 mm pikkused liistud, ja lükkame need liikuvale põhjale väljapoole põõnu lahtiselt alla ja tõstame nendega põhja tarvilisele kõrgusele. Liikuv põhi tuleb teha heast ja kuivast materjalist ning nii, et ta liiguks lahedalt. Tahame liikuvat põhja puhastamiseks välja võtta, tõmbame esiteks lahtised liistud põhja alt välja, mille tagajärjel põhi langeb allapoole, jäädes toetuma põõnadele. Nüüd võime julgesti põhja välja tõmmata, ilma et mesilasi kuhu-gile vahele pigistaks või kärjeraame liigutaks. Soovitakse talveks kärjeraamide alla jätta rohkem ruumi, võivad lahtised liistud jääda allapanemata.

Magasiniruumi moodustamiseks ehitame nelja seina välisvoodri 135 mm võrra pesaruumi seintest kõrgemale. Magasiniruumi sisse ehitame 25 mm paksustest laudadest puukasti, mille kõrgus 137 mm (s. o. pealmise raami liistu paksus 10 mm, sisemine kõrgus 120 mm ja raami alumise liistu

paksus 7 mm). Kasti laius (pikutiraami) on 430 mm, s. o. niisama lai kui pesaruumi. Kasti sügavus (ristiraami) oleks 443 mm ja mahutaks 12 raami. Enne magasinikasti kokkulöömist teeme ees- ja tagaseina ülemistesse laudadesse sisemistesse äärtesse 10 mm sügavused ja 12 mm laiused valtsid magasiniraami õlgade toetamiseks. On magasinikast valmis, asetame ta selle jaoks varem valmistatud valtside peale. Magasiniraami alumise liistu ja pesaraami pealmise liistu vahele peab jääma 6 mm ruumi mesilaste läbikäimiseks. Magasinikasti raamid kaetakse magasinipeal oles suvel harilikult vahariidega.

Lennuauk on väljast 11 mm ja seest 18 mm kõrge, väljast 200—250 mm ja seest 250—275 mm lai ja ehitatud väljapoole väikese kallakuga — auku sadanud vihmavee väljanõrgumiseks.

Lennuauku ette kinnitame lennulaua,

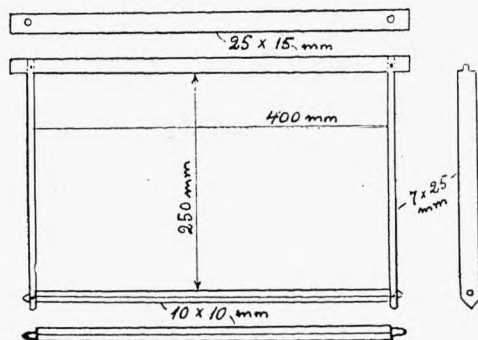


Joonis nr. 7. — Taru läbilõige pesaruumi kohalt.

milline valmistatakse kõvemast 12—13 mm paksusega ja 150 mm laisusega lauast. Lennulaua teeme vähemalt 300 mm pika ja kallakuga 15° allapoole. Toeks lööme lennulauale alla kolmnurgad, mille lühematele külgedele tapime sisse paksemast ja kõvemast puust kolm liistu. Liistude vahed ei tohi laiamad olla kui 7 mm. Talveks pööratakse lennulaud liistudega poolega allapoole, mis võimaldab head õhuvahetust ja kaitseb lennuauku päikese ja tihaste ärrituste eest.

Katuse võib teha kahepoolse kal-

lakuga, nagu joonisel nr. 5 näidatud ja viiluga lennuaugu poole, või jälle lame-dana, kallakuga tahapoole. Katuse rääs-



Joonis nr. 8. — Taru raam.

tad, nii viiludelt kui ka külgedelt, peavad ulatama taru seintest üle vähemalt 80 mm. Katuse tuleb katta laudadesse nii, et ülemise laua serv kataks alumise laua serva vähemalt 20—25 mm ulatusega. Lamedat katust on kerge valmistada õhematest kattedaladesse, millised katame taru katusepapiga. Katusele asetame lennuaugu poolsele küljele hinged — katuse tõstmiseks. Hingedel ülestõstetud katuse toetamiseks asetame magasiniruumi voodrilaudade külge katuse toetamise haagid. Katuse viiludele teeme otsa vähemalt 40 mm läbimõõduga õhuaukud ja katame need seestpoolt peenikese traatvõrguga, väljastpoolt aga pealepöörata-va puust pööraga (vt. joonis nr. 6).

Selliselt ehitav taru mahutab 16 pesaraami. Pesaraami pealmise liistu pikkus on 448 mm, paksus 15 mm ja laius 25 mm. Raami külgliistude pikkus on 290 mm, laius 25 mm ja paksus 7 mm. Alumise liistu pikkus on 448 mm, laius ja paksus 10 mm. Alumise liistu asetame külgliistude vahele, et see oleks terava servaga allapoole ja külgliistu teravaksliõigatud otsad ulatuksid 15 mm üle alumise liistu.

Et raamid saaksid täpselt ühesuured, tuleks nende valmistamiseks kasutada vastavat raami vormi (vt. M. Reinik „Tegelik mesinik“ lhk. 30). Pesaraamide kattedeks tehakse 10 mm paksused ja 36 mm laiused lauakesed, millised asetatakse pesaraamidele ning jäävad

otsadega kandma magasinikasti valtsidesse. Laudu tarvitatakse siis, kui magasin pole peal.

Pesaraami suuruse korraldamiseks tehakse pesaruumi mõlemale küljele 12—15 mm paksusest lauast vahelauad, mille pikkus pesaruumis on 428 mm ja laius või sügavus 270 mm. Vahelauad peavad vabalt liikuma ja moodustama põhjast 10 mm ruumi mesilaste läbikäiguks. Vahelaudade ülemisse serva lööme naeltega 448 mm pika, 25 mm laia ja 15 mm paksu liistu, mis oma otsa-

dega kinnituks raamide valtsile. On pesaruumis vähe kargi, siis tõmbame vahelauad raamidele vastu ja teeme pesaraami vastavalt pere tugevusele parajaks. Vahelaudade raamidepoolsete külgede äärde ja ka raamide külgliistudele lööme 11 mm kõrgused raamide eraldamise pulgad, millised lõigatud künnapuu pulgast, mille südamest lööme naela läbi pulgakese lõhkimineku vältimiseks. Vahelaudade tagumised ruumid topime talveks soojuste hoidmiseks soojustpidava materjaliga.

Koja tegevusest

Koja juhatusel viimasel koosolekul 14. veebruaril s. a. otsustati astuda konkreetseid samme maatööliste ja väikemaapidajate **kutselise organiseerimise** surnud punktilt nihutamiseks. Praegu teatavasti puuduvad maatöölisel kutseorganisatsioonid täiesti. Väikemaapidajate ühinguid on aga üle riigi vaevalt kümnekond ja neistki avaldab elavamat tegevust ainult 4—5 ühingat. Säärane olukord on aga ebanormaalne. Koja tegevusele oleksid maatööliste ja väikemaapidajate kutseühingud suureks abiks. Puuduvad ju Kojal oma kohapealsed osakonnad, kes hoiaksid sidet laiade maarahva kihtidega kohtadel.

Organiseerimise küsimuse selgitamiseks käis Koja peasekretär A. Vaigo Siseministeriumis. Juhatus tegi Koja büroole ülesandeaks kiire korras välja töötada maatööliste ja väikemaapidajate kutseühingute põhikirja kavad, mis tuleksid läbivaatamisele juhatuses. Niipea kui vastavad eel-tööd tehtud, tehakse ka ettevalmistusi organiseerimistööks kohtadel.

Edasi kaalus juhatus linnukasvatuse ala edaspidist arendamist, eriti **kanamunade hinna kindlustamist** eeloleval müügihoajal. Arvestades kanapidamisega ühenduses olevate kulude tõusuga, otsustas Koda taotleda eksportmunade hinna kindlustamist 80 sendile kg möödunud aasta 60 sendi asemel. Seda kindlustamist peaks teostama riikliku juurdemaksu abil. Pole õiglane, kui võille, peekonile j. t. suuremates talundites levinud majapidamisharude saadustele maksetakse riigi poolt juurde suuri summe, kuna kanapidajad, kes eestkätt väikepõllumehed, peavad hinda reguleerima ise. Põllutööministeerium ongi

juba välja töötanud uue **kanamunade hinna kindlustamise seaduse** eelnõu, mis saadetud seisukohavõtmiseks Kojale. Ühenduses selle küsimusega esitab Koda ka pikema märgukirja munahindade asjus.

Koosoleku pidas ka **maatööliste sektsiooni juhatus**. Arutati Haridusministeeriumi poolt seisukohavõtmiseks saadetud õppetalundite ja põllumajandusliku praktika korraldamise määruse eelnõu. Sektsioon tunnistas selle eelnõu vastuvõetavaks, tehes vaid üksikuid täiendusi ja lisandusi. Pikemaid mõttevahetusi tekitas **põllutööliste töövahetalituse küsimus**. Siin otsustas sektsioon Koja büroo kaudu esineda uue märgukirjaga senise põllutööliste töövahetalituse ümberkorraldamise asjus. Samuti otsustati nõuda, et loodaks tööturu nõukogu, kes koosneks ministeeriumide ja kutseesinduskodade esindajatest ja reguleeriks tööturu küsimusi üleriigilises ulatuses. Ka peab sektsioon tarvilikuks, et põllutööliste vahetalituse teostamisel jääks nii tööandjal kui töölisel võimalus saavutada kokkulepet omal äranägemisel. Need sektsiooni otsused kinnitati Koja juhatusel poolt.

25.—27. veebruaril korraldab Koda Viljandimaal Uue-Võidu vallas, Karula talus kolmepäevalised **aianduse-mesinduse kursused**. Kursusi juhatab Koja juhatusel liige kutseline aednik M. Tapupere. Osavõtt on soovijatele maksuta.

Maatööliste ja väikemaapidajate järjekorralised informatsioonikoosolekud korraldab Koda K a s e p ä ä l — laupäeval, 5. märtsil kell 5 õhtul, R a n n a l — 6. märtsil kell 11 päeval ja A s s i k v e r e s 6. märtsil s. a. kell 5 p. l. Neil koosolekutel kõneleb Koja nõunik G. A b e l ja kohapealne Koja liige A. U d e.

Maatöölise ja väikemaapidajate elust

KEHTNA KOOLIDE PÖLLUMAJA-PIDAMISE

tööliskond elab enamikus endistes mõisa moonamajades, mis majapidamise südamest kilomeetri võrra eemal. Koja poolt 13. skp. korraldatud mõisatöölise koosolekul arutati elavalt mõtteid tööliskonna elujärje parandamiseks. Raskusi valmistab tööliste teenistuslepingusse võetud nõue, et mees peab juhul, kui mõisa seda vajab, saatma tööle ühe naistööjõu. Pere-konnal, kus väikesi lapsi, pole sugugi kerge täita seda nõuet.

Sügisel künti koolijuhataja korraldusel üles tööliste elamute juures olevad aiamaad. Eeloleval kevadel tahetakse rajada sinna uusi aedu, kuhu iga perekonna jaoks istutatakse majapidamise kulul õunapuid ja marjapõõsaid. Mitmes riigimõisas on sääraseid aedu juba olemas. Seda hariks tööline vabal ajal ja saaks mõne aja pärast saakigi oma söögisedeli mitmekesis-tamiseks.

Rahapalka maksetakse aastatöölisele Kehtnas järgmiselt: põhipalka 130 kr. ja tööriistade tasu 10 kr. Juhul, kui tööline ei kasuta lambapidamise võimalust, saab ta rahas veel 15 kr. aastas.

KUUSIKU RIIGIMÕISAS

kurdavad töölised, et viljajahvatuse eest nõutavat tasu, mida varem mõisnikuajal pole olnud, mõisa jahvatanud siis vilja omal kulul. Ka naiste töökohustus meie teenistuslepingus tundub raskena perekonnainimestele. Tööliskonna enamik elab endistes moonamajades. Püstitamisel on praegu moodne tööliselamu kahele perekonnale. Esimesele moodsale tööliskodule järgnevat peagi teine. Tööliskonna sooviks on, et moonamajadesse seataks sisse elekter. Varem on neis olnud elektrivalgustus. Praegu on aga mõisa hoonetes kõikjal elekter sees, kuid veidi eemal töö-liskorterite valgustajateks on vaid pisikesed petroolilambid. Elekter teeks aga needki kodud valgemaks.

VIITINAS (VÖRUMAAL)

on töölised juba hakanud sõlmima uusi teenistuslepinguid eelseisva tööaja peale.

Töölise puudust pole seal kunagi märgata. Peremehed aga tarvitavad siingi õige vähe perekonnaga töölisi. Perekonnaga inime-ne tahab pidada lehma; peremees aga ei taha heameelega anda karjamaad. Ka korterit pole tööliste anda. Palgad on teiste maakohtheadega võrreldes märgatavalt väiksemad.

Mõned metsatöölised on siin kurtnud, et neid ei tahetavat võtta metsatöödele. Põh-juseks olevat see, et neil on varem raietööl juhtunud tööõnnetusi. Nüüd kas otsi tööd mujalt või ära teata õnnetusest tööand-jale.

TAEBLA VÄIKEMAAPIDAJAD ARUTASID PÄEVAMURESID

Pühapäeval, 13. veebr. kogunesid Taeb-la vallamaja ruumidesse kohalikud väikemaapida-jad, et arutada oma päevamuresid. Koosoleku korraldas Maatöölise ja Väike-maapidajate Koda. Koja nõunik esines koosolekul ettekandega. Väikemaapida-jate omavahelistel läbirääkimistel selgus, et Taeb-las pole väikemaapidajate elu su-gugi kerge. Varem võisid väikemaapida-jad karjatada oma loomi ühisel karja-maal. Kruntide ümberplaneerimisel jaotati see riigimaast antud ühine karjamaa talupidajate vahel, kuna väikemaapidajad sellest osa ei saanud. Neil tuli selle tõttu loomi vähendada. Väikemaapidajad, kes enne pidasid 2—3 lehma, saavad nüüd pidada vaid ühe lehma ja seegi tuleb saata suveks talukarja, kuna endal puudub karjamaa. Lehma karjatamise eest nõutakse 5 tööpäeva kõige kibedamal tööajal. Ka heina tuleb teha väljast. Kuna paljudel väikemaapidajatel puudus on ka põllu-maast, siis sedagi renditakse taludelt. Rendi hind aga pole sugugi odav. Maks-takse tavaliselt ühest Tallinna vakamaast 10 kr. renti aastas. Tähen-datud rendi-maale tuleb panna veel tugev sõnnik. Mõne aasta pärast võtab peremees selle rammutatud põllu endale ja annab vastu jälle lahjema põlluosa, mis vajab rammutamist. Siiski peavad väikemaapidajad sellist maa-rentimise viisi kasutama, kuna kõrvaltee-nistust leidub vaid suveti, alates heina-töö ajast. Sellise lühiajalise teenistusega ei suudeta pikka talve üle elada ja selle-pärast ollakse sunnitud kõrge tasu eest rentima maad taludelt. Oodatakse juurde-loikeid ja maade ümberplaneerimist niisugusel kujul, et väikemaapidajatel avanek-sid omal maa-alal ühe hobuse ja 2 lehma pidamise võimalused.

RÄPINA VÄIKEMAAPIDAJATE ÜHING JAGAS AUHINDU

6. veebr. peeti Rápina algkoolimajas Rápina väikemaapidajate ühingu peakoosolekut. Koosolekule oli ilmunud kogukas väikemaapidajate pere, kes arutas väga asjalikult ja täieliku üksmeelega kõiki ühingu tegevusse kui ka väikemaapidajate ellu puutuvaid päevaküsimusi. Rápina väikemaapidajate ühingu tegevus, samuti ka ühingu liikmete arv on kasvanud aastaastalt. Ühing korraldab vastavaid kursusi, loenguid, õppereise, võistlusi jne. Tegutsetakse ka majanduslike küsimuste alal. Nii rentis ühing riigilt turbaraba, mida ühingu liikmed kasutavad turba võtmiseks. On asutud ka ühiste põllutööriistade muretsemisele. Eeloleval aastal kavatakse muretseda juurde ristikeinakülvi masin, võimaluse korral ka viljasorteerija või tuulamismasin ja aiapriit.

Möödunud suvel korraldati ühingu liikmete vahel loomatoidu-juurvilja- ja linakasvatamise võistlused. Loomatoidu-juurvilja kasvatamise alal sai esimese auhinna Paul O t s i n g, teise auhinna — Albert H a r k m a n n ja Gustav K a r u l a a s, kolmanda auhinna — Samuel S i m u l a ja kiitusekirja — August L a p a r d.

Linakasvatuse alal said: teise auhinna Viido P e t e r s o n ja kolmanda auhinna Albert H a r k m a n n, Johannes S i i l b a u m, Daniel T i l k s o n ning August T e r e p i n g.

Rahalist toetust auhindade väljaandmiseks sai ühing ka Maatöölise ja Väikemaapidajate Kojalt. Koja esindaja poolt jagatigi välja auhinnasaajatele vastavad diplomid ja selgitati üldiselt omavahelise võistluse suurt tähtsust väikemaapidamistele tähtsates majapidamise eriharudes.

Käesoleval aastal kuulutati välja ühingu poolt kogu-majapidamise võistlus.

Üldiselt näitab Rápina väikemaapidajate tegevus suurt elujõudu ja töötahet.

SOTSIAALKÜSIMUSI

Abivajaja eest hoolitsemine

lasub Põhiseaduse § 28. järgi eeskätt perekonnaliikmetel. Seaduse alusel korraldatakse kodanikkudele vanuse, töövõimetuse ja puuduse puhul abi, olgu see siis kas sotsiaalkindlustuse või hoolekande korras. Tööpõlgureid ja isikuid, kes ei täida oma hoolitsemiskohustusi perekonnaliikmete vastu, võidakse seaduse alusel võtta sund-

hooldamisele. Samuti võidakse seada sundhooldamise alla ka ühiskonnale kahjulikke abivajajaid.

Vallaomavalitsuse ülesandeks

on uue vallaseaduse järgi hoolitseda valla elanikkude toitlustamise ja korteriolude eest, korraldada valla elanikkude varustamist kütteainetega ja teostada töövahetaliitust.

Rahvatervishoiu ja arstiabi andmise

eest peab samuti hoolitsema vallaomavalitsus. Ka hoolekande korralduse valla piirides sünnib kogukonna poolt.

Asundustegevuse teostamisel

tahetakse tulevikus pöörata senisest suuremat tähelepanu lasterikastele perekondadele. Riik ostab Asundusameti kaudu asundamiseks kõlblikke maatükke, teostab neil vajalised maakorralduse-, maaparanduse- ja ülesharimistööd ja annab sel teel loodud asundustalud välja uutele asujatele, eeskätt lasterohketele perekondadele. Kruntidele ehitab tarbekorral riik üles ka vajalised hooned.

Uued juhised töövõimetuse määramiseks

tervisriikete puhul anti Sotsiaalministri poolt 24. jaanuaril s. a. ja ilmusid Riigi Teatajas nr. 13 (4. veebr. s. a.). Nende juhendite maksmahakkamisega 1. märtsil kaotavad jõu Tervishoiu nõukogu poolt 1. juunil 1924. a. vastuvõetud reeglid, mille järgi seni ka pensionikomisjonid töövõimetuse ulatust kindlaks määrasid.

Kõne all olevad juhised tulevad rakendamisele kõigi tervisriikete puhul. Nende järgi tunnustatakse isik töövõimet kaotatuks, kui ta kehaliste või vaimliste rike järelduusel ei suuda enam tööd teha samal määral, nagu ta seda võis enne tervisriikete tekkimist. Töövõime kaotus võib olla täieline või osaline. Täielikult (100%) töövõimetu on see isik, kes tervisriikete tõttu on üldse kaotanud võimaluse harilikudel tingimustel oma tööjõuga endale ülalpidamist teenida. Osaliselt töövõimetu on aga see inimene, keda tervisriikked takistavad osaliselt eluülalpidamist teenida.

Töövõime kaotuse ulatuse määramisel tuleb arvestada ka isiku elukutset, vanust, sugu, üldist tervislikku seisundit, organismi tugevust ja iseäraldusi, haiguste vastuvõtlikkust jne. Üldiselt tunnustatakse tervisriikked raskemateks naiste ja vanemate

isikute juures ja vähem raskemateks laste juures.

Töövõime kaotus määratakse kindlaks kas alaliselt või ajutiselt. Ajutise töövõime kaotuse puhul määratakse ära ka, millal tuleb uus arstlik läbivaatus.

Need töövõimetuse ulatuse kindlakstegevise juhised tulevad kohaldamisele ka maatööliste suhtes.

Kui põllutööl vigasaanu

sureb õnnetuse tagajärjel hiljemalt kahe aasta jooksul õnnetusjuhtumi päevast arvates või ka pärast 2 aastat, kui aga vigastuse arstimine kestab selle aja jooksul edasi, siis on surnu perekonnaliikmetel õigus saada pensioni ja isikul, kes surnu matab, matmiskulusid.

Pensionisaamise õigus on nii surnu lesknaisel kui ka lastel, olgu lapsed kas seaduslikud, legitimeeritud, adopteeritud, valdaslapsed või kasvandikud. Pensioni antakse lastele kuni 16-aastaseks saamiseni või vanusele vaatamata, kui nad kehaliste või vaimliste vigade tõttu on töövõimetud. Lesknaine saab pensioni surnud mehe ühe kolmandiku aastapalga suuruses. Pensioni maksetakse temale eluaegselt või kuni uuesti abiellumiseni. Uuesti abiellumisel muudetakse lesknaisele makstav pension ühekordseks väljamaksuks 3 aasta pensioni suuruses. Lastest saab igaüks pensioni ühe kuuendiku osa suuruses surnud isiku aastapalgast, kui üks vanematest veel elab, või ühe neljandiku suuruses, kui mõlemad vanemad on surnud.

Teatud tingimustel on pensionisaamise õigus ka surnu vanematel — igal ühe kuuendiku suuruses, kui nad on töövõimetud ja elasid surnu tegelikul ülalpidamisel. Pensioni maksetakse neile kuni elulõpuni.

Ka surnu lastelapsi, vendi ja õdesid pole seadus pensioniõigusest ilma jätnud, kui nende mõlemad vanemad on surnud või kui nende elusolevad vanemad on töövõimetud ja kui nad elasid surnu tegelikul ülalpidamisel. Pension maksetakse kõigile neile ühe kuuendiku osa suuruses surnu aastapalgast ja kuni 16-aastaseks saamiseni või töövõimetuse korral vanusele vaatamata.

Kõikide perekonnaliikmetele maksetava pensioni kogusumma ei või olla suurem kui surnud isik ise oleks saanud täieliku töövõimetuse puhul.

Riigimõisade tööliste

ei makseta haiguse korral, mis takistab töötegemist, palka esimese haigusenädala

jooksul, vaid alles teisest haigusenädalast peale kuni tervekssaamiseni, kuid mitte kauem kui 18 nädalat järgimööda või korduvatel juhtudel kokku mitte üle 22 nädala aastas. Seesugune rahaline abi ulatab esimese haigusekuu jooksul $\frac{3}{4}$ palgani ja järgmistel kuudel poole palgani. Korter, küte ja palgamaa antakse aga täiel määral.

Nakkushaiguste puhul, mis töötegemist takistavad, maksetakse eeltähendatud toetust ka esimesel haigusenädalal.

RINGVAADE

Asundusnõukogu liikmeks

on Riigihoidja nimetanud Maatööliste ja Väikemaapidaja Koja juhatusel liikme agr. Paul Väljataga. Nõukogu esimeheks on Põllutööministeeriumi Katastri ja Maakorralduse osakonna dir. Aug. Lepik ja teisteks liikmeteks Põllumajanduse Osakonna dir. K. Liidak, Majandusministeeriumi abi kt. Ed. Vendelin, Sotsiaalministeeriumi esindaja H. Sepp, Põllutöökoja dir. T. Kind ja Eesti Maapanga president dr. Vold. Johanson. Asundusnõukogu ülesandeks on asundamiskavade kinnitamine, toetuste määramine asundamistöõde teostamiseks, maasaajate valiku ettepanekute läbivaatamine j. m.

Asundusameti eelarve

1938. a. peale on koostatud tasakaalus 780.000 krooniga. Möödunud aastal anti maakorraldustööde läbiviimiseks summasid märksa rohkem — nimelt 1.100.000 krooni. Praegu on asunduskohtade soovijaid Põllutööministeeriumis registreeritud 5700. Neist umbes sajale saab Asundusamet tänavu maad anda. Asundusameti valduses on praegu maad 38.000 ha, millest korraldamata veel 11.000 ha.

Uus kanamunade hinna kindlustamise seaduse

eelnõu on Põllutööministeeriumis välja töötatud ja saadetud seisukohavõtmiseks Maatööliste ja Väikemaapidajate Kojale. Kanamunade hinna kindlustamist toimetatakse eelnõu järgi Pikalaenu Panga juures asuva fondi abil, millele määratakse riigi eelarve korras tegevuskapitaliks 60.000 kr. Peale selle maksavad fondi summasid ka kanamunade eksportöörid. Tarbekorral

võib fondi täienduseks määrata krediite veel riigi eelarve korras.

Riigi Viljasalv,

kelle kaudu toimub nüüdsest peale teravilja sissevedu, otsustas käesoleva aasta puudujääkide katteks tuua sisse seemnetri 1500 ja õlleotri 1200 tonni. Möödunud aastal toodi odraseemet sisse umbkaudu 1000 tonni.

Superfosfaadi-vabriku

ehituse eeltööd on hoogsalt käimas. Vabriku ehitustööd algaksid Tallinnas, Koplis, juba eeloleval kevadel. Koostatud kalkulasioonide kohaselt tõuseks vabriku toodang aastas 40.000 tonnile, millest esialgu jätaks ka väljaveoks, kuna võimalusi selleks oleks. Müügile ilmuks kodumaa põlluväetis 1940. a. kevadel. Hinnalt tuleb see esialgsete arvestuste järgi tublisti odavam kui välissuperfosfaat. Ehitustööd lähevad maksma 3.600.000 krooni.

Meierite kutsetunnistuste andmise määruse

on Haridusminister pannud maksuma ja kuulutanud välja Riigi Teatajas nr. 14 k. a. Meieri kutset võib edaspidi omandada piimanduskooli teoreetilise kursuse lõpetanu, kes omandanud meieri-abi kutse ja töötanud vähemalt 3 aastat järelepraktika korras edukalt kas piimatalituse juhatajana või selle abina. Kutset võib saada ainult isik, kes on vähemalt 25 aastat vana.

Lihttöölise keskmised päevapalgad

on 1. jaoskonna tööinspektori ringkonnas määratud tööstustöölise osas järgmiselt: täisealistel meestöölistel (üle 17 a.) 2,70 kr., täisealistel naistöölistel (üle 17 a.) 1,80 kr., allealistel meestöölistel (15—17 a.) 1,60 kr. ja allealistel naistöölistel — 1,35 kr., lastealistel meestöölistel (kuni 15 a.) 1,10 kr. ja lastealistel naistöölistel (kuni 15 a.) — 90 senti. Ehitustöölise keskmiseks aastatasuks on määratud 1.132,80 kr.; Harju-, Lääne- ja Saaremaal on täisealise ehitustöölise keskmiseks palgaks määratud 830 krooni aastas.

Vastavad normid on avaldatud Riigi Teatajas nr. 12 — 1938. a.

Veterinaarala korralduseks

anti Riigihoidja dekreediga uus seadus, millega luuakse Põllutöministeeriumi juurde veterinaar-nõukogu. Viimane annab peale muu juhtnõore loomataudide vastu võitlemiseks.

Odavaid telliskive

on tellitud põllumajanduslikkude hoonete ehitamiseks 12 milj. tükki. 150 telliskivitehast üle riigi on neid pakkunud kogusummas 15 milj. kivi. Ühenduses odavahinnaliste telliskivide müügiga on koostatud ka kalkulasioonid mitmesuguste ehitusviiside kulukuse kohta. Nendest andmetest selgub, et praeguse hinnataseme juures läheb puusein kõige kallimaks. Ühe ruutmeetri palkseina hind maksaks ühes vooderdusega, värvimisega ja tapeetimisega 9,55 kr., kuna telliskivisein aga alandatud telliskivihindade juures — ühes krohvimisega 6,26 kr.

Tööpõlgurite töölaagrite seadus,

mis on olnud kõne all Vabariigi Valitsuses, on praegu kaalumisel ministeeriumide vahelises komisjonis. Selle seaduse eesmärgiks on tööjõuliste, kuid tööpõlgavate isikute sünduslik töölerakendamine töölaagrites. Peamiselt kavatakse paigutada laagrisse neid, kes jätnud hooletusse perekonna või kelle kauemat aega tasumata riigi- ja omavalitsusmakske.

Üleriiklik põllumajanduse loendus

viiakse läbi 1939. a. suvel. Loenduse ülesandeks on saada üksikasjalikku pilti meie põllumajanduse seisukorrast. Eriti tahetakse selgitada tööjõu küsimust talundites. Loenduse eeltööd algavad juba 1. apr. s. a.

Põllumajanduse mehhaniseerimiseks

on praegu Põllutöministeeriumis väljatöötamisel üksikasjalised kavad. Eriti tahetakse laiendada adraajaamade tegevust. Nagu juba varem avaldatud, pannakse tänavu üle riigi tööle kuni 300 adraajaama, millised võiksid suvel kunda üles kuni 15.000 ha maad.

Kanalate ehitamise preemiaid

anti 60 talupidajale, kes möödunud aastal püstitanud ajakohased kanalad.

Tööjõu kasutamisest Eesti talundites

kõneles hiljuti Tallinnas peetud Agronoomide Koja kongressil Maatöölise ja Väike- maapidajate Koja liige F. Sõõt. Kõneleja märkis, et tööjõud on põllumajanduses tähtsamaks tootmisteguriks. Selle rakendamise ulatusest olenevad väga suurel määral talundi töötulemused. Sellespärast tuleb kõigi abinõudega tõsta töötajate tööviljakust ja seni puudulikult kasutatud töökäsi rakendada täielikumalt. Väiketalundites osaliselt kasutatud tööjõu väljatoomisega ei saa põllutöölise puudust lahendada.

Kuid seda tööjõudu ei või lasta ka selliselt seista, sest see on era- kui ka rahvamajanduse seisukohalt tänapäeval lubamatu. Väiketaludes leiduvate tööjõu reservide rakendamise peab toimuma väiketalundite intensiivsuse tõstmisega.

Teisena kõneles samal teemal agr. Th. Pool, kes rõhutas eriti tööde ümberkorraldamist talundites. Selleks tuleks kõigepealt tarvitada tööjõudu ühtlasemalt aasta läbi. Kõiki töid, mida on võimalik teostada muul ajal, tuleb jätta tegemata kibedal suvisel tööhooajal.

Kalurite esindajate ja kalandustegelaste üleriigiline kokkutulek peeti 17. veebr. s. a. Tallinnas. Koosolekul kõneles põllutöominister T u p i t s neist kavatsustest, mis on

teoksil Põllutöoministeeriumis kalanduse arendamise alal. Väljatöötamisel on praegu uue kalandusseaduse eelnõu. Ka on eeltööd käimas kalajahuvabriku ehitamiseks Pärnu. Kalurite sotsiaalkindlustusest kõneles sotsiaalkindlustuse juhataja P. M a r g n a. Järgnevalt kõneles Kalanduskoja esimees kalaturu ümberkorraldamisest ja Koja sekretär-eriteadlane A. M ä ä r Koja lähemast tegevuskavast.

Metsatöölidel oli käesoleval talvel

kuni 14.500 inimest, neist raietöölidel 9000 ja vedudel 5500 töölist. Raiutud on juba üle kahe-kolmandiku ettenähtud normist. Uudisena on tänavu metsavedudel kasutatud ka traktori abi.

NAINIE JAA IKOIDU

Ärge unustage naisi

Perenaise tööd ei saa määritleda tundidega — ei ole temal kaheksatunnilist tööpäeva ega kindlaksmääratud puhketunde. Varavalgest ööpimeduseni rassib ja rühhib ta selleks, et lastel ja mehel tunduks kodu kaunina, et neil oleks õigel ajal toit laual, loomad talitatud, põllulapikesegi ja aiatööde eest tuleb temal enamasti hoolt kanda. Kui ta siis silmapilguks istub jalgu puhkama, ei jäta ta siiski käsi rüppe: mehe ja laste riided nõuavad lappimist ja kohendamist. On ka neidki, kes ise õmblevad kogu pere riided. Nii võitleb naine vapralt oma mehe kõrval elu ja ülalpidamise eest. Ei tule nurinat üle ta huulte, — mõnikord ainult õõ vaikuses saadab ta salajasi ohkeid taeva poole. Siis vaevavad teda juba homsed mured, piinavad mõtted, kuidas mehe palganatukesest piisaks kõigiks väljaminekuteks, kust võtta lastele jalanõusid ja hankida riideid. Maatööliste elukaaslaste hulgas leidub küll naisi, kes peale koduste talituste käivad väljas töölgil, et saada lisa mehe väikesele palgale.

Sageli mõtled, et mehed kindlasti ei märkagi, missugune vahva kaaslane samum nendega ühist elurada. Tullakse koju ja puhatakse, aga unustatakse, et n a i s e l e ei ole kodu, puhkepaigaks. Tema puhkab ainult unes — ja seegi on lühem kui kanadel oma õrrel.

Meie leht tahab sellest numbrist alates hakata otsima ühendust ka väikemaapidajate ja põllutööliste naistega. On neil nõu tarvis, kirjutagu aga meile, püüame oma oskuse ja jõu kohaselt olla abiks. Võib olla, saab Koda korraldada Soome eeskujul kodukorramise, riievalmistamise j. t. kursusi, milleks vast naised saaksid oma napist ajast poole tunnikese „varastada“.

Mitmekesistame toitu

Tihti kaebavad maatöölised, et toit maal on vilets. Võib olla poleks ta nii halb, kui valmistamisviisi vahest muudetak. Maal on ju väga raske, eriti talvel, mitmekesistada toitu ainete valikuga, kuid samu aineid kasutades mitmel kujul saame siiski vaheldust.

Oletame, et iga maatöölise ja väikemaapidaja pereema keldris leidub sügisest säilitatud porgandeid, kaalikaid, kartuleid, sibulaid, muidugi hapukapsast, kindlasti ettenägelikul perenaisel ka peterselli ja sellerit. Vast soolati ka sügisel tapetud lammas ja mõned palad sealiha on veel järel. Piima saab mõisast palgana või omalt lehmalt, millest ei jätku aga meiereisse viimiseks. Kanamunad on küll väike lisatuluallikas — mõnikord ei vasta nad aga munapunkti nõuetele, või lähevad katki säilitamisel ja pakkimisel. Üks muna omaette toi-

duna suurele perele on vist liiga vähe, kuid toidu lisandina tähendab palju. Ja lõpuks soolasilk — poola põllutöölise suurim vaenlane, kuid meie maakehviku tavalisim toit. Ka soolaheeringas täidab kevaldel liha ja silgu lõppemisel oma osa.

Vaatame täna, mida võiksime teha heeringatest, et seda mitte lauale anda jällegi poest ostetud kujul keedetud kartulitega.

Heeringakaste.

Selleks võtame: 3 heeringat, 2 sibulat, 2 klaasi piima, 1 klaas vett, 3 supilusikat nisujahu, 2 supilusikat rasva.

Heeringad paneme hommikul likku. Puhastame leotatud heeringad nahast ja luudest ja lõikame väikesteks tükkideks. Rasva kuumendame pannil, selles praeme peeneks lõigatud sibulad. Rasvale ja sibulatele lisame jahu. Laseme jahu kergelt pruunistuda ja kallame selle peale kuuma vee ja piimasegu. (Vesi ja piim võivad ju pliidiäärel enne kuumeneda.) Segame hästi ja lisame nüüd juurde heeringa tükkikesed. Laseme keeda kastet mõni minut. Kastega anname lauale koorimata keedetud kartulid.

Heeringavorm.

Võtame: 3 heeringat, 1½ liitrit keedetud kartuleid (mis jäid järele eelmisest söögiajast), 1 sibula, 2 supilusikat rasva, ja kui võimalik vähe saiapuru.

Heeringad leotatakse, puhastatakse nahast ja luudest ning lõigatakse peeneks. Kartulid lõikame ratasteks (selle töö juu-

res saavad hästi abiks olla lapsed). Peenendame ka sibulad. Nüüd laome vormi, milleks võib kasutada ka sügavat panni. Esiteks kartulid, selle peale heeringad ja siis peenendatud sibulad, sibulate peale jällegi kartulid — ja selliselt kuni vorm täis. Pealmine kord olgu kartulid. Peale riputame saiapuru ja paneme rasvatüki-kesi. Täidetud vorm paigutatakse kuuma ahju ja küpsetame umbes 1 tund.

Silguvorm.

Võtame: ½ kilo soolasilku, 2½ liitrit tooreid kartuleid, tükkike sealiha, 2 väikest sibulat, 1 muna, 2½ klaasi piima, 1½ supilusikat jahu. Natuke rasva ja saiapuru.

Silke tuleks vähe leotada ja lõigata väikesteks tükkideks. Sealiha lõigata tükkikesteks, kartulid lõigata ratasteks. Sibul teha õige peeneks. Laome kartulid vormipõhja, peale silgutükid ja pekitükid, ja siis sibulad. Nii viisi kuni vorm täis. Muna lopotame valge ja kollase segamini, lisame piima ja jahu. Vedeliku valame üle laotud silkude ja kartulite. Peale riputame saiapuru ja paneme mõned rasvatükkikesed. Täidetud vormi paneme mitte liiga kuuma ahju ja küpsetame 1½ tundi.

*

Toitude valmistamine võtab vast pere-naiselt rohkem aega, kuid milline pere-ema ei näe meeeldi vaeva, kui aga hiljem lapsed ja mees rõõmuga lauda istuvad ja isuga söövad.

Põllumajanduse töomailt

TÖID MESILAS

Mesinik peab talvel kõigepealt hoolitsema mesilaste segamata talverahu eest, sest rahus talvitudes kulutavad mesilased kõige vähem oma jõudu ja söövad kõige vähem mett. Kuna mesilased külma vältimiseks talvel moodustavad kerakujulise talvekobara, peab mesinik valvama, et mõnesuguse põrutuse, müra või mõne muu erutuse tagajärjel mesilased ei lahkuku talvekobarast ja selle tagajärjel ei kangestu külmal taruseinal või põrandal. Mesilaste rahutuste põhjused on mitmesugused, milledele eriti õrnad ja tundelised on talveunnes asuvad mesilased, kes muidu on väliste mõjurite eest kaitstud. Talvel mesilasse jäetud tarud peavad asuma vaikselt kohal, näiteks

kaugel puulõhkumise kohast, söiduteedest jne. ja mesila peab olema piiratud aiaga, et ümberhulkuvad loomad tarude juurde ei pääseks. Tarude talvhooneks võib kasutada ainult selleks otstarbeks eriruumi, mis varustatud puhta kuiva õhuga. Tarude hoiuruumiks määratud ruumis ei tohi toimetada mingisuguseid töid ja isegi ruumis põhjuseta käia, sest ukse avamine ja sulgemine erutab mesilasi, mille tagajärjel nad on sunnitud rohkem sööma. Korjates aga sel teel rohkem toidujätteid, tuleb neil tarvidus puhastuseks tarust väljuda.

Talvhoones asuvatele mesilastele on aga kõige suuremateks vaenlasteks hiired ja rotid, kes tarru tungides lennuauke suuremaks püüavad närida ja sellega mesilasi

alatasi erutavad. Rotid ja hiired tulevad mürksöötaodega või lõksudega kohe hävitada, sest vastasel korral kui nad tarru tungivad, kurnavad nad pere ärritustega niivõrd ära, et see varsti sureb. Hiirte ja rottide peletamiseks ei tohi aga mingil tingimisel asetada hoonesse, kus asuvad tarud, kassi, sest kuigi kass hävitab mõne hiire, teeb ta oma kolistamisega ja tarudele hüppamisega palju müra.

Pere heaolu nii talvhoones kui ka mesilas tuleb vahetevahel kontrollida kuulamisega. Kuulamist ja vaatlust tuleb tingimata teostada pärast lumetuisku, et vältida õhuaukude ummistumist lumega. Kui kuulame lennuaugust peresid, kes on sügisel saanud korraliku asetuse ja küllaldase talvemoona, ja kuuleme rahulikku vaikset ühetasast suminat, siis võib eeldada, et pere talvitab normaalselt. Kuuleme aga peres mitteühtlast suminat, heledamaid hääli ja üksikute mesilaste erinevat pirisemist, siis võib oletada, et kas hiired on tunginud tarru või tekitab niiskus või õhupuudus mesilastel rahutust. Kui hiirte olemasolu närimise jälgedest või prügi ajamisest ei või järeldada, vaatame kas lennuauk ei ole surnud mesilastega või lumega ummistunud. Rahutuse põhjuse selgitamiseks suurendame lennuaugu. Ei järgne sellest mesilaste rahunemist, tõstame taru kätuse pealt ja vaatame, kas niiskuse eemaldamine pole tarus takistatud. On taru laele jäetud lauad härrmatanud ja jäätanud, siis osutub rahutu sumina põhjuseks tarus valitsev niiskus. Et mesilased hingavad talvel sooja õhuga välja ka veeauru, sellepärast peab pesakatteks laudade asemele asetama jämedast linasest riidest koti, mille sisse tuleb 10—15 sm paksuselt panna kaera- või linaseemnehaganaid. Säärane õhku läbilaskev kate võimaldab niiskuse tarust eemaldamist, sest tarus valitseva niiskuse tagajärjel läheb mesilaste toidutagavara rikki, kärjed hallitama ja halva toidu söömise tagajärjel esineb mesilastel kõhutõbi ja mesilased määrivad taru väljaheidetega.

Ei ole kuulates tarus eriti hädaohtu märgata, ei tohi mingil tingimisel talvel pesa lahti kiskuda. Kui aga on karta pere nälgjäämist, siis antakse mesilastele suhkrukooki, mida segatakse 400 g vedelast meest ja 1 kg tuhksuhkrust. Kook asetatakse marlesse määsitult kargede peale ja kaetakse taru pealt jällegi soojalt kinni. Sööda täiendamist võib mesilaste erutamise vältimiseks toimetada ka kevadepoole, sest tavaliselt suur sööda tarvidus tõuseb peredes märtsikuul, mil algab haudme areng, millal

suurem osa vähese toidutagavaraga peredest jäävad nälga.

Talvel ja iseäranis varakevadel tuleb mesilas asuvate tarude lennuaugud ja päikesepoolsed taruküljed varjata heleda lõunapäikese eest, et soe päike taruseinu palavaks ei paistaks ja mesilasi enneaegselt välja ei meelitaks. Ka tõmbetuulte eest tulevad tarud varjata ja iseäranis märtsikuul, mil algab haudme areng.

Praegu, kus mesinikul ja põllumehel rohkem vaba aega, tuleks kõlbmatuks muutunud kärjed vahaks sulatada. Teades, et varemalt valmispressitud kunstkärjed on paremad, sest nende juures ei tule ette väljavenimist, on soovitatav kunstkärjed juba praegu lasta valmis pressida.

Ei ole enam liig vara mõelda mesila suurendamisele eeloleval suvel ja muretseda tarude ehitamiseks vastavat materjali. Silmapilk on praegu kohane ka t a r u d e v a l m i s t a m i s e k s, sest vaevalt leidub kevadel ja suvel selleks aega. Ehitatavad tarud tuleks valmistada Eestis üldiselt tunnustatud tarutüüpi, s. o. eesti-tarud. Ehitamisel tuleks kasutada parandatud, täiendatud ja joonistega varustatud eesti-taru ehitusõpetust, milline toodud käesolevas numbris. Maatööliste ja Väikemaapidajate Koja ja E. Aianduse-Mesinduse Kesktselti kaudu on võimalik välja tellida ka vastavat eriteadlast, kes juhiks tegelikku mesipuude valmistamise kursust kohapeal.

NOUANDE **NURK**

KÜSIMUS:

Kas on aastapõllutöölisel õigus nõuda tasu nende tundide eest, mis on töötatud üle 9 tunni päevas aastakeskmiselt?

VASTUS:

Kehtiva Põllutööliste tööaja ja palgaolude korraldamise seaduse (RT 1921, 102, 194) § 11 järgi ei või põllutööliste tööpäeva pikkus ületada aastakeskmiselt 9 tundi, kusjuures töö, mis tehtud peale kindlaksmääratud tööaja, loetakse ületunnitööks ja tasutakse 50% kõrge-malt. Kuna aga seni pole kogu omariikluse kestel määratud lähemalt kindlaks, kui pikk peaks olema tööaeg põllumajanduses üksikute ajaperioodide (näiteks kuude) kaupa, siis on võimalik ületunnitöö väljaarvamiseks võtta üldreeglina aluseks ainult 9-tunnise keskmise tööpäeva nõuet aasta kohta. Järelikult tuleb lugeda töö, mis tehtud üle selle normi, ületunnitööks seaduses tähendatud mõttes. — Tuleb

lisada juurde, et riigile kuuluvates põllumajapidamistes ja eeskujulikumatel eratalundites on töötaja pikkus määritletud ka päevade kaupa, kusjuures ületunnitööks loetakse kindlaksmääratud päevapikkusest üleulatavaid töötunde.

KÜSIMUS:

Kas ja kuipalju on praegukehtivate seaduste järgi aastapõllutööisel õigus saada vabu tööpäevi?

VASTUS:

Ülaltähendatud Põllutööliste töötaja ja palgalolude korraldamise seaduse § 17 järgi on põllutöölisel õigus saada igas kuus ühe vaba tööpäeva oma majapidamise korraldamiseks ja peale selle kaks laadapäeva aasta kohta. Seadus ei anna aga lähemaid eeskirju selle kohta, et töötandja oleks kohustatud nende päevade eest maksma töölisel palka edasi.

KÜSIMUS:

Olen väikemaapidaaja. Oman 1 ha põldu. Mul on 5-hingeline pere toita; 2 last käivad koolis.

Kas võin ma saada vabastatud kogukonnamaksust ja kust saaksin toetust laste koolitamiseks?

VASTUS:

Vallaseaduse järgi on vallavolikogule antud õigus vabastada kogukonnamaksu tasumisest üksikuid isikuid, kui selleks on mõjuvaid põhjusi. Selleks aga peab esitama vastava palve, milles tulevad kirjeldada põhjused, milliste tõttu maksust vabastamist taotletakse. See avaldis on tempelmaksuvaba.

Laste koolitamiseks toetuse saamiseks on praegu ainuke tee pöörduda vastava kooli juhataja kaudu kooli hoolekogu poole. Viimase kaudu jagatakse vaesematele õpilastele välja riigi- ja omavalitsuste poolt määratud toetused, samuti ka hoolekogu enda poolt neile lisaks kogutud summad. Hoolekogu otsuste peale võiks edasikaebe korras pöörduda kohaliku valdavalitsuse poole.

PIIRIENASIED!

LODIX

kngakreem

SIDOL

metalli- ja aknapuhastusaine

SIGIELLA

poonimisvaha

SIRAX

küürimispulber

on Teie suurimad
abimehed

A/S. SIDOL COMPANY

TALLINN, SOO TÄN. 29

Trükitud Eesti Ühistrükikojas, Tallinnas, 21. veebruaril 1938.

EESTI
RAHVUSRAAMATUKOGU
AR