

UUDISED

EESTI ÜHISPANGA GRUPI VÄLJAANNE

Eesti
Ühispank -
Tiigrituuri
peasponsor



TIIGRITUUR

Lk 4

Üliõpilaste uus pangakaart

ISIC-Maestro ühendab üliõpilaspileti ja pangakaardi

Lk 7-10

Tiigrituuri eri

Ühispanngast ja Tiigrituurist, intervjuu Linnar Viigiga

Lk 12

Pensionifond või -kindlustus

Spetsialistid aitavad valida

Lk 13

Maagiline 2000

Ühispannga ettevalmistused kulgevad plaanipäraselt

Peatoimetaja ja vastutav toimetaja: K. K. K.

Elektroniliselt uude aastatuhandesse

Prognooside kohaselt mõjutab internet 3-5 aasta perspektiivis märkimisväärselt finantsteenuseid. Sellel valdkonnal, samuti nagu kindlustusel, on mitmeid olulisi eeldusi ja eripärasid, mis muudavad nende teenuste ülemineku virtuaalsesse maailma lihtsamaks ning kaasnevad võidud kliendi jaoks suuremaks.

Kõigest neli-viis aastat tagasi ei teadnud enamus Eesti elanikkonnast midagi pangakaartidest, interneti- ja telefonipangast ning teistest elektronilistest pangateenustest. Oldi harjunud saama palka sularahas, selle jaoks seisti järjekorras. Nüüd on paljud muutunud: meie pangandus on jätnud vahele mitu arenguetappi ning asunud aktiivselt rakendama kõige uuemaid teenuseid. Kiiret arengut soodustab fakt, et finantsmaailmas ei ole tegemist käegakatsutavate kaupadega, vaid kõrgelt standardiseeritud teenustega, kus määravaks on kiirus, käepärasus ja turvalisus.

Uuenduste rakendamisel on Ühispanga areng olnud kiire: kunagi kümnest maapangast alguse saanud ja peamiselt piirkondades tegutsenud pank kasutab täna oma töös kõige uuemat tehnikat ning pakub valdavat enamust maailmas levinud elektronilistest pangateenustest.

Ühispanga U-Panga projekt, mille kogu potentsiaali avaldamiseks läheb pikem periood kui mõni kuu, annab sellegipoolest juba praegu tunnistust elektronilise panganduse sobivusest meie riiki. Meie kliendid on hästi võtnud omaks meie elektroniliste teenuste valiku: meil on ligi 160 000 pangakaartide kasutajat, 23 000 telefonipanga kasutajat, kiirelt koguvad populaarsust püsi- ja otsekorraldus, ühe aastaga on internetipanka hakanud kasutama enam kui 20000 inimest. Juba praegu toimub 75% tehingutest Ühispangas elektronilistes kanalites.

Vaatamata suurenevale protsesside automatiseerimisele, ei hülga traditsioonilised pangad kontorites tegutsemist. Muutub kontorite funktsioon – tehingute sisestamine asemel keskendutakse klientide nõustamisele. Elektroniliste kanalite kasutuselevõtt on juba võimaldanud muuta ka hinnapoliitikat, mis

on vastastikku kasulik: tehnilised protseduurid on muutunud märkimisväärselt odavamaks, klient maksab vaid teadmiste eest. Töö efektiivsemaks muutumisest võib ka pank. Küsimus ei ole lihtsalt selles, kuidas teha, vaid kuidas kõige paremini teha.

Kui pank on teenuse muutnud mugavamaks, on järgmine samm kliendi astuda. Siinkohal määravad edukuse toote kasutaja teadmised ning harjumused, mida pank saab stimuleerida, jagades asjakohast teavet, harides klienti. Selles väljendubki tänapäeva teenuste paradoks: mitte klient ei ole panga jaoks, vaid pank on kliendi jaoks.

See on ka üks põhjus, miks Ühispank toetab teist aastat järjest Tiigrituuri, üritust, mis tutvustab uue tehnika kasutamise võimalusi laiale rahvahulgale. Kitsa kliendiharimise juures peame olulisemaks ühiskondlikku missiooni, mida sel viisil täidame. Meie hinnangul on Eestil head eeldused maailmas läbilöömiseks, kuid selle teostamiseks on vajalik nii erasektori toetus uusimate vahendite soetamiseks kui ka avaliku sektori valmidus nende vahendite rakendamiseks.

Arvutistumine ja internetiseerumine on paratamatu, kuid see on vaid käepäraste vahendite levimise etapp. Olulisem on järgnev etapp, kus määravaks on nende süsteemide kasutajad - meie teiega.

Ain Hanschmidt
Ühispanga president



EESTI  ÜHISPANK

Toimetus: eraklientide osakond
Tornimäe 2, 15010 Tallinn
Tel: (2) 6 655 100
Faks: (2) 6 655 672
E-mail: postkast@eyp.ee

VISA Business

Nüüdsest väljastab Eesti Ühispank juriidilistele isikutele VISA Business krediitkaarti, mille limiit jääb vahemikku 10 000 – 200 000 Eesti krooni. Kõikidele ühe juriidilise isiku arvelduskontolt väljastatud kaartidele määratakse eraldi kasutuslimiidid. Sellele lisaks on võimalus määrata kõikidele ühelt kontolt väljastatud kaartidele ühine krediitlimiit. Ühine krediitlimiit võib olla väiksem kui kasutuslimiitide summa.

Enne iga tehingut kontrollitakse mõlema limiidi jääke.

Kaardi maksekuupäev on iga kuu 10. kuupäev.



Eurocard/MasterCard Gold

Alates juulist väljastab Eesti Ühispank nii era- kui juriidilistele isikutele Eurocard/Mastercard Gold kaarti. Kaardi limiit algab 65 000 Eesti kroonist ning kõik taotlused vaadatakse läbi individuaalselt. EC/MC Gold kaardiga on automaatselt kaasas reisikindlustus, mis kehtib ühe aasta. Kaardi maksepäev on iga kuu 20. kuupäev.



Ühispanga Elukindlustus ostis 100% Leks Elukindlustuse aktsiatest

Käesoleva aasta mais kirjutasid Ühispanga Elukindlustuse ja Leks Kindlustuse juhatuse esimehed alla ostumüügi lepingule, mille kohaselt omandas Ühispanga Elukindlustus 100% Leks Elukindlustuse aktsiatest. Juunis allkirjastatud ühinemisleping avas tee kahe elukindlustusseltsi ühinemisprotsessile, mis peaks lõpule jõudma novembris-detsembris.

Käesoleval hetkel on mõlema seltsi organisatsioonid praktiliselt ühendatud ning lähemal ajal toimub ka tootepakettide ühildamine. Uus ühendatud elukindlustusselts omab arvestatavat müügi-

jõudu ning annab viimastel kuudel Eestis sõlmitud uute elukindlustuslepingute arvust olulise osa. Olemasolevatele Leks Elukindlustuse ja Ühispanga Elukindlustuse klientidele jäävad lepingutingimused endiseks. Samuti ei plaanita suuri muutusi tootepakettides.

Ühinenud Elukindlustusselts jätkab elukindlustusteemalise nõustamise pakkumist Ühispanga kontorites ning kasutab elukindlustuse müügi-esindajate võrku pakkumaks elukindlustusteemalisi presentatsioone ja personaalset nõustamist ka väljaspool pank. Eraldi müügijõuna

jätkab elukindlustuspoliiside müüki ka Leks Kindlustuse kontorite võrk.

Ühispanga gruppi kuuluvad elukindlustusseltsid sõlmisid 1999 aasta I pa kogumiskindlustusi kokku kindlustussummades rohkem kui 75 miljonit ning lisaks vaid riskikaitset pakkuvaid lepinguid summas üle 30 miljoni krooni. Kokku sõlmiti 1200 uut elukindlustuslepingut. Pangakontoris alustati kindlustusnõustamise pakkumist alates märtsist ning selles müügikanalis sõlmitakse tänasel päeval ca 50% uutest elukindlustuslepingutest.

Sõnumid

Otsekorraldusel uus partner

Eesti Ühispanga otsekorralduspartneritele on lisandunud Q GSM. Kuni 30. septembrini toimuva müügi-kampaania käigus otsekorralduslepingu sõlminud klientide vahel loositakse välja 10x500 krooni eest tasuta kõneaega. Klientidel on endiselt võimalik sõlmida otsekorralduslepinguid Eesti Mobiiltelefoni, Radiolinja Eesti, Eesti Telefoni, Eesti Elukindlustuse jt.-ga.

Muudatused kontorivõrgus

Hiljaaegu sulges Eesti Ühispank majanduslikel kaalutlustel Kaiu harukontori (Kasvandu 21, Kaiu vald). Kliente teenindab Rapla kontor (Tallinna mnt. 12, Rapla tel. (248) 55 553, faks (248) 58 043).

Samas avati ka üks uus kontor. Tööd alustas Iidla harukontor (Maleva 25, 31021 Kohtla-Järve, tel. (233) 70 516, faks (233) 70 616). Kontor on avatud E-R 9-18.

U-Net uuenes

Eesti Ühispanga internetipanga U-Neti uuenenud versioonis saab avada hoiuseid ning sõlmida otse- ja püsikorralduse lepinguid. Võimalik on valida teksti- ja graafilise versiooni vahel. Piltideta tekstiversiooni kasutamine kiirendab oluliselt U-Neti kasutamist. U-Netiga liitumine ja Eesti-sisesed maksed on tasuta.

Õppelaenu tingimused

Õppelaenu summa

1999./2000. õppeaastal on maksimaalne laenusumma 15 000 krooni.

Tagatised

- kahe Eesti Vabariigi kodaniku käendus
- Eestis asuv kinnisvara.

Käenduslepinguid saab sõlmida kõigis Eesti Ühispanga harukontorites enne laenu taotluse panka esitamist ja ka laenutelleri juures samaaegselt õppelaenu taotluse esitamisega. Käendaja peab olema vähemalt 18-aastane ja käenduslepingu sõlmimiseks esitama passi.

Intress

Laenusaja tasub intressi 5% aastas laenujäägilt. Intressi hakatakse arvestama alates laenu väljamaksmise päevast ning intressiperiood lõpeb järgmise õppeaasta 31. oktoobril. Juhul, kui laenusaja taotleb laenu ka järgnevatel õppeaastatel ja laen maksatakse välja enne 31. oktoobrit, vähendab pank välja makstava laenu summat eelmise aasta intressi võrra.

Tagasimaksmine

Õppelaenu tagasimaksmist tuleb alustada hiljemalt 12 kuud pärast õppeasutusest eksmatrikuleerimist või õpingute lõpetamist seoses õppekava täitmisega täies mahus. Laenu peab tagastama tagasimaksmisele asumisest arvates kahekordse nominaalse õppeaja jooksul. Laenusaja tagastab laenu ja maksab intressi võrdsetes osades sagedusega üks kord kvartalis.

Uus pangakaart üliõpilastele

Eesti Ühispangal valmib 1999. a. sügisel uus tudengitele suunatud kaarditoode. Tudengikaart ISIC-Maestro muudab tudengielu senisest mugavamaks, pakkudes selle valdajale mitmeid eeliseid tavalise pangakaardi ees.

Koostöös Eesti Üliõpilaskondade Liidu ja ISIC üliõpilaskaardi rahvusvahelise assotsiatsiooniga tuuakse turule multifunktsionaalne magnetkaart, mis ühendab endas rahvusvahelise üliõpilaskaardi ISIC (International Student Identity Card) ja rahvusvahelise deebetkaardi Maestro funktsioonid.

ISIC-Maestro kaart liidab endas kaks maailmas väga laialt levinud kaubamärki, pakkudes tudengikaardi omanikule kompaktselt lahendust tema tarbimis- ja reisimisvajaduste rahuldamiseks. Alates 1968. a. on enam kui 30 miljonit üliõpilast kasutanud reisides ISIC kaubamärki kandvat üliõpilaskaarti.

Miks? Toetamaks haridust omandavaid inimesi, pakuvad tuhanded kauplused, majutus-, transpordi- ja meelelahutusettevõtted kõikjal maailmas hinnasoodustusi ISIC-Maestro kaardivaldajatele. ISIC-Maestro omanik saab hõlpsalt tõestada oma üliõpilasstaatuset enam kui üheksakümnes riigis. Sattudes reisides keerulisse situatsiooni, nõustab ja aitab ISIC Help-Line ööpäevaringselt kaardiomanikke inglise, prantsuse hispaania, saksa ja jaapani keeles hädasolijaid nende probleemide lahendamisel. Ainuüksi käesoleval aastal hangib en-



ISIC-Maestro kaardis on ühendatud pangakaart ja isikutõendav dokument.

dale 3 miljonit esmakursuslast üle kogu maailma ISIC kaubamärki kandva üliõpilaskaardi.

Maestro kaubamärki kandva deebetkaardiga on võimalik välja võtta sularaha enam kui 160 000 sularahaautomaadist ja tasuda sisseostude eest enam kui 4 000 000 ettevõttes üle kogu maailma. Kasutades reisides oma rahavajaduste rahuldamiseks deebetkaarti, kaob vajadus tegeleda tülika valuutavahendusega ning kohustus kanda kaasas sularaha.

Eestis ootab ISIC-Maestro Tudengikaardi omanikku lai valik soodustusi, mis muudab kiire tudengielu senisest tunduvalt mugavamaks. Lisaks ühistranspordis eluliselt vajaliku üliõpilasstaatuset tunnistava dokumendina pakub ISIC-Maestro kaart

selle omanikule hulgaliselt atraktiivseid allahindlusi populaarsemates lõbustusasutustes, kauplustes ja muuseumides. Samuti saab tudengikaardi valdaja muretult juhtida ja kontrollida oma rahaasju, kasutades Ühispanga kaasaegseid pangatootmeid. Ühispanga internetipank U-Net, telefonipank U-Liin ja U-Pank võimaldavad korraldada rahaasju mugavalt ning odavalt.

Kõikidele tudengitele edukat õppeaastat soovides,

Karl Multer
Reklaamiosakond



Uus kodu eluasemelaenu abil

Eesti Ühispank on 1999. aastal üheks oma laenugevuse tähtsamaks suunaks seadnud eluasemelaenude väljastamise. Sellega seoses on pank püüdnud muuta laenuingimusi võimalikult soodsaks ja teiselt poolt on suurenenud ka klientide huvi.

Sageli tuleb panka klient, kes huvitub eluasemelaenust, kuid samas on pisut ebaleval seisukohal. Kliendil on alati võimalus laenuotõtajaga vestelda ja oma kahtlusi-kõhklusi sellega hajutada. Järgnevalt tooksin mõningaid näiteid küsimustest-vastustest, mida enim sarnastel vestlustel küsitakse.

Klient: Oleks vaja kas suurem korter osta või vanale põhjalik uuenduskuur teha. Osa raha saaks vana korteri müügist, veidi on panka ka sääste kogutud. Kas tasub eluasemelaenu taotleda? Tundub, et tingimused on päris soodsad.

Laenuotõtaja: Taotleda tasub. Neile, kes laenuvõtmise tõsiselt läbi on mõelnud ja kelle taotlus panga poolt etteantud tingimustele vastab, antakse päris kindlasti. Eluasemelaenu

taotlemine ei ole pikk ja ebamugav protseduur, eriti kui pöörduda asjakohase nõu saamiseks otse laenuosakonda laenujuhi poole.

K: Meil ei ole pere peale just eriti suur sissetulek. Korteri, mida osta tahame ei ole väga kallis, kuid kas näiteks Lasnamäe korterit tagatiseks võetakse?

L: Laenu tagatiseks pakutav korter tuleb Ühispanga poolt aktspteeritaval kinnisvarabürool lasta ära hinnata. Hindamisaktis näidatud väärtusest saab taotletav laenusumma moodustada kuni 2/3. Kui tagatis ei asu kõrgelt hinnatud piirkonnas, on tema turuhind lihtsalt madalam ja võimalik maksimaalne laenusumma väiksem.

K: Minu palgakonto on küll Ühispangas, abikaasal aga mitte. Kas pere sissetuleku näitamisel saab ka abikaasa töötasu arvesse võtta?

L: Kui soovite laenu taotleda koos abikaasaga, tuleb koos laenuotlutusega esitada tõend abikaasa viimase aasta töötasu kohta. Abikaasa tõendatud sissetulek võetakse pere makse-

Intress: alates 6 kuu EURIBOR+ 6% laenujäägilt aastast
Tähtaeg: olenevalt summast kuni 15 aastat

Nõuded laenusajale: Perekonna netosissetulek Tallinnas ja Tartus vähemalt 7000, mujal 4500 krooni; panka laekunud taotleja vähemalt 6 kuu töötasu. Laenu tagasimaksamiseks ja intresside tasumiseks tohib kulutada pere kuusissetulekust sissetuleku suurusest soltuvalt kuni 50%.

Tagatised: osetav, ehitatav või renoveeritav eluase, muu ehitis, kinnisvara. Kui laenu võtab pere, lisatagatisena abikaasa käendus.

võime hindamisel arvesse, kuid reeglina sõlmitakse laenuleping abikaasadest suurema sissetuleku saajaga, kes eeldatavasti on Ühispanga klient.

K: Kas laenu tagatis peab olema kindlustatud ja laenusaja elukindlustusleping sõlmitud enne laenuotlutuse panka toomist?

L: Tagatise saab kindlustada pärast laenulepingu sõlmimist - kui osetatakse uus korter või maja, ei ole enne selle omanikuks saamist isegi võimalik vara kindlustada. Elukindlustusleping peab olema küll sõlmitud enne laenu väljamaksmist, kuid ka sellel puhul tasub enne laenujuhiga nõu pidada ja laenuotsus ära oodata. Muide - Ühispanga Elukindlustusselts pakub koos eluasemelaenuga soodsatel tingimustel laenu-

kindlustust - laenusaja elukindlustust konkreetse laenukohustuse tagamiseks.

K: Saan aru, et uue korteri või maja ostmisel peab endal vähemalt 1/3 vajalikust rahast olemas olema. Aga renoveerimise puhul?

L: Renoveerimislaenu korral võib omafinantseerimisena arvesse võtta laenuotlutaja poolt juba varem - korteri või maja ostmisel tehtud kulutusi.

Triin Messimas
Laenuarenduse osakond



Igapäevased maksed veelgi lihtsamaks

Peatselt lisandub Eesti Ühispanga elektroonilistele pangateenustele uus võimalus sooritada igakuiseid maksid.

Kui seni pakkus Eesti Ühispank võimalust teha määratud maksid telefonipanga automaatenuse kaudu, siis sügiseast on määratud maksid võimalik sooritada ka sularaha- ja makseautomaatides.

Määratud maksetena on mugav tasuda igakuiseid muutuva summaga maksid (näiteks üür, elektri- ja telefoniarve). Määratud makse puhul saab vältida korduvat makse and-

mete sisestamist - kui korra on makse loetellu lisatud, pruugib vaid sisestada summa ning maksekorraldus ongi sooritatud. Lisaks summale saab klient vajadusel muuta ka teisi maksekorralduse parameetreid.

Teenuse kasutamine on lihtne - ühtegi lepingut sõlmima ei pea, määratud maksid saab iga klient ise lisada - seda saab teha nii makseautomaadis, U-Net-is kui ka kontoris. Lisamiseks tuleb lihtsalt makse sooritamisel märkida, et makse lisatakse määratud maksete loetellu.

Määratud makse korral kehtib makse sooritamisel selle kanali limiit, mille kaudu makse tehakse. Näiteks kui kaardile on kehtestatud makse limiidiks 10 000 kr ööpäevas, siis kehtib see nii vabade maksete kui ka määratud maksete kohta, mis sooritatakse sularaha- või makseautomaatides.

Juhul kui sama konto on seotud U-Net-i või Telefonipanga lepinguga, on võimalik määratud maksid kasutada ka nendes kanalites. Sama kehtib ka vastupidi - näiteks kui klient on U-Net-is salvestanud oma sagedasemad maksed, siis saab neid samu maksid kasutada

ka Telefonipangas ning sularaha- ja makseautomaatides.

Loodame, et peatselt lisanduv teenus muudab Eesti Ühispanga elektrooniliste teenuste kasutamise veelgi mugavamaks.

Ragnar Toomla
Jaotuskanalite arendusosakond



Algab Tiigrituur '99

Tiigrihüppe üks projekt on Tiigrituur, mis tutvustab internetti, arvutit ja kogu infotehnoloogiat kui vahendeid hariduse ja harituse tõstmiseks. Tiigrituur on Tiigrihüppe projektidest hetkel ainus, kus erakapital ja vabatahtlikkuse printsiip prevaleerivad.

Tiigrihüpe on Eestis laialt tuntud ning avalikku heakskiitu pälvinud algatus ning on tänaseks jõudnud välja faasist, kus seda peetakse vaid üldhariduskoole arvutitega varustavaks initsiatiiviks ning on jõudnud laiemale ühiskondlikule tasemele.

Juba teist aastat tehakse augusti viimasel nädalal ring peale kogu Eestile: eesmärgiks populaarselt selgitada infoühiskonna plusse ja miinuseid, innustada inimesi kasutama tehnoloogia võimusi ning kaasa aitata võrdsete võimaluste loomisele info-



Tiiger ja sõbrad tutvustasid Tiigrituuri Rootsis toimunud messil.

ühiskonnaga integreerumisel.

Mobiilne ja avalik internetipunkt

Tuuri tähelepanu keskmes on 40-ne arvutiga varustatud "mobiilne ja avalik interneti-

punkt". Nimetatud punkti juures toimuvad loengud ning demonstratsiooniesinemised, mida viivad läbi infotehnoloogia asjatundjad. Kõrgtehnoloogia rakendusi, arvutimänge, õppetarkvara,

internetis saadavaid teatmestmaterjale ja muud huvitavat tutvustatakse kõrvalseisvates väiksemates paviljonides.

Tiigrituuri käigus on igal soovijal võimalus tutvuda internetiga, kasutada arvutit ning osaleda huvitavatel ja praktilistel loengutel, mis puudutavad interneti kasutamise võimalusi. Lisaks neile teemadele kuulub programmi ka palju muud huvitavat, mis inimest mitmekülgset harib ja meelt lahutab: alates videolinkidest ja intervjuudest pealaval ning lõpetades meelelahutuslike atraktsioonidega platsil. Tegevust pakutakse nii lastele kui ka täiskasvanutele.

1998. aastal samal ajal toimunud "Tiigrituuri" külastas üle 25 000 inimese. Sellise massi-

järgneb lk 8



Nagu näha, ei saanud tuurikorraldajad eelmisel aastal küllastajate väbesuse üle kurta.



Tiigrituur 1999

22.08 Kuressaare
23.08 Pärnu
24.08 Viljandi
25.08 Valga
26.08 Põlva
27.08 Rakvere
28.08 Narva
29.08 Tallinn

Mujal maailmas

Tiigrituuri-laadseid avalikke üritusi korraldatakse maailmas mujalgi, näiteks Soomes, Rootsis, USA-s, aga ka Mongoolias. Selliste tuuride didaktilist võimendust hinnatakse kõrgelt. Internetiteema käsitlemisse püütakse suhtuda lihtsalt ja inimeste tähelepanu püütakse kõita mitmesuguste meelelahutuslike elementide kaudu. Infotehnoloogia ja internet ei ole vaid üksikute teadlaste pärusmaa, ta on mõeldud kõigile asjast huvitatud inimestele.

Täiendava info allikad

Tiigrituuri erileht, mida jagatakse tuuri ajal kõigis peatuskohtades
Artiklite sari Eesti Päevalehes
www.tiigrituur.ee
www.tiigrihype.ee
Bangemanni auhind <http://www.challenge.stockholm.se/>
Viited mujale maailma <http://www.tiigrihype.ee/vana/maailm/>



algus lk 7

ürituse korraldamise unikaalsusest ja laiaast tähelepanust annab tunnistust seegi, et infotehnoloogia ala "Oscari" staatuses "The Global Bangemann Challenge", valis Tiigrituuri kategoorias "Võrdsed võimalused interneti kasutamisel" peaauhinna vääriliseks.

Tiigrituuri programm

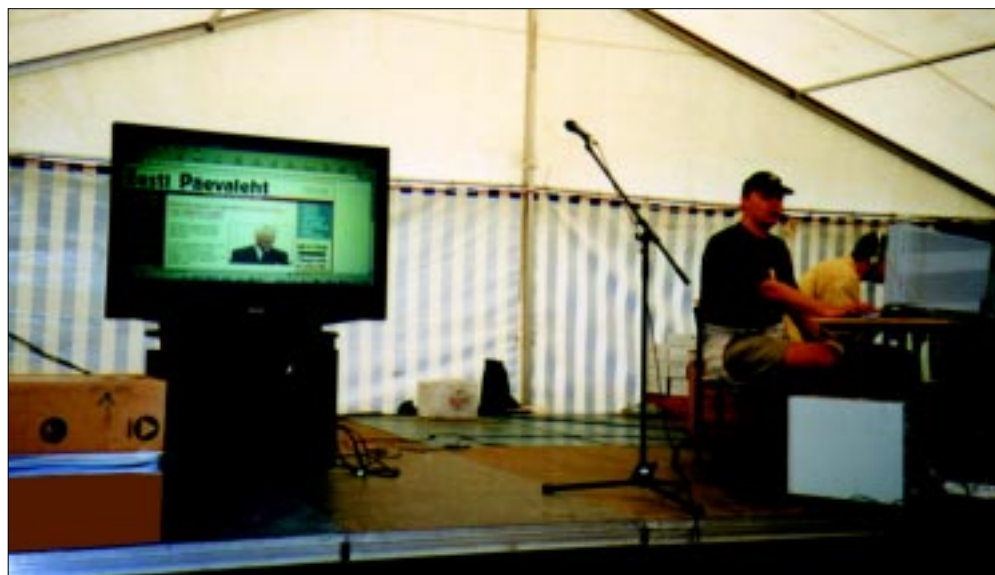
Möödunudaastane tuur andis läbilõike arvutist alates lihtsamast ja minnes edasi keerulisemale. Tänavu on rõhk praktilisel arvutikasutamisel kolmes eri valdkonnas: õppimises, töötamises ja koduses majapidamises.

Tegelikult on need kõik täna juba omavahel läbi põimunud ja iga aastaga see trend aina süveneb: kodus töötamine ja õppimine, õppimine selleks, et tööd paremini teha; infotehnoloogia, mis on hobi, meelelahutus ja lihtsalt kodu käimashoidev süsteem ning see on omakorda kellegi jaoks töö.

Sellest lähtub ka tuuri programmi korraldus, muuhulgas jagunevad lavaprogramm ning väikesed telgid teemade, mitte firmade kaupa. Sama firmat, projekti või esinejat võib leida järjest suurelt lavalt, teematelgist, siis teisest teematelgist, uuesti lavalt.

Lisaks traditsioonilisele tegevusele toimub tuuri raames esmakordselt ka seminar, mille eesmärgiks on tutvustada firmade ja omavalitsuste juhtidele IT-alaseid juhtimisstrateegiaid.

Kõigi esinemiste ja kõrvaltelgiürituste puhul tuleb mees pidada, et Tiigrituur on vabaõhuüritus, kõik pakutav on kohapeal nautitav, kergesti omastatav. Usume, et külastajates tekib vastupandamatu soovi kõike seda kodus, koolis või tööl järgi proovida.



Linnar Viik eelmise aasta tuuril kommenteerimas kohapeal toimunud Eesti Päevalehe küljendamist.

Ühispank Tiigrituuril

Eesti Ühispank, kes on Tiigrituuri toetaja juba teist aastat, jätkab ka sel aastal infotehnoloogia ja hariduse toetamise traditsiooni.

Osalemine Tiigrituuril on iga-aastane kulminatsioon,

milles näeme võimalust aidata tuua uusi tehnoloogiaid laiemale rahvahulgani ning vähemalt püüda hoogustada Eesti arenguks hädavajaliku tipptasemel hariduse arendamist.

Pangandus on vaieldamatult üks selliseid valdkondi, kus internetiseerumise mõju on väga laiaulatuslik. Võib isegi öelda, et uued kommunikatsioonivõimalused muudavad kogu sektorit tundmatuseni, ning need muudatused on

juba mõne aasta vältel toimunud. Selles osas võib pangandust võrrelda kindlustusega – mõlemat ühendab teenuse “virtuaalsus”, ei saa ju kumbagi kättega katsuda.

Sel aastal osaleb Ühispank tuuril märksa aktiivsemalt kui möödunud aastal, pakudes huvilistele infot elektroonilistest finantsteenustest nii meta- kui ka konkreetsete toodete tasandil.

Ühispanga telk

Ühispanga telgis Tiigrituuril saab küsida nõu elektrooniliste ja kõigi muude pangateenuste kasutamise kohta. Kindlasti saate vastuse küsimusele, kuidas oma rahaga ümber käia kõige säästlikumal viisil ning saada sellelt suurimat tulu.

Et selgitused ei jääks ainult jutu tasemele, on telgis kuus arvutit, kus saab kõiki elektroonilisi teenuseid kohe ka järgi proovida ning täiendavatele küsimustele kohe ka vastused. Koha peal saab sõl-

mida ka lepinguid teenuste kasutamiseks.

Lisaks on panga telgist mõttekas läbi käia pangateenuste aktiivsetel kasutajatel, et tutvuda tuuri perioodil kehtivate sooduspakkumistega. Iga päeva lõpus jagatakse tuuri mängudest ja võistlustest aktiivsematele osavõtjatele auhindu, sealhulgas ka auhinna komplekt Ühispangalt.

Seminar

Kohalikele arvamuskujundajatele: avaliku sektori töötajatele, firmajuhtidele ning spetsialistidele korraldavad tuuri toetajad seminari. Ürituse jooksul püütakse anda terviklik ülevaade infotehnoloogia arenguvõimalustest Eestis.

Koolitusena korraldatud seminaril saavad osalised kindlasti häid vihjeid oma tegevuse paremaks korraldamiseks, sest seminari esinejad püüavad ettekannet ilmestada konkreetsete näidetega. Internetiühendus semi-

narikohas laiendab selliste näidete võimalusi veelgi.

Oma ettekandes käsitlevad Ühispanga IT-tippjuhid elektroonsete pangateenuste ja -süsteemide integratsiooni, turvalisust ning hetke- ja tulevikutrende. Enam kui 30 000 ärikliendi teenindamise kogemus võimaldab meil teha oma ettekanne maksimaalselt päevakajaline ning vastata kompetentselt ka tekkivatele küsimustele.

Usume, et avastate tuuril lahendused, mis teevad Teie elu oluliselt lihtsamaks ning võimaldavad pühendada enam aega Teid huvitavatele tegevustele.

Andres Aarma Avalike suhete osakond



Ühispank toetab haridust

Eduka ettevõtteks on Eesti Ühispank Baltimaade üldise arengu eesotsas, mis võimaldab näha kiirete muutustega kaasatulemiseks abi vajavaid ühiskonnaelu tahke. Toetust vajavate valdkondade seast on Ühispank seadnud prioriteediks hariduse, milleta on mõeldamatu nii majanduse kui ka tervikuna kogu ühiskonna areng. Samuti pälvisid panga nõukogu heakskiidu eraldised kultuuri ning spordi valdkonda.

1998. aasta jooksul toetas pank mitmeid Eesti haridusasutusi. Keskkaridusasutused Haapsalus, Pärnus, Kadriinas, Värskas, Võrus, Tartus, Raplas, Jõgeval ja Põltsamaal said tuge õppetarvete, peamiselt arvutite kui tulevikku suunatud infohankimise vahendite näol. Samuti osales pank peasponsorina üle-eestilises infotehnoloogia populariseerimise kampaanias “Tiigrituur”, mis tutvustas laiemale publikule infoühiskonna võimalusi.

Möödunud aastal asutas Eesti Ühispank iga-aastase stipendiumi Eesti Põllumajandus-ülikooli majandus- ja sotsiaalteaduskonna üliõpilaste õppetöö edendamiseks. Panga stipendiume antakse igal aastal välja ka Tartu Ülikoolis ja Tallinna Tehnikaülikoolis. Lisaks on Ühispank Tartu Ülikooli Sihtasutuse suurtoetaja.

Koostöös rahvusvahelise üliõpilasorganisatsiooniga AIESEC soovib pank aidata kaasa Eesti üliõpilaskonna rahvusvahelise konkurentsivõime tõstmisele ja ühiskonda arendavate projektide läbiviimisele.



Lisaks Tiigrituurile käib Ühispank elektroonilisi pangateenuseid tutvustamas ka erinevatel messidel, viimati messil Kompuuter '99.

Võrdsed võimalused interneti kasutamiseks

Intervjuu Linnar Viigiga



Linnar Viik on Tiigrituuri algataja ja vaimne juht.

Missuguseid ootusi tekitab selleaastane Tiigrituur?

Möödunud aastal oli salasoo- viks see, et septembris, kui külamehed Haanjamaal möödunud suvele mõtlevad, siis nad arutaksid - nah, Anne Veski käis laulmas ja Maalil sündis kahe peaga vasikas ja seda Interneti asja sai ka oma käega ikka ära katsutud. Mõnes kandis nii ka läks.

Tänavu tahame lõpetada selle, mis möödunud aastal katki jäi - pool Eestit jäi külustamata. 1998. aasta kogemus annab võimaluse tänavust programmi paremaks lihvida, tugevamat eeltööd teha, paremini kohalike inimeste soovidele vastata. Tehnoloogia on aastaga arenenud ning seda võimsuse ja kasutamislüpsuse suunas. Seda püüame ka tänavu näidata, rõhutades veel kord, et kunagi pole arvutikasutamist hilja alustada ning pole kedagi, kellel poleks põhjust kasutada Interneti. Tahame luua inimestele võrdsed võimalused infotehnoloogia kasutamiseks, ning suur osa nendest võimalustest on seotud teadmise- ga tehnoloogia kasutamise- st.

Kellele on tuur sellel aastal suunatud?

Tiigrituur on kogupereüritus. Möödunud aastal oli noorim arvutikasutaja 2-aastane ja vanim üle 90-aastane Vabadussõja veteran. Samale publikule püüame tuuri kavaga pakkuda huvitavat ka tänavu.

Miks on valitud sellised linnad?

Loomulikult soovime kõiki- desse kohtadesse jõuda, kus huvi on olemas. Kuid nii tuuri eelarve kui ka korraldustiimile langev pingeline ei võimalda teha pikemat kui 8-päevalist üritust. See sunnib valima tänavu eelkõige neid linnu, kus me m o ö d u n u d aastal ei käinud. Pärnu ja Tallinn kui kaks pealinna jäävad ka sel aastal. Kõigist linnadest, kuhu tuur jõuab, oleme tundnud tugevat kohapealset tõmmet ja aktiivset suhtumist meie plaanidesse. See väljendub nii isiklikes kirjades kui vestlustes maakonna- ja linna- ametnikega.

Mis on tuuri läbiviimisel kõige keerulisem, kõige lihtsam?

Möödunud aastal oli tegemist pea ees vette hüppamisega: kellelgi polnud kogemust 8-päevases teelolekust, kus iga päeva tuli alustada valgelt lehelt. Kui esimesel päeval kulus platsi ülesehitamiseks

ja arvutite paigaldamiseks ligi 6 tundi, siis lõpuks oli see aeg 3 tundi.

Kava oli hea improvisatsioon, mis valmis käigult, pool tundi enne ürituse algust. Sellega püüdsime peegeldada ka kohaliku linna inimeste huvisid ja soove. Universiaalsed lektorid, kellest keegi polnud arvutiõpetajad, vaid arvutikasutajad, tundusid loomulikuma ka pealtvaatajatele. Hiljem on mitmedki koolitusfirmad küsinud luba kasutada "Tiigrituuri" ühepäevast koolitusprogrammi.

Kuidas, millal ja kellel sündis Tiigrituuri idee?

Täiesti kindel on ainult see, et idee infotehnoloogia- tuurist ei tekkinud ühe- ainsa inimese peas mingil kindlal hetkel. Mina olin lapsepõlves vanatädi juures suvisel kooli- vaheajal nii rändraamatukogu kui ka -kino külastaja. Mõtteid arvutibussist, mis maad mööda ringi sõidab, on mul olnud kindlasti aastast 1991, kui sellist Soomes nägin. Esimene sellelaadne üritus Eestis oli Pühapäev Koos Tiigriga 1997. aastal.

Missugust aspekti Tiigrituuri hindate kõige olulisemaks?

Seda, et Tiigrituuri koostöö- partnerid, sponsorid ja peamised toetajad on eraette- võtted. Erafirmad, kes oma toodete innovaatikasse on

piisaval määral investeerinud, õpetavad oma kliente kasu- tama ka tööriistu ja vahendeid nende toodete kasuta- miseks.

Mida annab selle aasta juunikuus Tiigrituurile antud Bangemann'i auhind?

Tiigrituuri meeskond ja Tiigri- rühpe Sihtasutus said ühe rahvusvahelise kogemuse võ- ra rikkamaks. Ülemaailmne auhind on tekitanud hulga- liselt kontakte, kus soovitakse Tiigrituuri kogemustest õppida. Kohe pärast Stock- holmis toimunud tseremooni- at tuli esimesi rahvusvahe- lise koostöö vilju hakata löi- kama sellises eksoteelises riigis nagu Mongoolias, kus Ulanbaatari südalinna, Re- volutsiooni väljakul toimus tänavu esimene Mongoolia Tiigrituur.

Mis on Tiigrituuri arengu- perspektiivid?

Tiigrituur on aja märk ning püüe tuua suuremat hulka võimalusi inimeste teadvu- ssesse. Sama rolli võib täita ka teleasaade või raamat, kuid oluline on neid uusi võima- lusi ka oma käega järele proo- vida, et otsustada, kas neis on midagi ka minule. Kui arvu- tid ja Internet on samavõrd kättesaadavad kui televisioon ja raadio, pole enam mõtet selliseid üritusi korraldada. See aeg võib aga saabuda juba paari aastaga.

Küsitles Andres Aarma
Avalike suhete osakond

Suurendage oma raha väärtust

Raha säästmisel tuleb lähtuda oma hetkeolukorrast-võimalustest ja riskist, mida te soovite võtta, pannes oma raha suuremat tulu teenima.

Kui kauaks Te soovite oma raha investeerida ja milline on Teie eesmärk? Kui Te soovite näiteks kasutada oma raha kahe aasta pärast maja eest tasumiseks, siis tõenäoliselt Te ka soovite oma raha kasutada just kahe aasta pärast. Kui aga Teie eesmärk on kindlustada oma pensioniiga 15 aasta pärast, siis ei ole oluline kas ühe aasta tootlus on negatiivne kui pikaajaline tootlus on kokkuvõtteks positiivne.

Kui Te soovite testida oma riskitaluvust, siis mõelge, kui suurest osast oma rahast Te oleksite nõus ilma jääma, püüdes teenida suuremat tulu.

Instrumentide valik

Instrumentide valik sõltub Teie suhtumisest kolme erinevasse subjekti – risk, ajapiir ja eesmärk. Enne kui Te otsustate, mida teha oma säästudega, peate jõudma järeldusele, kui suurt osa Te soovite investeerida ja kui suured on sellega kaasnevad kulud. Kulud ei tohi olla disproportionaalsed teie võimaliku tuluga.

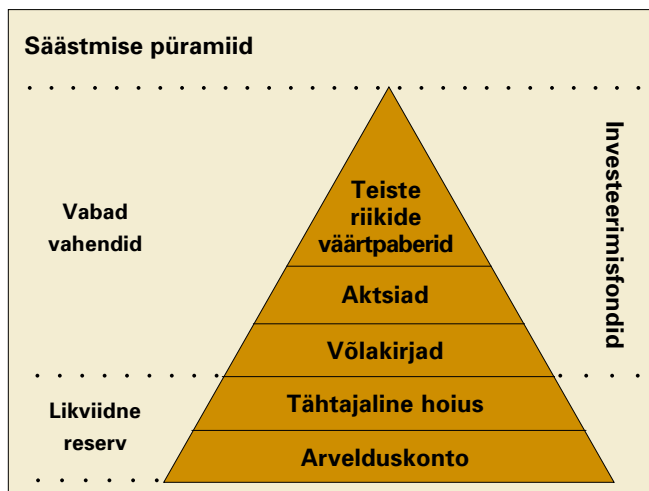
On olemas erinevaid võimalusi alustades rahast ja hoiuarvest ning lõpetades võlakirjade ja aktsiatega. Kui Teil on pikaajalisem raha, peaksite investeerima oma riskitaluvusele vastavasse instrumentide kombinatsiooni.

Hoiuarvet iseloomustab asjaolu, et säilib hoiustatud summa, millele lisandub teenitud intress. Tegemist on madala riskiga tootega, kuid samas peab klient arvestama võlakirjadest madalama tootlusega. Meeldetuletuseks, et hoiuarvel olev raha on riiklikult tagatud kahekümne tuhande krooni ulatuses.

Võlakirjad sarnanevad oma olemuselt hoiuarvega - võlakirjade omanikule makstakse intressi ning lunastamisel makstakse tagasi võlakirja nominaalväärtus. Võlakirjade hinnad kõiguvad käsikäes intressimäärade muutumisega. Üldjuhul hoiavad investorid võlakirju kuni lunastamiseni ning teenivad seeläbi kindlaksmääratud tulu. Enamuse võlakirjade tootlus ületab tähtjaliste hoiuste intressi, kuna investor ja võlakirja emitent omavad otsest suhet ning puudub panga vahendav roll. Diversifitseeritud võlakirjaportfell on riskikartlikele investorigele parim.

Aktsiatelt saadav tulu koosneb dividenditulust ja aktsia hinna vahest. Aktsiate ostmisega kaasneb raha kaotamise risk juhul, kui ettevõtte tulemused halvenevad või ettevõtte läheb pankrotti. Sama kehtib siiski ka hoiuste kohta - meenutagem Maapanka ja EVEA Panka. Aktsiad on väga hinnatundlikud ning aktsia hind võib päevasiseselt kõikuda mitme protsendi ulatuses. Soovitatav on investeerida aktsiatesse, kui investeerimisperiod ületab mitut aastat, kuna kogemused näitavad, et sellise perioodi puhul ületab keskmine aktsiatelt saadav tulu hoiuste tulu.

Nagu näitab “säästupüra-



miid“, tuleb alustada vundamendist, milleks on nn. likviidsusreserv ja seejärel saab liikuda püramiidi tipu poole. Kui kiiresti ja kui suure osa oma säästudest Te otsustate paigutada igale korrusele, oleneb juba Teie riskitaluvusest - mida kõrgem korrus, seda suuremaks muutub risk.

Aktsiainvesteeringust tulevat riski on samuti võimalik vähendada, kui paigutused on tehtud erinevate ettevõtete aktsiatesse ning erinevate riikide aktsiaturgudele.

Usaldoage oma säästude eest hoolitsemine professionaalidele

Selle asemel, et ise hoolitseda oma säästude eest, on Teil võimalus jätta see professionaalide hooleks. Ühispanga Varahalduse portfelli-haldurid ja fondijuhid jälgivad väga tähelepanelikult finantsturgudel toimuvat.

Pakume Teile kahte erinevat investeerimisvõimalust:

Investeerimisfondid

Ostes fondide osakuid võite efektiivselt katta püramiidi kolme kõrgemat korrust.

Investeerimisfondidesse koonduvad sarnaste huvidega investorite vahendid. Investeerimisfonde iseloomustab laiahaardeline investeeringute paigutus, igapäevane investeeringute jälgimine ja selgelt väljendatud investeerimiseesmärgid.

Portfelli-haldus

Portfelli-haldus ei tähenda, et Teil ei ole võimalust oma säästude paigutamise koha pealt kaasa rääkida. Koostöös portfelli-halduriga koostatakse strateegia, valitakse sobivad instrumentid ning edaspidine portfelli-halduri töö lähtub kokkulepitud põhimõtetest.

Kim Kristoffersen Ühispanga Varahaldus



Pensionifond või pensionikindlustus?

1998. aastal alustati Eestis pensionireformi kolmanda sambaga ehk vabatahtliku kogumispensioniga. Igal inimesel on õigus kanda kuni 15% oma brutopalgast tulumaksuvabalt kas pensionifondi või -kindlustusse.

Nii pensionifondid kui -kindlustused teenivad üht ja sama eesmärki - hoida ära järsk elatustaseme langus peale pensionile jäämist. Hakates küllalt varakult oma tulevikku investeerima, on võimalik säilitada harjumuspärane elatustase ka kõrges eas.

Nendele inimestele, kes täna mõtlevad oma tulevikule, kuid ei oska valida kindlustuse või fondide vahel, on siinkohal abiks väike spikker, mille koostasid Ühispannga Grupi tütarfirmad.

	Pensionifondid	Pensionikindlustused
Tulumaks	sissemaksetelt tagastatakse, väljamaksmisel 10% tulumaksukohustus	sissemaksetelt tagastatakse, väljamaksed tulumaksuvabad
Maksevabadus	sissemaksete aeg ja summa vastavalt maksja soovile	regulaarsed maksed fikseeritakse kogu lepinguperioodiks, võimalik maksete suurendamine ja vähendamine
Katkestamine	saab katkestada peale teist aastat	esimestel aastatel ei ole võimalik lepingu katkestamisel sissemakseid tagasi saada, edaspidi võimalik maksed peatada või katkestada leping tagasiostu väärtusega
Tulusus	vastavalt fondi tootlikkusele	fikseeritud intress kogu lepinguperioodiks + lisaintress vastavalt investeerimisportfelli edukusele
Investeeringu risk	varahaldusfirma kohustuslik osalus fondis, mille suurus on 2% pensionifondi mahust; fondihalduri ebakompetentse investeerimise puhul vastutab varahaldusfirma klientide ees kogu omakapitaliga	kindlustusselts garanteerib kogumisosa ja garanteeritud intressi väljamaksed omakapitaliga st. kui investeeringute tootlus ei kata kohustuste kasvu kliendi ees, siis kompenseeritakse puudu jääv osa kohe selle omakapitali arvelt
Investeeringud	seadusega sätestatud kulutuste piirmäärad + avalikustamise kohustus	seadusandlik regulatsioon, klientidele investeeringute avalikustamise kohustus
Pärandatavus	fondiosakud on automaatselt edasipärandatavad	kindlustuslepingus määratakse isik, kellele toimub surmajuhtumi korral kindlustussumma ja/või kindlustuspensioni maksmine
Vahetusvõimalus	võimalus vahetada ühe pensionifondi osakud teise pensionifondi omade vastu	kindlustusseltsi lepingut katkestamata vahetada ei saa
Väljamaksed	väljamaksmisele kuulub fondi kogutud summad + teenitud tulu	võimalik valida eluaegne pension või ühekordne väljamakse lisakasumiga
Lisaväärtused	varahaldusfirmade pikaajalised investeerimiskogemused, mis tagavad investeeringute edukuse	lepinguga kaasneb elukindlustuskaitse ning on võimalik siduda ka õnnetusjuhtumi lisakindlustusi

Henrik Guthan
Ühispannga Varahaldus



Indrek Holst
Ühispannga Elukindlustus



Millenniumivahetus Ühispangas

Tavaliselt kõneldakse Eestist kui aasta 2000 probleemideks suhteliselt hästi valmisolevast riigist, kuivõrd meie ettevõtteid ei kasuta massiliselt vanu arvutiprogramme ega riistvara. Sellegipoolest on valdaval osal suurematest ettevõtetest tegevuskavad süsteemide kontrollimiseks ning võimalike tagajärgede likvideerimiseks.

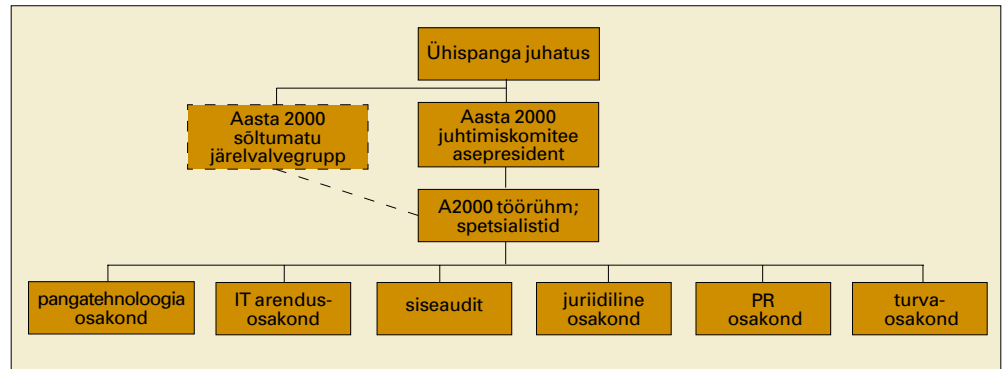
Alates sellest kliendilehenumbri hakkame pidevalt teavitama oma kliente ettevalmistustest millenniumivahetuseks Ühispangas.

Standardid

Eesti Ühispannga Aasta 2000 programm käivitus 1998. aasta esimeses kvartalis ning kui arvestada ka aastavahetuse-järgseid protsesse, kestab see 2000. aasta I kvartali lõpuni.

Aastaks 2000 (A2000) valmistumisel on Ühispank A2000-valmiduse definitseerimise aluseks võtnud Briti Standardite Instituutsiooni Komitee definitseerimise BDD/1/-/3 ("DISC PD2000-1 Definition of Year 2000 Conformity Requirements"). Definitseerimise järgi seisneb A2000 vastavus, et kuupäevad enne või pärast 2000. aastat ega ka 2000. aasta jooksul ei mõjuta panga IT-süsteemide funktsionaalsust.

Kõik uued arvuti- ja muud süsteemid, mida pank on omandanud alates 1998. aasta märtsist, peavad olema A2000-valmidusega: seda kinnitab kas tootja vastav sertifikaat või nende täiendav testimine pangas. Ühispannga IT-süsteemid on valdavalt uued,



kasutatakse ainult viimasel kümnendil toodetud riist- ja tarkvara.

Koordineerimine ja ajakava

Organisatoorselt on A2000-probleemiks valmistumine tehtud Aasta 2000 juhtimiskomitee ülesandeks. Komitee juhivad Ühispannga asepresident. Komitee allub Aasta 2000 probleemide töörühm, mille liikmeteks on pangatehnoloogia, IT-arenduse, elutähtsa varustuse, siseauditi, juriidilise, avalike suhete ja turvaosakonna esindajad. Töörühm kontrollib kogu Ühispannga Grupi tegevust vastavalt Aasta 2000 programmi ajakavale ja esitab igakuised ettekanded juhtimiskomiteele.

"Sõltumatu" organina kontrollib töörühma tulemusi omakorda otse juhatusele alluv A2000-projekti järelevalvegrupp, kuhu kuuluvad sisekontrolli, andmeturbe ja testimise spetsialistid, samuti panga A2000-projekti juht. Ülesannetest selge pildi saamiseks on artiklile lisatud joonis.

Lisaks on pangas määratud töötajad, kes vastutavad panga peamiste tarnijate ja klientidega A2000-probleemides infovahetuse ja koos-

töö korraldamise eest. Eesti Ühispank aitab oma peamisi tarnijaid ja kliente ning vajadusel valmistab ette auditi nende infosüsteemidele. Samas, kuna pank ei saa kliente kohustada oma süsteemide ajakohastama, kontrollib pank klientidelt tulevaid andmeid ning on tehtud vastavad täiendused, mis peaks välistama sellise info kahjustava mõju meie infosüsteemidele.

Protsessi täpsema kirjelduse ning detaalse ajakava järgmistesse numbritesse jättes võib öelda, et 2. augusti seisuga on kõik vastavad süsteemid A2000-kindluse suhtes testitud. Testid on mõlemad kontrollrühmad kinnitanud. Edukatele testidele järgneb aga süsteemide pidev järelevalve.

Töö pangaväliste asutustega

Ühispank teeb tihedat koostööd Eesti Pangainspektseerimise A2000 töögrupiga, kes koordineerib Eesti pankade vastavaid programme. Eesti Ühispannga Aasta 2000 programmile on andnud hinnangu muuhulgas eksperdid Euroopa Arengu- ja Rekonstruktsioonipangast (EBRD), rahvusvahelisest reitinguagentuurist FitchIBCA, Rah-

vusvahelisest Finantskorporatsioonist (IFC) ja panga suurosaniku Skandinaaviska Enskilda Bankeni eksperdid.

Antud teemat jätkame järgmistes kliendilehtedes. Täiendavat infot Eesti Ühispannga A2000-programmist saab panga koduleheküljelt Internetist või infotelefonidelt.

Kasulikke linke

Info Ühispannga kodulehel <http://www.eyp.ee/est/text/aasta2000.html>

Eesti pangandussektori valmisolek: <http://www.ee/epbe/et/2000.html>

Riigi tasand: <http://zeus.rk.ee/2000/>

Küsimusi aasta 2000 projekti kohta Ühispangas saab saata mailiaadressidel: jury.kivimaa@eyp.ee ja andres.aarma@eyp.ee.

Paul Leis IT tehnoloogijuht



Klient küsib

Kas hoiuste tagamise seaduse põhjal tagatakse iga samas pangas oleva konto kohta 20 000 EEKi või ühe isiku kohta ühes kindlas pangas?

Kliendi hoius tagatakse 90 protsendi ulatuses, makstes hüvitist mitte rohkem kui 20 000 EEKi hoiustaja kohta ühes krediidiasutuses.

Kuidas makstakse intressi Säästuhoiuse puhul?

(Säästuhoius on tähtajaline hoius, kus pank hoiustatud rahasummale saab klient teha kalendrikuu jooksul täiendavaid sissemaksid.)

Pank arvestab hoiuselt intressi hoiuse avamise päevast kuni tähtaja lõpuni hoiuse igapäevaselt jäägilt. Intressi arvestamisel lähtub pank antud perioodi tegelikust päevade arvust ja 365-päevasest aastast.

EVP-d jäid Tallinna Panka, mis hiljem ühines Eesti Ühis pangaks. Kuidas saab neid kasutada?

Tallinna Panga EVP-arved toodi automaatselt üle Eesti Ühispanka. EVP-sid on võimalik kasutada korteri või maa erastamiseks. Samuti saab neid vajadusel osta ja müüa. EVP-d kehtivad kuni 01.12.2000

“Klient küsib” rubriiki on koondatud vastused küsimustele, mida kliendid e-maili, infotelefoni või kirja teel on Ühis pangale kõige sagedamini esitanud.

Küsitlus lõppenud

Eelmises kliendilehes ilmunud küsimustele vastanud said võimaluse sekkuda lehe tegemisse – nende arvamused ja ettepanekud aitavad seda muuta huvitavamaks ja omanäolisemaks.

Lugejate arvamus kliendilehest on lehetegijate jaoks oluline. Teeme ju seda lehte teie jaoks, armsad kliendid, ning tahame tuua teieni just teid huvitavat teavet.

Tagasiside oli üllatavalt suur – Ühispanka saabus üle seitsmesaja vastuse. Vastajaid oli noori ja vanu, naisi ja mehi, linnadest ja maakondadest. Tore, et suur osa kirju tuli just väljastpoolt Tallinna: räägitakse ju kogu aeg, et Eestis keerleb kõik ainult pealinna ümber. Meie küsitlus aga näitas, et väga palju põnevaid ideid ja mõtteid on ka mujal. Vastustest kokkuvõtteid tehes saime ülevaate lugejaid huvitavatest teemadest, millest võiks järgmistes lehenumbrites kirjutada. Kindlasti on meil kirjutajate ettepanekuid arvestades võimalik teha oma klientidele veelgi meelega paremat lehte. Samuti oli meil hea meel saada hinnang juba tehtud tööle.

Kasvu- ja arenguruumi on “Uudistel” veel küll, kuid ega ükski leht tohigi lõplikult valmis saada, siis kaoks huvi nii lugejatel kui tegijatel. Lugejatepoolne hinnang meie lehele oli üldiselt heatahtlik ja kiitev, kliendilehte peetakse huvitavaks ja vajalikuks. Eriti loetavad on uudiste ja tootetutvustuste rubriigid. Kõige enam teavet soovitakse uute teenuste, erinevate laenuvõimaluste, hoiuste ning kindlustuse kohta. Kasvavas huviorbiidis on elektroonilised pangateenused ning otsekorralduste sõlmimine. See on ka mõistetav, sest tänapäeva kiire elutempo juures on oma aja säästmine hädavajalik.

Vastajate arvates peaks kliendileht olema eelkõige infoleht, kust saab pangateenuste kohta vajalikku teavet.

Kõikide küsimustiku täitnute vahel loositi välja Ühispanka sümbolikaga meeneid. Loosiõnn naeratas järgmistele inimestele:

T-särk

1. Margus Meresmaa
2. Aire Isand
3. Tamara Gradusova
4. Reet Veri
5. Marika Murumaa
6. Pille Kaljuste

7. Pille-Riin Moilanen
8. Tiit Toome
9. Mati Varik
10. Raja Paalberg
11. Juhan Vainikk
12. Urmas Tarvis
13. Heidi Ahman
14. Katre Metsis
15. Eda Kanep
16. Hille Krusberg
17. Anu Ruus
18. Kadri Julge
19. Siim Kask
20. Toomas Moks

Nokamüts

1. Priit Kurmiste
2. Villu Ilves
3. Margit Rammus
4. Reet Parv
5. Aili Kukumägi
6. Ülle Toots
7. Valve Varu
8. Tiit Kirsimäe
9. Alla Krehova
10. Jana Sandel

Kell

1. Biby Lilander
2. Linda Stulova
3. Tenno Sivadi

Vihmavari

1. Sigrid Väärtnõu
2. Tambet Orrin

Majavein

1. Annika Veimer

Auhinnad saadetakse võitjatele augustikuu jooksul postiga koju.

Täname kõiki vastanuid ja loodame, et ka tulevikus võetakse meie poolt korraldatud küsitlustest aktiivselt osa.



Küsitlusele vastanute vahel loositi välja Ühispanka sümbolikaga meeneid.

С электроникой в новое тысячелетие

Согласно прогнозам, интернет окажет значительное влияние на финансовые услуги в течение 3-5 лет. В этой области, как и в страховании, есть целый ряд предпосылок и специфических черт, которые облегчают перевод этих услуг в виртуальный мир и сопровождаются заметными выгодами для клиента.

Всего лишь четыре-пять лет назад большинство населения Эстонии ничего не знало о банковских карточках, интернет- и телефонном банке, а также о других электронных банковских услугах. Мы привыкли получать зарплату наличными и стоять за ней в очереди. Теперь многое изменилось: наше банковское дело, перескочив несколько этапов развития, сегодня активно внедряет самые новые услуги. Быстрому развитию благоприятствует тот факт, что в финансовом мире приходится иметь дело не с товаром, который можно пощупать рукой, а с высокостандартизованными услугами, для которых определяющими являются скорость, доступность и надежность.

Развитие Ühispank'a при внедрении новшеств шло быстрыми темпами: банк, возникший некогда из десяти земельных банков и действовавший в основном в регионах, использует сегодня в своей деятельности самую новейшую технику и предлагает большинство распространенных в мире электронных банковских услуг.

Проект Ühispank'a U-Pank, для проявления всего потенциала которого потребуется, безусловно, более нескольких месяцев, уже сегодня свидетельствует о пригодности электронных банковских услуг для нашего государства. Наши клиенты хорошо усвоили ассортимент электронных услуг: у нас имеется около 160 000 пользователей банковских карточек, 23 000 пользователей телефонным банком, быстро набирают популярность постоянные и прямые поручения, за один год интернет-банком стало пользоваться более 20 000 человек. Уже сегодня 75% операций Ühispank'a осуществляется по электронным каналам.

Несмотря на увеличивающуюся автоматизацию процессов, традиционные банки не выпускают из вида и деятельность в конторах. Изменяется функция контор - вместо ведения операций здесь сосредотачиваются на консультации клиентов. Использование электронных каналов уже позволило изменить и ценовую политику, что оказывается взаимовыгодным: технические процедуры стали значительно дешевле, клиент платит только за знания. От повышения эффективности работы выигрывает и банк. Вопрос теперь заключается не просто в том, как сделать, а в том, как сделать наилучшим образом. Если банк сделал услугу более удобной, то следующий шаг предстоит сделать клиенту. Здесь определяющими успех являются знания и привычки пользователя продукции, которые банк может стимулировать, распространяя соответствующую информацию и повышая уровень познаний клиентов. В этом находит свое выражение парадокс современных услуг: не клиент для банка, а банк для клиента.

Это также одна из причин, почему Ühispank второй год подряд под-

держивает Tiigrituur, мероприятие, знакомящее широкие массы с возможностями использования новой техники. Наряду с узкой задачей повышения образовательного уровня клиента мы считаем важной и общественную миссию, которую таким образом выполняем. По нашей оценке, в Эстонии имеются хорошие предпосылки к тому, чтобы пробиться в мире, однако для этого необходима как поддержка частного сектора для приобретения новейших средств, так и готовность общественного сектора для использования этих средств. Компьютеризация и интерне-тизация неизбежны, но это лишь этап распространения необходимых средств. Важнее то, что последует за этим, когда определяющую роль будут играть пользователи этих систем, - мы с вами.

Новая банковская карточка для студентов

Продолжая улучшать пакет обслуживания студентов, Eesti Ühispank предлагает осенью 1999 года новую карточку для студентов. Студенческая карточка ISIC-Maestro сделает жизнь студентов более удобной, давая ее владельцам ряд преимуществ по сравнению с обычной карточкой.

В сотрудничестве с Союзом студенчества Эстонии и Международной ассоциацией студенческой карточки ISIC на рынок выводится многофункциональная магнитная карточка, объединяющая функции международной студенческой карточки ISIC (International Student Identity Card) и международной дебетной карточки Maestro.

Карточка ISIC-Maestro соединяет два очень широко распространенных в мире товарных знака, предлагая обладателю студенческой карточки компактное решение по удовлетворению своих нужд по потреблению и путешествиям. Для поддержки получающих образование людей тысячи магазинов, гостиниц, транспортных предприятий и организаций, занимающихся организацией досуга, повсеместно в мире предлагают льготы владельцам карточек ISIC-Maestro. Обладатель ISIC-Maestro может легко доказать свой студенческий статус в более чем девятистах государствах. Оказавшись в сложной ситуации во время путешествий владельцам карточек ISIC Help-Line обеспечит круглосуточную консультацию и помощь в решении их проблем на английском, французском, испанском, немецком и японском языках.

По дебетной карточке с товарным знаком Maestro можно снимать наличные более чем в 160 000 банкоматах и оплачивать покупки в более чем 4 000 000 предприятиях по всему миру. В Эстонии владельцу студенческой карточки ISIC-Maestro предлагается широкий ассортимент льгот, которые делают быструю студенческую жизнь значительно удобнее. Карточка ISIC-Maestro не только служит жизненно необходимым документом, подтверждающим студенческий статус в общественном транспорте, но и предлагает ее владельцу целый ряд привлекательных скидок в наиболее популярных увеселительных заведениях, магазинах и музеях. Кроме того, обладатель студенческой карточки может без проблем вести и контролировать

свои денежные дела, пользуясь современными услугами Ühispank'a. Интернет-банк U-Net, телефонный банк U-Liini и U-Pank позволяют более удобно и дешево организовать ведение своих денежных дел.

Еще более простятся повседневные платежи

Если до сих пор Eesti Ühispank предлагал возможность делать указанные платежи через автоматическую услугу телефонного банка, то с осени указанные платежи можно производить также в банкоматах и в платежных автоматах. В виде указанного платежа удобно производить платежи с ежемесячно меняющимися суммами (например, квартплату, плату за электричество и телефон). При указанном платеже можно избежать повторного введения данных - если платеж один раз включен в перечень платежей, то достаточно только ввести сумму, и платежное поручение выполнено. Помимо суммы клиент может при необходимости изменять и другие параметры платежного поручения. Услуга проста в использовании - не надо заключать никаких договоров, указанные платежи каждый клиент может добавлять сам - это можно сделать как в платежном автомате, в U-Net, так и в конторе. Для этого при производстве платежа нужно просто указать, чтобы платеж был добавлен в перечень платежей. При осуществлении указанного платежа действует лимит того канала, через который совершается платеж. Например, если на карту введен лимит платежа 100 000 крон в сутки, то он действует как на свободные платежи, так и на указанные платежи, производимые через банкоматы и платежные автоматы. В случае, если этот же счет связан с договором U-Net или Телефонного банка, то указанные платежи можно использовать и по этим каналам. Также и наоборот - например, если клиент записал в U-Net свои наиболее частые платежи, то эти платежи можно оплатить также через Телефонный банк, через банкоматы и платежные автоматы.

Ühispank и Tiigrituur

Eesti Ühispank, поддерживающий Tiigrituur уже второй год, и в нынешнем году остается верен традиции поддержки информационной технологии и образования. Банковское дело - это, без сомнения, одна из тех областей, в которой влияние интерне-тизации проявляется очень широко. Можно даже сказать, что новые возможности коммуникации преобразовывают весь сектор до неузнаваемости, и эти преобразования происходят уже в течение ряда лет.

Во время Tiigrituur'a в палатке Ühispank'a можно получить совет по использованию электронных и прочих банковских услуг. Вы непременно получите ответ на вопрос, как наиболее экономно распорядиться своими деньгами и получить с них наибольший доход.

Чтобы разъяснения не остались просто словами, в палатке имеется два компьютера, при помощи которых можно сразу же опробовать все электронные услуги и получить ответы на дополнительные вопросы. На месте можно также заключить договоры об использовании услуг.

Кроме того, в палатке стоит побы-

вать активным пользователям банковских услуг, чтобы познакомиться со льготами, действующими в период тура. В конце каждого дня между наиболее активными участниками игр и соревнований тура распределяются призы, в том числе и призовой комплект от Ühispank'a.

Смена тысячелетия в Ühispank'e

Обычно об Эстонии говорят как о стране, относительно хорошо подготовленной к проблеме 2000-го года, поскольку у нас не используются в массовом порядке старые компьютерные программы и оснащение. У подавляющего большинства крупнейших предприятий имеются программы действий для проверки систем и ликвидации возможных последствий. Начиная с этого номера инфолистка мы будем постоянно информировать своих клиентов о подготовке к смене тысячелетия в Ühispank'e.

Программа Eesti Ühispank'a Год 2000 была запущена в первом квартале 1998 года, и с учетом процессов, следующих за сменой тысячелетия, будет продолжаться до конца I квартала 2000 года.

Организационная подготовка к проблеме Год 2000 входит в задачу руководящего комитета Год 2000. Руководит комитетом вице-президент Ühispank'a. Комитету подчиняется рабочая группа проблем Год 2000, членами которой являются представители отделов банковской технологии, развития инфотехнологий, жизненно важного обеспечения, внутреннего аудита, юридического, общественных отношений и безопасности. Рабочая группа контролирует всю деятельность Ühispank'a Grupp в соответствии с программой Год 2000 и представляет ежемесячные доклады руководящему комитету.

В качестве "независимого" органа результаты рабочей группы, в свою очередь, проверяет непосредственно подчиняющаяся правлению группа надзора за проектом Год 2000, в которую входят специалисты внутреннего контроля, охраны данных и тестирования, а также руководитель банковского проекта Год 2000.

Кроме того, в банке назначены работники, отвечающие за организацию обмена информацией и сотрудничества по проблемам Год 2000 между основными поставщиками и клиентами. Eesti Ühispank помогает своим основным поставщикам и клиентам и при необходимости готовит аудит их информационных систем. В то же время, поскольку банк не может обязать клиентов осовременить свои системы, он контролирует поступающие от своих клиентов данные. Банк произвел соответствующие дополнения, которые должны исключить вредное влияние такой информации на наши информационные системы.

Более точное описание процесса и подробная программа будут предложены Вам в следующих номерах, сегодня же можно сказать, что по состоянию на 2 августа все соответствующие системы проверены в отношении проблемы Год 2000. Проверку подтвердили обе контрольные группы. За успешными проверками будет следовать постоянный контроль систем.

Koht kõige kallimatele



Milleks unistada aastaid, kui on **ELUASEMELAEN**.
Laenu intress alates **9%**.

Kõigil seostub oma koduga palju ideid, soove ja unistusi. Eluasemelaen on selleks, et need unistused juba täna teoks teha, mitte aastate kaupa selleks raha koguda. Ühispanga eluasemelaenu taotlemine on lihtne, tuleb vaid pöörduda panga

laenu töötaja poole. Eelkõige pakume eluasemelaenu neile klientidele, kes on juba pikemat aega Ühispanga teenuseid kasutanud. Soovijad saavad eluasemelaenu tingimustega tutvuda kõigis Ühispanga kontorites.

EESTI **U** ÜHISPANK

www.eyp.ee

tel 66 55 100