

MAAMAJANDUS

Tootmine • Ökonoomika • Teadus

Suurepärane abiline laialeheliste umbrohtude tõrjeks nii tali- kui ka suvirapsil!



Galera* on süsteemne herbitsiid, sisaldades kahte efektiivset toimeainet:

klopüraliid	267 g/l
pikloraam	67 g/l

Suurepärane mõju virna, maltsa, kesalille, põldohaka, harilikku punandi, iminõgese, võilille jt laialeheliste umbrohtude tõrjel.

- Kulunorm: 0,35 l/ha
- Veekulu: 100–250 l/ha
- Vihmakindlus 6 tundi
- Kasutada koos määrgajaga (Trend, Dassoil 0,1–0,3 l/ha)!

- Pritsida kevadel alates 3–4 lehe faasist, kui umbrohi veel väike ning aktiivses kasvus.
- Pritsida võib kuni õienupu ilmneniseni.



Tähelepanu!
Enne kasutamist tutvuda kasutus- ja ohutusjuhendiga! Küsi toodet oma piirkondlikult edasimüüjalt!
Vt lisa: www.berner.ee/taimekaitse



Millist lihaveist valida?
Liikurpritsid Eesti põldudel
Eesti läänemaailma viljakaubanduses



FARMIDE, NOORLOOMALAUTADE JA TALLIDE SISSESEADED!



TOOTED:

- LÕASTUS- JA HOOLDUSBOKSID
- LÜPSIPLATSID
- SÖÖDAPIIRDED
- VABAPIDAMISE PIIRDED
- VAHEAIAD, VÄRAVAD JA SULUD
- JOOTMISSÜSTEEMID
- LOOMAKÄRUD
- TERASKATLAD
- KÜTTEMAHUTID JA -PUNKRID
- METALL- JA TORUKONSTRUKTSIOONID TELLIJAJA SOOVIL




UUDIS! UNIVERSAALNE PÕLETI BIOBURNER (VÕIMSUS 60–120 kW)

KÜTUS: HAKKEPUIT, SAEPURU, PELLET, TURVAS, RAPSIPRÜGI, TERAVILI

TEENUSED:

- FARMIDE JA TALLIDE METALLKONSTRUKTSIOONIDE VALMISTAMINE JA PAIGALDUS
- FARMIDE SISSESEADETE TOOTMINE, PAIGALDUS JA HOOLDUS
- FARMIDE KÜTTESÜSTEEMIDE TOOTMINE, PAIGALDUS JA HOOLDUS
- VEE- JA KANALISATSIOONITÖÖD
- METALLKONSTRUKTSIOONIDE MONTAAŽITÖÖD

EESTI OMA TOOTMINE, ALATI KINDEL JA USALDUSVÄÄRNE!

 FESMA ALU

INFO JA MÜÜK:

OÜ FESMA ALU • RAPLAMA, ALU ALEVIK, LAO 4
TEL 489 2613, 511 8327, 516 5428

INFO@FESMA.EE
WWW.FESMA.EE

Sisukord

- 4 Tants viljasalve ümber
- 6 Kevili otsib põllumeestele parimat turgu
- 8 Mullune ilm tõi nii pakast kui kuumust
- 12 Liikurpritsid Eesti põldudel
- 16 Piimatootjate majanduslik olukord
- 20 Kas maheloomadel on parem elu kui tavalistel?
- 26 Millist tõugu lhaveist valida?
- 32 Jaan Nõmmik – Eesti mahetoidu turuletuoja
- 34 Mahetoit – vähe toodame, vähe tarbime
- 36 Eesti sammub Saksa turistidele südamesoppi
- 40 Turg: piim
- 42 Turg: liha
- 44 Põllumajandusteated

Toimetuse aadress

Narva mnt 11e, 10151 Tallinn

Peatoimetaja Heiki Raudla

heiki.raudla@maaleht.ee, 661 3330

Toimetaja Lii Sammler

lii.sammler@maaleht.ee, 661 3356; 510 2336

Toimetaja Ülo Kalm

ylo.kalm@maaleht.ee, 661 3380; 5344 4340

Keeletoimetaja Hanna Sinijärv

hanna.sinijarv@lehed.ee

Korrektor Merike Järvlepp

merike.jarvlepp@maaleht.ee, 661 3311

Reklaam 661 3337

Kujundus ja küljendus Merike Arbet

merike.arbet@maaleht.ee, 661 3308

Väljaandja AS Eesti Ajalehed

Trükk AS Printall

Tellimisindeks 78222

Maamajandust saab tellida

tel 617 7717 või 661 3366,

tellimine@ekspresspost.ee, www.maaleht.ee,

kõikides postiasutustes

Uus ajajärk maaettevõtluses

ÜLLE PUUSTA

põllumajandusministeeriumi
maaettevõtluse büroo juhataja



Iga ettevõtte arengus jõuab kätte hetk, kus omanikud ja juhid peavad mõtlema, kuidas edasi tegutseda. Viimastel aastatel on Eesti majandus üle elanud mitmeid langusmomente ning see on jätnud oma jälje ka maaettevõtlusele.

Mis on üldse maaettevõtlus või kes on maapiirkonnas tegutsev ettevõtja? Eesti maaelu strateegia 2007–2013 kohaselt loetakse maaettevõtjaks ettevõtjaid, kes tegutsevad valdades ning vallasisestes väikelinnades. 2009. aastal tegutses maapiirkonnas aktiivselt üle 25 500 ettevõtja.

Maaettevõtjate tegevusvaldkonnad on väga mitmekesised: põllumajandustootmisest ja töötlemisest, ehituse, maaturismi ja erinevate teenuste osutamiseni. Põllumajandusministeeriumi jaoks on maaettevõtluse arendamisele kaasaitamine üks olulisi prioriteete.

Aastateks 2007–2013 koostas põllumajandusministeerium Eesti maaelu arengu strateegia (MAS), kus määratleti maaelu (sh ka maaettevõtluse) arengu suunad ja eesmärgid. Strateegias kajastatud eesmärkide elluviimiseks koostati täpsem tegevuskava ehk Eesti maaelu arengukava 2007–2013 (MAK).

MAKi raames on toetatud mitmeid erinevaid tootmise moderniseerimisega seotud investeeringuid: kuivatid, loomakasvatushooned, hoidlad, metsatehnika, toidu töötlemisega seotud investeeringud, maaparandusobjektid jne. Käesoleva aasta veebruari alguseks oli maaettevõtjatele konkurentsivõime parandamiseks ning tootmise kaasajastamiseks määratud toetust 248,4 miljoni euro ulatuses.

Ettevõtluse arendamiseks oli veebruari alguses välja makstud 144,2 miljonit eurot. Kokku on MAKi raames toetatud üle 5200 ettevõtja. Lisaks saavad ettevõtjad kasutada MAKis oleva LEADER-meetme võimalusi ning realiseerida ettevõtluse arendamist läbi kohaliku tasandi otsustusprotsessi. Kuid MAKi rakendamise periood on lõppemas, projektide elluviimine on juba lõppfaasis. Mis saab edasi?

Maaettevõtlus, nagu ka kogu Eesti majandus, on tõsiste valikute ees. Maapiirkonnas valitseb nii töö kui tööjõu puudus, noori ettevõtjaid ei tule piisavalt juurde, töövõimelise elanikkonna keskmine vanus tõuseb. Sisemaine nõudlus on madalseisus, tootmissisendite hinnad järjest tõusevad, investeeringuteks, mis on ettevõtte arendamise võti, napib vahendeid.

Majandusajaloolase Carlota Perezi hinnangul toimib majandus tsüklitena, mille osaks on ka kriisid, aga mis ei ole nii väga sõltuvad poliitikast, vaid pigem tehnoloogia arengust. Kuigi investeerimistevõime maapiirkonnas on viimasel aastal võrreldes MAKi rakendamise esimeste aastatega olnud vaiksem (seda näitavad ka toetuste väljamaksegraafikud), on see olnud siiski seotud tootmist efektiivsemaks muutmisega. Investeeringute, sealjuures just tootmist efektiivsemaks muutvate investeeringute, abil on ettevõttel võimalik pike-mas perspektiivis edukamalt majandada.

Siiski ei taga ettevõtte edukust ainult uus tehnoloogia. Kohati on vajalik kogu ettevõtte läbi viia põhjalikke muudatusi: vaadata üle juhtimine, ettevõtte struktuur, tegevused ja eesmärgid.

Lisaks on maaettevõtluse kui terviku arendamise seisukohalt oluline, milliseks kujuneb Eesti maaelu arengu strateegia peale 2013. aastat. Kuna 2013. aasta ei ole kaugel, muutuvad arutelud Euroopa Liidu ühise põllumajanduspoliitika tuleviku (ÜPP pärast 2013. aastat) osas käesoleval aastal senisest veelgi aktiivsemaks.

Tants viljasalve ümber

Paar sõna teraviljakaubanduse eripärast.

Teraviljakaubandus on tooraine-kaubandus nagu nafta- või mineraalikaubanduski: kaubeldakse füüsilise toorainega.

Siiski, võrreldes paljude teiste toorainetega, on teraviljakaubandus valdkond, mis toimib vaikselt kusagil taustal ega pälvi suurt avalikkuse tähelepanu. Välja arvatud juhtudel, kui poes hakkavad hinnad tõusma ja suureneb tarbijate pahameel. Viimane kord ületas toiduhindade teema uudiskünnise 2007. aastal. Nüüd räägitakse jälle, et toidukorv on kallid.

Enne tõusu oli suur mõõn

Teraviljamaailmas langesid 2008. aastal kokku kaks asja – ülemaailmne majanduskriis ning erakordselt suured teraviljasaagid 2008. ja 2009. aastal. Mõlemad avaldasid korruga survet hindade langemiseks. Peale selle prognoositi maailmas aastateks 2009 ja 2010 viieprotsendilist teraviljatarbimise vähenemist. Sellest piisas, et nisu hind aastatel 2008–2009 langes.

Eelmisel kevadel oli teemaks maailma ajaloo suurimad nisuvarrud. Valitses arvamus, et tulgu või veeuputus, viljahinda tõsta ei saa, sest varud on suured. Selline olukord ja suhtumine kestis aprilli lõpuni. Siis muutus kõik.

Miks siis hinnad ikkagi tõusid?

Kõigepealt teatas Kanada, et neil on kümnendite niiskeim kevad ning külv jääb lõpetamata. Jaanipäeva paiku teatas Venemaa, et neil on kuivavõitu. Juuli lõpuks oli näha, et Euroopas läheb väga kuumade suve tõttu umbes kümnendik viljasaagist kaduma. Augusti algul teatas Venemaa, et poolsealsest saagist on ikaldunud ja eksport läheb lukku.

Maailmas hävis kokkuvõttes 13% teraviljasaagist. Selle tulemusel unustati jutud

Vilja hind astub Eestis ühte sammu Euroopa börsihindadega, mida siinsed põllumehed hoolega jälgivad.

Viimase poole aasta jooksul on viljahinnad hoogsalt ülesmäge läinud. Olukorda iseloomustab ja põhjendab Euroopa ühes suuremas rapsi- ja teraviljamaaklerfirmas Copenhagen Merchants töötav viljamaakler Indrek Aigro.

kõrgetest varudest ja hinnad rallisid tagasi üles 2007. aasta tasemele.

Mida see kaasa tõi?

Tänaseks on selgunud, et tarbimise vähenemist ei ole viimase kolme aasta jooksul ette tulnud. Hoopis vastupidi, Hiina kasvatas 2009. aastal oma majandust 10% ja 2010. aastal veel rohkem ning Aasias on leidmas aset viimaste sajandite suurim toidumenüü muutus – hiinlaste ja hindude toidulaualt leiab järjest rohkem loomset valku, punase ja valge liha tarbimise suurenemine on seal kõige kiirem maailmas.

Kriis on maailmale õpetanud, et inimeste toitumisharjumused on fundamentaalsed ja neid kergelt ei muudeta. Kui inimene on ikka harjunud kartuli kõrvale liha sööma, siis pigem käib ta bussiga tööle, kui toidu arvelt kokku hoiab.

Kas praegu on lagi või tõusevad hinnad veel?

Praegune olukord on selline, et maailmas jätkub teravilja uue saagini. Tõsi, ajaloo suurimatest varudest jäävad väikesed varud juuli lõpuks järele. Aga need allesjäänud reservid asuvad tarbimise jaoks valedel

kontinentidel. Aga kui puudujääk tekib, siis alles järgmisel hooajal.

Vilja ja toidu kõrgete hindade taga on hoopis komplekssemad asjaolud. Kui 2010. aastal majandus jälle kasvama hakkas, kerkis järgmise probleemina üles globaalne inflatsioon. Ajal, kui raha on odav ja keskpangad turgudele läbi komertspankade muudkui uut raha juurde süstivad, nägid nii väikesed kui suured investorid just teravilja näol kaitset inflatsiooni eest ja hakkasid sellesse investeerima.

Teine põhjus on ilm – eelmise külma talve ja ülisooja suve eest põhjapoolkeral vastutas kliimateadlaste hinnangul suures osas Vaikse ookeani tsüklon nimega El Niño. Praegu on täies hoos järgmine tsüklon – La Niña –, mis on põhjapoolkeral põhjustanud järgmise külma talve, samuti Austraalia üleujutused. Lisaks on päikeseplekide aktiivsus järgmise kuue kuni üheksa kuu jooksul väga suur, mis omakorda jahutab maailma ilma.

Nagu nendest veel vähe oleks, eksisteerib Põhja-Atlandil praegu nähtus nimega NAO ehk Põhja-Atlandi ossilatsioon, mis kujutab endast erinevate õhurõhkude kombinatsiooni. See võimendab meie jaoks La Niña toimet veelgi ning pikendab Euroopas talve kuni kuu võrra. Kõik see kokku tähendab, et käesolev aasta tuleb vilja tootmiseks väga riskantne – osa kahjust on juba aset leidnud ning osa on kardetavasti veel ees.

Ehkki järgmise poole aasta jooksul meid vilja puudus otseselt ei puuduta, on riskikoeftsient juba paa-riks aastaks tur-

gudele sisse arvestatud. Ja olukord on kõike muud kui turvaline.

Mis saab edasi?

Kardetavasti pole me veel viimast vaatust näinud. Euroopa Liit on suutnud ennast tänaseks defitsiiti eksportida ning järgmisena peaks vilja hind siinsel turul tõusma kõrgemaks kui maailmaturul.

Suur osa allesjäänud teraviljast on rahvusvaheliste kauplejate käes, kes kannavad kindlasti hoolt selle eest, et hinnad veel tõuseksid.

Ilmastikuprobleemide tõttu Aust-raalias, Euroopas ja Kanadas on maailmas suur puudus kvaliteetsest toidunist.

Kevadel ootab Ida- ja Põhja-Euroopat ees suuremat sorti nisu ja odraseemne defitsiit. Sisendite hinnad on tõusnud ja piirkonnad, kus tootjad on kandnud suuri kahjusid – nagu Venemaa –, ei suuda piisavalt investeerida väetistesse ja taimekaitsetesse, et järgmine saak tuleks hea.

Kas ja mis tingimustel on viljahindade langus üldse enam võimalik?

Viljahindade languseks oleks vaja, et maailm suudaks korrata aastate 2008–2009 saake ning toota kaks-kolm väga head viljasaaki järjest. Kuid juba ette on näha, et seda ei juhtu 2011. aasta saagiga.

Teine stsenaarium oleks see, et maailm siseneks uude, veel raske-masse kriisi ja viljahind hakkaks maailma populatsiooni kasvu piirama juba praegu. Ka seda on raske hetkel ette näha.

Nii et hind jääbki üles ja tõuseb veelgi?

On selge, et kui praegused kõrged hinnad jäävad püsima, toob see kaasa kordades rohkem kahju kui kolm aastat tagasi lühiajaliselt kõrgel olnud hinnad. Palju on olnud kuulda hääli, et maailm ei suuda toidu eest tänast kõrget hinda tasuda. Sea- ja linnukasvatuse jaoks on viljahinnad Euroopas taluvuse piiri ületanud.

Loogiliselt võttes peaks tarbimise vähenemise tõttu hinnad jälle langema hakkama. Kardan, et nii see ei ole.

INDREK AIGRO

Indrek Aigro on tegutsenud teraviljakaubanduses alates 2004. aastast, kui ta asus tööle Kesko Agros. Alates 2007. aastast töötab ta Taani firmas Copenhagen Merchants, mis on üks Euroopa suuremaid rapsi- ja teraviljamaaklerfirmasid.

Teraviljakaubandus käib suures osas maaklerite kaudu, sest turuinfo on nii operatiivse iseloomuga, et eksportijatel on tunduvalt soodsam ja efektiivsem seda teenust sisse osta kui ise kursis püsida.

Indrek Aigro ülesandeks on leida Soome, Baltikumi, Venemaa, Kasahstani ja Ukraina viljale parim klientuur.

1970. aastal kulutasid eurooplased toidu peale ca 35% oma sissetulekust, täna kulutab Ida-Euroopa ca 25% ning Lääne-Euroopa ca 15%. Kardetavasti peab inimkond uuesti harjuma suurema osa oma eelarvest toidu alla panema.

Sel aastal kuuleme veel palju toiduravalisusest, näljast, protestidest ning riiklikest sekkumistest teraviljakaubandusse, kuna see sektor on muutunud varasemast palju strateegilisemaks. Küllap satub ka Euroopa Komisjon surve alla, et lubada hindade alandamiseks Euroopasse GMO-maisi- ning -rapsisorte tuua.

Tõsine probleem ootaks meid ees juhul, kui maailmas peaks tekki-ma veel mõni suuremat sorti ilma-probleem – sel puhul oleksime toidu hindadega seal, kus me veel kunagi olnud pole. Parim relv kõrgete toiduhindade vastu on juhtida oma sisseoste nii, et külmkapist ei rändaks toitu prügikasti.

Kuidas puudutab see kõik Eesti tootjat?

Eesti on teravilja netoeksportija ning viljahindade tõus avaldab nii tootjatele kui Eesti riigile positiivset mõju. Minu arvates on põllumajandussaaduste eksport Eestis üks tervislikumaid ekspordisektoreid üldse, kuna saadav tulu läheb otse maapiirkondadesse ning majapidamistesse. Tõsi, tarbijate jaoks toidu hind tõuseb ehk piltlikult öeldes lii-

gub raha linnarahva taskust maale, tootjate taskusse. Mina ei arva, et see halb on.

Milline on Eestit maailma viljakaardil?

Eesti on olnud sunnitud viimase seitsme aastaga ära õppima kõik läänemaailma viljakaubanduse mängureeglid ja selle tööga on väga hästi hakkama saadud. Eesti ekspordikogused on väikesed, aga trend on selgelt ülespoole.

Eesti eksportijatel on lepingu-partneritena Euroopas väga hea reputatsioon. Ruumi arenguks on veel kõvasti logistika, riskijuhtimise ja planeerimise valdkonnas. Üks Eesti tüüpvisgasid on see, et sügisel eksporditakse liiga palju vilja ja rapsi, et kevadel see jälle tagasi sisse vedada – nii läheb kuni viiendik kauba hinnast transpordikuludeks.

Kui agar börsilkaupleja Eesti põllumees on?

Eesti põllumehel endal ei ole vajadust börsikontot omada, sest kokkuostjad teevad selle töö tema eest ära ja pakuvad põllumehele läbi aasta võimalust saagi hind fikseerida. Eesti põllumees on suhteliselt agar ettemüüja – ca 30% eksporditavast kogusest müüakse enne saaki maha. Kui hinnad langesid, võitsid kõik, kes ette müüsid, aga viimasel ajal, kui hinnad on ainult tõusnud, on ettemüümine kahjulik olnud. Oluline on see, et tootja ei ole sunnitud oma toodangut hindama just sügisel, vaid tal on vaba valik seda teha sobival ajal.

Milline on Eesti toiduvilja maine rahvusvahelisel turul?

Läti, Leedu ja Soome toidunisu on maailmas tuntud – ostjad teavad, millist kvaliteeti oodata. Kuni 2009. aastani ekspordis Eesti ainult söödaniisu ja seepärast puudub Eesti toidunisel maailmas nimi. Rõõm on tõdeda, et see trend on muutuv ning viimasel kahel aastal on suurem osa eksporditavast nisust olnud juba toidukvaliteediga. Muus osas on Eesti kvaliteet olnud kogu aeg väga hea.

Küsitles HEIKI RAUDLA
heiki.raudla@maaleht.ee

Kevili otsib põllumeestele parimat turgu

HELI RAAMETS
heli.raamets@maaleht.ee
Foto RAIVO TASSO

Teraviljakasvataja Madis Ajaots selgitab, miks ta usub ühistegevusse.

Tulundusühistu Kevili arenes välja MTÜ Kesk-Eesti Õlikultuuride Ühistust, mis loodi juba 15 aastat tagasi, et rapsi Soome ekspordida.

Kevili alguseks võib lugeda viie aasta tagust aega, kui neli põllumeest panid ühiselt kokku ja saatsid teele laevataie nisu. See oli märgilise tähtsusega – esimene eksporditud viljalaev, mille suutsid põllumehed ise kokku panna ja ära müüa.

Kevili tegevust selgitab üks asutajaid, aasta põllumees 2010 – teraviljakasvataja Madis Ajaots.

Tavaliselt arvatakse, et eestlased on individualistid, kes ei taha koostööd teha.

Kevili kogemus näitab muud. Me ei ole pidanud laienemise pärast pingutama, kõik on läinud isenesest. Algul oli vaja vaid esimene käik sisse panna ja asi hakkas veerema ning kasvama nagu lumepall. Tänapäevaks on liikmete arv kasvanud neljalt 150ni.

Mis kasu saab põllumees Kevilist?

Kevili müüb otse lõppturgudele, seetõttu jaguneb tavaliselt vahendajatele minev summa liikmete vahel. Seljad koos, oleme saanud palju paremaid pakkumisi nii sisendi ostmise kui ka vilja müügi korral.

Kuhu saagi müüte?

Osa müüme Eestis – Tartu Millile müüme toiduvilja ja nad on hakanud ka söödavilja vastu võtma. Lisaks on veel kohalikud loomakasvatajad, näiteks Ekseko. Kuid suurema osa ekspordime.

Me ei taha ekspordida, aga seda tuleb teha, kui Eestist ei saa nii häid tingimusi. Kõige olulisem on raha saamise kindlus. Eestis juhtub vahel, et kauba eest ei taheta maksta. Oleme ka pangast ostja tausta uurinud ja kui see pole panga silmis hea, siis me kaupa ei tee. Seetõttu müüme näiteks kogu rapsi välja.

Hernes on läinud ekspordiks ja kui on kehv aasta ning rukis leivaviljaks ei kõlba, oleme seda saatnud Saksamaale piiritusetehasesse. Läinud sügisel alustasime taas müüki ka Rakvere piiritusetehasele. Tundub, et neil on kindel nägemus ja usk Eesti piirituse tootmise jätkusuutlikkuse, seega kavatseme ka edaspidi neile sobivat toorainet müüa.

Kasutame viljamaaklerit Taanis, kelleks on Eesti mees Indrek Aigro. Tal on info selle kohta, kuhu müüa ja kes tahab osta.

Kas viljakasvataja saab ka hinna osas kaasa rääkida?

Eellepingud, et Kevili teaks, mis sugused kogused on tulemas, tehakse pärast sügis- ja kevadkülvit. Täpsem leping tuleb hiljem. Saame planeerida saagi müüki – kas kohe sügisel või järk-järgult aasta jooksul.

Saadame liikmetele infot nii e-postiga kui ka SMSiga. Viimane variant on kiirem. Peaaegu igal nädalal tuleb SMSiga teave hindade kohta ja põllumees saab ise sobiva hinna lukku lüüa. SMSiga saadame ka infot, kui on avanenud võimalus mingi kogus vilja müüa ja küsime tagasisidet selle kohta, kes on müügist huvitatud.

Börsil on hetkehind ja järgmise aasta hind. See on hetkehinnast natuke madalam, kuid sellega saab

TÜ KEVILI

Kevili missiooniks on läbi ühistegevuse liikmetele konkurentsieelise loomine.

Tegevused:

- liikmete varustamine tootmissisenditega (väetised, taimekaitsevahendid, seemned jms),
- liikmete teravilja- ja rapsitoodangu turustamine,
- turuinfo edastamine,
- teenuste vahendamine,
- infovahendus ja konsulteerimine,
- arendusprojektidega tegelemine,
- rahvusvaheline koostöö,
- liikmete koolitamine.

teha tulevikutehinguid ja saagi ette maha müüa. Mina olen näiteks osa järgmise aasta rapsisaagist juba lukku löönud. Süsteem on selline, et kõiki koguseid ei müü ette ära, vaid ainult teatud hulga, mis tagaks keskmise hinnataseme.

Eraldi teemaks on see, et glüfoosaadi- ja kasvuregulaatoritevaba “muheda” toidunisu eest makstakse Taanis hea meelega 20% kõrgemat hinda.

Sügisel kerkis vilja hind oodatust kõrgemale, kas see mõjutas ka sõlmitud eellepinguid?

Sel sügisel, kui vilja hinnad hakkasid kiiresti tõusma, tekkis probleem, mida varasematel aastatel ei olnud. Paljudel olid kevadel vilja peale eellepingud tehtud, osad fikseerisid ka hinna, aga sügisel sel-



Pilsu talu peremees Madis Ajaots tunnistab, et raha pärast tuleb tahes-tahtmata osa viljast ekspordida.

gus, et põua tõttu ei saanud mõned üldse lepingutega kaetud koguse ulatuses saaki ja teine osa sai mujalt parema hinna ning jättis eellepingud täitmata. Kevili liikmed väga mäkra ei mänginud ja lepingutest ei taganenud.

Kuna Kevili oli eellepingutega kaetud viljakoguse börsil ette maha müünud, tuli nüüd hakata trahvi maksuma. Selleks on summa, mis moodustab lepingu- ja turuhinna vahe.

Lepingute täitmiseks ostime vilja turult ja ka oma liikmetelt, kellel oli üle. Trahvi tasumiseks võtsime aga suure laenu.

Kuidas vili Eestist välja saadetakse?

Merd mööda. Tartu Milli kokkuostutingimused arvestavad maailmaturu hinna ja Lõuna-Eestist ei ole mõtet vilja sadamatesse veda-

Kevili kaudu turustatud kogused, tonnides

	2009	2010
Teravili	37 000	28 500
Raps	17 000	20 000
Hernes	1 700	3 500

Mullusest rapsisaagist eksporditi 93 ja teraviljast 85%.

da. Lääne-Virumaalt pole aga mõtet Tartusse vedada, Kunda on lähemal. Vilja saadame välja laevadega Kunda ja Sillamäe sadamatest. Laeva komplekteerimisel tagab Kevili transpordi ja ka teine variant on võimalik, kui talunik tahab ise oma vilja kohale vedada.

Kuigi näiteks Farm Plant on Kevili jaoks konkurent, oleme nendega koostööd teinud, et vajalik kogus vilja kokku saada ja laev teele saata.

Raha laekub 30 päeva jooksul, avaliselt kiiremini.

Mis võimalusi Kevili oma liikmetele veel pakub?

Pakume põllumeestele ka väetisi ja taimekaitsevahendeid. Selleks sõlmime kevadel kolmepoolsed lepingud tootja, Kevili ja väetisemüüja vahel, arveldamine toimub sügisel pärast saagi koristamist.

Taimekaitse osas pakume head hinda, kuna saame kauba otse maaletoojalt. Väetiste hind tõuseb viimasel ajal nii kiiresti, et selle taset teiste pakkujatega ei ole jõudnud võrrelda.

Ühistegevus ei ole jututuba, sinna tuleb panustada. Olen olnud kuues ühistus, kuid Kevili on ainuke, mis on püsima jäänud ja seetõttu on mul sellesse suur usk.

Arvan, et viie aasta pärast müüakse 50% Eestis kasvatatud rapsist Kevili kaudu. Enamik viljast jääb Eestisse ja ekspordikogus väheneb.

Mullune ilm tõi nii pakast kui kuumust



LAINE KEPPART

Jõgeva SAI agrometeoroloog-ekspert
Fotod RAIVO TASSO JA SVEN ARBET

*Läinud aasta keskmine õhutemperatuur oli viimase
88 aasta keskmisest 0,2 kraadi võrra madalam.*

Eelmise aasta lõpul ja algul mõõdeti uusi lumerekordeid. Erakordselt kuum oli juuli ja augusti esimene pool, kui registreeriti uusi kuumnäitajaid. Efektiivset (üle 5 °C) ja aktiivset (üle 10 °C) soojust kogunes keskmisest ligikaudu 300 kraadi rohkem, koristusperiood algas erakordselt vara.

Sademeid oli Eesti piires väga erinevalt. Suve esimesel poolel (mais ja juunis) tuli valdavalt vihma normist rohkem, juulis ja augusti esimesel poolel sadas suuremas osas Eestis normist vähem, Edela-Eestis aga rohkem. Suve lõpp ja sügis oli enamuses Eestis sajune, eriti Lõuna-Eestis.

Taimikasvatusperioodil tuli ette nii põuda kui liigniiskust. Jõgeval sadas aasta jooksul 712 mm, mis on 54 mm võrra keskmisest rohkem. Oluliselt enam tuli sademeid siin kandis märtsis, juunis, novembris, detsembris ja vähem juulis.

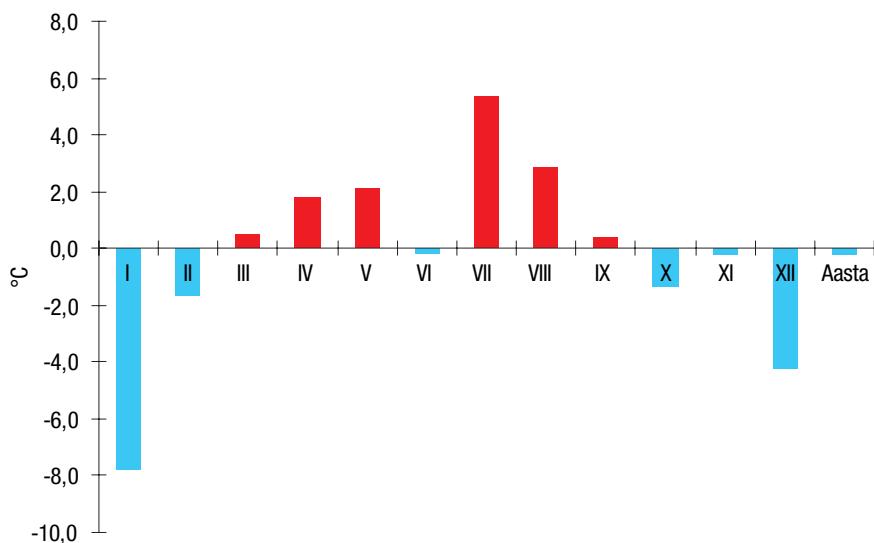
Mullune **jaanuar** oli tavapärasest ligi 8 kraadi võrra külmem (joonis 1). Jõgeva viimase 88 aasta andmetel on nimetatud kuu keskmine õhutemperatuur osutunud veelgi madalamaks ainult kolmel korral (1987., 1942. ja 1940. aastal). Üle aastate saime jälle tunda korralikku pakast.

Minimaalne õhutemperatuur langes aasta esimesel kuul alla -30 kraadi Ida-Eestis kolmel päe-

val. Jõgeval mõõdeti 24. jaanuaril -32,4 kraadi, mis osutus ametlikult kogu 2010. aasta kõige madalamaks õhutemperatuuriks Eestis. Eelmine (2009/10) talv oli ka väga lumerohke ja juba jaanuari alguses oli Põhja-Eestis lund 50–60 cm, registreeriti uusi lumepaksuse rekordeid.

Külm suladeta talveilm vältas peaaegu **veebruari** lõpuni ja küünlakuu keskmine õhutemperatuur osutus tavapärasest madalamaks. Veebruar oli tuisune ja andis tublisti lumelisa. 2009/10 talve lume paksumaksimumkõrgused mõõdeti iseseisvuspäeva paiku, kui lume paksus oli tõusnud enamuses Eestis üle 60 sentimeetri ja maksimaalsed

Joonis 1. Kuude ja aasta keskmise õhutemperatuuri kõrvalekalle Jõgeval 1922.–2009. aasta keskmisest



Läinud aasta juuli ja august olid erakordselt kuumad. Kohati isegi traagiliste tagajärgedega.

kõrgused ulatusid Kirde-Eestis ligi 80 sentimeetrini.

Pandi kirja uusi rekordeid, kuid senist Eesti ametlikku absoluutset rekordit (97 cm Ida-Virumaal Pagaris) need ei ületanud. Nii nagu käesoleval talvel, oli ka eelmisel talvel võrreldes Põhja-Eestiga lund vähem Kagu-Eestis. Tugeva tuisu järel läks veebruari lõpus sulale ja kuu viimastel päevadel mõõdeti sooja 2–3 kraadi.

Märtsi algus oli taas talvine. 6. märtsil mõõdeti mandriosas 18 kuni 24 kraadi külma ja lumele tekkis paks koorik. Päike hakkas kõrgemalt käima ning suutis päeval lund ja jääd sulatada. Selgete ilma-

dega olid õhutemperatuuri ööpäevased kõikumised märtsis väga suured – kuni 21 kraadi.

Külmad ilmad vaheldusid lumesajuste pehmematega. Aeg-ajalt sadanud värske lumi muutis ümbruse jälle säravvalgeks, kasvas vahepealsete suladega tublisti kahanenud lume mandriosas jälle enam kui 50sentimeetriseks. Intensiivne lume sulamine algas 19. märtsist.

20. märtsil oli sisemaal päeval sooja 4–8 kraadi ja ka öösel jäi õhutemperatuur plusspoolele. Lume paksus kahanes paari päevaga enam kui kümne sentimeetri võrra. Edaspidi ilm mõnevõrra külmenes ja lume sulamise kiirus aeglus-

tus. Lõuna-Eestis vabanesid põllud lumest märtsi lõpus, mujal järgmise kuu esimesel kümmepäevakul. Märtsikuu keskmine õhutemperatuur osutus üldkokkuvõttes tavapärasest veidi kõrgemaks.

Aprill ja mai olid keskmisest soojemad. Tänu kõrgemale temperatuurirežiimile tahtesid mullad eelnenud külmale ja lumerohkele talvele vaatamata tavapärasest isegi veidi varem. Lõuna-Eestis hariti põlde juba aprilli esimesel poolel, Kesk-Eestis enne jüripäeva, Põhja-Eestis hiljem. Muldade tahtemine oli põlluti erinev.

Erakordselt soojaks kujunes **mai** keskpaik, kui maksimaalsed õhutemperatuurid tõusid mandriosas 26–28 kraadini. Mai teine dekaad on olnud Jõgeva andmetel veelgi soojem ainult 1975. aastal. Kuumade ilmadega toimus intensiivne aurumine ja moodustusid äikesepilved. Esines tugevaid sadusid koos rahega. Kuna ilm oli soe ja niiskust mullas jätkus, arenesid ja kasvasid taimed kiiresti, külvid tärkasid ühtlaselt. Efektive (üle 5 °C) temperatuuride kasvava summa järgi oli loodus oma arengus sooja perioodi lõpuks (23. maiks) tavapärasest kümne päeva võrra ees.

Ainukese suvekuuna jäi keskmisest jahedamaks **juuni**. 6. juunil esines kohati maapinna läheduses õhukihis veel öökülma, mis kahjustas varase kartuli pealseid. Kuu algus oli kuiv. Sajule läks 8. juunist. Rohkem tuli kuu jooksul vihma Ida-Eestis. Kohati registreeriti 21. juunil ohtlikult suuri ööpäevaseid sajuhulki (Tartumaal Kavastus 55 mm, Võrumaal Väimelas 54 mm, Võrus 52 mm). Soojaks muutus ilm pärast jaanipäeva.

Juuli ja **augusti** esimene pool kujunesid erakordselt kuumaks. Registreeriti mitmeid uusi kuumarekordeid. Viimase 88 aasta andmetel pole juuli keskmine õhutemperatuur (22,1 °C) Jõgeval veel kunagi nii kõrge olnud, augusti keskmine õhutemperatuur (18,1 °C) on olnud kõrgem ühel korral (19,2 °C 1939. aastal). Uue rekordi andsid vaatlusritta ka juuli teise ja kolmanda ning augusti esimese dekaadi keskmised

õhutemperatuurid, rekordit kor-
das augusti teise dekaadi keskmine
õhutemperatuur.

Üle 30 kraadi tõusis õhutempe-
ratuur Jõgeval 15 päeval, mis üle-
tas senist suve rekordit (8 päe-
va 1941. aastal) ligi kahekordselt.
Kirde-Eesti jaamades registreeri-
ti uued absoluutsed maksimaalsed
õhutemperatuurid 7. augustil, kui
Narva-Jõesuus tõusis õhutempera-
tuur 35,4 kraadini, mis jääb senisest
Eesti ametlikust kuumarekordist
(35,6 °C Võrus 11.08.92) ainult kahe
kümnediku võrra madalamaks.
8. augusti keskmine õhutempera-
tuur Jõgeval (26,7 °C) osutus siinse
vaatlusrea kõige kõrgemaks ööpäe-
va keskmiseks õhutemperatuuriks
viimase 88 aasta jooksul.

8. august läks ajalukku ka tuge-
va äikesetormiga idapoolses Eestis.
See lõhkus hooneid (sh Väike-Maar-
ja kirikutorni), murdis hulgaliselt
puid ja Pandivere kõrgustikul met-
sa. Väike-Maarjas mõõdeti tuule
kiiruseks 36 m/s, mis on seni kõige
suurem mõõdetud tuule kiirus Ees-
tis mandri siseosas. Tormine oli ilm
ka 29. juulil ja 14.–15. augustil.

Kõrgete temperatuuridega oli
taimede areng väga kiire ja veetar-
ve suur. Sademeid oli hoo- ja äike-
sevihmadena, niiskusolud olid Ees-
ti piires nii ajalisel kui ka territo-
riaalselt väga erinevad. Jõhvis sadas
kuuma juulikuu ja augusti esimese
dekaadi jooksul kokku 22 mm, Saa-
remaal Sõrves 182 mm, Pärnumaal
Talis ja Jaagupis ligi 180 mm (joonis
2). Kirde-Eestis aga kannatasid tai-
med tugeva põua käes, Edela-Eestis
tegi vesi põldudele liiga. Teravilja-
del toimus kuumuse tõttu nn häda-
valmimine ja koristusaeg saabus ta-
vapärasest üle kahe nädala varem.

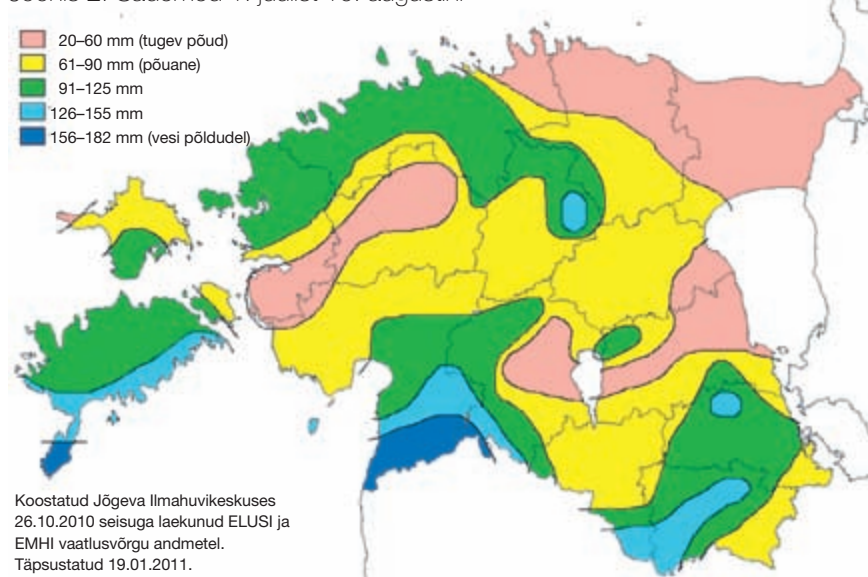
Teravilja koristati juba juuli vii-
masel kümnepäevakul, suviraps
valmis augusti lõpuks. 31. augustiks
kogunes Jõgeval efektiivset soojust
1510 kraadi, mis ületas keskmisena
selleks ajaks kogunevat soojustsum-
mat 312 kraadi ja kogu kasvuperioo-
dil keskmisena kogunevat summat
ligi 80 kraadi võrra.

September algas ja lõppes jahe-
date öödega, kui paiguti mõõde-



Püsivalt jäi lumi maha juba novembris. Kuu viimased päevad olid väga külmad.

Joonis 2. Sademed 1. juulist 10. augustini



ti maapinna lähedastes õhukihti-
des öökülma, kuu keskaik oli soe
ja sajune. Kogu mihklikuu keskmis-
ne õhutemperatuur osutus keskmise-
le lähedaseks ja vihma tuli kuu

jooksul suuremas osas Eestis ta-
vapärasest rohkem. Aktiivne tai-
mekasvuperiood (ööpäeva keskmis-
ne õhutemperatuur püsivalt üle
10 °C) lõppes septembri viimastel



Augustikuu läks ajalukku tugeva äikesetormiga.

päevadel. Jõgeval kogunes aktiivset (üle 10 °C) soojust kogu vegetatsiooniperioodil 2211 kraadi, mis on viimase 88 aasta keskmisest ligi 300 kraadi rohkem.

Oktoober oli tavapärasest külmem ja kuu teisel poolel moodustus korduvalt ajutine lumikate. Üldine taimekasvuperiood (ööpäeva keskmine õhutemperatuur püsivalt üle 5 °C) lõppes 8. oktoobril. See on 1922.–2009. a keskmisest kaks nädalat varem. Kuna päevased maksimaalsed õhutemperatuurid tõusid edaspidi sageli viiest kraadist kõrgemale, jätkus taliviljaoraste aeglane kasv ja areng novembri keskpaigani.

Osa hiljaks jäänud (septembri viimasel dekaadil tehtud) taliviljakülve tärkas alles oktoobri viimasel nädalal. Efektiivseid (üle 5 °C) õhutemperatuure kogunes taliteraviljade jaoks enne talve (1. septembrist alates) Jõgeval 215 °C, mis on pikaajalisest keskmisest ligi 30 kraadi vähem. Kogu 2010. aasta efektiivsete temperatuuride summa 1725 °C jäi alla vaatlusreas ainult 2006. aasta summale ja ületas keskmist ligi 300 kraadi võrra.

Novembri esimene pool oli soe ja sajune, teine pool külm ja lumine. Lõuna-Eestis sadas kuu esimesel

poolel nii rohkesti vihma, et koha-ti lainetasid põllud veest. Kuu teisel poolel tuli lund ja lörtsi. Püsivalt jäi lumi maha 23.–24. novembril ja kuu lõpuks kattis suuremas osas Eestis põlde rohkem kui 10 sentimeetri paksune lumekiht. Väga rohkesti oli lund Põhja-Eestis ja Lääne-Eesti saartel (paiguti üle 40 cm), napp oli lumikate Kagu-Eestis (alla 10 cm).

Lumikate oli moodustunud sulale maale. Novembri viimased päevad olid erakordselt külmad. Õhutemperatuur langes suurel osal Eestist alla –20 kraadi. Jõhvis mõõdeti –25,9 °C, mis on ainult ühe kümnendiku kraadi võrra vähem külma senisest novembrikuu rekordist (–26 kraadi, registreeritud Jõgeval 16.11.1951). Õhema lumega piirkondades hakkas pikkamööda muld lume all külmuma.

Kuigi **detsembris** tugevat külma ei olnud, kujunes sulade vähesuse tõttu kuu keskmine õhutemperatuur tavapärasest ligikaudu nelja kraadi võrra madalamaks. Veelgi külmem on jõulukuu olnud Jõgeval ainult kuuel korral, viimati 2001. ja 2002. aastal.

Lund oli detsembris erakordselt palju. 9. detsembril alanud ja mitu päeva kestnud lumetuisk tõi rohkesti lumelisa ning tekitas kaose liikluses. Teine suur tuisk ja lumesadu oli jõulupühade ajal.

Aasta lõpuks kasvas lume paksus suures osas Eestis üle 50 cm, kusjuures sisemaal ulatus lume paksus suletud kohtades ligi 80 sentimeetrini. Madalam oli lumikate Kagu-Eestis ja rannikul. Vaatlusridadesse registreeriti uusi detsembrikuu lumepaksuse rekordeid. Muld lume all oli sula.

HANSA FLEX

KÕIK HÜDRAULIKAVALDKONNAST:

HÜDROVOOLIKUD • HÜDRAULIKA KOMPONENDID
HÜDROPUMBAD • LIITMIKUD • HÜDROMOOTORID



Saksa kvaliteet – mõistlikud hinnad!

www.hansa-flex.ee
24 H tel 5551 0933

UUS ASUKOHT
Peterburi tee 63b
TALLINN



Liikurpritsid Eesti põldudel

LII SAMMLER
lii.sammler@maaleht.ee

Paljud meie põllumehed on välisnäitustel uurinud iseliikuvaid taimekaitsepritsse. Kuna tegemist on suure ja kalli tehnikaga, siis müügisalongides neid ei hoita ning väikestel kodumaistel näitustel enamasti ei näidata.

Eestisse on ostetud firmade Hardi, Tecnoma ja Caruelle iseliikuvaid taimekaitsepritsse. Turule on tulemas ka Itaalia firma Bargam ja Saksa Amazone.

Põllumajandustehnikat müüva Jatiina OÜ ostujuhi Jaanus Põldmaa ja OÜ Agriland müügi juhi Mihkel Timmermanni selgituste järgi on iseliikuvatel taimekaitsepritsidel traktori järel veetavate eesmitmeid eeliseid.

Esiteks kulutab liikurpritsiga töötamine vähem mootorikütust kui traktor, millel sarnane seade taga vedada. Teiseks on nad kõrge raamiga. Suured esirattad ning kõrge raam tagavad, et suvel, kui vilid juba kasvab, taimekaitseteid tehes vähem taimi muljutakse.

Uued masinad on suure kõrgel asuva klaaskabiiniga ja sealt on põllul toimuvast hea ülevaade. Mugavust lisab pardaarvuti, mille abil saab töötajaja pritsimise protsessi jälgida.

Tuulega võitlemiseks on tootjatel välja mõeldud erinevaid pritsimis-tehnoloogiaid.

Kuidas kaitsepritsid töötavad?

“Näiteks Tecnoma pritsi puhul väljub segu pihustitest erineva suurusega piiskadena,” selgitab Mihkel Timmermann. Pihustit iseloomustab piiskade keskmine mahuline läbimõõt MVD, mis näitab piis-

kade jaotumist suuruse järgi. Näiteks MVD 200 μm tähendab, et 50% pihustatud vedelikumahust on piiskadena, mille läbimõõt on võrdne või väiksem kui 200 μm ja 50% suurem kui 200 μm . MVD sõltub rõhust: suuremal rõhul on see väiksem. Optimaalne piiskade suurus sõltuvalt pritsitavast objektist on järgmine:

- lendavad putukad 10–50 μm ;
- putukad taimestik 30–50 μm ;
- taimestik 40–100 μm ;
- muld ja ärakandumise vältimine 250–500 μm .

Igale konkreetsele olukorrale (eesmärk, taimestik, ilmastikuolud) tuleb valida optimaalne piiskade suurus.

Väikesed piisad kulgevad peaaegu rõhtsuunas, mistõttu satuvad ka vertikaalsetele lehtedele, kuid kanduvad koos tugevama õhuvooluga taimestikust mööda, nende laskumiskiirus on väike. Plussid: piisku palju, katavad paremini, mõju efektiivsem. Miinused: alla 100 μm piisad kanduvad kergesti minema. Kui kuiva ja märja termomeetri näitude vahe on 5 kraadi, siis 50 μm piisk haihtub 25 cm pikkusel teel.

Suured piisad kulgevad peaaegu püstsuunas, mistõttu satuvad rohkem horisontaalsetele lehtedele. Plussid: tungivad paremini tihedasse taimestikku, kanduvad tuule-

ga vähem minema, ei haihtu. Miinused: üle 500 μm piisad veerevad lehtedelt maha, piiskade arv väike, katavad vähem; 300 μm läbimõõduga piisa ristlõikepindala on 3 korda väiksem kui samast vedelikukogusest moodustunud 100 μm läbimõõduga piiskade kogu ristlõikepindala.

Töötamisel kuluvad pritsi pihustid, mistõttu võib muutuda pihuse kuju, pritsimisühtlus ja suureneb nende tootlikkus. Üldlevinud soovitus on, et kui pihusti tootlikkus on juba 10% suurem nimitootlikkusest, tuleks pihustid välja vahetada.

Pihusti kulumiskindlus sõltub materjalist, millest omakorda sõltub oluliselt pihusti hind: kulumiskindlamad on kallimad. Illinoisi ülikooli katseandmeil suurenes 40 töötunni järel vedelikukulu sõltuvalt pihusti materjalist järgmiselt:

- messing 11,4%;
- roostevaba teras 6,1%;
- kemetal 2,1%;
- karastatud roostevaba teras 1,2%;
- Syntal 0,4%.

Näiteks 12m haardelaiusega pritsil soovitatakse pihustid sõltuvalt materjalist ja töömahust välja vahetada järgmiselt: messingist 100 ha järel, plastmassist 900–1000 ha järel, roostevabast terasest 1000–1100 ha järel, keraamikast 4000 ha järel.

Pantriga täikarja

KALVI TAMM

Eesti Maaviljeluse Instituudi teadur

Saksa firma Amazone tutvustas uut liikurpritsi.



Neljarattaroolimine võimaldab Panteral teha 4,5meetrise raadiusega pöördeid.

Esitluspäev algas ülevaatega Amazonest selle põhitehases, mis asub Osnabrücki külje all Hasbergen-Gastes. Teraviljapuhastitega alustanud, atru ja mullaharimisseadmeid teinud, Teise ilmasõja ajal muuhulgas ka katelokke stantsinud ettevõtte tooteportfelli kuuluvad praegu nii mullaharimis-, väetamis-, pritsimis- ja külviseadmed kui ka hoidlad ja pardaarvutid.

Ringkäigul ilmnes, et Amazone tarvis toodab terastahvleid 10 km kaugusel asuv naaber, liikurmasinade kabiinid tulevad Claasilt ja algselt lennukite värvimistehnoloogiat õpiti Audilt.

Amatsoon Amazone roolis

Pärast ringkäiku kogunesid külalised esindushalli. Rahvas seati istuma vaatega musta pantri üleelusuuruses kuvaga seina poole, mille ees ütles avasõnad tehase üks omanikest, teadusdoktor Justus Dreyer.

Seejärel paotus põlvkõrguselt tõsteuks, mille alt suunati hallipõrandale valget diskosuitsu. Kui see oli juba piisavalt kaugele levinud, vuhises üks täiesti üles ja ulja kaarega kihutas rahva ette kõrgerattaline Pantera 4001, roolis mustas amatsoon. Seda Arese tüdär kehastas Amazone üks reklaaminägusid, ettevõtte ostudivisjonis töötav brunett Andrea Trimpe, kelle mandlikujulisi silmi võib ka firma reklaamidil vi bukaare tagant sihtimas näha.

Tutvustusele järgnes proovisõit. Tänu suure pritsi vilisevale mürale jättis Pantera tänaval, hoolimata 40kilomeetrisest tunni kiirusest, kihutava mulje. Kabiinis istudes tun-

OLULISEMAD UUENDUSED

- Mootoriohjur ECO-režiimis kütusekulu vähendamiseks nii teel kui põllul.
- Elektrooniline veomaduste kontroll igale rattale eraldi.
- Juhtkangile reageeriv hüdrostaatiline kahekettaline pidur.
- Rattavahe automatiseeritud ja astmevaba seadmine.
- Pikitandemveermik nivooeadistatud hüdropneumaatilise vedrustusega.
- Puutetundliku ekraaniga pardaarvuti Amadrive liikuragregaadi ohjamiseks.
- Pritsipumba pöörete astmevaba seadmine.
- Lambid kabiini ülaservas, poomil ja teeninduspiirkonnas.
- Mootori seiskamisel aktiveerub parkimispidur.
- Pimedas parkimisel lülituvad sisse töövalgustid.

dus masin vaiksem, sujuvam ja aeglasem. Kabiini klaasseinad ja juhikute vähenen arv aitasid salongis avarusetunnet süvendada ning kõrvalistujal oli seal mugavam sõita kui traktoris.

Pardaarvuti kasutajaliidese värvikeel ja kujundus jätsid moodsa ja intuitiivse (mis tähendab, et ei pea eriti juhendites tuhnima) mulje ning oli piisavalt suur, et seda oleks mugav kasutada. Põllul, spetsiaalsel konarustega trassil taaruvat liikurpritsi jälgides paistis, et avatud, 40meetrise poomi kalle kopeeris maapinda küllaltki täpselt.

Sarnaneb metskassiga

Pantera 4001 lasti turule mullu detsembris. Firma seab sellele 147 kW (200 hj) võimsale, 8,4 m pikkusele ja 3,8 m kõrgusele masinale kui oma uuele lipulaevale suuri lootusi.

Klaasseintega kabiini taga asub 4tonnise mahuga pritsimisega paak ja kuni 40 meetri laiune poom, mis võimaldab hea läbitavuse korral saavutada enam kui 20hektarilist tunnitootlust.

Neljarattaroolimine võimaldab Panteral teha 4,5 meetrise raadiusega pöördeid ja vähendada taimiku tallamist pöörderibadel. Raami kõrgus maapinnast on kuni 1,2 meetrit. Rattavahe seadmiseks vahemikus 1,8–2,4 meetrit (sõltuvalt rehvidest) nihutab ajam tandemraame piki kandetelge. Juhtimiseks vajalikud näidikud ja nupud on koondatud pardaarvutitele.

Amazone rõhutab, et nimetus Pantera viitab sarnasustele vaderist metskassiga, kes on tuntud oma kiire ja sujuva liikumise ning aruka oleku poolest. Liikumise muudavad sujuvaks hüdropneumaatilise vedrustusega pikitandemveermik ja neljarattaroolimine. Arukust annab kütusesäästlik ajam koos uue, kütusekulu minimeeriva mootoriohjuriga. Elektrooniline ajum juhitav pardaarvutite Amadrive ja Amatron 3 kaudu. Esimene on abiks liikuragregaadi ja teine pritsimiseseadmete juhtimisel.

Sihtgrupiks on suured põllumajandusettevõtted, masinaringid ja teenuspakkujad Euroopas. Eestisse on esimest sarnast pritsi oodata kevadel.

Hardi ahvatleb kliirensiga

Hardi on 1957. aastal Taanis loodud firma, mis on spetsialiseerunud taimekaitsetehnika tootmisele. Eestis müüb nende tooteid edasi Konekesko AS.

Esimese iseliikuva Hardi taimekaitsepritsi soetas Eestis Valdereks OÜ aastal 2002. Näiteks Simuna Ivax kasutab aga juba teist sellelaadset ning esimene on leidnud uue omaniku.

Hardi iseliikuva pritsi eelis on kliirens, mis ulatub sõltuvalt rööpest ja rehvide valikust kuni 1,5 meetrini. Võimalikud paagi mahud on 3,4 ja 4,1 tonni ning töölaius 18–38 meetrini.

Valikus on terasest ja alumiiniumist valmistatud poomid. Terasest valmistatud on saadaval ka tuulekotiiga varustatuna ehk nn *twin*-poomina. Sellise lahendusega poom lubab taimekaitsetöid teha ka tuulistes oludes, kasutades seejuures võimalikult väikesi piisku. Kuna selli-

HANS KRUUSAMÄGI, SIMUNA IVAX OÜ

Esimene iseliikuv Hardi taimekaitseprits oli meil 5 aastat. Mullu vahetasime selle uue vastu.

Võrreldes järelveetavate pritsidega on see ökonoomsem, sest pole vaja pritsi ja traktorit eraldi pidada. Sellised pritsid on kõrged: kui rapsi on vaja pritsida kasvu lõppfaasis, siis lamanduvad traktoriga töötades kõik tehnoarjal kasvavad taimed. Iseliikuv on kõrgus reguleeritav, maksimaalselt poolteist meetrit või rohkemgi. Kuna tegemist on uue tehnikaga, saab kõiki töid teha väga täpselt.

sed piisad katavad taime väga hästi, annab see võimaluse kasutada väiksemaid kulunorme, mis omakorda tähendab märkimisväärset kokkuvõtet.

Hardi pritsidel on olemas kõik kaasaegsed tehnilised lahendused, millest levinumad on GPS-põhine automaatne sektsioonide avamine ja sulgemine, poomi automaatne kõrguse hoidmine ning kallutamise, automaatne pritsi loputamine ja rööpe hüdrauliline muutmine. Viie-

mane neist on eriti oluline, kui masin soetatakse teenustöök.

Arendustöö jätkub kasutajasõbralikkuse, kasutuslihtsuse ja kasutaja ohutuse suunas ning veebruari lõpus esitletakse Pariisis SIMA näitusel uut iseliikuvat taimekaitsepritsi Hardi Alpha EVO.

Hardi iseliikuvaid taimekaitsepritsi kasutavad Eestis Valdereks OÜ, Simuna Ivax OÜ, Laheotsa talu, Estonia OÜ, Orgita Põld OÜ, Langevahe talu.

Caruelle töötab igal maastikul



Caruelle liikurprits päästis Madia Ajaotsa uue traktori ostmisest

Prantsuse firma Caruelle toodab taimekaitsepritsi alates 600-liitristest rippespritsidest kuni 5tonniste iseliikuvate pritsideni. Eestis müüb neid AS Tatoli. Aastal 2009 tuli Caruelle tehasel välja uus iseliikuv taimekaitseprits Caruelle Nympheos.

Iseliikuvate pritside eelis on nende kõrge kliirens (1,1 m), mis võimaldab pritsimist hilises kasvufaasis, ning väga hea manööverduisvõime. Need omadused vähendavad tallamist.

Caruelle iseliikuvat pritsi iseloomustab 180–210hobujõuline Common Raili mootor, mis võimaldab probleemideta töötada igasugustel maastikel. Mõlemad sillad on pööratavad ning kõik neli ratast veavad, tagades hea läbivuse ka rasketes tingimustes. Sillad on õhkvedrustusega, mis suurendab pritsimiskiirust ning tootlikkust.

Kabiin on avara vaatega, kliimaseadmega ning vaikne. Vältimaks ke-



Tecnoma pritsid on ühed kergemad

Tecnoma kõige uuem ja suurem mudel Laser 5200.

Tecnoma on pühendanud üle 70 aasta ainult taimekaitsepritsidele. Tecnoma uute iseliikuvate pritside põlvkonnas on mudelivalikus nelja eri mahuga pritse (2,6, 3,2, 4,2 ja 5,2 tonni).

Uusim mudelil on uus hüdrauliline käiguosa, mis lubab liikuda astmevabalt kiirusega kuni 40 km/h. Tugeva jõuülekanne tagavad kaks hüdropumpa, mis käitavad sõltuma-

tult nii esi- kui tagarataste võimsad mootorid ja see võimaldab ka raske-oludes korralikku nelikvedu. Kuna masinal pööravad vajadusel nii esimesed kui ka tagumised rattad, on sellega mugav manööverda ja taimi tallatakse vähem.

Masina stabiilsuse tagab sildade õhkvedrustus, mis vastavalt paagi täitumismahule suudab reguleerida parima vedrustusastme. Rööp-

TOIVO TENG, SAIMRE OÜ

Mul on viljapinda 2500 hektarit. Põllud tuleb pritsiga suve jooksul mitu korda üle käia – nii on üks võimas traktor kogu suve pritsi ees kinni. Kui oleksin ostnud uue järelveetava pritsi, oleks tulnud osta veel üks traktor. Talvel pole sellise traktorite hunnikuga midagi peale hakata.

me laiust saab vastavalt tehnoaraja laiusele mehaaniliselt seadistada 1,8–3 meetrile.

Suurt eelist pakub iseliikuv taimekaitseprits tänu kõrgele kliirensile, mis on vahemikus 1–1,6 meetrit. Tänu sellele tallatakse tunduvalt vähem taimkatet, eriti kõrgete kultuuride puhul (nt raps, kartul).

Tecnoma valmistab ja kasutab oma pritsidel keraamilise otsaga pihusteid, mida peetakse kõige vastupidavamaks. Kõikidel pritsidel on pihustikandja, millele on võimalik korruga panna kuni viis erinevat pihustit. Tuulisema ilma jaoks on spetsiaalsed pihustid.

Tecnoma on arendanud erinevaid pihusteid, millest uusim on kahe joaga pihusti jugadevahelise nurgaga 120° ja piisa suurusega 250–450 µm.

Tecnoma iseliikuvad pritsid on tühimassilt ühed kergemad, seega tallavad vähem põlde ning on pehmetes kohtades parema läbivusega.

Isegi kui masin on varustatud GPS-juhtimissüsteemiga, on juhil mugav kasutada ainult üht suure värvilise ekraaniga juhtpulti, kus ta saab jälgida pritsimishulka, arvestusliku rõhku, kiirust, mahuti jääki, töödeldava pindala jääki, jõudlust jne. Juhtpulti on võimalik salvestada põllukaart, laadida sealt andmed mälu-pulgale ja hiljem tehtud töid kontrollida. Selle tarkvaraga sulgeb ja avab prits automaatselt poomi sektioone, et ei tekiks pritsimisel ülekatet ega jääks pritsimata ribasid.

Tecnoma iseliikuvaid taimekaitsepritsi kasutavad Eestis Kose Agro AS, Milligrupp OÜ, Sadala Agro OÜ, Saimre OÜ ja FIE Üllar Kaaver. Tulemas: K&G Saarelt OÜ.

MADIS AJAOTS, OÜ PILSU TALU JA RANNU SEEME

Ostsin pritsi paar aastat tagasi, kuna mul on suur põllupind ja vähe aega. Mesinike töttu tuleb pritsimiseks kasutada öötunde. Kuna põllupinda on üle 2000 ha, jäi järelveetavate pritside jõudlusest väheks. Kui oleksin ostnud järelveetava, olnuks ka uut traktorit vaja. Tavaliselt on pritsimisega kiire ning traktor tuleb muu töö pealt ära võtta.

Saksamaal Hannoveri messil olin neid juba aastaid kiibitsemas käinud. Kaalukeeleks Caruelle kasuks sai see, et pritsi sai tellida Tartu ettevõtte Tatoli kaudu. Tatoli müüb ka järelveetavaid Caruelle pritsi, mille varuosad klapiivad iseliikuva pritsi omadega. Uut masinat ei saanud siiski kohe kätte, kuna Eestis ühtegi sellist mudelit müügil ei olnud ja see tuli tellida otse tehasest. Tellimuse tegemisest kuni masina kätte saamiseni läks aasta aega.

mikaalide sattumist salongi, on kabiinile paigaldatud süsinikfiltrid.

Pritsimislahuse paak on püramiidjas, tugeva konstruktsiooniga ja hästi puhastatav. Lahuse tõhusaks segamiseks on paagi põhjas mikser ning paagi pesuks kolm pöörlevat düüsi. Kemikaali paaki toimetamiseks on eraldi anum, mida saab surveveega loputada.

Lahusepaake on 3-, 4- ja 5tonniseid. Stabiilseks pritsimiseks ning täitmiseks on paigaldatud pump tootlikkusega 280 l/min. Pesemis-, täitmis- ja segamifunktsioonide juhtimiseks on väljas elektriline juhtpult.

Pritsimispoome on valikus laiusega 24–42m. 24–36m laiusega poomid on terasest ning 36–42meetrised alumiiniumist.



Piimatootjate majanduslik

MARJU AAMISEPP

Maamajanduse Infokeskuse
majandusanalüüsi osakonna juhataja
Fotod SVEN ARBET

Raske majanduslik olukord sundis tootjaid kõige rohkem kokku tõmbama üldkulusid, vähenesid ka kulutused söötadele ja töötasule. Vaatamata kokkuhoiule, suurenes piimatoodang lehma kohta ja paranes tööjõu kasutamise efektiivsus.

Statistikaameti andmetel on Eestis 1294 spetsialiseerunud piimatootjat, põllumajandus- tootjate raamatupidamise andmebaasi (FADN) esitas neist 2009. aasta kohta andmeid 122. Piimatootjate grupi iseloomustamiseks võib öelda, et lüpsilehmad moodustavad üle 60% kasvatatavatest loomadest (arvestatuna loomühikutes) ning piim ja piimatooted moodustavad üle 65% kogutoodangust. Piima omahinna arvutuses on aluseks võetud Euroopa Liidu FADNis kasutusel olev piima tootmiskulude arvestamise meetodika.

Keskmiselt 57 lüpsilehma

Tabelis on toodud piimatootjate näitajad 2009. aasta andmetel grupeerituna karja suuruse järgi. Põllumajandusmaad oli eri suurusega piimatootjate kasutuses väga erinevalt, ulatudes 47 hektarist kõige väiksemate piimatootjate grupis kuni 1311 hektarini suurtootjate rühmas. Kui keskmiselt oli 76% maast söödakul-

Spetsialiseerunud piimatootjad grupeerituna karja suuruse järgi (FADN 2009)

	Lüpsilehmade arv					Kõik
	kuni 20	21...50	51...100	101...300	üle 301	
Piimatootjate arv valimis	40	42	21	11	8	122
sh mahetootjad	9	8	3	1		21
Põllumajandusmaa, ha	47	131	223	539	1311	179
sh söödakultuurid, ha	42	110	181	469	783	136
Loomühikute arv	17	54	108	325	860	99
Lüpsilehmade arv	10	35	63	199	477	57
Piimatoodang, kg/a	5756	6509	6262	6615	7850	7018
Tööjõud, aastaühikutes	1,7	2,4	3,7	15,6	37,7	4,9
sh tasustatud	0,1	1,0	2,2	15,6	37,7	3,6
Karjatamise tihedus, lü/ha	0,41	0,48	0,59	0,68	1,08	0,71
Lüpsilehmi tööjõu aastaühiku kohta	5,7	14,7	16,9	12,7	12,7	11,6

tuuride all, siis kõige väiksemate tootjate grupis oli söödakultuuride all 89% ja suurtootjate grupis 60% põllumajandusmaast.

Arvestades tööjõu aastaühikuks 2200 töötundi aastas, kasutati piimatootmisettevõttes 2009. aastal keskmiselt 4,9 tööjõu aastaühikut, sellest 3,6 oli tasustatud. Tööjõukasutus oli suurusgruppide lõikes

väga erinev: kui väiketootjad kasutavad peamiselt tasustamata tööjõudu, siis alates rühmast suuresega üle 101 lehma on tööjõud enamasti tasustatud.

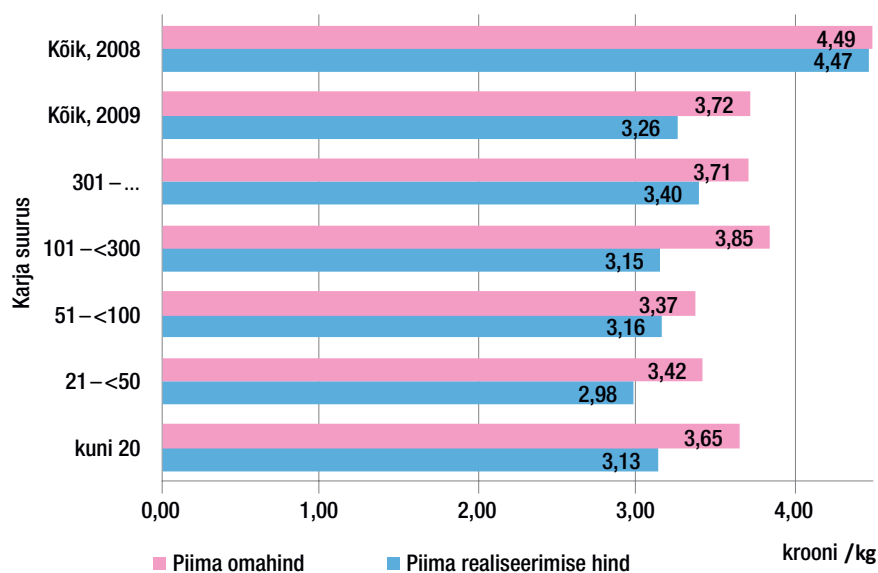
Keskmisel Eesti piimatootjal oli 2009. aastal 57 lüpsilehma ja 41 lü muid veiseid.

Väikepiimatootjal oli keskmiselt 10 lüpsilehma, samas suurima leh-



olukord

Joonis 1. Piima realiseerimise hind ja omahind erineva karja suurusega piimatootjatel, kr/kg (2009 ja 2008)



made arvuga grupis oli keskmiselt 477 lüpsilehma.

Maakasutuse efektiivsust iseloomustab karjatamise tihedus – kui väiketootjatel on arvestuslikult 0,41 karjatavat looma (veised, lambad, kitsed loomühikutes) söödakultuuride ühe hektari kohta, siis suurtootjatel on vastav näitaja 1,08. Keskmise karjatamise tihedus oli piimatootjate grupis 0,71

lü/ha. Näiteks ELis on maakasutus tunduvalt intensiivsem ning paljudes riikides on see näitaja üle kahe.

Kuni 100 lüpsilehma pidavad tootjad on enamasti FIE'd. Kui karja suurus on üle 101 lüpsilehma, siis on valdavaks ettevõtluvormiks äriühing. Mahetootjad jäävad peamiselt väiksemate piimakarjadega tootjate gruppidesse ja üle 101 lüpsilehma

pidavate tootjate hulgas on vaid üksikud mahetootjad.

Iga piimakilo tõi kahjumit

Joonisel 1 on näha, et kui 2009. aastal kujunes piimatootjatel keskmiseks piima omahinnaks 3,72 kr/kg, siis väiksemad tootjad said hakkama odavamalt ning kõige kallimaks osutus tootmine grupis, kus oli lüpsilehmade arv 101 kuni 300 (3,85 kr/kg).

Ka 2008. aastal oli selles grupis piima omahind kõige kõrgem. Väiketootjate odavam piima omahind tuleneb eelkõige sellest, et palgatööjõudu nii väikese tootmise mahu juures ei ole vaja kasutada ja endale tavaliselt töötasu ei maksta. Arvestades juurde töötasu ka tasustamata töötundide eest, kujuneks piima omahind väiketootjate grupis kõige kallimaks. 2008. aastal oli piimatootjate grupis piima omahind keskmiselt 4,49 kr/kg, seega on piima omahind 2009. aastal 0,77 kr/kg võrra madalam.

Piima realiseerimishind oli 2009. aastal keskmiselt 3,26 kr/kg, seega iga müüdud piimakilo pealt saadi 46 senti kahjumit. Piima hind, mis oli aasta alguses 3,80 kr/kg, hakkas kiiresti langema, saavutades miinimumi juulis (2,98 kr/kg). Olukorra paranemist võis märgata alles aasta lõpul.

Seega, vaatamata kokkuhoiule tootmises ei olnud piimatootjatel 2009. aastal madala hinna tõttu kuidagi võimalik positiivse tulemuse ni jõuda. 2008. aastal oli piima realiseerimishind piimatootjate grupis keskmiselt 4,47 kr/kg ja omahind 4,49 kr/kg, seega iga müüdud piimakilo eest tuli peale maksta 2 senti.

Piimatootjate gruppide lõikes oli olukord erinev. Kõige madalamat piima realiseerimise hinda said tootjad grupis karja suurusega 21 kuni 50 lehma (2,98 kr/kg), samas grupis karja suurusega üle 301 lehma aga 42 senti rohkem (3,40 kr/kg). Kõige suurem vahe piima omahinna ja realiseerimishinna vahel oli aga grupis karja suurusega 101 kuni 300 lehma.

Väiketootjatel on piimatoodang lehma kohta väga madal (5756 kg aastas), eriti kui silmas pidada, et

tegemist on spetsialiseerunud piimatootjatega. Kuna piima omahind arvutatakse toodetud piima kilogrammi kohta, on kõrge omahinna üheks põhjuseks ka madal tootmistase.

Söödakulud on tõusnud

Suurim kuluartikkel piima omahinnas on sööt, moodustades peaaegu poole kogukulust kõigis tootjate gruppides. Kolmes väiksema karja suurusega grupis on söödakulu piima omahinnas samal tasemel, samas suureneb söödakulu alates grupist, kus peetakse 101 kuni 300 lehma (joonis 2).

Ostusööda osatähtsus kogu söödakulus on eri karja suurusega tootjatel väga erinev – kui kõige väiksemad tootjad ostsid ligi viiendiku (20%) vajaminevast söödast, siis kõige suuremad üle poole (55%).

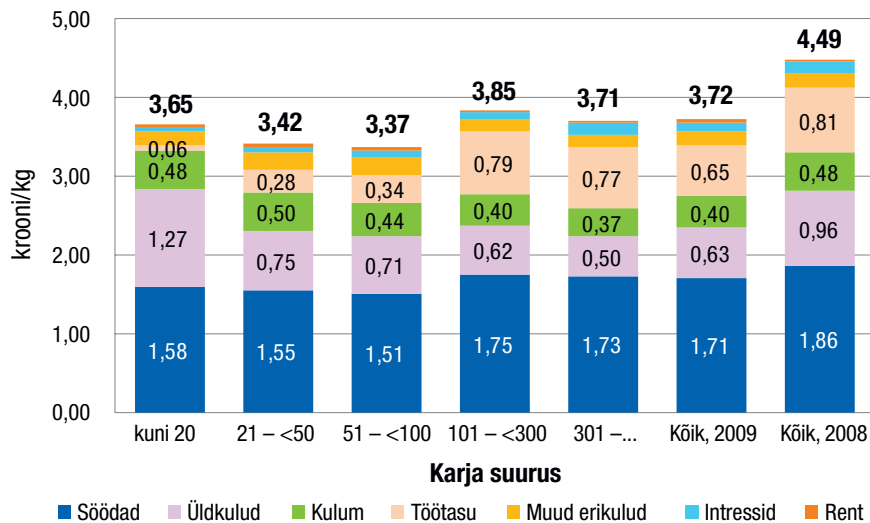
Üldkulud toodetud piima kilogrammi kohta on väiketootjatel kaks korda kõrgemad (1,27 kr/kg) kui suurtootjatel (0,63 kr/kg). Töötasu kulu muutub arvestatavaks artikliks piima omahinnas alates piimatootjate grupist, kellel on rohkem kui 101 lehma, sest sellise suuruse juures enam oma pere tööjõuga hakkama ei saa.

Võrreldes 2008. aastaga on kõige rohkem kokku hoitud üldkulude arvelt (-0,33 kr/kg), vähenenud on ka söödakulu (-0,14 kr/kg) ja palgaku (-0,16 kr/kg). Samas on söödakulu osatähtsus piima omahinnas tõusnud 46%-ni (2008. aastal 41%).

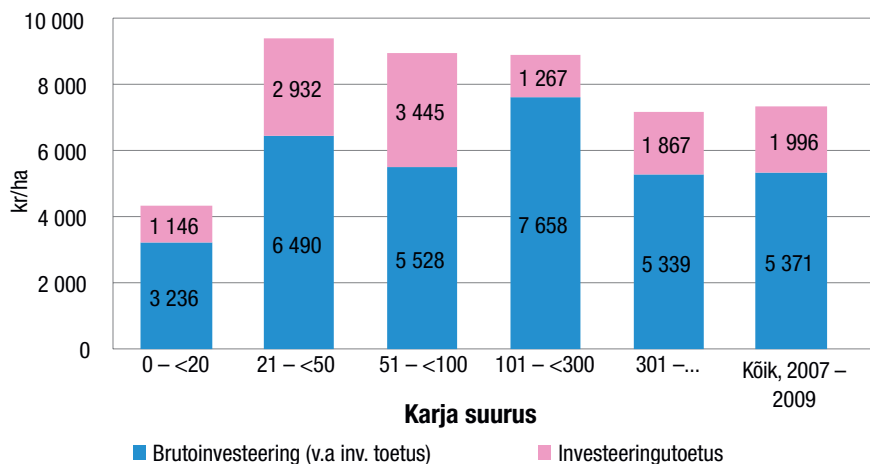
Viimase kolme aasta jooksul on enam-vähem ühepalju (ca 9000 kr/ha) investeeritud gruppides 21 kuni 50 lehma, 51 kuni 100 lehma ning 101 kuni 300 lehma (joonis 3). Samal ajavahemikul said kõige rohkem investeeringutoetusi hektari kohta piimatootjad rühmas 51 kuni 100 lehma.

Investeeringutega on otseselt seotud laenuvahendite kasutamine. Kui keskmiselt on piimatootjate võlakooormus 35% ringis, siis suurtootjate grupis (üle 301 lehma) ulatus see 2009. aastal juba 48%-ni. Kõige vähem on investeeritud ja laenu

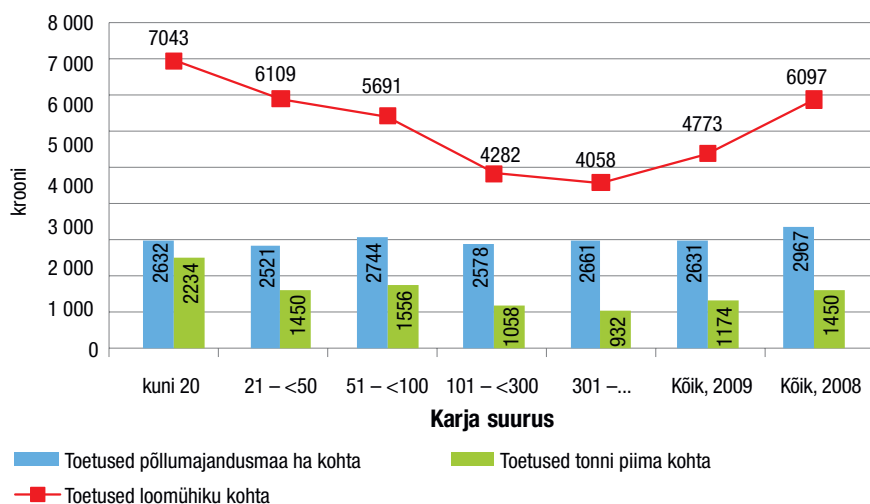
Joonis 2. Piima omahinna struktuur eri karja suurusega piimatootjatel, kr/kg (2009 ja 2008)



Joonis 3. Brutoinvesteeringud ja investeeringutoetused erineva karja suurusega piimatootjatel, kr/ha (2007–2009)



Joonis 4. Toetused (v.a investeeringutoetused) toodetud piima, põllumajandusmaa ja loomühiku kohta, kr (2009 ja 2008)





võetud kõige väiksemate piimatootjate grupis (võlakordaja 10%).

Väiksemad said rohkem toetusi

Kui hektari kohta arvestatuna said piimatootjad enam-vähem kõigis gruppides samal tasemel toetusi (ca 2600 kr/ha), siis lü kohta arvestatuna said rohkem toetusi väiksemad tootjad (joonis 4).

Toodetud piima kohta saadi kõige rohkem toetusi väikseimate tootjate grupis, kus üle poole (61%) piima omahinnast katsid toetused ning kõige vähem suurtootjate grupis (25% piima omahinnast). Võrreldes 2008. aastaga on toetused vähenenud nii toodetud piima koguse, kasutuses oleva põllumajandusmaa kui ka loomühiku kohta arvestatuna.

Tootmise efektiivsust analüüsid on piimatootjate puhul üheks näitajaks, kui palju lüpsilehmi tuleb keskmiselt ühe tööjõu aastaühiku kohta. Tabelis on näha, et kui väiketootjate puhul on ühe tööjõu aastaühiku kohta 5,7 lüpsilehma, siis suurtootjatel on vastav näitaja üle kahe korra kõrgem. Selle põhjuseks võib pidada tootmise paremat korraldust suuremates ettevõtetes,

viimastel aegadel tehtud investeeringuid ja suuremat spetsialiseerumist.

EL-27 keskmisena on piimatootjate grupis tööjõu kasutamise efektiivsuseks 16 lüpsilehma ühe aastaühiku kohta, kuid liikmesriikide lõikes on siin suured erinevused. Taani piimatootjad on selle näitaja poolest kõige kõrgemal tasemel (53 lüpsilehma tööjõu aastaühiku kohta), samuti ka Suurbritannia (46) ja Holland (44).

Eesti piimatootjad on enam-vähem võrdsel tasemel Soome piimatootjatega. Kõige madalam tulemus on Rumeenias (3) ning kõik nn uued liikmesriigid jäävad alla EL-27 keskmist taset, mis näitab eelkõige mahajäämust investeeringute ja tootmise kaasajastamise osas.

Piimatootjate majandustulemuste analüüs näitab, et 2009. aastal toodeti piima ligi viiendiku võrra odavamalt kui 2008. aastal, samas langes realiseerimishind väga madalale. Raske majanduslik olukord sundis tootjaid kõige rohkem kokku tõmbama üldkuluseid, vähenesid ka kulutused söötadele ja töötasule.

Vaatamata kokkuhoiule suurenes siiski piimatoodang lehma kohta ja

paranes tööjõu kasutamise efektiivsus.

Madal piima realiseerimise hind põhjustas piimatootjatele suuri raskusi viimastel aastatel tehtud investeeringute finantseerimiseks võetud kohustuste täitmisel. Samal põhjusel tehti ka investeeringuid tunduvalt vähem kui 2007. ja 2008. aastal.

Praeguseks on teada, et 2009. a IV kvartalis hakkas piima realiseerimise hind taas vähesel määral tõusma ning tõus jätkus ka 2010. aastal. Samas on teada, et teraviljahinnad on samuti tõusnud, mistõttu on eriti oluline, et iga piimatootja leiaks võimalused, kuidas piima omahind madalal hoida, et soodsamat turusituatsiooni ära kasutades majanduslikku olukorda parandada.

Praeguses olukorras on väiketootjatel suurtootjatega võrreldes üheks eeliseks kindlasti see, et viimastel aastatel ei ole neil olnud võimalusi nii palju investeerida ja laenu võtta. Kui kohustusi on tasuda vähem, on ka igapäevaste kulutustega tunduvalt kergem hakkama saada. Teisalt aga annab investeeringute pidev edasilükkamine tootmistulemustes kindlasti tunda.

Kas maheloomadel on parem elu kui tavalistel?



ELEN PEETSMANN
EMÜ projektijuht
Fotod MARGO MANSBERG

Eesti Maaülikooli teadlased uurisid piima- ja lihaveiste heaolu mahe- ja tavatootmise tingimustes.

Loomade heaolu hindamisel kasutatakse sageli Suurbriannia Põllumajandusloomade Heaolu Nõukogu defineeritud printsiipe, mida tuntakse loomade “viie vabadusena”:

- olla vaba näljast ja janust;
- olla vaba ebamugavusest;
- olla vaba valust, traumadest ja haigustest;
- olla vaba hirmust ja kannatus-test/piinadest ja
- vabadus rahuldada oma normaal-seid käitumisharjumusi.

Loomade heaolu mõjutavad mitmesugused asjaolud: pidamistingimused, ettevõtte juhtimise strateegiad ja tootmismeetodid. Kuna

loomade heaolu sõltub pidamisviisist, oli uuringu eesmärk võrrelda mahe- ja tavaloomakasvatuses nii vaba- kui lõaspidamisel piimaveiste heaolust johtuvaid tervisenäitajaid vähemalt 40 loomaga karjades. Lihaveiste puhul võrreldi tervisenäitajaid vaba- ja laudaspidamisel.

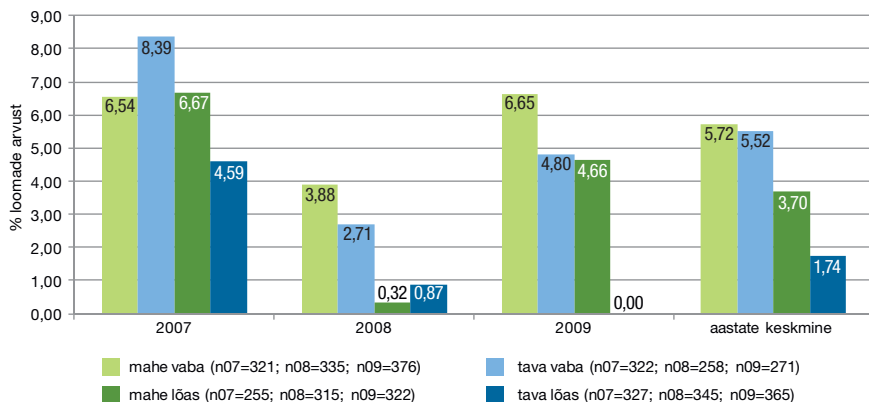
Piimaveised

Mitmete tunnuste koosmõju arvestades võib järeldada, et vabapidamine mõjub piimaveistele hästi. Eelised väljenduvad paremas jalga-de tervises, vähemates sigimisprobleemides ja suuremas piimatoodangus. Seda nii mahe- kui ka tavakarjades.

Piimaveiste heaolu võrdlev uuring mahe- ja tavakarjades nii vabaku kui lõaspidamisel tehti kümne mahekarja ja kümne tavakarja andmete põhjal aastatest 2007–2009. Piimaveiste heaolu uurimiseks koostati valim kokku kahekümnest sarnase tõulise koosseisuga karjast, kus nii mahe- kui ka tavatingimustes rakendati viies karjas vabapidamist ja viies karjas lõaspidamist.

Uuring annab eelkõige ülevaate erinevate heaolu näitajate kohta võrreldava suurusega mahe- ja tavakarjades vaba- ning lõaspidamisel. Täiendavaid põhjalikumaid uurimusi vajaksid eelkõige mastiit ja vasikate tervis. Samuti vaja-

Joonis 1. Mastiit kui veiste karjast väljamineku põhjus vaba- ja lõaspidamisel mahe- ja tavakarjades aastate keskmisena (% loomade arvust)



vad tootjad lisateadmisi bioohutusmeetmete ning loodusravi võimaluste kohta.

Heaolu näitajate andmed saadi valdavalt jõudluskontrollist, bioohutusmeetmete ja veterinaarravi andmed saadi küsitluste teel. Uuritavate näitajate keskmised leiti mahe- ja tavatootmises nii vabakui ka lõaspidamisel ja veisetõugude kaupa. Karjades domineerisid eesti holsteini ja punast tõugu veised.

Piimaveiste heaolu uurimisel lähtuti järgmistest indikaatoritest: mastiit, sigimisprobleemid, jalgade tervislik seisund, produktiivne eluga karjas, vasikate tervis (diarröa, surnultsünnid, vasikate suremus), poegimiskeskused, poegimishalvatus ja rahakulu veterinaarravile.

Kolme aasta keskmiste andmete alusel saab välja tuua üksnes ten-

dentse, sest uuritud näitajate erinevused eri pidamistingimuste puhul on suhteliselt väikesed.

Piimaveiste peamine tervisehädä on mastiit

Üks oluline piimaveiste tervise, sh heaolu indikaator on udara tervis, mastiiti haigestumine ja selle tõttu karjast väljaminek. Eestis on lüpsilehmade peamine prakeerimise põhjus just udarahaigused ja -vead. Näiteks 2009. aastal moodustasid need rohkem kui 20% kõikidest väljamineku põhjustest.

Vaatamata laiaulatuslikele teaduslikele uurimustele ja profülaktikameetmetele on mastiit ehk udarapõletik ülekaalukalt juhtiv veiste karjast väljalangemise põhjus. Mahekarjas langes mastiidi tõttu välja aastate keskmisena 3,70–5,72% ja tavakarjast 1,74–5,52% loomadest

(joonis 1). Mastiidist tingitud väljalangevus on veiste vabapidamisel võrreldes lõaspidamisega suurem nii mahe- kui ka tavatootmises, samas vabapidamisel olulist erinevust mahe- ja tavatootmise vahel pole.

Mastiit on peamine piimaveiste tervisehädä ka mujal Euroopas. Sajas Saksa mahetalus läbiviidud uuringu põhjal oli mastiit seal domineeriv piimalehmade terviseprobleem (Barth, Brinkmann, 2009).

Paljud uuringud on näidanud, et suur osa mahelehmade mastiidijuhtudest saab alguse kinnisperioodist, mis võib sageli olla tingitud ka sellest, et mahetootmises on profülaktiline ravi antibiootikumidega keelatud.

Sageli nakatuvad loomad just kinnisperioodi ajal, kuid mastiit avaldub alles pärast poegimist, kui looma resistentsus on madalaim. Kinnisperioodi alguses peavad loomad olema hea tervise juures, siis on nende immuunsüsteem tugevam ja nad on nakkustele vähem vastuvõtlikud. Loomadel, kes on kas liiga kõhnad või rasvunud, on immuunsüsteem nõrgem.

Kui lehm ei väljuta päramisi kuue tunni jooksul pärast poegimist, suureneb emakapõletike risk, mis toob kaasa looma organismi nõrgestamise ja omakorda uute nakkuste, ka mastiidi saagemise.

Loomade heaolust sõltuvad ka sigimisprobleemid, sh günekoloogilised haigused ja abordid. Sigimisprobleemide tõttu oli veiste väljalangevus mahetootmises nii vabakui ka lõaspidamisel väiksem võrreldes tavatootmisega (mahekarjas 3,59–3,88%; tavakarjas 4,05–5,41%), mõlemas tootmisviisis aga veidi suurem vabapidamisel võrreldes lõaspidamisega.

Suur rõhk on jalgadel

Ka jalgade probleemid (jäsemete vead, haigused ja traumad) on sage karjast väljamineku põhjus. Jalgade tervist mõjutavad nii liikumispinnas kui ka liikumiskestus ja -vabadus, tõenäoliselt ka looma tõuomadused, millest sõltuvad kehaehituse eripärad. Jalgade tervisest

tingitud väljalangevus on mahekarjades väiksem, seda nii vaba- kui ka lõaspidamise puhul (mahekarjas 1,07–2,58%; tavakarjas 2,12–3,86%) ning mõlemas tootmisviisis vabapidamisel väiksem kui lõaspidamisel.

Mahetingimustes on loomadel üldiselt suurem liikumisvabadus kui tavatingimustes. Ilmselt hoiab jalgade tervist ka asjaolu, et maheloomade vabapidamisel kasutatakse sügavallapanu, loomade liikumispind on pehmem ning sarnane loodusliku pinnasega. Ka lamamisase mugavus on jalaprobleemide vältimisel väga oluline, sest loomulik keskkonnas kulutavad veised ligikaudu 70% oma ajast lamamisele. Kui lamamisase pole piisavalt pehme, väheneb lamamisaeg ja koormus jalgedele suureneb.

Lõaspidamisel on mahetingimustes loomadel suurem liikumisvõimalus kui tavatingimustes, sest nad saavad ka talvel jalutusala ning käivad suvel karjamaal. See kõik on palju lähedasem looma loomulikele bioloogilistele vajadustele kui tavatingimustes lõaspidamisel. See on ilmselt ka põhjus, miks mahetingimustes loomade karjast väljalangemine jalgade haiguste tõttu poole võrra väiksem on kui tavatingimustes.

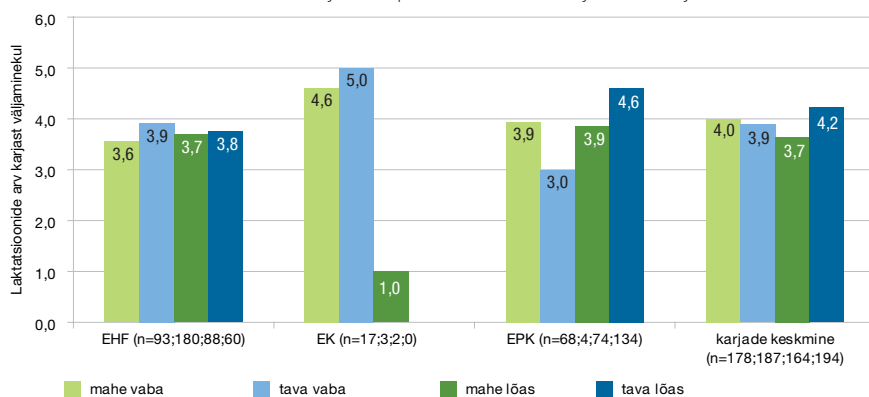
Bioohutusmeetmeid järgitakse vähe

Loomad tiinestuvad paremini (seemendusi on tiinestamise kohta vähem) mahetootmises, kuid vabapidamisel on keskmine seemenduste arv pisut suurem kui lõaspidamisel. Loomade seemenduses domineerib nii mahe- kui ka tavatootmises kunstlik seemendus, noorloomade puhul kasutatakse mahetootmises ka pulli. Aretus on eesmärgistatult läbimõeldum tavatootmises.

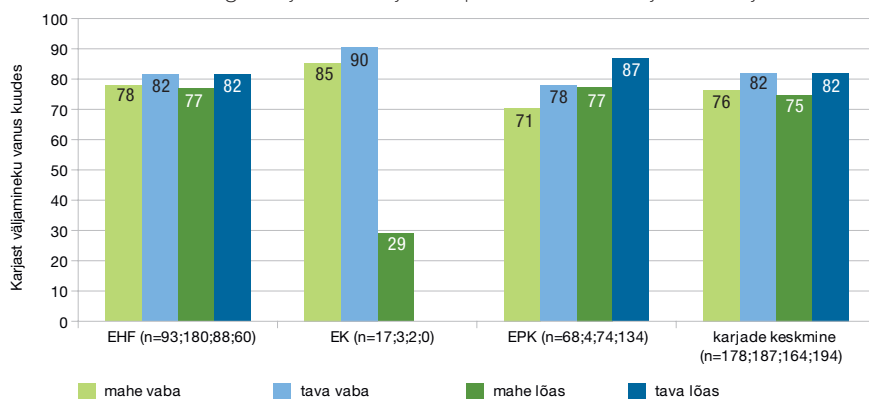
Laktatsioonide arvus (joonis 2) pole veiste vabapidamisel mahe- ja tavatootmise vahel olulist vahet, lõaspidamisel on aga veiste laktatsioonide arv mahekarjades pisut väiksem kui tavakarjades.

Veiste keskmine eluajatoodang on vabapidamisel võrreldes lõaspidamisega suurem nii mahe- kui ka tavakarjades, kuid tavatootmi-

se on see suurem kui mahetootmises. Lõaspidamisel nii mahe- kui tavatootmises on produktiivne veiste eluiga kõrgem kui vabapidamisel, tavatootmises võrreldes mahetootmisega on veiste eluiga kuue kuni kaheksa kuu võrra pikem (joonis 3).



Joonis 3. Eesti holsteini (EHF), eesti maatõugu (EK) ja eesti punast tõugu (EPK) veiste keskmine eluiga karjas vaba- ja lõaspidamisel mahe- ja tavakarjades



Siin võib olla põhjuseks söötmine, sest alates 2008. aasta algusest peavad maheloomad olema täielikult mahesöödal. Sealjuures võib paljudel mahetootjatel olla probleeme proteiinirikaste söötadega.

Surnult sündinud vasikaid on maheveiste vabapidamisel rohkem kui tavavabapidamisel ning rohkem kui lõaspidamisel mõlema tootmisviisi puhul. Poegimisprobleeme tuli karjades ette väga vähe ning need esinesid eesti holsteini ja punast tõugu veiste puhul eelkõige mahetootmises lõaspidamisel. Vasikate kõhulahtisust esines nii mahe- kui

ka tavapidamisel, seda ennetavaid meetmeid kasutati rohkem mahetootmises vabapidamisel.

Veterinaarravi kulud on mahetootmises tavatootmisega võrreldes tunduvalt väiksemad ja peamised kulutused on seotud mastiidi raviga. Loodusravi meetodeid kasutatakse väga vähe, ilmselt neid veel ei tunta.

Bioohutusmeetmeid järgitakse kõigis pidamistüüpides vaid osaliselt. Bioohutusmeetmete eesmärk on hoida haigusi eemal loomakarjadest, kus haigusi veel ei esine, ja piirata haiguse levikut karja piires. Võteteks on ettevõttesse toodud uute loomade isoleerimine, haigete loomade isoleerimine, võraste inimeste liikumise piiramine, loomade ja varustuse transpordi reguleerimine, loomasööda korrektne kasutamine, rajatiste korrashoid ja desinfitseerimine.



Holsteini tõugu veistel oli mahe- tootmises rohkem sigimisprobleeme ja mastiiti kui tavatootmises nii vaba- kui ka lõaspidamisel, samas oli neil mahetootmises vabapidamisel võrreldes eesti punase tõuga vähem jalgade haigusi.

Laktatsioonide arvus ei avaldunud Holsteini veistel eri pidamis- tingimuste puhul suuri erinevusi. Surnult sündinud vasikaid oli holsteini veistel kõige rohkem mahekarjades vabapidamisel. Poegimiskuski esines holsteini tõugu veistel vähe, eriti vähe oli neid tavakarjades lõaspidamisel.

Vabapidamisel esines mahekarja lehmadel ka poegimishalvatust. Selle tõu puhul avaldus tendents, et poegimisega on rohkem raskusi mahetootmises.

Eesti punast tõugu veistel ilmnas mastiidi tõttu karjast väljalangevust

rohkem kui holsteinidel; udarapõletikku esines mahetootmises rohkem kui tavatootmises. Jalgade probleeme esines kõige rohkem tavakarjades lõaspidamisel, kus esines ka holsteini veistest enam karjast väljaminekut sigimisprobleemide tõttu. Eesti punast tõugu veised ületavad holsteini veiseid laktatsioonide arvu poolest lõaspidamisel.

Eesti punast tõugu lehmadel eri pidamisviiside tingimustes surnult sündinud vasikate hulgas olulisi erinevusi ei avaldunud. Poegimishalvatust esines väga vähe, kuid üksnes mahetootmises. Poegimiskuski ei esinenud.

Eesti maakarjas avaldus nii mahe- kui ka tavatootmises tendents, et sigimisprobleemide tõttu on väljalangevus vabapidamisel aastate keskmisena olnud suurem kui teistel tõugudel. Ka ilmnas

trend mastiidi tõttu suuremaks väljalangevuseks mahetootmises. Samas ei esinenud ühegi tootmisviisi puhul selle tõu veistel probleeme jalgadega. Vabapidamisel on nad teistest tõugudest suurema laktatsioonide arvuga, püüdes karjas isegi kuni viis laktatsiooni.

Mahekarjade vabapidamisel sündis eesti maakarjas vasikaid surnult teiste tõugudega samal määral, tavavabapidamise veistel ühtki surnultsündi ei juhtunud. Poegimiskuski ega -halvatust ei esinenud.

Lihaveised

Lihaveisekasvatajad vajavad täiendkoolitust nii bioohutusmeetmete kui loodusravi osas. Samuti tuleks leida võimalus, et tootjad esitaks karja andmeid jõudluskontrolli, sest nõnda tekib ka nende endi jaoks väärtuslik andmebaas. Praegu säilitavad tootjad oma andmeid väga vähe ega tee vajalikul määral loomade tervise ja heaolu arendamise plaane.

Mahelihaveiste ja tavalihaveiste heaolu võrdlev uuring vabalt (ilma hooneta – aasta ringi väljas) ja hoonega (talvel laudas) pidamise tingimustes viidi läbi kokku 19 karja põhjal aastate 2007–2009 andmete alusel. Karjades olid esindatud aberdiin-anguse, herefordi ja limusiini tõugu loomad, kelle heaolu näitajad tõugude vahel mõnevõrra erinesid.

Lihaveisekasvatus on Eestis kasvav ja noor majandusharu ning lihaveiste karjad on alles väljaarendamisel ning seetõttu kandvaid üldistusi uuritavate näitajate osas teha ei saa. Samuti ei pea lihaveisekasvatajad kuigi oluliseks karja andmete kogumist, mistõttu ei olnud kõikide karjade kohta täpseid numbrilisi näitajaid võimalik saada. Andmed koguti intervjuude teel jõudluskontrolli keskusest ja tootjatelt.

Lihaveiste heaolu uurimisel lähtuti järgmistest indikaatoritest: sigimisprobleemid, põhikarjas olevate lihaveiste eluiga karjas, poegimiskused, vasikate tervis (haigused, vasikate suremus), jalgade tervislik seisund ja rahaline kulu veterinaarvile. Võrreldes lihaveiste

karju, mis koosnesid aberdiini, herefordi ja limusiini veistest, vaba ja hoonega pidamisel mahe- ja tavatootmises ilmsid alljärgnevalt toodud tendentsid.

Limusiini veised poegivad kõige nooremalt

Sigimisprobleeme oli lihaveistel vähem vabapidamisel ning mahetootmises omakorda vähem kui tavatootmises. Sigimise potentsiaaliks on põhikari, mille vanuseline koosseis oli erinev sõltuvalt tõust ning pidamistingimustest. Et enamik tootjaid on alustanud mõni aasta tagasi ja alles suurendavad oma karja, ei ole karjades toimunud tavapärasest prakeerimist ja tõenäoliselt on probleemseid loomi kauem karjas hoitud kui tavapärasest oludes.

Noorim põhikari (49 kuud) oli vaba-vabapidamises ja vanim põhikari on mahe-laudaspidamisel (65 kuud). Üldiselt on mahetingimuste karjades veised vanemad (64–65 kuud) kui tavakarjades (49–64 kuud) (joonis 4).

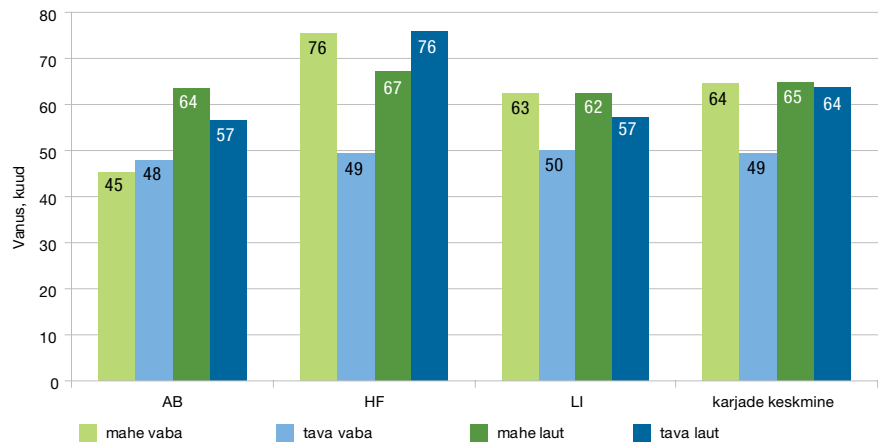
Ammlehmad (joonis 5) on vabapidamisel nooremad nii mahe- kui tavatootmises ning tavatootmises vanemad kui mahetootmises.

Sigimist iseloomustab ka veiste esmapoegimise vanus. Kõige nooremalt esmapoegitakse mahe-vabapidamisel (26 kuud), vaba-vabapidamisel vaid kuu aega hiljem. Hoonega pidamise korral esmapoegitakse sama vanalt nii mahe- kui tavatootmises (31 kuud). Teiste tõugudega võrreldes poegivad limusiiniveised kõige nooremalt (23 kuud) mahe-vabapidamisel.

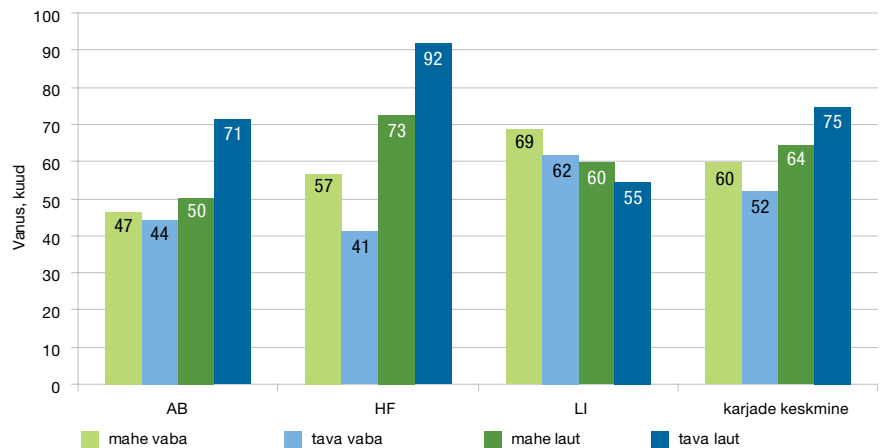
Noorloomade pidamisel koos põhikarjaga jäävad noorloomad palju varem tiineks kui seda tegelikult soovitakse ja soovitatakse. Laudaspidamisel on tavaliselt rohkem võimalusi noorloomade eraldamiseks ja seda on lihtsam teostada.

Võimalik, et hoones pidamisel jälgivad loomakasvatavad loomi rohkem ja tahavadki hilisemat poegimist, et saada põhikarja suuremaid loomi. Üheks võimaluseks poegimiseks sobiliku aja saavutamiseks on tiinestamise edasilükkami-

Joonis 4. Aberdeeni (AB), herefordi (HF) ja limusiini (LI) veiste põhikarja keskmine vanus ning karjade keskmine vanus vaba- ja laudaspidamisel mahe- ja tavatootmises 2007–2009 (seisuga 31. detsember)



Joonis 5. Aberdiini (AB), herefordi (HF) ja limusiini (LI) ammlehmade keskmine vanus karjast väljaminekul vaba- ja laudaspidamisel mahe- ja tavatootmises (2007–2009)



ne. Kõige nooremad sünid mahe-vabapidamisel on ilmselt põhjustatud sellest, et noorloomi ei eraldata põhikarjast.

Mahetingimustes pidamine näitab paremaid sigimise tulemusi, kuna loomad tiinestuvad kiiremini ja saavad veidi varem uue järglase. Üheks mõjutajaks on siin kindlasti ka poegimisega seonduv – vähem problemaatilisi poegimisi ning günekoloogilisi haigusi. See annab eelise uuesti tiinestumiseks.

Mahetingimustes on veistel võrreldes tavatootmisega ja hoones pidamisega vähem raskeid poegimisi ja günekoloogilisi haigusi. Kõige halvemad uuesti tiinestumise näitajad on tavatootmisel ja laudaspi-

damisel. Selle puhul on tootjal soovise kontrollida ja loomade eest hoolitseda, aga tulemuseks on kehvad sigimisnäitajad.

Poegimiskursus tuli vähem ette veiste vabapidamisel nii mahe- kui tavatootmises ning mahetootmises vähem kui tavatootmises. Vabapidamisel vähemate poegimisprobleemide esinemine viitab sellele, et loomad saavad omaette olles poegimisega paremini hakkama kui inimese kohalolekul. Hoones pidamisel püüab inimene sageli looma rohkem jälgida ja looma vaba liikumist poegimisel takistades võib aga hoopis rohkem raskusi põhjustada.

Uuringu käigus tuli välja, et kõige rohkem vajavad poegimisel ve-



MIS SELGUS UURINGUST

Suur osa mahelehmade mastiidijuhtudest saab alguse kinnisperioodist, mis võib olla tingitud ka sellest, et mahetootmises on profülaktiline ravi antibiootikumidega keelatud.

Jalgade tervisest tingitud väljalangevus on mahekarjades väiksem, seda nii vaba- kui ka lõaspidamise puhul, ning mõlemas tootmisviisis vabapidamisel väiksem kui lõaspidamisel.

Piimalehmad tiinestuvad paremini mahetootmises, kuid vabapidamisel on keskmine seemenduste arv pisut suurem kui lõaspidamisel.

Piimaveiste keskmine eluajatoodang on vabapidamisel võrreldes lõaspidamisega suurem nii mahe- kui ka tavakarjades, kuid tavatootmises on see suurem kui mahetootmises.

Lõaspidamisel on nii mahe- kui tavatootmises produktiivne veiste eluiga kõrgem kui vabapidamisel, tavatootmises võrreldes mahetootmisega on veiste eluiga kuue kuni kaheksa kuu võrra pikem.

Surnult sündinud vasikaid on maheveiste vabapidamisel rohkem kui tava- vabapidamisel ning rohkem kui lõaspidamisel mõlema tootmisviisi korral.

Vasikate kõhulahtisust esines nii mahe- kui ka tavapidamisel, seda ennetavaid meetmeid kasutati rohkem mahetootmises vabapidamisel.

Veterinaarravi kulud on mahetootmises võrreldes tavatootmisega tunduvalt väiksemad ja peamised kulutused on seotud mastiidi raviga.

Sigimisprobleeme oli lihaveistel vähem vabapidamisel ning mahetootmises vähem kui tavatootmises.

Lihaveiste mahetingimustes pidamine näitab paremaid sigimistulemusi, sest loomad tiinestuvad kiiremini ja saavad uue järglase veidi varem.

Poegimisraskusi tuli vähem ette lihaveiste vabapidamisel nii mahe- kui ka tavatootmises ning mahetootmises vähem kui tavatootmises.

Veterinaarravi kulutused on mahetootmises väiksemad kui tavatootmises ning vabapidamisel väiksemad kui hoones pidamisel.

terinaari sekkumist limusiini tõugu veised. Et seda tõugu on aretatud intensiivsema pidamise suunas (suurem liha osakaal ja suuremad lihased), toobki see kaasa raskemad poegimised. Herefordi veistel esines teiste tõugudega võrreldes rohkem poegimishaigusi ja seda just tavatootmises.

Aretuse eesmärk – tervemad ja tugevamad loomad

Vasikate haigusi esineb sarnasel määral kõikides pidamisviisides, haigusi valdavalt ei diagnoosita. Tavatootmises on haiguste üheks põhjuseks intensiivsem tootmine, selgelt ilmneb ka halvem olukord laudapidamisel. Põhjuseks võivad olla parasiidid, kelle vastu ühes ettevõttes ka võideldi, või hoone ise kui haiguse põhjustaja, hoidja ja levitaja.

Lihaloomade seemendamine toimub kõikides karjades valdavalt loomulikult ehk pulliga ning aberdiini ja herefordi mahekarjades 100% pulliga. Ristamistel tahetakse saada lihakamaid ja suurema juurdekasvuga loomi, et need läheksid tapamajas paremasse hinnaklassi.

Jalgade probleeme esineb liha- veistel harukordselt vähe. Kolme aasta jooksul prakeeriti 256 loomast jalgade tõttu välja vaid 4. Et loomad on enamasti karjamaal, saavad nad puhkama heita ja liikuda looduslikul pinnasel, mis vigastab neid vähe. Teiseks on ka lihaveiste söötmine ja pidamine piimaveistega võrreldes vähem intensiivsem, mis ei koorma nii väga organismi. Peamiseks ohuks on jalgade vigastamine karjamaal.

Veterinaarravi kulutused on mahetootmises võrreldes tavatootmisega väiksemad ning vabapidamisel väiksemad hoones pidamisega võrreldes. Peamised kulutused on seotud poegimisabi ja jalgade vigastustega. Eripäraks on tavatootmises mainitud seedeprobleemid, mida mahetootmises esile ei tulnud. See võib johtuda intensiivsemast söötmisest tavatootmises.

Bioohutusmeetmeid järgitakse osaliselt kõikides tootmisviisides, kuid mõnevõrra rohkem tavatootmises.



Veisetõug, mis tuntud kogu maailmas – aberdiin-angus.

Millist tõugu lihaveist valida?

AIGAR SUURMAA

veisekasvatuskonsulent

Fotod INGMAR MUUSIKUS, RAIVO TASSO

ja SVEN ARBET

Eestis on 40 000 lihaveist, mis moodustab 17,2% veiste üldarvust. Tõuge on 13, kuid milline neist on parim?

Universaalset ja kõige paremat tõugu pole olemas. Igaüks valigu, kas ta soovib veist, kes on sõbralik, kerge poegimisega, heade emomadustega, pikaeline, hästi nuumuv, ilusa värvusega, kõrge või madal jne.

Nõukogude ajal kasvasime ainult herefordi tõugu lihaveiseid, kui mitte arvestada ka ühes majandis olnud šaroleesid. Selline oli meie partei ja valitsuse otsus.

1990. aastate alguses ei olnud herefordi tõugu lihaveiste kasvatamise tulemused kuigi head: noorveiste kaaluüve oli väike (ööpäevas vaid 300–450 g) ja seetõttu jäid majandustulemused nende kasvatami-

sel nigelaks, kuigi naabermaad said selles osas häid resultate.

Seejärel otsustati hakata proovima kasvatada limusiini tõugu veiseid. Karitsu Õppetalu juhataja Leino Vesart ostis Soomest mõned limusiini tõugu noorveised ja tema sai nende kasvatamisel üsna häid tulemusi.

Eesti Punase Karja aretusühistu juhataja Tõnis Soonets ostis eelmise sajandi viimasel kümnendil sisse aberdiin-anguseid, et proovida, kuidas läheb nende kasvatamine.

Talupidajad hakkasid ka ise lihaveisetõuge valida. Mõne aasta jooksul lisandusid šaroleed, šoti mägi-veised, akviteeni heledad, simmentalid ja galloveid.

Kuna peaaegu kõiki tõuge kasutati ka meie piimatõugudega ristamisel, ei olnud selge, millist edu ühe või teise tõu sissetoomine andis. Seda seepärast, et ristandveistel on isatõu poolt pärandatud ainult pooled omadused, teise poole saavad nad emalt – piimatõult.

Praeguseks on välja kujunenud nii, et 13 Eestis kasvatatava tõu hulgast on soositumad hereford ja aberdiin-angus. Neist jääb arvukuselt pisut maha limusiin. Kõiki teisi tõuge on märksa vähem.

Euroopa arvestuse järgi peetakse lihaveise tõuge kasvu poolest suurteks, keskmisteks ja väikesteks. Meie lihaveistest kuuluvad suurte tõugu-



Hereford – maailma levinuim veisetõug.

de hulka šarolee, akviteeni hele ja simmental. Keskmised on hereford, aberdiin-angus, limusiin, piemont, belgia sinine, šorthorn, aubrak ja gallovei. Väikeste tõugude hulka kuuluvad šoti mägiveised ja dexterid.

Hereford

Kõige karjamaatüübilisemateks lihaveisteks peetakse hereforde ja aberdiin-anguseid. Herefordid on maailmas kõige enam levinud veisetõug, neid esineb peaaegu kõigis kliimavööndites. Nad pärinevad Lõuna-Inglismaalt Herefordi krahvkonnast.

Herefordidel on palju kiiduväärt omadusi: kerge poegimine, head emaomadused, hüva viljakus, elujõulised vasikad, pikaealisus ja hea tervis, suurepärase karjamaaja söödakasutus, leplikkus söötade suhtes ja rahulik iseloom. Kaksikute osatähtsus kõigist sündidest on üle 2%. Enamik neist sünnib vanematel lehmadel.

Hereforde on sarvilisi ja ilma sarvedeta. Neid võib soovitada algajatele veisekasvatajatele ja vanematele inimestele. Sobib häs-



Limusiin.

ti maheveisepidajatele. Paljud ei lisa nende söödaratsiooni grammi jõusöötta. Kasvatamine on odav, kuid sel juhul noorpulle lihakombinaadis ka palju üle O-kategooria ei hinnata (SEUROPi põhise klassifit-

seerimise kategooriad on S, E, U, R, O ja P – parim S ja kehvim P).

Uus-Meremaal hinnatakse kõige rohkem veiseliha, mis on saadud holsteinide ristamisel herefordidega. Herefordide miinuseks on pikka aega peetud loomade liiga suurt naaaluse rasvkoe teket. Seda viga on viimasel ajal aretustööga tunduvalt parandatud.

Aberdiin-angus

Umbes samuti võib iseloomustada ka aberdiin-anguseid. Erinevus võrreldes herefordiga on selles, et nad on iseloomult veidi temperamentsemad. Tõug on saanud tuntuks kogu maailmas, nõutud eriti ristamise puhul kerge poegimise ja vasikate elujõulisuse tõttu.

Värvuselt on aberdiin-angused mustad, kuid leidub ka punakaspruune loomi. Loomad on eranditult nudid.

Aberdiin-anguste liha maitseomadusi peetakse meil esindatud tõugudest parimateks. See on tingitud sellest, et nad talletavad oma kehasse rasva lihaskiudude ja -kimpuude vahele, moodustades nn marmorja liha, mis on eriti õrn ja mahlakas. Nende mõlema tõu puhul võib realiseerimisel saada ka R-kategooria lihakeha, kui rakendada intensiivset lõppnuuma.

Limusiin

Limusiini tõugu veised on pärit Prantsusmaa keskosast. Veised on kehaehituselt hästi lihaselised (eriti reite piirkonnas), kuigi peente luudega. Nad on sarvedega või ilma ega kaldu rasvumisele.

Limusiinide lihamaas ulatub 65%-ni ja üle selle. See tõug sobib rohkem nendele kasvatajatele, kes tahavad saada kõrgema kategooria lihakehasid. Intensiivsele nuumale reageerib limusiin hästi, kuid ta ei rasvu. Meie lihaveisekasvatajad on saanud nende realiseerimisel tavaliselt R-kategooria lihakehasid, ei ole harvad ka U- ja E-kategooria.

Limusiinide liha on punane, sisaldab palju mineraalaineid ja mikroelemente. Maitse eest saadud

Lihaveised Eestis 2011. aasta
1. jaanuari seisuga

Aberdiin-angus	10 208
Hereford	10 072
Limusiin	8 976
Simmental	2 588
Šarolee	2 226
Belgia sinine	1 620
Šoti mägiveis	1 568
Akviteeni hele	1 564
Piemont	383
Gallovei	42
Dexter	17
Aubrak	11
Šorthorn	4
Kokku	39 279



Simmentalide kari.

*Cup de Qualité'*le lisaks on rahvusvahelistel turgudel limusiini lihale omistatud ka kvaliteedipitsatid *Label Rouge* ja *Blaison Prestige*.

Limusiinid on igas vanusjärgus tapaküpsed. Limusiine peetakse Euroopas heaks tõuks piimalehmade ristamisel, sest nad pärandavad juba esimese põlvkonna loomadele head lihavormid.

Taanis poegivad limusiinid esmakordselt 28 kuu vanuselt, Prantsusmaal veelgi hiljem, 34 kuu vanuselt, sest suurtelt emasloomadelt oodatakse tugevaid ja kiirekasvulisi vaskaid. Limusiinid sobivad kasvatamiseks nii karjamaal kui ka laudatingimustes, samuti kõikide söötmistüüpide järgi. Limusiinide miinuspooleks on nende väga temperamentne iseloom, nad on väga kartlikud, kuid seda on võimalik vältida nendega pidevalt tegeledes. Hea rahulik peremees saab nendega hakkama.

Šarolee

Šarolee tõugu veised on pärit Prantsusmaalt. Nad on hiljavalmivad, rümbasaagis on 60% ja üle selle. On nii sarvedega kui ka nudisid. Nad on head karjamaaloomad, neil on suur kasvuintensiivsus. Neid tuleb sööta rikkalikult, sest suured veised vajavad palju sööta.

Šarolee liha on maitseomaduselt veidi tuimem, sest ta lihased on jämedamakiulised. Ka suveperioodil peaks neile kindlasti lisa sööta andma. Näiteks rootslased eelistavad kõikidele tõugudele šaroleesid,



Šoti mägiveised jõudsid Eestisse looduskaitseprogrammide kaudu.



Belgia sinine on Eestis vähe levinud.



sest need kasvavad kiiremini ja pidavat andma ühe looma pealt üle 1000 Rootsi krooni rohkem tulu kui teised.

Akviteeni hele

Võimsama kehaehitusega kui limusiin on akviteeni hele. Tõug pärineb Lõuna-Prantsusmaalt. Seda tõugu peetakse üheks parimaks maailmas.

Loomad on sarvedega või ilma. Väliselt meenutavad nad limusiini tõugu veiseid, kuid on võimsama lihastikuga. Väljapaistvalt on arenenud reielihased. Luustik on suhteliselt peen.

Kirjanduse andmetel poegivad nad erakordselt kergelt, sest ammlahmade vaagen on lai ja vasikas on sihvakas ning väga pika kerega. Lehmad on heade emaomadustega.

Reageerivad hästi rikkalikule söötmisele ja neilt saab kõrge kategooriaga (U ja E) lihaserikast liha-keha. Neil on suur rümbasaagis (62–66%, üksikutel isegi 70%). Millegipärast on nad meil vähe levinud, ainult 4,1% lihaveiste üldarvust. See on meie lihaveistest ainuke tõug, kes talub hästi suvist kuumust, neile pole vaja karjamaale jätta puusalusid, kus ereda päikese eest varjuda, saamata kuumarabandust.

Simmental

Simmentali tõugu veised pärinevad Šveitsist. Esineb nii sarvedega kui ka nudisid loomi.

Simmentalid on hea kasvuintensivsusega, neid tuleb sööta rikkalikult. Ammlahmade piimatoodang on neil väga hea, mistõttu nende vasi-

kad kasvavad kiiresti. Simmentalidel esineb rohkelt kaksikvasikaid, mida sünnib peaaegu 5% poegimistest (Soomes on saadud isegi kolmikuid).

Simmentalidel on silmapaistvalt kuulekas loomus. Šveitslased ütlevad, et nemad ilma simmentalideta läbi ei saa, kuna lihavesetõugude omavahelisel ristamisel lisavad nad alati emasloomadele piimatoodangut. Piimalehmade ristamisel simmentalidega on ka meil saadud välimuselt väga ilusaid vasikaid

Šoti mägiveis

Kuna šoti mägiveiseid on Eestisse toodud looduskaitseprogrammi raames, on nad siin samuti piisavalt levinud. Šoti mägiveiseid on äärmiselt head rohumaade hooldajad ja väga leplikud: söövad kõike, mis kasvab. Nad on pikaealised, võivad poegida veel 18aastaseltki. Esmakordselt poegivad esmakordselt alles 3 aasta vanustena. Liha omadused on head: see on kolesteroolivaba ja väga maitsev. Šoti mägiveistel on küll väga suured sarved, kuid nad ei kasuta neid agressiivsetel eesmärkidel.

Vähemlevinud tõud

Belgia sinist tõugu veiseid kasutatakse meil ainult piimatõugude ristamisel, sest nad on erakordse lihassmassiga veised. Puhtatõulised ammlahmad poegivad ainult keisrilõike abil, poolverestel ammlahmadel esineb aga poegimiskaskusi vähe. Kolmveerandverestel võib poegimiskaskusi esineda, kuid ko-

gemusi on meil selles osas veel vähe. Belgia siniste lihakeha saagis on erakordselt kõrge, ulatudes 70%-ni ja isegi üle selle.

Möödunud aastal Leedust toodud aubrakid on tuntud kui kergelt poegivad ja head söödakasutajad. Leedulased hindavad seda tõugu väga kõrgelt. Miinuspooleks, nagu limusiinidelgi, on kartlikkus.

Kiitmist väärrib veel piemondi tõug. Meil on need loomad saadud piimatõu ristamisega, seepärast on puhtatõulisi veel üksikuid. Nad on võimsa lihassmassiga loomad ja nende lihakehades on luude osatähtsus väga väike. Nende poegimine on kerge, sest vasikad on suhteliselt väikesed.

Ülejäänud tõuge, nagu šorthorn, gallovei ja dexter, esineb meil vähe.

Ohud lihaveisekasvatusel

Lõpuks tuleb mainida, et üldjoontes poegivad kõik lihaveised ilma suurema abita. Raskete poegimiste põhjusi on väga mitmeid. Tavaliselt tehakse vigu söötmisel, loomade pidamisel ning palju oleneb ka sellest, millal loom poegib ja kui hästi ta on arenenud.

Kõiki lihaveiseid, sõltumata tõust, võib suurema või väiksema edukusega kasvatada suvel ainult karjamaasöödal ja talvel põhisöödaga, kuid siis ei saa neilt lihakombinaati viies head hinda. Välisriikide kogemustel (Prantsusmaa, Saksamaa jt) tuleb noorpullidele anda rikkalikult jõusööta. Kui palju täpselt, sõltub muidugi tõust. Suuremate tõugude lõppnuumal antakse jõusööta isegi 10 kg päevas ja üle selle, ainult siis võime oodata E- ja U-kategooria lihakehasid.

Kõige paremaid tulemusi annab puhtatõuliste veiste pidamine. Rikkaliku söötmise korral arenevad nende lihassvormid hästi. Seda ei saa öelda piimatõugude ristandite kohta. Võiks soovitada ka meil julgelt omavahel puhtatõulisi lihaveiseid ristata, nagu seda tehakse paljudes teistes riikides. Sel juhul on võimalik saada hea piimatoodanguga ammlahmi, kelle vasikatel on kõrge kasvuintensivsus ja hea rümba koostis.

Kõrgeima kvaliteediga täispiimaasendajad Remediumist

Schils BV-l on enam kui poole sajandi pikkune kogemus täispiimaasendajate ja vasikate lisa söötade tootjana. Schils kuulub Van Drie gruppi, mis on maailma kõige uuendusmeelsem ja suurem piimavasikate kasvataja ning täispiimaasendajate tootja. Van Drie grupp toodab 550 000 tonni täispiimaasendajaid ja 1 250 000 piimavasikat aastas. Just sellepärast on Schils olnud ASi Remedium partner juba üle kümne aasta.

Schils pakub vaid kõrgeima kvaliteedigarantiiga tooteid. Maailma suurima piimavasikate kasvatajana pööratakse suurt tähelepanu täispiimaasendajate kvaliteedile ja omadustele.

Remediumi ja ka Schilsi soov on pakkuda tootjatele optimaalseimat lahendust. Oma farmides proovitakse pidevalt leida uuemaid ja tõhusamaid tooteid, et vähendada vasikakasvatuse kulusid ja kasvatada tulusid. Seega läbivad Schilsi spetsialistide väljatöötatud tooted alati katsed, mis veenavad nende tulemuslikkuses.

Kõiki tootmises kasutatavaid tooraineid testitakse põhjalikult, et tagada valmistoote parim kvaliteet. Järjepideva töö ja investeeringute tulemusena ületab Schilsi tootmine Hollandi toidu- ja tarbekaupade ohutuse ameti norme.

Küsi lisa Remediumi nõustajalt!
www.remEDIUM.ee



Eurolac täispiimaasendajate kasutamise plussid

TÖÖJÕU KOKKUHOID – tänu kõrgele toitväärtusele ja spetsiaalselt valitud toorainele, mis tagab madala pH, ei pea toitelahuse valmistamise ega söötmisega kogu päeva tegelema.

KERGE SEGADA – Eurolaci tooted valmistatakse kuivpiihustusmeetodil: tagab väga väikesed osakesed, mis lahustuvad hästi ning välistavad sadestumise. Jäägid ja setted ei kogune jootmissüsteemi või ämbri põhja.

PARIM VASIKATE JUURDEKASV JA HEA TERVIS – testitud, kvaliteetsed ja suure toitväärtusega tooted tagavad optimaalseima juurdekasvu.

MADAL PH (atsideeritud, happeliseks muudetud piimaasendaja) ennetab kahjulike bakterite paljunemist ning seega välistab seedehäired.

Eurolaci täispiimaasendajaid iseloomustab stabiilne kvaliteet, hea lahustuvus, esmaklassiliste piimakomponentide kõrge sisaldus, optimaalne seeditavus ja hoolikalt valitud toorained.

EUROLAC



Schils



***Kõrgeima kvaliteediga
piimapulber – Eurolac***

PROFESSIONAALNE
USALDUSVÄÄRNE
INNOVAATILINE

Jaan Nõmmik – Eesti mahetoidu turuletooja

ÜLO KALM

ylo.kalm@maaleht.ee

Foto RAIVO TASSO

Kahaksa aastat tagasi hakkas Harjumaa talupidaja Heino Sakeus otsima mõttekaaslast mahetootjate lihaühistu asutamiseks. Maheloomi juba kasvatati, aga töötlemise ja turustamisega tuli igal mehel palju vaeva näha. Leiti, et õigem oleks tegutseda ja lahendusi otsida üheskoos.

Tulundusühistu Eesti Maheliha asutamiskoosolekule 2003. aasta märtsis kogunes 35 maheloomade kasvatajat üle Eesti ja nende seas oli nii talunikke kui osauhingute ja aktsiaseltside juhte.

“Ühistut on meil vaja iseenda aitamiseks,” ütles Heino Sakeus ühistu asutamise mõtteks. Mõne aasta pärast aga kogeti, et liha üksi ei müü, vaja on kaasa haarata ka kõiki teisi mahetootjaid. Moodustati uus tulundusühistu, mis sai nimeks Eesti Mahe.

Eesti Mahe tegevjuht on olnud algusest peale Jaan Nõmmik. Räägime temaga selle praegu ainukesel mahetootjaid ühendava ühistu arenguteest ja tulevikuplaanidest.

Ühistus on e-juhtimine

Jaan Nõmmik ütleb, et nende ühistul kontorit ei olegi. Suhtlemine käib internetis ja mobiiltelefoniga. Mahetoodete müügipakkumised ja kaubandusettevõtete tellimused võtab vastu ja paneb kokku müügisekretär Heleena Jõgi, kelle töölaud on oma kodus Otepääl. Kaks müügi-meest, kes elavad Valgamaal ja Harjumaal, on ka autojuhid, kes mahe-

*Tulundusühistust
Eesti Mahe on
kaheksa aastaga
saanud Eesti
mahetootjate
enamikku ühendav
organisatsioon.*

Jaan Nõmmik
ökomesil Tartu
Näituste paviljonis.



kaubad kokku koguvad ja kauplustesse laiali viivad. Jaani enda töölaenuks on sülearvuti, kuhu kogu info laekub ja mille Jaan võib sisse lülitada ka Eestit mööda ringi sõites. Sõita on vaja palju, sest Eesti Mahe liikmete arv on jõudnud juba saja piiridesse ja nad asuvad üle riigi laiali.

“Transpordikulud on meie ühistul suured, sest mahetootmine on praegu koondunud suuremas osas Eesti piirialadele, aga peamised müügikohad on Tartus ja Tallinnas,” iseloomustab Jaan hetke olukorda.

Ta ütleb, et ühistu juhtimisel ja tegevuse korraldamisel aitavad palju kaasa ka ühistuliikmed ise. Eri-

nevates valdkondades on moodustatud omaette toimkonnad või seltsingud, nagu nad ise nimetavad. Nendes seltsingutes vaieldakse ja tehakse arenguplaane.

Teraviljaseltsingut juhivad Tartumaa maheviljakasvatataja Guido Unger, kellel on abiks kaks seltsingu juhatast liiget, kes korraldavad teravilja töötlemist. Piimaseltsingut veab Pärnumaa mahepiimakarjakaasvatataja Aivar Pikkmees, lihaseltsingut Harjumaa lihavesikasvatataja Tõnu Kriisa, puu- ja köögiviljakasvatatajad Viljandimaa mahejuurviljakasvatataja Tiia Klein, meetootjaid ja ravimtaimekasvatatajaid Jõgevamaa mahemesinik Aili Taal.

Tulundusühistu üldine juhtimine on püütud muuta võimalikult demokraatlikuks. Iga ühistu liige võib kandideerida ja olla valitud juhatusse liikmeks vaid kaks valimisperiоди, kokku kuus aastat. “Uued liikmed toovad alati kaasa uusi mõtteid ja neid on meie tegevuse edasiarendamisel vaja,” ütleb Eesti Mahe tegevjuht.

Pidev selgitustöö

Maheliha ja mahepiim olid olemas, kuid neid ei õnnestunud maha müüa, sest erilist nõudlust polnud. Mahe toodang läks müügile tavatoodangu- ja loodetud tulu jäi saamata.

Mahetoodete eelised olid algul Eesti toidutarbijatele tundmatud. Toiduturul oli vaja teha selgitustööd, kuid tootjatel ei jätkunud selleks aega ega jõudu

“Meil on väga hea meel, et teavitustööle tulid abiks Eesti Talupidajate Keskliit, põllumajandusministerium, Mahepõllumajanduse Koostöökoogu, Eesti Mahepõllumajanduse Sihtasutus ja Ökoloogiliste Tehnoloogiate Keskus,” loetleb Nõmmik mahe- tootjate abilisi.

Tootjate seas tehtud teavitustöö on kandnud vilja. Eesti Mahe kaubakäive on iga aastaga suurenenud. Jaan Nõmmik lisab, et viimastel aastatel kasvas käive üle kahe korra.

Kuidas mahekaup poodi jõuab

Mahekartuli kasvataja tahab oma kaubast lahti saada ja soovib kartulikilo eest 6 krooni. Eesti Mahe paneb selle hinna ja kartulisordi oma pakkumislehte ja saadab kauplustele laiali. Kaupmehed vaatavad, kas tahavad seda sorti ja kas saab pakutud hinnaga müüa. Algul võetakse prooviks väiksem kogus. Kui müük läheb korda ja hinda ei ole vaja muuta, võetakse selle kasvataja kartul müügile.

Jaan ütleb, et üks Eesti Mahe eelis on see, et kaup läheb otse tootja juurest kauplusesse, vahepealset laoshoidmist ei ole.

Kartuli puhul on mõeldud ka sellele, mis teha selle mahekartuliga, mis müügist üle jääb. Üks võimalus on teha mahetärklis. Praegu tuleb mahetärklis Lätist ja Läti kartulist. Tärklisist võiks teha samahästi ka Eesti kartulist. Teine võimalus on kartul kuivatada ja hakata puljongipõhjasid valmistama. Jaan ütleb, et mõttetöö uute võimaluste leidmiseks käib kõigil mahetootjatel.

Kuigi mahedaid kohupiimatooteid on müügil juba terve rida, ei ole mahepiima müük veel levinud. Selle asja lahendamisel on abiks Eestimaa Talupidajate Keskliit. Selveri kaubaketi poed on valmis hakkama naturaalselt mahepiima müüma piimaautomaatidest. Kallid piimaautomaadid võtab Eesti Mahe rendile ja korraldab mahekarjakasvatatelt piima varumise oma peale. Farmis maha jahutatud piim viiakse erilise piimakonteineriga otse piimaautomaadi juurde ja linlane saab osta liitrisesse pudelisse ehtsat talupiima.

Maheliha põhiliseks töötajaks on praegu Märjamaa Lihatööstus, mille põhiomanikuks on Eesti Mahe. Algul tapamajana ehitatud tööstuses tehakse nüüd lihalõikust ja müügile läheb nii pakendatud lihaveise- kui lambaliha. Tootmist oleks vaja laiendada ja hakata tegema ka vorsti ning sinki. Uusi investeeringuid saab aga hakata tegema siis, kui senine laen on pangale tasutud.

Teraviljast mahetoodete valmistajaid ja ravim- ning maitsetaimede kasvatajaid abistab tulundusühistu pakendimaterjali muretsemisega.

Müügivõrk laieneb

Jaan Nõmmik ütleb, et Eesti Mahe on praeguseks oma toodetega kõigis suuremates kaubanduskettides, välja arvatud Maxima. Lisaks tekitab see nii Tallinnas kui Tartus rida ökokauplusi.

Mahekaupu on hakanud müüma ka juba väiksemad keskused. Jaan nimetab Tallinna ümbruses Tabasalu ja Sauet, Tartu lähikonnas Elvat.

“Viimane uus koht on Kiili vallas asuv Hansaplanti kohvik. Nad teatasid meile, et mahedad mahlad, kröpsud, maiustused ja muud laksid hästi. Me võime müügiks välja pakkuda 340 erinevat mahetoodet,” räägib Jaan viimasest läbilöögist.

Mitmed restoranid ja kohvikud on mahetoodet oma menüüsse võtnud ning on alalised kliendid. Jaan nimetab Pühajärve restorani, kel on kindel mahetoitude menüü. Siin toob Jaan viimaseks kliendiks Tallinnas Rotermanni kvartalis asuva kohviku nimega OÜ Austan Loodust Bio Cafe, kus nimi juba ise kohvikut tutvustab.

Jaani sõnul on mõnes paikkonnas välja kujunenud nn mahetoodete sõpruskonnad, mis koosnevad 10–40 tarbijast. Üks neist on Lõuna-Eesti Toiduring, kes edastab Eesti Mahele interneti teel toidukaupade tellimused. Eesti Mahe viib kaubad toiduringi esindaja juurde, kes need oma sõpruskonna liikmetele kohale toimetab.

Eesti mahekaup teel välismaale

Jaan Nõmmik ütleb, et Eesti Mahel on juba ka üks toidukaupade edasimüüja Soomes, kes edastab tellimused ja tuleb ise kaks korda nädalas värskele kaubale järele.

Mullu aga õnnestus saata üks laevatäis (1000 tonni) maheteravilja Taani. Vajaliku koguse viljakoguse kättesaamisega polnud muret, küll aga oli tegemist vilja vajaliku konditsiooni viimisega. Nõutud mahukaalu kättesaamiseks tuli osa vilja läbi sorteerida. Siin kerkis taas ühistu ette ülesanne leida oma viljale lao- ja sorteerimiskeskus. Toksiinide sisaldus maheviljas oli aga isegi väiksem kui on lubatud näiteks lastetoitudes. Eesti mahevilja on maailmaturul konkurentsivõimeline ja eksporti tasub jätkata. Jaani sõnul on neil uueks vilja-aastaks müügiühilisi juba omajagu.



“Viljalaeva organiseerimisega ei tegele Eesti Mahe juhid, sellega sai hästi hakkama teraviljaseltsingu juhatuse liige Mai Tooming,” kiidab Jaan.

E-Piim taotles loa mahepiimapulbrite valmistamiseks ja esimene partii pulbrit sai ka tehtud. Paraku jäi see plaan katki, sest piima tuleb vedada liiga kaugelt ja see ei tasu ära. Sellegipoolest pole pulbriplaan maha maetud.

Arenemisruumi on veel palju

Jaan ütleb, et nüüd, kus tarbi ja hakkab juba mahetoitu hindama, annab see indu üha uute võimaluste otsimiseks. Koostöö käib Polli aiandusuuringute keskusega. Seal on võimalus valmistada aiandussaadustest mahetooteid. Näiteks on juba välja töötatud maheda kõrvitsa ja astelpaju püree retsept. Sealses külmkambris saab sügavkülmas säilitada marju ja mahetootjad on juba sinna hoiule pannud maasikaid ja vaarikaid. Koostööd alustatakse Olustvere maamajanduskooliga, et töötada välja uusi mahetoodete retsepte.

Eesti Mahel on abiks ka põllumajandusteadlased. Maaülikooli teadurid aitavad Märjamaa lihatööstusel koostada uusi lihatoodete retsepte, Jõgeva Sordiretuse Instituudi teadlased selgitavad sobivamaid mahekartulisorte tärglise tootmiseks.

Riigi rahaline toetus on olnud minimaalne

Jaan kinnitab, et praegune põllumajandusminister on Eesti Mahe tegevuse arendamisel võimaluste piires kaasa aidanud. Rahalist abi on aga saanud minimaalselt. Esimene oli ühistu asutamistoetus, teine MESist saadud väike summa ja nüüd mullu PRIA määratud tootjarühma toetus. Seda toetust makstaks viis aastat. Jaani sõnul on asi seegi. Selle rahaga saab kedagi tööle võtta, ilma et peaks mahetootja taskut tühjendama.

Mahetoit – vähe toodame,

Mahedalt haritav maa moodustab Eestis enam kui kümnendiku põllumaast, kuid mahetoodangu müük ja tarbimine jäävad sellele näitajale kõvasti alla.

Mahepõllumajanduslikult haritavat maad oli Eestis 2009. aastal 102 800 hektarit, mis moodustas 12,8% kogu põllumajandusmaast. Maheteraviljakasvatate arv on küll suurenenud ja 2009 toodeti mahevilja 17 100 tonni, kuid kogu viljatoodangust moodustab see vaid 2%.

Enim kasvatati kaera (9000 tonni), peale selle otra, nisu, segavilja, rukist ja tatart. Maheviljakasvatusele on kaasa aidanud mahekaera ja -nisu kokkuostu alustamine ekspordiks ja maherukki kasvatamine maheleiva tootmiseks.

Maheloomapidamises on enim lambaid ja kitsi (2009. aastal 42,3% kogu lammaste ja kitsede arvust). Maheveiseid oli 17 200 (7,3% kõiki-dest veistest). Mahesigade ja kodulindude arv oli veel marginaalne, vastavalt 0,1 ja 0,3% üldisest sigade ja kodulindude arvust.

2009. aasta lõpuks oli Eestis 1278 mahetootjat, neist teraviljakasvatajaid 424. Suurimad mahemärgi omanikest viljakasvatajad olid Kavastu Mõis (Tartumaa), Lõunapiim (Võrumaa), Kuresoo OÜ (Ida-Võrumaa), Kopra Karjamõis (Valgamaa), Baltic Seeds (Võrumaa).

Eesti jääb mahetootjate arvu poolest teistest riikidest kaugele maha. Itaalias oli neid 2008. aastal 44 371, Poolas 14 888, Soomes 3991, Lätis 4203. Kuigi Eestis on mahepõllumajanduslikku maad piisavalt, on sellel maal tegutsejaid veel vähe.

Mahepiima ja -liha tootmine vähenesid

Piimakarjakasvatuse ja piimatootmise üldise vähenemisega vähenes ka mahepiimatootjate arv ja toodang (2009. aastal 10 598 tonni). Samal ajal suurenes mahekitsepiima

tootmine, mis oli 64 tonni. Suuremad mahepiimamüüjad olid Lõunapiim, Saidafarm (Harjumaa), Salme Põllumajanduse OÜ (Saaremaa), Pajumäe talu (Viljandimaa) ja Põdrangu Põllumajandusühistu (Lääne-Võrumaa). Kitsepiima tootid kõige rohkem Tubri kitsekasvatustalu (Läänemaa), Vaike talu (Pärnumaa), Tobia Agro (Lääne-Võrumaa), Eve Demitseva Sepa talu (Põlvamaa).

Kui lihatoodang tervikuna 2009. aastal suurenes 76 000 tonnini, siis mahelihatoodang vähenes 15,9% ja oli 987 tonni. Kõige suurema osakaalu mahelihast moodustas lamba- ja kitseliha (29,9% ja 230 tonni). Maheveiselihaga oli lihatoodangust 5,2% ehk 743 tonni. Mahesealiha ja -linnuliha osatähtsus on veel väike.

Suuremad maheveisekasvatajad olid OÜ Adoranna (Hiiumaa), Karitsu Rantšo (Raplamaa), Saidafarm, Lehar Neve Rimmi talu (Võrumaa). Lamba- ja kitseliha toodetakse suuremas koguses Kopra Karjamõisas, Viruna talus (Pärnumaa), Mahefarm OÜs ja Kaido Ilvese talus (Põlvamaa). Maheveiselihaga tootjaid oli kokku 296, lambaliha tootjaid 224 ja kitseliha tootjaid 20.

Kartulit vähem, köögivilja rohkem

Kartuli kogusaak oli 2009. aastal 139 100 tonni, mahekartul moodustas sellest 1700 tonni. Mahekartuli kasvatajaid oli 409, suuremad neist Uus-Vainu talu (Läänemaa), Lauri-Jaani talu (Läänemaa), Arnold Palu talu (Pärnumaa), Hartsmäe talu (Võrumaa).

Maheköögivilja toodeti 2009. aastal 277 tonni. Suurenesid nii kasvupind kui saak, kuid kogusaagist moodustas see siiski vaid 0,4%.

vähe tarbime



Valdav osa köögiviljast kasvatakse avamaal (216 tootjat), katmik-alal tootjaid oli 14. Suuremad maheköögivilja viljelejad olid Kiltsimäe talu (Harjumaa), Läätsamäe talu (Võrumaa), Lauri-Jaani talu, Tarvas-tu Saariku talu (Viljandimaa).

Kõige enam kasvatatakse porgandit (69 tonni), järgnevad söögi-peat, kapsas, rabarber. Veel viljel-dakse mahedatena kaalikat, söögi-peati, küüslauku, sibulat, pastinaa-ki, salatit jm.

Viljapuu- ja marjaaedade pind suureneb

2009. aastal toodeti Eestis kokku 9773 tonni puuvilju ja marju, sellest 527 tonni oli mahetoodang. Üle poole ehk 56% mahetoodangust moodustasid õunad. Maheviljapuude kasvatajaid oli 291, suuremad neist Usaldusühing Kastli Aed (Tartumaa), Marimarta OÜ ja Risttee talu (Hiiumaa).

Mahemarjasaak oli 257 tonni ja neid kasvas 253 tootjat. Peamiselt kasvatatakse astelpaju (62% kogusaagist). Suuremates kogustes lisandusid veel maasikas ja mustsõs-tar. Edukamad marjakasvatajad on OÜ Astelaid (Võrumaa), Berry Farming (Tartumaa), Saare Agro (Saaremaa) ja Vello Kana (Jõgevamaa).

Mahedate maitse- ja ravimtaimede kasvatamine vähenes

Kui 2006. aastal toodeti 35,4 tonni maitse- ja ravimtaimi, siis 2009. aastal kõigest 9,3 tonni. Maitse- ja ravimtaimede kasvatajaid oli kokku 29, suuremad neist Ain Seeder (Jõgevamaa), Elujõud (Viljandimaa), Reet Pettai (Põlvamaa), Laaneisand (Jõgevamaa). Maitse- ja ravimtaimede toodangu kohta arvestust ei peeta, seetõttu ei tea ka mahetaimede osatähtsust.

Mahedaid maitse- ja ravimtaimi ning seeni kogutakse ka mitteharitavatelt maadelt. Selliste alade pind kasvas 35 658 hektarini.

Töötlemine hoogustub vähehaaval

2009. aastal tegutses Eestis kaks mahepiima käitlejat: Pajumäe talu ja Saidafarm. Kolmanda töötlejana sai tunnustuse E-Piim, kes valmistas katsepartii mahepiimapulbrit. Kuna suured piimatööstused mahepiima ei töötle, segati 67% mahepiimast tavapiima hulka ja läks müüki tavapiimana.

2009. aastal tegutses lihatöötlemisega kokku 17 ettevõtet, neist oli vaid kahel mahetunnustus (Saaremaa ja Märjamaa lihatööstused). Põhiline maheveiste ja lammaste töötleja oligi Märjamaa lihatööstus, kes sai vastava tunnustuse 2008. aastal. Tänu Märjamaale on nüüd müügile jõudnud pakendatud veise- ja lambaliha tooted.

Tunnustatud maheteravilja töötlejaid oli 2009. aasta lõpuks 14. Balti Veski, Eesti Mahe, Soasepa Seemnekaubandus, Rannu Seeme ja Eravili tegelesid ka ladustamise ja turustamisega. Maheõlitaime töötlemise luba oli ainukesena Raismikuoja talul, kes realiseeris toodangu Eesti Mahe kaudu.

Mahekartuli ja -köögivilja töötlejaid, pakendajaid ja turustajaid oli kaheksa: Ökosahver, Mahetalu, Salvest, Uus-Vainu talu, FIE Edgar Kolts, EMÜ, Eesti Mahe, Pomona.

Ei osata veel hinnata

Eesti Konjunktuuriinstituudi korraldatud uurimusest selgus, et 2009. aastal tarbiti mahepiima ja sellest valmistatud tooteid kokku ligikaudu 2100 tonni ümberarvestatuna piimaks ning see moodustas kogu piimatarbimisest 0,5%. Mahedana jõudis tarbijani vaid 20% mahepiimast, ülejäänud, nagu eel-pool mainitud, segati piimatööstustes tavapiima hulka.

Kauplustes oli müügil 29 erinevat mahepiimatoodet (kohupiimad ja kreemid). Kõik need pärinesid Pajumäe talust ja Saidafarmist. Mahepiima ja vastavaid tooteid müüakse arvestatavates kogustes ka otse talust.

Selgus veel, et mahepiima ja sellest valmistatud tooteid müüdi Eestis 2009. aastal pisut üle 18,5 miljoni krooni eest (ühe elaniku kohta keskmiselt 13,8 kr). Eesti tarbijad ei ole veel mahepiima omaks võtnud. Uuringust selgub, et just noored emad on hakanud väikelapsi toitma nii maheda lehma- kui kitsepiimaga, et lapsel areneks välja tugev tervis.

Kuna maheliha töötlemine ja turustamine on veel algusjärgus, oli ka selle tarbimine 2009. aastal vaid 30 g elaniku kohta. Siiski tuleb siin arvestada ka üldise lihatarbimise vähenemisega nimetatud aastal.

Arvestuste kohaselt tarbiti 2009. aastal ligi 142 tonni maheteravilja-tooteid terakaalule ümberarvestatult. Tarbimist on suurendanud mahejahude ja pagaritoodete suurem läbimüük. Kuid toodetud maheteraviljast jõudis turule vaid 0,8%. Suur osa maheteraviljast läheb loomasöödaks, seemneks, jahuks tavapagaritoodetes ja müügiks tavaviljana. Rõõmustav on see, et mahetoodete sortiment pidevalt suureneb. Uudiseks on mahedad müsliid ja müsliitooded, lisandub uusi leiva- ja saiatooteid ning küpsiseid. Suuremas valikus mahe-tooteid pakub Väandra Leib.

Eesti Konjunktuuriinstituudi põllumajandusministeeriumi tellimisel korraldatud uuringut "Kohalike mahepõllumajandustoodete ja -toidukaupade turg Eestis 2009. aastal" refereeris ÜLO KALM



Eesti sammub Saksa turistidele südamesoppi

Tekst ja fotod HEIKI RAUDLA
heiki.raudla@maaleht.ee

Maailma suurima toidumessi Grüne Woche partnerriigiks saamisega loob riik soodsa pinnase nii Saksa turistide Eestisse meelitamiseks kui Eesti ettevõtjatele Saksa turule jõudmiseks.

Jaanuari lõpul toimus Saksa-maa pealinnas Berliinis üks ütlemata vägev söömapidu. Sisuliselt oli 115 000 ruutmeetrile üles sätitud üle poolesaja restorani ja kõrtsi, mida väisas kümne päeva jooksul umbes Tallinna elanikkonna jagu inimesi.

Ühe külastuspaiga kohal rippus reklaamiriba, mille taevasinisele taustale oli trükitud suurte valgete tähtedega "Estland". Kolmene

kollektiiv mängis nurgas rahvaliku muusikat ja mustas särgis mees lasi leti taga A. Le Coqi õlut topsi. Kõrval oli justkui väike poelett, mille klaasi tagant paistsid konservid, juustud ja Põltsamaa sinepi kollased tuubid.

See, mis Eestit aasta aasta järel, seekord juba 18. korda maailma suurimale toidumessile Grüne Woche maailma kulinaaria tippudega rinda pistma ajab, võib tunduda al-

gul segane. Tänavugi kulutas Eesti riik oma stendi korraldamiseks ligi 65 000 eurot.

Tootjatele auasi

Viimased kolm aastat Eesti stendil klienditeenindaja rolli täitnud, soravalt saksa keelt rääkiv Eesti Põllumajandus-Kaubanduskoja (EPKK) juhatuse esimees Roomet Sõrmus selgitab, et see mess ei ole klassikaline ärikontaktide sõlmimi-



Karulihakonserv – Euroopa kontekstis kindlasti üks Eesti eripärasid. Müüjate sõnul ostsid messil seda küll peaaugalt venelased.

KOMMENTAAR

MTÜ Eesti Maaturism tegevjuht Raili Mengel-Sünt: saksa turist on avatud ja austab kohalikke traditsioone

Mitu aastat on Eesti Maaturism Grüne Wochel esindatud olnud?

MTÜ Eesti Maaturism tutvustab Grüne Wochel Eesti turismivõimalusi kolmandat aastat. Varasematel aastatel tutvustati Eestit enamjaolt läbi toidu nagu antud messile kohane, ent külastajate suurenenud huvi Eesti kui turismisihthooga vastu tingis vajaduse kaasata riigi tutvustusse ka turismisektor.

Mis on olnud osalemise eesmärk ja kuidas on messi üldine foon ja Eesti stendi ülejäänud osa seda toetanud?

Messil osalemise eesmärgiks on Saksa turistides Eesti vastu huvi äratamine, nende teadlikkuse tõstmine ees ootavast.

Kas on tehtud ka mingeid analüüse-kokkuvõtteid GW-I osalemise mõjude-tulemuste kohta?

Kuna maaturismi ühing otseselt väliskliente ei teeninda, meie mõjusid mõõta ei saa. Samuti ei kogu statistikaamet eraldi statistikat linnade ja maapiirkonna külastajate lõikes. Kui aga vaadata, et igal aastal on turismiinfo saadavus muutunud järjest olulisemaks, siis arvame, et osa teabe saajaid plaanib just sellelt messilt saadud infole tuginedes teha oma külaskäigu Eestisse.

Milline on Saksa turistide huvi Eesti vastu, millised on nende eelistused?

Oleme messikogemustele ja küsitlustele tuginedes teinud väikese analüüsi. Saksa klient tuleb lennuki või laevaga Tallinnasse, jääb kauemaks ja on Eestimaast huvitatud! Ta reisib kas pere või sõpradega, sõidab rendiautoga või oma autoga Eestis ringi, avastab maad omapäi ja on spontaanne või tal on valmis reisiprogramm ja läbib kindlat marsruuti. Saksa turist soovib reisida individuaalselt, on haritud, jõukas, s.t valmis raha kulutama, tavaliselt külastab Eestit esimest korda ja on kõigest huvitatud. Sakslane on avatud ja austab kohalike traditsioone, otsides Eestist eelkõige rahu ning soovides lõõgastuda ja nautida loodust.

Majutusettevõtelt eeldab sakslane selgete viitade olemasolu. Ta peab majutuskohas oluliseks kontakti võõrustajaga. Majutuskohas ei pea olema luksuslik, küll aga mugavustega.

Sakslane peab lugu traditsioonilisest ja kohalikust toidust.

Tegevused, millest saksa turist lugu peab: matkamine – mitte metsikult, vaid märgistatud matkaradadel; rattaretked – ühest majutuskohast lähtuvad sõidud erinevatesse kohtadesse; kanuamatkad, ratsutamine, loodusfotograafia, loomade vaatlus – retked giidiga; vahetu kokkupuude loodusega; kalastamine; kultuurilised tegevused – kohalike kunstnike galeriide ja töökodade külastamine; huvi erinevate muusikaürituste vastu.

se mess, kuhu minnakse selleks, et oma kaubaga Saksa turule pääseda – pigem on tegemist tarbijatele suunatud üritusega.

Lühidalt rääkides käib Eesti toodangusortimendiga asi nii: stendi korraldajad EPKK ostab tootjalt riigihankes ette nähtud kauba kokku ja viib messile. Tootjad jäävad messitegemistest kõrvale ega tee sellest numbrit.

“Oleme Põltsamaa kanget sinepit Grüne Wochel proovida andnud juba üle kümne aasta ja seni on sellel messil osalemine olnud meie jaoks pigem auasi,” tunnistab AS Põltsamaa Felixi turundusdirektor Marek Viilol. Ta lisab, et ei saa alahinnata Grüne Wochel osalemise kasulikkust mõju Põltsamaa kange sinepi müügile Eestis.

Partnerriigi võimalused

Tänavu sügisel langetavad messi korraldajad otsuse, kas Eesti saab 2013. aasta GW partnerriigiks. Olgu et selle staatusega kaasneb palju tööd ja kulu, toob põllumajandusministeeriumi põllumajandus- ja kaubanduspoliitika asekancler Andres Oopkaup välja partnerriigiks saamise kolm eesmärki: turistide Eestisse meelitamine, Eesti kaupadele ekspordi suurendamine ning Eesti ja Eesti toidu tuntuse suurendamine nii Saksamaal kui terves maailmas.

Ka põllumajandusminister Helir-Valdor Seeder kinnitab, et see oleks Eesti jaoks harukordne võimalus, sest ega väikesel riigil suurtel turgudel palju enesereklaami võimalusi ole. Lisaks annab partnerriigi staatus õiguse ja võimaluse öelda maailmale välja oma poliitiline sõnum.

Andres Oopkaubi selgituse järgi kuuluvad kohustuslike kulutuste hulka tavapärasest suurem messipinna rent ja stendi korraldamine, sissemaksed Messe Berlinile ning *last but not least*, ligi 5000 osalejaga messi avamise ja vastuvõtu korraldamine. Partnerriigil tuleb hoolitseda kogu kümnepäevase messi ajal oma stendil toimuva programmi, Eesti reklaamide ja messivälis- te ürituste eest.



Eesti letiruumi katsid seekord põhiliselt kalatooted. Mereteema oli ajendatud Tallinna kultuuripealinna ideest.

“Seniste partnerriikide kulud on olnud erinevad, kõikudes vahemikus 200 000 eurost kuni ligi miljoni euroni,” nendib põllumajandusministeeriumi asekancler. “Eesti on kalkuleerinud kuludega suurusjärgus 600 000 eurot.”

Oopkaup lisab, et partnerriigiks olemisega kaasnevad kulud tulevad riigile hiljem tagasi suureneva turismi ning toidu ja muude kaupade suurema ekspordi kaudu. Äratsumine sõltub palju sellest, kui hästi suudavad Eesti ettevõtted kasutada soodsat pinnast, mis partnerriigi staatuses luuakse.

Toit peibutab sakslased kohale

Ka Ettevõtluse Arendamise Sihtasutuse (EAS) turismiarenduskeskuse direktori Tarmo Mutso hinnangul oleks Grüne Woche partnermaaks saamise eesmärk ennekõike riigi turundamine turistide püüdmise eesmärgil. “Tutvusta Eestit” turundusstrateegia tugineb neljale nurgakivile, millest üks on kultuuripuhkus. Toidukultuur kuulub selle jaotuse alla,” selgitab Mutso. “Niisiis oleks Grüne Woche hea koht toidukultuurist huvitavatele saksa turistidele silma jäämiseks, kuivõrd seal käib läbi suur hulk rahvast.”

Mutso sõnul on uuringud näidanud, et Saksa turisti huvitab ennekõike ajalugu, mõisakultuur ja ka



Messikülastajatega suhtlesid eestlased, kes tunnevad end saksa kultuuriruumis koduselt ja oskavad soravalt saksa keelt. EPKK juht Roomet Sõrmus (mees leti taga) on õppinud ja elanud kolm aastat Berliinis. Seekord uurib Eesti väljapanekut Eesti Põllumeeste Keskliidu asepresident Jaan Sõrra.

toidukultuur ning seda nad siia otse tulevadki, proovides kindlasti ka kohalikku toidupoolist.

Kolmandat aastat tutvustab messil Eestit MTÜ Eesti Maaturism. Ühingu tegevjuht Raili Mengel-Sünt nendib, et kui varasematel aastatel tutvustati Eestit enamjaolt läbi toidu, nagu antud messile kohane, siis küllastajate suurenenud huvi Eesti kui turismisihtkoha vastu tingis vajaduse kaasata riigi tutvustusse ka turismisektor.

Ta tunnustab, et messi mõju Eesti turismile on raske mõõta. “Kui aga vaadata, et igal aastal on turismiinfo saadavus muutunud järjest olu-

lisemaks, siis arvame, et osa teabe saajaid plaanib just sellelt messilt saadud infole tuginedes oma külaskäigu Eestisse,” leiab Eesti Maaturismi tegevjuht.

EASi turismiarenduskeskuse direktori Tarmo Mutso sõnul käib Eesti toidu turundamine siiski teisi kanaleid pidi kui GW ning masside püüdmiseks ja n-ö jala püsivalt ukse vahele saamiseks pole GW kõige parem lahendus tootjatele, kes püüvad kaubanduskettidesse.

“Eeskätt näeme võimalust Eesti toitu promoda ikkagi saksa turisti Eestisse meelitades,” lisab EASi turismiarenduskeskuse direktor.

KOMMENTAAR

Millega pääseb läände?

Läinud aasta novembris kogunesid Eesti Põllumajandus-Kaubanduskoja auliikmed ja aumärgi kavalerid, et panna alus oma klubile. Klubi nimeks saab EPKK Mõttekoda. Mõttekoda on koht, kus arutatakse Eesti põllumajanduse, toidu ja maaeluga seonduvaid küsimusi.

Mõttekoja asutamiskoosolekul vahetati mõtteid Eesti toidu kohta üle ekspordis. Tõdeti, et toit on ekspordis endiselt tähtsal kohal ja seda ei tohiks alahinnata. Enam tuleks tähtsustada kõrgema lisandväärtusega toodete ekspordi, mille osakaal on ka tegelikult aeglaselt, kuid kindlalt suurenenud. Samas ei saa ignoreerida vähem töödeldud toodete ekspordi, kui selleks on soodne turuolukord.

EPKK Mõttekoda valis endale üheaastase mandaadiga eestseisuse, kuhu kuuluvad Ruve Šank (Eesti esindaja ÜRO toidu- ja põllumajandusorganisatsiooni juures), Varri Väli ja Kalle Reiter. Mõttekoja järgmine kohtumine toimub märtsis ja selle teema on "Eesti toit turismis ja ekspordis".

Ruve Šank, EPKK Mõttekoja asutamiskoosolekul tõdesite, et toit on Eesti ekspordis endiselt tähtsal kohal. Milliseks hindate Eesti firmade kaubamärgi all müüdavate toidukaupade esindatust Euroopa Liidu turul?

Eesti toidukaupade osakaal ELi turul on muidugi kaduvväike. Samas Eesti ekspordis on ELi oluline osa. Usun müümisega tegelevate inimeste professionaalsusesse ja sellesse, et nad müüvad sinna, kuhu kokkuvõttes on kõige kasulikum müüa. Saksamaa osa ekspordis on vähenenud 2005. aasta 11 protsendilt 3 protsendile, samal ajal pole ekspordi väärtus nii palju langenud – ainult umbes 500 miljonilt kroonilt umbes 250 miljonile, ehk ainult poole peale. Nimetatud numbrid räägivad sellest, et ekspordi kogumaht on jälle kasvamas.

Eesti on väike riik väikeste tootmismahutudega. Kas Eestil tasub panustada pigem töötlemata toodete ja n-õ anonüümse tooraine ekspordile või ikkagi ennekõike niššide leidmisele, konkreetsete valmistoodete gruppidele ja brändidele ja kvaliteedile?

Tooraine tarnimine versus lisandväärtusega toodete ekspord on vana vaidlus nii kaubandusega tegelevate ametnike kui ettevõtjate endi hulgas. Müüa tuleb seda, mille eest kokkuvõttes saab vähemate kuludega rohkem raha. Teistpidi vaadates tuleks öelda, et küllap on Eesti ekspordis mõlemal oma osa.

Olen veendunud, et suurema lisandväärtusega tooted võimaldavad rohkem erineva keerukusega tööd müüa ja kui me räägime teadusmahukast toodangust, siis siin on ka toidutööstusel omad võimalu-

sed. Heaks näiteks on siin südamejuust, mis sisaldab endas Eesti teadlaste, juustumeistrite ja piimatootjate tööd, kui nimetada kõige olulisemaid väärtusse panustajaid. Muidugi lisab väärtust ka korralik kvaliteet lihtsa toote juures, olgu see näiteks piimapulber, või või siis korralik pakend ilusa stooriga.

Juba esimesed väliseksperdid rääkisid, et lisandväärtusega toodete puhul tuleks meil panustada erilisetele, nagu näiteks ulukiliha või metsamarjade lisandiga toodetele, sest oma brändide turule pressimine üleuroopaliselt tuntud kaubamärkide vastu on väga keeruline ja kulukas ettevõtmine.

Praegu kipub küll olukord olema nii, et vanades liikmesriikides on Eesti tooted pigem kollase sildi all ehk letil mitte-äratuntavad, samal ajal kui uutest liikmesmaades on Eesti toit Eesti toiduna tuntud, leitav ja sellel põhjusel ostetav, et see on Eesti toit. Aga juhtub ka ootamatuid leide: näiteks leidsime hiljuti Berliini vene poest valmissuppide riulist mitu Salvesti suppi, täiesti Salvesti kaubamärgi all.

Kumb on kergemini saavutatav – kas Eesti toidu parem tuntus Eestit külastavate turistide kaudu või üksikute toodete ja brändide ekspord?

Rääkides brändide ekspordist ja turistide sööma kutsumisest, ei vastandaks ma neid, vaid ütleks, et üks toetab teist. Kui püüdsime Eesti toidu programmi raames Eesti toitu ühes Saksamaa kaubaketis müügil saada, siis rääkis selle keti ostujuht – kes on teatavasti väga mõjuvõimas isik kaubaketis –, et turistid soovivad pärast mingil maal käimist seal meeldinud tooteid ka hiljem osta. Nii et ma julgeks prognoosida, et kui Grüne Woche partnerriigi kampaania käigus õnnestuks Saksa turistide arvu praeguselt sajalt tuhandelt kaheksajale tuhandele tõsta, suureneb Eesti kaupade müük Saksamaal ka umbes kaks korda.

Tagantjärele, milliseks hindate programmi Eesti Toit mõju Eesti toidukauba ekspordile? Kuivõrd see üldse oli ekspordile suunatud?

Minu mäletamist mööda oli see eelkõige suunatud oma maa tarbijale, et kujundada ühest arusaamist sellest, mis on Eesti toit ja eriti selle parim osa, mida oleks hea tutvustada ka väliskülalisel.

Mulle tundub, et Eesti toitu pakkuvate söögikohade arv on suurenenud: on erinevaid ja sealhulgas meeldivalt arenduslikke interpreteeringuid Eesti toidust. Arvan, et programm aitas kaasa sellele, et Eesti toit teadvustus paremini nii kodus kui väljas, turistid viisid päris suured kogused Eesti toitu kaasa nii kõhus kui kotis.

Ühest sellekohasest EKI uuringust selgus, et koha peal söödud ja turistide kaasa viidud toidu koguväärtus on võrdne umbes veerandiga ekspordist.

PIIM


Info allikas:

Eesti Konjunkturiinstituut,
Rävala 6, 19080 Tallinn
tel 668 1242, faks 668 1240,
e-post eki@ki.ee, www.ki.ee



Piima kokkuostuhind Eestis tõusis detsembris 2,7%. Tööstusest väljamüügihind tõusis jaanuaris enim piimapulbril, alanes väikepakendis võil ja jäi detsembri tasemele joogipiimadel. Jaehind tõusis jaanuaris võil ja taluvõidel, teiste piimatoodete hinnad alanesid veidi või jäid eelmise kuu tasemele. Piimatoodete maailmaturul on olukord stabiilne.

KOKKUOSTUHINNAD

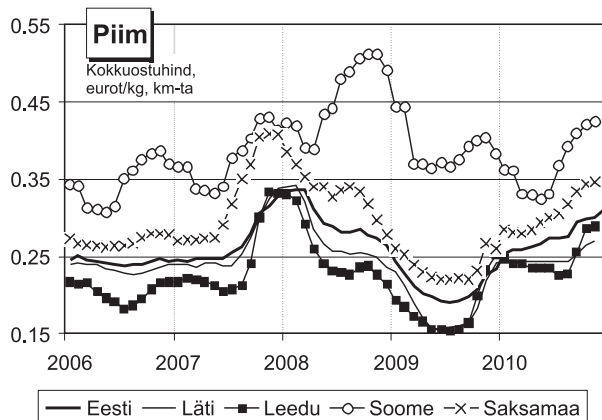
Toorpiima keskmine kokkuostuhind oli detsembris 0,308 eurot/kg, mis on 2,7% kõrgem kui novembris. Eesti piimatootjad said detsembris 1 tonni toorpiima eest keskmiselt 8 eurot enam kui novembris. Aastatagusest tasemest oli piima kokkuostuhind detsembris 31,1% (73 eurot/t) kõrgem.

Piima kokkuostukogus oli detsembris 5,2% suurem kui novembris ning 1% suurem kui eelmise aasta detsembris. Piima kvaliteet oli tänavu kõrgem kui eelmisel aastal samal ajal. Eliitpiima osatähtsus kokkuostetud piimas oli tänavu detsembris 71,1% ning kõrgema sordi piima oli 27,9% (eelmisel aastal vastavalt 62,3% ja 36,5%).

Piima kokkuost

	Dets 2009	Nov 2010	Dets 2010
Hind, eurot/kg	0.235	0.300	0.308
Rasvasus, %	4,1	4,2	4,2
Kogus, tuh t	50,4	48,4	50,9
sh – eliit, %	62,3	66,3	71,1
– kõrgem, %	36,5	32,6	27,9

Allikas: SA



PRIA esialgsetel andmetel varusid piimatööstused 2010/11. kvoodiaasta üheksa kuuga (aprillist detsembrini) kokku 445,5 tuhat tonni toorpiima, mis moodustab 67,1% Eestile määratud tarnekvoodist (aastatagusega võrreldes 1,3 tuhat tonni enam). Otseturustuskvoodist oli 2011. aasta jaanuari seisuga täidetud 38,4%.



TOOTJAHINNAD

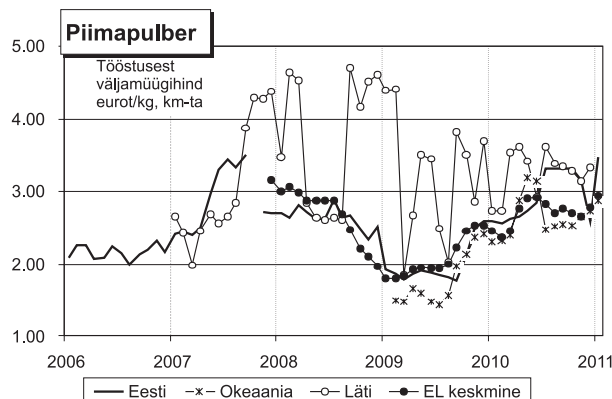
Piimatoodete tööstusest väljamüügihinnad tõusid jaanuaris võrreldes detsembriga enim täispiimapulbril (+34%) ja lõssipulbril (+3,1%). Võidest kallines plokkvõi vaid 0,3%, taluvõie +2%, kuid väikepakendis >80% või odavnes 0,9%. Juustude keskmine väljamüügihind tõusis jaanuaris 1,1%, seejuures kallines Edam-tüüpi juust 0,8%, Gouda-tüüpi juust +3,8%, kuid Tilsit-tüüpi juust odavnes 0,6%. Kodujuustu hind tõusis 1,3%. Joogipiimade tööstusest väljamüügihinnad jaanuaris ei muutunud.

Võrreldes aastatagusega on piimatoodete tööstusest väljamüügihinnad tõusnud olenevalt tootest kuni 49,2%, seejuures on enam kallinenud kilepakendis piim (2,5% rasvasusega piim +49,2% ning 3,5% rasvasusega piim +37,4%) ja plokkvõi (+41,1%). 2,5% ning 3,5% purepakendis joogipiim kallinesid aastaga vastavalt 23,7% ja 14,7%. Väikepakendis >80% või väljamüügihind tõusis eelmise aasta jaanuariga võrreldes 10,6%, taluvõidel +15,7%, kodujuustul +5,1%. Maailmaturu toodetest kallinesid peale plokkvõi veel juust (+9,8%), lõssipulber (+2,2%) ja täispiimapulber (+34,1%).

Piimatoodete tootjahinnad Eestis, (eurot/kg, tootjaettevõtete keskmine hind kuu lõpus)

	Jaen 2010	Dets 2010	Jaen 2011
Täispiimapulber	2.59	2.59	3.47
Lõssipulber	2.25	2.23	2.30
Juust Edam	3.44	3.73	3.76
Kodujuust 4%, lisanditeta	2.20	2.28	2.31
Või 82%, 25 kg	2.49	3.50	3.51
Või >80%, väikepakk	4.00	4.47	4.43
Joogipiim 2,5% kiles, l	0.29	0.43	0.43
Joogipiim 3,5% kiles, l	0.39	0.54	0.54

Allikas: EKI



JAEHINNAD

Jaauaris olid piimatoodetest Eesti tavakauplustes võrreldes detsembriga veidi odavamad purepakendis 2,5% joogipiim (-0,7%) ja purepakendis keefir (-1,4%), samuti hapukoor (-0,5%) ja kohvikoor (-2,3%). Kilepakendis piima ja keefiri, kodujuustu ning juustu keskmised jaehinnad detsembriga võrreldes ei muutunud. Aasta esimesel kuul kallines aga või, seejuures enam taluvõie, mille jaehind tõusis detsembriga võrreldes 5,5%, väiksem oli väikepakendis >80% või hinnatõus (+1,2%).

Võrreldes eelmise aasta jaanuariga olid tänavused hinnad vaatlusaluste toodete osas kuni 43,4% kõrgemad. Enim on aastaga kallinenud 2,5% kilepakendis piim (+43,4%), kohvikoor (+34,4%), hapukoor (+33%), kilepakendis keefir (+30,4%). 2,5% purepakendis piim kallines mullusega võrreldes 27%, purepakendis keefir +17,8%. Aastatagusega võrreldes tõusis taluvõie hind kauplustes 17,2%, väikepakendis >80% võil +15,2% ja kohalikul juustul +17,1%. Vaid kodujuust oli jaanuaris 0,3% odavam kui aasta eest.

Piimatoodete jaehinnad kauplustes (eurot/kg, kuu esimesel nädalal)

	Jaau 2010	Det 2010	Jaau 2011
Piim 2,5%, kile	0.45	0.65	0.65
Keefir, kile	0.56	0.73	0.73
Hapukoor	1.44	1.92	1.91
Kohvikoor	1.41	1.94	1.90
Kodujuust, 4%	3.75	3.74	3.74
Või, 82%	6.16	7.01	7.10
Juust, kohalik	6.18	7.24	7.24



VÄLISTURG

Eestis oli piimatoodete ekspordikäive 2010. aasta III kvartalis 40,3 mln eurot ehk 10,4% rohkem kui II kvartalis. Piimatoodete impordikäive oli 14,3 miljonit eurot, kasv 6,7%. Seega väliskaubavahetuse positiivne saldo kasvas III kvartalis II kvartaliga võrreldes 12,6%.

9 kuu arvestuses kasvas ekspordikäive 2010. aastal 2009. aastaga võrreldes 56,5%, impordikäibe kasv oli 50,8%. 9 kuu väliskaubavahetuse positiivne saldo suurenes aastatagusega võrreldes 59,8%.

2010. aasta 9 kuu ekspordikäibest moodustas 61,3% eksporditulu ELi liikmesriikidesse ja 38,7% piimatoodete ekspordist läks väljaspoole Euroopa Liitu. Aasta varasema perioodiga võrreldes suurenes ekspordikäive ELi liikmesriikidesse 20,2%, kuid ekspordikäive kolmandatesse riikidesse suurenes 3 korda. Piimatoodete ekspordi struktuuris olid 2010. aasta 9 kuu arvestuses tähtsamad eksporditulu artiklid endiselt juust ja kohupiim, kuid nende osakaal piimatoodete ekspordikäibes vähenes 2009. aasta vastava perioodiga võrreldes 49%-lt 36%-le. Käibe osatähtsusest järgnesid rõõsk piim ja koor (osatähtsuse kasv 4%-lt 25%-le). Põhjuseks ekspordi suurenemine Läti ja Leetu, kust piimatootjad said Eestiga võrreldes soodsama hinnapakumise. Lõssi- ja piimapulbri osatähtsus käibes vähenes 21%-lt 14%-le.

2009. aasta 9 kuu arvestuses oli Eesti jaoks olulisimaks piimatoodete ekspordi sihtriigiks Soome. 2010. aastal on Soome osatähtsus ekspordikäibes vähenenud 19%-lt 14%-le. Soome müüdi 2010. aasta 9 kuuga 65% eksporditavast jogurtist, 29% võist, 19% juustust, vähem teistest toodetest. Oluliselt on aga Eesti jaoks oluliste ekspordi sihtriikide seas suurenenud Venemaa osatähtsus (18%-lt 37%-le). Eksporditulu Venemaale suurenes eelmise aastaga võrreldes 3,2 korda (12,7 miljonit eurot 10,2 miljonit eurole) ja moodustas eksporditulu kolmandatesse riikidesse 96,1%. Venemaale müüdi 76% lõssipulbri ekspordikogusest, 65% jogurtist, 53% juustust, 52% vadakutoodetest, 34% või ekspordikogusest, 10% rõõsa piima ja koore ekspordikogusest, 8% jogurtist.

Piimatoodete impordikäibe 50,8% suurenemine 9 kuu arvestuses võrreldes 2009. aastaga tulenes enamuse piimatoodete impordikoguste suurenemisest ning osa toodete impordihindade tõusust. Võrreldes aastatagusega suurenesid enim rõõsa piima ja koore (+3,8 korda), (+2,3 korda) ja hapendatud piimatoodete (+77%) impordikogused. Vähenesid piimapulbri, vadakutoodete ja naturaaluustu impordikogused.

Impordikäibest moodustasid 2010. aasta 9 kuul 26% rõõsk piim ja koor (2009. aastal 7%), 25% juust ja kohupiim (2009. aastal 37%), 17% hapupiimatooded (2009. aastal 16%), 17% lõssi- ja piimapulber, 7% jäätis.

Impordikäibest 98,7% tuli ELi teistest liikmesriikidest ja 1,3% oli sissevedu väljastpoolt ELi ehk kolmandatest riikidest. Import ELi liikmesriikidest suurenes eelmise aasta sama perioodiga võrreldes 53%, impordikäive kolmandatest riikidest vähenes 26,9%.

Eestile suuremateks piimatoodete impordipartneriteks olid 2010. aasta 9 kuu arvestuses Läti (19% impordikäibest) ja Saksamaa (18,9% impordikäibest).

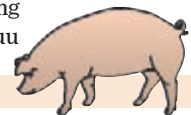
Piimatoodete maailmaturul on olukord stabiilne, kuid harva esinev seetõttu, et ELi piimatooted on kõige konkurentsivõimelisemad (võrreldes USA ja Okeaniaga) lõssipulbri ja piimapulbri osas ning vahepealses positsioonis või ja juustude osas. Või hind püsib ELis kõrge tasemel, 350 eurot/100 kg juures ehk 158% sekkumishinnast. Lõssipulbri hinnad on tõusnud 225,3 euronit/100 kg, ulatudes 132% sekkumishinna tasemest. Loomasööda kvaliteediga lõssipulbri hind jätkab samuti tõusmist (217 eurot/100 kg) ning vahe toidukvaliteediga lõssipulbri hinnaga on vähenenud ca 8 euronit. Juustude hinnad püsivad stabiilsed. Piimatoodete ekspordimisel on EL 2010. aastal võrreldes 2009. aastaga suurendanud juustude, lõssipulbri ja või ekspordi.

Piimatoodete eksporditulu ja import I kvartalis 2009. ja 2010. aastal (kogus tonnides, hind kr/kg)

	Eksporditulu				Import			
	Kogus 09	Kogus 10	Hind 09	Hind 10	Kogus 09	Kogus 10	Hind 09	Hind 10
Rõõsk piim 1–6%	3947	57921	0.27	0.29	664	941	0.58	0.40
Lõssipulber	2946	4561	1.56	2.20	810	971	1.44	2.20
Täispiimapulber	3909	1258	2.19	2.73	1114	445	1.45	2.54
Või	3412	3423	2.01	2.88	166	379	3.10	3.30
Juust	8116	8547	2.99	3.35	1687	1527	3.22	3.66
Jogurt	3819	6925	0.96	0.89	1200	2052	1.62	1.37
Jäätis	1090	1193	2.10	2.38	960	1102	2.11	2.06

LIHA

Jaнварis sigade ja veiste kokkuostuhind tõusis. Munade tootja väljamüügihind ning veiste kokkuostuhind püsisid eelmise kuu tasemel. Sealiha ja broileri keskmine jaehind veidi tõusid. Veiselihaga ning munade keskmised jaehinnad püsisid eelneva kuu tasemel.



KOKKUOSTUHINNAD

Vaatamata sealiha ekspordi mahu kasvule ning impordi vähenemisele 2010. aastal, hinnati ELi sealihaturu olukord liikmesriikide poolt muret tekitavaks. Hinnatase on püsinud pikemat aega madalal ning kulud sötödaledele kõrged. Selle aasta jaanuaris langes sealiha kokkuostuhind mulluse detsembriga võrreldes 3%, kuid oli siiski ka ligi 3% kõrgem kui eelmise aasta jaanuaris.

Jaнварis jätkus Eestis mullu detsembris alanud kokkuostuhinna tõus. Keskmine kokkuostuhind jaanuaris oli 1,47 eurot/kg, mis oli 1,4% kõrgem detsembrikuist hinnast ning 5,8% kõrgem eelmise aasta jaanuari keskmisest kokkuostuhinnast. Sealiha kokkuostuhind Eestis oli ELi liikmesriikide keskmisest hinnast 9% kõrgem. Sigade koguline kokkuostuhind jaanuaris eelmise aasta lõpukuu kogustega võrreldes 15%. Mulluse jaanuariga võrreldes olid kokkuostukogused 11% väiksemad.

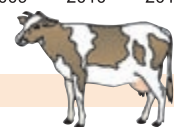
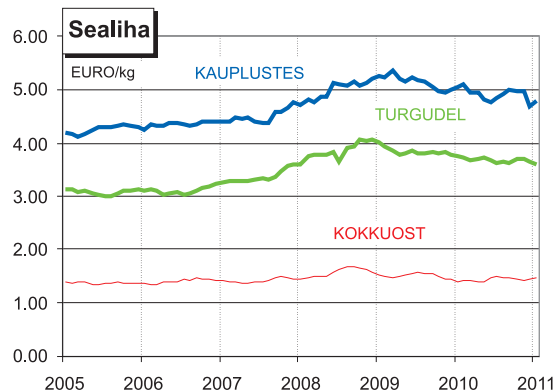
Jaнварis tõusis sealiha jaehind kauplustes detsembriga võrreldes 2,6%. Hinnatõusu põhjustas suuresti kondita pehme liha 3,9% kallinemine. Kondiga sealiha jaehind püsis pea detsembrikuisel tasemel, tõustes kuuga 0,8%. Aasta alguse kergest hinnatõusust hoolimata oli sealiha keskmine jaehind sel aastal 5% madalam

Sigade kokkuostuhinnad Eestis* (töötajaettevõtete kaalutud keskmine, kr/kg, lihakaalus ilma käibemaksuta)

	Jaun 2010	Dets 2010	Jaun 2011
SEUROP	1.41	1.46	1.49
S	1.44	1.50	1.52
E	1.38	1.43	1.46
U	1.28	1.35	1.36
Emised	0.96	0.92	0.91
Keskmine	1.39	1.45	1.47

* Kuu kaalutud keskmised kokkuostuhinnad. Lihakeha koos pea, esijalgade ja sabaga.

2010. aasta jaanuari keskmisest hinnast. Turgudel alanes sealiha jaehind jaanuaris mulluse detsembriga võrreldes 1,6%. Aasta tagasi oli sealiha ka turgudel 5% kallim.



KOKKUOSTUHINNAD

ELi veiselihaturgu iseloomustas 2010. aastal ekspordimahtude kasv ning impordi vähenemine, mis hoidis mullu II poolaastal veiste kokkuostuhinna suhteliselt kõrge tasemel. 2011. aasta esimesel kuul hind küll veidi langes, kuid oli siiski 6% kõrgem kui mullu samal ajal.

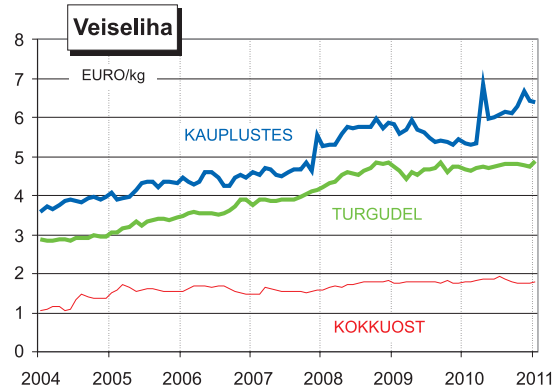
2008. aasta juulist on veiselihaga kokkuostuhind Eestis püsinud kõrgemal kui 1,7 eurot/kg, kõikides kuude lõikes vahemikus 1,7–1,9 eurot/kg. Sellel tasemel püsis veiselihaga kokkuostuhind ka selle aasta alguses, mil maksti keskmiselt 1,79 eurot/kg. Eelmise aasta viimase kuuga võrreldes tõusis kokkuostuhind 1,7%. Sama kõrge oli kokkuostuhind ka eelmise aasta jaanuaris. Vähenesid aga kokku ostetavad kogused. Mulluse detsembriga võrreldes osteti jaanuaris 19% vähem veiselihaga. Eelmise aasta jaanuariga võrreldes oli veiselihaga kokkuostuhind väiksem 11%.

Veiste tegelikud kokkuostuhinnad Eestis* (töötajaettevõtete kaalutud keskmine, kr/kg, lihakaalus ilma käibemaksuta)

	Jaun 2010	Dets 2010	Jaun 2011
EUROP	1.79	1.76	1.79
A – pullid alla 2 aasta	2.11	2.22	2.27
P1	1.94	1.97	1.93
B – muud pullid	2.10	2.02	2.33
P1	1.79	1.67	1.58
C – härjad	2.16	2.19	2.75
P1	1.98	1.84	1.97
D – lehmad	1.53	1.53	1.54
P1	1.50	1.48	1.49
E – lehmmullikad	1.92	1.77	1.84
P1	1.79	1.82	1.55

* Kuu kaalutud keskmised kokkuostuhinnad.

Jaнварis püsis veiselihaga keskmine jaehind jaekaubanduses detsembriga tasemel. Kauplustes tõusis hind kondiga lihal (+3,4%) ning alanes kondita lihal (-2,5%). Aastatagusega võrreldes oli kauplustes veiselihaga 20% kallim, kusjuures kondiga liha oli 52,2% ning kondita liha 5,5% kallim kui aasta tagasi. Turgudel on hind aastaga tõusnud 4,5%.



TOOTJAHINNAD

Kohaliku broileri jaehind kauplustes jaanuaris tõusis. 2010. aasta detsembriga võrreldes oli broiler kauplustes 1,6% kallim. Turgudel püsis kohaliku broileri hind jaanuaris detsembrikuisel tasemel. Turgudel müüdud broiler oli jaanuaris kauplustes müüdavast 8% odavam. Aastaga on kodumaise broileri jaehind tõusnud turgudel 6%, kauplustes aastaga hind muutunud ei ole.

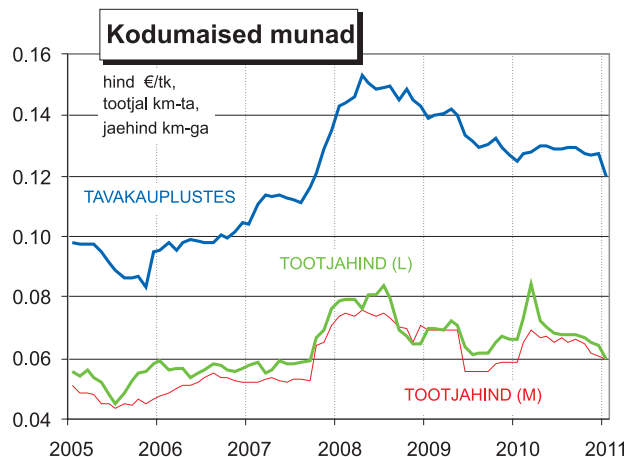
Puuris peetavate kanade A-klassi munade keskmine tegelik hind pakkimiskohast väljamüügil oli jaanuaris 0,06 eurot/tk, mis jäi detsembri tasemele. Aasta algusega võrreldes on munade tootjahind kukkunud 14,3%.

Munade jaehind kauplustes oli jaanuaris 0,12 eurot/tk, mis oli 1 eurosent madalam nii detsembri kui ka mullusest jaanuarikuise hinnast. Turgudel maksis muna nii mullu jaanuaris, detsembris kui ka selle aasta jaanuaris 0,10 eurot/tk.

Broileri ja munade tootja väljamüügihind*
(tegelik kaalutud keskmine, ilma käibemaksuta)

	Veebr 2010	Dets 2010	Jaani 2011
Kanamuna M (eurot/tk)	0.07	0.06	0.06
Kanamuna L (eurot/tk)	0.07	0.06	0.06
Muna L+M (eurot/tk)	0.07	0.06	0.06

* Puuris peetavate kanade A-klassi munade kuu keskmised tegelikud pakkimiskohast väljamüügihinnad.



VÄLISTURG

Eesti liha ja lihatoodete 2010. aasta 9 kuu ekspordikäive suurenes aastatagusega võrreldes 24,0% ehk 8,7 miljoni euro võrra. Import suurenes samal ajal 10,2% ehk 6,5 miljoni euro võrra. Vaatamata ekspordi oluliselt suuremast kasvust impordi ees jäi liha ja lihatoodete väliskaubanduse bilanss 2010. aasta 9 kuuga 25,1 miljoni euroga negatiivseks, s.t et liha ja lihatoodete sissevedu oli poolteist korda suurem väljaveost. Puudujääk vähenes 2009. aastaga võrreldes 2,2 miljoni euro võrra. 90,9% (2009. aastal 94,1%) kogu liha ja lihatoodete ekspordi- ning 99,3% (2009. aastal 99,3%) imporditehingutest toimus Eesti ja ELi liikmesriikide vahel. 2009. aastaga võrreldes suurenes liha ja lihatoodete väljavedu ELi liikmesriikidesse 19,8%, samas sissevedu EList suurenes 10,2%. Põhilisteks kaubanduspartneriteks olid 2010. aastal lähinaabrid Läti, Soome ja Leedu. Oluline osa liha ja lihatoodete impordis on endiselt Taanil ja Saksamaal. Liha ja lihatoodete turg on tasapisi laienenud ning partnerriikide arv kasvanud, mistõttu on vähenenud ka vanade partnerite osatähtsus.

Viimastel aastatel on järjest suurenenud liha ja lihatoodete eksport väljaspoole ELi piire. Samal ajal import kolmandatest riikidest on ekspordi kasvuga võrreldes oluliselt väiksem olnud. Eestist eksporditi väljaspoole ühenduse piire 9,1% kogu liha ja lihatoodete väljaveost (2009. aastal 5,9%). Liha ja lihatoodete impordikäibest tuli vaid 0,7% (2009. aastal 0,7%) kolmandatest riikidest. Venemaa (olulisim ekspordipartner kolmandate riikide seas) osakaal väljaveos tõusis 3,3%-st 2009. aastal 7,5%-ni 2010. aastal.

2010. aasta 9 kuuga eksporditi kõige enam vorstitooteid, mille väljaveo maht kasvas 2009. aastaga võrreldes 40,1%. Linnuliha ekspordikogus suurenes 33,4% ning veiseliha väljavedu kasvas aastaga 44,2%. Mõnevõrra vähem kasvas lihakonservide ja sealihha eksport. Kui ekspordimahud suurenesid, siis ekspordihind langes. Välja veetud sealihha oli sel aastal 9% ning linnuliha ja konservid 4% odavamad kui 2009. aastal samal ajavahemikul. Vaid vorstitooted säilitasid 2009. aasta ekspordihinna ning veiseliha hind tõusis 28%.

Kõige enam imporditi 2010. aasta 9 kuuga sea-, linnu- ja veiseliha, mille sissevedu kasvas 2009. aastaga võrreldes vastavalt 18%, 58% ja 18%. Sea- ja linnuliha impordihind alaneks aastaga vastavalt 3% ja 10%. Veiseliha impordihind säilitas 2009. aasta taseme. Nii sea-, veise- kui ka linnuliha impordihind oli ekspordihinnast ligi kolmandiku madalam.

Liha ja lihatoodete eksport ja import 2009. ja 2010. aasta 9 kuuga
(kogus tonnides, hind eurot/kg)

	Eksport				Import			
	Kogus 09	Kogus 10	Hind 09	Hind 10	Kogus 09	Kogus 10	Hind 09	Hind 10
Veiseliha	781,7	1127,3	2.39	3.06	2 677,2	3 151,3	2.40	2.39
Sealiha	4 749,4	5 974,7	2.55	2.32	14 811,4	17 404,4	1.81	1.76
Lambaliha	4,0	31,0	9.19	8.30	76,8	66,3	5.65	6.97
Linnuliha	2 878,8	3 841,1	1.53	1.47	12 910,0	15 759,7	1.21	1.09
Vorstitooted	5 556,2	7 786,6	1.44	1.44	866,5	1 211,9	2.49	2.25
Lihakonservid	2 933,6	3 442,5	2.19	2.10	2 529,1	2 708,6	2.54	2.35

2010. aasta 9 kuuga jätkus elussigade väljavedu Eestist. Tapasigu veeti Venemaale kokku 107 566 looma, mida oli 3% vähem kui aasta tagasi. Lisaks sigadele eksporditi Euroopasse 21 545 elusveist. Veiste eksport on kasvanud 23%.



Maailma põllumajandusministrid otsisid võimalusi toiduga kindlustatuse suurendamiseks

Maailma suurima põllumajandus- ja toidumessi Grüne Woche raames kohtunud 48 riigi põllumajandusministrid leidsid, et maailma toiduga kindlustamisel on kõige olulisem reguleerida rahvusvahelist kaubandust ja suurendada toidu tootmist vähem arenenud piirkondades.

Eestit esindanud põllumajandusminister Helir-Valdor Seederi sõnul ei pruugi Euroopa inimesed maailma toiduga kindlustamise probleemi nii teravalt tajuda, sest kaupade hinnad on neile küll tõusnud, ent Euroopas ja sealhulgas ka Eestis ei saa veel rääkida toidu nappusest.

“Ajaga võib see siiski ka meie probleemiks kerkida, sest kiire hinnatõusu korral muutub toit ka paljudele eurooplastele liiga kalliks,” märkis ta. “Lähikümnetel oodatakse nõudluse kasvumist toiduainete järele kümnetes protsentides, kuid tänases olukorras seda tootmise suurendamisega nii suures ulatuses rahuldada kindlasti ei suudeta.”

Berliinis kohtunud põllumajandusministrid leidsid, et ühest küljest vajab rahvusvaheline kaubandus paremat reguleerimist, et vältida ulatuslikku spekulierimist toidukaupade hindadega. Teisalt peab panema rõhku toidu tootmise suurendamisele, sest eelkõige arenguriikides on hulk põllumajanduseks sobivat, kuid seni kasutamata maad.

“Kohtumisel oli läbi oma põllumajandusministri esindatud näiteks maailma noorim riik Lõuna-Sudaan, kus on põllumajandusmaast kasutuses vaid neli protsenti,” rääkis Seeder. “Selliseid näiteid on üle maailma hulgaliselt ning arenenud riikidel ja sealhulgas ka Eestil tuleb nende võimaluste kasutamist toetada.”

Maailma põllumajandusministrid kogunesid Berliinis maailma suurima põllumajandus- ja toidumessi raames kolmandat korda. Kohtumisel osalesid 53 riigi esindajad.

Messi raames kohtus Seeder Venemaa, Ukraina, Leedu ja Läti põllumajandusministritega ning mitme Saksamaa liidumaaga sõlmiti koostöölepingud, milles keskendutakse koostööle eelkõige kutsehariduse ja teadusarenduse vallas.



Maaettevõtted saavad täiendavat toetust

Põllumajandusministerium eraldab maaettevõtluse mitmekesistamiseks ülisuure huvi tõttu täiendavalt 3,2 miljonit eurot (50 miljonit krooni), kokku toetatakse mitmekesistamist seekord 13,3 miljoni euroga (207,7 miljonit krooni).

Maapiirkondade ettevõtluse mitmekesistamise toetust makstakse maaelu arengukava 2007–2013 meetme 3.1 raames. Toetuse eesmärgiks on elavdada maal seda osa ettevõtlusest, mis ei ole seotud põllumajandusega.

“Põllumajandus liigub selgelt suurema efektiivsuse ja väiksema tööjõu vajaduse suunas, mistõttu on meie üheks prioriteediks muu ettevõtluse arendamine maal,” põhjendas põllumajandusminister Helir-Valdor Seeder. “Toetust küsiti meilt kolm korda enam kui seda esialgu kavas maksta oli. See näitab selgelt, et maapiirkondade ettevõtjatel on võimalusi ja tahet oma tegevust laiendada ning majandusolukorra paranedes ollakse aktiivsemad oma ideid ellu viima.”

Kokku laekus seekordsele suurprojektide taotlusvooru 152 taotlust, mille jaoks küsiti kokku 32,77 miljonit eurot (512 miljonit krooni). Ühe projekti jaoks on võimalik toetust saada 100 000 kuni 300 000 eurot ning projekti omafinantseeringu määr peab olema vähemalt 50%.

Taotlusvoor oli Seederi sõnul projektide poolest väga mitmekesine. Toetust küsiti näiteks tuulegeneraatorite ja päikesepaneelide toomiseks, väikelaevade tootmis- ja ehitamiseks, puidutööstusele sisseseade soetamiseks, mineraalvee villimisliini ostmiseks, turismi-teenuse arendamiseks jne.



HEIKI RAUDLA



tegeleda mahetoomisega, taastada kiviaedu, hoida korras puisniite ja poollooduslikke kooslusi.

MAKi investeeringutoetused metsaomanikele, põllumajandusettevõtete ja töötleva tööstuse ajakohastamiseks, maapiirkondades põllumajandustootmisele alternatiive pakkuva ettevõtluse arendamiseks, noortele põllumajandustootjatele starditoetuseks ning tootjate ühistegevuse alustamiseks moodustasid kokku üle 660 miljoni krooni. Lisaks said külaelu arendajad ja LEADER-meetme raames tegutsejad 335 miljonit krooni.

MAKist rahastati ligi 17 miljoni krooniga ka koolitus- ja teavitustegevusi ning nõuandeteenust, 12 miljonit krooni said elatustalu pidavad FIED.

Enamiku investeeringumeetme puhul tuleb ettevõtjal oma projekt kahe aasta jooksul ellu viia ning toetus saab ta kätte siis, kulutuste tasumist kinnitavad dokumendid PRIAsse esitab. Neid toetusi on määratud oluliselt suuremas mahus kui seni välja makstud. Investeeringute elluviimise aeg veel kas kestab või on palutud selleks pikendust.

Programmiperioodi algusest 31. detsembrini 2010 oli MAKi toetusi määratud kokku 6,78 miljardit ja välja makstud 4,63 miljardit krooni. See tähendab, et 46%-le eelarvest on kasutus määratud ja 32% rahast on välja makstud.

Kalandustoetusi rahastatakse suures osas Euroopa Kalandusfondi (EKF) 2007–2013 raames. Kokku oli kolme aasta jooksul 31. detsembriks toetusi määratud 811 miljonit krooni ja välja makstud 328 miljonit krooni (vastavalt 46% ja 19% eelarvest). Üle 29 miljoni lisandus kalandussektorile turukorraldustoetusi.

Mullu maksti EKFi meetmete toetusi 191 miljonit krooni. Suuremad olid summad tootjaorganisatsioonide ühisinvesteeringuteks (74 miljonit) ning kala töötlemise ja turustuse investeeringuteks (31 miljonit). 21,6 miljonit krooni maksti riigiabi suurte kalalaevade utiliseerimiseks või otstarbe muutmiseks. Ligi 15 miljonit krooni maksti investeeringutoetusi vesiviljeluseks ehk kala- ja vähikasvatusteks.

PRIA toetuste hulgas on ka meetmed turuarenduseks, õppepraktika juhendamiseks, aretustegevusteks, põllumajandustootja asendusteenuseks, kindlustustoetuseks jne. Üle 20 miljoni krooni kulus koolipiima rahastamiseks, 2,2 miljoni krooniga toetati koolipuuvilja-programmi. Euroopa ühenduse toiduabi läks maksma 11 miljonit krooni. 13 miljonit krooni maksis PRIA eksporditoetusi, 166 miljonit krooni said tootjad ja töötledajad teravilja ja piimatoodete sekkumisvarudesse müümise eest.

Toetuste määramiste kohta võib juriidiliste isikute toetuste andmeid vaadata PRIA kodulehe meetmete lõikes. Perioodil 2004–2010 ehk aastatel, mil Eesti on kuulunud Euroopa Liitu, on PRIA riiklike ning ELi toetuste menetleja ja vahendajana välja maksnud kokku 18,76 miljardit krooni.

PRIA maksis mullu 4,07 miljardit krooni toetusi

PRIA maksis möödunud aasta jooksul põllumajandustootjatele, metsandus- ja kalandussektori esindajatele ja maaelu edendajatele 4,07 miljardit krooni toetusi.

Mulluste toetuste summa oli 2009. aastaga võrreldes üle 0,7 miljardi krooni suurem. Toetusi oli 76 liiki ning raha määrati kokku 70 573 taotluse alusel.

“Küllap oli see 4 miljardit krooni majanduslikult keerulisel ajal toeks ja aitas paljudel majandustegevust jätkata,” ütles PRIA peadirektor Jaan Kallas. Samas tõdes ta, et Maaelu arengukava (MAK) 2007–2013 ja eriti Euroopa Kalandusfondi (EKF) eelarvetest on Eestil veel üle poole kasutamata. 2010. aastal oli PRIA toetuste eelarve kokku 4,37 miljardit krooni.

Suurima osa toetustest moodustas detsembris makstud 1,1 miljardit krooni ühtset pindalatoetust, mida said ligi 16 000 taotlejat 871 453 ha põllumajandusmaal eest. See toetus tuleb Euroopa Liidult. Veel 540 miljonit krooni maksti Eestis täiendavaid ühikupõhiseid lisatoetusi (nn *top-up*) põllukultuuride ja põllumajandusloomade kohta. Mullu jõudis piimatootjateni ka kaks uut ELi rahastatavat toetust – ühekordne piimakvoodi alusel määratu ning kuni 100pealiste piimaleh-makarjade toetus, kokku 40 miljonit krooni.

Põllumajandusettevõtjad said ka üle 860 miljoni krooni MAKi toetusi keskkonna ja paikkonna säilitamiseks. Need toetused aitavad toime tulla ebasoodsamates piirkondades, kasvatada kohalikku liiki ohustatud tõugu põllumajandusloomi või Sangaste rukist, majandada keskkonnasõbralikult või Natura 2000 aladel,

SVEN ARBET



Mati Nurm.

Rooma rajatakse Eesti kontaktkeskus

Maailma Toidu- ja Põllumajandusorganisatsiooni (FAO) peadirektor Jacques Diouf ja Eesti põllumajandusminister Helir-Valdor Seeder allkirjastasid Skype'i vahendusel kokkuleppe FAO peakorterisse Roomas Eesti Skype'i kontaktkeskuse loomiseks.

Kokkulepe allkirjastatakse Skype'i videotelefoni vahendusel ning selle raames luuakse Rooma FAO peakorterisse kahe videotelefoniga kontaktkeskus. Eesti toetab keskuse loomist 13 700 euroga ning antud lepe kestab kolm aastat.

Eesti esindaja FAOs Ruve Schanki sõnul on keskuse üheks eesmärgiks tuua Eesti lähemale neile FAO liikmetele, kes seni pole meie riigist väga teadlikud olnud. "Teisalt saame pakkuda tasuta sidepidamisvõimalust oma kodumaaga tagasihoidlikumate võimalustega riikide esindajatele," märkis ta.

Kokkulepe allkirjastati 7. veebruaril Skype'i telesil-la Tallinna ja Rooma vahel.

Puide talu peremees pälvis riikliku teenetemärgi

Maamajandus õnnitleb: Valgamaa teraviljakasvataja Mati Nurm pälvis põllumajanduse edendamise eest Valgetähe V klassi ordeni.

Eesti teraviljakasvatuse on teinud viimase kümne aasta jooksul läbi väga suuri muutusi: kasutusele on võetud hulganisti uusi sorte ja tehnoloogiaid. Kliima on olnud siinse põllumehe vastu pahatihti karm, aga ajal, kui Eesti saagid on olnud ühed Euroopa madalamad, leidub siin siiski hulganisti viljakasvatajaid, kes on oma tööga hästi hakkama saanud, tunnevad sellest ise rõõmu ja pälvivad ka teiste tunnustust.

Suur iseõppija Mati Nurm on taastanud esivanemate talu ning tõusnud aastatega viljakasvatajate eliiti. Kahekümne aasta jooksul on ta tõusnud teraviljakasvatajate ringkonnas kõrgelt hinnatud sertifitseeritud seemneteravilja kasvatajaks. Toodetud viljaseemne kõrget kvaliteeti, peremehe asjatundlikkust ja tänapäevaseid tehnoloogiaid tõestab see, et Puide talu toodang on turgu nii Eestis kui välismaal.

VÄIKETRAKTORID DONG FENG

Hindadele lisandub käibemaks 20%

30 hj 6715 €

35 hj 8025 €

ARKis registreerimisega EUROMUDELID!

25 hj 6140 €

35 hj 8730 €

40 hj 9370 €

kabiiniga 40 hj 10865 €



BURY RANDAALID

TUGEV KONSTRUKTSIOON, KÕRGE KVALITEET, VÄGA HEAD TÖÖTULEMUSED



- Töölaius alates 2,5-8m
- 510 Ø läbimõõduga kettad
- Iga ketas varustatud oma vedrukaitsmega
- Tasanduspiid
- Ründenuk muudetav 0-25°
- Pakker (terasest rullpakker või kummipakker)

2,5m	5 480 €
3 m	6 330 €
3,5m	7 390 €
4 m	8 530 €
5 m	16 940 €
6 m	19 500 €
7 m	24 160 €
8 m	27 740 €

Hindadele lisandub käibemaks 20%

Zetor

Kvaliteet mõistliku hinnaga
- see on ZETOR!

Tehasegarantii 4 aastat!

Zetor Proxima, Zetor Proxima Plus, Zetor Proxima Power, Zetor Forterra, Zetor Proxima Open Station

OOTAME TEID MAARITSASSE MASINATEGA TUTVUMA. KÜSI LISA:



MASKIN GRUPP OÜ Indrek Pungar, tel 504 1986
Maaritsa, Valgjärve vald Urmas Pungar, tel 526 6103
Põlvamaa info@talutehnika.ee

www.talutehnika.ee

JXU 105



LISAKINDLUSTUS

5 AASTAKS



**DOTNUVOS
PROJEKTAI**

Aivo Pöld
Kalmer Kendaru
Raido Lääne
Marek Selter

Rakvere
Tallinn
Tartu
Viljandi

☎ 503 7273
☎ 503 8786
☎ 506 8364
☎ 514 6636

Hooldus
Varuosad

☎ 5300 2299
☎ 5300 6429

info@dotnuvosprojektai.ee
www.dotnuvosprojektai.ee