



ALKOHOLITURG

3 kuud 2013 AASTA



TURU-ÜLEVADE

AGRISEIRE

TNS EMOR

Uuringu eri etappides osalesid ja olid vastutavad:
Katrín Männaste, Aivar Voog, Maire Nõmmik

Tellijapoolne kontaktisik: Aleksander Vukkert

AS Emor

Tammsaare Ärikeskus
A. H. Tammsaare tee 47
11316 Tallinn

t: +372 626 8500

f: +372 626 8501

emor@emor.ee

www.emor.ee

Töö on teostatud Eesti Põllumajandusministeeriumi tellimusel.

©TNS Emor

SISUKORD

Sissejuhatus	3
Eesti joogitootjate majandusnäitajad	
Eesti joogitootjate majandusnäitajad	4
Tabel 1: Alkohoolsete jookide tootmine Eestis 2009.-2013. aasta I kvartalis	6
Joonis 1: Alkohoolsete jookide eksport, import ja väliskaubandusbilanss I kvartalis	7
Tabel 2: Alkohoolsete jookide rahaline põhieksport ning ekspordihinnad 2010.-2013. aasta I kvartalis	7
Tabel 3: Alkohoolsete jookide rahaline põhiimport ning impordihinnad 2010.-2013. aasta I kvartalis	7
Tabel 4: Alkohoolsete jookide koguseline põhieksport 2010.-2013. aasta I kvartalis	8
Tabel 5: Alkohoolsete jookide koguseline põhiimport 2010.-2013. aasta I kvartalis	8
Joonis 2: Alkohoolsete jookide tarbijahinnaindeks	9
Tabel 6: Alkoholi aktsiisimäärad Eestis 2013, €	9
Joonis 3: Alkoholiaktsiisi laekumine Eestis 2008.-2013. aastal, mln €	9
Kanged alkohoolsed joogid	
Kanged alkohoolsed joogid.....	10
Tabel 7: Kangete alkohoolsete jookide rahaline põhieksport- ja import ning ekspordi ja impordihinnad 2010.-2013. aasta I kvartalis.....	12
Tabel 8: Kangete alkohoolsete jookide toodang, koguseline põhieksport ja import 2010.-2013. aasta I kvartalis..	12
Tabel 9: Kangete alkohoolsete jookide koguseline põhieksport ning struktuur 2010.-2013. aasta I kvartalis.....	12
Tabel 10: Kangete alkohoolsete jookide koguseline põhiimport ning struktuur 2010.-2013. aasta I kvartalis	12
Tabel 11: Kangete alkohoolsete jookide koguseline põhieksport riigiti 2012.-2013. aasta I kvartalis	13
Tabel 12: Kangete alkohoolsete jookide koguseline põhiimport riigiti 2012.-2013. aasta I kvartalis.....	13
Joonis 4: Viina ja likööri põhieksporti struktuur riigiti 2013. aasta I kvartalis.....	13
Joonis 5: Kangete alkohoolsete jookide põhiimporti struktuur riigiti 2013. aasta I kvartalis.....	14
Tabel 13: Kangete alkohoolsete jookide** keskmised jaehinnad kauplustes	15
Joonis 6: Kangete alkohoolsete jookide** keskmised jaehinnad kauplustes 2011.-2013. aastal	15
Tabel 14: Viina jaehinnad Euroopa pealinnades 2013. aastal.....	16
Tabel 15: Viina jaehinnad Euroopa pealinnades 2013. aastal.....	16
Joonis 7: Kohaliku viina jaehinnad lähiriikide pealinnades 2011.-2013. aastal.....	17
Joonis 8: Absolut Vodka jaehinnad lähiriikide pealinnades 2011.-2013. aastal.....	17
Tabel 16: Kange alkoholi aktsiis Eestis, €	17
Etüülalkohol	
Etüülalkohol	18
Tabel 17: Etüülalkoholi rahaline põhieksport ning ekspordihinnad 2010.-2013. aasta I kvartalis	19
Tabel 18: Etüülalkoholi rahaline põhiimport ning impordihinnad 2010.-2013. aasta I kvartalis.....	19
Tabel 19: Etüülalkoholi koguseline põhieksport 2010.-2013. aasta I kvartalis.....	19
Tabel 20: Etüülalkoholi koguseline põhiimport 2010.-2013. aasta I kvartalis.....	19
Tabel 21: Etüülalkoholi koguseline põhieksport riigiti 2012.-2013. aasta I kvartalis	20
Tabel 22: Etüülalkoholi koguseline põhiimport riigiti 2012.-2013. aasta I kvartalis	20

Õlu

Õlu.....	21
Tabel 23: Õlle rahaline põhieksport- ja import ning ekspordi ja impordihinnad 2010.-2013. aasta I kvartalis.....	22
Tabel 24: Õlle toodang, koguseline põhieksport ja import 2010.-2013. aasta I kvartalis.....	22
Tabel 25: Õlle koguseline põhieksport riigiti 2012.-2013. aasta I kvartalis.....	22
Tabel 26: Õlle koguseline põhiimport riigiti 2012.-2013. aasta I kvartalis.....	22
Tabel 27: Õlle keskmised jaehinnad kauplustes 2012.-2013. aastal.....	23
Joonis 9: Õlle keskmised jaehinnad kauplustes 2011.-2013. aastal.....	23
Tabel 28: Õlle jaehinnad Euroopa pealinnades 2012-2013 aastal.....	24
Joonis 10: Heleda õlle jaehinnad lähiriikide pealinnades 2011.-2013. aastal.....	24
Tabel 29: Õlle aktsiis Eestis, €.....	24

Kääritatud joogid ja muu alkohol

Kääritatud joogid ja muu (lahja) alkohol.....	25
Tabel 30: Muude alkoholsete jookide toodang 2010.-2013. aasta I kvartalis.....	27
Tabel 31: Muude alkoholsete jookide rahaline põhieksport ning ekspordihinnad käive mln €, hind €/l, käibemaksuta.....	27
Tabel 32: Muude alkoholsete jookide rahaline põhiimport ning impordihinnad 2010.-2013. aasta I kvartalis.....	27
Tabel 33: Muude alkoholsete jookide koguseline põhieksport 2010.-2013. aasta I kvartalis.....	28
Tabel 34: Muude alkoholsete jookide koguseline põhiimport 2010.-2013. aasta I kvartalis.....	28
Tabel 35: Kääritatud jookide koguseline põhieksport riigiti 2012.-2013. aasta I kvartalis.....	29
Tabel 36: Muude alkoholsete jookide koguseline põhieksport riigiti 2012.-2013. aasta I kvartalis.....	29
Tabel 37: Kääritatud jookide koguseline põhiimport riigiti 2012.-2013. aasta I kvartalis.....	29
Tabel 38: Muude alkoholsete jookide koguseline põhiimport riigiti 2012.-2013. aasta I kvartalis.....	30
Tabel 39: Siidri ja marjaveini keskmised jaehinnad kauplustes 2012.-2013. aastal.....	30
Joonis 11: Siidri ja marjaveini keskmised jaehinnad kauplustes 2011.-2013. aastal.....	31
Tabel 40: Siidri ja marjaveini aktsiis Eestis, €.....	31

Veinid

Veinid.....	32
Tabel 41: Viinamarjaveini ja vermuti rahaline põhieksport ning ekspordihinnad 2010.-2013. aasta I kvartalis.....	33
Tabel 42: Viinamarjaveini ja vermuti rahaline põhiimport ning impordihinnad 2010.-2013. aasta I kvartalis.....	33
Tabel 43: Viinamarjaveini ja vermuti koguseline põhieksport 2010.-2013. aasta I kvartalis.....	33
Tabel 44: Viinamarjaveini ja vermuti koguseline põhiimport 2010.-2013. aasta I kvartalis.....	33
Tabel 45: Viinamarjaveini koguseline re-eksport riigiti 2012.-2013. aasta I kvartalis.....	34
Tabel 46: Vermuti koguseline re-eksport riigiti 2012.-2013. aasta I kvartalis.....	34
Tabel 47: Viinamarjaveini koguseline põhiimport riigiti 2012.-2013. aasta I kvartalis.....	35
Tabel 48: Vermuti koguseline põhiimport riigiti 2012.-2013. aasta I kvartalis.....	35

Sissejuhatus

Käesolevas aruandes antakse ülevaade Eesti alkoholisektorist ja selle arengutest 2013. aasta I kvartalis.

Aruandes käsitletakse alkoholi tootmise ning väliskaubandusega seonduvaid arenguid alkoholitüüpide lõikes, samuti muutusi alkoholsete jookide hinnatasemetes. Puudutatakse ka alkoholiaktsiisi määrasid ning laekumist.

Töös on kasutatud Statistikaameti, Rahandusministeeriumi, Maksu- ja Tolliameti andmeid. Jaehinnad Eestis (alates novembrist 2011) ning hinnad Euroopa pealinnades pärinevad TNS Emori hinnavaatlustest.

The logo consists of a solid magenta square with the letters 'TNS' in white, bold, sans-serif font centered within it.

TNS

Eesti joogitootjate majandusnäitajad

Alkohoolsete jookide tootmine

Alkohoolsete jookide tootmises on 2013. a I kvartalis võrrelduna aastataguse sama ajaperioodiga olnud suund lahjemate jookide tootmise poole. Jätkuvas langustrendis on vaid lahjade alkohoolijookide (s.o muud lahjad joogid, v.a õlu ning puuvilja- ja marjavein) tootmine.

Kange alkoholi (viin ja segatud piiritusjoogid) tootmismahd langes Statistikaameti lühiajastatistika andmetel aasta varasemaga võrreldes 1 miljoni liitri ehk umbes veerandi võrra. Kangeid alkohoolseid jooke toodeti I kvartalis 2,9 mln liitrit.

Õlletoodang jäi ligikaudu aastatagusele tasemele, toodangu maht ulatus enam 34 mln liitrini, mis 2012. aasta I kvartaliga võrreldes tähendab umbes 1% langust.

Ka puuvilja- ja marjaveinide tootmismahud on jätkanud kasvu. Tootmismahd on tõusnud aastatagusest 1,6 mln liitrit 1,8 mln liitrile, mis annab kasvumääraks ca 13%.

Hüppeliselt on tõusnud möödunud aasta alguses langust näidanud, kuid II kvartalist taas tõusma hakanud muu lahja alkoholi tootmine. Muu lahja alkoholi tootmismahd I kvartalis oli ligi 5 mln liitrit, ületades möödunud aasta samal perioodil toodetud kogust 44% võrra.

Etüülalkoholi tootmismahde avaldab Statistikaamet vaid aasta lõikes (tabel 1).

Alkohoolsete jookide väliskaubandus

Alkohoolsete jookide ekspordimahud 2013. aasta I kvartalis aasta varasemaga võrreldes langesid, ekspordikäibe 20% kasv tulenes üsna oluliselt tõusnud ekspordihindadest. Ka alkoholi impordimahud valdavalt langesid, kuid tõusnud ekspordihinnad tagasid käibe püsimise möödunudaastasel tasemel (joonis 1, tabelid 2-5).

Alkohoolsete jookide 2012. aasta I kvartali ekspordikäive oli Statistikaameti andmetel 43,2 mln eurot. Suurima osa (s.o umbes 3/4) rahalisest ekspordikäibest moodustasid kanged alkohoolsed joogid, mille hinnatõusust tingitud käibe kasv tagas ka kogu alkoholisektori käibe kasvu. Järgnes õlle tooterühm umbes 5 mln euro suuruse käibega, mis on alkohoolsete jookide ekspordi kogukäibest ligi 12%. Oluliselt langes aasta eest kiiret kasvu näidanud muude lahjade alkohoolsete jookide ekspordikäive. Muu lahja alkoholi ekspordil on suures osas tegemist re-ekspordiga (tabel 2).

Kui välja arvata alkoholi koguekspordis marginaalset osakaalu omav vermut, on alkoholi koguselised ekspordimahud aasta varasemaga võrreldes vähenenud. Koguselisel enim veeti Eestist jätkuvalt välja õlut, suurim langus on toimunud muu lahja alkoholi väljaveos. Nii õlle, kääritatud jookide kui ka muu lahja alkoholi puhul mängib üha olulisemat rolli suuremate tootjate (kontsernide) regionaalne spetsialiseerumine, mistõttu väliskaubanduse mahud sõltuvad siis suuresti kontsernide piiriüleste vedudest.

Kange alkoholi ekspordimahud on veidi langenud, paaril varasemal aastal selget tõusu näidanud piirituse eksport langes käesoleva aasta algul taas väga madalale, 2010. aasta tasemele (tabel 4).

Alkohoolsete jookide impordikoguste languses mängib suurimat rolli kange alkoholi sisseveo vähenemine. Kange alkoholi osakaal rahalises käibes on aga oluliselt tõusnud keskmise impordihinna tõttu aasta varasemaga võrreldes suurenenud, moodustades enam kui poole kogu alkoholisektori impordikäibest (tabelid 3, 5).

Impordikogused on kasvanud suurima impordiartikli – õlle – puhul, kasvupoolele jäi ka etüülalkoholi sissevedu. Teiste alkohoolsete jookide sisseveokogused jäid möödunud aasta I kvartali sisseveole alla (tabel 5).

Tarbijahinnaindeks ja alkoholiaktsiis

Alkohoolsete jookide hinnad kasvasid 2013. a I kvartalis aastatagusega võrreldes 5,3%, kusjuures kogu tarbijahinnaindeksi muutus oli väiksem – 3,5%. Võrdlus toiduainete ja mittealkohoolsete jookide tarbijahinnaindeksiga näitab, et alkoholi hinnatõus on olnud toidu- ja mittealkohoolsete jookide hinnatõusust vaid õige pisut aeglasem (vastavalt 5,3% ja 5,5%) (joonis 2).

Rahandusministeeriumi andmetel laekus 2013. aasta esimesel kolmel kuul alkoholiaktsiisist tulu 46,9 miljonit eurot. Võrreldes 2012. aasta sama perioodiga on seda 1,2 miljonit eurot ehk ca 2,5% enam.

Eelarves planeeritud on alkoholiaktsiisi 3 kuuga laekunud 22,4% ning seda on aastatagusega võrreldes protsentuaalselt vaadelduna pisut vähem (2013. a oli 3 kuuga laekunud 23,8% eelarves planeeritud alkoholiaktsiisist) (joonis 3).

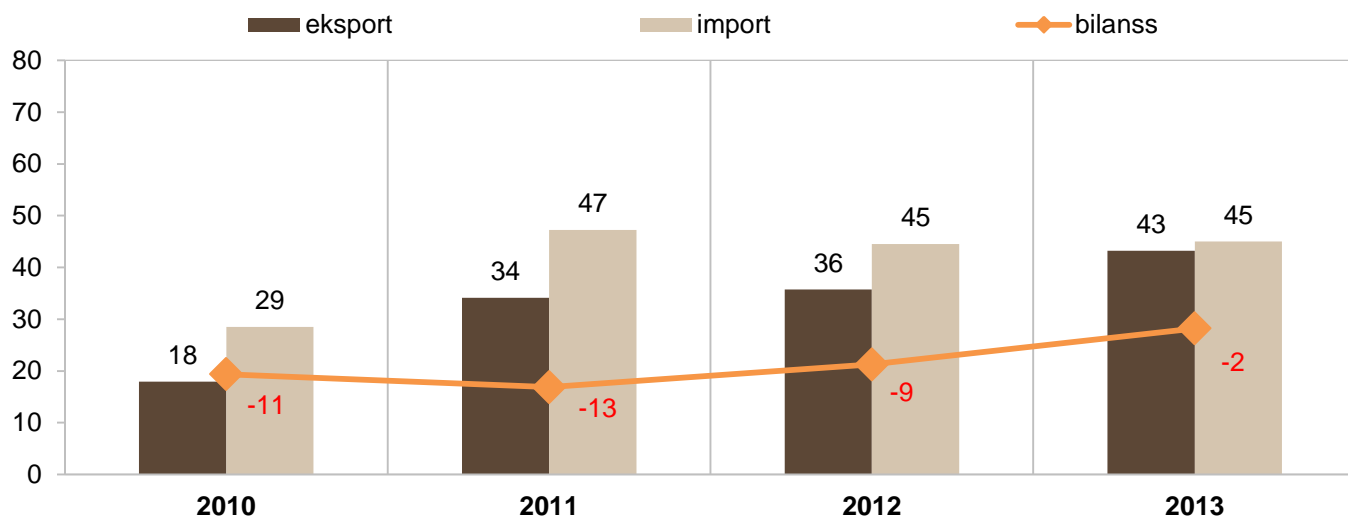
Alkoholi aktsiisimäärad tõusid alates 01.01.2013, mis seletab ka tavapärasest suuremat aktsiisilaekumist jaanuarikuus ning laekumise järsku langust veebruaris-märtsis (tabel 6).

	I kvartal				kahe viimase perioodi muutus (kv)	
	2010	2011	2012	2013	± mln l	± %
Rektifitseeritud etanool*						
Viin ja teised piiritusejoogid (kange alkohol)	2,38	3,56	3,86	2,86	-1,00	-25,9
Õlu	24,94	28,32	34,42	34,10	-0,32	-0,9
Puuvilja- ja marjavein	1,28	1,39	1,63	1,84	0,21	12,9
Lahjad alkoholijoogid	2,94	3,73	3,46	4,98	1,52	43,9

Allikas: SA

* SA avaldab ainult aastaandmeid

lahja alkoholne jook - jook etanoolisisaldusega kuni 22 (kaasa arvatud) mahuprotsenti
kange alkoholne jook - alkoholne jook etanoolisisaldusega üle 22 mahuprotsendi



Allikas: SA

Alkoholsete jookide rahaline põhieksport ning ekspordihinnad
2010.-2013. aasta I kvartalis käive mln €, hind €/l, käibemaksuta

Tabel 2

	Käive mln €				Hind €/l				kahe viimase perioodi käibe	
	2010	2011	2012	2013	2010	2011	2012	2013	± mln €	± %
	I kv	I kv	I kv	I kv	I kv	I kv	I kv	I kv		
KOKKU	17,91	34,10	35,77	43,22					7,4	20,8
õlu	2,88	3,47	5,93	5,02	0,43	0,49	0,52	0,59	-0,9	-15,4
viinamarjavein	2,09	2,69	3,22	2,57	2,80	2,89	2,83	3,06	-0,6	-19,9
vermut	0,02	0,03	0,02	0,03	1,08	1,28	2,10	2,50	0,0	45,6
kääritatud joogid	0,64	0,90	1,48	1,76	0,68	0,65	0,69	0,85	0,3	18,9
etüülalkohol kangusega üle	0,03	0,13	0,26	0,01	0,70	0,83	1,41	2,23	-0,3	-97,3
kanged alkohoolsed joogid	11,36	26,01	21,50	32,13	14,18	16,37	15,33	25,14	10,6	49,4
muud alkohoolsed joogid*	0,89	0,88	3,36	1,69	0,68	0,82	0,95	0,87	-1,7	-49,6

Allikas: SA

* SA andmed on 2011. a. 100%-lises alkoholis, KN 2011 (Intrastat) kood 220890; ümberarvutused on teostatud 5% alkoholile

** 100%-lises alkoholis

Alkoholsete jookide rahaline põhiimport ning impordihinnad
2010.-2013. aasta I kvartalis käive mln €, hind €/l, käibemaksuta

Tabel 3

	Käive mln €				Hind €/l				kahe viimase perioodi käibe	
	2010	2011	2012	2013	2010	2011	2012	2013	± mln €	± %
	I kv	I kv	I kv	I kv	I kv	I kv	I kv	I kv		
KOKKU	28,53	47,23	44,51	45,01					0,5	1,1
õlu	2,45	4,00	4,32	4,82	0,38	0,50	0,59	0,58	0,5	11,6
viinamarjavein	7,17	8,38	10,60	9,35	2,12	2,42	2,45	2,55	-1,3	-11,9
vermut	0,24	0,18	0,17	0,16	2,00	1,59	1,52	1,78	0,0	-7,7
kääritatud joogid	1,21	1,82	2,94	2,25	0,72	0,70	0,79	0,87	-0,7	-23,4
etüülalkohol kangusega üle	0,38	0,36	0,41	0,44	0,74	0,76	0,91	0,77	0,03	6,8
kanged alkohoolsed joogid	15,21	30,18	21,97	24,15	9,86	11,27	10,68	18,31	2,2	9,9
muud alkohoolsed joogid*	1,86	2,32	4,09	3,85	0,69	0,44	0,85	0,85	-0,2	-5,9

Allikas: SA

* SA andmed on 2011. a. 100%-lises alkoholis, KN 2011 (Intrastat) kood 220890; ümberarvutused on teostatud 5% alkoholile

** 100%-lises alkoholis

Alkoholsete jookide koguseline põhieksport 2010.-2013. aasta I kvartalis
kogus, tuh liitrit

Tabel 4

	Kogus, tuh liitrit				kahe viimase perioodi muutus	
	2010	2011	2012	2013	tuh liitrit	± %
	I kv	I kv	I kv	I kv		
õlu	6655	7020	11364	8481	-2882,6	-25,4
viinamarjavein	747	930	1134	843	-291,5	-25,7
vermut	16	23	11	13	2,4	22,3
kääritatud joogid	941	1383	2144	2074	-69,3	-3,2
etüülalkohol kangusega üle 80%	3	155	187	3	-183,8	-98,3
kanged alkohoolsed joogid (kuni 80%)	802	1588	1403	1278	-124,4	-8,9
muud alkohoolsed joogid*	1319	1083	3524	1941	-1582,7	-44,9

Allikas: SA

* SA andmed on 2011. a. 100%-lises alkoholis, KN 2011 (Intrastat) kood 220890;

Alkoholsete jookide koguseline põhiimport 2010.-2013. aasta I kvartalis
kogus, tuh liitrit

Tabel 5

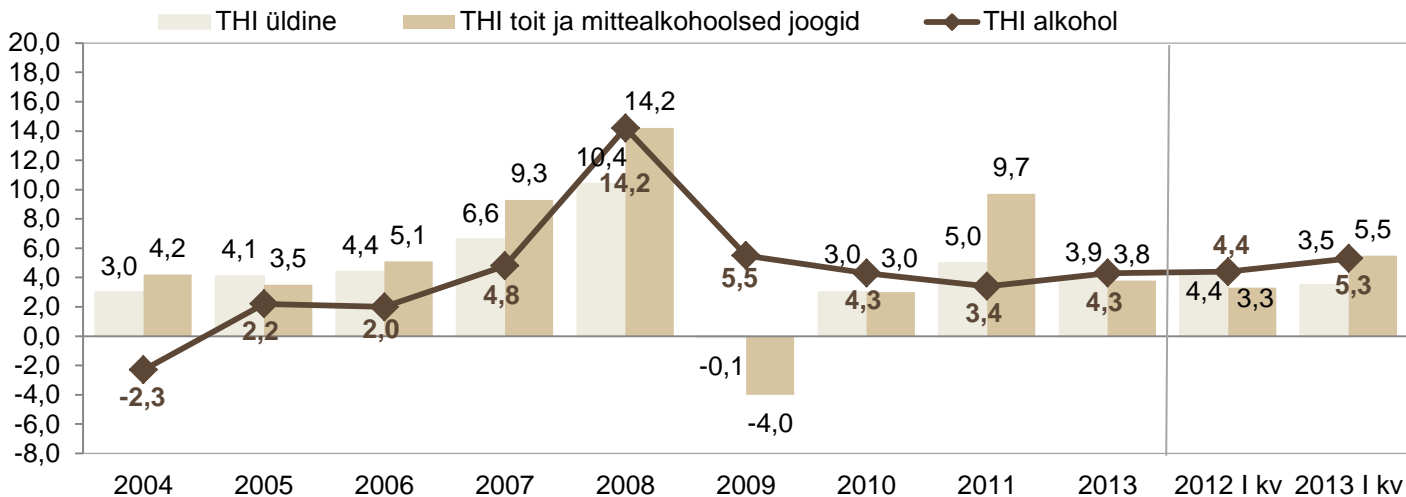
	Kogus, tuh liitrit				kahe viimase perioodi muutus	
	2010	2011	2012	2013	tuh liitrit	± %
	I kv	I kv	I kv	I kv		
õlu	6515	7995	7298	8359	1061,1	14,5
viinamarjavein	3380	3469	4336	3659	-677,3	-15,6
vermut	121	115	113	90	-23,6	-20,9
kääritatud joogid	1694	2582	3698	2596	-1101,5	-29,8
etüülalkohol kangusega üle 80%	507	476	449	570	120,8	26,9
kanged alkohoolsed joogid (kuni 80%)	1542	2679	2058	1318	-739,2	-35,9
muud alkohoolsed joogid*	2709	5208	4819	4530	-289,1	-6,0

Allikas: SA

* SA andmed on 2011. a. 100%-lises alkoholis, KN 2011 (Intrastat) kood 220890;
ümbervutused on teostatud 5% alkoholile

Alkoholsete jookide tarbijahinnaindeks
% võrreldes aastatagusega

Joonis 2



Allikas: SA

Alkoholi aktsiisimäärad Eestis 2013, €

Tabel 6

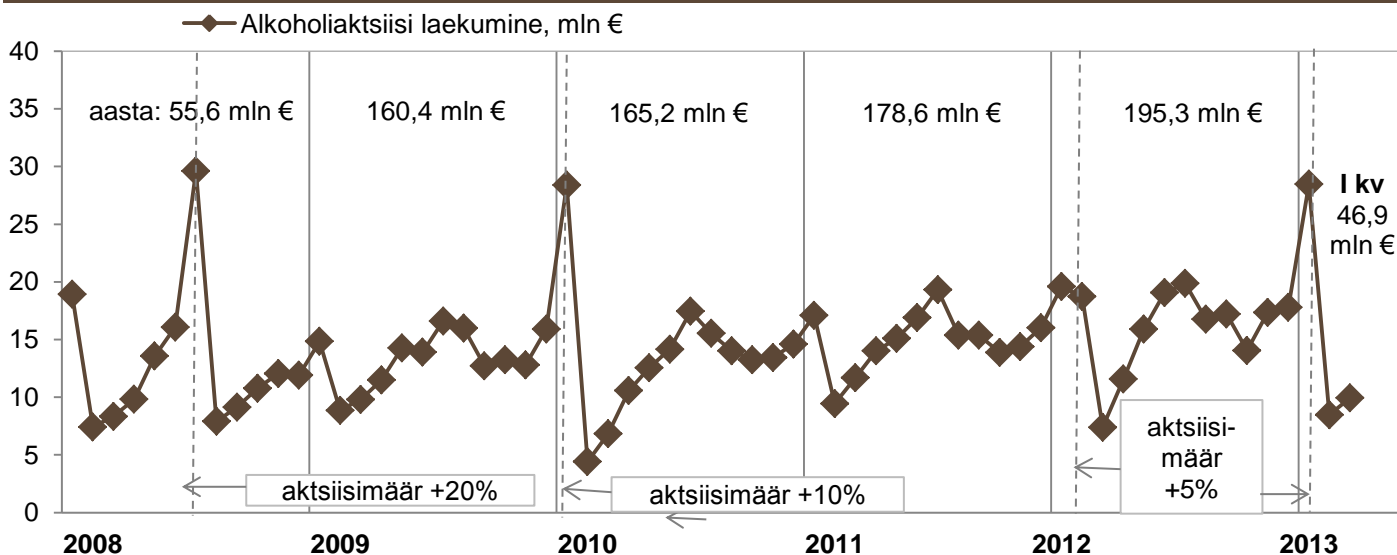
Alkohol	Ühik	Määrad eurodes 2011	Määrad eurodes alates 01.02. 2012	Määrad eurodes alates 01.01. 2013	EL alammäärad (eurodes)
Vein ja kääritatud jook ≤ 6%	100 liitrit	31,70	33,30	34,97	0,00
Vein ja kääritatud jook > 6%	100 liitrit	73,11	76,80	80,64	0,00
Õlu	etanooli 1 mahuprotsendi kohta 100 liitris	5,43*	5,70*	6,00*	1,87
Vahetoode	100 liitrit	156,20	164,00	172,20	45,00
Muu alkohol	100 liitri absoluutalkoholi kohta	1418,00	1490,00	1565,00	550,00

Allikas: Rahandusministeerium

* Õlle aktsiisimäär on 50% standardmäärast tootmismahu korral kuni 300 000 liitrit aastas

Alkoholiaktsiisi laekumine Eestis 2008.-2013. aastal, mln €

Joonis 3



Allikas: Rahandusministeerium

The logo for TNS, consisting of a solid pink square with the letters 'TNS' in white, bold, sans-serif font centered inside it.

TNS

Kanged alkohoolsed joogid

Kanged alkohoolsed joogid

Tootmine

Kange alkoholi toodang oli 2013. a I kvartalis Statistikaameti andmeil paari varasema aastaga võrreldes 25,9% väiksem, 1144 tuhat liitrit ümberarvutatuna 40% alkoholiks (tabel 8).

Väliskaubandus

Ka kange alkoholi koguseline sisse- ja väljavedu on I kvartalis liikunud aastatagusega võrreldes langevas trendis, eriti märgatavalt vähenes koguseline import (langus 36%). Ekspordimahud jäid aasta varasemale alla ca 9% võrra (tabel 8).

Et ekspordi- ja impordihindades on aasta varasemaga võrreldes aset leidnud hüppeline kasv, on kange alkoholi rahaline ekspordi- ja impordikäive mahtude vähenemisele vaatamata kasvanud (tabel 7).

2012. aasta I kvartaliga võrreldes on suurima ekspordiartikli – viski – väljavedu veidi kasvanud, oluliselt on suurenenud konjaki-brändi ekspordikogused ning tõusvas joones on liikunud ka rummi väljavedu. Viina väljaveokogused on langenud aasta varasemaga võrreldes ligi kolmandiku võrra, 2010. aasta tasemele. Viski osakaal kange alkoholi koguselises ekspordis on taas kasvanud (53%), viina osakaal on langenud alla viiendiku (19%). Olulisemate alkohoolsete jookide impordikogused on aastatagusega võrreldes langenud, hüppeliselt vähenes viina sissevedu, mis moodustas möödunud aasta sisseveost vaid umbes kolmandiku. Möödunudaastase languse järel liikus tõusvas joones likööri import (kasv 13%), samuti kasvas koguimpordis väheolulist rolli mängiva džinni sissevedu (kasv 39%). Suurimat osakaalu omas kangete alkohoolsete jookide impordis viski (40%), viina osakaal koguimpordis langes alla kolmandiku (30%) (tabelid 9, 10).

Venemaa osakaal kange alkoholi sihtriigina on aastataguse languse järel taas suurenenud (49%-lt 57%-le). Eksport lähiriikidesse Lätti ja Soome vähenes, moodustades vastavalt 15% ja 10% (tabel 11).

Kangete alkohoolsete jookide impordi vähenemises mängib suurimat rolli kange viina sisseveo vähenemine Ameerika Ühendriikidest, kust käesoleva aasta I kvartalis toodi sisse vaid ca 30% läinud aasta sama perioodi kogusest. Kerges langustrendis jätkas ka kange alkoholi import Suurbritanniast. Siiski on Suurbritannia kange alkoholi peamiseks päritoluriigiks 41% osakaaluga, Ameerika Ühendriikidest toodud kogus langes alla viiendiku (18%) impordist (tabel 12).

Viina ekspordimaht oli 2012. a esimesel kolmel kuul 237 tuhat liitrit, millest pool eksporditi Lätti ja umbes kuuendik Soome. Likööri on meilt enim sisse ostnud Venemaa ja Soome, kokku liikus sinna ligi kolmveerand Eestist välja veetavast liköörast (joonis 4).

Viina imporditi 2013. aasta I kvartalis 396 tuhat liitrit. Et viina sissevedu USA-st vähenes märkimisväärselt, langes ka USA osakaal koguimpordis, moodustades 48%. Viskit toodi Eestisse 538 tuhat liitrit, viski peamiseks impordipartneriks on jätkuvalt olnud Suurbritannia (ligi üheksa liitrit kümnest tuuakse Eestisse sealt). Konjakit-brändit on imporditud valdavalt Prantsusmaalt (joonis 5).

Hinnad

Kange alkoholi (just viina ja kange likööri) hinnad tõusid 2012. a veebruaris pärast aktsiisitõusu üsna märgatavalt. Seejärel toimus aga teatav korrektsioon ning alates möödunud aasta maikuust kuni käesoleva aasta alguseni püsisid hinnad üsna stabiilsed. Käesoleva aasta algul toimus aga taas aktsiisitõus ning maikuuks näitavad kange alkoholi hinnad taas kerget tõusu. Erinevate hinnaklasside viina hinna kasv jääb võrreldes aastatagusega 5–7% kanti, džinni hind on tõusnud 7,5%. Kange likööri ja madalama hinnaklassi likööri hinnad on kasvanud 2–3% võrra; suurimat kasvumäära (15,5%) on näidanud aga kõrgema hinnaklassi kreemlikööri hinnad, mis läinud aasta mais olid suhteliselt madalal tasemel (tabel 13, joonis 6).

TNS Emori vaatlus viina jaehindadest Euroopa pealinnades näitab, et 0,7 l Absolut viina hinnatase oli nii detsembris 2012 kui ka märtsis 2013 soodsaim Varssavis. Et Absolut viina hinnatase Tallinnas liikus viimaste hinnavaatluste kohaselt langevas trendis, osutus Tallinn märtsis samuti üheks kõige soodsamaks ostukohaks. Siinsest oluliselt kallimana püsib Absolut viina hinnatase Põhjamaades (Helsingi, Stockholm, ka Kopenhaagen).

Kohalikku viina sai soodsamalt kui Tallinnas osta nii naaberriikide pealinnades Riias ja Vilniuses kui ka Varssavis, Prahast ja Berliinis. Kõrgeima hinnatasemega eristuvad ka kohaliku viina puhul eeskätt Põhjamaad (tabelid 14-15, joonised 7-8).

Kangete alkoholsete jookide rahaline põhieksport- ja import ning ekspordi ja impordihinnad 2010.-2013. aasta I kvartalis
käive mln €, hind €/l, käibemaksuta

Tabel 7

	Käive mln €				Hind €/l				kahe viimase perioodi käibe	
	2010	2011	2012	2013	2010	2011	2012	2013	± mln €	± %
	I kv	I kv	I kv	I kv	I kv	I kv	I kv	I kv		
eksport	11,36	26,01	21,50	32,13	14,18	16,37	15,33	25,14	10,6	49,4
import	15,21	30,18	21,97	24,15	9,86	11,27	10,68	18,31	2,2	9,9

Allikas: SA

Kangete alkoholsete jookide toodang, koguseline põhieksport ja import 2010.-2013. aasta I kvartalis
kogus, tuh liitrit 100%-lise alkoholina

Tabel 8

	Kogus, tuh liitrit				kahe viimase perioodi muutus	
	2010	2011	2012	2013	tuh liitrit	± %
	I kv	I kv	I kv	I kv		
toodang*	952	1424	1544	1144	-400	-25,9
eksport	802	1588	1403	1278	-124	-8,9
import	1542	2679	2058	1318	-739	-35,9

Allikas: SA, TNS Emori ümberarvutused

* hinnanguline absoluutalkoholis, ümberarvutustel keskmiseks kanguseks võetud 40%;

Statistikaamet esitas andmed 10 000 l täpsusega

Kangete alkoholsete jookide koguseline põhieksport ning struktuur 2010.-2013. aasta I kvartalis

Tabel 9

kogus, tuh liitrit 100%-lise alkoholina; osakaal, %

	Kogus, tuh liitrit				Jookide osakaal				kahe viimase perioodi muutus	
	2010	2011	2012	2013	2010	2011	2012	2013	tuh liitrit	± %
	I kv	I kv	I kv	I kv	I kv	I kv	I kv	I kv		
KOKKU	802	1588	1403	1278	100	100	100	100	-124	-8,9
s.h. konjak-brändi	34	42	55	77	4	3	4	6	22	40,5
viski	350	901	656	673	44	57	47	53	17	2,6
rumm	19	137	63	70	2	9	5	6	7	11,6
džinn	59	38	44	28	7	2	3	2	-16	-37,3
viin	223	322	346	237	28	20	25	19	-110	-31,7
liköör	117	148	238	193	15	9	17	15	-45	-18,9

Allikas: SA

Kangete alkoholsete jookide koguseline põhiimport ning struktuur 2010.-2013. aasta I kvartalis

Tabel 10

kogus, tuh liitrit 100%-lise alkoholina; osakaal, %

	Kogus, tuh liitrit				Jookide osakaal koguimportis,				kahe viimase perioodi muutus	
	2010	2011	2012	2013	2010	2011	2012	2013	tuh liitrit	± %
	I kv	I kv	I kv	I kv	I kv	I kv	I kv	I kv		
KOKKU	1542	2679	2058	1318	100	100	100	100	-739	-35,9
s.h. konjak-brändi	116	126	152	152	8	5	7	12	0	-0,2
viski	536	1176	633	538	35	44	31	41	-95	-15,0
rumm	46	125	124	86	3	5	6	7	-38	-30,6
džinn	21	42	21	29	1	2	1	2	8	39,3
viin	742	1067	1024	396	48	40	50	30	-628	-61,3
liköör	81	144	103	117	5	5	5	9	14	13,1

Allikas: SA

Kangete alkoholsete jookide koguseline põhieksport riigiti 2012.-2013. aasta I kvartalis
kogus, tuh liitrit 100%-lise alkoholina; osakaal, %

Tabel 11

	tuh liitrit (100%-lise alkoholina)		Muutus		Osakaal, %		riikide osakaalu muutus ± %-punkti
	2012	2013	2013 I kv / 2012 I kv		2012	2013	
	I kv	I kv	± liitrit	± %	I kv	I kv	
KOKKU	1403	1278	-124	-8,9	100	100	
Venemaa	684	728	45	6,5	49	57	8
Läti	258	187	-70	-27,3	18	15	-4
Soome	165	131	-33	-20,3	12	10	-1
Kasahstan	48	82	34	69,4	3	6	3
Leedu	105	62	-44	-41,3	8	5	-3
Ukraina	58	17	-40	-69,7	4	1	-3
Teised	85	71	-15	-17,4	6	6	-1

Allikas: SA

Kangete alkoholsete jookide koguseline põhiimport riigiti 2012.-2013. aasta I kvartalis
kogus, tuh liitrit 100%-lise alkoholina; osakaal, %

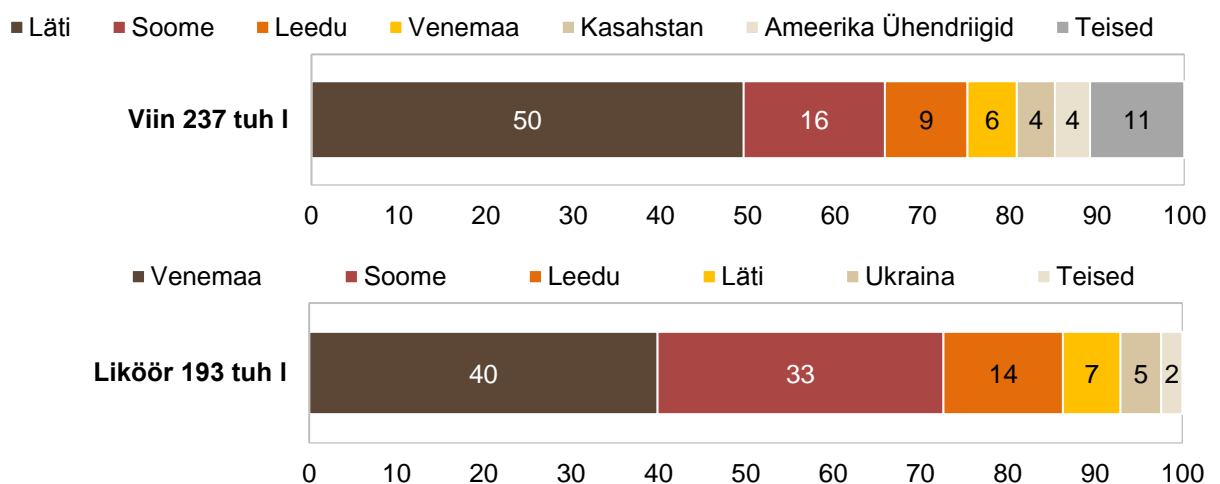
Tabel 12

	tuh liitrit		Muutus		Osakaal, %		riikide osakaalu muutus ± %-punkti
	2012	2013	2013 I kv / 2012 I kv		2012	2013	
	I kv	I kv	± liitrit	± %	I kv	I kv	
KOKKU	2058	1318	-739	-35,9	100	100	
Suurbritannia	609	540	-68	-11,2	30	41	11
Ameerika Ühendriigid	840	242	-598	-71,2	41	18	-22
Prantsusmaa	128	126	-2	-1,7	6	10	3
Ukraina	56	57	1	1,8	3	4	2
Iirimaa	42	53	11	25,4	2	4	2
Soome	57	48	-10	-16,6	3	4	1
Valgevene	41	38	-3	-6,4	2	3	1
Saksamaa	39	37	-2	-5,2	2	3	1
Hispaania	35	31	-4	-12,1	2	2	1
Venemaa	51	28	-22	-44,1	2	2	0
Teised	159	118	-42	-26,1	8	9	1

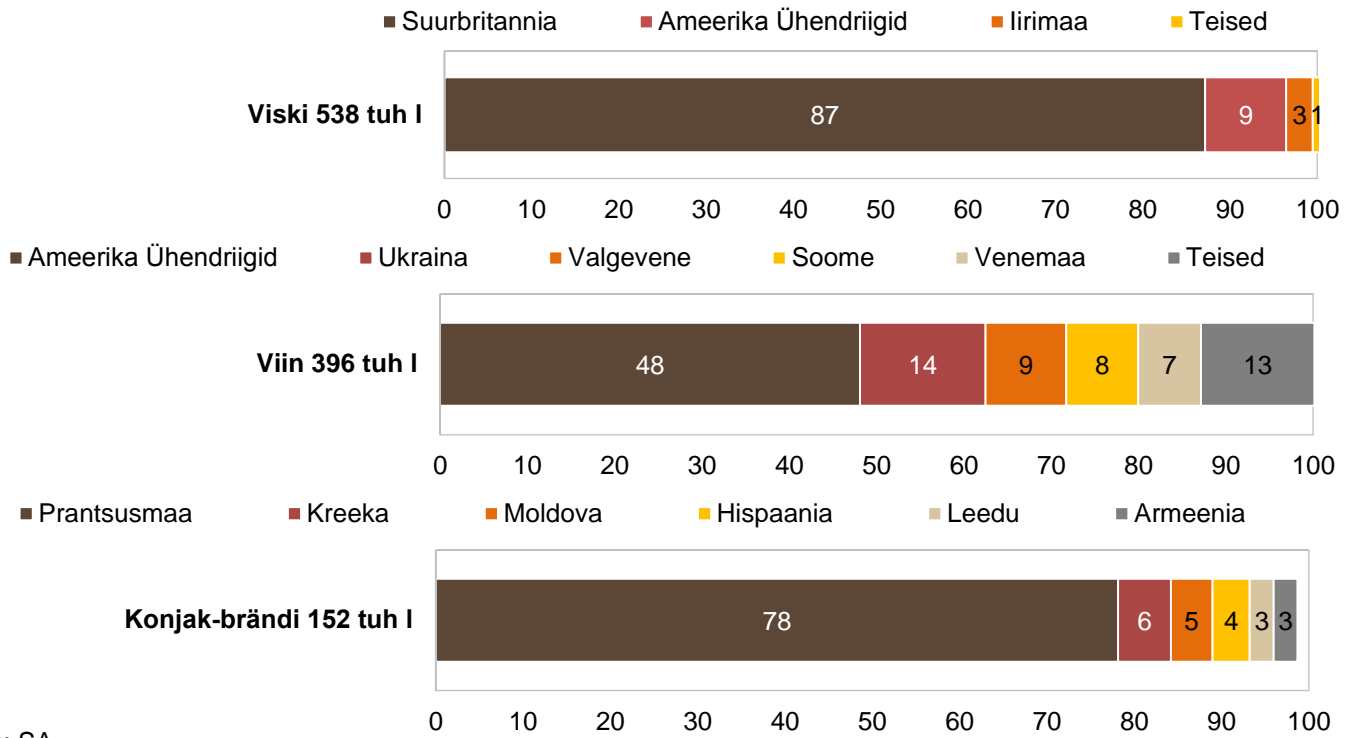
Allikas: SA

Viina ja likööri põhieksporti struktuur riigiti 2013. aasta I kvartalis
% ekspordikogusest, 100%-lise alkoholina

Joonis 4



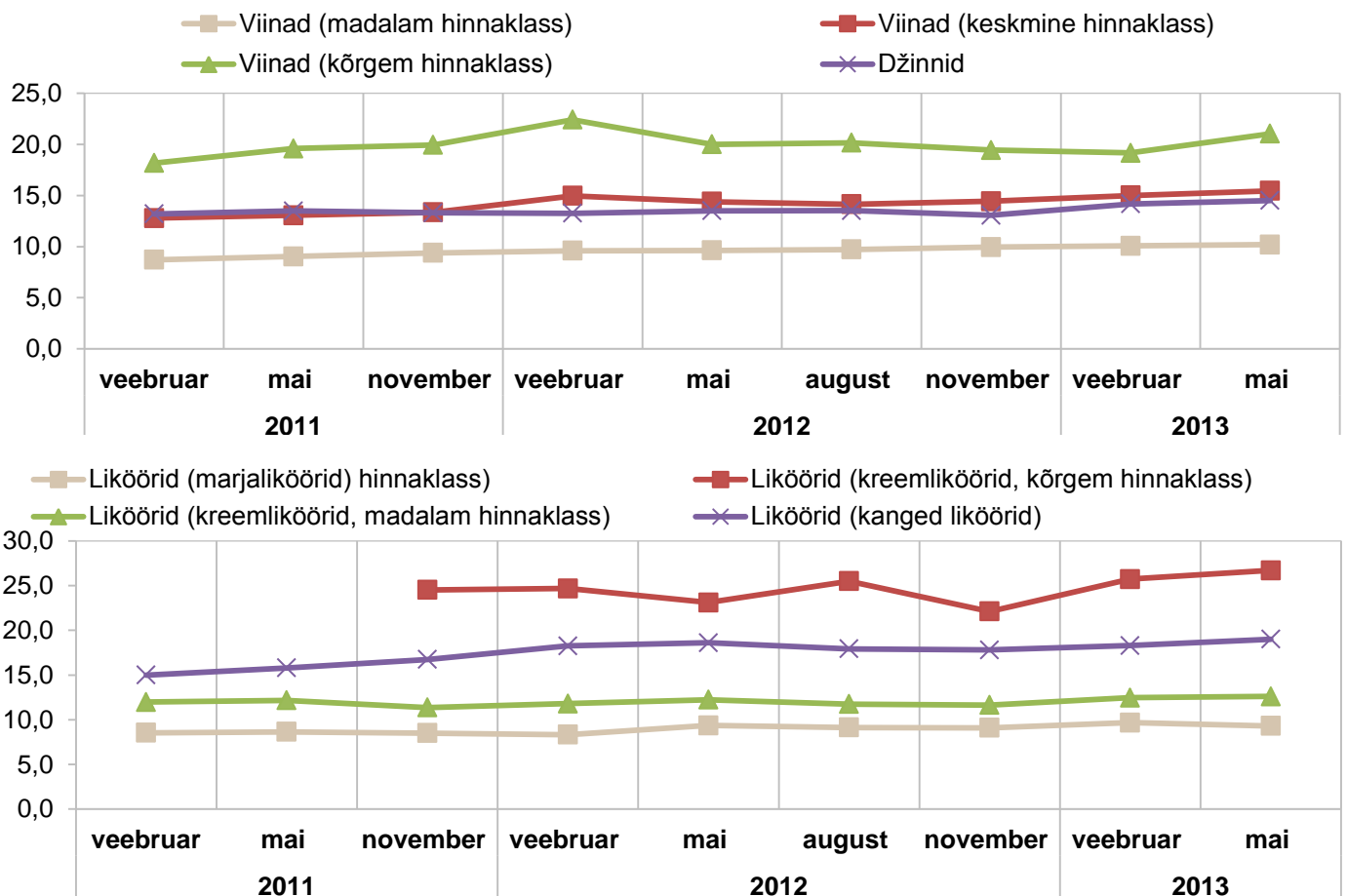
Allikas: SA



Allikas: SA

	mai 2012	august 2012	nov. 2012	veeb. 2013	mai 2013	Muutus ± %	
						mai 2013 / veeb. 2013	mai 2013 / mai 2012
Viin 40%, madalam hinnaklass	9,63	9,71	9,95	10,07	10,20	1,2%	5,9%
Viin 40%, keskmine hinnaklass	14,39	14,15	14,43	15,00	15,46	3,1%	7,5%
Viin 40%, kõrgem hinnaklass	20,00	20,16	19,43	19,16	21,04	9,8%	5,2%
Marjaliköör 21%	9,36	9,13	9,09	9,68	9,30	-3,9%	-0,7%
Kange liköör 40-45%	18,61	17,92	17,80	18,30	19,02	3,9%	2,2%
Kreemliköör 16-17%, madalam hinnaklass*	12,24	11,75	11,64	12,47	12,61	1,1%	3,0%
Kreemliköör, 16-17%, kõrgem hinnaklass*	23,12	25,51	22,11	25,73	26,71	3,8%	15,5%
Dzhinn 38-40%	13,51	13,51	13,06	14,18	14,51	2,4%	7,5%

Allikas: TNS



**Hinnavaatluses on kaardistatud järgmised tooted:

Viin 40%, madalam hinnaklass	Liviko Laua Viin, Rahva Viin, Valge Viin, Altia Eesti Standard Vodka
Viin 40%, keskmine hinnaklass	Liviko Viru Valge, Altia Saaremaa Vodka
Viin 40%, kõrgem hinnaklass	Liviko Viru Valge Special, Absolut Vodka, Nemiroff, Russki Razmer
Marjaliköör 21%	Liviko Liköör Metsmaasika, Liviko Liköör Kirsi
Kange liköör 40-45%	Liviko Vana Tallinn (40%, 45%) alk., Altia Piritä Ürdiliköör, Jägermeister
Kreemliköör 16-17%, mad. hinnaklass	Liviko Vana Tallinna kreemliköör, Remedial Kiuu Torn kooreliköör
Keemliköör, 16-17%, kõrg. hinnaklass	Bailey's
Dzhinn 38-40%	Remedial Saare Gin, Liviko Liviko Gin

€

	Absolut vodka 40%, 0,7 l					Muutus ± %	
	Märts 2012	Juuni 2012	Sept. 2012	Dets. 2012	Märts 2013	Märts 2013 / Märts 2012	Märts 2013 / Dets. 2012
Tallinn	16,55	11,99	16,55	13,90	12,99	-21,5%	-6,5%
Riia	17,21	11,32	17,08	17,08	16,94	-1,6%	-0,8%
Vilnius	13,90	10,71	11,00	13,90	13,90	0,0%	0,0%
Helsinki	21,80	21,80	21,80	21,80	21,80	0,0%	0,0%
Stockholm	26,91	27,04	28,05	27,30	28,67	6,5%	5,0%
Varssavi	10,35	9,27	9,11	9,54	9,37	-9,4%	-1,7%
Praha	14,99	10,92	14,84	14,63	15,15	1,1%	3,6%
Amsterdam	15,99	15,69	15,99	16,31	16,31	2,0%	0,0%
Berliin	13,49	13,49	13,49	13,49	13,49	0,0%	0,0%
Kopenhaagen	16,13	16,14	18,64	18,62	18,64	15,6%	0,1%
London	18,04	22,48	18,80	18,45	16,94	-6,1%	-8,2%

Allikas: TNS Emor
Soodushind



€

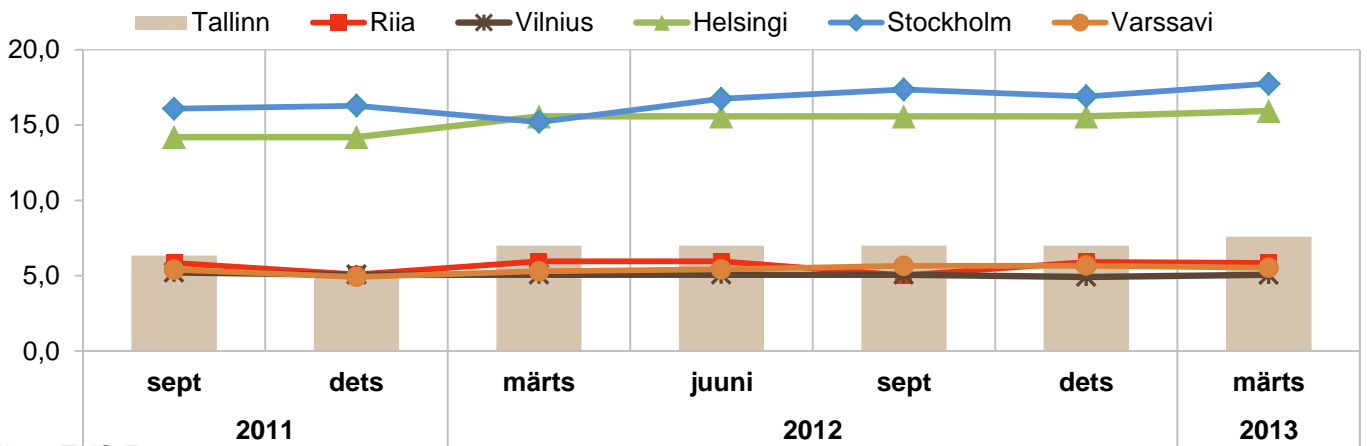
	Kohalik viin 40%, 0,5 l					Muutus ± %	
	Märts 2012	Juuni 2012	Sept. 2012	Dets. 2012	Märts 2013	Märts 2013 / Märts 2012	Märts 2013 / Dets. 2012
Tallinn	6,99	6,99	6,99	6,99	7,59	8,6%	8,6%
Riia	5,96	5,96	5,01	5,90	5,86	-1,7%	-0,8%
Vilnius	5,07	5,07	5,07	4,92	5,06	-0,1%	2,9%
Helsinki	15,57	15,57	15,57	15,57	15,93	2,3%	2,3%
Stockholm	15,20	16,73	17,35	16,89	17,73	16,7%	5,0%
Varssavi	5,29	5,42	5,66	5,66	5,53	4,4%	-2,4%
Praha	6,05	4,66	6,23	6,15	6,04	-0,2%	-1,7%
Amsterdam	8,49	8,49	9,19	9,37	7,39	-13,0%	-21,1%
Berliin	6,42	4,99	4,99	6,99	4,99	-22,3%	-28,6%
Kopenhaagen	10,47	12,49	12,45	12,44	12,45	18,9%	0,1%
London	13,22	10,50	14,15	13,16	16,36	23,8%	24,3%

Allikas: TNS Emor
Umberarvutused erinevatelt pakendi suurustelt
Soodushind



Kohaliku viina jaehinnad lähiriikide pealinnades 2011.-2013. aastal
(0,5 l, €)

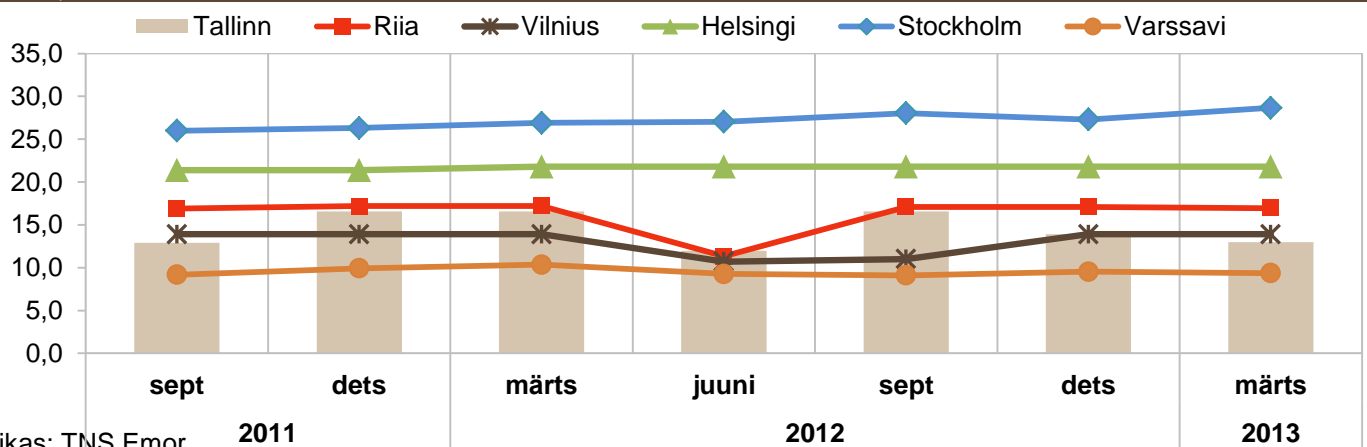
Joonis 7



Allikas: TNS Emor

Absolut Vodka jaehinnad lähiriikide pealinnades 2011.-2013. aastal
(0,7 l, €)

Joonis 8



Allikas: TNS Emor

Kange alkoholi aktsiis Eestis, €

Tabel 16

Alkohol	alates 02.2012		alates 01.2013	
	ainult aktsiis	aktsiis koos aktsiisilt	ainult aktsiis	aktsiis koos aktsiisilt makstava
Viin 40%, 0,5 l pudel	2,98	3,58	3,13	3,76
Liköör 21%, 0,5 l pudel	1,56	1,88	1,64	1,97

Allikas: Maksu- ja Tolliamet, TNS Emori arvutused

TNS

Etüülalkohol

Etüülalkohol

Et lühiajastatistikas etüülalkoholi tootmine ei kajastu, puuduvad tootmise kohta andmed. Rakvere piiritusetehase 2012. aasta tootmismahud aasta varasemaga võrreldes esialgsetel andmetel langesid, tõenäoliselt on tootmise langus jätkunud.

Väliskaubandus

Üle 80% kangusega etüülalkoholi eksport, mis paaril viimasel aastal kasvas, on langenud taas üsna minimaalsele tasemele. Etüülalkoholi veeti 2013. a I kvartalis Eestist välja 3,2 tuhat liitrit, mis on ligi 60 korda vähem kui mullu samal perioodil, Tõenäoliselt oli tegu mahepiiritusega, sest ekspordihinna kiire tõus on jätkunud (tabelid 17, 19).

Valdav osa välja veetud etüülalkoholist viidi Soome (tabel 21).

Etüülalkoholi koguseline põhiimport kasvas aasta varasemaga võrreldes pisut enam kui veerandi võrra, käibe tõus jäi langenud hinnataseme tõttu väiksemaks (ligi 7%). Etüülalkoholi imporditi 2013. a I kvartalis Eestisse 570 tuhat liitrit (tabelid 18, 20).

Enim imporditi toodet Lätist ja Soomest (kokku ligi kolmveerand kogu imporditud kogusest) (tabel 22).

Etüülalkoholi rahaline põhieksport ning ekspordihinnad 2010.-2013. aasta I kvartalis
käive mln €, hind €/l, käibemaksuta

Tabel 17

	Käive mln €				Hind €/l				kahe viimase perioodi käibe muutus	
	2010	2011	2012	2013	2010	2011	2012	2013	± mln €	± %
	I kv	I kv	I kv	I kv	I kv	I kv	I kv	I kv		
etüülalkohol kangusega üle 80%	0,03	0,13	0,26	0,01	0,70	0,83	1,41	2,23	-0,3	-97,3

Allikas: SA

Etüülalkoholi rahaline põhiimport ning impordihinnad 2010.-2013. aasta I kvartalis
käive mln €, hind €/l, käibemaksuta

Tabel 18

	Käive mln €				Hind €/l				kahe viimase perioodi käibe muutus	
	2010	2011	2012	2013	2010	2011	2012	2013	± mln €	± %
	I kv	I kv	I kv	I kv	I kv	I kv	I kv	I kv		
etüülalkohol kangusega üle 80%	0,38	0,36	0,41	0,44	0,74	0,76	0,91	0,77	0,03	6,8

Allikas: SA

Etüülalkoholi koguseline põhieksport 2010.-2013. aasta I kvartalis
kogus, tuh liitrit

Tabel 19

	Kogus, tuh liitrit				kahe viimase perioodi muutus	
	2010	2011	2012	2013	tuh liitrit	± %
	I kv	I kv	I kv	I kv		
etüülalkohol kangusega üle 80%	3	155	187	3	-184	-98,3

Allikas: SA

Etüülalkoholi koguseline põhiimport 2010.-2013. aasta I kvartalis
kogus, tuh liitrit

Tabel 20

	Kogus, tuh liitrit				kahe viimase perioodi muutus	
	2010	2011	2012	2013	tuh liitrit	± %
	I kv	I kv	I kv	I kv		
etüülalkohol kangusega üle 80%	507	476	449	570	121	26,9

Allikas: SA

Etüülalkoholi koguseline põhieksport riigiti 2012.-2013. aasta I kvartalis
Tabel 21

kogus, tuh liitrit; osakaal, %

	tuh liitrit (100%-lise alkoholina)		Muutus		Osakaal, %		riikide osakaalu muutus
	2012	2013	2013 I kv / 2012 I kv		2012	2013	
	I kv	I kv	± liitrit	± %	I kv	I kv	± %-punkti
KOKKU	187	3,2	-184	-98,3	100	100	
Soome	91	2,9	-88	-96,8	49	89	40
Läti	96	0,3	-96	-99,6	51	11	-41

Allikas: SA

Etüülalkoholi koguseline põhiimport riigiti 2012.-2013. aasta I kvartalis
Tabel 22

kogus, tuh liitrit; osakaal, %

	tuh liitrit		Muutus		Osakaal, %		riikide osakaalu
	2012	2013	2012 I kv / 2011 I kv		2012	2013	
	I kv	I kv	± liitrit	± %	I kv	I kv	± %-punkti
Kokku	449	570	121	26,9	100	100	
Läti	107	224	118	110,3	24	39	16
Soome	324	196	-128	-39,5	72	34	-38
Valgevene	0	88	88		0	15	15
Leedu	18	61	43	237,3	18	11	-7

Allikas: SA

TNS

Ölü

Õlu

Tootmine

2013. aasta I kvartalis on õlletoodang aasta varasemaga võrreldes püsinud enam-vähem stabiilsena (langus 0,9%), ulatudes enam kui 34 miljoni liitrini (tabel 24).

Väliskaubandus

Õlle impordikäive on jätkanud kasvu, kuid ekspordikäive jäi möödunud aasta I kvartali käibest väiksemaks. Õlle väliskaubanduse käibe muutusi mõjutab suuresti suuremate õlletootjate (kontsernide) regionaalne spetsialiseerumine, st teatud toodete tootmine (eri pakendiliinid jms) suurema regiooni jaoks ühes riigis. Valdavalt puudutab Eesti väliskaubandust kirjeldatud spetsialiseerumine Baltikumi-siseselt ning Soome ja Poola suunal.

Õlle ekspordikogused langenud käibest enam, kuivõrd õlle ekspordihind on jätkanud varasematele perioodidele omast kasvu. Õlut viidi Eestist välja 8,5 mln liitrit, mis on umbes veerandi võrra vähem kui aasta varem (tabelid 23, 24).

Õlle impordikogused on aasta varasemaga võrreldes mõnevõrra kasvanud (14,5%), käibe kasv jäi koguselisele kasvule õige pisut alla (tabelid 23, 24).

Kuigi Soome eksporditud õllekogused langesid möödunud aastaga võrreldes märgatavalt, eksporditi 2013. a I kvartalis õlut koguliselt enim Soome. Soome osakaal koguekspordis langes alla kolmandiku, selgelt kasvu suunas liikus eksport Poola, kuhu veeti ligi veerand eksporditud õllest. Õlle eksport Lätti püsis stabiilsena, väljavedu Leetu langes oluliselt (tabel 25).

Õlut imporditi 2013. aasta I kvartalis jätkuvalt enim Soomest, Soomest imporditud kogused kasvasid ning Soome osakaal õlle koguimpordis tõusis ligi kolmandikuni. Lätti veetud kogused langesid umbes viiendiku võrra ning Lätist imporditud õlu moodustas koguekspordist umbes veerandi. Õlle import Leedust ja Venemaalt kasvas (tabel 26).

Hinnad

Õlle hinnad 2012. aasta teises pooles pigem veidi langesid, kuid on käesoleva aasta maikuuks taas veidi kasvanud. Võrreldes 2013. aasta maikuu hindu aasta varasemaga ei ole muutused olnud suured, jäädes 1,5% piiridesse. Kõrgema hinnaklassi õlle hind on seejuures pisut langenud, teised õlled on pisut kallinenud (tabel 27, joonis 9).

TNS Emori rahvusvahelise hinnavaatluse kohaselt sai nii 2012. a detsembris kui ka 2013. a märtsis 0,5 l kohaliku heleda õlle kõige soodsamalt kätte Berliinist, Riiast ja Vilniusest, kus õlle hind jäi vahemikku 52–61 eurosent. Kalleima hinnaga on õlu Kopenhaagenis ja Helsingis, ületades Tallinna hinnataset ligi 2,5 korda; Eesti pealinnast oluliselt kõrgem on hinnatase ka Londonis ja Stockholmis. Tallinnaga võrreldav oli märtsi hinnatase Prahas. Aastatagusega võrreldes on õlle hind Euroopa pealinnades enamasti veidi tõusnud (tabel 28, joonis 10).

**Õlle rahaline põhieksport- ja import ning ekspordi ja impordihinnad
2010.-2013. aasta I kvartalis käive mln €, hind €/l, käibemaksuta**

Tabel 23

	Käive mln €				Hind €/l				kahe viimase perioodi käibe	
	2010	2011	2012	2013	2010	2011	2012	2013	± mln €	± %
	I kv	I kv	I kv	I kv	I kv	I kv	I kv	I kv		
eksport	2,88	3,47	5,93	5,02	0,43	0,49	0,52	0,59	-0,9	-15,4
import	2,45	4,00	4,32	4,82	0,38	0,50	0,59	0,58	0,5	11,6

Allikas: SA

**Õlle toodang, koguseline põhieksport ja import 2010.-2013. aasta I kvartalis
kogus, tuh liitrit**

Tabel 24

	Kogus, tuh liitrit				kahe viimase perioodi muutus	
	2010	2011	2012	2013	tuh liitrit	± %
	I kv	I kv	I kv	I kv		
toodang*	24940	28320	34420	34100	-320	-0,9
eksport	6655	7020	11364	8481	-2883	-25,4
import	6515	7995	7298	8359	1061	14,5

Allikas: SA

*Statistikaamet esitab andmed 10 000 l täpsusega

**Õlle koguseline põhieksport riigiti 2012.-2013. aasta I kvartalis
kogus, tuh liitrit; osakaal, %**

Tabel 25

	tuh liitrit		Muutus		Osakaal, %		riikide osakaalu muutus ± %-punkti
	2012	2013	2013 / 2012		2012	2013	
	I kv	I kv	± liitrit	± %	I kv	I kv	
KOKKU	11364	8481	-2883	-25,4	100	100	
Soome	5900	2558	-3341	-56,6	52	30	-22
Poola	538	1936	1398	259,7	5	23	18
Läti	1771	1801	30	1,7	16	21	6
Leedu	2160	798	-1362	-63,1	19	9	-10
Norra	264	394	131	49,7	2	5	2
Taani	111	327	217	195,6	1	4	3
Venemaa	99	110	11	11,2	1	1	0
Teised	522	557	35	6,7	5	7	2

Allikas: SA

**Õlle koguseline põhiimport riigiti 2012.-2013. aasta I kvartalis
kogus, tuh liitrit; osakaal, %**

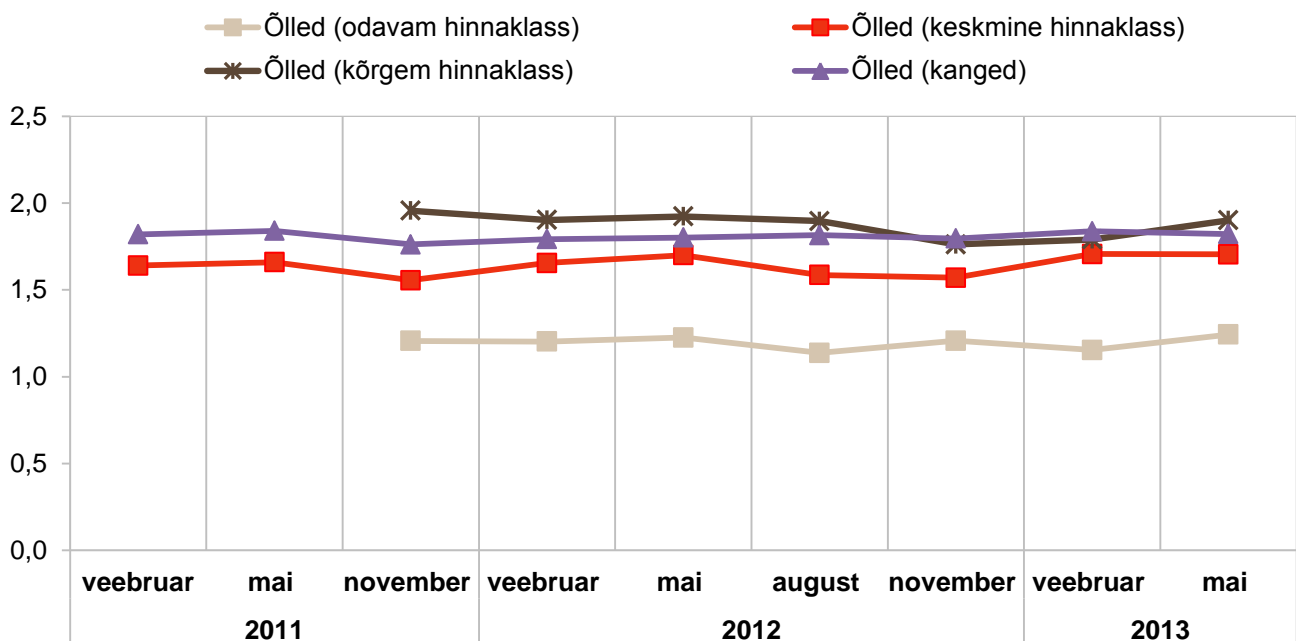
Tabel 26

	tuh liitrit		Muutus		Osakaal, %		riikide osakaalu muutus ± %-punkti
	2012	2013	2013 / 2012		2012	2013	
	I kv	I kv	± liitrit	± %	I kv	I kv	
KOKKU	7298	8359	1061	14,5	100	100	
Soome	1609	2688	1079	67,1	22	32	10
Läti	2859	2209	-649	-22,7	39	26	-13
Leedu	633	1117	483	76,3	9	13	5
Venemaa	423	521	99	23,3	6	6	0
Saksamaa	288	470	181	62,9	4	6	2
Mehhiko	270	289	19	7,0	4	3	0
Tšehhi	226	235	9	4,1	3	3	0
Holland	318	163	-155	-48,7	4	2	-2
Teised	672	667	-6	-0,8	9	8	-1

Allikas: SA

		mai 2012	august 2012	nov. 2012	veeb. 2013	mai 2013	Muutus ± %	Muutus ± %
							mai 2013 / mai 2012	mai 2013 / veeb. 2013
Õlu (odavam hinnaklass)*		1,23	1,14	1,21	1,15	1,24	1,4%	7,7%
Õlu (keskmine hinnaklass)*		1,70	1,59	1,57	1,71	1,71	0,3%	-0,1%
Õlu (kõrgem hinnaklass)*		1,92	1,90	1,76	1,79	1,90	-1,2%	6,1%
Õlu (kange, üle 6%)		1,80	1,82	1,80	1,84	1,82	1,1%	-0,9%

Allikas: TNS Emor



Allikas: TNS Emor, EKI

**Hinnavaatluses on kaardistatud järgmised tooted:	
Õlu (odavam hinnaklass)	Saku Presidendi Pilsner, 4,2% alk., Walter, hele 4,2% alk.
Õlu (keskmine hinnaklass)	Saku Originaal, A. Le Coq Premium, Aleksander
Õlu (kõrgem hinnaklass)	Carlsberg, Saku Kuld, A. Le Coq Special
Õlu (kange, üle 6%)	Saku Taurus, Saku Tume, A. Le Coq Double Bock, A. Le Coq Porter, Viru Õlu Bear Beer

€

Kogus	Õlu (hele, 4,3-4,7%)				Märts 2013	Muutus ± % Märts 2013 / Märts 2012	Muutus ± % Märts 2013 / Dets. 2012
	Märts 2012	Juuni 2012	Sept. 2012	Dets. 2012			
Tallinn	0,87	0,87	0,55	0,87	0,89	2,3%	2,3%
Riia	0,99	0,59	0,59	0,59	0,58	-41,0%	-0,8%
Vilnius	0,58	0,61	0,61	0,52	0,61	5,0%	16,8%
Helsinki	2,20	2,20	2,20	2,20	2,20	0,0%	0,0%
Stockholm	1,31	1,31	1,36	1,47	1,39	6,5%	-5,6%
Varssavi	0,50	0,64	0,58	0,61	0,62	24,3%	1,4%
Praha	0,89	0,74	0,88	0,75	0,89	0,3%	19,0%
Amsterdam	0,63	0,73	0,88	0,95	0,97	53,4%	1,8%
Berliin	0,54	0,54	0,61	0,54	0,54	0,0%	0,0%
Kopenhaagen	2,26	2,27	2,28	2,28	2,28	0,7%	0,1%
London	1,79	2,09	1,87	1,96	1,38	-23,0%	-29,5%

Allikas: TNS Emor

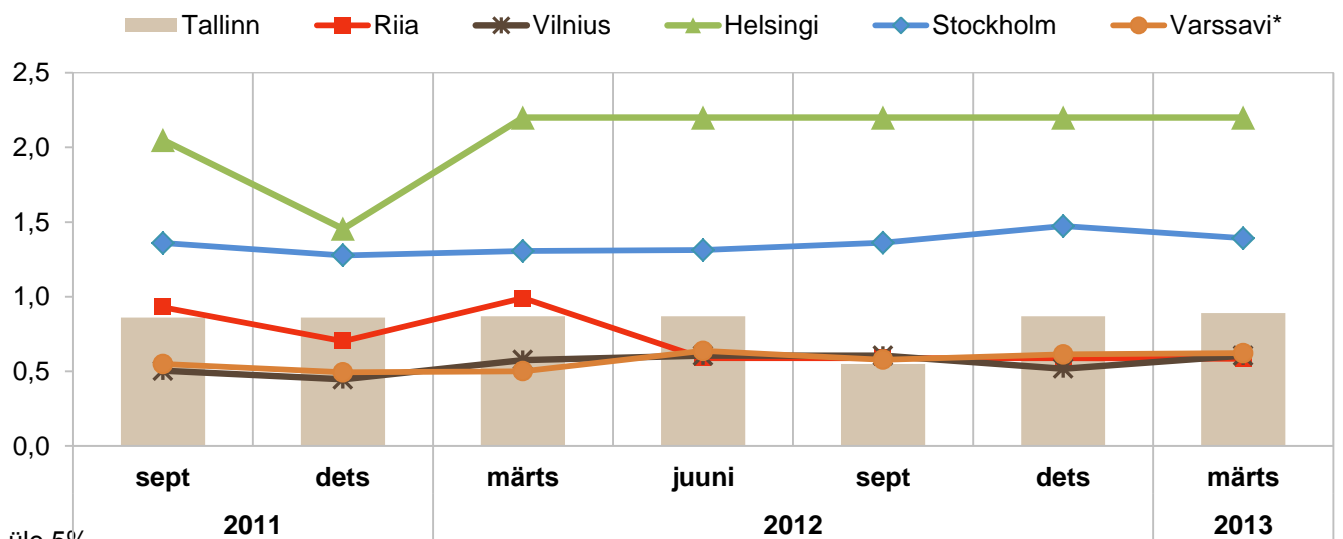
Varssavi: õlu üle 5%

Soodushind

Ümberarvutused erinevatelt pakendi suurustelt

Heleda õlle jaehinnad lähiriikide pealinnades 2011.-2013. aastal

(4,3-4,7%, 0,5 l klaaspudel, €)



*õlu üle 5%

Allikas: TNS Emor

Õlle aktsiis Eestis,

Alkohol	alates 02.2012		alates 01.2013	
	ainult aktsiis	aktsiis koos aktsiisilt makstava käibemaksuga	ainult aktsiis	aktsiis koos aktsiisilt makstava käibemaksuga
Õlu 4,6%, 0,5 l pudel	0,13	0,16	0,14	0,17
Õlu 7,0%, 0,5 l pudel	0,20	0,24	0,21	0,25

Allikas: Maksu- ja Tolliamet, TNS Emori arvutused

Kääritatud joogid ja muu (lahja) alkohol

Kääritatud joogid ja muu alkohol

Tootmine

Puuvilja- ja marjaveinide tootmine on viimastel aastatel kasvanud, põhjustatuna siidri jm kääritatud jookide tooraineks mineva veini tootmismahu kasvust. Nimetatud kasv on jätkunud ka 2013. a I kvartalis, mil tootmiskaht suurenes 1,8 mln liitrini (kasv 12,9%). Oluliselt kasvasid 2013. aasta I kvartalis ka muu lahja alkoholi tootmismahud. Muid lahjasid alkoholijooke (sh kääritatud joogid) toodeti Statistikaameti andmetel 2013. a I kvartalis peaaegu 5 mln liitrit, mis on 43,9% enam kui aasta varem (tabel 30).

Väliskaubandus

Väliskaubanduses vaatleb riiklik statistika eraldi kahte tooterühma – kääritatud jooke ning muud alkoholi.

Kääritatud jookide tootegrupp hõlmab siidrit ning muid kääritatud jooke (mõdu ning kääritatud jookide segud).

Muu alkohol sisaldab Kombineeritud Nomenklatuuri 2011 (Intrastat) kohaselt denatureerimata etüülalkoholi alkoholisisaldusega alla 80% mahust; piiritusjooke ja muid alkohoolseid jooke (v.a alkohoolsete preparaatide segud, mida kasutatakse jookide tootmiseks, viinamarjaveinist või viinamarjavirdest destilleeritud piiritusjoogid, viski, rumm ja muu kange alkohoolne jook, saadud kääritatud suhkruroodetest destilleerimise teel, džinn, genever, viin, liköörid ja kordialid) – tootegrupis on ülekaalus siiski lahjad alkohoolsed joogid.

Mõlema tooterühma puhul on impordimahud püsinud viimastel aastatel suuremad kui ekspordimahud, kuid kogu väliskaubanduse mahud jäid aasta varasemale perioodile alla.

Aasta eest kasvas kääritatud jookide ekspordimaht kiires tempos, nüüd on tegu väikese langusega, kääritatud jooke eksporditi ligi 2,1 mln liitrit. Kääritatud jookide impordimaht kahanes pärast aastatagust tõusu märgatavalt – 43% võrra ning jäi 2,6 mln liitri kanti. Pisut on kasvanud ka kääritatud jookide ekspordi- ja impordihinnad, mistõttu on käibe kasvumäärad mahulistest kasvumääradest kõrgemadki (tabelid 31–34).

Kääritatud jookide suurimaks ekspordituruks oli Soome. Soome viidud kogused kasvasid möödunud aasta alguses oluliselt ning eksport Soome moodustas kolmandiku kääritatud jookide kogueksportist. Eksport Lätti on langenud, läinud aastal märgatavalt kasvanud väljavedu Taani püsis sel aastal 2012. aastaga võrreldaval tasemel (Taani läks 28% kogu ekspordist). Leedu puhul on ekspordikogused langenud (tabel 35).

Kääritatud jookide import toimub samuti suures osas lähiriikidest. Taas on peamiseks partnerriigiks Soome, kust veeti sisse enam kui pool I kvartalis imporditud kääritatud jookidest. Kui Lätist imporditud kogused kasvasid aasta eest kolmekordseks, siis on 2013. aasta esimese 3 kuu koguseid 2012. aasta I kvartaliga võrreldes taas aset leidnud oluline langus (48%) ning import Lätist moodustas koguimpordist umbes veerandi (tabel 37).

Muu alkoholi (ülekaalus on siin lahjad segatud piiritusjoogid) eksport I kvartalis vähenes peaaegu poole võrra (45%) ning sisseveo maht jäi veidi alla 2 miljoni liitri. Peamine roll vähenemises on tooterühma väljaveol Venemaale, mis oli aasta eest pisut enam kui 6 korda suurem. Peamiseks ekspordipartneriks muu alkoholi väljaveol osutus seega Läti, kuhu viidi 55% kogu eksporditud muust alkoholist. Muu alkoholi ekspordi rahalise käibe langus oli koguseliselt protsentuaalselt veel veidi suurem, kuivõrd veidi langes ka ekspordi hinnatase (tabelid 31, 33, 36).

Muu alkoholi impordimahud jäid 2012. a I kvartali mahtudega võrreldes 6% võrra väiksemaks (kokku 4,5 mln liitrit). Samal määral vähenes ka impordikäive, sest hind püsis läinudaastasel tasemel. Muu alkoholi impordil püsis olulisema päritoluriigina Soome, kust toodi enam kui kolmandik imporditud muust alkoholist. Uue olulise kaubanduspartnerina on esile kerkinud Suurbritannia, kust I kvartalis imporditi koguni veerand muust lahjast alkoholist (tabelid 32, 34, 38).

Hinnad

Marjaveini hinnatase 2012. aasta jooksul (väikeste kõikumistega) tasapisi tõusis ning aasta varasemaga võrreldes on selle hind kasvanud 3,8%. Madalama hinnaklassi siidri hind on alates läinud sügisest püsinud stabiilsena, aastatagusega võrreldes saab täheldada ca 4% langust. Kõrgema hinnaklassi siider oli mais 2013 aastatagusega võrreldes 5,4% kallim (tabel 39, joonis 11).

Muude alkoholsete jookide toodang 2010.-2013. aasta I kvartalis
kogus, tuh liitrit

Tabel 30

Kogu Eesti	Kogus, tuh liitrit				kahe viimase perioodi muutus	
	2010	2011	2012	2013	tuh liitrit	± %
	I kv	I kv	I kv	I kv		
puuvilja- ja marjavein*	1280	1390	1630	1840	210	12,9
muud lahjad alkoholijoodid (s.h. kääritatud joogid)*	2940	3730	3460	4980	1520	43,9

Allikas: SA

*Statistikaamet esitas andmed 10 000 l täpsusega

Muude alkoholsete jookide rahaline põhieksport ning ekspordihinnad 2010.-2013. aasta I kvartalis käive mln €, hind €/l, käibemaksuta

Tabel 31

Kogu Eesti	Käive mln €				Hind €/l				kahe viimase perioodi käibe muutus	
	2010	2011	2012	2013	2010	2011	2012	2013	± mln €	± %
	I kv	I kv	I kv	I kv	I kv	I kv	I kv	I kv		
kääritatud joogid	0,64	0,90	1,48	1,76	0,68	0,65	0,69	0,85	0,3	18,9
muud alkohoolsed joogid*	0,89	0,88	3,36	1,69	0,68	0,82	0,95	0,87	-1,7	-49,6

Allikas: SA

* SA andmed on 2011. a. 100%-lises alkoholis, KN 2011 (Intrastat) kood 220890 ümberavutused on teostatud 5% alkoholile

Muude alkoholsete jookide rahaline põhiimport ning impordihinnad 2010.-2013. aasta I kvartalis käive mln €, hind €/l, käibemaksuta

Tabel 32

Kogu Eesti	Käive mln €				Hind €/l				kahe viimase perioodi käibe muutus	
	2010	2011	2012	2013	2010	2011	2012	2013	± mln €	± %
	I kv	I kv	I kv	I kv	I kv	I kv	I kv	I kv		
kääritatud joogid	0,38	0,36	0,41	0,44	0,74	0,76	0,91	0,77	0,0	6,8
muud alkohoolsed joogid*	1,86	2,32	4,09	3,85	0,69	0,44	0,85	0,85	-0,2	-5,9

Allikas: SA

* SA andmed on 2011. a. 100%-lises alkoholis, KN 2011 (Intrastat) kood 220890 ümberavutused on teostatud 5% alkoholile

Muude alkoholsete jookide koguseline põhieksport 2010.-2013. aasta I kvartalis
kogus, tuh liitrit

Tabel 33

Kogu Eesti	Kogus, tuh liitrit				kahe viimase perioodi muutus	
	2010	2011	2012	2013	tuh liitrit	± %
	I kv	I kv	I kv	I kv		
kääritatud joogid	941	1383	2144	2074	-69,3	-3,2
muud alkohoolsed joogid*	1319	1083	3524	1941	-1582,7	-44,9

Allikas: SA

* SA andmed on 2011. a. 100%-lises alkoholis, KN 2011 (Intrastat) kood 220890
ümberavutused on teostatud 5% alkoholile

Muude alkoholsete jookide koguseline põhiimport 2010.-2013. aasta I kvartalis
kogus, tuh liitrit

Tabel 34

Kogu Eesti	Kogus, tuh liitrit				kahe viimase perioodi muutus	
	2010	2011	2012	2013	tuh liitrit	± %
	I kv	I kv	I kv	I kv		
kääritatud joogid	1694	2582	3698	2596	-1101,5	-29,8
muud alkohoolsed joogid*	2709	5208	4819	4530	-289,1	-6,0

Allikas: SA

* SA andmed on 2011. a. 100%-lises alkoholis, KN 2011 (Intrastat) kood 220890
ümberavutused on teostatud 5% alkoholile

Kääritatud jookide koguseline põhieksport riigiti 2012.-2013. aasta I kvartalis
kogus, tuh liitrit; osakaal, %

Tabel 35

	tuh liitrit		Muutus		Osakaal, %		riikide osakaalu muutus ± %-punkti
	2012	2013	2013 / 2012		2012	2013	
	I kv	I kv	± liitrit	± %	I kv	I kv	
KOKKU	2144	2074	-69	-3,2	100	100	
Soome	451	695	244	54,2	21	33	12
Taani	625	587	-38	-6,0	29	28	-1
Läti	659	254	-405	-61,4	31	12	-18
Leedu	249	217	-32	-12,7	12	10	-1
Ungari	20	119	99	495,7	1	6	5
Teised	140	202	62	44,3	12	10	-2

Allikas: SA

Muude alkoholsete jookide koguseline põhieksport riigiti 2012.-2013. aasta I kvartalis
kogus, tuh liitrit; osakaal, %

Tabel 36

	tuh liitrit		Muutus		Osakaal, %		riikide osakaalu muutus ± %-punkti
	2012	2013	2013 / 2012		2012	2013	
	I kv	I kv	± liitrit	± %	I kv	I kv	
KOKKU	3524	1941	-1583	-45	100	100	
Läti	642	1064	421	66	18	55	37
Venemaa	2136	339	-1797	-84	61	17	-43
Soome	454	273	-181	-40	13	14	1
Kasahstan	73	116	43	58	2	6	4
Leedu	98	78	-21	-21	3	4	1
Teised	121	72	-48	-40	3	4	0

Allikas: SA

* SA andmed on 100%-lises alkoholis, KN 2011 (Intrastat) kood 220890
ümbervõtused on teostatud 5% alkoholile

Kääritatud jookide koguseline põhiimport riigiti 2012.-2013. aasta I kvartalis
kogus, tuh liitrit; osakaal, %

Tabel 37

	tuh liitrit		Muutus		Osakaal, %		riikide osakaalu muutus ± %-punkti
	2012	2013	2013 / 2012		2012	2013	
	I kv	I kv	± liitrit	± %	I kv	I kv	
KOKKU	3698	2596	-1102	-30	100	100	
Soome	1276	1376	100	8	35	53	18
Läti	1311	683	-628	-48	35	26	-9
Leedu	495	263	-232	-47	13	10	-3
Rootsi	267	62	-205	-77	7	2	-5
Saksamaa	160	60	-100	-63	4	2	-2
Teised	189	152	-36	-19	5	6	1

Allikas: SA

Muude alkoholsete jookide koguseline põhiimport riigiti 2012.-2013. aasta I kvartalis
kogus, tuh liitrit; osakaal, %

Tabel 38

	tuh liitrit		Muutus		Osakaal, %		riikide osakaalu muutus ± %-punkti
	2012	2013	2013 / 2012		2012	2013	
	I kv	I kv	± liitrit	± %	I kv	I kv	
KOKKU	4819	4530	-289	-6	100	100	
Soome	1760	1609	-151	-9	37	36	-1
Suurbritannia	6	1065	1059	ca 180x	0	24	23
Hispaania	966	414	-552	-57	20	9	-11
Saksamaa	271	198	-73	-27	6	4	-1
Leedu	557	190	-367	-66	12	4	-7
Ameerika Ühendriigid	19	185	166	ca 9x	0	4	4
Mehhiko	186	140	-46	-25	4	3	-1
Valgevene	209	117	-91	-44	4	3	-2
Teised	846	612	-234	-28	18	14	-4

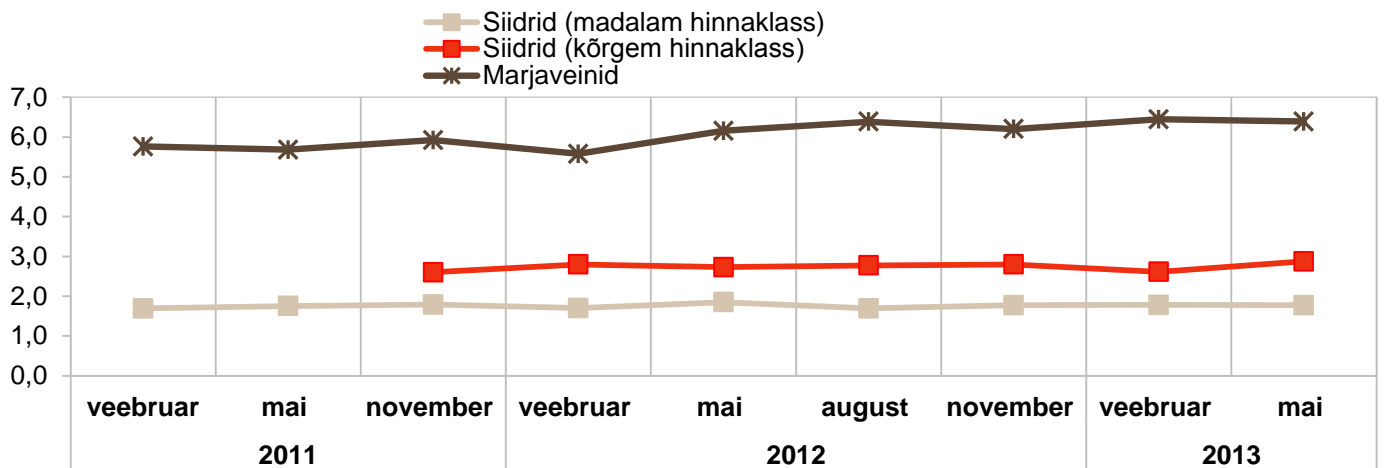
* SA andmed on 100%-lises alkoholis, KN 2011 (Intrastat) kood 220890
ümbervõtused on teostatud 5% alkoholile

Siidri ja marjaveini keskmised jaehinnad kauplustes 2012.-2013. aastal
€/liiter, koos käibemaksuga (ilma pandipakendita)

Tabel 39

	mai 2012	august 2012	nov. 2012	veeb. 2013	mai 2013	Muutus ±	Muutus ± %
						mai 2013 / mai 2012	mai 2013 / veeb. 2013
Siidrid (madalam hinnaklass)	1,85	1,69	1,77	1,78	1,77	-4,1%	-0,4%
Siidrid (kõrgem hinnaklass)	2,73	2,77	2,80	2,61	2,87	5,4%	10,0%
Marjavein 11-14%	6,16	6,38	6,20	6,44	6,39	3,8%	-0,9%

Allikas: TNS Emor



Allikas: TNS Emor, EKI

* EKI ei vaadelnud eraldi madalama ning kõrgema hinnaklassiga siidrit

**Hinnavaatluses on kaardistatud järgmised tooted:

Siider (madalam hinnaklass)* A. Le Coq Fizz, 4,7% alk. (1,5l plastpudel), Saku Kiss, 4,5% alk. (1,5l plastpudel)
 Siider (kõrgem hinnaklass)* Somersby, 4,7% alk. (0,33l klaaspudel)
 Marjavein Põltsamaa Punane, 14% alk., Põltsamaa Tõmmu, 14% alk., Põltsamaa Kuldne, 14% alk.

Siidri ja marjaveini aktsiis Eestis, €

Tabel 40

Alkohol	alates 02.2012		alates 01.2013	
	ainult aktsiis	aktsiis koos aktsiisilt makstava käibemaksuga	ainult aktsiis	aktsiis koos aktsiisilt makstava käibemaksuga
Siider 4,6%, 1,5 l pudel	0,50	0,60	0,52	0,63
Marjavein, 0,5 l pudel	0,38	0,46	0,40	0,48

Allikas: Maksu- ja Tolliamet, TNS Emori arvutused



Veinid

Veinid

Väliskaubandus

Viinamarjaveini import langes 2013. a I kvartalis nii koguseliselt kui ka rahalises väljenduses. Ka tooterühma re-ekspordikäive ning mahud jäid I kvartalis aasta varasemale alla. Vermuti väliskaubanduskäive püsib suhteliselt marginaalsena (tabelid 41–44).

Veini import vähenes ligi 16% ning jäi 3,7 miljoni liitri kanti. Veini re-eksporditi 0,8 miljonit liitrit ning võrdluses eelmise perioodiga oli seda umbes veerandi võrra vähem. Seejuures on veini ekspordihind tõusnud pisut enam kui impordihind (tabelid 43–44).

Veini päritoluriikide struktuur ei ole oluliselt muutunud. Veini importimise osakaal on endiselt suurim Hispaaniast, enam kui veerand sisseveetud veinist toodi sealt. Suhteliselt sarnaste osakaaludega on järgnemas Itaalia, Tšiili ja Prantsusmaa veinid. Vermuti puhul tuli toode 98% ulatuses kas Saksamaalt, Itaaliast või Hispaaniast (tabelid 47–48).

Viinamarjaveini ja vermuti rahaline põhieksport ning ekspordihinnad
2010.-2013. aasta I kvartalis käive mln €, hind €/l, käibemaksuta

Tabel 41

	Käive mln €				Hind €/l				kahe viimase perioodi käibe muutus	
	2010	2011	2012	2013	2010	2011	2012	2013	± mln €	± %
	I kv	I kv	I kv	I kv	I kv	I kv	I kv	I kv		
viinamarjavein	2,09	2,69	3,22	2,57	2,80	2,89	2,83	3,06	-0,6	-19,9
vermut	0,02	0,03	0,02	0,03	1,08	1,28	2,10	2,50	0,0	45,6

Allikas: SA

Viinamarjaveini ja vermuti rahaline põhiimport ning impordihinnad
2010.-2013. aasta I kvartalis käive mln €, hind €/l, käibemaksuta

Tabel 42

	Käive mln €				Hind €/l				kahe viimase perioodi käibe muutus	
	2010	2011	2012	2013	2010	2011	2012	2013	± mln €	± %
	I kv	I kv	I kv	I kv	I kv	I kv	I kv	I kv		
viinamarjavein	7,17	8,38	10,60	9,35	2,12	2,42	2,45	2,55	-1,3	-11,9
vermut	0,24	0,18	0,17	0,16	2,00	1,59	1,52	1,78	0,0	-7,7

Allikas: SA

Viinamarjaveini ja vermuti koguseline põhieksport 2010.-2013. aasta I kvartalis
kogus, tuh liitrit

Tabel 43

	Kogus, tuh liitrit				kahe viimase perioodi muutus	
	2010	2011	2012	2013	tuh liitrit	± %
	I kv	I kv	I kv	I kv		
viinamarjavein	747	930	1134	843	-291,5	-25,7
vermut	16	23	11	13	2,4	22,3

Allikas: SA

Viinamarjaveini ja vermuti koguseline põhiimport 2010.-2013. aasta I kvartalis
kogus, tuh liitrit

Tabel 44

	Kogus, tuh liitrit				kahe viimase perioodi muutus	
	2010	2011	2012	2013	tuh liitrit	± %
	I kv	I kv	I kv	I kv		
viinamarjavein	3380	3469	4336	3659	-677,3	-15,6
vermut	121	115	113	90	-23,6	-20,9

Allikas: SA

Viinamarjaveini koguseline re-eksport riigiti 2012.-2013. aasta I kvartalis
kogus, tuh liitrit; osakaal, %

Tabel 45

	tuh liitrit		Muutus		Osakaal, %		riikide osakaalu muutus ± %
	2012	2013	2013 / 2012		2012	2013	
	I kv	I kv	± liitrit	± %	I kv	I kv	
KOKKU	1134	843	-291	-26	100	100	
Venemaa	554	266	-288	-52	49	32	-17
Soome	261	238	-22	-9	23	28	5
Läti	173	177	4	2	15	21	6
Leedu	95	114	18	19	8	13	5
Teised	51	48	-3	-7	5	6	1

Allikas: SA

Vermuti koguseline re-eksport riigiti 2012.-2013. aasta I kvartalis
kogus, tuh liitrit; osakaal, %

Tabel 46

	tuh liitrit		Muutus		Osakaal, %		riikide osakaalu muutus ± %
	2012	2013	2013 / 2012		2012	2013	
	I kv	I kv	± liitrit	± %	I kv	I kv	
KOKKU	11	13	2	22	100	100	
Läti	3	4	1	29	31	33	2
Soome	3	4	1	38	28	32	4
Leedu	2	1	-1	-48	20	9	-11
Teised	2	4	1	57	21	27	6

Allikas: SA

Viinamarjaveini koguseline põhiimport riigiti 2012.-2013. aasta I kvartalis
kogus, tuh liitrit; osakaal, %

Tabel 47

	tuh liitrit		Muutus		Osakaal, %		riikide osakaalu muutus ± %
	2012	2013	2013 / 2012		2012	2013	
	I kv	I kv	± liitrit	± %	I kv	I kv	
KOKKU	4336	3659	-677	-16	100	100	
Hispaania	1009	975	-34	-3	23	27	3
Itaalia	754	548	-206	-27	17	15	-2
Tšiili	626	475	-151	-24	14	13	-1
Prantsusmaa	512	409	-103	-20	12	11	-1
Ungari	237	210	-27	-11	5	6	0
Saksamaa	165	198	33	20	4	5	2
Lõuna-Aafrika Vabariik	214	191	-22	-10	5	5	0
Teised	819	653	-166	-20	19	18	-1

Allikas: SA

Vermuti koguseline põhiimport riigiti 2012.-2013. aasta I kvartalis
kogus, tuh liitrit; osakaal, %

Tabel 48

	tuh liitrit		Muutus		Osakaal, %		riikide osakaalu muutus ± %
	2012	2013	2013 / 2012		2012	2013	
	I kv	I kv	± liitrit	± %	I kv	I kv	
KOKKU	115	113	-1	-1	100	100	
Saksamaa	48	43	-5	-11	42	47	5
Itaalia	24	33	9	38	21	37	16
Hispaania	30	12	-18	-59	27	14	-13
Holland	6	1	-5	-89	5	1	-5
Teised	7	24	18	263	5	1	-4

Allikas: SA