

Närbumistõbi liiliateel

REPRO

Juba teist aastat on mul probleeme liiliatega. Öienuppude avanemisest alates kipuvad alumised lehed närbuma, siis pärastpoole kuivavad. Mingeid laiike ega kirmet ei ole ma lehtedel märganud. Kas see on mõni tõsine haigus? Millest on see tingitud ja mida liiliate tervise heaks teha?

Vastab

VÄINO PALLUM

Väliselt tervete taimede närbumine normaalse hoolduse korral viitab juurte ja sibula kahjustusele patogeensete mullaseente poolt. Enamasti on see *Fusarium oxysporum f. lilii* ja tema tekitatud haigus fusarioosne närbumistõbi ehk fusarioos.

Nakatanud taime lehed muutuvad kahvatuoheliseks. Alumised lehed kolletuvad, võtavad veidi punaka tooni, närbumad ja kuivavad. Öisiku moodustumine pidurdub. Öisikuvars võib kõverduda.

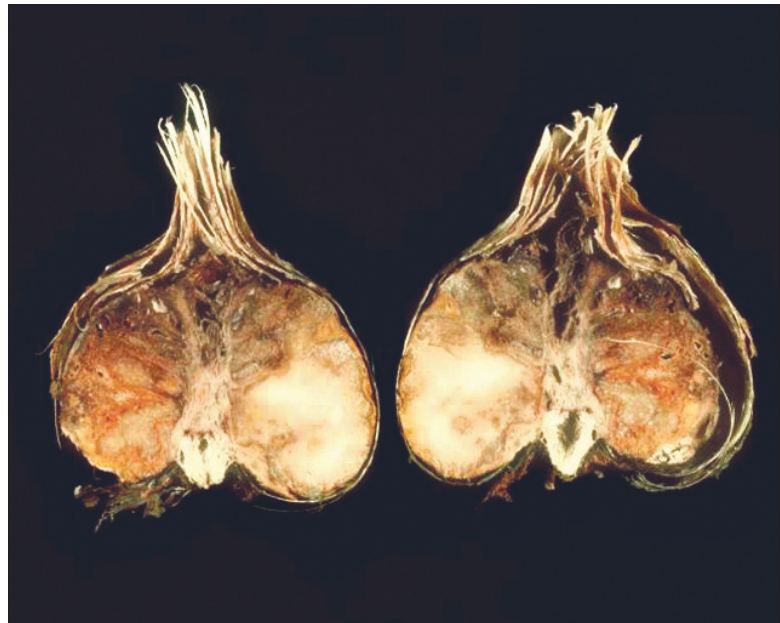
Haigus algab sibulatest ja juurtest. Sealt tungib patogeen taime maapealsetesse osadesse. Haigusetekitaja seeneniidistik ummistab juhtsooned. Vee ja toitainete liikumine häirub, lehed närbumad ja kuivavad.

Nakkusalikaks on haige istutusmaterjal (sibulad), haigusidudega saastunud muld või taimejäätmad.

Haigel sibulal on pruunikad laiitud kannaosas. Mullast saadud nakkuse korral võib sibul olla väliselt terve. Taime varrealusel on aga punakaspruunid pindmised plekid. Patogeeni eriti soodsates tingimustes tekivad varrel sügavalt taimekoesse ulatuvad haavandid. Suure õhuniiskuse puhul moodustub seal roosakas eoskirmet. Tugevalt nakatunud juured ja sibul kõdunevad lõpuks.

Liiliate vastuvõtlikkust fusarioosile suurendavad kõik taime kasvu ja arengut nõrgestavad mõjurid: raske ja happeline muld, mulla südasuvine ülekuumenemine, puudulik või liigne niiskus, lämmastikuliigi.

Haigusele on vastuvõtlikud valge ehk madonnaliilia ja kuningliilia.



Fusarioos algab sibulast ja juurtest. Tugevasti nakatunud sibul kõduneb.

Selleks et liiliad püsiks terved, on neile vaja sobivaid tingimusi luua. Vahetage kasvukohta. Ärge istutage neid enne 4–5 aasta möödumist kohale, kus varem kasvasid liiliad või teised sibullilled.

Kasvukoha muld olgu kerge löimise, mõõduka niiskusega, kobe, huumusrikas ja neutraalse või veidi leelise reaktsiooniga (pH 7 piires). Valige asukoht, mis oleks poolvarjuline või päikseline, aga istutamiseks valige terved sibulad.

Enne mahapanekut või hoistamist puhtige sibulaid 15 minutit Switch 62,5 WGga (20–30 g/10 l). Istutamisel puistake sibulate peale liiva. Põua ajal kastke taimi regulaarselt. Hilissügisel, maapinna külmumise järel katke liiliad 20–30 paksuselt turbaga.

Kevadiste tugevate öökülmade kahjustuse ärahoidmiseks istutage varrejuursete liikide (kuningliilia, kirjuliilia) sibulad olenevalt sibula kõrgusest 15–25 cm sügavusele. Varrejuurteta liiliad, valge liilia ja tema hübriidid, ei talu aga sügavat istutust. Sibulatipp võib olla kaetud vaid 3 cm paksuse mullakihi. Kevadiste hiliskülmade kahjustust saate hoida ära ka nii, kui viivate talvekatte eemaldamisega, et kasvualgust soojemale ajale lükata.



Hahkhallitus kahjustab eelkõige maapealseid osi. Sibul nakatub harva.