

Vanemaealised Eesti tööturul

Ülle Marksoo, Liina Malk, Eva Põldis

Seoses rahvastiku vananemisega pööratakse järjest rohkem tähelepanu vanemaealiste tööturul püsimisele. Kui varasematel aastatel oli Eestis 55–64-aastaste hõive suhteliselt kõrge, siis üleilmse majanduskriisi tagajärjel halvenes selle vanusegrupi olukord tööturul märgatavalt ning töötus kasvab kahe aastaga enam kui neljakordseks. 2010. aastal ulatus vanemaealiste töötute arv rekordilise 16 600-ni ja töötuse määr 16,2%-ni, mis oli kõrgeim näitaja Euroopa Liidus.

Käesoleva teemalehe eesmärgiks on anda statistiline ülevaade vanemaealiste kui ühe tööturu riskirühma töötamisest ja mittetöötamisest aastatel 2000–2010, nende töölesaamist takistavatest teguritest ning vanemaealistele pakutavatest tööturupoliitika meetmetest. Võimaluse korral on lisatud andmed ka 2011. aasta I kvartali kohta. Taustaks on toodud võrdlus teiste Euroopa Liidu liikmesriikidega.

Sissejuhatus

Rahvastiku vananemise temaatika on muutunud üha aktuaalsemaks. Prognooside kohaselt väheneb sündimuse languse ja eluea pikenemise tõttu tööealine rahvastik lähiaastakümnetel tuntuvalt, samal ajal kui vanemaealise rahvastiku osatähtsus suureneb. Aastail 1990–2010 kasvas eakate (65+) osatähtsus Eesti rahvastikust 11,6%-lt 17,1%-ni ning 2010. aastal oli meil 100 tööealise¹ inimese kohta 25,5 eakat. Isegi kui realiseerub ülioptimistlik prognoosivariant, on Eestis 2030. aastal vastav number 32,6 ja aastal 2050 36,9 ehk 1,4 korda rohkem kui praegu (Puur, Põldma 2010²). Pensionealiste osatähtsuse suurenemine ja tööealise elanikkonna osatähtsuse vähenemine toovad omakorda kaasa majanduskasvu aeg-

lustumise, kulutuste kasvu pensioni- ja tervishoiusüsteemile ning hoolekandeteenustele.

Üheks oluliseks indikaatoriks, mis peegeldab demograafiliste protsesside mõju tööturule, on demograafiline tööturusurveindeks³. Viimase kümnendi jooksul on indeksi väärtus pidevalt langenud, 1,2-st aastal 2000 kuni 0,79-ni aastal 2010. Kui indeksi väärtus on üle ühe, siseneb järgmisel kümnendil tööturule rohkem inimesi, kui sealt vanaduse tõttu välja langeb. Viimati oli indeks üle ühe seitse aastat tagasi ehk 2004. aastal. Tööealiste osatähtsuse vähenemise tõttu on oluline, et inimeste tööhõivevõime (*employability*) püsiks kõrge võimalikult kaua ning tööturult ei

¹ Vanuses 15–64-aastat.

² Puur, A., Põldma, A. 2010. Rahvastiku vananemine demograafilises vaates. Kogumikus: Sotsiaaltrendid 5, Eesti Statistika.

³ Demograafiline tööturusurveindeks – eelseisval kümnendil tööturule sisenevate noorte (5–14-aastased) ja sealt vanuse tõttu väljalangevate inimeste (55–64-aastased) suhe.

lahkutaks enne pensioniea⁴ algust. Paljudes riikides, sh Eestis, on tõstetud või kavatakse lähitulevikus pensioniiga tõsta seoses elanikkonna vananemise ja pikema elueaga.

Rahvusvahelises võrdluses loetakse vanemaalisteks 55–64-aastaseid, ehk vahetult pensionieelses eas olevaid inimesi. Seetõttu ongi järgnevas ülevaates hõiveseisundite analüüsil kasutatud põhiliselt eelnimetatud vanusegruppi. Registreeritud töötute analüüsil kasutatakse vanusegruppi 55 kuni pensioniiga, kuna vastavalt tööturuteenuste ja toe-

tuste seadusele⁵ loetakse selles vanuses olevaid töötuid tööturu riskigrupi kuuluvaks. 2010. aastal oli Eestis inimesi vanuses 55–64-aastat 159 200, 2011. aasta alguses juba 164 700. Käesolevas teemalehes antaksegi ülevaade nende töötamisest, töötusest, sh registreeritud töötusest, mitteaktiivsusest, mittetöötamise põhjustest ning tööturupoliitika meetmetest, mis on sobilikud just vanemaalistele töötutele. Peamiste andmeallikatena on kasutatud Statistikaameti poolt läbiviidava Eesti tööjõu-uuringu andmeid, Eesti Töötukassa ja Eurostati andmeid.

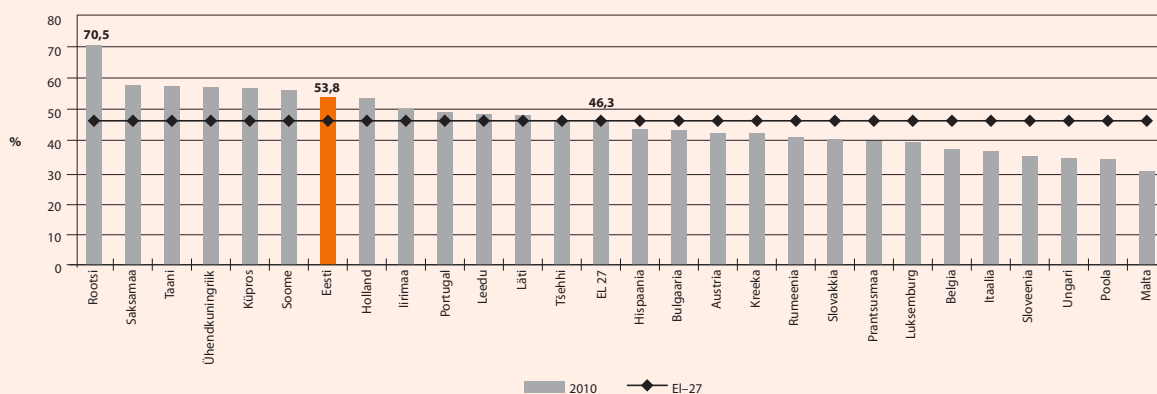
1. Vanemaalistele tööhõiveseisundid

1.1. Töehõive

Peamiseks indikaatoriks, millega Euroopa Liidus jälgitakse vanemaalistele hõive muutusi, on 55–64-aastaste tööhõive määr⁶. Aastal 2001 seadis Euroopa Liit eesmärgi saavutada vanemaalistele (55–64 a) tööhõive määraks aastaks 2010 50%. Eesti ületas selle eesmärgi juba 2002. aastal ning oli aastatel 2008–2009 riikide järjestuses Rootsi järel teisel kohal. Majanduskriisi ajal aga olukord muutus ning 2010. aastal langes Eesti

53,8%-ga 7. kohale (joonis 1). Eestis vähenes vanemaalistele hõivemäär 2009. aastaga võrreldes kõige enam – 6,6 protsendipunkti võrra, samas kui mitmes riigis vanemaalistele hõive tõusis. Jooniselt 1 näeme, et Põhjamaades töötatakse kõrgema vanuseni. Kõige rohkem töötab vanemaalist Rootsis (70,5%), ülejäänud riikides jääb vanemaalistele hõive allapoole 60%, kaheksas riigis koguni allapoole 40%. Euroopa Liidu keskmine vanemaalistele tööhõive määr on 46,3%, madalaim vanemaalistele hõivemäär on Malta, kus töötab ainult 30,2% vanemaalistest.

Joonis 1. 55–64-aastaste tööhõive määr Euroopa Liidu riikides 2010. aastal, protsentides



Allikas: Eurostat

⁴ Aastal 2011 on meeste pensionieale jäämise iga 63 aastat ja naistel 61,5 aastat. Naiste pensionieale tõuseb järk-järgult aastani 2016, mil jõuab meestega võrdselt 63 aastani.

⁵ Tööturuteenuste ja toetuste seadus – jõustunud 01.01.2006, vt § 10, lg 5.

⁶ Töehõive määr – hõivatute osatähtsus rahvastikus.

Põhjamaades töötavad vanemaalistele kõrgema vanuseni kui Euroopa Liidu keskmiselt.

Ülevaate Eesti vanemaealiste hõiveseisunditest annab tabel 1. Kokku oli Eestis 2010. aastal 55–64-aastaseid inimesi 159 200. Neist töötajaid oli 85 600 (53,8%) ning töötuid 16 600 (10,4%). Tabelist 1 võib näha, et vanemaealised mehed soovivad rohkem töö-

turul osaleda, nende aktiivsuse määr on kõrgem kui vanemaealistel naistel, kuid samas on meeste seas palju selliseid, kes ei suuda endale tööturul kohta leida – vanemaealiste meeste hõivemäär (52,3%) on madalam kui naistel (54,9%).

Tabel 1. 55–64-aasta vanuse rahvastiku jagunemine tööhõiveseisundi ja soo järgi 2010. aastal

Hõiveseisund	Kokku	%	Mehed	%	Naised	%
Töäjõud, tuhat	102,2	64,2	44,2	64,5	58,0	63,9
...hõivatud, tuhat	85,6	53,8	35,8	52,3	49,8	54,9
...töötud, tuhat	16,6	10,4	8,4	12,3	8,2	9,0
Mitteaktiivsed, tuhat	57,0	35,8	24,3	35,5	32,7	36,1
Kokku, tuhat	159,2	100,0	68,5	100,0	90,7	100,0
Töäjõus osalemise määr, %	64,2		64,5		63,9	
Tööhõive määr, %	53,8		52,2		54,9	
Töötuse määr, %	16,2		19,0		14,1	

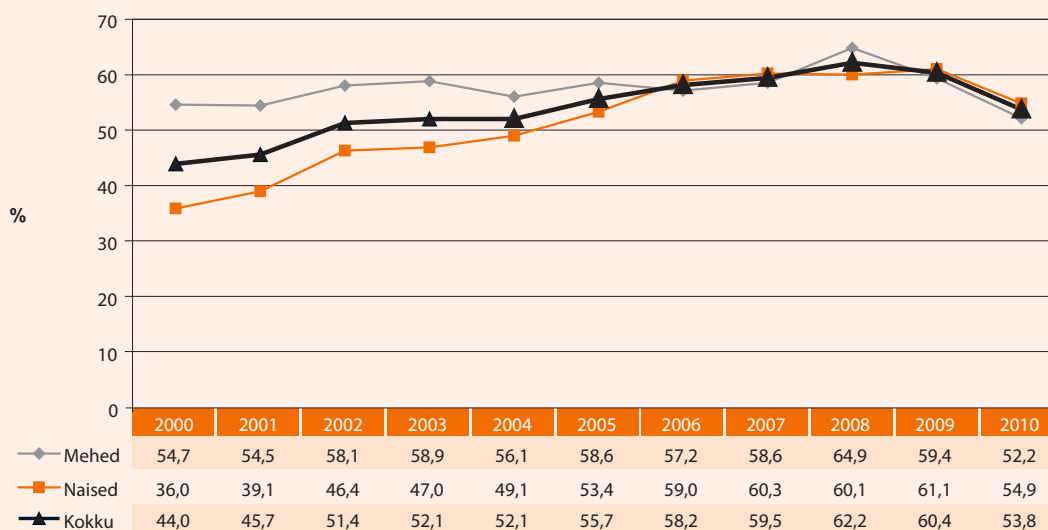
Allikas: Statistikaamet, Eesti tööjõu-uuring

2011. aasta alguses kasvas vanemaealiste hõivatute arv 91 900-ni, kuid see kasv toimus jällegi naiste arvel, mistõttu ka 2011. aasta I kvartalis jäi naiste hõivemäär meeste omast kõrgemaks.

Jooniselt 2 võib aga näha, et vanemaealiste meeste hõivemäär pole mitte alati naiste omast madalam olnud. Aastatel 2000–2005 oli meeste hõivemäär tunduvalt kõrgem kui naistel, kuid aasta-aastalt see vahe vähenes

ning nii ongi viimastel aastatel vanemaealiste meeste ja naiste hõivemäärad olnud suhteliselt võrdsed. Majanduskriisi aastatel (2009–2010) on meeste hõivemäär jäänud siiski alla naiste omale, mis on ka loomulik, arvestades seda, et majanduskriisis kannatasid kõige enam just mehed, kelle traditsioonilised töökohad (eelkõige ehituses ja töötlevas tööstuses) koos majanduse jahtumisega kadusid.

Joonis 2. 55–64-aastaste tööhõive määra dünaamika soo järgi aastatel 2000–2010, protsentides

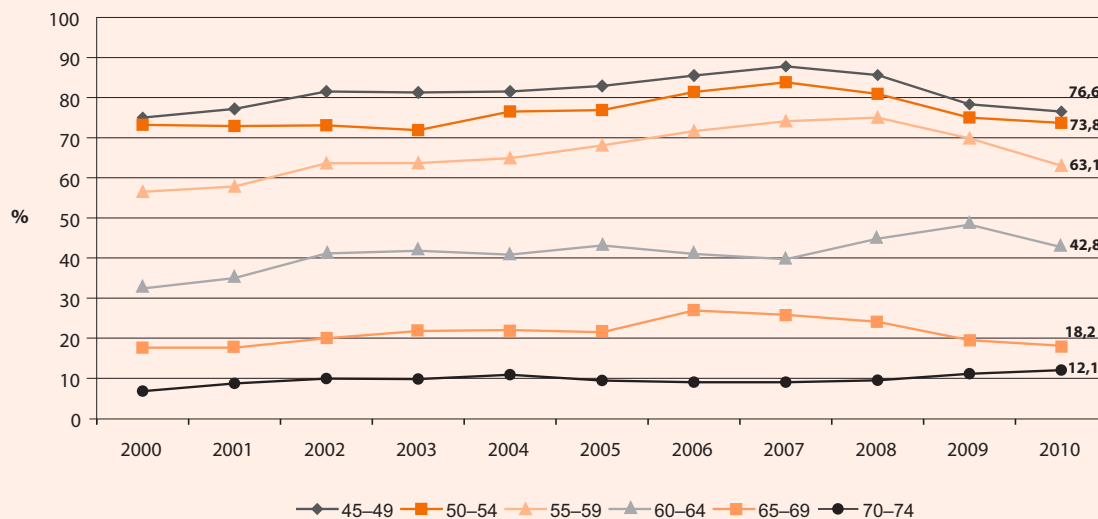


Allikas: Statistikaamet, Eesti tööjõu-uuring

Joonis 3 annab ülevaate tööhõive muutustest 5-aastaste vanusegruppide lõikes vahemikus 45–74 eluaastat. Selgub, et kõikide vanusegruppide hulgas on hõive vii-

mase üheteist aasta jooksul tõusnud ning enim on seda teinud 70–74-aastaste tööhõive määr – 2000. aasta 6,9%-lt 2010. aastaks 12,1%-ni.

Joonis 3. Tööhõive määra dünaamika vanusegrupiti aastatel 2000–2010, protsentides



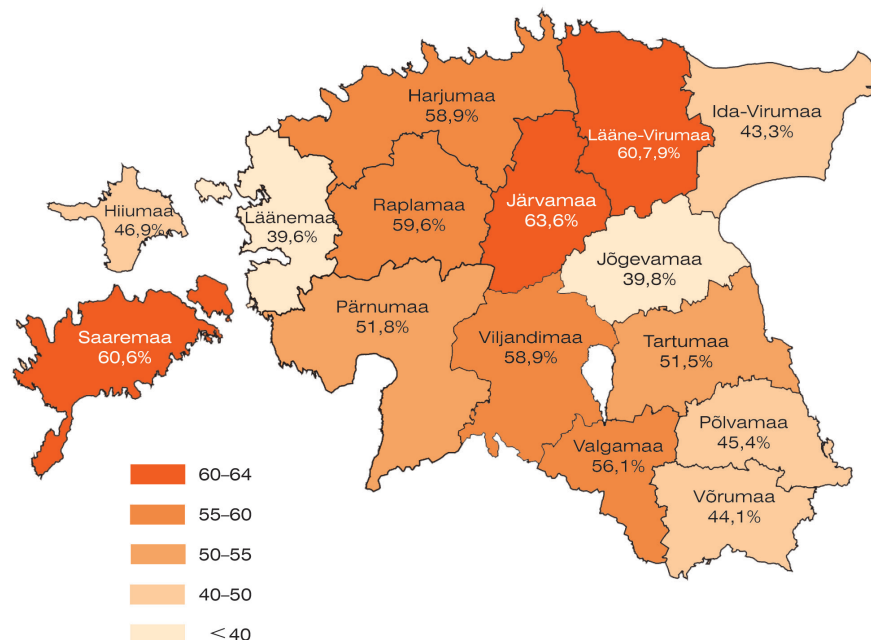
Allikas: Statistikaamet, Eesti tööjõu-uuring

Maakondadest on 55–64-aastaste tööhõive määr kõrgeim Järvamaal – 63,6% (vt joonis 4). Järgnevad Lääne-Virumaa (60,7%) ja Saaremaa (60,6%). Vähim on vanemaealiste hulgas hõivatuid aga Läänemaal (39,6%), Jõgevamaal (39,8%) ning Ida-Virumaal (43,3%). Kui võrreldes 2009. aastaga enamikes maakondades vanemaealiste hõivemäär langes, siis Rapla- ja Järvamaal see hoopis kasvas –

Raplamaal 0,8 protsendipunkti ning Järvamaal koguni 7,8 protsendipunkti. Suurim oli vanemaealiste hõive langus Jõgevamaal (16,3 protsendipunkti), Tartumaal (10,3 protsendipunkti) ning Viljandimaal (9,1 protsendipunkti). Põlvamaa vanemaealiste hõivemäär püsis aastatel 2009–2010 suhteliselt stabiilsel tasemel.

Kõrgeim vanemaealiste hõive on Järvamaal.

Joonis 4. 55–64-aastaste tööhõive määr maakonniti aastal 2010



Allikas: Statistikaamet, Eesti tööjõu-uuring

Nii nagu kõigi vanuserühmade puhul, sõltub ka vanemaealiste aktiivsus tööturul nende haridustasemest. Aktiivsemad on kõrgema haridustasemega inimesed ning mida kõrgem on haridustase, seda suurem on ka hõivatus. Näiteks oli esimese haridustasemega⁷ vanemaealiste hõivemäär 2010. aastal 30,3%, teise taseme haridusega 53,5% ning kolmanda haridustasemega 65,6%. Kuigi, kui majanduskriisiga langes esimese ja teise haridustasemega vanemaealiste hõivemäär enam-vähem võrdselt, umbes 7–8 protsendipunkti (võrreldes aastaga 2008), siis kolmanda haridustasemega vanemaealiste seas oli hõivemäära langus suurem – 12 protsendipunkti, mis võib olla tingitud aastakümneid tagasi omandatud kõrgema hariduse mittevastavusest tänapäevase tööturu vajadustele.

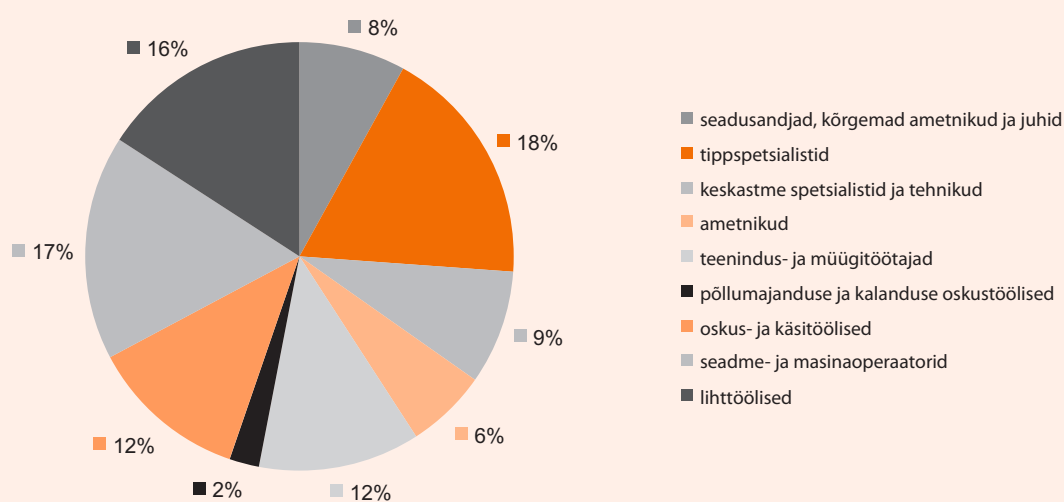
Kui vaadata vanemaealiste tööhõivet rahvuste järgi, siis selgub, et nii nagu kõikide vanuserühmade puhul, on ka vanemaealiste seas mitte-eestlaste hõive madalam kui eestlastel. Kuigi aastatel 2005–2007 oli vanemaealiste eestlaste ja mitte-eestlaste hõivemäärade vahe suhteliselt väike, paari prot-

sendipunkti ringis, hakkas see suurenema majanduskriisi aastatel, kuna mitte-eestlaste hõivemäär langes kiiremini kui eestlastel. 2010. aastal oli vanemaealiste eestlaste hõivemäär 56,2%, kuid samaealistel mitte-eestlastel ligi 6 protsendipunkti vähem – 50,3%.

Tegevusaladest on vanemaealised enim hõivatud töötlevas tööstuses (21,3% hõivatutest), hariduses (13,7%), hulgi- ja jaekaubanduses (10,6%), tervishoius ja sotsiaalhoolekandes (9,8%) ning veonduses ja laonduses (8,8%). Kui võrrelda vanemaealiste hõivet tegevusalati noorema elanikkonnaga (15–54-aastased), siis selgub, et suurimad on erinevused hariduse ning tervishoiu ja sotsiaalhoolekande osas – neil aladel on vanemaealised rohkem hõivatud kui noorem rahvastik, kellest on hariduses 9% ning tervishoius ja sotsiaalhoolekandes 5,1% hõivatutest. Kuna eelnimetatud tegevusaladele ennustatakse tulevikuks suurt tööjõuvajadust, on väga oluline kindlustada ka nende alade töötajate järelkasv ajaks, mil praegused vanemaealised tööturult lahkuvad.

Vanemaealised on enim hõivatud töötlevas tööstuses ja hariduses.

Joonis 5. 55–64-aastaste hõivatute jaotus ametialade lõikes, 2010



Allikas: Statistikaamet, Eesti tööjõu-uuring

⁷ ISCED-i haridustasemed: esimene tase – algharidus, põhiharidus, kutseharidus põhihariduseta noortele; teine tase – keskharidus, kutseharidus põhihariduse baasil, kutsekeskharidus keskhariduse baasil; kolmas tase – keskeriharidus keskhariduse baasil, akadeemiline kõrgharidus, rakenduslik kõrgharidus, doktor.

Majanduskriisi ajal kasvas vanemaealiste osaajaga töötajate arv 14%-ni.

Vaadates vanemaealiste hõivatute jaotust ametialade lõikes (joonis 5), võib näha, et enim ollakse hõivatud tippspetsialistide (18% hõivatutest) ametikohtadel. Võrreldes aga 15–54-aastaste ametialase jaotusega, on vanemaealisi rohkem hõivatud seadme- ja masinaoperaatorite (vastavalt 14% ja 17% hõivatutest) ning lihttöölise ametikohtadel (8% ja 16%), vähem aga seadusandjate, kõrgemate ametnike ja juhtide (12% ja 8%) ning keskastme spetsialistide ja tehnikute ametikohtadel (13% ja 9%).

55–64-aastastest hõivatutest töötas 2010. aastal täisajaga 86% ning osaajaga⁸ 14%, sh oli

3% vaeghõivatuid ehk siis selliseid osaajatöötajaid, kes sooviksid rohkem töötada ja oleksid valmis lisatööd kohe (kahe nädala jooksul) vastu võtma. 15–54-aastase rahvastiku seas oli selliseid vaeghõivatuid 2% ning osaajaga töötajaid 9%. Kuigi majanduslangusega kasvas osaajaga töötajate osakaal nii vanemaealiste kui ka noorema rahvastiku hulgas, võib suuremat osaajaga töötamise kasvu näha siiski vanemaealiste hõivatute seas. 2008. aastal töötas osaajaga vanemaealistest hõivatutest 9% ning nooremast elanikkonnast 7%, 2009. aastal vastavalt 11% ja 9%.

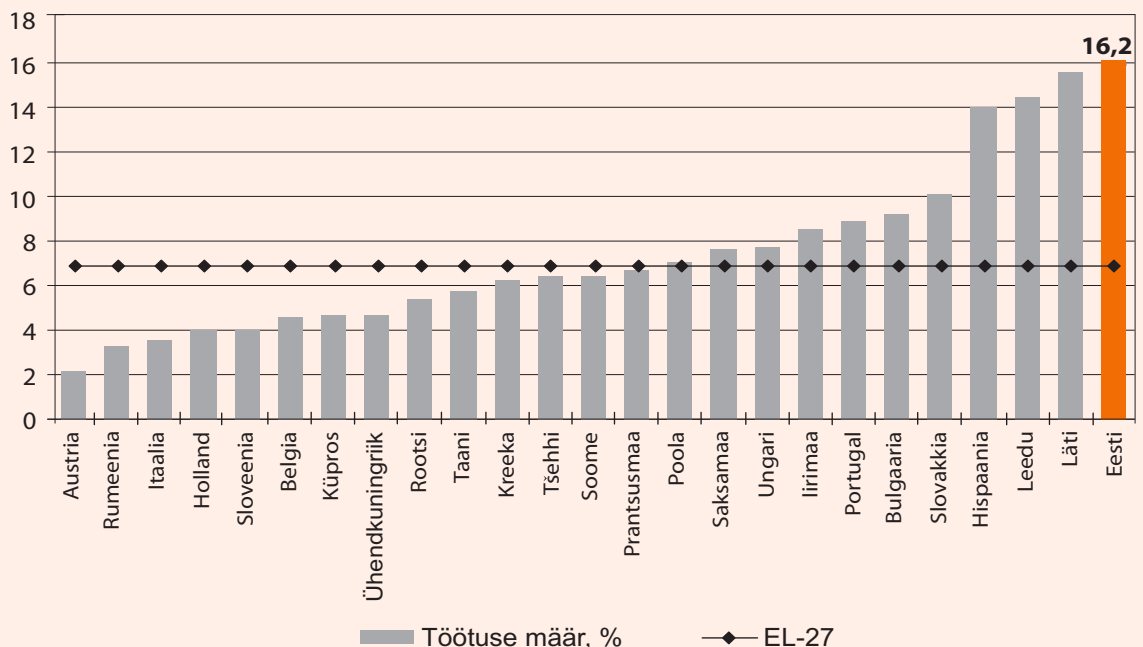
1.2. Töötus

Võrreldes teiste Euroopa Liidu riikidega, on Eestis vanemaealiste osalus tööturul keskmisest tunduvalt kõrgem, töötatakse kauem ja

jäädakse hiljem pensionile. Eestit iseloomustab suhteliselt kõrge vanemaealiste hõive, kuid samas ka väga kõrge töötus. Majanduskriisi ajal kerkis vanemaealiste töötuse määr⁹ rekordkõrgusele – 16,2%, millega tõusti EL riikide seas esikohale (joonis 6).

Eesti vanemaealisi iseloomustab kõrge hõive ja kõrge töötus.

Joonis 6. 55–64-aastaste töötuse määr EL-27 riikides 2010. aastal, protsentides



Allikas: Eurostat

⁸ Osaajatöötaja – hõivatut, kelle tavaline nädalatööaeg on alla 35 tunni, v.a ametid, kus on seadusega kehtestatud lühendatud tööaeg.

⁹ Töötuse määr – töötute osatähtsus tööjõus.

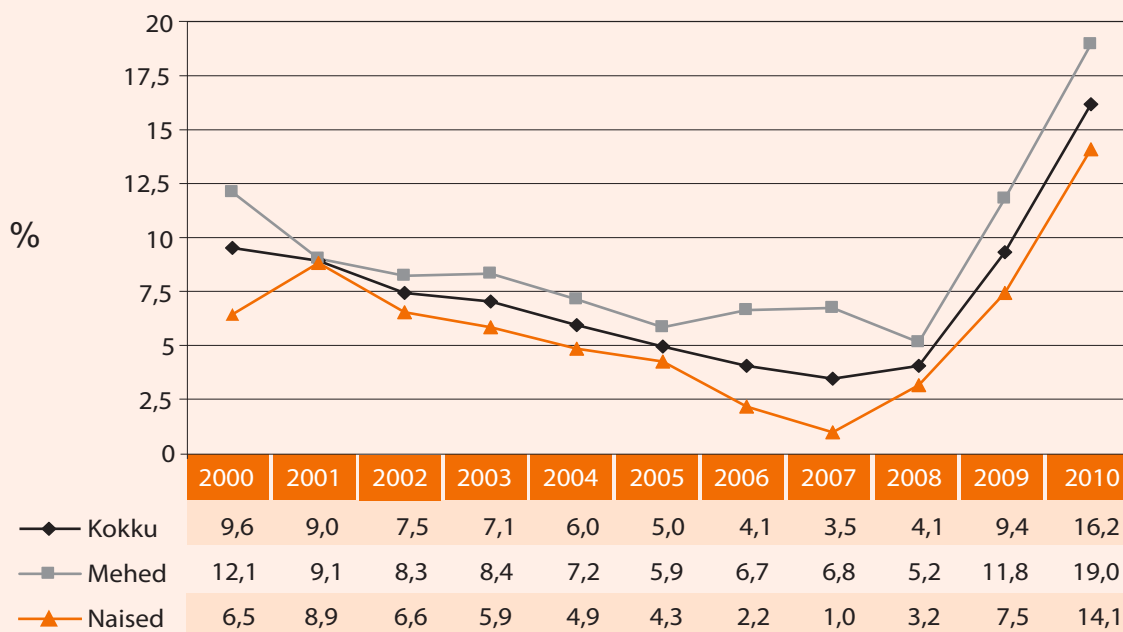
Kõrge hõive ja kõrge töötuse tase viitavad sellele, et Eestis on vanemaealised tööturul väga aktiivsed. Näiteks aktiivsuse määra¹⁰ poolest oli Eesti 2010. aastal Rootsi järel teisel kohal. Samas võib riikide võrdluses märgata väga suuri erinevusi. Reeglina püsitakse tööturul kauem Põhjamaades. Kui Rootsis ulatus aktiivsuse määr 74,5%-ni ja Eestis 64,2%-ni, siis näiteks Belgias, Itaalias, Ungaris, Poolas, Sloveenias ja Maltal jäi see number alla 40%. Seega võib öelda, et eelnimetatud riikides on tegemist suure hulga kasutamata tööjõu-potentsiaaliga.

Eestis võib vanemaealiste töötuse dünaamika täheldada kaht perioodi, mil töötuse määr oli kõrgetasemel: Venemaa majandus-

kriisi järgselt aastal 2000 ja viimase üleilmse majanduskriisi järgselt aastal 2010 (joonis 7). Seejuures meeste töötuse määr on kogu aeg olnud naiste omast kõrgem. Jooniselt nähtub, et majanduse edenedes vähenes vanemaealiste töötus aastatel 2001–2007 ühtlases tempos 9%-lt 3,5%-ni. Naiste töötuse määr langes koguni 1%-ni. Alates 2008. aasta teisest poolaastast hakkas vanemaealiste töötus majanduskriisi mõjul uuesti kasvama ning saavutas rekordtaseme (18,3%) 2010. aasta III kvartalis. Kui kriisi alguskuudel oli vanemaealiste töötuse kasvutempo aeglasem, siis 2010. aasta teisest poolaastast alates on vanemaealiste töötuse määr ületanud üldist töötuse määra (joonis 8).

Eestis oli 2010. aastal vanemaealiste aktiivsuse määr Rootsi järel teisel kohal.

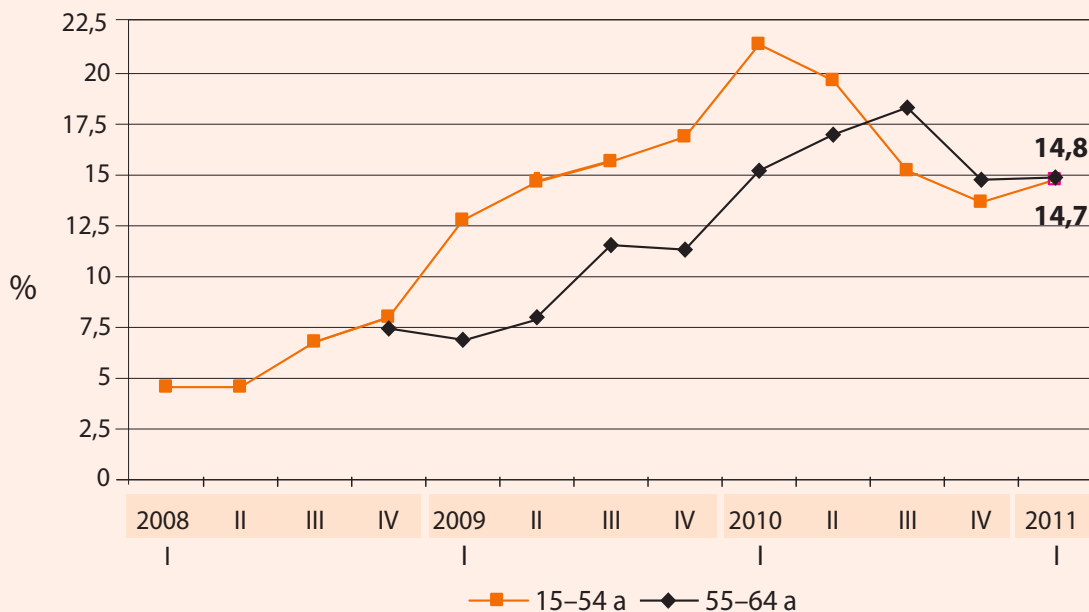
Joonis 7. 55–64-aastaste töötuse määra dünaamika aastatel 2000–2010, protsentides



Allikas: Statistikaamet, Eesti tööjõu-uuring

¹⁰ Aktiivsuse määr – tööjõu osatähtsus rahvastikus.

Joonis 8. Töötuse määr vanusegruppides 15–54 ja 55–64-aastat aastatel 2008–2011 (kvartaalne)



Allikas: Statistikaamet, Eesti tööjõu-uuring

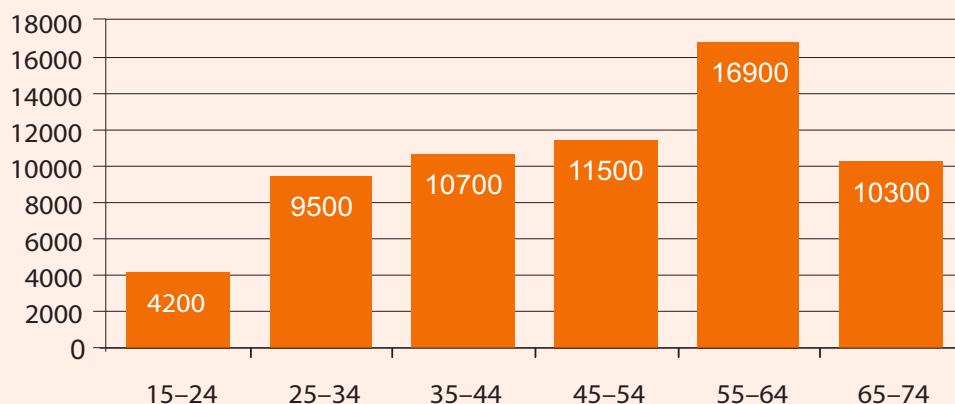
2010. aastal oli Eestis 16 600 vanemaalist töötut, neist 7 000 olid tööd otsinud kauem kui aasta.

Vanemaaliste hõiveseisundite dünaamikat mõjutavad ka demograafilised muutused. Alates 2008. aastast on 55–64-aastaste vanusegrupp hakanud järk-järgult suurenema. Vahemikus 2008–2011 kasvas vanemaaliste arv 14 500 võrra. Võrreldes 2010. aasta I kvartaliga kasvas 2011. aasta alguses nii hõivatute kui töötute arv, kuid tööjõu hulga suurenemise tõttu töötuse määr pisut langes. Kõrge töötuse taseme ja sobivate töökohtade vähesuse tõttu on tööotsingute kestus pikenenud ning probleemiks on saanud pikaajaline töötus. 2010. aastal oli ca 7 000 vanemaalist töötut otsinud tööd kauem kui aasta, ning pikaajalise töötuse määr¹¹ oli kasvanud 6,5%-ni.

Valdav osa (2/3) vanemaalistest töötutest

oli eelmisest töökohast lahkunud koondamise või vallandamise tõttu, omal soovil lahkuti märksa harvem. Analüüsidest koondamisi vanusegrupiti selgub, et koondatute arv kasvab vanuse suurenedes (joonis 9). 2010. aasta andmetel oli vanemaaliste töötute ja mitteaktiivsete seas viimase kümne aasta jooksul koondamise läbi töö kaotanuid ligi 17 000, neist ca 13 000 sai koondamisteate aastatel 2008–2010. Seega ilmneb, et majanduskriisi ajal koondati suhteliselt kõige enam pensionieelses eas olevaid inimesi ning ka töötavaid pensionäre. Üle poole koondatud vanemaalistest (9 500) asus uut tööd otsima, kuid üle 7 000 oli neid, kes loobusid tööotsingutest ja langesid tööturult välja.

Joonis 9. Koondamise tõttu viimasest töökohast lahkunud töötute ja mitteaktiivsete jaotus vanusegrupiti, seisuga 2010



Allikas: Statistikaamet, Eesti tööjõu-uuring

¹¹ Pikaajalise töötuse määr - aasta või kauem töötä olnud töötute osakaal tööjõus.

Valdav enamus töötuks jäänud vanemaealistest otsis alalist tööd, kuid oleks nõus olnud vastu võtma ka ajutise töö (72%), ainult alalist tööd otsis 26%. Seejuures alalise töö all peeti silmas enamasti täisajaga tööd. Ainult 5% oli osaajaga töö otsijaid. 82% vanemaealistest töötajatest oli nõus vastu võtma ka madalamat haridustaset nõudva töö ning ka palgasoovid ei olnud kõrged, enamusel vahemikus 5 000–8 000 krooni. Tööotsimisviisidena domineerisid kolm viisi: pöördumine sugulaste või tuttavate poole (74%), tööpakkumiskuulutuste jälgimine (69%) ning alles kolmandale kohale jäi töö otsimine Töötukassa kaudu (65%). Peamised põhjused, miks töötajad nende endi sõnul Töötukassasse ei pöördu, on töötutoetuse või töötuskindlustushüvitise saamise õiguse puudumine, ise hakkamasaamine ja arvamus, et Töötukassast pole sobivat tööd leida. Seda kinnitab ka tööjõu-uuring, mille kohaselt nendest vanemaealistest töötajatest, kes ennast töötuks registreerisid, oli

Töötukassalt tööpakkumisi saanud vaid 32%. Olulisemad põhjused, miks pakutud töökohta vastu ei võetud, olid kas puudulik keeleoskus, pakutud töökooha asumine elukohast liiga kaugel või oli pakutud töökoht juba täidetud.

Oluline tegur, mis kaitseb töötuks jäämise vastu igas vanuses, on omandatud haridus. Vanemaealiste puhul on aga erineva haridustasemega inimeste töötuse määrade erinevused väiksemad kui teistel vanusegruppidel (tabel 2). Paljudel üle 55-aastastel inimestel on kõrg- või keskeriharidus omandatud 30–40 aastat tagasi, mistõttu tol ajal õpitud oskused on sageli aegunud. Seetõttu on kolmanda taseme haridusega vanemaealiste töötuse määr suhteliselt kõrge – 14,4%. Kui aga analüüsida töötajate kestust haridustaseme järgi, selgub, et sarnaselt teiste vanusegruppidega otsivad kõrgema haridusega vanemaealised tööd lühemat aega.

Tabel 2. Töötuse määr haridustaseme ja vanusegruppide järgi aastal 2010, protsentides

	25-34	35-44	45-54	55-64
Kokku	15,7	14,5	15,5	16,2
Esimene tase	33,6	23,2	30,4	17,5
Teine tase	19,4	16,9	18,2	17,3
Kolmas tase	5,3	8,3	10,2	14,4
sh keskeriharidus pärast keskharidust	...	9,9	14,1	17,0
kõrgharidus, magistri- ja doktorikraad	5,7	7,7	8,1	12,9

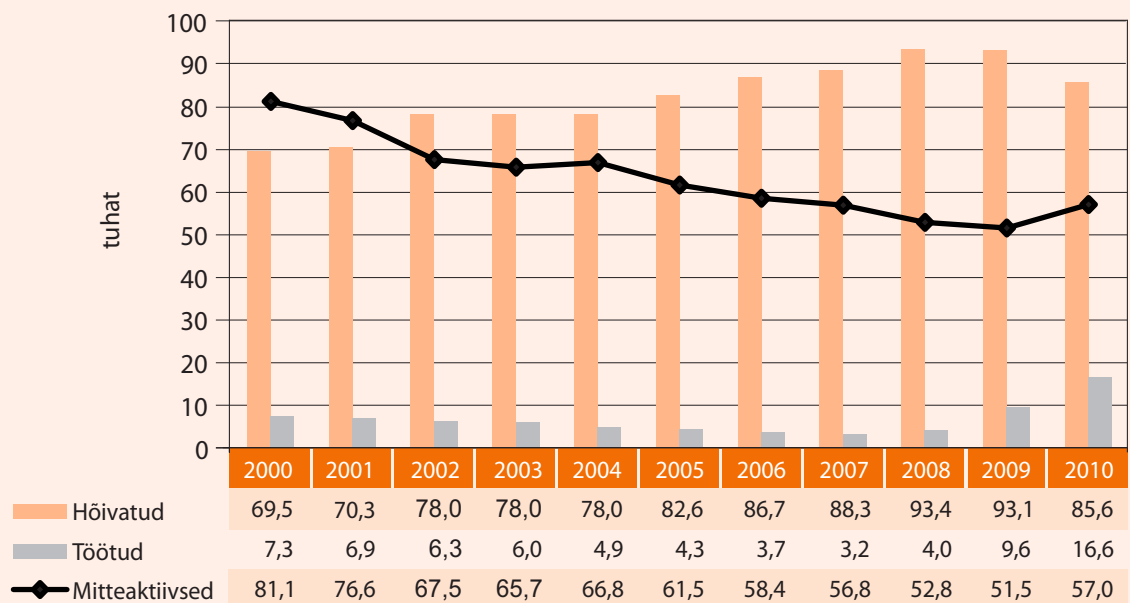
Allikas: Statistikaamet, Eesti tööjõu-uuring

1.3. Mitteaktiivsus

Tööturu mõistes on mitteaktiivsed inimesed need, kes ei tööta ega otsi tööd. Viimase 11 aasta jooksul on vanemaealiste mitteaktiivsus tunduvalt vähenenud. Võrreldes aastaga 2000, kui meeste mitteaktiivsuse määr¹² oli 37,8% ja naistel 61,5%, on nüüdseks vasta-

vad näitajad peaaegu võrdsustunud ca 36% juures. Seega naiste mitteaktiivsus on vähenenud rohkem kui 40% võrra. Vanemaealiste tööhõiveseisundi muutuste analüüs absoluutarvudes näitab, et mitteaktiivsete vanemaealiste arv vähenes järjepidevalt aastatel 2000–2009 ning kasvas siis uuesti majanduskriisi mõjul 2010. aastal (joonis 10).

Joonis 10. 55–64-aastaste hõiveseisundite muutus aastatel 2000–2010, tuhandetes



Allikas: Statistikaamet, Eesti tööjõu-uuring

Vanemaealiste mitteaktiivsete arv on vähenenud aastatel 2000–2010 ca 30%.

Absoluutarvude võrdluses on mitteaktiivsete vanemaealiste arv vähenenud aastatel 2000–2010 ca 30%. Samal ajal on suurenenud nii hõivatute kui töötute arv, mis näitab vanemaealiste aktiivsuse kasvu. Kindlasti on sellele kaasa aidanud ka pensioniea tõus alates 1996. aastast, mille eesmärgiks oli naiste ja meeste pensionilejäämise ea tõstmine ja võrdsustamine. Teisalt soodustavad töötamist madalad pen-

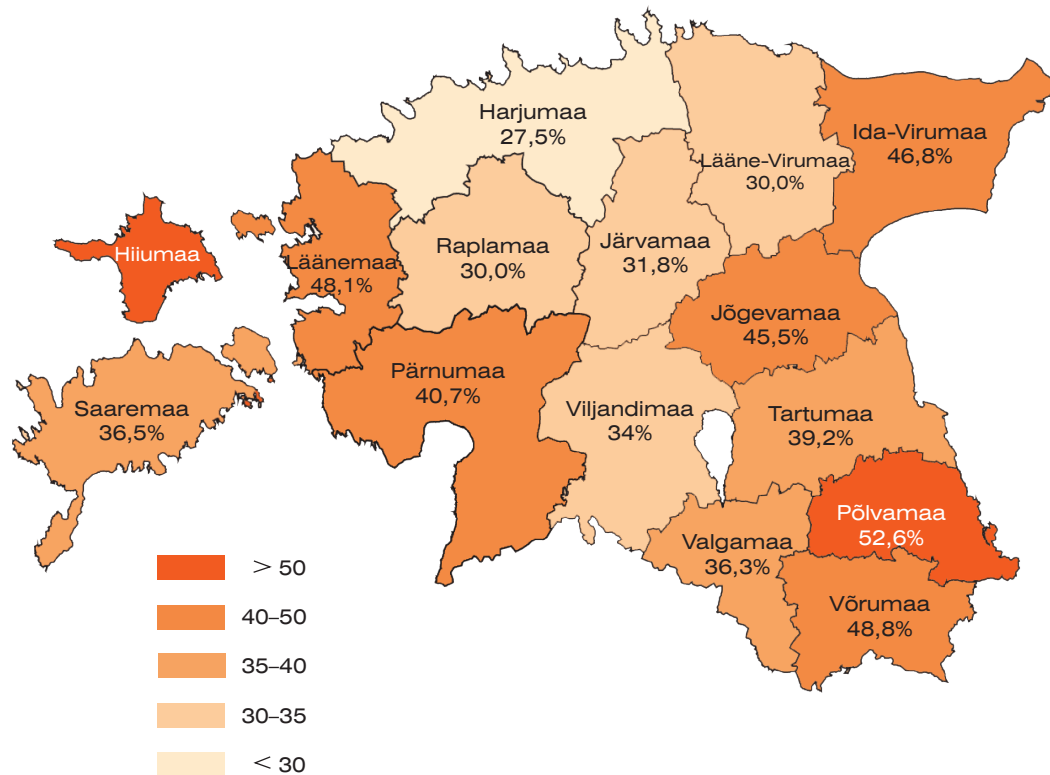
sionid ja võimalus saada pensioni ka töötamist jätkates.

Regionaalselt on vanemaealiste mitteaktiivsus kõige väiksem Harjumaal (27,5%) ja Kesk-Eestis, suurim aga Eesti piiriäärsetes maakondades nagu Kagu-Eestis, Ida-Virumaal, Läänemaal, Jõgevamaal ja Hiiumaal, kus mitteaktiivseid on üle 45%, Põlva- ja Hiiumaal¹³ koguni üle 50% (joonis 11).

¹² Mitteaktiivsuse määr – mitteaktiivsete osatähtsus rahvastikus.

¹³ Valimi väiksuse tõttu ei saa Hiiumaa kohta täpset numbrit välja tuua.

Joonis 11. 55–64-aastaste mitteaktiivsuse määr maakondades aastal 2010, protsentides



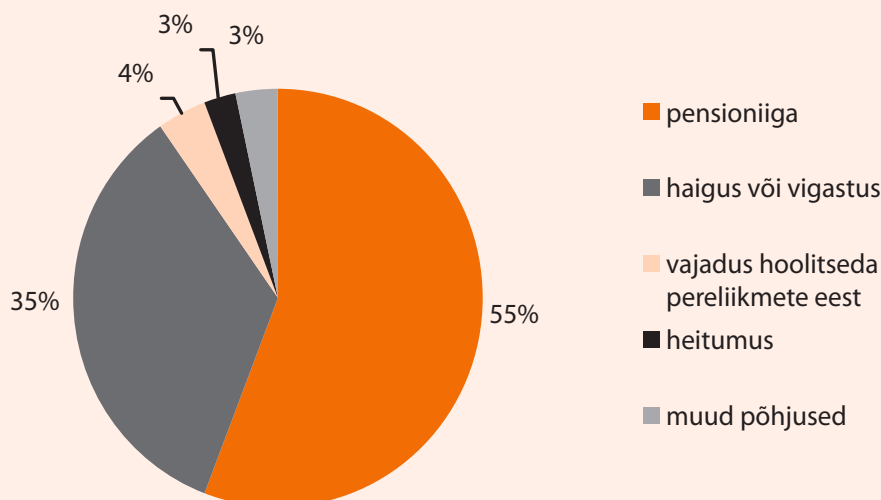
Allikas: Statistikaamet, Eesti tööjõu-uuring

2010. aastal oli vanemaealiste hulgas mitteaktiivseid kokku 57 000. Mitteaktiivsed ollakse erinevatel põhjustel ning erinevatel

eluetappidel on ka põhjused erinevad. Vanemaealiste mitteaktiivsuse põhjustest annab ülevaate joonis 12.

Kasvanud on nende vanemaealiste arv, kelle töövõime on pikaajalise haiguse tõttu piiratud.

Joonis 12. 55–64-aastaste mitteaktiivsuse põhjused aastal 2010



Allikas: Statistikaamet, Eesti tööjõu-uuring

Jooniselt selgub, et peamiseks mitteaktiivsuse põhjuseks on pensioniiga (55%). Teisel kohal on haigused või vigastused, mis sunnivad inimesi tööturult eemale jääma.

Murettekitav on asjaolu, et viimastel aastatel on üha enam inimesi tööelust kõrvale jäänud haiguste tõttu. 2010. aastal ei töötanud tervislikel põhjustel ligi 20 000 vanemaealist. Kasvanud

on nende üle 50-aastaste arv, kelle töövõime on pikaajalise haiguse¹⁴ tõttu piiratud (tabel 3), samas on võrreldes 2002. aastaga vähenenud nende osatähtsus, kellel pikaajalist

haigust ei ole. See sunnib tõsiselt mõtlema vanemaealiste töötingimuste parandamise ja neile sobiva töö leidmise peale.

Tabel 3. 50–64-aastased töövõimet piirava pikaajalise haiguse järgi aastatel 2002–2009

	Tuhat				%			
	2002	2006	2008	2009	2002	2006	2008	2009
Kokku	242,2	240,6	242,0	246,8	100,0	100,0	100,0	100,0
Töövõime on pikaajalise haiguse tõttu piiratud	53,9	62,8	64,5	67,0	22,3	26,1	26,7	27,2
..suurel määral piiratud	30,7	32,0	29,7	31,4	12,7	13,3	12,3	12,7
..mõningal määral piiratud	23,2	30,8	34,8	35,7	9,6	12,8	14,4	14,4
Töövõimet piiravat pikaajalist haigust ei ole	188,3	177,8	177,5	179,8	77,7	73,9	73,3	72,8

Allikas: Statistikaamet, Eesti tööjõu-uuring

Kui võrrelda teiste Euroopa Liidu (EL) liikmesriikidega (tabel 4), siis Eesti inimesed lõpetavad töötamise hilisemas vanuses, kui seda tehakse enamikes teistes riikides. Ainult Rootsis, Ühendkuningriigis, Hollandis ja Küprosel on tööturult väljumise keskmine iga veel kõrgem. Teisalt on aga Eesti meeste ja naiste tervislik seisund tunduvalt halvem ning oodatav eluiga madalam, seda eriti meeste puhul. 2008. aastal oli Eesti

meeste oodatav eluiga koguni 7,7 aasta võrra madalam kui EL-s keskmiselt, seda peamiselt meeste varajase suremuse tõttu õnnetusjuhtumite ja vigastuste läbi. Madal oodatav eluiga ei tähenda siiski seda, et eestimaalaste pensionipõlv lühikeseks jääb. Kui inimene on elanud juba 65 aastaseks, jääb tal elada veel keskmiselt 16,1 aastat (meestel 14,4 ja naistel 18,3 aastat).

Tabel 4. Rahvastikuarengu näitajad

	2008		2009		2010
	EL-27	Eesti	EL-27	Eesti	Eesti
Tervena elatud aastad					
Mehed	60,9	52,7	60,9	54,8	54,1
Naised	62,0	57,2	61,6	59,0	58,1
Oodatav eluiga					
Mehed	76,4	68,7	...	69,8	70,6
Naised	82,4	79,5	...	80,1	80,5
Tööturult väljumise iga	61,4	62,1	61,4	62,6	...

Allikas: Statistikaamet, Eurostat

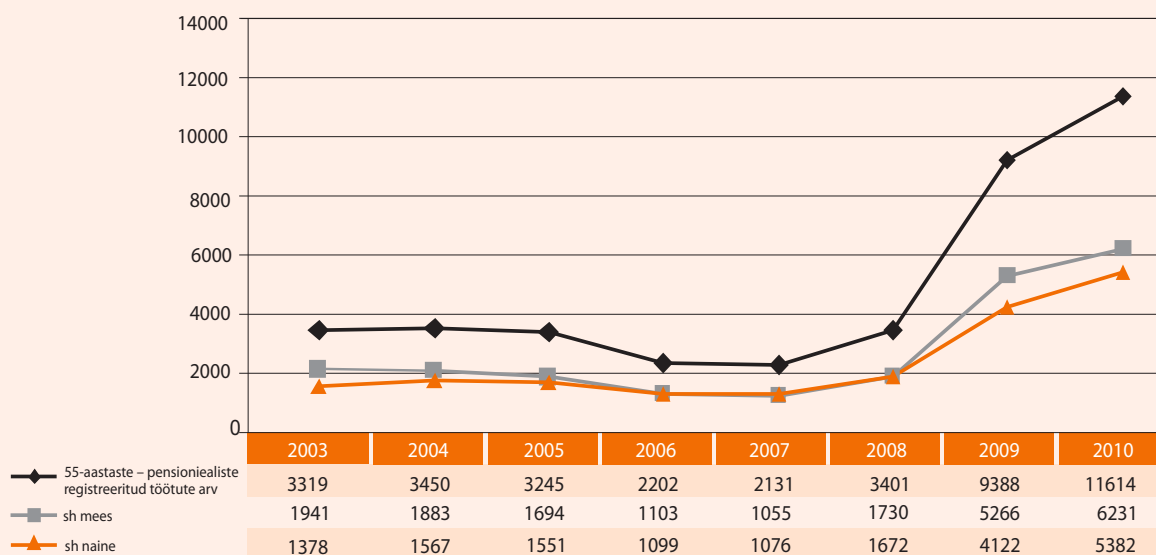
2. Registreeritud töötus

2.1. Registreeritud töötud vanuses 55 – pensioniiga

Töötuks jäädes on inimestel võimalik pöörduda abi saamiseks Töötukassa poole. Registreeritud töötud on need töötud, kes on ennast Eesti Töötukassas ametlikult töötuna arvele võtnud, kusjuures töötuna saavad registreerida 16-aastased kuni pensioniealised töötud. Töötuna registreerimine annab töötutele õiguse saada Töötukassa poolt pakutavaid tööturuteenuseid ning taotleda töötuskindlustushüvitist ja töötuetust. Tööjõu-uuringute andmetel pöörduvad vanemaealised (55–64-aastased) keskmisest tihemini töö otsimisel Töötukassa poole. Kui 2010. aastal pöördus 60% kõikidest töötutest töö otsimisel Töötukassa poole, siis vanemaealiste puhul oli vastavaks näitajaks 72%.

Perioodil 2003–2005 oli vanemaealisi registreeritud töötuid vanuses 55 – pensioniiga aastas keskmiselt 3 300 ning nende arv langes kiire majanduskasvu mõjul veelgi, saavutades 2007. aastal oma madalaima taseme, mil aastas keskmiselt oli vanemaealisi registreeritud töötuid 2 131. Järgnevate aastate majanduslanguse tagajärjel aga kasvas kiiresti töötus ning vanemaealiste registreeritud töötute arv tõusis 2009. aastaks 9 388-ni ning 2010. aastaks juba 11 614-ni, kusjuures mõnevõrra halvem olukorras olid tööturul vanemaealised mehed võrreldes samas vanuses naistega. Kui perioodil 2005–2008 oli mehi ja naisi vanemaealiste töötute hulgas praktiliselt võrdselt, siis 2009. ja 2010. aastal kasvas kiiremini meeste töötus, mistõttu suurenes ka erinevus töötute vanemaealiste meeste ja naiste arvu vahel. 2010. aastal oli registreeritud vanemaealiste töötute seas mehi 6 231 ja naisi 5 382, kusjuures töötute meeste arv kasvas võrreldes 2008. aastaga 2,6 korda, samas kui naiste arv kasvas 2,2 korda (joonis 13).

Joonis 13. 55-aastaste – pensioniealiste registreeritud töötute arv soo lõikes aastatel 2003–2010 (aasta keskmine)



Allikas: Eesti Töötukassa

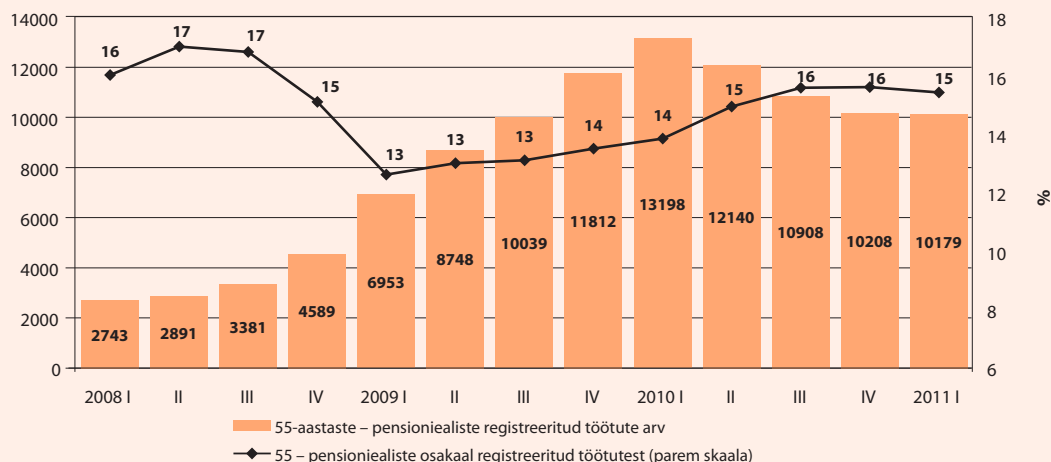
2010. aasta I kvartali lõpu seisuga oli vanemaealisi registreeritud töötuid 13 198.

Sarnaselt üldise töötusega hakkas ka registreeritud töötute arv kiiresti suurenema just 2008. aasta teisel poolaastal. Registreeritud töötute arv saavutas oma tipu 2010. aasta I kvartalis, ehk kvartali lõpu seisuga oli vanemaealisi töötuid 13 198. Vanemaealised töötud moodustasid kõikidest registreeritud töötutest siis 14%. Võrreldes 2008. aasta I kvartali lõpu seisuga suurenes vanemaealiste töötute arv 3,8 korda ehk lisandus 10 455 töötut. Samas ei olnud registreeritud töötute arvu suurenemine vanemaealiste hulgas kõige kiirem, näiteks noorte seas (vanuses 16–24) kasvas registreeritud töötute arv samal ajal kokuni 6,2 korda. Seda erinevust näitab ka

vanemaealiste osakaal registreeritud töötutest, mis 2008. aasta algusega võrreldes oluliselt vähenes (joonis 14).

Esimesed märgid majanduse elavnemisest ilmnesisid 2010. aasta II kvartalis, mil hakkas ka töötute arv vähenema. 2011. aasta I kvartali lõpu seisuga oli Töötukassas arvel 10 179 vanemaealist töötut, mis moodustab kõikidest registreeritud töötutest ligikaudu 15%. Vanemaealiste registreeritud töötute arv vähenes 2011. aasta I kvartali lõpuks võrreldes 2010. aasta I kvartaliga 23% võrra, samas kui registreeritud töötute arv kokku vähenes 31%.

Joonis 14. 55-aastaste – pensioniealiste registreeritud töötute arv ja osakaal kõikidest registreeritud töötutest aastatel 2008–2011 I kvartal (kvartali lõpu seisuga)



Allikas: Eesti Töötukassa

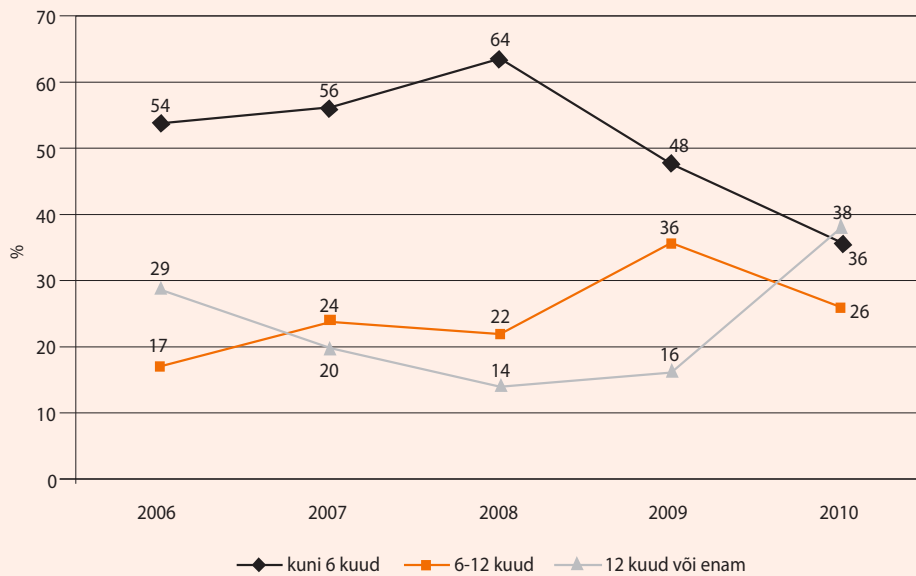
38% vanemaealistest töötutest on arvel olnud üle 12 kuu.

Analüüsid vanemaealisi registreeritud töötuid haridustasemete lõikes, selgub, et valdav enamus nendest on teise haridustasemega. 2010. aasta lõpu seisuga oli vanemaealistest töötutest 55% teise haridustasemega, kolmanda haridustasemega oli 31% ja esimese haridustasemega 14% töötutest. Kõrgema haridustasemega vanemaealiste töötute osakaal on ajas kasvanud, samal ajal kui kõige madalama haridustasemega töötute osakaal on vähenenud. Võrreldes 2008. aasta lõpu seisuga, on kolmanda haridustaseme osakaal kasvanud viie protsendipunkti võrra 26%-lt 31%-ni ja esimese haridustaseme osakaal vähenenud kahe protsendipunkti võrra 16%-lt 14%-ni.

Majanduskriisi tagajärjel kadus palju töö-

kohti, mis muutis tööturule naasmise raske- maks ja seega pikenes ka töötuse periood. Joonis 15 iseloomustab vanemaealiste registreeritud töötute jagunemist arveloleku kestuste lõikes. Kriisieelsel perioodil moodustasid valdava enamuse töötud, kelle arveloleku kestus oli kuni kuus kuud, 2006. ja 2007. aasta lõpus oli neid vastavalt 54 ja 56%. Suure hulga uute töötute lisandumisega 2008. aastal tõusis vastav näitaja aasta lõpuks 64%-ni. Kriisi süvenedes ja töökoh- tade kadudes pikenes oluliselt töötuna arveloleku periood. Kui 2008. aasta lõpu sei- suga oli 12 või enam kuud arvel olnud töö- tuid 14% kõikidest vanemaealistest töö- tutest, siis 2010. aasta lõpu seisuga oli vastav näitaja 38%, samas kui 36% töötutest olid arvel olnud alla kuue kuu ja 26% 6–12 kuud.

Joonis 15. 55-aastaste – pensioniealiste registreeritud töötute jaotus Töötukassas arveloleku kestuse lõikes aastatel 2006–2010 (aasta lõpu seisuga, protsentides)



Allikas: Eesti Töötukassa

Töötuse probleem on suurim Harjumaal ja Ida-Virumaal, kus 2011. aasta I kvartali seisuga oli vastavalt 4 211 ja 1 895 vanemaealist töötut. Neile järgnesid Pärnumaa (664) ja Tartumaa (656). Kõige vähem oli vanemaealisi töötuid aga Hiiumaal (108), Jõgevamaal (149) ja Põlvamaal (180), kus ka registreeritud töötute arv kokku oli madalaim. Võrreldes 2010. aasta I kvartaliga, mil töötute arv oli läbi aegade kõrgeim, on vanemaealiste töötute arv kõigis Eesti piirkondades vähenenud. Suurim langus on toimunud Tartumaal (31%), Järvamaal (30%), Viljandimaal ning Lääne-Virumaal (29%). Saaremaal langes töötute arv aga vaid 9% ning Läänemaal 10%. Nendes piirkondades on ka

vanemaealiste osakaal registreeritud töötutest Eesti keskmisest mõnevõrra kõrgem.

Kui kokku moodustasid vanemaealised 2011. aasta I kvartali lõpu seisuga 15,5% kõikidest registreeritud töötutest, siis maakondade lõikes esinevad teatud erisused. Suurim vanemaealiste osakaal kõikidest registreeritud töötutest on Hiiumaal, kus 2011. aasta I kvartali lõpu seisuga oli vanemaealisi töötuid 21,4%. Läänemaal moodustasid vanemaealised 19,5%, Lääne-Virumaal 16,5% ja Saaremaal 16,4% kõikidest registreeritud töötutest. Alla Eesti keskmise jäi vastav näitaja Tartumaal (12%), Põlvamaal (13,1%) ja Valgamaal (13,5%).

2.2. Vanemaealistele pakutavad tööturuteenused

Tööturuteenustele suunatakse töötud individuaalse töötusimiskava alusel.

Tööturupoliitika rakendajaks Eestis on Eesti Töötukassa, kes Tööturuteenuste ja -toetuste seaduse ning tööhõiveprogrammi „Kvalifitseeritud tööjõu pakkumise suurendamine 2007–2013” raames pakub registreeritud töötutele tööturuteenuseid. Pakutavate teenuste hulgas on töövahendus, karjäärinõustamine, koolitus, tööpraktika ja tööharjutus, avalik töö, palgatoetus, ettevõtte alustamise toetus, nõustamisteenused, tööklubi, vabatahtlik töö, tööproov, individuaalne rakendumine ja puuetega inimestele mõeldud teenused.

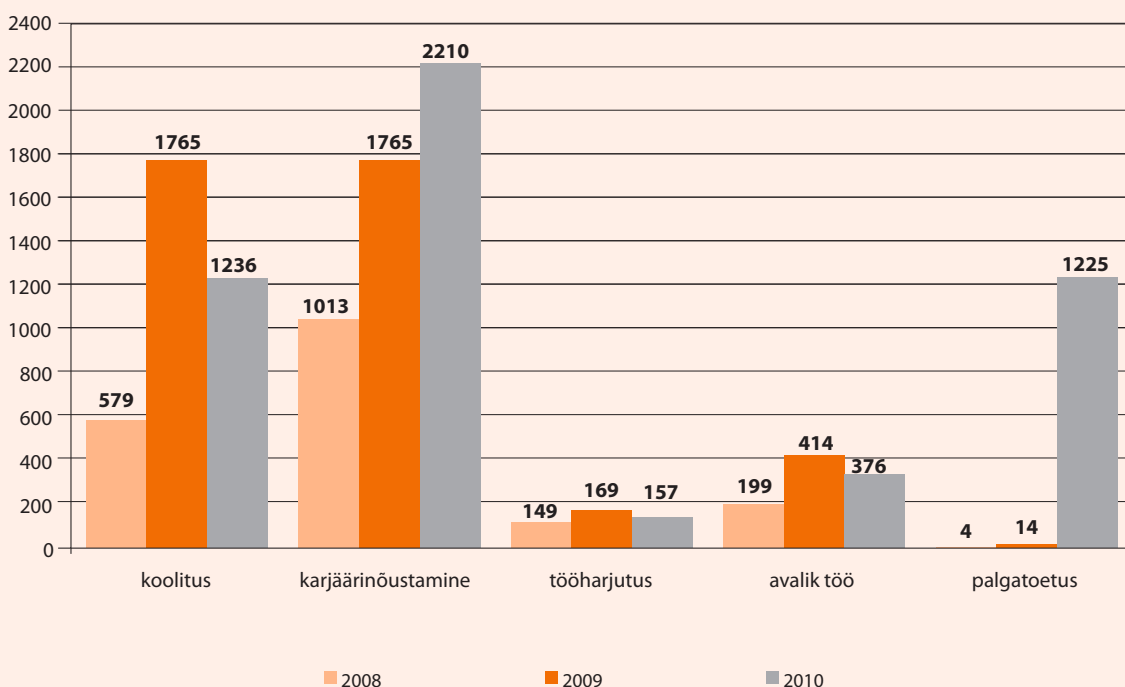
Töötutele pakutakse teenuseid vastavalt nende vajadustele, et parandada tööturul konkureerimise võimalusi ja vähendada töölesaamist takistavaid tegureid. Tööturuteenuste ja -toetuste seaduse ja tööhõiveprogrammi kontekstis on vanemaealised (55-aastased kuni pensioniealised töötud) ka üheks tööturu riskirühmaks, ehk nende olukorda tööturul

hinnatakse keerulisemaks, mistõttu on oluline neile sobiva tegevuskava koostamine, et neid võimalikult kiiresti tagasi tööturule aidata ning vältida pikaajaliseks töötuks jäämist.

Töötutele koostatakse töötuna registreerimisel individuaalne töötusimiskava, mille täitmine on kohustuslik ning mille raames suunatakse töötud just neile vajalikele teenustele. Töötukassal ei ole spetsiaalselt vanemaealistele mõeldud teenuseid, vaid igal konkreetsel juhul tegeletakse töötuga individuaalselt ning pakutakse teenuseid, mis on suunatud töölesaamise takistuste vähendamisele.

2010. aasta jooksul toimus vanemaealiste seas 7 070 sisenemist tööturuteenusesse, mis moodustab ligikaudu 13% kõikidest sisenemistest. Enim kasutatavad tööturuteenused vanemaealiste hulgas on aga koolitus, karjäärinõustamine, avalik töö ja tööharjutus. 2010. aastal tõusis oluliseks teenuseks ka palgatoetus. Sisenemisi nendesse teenustesse perioodil 2008–2010 iseloomustab joonis 16.

Joonis 16. Vanemaealiste registreeritud töötute tööturuteenusesse sisenemine valitud teenuste lõikes, 2008–2010



Allikas: Eesti Töötukassa

Märkus: Teenustesse sisenemine – kõik teenuse alustamised vaadeldaval perioodil. Seega üks inimene võib mõnel juhul olla loetud mitu korda.

Karjäärinõustamise eesmärk on nõustada isikut töö- ja kutsevaliku, töö saamise ning karjääri kujundamise küsimustes. Karjäärinõustamise käigus soovitab Töötukassa konsultant töötule tema isikuomadustele, haridusele ja oskustele vastavat haridusteed, koolitust või tööd. 2010. aastal sisenes karjäärinõustamisele 2 210 vanemaealist töötut, mis moodustab kõikidest perioodi jooksul arvel olnud vanemaealistest töötutest 10%. 2009. aastal oli karjäärinõustamisele sisenemiste osakaal perioodi jooksul arvel olnud vanemaealistest töötutest samuti 10%, 2008. aastal aga 14%. Kõikidest karjäärinõustamist saanud töötutest moodustavad vanemaealised 2010. aastal ligikaudu 12%.

Tööturukoolitus on töötutele mõeldud tööalane koolitus ameti- või muude oskuste arendamiseks kestusega kuni üks aasta. Tööturukoolituse raames on võimalik arendada vanemaealiste aegunud või ebapiisavaid tööalaseid teadmisi ja oskusi ning võimaldada töötutele täiend- ja ümberõpet. Koolitusele sisenes 2009. aasta jooksul 1 765 vanemaealist töötut. 2008. aastaga võrreldes kasvas koolitusse sisenejate arv kaks korda. Eelkõige oli selline suur kasv põhjustatud tööturu hetkeolukorrast ja tööturupoliitika orienteeritusest aktiivsete meetmete pakumisele. 2010. aastal aga vähenes oluliselt vanemaealiste sisenemine koolitusse. Koolitusse sisenes aasta jooksul kokku 1 236 töötut, mis on aastataguse perioodiga võrreldes 30% vähem. Kui 2009. aasta jooksul arvel olnud vanemaealistest töötutest sisenes koolitusele 10%, siis 2010. aastal oli vastav näitaja 6%. Vanemaealised moodustavad koolitusel osalejatest aastate lõikes keskmiselt 12%.

Tööharjutuse eesmärgiks on tööharjumuse omandamine või taastamine ning inimese ettevalmistamine töölkäimiseks. Tööharjutus kestab kuni kolm kuud. 2010. aastal sisenes tööharjutusele 157 vanemaealist töö-

tut. Võrreldes 2009. aastaga, mil tööharjutusele sisenejaid oli 169, on see 7% võrra vähem. Vanemaealised moodustavad kõikidest tööharjutusele suunatud vaadeldud aastatel 12–18%.

Avalikule tööle suunatakse töötut kuni kümneks tööpäevaks kuus ja selle eest maksab avaliku töö korraldaja töötule tasu, mille tunnitasu alammäär on töölepingu seaduses kehtestatud töötasu alammäär. Avalikku tööd korraldab Töötukassa koostöös KOV-ide, MTÜ-de või sihtasutustega. Vanemaealiste seas oli avalikule tööle sisenemisi 2010. aastal 376, mis moodustab kõikidest sisenemistest 27%. Võrreldes 2009. aastaga sisenes avalikule tööle 9% vähem vanemaealisi töötuid, 2008. aastaga võrreldes aga 89% rohkem.

Palgatoetusega on võimalik tööle rakendada pikaajalise töötut (töötut, kes on arvel olnud üle 12 kuu ja ei ole tööd leidnud) või eelnenud 12 kuu jooksul vanglast vabanenud töötut. Nimetatud töötute töölevõtmisel makstakse tööandjale toetust kord kuus kuue kuu vältel, kuid mitte kauem kui aasta. Palgatoetus oli 2010. aasta üks prioriteetsemaid meetmeid, aitamaks töötuid kiiresti tagasi tööturule. Seetõttu kasvas eelnevate aastatega võrreldes hüppeliselt ka vanemaealiste puhul palgatoetusega rakendunute arv. Kui 2009. aastal rakendus palgatoetusega tööle 14 vanemaealist töötut, siis 2010. aastal oli neid 1 225, mis moodustab 5% kõikidest aasta jooksul arvel olnud vanemaealistest töötutest.

Lisaks mainitud teenustele on vanemaealistel võimalik osaleda ka kõigil teistel Töötukassa poolt pakutavatel teenustel sõltuvalt nende vajadustest. Tööharjutusel, tööpraktikal ja tööturukoolitusel osaleval töötul on õigus saada ka stipendiumi ning sõidu- või majutustoetust.

Enim kasutatavad teenused on karjäärinõustamine, koolitus, tööharjutus, avalik töö ja palgatoetus.

Kokkuvõte

Kokkuvõtteks selgus, et Eestis on vanemaealised teiste riikidega võrreldes tööturul suhteliselt aktiivsed – hõives püsitakse kauem ning töö kaotamise korral jätkatakse uue töö otsinguid. Töökoha kaotamise korral on aga vanemaealistel võrreldes noorematega uue töökoha leidmine mitmetel põhjustel raskendatud. Üheks tõsiseks probleemiks, mis takistab töötamist ja töötuna uue töö leidmist, on tervislik seisund. Kasvanud on nende inimeste arv, kelle töövõime on pikaajalise haiguse tõttu piiratud. Kui Euroopa Liidus keskmiselt langeb tervena elatud eluaastate arv enam-vähem kokku tööturult väljumise eaga, siis Eestis on see vahe üle viie aasta. Järelikult viimastel töötamise aastatel enne pensionile jäämist on enamikul vanemaealistest pikaajalised terviseprobleemid. Seega tuleks mõelda vanemaealiste töötingimuste parandamisele, töökohtade kohandamisele ja paindlikule töökorraldusele.

Teiseks oluliseks barjääriks tööturul on haridustase. Kunagi omandatud haridus ja erialased oskused ei pruugi enam sobida tänapäeva tööturule ning töökoha leidmine on raskendatud. Statistika näitab, et mida kõrgem on inimeste haridustase, seda

kauem tööturul püsitakse. Seega on hädavajalik, et ka vanemaealistel oleks võimalus end pidevalt täiendada ja osaleda nn elukestvas õppes.

Vanemaealiste tööturule sisenemist takistab paljudel juhtudel ka tööandjate eelarvamus vanemaealise tööjõu suhtes. Arvatakse, et vanemad inimesed ei ole õppimisvõimelised ega uuendustega kaasaminejad, samuti on paljudel terviseprobleemid. Teisalt on aga vanemaealised suuremate töökogemustega, kohusetundlikud ning tööandjale lojaalsed. Rahvastiku vananemise tingimustes on oluline, et iga vanemaealine tööd teha sooviv inimene leiaks endale võimetekohase töö ning ei peaks enne pensioniea saabumist tööturult eemale jääma.

2010. aastal oli vanemaealiste hulgas rekordiline arv – 16 600 töötut ning samuti oli mitteaktiivsete hulgas küllalt palju neid (ca 10 700), kes oleksid tahtnud tööle asuda, kui selline võimalus oleks olnud. Ka 2011. aasta I kvartali andmed näitavad, et vanemaealiste töötute arv püsib endiselt kõrge (16 000), mistõttu suureneb oht pikaajalise töötuse kasvuks. Seega on meil vanemaealiste seas hulgaliselt potentsiaalset tööjõudu, kes sooviksid tööd teha ja keda oleks vaja aidata sobilike tööturumeetmetega aktiivsesse tööellu tagasi tuua.

Varem ilmunud toimetised

2011. a ilmunud toimetised:

3/2011 Eesti tööelu-uuring 2009. – Artiklite kogumik.

2/2011 Sooline palgalõhe Eestis. – Artiklite kogumik.

1/2011 Alkoholi tarvitamine ning selle seosed lapsepõlvkodu ja sotsiaal-majanduslike teguritega. – Teemaleht.

2010. a ilmunud toimetised:

9/2010 Töövaldkonna areng 2009–2010. – Trendide kogumik.

8/2010 Eesti tööelise rahvastiku väljarändepotentsiaal aastal 2010. – Poliitikaanalüüs.

7/2010 Puuetega täiskasvanute toimetulek ning puudega kaasnev hoolduskoormus. – Poliitikaanalüüs.

6/2010 Töötud mitte-estlased Eesti tööturul. – Teemaleht.

5/2010 Pikaajalised töötud Eesti tööturul. – Teemaleht.

4/2010 Noored töötud Eesti tööturul. – Teemaleht.

3/2010 Sooline võrdõiguslikkus ja ebavõrdsus: hoiakud ja olukord Eestis 2009. aastal. – Poliitikaanalüüs.

2/2010 Töötervishoiu ja tööohutuse seadusega tööandjale kaasnevad probleemid. – Poliitikaanalüüs.

1/2010 Soolise võrdõiguslikkuse monitooring 2009. – Uuringuraport.

Kõik ilmunud toimetised on Sotsiaalministeeriumi koduleheküljel:

www.sm.ee > Väljaanded > Toimetised

Vanemaealised Eesti tööturul:

- Vanemaealiste tööhõiveseisundid
 - Tööhõive
 - Töötus
 - Mitteaktiivsus
- Registreeritud töötus
 - Registreeritud töötud vanuses 55 – pensioniiga
 - Vanemaealistele pakutavad tööturuteenused

Teemaleht on Sotsiaalministeeriumi toimetiste sari, mille eesmärk on anda lühiülevaateid ja suundumuste kirjeldusi ühel konkreetsel sotsiaal-, töö- ja tervise poliitikaga seotud teemal ning seeläbi aidata kaasa teadmistepõhise poliitika kujundamisele.

Lisateave:
Tööpoliitika info ja analüüsi osakond
Sotsiaalministeerium
Gonsiori 29, Tallinn 15027
info@sm.ee

Küljendus: Absoluutne OÜ
ISSN-L 1736-3896
ISSN 1736-390X (*online*)
ISSN 1736-3896 (trükis)
ISSN 1736-8472 (CD)

Autoriõigus: Sotsiaalministeerium, 2011