

VALER JA KINO



SP 5475
valik
maamatukogu
PE 10788

N^o 6. 14.—20. **1922.**

Üksik number lehemüüja juures 5 Mrk.

Suurem walik paberi-, kirjutus- ja joonistusmaterjalidest

PHILIPP SCHAEFER

HARJU TÄN. NR. 21.

TALLINN.

KÖNETR. NR. 12-12.

Soowitab:

Kirjutusmasina linte

Söepaberit

Wahapaberit

Rotatori wärwi

Koopiapaberit

Registratorit

Aktikanne klamritega

Kontoraamatuid

== Kirjapaberit j. n. e. j. n. e. ==

SUUR KARJA TANAW 8, KORTER 5.



SUUR KARJA TANAW 8, KORTER 5.

ILUDUSE-INSTITUUT

SUUR KARJA TÄNÄW 8. KORTER 5.

„AFRODITE“

ILUS NÄGU, ILUSAD JUUKSED, ILUSAD SILMAD,
ILUS FIGUUR, MANIKÜÜR, PEDIKÜÜR.

PARFUMERIA JA KOSMETIKA KAUPlus.

W. WAGNER

Walli tän. nr. 2.

Ainukene lasteriiate
KAUPLUS EESTIS

Palitud, ülikonnad ja
kleidid 1¹/₂ kunni 16-aast.
lastele.

Pikk tän. nr. 12.

Kõigesuurem wäljawalik walmis
naisterahwa willastest
ja siidi kleitidest.

TEATER JA KINO

Tellimisi wõtab vastu talitus: Raatuse plats 17.

Tellimise hind:

1 kuu 40 marka || 6 kuud — 240 marka

3 „ 120 „ || 1 aasta — 480 „

Kuulutusi wõtab vastu äripäewadel kella 11—3
ajakirja talitus **Raatuse plats 17** ja büroo „IRA“
kella 10—5 Raatuse plats 13.

„Estonia“ teater.

14. ja 16. jaanuaril

„Dekoratsioon“

Sophia Vardi. Kolm waatust

Näitejuht: **Hanno Kompus.**

Dekoratsioonid: **A. Wahtram.**

OSALISED:

Direktor Warma S. Lipp.
Therese Warma E. Willmer.
Hedwi, Therese noorem õde. M. Niilus.
Insener Wihalem H. Lauter.
Insener Saaretok (onu Mihkel). E. Niilus.
Helmi E. Anton.
Ralf (Warmade lapsed) U. Jungholz.

I. daam. A. Steinberg.
II. daam S. Jakobson.
I. noorherra A. Meering.
II. noorherra J. Kaal.
I. tütarlaps A. Martinson.
II tütarlaps H. Gleser.
Noormees A. Johanson.
Koketeeriw daam H. Ansõ.
Sõbranna S. Peetson.
Warmade teenija M. Holm.
Lapsehoidja S. Jakobson.

Pulmalised. Tantsijad.

III-das waatuses Melartini „Pulmatants“
Rahel Oibre ja Liljan Loringi ettekandel

Algus kell 1/8 õhtul.

САЛОНЪ
M-me NELLY, LONDON

РЕВЕЛЬ, МОРСКАЯ, 28.

Приемъ заказовъ на платья и шляпы по

парижскимъ и лондонскимъ моделямъ.



D R A M A T E A T E R



14. jaanuaril

„HISPAANIA KÄRBES“

Nali 3 waatuses.

Kirjutanud Franz Arnold ja Ernst Bach.

Näitejuht: Aleks. Teetsoff.

OSALISED:

Ludwig Klinke, sinepiwabrikant . . .	Aleks. Teetsoff.
Emma, tema naine . . .	Anna Markus.
Paula, nende tütar . . .	Olli Teetsoff.
Eduard Burwig, riigipäewa- saadik, Emma wend . . .	Aleks. Kleius.
Wally, tema tütar . . .	Lency Rackfeldt.
Alois Wimmer, Emma õemees	Karl Triipus.
Dr. Fritz Gerlach, adwokaat	Jul. Pöder.
Anton Tiedemeier . . .	Wold. Toffer.
Gottlieb Meisel	August Sunne.
Mathilde, tema naine . . .	Maimu Anto.
Heinrich, nende poeg . . .	Albert Liik.
Marie, majapidaja Klinke juures	Nata Krusmann.

Tegewus suuremas Saksamaa prowintsilinnas.

Aeg: olewik.

Algus kell 8 õhtul.



ПЕРВОКЛАССН. АТЕЛИЕР

ДАМСКИХЪ НАРЯДОВЪ

„M^{ME} MARIE“

ЛИПОВАЯ ГОРОДСКАЯ № 12, КВ. 1.

Принимаетъ заказы на платья, костюмы,
манто, бѣлье, ажурную строчку и все-
возможную художественную ручную и
машинную вышивку.

15. jaanuaril

Lasteetenduseks PÄIKSESILM

Max Möller'i laste-näitemäng 6 pildis.

Juhatab: A. Sunne.

OSALISED:

Prints	A. Mägi.
Trommel, üks noor mängu- asjade wabrikant.	E. Bergmann
Päikesesilm, tema õde	N. Krusmann.
Lorelei, teenija lossis	L. Rackfeldt.
Utralda, üks kuri nõid	E. Ratassepp.
Florita, õieriigi kuninganna . .	M. Anto.
Filigran, Härjapõlwlaste mä- gikullaseppade kuningas	W. Toffer.
Pruks, wanem kullasepa sell	} Mägikulla- sepad här- japõlwlasted.
Juks, sell	
Luks	
Nuks } õpilased.	
Tuks }	K. Triipus.
Kelluke, lill, wära- wawaht.	} Florita õieriik
Maikelluke	
Araunusta-mind	
Krüsantheem	
Lobalill	L. Teetsoff.
Neli kullasepa meistrit	} J. Hargel.
Paash Harro — Utralda tee- nistuses	
Wistor	
Printsi kojamarshal	
Täiskuu.	
Joosep, üks teener lossis	A. Kleius.

Algus kell 3 päewal.

SHOKOLAD





D R A M A T E A T E R



18. jaanuaril

RÄTSEPP WIBBEL

Hans Müller-Schlösseri komöödia 5 pildis.

Näitejuht : PAUL PINNA.

OSALISED :

Anton Wibbel, rätseppmeist.	Paul Pinna
Fin, tema abikaasa	Maimu Anto
Krönkel	Heino Waks
Heubes	Eduard Türk
Knipperling	Woldemar Kiin
Mölfes, { Wibbeli sellid.	Erich Bergmann
Zimpel, {	Rud. Ratassepp
Fläsch, rändaja	Woldemar Toffer
Hopp-Majänn, laadalaulja	Liina Reimann
Pangdich, plekksepp	Jaan Hargel
Fitzkes	Erich Martinson
Tema abikaasa	Elsa Ratassepp
Politseinik	Karl Triipus
Musta Ankru peremees	Aleks. Kleius
Schäng, tema poeg	Lency Rackfeldt
Picard, Prantsuse ametnik	Jul. Pöder
Köster	Sam. Siirak
Esimene naine	Anna Markus
Teine naine	Nata Kruusmann
Kolmas naine	Polly Mõttus

Rahwas, külalised, matuselised.

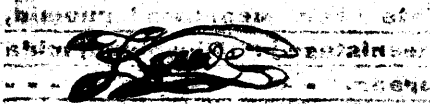
Esimene pilt: kõrtsituba Mustas Ankrus. /

Teine, kolmas, neljas ja viies pilt:

Wibbeli töötuba.

Algus kell 8 õhtul.

SHOKOLAD



15. jaanuaril

KRIIS

A. TAMMANN'i komöödia 5 waatuses.

Näitejuht: PAUL PINNA.

OSALISED:

Toomas Wõhikson, endine pangaametnik, hiljem panga diskontokomitee liige ja riigiwaranduste minister	Heino Waks.
Juula Wõhikson, tema abikaasa	Anna Markus
Elli, nende tütar	Netty Pinna
Nikolai Allikson, maalikunsti õpilane, ajutiselt ajakirjanik	Julius Pöder
Eberling, rikka ärimehe poeg, osakonna juhataja riigiwaranduste ministriumis	Erich Bergmann
Sillamägi, Wõhikson ja Ko. äriühisuse „Puuk'i“ asjaajaja direktor	August Sunne
Jaan Jõhkermann, Liberaalerakonna juht, selle häälekandja „Homniku-lehe“ peatoimefaja, hiljem peaminister	Paul Pinna
Timma, näitleja	Albert Liik
Seiler, ajakirjanik koalitsiooni-erakonna juures	Eduard Türk
Ratassepp, teedeminister	Aleks Mägi
Sammal, haridusministär	Sam. Siirak
Wiidik, pangadirektor	Wold. Kiin
Pr. Wiidik	Elsa Ratassepp
Jürisson, adwokaadi proua	Mar. Deinhart
Wachmann, endine ministriproua	Maimu Anto
Orkson	Rud. Ratassepp
Teenija	Nata Kruusmann
Pidulised Wõhiksoni 50-a. sünnipäeval.	
Tegewuskoht: Uue uue väikewabariigi pealinnas.	

* Aeg: 20. aastasaja esimesel weerandil.
I ja II waatus ilma waheajata; III. ja IV
waatus ilma waheajata.

ALGUS KELL 8 ÕHTUL.

DRAAMATEATER.

20. jaanuaril
ESIETENDUS.

Bernhard Shaw'i

Caesar ja Kleopatra

I. jagu. NELJAS PILDIS. Näitejuht: P. PINNA.

Osalised:

Caesar	P. Pinna.
Kleopatra	N. Pinna.
Ptolemäus	L. Rackfeldt.
Rufius	A. Teetsoff.
Britannus	W. Kiin.
Pothinus	A. Sunne.
Theodotus	W. Toffer.
Achilles	E. Türk.
Ptataateeta	L. Reiman
Apollodorus	H. Waks.
Belzanor	S. Siirak.
Bel. Affris	A. Liik.
Perslane	R. Ratassepp.
Lucius Septimius	J. Pöder.
Charmian	M. Deinhart.
Iras	M. Türk.
Kandlemängija	E. Ratassepp.
Wana muusiker	E. Bergmann.
Majordoomus	K. Triipus.
Preester	J. Hargel.
Nuubialane	A. Kleius.
Wahisoldat	E. Martinson.
Centurio	A. Mägi.

Algus kell 8 õhtul.

Päasetähtede eelmüük igapäew kella
—1 ja 6—8 õhtul Draamateatri kassas.

**Wene
tarwitajate - ühisus.**

Wiru uul. 2.

Soowitab:

koloniaalkaupa, polendwitsa, suitsetud ja Itaalia worsti, pekki, juustu ja wõid, paberosse, tubakat.

Igapäew:

wärsket piima, rukkileiba, saia, pärimi, küpsiseid ja kooke.

Wõetakse vastu tellimisi kartulite peale.

Äri awatud kunni kella 6.

Liikmetele 20%.

Tähele panne! Nüüd Mundi tän. nr. 2, raatuse wastas.

6 pilti — 20 marka.



Pildid tunnistustele mõne tunni jooksul. Üleswõtted kõige moodsamas tööstuses: tusch, akwarell, pastell ja õliwärv. Suurendused 200 mrk. peale kõigis suurustes. Töö tehakse hästi ja hoolsalt asjatundjate juhatusel. — Üleswõtted tehakse kõetud ruumis.

Awatud äri- ja pühapäewadel. Foto **K. Osol.**

Restoraan TEATRIKELLER
DRAAMATEATRI RUUMIDES.

Astuge meie juure sisse ja teie leiata sealt meeldiwad ruumid, suurepäralise köögi, wastutuleliku teenistuse ja kõike muud, mida võib pakkuda parem pealinna restoraan.

EUGEN BRANDT MUUSIKAKAUPUS

Asut. 1878. Tallinn, Pikk tän. 29. Postk. 91.

Kõige suurem nootide ladu, muusika-kirjandus, muusika-instrumendid :: Alati uued pillikeeled :: Tellimised väljastpoolt täidetakse postikaudu.

EUGEN BRANDT MUSIKALIENHANDLUNG

Gegr. 1878. Reval, Langstr. 29. Postfach 91.

Grösstes Notenlager, Musikbücher, Musik-Instrumente :: Stets frische Saiten :: Auswärtige Bestellungen werden postwendend erledigt.

ЕВГЕН. БРАНДТЪ МУЗЫКАЛЬНЫЙ МАГАЗИНЪ

Основ. 1878. Ревель, Морская 29. Почт. ящ. 91.

Большой выборъ нотъ и книгъ по музыкѣ музыкальные инструменты :: Постоянно свѣжіе струны :: Иногородныя заказы выполняются обратной почтой.

Jalanõude äri AUGUST MALTER

TALLINNAS,

SUUR KARJA TÄNAW nr. 2.

Suur väljavalik häid Ameerika, Soome ja kohalikke kinge, saapaid ja kalosse. :-

== Mõõdukad hinnad. ==

KAUBA-
MAJA

„ESTO-MUUSIKA“

ESIMENE MUUSIKA ERIÄRI EESTIS.

TALLINN, LAI T. 34. KÕNET. 10-24.

SOOWITAB OMAST RIKKALIKUST LADUST



NOOTE JA
MUUSIKARIISTU.

MÜÜK SUUREL JA VAIKSEL ARVUL.

Ф. Трегеръ

Предлагаетъ въ большомъ количествѣ:

Вязанія кофты д. спорта, платья, дѣтскіе гарнитуръ, шерстяныя платья и кофты. Свитера. Большой выборъ мужского бѣлья: сорочки, носки. Дамскія маркизетовыя блузы, платья, чулки и. т. д.

Ф. Трегеръ, Никольская ул. № 1.

F. Treger.

Wene täna w nr. 1, Demini wastas

Soowitab suures väljavalikus:

Koetud sporti jakid. Kleidid ja lapse riided. Willased kleidid, pluused. Siidi kleidid ja jakid. Sweaterid, meeste pesu suures väljavalikus, särgid, sokid, markiset pluused, sukad jne.

F. Treger, Wene täna w nr. 1.



W. L. JURENEWA,
astub ette Wene teatris.

В. Л. ЮРЕНЕВА,
къ ся выступлениямъ въ Русскомъ Театрѣ.

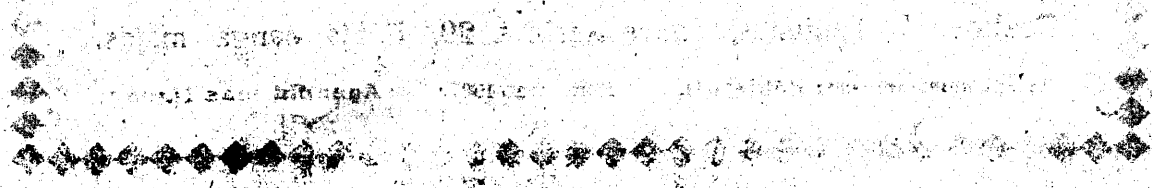
директоръ - Я

бу въ театри театръ - Ю



G. G. RAHMATOW,
estub ette Wene teatris ühes näitl. Jurenewaga.

Г. Г. РАХМАТОВЪ,
къ его выступленіямъ въ Русскомъ Театрѣ совмѣстно съ арт. Юрневой.



Kino „MODERN“. Кино „МОДЕРНЪ“.

S. Tartu m. 4.

Б. Юрьевская, 4.

12.—18. jaanuarini

Съ 12—18 января.

Mere kuninganna.

6 es aktis.

Olemata suurepäraline lawastus. Osa wõtawad tuhanded inimesed, merenäkid, näki-neiud ja teised.

Peaosas ilmakulus ANETTE KELLERMANN, mängis piltis „Jumalate tütar“.

Peale selle

Ameerika naljapilt.

„Королева морей“.

Въ 6 частяхъ.

Небывало-грандіозная постановка. Участвуютъ тысячи народу, водяные, нимфы и русалки.

Въ главной роли всемірно извѣстная АННЕТА КЕЛЛЕРМАНЪ, играла въ картинѣ „Дочь Боговъ“.

Кромѣ того

Америк. комедія.

19.—14. jaanuarini

Съ 19—24 января

MÄGEDE KASS.

POLA NEGRI kaast.

„ГОРНАЯ КОШКА“.

Съ участ. ПОЛИ НЕГРИ.

PÕHJA KINNITUS - AKTSIA - SELTS TALLINNAS

Toimetab kõiksugu

Tule-,
Kaubaweo-,
Kasko- ja
Wäärtsaadetuste

kinnitusi.

Peakontor: Tallinnas, Suure Karja t. 20, Põhja panga majas.

Telegrammi aadress: Põhjatuli.

Kõnetraat 1007.

Agendid igas linnas.

KINO AMOR. КИНО АМУРЪ.

„KIRE KÖIDIKUTES“

Mõjuw draama 6 jaos,

TEGELASED:

Dimitri Georgiewitshi	Kraus
Tatjana	S. Gura
Wana Marie	M. Fofesku
Dr. Wanham	K. Bernhardt
Helena	Dagower
Kunstnik Holder	J. Römmer
Fantom	G. John

SISU.

Doktor Wanham, kes oma pruudi Helena ja kunstnik Holderi liig sooja wahekorda on morganud, tasub wiimasele sellega, et teda hüpnotiseerib hirmu tundma oma eluwiiside tagajärgede ees, missugused teda wahetpidamata jälgiwad tont Fantomi näol.

Kuid ka igawust tundja Tatjana, ärimees Dimitri Georgiewitshi abikaasa, hakkab kunstnik Holderi armastama. Järgneb terve rida armukadeduse awalduisi, hingelised wõitlused ja lõpuks tuleb lahkumine.

Helena lõpetab ühenduse doktor Wanhamiga armastuse pärast Holderi wastu ja palub Tatjanat mitte purustada seda armastust.

Mõlemad naisterahwad lähewad doktori juurde, kes wahepeal kunstnikule nõu on andnud waewast pääsemiseks kihwti wõtta.

Kunstnik kihwtitab enese ära ja sureb ning doktor surmab enese südametunnistuse piina tagajärjel rewolwriga.

Lõpuks Ameerika naljapilt 2 jaos.

„ВЪ ОКОВАХЪ СТРАСТИ“

Сильная драма въ 6 частяхъ.

Дѣйствующія лица:

Дмитрій Георгиевичъ	Краусъ
Татьяна	С. Гура
Старая Марья	М. Фореску
Др. Вангамъ	К. Бернгардтъ
Елена	Даговеръ
Художникъ Гольдеръ	Г. Реммеръ
Фантомъ	Г. Джонъ.

СОДЕРЖАНИЕ:

Д-ръ Вангамъ, замѣтивъ близкія отношенія между своей возлюбленной Еленой и художникомъ Гольдеръ, мститъ послѣднему, внушая страхъ передъ послѣдствіями его жизни, призракъ которой въ видѣ Фантома всюду его преслѣдуетъ.

Одновременно съ этимъ скучающая Татьяна, жена комерсанта Дмитрія Егоровича, влюблена въ художника Гольдеръ.

Рядъ сценъ ревности, разрывовъ, душевной борьбы и яркихъ мгновеній приводятъ къ развязкѣ.

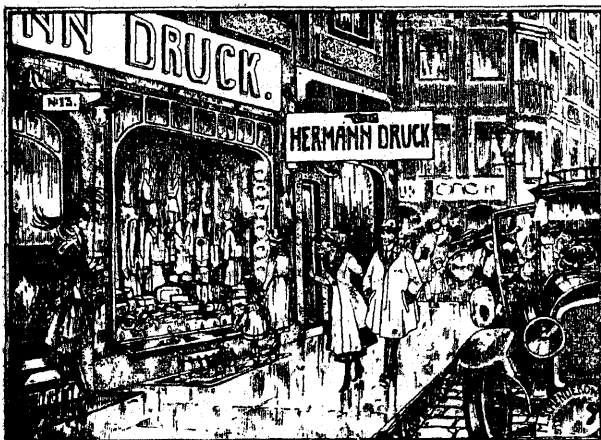
Елена, порвавъ связь съ докторомъ Вангамъ изъ за любви къ художнику Гольдеръ, проситъ Татьяну не разбивать этой любви.

Обѣ женщины направляются къ доктору, который, приводя въ исполненіе своей планъ, уже посоветовалъ художнику для избавленія отъ всѣхъ страданій принять адъ.

Умираетъ художникъ, и докторъ отъ угрызения совѣсти стрѣляется.

Американская комическая.

Въ 2-хъ частяхъ.



Серебряная 13,

предлагаетъ по умѣреннымъ цѣнамъ

ДАМАМЪ:

МУЖЧИНАМЪ:

шерстяные и шелковые кофты и шарфы. Батистовое бѣлье. Кухонные и разные передники. Носовые платки. Разные ридикюли.

сорочки, ночная рубашки, воротники манжеты, галстуки, манишки, подвязки, носовые платки и т. д.

Шелковые, шерстяные и полубумажные чулки и носки. Замшевыя, шерстяныя и фильдекосовыя перчатки въ большомъ выборѣ.

Kino „Royal-Vio“.

Кино „Рояль-Віо“.

2. seeria

„Must ratsanik“.

Draama 6 seerias, 30 jaos.
Saladuslik sündmus Mehiko cow-
boyde elust.

„Enesetapmise kandidaat“.

Lõbus Ameerika nali 2 jaos.
Charles Conclini osavõttel.

2 серия

„Черный всадник“.

Драма въ 6 серияхъ, 30 частяхъ.
ТАИСТВЕННОЕ ПРИКЛЮЧЕНИЕ
ИЗЪ ЖИЗНИ
МЕКСИКАНСКИХЪ КОВБОЕВЪ.

„Кандидатъ самоубійства“.

Веселая американск. комич. въ 2 частяхъ.
Съ участиемъ Чарль Конклинъ.

Müüme igasuguseid
suwe- ja talwe-
MÜTSISID
odava hinnaga
AAKRI TÄNAW 2.

— Ostame jänese ja rebase nahku. —

AKWA

EKSTRAKTID — ÄÄDIKAD
WÖISTLUSETA.
— SAADA IGAL POOL. —
Ladu: Waimu t. 1, Kõnetr. 6.19.

MAX JOHANNSONMeesterahwa rätsep
PETERBURIST.

Tallinnas, Lühike jalg Nr. 6
Wõttan tellimisi vastu, kõik
sugu meesterahwa riiete peale
Töötan ikka maitserikkaid
ja kõige uuemate mudelite
järele.

— astu peenemalt eliselt kor-

Grand prix
Ostende 1904

Зол. мед. 1907

Ростовъ на/Д



Воздвохъ 1906

raltud väljavalik **INGLISE**

— RIIETEST. —

Peterb., laialt tuntud suures
ringkonnas, kaua aega omas
äris töötates.Hea töö eest mitmed au-
rahad ja Diplomid.

Austusega

MAX JOHANNSON

— Lühikejalg Nr. 6. —

--- RÄTSEPPMEISTER ---

J. PUKSBERG

(Peterburist)

TALLINNAS, PIKK TÄNAW № 36

TELEFON 11-79.

--- ПОРТНОЙ ---

Я. Я. ПУКСБЕРГЪ

(изъ Петербурга).

РЕВЕЛЬ, МОРСКАЯ УЛИЦА № 36

ТЕЛЕФОНЪ 11-79.

ПЕРВОКЛАССНЫЙ ПОВАРЪ

ищеть подходящее мѣсто. Условія по адресу:

г. Нарва. Рыцарская 10/12 Тел. 74.

Joh. W. Abrelthal.

Raamatu- ja noodiäri,
Tallinn, Wana Posti tän. 7.

Daselbst werden auf der Leihbibliothek deutsche, russische, englische und estnische Bücher zum Lesen ausgeliehen. Bitte die Kataloge zu beschichtigen!

Alte Poststrasse 7. Eingang durch den Hof.

**BUCH- UND NOTENHANDLUNG
JOH. W. ABRELTHAL,**

Joh. W. Abrelthal.

Raamatu- ja noodiäri,
Tallinn, Wana Posti tän. 7.

Raamatuid igalt erialalt

soowitan rikkas walikus, iseäranis neid, mis nüüdsel ajal väga haruldased on. - - -

Laenukogust antakse wälja lugemiseks eesti-, wene-, saksa- ja ingliskeele raamatuid. - -

Tutwunege kataloogidega. - - - - -

Joh. W. Abrelthal.

Raamatu- ja noodiäri,
Tallinn, Wana Posti tän. 7.

Piltpostkaarte suures ilusas wäljawalikus. Hulgawiisi ja lendawa posti jaoks hinna alandus. - - - - -

Arstiteadus, tehnika, õigusteadus, majandusteadus, keelteteadus, mõtteteadus, hingeteadus, kaswatusteadus j. n. e. - - - - -

Romaanid, nowellid, jutustused, luule, kunst, teadus, reisikirjeldused, noortekirjandus j. n. e. - - - - -

Posti kaudu tellimised toimetatakse ruttu ja korralikult, üksnes tõelisi posti saatekulusid arwesse wõttes. -

Joh. W. Abrelthal.

Raamatu- ja noodiäri,
Tallinn, Wana Posti tän. 7.

**КНИЖНЫЙ И НОТНЫЙ МАГАЗИНЪ
И. В. АБРЕЛЬТАЛЬ,**

Ревель, Старо-Почтовая д. 7. Входить со двора.

Тамъ-же выдаются русскія, английскія, нѣмецкія и эстонскія книги на домъ для чтенія.

Joh. W. Abrelthal.

Raamatu- ja noodiäri,
Tallinn, Wana Posti tän. 7.



DE-JASSY—kapellmeister. ДЕ-ЖАССИ—дирижеръ.

Русскій Театръ.

Вторая гастроль В. Л. Юреновой, „Нора“ Ибсена.

Если Елену Николаовну изъ „Ревности“ можно „сдѣлать“, то Ибсеновскую Нору нужно прежде всего сыграть, прочувствовать и воплотить ее до конца.

Роль Норы вся во внутреннихъ переживаніяхъ, она основана на глубокомъ психологическомъ процессѣ, внѣшнія проявленія котораго лишь слабое отраженіе душевной драмы. Зритель долженъ не только видѣть и слышать Нору, онъ долженъ ее почувствовать.

Я боялся за г-жу Юренову, приговариваясь смотрѣть ее въ Норѣ и, увы, мои опасенія подтвердились. Нора не удалась артисткѣ и зритель ослѣдился неудовлетвореннымъ, и, конечно, не потому, что у большинства еще въ памяти игра Комиссаржевской. Я вообще нахожу этотъ способъ сравненія не выдерживающимъ критики. Безспорно, выше и проникновеннѣе игры, чѣмъ игра Комиссаржевской въ этой роли, трудно себя представить, однако изъ этого не слѣдуетъ дѣлать вывода, что никакая другая артистка не можетъ быть хорошей Норой.

Игра г-жи Юреновой не удовлетворила меня прежде всего потому, что въ ней почти не было той захватывающей непосредственности, какая чув-

ствуется всегда при полномъ совпаденіи, въ моментъ сценическаго творчества, личности актера съ передаваемымъ имъ образомъ.

Я уже имѣлъ случай указать на первоклассныя данныя г-жи Юреновой, артистки съ большимъ дарованіемъ и техникой, преодолевающей съ завидной легкостью очень большія сценическія трудности (напр. вся роль Елены Николаевны), теперь же мнѣ вторично приходится указать на блестящую внѣшнюю отдѣлку роли, на тысячу прекрасно и умно придуманныхъ и сдѣланныхъ мелочей, на ея большую чуткость и художественный тактъ, и на сравнительную со всѣмъ этимъ блѣдность психологическаго образа.

Драма Норы предполагалась, а не чувствовалась зрителемъ. Жесты, мимика, интонаціи— все это было такимъ, точно такимъ, какимъ и должно было быть у страдающей или радующейся Норы, но мы ни на минуту не заразились, не вволновались ея радостью и ея слезами.

И вотъ, смотря вторично эту прекрасную, умную артистку, любящая ея изумительнымъ искусствомъ, я, кажется, понялъ тайну ея досадной для меня холодности. И эта тайна, по моему мнѣнію, заключается въ характерѣ дарованія г-жи Юреновой, предпочитающей, можетъ быть, безсознательно, въ процессѣ своего творчества форму внутреннему содержанию. Артистка „психологически видитъ“

лучше, чѣмъ чувствуетъ, и передавая внѣшне данный типъ, она богато раскрашиваетъ его реальными подробностями и оставляетъ въ тѣни составляющую его психологическую сущность. Эта особенность дарованія г-жи Юрениной нисколько не умаляетъ ея превосходныхъ качествъ большой артистки; она лишь опредѣляетъ характеръ ея творчества, которое можно бы назвать творчествомъ внѣшняго образа.

Партнеры г-жи Юрениной по спектаклю 5 января очень хорошо справились со своими ролями. Неблагодарная, въ общемъ, роль Гельмера, дала возможность г-ну Рахматову въ концѣ третьяго акта проявить хорошую игру.

Очень приятенъ и по наружности и по сдержанной тонкой игрѣ г. Эбергъ (докторъ Ранкъ), хороший Крогстадъ г-нъ Павловъ, не дурна г-жа Люсиа (фру Линде). Г. ТАРАСОВЪ,

Изъ партнеровъ г-жи Юрениной слѣдуетъ отметить прежде всего г. Рахматова, превосходнаго профессора Хиггинса, проведшаго эту роль съ большимъ подъемомъ, и г-на Павлова (Альфредъ Дулитль), которому неожиданно пришлось замѣнить заболѣвшаго Коншина. Экспромтъ удался и г. Павловъ не только „сыгралъ“, но и создалъ очень убѣдительный типъ „философствующаго моралиста“.

Хороши въ небольшихъ роляхъ г-жа Бенеръ (м-съ Хиггинсъ) и г-жа Котляревская (Клара) Сочную яркую фигуру экономки Пирсъ создала г-жа Эбергъ. Недурень г. Катеневъ (полковникъ Пикерингъ). Забавенъ въ эпизодической роли Фредди, г-нъ Эбергъ. Пьеса поставлена толково.

Т. Тарасовъ.

Юренина въ „Пигмалионъ.“

Профессоръ Хиггинсъ подбираетъ у поргала одного изъ Лондонскихъ соборовъ уличную продащицу цвѣтовъ съ цѣлью произвести опытъ превращенія ея, по крайней мѣрѣ по манерамъ и разговору, въ герцогиню.

Когда въ первомъ дѣйствіи въ комнату профессора вошла очаровательная въ своей непосредственности уличная дѣвченка, я былъ въ восторгѣ отъ того характера шаржа, можетъ быть гротеска, который, какъ мнѣ показалось, г-жа Юренина хотѣла придать образу Елизы Дулитль. Недѣльное платье, чудище-шляпа, красные клѣтчатые чулки, запыленные башмаки, походка носками внутрь, жесты и голосъ соответственные.

Елиза-Юренина въ первомъ актѣ была уморительно забавна, какъ бываетъ иногда смѣшна веселая карриатура добродушнаго художника. И даже нѣкоторое неправдоподобіе и умышленное шаржированіе кое-какихъ деталей не казались въ данномъ случаѣ шокирующими придиричивый взглядъ критика. Я подумалъ, что артистка рѣшила провести всю роль въ повышенномъ тонѣ веселой шутки и довести этотъ, вполне умѣстный въ пьесѣ тонъ, до конца. Но я ошибся. Съ первыхъ же словъ во второмъ дѣйствіи артистка значительно смягчила рисунокъ роли и слѣдала его тонкимъ, изящнымъ, смѣнивъ первоначальный стиль карикатуры мягкимъ ажуромъ нѣжнаго soap suds. Трудно сказать, нарушила ли эта непоследовательность общее впечатлѣніе отъ созданнаго г-жею Юрениной образа. Я думаю, что не слѣдуетъ придирается къ этому едва замѣтному диссонансу, тѣмъ болѣе что въ общемъ вся роль. Елизы сплетена съ изумительнымъ вкусомъ и изяществомъ и рѣдкимъ искусствомъ. Нѣкоторыя отдѣльныя ея мѣста могутъ быть названы, безъ боязни упрека въ преувеличеніи, chef d'oeuvre'ами комедійной игры. (Напр. визитъ къ мистрисъ Хиггинсъ, особенно же послѣдняя сцена пьесы — объясненіе съ Генри, въ которой такъ очаровательно сочетались задачи стили съ прелестной непосредственностью переживанія. Г-жа Юренина превосходная Елиза; въ этой роли она очаровываетъ не только блестящимъ внѣшнимъ отдѣлкомъ, но и непосредственнымъ переживаніемъ.

За границей.

Анна Павлова.

Балерина Анна Павлова въ настоящее время въ Канадѣ. Ея выступленія являются триумфомъ русскаго искусства.



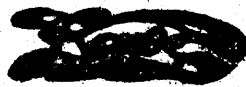
Артистъ балета

Э. ИНСАРОВЪ

дастъ уроки на дому и въ своемъ залѣ

бальныхъ, салонныхъ и характерныхъ танцевъ. Уроки ежедневно отъ 6—7 и 8½—9½ вечера на Lai tän. (Широкая), 39, кв. 3. Шульманъ.

SHOKOLAD



SHOKOLAD

Tallinn Eesti Kirjastuse-Ühisuse trükkkoda, Pikk tänav nr. 2.

EESTI
RAHVUSRAAMATUKOOL
AR