

Kuidas Euroopa Liit töötab?

ELi institutsioonide teatmik kodanikule



Avaldatud kõikides Euroopa Liidu ametlikes keeltes: hispaania, hollandi, inglise, itaalia, kreeka, portugali, prantsuse, rootsi, saksa, soome ja taani keeles ning eesti, leedu, läti, malta, poola, slovaki, sloveeni, tšehhi ja ungari keeles.

Euroopa Komisjon
Pressi ja teabe peadirektoraat
Väljaanded
B-1049 Brüssel

Käsikiri koostatud juunis 2003

Kaanel: Euroopa Parlament

Kataloogiandmed leiate käesoleva väljaande lõpust.

Luxembourg: Euroopa Ühenduste Ametlike Väljaannete Talitus, 2004

ISBN 92-894-6365-1

© Euroopa ühendused, 2004
Paljundamine lubatud

Printed in Germany

TRÜKITUD VALGELE KLOORIVABA TEHNOLOOGIAGA TOODETUD PABERILE

Kuidas Euroopa Liit töötab?

ELi institutsioonide teatmik kodanikule



Sisukord

Euroopa Liidu tutvustus	3
Asutamislepingud ja otsuste tegemine	5
Euroopa Parlament: rahva hääl	10
Euroopa Liidu Nõukogu: liikmesriikide hääl	14
Euroopa Komisjon: ühiste huvide edendamine	20
Euroopa Kohus: seaduste järgimise tagamine	25
Euroopa Kontrollikoda: teie raha väärtustamine	28
Euroopa Keskpank: euroga seonduv teave	30
Euroopa Majandus- ja Sotsiaalkomitee: kodanikuühiskonna hääl	32
Regioonide komitee: kohalike omavalitsuste hääl	34
Euroopa Investeerimispank: ELi projektide rahastamine	36
Euroopa Ombudsman: teie kaebuste alusel algatatud uurimised	38
Agentuurid	40
Pilk tulevikku	46

Euroopa Liidu tutvustus

Vaid poole sajandiga on Euroopa Liidus (EL) palju saavutatud. EL on toonud rahu oma liikmesriikidele ja majanduse õitsengu oma kodanikele. Loodud on ühine Euroopa raha (euro) ja piirideta "ühtne turg", kus kaubad, inimesed, teenused ja kapital saavad vabalt liikuda. EL on laienenud kuult liikmelt viieteistkümmenele ning valmistub vastu võtma veel kahtteistkümmet riiki. Euroopa Liidust on saanud suur kaubanduspiirkond ja maailma juhtiv jõud keskkonnakaitse ja arenguabi vallas.

ELi edu on suuresti seletatav tema ainulaadse iseloomu ja tööstiiliga. EL ei ole föderatsioon nagu Ameerika Ühendriigid. See ei ole ka lihtsalt valitsustevahelise koostöö organisatsioon nagu ÜRO. Riigid, mis moodustavad ELi (selle "liikmesriigid"), jäävad sõltumatuteks suveräänseteks riikideks. Ent nad ühendavad oma suveräänsuse, et saavutada maailmas tugevus ja mõju, mida ühelgi riigil eraldi ei saaks olla.

Praktikas tähendab suveräänsuse ühendamine seda, et liikmesriigid delegeerivad osa oma otsustusõigusest Euroopa institutsioonidele, mille nad on loonud, ning otsused teatud ühise huvi küsimustes tehakse demokraatlikult Euroopa tasandil.

Kolm põhilist otsuseid tegevat institutsiooni on:

- *Euroopa Parlament, mis esindab ELi kodanikke ja mille need kodanikud vahetult valivad;*
- *Euroopa Liidu Nõukogu, mis esindab liikmesriike;*
- *Euroopa Komisjon, mis püüab kaitsta liidu kui terviku huve.*

See "institutsioonide kolmik" töötab välja poliitikasuundi ja võtab vastu õigusakte (direktiive, määruseid ja otsuseid), mida rakendatakse ühenduse kõikides osades.

Reeglid ja menetlused, mida institutsioonid peavad järgima, on määratud kindlaks asutamislepingutega, mille on heaks kiitnud liikmesriikide presidendid ja peaministrid ning ratifitseerinud nende riikide parlamendid.

Põhimõtteliselt teeb ettepanekuid uute ELi õigusaktide vastuvõtmiseks komisjon, kuid vastu võtavad neid parlament ja nõukogu.

Euroopa Kohus valvab Euroopa Liidu õigusaktide järgimise järele ja Euroopa Kontrollikoda kontrollib liidu tegevuse rahastamist.

Süsteemi täiendab veel viis asutust:

- Euroopa Majandus- ja Sotsiaalkomitee esindab kodanikuühiskonda ja tööturu osapooli;
- Regioonide komitee esindab piirkondlikke ja kohalikke omavalitsusi;
- Euroopa Keskpank vastutab Euroopa rahapoliitika eest;
- Euroopa Investeerimispank rahastab ELi investeerimisprojekte;
- Euroopa Ombudsman kaitseb ELi kodanikke ja organisatsioone haldusomavoli eest.

Lisaks on loodud spetsiaalsed agentuurid, millel on teatavad tehnilised, teaduslikud või juhtimisülesanded.

Käesolev brošüür pakub igakülgset ülevaadet kõikide institutsioonide ja agentuuride tegevusest ja nende tööstiilist. Selle eesmärk on tutvustada ELi praegust otsuste tegemise süsteemi.

Asutamislepingud ja otsuste tegemine

EL põhineb neljal asutamislepingul:

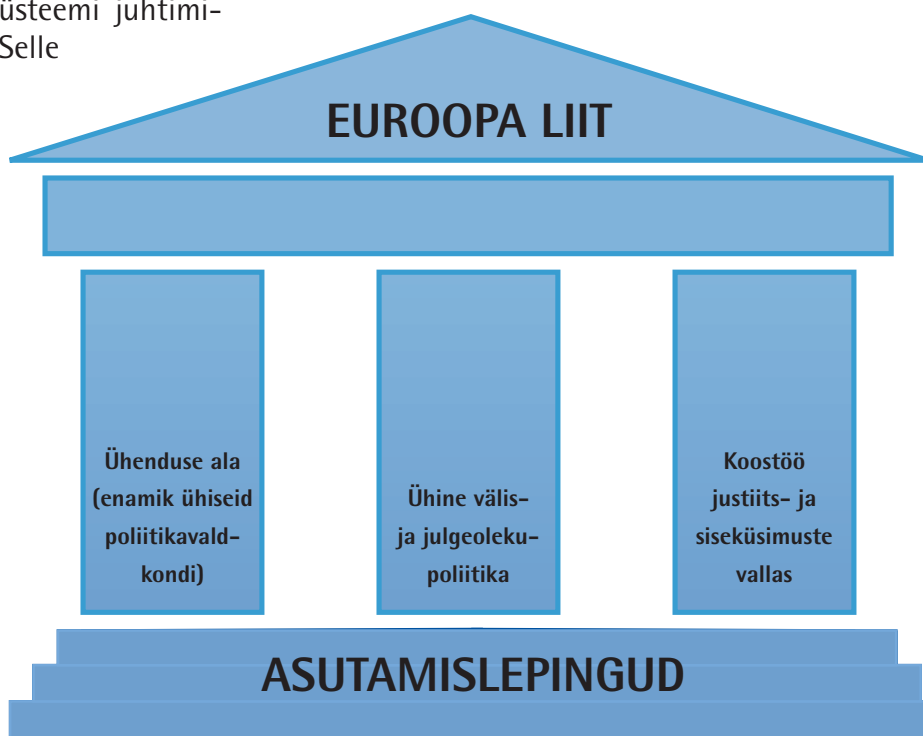
- **Euroopa Sõe- ja Terasühenduse (ESTÜ) asutamisleping**, mis kirjutati alla 18. aprillil 1951 Pariisis, jõustus 23. juulil 1952 ja kaotas kehtivuse 23. juulil 2002;
- **Euroopa Majandusühenduse (EMÜ) asutamisleping**, mis kirjutati alla 25. märtsil 1957 Roomas ja jõustus 1. jaanuaril 1958;
- **Euroopa Aatomienergiaühenduse (Euratom) asutamisleping**, mis kirjutati alla Roomas samaaegselt EMÜ asutamislepinguga. Neid kahte lepingut nimetatakse sageli koos "Rooma lepinguteks". Kui kasutatakse terminit "Rooma leping", mõeldakse EMÜ asutamislepingut;
- **Euroopa Liidu (EL) leping**, mis kirjutati alla Maastrichtis 7. veebruaril 1992 ja jõustus 1. novembril 1993.

Esimese kolme lepingu alusel loodi kolm "Euroopa ühendust", s.t ühine otsustus-süsteem kivisöe, terase ja aatomienergia vallas ning muudes liikmesriikide majanduse tähtsamates valdkondades. Ühenduse institutsioonid, mis asutati selle süsteemi juhtimiseks, ühendati 1967. aastal. Selle tulemusena tekkis ühtne komisjon ja ühtne nõukogu.

EMÜ võttis lisaks oma rollile majanduses järkjärgult enda kanda suure hulga ülesandeid, sealhulgas sotsiaal-, keskkonna- ja regionaalpoliitika vallas. Kuna tegemist polnud enam puhtalt majandusühendusega, nimetati see neljanda lepinguga (Maastrichti leping) lihtsalt Euroopa Ühenduseks (EÜ).

Maastrichti lepinguga loodi ka liikmesriikide valitsuste vahelise

koostöö uued vormid, näiteks kaitsepoliitika valdkonnas ning justiits- ja siseküsimustes. Lisades sellise valitsustevahelise koostöö olemasolevale ühenduse süsteemile, loodi



Euroopa Liit põhineb oma asutamislepingutel. ELi kolm "sammast" kujutavad eri poliitikavaldkondi erinevate otsustussüsteemidega.

Maastrichti lepingu alusel uus kolme "sambaga" süsteem, mis on nii poliitiline kui ka majanduslik. See on **Euroopa Liit (EL)**.

Kõik, mida Euroopa Liit ette võtab, põhineb asutamislepingutel. Iga kord, kui asutamislepinguid tuleb läbi vaadata või muuta, teeb seda ELi liikmesriikide valitsuste erikonverents ("valitsustevaheline konverents" ehk VVK).

Asutamislepinguid on muudetud iga kord, kui liiduga on ühinenud uued liikmesriigid. Lisaks on peaaegu igal aastakümnel asutamislepinguid muudetud, et kujundada ümber ELi institutsioonid ning anda neile uusi ülesandeid.

- **Ühtne Euroopa akt** (*SEA – Single European Act*) kirjutati alla 1986. aasta veebruaris ja jõustus 1. juulil 1987. Sellega muudeti EMÜ asutamislepingut ja sillutati teed ühtse turu lõpuleviimiseks.

- **Amsterdami leping** kirjutati alla 2. oktoobril 1997 ja jõustus 1. mail 1999. Sellega muudeti ELi ja EÜ asutamislepinguid ning pandi ELi lepingu artiklitele tähtede asemel numbrid.

- **Nice'i leping**, mis kirjutati alla 26. veebruaril 2001, jõustus 1. veebruaril 2003. Sellega muudeti taas teisi lepinguid, tõhustades ELi institutsioonilist süsteemi nii, et see töötaks sujuvalt edasi ka siis, kui 2004. aastal ühineb liiduga järjekordne hulk riike.

Euroopa Liidu tasandil otsuste tegemisse on kaasatud mitmed Euroopa Liidu institutsioonid, eelkõige:

- Euroopa Komisjon,
- Euroopa Parlament ja
- Euroopa Liidu Nõukogu.



Mõtted, mis viisid Euroopa Liidu asutamiseni, esitas esmakordselt Robert Schuman (Prantsusmaa välisminister) 9. mail 1950. Seepärast tähistatakse iga aasta 9. mail Euroopa päeva.

Kolm "nõukogu": mis on mis?

Euroopa Liidu asutusi on kerge segamini ajada, eriti kui väga erinevatel organitel on väga sarnased nimed, nagu näiteks kolmel nõukogul.

Euroopa Ülemkogu

See tähendab kõigi ELi liikmesriikide riigipäid või valitsusjuhte (s.t. presidentide ja/või välisministreid), kellele lisandub Euroopa Komisjoni president. Euroopa Ülemkogu koguneb üldiselt neli korda aastas, et leppida kokku ELi üldine poliitika ja vaadata läbi tehtud töö. See on kõrgeim poliitikaloomne organ Euroopa Liidus, seetõttu nimetatakse selle koosseisuid sageli "tippkoostumisteks".

Euroopa Liidu Nõukogu

See institutsioon, mida varem nimetati **ministrite nõukoguks**, koosneb kõigi ELi liikmesriikide valitsuste ministritest. Nõukogu tuleb kokku regulaarselt, et teha üksikasjalikke otsuseid ja võtta vastu ELi õigusakte. Selle tööd kirjeldatakse põhjalikumalt tagapool.

Euroopa Nõukogu

See ei ole üldse ELi institutsioon. Euroopa Nõukogu on valitsustevaheline organisatsioon, mille eesmärk on (muuhulgas) kaitsta inimõigusi, edendada Euroopa kultuurilist mitmekesisust ja võidelda sotsiaalsete probleemidega, nagu rassilised eelarvamused ja sallimatus. See asutati 1949. aastal ning üks selle esimesi saavutusi oli Euroopa inimõiguste konventsiooni koostamine. Selleks et kodanikud saaksid kasutada konventsioonist tulenevaid õigusi, asutas see nõukogu Euroopa Inimõiguste Kohtu. Praegu on Euroopa Nõukogus 45 liikmesriiki ja selle peakorteriks on *Palais de l'Europe* Strasbourg'is (Prantsusmaal).

Euroopa Komisjon teeb uute õigusaktide ettepanekuid, kuid vastu võtavad õigusakte nõukogu ja parlament. Ka teistel institutsioonidel on teatavates valdkondades oma roll, mida on selgitatud käesolevas brošüüris tagapool.

ELi otsuste tegemise reeglid ja menetlused on kindlaks määratud asutamislepingutes. Iga ELi õigusakt põhineb mõnel konkreetsetel asutamislepingu artiklil, mida nimetatakse selle õigusakti "õiguslikuks aluseks".

ELi õigusaktide vastuvõtmiseks on kolm põhilist menetlust:

- nõuandemenetlus,
- nõusolekumenetlus,
- kaasotsustamismenetlus.

Peamine erinevus nende vahel on parlamendi ja nõukogu koostöömehhanismi. Nõuandemenetluse puhul ütleb parlament vaid oma

arvamuse, kaasotsustamismenetluse puhul jagab parlament tegelikult nõukoguga võimu. Euroopa Komisjon peab õigusakti ettepaneku tehes valima, missugust menetlust kasutatakse. Valik sõltub põhimõtteliselt ettepaneku õiguslikust alusest ehk sellest, missugusel asutamislepingu artiklil see põhineb.

Üksikasjalikumalt kirjeldades on need kolm menetlust järgmised.

1. Nõuandemenetlus

Nõuandemenetluse puhul saadab komisjon oma ettepaneku nii nõukogule kui ka parlamendile, kuid parlamendiga ja muude asutustega, nagu majandus- ja sotsiaalkomitee ning regioonide komitee, kelle arvamused on ELi otsustusprotsessi lahutamatu osa, konsulteerib ametlikult nõukogu.

Mõningatel juhtudel on konsulteerimine kohustuslik, sest seda nõuab õiguslik alus, ning ettepanekust ei või saada õigusakt, kui parlament ei ole oma arvamust avaldanud. Teistel juhtudel on konsulteerimine vabatahtlik ning komisjon teeb vaid ettepaneku, et nõukogu võiks parlamendiga konsulteerida.

Kõikidel juhtudel võib parlament:

- komisjoni ettepaneku heaks kiita,
- selle tagasi lükata
- või taotlema muudatusi.

Kui parlament taotleb muudatusi, kaalub komisjon kõiki parlamendi muudatusettepanekuid. Kui ta mõne sellise ettepanekuga nõusse jääb, saadab ta nõukogule muudetud ettepaneku.

Nõukogu arutab muudetud ettepanekut ning võtab selle vastu niisugusena, nagu see on, või teeb sellesse veel muudatusi. Selle ning ka muude menetluste korral peab nõukogu otsus muuta komisjoni ettepanekut olema **ühehääline**.

Nõuandemenetlus hõlmab järgmisi valdkondi:

- koostöö justiits- ja siseküsimuste vallas,
- asutamislepingute läbivaatamine,
- sooline, rassiline või etniline diskrimineerimine või diskrimineerimine usuliste või poliitiliste veendumuste, puude, vanuse või seksuaalse sättumuse tõttu,
- ELi kodakondsus,
- põllumajandus,
- viisad, asüül, immigratsioon ja muud poliitikavaldkonnad, mis on seotud isikute vaba liikumisega,
- transport (kui õigusakt võib avaldada olulist mõju teatud piirkondadele),
- konkurentsieeskirjad,
- maksusätted,
- majanduspoliitika,
- "tõhustatud koostöö" – kokkulepe, mis võimaldab mõnel liikmesriikide rühmal teatud valdkonnas koostööd teha, isegi kui teised ei soovi nendega veel liituda.

Mõnes valdkonnas, nagu näiteks maksustamine, peavad nõukogu otsused olema ühehäälsed.

2. Nõusolekumenetlus

Nõusolekumenetlus tähendab, et nõukogu peab saama enne teatud väga tähtsate otsuste tegemist parlamendi nõusoleku.

Menetlus sarnaneb nõuandemenetlusega, kuid parlament ei saa ettepanekut muuta: ta võib selle kas heaks kiita või tagasi lükata. Heakskiit (ehk nõusolek) nõuab hääletamisel **absoluutset häälteenamust**.

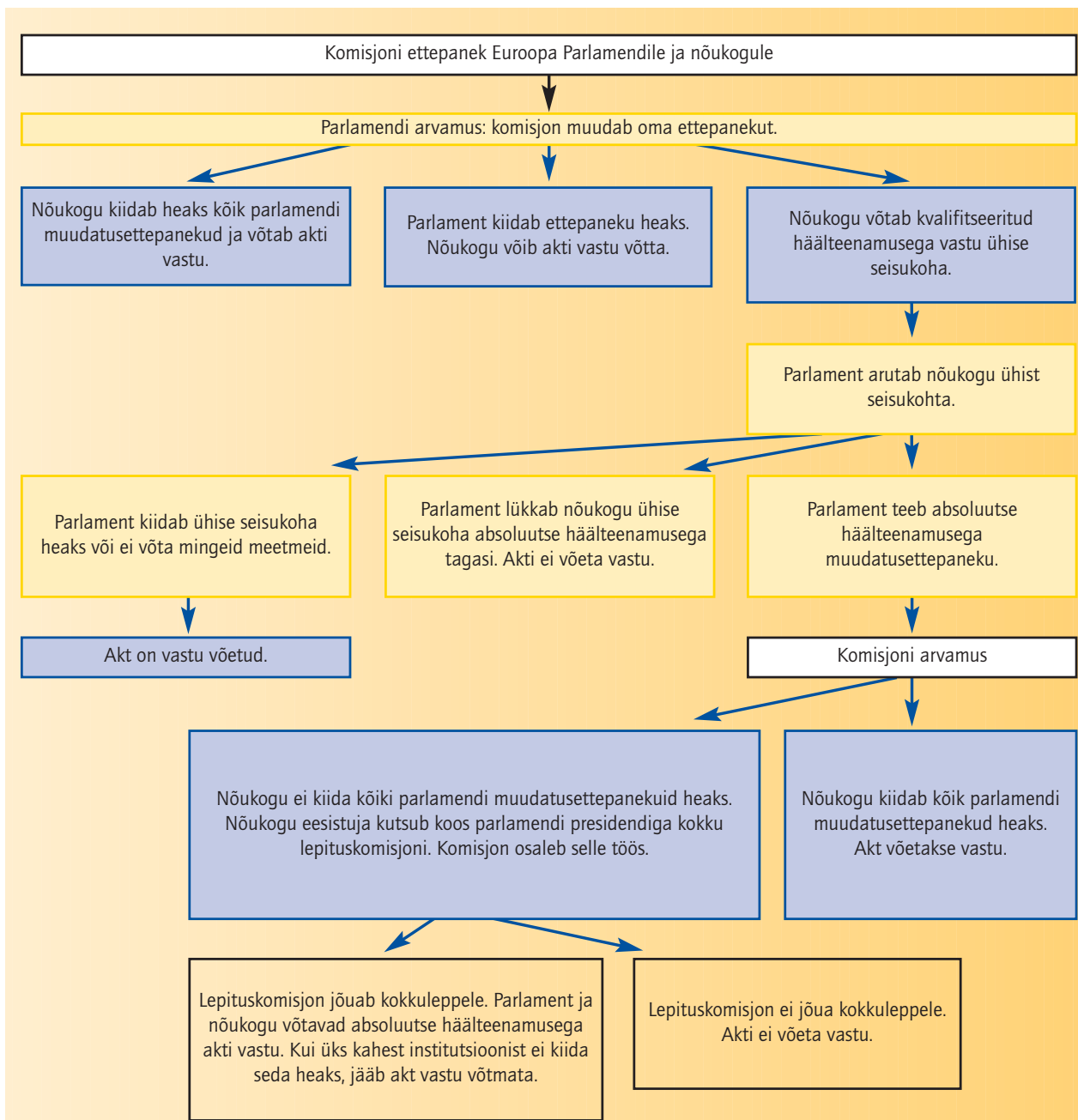
Nõusolekumenetlus hõlmab järgmisi valdkondi:

- Euroopa Keskpannga spetsiifilised ülesanded,
- Euroopa Keskpankade Süsteemi / Euroopa Keskpannga põhikirja muutmine,
- struktuurifondid ja Ühtekuuluvusfond,
- ühtne valimismenetlus Euroopa Parlamendi valimiseks,
- mõningad rahvusvahelised kokkulepped,
- uute liikmete ühinemine liiduga.

3. Kaasotsustamismenetlus

Kaasotsustamismenetluse puhul jagavad parlament ja nõukogu seadusandlikku võimu. Komisjon saadab oma ettepaneku mõlemale institutsioonile. Mõlemad arutavad seda kahel järjestikusel lugemisel. Kui nad ei jõua selle osas kokkuleppele, esitatakse see **lepituskomisjonile**, millesse kuulub võrdne arv parlamendi ja nõukogu esindajaid. Lepituskomisjoni koosolekul viibivad ja arutelust võtavad osa ka Euroopa Komisjoni esindajad. Kui lepituskomisjon on jõudnud kokkuleppele, saadetakse tekst, mille suhtes jõuti kokkuleppele, parlamenti ja nõukogusse kolmandale lugemisele, et need saaksid selle lõpuks õigusaktina vastu võtta.

Üksikasjalikumalt kirjeldatuna on menetlus järgmine:



Kaasotsustamismenetlus hõlmab järgmisi valdkondi:

- rahvusel põhineva diskrimineerimise keelamine,
- õigus vabalt liikuda ja elukohta valida,
- tööjõu vaba liikumine,
- sotsiaalkindlustus sisserännanud töötajatele,
- asutamisõigus,
- transport,
- siseturg,
- tööhõive,
- tollikoostöö,
- võitlus sotsiaalse tõrjutusega,
- võrdsed võimalused ja võrdne kohtlemine,
- Euroopa Sotsiaalfondi puudutavad rakendusotsused,

- haridus,
- kutseõpe,
- kultuur,
- tervishoid,
- tarbijakaitse,
- üleeuroopalised võrgud,
- Euroopa Regionaalarengu Fondi puudutavad rakendusotsused,
- uurimistöö,
- keskkond,
- läbipaistvus,
- pettuse ennetamine ja pettusevastane võitlus,
- statistika,
- andmekaitse nõuandeorgani rajamine.

Euroopa Parlament: rahva hääl

Põhifaktid

Roll:	<i>ELi otseselt valitav seadusandlik organ</i>
Uued valimised:	<i>juunis 2004</i>
Kokkutulemise koht:	<i>täiskogu istungjärgud Strasbourg'is, komitee koosolekud ja täiendavad istungjärgud Brüsselis</i>
Adress:	<i>Plateau du Kirchberg, B.P. 1601, L-2929 Luxembourg</i>
Tel:	<i>(+352) 43 00 -1</i>
Internet:	<i>www.europarl.eu.int</i>



Euroopa Parlamendi liikmed (MEPs – *Members of the European Parliament*) ei istu istungjärkudel mitte riikide kaupa, vaid üleeuroopaliste poliitiliste rühmituste kaupa, mis ühendavad kõiki põhilisi ELi liikmesriikides tegutsevaid poliitilisi parteisid.

Kohtade arv poliitilise rühmituse kohta seisuga 1. aprill 2003

Poliitiline rühmitus	Lühend	Kohtade arv
Euroopa rahvapartei (kristlik-demokraadid) ja Euroopa demokraadid	EPP-ED	232
Euroopa sotsialistide partei	PES	175
Euroopa liberaalne, demokraatlik ja reformistlik partei	ELDR	52
Euroopa ühendatud vasakpoolsed / Põhjamaade rohelised vasakpoolsed	EUL/NGL	49
Rohelised / Euroopa vaba ühendus	Greens/EFA	44
Liit rahvusriikide Euroopa eest	UEN	23
Demokraatiate ja mitmekesisuse Euroopa	EDD	18
Mitteühinenud saadikud	NA	31
Kokku		624

Parlamendi ajalugu ulatub 1950. aastatesse ja asutamislepingute aega. Alates 1979. aastast valivad Euroopa Parlamendi otse kodanikud, keda ta esindab.

Parlamendivalimised toimuvad iga viie aasta tagant ning valida võib iga ELi kodanik, kes on valimisõiguslikuna arvel. Nõnda väljendab parlament liidu 380 miljoni kodaniku demokraatlikku tahet ning esindab nende huve aruteludes teiste ELi institutsioonidega.



2002. aastal valiti Euroopa Parlamendi presidendiks Pat Cox.

Kohtade arv riikide lõikes

(tähestikulises järjekorras, võttes aluseks riigi nime oma keeles)

	1999– 2004	2004– 2007	2007– 2009
Belgia	25	24	24
Bulgaaria	-	-	18
Küpros	-	6	6
Tšehhi Vabariik	-	24	24
Taani	16	14	14
Saksamaa	99	99	99
Kreeka	25	24	24
Hispaania	64	54	54
Eesti	-	6	6
Prantsusmaa	87	78	78
Iirimaa	15	13	13
Itaalia	87	78	78
Läti	-	9	9
Leedu	-	13	13
Luksemburg	6	6	6
Ungari	-	24	24
Malta	-	5	5
Holland	31	27	27
Poola	-	54	54
Portugal	25	24	24
Rumeenia	-	-	36
Slovakkia	-	14	14
Sloveenia	-	7	7
Soome	16	14	14
Rootsi	22	19	19
Ühendkuningriik	87	78	78
Austria	21	18	18
Kokku	626	732	786

Kus parlament asub?

Euroopa Parlament töötab Prantsusmaal, Belgias ja Luksemburgis.

Igakused täiskogu istungjärgud, millest võtavad osa parlamendiliikmed, toimuvad Strasbourg'is (Prantsusmaal), kus on parlamendi asukoht. Parlamentaarse komitee istungjärgud ja kõik täiendavad täiskogu istungjärgud toimuvad Brüsselis (Belgias), samal ajal kui haldusteenistused (peasekretariaat) asuvad Luksemburgis.

Millega parlament tegeleb?

Parlamendil on kolm põhilist ülesannet.

1. Ta jagab nõukoguga **seadusandlikku võimu**. Asjaolu, et ta on otseselt valitav organ, aitab tagada Euroopa Liidu õigusaktide demokraatlikku õiguspärasust.
2. Ta teostab **demokraatlikku järelevalvet** kõigi ELi institutsioonide, eelkõige komisjoni üle. Ta on pädev kiitma heaks või lükama tagasi volinike nimetamist ning tal on õigus avaldada umbusaldust tervele komisjonile.
3. Ta jagab nõukoguga **võimu ELi eelarve üle** ja võib seega mõjutada ELi kulutusi. Menetluse lõpus võtab ta eelarve tervikuna vastu või lükkab selle tagasi.

Neid kolme ülesannet on üksikasjalikumalt kirjeldatud allpool.

1. Seadusandlik võim

ELi õigusaktide vastuvõtmise kõige tavalisem vorm on kaasotsustamismenetlus (vt eespool *Asutamislepingud ja otsuste tegemine*). See asetab Euroopa Parlamendi ja nõukogu võrdsesse olukorda ja selle menetluse kohaselt vastu võetud õigusaktid on nõukogu ja parlamendi ühisaktid. Nimetatud menetlust rakendatakse väga mitmesuguste valdkondade õigusaktide suhtes.

Terve rea teiste ettepanekute osas tuleb parlamendiga konsulteerida ning teatud tähtsate poliitiliste ja institutsiooniliste otsuste tegemisel on nõutav tema heakskiit.

Parlament tõukab tagant ka uute õigusaktide vastuvõtmist, arutades komisjoni aastast tööplaani, avaldades arvamust, missuguseid uusi õigusakte oleks vaja, ja paludes komisjonil esitada ettepanekuid.

2. Demokraatlik järelevalve

Parlament teostab demokraatlikku järelevalvet teiste Euroopa Liidu institutsioonide üle. Ta teeb seda mitmel viisil.

Esiteks, kui hakatakse nimetama uut komisjoni, intervjuerib parlament kõiki tulevaseid uusi liikmeid ja komisjoni presidenti (kelle nimetavad ametisse liikmesriigid). Neid ei saa nimetada ilma parlamendi nõusolekuta.

Teiseks vastutab komisjon poliitiliselt parlamendi ees, kes võib komisjonile umbusaldust avaldada, millega kaasneb terve komisjoni tagasiastumine.

Üldisemalt teostab parlament järelevalvet nii, et vaatab regulaarselt läbi aruanded, mis komisjon talle saadab (üldaruande, eelarve täitmise aruande, ühenduse õiguse rakendamise aruande jne). Lisaks esitavad Euroopa Parlamendi liikmed komisjonile regulaarselt suulisi ja kirjalikke küsimusi.

Komisjoni liikmed võtavad osa parlamendi täiskogu istungjärkudest ja parlamendikomiteede koosolekutest, hoides neid kahte institutsiooni nii pidevas dialoogis.

Parlament jälgib ka nõukogu tööd: Euroopa Parlamendi liikmed esitavad nõukogule regulaarselt suulisi ja kirjalikke küsimusi ning nõukogu eesistuja võtab osa täiskogu istungjärkudest ja olulistest aruteludest.

Parlament teeb nõukoguga tihedat koostööd teatud valdkondades, nagu välis- ja julgeolekupoliitika ning õiguskoostöö, samuti mõnes ühise huvi küsimuses, nagu asüüli- ja immig-

ratsioonipoliitika ning uimastite kuritarvitamise, pettuse ja rahvusvahelise kuritegevuse vastase võitluse meetmed. Nõukogu eesistujariik hoiab parlamenti kõigi nende teemadega kursis.

Parlament teostab demokraatlikku järelevalvet ka kodanike kaebuste läbivaatamise ja ajutiste uurimiskomisjonide moodustamisega.

Parlament valmistab ette kõiki ELi tippkohtumisi (Euroopa Ülemkogu koosolekuid). Iga tippkohtumise avamisel palutakse parlamendi presidendil väljendada parlamendi seisukohti aktuaalsetes küsimustes ja Euroopa Ülemkogu päevakorrapunktides.

3. Võim eelarve üle

ELi aastaeelarve üle otsustavad parlament ja Euroopa Liidu Nõukogu (vt tagapool) koos. Parlament arutab seda kahel järjestikusel lugemisel ning see ei jõustu enne, kui parlamendi president on sellele alla kirjutanud.

Parlamendi eelarvekontrolli komitee (COCOBU – *Parliament's Committee on Budgetary Control*) jälgib eelarve täitmist ning parlament otsustab igal aastal, kas viis, kuidas komisjon eelmise majandusaasta eelarvet kasutas, heaks kiita või mitte. Seda protsessi tuntakse "täitmise kinnitamise" nime all.

Kuidas on korraldatud parlamendi töö?

Parlamendi töö on jagatud kahte põhietappi.

- **Täiskogu istungjärgu ettevalmistamine.** Seda teevad parlamendiliikmed parlamendikomiteedes, mis on spetsialiseerunud konkreetsetele ELi tegevusvaldkondadele. Istungjärgu teemasid arutavad ka poliitilised rühmitused.
- **Täiskogu istungjärk ise.** Tavaliselt toimuvad täiskogu istungjärgud, millest võtavad osa kõik parlamendiliikmed, Strasbourg'is (üks nädal kuus) ja mõnikord Brüsselis (kaks päeva). Nendel istungjärgudel arutab parlament õigusaktide ettepanekuid ja paneb hääletusele muudatused, enne kui teeb otsuse teksti kui terviku kohta.

Teisteks päevakorrapunktideks võivad olla komisjoni või nõukogu teatised või küsimused, mis puudutavad Euroopa Liidus ja mujal maailmas toimuvat.



ELi kodanike valitud esindajad saavad kokku Strasbourg'is, et arutada ja panna hääletusele üleeuroopalised õigusaktid, mis puudutavad igaüht.



Euroopa Liidu Nõukogu: liikmesriikide hääl

Põhifaktid

Roll:	<i>ELi seadusandlik organ, mis esindab liikmesriike</i>
Liikmed:	<i>üks minister igast ELi liikmesriigist</i>
Eesistujariik:	<i>vahetub iga kuue kuu tagant</i>
Kokkutulemise koht:	<i>Brüssel, välja arvatud aprillis, juunis ja oktoobris, mil koosolekud toimuvad Luxembourg'is</i>
Aadress:	<i>175 rue de la Loi/Wetstraat, B-1048 Brussels</i>
Tel.	<i>(+32-2) 285 61 11</i>
Internet:	<i>ue.eu.int</i>



Nõukogu on ELi põhiline otsuseid tegev organ. Nagu Euroopa Parlamentki loodi nõukogu asutamislepingute alusel 1950. aastatel. Ta esindab liikmesriike ja tema koosolekutest võtab osa üks minister iga ELi liikmesriigi valitsusest.

See, missugused ministrid parasjagu kokku tulevad, sõltub päevakorras olevatest küsimustest. Kui nõukogu peab näiteks arutama keskkonküsिमusi, võtavad koosolekust osa kõikide ELi liikmesriikide keskkonnaministrid ja nõukogu on "keskkonnanõukogu".

ELi suhteid ülejäänud maailmaga arutab "üldküsimuste ja välissuhete nõukogu". Ent sellel nõukogu koosseisul on ka laiem vastutus üldpoliitiliste küsimuste eest, seega võtab selle koosolekutest osa ükskõik missugune minister või riigisekretär, kelle valitsus välja valib.

Ühtekokku on nõukogul üheksa erinevat koosseisu:

- üldküsimused ja välissuhted,
- majandus- ja rahandusküsimused (ECOFIN),
- justiits- ja siseasjad,

- tööhõive, sotsiaalpoliitika, tervishoid ja tarbijakaitse,
- konkurentsivõime (siseturg, tööstus ja uurimistöö),
- transport, telekommunikatsioon ja energeetika,
- põllumajandus ja kalandus,
- keskkond,
- haridus, noorsugu ja kultuur.

Kõigele vaatamata jääb nõukogu üheks institutsiooniks.

Iga minister nõukogus on volitatud võtma oma valitsusele kohustusi. Teiste sõnadega: ministri allkiri on allkiri terve valitsuse nimel. Veelgi enam, iga minister nõukogus on vastutav oma riigi parlamendi ja nende kodanike ees, keda parlament esindab. See tagab nõukogu otsuste demokraatliku õiguspärasuse.

Millega nõukogu tegeleb?

Nõukogul on kuus põhiülesannet.

1. Euroopa Liidu õigusaktide vastuvõtmine. Mitmes valdkonnas võtab ta neid vastu koos Euroopa Parlamendiga.
2. Liikmesriikide üldise majanduspoliitika koordineerimine.
3. Rahvusvaheliste kokkulepete sõlmimine ELi ja ühe või mitme riigi või rahvusvahelise organisatsiooni vahel.
4. ELi eelarve kinnitamine koos Euroopa Parlamendiga.
5. ELi ühine välis- ja julgeolekupoliitika (ÜVJP: üksikasjalikumalt vt tagapool), mis põhineb Euroopa Ülemkogu antud juhistel.
6. Siseriiklike kohtute ja politseijõudude koostöö koordineerimine kriminaalasjade puhul (vt *Justiits- ja siseküsimused* tagapool).

Enamik neist ülesannetest on seotud nn ühenduse alaga ehk valdkondadega, kus liikmesriigid on otsustanud ühendada oma suveräänsuse ja delegeerida otsustusõiguse ELi institutsioonidele. See valdkond on Euroopa Liidu "esimene samm".

Siiski on kaks viimast ülesannet suuresti seotud valdkondadega, kus liikmesriigid ei ole

oma volitusi delegeerinud, vaid lihtsalt töötavad koos. Seda nimetatakse "valitsustevaheliseks koostööks" ja see hõlmab Euroopa Liidu teist ja kolmandat "sammast" (ÜVJP ning koostöö justiits- ja siseküsimustes).

Nõukogu tööd kirjeldatakse üksikasjalikumalt tagapool.

1. Õigusaktid

Suure hulga ELi õigusakte on vastu võtnud nõukogu ja parlament koos (vt *Asutamislepingu ja otsuste tegemine*).

Reeglina tegutseb nõukogu ainult komisjoni ettepanekul ning komisjoni ülesandeks on tavaliselt tagada ELi õigusaktide õige kohaldamine, kui need on vastu võetud.

2. Liikmesriikide majanduspoliitika koordineerimine

ELi liikmesriigid on otsustanud, et nad soovivad üldist majanduspoliitikat, mis põhineks nende siseriikliku majanduspoliitika täpsel koordineerimisel. Selle koordineerimisega tegelevad majandus- ja rahandusministrid, kes koos moodustavad majandus- ja rahandusküsimuste (ECOFIN) nõukogu.

Ministrid igast ELi liikmesriigist saavad kokku nõukoguna, et võtta vastu ühiseid otsuseid ELi poliitikavaldkondades ja ELi õigusaktide kohta.



3. Rahvusvaheliste kokkulepete sõlmimine

Igal aastal sõlmib nõukogu terve rea kokkuleppeid Euroopa Liidu ja Euroopa Liitu mittekuuluvate riikide ning rahvusvaheliste organisatsioonide vahel. Need kokkulepped võivad hõlmata laiu valdkondi, nagu kaubandus, koostöö ja areng, kuid võivad käsitleda ka kitsaid alasid, nagu tekstiil, kalandus, teadus ja tehnoloogia, transport jne.

Lisaks võib nõukogu sõlmida konventsioone ELi liikmesriikide vahel sellistes valdkondades, nagu näiteks maksustamine, äriõigus või konsulaarkaitse. Konventsioonid võivad ka käsitleda koostööd justiits- ja siseküsimustes (vt *Justiits- ja siseküsimused*).

4. ELi eelarve kinnitamine

ELi aastaelarve üle otsustavad koos nõukogu ja Euroopa Parlament. Kui need kaks institutsiooni kokkuleppele ei jõua, lubavad eeskirjad nõukogul teha lõppotsuse "kohustuslike

kulude" kohta (peamiselt põllumajanduslikud kulud ning kulud, mis tulenevad rahvusvahelistest kokkulepetest ELi mittekuuluvate riikidega), samal ajal kui parlamendil on õigus öelda viimane sõna "mittekohustuslike" kulude kohta ja kinnitada terve eelarve.

5. Ühine välis- ja julgeolekupoliitika

Liikmesriigid töötavad ühise välis- ja julgeolekupoliitika (ÜVJP) arendamise nimel. Välis-, julgeoleku- ja kaitsepoliitika on aga küsimused, mille üle on liikmesriigid säilitanud sõltumatu kontrolli. Nendes valdkondades ei ole nad ühendanud oma riiklikku suveräänsust, seega on parlamendil ja Euroopa Komisjonil siin ainult piiratud osatähtsus. Siiski võivad ELi liikmesriigid neis valdkondades koos töötades palju võita ning nõukogu on põhiline koht, kus selline valitsustevaheline koostöö aset leiab.

Selleks et EL saaks rahvusvaheliste kriiside korral tõhusamalt reageerida, otsustas



Reuters / Danilo Krstanovic

Jaauanaris 2003 alustas Euroopa Liidu politseimissioon operatsioone Bosnia ja Hertsegoviinas, võttes ÜRO rahuvalvajatelt üle kriisiohjamise tsiviilküsimustes. Niisuguse tegevuse kohta teeb otsuseid ja seda koordineerib Euroopa Liidu Nõukogu.

Euroopa Ülemkogu (Helsingi tippkohtumisel detsembris 1999), et EL loob kiirreageerimisrühma, mis koosneb kuni 60 000 sõjaväelasest, keda on võimalik saata kohale 60 päeva jooksul ja hoida tegevuses vähemalt aasta.

See ei ole "Euroopa Liidu sõjavägi". Need sõjaväelased jäävad oma siseriiklike relvajõudude liikmeks ja alluvad siseriiklikule juhtimisele ning nende roll piirdub humanitaarabi-, pääste-, rahuvalve- ja muude kriisiohjamisülesannetega.

Kriiside poliitilise kontrolli ja strateegilise juhtimise eesmärgil otsustas Euroopa Ülemkogu (Nice'is detsembris 2000) asutada Euroopa Liidus uued poliitilised ja sõjaväelised üksused. Need uued üksused on järgmised:

- poliitika- ja julgeolekukomitee (*PSC – Political and Security Committee*),
- Euroopa Liidu Sõjanduskomitee (*EUMC – European Union Military Committee*) ja
- Euroopa Liidu Sõjaväeline Personal (*EUMS – European Union Military Staff*), mis koosneb sõjandusekspertidest, kelle liikmesriigid on saatnud tööle nõukogu sekretariaati.

Euroopa Liidu Sõjaväeline Personal allub Euroopa Liidu Sõjanduskomiteele, mida ta abistab.

2002. aastal asutati kaks agentuuri, mis täidavad spetsiifilisi tehnilisi ja teaduslikke ülesandeid ühise välis- ja julgeolekupoliitika raames. Need on:

- Euroopa Julgeoleku-uuringute Instituut (*www.iss-eu.org*), mis asub Prantsusmaal Pariisis;
- Euroopa Liidu Satelliitide Keskus (*www.eusc.org*), mis asub Hispaanias Torrejón de Ardozis.

6. Justiits- ja siseküsimused

Uimastid, terrorism, rahvusvaheline pettus, inimkaubandus ja laste seksuaalne ära kasutamine – kõik need on probleemid, mille pärast Euroopa Liidu kodanikud suurt muret tunnevad. Need on piiriülesed kriminaalsed tegevused ja nendega saab tõhusalt võidelda vaid piiriülese koostöö abil. Kui Euroopa Liit peab seda tegema ja tagama kõigile oma kodanikele võrdse juurdepääsu tsiviilõigusemõistmisele ELi kõikides osades, peavad ELi liikmesriikide siseriiklikud kohtud, politseijõud, tolliametnikud ja immigratsiooniteenistused tegema koostööd.

Nad peavad näiteks tagama, et:

- kohtuotsust, mis tehti ühes ELi liikmesriigis lahutuse või lapsehoolduse küsimuses, tunnustatakse kõikides ELi liikmesriikides,
- ELi välispiiridel on tõhus valve,
- tolliametnikud ja politsei vahetavad infot isikute kohta, keda kahtlustatakse uimastivõi inimkaubanduses,
- asüülitaotlejate avaldusi hinnatakse ja käsitletakse ELi kõikides osades ühtemoodi, et hoida ära "asüüli ostmine".

Selliste küsimustega, mida üheskoos nimetatakse "justiits- ja siseküsimusteks" (*JHA – Justice and Home Affairs*), tegelevad justiits- ja siseministrid, kes moodustavad justiits- ja siseküsimuste nõukogu.

Kuidas on korraldatud nõukogu töö?

COREPER

Igal ELi liikmesriigil on Brüsselis alaline meeskond (ehk esindus), kes esindab seda riiki ja kaitseb siseriiklike huve ELi tasandil. Esinduse juht on tegelikult oma maa saadik ELi juures.

Need saadikud (keda tuntakse "alaliste esindajate" nime all) tulevad igal nädalal kokku Alaliste Esindajate Komiteena (COREPER – *Permanent Representatives Committee*). Nimetatud komitee ülesanne on ette valmistada nõukogu tööd, välja arvatud põllumajandusküsimustes, millega tegeleb Põllumajanduse Erikomitee. COREPERi abistab rida töögrupe, mis koosnevad siseriiklike haldusorganite töötajatest.

Nõukogu eesistujariik

Nõukogu eesistujariik vahetub iga kuue kuu tagant. See tähendab, et kõik ELi liikmesriigid vastutavad kordamööda kuuekuulise perioodi jooksul nõukogu päevakorra ja kõigi koosolekute juhatamise eest, korraldades seadusandlike ja poliitiliste otsuste vastuvõtmist ja olles liikmesriikidevaheliste kompromisside vahendajaks.

2003.–2006. aastal vahelduvad eesistujariigid järgmiselt:

2003	Esimene poolaasta:	Kreeka
	Teine poolaasta:	Itaalia
2004	Esimene poolaasta:	Iirimaa
	Teine poolaasta:	Holland
2005	Esimene poolaasta:	Luksemburg
	Teine poolaasta:	Ühendkuningriik
2006	Esimene poolaasta:	Austria
	Teine poolaasta:	Soome

Kui keskkonnanõukogu peab näiteks kokku tulema 2006. aasta teisel poolaastal, on selle eesistujaks Soome keskkonnaminister, sest sel ajal on nõukogu eesistujariigiks Soome.

Peasekretariaat

Eesistujariiki abistab peasekretariaat, mis valmistab ette nõukogu tööd kõigil tasanditel ja tagab selle häireteta töö.

1999. aastal nimetati nõukogu peasekretäriks Javier Solana. Tema on samuti ühise välis- ja julgeolekupoliitika (ÜVJP) kõrge esindaja ning aitab nõukogul koostada poliitiliste otsuste eelnõusid ja neid ellu viia. Ta esindab nõukogu ka poliitilises dialoogis ELi mittekuuluvate riikidega.

Peasekretäri abistab peasekretäri asetäitja, kelle juhtida on peasekretariaat.

Kui palju hääli on igal liikmesriigil?

Otsused tehakse nõukogus hääletades. Mida suurem on liikmesriigi rahvaarv, seda rohkem hääli tal on. See häälte arv ei ole aga täpselt proportsionaalne: seda on kohandatud väiksema rahvaarvuga riikide kasuks.



ELi välispoliitika juht Javier Solana esindab Euroopa Liitu maailmas.



Kuni 1. maini 2004 on liikmesriikide häälte arv järgmine:

Saksamaa, Prantsusmaa, Itaalia ja Ühendkuningriik	10
Hispaania	8
Belgia, Kreeka, Holland ja Portugal	5
Austria ja Rootsi	4
Taani, Iirimaa ja Soome	3
Luksemburg	2
Kokku	87

1. maist 2004 (kui ELiga ühinevad uued liikmesriigid) kuni sama aasta 31. oktoobrini võetakse üleminekumeetmed häälte arvu muutmiseks.

1. novembrist 2004 on liikmesriikide häälte arv (sealhulgas uute liikmete häälte arv) järgmine:

Saksamaa, Prantsusmaa, Itaalia ja Ühendkuningriik	29
Hispaania ja Poola	27
Holland	13
Belgia, Tšehhi Vabariik, Kreeka, Ungari ja Portugal	12
Austria ja Rootsi	10
Taani, Iirimaa, Leedu, Slovakkia ja Soome	7
Küpros, Eesti, Läti, Luksemburg ja Sloveenia	4
Malta	3
Kokku	321

Otsuste vastuvõtmine kvalifitseeritud häälteenamusega

Levinuim hääletuskord nõukogus on "kvalifitseeritud häälteenamus", mis tähendab, et ettepaneku vastuvõtmiseks peab selle poolt olema kindel arv hääletajaid (üksikasjalikult on seda menetlust kirjeldatud tagapool).

Mõningates eriti tundlikes valdkondades, nagu näiteks ÜVJP, maksustamine, asüül ja immigratsioonipoliitika, peavad nõukogu otsused olema ühehäälsed. Niisiis on igal liikmesriigil nendes valdkondades vetoõigus.

Ühehäälsel nõusolekul on raske saavutada juba 15 liikmesriigi puhul, 27 liikmest koosnevas laienenud liidus on see peaaegu võimatu. Kui EL jätkaks tööd vanamoodi, tabaks seda n-ö halvatus: ta oleks võimetu tegutsema paljudes tähtsates valdkondades. Seepärast muudabki Nice'i leping reegleid, lubades nõukogul otsuseid vastu võtta kvalifitseeritud häälteenamusega üsna mitmetes valdkondades, mis varem nõudsid ühehäälsust.

Kuni 1. maini 2004 on kvalifitseeritud häälteenamuse puhul minimaalne nõutav häälte arv 62 (s.o 71,3%) 87st. Alates 1. maist 2004, mil ELiga ühinevad uued liikmesriigid, rakendatakse üleminekumeetmeid.

Alates 1. novembrist 2004 loetakse kvalifitseeritud häälteenamus saavutatuks:

- kui otsuse poolt on enamik liikmesriike (osadel juhtudel kaks kolmandikku) NING
- kui poolthääli on vähemalt 232, mis moodustab 72,3% häälte koguarvust (enam-vähem sama proportsioon, mis praegu).

Lisaks võib liikmesriik taotleda kinnitust, et poolthääled esindavad vähemalt 62% liidu kogurahvastikust. Kui see nii ei ole, siis otsust vastu ei võeta.

Euroopa Komisjon: ühiste huvide edendamine

Põhifaktid

Roll:	<i>ELi täidesaatev õigusaktide ettepanekuid tegev organ</i>
Liikmed:	<i>20: Prantsusmaalt, Saksamaalt, Itaaliast, Hispaaniast ja Ühendkuningriigist kaks esindajat, kõigist teistest liikmesriikidest üks esindaja</i>
Ametiaeg:	<i>viis aastat (1999–2004, 2004–2009)</i>
Aadress:	<i>200 rue de la Loi/Wetstraat, B-1049 Brussels</i>
Tel.:	<i>(+32-2) 299 11 11</i>
Internet:	<i>europa.eu.int/comm</i>



Komisjon on poliitiliselt sõltumatu institutsioon, mis esindab ja kaitseb ELi kui terviku huve. Ta on juhtiv jõud ELi institutsioonilises süsteemis: ta teeb õigusaktide, poliitikasuundade ja tegevuskavade ettepanekuid ning vastutab parlamendi ja nõukogu otsuste rakendamise eest.

Nagu parlament ja nõukogu loodi ka Euroopa Komisjon 1950. aastatel ELi asutamislepingutega.

Kes moodustavad komisjoni?

Terminit "komisjon" kasutatakse kahes tähenduses. Esiteks tähendab see "komisjoniliikmeid", s.t 20 inimesest koosnevat meeskonda, kelle on ametisse nimetanud liikmesriigid ja parlament selleks, et nad juhiksid institutsiooni ja võtaksid vastu otsuseid. Teiseks tähendab termin "komisjon" institutsiooni ennast ja selle personali.

Mitteametlikult nimetatakse komisjoniliikmeid "volinikeks". Nad on kõik olnud oma päritoluriigis poliitikud ja paljud on olnud valitsusse kuuluvad ministrid, kuid komisjoniliikmetena on nad kohustatud tegutsema liidu kui terviku huvides ega tohi järgida oma riigi valitsuse juhtnööre.

Uus komisjoni koosseis nimetatakse ametisse iga viie aasta tagant, kuue kuu jooksul alates Euroopa Parlamendi valimistest. Menetlus on järgmine.

- Liikmesriikide valitsused lepivad kokku, kes nimetada komisjoni uueks presidendiks.
- Uus komisjoni presidendi kandidaat valib koos liikmesriikide valitsustega ülejäänud 19 komisjoniliiget.
- Seejärel küsitleb parlament kõiki 20 liiget ja ütleb oma arvamuse kogu "kolleegiumi" kohta. Kui see heaks kiidetakse, võib uus komisjon järgmise aasta jaanuarist tööd alustada.

Praeguse komisjoni ametiaeg lõpeb 31. oktoobril 2004. Komisjoni president on Romano Prodi.

Komisjon on poliitiliselt vastutav parlamendi ees, kellel on õigus see umbusaldushääletusega laiali saata. Komisjon võtab osa kõikidest parlamendi istungjärgudest, kus ta peab selgitama ja põhjendama oma poliitikasuundi. Ta vastab ka regulaarselt parlamendiliikmete suulistele ja kirjalikele küsimustele.



Komisjoni presidendina on Romano Prodi innukas dialoogiarendaja, selgitades, mida tema institutsioon teeb, ja võttes kuulda ELi kodanike arvamusi. Euroopa ja eurooplaste üksteisele lähendamisel on vastastikune suhtlemine väga oluline.

Komisjoni igapäevast tööd teevad selle haldusametnikud, eksperdid, tõlkijad, tõlgid ja sekretariaat. Niisuguseid Euroopa Liidu ametnikke on umbes 24 000. Võib tunduda, et seda on palju, aga tegelikult on see arv väiksem enamiku Euroopa keskmise suurusga linnanõukogude personali arvust.

Need inimesed ei ole kaugeltki isikupäratud bürokraadid, vaid tavalised kodanikud kõikidest ELi liikmesriikidest, kes on välja valitud konkursi korras ja töötavad koos, et ehitada üles tugevat ja edukat Euroopa Liitu. Komisjoni ametnikud nagu ka teiste ELi organite personal on võetud tööle Euroopa Personali-valiku Ameti kaudu (EPSO – *European Personnel Selection Office*): europa.eu.int/epso

Kus komisjon asub?

Komisjoni asukoht on Brüsselis (Belgias), kuid tema talitusi on ka Luxembourg'is, esindusi kõikides ELi liikmesriikides ja delegatsioone paljudes maailma riikide pealinnades.

Millega komisjon tegeleb?

Euroopa Komisjonil on neli põhiülesannet.

1. Õigusaktide ettepanekute tegemine parlamendile ja nõukogule.
2. ELi poliitika elluviimine ja eelarve täitmine.
3. ELi õigusaktide täitmise järele valvamine (koos kohtuga).
4. Euroopa Liidu esindamine rahvusvahelises suhetes, näiteks pidades läbirääkimisi ELi ja kolmandate riikide vaheliste kokkulepete üle.

1. Uute õigusaktide ettepanekute tegemine

Asutamislepingu kohaselt on komisjonil "algatusõigus". See tähendab, et vaid komisjon vastutab parlamendile ja nõukogule esitatavate uute Euroopa Liidu õigusaktide ettepanekute koostamise eest. Nende ettepanekute eesmärgiks peab olema liidu ja selle kodanike huvide kaitse, mitte teatud konkreetsete liikmesriikide või tööstusharude kaitse.

Enne ettepanekute tegemist peab komisjon olema teadlik uutest olukordadest ja probleemidest Euroopas ja ta peab kaaluma, kas ELi õigusaktid on parim viis nendega tegeleda. Seetõttu ongi komisjon pidevas kontaktis terve rea huvirühmadega ja kahe nõuandva organiga: **majandus- ja sotsiaalkomiteega** (mis koosneb tööandjate ja ametiühingute esindajatest) ja **regioonide komiteega** (mis koosneb kohalike ja piirkondlike omavalitsuste esindajatest). Ta püüab ka välja selgitada siseriiklike parlamentide ja valitsuste arvamusi.

Komisjon teeb ettepaneku võtta meetmeid ELi tasandil vaid siis, kui ta leiab, et siseriiklike, piirkondlike või kohalike meetmetega ei saaks probleemi tõhusamalt lahendada. Põhimõtet, mille kohaselt probleemiga tegeldakse võimalikult madalal tasandil, nimetatakse "subsidiarsuspõhimõtteks".

Kui aga komisjon jõuab järeldusele, et on vaja ELi õigusakti, koostab ta ettepaneku, mis tema arvates lahendab probleemi tõhusalt ja rahuldab nii paljusid huve kui võimalik. Selleks et tehnilised üksikasjad oleksid õiged, konsulteerib komisjon ekspertidega, kes moodustavad mitmesuguseid komiteesid ja töögrupe.

2. ELi poliitika elluviimine ja eelarve täitmine

Euroopa Liidu täidesaatva organina vastutab komisjon parlamendi ja nõukogu vastu võetud ELi eelarve haldamise ja täitmise ning

poliitika ja programmide elluviimise eest. Suurema osa tegelikust tööst ja kulutustest teevad siseriiklikud ja kohalikud ametiasutused, kuid komisjon vastutab nende järelevalve eest.

Üks näide **poliitikast**, mida komisjon aktiivselt ellu viib, on konkurentsipoliitika: komisjon jälgib kartelle ja ühinemisi ning veendub, et ELi liikmesriigid ei subsideeri oma tööstusharusid sellisel viisil, mis moonutab konkurentsi.

Komisjoni juhitavate ELi **programmide** näiteks võib tuua programmid "Interreg" ja "Urban" (millega luuakse piiriülest partnerlust piirkondade vahel ja aidatakse taandarenguga maapiirkondadel uuesti kosuda), aga ka üleeuroopalise üliõpilasvahetusprogrammi "Erasmus".

Komisjon käsutab **kontrollikoja** tähelepaneliku pilgu all eelarvet. Mõlemad institutsioonid püüavad tagada rahaliste vahendite hea kasutamise. Ainult siis, kui **Euroopa Parlament** jääb rahule kontrollikoja aastaaruandega, kiidab ta heaks selle, kuidas komisjon eelarvet täitis.

3. Euroopa õigusaktide täitmise järelevalve

Komisjon on "asutamislepingute valvur". See tähendab, et komisjoni nagu kohtugi ülesanne on tagada, et ELi õigust rakendatakse liikmesriikides õigesti.

Kui ta leiab, et mõni ELi liikmesriik ei rakenda ELi õigust õigesti ega täida seega oma seaduslikke kohustusi, astub komisjon samme olukorra parandamiseks.

Esiteks algatab ta arutelu, mida nimetatakse "rikkumismenetluseks". Selle käigus saadetakse valitsusele ametlik kiri, milles selgitatakse komisjoni arvamust vastava riigi õigusrikkumise kohta, ning kehtestatakse tähtaeg, mille kestel peab kõnesolev liikmesriik saatma komisjonile üksikasjaliku vastuse.

Kui selle menetlusega ei õnnestu olukorda lahendada, peab komisjon teatama juhtumist **kohtule**, kellel on õigus määrata karistusi. Kohtu otsused on liikmesriikidele ja ELi institutsioonidele siduvad.

4. *ELi esindamine rahvusvahelistes suhetes*

Euroopa Komisjon on Euroopa Liidu tähtis eestkõneleja rahvusvahelistes suhetes. Ta võimaldab 15 liikmesriigil kõnelda "ühel häälel" rahvusvahelistel aruteludel, nagu näiteks Maailma Kaubandusorganisatsioonis.

Komisjoni ülesanne on ka pidada ELi nimel rahvusvaheliste lepingute läbirääkimisi. Vastav näide on Cotonou kokkulepe, millega sätestatakse ELi ning Aafrika, Kariibi mere ja Vaikse ookeani piirkonna arengumaade vahelise olulise abi- ja kaubanduspartnerluse tingimused.

Kuidas on korraldatud komisjoni töö?

Komisjoni president otsustab, missugune volinik missuguse poliitikavaldkonna eest vastutab, ja jagab (vajadusel) ülesanded komisjoni ametiaja kestel ümber. Presidendil on ka õigus nõuda komisjoni nõusolekul voliniku tagasiastumist.

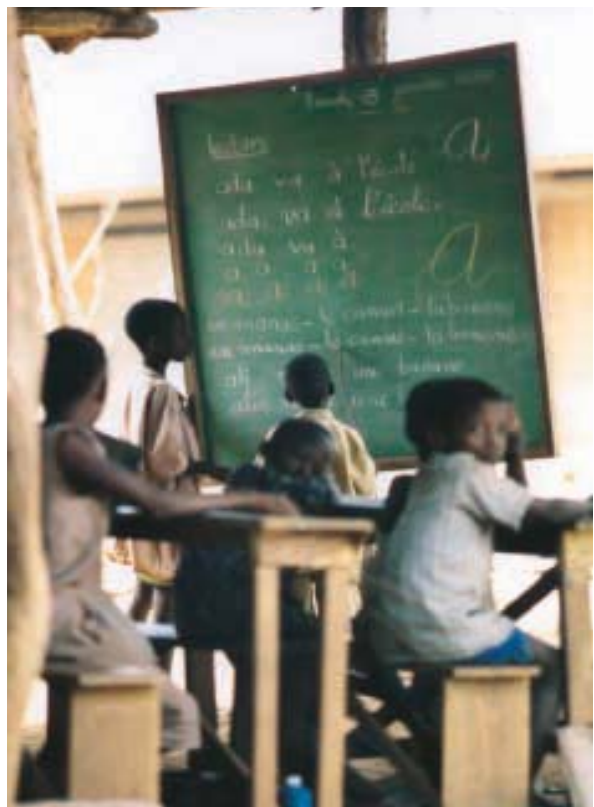
20 volinikust koosnev meeskond (mida tuntakse ka "kolleegiumi" nime all) tuleb kokku kord nädalas, tavaliselt kolmapäeval Brüsselis. Iga päevakorrapunkti tutvustab vastava poliitikavaldkonna eest vastutav volinik ning kolleegium teeb selles küsimuses kollektiivse otsuse.

Komisjoni personal on jagatud 36 osakonna alla, mida nimetatakse peadirektoraatideks (DG – *Directorate-General*) ja teenistusteks (või talitusteks, nt õigustalitus).

Iga peadirektoraat vastutab konkreetse poliitikavaldkonna eest ning seda juhib peadirektor, kes on vastutav ühe voliniku ees.

Komisjoni õigusaktide ettepanekud töötab välja ja koostab peadirektoraat, kuid need ettepanekud muutuvad ametlikeks ainult siis, kui kolleegium need oma iganädalasel koosolekul vastu võtab. Menetlus on üldjoontes järgmine.

Oletagem näiteks, et komisjon näeb vajadust ELi õigusakti järele, et hoida ära Euroopa jõgede reostust. Keskkonna peadirektoraat koostab ettepaneku, olles kõigepealt põhjali-



*Euroopa Liit on maailma suurim arenguabi andja.
Arenguabi hõlmab ka abi hariduseks ja koolide ehitamiseks.*



kult konsulteerinud Euroopa töösturite ja talunikega, liikmesriikide keskkonnaministrite ja keskkonnaorganisatsioonidega.

Välja pakutud õigusakti arutatakse seejärel komisjoni kõigis asjakohastes osakondades ja muudetakse vajadusel. Seejärel kontrollivad seda õigustalitus ja volinike "kabinetid" (isiklik poliitiline personal).

Kui ettepanek on täiesti valmis, paneb peasekretär selle komisjoni mõne järgmise koosoleku päevakorda. Sel koosolekul selgitab keskkonnavolinik oma kolleegidele, miks tehti ettepanek sellise õigusakti vastuvõtmiseks, ning seejärel nad arutavad seda. Kui jõutakse kokkuleppele, võtab komisjon ettepaneku vastu ja dokument saadetakse nõukogule ja Euroopa Parlamendile läbivaatamiseks.

Kui volinikud ei jõua kokkuleppele, palub president neil hääletada. Kui poolt on 11 või enam volinikku, võetakse ettepanek vastu. Pärast seda on sellel komisjoni liikmete tingimusteta toetus.

Komisjoni suurus tulevikus

Komisjoni on alati kuulunud kaks volinikku suurema rahvaarvuga liikmesriikidest ja üks volinik teistest ELi liikmesriikidest. Kui aga see süsteem säilitada pärast ELi laienemist, muutuks komisjon liiga suureks, et normaalselt töötada. Kui kümme uut liikmesriiki ELiga 1. mail 2004 ühinevad, tekiks juurde juba niigi kümme uut volinikku (kokku oleks neid 30).

Seega on alates kuupäevast, mil ametisse asub 2004.–2009. aasta komisjon (1. november 2004), igast liikmesriigist vaid üks volinik. Kui liidu liikmete arv tõuseb 27ni, kehtestab nõukogu ühehäälese otsusega volinike maksimaalse arvu. Neid peab olema vähem kui 27 ja nende päritolu määratakse kindlaks rotatsioonisüsteemiga, mis on absoluutselt õiglane kõikide liikmesriikide suhtes.



Euroopa Komisjoni liikmed on kõikidest ELi liikmesriikidest, kuid ei sõltu oma riigi valitsusest. Nad tulevad kokku kord nädalas, et arutada ELi poliitikat ja teha uute Euroopa Liidu õigusaktide ettepanekuid.

Euroopa Kohus: seaduste järgimise tagamine

Põhifaktid

<i>Roll:</i>	<i>teha otsuseid Euroopa Kohtus algatatud kohtuasjades</i>
<i>Kohus:</i>	<i>üks kohtunik igast ELi liikmesriigist, 8 kohtujuristi</i>
<i>Esimese astme kohus:</i>	<i>üks kohtunik igast ELi liikmesriigist</i>
<i>Ametiaeg:</i>	<i>mõlema kohtu liikmed nimetatakse kuueks aastaks koos õigusega olla tagasi nimetatud</i>
<i>Aadress:</i>	<i>Plateau du Kirchberg, L-2925 Luxembourg</i>
<i>Tel.</i>	<i>(+352) 43 03-1</i>
<i>Internet:</i>	<i>curia.eu.int</i>



Euroopa Ühenduste Kohus (mida sageli nimetatakse lihtsalt "kohtuks" või "Euroopa Kohtuks") loodi ESTÜ asutamislepinguga 1952. aastal. Selle ülesanne on tagada, et ELi õigusakte (mida tuntakse nimetuse "ühenduse õigus" all) tõlgendatakse ja rakendatakse kõikides liikmesriikides samamoodi. See tähendab, et ühenduse õigus peab olema alati ühesugune kõikide poolte suhtes ja kõikides olukordades. Kohtul on õigus lahendada õigusvaidlusi liikmesriikide, ELi institutsioonide, ettevõtjate ja eraisikute vahel.

Kohtu koosseisu kuulub üks kohtunik igast liikmesriigist, nii et esindatud on kõikide liikmesriikide õigussüsteemid. Isegi pärast laienemist hakkab kohtu koosseisu kuuluma üks kohtunik igast liikmesriigist, kuid tõhususe huvides võib kohus istungit pidada "suurkoguna", kuhu kuulub vaid 13 kohtunikku, selle asemel et tulla alati kokku täiskoguna, millest võtavad osa kõik kohtunikud.

Kohut abistab kaheksa kohtujuristi. Nende ülesanne on esitada põhjendatud arvamusi Euroopa Kohtus algatatud kohtuasjades. Nad peavad tegema seda avalikult ja erapooletult. Kohtunikud ja kohtujuristid on kas kõrge-

mate siseriiklike kohtute endised liikmed või väga pädevad juristid, kelle puhul võib loota, et nad on erapooletud. Nad nimetatakse ametisse liikmesriikide valitsuste vastastikusel nõusolekul. Iga kohtunik või kohtujurist nimetatakse ametisse kuueks aastaks ning pärast ametiaja lõppu võib teda üheks või kaheks kolmeaastaseks perioodiks tagasi nimetada.

Selleks et aidata Euroopa Ühenduste Kohtul toime tulla selles kohtus algatatud tuhandete kohtuasjadega ning pakkuda kodanikele paremat õiguskaitset, loodi 1989. aastal **Euroopa Ühenduste Esimese Astme Kohus**. Selle Euroopa Ühenduste Kohtu juurde kuuluva kohtu ülesanne on teha otsuseid teatud liiki kohtuasjades, mille aluseks on eelkõige eraisikute esitatud kaebused ning juhtumid, mis on seotud ettevõtetevahelise ebaõiglase konkurentsiga.

Kohtul ja esimese astme kohtul on kummalgi president, kelle valivad teised kohtunikud kolmeks aastaks.



Kohus tagab, et kõiki koheldakse ELi õiguse seisukohast ühtemoodi. Igast liikmesriigist on üks kohtunik.

Millega kohus tegeleb?

Kohus teeb otsuseid kohtuasjades, mis on selles kohtus algatatud. Neli kõige levinumat kohtuasja tüüpi on:

- 1) eelotsuse taotlus,
- 2) kohustuste täitmatajätmise kindlakstegemise hagi,
- 3) tühisushagi,
- 4) tegevusetuse vaidlustamise hagi.

Kõiki neid tüüpe kirjeldatakse üksikasjalikumalt allpool.

1. Eelotsus

Kõikide liikmesriikide kohtute ülesanne on tagada, et ELi õigust rakendatakse selles riigis õigesti. Sellega kaasneb aga oht, et erinevate liikmesriikide kohtud tõlgendavad ELi õigust erinevalt.

Selle vältimiseks on olemas "eelotsuse taotlus". See tähendab, et kui siseriiklikul kohtul tekib mis tahes kahtlus mõne ELi õigusakti tõlgendamise või kehtivuse suhtes, võib ta ning mõnikord lausa peab küsima Euroopa Kohtu arvamust. See arvamus esitatakse "eelotsuse" kujul.

2. Kohustuste täitmatajätmise kindlakstegemise hagi

Selle menetluse võib algatada komisjon, kui tal on alust arvata, et mõni liikmesriik ei täida oma ELi õigusest tulenevaid kohustusi. Sellise hagi võib esitada ka mõni teine liikmesriik.

Mõlemal juhul uurib kohus, kas väited vastavad tõele, ja teeb oma otsuse. Liikmesriik, kelle vastu süüdistus esitati, peab juhul, kui tema viga tõestatakse, olukorra lahendama.

3. Tühisushagi

Kui ükskõik missugune liikmesriik, nõukogu, komisjon või (teatud tingimustel) parlament leiab, et mõni konkreetne ELi õigusakt on ebaseaduslik, võib ta taotleda, et kohus kuulutaks selle kehtetuks.

Selliseid tühisushagisid võivad esitada ka eraisikud, kes soovivad, et kohus tühistaks mõne konkreetse õigusakti, sest see kahjustab neid otseselt või kaudselt.

Kui kohus leiab, et kõnesolevat õigusakti ei võetud vastu õigesti või selle õiguslikuks aluseks ei ole valitud õige asutamislepingute artikkel, võib ta kuulutada õigusakti kehtetuks.

4. Tegevusetuse vaidlustamise hagi

Asutamisleping nõuab, et Euroopa Parlament, nõukogu ja komisjon teeksid teatud otsuseid teatud tingimustes. Kui nad seda ei tee, võivad liikmesriigid, ühenduse teised institutsioonid ning (teatud tingimustel) eraisikud ja ettevõtjad esitada kohtule kaebuse, et õigusrikkumine kuulutataks ametlikult õigusrikkumiseks.

Kuidas on korraldatud kohtu töö?

Kohtuasjad registreeritakse ning igale kohtuasjale määratakse ettekandja-kohtunik ja kohtujurist.

Järgnev menetlus koosneb kahest staadiumist: kirjalikust ja seejärel suulisest.

Esimeses staadiumis esitavad kõik kaasatud pooled **kirjalikke seisukohti** ja kohtuasja ettekandja-kohtunik koostab **ettekande**, milles teeb nendest seisukohtadest ja kohtuasja taustast kokkuvõtte. Selle ettekande põhjal koostab kohtuasja kohtujurist oma **esitise**. Selle esitise põhjal koostab ettekandja-kohtunik omakorda **otsuse eelnõu**, mis esitatakse kohtu teistele liikmetele läbi vaatamiseks.

Siis algab **teine staadium: avalik istung**. Põhimõtteliselt toimub see kogu kohtu (täiskogu) ees, kuid istungid võivad ka toimuda kolme- kuni viieliikmelistes kodades, sõltuvalt kohtuasja tähtsusest ja keerukusest. Istungil esitavad poolte advokaadid oma seisukohad kohtunikele ja kohtujuristile, kes võivad neile küsimusi esitada. Kohtujurist teeb seejärel oma esitise, mille järel peavad kohtunikud aru ja teevad oma otsuse.

Kohtuotsused tehakse häälteenamusega ja kuulutatakse avalikul istungil. Eriarvamusi ei esitata.

Euroopa Kontrollikoda: teie raha väärtustamine

Põhifaktid

Roll:	<i>kontrollida, kas ELi rahalisi vahendeid kasutatakse õigesti</i>
Liikmed:	<i>üks igast ELi liikmesriigist</i>
Ametiaeg:	<i>nimetatakse ametisse kuueks aastaks koos õigusega olla tagasi nimetatud</i>
Aadress:	<i>12 rue Alcide de Gasperi, L-1615 Luxembourg</i>
Tel.	<i>(+352) 43 98-1</i>
Internet:	<i>www.eca.eu.int</i>



Kontrollikoda kontrollib, kas kõik liidu tulud saadi kätte, kas kõik kulud tehti seaduslikult ja korrapäraselt ning kas ELi eelarvet täideti mõistlikult. Kontrollikoda asutati 1977. aastal.

Kontrollikojas on igast liikmesriigist üks liige, kelle nimetab ametisse nõukogu kuueks aastaks, kusjuures teda võib pärast ametiaja lõppu tagasi nimetada. Ka pärast laienemist on selles üks liige igast liikmesriigist, aga tõhususe huvides võib kontrollikoda moodustada "kodasid" (kuhu kuulub vaid väike arv liikmeid), et kinnitada teatud tüüpi aruandeid või teha teatud tüüpi otsuseid.

Oma päritolumaal on kontrollikoja liikmed töötanud kõik mõnes auditiasutuses või on saanud selleks tööks spetsiaalse ettevalmistuse. Nad on välja valitud oma pädevuse ja sõltumatuse alusel ning töötavad täistööajaga kontrollikoja heaks.

Kontrollikoja liikmed valivad endi hulgast kolmeks aastaks presidendi.

Millega kontrollikoda tegeleb?

Kontrollikoja põhiülesanne on kontrollida, kas ELi eelarvet täidetakse õigesti ehk kas ELi tulud ja kulud on seaduslikud ja ausad, ning kindlustada rahaliste vahendite eesmärgipärane kasutamine. Tema töö aitab seega tagada, et ELi süsteem töötab tõhusalt ja avatult.

Oma ülesannete täitmiseks uurib kontrollikoda kõikide ELi tulude ja kuludega kokku puutuvate organisatsioonide dokumente. Vajadusel teostab ta kontrolli kohapeal. Ta koostab väljaselgitatu kohta kirjalikke aruandeid, kus juhitakse komisjoni ja liikmesriikide tähelepanu probleemidele.

Kontrollikoja efektiivseks tööks peab see jääma teistest institutsioonidest sõltumatuks, kuid samal ajal püsima nendega pidevas kontaktis.

Üks tema põhiülesandeid on aidata asutusi, mille pädevusse kuuluvad eelarveküsimused (Euroopa Parlament ja nõukogu), esitades neile igal aastal eelmise majandusaasta aruande. Kommentaarid, mille ta oma aastaaruandes esitab, etendavad väga olu-

list rolli, kui parlament otsustab, kas see, kuidas komisjon eelarvega ümber on käinud, heaks kiita või mitte. Kui kontrollikoda jääb sellega rahule, saadab ta nõukogule ja parlamendile **kinnituse**, et Euroopa Liidu maksu- maksjate raha kasutati hästi.

Lisaks ütleb kontrollikoda oma arvamuse enne, kui võetakse vastu mõni ELi rahandus- määrus. Ta võib igal ajal kommenteerida konkreetset küsimust või öelda oma arva- muse, kui seda taotleb mõni ELi institutsioon.

Kuidas on korraldatud kontrollikoja töö?

Kontrollikoda töötab sõltumatult ning otsus- tab ise, millise ajagraafiku järgi oma tegevust korraldada, millal oma seisukohad esitada ja millisel määral oma aruanded ja arvamused avalikustada.

Kontrollikojal on umbes 550 kvalifitseeritud töötajat, kellest ligikaudu 250 on audiitorid. Audiitorid on jagatud "auditeerimisrühma- desse". Need valmistavad ette aruannete eelnõusid, mille kohta kontrollikoda teeb otsuse.

Audiitorid käivad sageli kontrollreisidel teis- tes ELi institutsioonides, liikmesriikides ja mistahes riikides, mis saavad ELilt abi. Kuigi kontrollikoja töö puudutab väga suures ula- tuses raha, mille eest vastutab komisjon, on tegelikkuses 90% nendest tuludest ja kulu- dest siseriiklike ametiasutuste otsustada.

Kontrollikojal endal ei ole mingeid õiguslikke volitusi. Kui audiitorid avastavad pettust või ebaseaduslikku tegevust, edastavad nad selle info nii kiiresti kui võimalik vastavatele ELi institutsioonidele, et need saaksid võtta meetmeid.



Üks ELi eelarve oluline kuluartikkel on toetus keskkonnasõbralikule põllumajandusele, mis tähendab loomade head kohtlemist ja tervisliku toidu tootmist. Kontrollikoja liikmed kontrollivad, kas seda raha nagu ka ülejäänud eelarvet kasutatakse õigesti.

Euroopa Keskpank: euroga seonduv teave

Põhifaktid

Roll:	<i>tegeleda euro küsimustega ja juhtida ELi rahanduspoliitikat</i>
Liikmed:	<i>nõukogus 18, üldnõukogus 17, juhatuses 6</i>
Aadress:	<i>Kaiserstrasse 29, D-60311 Frankfurt am Main</i>
Tel.	<i>(+49) 69 13 440</i>
Internet:	<i>www.ecb.int</i>



Viieteistkümnest ELi liikmesriigist kaheteistkümnel on nüüd ühine raha: euro. Euro tuli pangatähtede ja müntidena ringlusesse 1. jaanuaril 2002.

Euroopa Keskpank (EKP) asutati 1998. aastal Euroopa Liidu lepinguga, et kehtestada uus raha (euro) ja tegeleda sellega seonduvate küsimustega, juhtides valuutatehinguid ja tagades maksesüsteemi häireteta toimimise. EKP vastutab ka ELi majandus- ja rahapoliitika kujundamise ja elluviimise eest.

Selle ülesande täitmiseks töötab EKP Euroopa Keskpankade Süsteemina (EKPS), mis hõlmab kõiki 15 ELi liikmesriiki. Vaid 12 neist on siiski tänaseks üle läinud eurole. Need 12 moodustavad koos "europiirkonna" ning nende keskpangad moodustavad koos Euroopa Keskpankaga selle, mida nimetatakse "eurosüsteemiks".

EKP töötab täiesti sõltumatult. Ei EKP, eurosüsteemi kuuluvad liikmesriikide keskpangad ega ükski nende otsustusorganite liige tohi küsida ega järgida ühegi teise asutuse juhtnõore. ELi institutsioonid ja liikmesriikide valitsused peavad sellest põhimõttest kinni pidama ega tohi püüda mõjutada EKPd või siseriiklikke keskpanku.

EKP, tehes tihedat koostööd liikmesriikide keskpankadega, valmistab ette ja rakendab otsuseid, mille on teinud eurosüsteemi otsustusorganid: nõukogu, juhatus ja üldnõukogu.

Millega keskpank tegeleb?

Üks EKP põhiülesandeid on hoida **hindade stabiilsust europiirkonnas**, säilitades euro ostujõu.

See tähendab, et inflatsioon tuleb hoida range kontrolli all: EKP püüab tagada, et igaaastane tarbijahinnaindeksi tõus oleks alla 2%. EKP teeb seda kahel viisil.

- Esiteks **kontrollib ta raha pakkumist**. Kui raha pakkumine on võrreldes kaupade ja teenuste omaga liiga suur, järgneb inflatsioon.
- Teiseks **kontrollib ta hinnatendentse ja hindab ohtu**, mida need kujutavad hindade stabiilsusele europiirkonnas.

Raha pakkumise kontroll tähendab muuhulgas intressimäärade kehtestamist kogu eurotsoonis. See on võib-olla panga tuntuim tegevusala.

Kuidas on korraldatud panga töö?

Euroopa Keskpanga töö on korraldatud järgmiste otsuseid tegevate organite abil.

Juhatus

Sellesse kuuluvad EKP president, asepresident ja veel neli liiget, kes kõik nimetatakse ametisse europiirkonna riikide presidentide või peaministrite vastastikusel kokkuleppel. Juhatuse liikmed nimetatakse ametisse kaheksaks aastaks ilma tagasinimetamise õigusega.

Juhatuse ülesanne on viia ellu rahapoliitikat, mille on kindlaks määranud nõukogu (vt allpool), ning jagada juhtnõore riiklikele keskpankadele. Ta valmistab ka ette nõukogu koosolekuid ja vastutab EKP igapäevase juhtimise eest.

Nõukogu

Nõukogu on Euroopa Keskpanga kõrgeim otsuseid tegev organ. See koosneb kuuest juhatuse liikmest ja europiirkonna 12 keskpanga presidendist. Seda juhib EKP president. Nõukogu esmane ülesanne on määrata kindlaks europiirkonna rahapoliitika ja eelkõige intressimäärad, millega kommerts pangad võivad saada keskpangalt raha.

Üldnõukogu

Üldnõukogu on EKP kolmas otsuseid tegev organ. See koosneb EKP presidendist ja asepresidendist ning kõigi 15 ELi liikmesriigi keskpankade presidentidest. Üldnõukogu aitab kaasa EKP nõuandvale ja koordineerivale tegevusele ning aitab ette valmistada eurotsooni tulevast laienemist.



Wim Duisenberg nimetati EKP presidendiks 1998. aastal. Panga peamine ülesanne on hoida inflatsioon kontrolli all.

Euroopa Majandus- ja Sotsiaalkomitee: kodanikuühiskonna hääl

Põhifaktid

<i>Roll:</i>	<i>esindab organiseeritud kodanikuühiskonda</i>
<i>Liikmed:</i>	<i>praegu 222, maksimaalselt 350</i>
<i>Ametiaeg:</i>	<i>neli aastat</i>
<i>Kokkutulemise koht:</i>	<i>iga kuu Brüsselis</i>
<i>Aadress:</i>	<i>2 rue Ravenstein, B-1000 Brussels</i>
<i>Tel.</i>	<i>(+32-2) 546 90 11</i>
<i>Internet:</i>	<i>www.esc.eu.int</i>



1957. aastal Rooma lepinguga asutatud Euroopa Majandus- ja Sotsiaalkomitee (EMSK) on nõuandev organ, mis esindab tööandjaid, ametiühinguid, talunikke, tarbijaid ja teisi huvirühmi, kes moodustavad koos "organiseeritud kodanikuühiskonna". EMSK esitab nende vaateid ja kaitseb nende huve poliitilistes aruteludes komisjoni, nõukogu ja Euroopa Parlamendiga.

Seega on EMSK sillaks liidu ja selle kodanike vahel, edendades Euroopas ühiskonda, mida iseloomustab kodanike suurem osavõtt otsuste tegemisest ja väiksem tõrjutus ning mis on seetõttu demokraatlikum.

Komitee tegevus moodustab ELi otsustusprotsessi lahutamatu osa: enne majandus- ja sotsiaalpoliitikat puudutavate otsuste tege-



Euroopa tööhõivet mõjutab suuresti ELi poliitika. EMSK abil saavad nii tööandjad kui ka ametiühingud selles poliitikas kaasa rääkida.

mist tuleb temaga konsulteerida. Ta võib esitada omal algatusel arvamusi küsimustes, mida peab oluliseks.

Kuni uute liikmete astumiseni ELi on Euroopa Majandus- ja Sotsiaalkomitees 222 liiget, kusjuures liikmesriigi esindajate arv sõltub üldjoontes selle rahvaarvust. Liikmesriikide esindajate arv komitees on järgmine.

Saksamaa, Prantsusmaa, Itaalia ja Ühendkuningriik	24
Hispaania	21
Belgia, Kreeka, Holland, Austria, Portugal ja Rootsi	12
Taani, Iirimaa ja Soome	9
Luksemburg	6
Kokku	222

Need arvud ei muutu pärast laienemist, kuid komiteega ühinevad uute liikmesriikide esindajad. Uute liikmesriikide esindajate arv on järgmine:

Poola	21
Rumeenia	15
Bulgaaria, Tšehhi Vabariik ja Ungari	12
Leedu ja Slovakkia	9
Eesti, Läti ja Sloveenia	7
Küpros	6
Malta	5

Seega on komitees kokku 344 liiget.

Liikmed nimetakse ametisse ELi liikmesriikide valitsuste poolt, kuid nad töötavad poliitiliselt täiesti sõltumatult. Nad nimetatakse ametisse neljaks aastaks ja neid võib pärast ametiaja lõppu tagasi nimetada.

Komitee tuleb kokku täiskoguna ning selle arutelud valmistatakse ette kuues alakomitees, mida nimetatakse "seksioonideks" ja mis tegelevad konkreetsete poliitikavaldkondadega. Komitee liikmed valivad kaheks aastaks endi hulgast presidendi ja asepresidendi.

Millega EMSK tegeleb?

Euroopa Majandus- ja Sotsiaalkomiteel on kolm põhiülesannet:

- anda nõukogule, komisjonile ja Euroopa Parlamendile kas nende palvel või omal algatusel nõu;
- õhutada kodanikuühiskonda osalema rohkem ELi poliitikaloomes;
- tugevdada kodanikuühiskonna rolli ELi mittekuuluvates riikides ja aidata luua nõuandestruktuure.

Kes on EMSK liikmed?

Enamasti oma riigis töötavad komitee liikmed moodustavad kolm tööandjaid, töötajaid ning erinevaid majanduslikke ja sotsiaalseid huve esindavat rühma.

Tööandjate rühma liikmed on tööstuse era- ja riigisektorist, väikestest ja keskmistest ettevõtetest, kaubanduskodadest, hulgi- ja jaemüügi, panganduse ja kindlustuse ning transpordi ja põllumajanduse valdkonnast.

Töötajate rühmas on esindatud kõik töövõtjate kategooriad alates töölistest kuni juhtivtöötajateni. Selle liikmed on siseriiklikest ametiühingutest.

Kolmas rühm esindab suurt hulka erinevaid huve: siia kuuluvad valitsusvälised organisatsioonid, talunike organisatsioonid, väikeettevõtted, kutseühingud, kooperatiivid ja mittetulundusühingud, tarbija- ja keskkonnakaitseorganisatsioonid, teaduslikud ja akadeemilised ühendused ning assotsiatsioonid, mis esindavad peresid, naisi, puuetega inimesi jne.

Regioonide komitee: kohalike omavalitsuste hääl

Põhifaktid

Roll:	<i>esindab piirkondlikke ja kohalikke ametiasutusi</i>
Liikmed:	<i>praegu 222, maksimaalselt 350</i>
Ametiaeg:	<i>neli aastat</i>
Kokkutulemise koht:	<i>Brüssel, viis täiskogu istungjärku aastas</i>
Adress:	<i>79 rue Belliard, B-1040 Brussels</i>
Tel.	<i>(+32-2) 282 22 11</i>
Internet:	<i>www.cor.eu.int</i>



1994. aastal Euroopa Liidu (Maastrichti) lepinguga asutatud regioonide komitee on nõuandev organ, mis koosneb Euroopa Liidu erinevate piirkondade ja kohalike omavalitsuste esindajatest. See tagab, et need ametiasutused saavad Euroopa Liidu poliitikaloomes kaasa rääkida ning et austatakse kohalikke iseärasusi ja eelisõigusi.

Komiteega tuleb konsulteerida piirkondlikke ja kohalikke omavalitsusi puudutavates küsimustes, nagu regionaalpoliitika, keskkond, haridus ja transport.

Kuni uute liikmete liitu astumiseni on komitees 222 liiget. Iga liikmesriigi esindajate arv peegeldab ligikaudu selle rahvaarvu järgmiselt:

Saksamaa, Prantsusmaa, Itaalia ja Ühendkuningriik	24
Hispaania	21
Belgia, Kreeka, Holland, Austria, Portugal ja Rootsi	12
Taani, Iirimaa ja Soome	9
Luksemburg	6
Kokku	222

Need arvud ei muutu pärast laienemist, kuid komiteega ühinevad uute liikmesriikide esindajad. Uute liikmesriikide esindajate arv on järgmine:

Poola	21
Rumeenia	15
Bulgaaria, Tšehhi Vabariik ja Ungari	12
Leedu ja Slovakkia	9
Eesti, Läti ja Sloveenia	7
Küpros	6
Malta	5

Seega on komitees kokku 344 liiget.

Komitee liikmed valitakse linna- ja piirkonnapoliitikute hulgast, kes esindavad Euroopa Liidus kõiki kohaliku ja piirkondliku omavalitsuse tegevusalasid. Nad võivad olla maavanelmad, regiooninõukogu liikmed, linnanõukogu liikmed, suurte linnade linnapead jne.

Nad nimetatakse ametisse ELi liikmesriikide valitsuste poolt, kuid nad töötavad poliitiliselt täiesti sõltumatult. Euroopa Liidu Nõukogu nimetab nad ametisse neljaks aastaks ning neid saab pärast ametiaja lõppu tagasi nimetada. Nice'i lepingu järgi peab neil

olema ka mandaat ametiasutustelt, mida nad esindavad, või nad peavad olema selle asutuse ees poliitiliselt vastutavad.

Regioonide komitee nimetab oma liikmete hulgast kaheks aastaks presidendi.

Millega komitee tegeleb?

Regioonide komitee ülesanne on esitada kohalikke ja piirkondlikke seisukohti ELi õigusaktide kohta. Oma seisukohti väljendatakse komisjoni ettepanekute kohta arvamusi esitades.

Komisjon ja nõukogu peavad konsulteerima regioonide komiteega kohalikke ja piirkondlikke ametiasutusi otseselt puudutavates küsimustes, kuid nad võivad küsida komitee arvamust ka millal iganes vajalikuks peavad. Komitee omalt poolt võib omal algatusel avaldada arvamusi ja esitada need komisjonile, nõukogule ja parlamendile.

Kuidas on korraldatud komitee töö?

Igal aastal peab regioonide komitee viis täiskogu istungjärku, mille käigus määratakse kindlaks selle üldine poliitika ja avaldatakse arvamusi.

Komitee liikmed on jagatud spetsialiseerunud "komisjonidesse", mille ülesandeks on valmistada ette täiskogu istungjärke. Komisjone on kuus:

- territoriaalse ühtekuuluvuse poliitika komisjon (COTER – *Commission for Territorial Cohesion Policy*)
- majandus- ja sotsiaalpoliitika komisjon (ECOS – *Commission for Economic and Social Policy*)

- säästva arengu komisjon (DEVE – *Commission for Sustainable Development*)
- kultuuri- ja hariduskomisjon (EDUC – *Commission for Culture and Education*)
- põhiseadusküsimuste ja Euroopa halduse komisjon (CONST – *Commission for Constitutional Affairs and European Governance*)
- välissuhete komisjon (RELEX – *Commission for External Relations*).



Regioonide komitee abil saavad linnapead ja linnanõukogude liikmed üle Euroopa kaasa rääkida ELi regioonide puudutavas tegevuses, näiteks transporti-, kommunikatsiooni- ja energiavõrkude arenduskavade puhul.



Euroopa Investeerimispank: ELi projektide rahastamine

Põhifaktid

Roll:	rahastab ELi projekte
Liikmed:	liikmesriigid
Aadress:	direktorite nõukogus 25, halduskomitees 8 100 Boulevard Konrad Adenauer, L-2950 Luxembourg
Tel.	(+352) 43 79-1
Internet:	www.eib.eu.int



Euroopa Investeerimispank (EIP) loodi 1958. aastal Rooma lepinguga. EIP aitab saavutada liidu eesmärke, rahastades teatud tüüpi investeerimiskavasid.

Välja valitakse projektid, mis edendavad Euroopa integratsiooni, tasakaalustatud arengut, majanduslikku ja sotsiaalset ühtekuuluvust ning uuenduslikku teadmiste põhinevat majandust.

Millega investeerimispank tegeleb?

EIP ülesanne on investeerida projektidesse, mis aitavad saavutada Euroopa Liidu eesmärke. Ta on mittetulunduslik ega saa mingit raha säästudest ega jooksvatelt arvetelt. Ta ei kasuta ka mingeid ELi eelarvelisi vahendeid. EIPd rahastatakse hoopis laenudega rahaturgudelt ja panga aktsionäride ehk Euroopa Liidu liikmesriikide abiga. Nad märgivad ühiselt panga kapitali, kusjuures iga riigi panus peegeldab selle majanduslikku kaalu liidus.

Niisugune liikmesriikide toetus annab EIPl maksimaalse krediitiriskireitingu (AAA) rahaturgudel, kus ta võib seetõttu koguda väga suuri kapitalisummasid väga konkurentsivõimeliste tingimustega. See omakorda

võimaldab pangal investeerida avalikkusele huvi pakkuvatesse projektidesse, mis muidu raha ei saaks või peaksid laenama seda kallimalt.

Projektid, millesse pank investeerib, valitakse välja hoolikalt järgmiste kriteeriumide alusel.

- Need peavad aitama saavutada ELi eesmärke, näiteks Euroopa tööstusharude ja väikeettevõtete konkurentsivõime suurendamine, üleeuroopaliste võrkude (transport, telekommunikatsioon ja energeetika) loomine, infotehnoloogiasektori arendamine, loodusliku ja linnakeskkonna kaitse, meditsiini- ja koolitusteenuste parandamine.
- Need peavad põhiliselt kasu tooma kõige mahajäänudatele piirkondadele.
- Need peavad aitama ligi meelitada muid rahastamisallikaid.

Neid kriteeriume rakendatakse nii Euroopa Liidu piires kui ka väljaspool seda tehtava suhtes. Umbes 90% EIP tegevusest leiab aset Euroopa Liidus, kuid väga palju rahastatakse tulevaste liikmesriikide projekte.

EIP toetab ka säästvat arengut Vahemere maades, Aafrikas, Kariibi mere ja Vaikse

ookeani piirkonna riikides, samuti Ladina-Ameerika ja Aasia projekte.

Lisaks on EIP Euroopa Investeerimisfondi põhiline aktsionär. See fond asutati 1994. aastal, et rahastada investeringuid väikes-tesse ja keskmise suurusega ettevõtetesse (VKE).

Kuidas on korraldatud panga töö?

Pank tegeleb otse suuremate projektide organiseerijatega (vähemalt 25 miljonit eurot), samal ajal kui väiksemate projektide puhul (VKE-d või kohalikud omavalitsused) töötab ta koos ligikaudu 180 Euroopa panga ja spetsialiseerunud finantsvahendajaga.

EIP on sõltumatu institutsioon. Ta teeb ise oma laenude võtmise ja andmise otsused, võttes arvesse iga projekti eeliseid ja võimalusi rahaturgudel. Igal aastal esitab ta oma tegevusaruande.

Pank teeb koostööd ELi institutsioonidega. Näiteks võivad tema esindajad osaleda Euroopa Parlamendi komiteedes ning EIP president võib võtta osa nõukogu koosolekustest.

Panga otsuseid teevad järgmised organid.

- **Juhatajate nõukogu** koosneb kõikide liikmesriikide ministritest (tavaliselt rahandusministritest). Ta määrab kindlaks panga üldise laenupoliitika, kinnitab bilansi ja aastaaruande, lubab pangal rahastada projekte väljaspool ELi ja teeb kapitali suurendamise otsuseid.
- **Direktorite nõukogu**, mida juhib panga president, koosneb 24 liikmest, kes nimetatakse üldiselt liikmesriikide poolt, välja arvatud üks, kelle nimetab ametisse komisjon. Ta kinnitab laenu andmise ja võtmise tehingud ning veendub, et panka juhitakse hästi.
- **Halduskomitee** on panga täistööajaga juhtkond. Ta tegeleb panga igapäevase juhtimisega.



Eurekas/ide

EIP rahastab suurt hulka erinevaid projekte, kaasa arvatud uued tee- ja raudteelõigud Euroopa transpordivõrgu parandamiseks.

Euroopa Ombudsman: teie kaebuste alusel algatatud uurimised

Põhifaktid

Roll: avastada haldusomavoli
Ametiaeg: viis aastat koos õigusega olla tagasi nimetatud
Adress: 1 avenue du Président Robert Schuman,
B.P. 403, F-67001 Strasbourg
Tel. (+33) 3 88 17 23 13
Internet: www.euro-ombudsman.eu.int



Euroopa Ombudsmani (õigusvahemehe) ametikoht loodi Euroopa Liidu lepinguga (Maastricht 1992). Ombudsman on vahendajaks kodaniku ja ELi ametiasutuste vahel. Tal on õigus vastu võtta ja uurida ELi kodanike, ettevõtjate ja institutsioonide ning ükskõik millise mõnes ELi liikmesriigis elava või asuva isiku kaebusi.

Ombudsmani valib Euroopa Parlament viieks aastaks (õigusega olla tagasi valitud), mis vastab parlamendi ametiajale.

Millega ombudsman tegeleb?

Ta aitab avastada haldusomavoli Euroopa institutsioonides ja teistes ELi organites. "Haldusomavoli" tähendab halba haldust või tegevusetust ehk teiste sõnadega: mõni ELi institutsioon jätab midagi tegemata, mida ta oleks pidanud tegema, või teeb midagi valesti või teeb midagi, mida ta ei oleks pidanud tegema. Haldusomavoli näited on:

- ebaõiglus,
- diskrimineerimine,
- võimu kuritarvitamine,
- info vähesus või selle andmisest keeldumine,

*Nikiforos Diamandouros
sai ombudsmaniks
aprillis 2003.*



- põhjendamatu viivitus,
- ebaõiged menetlused.

Ombudsman võib teha ELi institutsioonidele ettepanekuid ja edastada probleeme Euroopa Parlamendile, nii et viimane saaks võtta mis tahes vajalikke poliitilisi meetmeid.

Ombudsman tegutseb täiesti sõltumatult ja erapooletult. Ta ei küsi ega võta vastu juhtnööre üheltki valitsuselt ega organisatsioonilt. Veelgi enam, oma ametiaja jooksul ei või ta tegeleda ühegi teise kutsealase tegevusega, ükskõik kas see on tasustatud või tasustamata tegevus.

Kuidas ombudsmanile kaebust esitada?

Kui elate Euroopa Liidus (või kui olete institutsioon või ettevõtte, mille asukoht on ELis) ning arvate, et teile on saanud osaks mõne ELi institutsiooni või organi haldusomavoli, tuleb kõigepealt võtta ühendust selle institutsiooni või organiga, kasutades tavalisi halduslikke kanaleid, ning püüda saavutada olukorra lahendamise.

Kui see ei anna tulemusi, võite kaevata Euroopa ombudsmanile.

Te peate esitama kaebuse ombudsmanile **kahe aasta jooksul** alates kuupäevast, mil te haldusomavolist teada saite. Te peate nime-tama selgelt, kes te olete ja mille üle kaebate, kuigi võite paluda, et kaebus jääks konfidentsiaalseks. Vajadusel võib ombudsman soovitada teil pöörduda mõne teise ametiasutuse poole.

Ombudsman ei algata teie kaebuse alusel uurimist, kui asjaolud, millele te viitate, on või on olnud kohtuasja aluseks.

Kui soovite tutvuda kaebuse esitamise praktiliste üksikasjadega, külastage ombudsmani kodulehekülge.

Kuidas on korraldatud ombudsmani töö?

Ombudsman viib uurimist läbi omal algatusel või kaebuse alusel.

ELi institutsioonid ja organid on kohustatud andma ombudsmanile mistahes teavet, mida viimane nõuab, ning võimaldama talle juurdepääsu oma dokumentidele. Nad võivad sellest keelduda ainult viidates konfidentsiaalsusnõudele, mis on põhjendatud.

Kui ombudsman avastab haldusomavoli, teavitab ta sellest asjaomast institutsiooni ja koostab soovitude eelnõu. Asjaomasel institutsioonil on aega kolm kuud, et esitada oma üksikasjalik arvamus antud küsimuses.

Seejärel esitab ombudsman Euroopa Parlamendile ja asjaomasele institutsioonile aruande. Ta teatab ka kaebuse esitajale, mis-sugune oli uurimise tulemus.

Igal aastal esitab ombudsman Euroopa Parlamendile oma kõikide uurimiste aruande.

Agentuurid

Agentuur ei ole ELi institutsioon, vaid see on organ, mis on moodustatud väga spetsiifiliste tehniliste, teaduslike või juhtimisülesannete täitmiseks.

ELi institutsioonid (parlament, nõukogu, komisjon jne) loodi Euroopa Liidu asutamislepingute alusel. Agentuurid seevastu ei ole ette nähtud asutamislepingutes. Igaüks neist on loodud mõne üksiku õigusaktiga, mis täpsustab selle konkreetse agentuuri ülesandeid. Mitte kõigi ametlik nimi ei sisalda sõna "agentuur": neid võidakse nimetada hoopis "keskuseks", "instituu-diks", "fondiks", "bürooks" või "ametiks".

Praegu on 19 agentuuri. Kaks neist – Euroopa Julgeoleku-uuringute Instituut ja Euroopa Liidu Satelliitide Keskus – loodi seoses ühise välis- ja julgeolekupoliitikaga (vt *Euroopa Liidu Nõu-kogu* peatükki eespool). Kaks teist agentuuri – Europol ja Eurojust – etendavad tähtsat rolli ELi liikmesriikide koostöös justiits- ja siseküsimustes. Neid on kirjeldatud tagapool.

Ülejäänud 15 täidavad ülesandeid, mis kuuluvad ELi "esimesse sambasse", mida nimetatakse "ühenduse alaks". Igaüht neist on tagapool lühidalt kirjeldatud.

Euroopa Kutseõppe Arenduskeskus

1975. aastal asutatud Euroopa Kutseõppe Arenduskeskus (Cedefop – *European Centre for the Development of Vocational Training*) asub Kreekas Thessalonikis.

Selle ülesanne on analüüsida ja anda infot kutsehariduse ja koolitussüsteemide ning poliitika, uurimistöö ja praktika kohta selles valdkonnas. See aitab kogu ELi spetsialistidel arendada ja parandada kutseharidust ja -õpet Euroopas.

Cedefopil on ka interaktiivne kodulehekülg nimega "Euroopa koolitusküla", mille võib leida aadressilt www.trainingvillage.gr

Lisateavet võib leida aadressilt www.cedefop.eu.int

Euroopa Elu- ja Töötingimuste Parandamise Fond

1975. aastal asutatud Euroopa Elu- ja Töötingimuste Parandamise Fond (Euro-found – *European Foundation for the Improvement of Living and Working Condi-tions*) asub Iirimaa Dublinis.

Selle ülesanne on:

- anda nõu nendele, kes tegelevad sotsiaal- ja tööjõupoliitikaga,
- hinnata ja analüüsida elu- ja töötingimusi,
- esitada aruandeid arengusuundade ja -tendentside kohta,
- aidata kaasa elukvaliteedi parandamisele.

Lisateavet võib leida aadressilt www.eurofound.eu.int

Euroopa Keskkonnaagentuur

Euroopa Keskkonnaagentuur (EKA) asutati 1990. aastal. See asub Taanis Kopenhaagenis.

Selle ülesanne on koguda ja levitada infot Euroopa keskkonna olukorra ja arengutendentside kohta. See on avatud ka ELi mittekuuluvatele riikidele: Island, Liechtenstein ja Norra on olnud liikmed algusest peale. Agentuur teeb aktiivset koostööd keskkonnakaitseorganisatsioonide ja rahvusvaheliste organisatsioonidega.

Lisateavet võib leida aadressilt
www.eea.eu.int

Euroopa Koolitusfond

1990. aastal asutatud Euroopa Koolitusfond (ETF – *European Training Foundation*) asub Itaalias Torinos.

ETF aitab parandada kutseõpet enam kui 40 ELi mittekuuluvates riigis. Nende hulgas on kandidaatriike ja ELi naaberriike näiteks Põhja-Aafrikast, Kesk-Idast, Balkanilt ja endisest Nõukogude Liidust.

Fond jagab neile riikidele teadmisi, oskusteavet ja kogemusi, et nad saaksid valmistada inimesi ette uuteks töökohtadeks ja viia läbi elukestva õppe programme.

Lisateavet võib leida aadressilt
www.etf.eu.int

Narkootikumide ja Narkomaania Euroopa Järelevalvekeskus

1993. aastal asutatud Narkootikumide ja Narkomaania Euroopa Järelevalvekeskus (EMCDDA – *European Monitoring Centre for Drugs and Drug Addiction*) asub Portugalis Lissabonis.

Keskuse ülesanne on koguda ja levitada objektiivset, usaldusväärset ja võrreldavat teavet uimastite ja uimastisõltuvuse kohta Euroopas. Ta teeb koostööd ELi mittekuuluvate riikide, samuti rahvusvaheliste asutustega, nagu näiteks ÜRO Rahvusvaheline Uimastikontrolli Programm (UNDCP – *United Nations International Drug Control Programme*), Maailma Tervishoiuorganisatsioon (WHO – *World Health Organisation*), Euroopa Nõukogu Pompidou grupp, Maailma Tolliorganisatsioon (WCO – *World Customs Organisation*), Rahvusvaheline Kriminaalpolitseiorganisatsioon (Interpol) ja Euroopa Politseitalitus (Europol).

Lisateavet võib leida aadressilt
www.emcdda.org

Euroopa Ravimihindamisamet

1993. aastal asutatud Euroopa Ravimihindamisamet (EMA – *European Agency for the Evaluation of Medicinal Products*) asub Ühendkuningriigis Londonis. Amet aitab kaitsta ja edendada tervishoidu Euroopas, hinnates nii inimestele kui loomadele mõeldud ravimeid. Ta ühendab teaduseksperte kõikidest ELi liikmesriikidest.

Mõnda tüüpi biotehnoloogilise päritoluga meditsiinitooteid võib Euroopa Liidus müüa vaid pärast seda, kui EMA on neid hoolikalt uurinud. Kui amet leiab, et toode on ohutu ja hea kvaliteediga, võib Euroopa Komisjon selle kõikides ELi liikmesriikides müüki lubada. Inimesed, kes soovivad turustada

teisi uusi ravimeid, võivad samuti taotleda niisugust luba.

Enamikku kõige tavalisematest ravimitest lubab müüki iga ELi liikmesriik ise. EMEA aitab korraldada nende siseriiklike lubade vastastikuse tunnustamise süsteemi.

Lisateavet võib leida aadressilt www.emea.eu.int

Siseturu Harmoneerimisamet (kaubamärgid ja disainid)

1994. aastal asutatud Siseturu Harmoneerimisamet (OHIM – *Office for Harmonisation in the Internal Market*) asub Hispaanias Alicante.

Selle ülesanne on viia läbi ühenduse kaubamärkide ja disainide registreerimise menetlusi.

Ühenduse kaubamärgi süsteem lihtsustab elu ja alandab Euroopa ettevõtete kulusid. Tootja, kes soovib kaitsta oma kaubamärki Euroopas, ei pea enam registreerima samasuguseid kaubamärke igas ELi liikmesriigis. OHIMi abil võib ta nüüd taotleda ühte ühenduse kaubamärki, mis annab talle õiguse keelata teistel ettevõtetel kasutada samasuguseid või sarnaseid kaubamärke ühenduse kõikides osades.

Lisateavet võib leida aadressilt oami.eu.int

Euroopa Tööohutuse ja Töötervishoiu Agentuur

1994. aastal asutatud Euroopa Tööohutuse ja Töötervishoiu Agentuur (EU-OSHA – *European Agency for Safety and Health at Work*) asub Hispaanias Bilbaos.

Mitte ükski riik ei suuda tegelda nende arvukate ja mitmesuguste tööohutuse ja töötervishoiu probleemidega, millega Euroopa tänapäeval silmitsi seisab. EU-OSHA loodi, et ühendada Euroopa laialdane teadmiste ja info pagas selles valdkonnas, eriti ennetusmeetmete alal.

Agentuur haldab ulatuslikku ohutuse ja tervishoiu alaste veebilehekülgede võrku ning väljaannete programmi, mille raames avaldatakse kõike alates spetsialistide infoaruannetest kuni kampaaniamaterjalideni.

EU-OSHA juhivad juhatus, milles on esindatud kõik: ametiühingud, tööandjate organisatsioonid, liikmesriikide valitsused ja Euroopa Komisjon.

Lisateavet võib leida aadressilt europe.osha.eu.int

Ühenduse Sordiamet

Ühenduse Sordiamet (CPVO – *Community Plant Variety Office*) asub Prantsusmaal Angers'is. See asutati 1994. aastal.

Selle ülesanne on hallata ühe taimedega seotud tööstusomandi vormi, nimelt sordikaitse süsteemi.

CPVO töötab pigem nagu Siseturu Harmoneerimisamet: ta annab uutele taimesorvidele tööstusomandi kaitse õigusi. Need õigused kehtivad 25 või 30 aastat.

Lisateavet võib leida aadressilt
www.cpvo.eu.int

Tõlkekeskus

1994. aastal asutatud Tõlkekeskus (CdT – *Centre de Traduction*) asub Luxembourg'is.

Isemajandav Tõlkekeskus loodi, et rahuldada teiste detsentraliseeritud ELi agentuuride vajadust tõlgete järele. Vabatahtlike koostöökokkulepete raames osutab ta teenu-seid ka ELi institutsioonidele ja teistele asutustele, kellel on oma tõlketeenistused.

Lisateavet võib leida aadressilt
www.cdt.eu.int

Euroopa Ülesehitusamet

Euroopa Ülesehitusamet (EAR – *European Agency for Reconstruction*) loodi 1999. aastal. Selle peakorter on Kreekas Thessalonikis ning sellel on töökeskusi Belgradis, Prištinas, Podgoricas ja Skopjes.

Selle ülesanne on juhtida põhilisi ELi programme, millega antakse ülesehitusabi viimaste aastate sõdades kahjustada saanud riikidele kõikjal Balkani piirkonnas.

EAR vastutab Euroopa Ülemkogu ja Euroopa Parlamendi ees ning selle juhatajate nõukogu koosneb Euroopa Komisjoni ja ELi liikmesriikide esindajatest. Ta juhib abiprogrammi, mille aastane maksumus on umbes 1,6 miljardit eurot.

Lisateavet võib leida aadressilt
www.ear.eu.int

Euroopa Rassismi ja Ksenofoobia Järelevalvekeskus

Euroopa Rassismi ja Ksenofoobia Järelevalvekeskus (EUMC – *European Monitoring Centre on Racism and Xenophobia*) asub Austrias Viinis. See asutati 1997. aastal.

Keskuse esmane ülesanne on anda ELile ja selle liikmesriikidele objektiivset, usaldusväärset ja võrreldavat teavet rassismi, ksenofoobia ja antisemitismi kohta Euroopas ning töötada välja üleliidulised strateegiad nende probleemidega tegelemiseks.

EUMC uurib rassismi ja ksenofoobia ulatust ja arengut ning analüüsib nende põhjuseid, tagajärgi ja mõjusid. Ta tõstab ka esile ja levitab immigrantide ja religioossete vähemuste integreerimise valdkonnas kasutatavate heade tavade näiteid.

EUMC töö tähtsaim osa on Euroopa rassismi ja ksenofoobiat puudutava teabe võrk (RAXEN – *European Information Network on Racism and Xenophobia*). See koosneb 15 siseriiklikust punktist (üks igas liikmesriigis), kus kogutakse, kõrvutatakse ja levitatakse infot ksenofoobia kohta oma riigis.

Lisateavet võib leida aadressilt
www.eumc.eu.int

Euroopa Toiduohutusamet

Euroopa Toiduohutusamet (EFSA – *European Food Safety Authority*) hakkas tegutsema 2002. aastal. See asub ajutiselt Belgias Brüsselis.

Selle esmane ülesanne on sõltumatu teaduslik nõustamine toiduohutuse küsimustes. Amet hindab ohte toiduahelale ja viib läbi teadusliku uurimuse igas küsimuses, mis võib mõjutada toiduohutust Euroopas.

Amet tegeleb kogu toidutootmise protsessiga "alates talumajapidamisest kuni toidulauani" ehk teiste sõnadega: alates esmasest tootmisest (kaasa arvatud loomatoidu ohutus) kuni tarbijate toiduga varustamiseni. EFSA kogub infot kogu maailmast, jälgides teaduse uusi arengusuundi. Ta jagab oma avastusi mitte ainult ekspertide ja otsustajatega, vaid ka laiemale avalikkusele.

Lisateavet võib leida aadressilt www.efsa.eu.int

Euroopa Meresõiduohutuse Amet

Euroopa Meresõiduohutuse Amet (EMSA – *European Maritime Safety Agency*) loodi 2002. aastal. Selle eesmärk on aidata parandada ELi meresõiduohutuse süsteemi, vähendada mereõnnetuste, laevade põhjustatud merereostuse ja merel inimeste hukkumise ohtu.

Amet annab tehnilist ja teaduslikku nõu, et aidata parandada ELi mereohutust ja laevade põhjustatud merereostust käsitlevaid õigusakte. Ta aitab komisjonil jälgida, mida ELi liikmesriigid ja kandidaatriigid teevad, ning annab nõu nende valitsustele.

Oma mitmesuguste ülesannete hulgas arendab EMSA välja ELi ühise metodoloogia mereõnnetuste uurimiseks ja loob ühenduse laevaliikluse teabesüsteemi.

Lisateavet võib leida aadressilt www.emsa.eu.int

Euroopa Lennundusohutuse Amet

Euroopa Lennundusohutuse Amet (EASA – *European Aviation Safety Agency*) loodi 2002. aastal.

Selle ülesanne on aidata ELil välja töötada lennundusohutust käsitlevaid õigusakte ja eeskirju ning komisjonil kontrollida, kas ELi eeskirju järgitakse korralikult. Amet annab ka tehnilist abi tsiviillennunduse ohutuse ja keskkonnakaitse eest vastutavatele rahvusvahelistele organisatsioonidele. Lisaks abistab ta ELi mitte kuuluvate riikide aeronavigatsiooniasutusi.

EASAl on õigus täita mõningaid juhtimisülesandeid, mille puhul kollektiivne tegevus on tõhusam kui liikmesriikide üksinda tegutsemine, nagu näiteks väljastada tüüptõendeid aeronavigatsioonitoodetele.

Lisateavet võib leida aadressilt www.easa.eu.int

Europol

Euroopa Politseitalitus Europol loodi 1992. aastal üleeuroopalise organiseeritud kuritegevuse vastu võitlemiseks. See asub Hollandis Haagis ja selle personal koosneb siseriiklike õiguskaitseorganite (politsei, toll, immigratsiooniametid jne) esindajatest.

Europoli eesmärk on aidata ELi liikmesriikidel teha tihedamat ja tõhusamat koostööd rahvusvahelise organiseeritud kuritegevuse, eriti:

- uimastikaubanduse,
- immigratsioonivõrkude,
- sõidukite salakaubanduse,
- inimkaubanduse ja sealhulgas lastepornograafia,
- valeraha ja muude võltsitud maksevahendite tegemise,
- radioaktiivsete ja tuumaainete salakaubanduse,
- terrorismi ennetamisel ja selle vastu võitlemisel.

Europol toetab liikmesriike:

- lihtsustades siseriiklike õiguskaitseorganite infovahetust,
- koostades operatsioonide analüüse,
- koostades aruandeid ja kuritegude analüüse,
- tehes juurdluste ja operatsioonide tarvis ekspertiise ja pakkudes tehnilist tuge.

Üks Europoli kohustusi on seada sisse ja säilitada arvutisüsteem, mis võimaldab sisestada, hinnata ja analüüsida andmeid. Kõigi Europoli kasutuses olevate isikuandmete sisu ja kasutamist jälgib ühine järelevalveorgan, kuhu kuulub kaks andmekaitseeksperti igast liikmesriigist.

Europol vastutab justiits- ja siseküsimuste nõukogu, s.t kõikide ELi liikmesriikide justiits- ja siseministrite ees. Europoli juhatusse kuulub üks esindaja igast liikmesriigist.

Lisateavet võib leida aadressilt www.europol.eu.int

Eurojust

Eurojust loodi 2002. aastal, et see aitaks ELi liikmesriikide **prokuratuuridel** koos töötada võitluses raskete piiriüleste kuritegudega, kaasa arvatud arvutikuritegevus, pettus ja korruptsioonijuhtumid, rahapesu ja keskonna vastu suunatud kuriteod. Ta aitab näiteks sellega, et lihtsustab siseriiklikel asutustel info vahetust, üksteisele õigusabi osutamist ja nende isikute väljaandmist, keda tahetakse üle kuulata. Selle agentuuri asukoht on Hollandis Haagis.

Eurojusti koosseisu kuulub üks prokurör, kohtunik või politseiametnik igast liikmesriigist. Nad moodustavad organisatsiooni "kolleegiumi" (s.t juhatuse) ning valivad endi hulgast kolmeks aastaks presidendi. Kolleegiumi abistavad sekretariaat ja ELi ametnikud ning sekundeerivad liikmesriikide eksperdid.

Kuna oma tööga seoses tuleb Eurojustil hoida kahtlustatavate toimikuid, on tal andmekaitseametnik, kelle ülesandeks on tagada, et toimikutes olevaid isikuandmeid kasutatakse kooskõlas seadusega. Inimesel on õigus teada, missugust teavet Eurojust tema kohta omab (kui omab), ning paluda Eurojustil seda parandada või see kustutada, kui see on vigane või ebatäielik.

Lisateavet võib leida aadressilt www.eurojust.eu.int

Pilk tulevikku

ELi otsuste tegemise süsteemi on arendatud üle poole sajandi. Esialgu aga kavandati see ühenduse tarvis, kuhu kuulus vaid kuus riiki. Kuna EL valmistub kasvatama oma liikmeskonda viieteistkümnelt kahekümne seitsmele, tuleb otsuste tegemise süsteemi ajakohastada, et hoida ära n-ö halvatus. Nice'i lepinguga juba astuti samme selle suunas.

Samuti tuleb lahendada üldisemaid küsimusi ELi tuleviku kohta, mis on näiteks järgmised.

- Missugused on laienenud liidu eesmärgid? (Ehk teiste sõnadega: mida soovivad liikmesriigid tulevikus koos saavutada?)
- Missuguseid ühiseid poliitikavaldkondi on nende eesmärkide saavutamiseks vaja?
- Missugused küsimused tuleks otsustada ELi tasandil ja missugused tuleks jätta siseriiklikele ja piirkondlikele ametiasutustele?
- Missugust rolli etendavad liikmesriikide parlamendid ELi otsuste tegemise protsessis?

Lühidalt võib öelda, et tuleb otsustada, kes mille eest vastutab ja kuidas teha demokraatlikke otsuseid liidus, kuhu kuulub 27 või enam riiki ja pool miljardit kodanikku?

Nende ja muude küsimuste arutamiseks loodi 2002. aastal konvent, mis koondab kõikide liikmesriikide ja kandidaatriikide ning ka ELi institutsioonide esindajad.

Kui soovite saada täiendavat teavet Euroopa tulevikukonventi kohta, külastage kodulehekülge european-convention.eu.int

Kui soovite osa võtta Euroopa tulevikku puudutavast internetivestlusest, võite seda teha aadressil europa.eu.int/futurum/forum

*ELi pilk on pööratud tulevikku ning ta peab otsustama, kuhu minna ja kuidas sinna jõuda.
ELi kodanikke, eriti noori, tuleb rohkem kaasata otsuste tegemisse.*

Konvent tipneb valitsustevahelise konverentsiga, mis peaks toimuma 2004. aastal. Vaheleht enne seda konverentsi kavatsevad ELi liikmesriikide presidendid ja peaministrid alla kirjutada uuele lihtsustatud ELi lepingule, mille eesmärk on sõnastada selgemalt, mida kujutab endast Euroopa Liit ja kuhu ta suundub. Lepingus sätestatakse ka uued reeglid selleks, et otsuste tegemise protsess kulgeks sujuvamalt.

Euroopa Liidu institutsioonid viivad juba ellu suuri sisereforme, et olla tõhusamad, avatumad ja vastutavamad. Nad teavad väga hästi, et EL on olemas selleks, et teenida oma kodanikke, ning et EL võib olla edukas ainult siis, kui selle kodanikud mõistavad selle otsuste tegemise süsteemi ja on sellesse täielikult kaasatud. Laienenud EL vajab kindlasti reformitud institutsioone, mis suudavad töötada kiiresti ja efektiivselt, et tulla toime 21. sajandi oluliste väljakutsetega.



Euroopa Komisjon

Kuidas Euroopa Liit töötab?
ELi institutsioonide teatmik kodanikule

Euroopa dokumendid

Luxembourg: Euroopa Ühenduste Ametlike Väljaannete Talitus

2004 – 46 lk. – 16,2 x 22,9 cm

ISBN 92-894-6365-1

Vaid poole sajandiga on Euroopa Liidus (EL) palju saavutatud. EL on toonud rahu oma liikmesriikidele ja majanduse õitsengu oma kodanikele. Loodud on ühine Euroopa raha (euro) ja piirideta "ühtne turg", kus kaubad, inimesed, teenused ja kapital saavad vabalt liikuda. EL on laienenud kuult liikmelt viieteistkümnele ning valmistub vastu võtma veel kahteistkümmet riiki. Euroopa Liidust on saanud suur kaubanduspiirkond ja maailma juhtiv jõud keskkonnakaitse ja arenguabi vallas.

EL on oma edu eest suuresti tänu võlgu oma tööstiilile, ainulaadsele viisile, kuidas sellised institutsioonid nagu Euroopa Parlament, Euroopa Liidu Nõukogu ja Euroopa Komisjon, mida toetab suur hulk agentuure, koos töötavad.

Käesolev brošüür pakub igakülgset ülevaadet kõikide institutsioonide ja agentuuride tegevusest ja nende tööstiilist. Selle eesmärk on tutvustada ELi praegust otsuste tegemise süsteemi.

Muud teavet Euroopa Liidu kohta

Teavet kõikides Euroopa Liidu ametlikes keeltes võib leida Internetist. Sellele pääseb ligi Europa serveri kaudu (<http://europa.eu.int>)



EUROPE *DIRECT* on tasuta telefoniteenus, mis aitab leida vastuseid küsimustele Euroopa Liidu kohta ning jagab teavet ELi kodanike õiguste ja võimaluste kohta:
00 800 6 7 8 9 10 11

Väljastpoolt ELi helistades (32-2) 299 96 96

Eestikeelset teavet ja trükiseid Euroopa Liidu kohta saab järgmistelt asutustelt.

Euroopa Liidu Infokeskus

Roosikrantsi 17
10119 Tallinn
Tel: (372) 6 314 710
Faks: (372) 6 314 711
E-post: info@euroopaliit.ee
<http://www.euroopaliit.ee>

Rahvusraamatukogu Euroopa Liidu infokeskus

Tõnismägi 2
15189 Tallinn
Tel: (372) 6 307 330
Faks: (372) 6 451 997
E-post: elik@nlib.ee

Eurotelefon

Tel: 0 800 3330
E-post: info@eurotelefon.ee

Tartu Ülikooli Raamatukogu eurodokumentatsiooni keskus

W. Struve 1
50091 Tartu
Tel: (372) 7 375 780
E-post: paring@utlib.ee
<http://www.euroinfo.ee>
<http://elik.nlib.ee>

Euroinfo teenistus

<http://www.euroinfo.ee/discus>

Eesti Kaubandus- ja Tööstuskoja euroinfo keskus

Toom-Kooli 17
10130 Tallinn
Tel: (372) 6 448 079
Faks: (372) 6 460 245
E-post: ainfo@koda.ee
<http://www.koda.ee/euroinfokeskus>

Euroopa Liit



- Euroopa Liidu liikmesriigid
- Uued liikmesriigid, mis peaksid ELiga ühinema 2004. aastal
- Kandidaatriigid

ET



Vaid poole sajandiga on Euroopa Liidus (EL) palju saavutatud. EL on toonud rahu oma liikmesriikidele ja majanduse õitsengu oma kodanikele. Loodud on ühine Euroopa raha (euro) ja piirideta "ühtne turg", kus kaubad, inimesed, teenused ja kapital saavad vabalt liikuda. EL on laienenud kuuelt liikmelt viieteistkümnele ning valmistub vastu võtma veel kahteistkümmet riiki. Euroopa Liidust on saanud suur kaubanduspiirkond ja maailma juhtiv jõud keskkonnakaitse ja arenguabi vallas.

EL on oma edu eest suuresti tänu võlgu oma tööstiilile, ainulaadsele viisile, kuidas sellised institutsioonid nagu Euroopa Parlament, Euroopa Liidu Nõukogu ja Euroopa Komisjon, mida toetab suur hulk agenteure, koos töötavad.

Käesolev brošüür pakub igakülgset ülevaadet kõikide institutsioonide ja agentuuride tegevusest ja nende tööstiilist. Selle eesmärgiks on tutvustada ELi praegust otsuste tegemise süsteemi.