

Tööturu riskirühmad: pikaajaliselt töötud

Alates 2006. a 1. jaanuarist kehtib Eestis uus tööturuteenuste ja -toetuste seadus. Selles seaduses on välja toodud mitu töötute riskirühma, kellele tööturule sisene mine valmistab suuremaid raskusi võrreldes teiste töötutega. Käesolev teemaleht kirjeldab põhjalikumalt üht riskirühma ja toob ühtlasi välja peamised takistused, mis nende inimeste jaoks töö leidmise keerulisemaks muudavad ning miks sellele riskirühmale erilist tähelepanu peaks pöörama. Samuti annab teemaleht lühikese ülevaate Tööturuameti poolt pakutavatest teenustest, mis on sobilikud just sellele riskirühmale.

Riskirühma määratlus ja kirjeldus

Pikaajalise töötuse iseloomustamisel kasutatakse mitmeid definitsioone: rahvusvahelisel meetodikal ja siseriiklikel õigusaktidel põhinevaid määratlusi. Rahvusvahelise Tööorganisatsiooni (ILO) meetodika kohaselt loetakse pikaajaliselt¹ töötuks (ingl k *long-term unemployed*) isikut, kes on tööd otsinud 12 kuud või kauem. Väga pikaajaliselt töötuks loetakse isikut, kes on tööd otsinud 24 kuud või kauem.

Sageli kasutatakse teaduskirjanduses ka laiemat mõistet „pikaajaline töötaolek” (ingl k *long-term joblessness*), mis hõlmab kõiki tööealisi² inimesi, kes ei ole viimase 1–2 aasta jooksul töötanud. See termin hõlmab ka nn heitunud isikuid (ingl k *discouraged workers*). Heitunud isik on mittetöötav isik, kes sooviks töötada ja oleks valmis töö olemasolu korral ka kohe tööle asumata, kuid ei otsi aktiivselt tööd, sest on kaotanud lootuse seda leida.

Registreeritud töötuse iseloomustamisel on aluseks õigusaktides defineeritud mõisted, mis erinevad ILO meetodika baasil tööjõu-uuringutes kasutatavatest. Vastavalt Tööturuteenuse seadusele, mis kehtis 2005. a lõpuni, loeti pikaajaliseks töötuks isikut, kes oli töötuna arvel olnud vähemalt 12 kuud, olenemata tööotsingute üldisest kestusest.

Uus tööturuteenuste ja -toetuste seadus (TTTS), mis kehtib 1. jaanuarist 2006, näeb ette definitsiooni muutmist. Uue seaduse kohaselt on pikaajaline töötute isik, kes ei ole olnud hõivatud tööga või tööga võrdsustatud tegevusega³ vähemalt 12 kuud. 16–24-aastane noor on pikaajaline töötute, kui ta ei ole olnud hõivatud tööga või tööga võrdsustatud tegevusega vähemalt 6 kuud.

2005. aastal oli Eestis kokku 27 900 pikaajaliselt töötute (13 900 meest ja 14 000 naist), mis moodustab 53% töötute üldarvust ja 4,2% tööjõust. Kui siia lisada ka

¹ Teaduskirjanduses kasutatakse mõistet „pikaajaliselt töötute”, Eesti õigusaktides on kasutusel termin „pikaajaline töötute”.

² Tööjõu-uuringutes käsitletakse tööealise rahvastikuna inimesi vanusevahemikus 15–74 a.

³ Töötamine töölepingu alusel või avalikus teenistuses Eestis või Eestist lähetatud töötajana välisriigis; töötamine töövõtu-, käsundus- või muu teenuse osutamiseks sõlmitud võlaõigusliku lepingu alusel Eestis; tegutsemine füüsilisest isikust ettevõtjana Eestis; õppimine õppeasutuses päevases õppevormis või täiskoormusega õppes, juhul kui isik on katkestanud või lõpetanud õpingud; ajateenistuskohustuse täitmine.

14 700 heitunud isikut, saame kokku üle 42 tuhande inimese, kes sooviksid töötada, kuid kellel on mitmel põhjusel raskusi töökoha leidmisega. Kaks või rohkem aastat on tööd otsinud koguni 2/3 pikaajaliselt töötutest. Võrreldes 2000. aastaga on pikaajaliselt töötute arv vähenenud ligi 13 000 inimese võrra ning heitunute arv 4400 võrra.

Kui võrrelda töäjõu-uuringute andmeid registreeritud töötusega, siis pikaajalise töötuse puhul on vahe mitmekordne. Kui töäjõu-uuringute andmetel on pikaajaliselt töötute arv ca 30 tuhande ringis, siis näiteks 2005. aasta 1. novembri seisuga oli registreeritud pikaajaliselt töötuid ainult 4355. Osaliselt on see tingitud definitsioonide erinevusest, kuna töötut, kes oli tööd otsinud aasta ja üle selle, ei loetud registreeritud pikaajaliseks töötuks enne, kui ta oli Tööhõiveametis⁴ arvel olnud 12 kuud. Uue seaduse kohaselt arvestatakse registreeritud pikaajalise töötuse puhul kogu töötaoleku aega olenemata sellest, millal töötu ennast tööhõiveametis arvele võttis. Seetõttu peaks uue seaduse jõustudes kasvama ka registreeritud pikaajaliste töötute arv. Näiteks 2004. a töäjõu-uuringu andmetele tuginedes oli pikaajaliselt töötutest tööhõiveametites registreeritud 33%, s.o ligi 11 tuhat töötut.

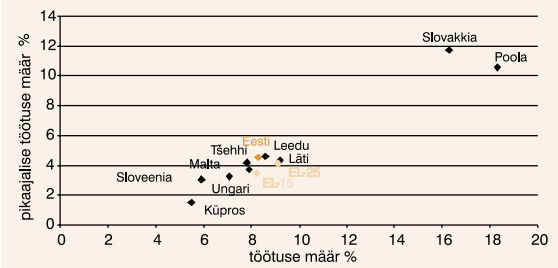
Euroopa Liidus oli 2005. aasta II kvartalis pikaajaliselt töötuid keskmiselt 4,1% töäjõust. Uutes liikmesriikides ulatus pikaajalise töötuse keskmine määr tänu Poolale, kus on pikaajaliselt töötuid üle 1,7 miljoni, koguni 8%-le (vt joonis 1).

Võrreldes teiste uute liikmesriikidega on Eestis pikaajalise töötuse määr suhteliselt kõrge (4,5%). Kõrgem on vastav näitaja ainult Leedus, Poolas ja Slovakkias, kus on kõrgem ka üldine töötuse tase.

Pikaajalise töötuse teket Eestis võib seostada 90-ndatel aastatel alanud majanduse ümberstruktureerimisega, mille käigus vabanes hulgaliselt töäjõudu. Sellega kaasnes struktuurse tööpuuduse teke, mis tähendab, et töötuks

Joonis 1. Töötuse määr ja pikaajalise töötuse määr Euroopa Liidu uutes liikmesriikides, 2005. a II kvartal, %

Allikas: Eurostat



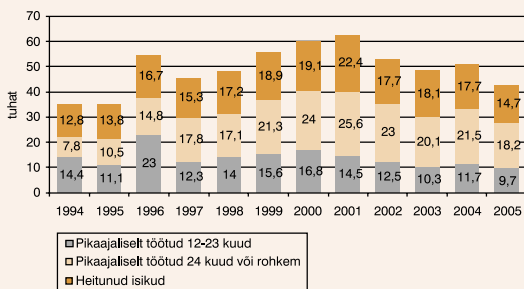
jäänud inimeste oskused ja kvalifikatsioon ei langenud enam kokku vabadele töökohtadele esitatavate nõuetega. Pikaajaline töötus kasvas järjepidevalt 2000. aastani, mil saavutas haripunkti seoses Venemaa majanduskriisiga. Samal aastal täheldati ka kõrgeimat töötuse taset Eestis, mil töötute arv ulatus ligi 90 tuhandeni, sh pikaajaliselt töötute arv 41 tuhandeni. Kuigi 2001. aastal töötus ja pikaajaline töötus pisut langesid, suurenes heitunud isikute arv. Seega võib oletada, et pärast Vene kriisi kaotasid paljud pikaajaliselt töötud lootuse tööd leida ja loobusid tööotsingutest. Seda eriti maapiirkondades, kus tööhõiveameti külastamine on pika vahemaa tõttu kulukas ja kus vabu sobivaid töökohti on raske leida. Seetõttu on mõistlik pikaajalise töötuse uurimisel võtta vaatluse alla ka heitunud isikud, kes tööotsingutest loobumise tõttu on langenud mitteaktiivsete isikute hulka (vt. joonis 2).

Alates 2001. aastast võis täheldada pikaajalise töötuse langust, kuid 2004. aastal oli märgata järjekordset kasvu nii absoluut- kui suhtarvudes. Võrreldes 2003. aastaga kasvas pikaajalise töötuse määr 4,6%-lt 5%-le ja pikaajaliselt töötute osatähtsus töötutest 46%-lt 52%-le. Töötus tervikuna küll langes, kuid lühiajaliste töötute arvel. Järsk muutus paremuse poole toimus 2005. aastal, mil majanduse positiivse arengu taustal langes nii tööpuudus tervi-

⁴ 1. jaanuarist 2006 on Tööhõiveametid ümber nimetatud Tööturuameti piirkondlikeks osakondadeks.

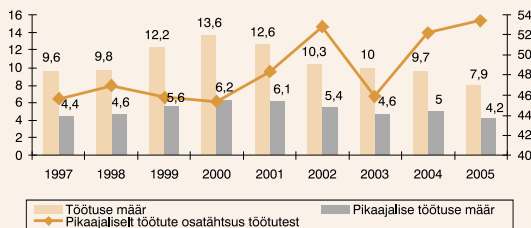
Joonis 2. Pikaajaliselt töötute ja heitunud isikute arvu dünaamika 1994–2005, tuhat

Allikas: Statistikaameti tööjõu-uuringud



Joonis 3. Pikaajalise töötuse dünaamika 1997–2005, %

Allikas: Statistikaameti tööjõu-uuringud



kuna kui ka pikaajaline tööpuudus. Pikaajaliste töötute arv langes esmakordselt viimase kümne aasta jooksul alla 30 tuhande (vt joonis 2 ja 3).

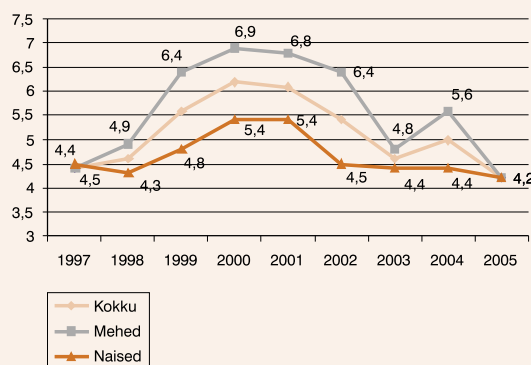
Vastupidiselt enamikule Euroopa Liidu liikmesriikidest on Eestis mehi olnud rohkem nii töötute seas tervikuna kui ka pikaajaliselt töötute seas (vt joonis 4, lisa 1 ja 2). Kui veel 1997. aastal oli meeste ja naiste pikaajalise töötuse määr enam-vähem võrdne, siis alates 1998. aastast oli meeste määr kõrgem. Nii meeste kui naiste pikaajaline töötus kasvas 2000. aastani ja hakkas seejärel langema, tõustes taas 2004. aastal mitte-eestlaste töötusutingute pikenedes tõttu. 2005. aastal meeste pikaajaline töötus järsult langes ja jõudis samale tasemele naiste töötusega.

Regionaalses lõikes on valimi väiksuse tõttu pikaajalist töötust võimalik uurida ainult regionide, mitte maakondade tasandil. Reeglina on kõrge töötusega piirkondades ka pikaajaline töötus kõrge. Kirde-Eestis, kus 60% töötutest on tööd otsinud aasta või kauem, ulatub pikaajalise töötuse määr 10,8%-le, Lääne-Eestis, kus töötus on madalaim, moodustavad pikaajaliselt töötud ainult 27% töötutest. Nimetatud piirkonnas on pikaajalise töötuse määr kõigest 1,5% (vt joonis 5).

Jooniselt 5 selgub, et kõrge tööpuudus Kirde-Eestis tõstab kõrgele ka Eesti keskmise töötuse määra. Ülejäänud neljas regioonis on töötus alla keskmise. Loomulikult esinevad

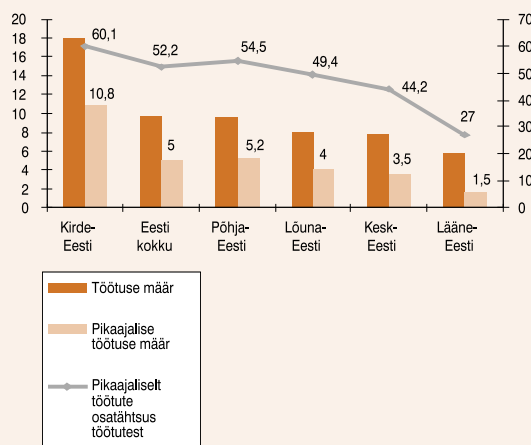
Joonis 4. Meeste ja naiste pikaajalise töötuse määra dünaamika 1997–2005. a, %

Allikas: Statistikaameti tööjõu-uuringud



Joonis 5. Pikaajaline töötus regiooniti 2004. a, %

Allikas: Statistikaameti tööjõu-uuringud



Pikaajalise töötuse teket Eestis võib seostada 90-ndatel aastatel alanud majanduse ümberstruktureerimisega, mille käigus vabanes hulgaliselt tööjõudu.

erinevused töötuse määrades ka regiooni sees, kuid tööjõu-uuringu andmed ei võimalda neid kahjuks välja tuua. Mida kaugemal elab töötaja maakonna keskusest, seda suurem on tööotsingute kestuse pikenedmine tõenäosus. Viimastel aastatel on erinevused piirkondlikes töötuse määrades ainult suurenenud. Põhjuseks on Kirde-Eesti püsivalt kõrge tööpuudus kogu siirdeperioodi vältel, samal ajal kui teistes Eesti piirkondades on tööpuudus langenud suhteliselt kiiremini. Erinevused pikaajalise töötuse määrade vahel regiooniti on isegi veel suuremad.

Kui analüüsida töötuse jäämise põhjuseid, siis 2004. aastal olid pikaajaliselt töötutel esikohal koondamine (24%) ja tähtajalise lepingu lõppemine (23%). Ettevõtte likvideerimise tõttu kaotas töö 9% ja tööandja algatusel vallandamise tõttu 8% töötutest. Oli ka neid, kes lahkusid töölt seetõttu, et palk oli madal, kuid uut tööd leida ei suutnud. 12% pikaajaliselt töötutest polnud varem üldse töötanud.

Riskirühma peamised takistused tööturul

Pikka aega töölt eemal olnud inimesed on sageli kaotanud erialased oskused ja tööharjumuse, langenud on enesehinnang ja tekkinud lootusetus tuleviku suhtes.

Pikaajaline tööpuudus on üks püsivamaid ja tõsisemaid sotsiaalmajanduslikke probleeme, millega puutuvad kokku paljud arenenud riigid. Pikka aega töölt eemal olnud inimesed on sageli kaotanud erialased oskused ja tööharjumuse, langenud on enesehinnang ja tekkinud lootusetus tuleviku suhtes. Elukvaliteedi järsk langus sunnib töötuid pidevalt võitlema stressi ja toimetulekuraskustega. Tekivad pinged peresuhtes. Halvenenud tervis ning raske majanduslik olukord ei võimalda ka piisavalt aktiivselt tööd otsida. Mida kauem on inimene tööta, seda suurem on oht, et ta loobub tööotsingutest üldse ja langeb mitteaktiivsusesse. Seetõttu on nende inimeste tööturule tagasitoomine tunduvalt raskem ja ühiskonnale kulukam.

Riigikeele mitteoskamine

Kui võrrelda eestlaste ja mitte-eestlaste tööotsingute kestust, siis selgub, et 2004. aastal moodustasid pikaajaliselt töötutest üle poole (64%) mitte-eestlased, naistest koguni 72%, meestest 59%. Eestlaste ja mitte-eestlaste pikaajalise töötuse määrad erinesid 2004. aastal mitmekordselt. Kui eestlastest naiste pikaajalise töötuse määr oli 1,9%, siis mitte-eestlastest naistel oli vastav number 8,8%, ehk üle nelja korra kõrgem. Sama võib täheldada meeste puhul. Eestlastest meestel oli pikaajalise töötuse määr 3,5%, mitte-eestlastest meestel 9,6%. Mitte-eestlaste kõrge pikaajaline töötus seletub suures osas nende

elukoha, riigikeele kasvatamise oskuse ja vähesemobiilsusega. Peamiselt on nad koondunud linnadesse. Näiteks Ida-Virumaa pikaajaliselt töötutest moodustavad mitte-eestlased 95%, Tallinnas 86%. Eesti keele mitteoskamine on takistuseks ka teistes maakondades tööd leidmisega. Tallinnasse elamaasumist takistavad kõrged kinnisvarahinnad.

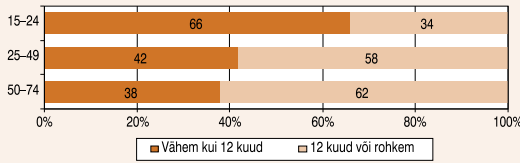
Teisalt on aga mitte-eestlased tööturul aktiivsemad kui eestlased. Kuigi mitte-eestlaste tööhõive on märksa madalam kui eestlastel (vastavalt 63% ja 64,5%), on mitte-eestlaste töötus üle kahe korra kõrgem (vastavalt 12,9% ja 5,3%) ja seetõttu ka tööjõus osalemise e aktiivsuse määr kõrgem (vastavalt 72,5% ja 68,2%). Eestlased loobuvad kergemini tööotsingutest ja muutuvad mitteaktiivseks. Näiteks heitunud isikute hulgas on rohkem eestlasi (77% 2005. a) kui mitte-eestlasi.

Tööotsingute kestuse pikenedmine vanemas eas

Pikaajaline töötus on kõikjal eelkõige kesk- ja vanemaeliste töötute probleem. Joonisel 6 on näha, et vanuse kasvades kasvab ka risk tööotsingu kestuse pikenedmiseks. Üle 50-aastastest töötutest on 62% pikaajaliselt töötud, kusjuures neist omakorda on üle kahe aasta tööd otsinud 59%. Noorema vanusegrupi puhul on olukord vastupidine. Noorte tööotsingute kestus on lühiajalisem, kuigi nende

Joonis 6. Töötud vanuserühma ja töötuse kestuse järgi, 2005, %

Allikas: Statistikaameti tööjõu-uuringud



töötuse määr on reeglina tunduvalt kõrgem kui riigi keskmine.

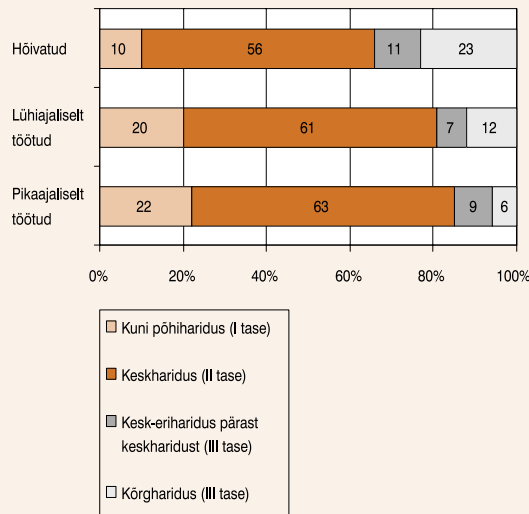
Vastavalt rahvusvahelisele definitsioonile on pikaajaliselt töötuid (tööotsingute kestus aasta või kauem) noorte seas 34%. Kui aga võtta arvesse TTTS, mille alusel loetakse noorte puhul pikaajaliselt töötuks need, kes on tööd otsinud üle poole aasta, suureneb noorte pikaajaliselt töötute arv rohkem kui tuhande võrra ja pikaajaliselt töötute osatähtsus noortest töötutest 44%-le. Noorte puhul on pikaajaline töötus eriti ohtlik, kuna tööharjumuse puudumine võib viia soovini üldse mitte tööle minna.

Haridustaseme ja kvalifikatsiooni mittevastavus tööturu nõudlusele

Oluline mõju töötute tööotsingute kestusele on haridustasemel. Üldiselt on hõivatud isikud tunduvalt paremini haritud kui töötud (vt joonis 7). Lühi- ja pikaajaliselt töötutel haridustasemetes väga suurt vahet ei ole. Küll on aga pikaajaliselt töötute seas poole vähem kõrgharidusega töötuid kui lühemat aega töötute hulgas. Kõrgema kvalifikatsiooniga töötutel on tööotsingu periood märksa lühem, kuid seda juhul, kui vastava kvalifikatsiooni järele on tööturul nõudlus. 2005. a tööjõu-uuringu andmetel on pere ülalpidamiseks palgatööd otsivatest keskeri- ja kõrgharidusega töötutest 64% nõus vastu võtma ka madalamat haridustaset nõudva töö. Aastatega on see protsent vähenenud, mis näitab, et töötud on muutunud töö vastuvõtmisel valivamaks.

Joonis 7. Hõivatud ja töötud haridustaseme järgi, 2004. a, %

Allikas: Statistikaameti tööjõu-uuringud



Madal töötuks registreerimine

Aktiivse tööturupoliitika meetmeid saab pakkuda ainult neile töötutele, kes on ennast ametlikult töötuna arvele võtnud. Tööjõu-uuringu andmetel registreerub meil aga Tööturuametis töötuks ainult alla poole töötutest (42% 2005. aastal). Töö otsimisel kasutatakse eelkõige sugulaste ja tuttavate abi ning jälgitakse tööotsimiskuulutusi. Kolmandale kohale jääb pöördumine otse tööandja poole. Tööturuameti (tööhõiveametite) kaudu töö otsimine on alati olnud neljandal kohal. Enam-vähem taoline järjestus on püsinud aastaid. Rohkem loodetakse sugulaste-tuttavate peale, kelle roll tööle saamisel on suhteliselt suur.

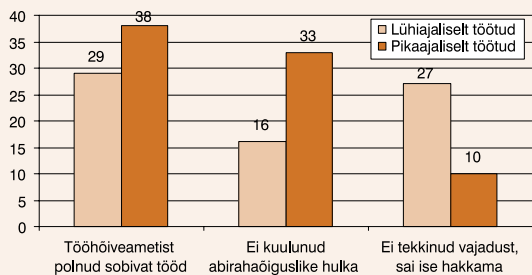
2004. aastal oli ainult 46% lühiajaliselt töötutest ja 33% pikaajaliselt töötutest küsitluse momendil tööhõiveametites registreeritud. Peamise põhjusena, miks Tööhõiveameti poole ei pöördutud, toodi esile asjaolu, et Tööhõiveametitel pole neile sobivat tööd pakkuda. Tähtsusetel teisel kohal oli pikaajaliselt töötutel õiguse puudumine saada töötuba abi- raha. 10% leidis, et saab ka ise hakkama ja ei vaja Tööhõiveameti abi. Samas leidis ka neid, kellele Tööhõiveameti poole pöördumine oli põhimõtteliselt vastuvõetamatu (vt joonis 8).

Aktiivse tööturupoliitika meetmeid saab pakkuda ainult neile töötutele, kes on ennast ametlikult töötuna arvele võtnud.

Ühe pereliikme töö kaotus avaldab olulist mõju leibkonna majanduslikule olukorrale. Kannatavad ka lapsed, kel võib tekkida probleeme hariduse omandamisega ja sellest tulenevalt oma koha leidmisega edasises elus.

Joonis 8. Tööhõiveameti poole mittepöördumise peamised põhjused 2004. a, %

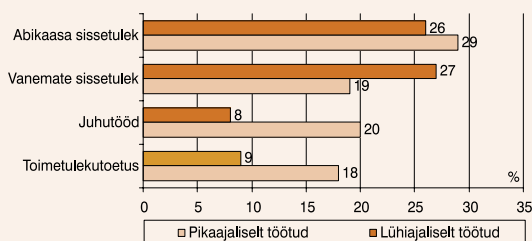
Allikas: Statistikaameti tööjõu-uuringud



Ainult 48%-le nendest pikaajaliselt töötutest, kes olid tööhõiveametis registreerunud, tehti tööpakkumisi. Siiski oli rida põhjuseid, miks töötud neid ametikohti ei saanud või keeldusid vastu võtmast. Kõige sagedamini (40%) nimetati tööandja keeldumist töötule võtta, kuna pakutud töökoht oli juba täidetud. Tähtsuset teisena toodi esile liiga madalat pakutavat palka, mis ei võimalda märkimisväärset elustandardi tõusu töölemineku korral. Tööandjad maksavad sageli miinimumpalka, eriti maapiirkondades ja väikelinnades. Tööle võetakse meelsamini need, kes on nõus madalama palgaga.

Joonis 9. Töötud peamise sissetulekuallika järgi, 2004. a, %

Allikas: Statistikaameti tööjõu-uuringud



Toimetulekuraskused

Pikaajaline töötus ei puuduta ainult töötuid, vaid kogu nende perekonda, sh lapsi. Ühe pereliikme töö kaotus avaldab olulist mõju leibkonna majanduslikule olukorrale. Kannatavad ka lapsed, kel võib tekkida probleeme hariduse omandamisega ja sellest tulenevalt oma koha leidmisega edasises elus.

Kuna tööleminek toob kaasa lisakulutusi toidule, rõivastele, transpordile ja esmatarbekaupadele, siis paljudel juhtudel ei tasu töötule madalapalgalise töö vastuvõtmine majanduslikult ära. Lihtsam on elada toetustest ja aeg-ajalt juhutöödega lisa teenida. Juhutööde tegemist mainis 40% pikaajaliselt töötutest, kusjuures pooled neist said sellest oma põhisissetuleku. Võrreldes 2003. aastaga on juhutöödest elatuvate pikaajaliselt töötute osatähtsus suurenenud ja edestanud toimetulekutoetustest elavate töötute arvu. Peamise sissetulekuallikana nimetasid töötud aga abikaasa sissetulekut ja vanemate sissetulekut (vt joonis 9).

Tööjõu-uuringu andmetel ainult 5% pikaajaliselt töötutest tuleb oma eluga toime, 23% tuleb toime raskustega ja 72% suurte raskustega. Majandusliku olukorra parandamine ei ole aga sugugi lihtne. Paljude bussi- ja rongiliinide sulgemine ning kõrged piletihinnad on takistuseks ka töökohaotsingutel, samuti koolitusel osalemisel, eriti kodupiirkonnast kaugemal. Seega on tegemist omamoodi nõiarõngiga, millest väljatulemisel on sageli vajalik riigipoolne abi.

Pikaajaliselt töötutele pakutavad teenused ja toetused

Eestis hakati pikaajaliselt töötutega esmakordselt tegelema 1998. aastal, mil Sotsiaalministeerium alustas aktiveerimiskeskuste pilootprojekti. Projekti raames moodustati kaheksas maakonnas keskused pikka aega töötä olnud inimesi tööturule tagasitoomiseks. Pikaajaliselt töötute tööharjumuse taastamiseks ja nende töölerakendamiseks korraldati toimetulekukoolitust, täiendus- ja ümberõpet, juhendati ja motiveeriti töötä singuid ning teavitati tööandjaid riigi abist pikaajaliselt töötute töölerakendamise korral. Pikaajaliselt töötutele, kes olid huvitatud tööturule tagasipöördumisest, võimaldati toetust töökoha leidmisel.

Oluliseks sammuks pikaajalise töötuse leevendamisel oli 2000. aasta 1. oktoobril jõustunud tööturuteenuse seadus, millega laiendati tööturuteenuseid saavate isikute ringi. Sellega avanes ka pikaajaliselt töötutel võimalus saada tööturuteenuseid: teavet tööturu olukorra kohta, tööturukoolitust, toetust ettevõtluse alustamiseks, kutsenõustamist ja hädaabitöödel osalemist. Kuna nüüd hakkasid ka tööhõiveametid pikaajaliselt töötutele teenuseid pakkuma, otsustati seni tegutsenud aktiviseerimiskeskused liita tööhõiveametitega.

Alates 1. jaanuarist 2006 kehtima hakanud tööturuteenuste ja -toetuste seadusega avardati veelgi pikaajaliselt töötute võimalusi aktiivsetes tööturumeetmetes osaleda. Tööturuteenuste ja -toetuste seaduse läbivaks põhimõtteks on **juhtumikorralduslik** (*case management*) lähenemine töötä probleemidele ja individuaalse tööotsimiskava koostamine. Eriti vajalik on juhtumikorralduse rakendamine riskirühma kuuluvate isikute, sh pikaajaliselt töötute puhul. Juhtumikorraldus tähendab, et ühe töötä probleemidega tegeleb konkreetne konsultant algusest lõpuni, kaasates takistuste ilmnemisel partnereid (näiteks kohalikke omavalitsusi, koole, kriminaalhooldusametnikke jpt).

Uus seadus näeb ette 13 tööturuteenust. Pikaajaliselt töötute puhul on kõige sobilikumad rakendamiseks avalik töö, tööharjutus, palgatoetus ja tööturukoolitus.

Avalik töö — on ajutine tasuline töö, mis ei eelda kutse-, eri- ega ametialast ettevalmistust. Töötä suunatakse tema nõusolekul avalikule töötä kuni 10 tööpäevaks, kuid mitte kauemaks kui 50 tunniks ühe kuu jooksul. Töötä osaleb avalikus töötä kuni 8 tundi päevas ja kuni 25 tundi nädalas, 16–17-aastane töötä osaleb avalikus töötä kuni 7 tundi päevas ja kuni 25 tundi nädalas (TTTS § 16 lg 1-2). Avalikus töötä osalevale töötä maksab tasu avaliku töötä korraldaja. Avaliku töötä tunnipalga alammäär on Vabariigi Valitsuse kehtestatud tunnipalga alammäär (TTTS § 16 lg 6). Töötä avalikule töötä suunamine on üheks võimaluseks mitte minetada tema töölkäimise ning töötä tegemise harjumusi (saades samal ajal tehtud tegevuste eest ka teatud tasu). Kui võrd reeglina ei nõua avalikul töötä tehtavad tegevused spetsiifilisi erialaseid teadmisi, siis konkreetse valdkonna spetsialisti teadmistele antud teenus otseselt kaasa ei aita.

Tööharjutus — see on töötäle töötä harjumuse taastamiseks või esmase töötä harjumuse omandamiseks osutatav tööturuteenus. Töötä harjutuse eesmärk on töötä ettevalmistamine teistes aktiivsetes tööturumeetmetes osalemiseks või töölkäimiseks. Töötä harjutuse kestus on kuni 3 kuud (TTTS § 17 lg 1-2) ning selles osalemise ajal makstakse töötäle stipendiumi. Töötä harjutuse teenus suurendab töötä harjumuse või selle minetanud pikaajaliselt töötäle ja heitunute sotsiaalset kaasatust. Pikemat aega töötä rult eemal olek ei tingi ainult vajadusi erialaste teadmiste uuendamiseks, vaid esmase tähtsusega on tihtipeale elementaarsete oskuste taastamine (näiteks töölkäimise harjumuse tekitamine, kollektiivis töötä mise oskus, kellaaegadest kinnipidamine jmt). Seetöttu toimub töötä harjutuse teenuse läbiviimine tihedas koostöös kohaliku omavalitsuse

Ühe töötä probleemidega tegeleb konkreetne konsultant algusest lõpuni, kaasates vajadusel erinevaid partnereid.

Tööturu-
teenuseid
osutatakse
individuaalse
töötusimis-
kava alusel,
mis koosta-
takse töötut ja
Tööturuameti
piirkondliku
osakonna
konsultandi
koostöös.

sotsiaaltöötaja ja Tööturuameti piirkondlikus osakonnas töötava juhtumikorraldajaga.

Tööharjutuse teenuse raames toimub inimese võimete piires aktiivne töö harjutamine, mille pidevaks paralleelseks tegevuseks on regulaarne nõustamine, andmaks töötule vahetut tagasisidet tema arengust antud teenuse käigus. Ideaalses lahenduses on inimene pärast tööharjutuse teenuse läbimist võimeline kaasa tegema teistes aktiivsetes tööturuteenustes (näiteks tööturukoolitus, tööpraktika vm) või võimaluse korral sisenema ka juba tööturule.

Palgatoetus — see on tööandjale töötut töö-
lerakendamiseks makstav toetus. Palgatoe-
tusega saab tööle rakendada töötut, kes on
töötuna arvelevõtmisele eelnud 12 kuu
jooksul vabanenud vanglast ning töötut, kes
on olnud töötuna arvel järjest üle 12 kuu ega
ole tööd leidnud. 16–24-aastase töötut saab
palgatoetusega tööle rakendada, kui ta on
olnud töötuna arvel järjest üle kuue kuu ega
ole tööd leidnud. Palgatoetuse suurus on 50%
töötaja või teenistuja palgast, kuid mitte roh-
kem kui Vabariigi Valitsuse kehtestatud palga
alamäär. Palgatoetust makstakse tööand-
jale esitatud palgatõendi alusel kord kuus 6
kuu vältel, aga mitte pikema aja jooksul kui
1 aasta halduslepingu sõlmimisest arvates
(TTTS § 18, lg 1, lg 3, lg 4). Antud toetus on

tööandjale riskigrupi kuuluva isiku tööle-
võtmisel teatud garantiiks. Samas jällegi on
tegu ka potentsiaalse risk-teenusega, kus töö-
andjad võivad rakendada riskigrupi kuulu-
vat töötut tööle vaid halduslepingus määrat-
letud ajaks (kuivõrd osaliselt on kaetud selle
inimese töökulud riigi poolt).

Tööturukoolitus — see on töötule korralda-
tav tööalane koolitus, kus omandatakse või
arendatakse ameti- või muid oskusi, mis soo-
dustavad isiku töölerakendumist. Tööturu-
koolitus kestab kuni 1 aasta. Teenus hõlmab
lisaks erialasele koolitusele ka toimetuleku-
koolitust, mille läbimine on oluliseks abiks
just pikaajaliselt töötutele.

Lisaks eelnimetatud teenustele on pikaajali-
selt töötutel õigus saada ka teisi TTTS-s ette-
nähtud teenuseid (vt lisa 4). Suuremat tähe-
lepanu tuleks pöörata tööturukoolitusele ja
nõustamisele (nii individuaalsele kui grupi-
nõustamisele), mis ühtlasi aitab kaasa töötute
sotsiaalse võrgustiku tekkele. Paljudel juhtu-
del on vajalik psühholoogi konsultatsioon või
rehabilitatsiooniteenuste osutamine.

Tööturuteenuseid osutatakse individuaalse
töötusimiskava alusel, mis koostatakse töötut
ja Tööturuameti piirkondliku osakonna kon-
sultandi koostöös.

Uuringud Eestis, mis käsitlevad pikaajaliselt töötuid

1) Uuring „Pikaajalised töötud ja nende
tööturule tagasitoomise võimalused“. TTÜ
Majanduse Instituut. 2001–2002. Teostatud
Sotsiaalministeeriumi tellimisel.

2) Venesaar, U., Luuk, M. 2003. “The
Nature, Impact and Consequences of
Long-term unemployment in Estonia”.
In: “Labour Market Research in Estonia,
Papers of the Research seminar.” Tallinn.
[http://eestipank.info/pub/en/dokumen-
did/publikatsioonid/seeriad/konverentsid/_
20030509/_6.pdf?objId=425483](http://eestipank.info/pub/en/dokumentid/publikatsioonid/seeriad/konverentsid/_20030509/_6.pdf?objId=425483)

3) Venesaar, U., Hinnosaar, M., Luuk, M.,
Marksoo, Ü. 2004. „Pikaajaline töötus Eestis“.
Tallinna Tehnikaülikool, Eesti Majanduse
Instituut. Tallinn, 144 lk. [http://www.sm.ee/
est/HtmlPages/Pikaajalised/\\$file/Pikaajali-
sed.pdf](http://www.sm.ee/est/HtmlPages/Pikaajalised/$file/Pikaajalised.pdf)

4) Uuring „Pikaajaliselt töötute ja kodutute
resotsialiseerimiseks vajalike tingimuste ja
hoolekandevõrgustiku määratlemine“. Tartu
Linnavalitsus, Tartu Ülikool. 2003. Teostatud
Tartu Linnavalitsuse tellimisel.

5) Kõre, J., Kõiv, E. 2005. „Pikaajalised töötud ja kodutud“. Tartu Ülikooli Kirjastus, 148 lk.

6) Torjus, U. 2003. „Meeste sotsiaalse heitumuse teed Raplamaa näitel“. Magistritöö. Tartu.

7) Statistikaameti kvartaalsed töajõu-uuringud. Lisamoodul pikaajalise töötuse kohta 2002. a uuringus.

Eelnimetatud uuringutest tuleks peamisena nimetada TTÜ Majanduse Instituudi poolt läbiviidud uuringut „Pikaajalised töötud ja

nende tööturule tagasitoomise võimalused“. Uurimistöös keskenduti nii pikaajalise töötuse põhjustele, töötute probleemidele kui ka pikka aega tööst eemal olnud inimeste tööhõivesse tagasitoomise võimalustele. Selleks kasutati nii kvantitatiiv- kui kvalitatiivuuringuid ja uuriti teiste riikide kogemusi. Uurimuse põhjal valmis 2003. aastal artikkel „The Nature, Impact and Consequences of Long-term Unemployment in Estonia“ ning 2004. aastal raamat „Pikaajaline töötus Eestis“, mida täiendati uuemate andmetega. Ka käesolevas riskigrupi kirjelduses on suures osas lähtutud nimetatud uuringu tulemustest.

Kasulikku kirjandust

European Communities (1998) Fighting long-term unemployment. ESF project examples. Luxembourg.

Karr, W. (1997) Conceptual problems in the understatement of long-term unemployment. IAB Labour Market Research Topics 21. <http://doku.iab.de/topics/1997/topics21.pdf>

Kõre, J. (2004). Pikaajaline töötus – probleem või probleemide kogum. Sotsiaaltöö nr 5. [http://www.sm.ee/est/HtmlPages/sotsiaalto20045/\\$file/sotsiaalto20045.pdf](http://www.sm.ee/est/HtmlPages/sotsiaalto20045/$file/sotsiaalto20045.pdf)

Luuk, M. (2004). Pikaajaline töötus — raske koorem töötule ja ühiskonnale. Sotsiaaltöö nr 5. [http://www.sm.ee/est/HtmlPages/sotsiaalto20045/\\$file/sotsiaalto20045.pdf](http://www.sm.ee/est/HtmlPages/sotsiaalto20045/$file/sotsiaalto20045.pdf)

Machin, S., Manning, A. (1999). The Causes and Consequences of Long-Term Unemployment in Europe. In O. Ashenfelter and D. Card (eds.), Handbook of Labour Economics, Vol. 3, Elsevier Science.

Marksoo, Ü. (2004). Pikaajalised töötud vajavad aktiivseid abimeetmeid. Sotsiaaltöö nr.4, Tallinn, lk.15–16. [http://www.sm.ee/est/HtmlPages/sotsiaalto20043/\\$file/sotsiaalto20043.pdf](http://www.sm.ee/est/HtmlPages/sotsiaalto20043/$file/sotsiaalto20043.pdf)

Meager, N., Evans, C. (1998). The evaluation of active labour market measures for the long-term unemployed. Employment and Training Papers No 16. ILO, Geneva. <http://www.ilo.org/public/english/employment/strat/publ/etp16.htm#toc>

OECD (1993). Long-term Unemployment: Selected Causes and Remedies. Employment Outlook 1993. Paris. <http://www.oecd.org/dataoecd/59/22/2485426.pdf>

OECD (2002). The ins and outs of long-term unemployment. Employment Outlook 2002. Paris. <http://www.oecd.org/dataoecd/36/48/17652683.pdf>

Payne, J., Casey, B., Payne, C., Connolly, S. (1996). Long-term Unemployment. Individual Risk Factors & Outcomes. Policy Studies Institute, London.

Lisa 1. Pikaajaliselt töötud soo, vanuse, elukohta ja rahvuse järgi (tuhat)

	1997	1998	1999	2000	2001	2002	2003	2004	2005
Sugu									
Mees	15,5	17,0	21,6	23,5	22,8	21,3	16,2	18,8	13,9
Naine	14,7	14,1	15,3	17,3	17,3	14,3	14,2	14,4	14,0
Vanus									
15-24	3,5	4,6	5,7	5,0	5,1	3,9	5,0	5,1	3,8
25-49	21,6	21,4	24,7	26,9	25,7	20,9	15,6	19,8	17,5
50-74	5,0	5,1	6,5	8,9	9,4	10,7	9,8	8,3	6,6
Elukoht									
Linn	19,5	21,4	25,4	28,4	27,4	26,3	24,1	25,1	21
Maa	10,7	9,7	11,5	12,4	12,8	9,3	6,3	8,1	6,9
Rahvus									
Eestlased	14,9	15,1	18,4	21,0	19,7	17,7	12,4	11,8	10,8
Mitte-eestlased	15,3	16,0	18,5	19,9	20,4	17,9	18,0	21,4	17,1
Kokku	30,1	31,1	36,9	40,8	40,1	35,5	30,4	33,2	27,9

Allikas: Statistikaameti tööjõu-uuringud

Lisa 2. Väga pikaajaliselt töötud soo, vanuse, elukoha ja rahvuse järgi (tuhat)

	1997	1998	1999	2000	2001	2002	2003	2004	2005
Sugu									
Mees	8,6	9,4	12,4	14,1	14,7	14,3	11,8	11,8	9,2
Naine	9,1	7,7	8,9	9,9	10,9	8,8	8,4	9,7	9,0
Vanus									
15-24	1,4	1,8	2,6	2,3	2,0	1,5	2,6	2,1	...
25-49	12,9	11,6	14,2	15,8	16,2	13,4	9,9	13,2	12,6
50-74	3,5	3,7	4,6	5,9	7,4	8,1	7,6	6,3	3,9
Elukoht									
Linn	11,2	11,2	14,1	16,5	17,6	16,5	16,2	16,3	14,0
Maa	6,6	5,9	7,2	7,5	8,0	6,5	3,9	5,2	4,3
Rahvus									
Eestlased	9,0	8,3	10,9	13,0	11,9	11,3	8,0	7,0	6,6
Mitte-eestlased	8,7	8,8	10,5	11,0	13,7	11,7	12,2	14,5	11,6
Kokku	17,8	17,1	21,3	24,0	25,6	23,0	20,1	21,5	18,2

Allikas: Statistikaameti tööjõu-uuringud

Lisa 3. Heitunud isikud soo, vanuse, elukoha ja rahvuse järgi (tuhat)

	1997	1998	1999	2000	2001	2002	2003	2004	2005
Sugu									
Mees	7,4	9,7	10,2	10,6	12,4	10,4	10,8	10,2	9,1
Naine	7,8	7,5	8,7	8,5	10,0	7,3	7,3	7,5	5,6
Vanus									
15-24	1,8	2,0	1,9	1,7	1,8	1,4	1,4	1,4	0,9
25-49	8,1	9,2	9,6	9,9	12,9	9,1	9,5	8,9	8,5
50-74	5,4	6,0	7,5	7,5	7,7	7,3	7,2	7,4	5,3
Elukoht									
Linn	5,4	7,3	8,3	8,0	10,5	5,8	7,5	7,6	5,5
Maa	9,8	9,9	10,6	11,1	11,9	11,9	10,6	10,1	9,2
Rahvus									
Eestlased	11,1	12,0	13,7	13,6	15,3	13,1	11,8	11,6	11,3
Mitte-eestlased	4,2	5,2	5,3	5,4	7,1	4,5	6,3	6,1	3,4
Kokku	15,3	17,2	18,9	19,1	22,4	17,7	18,1	17,7	14,7

Allikas: Statistikaameti tööjõu-uuringud

Lisa 4. Tööturuameti poolt töötutele ja tööotsijatele pakutavad tööturuteenused ja -toetused

Teenuse või toetuse nimi	Teenuse või toetuse kirjeldus
Teenused	
Teavitamine tööturu olukorrast ning tööturuteenustest ja -toetustest	Teenuse eesmärk on anda töötutele ja tööotsijatele teavet, mis aitab neil paremini tööd leida. Informatsiooni jagatakse tööturuteenuste ja -toetuste sisust ja nende saamise tingimustest ning tööturu seisust ja selle muudatustest.
Töövahendus	Töötule või tööotsijale sobiva töö ja tööandjale sobiva töötaja leidmine. Peamine Tööturuameti poolt osutatav teenus. Kui töötule sobiva töö leidmiseks üksnes töövahendusest ei piisa, püütakse töö leidmise võimaluste parandamiseks rakendada muid teenuseid.
Tööturukoolitus	Tööturukoolitus on töötule korraldatav tööalane koolitus, kus omandatakse või arendatakse ameti- või muid oskusi, mis soodustavad isiku töölerakendumist. Tööturukoolituse raames võimaldatakse esmast ehk nn kohanemiskoolitust ning eri- või kutsealast täiend- või ümberõpet. Koolituse maksimaalne kestus on 12 kuud. Tööturukoolituses osalemise ajal töötuna arvelolek ei katke. Noori ja inimesi, kellel puudub igasugune kutse- või erialaharidus, üritatakse esmalt suunata tagasi haridussüsteemi iseseisvalt haridust omandama. Tööturukoolituse eesmärk on siiski eelkõige täiend- või ümberõppe võimaldamine, kuid põhjendatud vajaduse korral pakutakse ka esmast erialast väljaõpet. Vähemalt 40 tundi kestva tööturukoolituse puhul on võimalik taotleda stipendiumi. Kõigil tööturukoolitusel osalejatel on õigus taotleda sõidu- ja majutustoetust.
Tööpraktika	Tööpraktika kestus on kuni 4 kuud. Selle aja jooksul praktiseerib töötut tööandja juures konkreetset töö- või ametikohta, saades tööpraktikal viibitud aja jooksul stipendiumi. Ka on tööpraktikal osalejal õigus taotleda sõidu- ja majutustoetust. Töötut on ette nähtud juhendajatasu. Tööpraktika eesmärk on konkreetsete praktiliste tööoskuste omandamine tegelikus töökeskkonnas. Tööpraktika kestus on seega kuni 8 tundi päevas ehk kuni 40 tundi nädalas. 16–17-aastane töötut osaleb tööpraktikal kuni 7 tundi päevas ehk kuni 35 tundi nädalas. Tööpraktikal osalemise ajal töötuna arvelolek ei katke.
Toetus ettevõtluse alustamiseks	Teenuse eesmärk on luua töötutele nišš tööturule sisenemiseks ettevõtluse alustamise kaudu (aidates seeläbi ideaalis luua endale ja potentsiaalselt ka mõne teise töötut jaoks uus töökoht). Ettevõtluse alustamise toetust on võimalik taotleda töötul, kes on vähemalt 18-aastane ja kes on läbinud ettevõtluskoolituse või kellel on kutse- või kõrgharidus majanduse alal või kes omab ettevõtluskogemust. Äriplaani koostamiseks on töötul võimalik taotleda abi ja koolitust. Teenuse saamisel töötuna arvelolek lõpetatakse.
Avalik töö	Lühiajaline töö töötut aktiveerimiseks ja tema tööharjumuse säilitamiseks. Töötut suunatakse tema nõusolekul avalikule tööle kuni 10 tööpäevaks, kuid mitte kauemaks kui 50 tunniks ühe kuu jooksul. Töötut osaleb avalikus töös kuni 8 tundi päevas ja kuni 25 tundi nädalas. 16–17-aastane töötut osaleb avalikus töös kuni 7 tundi päevas ja kuni 25 tundi nädalas. Avalikul tööl osalejatele maksab avaliku töö teenuse pakkuja tasu, mis ei või olla väiksem kui Vabariigi Valitsuse kehtestatud tunnipalga alammäär. Avalikul tööl osalemise ajal töötuna arvel olek ei katke. Avalikku tööd rahastab kohalik omavalitsus.
Karjääri-nõustamine	Karjäärinõustamine on töötule ja töö- või teenistussuhte lõpetamise kohta teate saanud töötutisajale tema isikuomadustele, haridusele ja oskustele vastava haridustee, tööalase valiku, koolituse või töö soovitamise. Karjäärinõustamise eesmärk on nõustada isikut töö- või kutsevaliku, töö saamise ja karjääri kujundamise küsimustes.
Tööharjutus	Tööharjutus on töötule tööharjumuse taastamiseks või esmase tööharjumuse omandamiseks osutatav tööturuteenus. Tööharjutuse eesmärk on valmistada töötut ette töökäimiseks või teistes aktiivsetes tööturumeetmetes osalemiseks. Tööharjutuse kestus on kuni kolm kuud ning selles osalemise perioodil on töötul õigus taotleda stipendiumi.

Palgatoetus

Palgatoetus on tööandjale töötü töölerakendamiseks makstav toetus. Palgatoetusega saab tööle rakendada töötü, kes on töötuna arvelevõtmisele eelnenud 12 kuu jooksul vabanenud vanglast ning töötü, kes on olnud töötuna arvel järjest üle 12 kuu ega ole tööd leidnud. 16–24-aastase töötü saab palgatoetusega tööle rakendada, kui ta on olnud töötuna arvel järjest üle 6 kuu ega ole tööd leidnud.

Tööruumide ja -vahendite kohandamine

Tööruumide või töövahendite kohandamise teenus on mõeldud puudega inimestele. Teenus seisneb tööandja ehitise, ruumi, töökoha või töövahendi puudega isikule ligipääsetavaks ja kasutatavaks muutmises. Tööturuameti piirkondlik osakond hüvitab tööandjale pärast puudega isiku tööandja juures tööle või teenistusse asumist töökoha ja -vahendi kohandamise maksumusest 50 protsenti, kuid mitte rohkem kehtestatud hüvitise ülemmäärast.

Töötamiseks vajaliku abivahendi tasuta kasutada andmine

Töötamiseks vajalik tehniline abivahend on abivahend, mille ta isikul ei ole puudest tulenevalt võimalik tööülesandeid täita. Seejuures ei loeta töötamiseks vajalikuks tehniliseks abivahendiks vahendit, mis on puudest olenemata vajalik tööülesannete täitmiseks või mis on puudega inimesele vajalik igapäevaeluga toimetulekuks.

Abistamine töointervjuul

Teenus on mõeldud puudega töötule, kes vajab puudest tulenevalt abi töointervjuul tööandjaga suhtlemiseks.

Tugiisikuga töötamine

Tugiisikuga töötamise võimaldamine on tööturuteenus puudega töötule, kes vajab töötamisel puudest tulenevat abi ja juhendamist.

Toetused

Töötuskindlustushüvitis

Hüvitise saamise õigus on töötuna arvel oleval töötul, kes vastab töötuskindlustuse seaduses sätestatud tingimustele. Hüvitise määr sõltub töötü varasemast sissetulekust, mille pealt maksti töötuskindlustushüvitise makset. Töötuskindlustushüvitise saamiseks on vajalik vähemalt 12-kuuline kindlustusstaaž töötuna arvele võtmisele eelneva 24 kuu jooksul.

Töötutoetus

Toetuse määr sätestatakse igaks eelarve-aastaks riigieelarve seadusega. Toetuse saamise õigus on töötuna arvel olevatel töötutel, kellel puudub töötutoetusest suurem sissetulek ja kes on töötuna arvele võtmisele eelneva 12 kuu jooksul vähemalt 180 päeva töötanud või olnud hõivatud tööga võrdsustatud tegevuse või tegevusega, mis ei võimaldanud töötada või tegeleda töötamisega võrdsustatud tegevusega. Nimetatud tegevused on loetletud tööturuteenuste ja -toetuste seaduses.

Stipendium

Toetus tööharjutuses, tööturukoolituses või tööpraktikas osalevale töötule, mille eesmärk on aktiivsetes tööturumeetmetes osalemise motivatsiooni suurendamine ja teenuses osalemisega kaasnevate võimalike täiendavate kulutuste hüvitamine. Õigus saada stipendiumi on töötul, kes osaleb järgmistes aktiivsetes tööturumeetmetes: vähemalt 40 tundi kestev tööturukoolitus, tööpraktika ning tööharjutus. Stipendiumi maksmise aluseks on teenuse pakkuja poolt esitatavad andmed. Tööturukoolituse stipendiumi suurus arvutatakse stipendiumi ühekordse tunnimäär alusel iga õppetööl osaletud tunni eest; tööpraktika stipendiumi arvutatakse iga tööpraktikal osaletud tunni eest. Selle suuruseks esimesel kuul on stipendiumi ühekordne, teisel kuul pooleteistkordne, kolmandal ja neljandal kuul kahekordne tunnimäär. Tööharjutuse stipendiumi arvutatakse iga tööharjutuses osaletud tunni eest. Seejuures on stipendiumi suuruseks stipendiumi pool tunnimäär. Stipendiumi makstakse kord kuus vastavalt töötü soovile tema pangakontole või posti teel. Stipendiumi tunnimäär kehtestatakse igaks eelarve-aastaks riigieelarvega. Uus määr ei või olla kehtivast määrast väiksem.

Sõidu- ja majutustoetus

Toetus tööpraktikal või tööturukoolitusel osalevatele töötutele, mille eesmärk on võimaldada töötul katta koolitus- või praktikakohta ja sealt koju jõudmiseks vajalikud transpordikulud. Juhul, kui elu- ja koolituskoha vahel regulaarne transpordiühendus puudub, on töötul võimalik kasutada toetust majutuse eest tasumiseks. Töötule hüvitatakse ühe päeva kohta kas sõidu- või majutuskulud. Toetust makstakse kord kuus vastavalt töötü soovile tema pangakontole või posti teel. Sõidu- ja majutustoetuse ülemmäär kuus kehtestatakse igaks eelarveaastaks riigieelarvega. Sõidu- ja majutustoetuse uus määr ei või olla väiksem kehtivast toetuse määrast.

Tööturu riskirühmad: pikaajaliselt töötud

- Riskirühma määratlus ja kirjeldus
- Riskirühma peamised takistused tööturul
Riigikeele mitteoskamine. Tööotsingute kestuse pikenemine vanemas eas. Haridustaseme ja kvalifikatsiooni mittevastavus tööturu nõudlusele. Madal töötuks registreerimine. Toimetuleku raskused.
- Riskirühmale pakutavad teenused ja toetused
Pikaajaliselt töötutele pakutavad teenused ja toetused. Uuringud Eestis, mis käsitlevad pikaajaliselt töötuid.

Varem ilmunud toimetised:

1/2006 Sooline ebavõrdsus: hoiakud ja olukord Eestis. - *Poliitikaanalüüs*.

Teemaleht on sotsiaalministeeriumi toimetiste sari, mille eesmärgiks on anda lühi-ülevaateid ja trendide kirjeldusi ühel konkreetsel sotsiaal-, töö- või tervisepoliitikaga seotud teemal ja seeläbi kaasa aidata teadmispõhise poliitika kujundamisele.