

Vaade Tartu „Kivisillale“ ning varahommikusele n. n. maarahva-turule.

**T
A
R
T
U**

MAJAOOMANIK

Puht Eesti kapitaliga töötava

KINDLUSTUSE AKTSIASELTS

«TURIS'E»

Tule-, elu-, klaasi- ja murdvarguse-kindlustuse

poliis pakub Teile Teie varandusliku julgeoleku kindlustuseks so-
liidse tagatise.

Esindajad üle riigi kõigis rahvarikkamates kohtades.

Peakontor

Tallinn, Pärnu mnt. 6,
telefon 433-85.

Tartu peaesindus,

Suurturg 3, telefon 1-39.

Tartu Majaomanikkude Pank

Tartus, Suurturg 7, omas majas.
Kõnetr. 6-50. Asutatud 1923. a.

Annab laene

mitmesuguste kindlustuste vastu ja
diskonteerib äri- ja laenuveksleid.

Võtab raha hoiule

ja maksab ajakohast protsenti.

Toimetab

mitmesuguste inkassodokumentide
järgi sissenõudmisi vähese tasu eest
ja rahasaadetisi igasse kodumaa
linna ja alevisse ning kõiki teisi
pangatehinguid.

Garantiid

riigi- ja omavalitsus-
hangete, teenistus-
lepingute ja avans-
side kindlustuseks.

**Pangas saadaval
rahakorjajatele
hoiukarbid.**

Parimad ja odavamad lihakaubad

on meie kauplustes : Tartus, Ülikooli 7, tel. 12-59

„ Tähe 72, tel. 12-18

„ Narva 9, tel. 12-22

„ Narva 123, tel. 14-08

„ Riia 125, tel. 14-50

Valgas, Vabaduse 32, tel. 32

Üh. Eesti „Lihaeksport“

Tartu Eksporttapamaja.

TARTU MAJAOMANIK

1937. aastal

M Ä R T S I L.

Hind 25 senti.

92913 : 7
(26. 4. 38)
Milleks vajame soodustatud krediiti.

P. Panksep.

Pikemat aega on olnud selgitamisel küsimus, kas ja kuidas leida võimalusi korterite ning majade korrastamise soodustatud krediidi muretsemiseks.

Sel puhul on nii mõnigi kord kuuldavale tulnud hääli, et kas on majaomanikele krediidi korraldamise küsimuse lahendamine soodustatud tingimustel üldse tarvilik ning

eeskujulikud elamud, siis on siin pilt päris selge, et seda ei tehtud mitte majaomanike abistamiseks, vaid seda tehti rahva tervisliku hüvangu nimel ja majaomanik, kes tegeles selle soodustatud krediidiga, oli vaid vaheleli ja soovitud väärtuste looja.

Samasugune lugu on ka igasuguste teiste soodustatud krediitide andmistega, (maapa-



Käesoleva albumi valmistamine ning kümnekond muude vajalikkude ülesannete täitmine nõuab tõttegijalt mitmekordset töötahet. Rohkete ülesannete täitmise suureks abiliseks on telefon, kuna selle kaudu peaseb soovitud isikutega „väljaspool järjekorda“ jutule. Pildil: Seltsi esimees linnav. P. Panksep oma tööülesannete juures — käesolevat albumi toimetamas, als. „Turis'e“ ülesandeid täitmas ning majaomanike ellu puutuvaid muid vajalikke küsimusi lahendamas.

õigustatud. On püütud isegi toonitada, et nüüd on korterihinnad tõusnud ja sellega kõik mured ning hädad kustunud.

Kes tunneb majaomanike olukorda põhjalikumalt ning kes suudab sügavamalt aru saada neist suurtest ülesannetest, mis lasub majaomanike õlgadel, see peaks jõudma kindlasti sellisele otsusele, et korterite korrastamise soodustatud krediit on otse vajalik ning kiireloomuline, kuna sellega ei soodustata mitte majaomanikku, vaid selle krediidi loov osa teenib meie rahva küllaldaselt suurt enamust.

Kui meil riigi algpäevil seaduse alusel krediit avati selleks, et linnades kerkida võisid

randuse krediiti jne.) kus nende krediitidega ei mõelda ometi abistada krediidi saajat, vaid krediiti antakse ikka selle kaalutud teadmise, et väljaantud krediit läheb väärtuste loomise ringkäiku ja toob kasu tervele rahvamajandusele.

Kindlasti samasugune lugu on ka kõne all oleva krediidiga, mis peaks suunatama majaomanike loovate ülesannete käsutusse. Statistilised andmed näitavad, et linnades sureb enam, kui juurde sünnib.

See nähe ei ole tingitud mitte linna kodanike eriomadustest, vaid meile kõigile teada olevatest põhjustest, et linna kodanik peab oma elueast suurema osa vetma kor-

teris, kus valgus ning puhas õhk ei ole mitte nii loomulik ja kättesaadav nagu see vajalik oleks tema tervisele.

Seepärast võime ka leida andmeid, et laste surevuse protsent linnades on eriti suur just kahe esimese eluaasta jooksul, mil laps ei ole võimeline veel omal jalal liikuma välises vabamas õhus.

Kui meie viimastel aastatel eriti oleme harjunud rääkima koduilustamisest ja kodukaunistamisest, siis on meil seda püütud ikka nii aru saada, et see hüüdlause peab väljenduma välispidiselt — puude ja põõsaste istutamisega.

Meie ei eita ka puude ning põõsaste osa selles suures töös, kuid tarvilikum kodukaunistamise osa peitub meie tervislikkude olude parandamise ülesannetes.

Tervishoidlikkude küsimuste kiire lahendamise ja selle kaudu rahva surevuse pidurdamine on üheks suureks ja võimsaks lülks meie rahvaarvu tõstmise küsimuses ja siin saab majaomanike küllaldaselt suur pere

kaasaaidata, kui suunatakse soodustatud krediiti nende eluülesannete täitmiseks, mis lasub majaomanikel majaomandi kaudu.

Kui nüüd sellelt seisukohalt vaadata soodustatud krediidi nõudmise peale majade ning korterite korrastamiseks, siis näeme, et Tartu oludes $\frac{5}{6}$ selle krediidi loovast tööst läheb kaaskodanike kasutusse ja $\frac{1}{6}$ saab jääda majaomaniku ja tema perekonnaliikmete käsutusse, kuna üürnikkude ja majaomanike arvuline vahekord on üks kuue vastu.

Mis puutub korterihindade tõususse, siis peab tähendama, et hinnatõus sel alal ei ole ülelinnaliselt kuigi nimetamisvääriline ja see tõus ei ole saabunud mitte selliselt, et kõik muu oleks jäänud endiseks, vaid majade ning korterite remondikulud jätavad väikese korterihinnatõusu kaugelt varju. Neil kaalutlustel on meil tõsine põhjus lootma jääda, et need, kes oma peale on võtnud majaomanike õigustatud huvide kaitse Majaomanike Koja juhtimisel — selle tööga ka vääriliselt toime tuleksid.

Kilde Majaomanike Koja tegevusest.

Kuna meil mitmesuguste kutseesituste või kodade arv on paisunud õige suureks, siis võime tihti jälgida kirjeldusi, kuidas ühe või teise Koja juhatus või peakoos-

olek püüab kaasaaidata oma liikmeskonna eluliste huvide kaitseks ning loova töö süvendamiseks.

Ei saa märkimata jätta, et paljud kutsekojad on suutnud nii mõndagi märkimisväärset korda saata või vähemalt olla asjalikus otsimises, kuidas parandada liikmeskonna elujärge ning kaasaaidata riigi tervikelu süvendamisele.

Kui jälgida Majaomanike Koja tegevust, juba selle asutise algpäevilt, siis peab märkima, et see on pea ainuke Koda, kus kõik kipub teisiti kujunema, kui elunõuded seda näha tahaksid. Ebaõnnestumine algas Koja esimese juhatuse koosseisu moodustamisega, kus 3—4 häälelise enamusega üks osa Koja liikmeid Koja tööle kaasa ei tõmmatud.

Vähemarvuline Koja juhatus pidi olema hästi paenduv, leidlik, kuna senisest paari liikme võrra suurem juhatus pidi tööle kamitsaks kujunema nagu seda tähendas Koja juhatuse abiesimees suurhotelli-omanik härra Mürk.

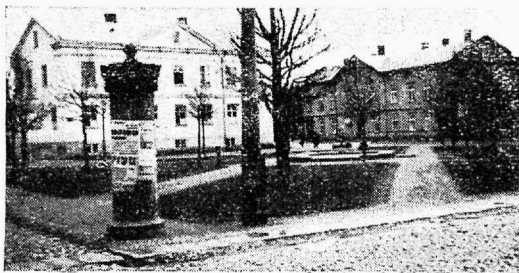
Palju nurinat tekitas ka majaomanike hulgas koja juhatuse avalik märgukiri ajalehtede kaudu majaomanikele, et ärge põlake lapsi (!) See oli kiri, mis ajalehis



Ülal: Majaomanike Koja surnud esimehe Jüris'e matusetalitus Tallinna Kaarli kirikus, All: Surnud esimehe Jüris'e põrm kantakse välja kirikust. Paremalt äärmiselt: Koja abiesimees härra Suursööt pärga hoidmas. Vasemalt esimesel: „Tallinna Majaomanike Seltsi“ esimees härra Anton sammub leinarongi ees.

esile kutsus pideva ning pilkava karika-
tuuride valingu majaomanike aadressil.

Koja keskuse ees protesteeris säärase
kurja ning mitte küllalt põhjendatud kirja
vastu ka Koja Tartu osakond, kuid ega
sellest tehtud suurt väljagi.



*Sellel pildil näeme Viljandi linna Kindr. Laidoneri
nimelist muruväljakut, kus ühendusteel on rajatud
selliselt nagu seda vajab kodanike normaaliikle-
mine. Väljak on planeeritud õnnelikult ning jätab
vaatlejale hea mulje.*

Aga ennäe imet, nüüd valiti 26. veebr.
s. a. Kojale uus esimees, dr. J. Masing
ja see nüüd annab ajalehtedele kõnelusi
(Ludisleht nr. 48 9.III.37) et ega laste põl-
gamine majaomanike hulgas polegi nii

üldine nagu seda ajakirjanduses on käsi-
tatud.

Uus esimees, dr. Masing ei poolda ka
sääraste liivakastide soetamist majahoo-
videsse nagu eelmine juhatus ringkirjali-
kult soovitas ja leiab, et laste mängumu-
rude korraldamine kuulub linna ülesan-
nete hulka.

Kuidas seesugustele seletustele nüüd
reageerib Koja juhatus, millega uus esi-
mees juhatuse senise tegevuse kohta
annab oma autoriteetse ümberhinnangu,
see peaks selguma juba õige pea.

Kas ei alga siin jällegi Tallinna kahe
vastleppinud vastase hr. dr. Masingu ja
hotelliomaniku Mürgi vahel Vestmanni ja
Piibehe lugu.

Ei järgne seda aga mitte, siis tunnus-
tab juhatus oma senise töö suuri lünke ja
peaks sel puhul teatama oma veenete
muutumisest avalikult.

Uus esimees dr. Masing pooldab ka
soodustatud krediidi muretsemise vajadust
korterite ning majade korrastamiseks.

Kui uus esimees oma kavatsuste teos-
tamisel peaks õnnelikult jõudma sadamasse,
siis annaks see põhjust nii mõndagi sellest
unustada mis on olnud enne teda.

Ehituskruntide kreposteerimine.

Paar aastat tagasi ilmus seadus, mille
järele linnu ja alevid maaga varustamise
seaduse alusel väljaantud ehituskrunte pidi
võima kreposteerida tingimusel, et kreposti-
maksu võib krundiomanik maksa kümne
aasta jooksul võrdsetes osades.

Seda seadust aga ei rakendatud kinnis-
tusaoskondade poolt toonitades, et seaduses
on olemas mõnesugused tühikud.

Nüüd on aga asutud siiski sellele seis-
kohale, et seda seadust saab rakendada ning

on üksikuid krunte juba kreposteeritud.

Seda asjaolu silmas pidades, teatab Seltsi
juhatus, et nüüdsest peale, saavad Tamme,
Ropka ja Raadi linnaosa ehituskruntide
omanikud kreposteerida oma krunte 10 a.
järelmaksuga, kui krepostiraha maksmine
peaks sünnitama raskusi.

Üksikasjalise selgituse saamiseks palume
krundiomanikel pöörata Seltsi kontorisse,
Suurturg 3. kella 9—2 p.

U. Ü. „MAJA“ Tartus



Hüüd
maksutingimused!
Odavad hinnad!

Riia tän. nr. 49, telefon 16-17

Suurem ja täielikum
Ehitusmaterjali
Vesivarustuse
Värvi kauplus ja laod.

Suurturg nr. 3, telefon 4-00

Raadio-, Foto-, Elektritarbe kauplus.

Vesivarustuse ja ehituse töö võttes asjatundlikul juhtimisel.

Majaomanike kõnekoosolekud.

Koosolekuist võtsid osa üle 600 majaomaniku.

Käesoleval aastal asendas Tartu Aed- ja Äärelinna Majaomanike Seltsi juhatus aasta-aastalt korraldatud kursus-koosolekud majaomanike avalike koosolekutega, kuna rida majaomanike majanduspoliitilisi küsimusi vajasis ühist selgitust ning kaalumist.

Koosolekud korraldati linnaosade viisi, et kergendada koosolekust osavõtta soovijail koosolekule pääsemist.

Dr. A. Pooman tõi esile huvitavaid andmeid korterite mõjust inimese tervisele ning väitis, et õhu- ja valgusrikas korter, ühes teiste sinna juurde kuuluvate vahenditega suudab kaheldamatult kaasa mõjuda inimese tervise säilitamiseks, kuna korter on koht linnainimesele, kus ta tahestatult peab viibima suurema osa oma elupäevadest.



All p a h e m a l t p ä r e m a l e : 1) Moodsaima leivavabriku omanik ning omnibuste kuningas **A. Kook** harrastab ise jalakäimist. 2) Majaomanik, kinotegelane ja „Estofilm“ dir. **P. Juurik** vaidleb selle vastu, et teda tänaval pildistatakse. 3) Kinoomanik, Tartu Aiavilja Ühisuse ja paljude teiste ärde kaasomanikke **J. Puudersell** ruttab töövaheajal väikest „kohvit“ jooma. 4) Vabrikant **J. Ratnik** harrastab käimisel pikke samme. Lühike samm viivat vähe edasi. Ü l a l p a h e m a l : Majaomanik ja ühistege- lane **V. Annok** vaatleb varahommikust turgu. Ü l a l p a r e m a l : Kinoomanik, Tartu Aiavilja Ühisuse ja paljude teiste ettevõtete kaasomanikke **E. Kiipus** kiirustab sammu, et kõikjale ikka ja alati õigeaks ajaks kohale jõuda.

Koosolekud toimusid pühapäeval 7. veebr. s. a. kell 12 p. Kesk tn. 19, kell 4. p. l. Kalevi tän. 48 ja kell 6 p. l. Riia 111. Neljapäeval 11. veebr. kell 7. õhtul toimus koosolek Näituse tän. 22 ning lõppkoosolek oli korraldatud pühapäeval, 14. veebr. s. a. kell 4. p. l. Vene tn. 5.

Peab tähendama, et kõigist koosolekuist osavõtt oli rohke ning asjalik.

Sõnavõttud piirdusid päevaküsimustega ja tõi esile palju tõde majaomanike elustolust, millest nii mõnigi majaomanike kutseesinduse tegelane ei näi olevat teadlik.

Koosolekutel esinesid kõnedega dr. A. Pooman teemal: „**Kas ajakohane elukorter suudab pidurdada surevust**“ ja linnav. P. Panksep teemal: „**Majaomanike majanduslik olukord praegu ning tuleviku väljavaated.**“

Kõneleja P. Panksep käsitas pike-malt Tartu majaomanike praegust majanduslikku olukorda, mil puhul esile tõi andmeid, et majadesse paigutatud kapital ainult üksikuil juhtudel suudab anda puhast tulu 4–5%, kuna rõhuv enamus maju annavad puhast tulu 1–3%

Ühe osa majade juures on kapitali tasuvuse % aga üldse küsitav.

Kõneleja tähendas, et majadest saadav madal puhastulu on tingitud mitmest tegurist: maksude rohkusest, mis seotud kinnisvara pidamisega, naturaalkohustustest s. o. tänava koristamine jne. ning majade remondikuludest, mis viimasel ajal eriti kõrgeks on kujunenud.

Kuna ürihindade tase aga kunagi ülespoole ei liigu nii kiiresti kui majaoman-

diga seotud kulude tase, siis ongi sellest tingitud olukord, kus majadesse paigutatud kapital ei tasu end õigustatud määral.

Käsitades majaomanike krediidi küsimust

leidis kõneleja, et majaomandus vajab krediiti samuti nagu iga teine loov eluala, kuid praeguses olukorras, vähemalt Tartu oludes, ei saa majaomanik kasutada soovitud määral harilikku panga krediiti, kuna laenuprotsent on märksa kõrgem, kui laenurahaga loodud väärtusest saadav tulu majade juures.

Seepärast leidis kõneleja vajaliku olevat soodustatud krediidi loomise võimaluse — majade ning korterite korrastamiseks — vastavalt elu- ning ajanõuetele.

Kuna majade ning korterite korrastamine ei sünni mitte üksi majaomanike huvides, vaid sellest on eluliselt huvitatud peale 10.000 majaomaniku ja nende perekonnaliikme veel 50.000 kodanikku teistelt elukutsealadelt, siis peaks siin selge olema, et kui meie räägime soodustatud krediidi muretsemisest majaomandi korraldamiseks, et siis siin esmajoones tegemist on suure riikliku ülesandega, mitte aga üksi majaomandi ja selle korraldaja soodustamisega.

Tulevikuväljavaateid

käsitades märkis kõneleja, et Tartu majaomanike majanduslik olukord sõltub suurel määral sellest, kas Tartu suudab juurde tõmmata senisest suuremal määral elanikke või ei suuda ta seda mitte.

Linna kodanike loomuliku sündivuse kaudu elanikkude arv tõusta ei saa, kuna siin sündivus jääb alla surevusele.

Nii näiteks on olnud 1935. a. sünde 776 ja surmajuhte 1026, 1936. a. sünde 775 ja surmajuhte 1055 seega kahe aasta puudujääk kokku 530 isiku võrra.

Et maa arvel võiks tõusta kodanike juurdekasv, selleks peavad olema linnas majanduslikud eeldused, kuna juurdetulijad vajavad eluülespidamist s. o. teenistust.

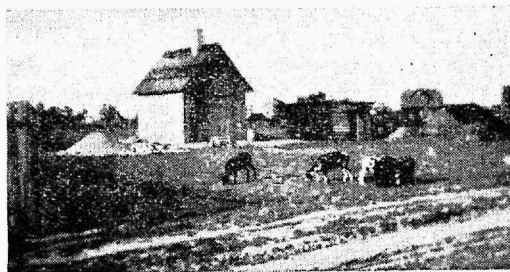
Sisserändajatele aga Tartu ei suuda pakkuda kohasaamise suhtes kuigi suuri võimalusi ja sellest ongi tingitud nähe, et ajavahemikus 1934—1936. a. on Tallinna elanike arv kasvanud umbes 3% võrra, kuna aga Tartu oma ainult $\frac{1}{10}$! (!)

Kui Tartu ei suuda end korraldada tööstuse ning ärielu laiendamise sihis ja kui ta ei suuda sel teel siduda endaga kodanike hulke, ja kui teisel majandusli-

kud alad peaksid suutma pakkuda teenistust vajavaile kodanikele paremaid väljavaateid, siis on päris selge, et Tartu kodanike arv lähemas tulevikus isegi langeda võib.

Mida aga tähendab majaomandile näiteks kas või 1500 kodaniku kaotamine Tartust, kui sellega tühjuma peab umbes 500 korterit, siis see on meile kõigile vist päris selge.

Kuigi majandusliku tuleviku pärast erelist närvilikkust meil ei tarvitse tunda, oleme meie, Tartu majaomanikud, siiski säärases olukorras, kus peame arvestama iga asjaoluga, mis aitaks senistki olukorda säilitada.



Nii rajatakse ning laiendatakse linna. Nii algab elu linnaservadel — küsimata, kas majakestesse paigutatud kapital end ajakohaselt tasub või mitte. Kui krunt seda võimaldab, siis ei põlata ka loomapidamist nagu sellel pildil selgesti näha.

Kõnesid jälgiti koosolijate poolt kõikjal suure tähelepanuga ning läbirääkimistel võeti sõna väga asjalikkude küsimuste, nagu odava krediidi vajaduse, tänavate korralduse jne. üle.

Muuseumi puudutati ka Majaomanike Koja üleskutset majaomanikele kus on puudutatud küsimust, nagu majaomanikud põlgaksid lapsi ja lastega perekondi. Koosolekul kinnitati üksmeelselt, et seesuguseid majaomanikke ei tunta kes lapsi põlgaks ja kui peakski üksikuid selliseid majaomanikke leiduma, siis ei saa seepärast veel süüdistada tervet majaomanike peret.

Kes seesugust asjaolu püüab üldistada, see ei tunne majaomanikke ega vääri nend usaldust.

Viimases koosolekust Vene tn. 5, võtsid osa ligi 200 majaomanikku, missugune Tartu kohta harukordne.

Kõneleja poolt ettekantud mõtted ning algatused kiideti ühemeelselt heaks ning avaldati soovi, et selles sihis majaomanike õigustatud huvide eest südilt edasi tegutsetaks.

Seltsi uus nimi:

"Tartu Eesti Majaomanike Selts".

Tartu Aed- ja Äärelinna Majaomanike Seltsi aastapeakoosolek peeti 14. märtsil s. a. Suurturg 3.

Koosoleku juhatajateks valiti P. Panksep, V. Annok ja A. Matto. Protokollijaks valiti A. Hiir.

Seltsi tegevuse ja tuleviku tööülesannete kohta andis Seltsi esimees P. Panksep üksikasjalise ülevaate.

Kõneleja tähendas, et vastmöödunud tegevusaasta on olnud Seltsi elus üks töörohkemaid ja isegi tagajärjerrikkamaid Seltsi tegevuse kestvusel.

Samuti on Seltsi juhatus pidevalt käsitanud majaomanikele korterite korrastamiseks soodustatud krediidi muretsemise küsimust ning selles küsimuses on Majaomanike Kojale saadetud vastav esildis.

Eriliseks ning esimeseks omapäraseks kujunes ka Seltsi elus möödunud aastal korraldatud väljasõit Võrru, Rõugesse, Haanja Munamäele jne., mil puhul võib märkida, et meie oleme esimesed, kes majaomanike organisatsioonina külastasime kodumaa sügavamat järve ning kõrgemat mäge.



Tartu Aed- ja Äärelinna Majaomanike Seltsi liikmespere sõbralik ning tujuküllane koosviibimine kodumaa kõrgemal mäel — Võrumaal — Haanja munamäel — möödunud suvel. Tagaplaanil osa vaatetornist.

Aasta jooksul on toimunud Seltsil 68 ametlikku talitust s. o. 42 juhatuse koosolekut, 7 avalikku kõnekoosolekut, 1 jõulupuu, 1 aastapidu, 1 väljasõit Haanja Munamäele, 1 peakoosolek, 1 kursus, 2 revisjonikomisjoni koosolekut ning 12 matusetalitust.

Arvestades seesuguse suure arvu ametlike toimingutega, mis seotud Seltsi tegevuse juhtimisega on tulnud juhatusel keskmiselt üle ühe korra nädalas olla Seltsi ülesannete rakkes.

Töötulemusena on korda läinud lõpeks kätte võita seda, et ehituskrunte Ropka, Tamme, ja Raadi linnaosades on nüüd võimalik kinnistada 10-aastase järelmaksuga, kellele peaks raskusi sünnitama kinnistuskulude korruga välja maksmine.

Era-rendimaade rendivahekordade korraldamisel on Selts abiks olnud umbes 100 majaomanike mitmesuguste palvekirjade valmistamisega ning eriti suure teene Karlova ja Veeriku l/o majaomanikele suutis Selts üles näidata krundihindade alandamise küsimuses.

Väljasõit kujunes veel seepärast ainulaadseks ning omapäraseks, et see filmiti. Filmi loodame näidata kinos lähemal ajal.

Tulevikuks on Seltsi juhatusel varuks arvurikas kogu ülesandeid, mille kaudu püütakse tuua majaomanike ellu võimalikku parandust.

Koosolekul kinnitati ühemeelselt 1936 a. rahaline aruanne, samuti ka 1937. a. rahaline eelarve juhatuse poolt esitatud kujul.

Ka valimised põhikirja järele toimusid üksmeelselt.

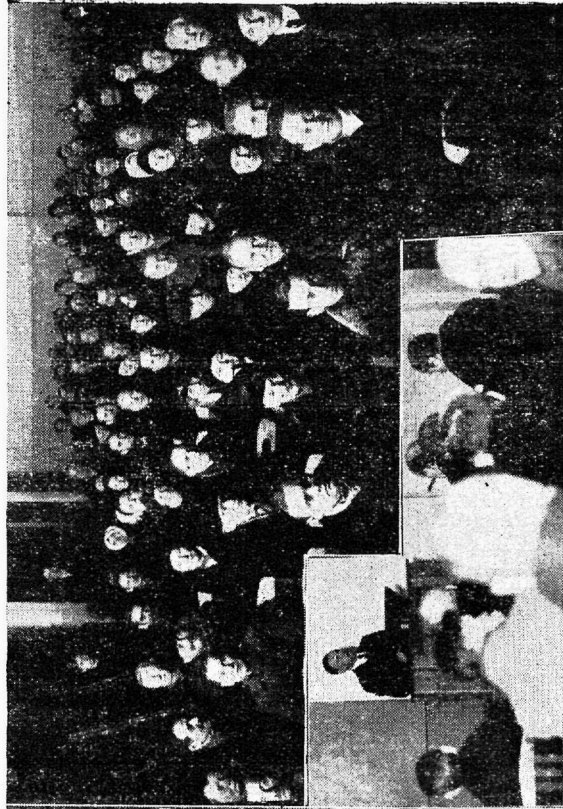
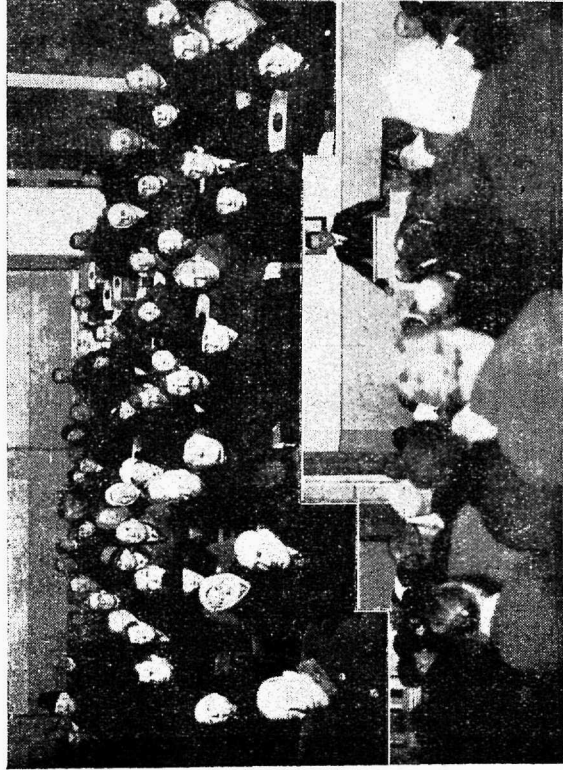
Pikemaid ning asjalikke kõnelusi peeti Seltsile uue nime võtmise ümber.

Lõpuks tuldi üksmeelsele otsusele, et Seltsi nime muutmise küsimus on olnud jaatavalt päevakorral ka eelmise aasta peakoosolekul ja seepärast tuleks Seltsi nime küsimus otsustada seekord lõplikult.

Juhatus poolt esitatud Seltsi uus nimi „Tartu Eesti Majaomanike Selts“ kinnitati peakoosoleku poolt 168 häälega poolt — 1 h. vastu seismisel.

Töörohke koosolek kestis üle 3 tunni.

Tartu majaomanike suurkoosolekud.



All p a h e m a l: Linnav. P. Panksep kõnelemas majaomanikele teemal — „Majaomanike majanduslik olukord praegu ning tuleviku väljavaated“.

All p a r e m a l: Dr. Pooman kõnelemas majaomanikele teemal — „Kas ajakohane elukorter suudab pidurdada surevust“.
Koosolekuid korraldati 7., 11. ja 14. veebr. 1937 a. viies kohas: Kesk tän. 19, Kalevi tän. 48, Näituse tän. 22, Riia tän. 111 ja Vene tän. 5. Tartu Aed- ja Äärelinna Majavmanike Seltsi poolt.

Osavõtt koosolekutelest oli haruldaselt rohke ning huviküllane. Koosolekutelest võtsid osa üle 600 majaomaniku — vaatamata nende kuuluvuse peate ühte või teisse Seltsi.

Tegusid ning tegelasi panganduse alalt.

Majanduslik tegevus ilma panganduseta ei ole hästi ettekujutatav. Seepärast on pangandus lahutamata osa meie tööstuslikust ja kaubanduslikust tegevusest ning rahvamajanduslike väärtuste loomise tervikust.

Meie Tartus asuvad pangad oma organisatsioonilt jagunevad üldjoontes kahte liiki: aktsiapangad ja ühistegelisel alusel töötavad pangad.

Kumba pangaliiki kodanikul eelistada tuleks, selle peale vastuse andmine ei ole kerge, õigemini öelda ei leidugi sellele kü-

õlgadel lasub vastava asutise parema tuleviku eest hoolitsemine ja sellega ühtlasi siis ka raskused, mis seotud edu saavutamisel.

Majaomanike Pank on möödunud aastal töötanud rahuldava eduga. Selle panga töörakkes meie näeme senisest pidevamalt kauaaegset panga esimeest ning asutajat prov. **J. Lille**, ning panga uut asjaajajat van. adv. dir. **H. Ainsoni**.

Kauba Pank asub samuti vilunud



Ülal pahe mal: Tartu E. L. ja Hoiu-Ühisuse dir. Th. Kanemägi kiirustatud sammul rattab oma ülesannete täitmisele. Pare mal: Tartu Panga dir. Piiraja väljub pangast, et natuke sidet pidada ka välisilmaga. Panga uksele aga trügib rahvamurd. All pahe mal: Kauba Panga juhat. esim. G. Kevend püüab nähtava käeviipega Majaom. Panga dir. H. Ainsonile midagi selgeks teha, aga näoilme järele näib Ainson jäävat eriarvamise juurde. Kes kel: Kauba Panga dir. R. Ambre näib sooritavat väikest jalutuskäiku. All pahe mal: Põllumajanduse Panga dir. E. Häppiht mõtisklemas oma töökabinetis, kuidas senisest ikka enam laiendada panga tegevust.

simusele panganduse alal päris erapooletut vastust ja seepärast jäägu selle küsimuse otsustamine iga kodaniku enese asjaks.

Nagu iga teisegei äriettevõtte saatuse ole- neb suurel määral just äri organiseerijatest, juhatajatest, nii on see maksev täiel määral ka panganduses — vaatamata sellele, mis liiki üks või teine pank peaks kuuluma.

Ärialal on otsustavalt mõõduandev isegi ärisõpradega käitumine.

On see halb, siis ei aita teinekord isegi suured teadmised ning aasta lõpul äribilans võib anda sellest tunnustust.

Mis puutub Tartu pangandusse, siis võib märkida, et sel alal asi üldiselt sammub tõusuteed.

Selleks kahtlematult aitab kaasa meie rahvamajanduse üldine tõusuaeg, kuid ei saa tähendamata jätta ka seda osa, mida selles nähtes etendavad just isikud, kelle

isikute juhtimisel ning kosub ja kasvab aasta-aastalt.

Panga asjaajajaks dir. on **R. Ambre** (Amberg) kellel sel alal kauaaegne vilumus ja põhjalikud teadmised.

Kaaluka isikuna Kauba Panga juures näeme veel panga juhatuse kauaaegset esimeest härra **G. Kevendit**, kelle süda näib kuuluvat ainult pangale.

Tartu Linnapank on aastate jook- sul kujunenud suurpangaks. Eks sealnegi edu ole tingitud hoolikast ning asjatund- likust tööst ja töötahtest.

Kuulub ju ka selle panga asjaajaja dir. **A. Pakosta** nende isikute hulka, kes tööd ei tee mitte kella järele, vaid selle järele, kuidas seda nõuab tööhulk.

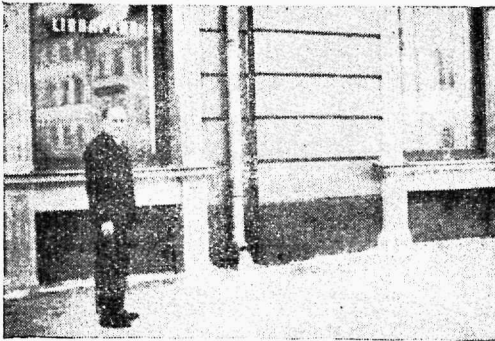
Põllumajanduse Pank on omalt isult küll maainimeste rahaasutis, kuid ei



Panka ei saa juhtida päris üksinda. Kui dir. H. Rinson (paremal) peaks asjaõenduste nõudel siirduma väljapoole panka, siis juhatuse esimees prov. J. Lill (pahemal) ei keela oma hoolt panga ülesannete täitmiseks.

saa jätta tähendamata, et ka linnlased on leidnud seal lahkelt vastutulekut.

Kuigi aastailt noor, on see rahaasutis teinud suuri edusamme, mis õigustavad pangale anda meie oludes küllaldaselt tüseda panga nime.



Linnapanga dir. Pakosta peab tihti sidet pidama ka Raekoja võimukandjatega. Kuna pangal Raekoja sisemuse kaudu ühendust ei näi olevat, siis peab sidet sooritama n. ö. välise ilma kaudu. Siin pildil näeme dir. Pakostat minemas Raekotta.

Panga asjaajajaks dir. on majandusteadlane **E. Habpiht**.

Ühispank Tartu Eesti Laenu ja Hoiu Ühisus kuulub Tartu vanemate pankade hulka.

Pank töötab küllaldase eduga. Panga asjaajajaks dir. on van. adv. **Th. Kanemägi**, kelle juhtimisel pank on pidevalt sammunud tõusuteed.

Tartu Panga tegevus on meile samuti tuntud külalislahkena ja see on kindlasti üheks teguriks, mis aitab märkida selle panga äritegevuse edu.

Suur ning vastutusrikas ülesanne lasub muidugi panga tegelikul juhil dir. **J. Piir-oyal**, kes sel alal kõigiti eriteadlane ning oma ülesannetega on hästi tulnud toime.

Kahtlematult on kõigil, siin tähendatud pankadel, ka teisi abijõude, kelle nimed väärksid märkimist, kuid meie albumi vähese ruumi tõttu oleme sunnitud nende juures peatuma hiljem, kui selleks avaneb võimalus.

Matusetalituse kord.

Seltsi surnud liikmete suhtes on Seltsil maksev järgmine matusetalituskord, mis maksma pandud **Seltsi peakoosoleku poolt 1936 ja 1937 aastal:**

1. Surma läbi lahkunud Seltsi liiget maetakse seltsi poolt rongikäigus, Seltsi lipu ja muusika saatel ühes pärja asetamisega ja mälestuskuulutuse avaldamisega, kui ta oli kolm aastat järgimööda õiendanud oma liikme kohustused.

2. Seltsi liiget, kes kaks aastat järgimööda õiendanud oma liikmekohustused maetakse surmakorral rongikäigus Seltsi lipu saatel ühes pärja asetamise ja matusekuulutuse avaldamisega.

3. Seltsi liiget, kes ühe aasta eest õiendanud liikme kohustused, mälestatakse surma korral kuulutuse kaudu.

Selts vabaneb aga igasugustest matusetalituse kohustustest, kui Seltsi liige ei ole korraldanud oma liikmekohustusi ühe kuu jooksul peale aastapeakoosolekut.

Elukorter tervise mõjutajana.

Dr. A. Pooman.

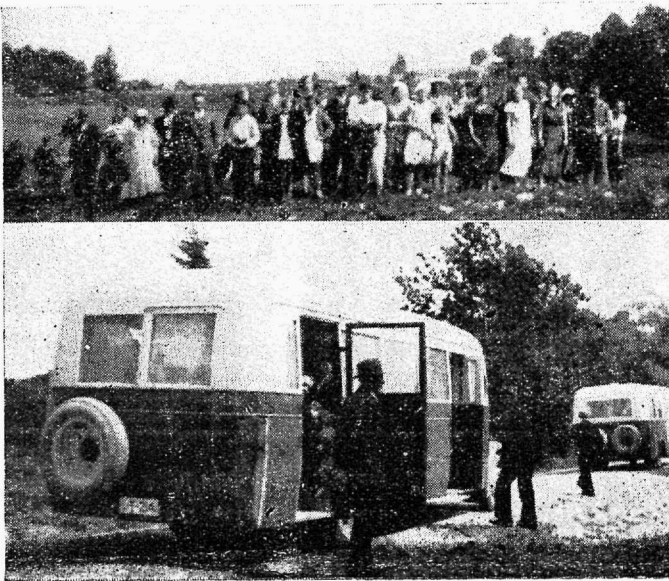
Elukorteri toime inimesele avaldub peamiselt linnades, kus inimesed oma töös ja olemises peavad viibima suuremalt jaolt ruumides. Maal ja mõnede elukutsete juures, nagu: kalurid, põllu- või metsatöölised jne., kus inimesed viibivad suurel määral vabas looduses, on elukorteri toime tunda vähem.

Elukorter muudab märgatavalt inimese ümbrust; muudab valgust ja soojust, õhu koosseisu, õhuniiskust ja õhu liikumist.

On tehtud kindlaks, et suremus nakkushaigustesse on säärastel puhkudel suurem, sest haiguste levimine on soodustatud. Ühised väljakäigukohad aitavad kaasa eriti tüüfuse levikule.

Hämarad ja õhukehvad elukorterid on kohaks, kus eelistab pesitseda tuberkuloos ehk tiisikus, valides omale ohvreid peamiselt nõrgestatud organismiga inimeste seast.

Kuigi mõned inimesed võivad ebatervis- hoidlikku elukorterit paremini taluda, kui



Ülal: Tartu Aed- ja Äärelinna Majaomanike Seltsi pere möödunud suvisel väljasõidul Võrumaal Rõuges, meie kodumaa kõige sügavama järve ääres. All: Härra H. Kook'i kaks suuremat omnibust väljumas Rõngest Haanja munam. meie Seltsi liikmeskonnaga. Ekskursioonist võtsid osa ligi 100 majaomanikku — Seltsi liigel. Välja- sõit filmiti.

Kõigil säärasil ümbruse muutusel on aga teatud mõju inimesele.

Mida ebatervishoidlikumad säärased muutused on, seda suurem on nende kahjustav toime inimese tervisele.

Eriti suurt mõju avaldab elukorter imikule, kes peab viibima seal nii päevad kui ööd. Väga ohtlikud on imikule just elukorteri temperatuuri kõikumised, mis võivad tekitada kõikumisi ka imiku ihusoojus ja sel teel kahjustada imiku keha ainevahetust ning sel teel valmistada soodsat pinda mitmesugustele haigustele.

Statistika on näidanud, et imikute suremuse protsent on suurem katusekambreis ja keldrikorterites, kuna seal annavad temperatuuri kõikumised öö-päeva vältel end rohkem tunda, kui teistes majakordades.

Ebatervishoidlikeks tuleb pidada ka elamu- id, kus inimesed on sunnitud elama tihedalt koos.

teised, siis peab nende organism ometigi kulutama rohkem oma eluenergiat, kui seda muidu tarvis läheks ja see avaldab end lõpuks ikka kuidagi, kui mitte nende juures, siis vähemalt nende järeltuleva soo seas.

Tavaliselt aga enamik inimesist, kes on kasvanud röskeis, valguse- ja õhukehvades elukorterites, saavad selle tagajärgi tunda juba varakult, mitmesuguste jooksva-, luu-, närvi või teiste valude näol, või on nad vastuvõtlikumad mitmesugustele teistele haigustele.

Statistiliste andmete varal on selgunud, et ainelise viletsuse kõrval mõjub ka halb elukorter soodustavalt alkoholi tarvitamisele ja kuritegevuse edenemisele ja töötahte ning elurõõmu kahanemisele.

Kodanikkude hea tervis, nende eluener- gia ja vaimne tugevus on aga tegurid, mis on vajalikud rahva ja riigi kasvamiseks ja arenemiseks.

4. Linna reoveekanaliseerimisega erareoveetorustiku ühendamise loalt ilma kurnaprojektiteta loalehelt „ 2.00
5. Linna reoveekanaliseerimisega erareoveetorustiku ühendamise loalt ühes kurnaprojektiga lehelt „ 3.00



Majaomanik ei lõika ainult „kuponge“ nagu seda tihti armastatakse väita, vaid majaomanik tegutseb ja loob väärtusi rahva ühiseks hüvanguks. P a h e m a l: Väikemajaomanik K Pleer seisab oma primitiivse kasvuhoone lähel, mis peab andma eluülespidamist, P a r e m a l: Majaomanik P. Tooren peab lisa teenima vedudega, mida aitab sooritada siin pildil näha olev ilus ratsu.

6. Lubade väljaandmise eest hoonete remontide tegemiseks, milleks ei nõuta projekti esitamist — loalehelt . . . „ 1.00

Kogukonnamaksu I. liik. Maksukohuslased, nii mees- kui naiskodanikud, kellele oli määratud maksuaastal tulumaksu kr. 150.00 või rohkem, maksavad kogukonnamaksu linnale aastas kr. 20.00.

II. liik. Tulumaksumaksjad kr. 100.00 kuni 150.00, maksavad kogukonnamaksu aastas kr. 16.00.

III. liik. Tulumaksumaksjad kr. 50.00 kuni 100.00, maksavad kogukonnamaksu aastas kr. 12.00.

IV. liik. Tulumaksumaksjad kr. 25.00 kuni 50.00, maksavad kogukonnamaksu aastas kr. 10.00.

V. liik. Tulumaksumaksjad alla kr. 25.00, maksavad kogukonnamaksu aastas kr. 8.00.

VI. liik. Maksukohuslased-meeskodanikud, kellele polnud määratud maksuaastal tulumaksu, maksavad kogukonnamaksu aastas kr. 6.00.

VII. liik. Maksukohuslased-naiskodanikud, kellele polnud määratud maksuaastal tulumaksu, maksavad kogukonnamaksu aastas kr. 4.00.



K. a. jäälõikus Emajõel allpool ujulat. Tagaplaanil vaade pahemal kaldal asuvalle linnaosale.

U/ü. „EMLO“

Tallinn, Aia tän. 10, telefon 431-08.

Kõrges headuses:

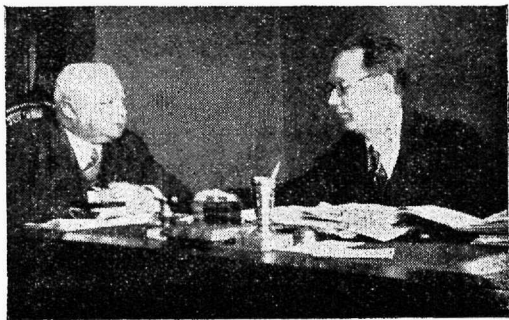
- **Konjakid. Liköörid. Napse.**
- **White Horse Wiskit.**
- **Kirsilikööre karavinides.**
- **Taskupudelikud vintkorgiga.**

Saadaval igas veinikaupluses ja restoraanis kogu Eestis.

A-S. „Turise“ äritegevus suureneb.

Kindlustuse Aktsiaselts „Turise“ äritegevus on viimaste aastate jooksul tunduvalt kasvanud ning laienenud.

Selleks on kaasaidanud „Turise“ sõbralik läbikäimine oma ärisõpradega ning asjatundlik äritegevuse juhtimine, kuna



Kindlustuse Aktsiaselts „Turise“ peadir. M. Veeber (pahemal) ja J. Pullisaar oma tööruumis tegevuskavasid koostamas, kuidas süvendada ning laiendada Seltsi tegevust senisest suurema hooga.

Seltsi juhivad dir. M. Veeber ja Jaan Pullisaar, kes sel alal eduga töötanud juba paar aastakümnet.

Möödunud äriaasta bilans on „Turisel“ tõusnud umbes 20 protsenti. „Turise“ tegutseb tule-, elu-, klaasi- ja murdvarguse-kindlustuse aladel. Üksikutest kindlustusaladest on möödunud aastal erilist tõusu näidanud elukindlustusala.

„Turise“ kindlustustegevus on levinud kõikjale ja leidnud sõbralikku pooldamist kindlustusvõtjate peres, kui asutis, mis töötab Eesti kapitaliga ning Eesti vilunud seltskonnategelaste juhtimisel.

Seltsi uus nimi leidis kinnitust.

Peakosoleku ülesandel käis Seltsi uue nime registreerimisega seoses olevaid küsimusi Tallinnas korraldamas Seltsi esimees **P. Panksep**.

Juba samal päeval, s. o 16. märtsil, tehti jaatav märkus Peaministri k. t. härra **K. Eenpalu** poolt Seltsi nime muutmise palvele.

Sel puhul on Seltsil tõsine põhjus avaldada härra ministrile lahke vastutuleku eest oma tõsist lugupidamist.

Eesti moodsaim leivatööstus.

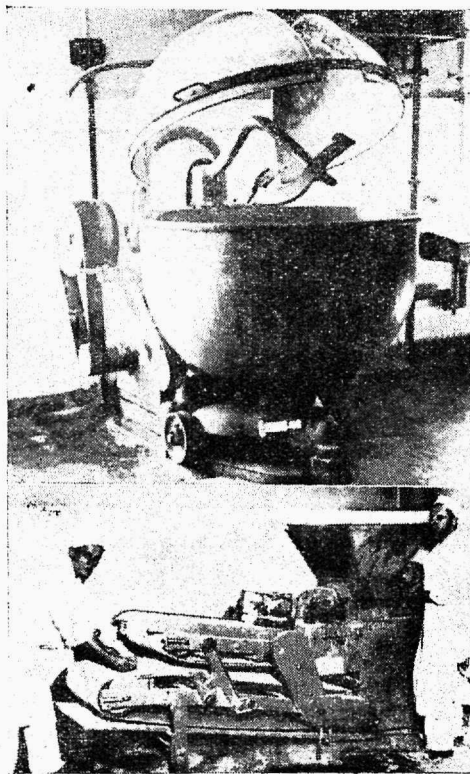
Tartu tuntud ärimähe härra **A. Kooki** ettevõtlikul organiseerimisel rikastus meie kodulinn möödunud aasta mai kuul uue leivatööstusega, mis on oma sisustuselt moodsam kogu Eestis.

Tööstuses tarvitatakse elektri jõudu ning töö on suuremalt jaolt mehaniseeritud, nagu siin juuresoleval pildil näha.

Erilist rõhku on pandud puhtuse peale ja see on viidud läbi peensusteni.

Leivatööstus küpsetab leiba, peenleiba ja saia.

Saadused kuuluvad omalt maitsetl parimate hulka. Käesoleval aastal algas tööd elektrijõul käiv jahuveski, mis jahvatab leivatööstusele leivajahu.



*Ülal: Taignasegamise masin.
All: Leivavormimise ja kaalumise masin
A. Kooki moodsamas leivatööstuses.*

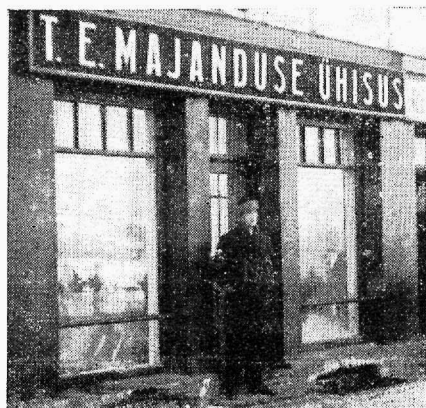
Praegu maksev kinnisvaramaksu võtmise tabel Tartus.

Tartus võetakse kinnisvaramaksu kivi-ehituse piirkonnas täisehitamata maade väärtusest 2^o%, väljaspool kivi-ehituse piirkonda 1^o%, tehaste ja tööstus- ning kaubandus-ettevõtete väärtusest 1^o%, teiste kinnisvarade nagu elamute jne. puhassisetulekutest 18^o%.

Puhas-sissetuleku all mõistetakse kinnisvara sissetuleku seda osa, mis järele jääb, kui üldsissetulekust maha arvata see osa tulust, mida lubatakse alljärgneva tabeli järele mahaarvata.

Kinnisvaramaksu väljaarvamise tabel:

Maksualuse kinnisvara sissetulek aastas	Maksualuselt kinnisvaralt mahaarvatav %		
	kr.	kivi	sega
1— 100	65 ^o / _o	70 ^o / _o	75 ^o / _o
101— 200	63	68	73
201— 350	60	65	70
351— 550	57	62	67
551— 800	54	59	64
801—1100	51	56	61
1101—1450	48	53	58
1451—1850	45	50	55
1851—2300	42	47	52
2301—2800	39	44	49
2801—3350	36	41	46
3351—4000	33	38	43
4001—5000	29	34	39
5001—7500	25	30	35
7501 ja üle	20	25	30



Tartu Eesti Majanduse Ühise juhatause liige ja osakonna juhataja majaomanik V. Annok väljub kauplusest, et rutata ka teiste seltskondlike ülesannete täitmisele.

Seltsi juhatause koosseis.

Peeter Panksep	August Klaassepp
Voldemar Annok	Jakob Krepp
August Matto	Karl Pöder
Albert Hiir	Jaan Ünt
Jaan Jaasi	Peeter Mitt
Gothard Pärtelpoeg	Johan Kippasto
August Parv	Eduard Leppik
Jaan Ehrlich	

Revisjonikomisjoni liikmed.

J. Tegova	M. Pärtelpoeg
P. Ünt	M. Mikk
K. Plaksi	



Paremal: Üli. „Maja“ dir. J. Tallo jutlemas ning jumalaga jätmas vand. adv. N. Rõuguga (portfelliga) Raekoja esisel. Eks äriasjus tuleb tarvitada nii mõnigi kord ka juristi nõu. Paremalt ülal: Vaade „Pühajärvele“ ja selle ilusale saarele. All: Dir. H. Ainson ja linnav. P. Panksep „Lüüviga“ kalu püüdmis — K a m b j a s.



Ülal paremal: Väikemajaomanik J. Kippasto kojuteel peale päevatöö. Paremalt: Lumerohke talv annab hobusemeestele rohkelt teenistust, maja-
hoidjaile vaevarikast tööd aga majaomanikele sünnitab see suuri väljaminekuid. All: Majaomanikud teenivad lisasissetulekut kruusaveoga.

Maksunormid korstna pühkimise eest.

Tartu linna administratiiv-piires on korstnapühkijatel õigus saada tasu:

1. Ühekordse maja korstna pealt, mida ta peab puhastama 8 korda aastas — kr. 1.50, kahekordse majakorstna pealt kr. 1.80, kolmekordse kr. 2.—, neljakordse kr. 2.30 ja viiekordse maja korstna pealt kr. 2.50 põhimaksu aastas ning peale selle iga lisa suitsulõõri pealt 20 snt, 30 snt., 50 snt., 60 snt. ja 80 snt. lisatasu aastas, vastavalt maja kordadele.

Kui maja n.n. pööningul asub tulekolle, siis loetakse see üheks majakorrak.

Seega kujuneb taks järgmiseks alates 1. jaan. 1937 a.:

Majakorrad	1 lõõr	2 lõõri
Ühekordne maja . .	kr. 1.50	kr. 1.70
Kahekordne maja . .	kr. 1.80	kr. 2.10
Kolmekordne maja . .	kr. 2.—	kr. 2.50
Neljakordne maja . .	kr. 2.30	kr. 2.90
Viiekordne maja . .	kr. 2.50	kr. 3.30

Läbironitavate korstnate puhastamise tasu on kolmekordne võrreldes pnkt. 1.

Kui keldris asub küttekolle, siis loetakse ka kelder majakorrak. Eelpool tähendatud tasu eest on korstnapühkija kohustatud puhastama ka korstnaga ühenduses olevaid ahjude, pliitide ja teiste tuleasemete suitsulõõre puhastususte kaudu.

***Tartlane kindlustab oma
varanduse ja elu ainult***

KINDLUSTUSE AKTSIASELTS

«TURISES»

Peakontor:

Tallinn, Pärnu mnt. 6, tel. 433-85.

Tartu Peaesindus:

Suurturg 3, telefon 1-39.

Tartu majaoman. ühissettevõtted ja koostöö.

Tartu Aed- ja Äärelinna Majaomanike Selts Asutatud 1920 a.

Seltsi kontor Tartus, Suurturg 3, III korral tel. 1-39.
Kõnetunnid äripäeviti kella 9-2.

Kontoris antakse nõu majaomanikele kõigis majaomanike ellu puutuvais küsimusis, kirjutatakse palvekirju, avaldusi, teadaandeid, ning täidetakse maksulehti jne. — tasuta. Liikmemaksu ning uute liikmete vastu võtmine. Liikmemaks uutele kr. 1.25, vanadele kr. 1.—

Seltsi usaldusadvokaadid:

Van. adv. H. Ainson, Tartus, Ülikooli tn. 28. Van. adv. A. Ojasoo, Tartus, Riia tn. 49.

Ehitustehnilisel alal annavad nõu:

Arhitekt Arno Matteus, Tartus, Tähe tn. 14-b tel. 9-19. Arhitekt N. Kusmin, Tartus, Kalda 3, tel. 10-72.

Kindlustuse A/S. „Turise“, Tartu Peaesindus,
Suurturg 3, III korral, tel. 1-39.

Seltsi usaldusarstid:

Dr. A. Pooman — naha-, sugu- ja sisehaigused, Gustav-Adolfi tn. 12,
Nahapolikliinikus kõnet. kella 11-2 p.

Dr. E. Säga — naiste- ja sisehaigused. Analüüsid Riia tn. 9.
Kõnet. kella 8-9 h. ja 3-5 p. l.

Tartu Eesti Majanduse Ühisus.

Tartus, Holmi tn. 12. Osakonnad: Söögiturg 3, Võru tn. 4.



Tähelepanuks Tallinna sõitjatele!

HOTELL-
RESTORAAN „ROOM“

Maneesi tän. 1, kõnetr. 425-51.

Toad jooksva sooja ja külma veega,
vanniga, dushiga, tualeti ja telefoniga

Hinnad kõigile vastuvõetavad.

■ Daamidele

Moodsaid mantli-, kostüümi- ja kleidiriideid

■ Härradele

Palitu-, ülikonna- ja püksiriideid

Triiksärgiriided, voodivaibad.

A. PRIMA riideladu

Tartus, Suurturg 5, telefon 10-91.

Tartu Eesti Majanduse Ühisus

**Tartus,
Holmi tän. 12 - 18.**

Osakonnad:

TARTUS, VÕRU TÄN. 4,
„ SOOGITURG 3,
RAPINAS, PUKAS, PUHJAS,
KAVASTU-KOOSAL, KAMB-
JAS, VÖNNUS, LAHTES.

Suures valikus koloniaalkaup.

Ehitushooajaks soovitame mõõdukate hindadega **raud ehitustalasi** ja igasugu **sordirauda, katuseplekki**, ning muud **rauakaupa**, nagu: naelu, puukruve, praeahjusid, ahjuuksi, pliida-raudu, ukسلukke, ukse- ja aknahingi, uksekäepidemed, **tsingitud traati** ja igas mõõdukus koetud **traat-aiavõrku**. Suures valikus **kõrgeväär- tuslisi maalrivärve**.

Veevärgi sisseseadmise torusid, toru osi, kraane ja pumpe.

Meie ühisuse põhimõte on: **Hea kaup, mõõdukad hinnad ja korralik teenimine.**

Perenaistele

Alumiinium } keedu-
Email } nõud
Malm }
Rootsi Husquarna vabriku
Lihamasinad
Triikmasinad
Kohviveskid
Optimus priimused
Teras- ja plekk-
pannid
noad
kahvlid
lusikad jne.

Käsitöölisele

Liht- }
Kreis- } saed
Kirved
Peitlid
Höövlipakud
Höövlirauad
Puurmasinad
ja igasugu muid
tööriistu
parematest
Inglise }
Rootsi } vabrikutest
Amerika }
Saksa }

Ehitajatele

Akna }
Ukse } hinged
Lukud
Ukse lingid
Akna kremoonid
Tormihaagid
Naelad
Kruvid
Tsingitud }
Raud } plekk
Pliidirauad
Pliidi }
Ahju } ukсед
Tahma }

Kohale jõudnud täielik valik linoleumi, linoleum-vaibad, kunstnahk, I-sorti mereheinu, vedrusid traati jne.

K-M. V E N N. P R Ü Ü S

Tartus, Kaubahoov 20/21, telefon 12-92.

Eesti Hüpoteegipank

Tartus, Võidu tän. 5.

Annab linna kinnisvaradele pikaajalist laenu, pantlehtedes, kusjuures laenuvõtjad maksavad pangale võla pealt $6\frac{1}{2}\%$ aastas ja 1% võlakustutust.

Hüpoteegipank **ostab** ja **müüb** ka oma pantlehti, mis aastas 6% sissetulekut annavad, milline välja maksetakse kupongide esitamisel 16. apr. ja 16. oktoobril.

JUHATUS.

Esimene Eesti Ühispank asutatud 1902 a.

Ühispank Tartu Eesti Laenu- ja Hoiu-Ühisus

**Tartus, Suurturg 14, omas majas,
telefon 700 ja 177. Postk. 238. Telegr.
aadress ELHÜ.**

Võtab raha hoiule ja annab laenusid. Kodumaal ühendused kõigis kohtades teiste krediit asutistega. Kõik pangaoperatsioonid. Uuemate nõuete järele kindel varakamber. Koduseks rahakogumiseks ilusad **hoiukarbid.**

Kindlustusselts EEKS-MAJA osakond. _____

Põllutööriistade ja masinavabrik.

Jaan Ratnik

**Tartus, Holmi tän. 2-10, end. „Teguri“ vabriku ruumes.
Telefon 35 ja 3-63.**

Vabrik töötab osakondadega: mehaanika, katelsepa, sepa, malmi, vasevalamise ja puutöö alal. Igasuguste põllutööriistade ja nende osade valmistamine, nagu mitmesugused hekslimasinad, uuemat süsteemi viljasortijad, kartulivõtmise masinad jne., aurukatelde, masinate ja mootorite ehitus, tulekustutusepritsid, õisemäärija aparaadid, puutööstuse masinad, rihmašebid, katlarestit, vankripussid, pliidiirestit, hauaristid, õhukindlad ahjuuksed, malm pingjalad jne. jne. Igasugused valamistööd.

Põllutööriistade ja masinate kiire ja korralik parandus. Turba- ja savipressid.

AKTSIASELTS

MERILAIID & CO.

**Kaugesõidu
aurulaevad**

Kontor:

**Tallinn, Aia tn. 5-a
telefon 451-88**

**Merissaar, Kuressaar,
Naissaar, Osmussaar**

Telegr. „Merico“. :: Code d: Bentleys & Boe.

Majaomanikud kasutage

Seltsi kontori nõuannet

Seltsi kontor on avatud äripäeviti kella 9—2 p.,

Suurturg 3, III korral.

(A/S. „Turis'ega“ lühistes ruumes)

Igasugune nõuanne, palvekirjade kirjutamine ja maksulehtede täitmine — **tasuta**.

Uute liikmete vastuvõtmine.

::: Liikmeraha vastuvõtmine.

Liikmemaks uutele ühes matusekassamaksuga ja sisseastumise-maksuga kr. 1.25. Endiste liikmete liikmemaksukohustused kr. 1.00.

Koonduge meie Seltsi ümber ja Teie veendute, et **Teie töö ja tegevus leiab õiglast käsitamist nii kirjas, kui ka pildis.**

JUHATUS.

Juhime tähelepanu meie laboratooriumis valmistatud

FOTO-kemikaalidele :

Universaal ilmuti —

sobib kõigiks negatiiv- ja positiivprotsessideks.

Pakised: pudelis, 125 ccm konts karbis 1 ltr. ilmuti valmist. torus, amatööridele, vähemal hulgal valmistamiseks.

Pruun ilmuti —

annab otseilmutamisel kloorbroomhõbe paberitel pruunepunakaid toone.

Pakised: pudelis 125 ccm konts karbis, 500 ccm ilmuti valmist. torus, amatööridele.

Hapu kinnisti —

kaotab valgustamata plaatidel värvilise vahekihi. Annab selged ja läbipaistvad negatiivid.

Pakised: karbis ja torude viisi.

Kiirkinnisti —

toimib kiiremini harilikust kinnistist. Suure lahustuvuse tõttu kerge välja pesta.

Pakised: karbis ja torude viisi.

Reutsch-lakid :

1. **Tuhmoliin** (Mattoliin). 2. **Tuhmlakk** (Mattlack).

A.-S. Prov. Julius Lill, Tartu

Põllumajanduse Pank

Tartus, Suurturg 9.

Telefonid: Juhatus 10-65, üld. 50.

Pank annab laene
heade kindlustuste vastu.

Pank võtab raha hoiule
makstes ajakohast protsenti.

Garantiid
riigi hangete, töölepete ja
avansside kindlustuseks.

Pank ostab ja müüb
välisraha.

Pangal tulekindel varakamber (seif)
kasutada väikese tasu eest.

—
Äritunnid kella 9—2.

Panga juures asub K/S. „OMA” esindus.

Juhatus.

A-S. TARTU PANK

PEAPANK TALLINNAS.

OSAKONNAD:

TARTUS • PÕLTSAMAAL.

Toimetab kõiki panga-
operatsioone. Korres-
pond. kõigis koduma
linnades.

Pangäühendus Londonis:

The British Overseas Bank Ltd.

KAUBA PANK

Tartus. oma majas, Suurturg 12.

Üldtelefon 1-83 ja 9.

Juhatuse telefon 2-09.

Avatud äripäevadel kella 9—2.

Kauba Pank asutatud 1905. aastal ja on
vanemaid rahaasutusi Eestis.

Oma kapitalid üle Kr. 500.000.—

ANNAB LAENE heade kindlustuste vastu. Laenajailt liikmemaksu ega lisavastutust ei võeta.

VÕTAB RAHA HOIULE makstes ajakohast protsenti.

SAADAB RAHA igasse kodumaa linna ja alevisse.

GARANTIID riigihangete, töölepete ja avansside kindlustuseks.

TOIMETAB SISSENÕUDMISI vekslite ja muude dokumentide vastu.

OSTAB JA MÜÜB välisvaluutat.

Toimetab kõiki pangaoperatsioone.

KINDLUSTUSE AKTSIASELTS

EESTI LLOYD

Töötab puht Eesti kapitaliga Eesti tuntumate majandustegelaste juhtimisel.

Tartu peaesindus

A/S. Kauba Pank.

TARTU LINNAPANK

TARTUS, RAEKOJAS, TELEFON 23-32 JA 11-32.

Tartu Linnapanga äriseis
1. jaan. 1937. a. Kr. 5.267.368.01

Hoiusummade seis
1. jaan. 1937. a. Kr. 4.453.524.03

Laenude seis
1. jaan. 1937. a. Kr. 4.217.019.20

Arvete läbikäik
1936. aastal Kr. 67.150.645.67

Võtab raha hoiule jooksvale arvele, kindla tähtaja peale ja kuude viisi ning maksab ajakohast protsenti.

ANNAB LAENE.

Ostab ja müüb väärtpapereid ja müüb riigi KLASSILOTERII pileteid. Toimetab kõiki pangaoperatsioone. Korrespondendid kõigis kodumaa linnades ja rahvarikkamates kohtades maal.

Saadaval hoiukarbid.