

AED:
Proovige uusi
tomatisorte
Lk 133

KÖÖK:
Hõrk vanill
maitsenaudinguteks
Lk 134-135

KÄSITÖÖ:
Valik naabrite
kindamustreid
Lk 136-137

Targu Talita

Maalehe nõandelisa Nr 9 27. veebruar 2014



MÜNDIPOOD
MEENEMÜNTIDE ASJATUNDJA

Mündipoe kinkekaardid
10 €, 20 €, 50 € ja 100 €



Hobuse aasta 2014 Uus-Meremaa hõbemünt
Hõbe: 99,9 %
Kaal: ½ untsi
Hind: 99 €



Hobuse aasta 2014 Kanada hõbemünt
Hõbe: 99,9 %
Kaal: 1 unts
Hind: 119 €



Hobuse aasta 2014 Uus-Meremaa hõbemünt
Hõbe: 99,9 %
Kaal: 1 unts
Hind: 119 €



Feng Shui teemaline Uus-Meremaa värvitrukis hõbemünt "Kured"
Hõbe: 99,9 %
Kaal: 1 unts
Hind: 125 €



Kuldkalal – Uus-Meremaa 2012.a hõbemünt
Hõbe: 99,9 %
Kaal: 1 unts
Hind: 125 €



Hobuse aasta 2014 Tokelau 2\$ 2014.a hõbemünt
Hõbe: 99,9 %
Kaal: 31,1 g
Hind: 119 €



Hobuse aasta 2014 Kanada hõbemünt
Hõbe: 99,9 %
Kaal: 1 unts
Hind: 135 €



Uus-Meremaa värvitrukis hõbemünt "Armastus"
Hõbe: 99,9 %
Kaal: 1 unts
Hind: 125 €



Anne Geddes – Beebi tüdruk 2012.a hõbemünt
Hõbe: 99,9 %
Kaal: 1 unts
Hind: 125 €



Andorra viimaste käibemüntide komplekt
Hind: 45 €



Hobuse aasta 2014 – ehtsa punase pärliga hõbemünt
Hõbe: 99,9 %
Kaal: 1 unts
Hind: 129 €



Anne Geddes – Beebi poisid 2012.a hõbemünt
Hõbe: 99,9 %
Kaal: 1 unts
Hind: 125 €



Saksamaa 2 € 2014 juubelmünt – Alam-Saksimaa: Mihkli kirik Hildesheimis
Hind: 7 €



Sloveenia 2013.a euromüntide komplekt
Hind: 69 €



Monaco 2 € 2013 juubelmünt – ÜRO liikmelisuse 20.a
Hind: 19 €



Optima euromündialbum
Hind: 19,90 €



Slovakkia 2 € 2013 juubelmünt – Konstantinose ja Methodiose Suur-Morava misjonitöö alguse 1150. Aastapäev.
Hind: 8 €



Monaco euromüntide komplekt 2013.
Hind: 390 €



Luxemburgi 2 € juubelmünt 2013 – Riigihümn
Hind: 7 €



Suur valik 2 € meenemünt!

Euromüntide kataloog 2014 - Inglise keeles
Hind: 15 €



Luxemburgi 2013.a euromüntide komplekt Ville de Differdange
Hind: 69 €



Hollandi 2 € 2013 juubelmünt – Kuningriigi 200. aastapäev
Hind: 7 €



Vista euromündialbum
Hind: 39,90 €



Malta 2 € 2013 juubelmünt – 1921.a Omavalitsus
Hind: 8 €



Suur valik erinevaid luupe



MÜNDIPOOD PAKUB LAIAS VALIKUS JA ERINEVAS HINNAKLASSIS TOOTEID IGAS EAS MÜNDIHUVILISTELE.

Vana-Viru 5, 10111 Tallinn Tel: 644 0593 Avatud: E-R 10-17, L 11-16 myndipood@myndipood.ee
Lihtsaim viis tellimiseks – e-mündipood: www.myndipood.ee.
Kohaletimetamine Eesti Posti ELS kulleri või Post24 Pakiautomaadi vahendusel.

Miks on orhideepotid läbipaistvad?

Valdav osa müügil olevaid orhideepotte on läbipaistvast plastist või klaasist. Kas orhidee peabki kasvama läbipaistvas potis ja näiteks savipott ei sobi talle üldse?

Vastab

MARJU VITKAR

Aialeht.ee

Aegade jooksul on orhideesid kasvatatud nii savi-, klaas- kui plastpottides, kuid ka okstel, korvides ja kooretükkidel. Selgeks on saanud, et kõige olulisem on ikkagi see, et taimel oleks olemas kõik eluks vajalik.

Savipottides on orhideesid kasvatatud juba nende avastamisest saadik. Tihti on just savipott see, mis selle kauni ja müstilise taimega sobiva koosluse loob. Savipoti plussiks on tema raskus – ka lopsakas taim ei lähe sellega naljalt ümber. Samuti on glasuurimata savipott poorne ja seob hästi vett ega kuumene soojal suvepäeval üle.

Savipoti pluss ja miinus

Ühtlasi on savipoti suurim pluss orhideekasvataja jaoks ka suurim miinus. Nimelt laseb savipott juurtele kenasti õhku ligi ja seetõttu kipuvad taimed oma juuri potiseinte külge kinni kasvatama. Nii on neid ümberistutamiseks keeruline potist kätte saada ja on oht taimi tõsiselt vigastada. Veidi aitab see, kui taime koos potiga mõnda aega vees hoida, siis tuleb ta sealt lihtsamini välja.

Orhidee jaoks savipotti valides tuleb kindlasti silmas pidada, et taime juured ei tohi jääda seisvasse vette, seega peab poti põhjas olema kindlasti auk, parem isegi mitu.

Kaubandusvõrgus on saadaval ka spetsiaalselt orhideedele mõel-

Läbipaistva orhideepoti eeliseks on see, et juurte olukorrast on alati ülevaade olemas.



dud potte, millel on külgedel augud või pilud. Kui orhidee sellisesse potti istutada, hakkavad juured sealt kindlasti välja kasvama ja moodustavad veel omaette põneva kompositsiooni.

Plastpotid on kasutusel olnud vähem aega kui savipotid. Nende plussiks on see, et nad on odavad ja kerge kaalu tõttu lihtsalt transportitavad. Kuna nad ei salvesta niiskust ega lase läbi õhku, ei kipu ka taime juured nende seinte külge ja taimi on lihtsam kätte saada. Samuti ei ole kahju, kui ümberistutamisel on vaja pott taime ümbert katki lõigata.

Plastpoti puhul tuleb tähele panna, et taim kuivab seal aeglasemalt ja ülekuumise oht on suurem.

Läbipaistvad potid

Läbipaistvad potid on kasutusel alles väga lühikest aega. Miskipärast on koos nende turule saabumisega tekkinud väärarusaam, et orhideed kasvavad kõige paremini just läbipaistvas potis, kuna viimane annab juurtele võimaluse fotosünteesida.

Fotosünteesiga tegelevad meie kodudes olevatel orhideedel peamiselt siiski lehed, ja juurestikul on vaid väike võimalus seda prot-

sessi toetada. Selle ülesandega saavad suurepäraselt hakkama ka potist välja ulatuvad õhujuured ja taime heaolu seisukohast ta läbipaistvat potti ei vaja.

Läbipaistval potil on siiski üks eelis – nimelt on täpselt näha, mis seal sees toimub. Kogenud orhideekasvataja hindab taime kastmise vajadust juurte välimuse järgi ja seda on üsna keeruline teha, kui juured läbipaistmatus potis peidus on.

Samuti on näha kasvusubstraadi lagunemisaste ja ka kahjurid, kes vahel ennast juurepalli peitma kipuvad.

Loominguline lähenemisviis on kasvatada orhideed korvis. Korvi võib fantaasiat kasutades ise meisterdada käepärastest vahenditest ja polsterdada turbasamblaga, et istutussegu seal kenasti sees püsiks. Korvi saab sobivasse kohta riputada ja taimed tunnevad ennast seal sees hästi. Miinuseks on see, et ümber istutades tuleb korv enamasti täielikult ära lõhkuda, kuna juured on ennast risti-rästi sinna vahele põiminud.

Eri pottidel on kõigil oma plusid ja miinused, kuid kehtima jääb siiski reegel, et sobivaim pott on see, mis kasvatajale kõige rohkem silmailu pakub.

ÕIGE MULD

lillepotti ja külvikasti

Külvid juba käivad ja ka toalilli võib hakata ümber istutama. Mulda ostma minnes satun aga alati segadusse: müügil on tohutu valik eri sorti muldasid. Kuidas selles külluses orienteeruda?

Vastab
MARIS PAALVELT
Aiaabi OÜ

Sellest ei olegi veel kuigi palju aega tagasi, kui toalillemulla segas iga kasvataja kodus ise. Kellel millised võimalused olid – üks hankis seda värskest üles kergitatud mutimullahunnikust, teisel oli võtta oma aia head kompostmulda. Kusagilt saadi ka liiva sisse segamiseks. Ja taimed kasvasid. Tõsi, toalillevalik ei olnud aastakümneid tagasi nii rikkalik nagu praegu.

Ise segatud mullal on nii plusse kui puudusi.

Mineraalmullas ei teki nii kergesti toitainete ja mikroelementide puudust kui turbarohkes segus. Sageli ei näinud taimed aga nii ilusad välja, nagu kasvataja oleks soovinud. Ehk oli mulla happesus vale, juurte kasvukeskkond liiga õhuväene või oli põhjus veel milleski muus.

Täna -päeval ostab enamik inimesi toalillemulla poest. Esimene asi, millest mulda valides lähtuda, on kasvukeskkond: enamikule lehtdekoratiivsetele ja öitsvatele taimedele sobib nõrgalt happeline (pH 5,6–6,5) või neutraalne (pH 6,6–7,2) muld, kuid osa (nt sidrunipuu) vajab mõõdukalt happelist (pH 4,6–5,5) kasvukeskkonda.

Enamasti on pakenditel kirjas tuntumate toataimede nimed, mis teeb valimise lihtsaks. Aga siiski tasub ka ise enne kindlaks teha, mis liigid teil kodus kasvavad ja millist mulda vajavad.

Kui sobiva happesusega mulda on kaupluses saada mitut sorti, siis tasub teada, et need võivad sisaldada erineval hulgal toitaineid. Enamasti on soodsama hinnaga just need, mille väetustase on madalam, pärast istutamist peab hakkama sel juhul taime kohe väetama.

Kvaliteetsem segu sisaldab lisaks turbale ka kompostmulda, sarvelaaste, adru jm. See on rammu-

sam ja taim ei vaja mitme kuu jooksul pärast istutamist lisaväetist.

Enamikule toalillemullele sobib turbasegul põhinev muld, kuid on ka erandeid: näiteks tsitruselised ja õlipuu tahavad kasvada raskemas, savikamas mullas. Sageli saabuvadki nad müügil juba sellises substraadis. Ümberistutamiseks valige mullasegu, mis sisaldab savigraanuleid. Üks selline on näiteks Kekkilä püsimuld.

Täiesti teistsugune on orhideemuld, mis kokku segatud turbast, peenestatud puukoorest, kergkruusast, perliidist jne eesmärgiga, et taime juured võimalikult palju õhku saaksid.

Külviks sobib neutraalne turba-substraat, milles on veidi ka väetist. Idanemiseks seeme väetist muidugi ei vaja, kuid kasvama hakanud taim tahab juba toitu.

Võrreldes kasvuturbaga sisaldavad külvimullad pea poole vähem väetist. Kui tärnanud taimed jäävad pikemaks ajaks külvimulda kasvama, tuleb neid kindlasti hakata varsti kastma nõrga väetiselahusega, muidu jäävad nad nalga.

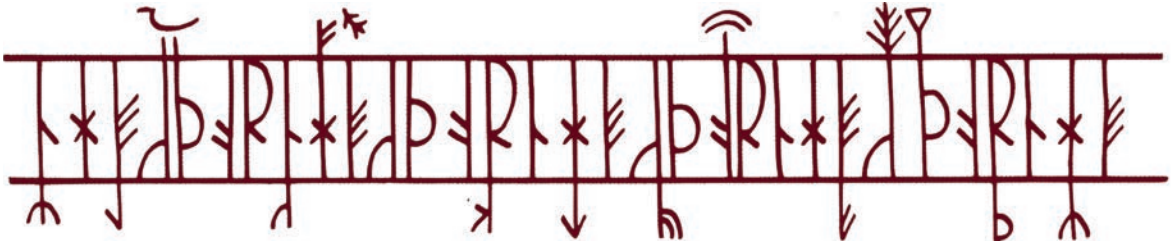
Ka tavalisse turba-substraati külvates ja pikeerides tasub arvestada, et selles napib toitaineid. Taimede kasvades lisage kastmisvette kindlasti ka veidi vedelväetist.

Omaval ajal õpetati, et väetama võib hakata kümme päeva pärast istutamist, tänapäeval soovivad spetsialistid hakata peaaegu kohe kastma lahja väetislahusega.



TIIT KOHA





Urbekuu ehk märts

Urbekuu, ka hange-, helme-, süda-, nälja-, kehva-, kevade-, kevadine-, linnu- ja kassikuu.

Tähtpäevad

4.–5. Kihlakud (liugupäev ja tuhkapäev). Liugupäeval (4.) on keelatud naistetööd. Käiakse liugu laskmas: mida pikem liug, seda parem. Keedetakse seajalgu ubade ja herne- tega. Kui sel päeval juukseid lõigata, siis kasvavad need hästi. Tuhkapäeval (5.) seevastu ei tohi üldse juukseid kammida. Nüüdsest ei võeta enam toas tuld üles.

9. Sirgupäeval pööravad 40 lindu nokad kodu poole ja hakkavad tagasi lendama. Et tiivuliste sõprade tee kergem oleks, küpsetatakse neile väikesi nn paistekakke, mida süüakse ise ja viiakse õue lindudele.

20. Kevadine pööripäev. Selle päeva ilm jääb püsima.

25. Marjapunapäev on kevade alguse ja puna joomise päev, naiste püha. Marjapunast saab tervist ja puna palgele kogu aastaks. Tehakse ülepannikooke või karaskit, et kasvaksid suured kapsapead. Siitpeale ei või ilma linnupetet võtmata kodust välja minna.

26. Eidepäeval ei tohi päeva ajal magada, muidu jääb selg haigeks. Eide- ehk paabapäiv on setu naiste püha. Mehed tehku siis nende eest kõik kodused tööd.

Kuu kõvad ja pehmed ajad

- 1. päev** – kuu loomine.
- 3. päev** – noore kuu kõva aja algus.
- 8. päev** – kuu esimene veerand, pehme aja algus.
- 14. päev** – täiskuu kõva aja algus.
- 16. päev** – täiskuu.
- 18. päev** – kuu kolmanda veerandi pehme aja algus.
- 24. päev** – kuu neljas veerand, kõva aja algus.
- 28. päev** – vana kuu pehme aja algus.
- 30. päev** – kuu loomine.

Thunide külvikalender

Märts 2014

Päev	Element	Taime osa
1. L	Õhk	õis
2. P	Õhk/Vesi	õis 3ni, 4st leht
3. E	Vesi	leht
4. T	Vesi/Tuli	leht 13ni, 24st vili
5. K	Tuli	vili
6. N	Tuli/Maa	vili 16ni, 17st juur
7. R	Maa	juur
8. L	Maa	juur 17ni
9. P	Maa/Õhk	
10. E	Õhk	õis 6st
11. T	Õhk	õis
12. K	Vesi	leht 2st
13. N	Vesi/Tuli	leht 17ni, 18st vili
14. R	Tuli	vili
15. L	Tuli	vili
16. P	Tuli/Maa	vili 14ni, 15st juur
17. E	Maa	juur
18. T	Maa	juur
19. K	Maa	juur 4ni ja 13st
20. N	Maa/Õhk	juur 4ni, 5st õis
21. R	Õhk/Vesi	õis 4ni ja 9–13, 14st leht
22. L	Vesi	leht
23. P	Vesi/Tuli	leht 19ni, 20st vili
24. E	Tuli	vili
25. T	Tuli/Maa	vili 22ni, 23st juur
26. K	Maa	juur 2ni, 3–18 õis, 19st juur
27. N	Maa/Õhk	juur 8ni
28. R	Õhk	õis 9st
29. L	Õhk/Vesi	õis 13ni, 14–24 juur
30. P	Vesi	leht 2st
31. E	Vesi	leht

Istutusaeg: 10. märts kl 6 kuni 23. märts kl 7.

- 1. märtsil kl 10.00 algab täiskuu aeg.
- 8. märtsil kl 15.27 algab Kuu esimene veerand.
- 24. märtsil kl 3.46 algab Kuu viimane veerand.
- 30. märtsil kl 21.45 algab täiskuu aeg.

■ Pehme (mäda) aeg on hea la- gundaja ja mädandaja. Pehmel ajal lähevad haavad kergesti halvaks ja piim hapuks. Siis raiutakse võsa, laotatakse sõnnikut, hävi- tatakse kahjureid ning külvatakse istutatakse kõike, mis alla kas- vatab. Kõige pehmem aeg on ka- duneljäpäev – kaduaja neljapäev enne kuu loomist. Tänavu 30.01., 27.02. alates kl 10, 26.06., 23.10., 20.11. alates kl 14.32.

■ Kõval (kalgil) ajal alustatud või tehtud asjad jäävad püsima:

puu ei mädane ja haavad parane- vad hästi. Siis külvatakse teravili ja kõik muu, mis peale kasvatab (kapsas täiskuuga). Aasta kõige kõvemad ajad on radokuu üm- bruses, siis lõigatakse ehituspalk ja muu tarbepuu. Kõik, mis kas- vama peab (külv, istutus), tehake maha noore kuuga; mis hävi- ma peab (võsa, kahjurid jms), te- hakse vanaga.

Allikas: "Maavalla kalender 10 227(2014)", Maavalla Koda

Magusad kommid ja lihavad jõmmid



Kirsstomat
'Sungold' F₁.

Aianduskeskuses on müügil üle saja tomatisordi. Pea läheb segi ja otsustada ei suuda. Meie aitame: proovige näiteks neid.

■ **Kirsstomat 'Sungold' F₁.** Jutud selle kohta, et tegu on maailma magusaima kirsstomatiga, vastavad tõele. Kes on korra neid päikesekullakesi kasvatanud, jääb raskelt sõltuvusse. Indeterminantne (lõpematu kasvuga) taim on tohutult saagikas ja uhkete kobaratega. Viljad värvuvad valmides isuäratavalt oranžikaskollaseks. Ainus viga: kipuvad lõhenema. Tomatid valmivad järk-järgult ning seetõttu on ka pildil olevale kobarale osa vilju lahtriselt juurde pandud, et saaks aimu selle suurusest. *Bauhof, Hansaplant, Hortes.*

■ **'Gardener's Delight'.** Väga varane ja saagikas kõrgekasvuline (2 m) kirsstomat. Kobaras on 10–12 väga magusat ja eheda "vanaegse" lõhnaga vilja. *Schetelig.*

■ **'Micro Tom' F₁.** Kääbusja kasvuga (kõrgus 20 cm) sort aknalaua ning rõdul potis kasvatamiseks. Väga varane ja saagikas. *Schetelig.*

■ **'Ananas'.** Kuldkollased kergelt ribilised tomatid on mõnusa suurusega (110–120 g) ja hästi magusad. Keskvarane, kõrgekasvuline. *Selteret.*

■ **'Giulietta' F₁.** Keskvarane indeterminantne ploomtomat, mille piklikud viljad kasvavad 10–12 cm pikkuseks ja 150–170 g raskuseks.

Prantsuse sort, mis annab kena saagi ka põhjamaades. *Aia maailm.*

KAJA KURG



■ **Polfast' F₁.** Madal põõsastomat kasvatab 5–6 kobarat. Väga varane, saaki hakkab saama u 55 päeva pärast kasvukohale istutamist. Lapikumarad viljad on keskmise suurusega (100–150 g). *Schetelig.*

■ **'Costoluto Fiorentino'.** Seda sorti on ammustest aegadest peale söönud firenzelased. Sügavalt ribilised lapikud viljad on suured (180–200 g) ja lihavad. Keskvarane, indeterminantne. *Selteret.*



HÕRK VANILL

maitsenaudivinguteks

Esimesed, kes orhidee saladuse avastasid, olid Totonaco indiaanlased Kagu-Mehhikos. Nad uskusid, et vanill on jumalate toit.

Indiaanlaste mütoloogias on ka väga kurb lugu printsess Xanast, kelle isa keelas tal abiellumast sureliku mehega ning kes põgenes oma armastatuga metsa. Paraku leiti armunud siiski üles, võeti vangi ning raiuti pea maha. Ja seal, kuhu voolas nende veri, tärkasid imekaunid lilled, ülistamaks tõelist puhast armastust ning ilu...

Kui asteegid totonakid anastasid, võtsid nad omaks paljud nende varasemad uskumused. Samuti said maitse suhu vanillist, millele andsid nimeks *tlilxochitl* – must lill. Nad kasutasid vanilli, andmaks maitset oma kuulsale joogile *cacahuatl*’ile – šokolaadiveele, mida tehti ka-kaubadest ning meest.

Seega nautisid asteegid vanilli head maitset sadu aastaid enne seda, kui nende valitseja Montezuma tervitas Hispaania maadeavastajat Hernando Cortési “musta lillega” maitsestatud kakaojoogiga.



Õitsev vanillitaim.

REPRO

SHUTTERSTOCK



Kuivatatud vanillikaunad.

Pole kindel, kuidas vanill Mehhikost Euroopasse jõudis. Mõned arvavad, et Cortés esitles seda Hispaania kunigale. Teised väidavad aga, et see oli frantsiskaani munk Bernardino de Sahagun, kes käis Mehhikos 1529. aastal ja kirjutas raamatu “Üldine ajalugu uue Hispaania asjadest”.

Kindel on aga see, et hispaanlane nimega Piso andis vanillitaimelle tema praeguse nime. Ta nimetas seda *vaynilla*’ks – “väike kaun” või “tupp” (lähtuvalt kuivatatud vanillikauna kujust).

300 aastat monopoli

Enne 1841. aastat luhtusid kõik katsed saada vanilliorhideelt vilju väljaspool Mehhikot, kuna tehti kindlaks, et teatud liiki Malipona mesilane oli ainus tolmlaja.

Ka prantslased üritasid vanilli kasvatada oma kolooniates, mille kliimaatilised tingimused sarnanesid Mehhiko omaga. Neil õnnestus saada ilusaid taimi, mis kandsid õisi, kuid kunagi ei viljunud. Kui totonakid sellest kuulsid, nad ainult muigasid ning kutsusid seda “Montezuma needuseks”.

Selle tulemusena oli vanillitootmise monopol 300 aastat Mehhiko käes. Kuni lõpuks üks pärisori Bourboni saartelt avastas, et taime saab ka käsitsi tolmeldada. See aega ja pühendumist nõudev toiming, kus iga taim ükshaaval tolmeldatakse, saab aga toimuda vaid sel ainsal päeval, kui lill õitseb. Loomulikult ei vilju tolmeldamise tulemusena kõik õied. Osav töötaja suudab päevas üle käia kuni 2500 õit.

Just käsitsitöö rohkus on see, mis vanilli hinna kõrgel hoiab ning teeb sellest hinnalt maailmas praegu teisel kohal oleva vürtsi (safrani järel).

Madagaskar saavutas turu üle kontrolli ja on jäänud ka tänapäeval suurimaks tootjamaaks 50–60 prot-

sendiga üldtoodangust. Suuremad vanillitootjad on veel Mehhiko, Tonga, Prantsuse Polüneesia, Fii, Costa Rica, Uganda, India, Sri Lanka ja Indoneesia.

Sünteesitud vanilliin

1874. aastal toimus veel üks tähtis sündmus: vanill sai endale odavama konkurendi – sünteesitud vanilliini. Eialgu valmistati vanilliini männipuidus leiduvatest glükosiididest, kuid veel enne XX sajandi algust hakati lähteainena kasutama eugenooli. Praegusel ajal saab sünteetilist vanilliini toota ka puidu ligniinist. Veerand sajandit tagasi loodi loodusliku vanilliini tootmine isegi taimsete koekultuuride meetodil.

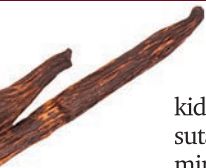
Viljad koristatakse poolküpseks, kui nad on veel kollased ja iseloomuliku lõhnata. Neid tuleb aga kindlasti edasi töödelda. Olenevalt korjepiirkonna tavadest kuumutatakse kaunu kõigepealt kas vees, aurust või otseses päikesekiirguses. Seejärel hoitakse vilju lühikest aega õhukindlalt suletud nõudes. Niisutamist-kuivatamist korratatakse, sest just nii tagatakse tingimused kuparde kääritamiseks.

Vürts valmib lõplikult kuu-kahega. Olenemata lahendusviisist tuleb juba valminud kupraid lõpuks varjulises kohas põhjalikult kuivatada.

Vürts muutub kasutuskõlblikuks siis, kui kuprad hakkavad iseloomulikult lõhnama, muutuvad värvuselt tumepruuniks ja nende pinnaile ilmuvad väikesed valkjad kristallid. Töötlemisel tumenenud ja valkjate vanillikristallidega kaetud kupraid nimetatakse vanillikepikesteks.

Inimkonna ajaloo on neid kasutatud isegi raha loodusliku aseainena.

Looduslikku vanilli turustatakse kas tervete kaunadena, pulbrina (sageli segatuna suhkruga või tärglasega) või ekstraktina (alkoholi baasil).



Pruunistunud vanillikupra tükid peenestatakse vahetult enne kasutamist ja lisatakse toidule selle valamise eel. Kupraid suhkrus hoides saab ka suhkur meeldiva lõhna ning lisamaitse. Üht ja sama kupratükki saab toidu maitsestamiseks kasutada mitu korda – külmas piimas leotatud kupart võib pärast loputamist ja kuivatamist uuesti kasutada.

Vanilli sobib lisada piimatoitudele, küpsetistele ja jookidele. Vanilli kodumaal Mehhikos lisatakse peenestatud vanillikupraid mõõdukalt ka liha- ja kalarooegadele ning mereandidele.

Kiire levik Euroopas

Ei läinud kaua aega, kui eurooplased avastasid enda jaoks vanilli maitse ja alustasid sellega kohvi ning šokolaadi maitsestamist juba XVI sajandil. Kuid alles XVII sajandil saavutas vanill eraldiseisva maitseaine kuulsuse – Hugh Morgan, Inglismaa kuninganna Elizabeth I apteeker, oli selles osaline. Selle tulemusena keeldus kuninganna söömast või joomast toite, mis polnud vanilliga maitsestatud.

Vanilli tõelise potentsiaali avastasid siiski prantslased, kes kasutasid seda maiustustes, kuid ka parfüümides ning tubakas. Isegi tänapäeval on vanill prantslaste vaniiritaalide eelistatuim aroom.

Keskajal kasutati hinnalisi vürtsi ennekõike raviotstarbel. Erandiks polnud ka vanill. Vanilli kodumaal usuti selle vürtsi suguiha suurendavasse toimesse.

Vanilli kasvatuspiirkondade rahvameditsiini pärimustes usutakse, et sellest vürtsist saab abi hüsteeria, depressiooni ja masenduse vastu (rahustav ja tujutõstev toime) ning sugufunktsioonidega seotud hädade (impotentsus, menstruaaltsioonihäired) korral.

Nüüdisaegne toidu biokeemia on looduslikust vanillist leidnud lisaks veel hulga antioksidante, mis ohjeldavad vabu radikaale.

Pirnid vanilli ja sidruniga

- 4 suurt pirni
- 2 sl sulatatud võid
- 2 dl magusat valget veini
- 1 vanillikaun
- 1 kaneelipulk
- 1 sidrun
- 2 sl suhkrut

Pange ahi 200° juurde soojenema. Koorige pirnid ja lõigake pooleks. Määrige ahjuvorm poole võikogusega. Pange pirnid vormi, lõikepool üles, ja valage peale vein.

Poolitage vanillikauna ja lisage koos kaneelipulgaga vormi. Riivige sidrunikoor ja pigistage välja mahl. Puistake sidrunikoor suhkruga pirnipoolikutele ja seejärel ülejäänud või. Valage kõige peale sidrunimahla. Küpsetage ahjus umbes 40 minutit, pirne aeg ajalt ümber keerates. Serveerida võib ka koos vahukoorega.

KAILI EERMAA



Valged trühvlid vanilliga

- 2 suurema laimi riivitud koor
- 1 dl vahukoort
- 1 tl mett
- pool vanillikauna
- 400 g valget šokolaadi

Kraapige vanillikaunast seemned välja ning keetke neid koos laimikoore, vahukoore ja meega. Laske 15 minutit jahtuda. Hakkige pool šokolaadikogusest ja pange kaussi. Soojendage kooresegu uuesti üles ning valage šokolaadile. Segage trühvlimass ühtlaseks. Pange tunniks ajaks külmikusse. Seejärel rullige kuulikesed ja pange külma.

Hakkige kaunistuseks ülejäänud pool šokolaadist ja sulatage see veevannis. Laske veidi jahtuda ning kastke trühvlikuulid sinna sisse. Laske trühvlitel küpsetuspaberil lõplikult taheneda.



KAILI EERMAA

Rokfoori juustu vaht porgandi-vanillikastmega

- Vaht**
- 1,5 lehte želatiini
 - 125 g toasooja rokfoori juustu
 - 1,5 dl vahukoort

Porgandi-vanillikaste

- 1 leht želatiini
- 125 g porgandeid
- pool vanillikauna
- 1 apelsin
- 1 sidrun
- 0,5 dl kuiva valget veini
- 10 g läbi küüslaugupressi purustatud ingverit
- 0,75 dl moosisuhkrut

Vahu tegemiseks pange želatiinilehed viieks minutiks külma vette. Lõigake juustu ääred ära ja riivige juust peeneks. Vahus-

tage kergelt vahukoor ning segage juustuga. Pigistage želatiinilehed veest kuivaks ja sulatage madalal kuumusel koos vähesel juustuseguga. Vooderdage 7x16cm vorm kilega, pange vaht sisse ja asetage külmikusse.

Kastme valmistamiseks pange želatiin külma vette. Koorige ja hakkige porgandid, poolitage vanillikauna ja kraapige seemned välja. Keetke porgandeid ja vanillikauna ning -seemneid teiste koostisosadega kaanega kaetud potis umbes 20 minutit, kuni porgandid on täiesti pehmed. Eemaldage vanillikauna ja segage kastet, kuni see on täiesti ühtlane.

Pigistage želatiinilehed veest kuivaks ja sulatage madalal kuumusel koos vähesel kastmega. Seejärel segage kokku ülejäänud kastmeseguga ja laske jahtuda. Katke vahukiht kastmega ning asetage külmikusse tahenema.

Serveerimisel lõigake magustoit soojendatud noaga parajateks tükkideks.

Tomatimarmelaad

- 750 g punaseid või rohelist tomateid
- 1 sidruni mahl ja riivitud koor
- 1 kg moosisuhkrut
- 1 vanillikaun (seemned välja kraabitud)

Pistke tomatid korraks keevasse vette ning eemaldage nahk ja varreosa. Lõigake tomatid tükkideks, segage kõik koostisained potis kokku ja keetke segades, kuni segu muutub paksemaks. Tõstke pott pliidiilt ning eemaldage vaht. Pange marmelaad purkidesse ja säilitage jahedas. See marmelaad sobib hästi hommikukohvi kõrvale saia peale. Sellest kogusest saab umbes 1,5 liitrit marmelaadi.



KAILI EERMAA

Vanillimaitseelised koorekommid

Suurepärase magus amps perele teleka ette. Võimalusel kasutada toidutermomeetrit.

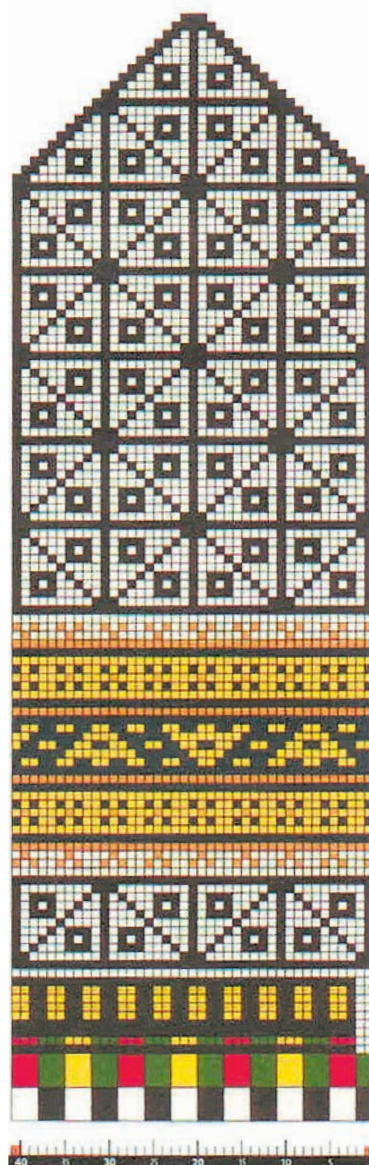
- 1 dl vahukoort
- 2,25 dl peensuhkrut
- 75 g võid
- 1 sl mett
- 50 g hakitud valget šokolaadi
- 1,5 tl vanillisuhkrut
- 1 laimi koor

Soojendage potis vahukoor ja suhkur, kuni suhkur on lahustunud. Lisage pidevalt segades või ja mesi. Keetke segu 116° juures. Võtke pott tulelt ning laske jahtuda, kuni temperatuur langeb alla 100°. Segage sisse šokolaad, vanillsuhkur, laimikoor ja vispeldage, kuni kõik on hästi segunenud ning kreemine. Valage segu 12x12cm küpsetuspaberiga vooderdatud vormi ja laske jahtuda. Lõigake terava õlise noaga nelinurksed tükid ning asetage külmikusse tahenema.



Vidzemele iseloomulik halli taustaga kinnas.

PILLE HERMANN



Vidzeme piirkonna kinnas.

Kinnastel on Läti rahvakultuuris oluline koht. Igapäevakinnaste kõrval on kasutusel olnud ka sellised, millel rituaalides kanda tähtis roll.

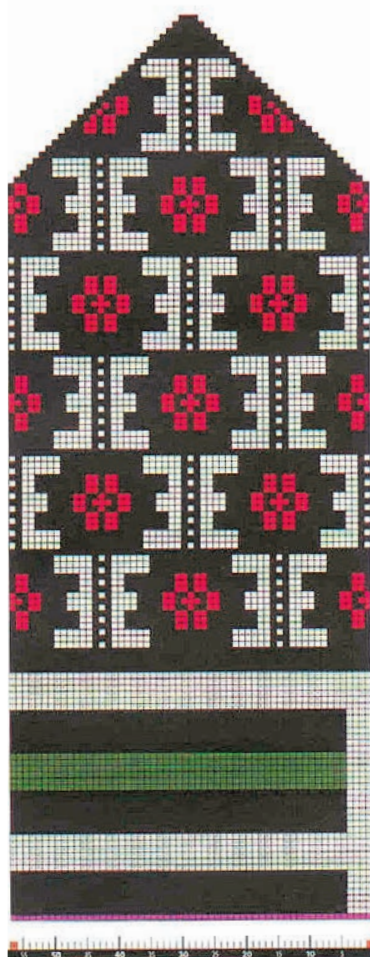
Etnograafiliselt koosneb Läti viiest suuremast regioonist: Vidzeme, Latgale, Selonia, Zemgale ja Kurzeme. Igal neist on oma kudumistaditsioonid, mille erinevus ei seisne ainult värvide valikus, vaid väljendub ka mustrites.

Kinnastesse on kootud palju vanu märke, mis kõik pidid kandjale tooma õnne ja õnnistust kõrgemalt poolt. Nii näiteks on Kurzeme piirkonnale iseloomulik komposit-

Värvikirevaid LABAKUID LÄTIMAALT



Kurzeme piirkonna kinnas.



Mütoloogilise Üsinsi sümbolina kujutati kaht hobust päikese ümber lamamas.



Latgale piirkonna kinnas.

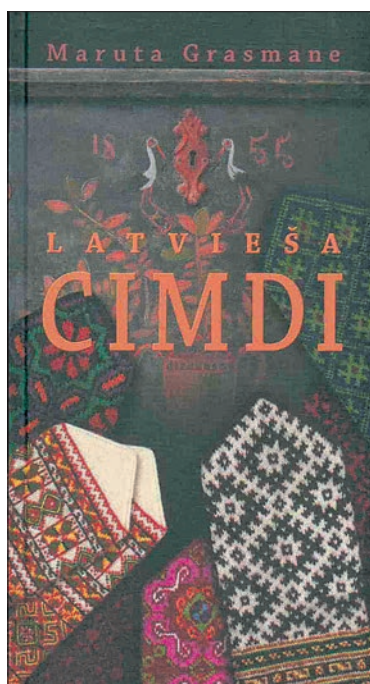
sioon eri rütmiga ja vahelduva värviga joontest.

Vidzeme piirkonnas on levinud valge ja halliga kootud kindad. Latgales ei olnud kirjatud üksnes laba, vaid kogu kinnas, kaasa arvatud kinda vars. Kindad on seal kandis väga värvikirevad, kasutusel on rombide, ristide, tähtede. Levinud on ka kuu motiiv, mida kooti enamasti soldatite, kalameeste ja rännumeeste kinnastesse.

Latgale piirkonnas oli mütoloogiline olend Üsins – hobuste, mesilaste ja valguse jumal. Selonja piirkonnas olid levinud valgel taustal pruuni või lilla mustriga kindad. Lillat tooni saadi mustikatega värvides.

Kuigi oleme naabrid, on meie kindamustrid ning värvikasutus üsnagi erinev. Märtsikuul on viimasel ajal olnud kombeks üllatada jaheda ilmaga, miks siis mitte sel korral laenata kindamuster lõuna-naabritelt.

PILLE HERMANN



Lätimaa kinnaste mustrikogu, kust on pärit ka selle loo kindamustrid, koostanud Maruta Grasmane.



Sarnaselt paljude rahvastega on ka lätlastel kinnastega seotud mitmeid uskumisi. Aga eelkõige peavad kindad kaitsma nii külma kui halbade jõudude eest.



Köögikapis tunneb end õdusalt jahuleedik ehk *Ephestia kuehniella*.

REPRO

Koid on tülikad toakaaslased

Kodus kohtab enamasti kaht liiki koisid – riidekoid, kes villastele riietele kahju põhjustavad, ja toidus elavad jahuleedikud, kes hävitavad kõike kuiva ja söödavat köögis.

Koi ei teki meie koju iseenesest. Jahuleediku (*Ephestia kuehniella*), keda tavalises kõnepruugis ka köögi- või jahukoiks nimetatakse, toome vahetevahel pahaaimamatult ise koju. Kui näiteks veskis on jahupakki koimuna sattunud, areneb see toatemperatuuril kiiresti edasi ja nii need ussikesed jahu sisse saavad.

Jahuleedik elab veskites ja leivatehastes. Tõugud eelistavad nisujahtu, kuid neid esineb ka teistes jahuja pagaritoodetes. Jahuleedik võib meie koju jõuda ka lõunast imporditud maitseainete või kuivatatud puuviljadega. Tõuk eritab ämbliku-vörku meenutavat kiudu, mis põhjustab jahu paakumise. Hall paakunud mass sisaldab rohkesti tõukude väljaheiteosakesi ning selles massis tõugud ka nukkuvad.

Liblikas ei söö üldse ning lendleb ringi öösiti. Päeval istub ta hämarates varjulistes kohtades seinel ja laes, tiivad kokku pandud.

Kui majas on jahuleedik, tuleb enamasti kõik jahud ja helbed halastueta hävitada ning kuivainekapp äädikalahusega üle pesta. Soovitatav on ka vaadata kuivaine-

pakkidesse, mis poest koju toodud, eriti kui tegu on mahetoodanguga. Sinna pole säilitusaineid ja muud koide elu ebameeldivaks teha võivat lisatud ning aeg-ajalt võib paratamatult mõne soovimatu tegelase jahupakist toimetamast leida.

Riidekoi elab ka pargis

Riidekoi võib tuppa sattuda ka vabast loodusest, kuna nad on nii-öelda kodumaised liblikad, kes elavad ka metsas ja parkides. Riidekoid ei pruugi olla huvitatud ainult villasest ja puuvillasest materjalist – võrdväärset sobivad ka teised looduslikud kiud.

Koid on väikesed pruunikad liblikad, kes ise meie maist vara ei hävita – seda teevad nende vastsed. Seega, kui kodus on näha lendavaid koiliblikaid, võib olla kindel, et märkimisväärne kahju on kusaigil juba sündinud – nüüd jääb üle see vaid üles otsida.

Koiliblikas muneb korraga 30–100 muna, mis kooruvad vähem kui 48 tunniga. Vastsetapp kestab 9–15 päeva ning nukkumine 20–40 tundi. Täiskasvanud koiliblikas võib elada ja ringi lennata umbes kolm nädalat.

Riidekoide vastu aitab ligi 20kraadne pakane või 70kraadne kuum. Kui väljas on piisavalt külm, saab rõivad, lõngad ja kangad ööks öue tuulduma viia. Selline külmetamine peaks hävitama eri arengufaasis koid. Kui pakast



Riidekoi, kelle vastsetele meeldib eriti villane, kuid nad lepivad ka muude looduslike kiududega.

pole, saab neid tekstiile, mis seda kannatavad, pesta kuumas vees või triikida. Riidekoi elutegevuse võib ebamugavaks muuta ka riideid tihhti tuulutades. Väärtuslikumad ja harva kantavad esemed võib pärast talvist tuulutamist riidekotti peitu pista.

Tugevad lõhnad koide vastu

Et koisid kappidest eemal hoida, võib kasutada vänge lõhnaga taimi, näiteks lavendlit, eukalüpti või sookailu. Abi on ka lõhnavatest vürtsidest, kaneelist, loorberist ja kastanimunadest.

Keemiliste koitõrjevahendite kasutamisega võiks ettevaatlik olla. Mürgid, mis peaksid koisid eemale hoidma, jõuavad tekstiilide kaudu inimese organismi ning koos koidega mürgitame ka iseennast. Oluline on teada, et tõrjevahenditest on abi ainult koide tõrjumiseks, mitte nende hävitamiseks. Kui on märke koi tegevusest, ei piisa lihtsalt mürgise aerosooli piserdamisest. Koinakkuse avastamisel tuleb teha kogu majapiidamises väga põhjalik puhastus.

MARJU VITKAR

Koidele tuul alla

Täna, 27. veebruaril, on kaduneljapäev ning see on parim päev koristamiseks. Siis pidavat puhtus ning kord eriti pikalt kestma.

Seega on aeg üle vaadata oma riidekapid ning kontrollida villaseid esemeid ja lõngakorve – ega sinna pole talve jooksul elama asunud need, kelle koht pole riidekapis villase kampsuni sees.

Koiliblikad istuvad kapis ja ampasavad järgmist suutäit palitust. Vaikus. Natukese aja pärast ütleb üks teisele: “Kuule, lähme lendame toas ka.” Teine vastu: “Ei tohi, inimesed tapavad meid ära!” Esimene: “Aga mina küll meeldin inimestele. Eelmisel korral, kui toas lendasin, siis nad plaksutasid mulle.”

Maitseb nii vill kui karusnahk

Kel on olnud “au” koiliblikatele plaksutada, siis teadmiseks – pärast etendust on aeg oma riidekapid üle vaadata ja tuulutada. Tõsi, valmikud ei toitu, aga kui nad juba taas ringi lendavad, siis on üsna tõenäoline, et nad on teinud ka mõne puhkusereisi teie riidekappi ning hoolitsenud järeltuleva põlve eest.

Koide eest ei ole keegi kaitstud ja ei saa öelda, et koide invasioon toimub vaid eriti räpakate inimeste eluruumidesse. Tegelikult võivad nad tulla lennata aknast, kuid üsna tõenäoline on nad kaasa saada ka vanade võidunud riideesemetega, kuhu koimammi oma munad on poetanud.

Just munadest koorunud röövikud ongi villa ning karusnaha hirm. Kui ühel heal päeval pahaaimamata lähete kapi alumiselt riiulilt midagi võtma ning esmapilgul jääb silma palju mooniseemneid, mis ei pruugi alati olla mustad, vaid pigem söödud riideesemetega ühte tooni, siis need on röövikute ekskremendid. Süües koi liigub ning ehitab enda ümber käike.

Mõnusa pererahva juures, kel suur kapp riideid täis ning tuba soe, võib koidel olla kuni neli põlvkonda aastas. Sellele kõigele aitab kaasa ka kaasaegne elustiil – ruu-



PILLE HERMANN

Kahju teevad koiliblika vastsed. Mooniseemneid meenutav puru kahjustuskohas on nende ekskremendid.

HÜVA NÕU

Koide vastu

- Ärge pange kappi seisma seljast võetud riideid.
- Peske kõik riided puhtaks, tuulutage kappe.
- Pange sügisel kastanimune kappi.
- Peske kapiriideid äädikalahusega, tuulutage ning seejärel pange riided kappi tagasi.
- Kasvatage toas pelargoone – nende tugev iseloomulik lõhn tõrjub koid eemale.
- Riidekoi ei talu tugevaid lõhnu (piparmünt, nelk, lavendel).
- Meelsasti muneb koi kantud villase riide sisse, millel higilõhn küljes.
- Pange riiete vahele tugevalõhnalist pesuseepi.
- Hea kui saab hoida need riideesemed, mille hooaeg parajasti ei ole, tugevalt suletud karbis või kiles.
- Värske trükivärvihõnguline ajaleht peletab kahjurid eemale.
- Koid jumaldavad inimesi, kelle kapid on tihedalt riideid täis – seal saab segamatult süüa ja paljuneda.

mid on soojad, riideid ostetakse aina juurde, vaipu puhastatakse vaid tolmuimejaga ega viida talvel pakaselise ilmaga õue tuulduma.

Panipaigad puhtaks

Tehke suurpuhastus, et leida kohad, kus koid end hästi tunnevad. Eriti hoolsalt tuleb puhastada kõik väikesed nurgad, kapitagused jms kohad, kus tavaliselt palju vaeva näha ei viitsi. Pärast tolmuimejaga koristamist visake minema ka tolmu- ja koidede, et koidele ei tekiks järjekordset kasvulava.

Väga külma ilma võib küll kiruda, kuid see on hea võitlus koidega. Kel vähegi võimalik, võiks just siis võtta ette suurema kraamimise ning viia hommikul õue külma kätte padjad, tekid, villased mantlid, vabid jms. – 10... – 20° on temperatuur, mis mõjub hävitavalt nii munadele, vastsetele kui valmikutele.

Kui olete avastanud allüürilised, kes pole oodatud, kuid nad ei ole ka nõus vabatahtlikult lahkuma, siis ei jäägi muud üle, kui asuda vägivaldsesse võitlusesse. Nüüd ei pruugi enam nõiasõnadest ning maarohtudest abi saada.

Tänapäevaks on välja töötatud aerosoolid, feromoonpreparaadid, tabletid jms.

Jällegi on oluline, et üle saaks vaadatud ka kõige pisemad urkad – ei piisa, kui seisate keset tuba ning pihustate tõrjevahendit õhku, sest nii ei pruugi see kahjuriteni jõuda.

Kui ebameeldivatest külalistest on õnnestunud vabaneda, võib riidekappi pista lavendlikotikese või sookailuoksa – need ei mõju küll munadele või vastsetele, kuid täiskasvanud isendid ei salli tugevat lõhna ning hoiavad eemale.

PILLE HERMANN

VANAD AKNAD on väärt taastamist

Maja renoveerimisel on vanad aknad tavaliselt need, millest loobutakse üsna kergekäeliselt.

Lugematuid kordi on nii toimitud ja tulemust vaadates selgub ikka: aknavahetusega on kaduma läinud hoone algne idee ja maja pale on muutunud kunstlikuks.

Et seda ei juhtuks, vaadake oma maja enne remonti eri valguse ja aastaaegade, püüdke tabada tema olemust ja ärge soovige muuta maja kaasaegse linnakorteri sarnaseks.

Puidust aknaraame peetakse võrreldes plastiga tunduvalt soojapidavamaks ning kergemini hooldatavaks. Samas muudab uut tüüpi aken peale maja ilme ja olemuse ka hoone sisekliimat.

Korralikult restaureeritud vana aken peab piisavalt sooja ning on hingav. Puitakende hooldamine traditsioonilise linaõlivärvi ja kitiiga on meetod, millel sajanditepikkune ajalugu.

Puitakende vastupidavuse kohta on infot ja näiteid päris palju. Samas ei ole meil kõrvale panna näiteks 75aastast plastakent! Seega on plastakende eluiga ja keskkonnamõjudele vastu pidamine veel suhteliselt tume ala.

Päike kahjustab puitu

Vana akna restaureerimine on üsna aega- ja vaevanõudev, kuid tulemus on seda väärt, et proovida. Jõukohane on see töö kõigile, kuid vilumus tekib siiski aastatepikkuse kogemusega.

Restaureeritud aknad on majale parim valik, sest nii jäävad õiged proportsioonid alles.

Kindlasti peaks enne tööle hakkamist end kurssi viima selle töö spetsiifikaga ning kõige kindlamiini saate aimu siis, kui külastate vastavasisulisi koolitusi ja töötubasid.

Vanade majade puhul näeme sageli, kuidas päikesepoolsel fassaadil värv kobrutab. UV-kiirgusest kahjustatud akendel on värv muutunud pudedaks ning ei paku raami puidule enam kaitset. Seejärel tekivadki puidukahjustused. Enamasti on kõige rohkem kahjustunud alumised raampuud.

Kahjustunud osad plommitakse või asendatakse detailide kooptatega.

Kui akendel on säilinud vana klaas, tuleks ka seda säilitada ja proovida uuesti kasutada. Autentsete klaasidega töötamisel tuleb olla ettevaatlik, sest need on väga õhukesed (u 2 mm, vahel isegi 1,5 mm) ning seetõttu haprad.

Mullide ja veidi moonutatavate triipudega klaas on palju põnevam kui tänapäevane vabrikus tehtud ideaalse läbipaistvusega klaas. Vana klaas annab renoveeritud ak-

nale selle päris algupärase ilme ja on osa ajaloolisest tervikust.

Vanade taluakende raamid tehti sageli õhemad kui tänapäevased. Põhjuseks see, et materjal oli kallis, klaas õhem ja kinnituseks ei kasutatud liiste, vaid kitti.

Liistudega võivad aja jooksul tekkida praod, mille vahelt pääseb vesi klaasi ja aknaliistu vahele, põhjustades niiskusekahjustusi.

Tihedalt pandud kitt ning seda kattev linaõlivärv nakkub hästi nii klaasi kui puiduga, kaitstes niiviisi raami niiskuse eest.

Säilitage vanad metalloosad

Vanade akende remontimisel pöörake tähelepanu ka metalltarinditele – kremoonid, haagid, pöörad, sulused, nurgarauad jm aknaraamid koos autentsete metalldetailidega moodustavad ühtse terviku, seetõttu need tuleks kindlasti säilitada.

Eriti väärtuslikud on sepistatud metalloosad, mis muudavad raami kindlasti veel unikaalsemaks.

Vanu kruvisid on samuti võimalik taaskasutada, kuigi sageli





on need selleks kõlbmatud. Uute kruvide valikul tuleks lähtuda originaalidest. Need peaksid olema roostevabast materjalist ning mii- nus-peaga.

Üks vana ajaloolise akna tunde- märk on profiilid. Nende kuju va- rierub nii ajalisel kui piirkonniti. Profiilide keerukus ja esinduslikkus sõltub väga palju objektist – mõisa- tes suurejoonelisem, taluhoonetes lihtsakoelisem. Algselt oli profiilide tegemine puhtalt käsitöö ning töö- vahendiks profiilhöovel.

Altminek uute akendega

Kõige lihtsam on vääratada, kui va- hetate hoone esialgsed aknad uute vastu. Ka uskumatult halvas seisu- korras vana aknaraamiga võib hea meister imet teha.

Kui võimalik, alustage renovee- rimist ja sealjuures ka akende va- hetust kõrvalhoonest. Sedasi saate ülevaate oma võimetest, omanda- te kogemusi ja ehk on ka võimalik- ke vigu lihtsam parandada.

Pahatihti on aga vana maja ak- nad juba eelmise aastasaja keskel

MARK RAND



Plommitud piidaga vana, kuid kordatehtud aken.

SVEN ARBET



Vanade akende juures tasub hinnata ka vanu rautisi.

või lõpukümnendel korra välja va- hetatud. Kui uuesti vahetuseks lä- heb, tasuks kaaluda akende origi- naalsuuruse taastamist ning uute, ajastule omase vormi ja jaotusega akende tellimist.

Milline oli akende esialgne suu- rus, saate teada aknaava serva uu- rides. Maja ehitamisel pandi akna servadesse tenderpostid, milles- se seinapalgid otsapidi sisse tapiti. Aknaava laiendades jäeti enamasti üks tendripost alles – sealt saame- gi kätte akna algkõrguse.

Tihti tehti tendriposti alla palgi- le märgid, kuhu tendripost tapiga sisse istutati. Nende märkide jär- gi saab taastada ka akna originaal- laiuse.

Enne uute akende tellimist kaa- luge erilise hoolega akna proport- sioone ja jaotust. Õigete proport- sioonide koha pealt oskavad nõu anda kõik arhitektiharidusega ini- mesed, aknajaotus aga sõltub ajas- tust, millal maja ehitati ning ka asukohast, sest piirkonniti ehitus- traditsioon pisut erines.

MARK RAND

TASUB TEADA

Rehielamu kui kindlus

Rehielamus väljendub aastatu- handete tarkus: sellises hoones elades jäi inimene meie kliimas ellu.

Rehielamu ehitati kõrgemale künkale ja kaeti sügava kelpka- tusega. Parasjagu paksud palgid, kilbina kaugele üle seinte ulatuv katus, tillukesed suitsuavad.

Rehielamu oli kindlus, mis pidi kaitsma nii külma, vihma kui huntide eest. Inimesed ei unista- nud noil aegadel valgusest, vaid turvatundest.

Suitsuavad ehk räpnaaugud tehti juba palkseina varades, valmis ehitisele neid juurde teha enam ei saanud. Poolkuu- või silmakujulised avad tehti kirvega kolmanda ja neljanda palgirea vahele.

Etnograaf Gustav Ränk peab selliseid suitsuavasid vaid Eesti kultuurile omaseks.

Tasapisi muutusid silmakujuli- sed räpnaaugud neljakandiliseks ja suuremaks, ning et suuri ava- sid on keeruline kaltsuga kinni toppida, tehti nende sulgemiseks luugid.

Kõige esimene aknamaterjal oli seapõie nahk.

Esimeste aknaklaasideni jõudes siluti suitsuava ümbritsev sisesein kirvega siledaks, nii et sinna sai klaasitüki kinnitada. Tihti koosnes see klaas mitmest väiksemast tükist, klaas oli ju kallis ja suitsutarre kõlbas ka sakste häärberi katkine klaasi- tükk.

Ants Viirese andmeil (vt “Eesti rahvakultuuri leksikon”) hakati klaasi taluelamute akende ette panema Saaremaal XVIII sajandi teisel poolel ja mandril XIX sajandi algupoolel.

Vanad klaasaknad olid väikesed, kahe-kolme palgikor- ra kõrgused, nelja soonraamis ruuduga. XIX sajandi teisel poolel hakati kambritele panema ka kõrgemaid kuue ruudu, kitt- raamide, piitade ja pealispuuga aknaid.

Esimeste aknaklaaside eesku- ju võeti kirikuvitraažidelt, klaas pandi kahe raami vahele. Kalli materjali kaitseks pandi aknale väljapoole puidust kaitsesid.

Lihtrne lindude söögimaja



Nüüd kui on lindude söötmise hooaeg ja 30. jaanuari Targu Talitas ilmus valik söögimajade ideid nobenäppudele, pakun omalt poolt veel lihtsama (ja mitte ainult näputöösavusega inimesele) jõukohase söögimaja idee.

Selle valmistamiseks läheb vaja üksnes suuremat plastist joogipudelit.

Esiteks lõigake terava noa või kääriotsaga pudeli seina sisse nii suur auk, et ärapööratav osa jääks allapoole, põhjast 4–5 cm kõrgusele. Ka lõigatav auk on rohkem vabamöödus, 5x6 cm või enamgi, et linnuke mahuks teri küünitama. Minul jäi vahetevahel mõni linnu isegi pudelisse istuma, et kõht korralikult täis pugida.

Nüüd pole enam muud, kui terad sisse ning nõör pudeli korgi külge, millega saate pudeli puuksa külge kinnitada.

Söögimaja puhastamine ja täitmine käib samast august. Samuti tasub pudeli põhja torgata väikesed augud, et pudelisse sattunud lumi saaks sulades läbi põhja välja imbuda.

Muu hulgas olen tähele pannud, et poes müüdavad tihaste rasvapallid külmuvad krõbedate ilmadega kivistõuks, nii et tao või haamriga. Ka linnud ei suuda sealt midagi kätte saada – sellised pallid võivad kevadeni okstel tulutult rippuda söötjate kaastunnet ja headust pettes.

VÄINO UBINA

Kuidas vältida LIBISEMISOHTU

Ehkki tänavune talv pole inimesi eriti libedusega karistanud, varitseb libisemis- ja komistamisohu nii talvel kui ka suvel, nii toas kui ka õues.

Komistades takerdub jalg millegi taha, ülakeha liigub inertsist edasi, raskuskese jõuab jalgadest ettepoole ja tagajärjeks ongi kukkumine.

Kui komistatakse või kukutakse töökohal, on sageli põhjuseks tööruumide kehv korrashoid. Sel juhul põhjustavad komistamist liikumisteel asetsevad esemed, põranda kulumisest tekkinud ebatasasused, samuti vaibad, põrandakatted, matid, juhtmed, voolikud.

Liikumisteedele jäävad juhtmed ja voolikud on soovitatav paigaldada põrandasse või tõsta kuhugi kõrgemale. Ajutiste juhtmete (sülearvuti, tolmuimeja) kasutamisel vältige nende paigutamist liikumisteedele.

Samuti ei tohiks ette jääda tootmisjätmeid ega mittevajalikke esemeid. Komistada võib ka trepil, eriti kui trepiastmed on kaldu kulumised. Trepil käies hoidke kindlasti kinni käsipuust, mis on abiks juhul, kui käies tasakaal kaob. Trepil käies on oht komistada ka seljas olevate riideesemete (mantlite või seelikuääre) tõttu, kui neile astutakse.

Hoidke põrandad puhtad

Ruumides libisetakse kõige sagedamini niiskete või liiga siledade põrandakatete tõttu. Jälgige, et pestud põrand ei jääks niiskeks. Tänapäeval puhastatakse põrandaid juba keemiliste puhastusvahenditega, mitte veega ning sel juhul põrandad niiskeks ei jää. Kui pestud põrand on siiski libe, tuleks sinna panna hoiatussilt.



Liikumisteedele jäetud juhtmete ja voolikute taha on oht komistada.

Vett võib põrandale sattuda ka konditsioneerist, õhuniisutus- või külmutusseadmetest.

Ettevaatlik tuleks olla ka toiduvalmistamisel, sest mahaloksunud puljong, õli või siirup muudab põranda väga libisemisohtlikuks. Mahaloksumist aitab vähendada kaanega keedunõude kasutamine.

Toiduvalmistamise ajal võivad põranda libisemisohtlikuks muuta ka sinna sattunud tükeldatavate või kooritavate toiduainete tükid.

Kui seadmed ja tööriistad ei ole korras, võib neist lekkida õli, jahutusvedelikku või vett. Ohutuse mõttes tuleks sellised seadmed parandada, mahavalgunud vedelik koristage kohe, ärge jääge ootama tööpäeva lõppu või koristaja saabumist.

Trepid ja koridorid muudab libisemisohtlikuks õuest jalgadega sisse kantav lumi ja pori. Puhta põrandaga on libisemisoht tunduvalt väiksem.

Abi valgusest ja jalanõudest

Valgustus esikutes ja trepikodades peaks olema suunatud nii, et ei tekiks häirivaid varje ning ei pimes-

taks otse ega peegeldunult. Paha tihti tekib peegeldus teatud sorti põranda- või seinaplaatidelt.

Libisemisohtu vähendavad sobivad, libisemisvastase tallaga jalanõud.

Väljas töötades tuleb kasuks, kui jalatsitele on pandud libisemistõke, eriti kui on vaja liikuda vaheldumisi libedal ja mittelibedal pinnal.

Talvel jääl liikudes on vajalikud ka väikesed terasnaastud jalatsite all.

Ka sportimisel pole talvel mõistlik kasutada suviseid jalanõusid. Talvel jooksmiseks on välja töötatud spetsiaalsed naelakestega jooksujalanõud.

Vähem jäisel pinnal, näiteks niiskel maastikul joostes sobivad ka libisemiskindla roomikuga jooksujalatsid.

Jäistel tänavatel liikudes kasutage kauplustes müüdavaid naeltega varustatud libisemistõkkeid, mida saab jalatsite alla kinnitada. Kõndimisel ärge kiirustage ning astuge lühikeste sammudega.

**KAS SA IKKA TEAD,
ET RIIK PÄRANDIKS
SAADUD KINNISVARA
MÜÜKI PRAEGU EI
MAKSUSTA?**

**PARIM KOHT PÕLLU- JA
METSAMAA MÜÜGIKS!**

**tel 501 7886; mart@kinnistu.ee
www.kinnistu.ee**