

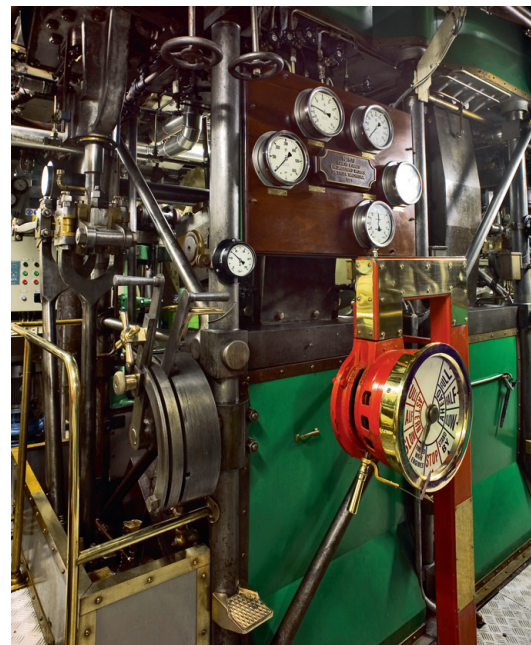


KUULSAD ALUSED

KÕIKIDE AURUKATE *ema*

Delphine on grandioosne laev, mis on sümboliks nii ühele epohhile kui ühe mehe, Horace Dodge'i võimekusele. Laev on võõrustanud maailmakuulsaid reisijaid ning nüüd, olles täielikult restaureeritud, saab seda kasutada ka luksustšarterina.

TEKST FABIO PETRONE



Automaailmale ning eelkõige nende meeste jaoks, kes olid selle valdkonna ettevõtete eesotsas, tähendas Esimese maailmasõja järgne periood meeleut kasvuspurti. 1929. aasta Musta Neljapäeva ei ole võimalik realistlikuna silme ette manada – rahasummad, mis liikusid, olid hiiglaslikud ning üks populaarsemaid ametikohti esimestes suurtes tööstustes oli *show-off*, enese majandusliku ja sotsiaalse positsiooniga uhkustamine silmapaistvate elukommete läbi. Paljud tööstusmagnaadid valisidki oma staatusesümboliks laeva – miski, mis kipub sarnanema tänapäevaga. Horace Elgin Dodge (1868–1920), samanimelise autotootmistehase, mis nüüd kuulub Fiat Chryslerile, asutaja, oli samuti üks nendest. Puhtalt seetõttu, et oma varandust viisakalt

esitleda, otsustas ta endale ehitada maailma kõige suurema aurujahi.

Tegu on 78 meetri pikkuse terasraamiga jahiga, mis kaalub umbes 2000 tonni. Laevaarhitektiks on H.J. Gielow, kes tahtis laevale nimeks panna Dodge'i tütre nime: Delphine. Projekt koosneb viiest sillast, kahest väga mugavast külalistetoast, kahest suursugusest sviidist, kolmest salongist, muusikasaalist, suitsuruumist, mängutoast ja meeskonnaalast, mis mahutab 55 inimest (laeva haldamiseks ja 20 külalise eest hoolitsemiseks vajalik personal). Laeva valmistamine toimus Michigani Great Lakes Engineering Worksi katuse all – sel moel oli Dodge'il kerge väisata ehitusprotsessi Detroitist Dodge Brothers Company peakontorist.

Delphine ei olnud Horace'i esimene laev. Sellele eelnesid mitmed