



MAJANDUSTEATED

Weekly Bulletin of the Institute of Economic Research

KONJUNKTUURINSTITUUDI VALJAANNE

ILMUB KORD NÄDALAS

TOIMETUS JA TALITUS

TALLINN, Toomkooli 13, tel. 468-24

Tellimishind aastas Kr. 5.—
ühes kuukirjaga „Konjunktuur“ Kr. 12.—
Üksik number 15 senti



KONJUNKTUURINSTITUUDI DIREKTOR

JÄ VASTUTAV TOIMETAJA

A. PULLERITS

TOIMETAJA A. TOOMS

Majandussekttsiooni juhataja J. Junusson

Sekttsiooni nõukogu esimees A. Meerits

Põllumajandussekttsiooni juhataja J. Kurkus

Sekttsiooni nõukogu esimees Prof. P. Köpp

Riigimajanduse osa toimetaja A. Keller

Nr. 26

Tallinn, 2. juulil 1935

Nr. 26

SISU:

	Lhk.
PÖLLUMAJANDUS.	
Aastatöölise palgad	464
TOOSTUS JA KAUBANDUS.	
Eesti-Hispaania kaubandus ning kaubanduslepped	465
Lühiuudised	467
RAHANDUS.	
Pangad mais	468
LAEVANDUS.	
Tallinna sadam 22.—29. VI	469
Teiste sadamate tegevus mais 1935. a	469
HINNAD.	
Valuutahinnad	470
PÖLLUMAJANDUSSAADUSTE TURUD.	
Põllumajanduslik väljavedu	470
Võiturg	470
Peekoniturg	471
Tapaloomade- ja lihaturg	471
Kanamunaturg	472
Teraviljaturg	473
Aedviljaturg	473
VÄLISMAA MAJANDUSTEATMEID.	
Ravusvaheline elamu korraldamise kongress	474
Läti raudteede tegevus 1934/35. a.	475
INFORMATSIOONI OSA.	
Eesti Panga nädalaaruanne	475
VÄLISMINISTERIUMI VÄLISKAUBANDUSE OSA-KONNA TEATED.	
Šveitsi majandus 1935. a. I veerandil	476
Kalahinnad Berliinis	477
Kalahinnad Stokholmis	477
Rootsi ostab Soomest heeringaid	478
Socme juustu väljavedu	478
Sisseveetavate kartulite kontrollmaks Soomes	478
Sipelgamunade eksport Soomest	478
Külmutusmaja ehitamine kalade jaoks tapamaja juure Helsingis	478

CONTENTS:

	Page
AGRICULTURE.	
Wages of Agricultural Permanent Labour	464
INDUSTRY AND TRADE.	
Estonian-Spanish Trade and Trade Agreements	465
Sundry Information	467
FINANCE.	
Banking in May	468
SHIPPING.	
Tallinn Harbour 22—29/VI	469
Activities of Other Harbours in May 1935	469
PRICES.	
Exchange Rates	470
AGRICULTURAL MARKETS.	
Exports of Agricultural Products	470
Butter Market	470
Bacon Market	471
Cattle and Meat Market	471
Egg Market	472
Grain Market	473
Vegetable Market	473
FOREIGN COUNTRIES.	
International Housing and Town Planning Congress	474
Activity of Latvian Railways, 1934/35.	475
INFORMATION PART.	
Eesti Pank (Bank of Estonia)—Weekly Return	475
FOREIGN TRADE DEPARTMENT INFORMATION.	
Economic Review of Switzerland in I Quart. of 1935	476
Fish Prices in Berlin	477
Fish Prices in Stockholm	477
Sweden Buys Finnish Herrings	478
Finnish Cheese Exports	478
Control Fees on Imported Potatoes in Finland	478
Export of Ant Eggs from Finland	478
Building Coldstorage House for Fish at the Slaughterhouse in Helsingfors	478

PÖLLUMAJANDUS

AASTATÖÖLISTE PALGAD.—WAGES OF AGRICULTURAL PERMANENT LABOUR.

Aastatööliliste pidamine põllumajanduses näib viimaseil aastail lüüdnud tagasi, kuna põllutöölised ei eelista aastateenistust ja teisest küljest ka põllumehed katsuvad talvel töökehval ajal võrdlemisi väikese palgalise tööjõuga tulla läbi. Olenedes sellest katsutakse saada läbi hooajatöölisega. Hooajatöölised, kaasutades varustuspalka, saavad aga hädavajalise eksistentsmiinimumi talvise töövaba perioodi üleelamiseks. Siinjuures peab tähendama, et hooajatöölised saavad ka kõrgeimat kuupalika kui aastatöölised. Loomulik on, et aastatööliliste palk on madalam, kuna neil aasta läbi ülalpidamine, töö ja palk on kindlustatud, kuna hooajatöölisel seda pole.

Aastatööliliste palgad 1935. a. Kr.
Wages of Permanent Labour in 1935 in kr.

	Mehed Males		Naised Females	
	Kuus Month	aastas Year	kuus Month	aastas Year
Viru	17,20	208,40	12,10	145,20
Järva	19,80	237,60	18,50	182,00
Harju	19,50	234,00	10,80	129,60
Lääne	15,80	189,60	11,50	138,00
Saare	16,30	195,60	13,30	159,60
Pärnu	20,40	244,80	14,30	171,60
Viljandi	22,30	267,60	16,90	202,80
Tartu	19,10	229,20	14,30	171,60
Valga	20,10	241,20
Võru	17,80	213,60	12,70	152,40
Petseri	12,80	153,60	12,90	154,80
Riigis—vanus 16—17 a.	12,60	151,20	12,00	144,00
" 18—24 "	17,70	212,40	13,00	156,00
" 25—50 "	19,80	236,20	13,20	158,40
" üle 50 "	15,40	184,80	12,90	156,00
Keskmine 18—50 a. . .	18,70	224,40	13,10	157,20
1934	16,70	200,40	11,80	141,60
1933	14,40	172,80	10,70	128,40
1932	16,00	192,00	11,30	141,10
1931	16,20	194,40	12,50	150,00

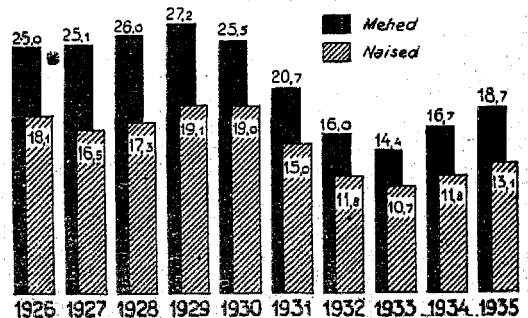
1929. a. põllumajanduslikul üleskirjutusel oli aastatöölisi pisut rohkem kui suvetöölisi, kuid tunduvalt vähem kui suve-, kuu- ja päevatöölisi kokku. 1929. a. korrespondendid teatasid aastatööliliste saadavuse kohta, et küllaldaselt oli saada 27%, tarviduse järgi 48% ja puudulikult 25%. Nüüd on aga kujunenud aastatööliliste saamine tunduvalt raskemaks ja käesoleval aastal teatas aastatööliliste küllaldasest saadavusest ainult 10% korrespondentidest, tarviduse järgi 36% ja puudulikult 54%. Nagu need andmed aastatööliliste

saadavuse kohta näitavad, on aastatööliliste saamine kujunenud tunduvalt raskemaks, kui ta oli siis ja mitte ainult seda, vaid üldse on aastatööliliste saamisolud halvemad, kui nad olnud varem omariikluse ajal.

Aastatööliliste puuduse üle ei kaevata üle riigi ühtlaselt, kuna kõige teravamalt andis puudus tunda Valga-, Viljandi- ja Pärnumaal. Suuremat aastatööliliste puudust selles rajoonis tingib nähtavasti tööliste siirdumine Lätile, kus põllutööliliste palgad üldiselt kõrgemad kui meil.

Riigi keskmiselt said raha- ja segapalgaga aastatöölilised mehed käesoleval aastal kuus 18,70 kr. eelmise aasta 16,70 kr. vastu, s. o. 12% rohkem; naised 13,10 kr. eelmise aasta 11,80 kr. vastu, s. o. 11% rohkem. Raha- ja segapalgaliste palganormides pole suuri vahesid, kuna nad on pea täpsalt võrdsed. Palga kõrguses on aga suur vahe, kui vaadelda palganorme maade järgi. Kõige kõrgemad on aastatööliliste palgad käesoleval aastal Viljandimaal. Viljandimaal makstakse meesaastatöölilisele kuus 22,30 kr. eelmise aasta 18,10 kr. vastu, seega on seal palgad käesoleval aastal meesaastatöölilisel tõusnud 23%. Samuti kui meesaastatöölilisele, makstakse ka naisaastatöölilisele Viljandimaal kõrgeimat palika üle riigi. Viljandimaal makstakse naisaastatöölilisele kuus 16,90 kr. eelmise aasta 14,00 kr. vastu, s. o. 21% rohkem kui aasta varemalt. Samuti kõrged, kuid siiski pisut madalamad, olid aastatööliliste palgad Valga-, Tartu- ja Pärnumaal. Kõige madalamad olid palganormid käesoleval aastal meesaastatöölilisel Petserimaal — 12,80 kr. kuus ja naisaastatöölilisel Harjumaal — 10,80 kr. kuus.

Aastatööliliste palgad.—Wages of Permanent Labour.



Nagu toodud diagrammist näha, olid aastatööliste palgad kõige madalamad 1933. a. Sealt peale on aga palgad tõusnud tänini. Kõige kõrgemad olid aga palgad 1929. a. ja sealt peale kriisi süvenemisega nad langesid kuni 1933. a., mil saavutati kõige madalam palkade tase. Palkade liikumises viimase 10 aasta jooksul peegeldub osaliselt ka meie talundite majanduslik heakäekäik. Alates 1925. a. talundite majanduslik seisukord oli rahuldav ja näitas kogu aeg tõusu, saavutades kõrgeima seisu 1929. a. Samal ajal püsisid ka palgad kõrgemal tasemel ja näitasid tõusu, kuna 1929. a. peale ühes majandusliikude raskuste suurenemisega sissetulekud talundeil vähenesid ja palgad näitasid langust. Samuti näeme nüüd jälle seisukorra paranemisega ka palkade paranemist.

Põllutööliste palkade juures peab tähendama, et eeltoodud palganormid on arvatud peale prii ülalpidamise nii raha- kui ka segapalgaliste juures. Segapalgaliste palga koostises on peale rahapalga veel mitmesuguseid talusaadusi, kusjuures rahaosa moodustas 80% ja varustuse osa 20% nende palgakoostisest. Segapalgaliste palgakoostis on aastate jooksul muutlik, kuna raha- ja varustuspalga vaherkord näib arenevat rahaosa suurenemise ja varustusosa vähenemise suunas. 1924. a. moodustas segapalgaga mees-aastatööliste palgakoostises rahaosa 71% ja segapalgaga naisaastatööliste palgakoostises 63%. Nüüdseks on aga palgakoostis muutunud ülaltoodud vaherkordadeni. Palgakoostise muutus pole pidev, kuid küllalt märgatava tendentsiga.

TOOSTUS JA KAUBANDUS

EESTI-HISPAANIA KAUBANDUS NING KAUBANDUSLEPPED.

ESTONIAN-SPANISH TRADE AND TRADE AGREEMENTS.

Eesti väliskaubanduse kujunemises viimastel aastatel väärib tähelepanu Eesti-Hispaania kaubandussuhete arenemine. Siin oli tarvis saada üle suurtest raskustest. Esimeseks raskuseks on see suur vahemaa, mis eraldab Eestit Hispaaniast, mistõttu otseühendused Eesti ja Hispaania ettevõtete vahel pole veel küllaldaselt kujunenud välja, nii et kaubavahetus nende kahe maa vahel sünnib osalt vahetalitajate kaudu vahepealsetes maades. Teiseks ning vast veel suuremaks takistuseks oli kaubavahetust soodustava kokkuleppe puudumine Eesti ja Hispaania vahel. See takistus on nüüd kõrvaldatud ning äriühendused Eesti ja Hispaania vahel muutuvad järjest tihedamaks. Seetõttu tulevad ka suuremal määral kasutamisele need looduslikud eeldused, mis on olemas Eesti-Hispaania kaubandusel.

Hispaania pindala on umbes 11 korda suurem Eesti pindalast, rahvaarv ületab Eesti oma aga ligi 19-kordselt. Säärases suures majandusliksuses loomulikult on enam-vähem arenenud kõik majandusharud. Tingitud looduslikkudest eeldustest on aga senini Hispaania tähtsamateks eksportkaupadeks lõu-

namaa puuvili ja selle saadused, metalliärt-sid ja sool, kuna imporditakse Hispaaniasse peamiselt metallkaupa ja masinaid, keemia kaupu, mitmesuguseid tööstustooraineid ja ka toitaineid.

Eesti eksport Hispaaniasse 1000 kr.

Estonian Exports to Spain in 1000 Kr.

	1934	1933	1932	1931	1930	1929	1928
Üldse — Total	710	111	147	198	56	61	206
Sellest: — Thereof:							
Tselluloos — Cellulose	657	95	147	198	56	55	176
Paber — Paper	—	—	—	2	—	6	2
Kunstsarv — Artif. horn	42	5	—	—	—	—	—
Kartul — Potatoes	6	2	—	—	—	—	—
Kartulijahu — Potato flour	—	2	—	—	—	—	—
Munad — Eggs	5	7	—	—	—	—	—
Bituumen — Bitumen	—	1	—	—	—	—	—
Laud ja plangud — Boards and planks	—	—	—	—	—	—	28
Pudukaup — Dry goods	—	—	—	—	—	—	2

Lõunamaa puuvilja tarvilikkuse kohta on Eestis seni olnud vaheldumisi kõige vastupidisemad arvamised ning vastavalt sellele on ka soodustatud ning takistatud selle kauba sissevedu. Nii võeti toli 25. I 1924 jõustunud seaduse järele apelsinidelt ja banaanidelt 1,40 kldfr. ehk ca. 1.02 kr. per kg br., sidrunitelt 0,45 kldfr. ehk ca. 0,33 kr. per kg ja viina-

Eesti Import Hispaaniast 1000 kr. — Estonian Imports from Spain in 1000 Kr.

	1934	1933	1932	1931	1930	1929	1928	1927	1926	1925	1924
Sellest: — Thereof:	173	41	6	48	81	504	339	23	12	20	84
Üldse — Total:	173	41	6	48	81	504	339	23	12	20	84
Apelsinid ja mandariinid — Oranges and mandarines	47	19	0,1	28	49	4,8	235	3	1	—	1
Sidrunid — Lemons	19	5	—	1	22	54	26	—	3	1	1
Apelsini, sidruni ja pomerantsi koored — Orange, lemon and pomgranate peels	0,3	1	0,2	—	—	—	—	—	—	—	—
Viinamarjad — Grapes	2	2	—	—	—	—	—	3	2	—	—
Rosinad — Raisins	0,2	1	0,2	1	—	—	2	3	2	4	—
Banaanid — Bananas	—	—	—	—	—	14	73	—	—	—	—
Pähklid — Nuts	—	1	—	2	—	—	—	—	—	1	—
Mandlid — Almonds	—	0,8	—	—	—	—	—	4	4	—	—
Viiõunad — Figs	—	—	—	—	—	—	—	—	—	—	1
Apr. ja virsiku tuumad — Stones of apricots and peaches	—	—	—	—	1	—	—	—	—	—	—
Sibulad — Onions	—	—	—	—	—	—	—	—	—	1	—
Kakaoad — Cacao beans	—	1	1	—	1	—	1	—	—	—	—
Safran — Saffron	0,2	—	1	—	—	—	—	—	—	—	—
Korgipuu koor — Cork tree bark	5	9	2	2	—	1	—	7	—	5	—
Arstirohud — Medicines	1	1	1	1	—	—	—	—	—	—	—
Sool — Salt	84	—	—	—	—	—	—	—	—	—	82
Tsink — Zinc	2	—	—	—	—	—	—	—	—	—	—
Kloormagneesium — Chloride of magnesium	1	—	—	—	—	—	—	—	—	—	—
Viinakivihiipe ja soolad — Tartar and salts	—	2	—	—	—	—	—	—	—	—	—
Loomnahad — Cattle skins	5	—	—	3	—	—	—	—	—	—	—
Lambnahad — Sheep skins	—	—	—	6	5	—	—	—	—	—	—

marjadelt 2,35 kldfr. ehk ca. 1,72 kr. per kg. 5. VI 1928 tehti apelsinide, banaanide ja sidrunite sissevedu tollivabaks. 13. VII 1929 jällegi hakati apelsinidelt ja banaanidelt võtma tolli 0,50 kldfr. ehk ca 0,38 kr. per kg. 20. VII 1932 pandi kehtima toll apelsinidele ja banaanidele 0,40 kr. per kg., sidrunitele 0,10 kr. per kg. ja viinamarjadele 3,00 kr. kg. 19. VIII 1932 jõustus korraldus, mille kohaselt apelsinidelt ja banaanidelt 1. II kuni 31. V võeti tolli 0,75 kr. per kg., muul ajal aga endiselt 0,40 kr., kuna aga sidrunite toll aasta läbi oli 0,50 kr. per kg. 31. X 1933 jõustus uuesti endine toll: sidrunitele 0,10 kr., apelsinidele 0,40 kr. ja banaanidele 0,30 kr. per kg. kogu aasta kohta. Nende soodustuste ja takistuste kohaselt on imporditud seda kaupa Eestisse kord suuremas, kord väiksemas koguses, kuid tõsiasjaks jääb, et lõunamaa puuvilja Eestis on tarvitatud alati ning seda tarvitatakse kindlasti ka edaspidi. Teisteks kaupadeks, mida Eesti alaliselt impordib välismaalt ning missuguseid ta võiks osta ja osalt ka ostab Hispaaniast, on sool, kork ning mitmed teised väiksema tähtsusega kaubad. Ka Eesti kaupade ekspordiks Hispaaniasse ei puudu teatud eeldused, sest et lisaks oma maa põllumajandussaadustele tarvitab Hispaania ka teiste maade põllumajandussaadusi, eriti aga Põhja-Euroopa metsade saadusi.

„Eesti statistika“ andmetel algas Hispaania kaupade sissevedu Eestisse 1924. a., Eesti

kaupade ekspord Hispaaniasse aga alles 1923. aastal. Hispaaniast on toodud Eestisse peamiselt apelsine, sidruneid, banaanide, soola, korki ja toornahku. Eestist Hispaaniasse on müüdnud mitu aastat ainult tselluloosi, viimastel aastatel aga ka kunstsarve, seemnekartuleid ja mune.

Suureks takistuseks Eesti-Hispaania kaubanduse arenemisele oli kaubanduslepingu puudumine Eesti ja Hispaania vahel. Esimene Eesti-Hispaania kaubandusleping jõustus alles vaid 1. IX 1933 ja oli kehtiv ainult kuni 3. IV 1934. See leping kindlustas Eesti kaupadele Hispaanias minimaaltollid ja teatud kaupadele enamsoodustatud käitluse; samasuguse enamsoodustatud käitluse kindlustas leping kõigile Hispaania kaupadele nende sisseveol Eestisse ja peale selle veel kindlad tollimäärad 1. X kuni 1. VI Eestisse imporditavatele banaanidele (0,30 kr. per kg. br.), viinamarjadele (0,75 kr. per kg. br.) ning aasta läbi sisseveetavatele Hispaania rosinatele (0,075 kr. kg.) ja veinidele (2,00 kr. per kg. br.). Enne ja peale selle lepingu kehtivust allusid kumbagi maa kaubad nende sisseveol teisele maale maksimaaltollidele, mis teatavasti on tunduvalt kõrgem minimaaltollidest. Nii on Hispaania maksimaaltoll tselluloosile kolm korda kõrgem minimaaltollist samale kaubale. Säärase ebasoodsa olukorra kõrvaldamiseks alustati läbirääkimisi uue lepingu sõlmimiseks ning saa-

vutati n.n. Eesti-Hispaania modus vivendi, mis jõustus 1. VI 1935. See lepe kindlustab Eestile tollid, milledega lubatakse enamsoodustatud riigist vedada Hispaaniasse tselluloosi ja paberit, kunstsarve, mune, võid, kartuleid, linaseemneid, mitmesugust puukau- pa, põlevkivi saadusi ning mõnesuguseid tekstiilitööstuse tooteid. Ühtlasi määrab lepe, et Eestist lubatakse vedada sisse aastas vähemalt 5000 tn. tselluloosi. Hispaaniale annab uus lepe, nagu endinegi, enamsoodustatud käitluse kõikide kaupade sisseveol Eestisse ning kindlustab veel järgmised tollid: iga aasta 15. XII kuni 1. VI apelsinidele 0,20 kr. per kg. (senine minimaaltoll 0,40 kr.), banaanidele 0,30 kr. per kg. (senine minimaaltoll samuti 0,30 kr.), sidrunitele 0,10 kr. (senine minimaaltoll samuti 0,10 kr.), viinamarjadele 0,75 kr. (senine minimaaltoll

3,00 kr.); kogu aasta kohta Malaaga rosinatele 0,40 kr. per kg. (senine minimaaltoll 1,00 kr.), mandlitele ja pistaatsidele 1,00 kr. (senine minimaaltoll 2,00 kr.), apelsini- ja sidrunimahhale 1 kr. (senine minimaaltoll 4,00 kr.), Jerez ja Malaaga veinidele 2,00 kr. per kg ja Tarragona veinile 0,80 kr. (senine minimaaltoll 3,65 kr.). Hispaaniale kindlustati ka üldiselt kehtiv käitus soola sisseveol Eestisse.

Uus leping jääb kehtima aastaks ning sellest edasi kuni üks leppeosalistest ei loobu temast ühekuiise etteütleamisega. Ühel ajal selle leppega pandi kehtima ka clearing Eesti ja Hispaania vahelisest kaubandusest tekkivate maksimiste õiendamiseks. Sellega on nüüd loodud alus, mis peaks võimaldama Eesti ja Hispaania vahelise kaubanduse täielist arenemist.

LÜHIUUDISEID. — SUNDRY INFORMATION.

● Eesti Põllumeeste Seltsile, Tartus, on Majandusministeeriumi toetuseks määratud 300 krooni, mis tuleb kasutada seltsi poolt korraldataval põllumajanduslikul näitusel kodumaatööstuse ja käsitöö toodete parimate väljapanekute auhinnastamiseks.

Majandusministeeriumi Tööstusosakond on annud loa:

● Karl Pärmi'le, Tartus, Botaanika tän. nr. 1, metallkaupade valmistamise töökojas töö algamiseks. Töökojas leiab tööd kuni 40 töölit. Jõuandjateks elektrimootorid kogujõuga 12 h. j. Valmistatakse mitmesuguseid peenmehaanika tooteid (peamiselt „välgumihkleid“) ekspordiks ja kohaliku turu rahuldamiseks.

● Vladimir Rõbakov'ile Laitsna-Rogosi vallas, Võrumaal, saeveskis töö algamiseks. Ettevõttes leiab teenistust 5 töölit. Jõuandjaks on 5 h. j. lokomobiil. Valmistatakse mitmesugust ehitusmaterjali.

● Bruno Gross'ile, Tõlliste vallas, Valgamaal, telliskivitehase ja saeveski sisseseadmiseks. Ettevõttes leiab tööd 50 töölit. Jõuandjaks on 80 h. j. lokomobiil. Valmistatakse telliskive, põllutorusid ja mitmesugust ehitusmaterjali.

● Heinrich Hermann'ile, Keila alevis, Harjumaal, riidevärvimise-, villakraasimise- ja ketramisetöökojas töö algamiseks. Ettevõttes leiab tööd 5 töölit. Jõuandjaks auru-

masin 12 h. j. Valmistatakse villast lõnga ja -niiti ning töötletakse villast riidet.

● A. Laos'ele, Tartus, Kivi tän. nr. 42, mehaanika- ja stantsimise töökoja sisseseadmiseks. Töökojas leiab tööd 5 töölit. Jõuandjaks 1,5 h. j. elektrimootor. Valmistatakse raud-, alumiinium- ja vaskplekist tooteid, nagu kirjajakaste, metallkäsne, väikesi lukke, lambirefektoreid, söelu, köögiriistu, karpe jne.

● Karl Müller & Co, Tallinnas, Prii t. nr. 3, kudumistökoja suurendamiseks. Ettevõttes leiab teenistust 16 töölit. Jõuandjateks elektrimootorid kogujõuga 5 h. j. Valmistatakse kunstiidi- ja villast riidet.

● E. Deutsch, P. Sacharov ja F. Sönberg, Tallinnas, Volta tän. nr. 3, villaketramise- ja kudumisvabrikus töö algamiseks. Vabrikus leiab tööd 120 töölit. Jõuandjateks elektrimootorid kogujõuga 107 h. j. Valmistatakse mitmes. villast lõnga, -niiti ja -riidet.

● „Estonia eksporttööstus“ ühisusele, Tallinnas, Suur-Tartu mnt. nr. 101, vorstivabriku sisseseadmiseks. Vabrikus leiab tööd kuni 60 in. Jõuandjateks elektrimootorid kogujõuga 65 h. j. Valmistatakse vorste, sülti, rammuleent, pirukaid jm. peenliha- tooteid.

● A/s. Tartu pärmivabrik, Tartus, Pikk tän., piirituselao ühes 230 000 liitri- mahuga raudtsisterni sisseseadmiseks.

RAHANDUS

PANGAD MAIS. — BANKING IN MAY.

Pankade arveteseisu suurima muutusena märgime hoiusummade intensiivset kasvu era- (+ 1585 tuh. kr.) kui ka tähtsamail ühispankadel (+ 516 tuh. kr.). Hoiused näitasid pidevat kasvukalduvust juba pikemat aega, ent mai ületas k. a. eelmised kuud. Selles nähtuses avaldub teatud määral hooajaline mõjutus. Suvise äritegevuse vaibumise eel on ärid loomulikult tagasihoidlikud kaubaladude täiendamisel ja kogunevad vabad summad paigutatakse suuremal määral pankade lühiajalisele hoiale. Et hoiuste juurevool toimus peaosas mitte eraisikute, vaid ettevõtete arvel ja omas ajutise iseloomu, kinnitab muuseas see asjaolu, et järsk paisumine ilmnes ainult jooksvate arvete alal, kuna tähtajaliste summade juurevool erapankadel osutus mais isegi väiksemaks kui 1935. a. eelmisel kuulil. Käesoleva aasta esimese viie kuu jooksul suurenesid erapankade hoiused üldsummas 2968 tuh. kr., sellest tähtajalised 771 tuh. kr. ja jooksvad 2086 tuh. kr. Mai üldjuurekasvust langes tähtajalistele hoiustele 51 tuh. kr. ja jooksvatele arveile 1469 tuh. kr. Tähtsamail ühispankadel olid 1935. a. tähtajalised hoiused kasvult üldiselt ülekaalus (tähtajalised + 928 tuh. kr., jooksvad + 848 tuh. kr.); mais läks ülekaal küll ka jooksvatele arveile (kasv mais: tähtajalised 178 tuh. kr., jooksvad 394 tuh. kr.), kuid ulatuselt oli see palju väiksem kui erapankadel. Jättes arvestamata pankadevahelised

hoiused, saame vastava nettoseisuna 61 237 tuh. kr. ja nettojuurekasvuna mais 1458 tuh. kr. (era- ja tähts. ühispangad kokku), mis on tunduvalt väiksem vastavast bruttosummast.

Rediskont ja võlaarved (sinnhulgas ka kohustused korrespondentide vastu) kahanesis märksa erapankadel (— 762 tuh. kr.) ja kasvavad pisut tähts. ühispankadel (+ 60 tuh. kr.). Pankade kasutada olnud võörkapital üldsummas suurenes esimesil 823 tuh. kr. ja viimaseil 576 tuh. kr.

Erapankade poolt antud laenud, mis näitasid võrdlemisi suurt kasvu veebr.-märts (+ 3500 tuh. kr.), vähenesis mais 232 tuh. kr. võrra. Kokkutõmbumine toimus peaosas 1 suurpanga arvel (— 615 tuh. kr.), kelle lühiajalised väliskaubanduse alal antud krediidid (välisvekslite diskont) valgusid osalt tagasi pankade. Teiste erapankade laenud ilmutasid enamasti kasvukalduvust, samuti nagu teised laenuühikudki, nagu sisevekslite diskont (+ 66 tuh. kr.), tähtajalised laenud (+ 5 tuh. kr.) ja kontokorrent-laenud (+ 282 tuh. kr.). Tähtsamate ühispankade laenud pärast pikemat aega kestnud võrdlemisi hoogsat kasvu peatusid aprillis, kuid mais jätkasid liikumist ligikaudu endise kiirusega (+ 331 tuh. kr.). Laenude kasvu soodustava tegurina tuleb hinnata ehitustegevuse hooajalise elustumisega suurenenud ehituskredii-

Pankade arveteseis 1000 kr. — Composite Statement of Accounts of Banks (in 1000 kr.).

	Mai 1935	April 1935	Mai 1934	Muutus — Change	
				Mai 1935	Aasta jooksul During Year
Erapangad — Private Banks:					
Hoiusummad — Deposits	39 768	38 183	33 243	+ 1 685	+ 6 625
Korresp. (pass.) — Balances with correspond. (credit)	11 374	11 461	12 199	— 87	— 825
Võlaarv. ja rediskont — Loans & rediscounts	10 103	10 778	15 140	— 675	— 5 087
Laenud — Loans	55 272	55 504	54 932	— 232	+ 340
Korresp. (akt.) — Balances with corresp. (debit)	1 832	2 006	2 121	— 174	— 289
Väärtpaberid — Securities	2 222	2 202	1 838	+ 20	+ 389
Kassareserv — Cash reserves	6 152	4 842	4 100	+ 1 310	+ 2 052
Garantiid — Guarantees	6 566	7 015	4 790	— 449	+ 1 776
Tähts. ühispangad — Princip. Co-oper. Banks:					
Hoiusummad — Deposits	29 754	29 238	23 976	+ 516	+ 5 778
Korresp. (pass.) — Balances with corresp. (credit)	716	654	418	+ 62	+ 298
Võlaarv. ja redisk. — Loans & rediscounts	2 359	2 361	3 183	— 2	— 824
Laenud — Loans	25 540	25 809	23 117	+ 331	+ 2 423
Korresp. (akt.) — Balances with correspond. (debit.)	780	758	570	+ 22	+ 210
Väärtpaberid — Securities	1 959	1 936	1 410	+ 23	+ 549
Kassareservid — Cash reserves	5 770	5 600	3 662	+ 170	+ 2 118
Garantiid — Guarantees	715	710	613	+ 6	+ 102

di nõudmist, mis tõenäoliselt mõjutab suuresti laenu liikumist mais. Antud krediidide üldsumma vähenes erapankadel 406 tuh. kr. (sellest korresp. arvel 174 tuh. kr.) ja ühes garantiidega 855 tuh. kr. ning suurenes tähts. ühispankadel 353 tuh. kr., (sellest korresp. arvel 22 tuh. kr. ja ühes garantiidega 358 tuh. kr.

Erapangad kasutasid hoiuste juurevoolust ja krediidide tagasivalgumisest saadud summa väiksema osa võlaarvete vähendamiseks ja suurema osa (1310 tuh. kr.) kassareservi täiendamiseks. Ühispankadel osutuvaist lisa-

ressurssid läks suurem osa lisakrediidide andmiseks ja väiksem osa kassareservi täiendamiseks (+ 170 tuh. kr.). Aasta jooksul (s. o. 1934. a. maist kuni 1935. a. maini) lisahoiustena pankadesse valgunud summa (6525 tuh. kr.) tarvitati erapankade poolt peaosas võlaarvete vähendamiseks, tunduvas osas kassareservi täiendamiseks (+ 2052 tuh. kr.) ja väikeses osas uute krediidide andmiseks. Tähts. ühispankadel läks lisaressurssid suur osa uuteks krediidideks, pisut väiksem osa kassareserviks ja võrdlemisi väike osa võlaarvete kustutamiseks.

LAEVANDUS

TALLINNA SADAM 22.—29. juun. 1935. a. — TALLINN HARBOUR.

Välissõidust tuli möödunud nädalal Tallinna 22 liinilaeva ja 21 tramp-laeva. Kõige enam tuli laevu Soomest, nimelt 9 liinilaeva ja 8 tramp-laeva; liinilaevad tõid 1370 reisijat ja 46 tn. kaupa, juhuslikest laevadest olid 5 laeva laadimata, ühel laeval oli 100 reisijat ja 2 laeval koormaks soolasilgud, kokku 33 tn.; Soomest tulnud tramp-laevad olid enamjaolt väiksemad aurikud (kuni 200 br. rgt.) ja mootor-laevad. Saksast tuli sisse 6 liinilaeva ja 1 tramp-laev. Liinilaevad tõid Saksast 925 tn. kaupa ja 130 reisijat, tramp-laev tuli Saksast laadimata, meilt orderit saama. Inglisest tuli sisse 3 liinilaeva ja 4 tramp-laeva; liinilaevadel oli peal meie jaoks 323 tn. kaupa ja 8 reisijat, tramp-laevad tõid Inglisest 600 tn. mitmesugust segakaupa ja 1 laev neist tuli tühjalt orderit saama. Rootsist tuli üldse sisse 6 laeva, neist 3 liinilaeva; viimased tõid 73 tn. segakaupa ja 231 reisijat. Tramp-laevad tulid sisse osaliselt läbisõidul proviantit võtma ja 1 laev tõi 33 tn. kaupa. Poolast tuli kaks laeva, neist, oli üks liinilaev, mis tõi 11 tn. kaupa ja

3 reisijat, tramp-laev tuli tühjalt dokki avarii puhul. Belgiast tuli üks juhuslik laev 454 tn. segakaubaga; Taanist tuli üks laev tühjalt ja Venest 1 laev 2032 tn. soolaga.

Välja läks välissõitu 22 liinilaeva ja 15 tramp-laeva. Soome läks 10 laeva ja 6 tramp-laeva; liinilaevad viisid 1550 reisijat ja 409,3 tn. kaupa, tramp-laevad läksid osalt tühjalt, osalt rukkiga, kogusummas viidi tramp-laevadel rukkist välja 675 tn ja 12 reisijat. Saksa läks 6 liinilaeva kauba ja reisijatega, tramp-laevu Saksa ei läinud. Inglisest läks liinilaevu ja 2 tramp-laeva. Liinilaevad viisid segakaupa ja metsamaterjali, tramp-laevad läksid tühjalt. Rootsi läks üldse 5 laeva, neist 3 liinilaeva segakaubaga ja reisijatega. Tramp-laevad viisid ka kaupa — kartulijahu ja muud, kokku 447 tn. Poola läks 2 laeva, millest 1 liinilaev. Mõlemad laevad läksid kaubaga. Peale selle läks veel 3 tramp-laeva Leetu põlevkiviõli ja metsamaterjaliga ja 1 laev Belgiasse.

TEISTE SADAMATE TEGEVUS MAIS 1935. A. ACTIVITIES OF OTHER HARBOURS IN MAY 1935.

Mais oli elav tegevus ka juba teistes sadamates peale Tallinna. Laevu liikus neis nii välis- kui rannasõidus. Läbikäik mahu järgi ulatus kõigis sadamais kokku 114346 net. rgt., millest oli välissõidus sisse tulnud ja välja läinud 30 039 net. rgt. Kõige enam

käis laevu välissõidust Pärnus ja Narva-Jõesuus. Rannasõidus oli elavam laevade liikumine Pärnu, Paldiski, Kuressaare, Heltarmaa, Haapsalu, Triigi, Loksa ja Kunda sadamates.

Kaubavedu laevadel on kõigis teistes sa-

damates kokku märksa väiksem kui Tallinnas. Välissõidus veeti rohkem kaupa kui rannasõidus. Välissõidus veetud kaupade läbikääk ulatub 25 201 tn-ni, rannasõidus veeti poole vähem kaupa, nimelt 10 715 tn. Välis- kui ka rannasõidus oli tunduvas ülekaalus väljavedu. Välissõidus veetud kaupade läbikäägust moodustab sissevedu vaevalt $\frac{1}{5}$, kuna $\frac{4}{5}$ on väljavedu. Suuremate koguste-na läks kaupu välismaale Pärnust, Narva-Jõesuust, Paldiskist ja Kundast. Esimesed kaks sadamat on lähtesadamateks metsamaterjalile, teistest veeti välja kartuleid, tsementi jne. Rannasõidus on ka väljavedu sa-

damatest suurem kui sissevedu sinna, kuna rannasõidu kaubavedu on suuremosalt suunatud teistest sadamatest Tallinna. Rannasõidus veeti sadamatesse 3247 tn ja välja üle kahe korra enam, nimelt 7468 tn. Veoartikliteks rannasõidus olid tsement, kivid, metsamaterjal ja suurem väljavedu oli Kunda, Loksa, Narva-Jõesuu ja Saaremaa rannasadamatest.

Reisijate vedu teiste sadamate kaudu peale Tallinna oli välissõidus väike — ainult 101 reisijat sisse ja välja. Rannasõidus liikus mais sadamatesse 5107 reisijat ja välja 5414 reisijat.

VALUUTAHINNAD. EXCHANGE RATES.

	Tallinna börs				Londoni börs	
	100 \$, 100 £ jne. eest Eesti krooni				1 £ eest \$, Saksa mk. jne.	
	1. VII. 1935		25. VI. 1935		1. VII. 1935	25. VI. 1935
	Ost	Müük	Ost	Müük		
\$ (dollar)	366	374	366	374	4,9443	4,9512
£ (Inglise n.)	1811	1835	1811	1835		
Saksa riigimark	143,50	147,00	143,50	147,00	12,21	12,245
Soome mark	7,98	8,10	7,98	8,10	226,68 ¹⁾	226,37
Prantsuse fr.	24,30	24,60	24,25	24,55	74,51	74,62
Belgia belga	62,00	63,00	61,85	62,85	29,22	29,285
Helveetsia fr.	120,25	121,75	120,05	121,55	15,065	15,097
Itaalia liir	30,35	30,85	30,25	30,75	59,56	59,71
Eesti kroon					18,25 ¹⁾	18,25
Rootsi kroon	93,40	94,60	93,40	94,60	19,395	19,395
Taani kroon	80,85	82,05	80,85	82,05	22,40	22,40
Norra kroon	90,95	92,15	90,95	92,15	19,95	19,905
Tšehhoslov. kr.	15,35	15,35	15,30	15,30	117,75 ¹⁾	117,37
Hollandi kulden	250,85	253,35	249,85	252,85	7,2375	7,255
Läti lant	119,25	121,50	119,05	121,30	15,00 ¹⁾	15,25
Cerv. rubla					5,671 ¹⁾	5,693
Austria šilling	69,15	70,55	69,15	70,55	26,18 ¹⁾	26,18
Ungari pengő					27,75 ¹⁾	27,75
Poola slott	69,45	70,45	69,45	70,45	26,06 ¹⁾	26,06
Leedu liit	61,75	62,65	61,20	62,15	29,25 ¹⁾	29,50
Danzigi kulden	69,55	70,55	69,50	70,50		

¹⁾ 29 VI 1935

PÖLLUMAJANDUSLIK VÄLJAVEDU. EXPORTS OF AGRICULTURAL PRODUCTS

	Nädalas 24/VI- 30/VI 1935	17/VI- 23/VI 1935	1935. a. 1. kuni 30. VI.	1934. a. 1. kuni 1. VII.	1933. a. 1. kuni 2. VII.
	VÕI (tonni) <i>Butter (tons)</i>	325,3	296,3	4148,8	4086,8
Sellest:					
Saksa . . .	52,2	156,8	1519,5	1835,3	1617,4
Inglise . . .	266,8	139,4	2344,5	2588,4	1134,3
Belgiaase . . .	—	—	39,7	12,1	100,4
Soome . . .	—	—	—	2,1	—
MUNAD (tuh. tk.) — <i>Eggs (1000)</i>	2265	1824	19996	13792	5759
Sellest:					
Inglise . . .	1528	1125	14465	9515	2305
Saksa . . .	288	388	2600	2331	—
PEEKON (tonni) — <i>Bacon (tons)</i>	60,3	22,6	1136,5	1149,9	1619,4
LINA (tonni) <i>Flax (tons)</i>	63,8	67,9	3912,9	2385,9	2281,7
Sellest:					
Inglise . . .	—	17,9	2838,2	1728,3	1392,6
Belgiaase . . .	—	—	70,3	101,4	679,7
Soome . . .	—	—	134,9	99,1	62,9
Saksa . . .	63,8	60,0	757,7	356,0	11,4
Prantsusse . . .	—	—	10,3	60,5	50,2

PÖLLUMAJANDUSSAADUSTE TURUD

VÕITURG — BUTTER MARKET.

Võituru seisukord võrreldes eelmise nädalaga pea muutusetu. Inglise turul hinnad näitasid möödunud nädalal püsivust ja osalt isegi tõusu. Londonis noteeriti meie võihinnaks 84 š. cwt, Manchesteris 85—87 š cwt. Tegelik hind Manchesteris kujunes aga madalamaks noteeringust ja tegelikud väljamaksud kõlksid 82—83 š vahel.

Saksas meie võihinnas muudatusi ei olnud ja jäi endise nädala tasemele 86 Rmk. dz. eest.

Ümber arvates Inglise ja Saksa turul saadavaid võihindu meie rahasse näeme, et Saksa hind on tunduvalt parem Inglise turul saadud hinnast. Et aga möödunud nädalal või väljaveos Saksa ja Inglise turule välja-

veetud võikoguste vahekorras Inglise turu osatähtsus näitas suurenemist, siis jäi Tallinna noteering endise nädala tasemele — 104 senti kg eest franko saatejaam, kuna eelmise nädala väljaveo vahekorra juures oleks noteering võinud tõusta.

Võrreldes käesoleva aasta võihindu eelmise aasta samaaegsetega, peab tähendama, et võihind on paranenud tunduvalt. Mõõdunud aastal noteeriti meie võihinnaks Londonis 68 š cwt, seega käesoleva aasta hind üle 23% kõrgem läinud aastast Londoni hinnast.

Edaspidine tendents võiturul näib arenevad paranemise suunas, kuna suurimas võitootjas maas — Taanis — toodangud on kalduvad vähenemisele. Juba läinud nädala või kokkutulek osutus 2—4% väiksemaks sellele eelnenud nädalast. Soojade ilmade tõttu on tõusnud ka sisemaine piimatarkvi-

tuš, mis ei jäta mõja avaldamata võitoodangule. Kuumade ilmade mõjutusel kuivavad ka karjamaad ning piimatoodangute alalhoiduks on vaja karjale anda ostujõusõõte rohkem kui tavaliselt.

Siseturul maksus mõõdunud nädalal meiereivõi Tallinnas 135 snt kg, taluvõi 90—110 snt., Tartus — meiereivõi 120—138 snt, taluvõi 88—113 snt, Pärnus meiereivõi 130—135 snt, taluvõi 90—95 snt ja Valgas — meiereivõi 135—140 snt, taluvõi 88—90 snt ja Narvas meiereivõi 135 snt ning taluvõi 115 snt kg.

Mõõdunud nädalal 24. VI — 30. VI veeti võid välja 3256 kv, millisest kogusest läks Inglise 2668 kv ja Saksa 522 kv. Aasta algusest kuni seniseni on võid välja veetud 41 488 kv eelmise aasta 40 868 kv vastu, seega ületab käesoleva aasta väljavedu eelmise aasta oma 620 kv-ga.

PEEKONITURG — BACON MARKET.

Peekoniturul püsib endiselt kindel tendents. Eesti peekoni kõrgema sordi hind noteeriti endiselt 92 š tsentner. Võrreldes läinud aasta hinnaga on praegune hind 10 š võrra kõrgem.

Toodangu langus mõõdunud nädalal võimaldas tõsta peekonsigade noteeringut 6 snt võrra kg-lt.

Käesoleval nädalal maksavad eksporttapamajad peekonsigade eest järgmisi hindu:

	I sort	II sort	III sort	IV sort
60 — 72 kg	63	58	52	
55,5 — 59,5 "	} 58	54	48	Sise-
72,5 — 75 "				turu
75,5 — 80 "				54

Mõõdunud nädalal tapeti eksporttapamajades 1481 siga 2541 sea vastu eelmisel nädalal. Käesoleva aasta esimese poole jooksul tapeti eksporttapamajades 55 661 siga 40 792 sea vastu läinud aasta samal ajavahemikul. Seega on eksporttapamajade toodang suurenenud ligi 15 000 sea ehk 40% võrra.

Vaatamata suurele toodangule kujunes aasta teise veerandi peekonsigade keskmine noteering vähe kõrgemaks kui esimesel vee-

randil. Esimese sordi keskmine noteering tõusis 56,5 sendile 54,8 sendi vastu esimesel veerandil. Seda võimaldas kõrge peekonihind Londonis, mis aasta teisel veerandil tõusis 86 š-le tsentner 78 š vastu esimesel veerandil. Kuid siiski langes aasta esimese poole keskmine peekonsigade noteering 55,6 snt-le 68,7 snt vastu eelmisel aastal, kuigi Londoni noteering oli käesoleva aasta esimesel poolel 2 š võrra kõrgem, s. o. 82 š tsentner 80 š vastu läinud aastal. Seega on kõrge toodangu tagajärjel peekonsigade noteeringud nõrgenenud 20%, võrreldes läinud aasta hindadega.

N.-Venesse eksporditi käesoleva aasta esimesel poolel 7262 elussiga nuumatud pekisigadena 470 000 kr. väärtuses. Pekisigu andsid:

Estonia Eksporttapamaja	2 894 siga
L.-Eesti "	2 270 "
Võhma "	2 089 "
	7 253 siga.

On väljavaateid ka aasta teisel poolel ekspordida N.-Venesse nuumatud pekisigu vähemalt samas ulatuses kui aasta esimesel poolel.

TAPALOODE- JA LIHATURG — CATTLE AND MEAT MARKET.

Veiste hindades märgiti paaril viimasel nädalal järjekindlat nõrgenemist. Nõrgenemine on seletatav veiseliha järgi nõudmise vähenemisega, sest teatavasti suvel

tarvitatakse toiduseks rohkesti piima, kala ja teisi saadusi. Praegu maksub nuumpulvide liha 33—37 snt, keskmised 30—33 snt, lahjad 25—30 snt ja lehmade ning mullikate

liha 22—40 snt kg vastavalt headusele. Eluskaalu alusel tuleks tehinguid teha 17—26 snt kg piirides vastavalt headusele.

Vasikaliha hinnad püsivad. Liha maksus 25—50 snt kg vastavalt headusele. Eluskaalu alusel tehti tehinguid 20—38 snt kg piirides.

Lambaid turul keskmiselt. Hinnad lihal jäid püsima 27—45 snt kg piiridesse, vastavalt headusele. Eksportlammaste tapakaalu hinnaks noteeriti 85—90 snt ja eluskaalu hinnaks franko saatejaam 35—40 snt. Siseturulammaste eluskaaluhinnad 35 snt ümber kg.

Sigu turul vähealdaselt. Noortest siga-

KANAMUNATURG

Kanamunade turul on mööduandva tähtsusega käesoleval momendil sesooniline toodangu tagasimineku. Kõigis Euroopa maades on kevadine munatoodangu kõrgeseis juba läbi ja üle minnes suvisele sesoonile munatoodangud näitavad langust, mis ei jäta oma mõju avaldamata ka munahindadele. Toodangute tagasimineku ja turuleminevate munakoguste vähenemine kestab tõenäoliselt kogu suve, kuma augustis võib loota jälle turustatavate koguste suurenemist.

Alates juuni esimese kolmandikuga haaras kogu Euroopat troopiline kuumuslaine, mis ei jäta mõju avaldamata ka kanamunaturgudele. Inglise turule on viimaste päevade jooksul paremasordilist kaupa kuhjunud rikkalikult kokku, mis ei jätnud oma mõju avaldamata ka hindadele. Tähelepanuvääriv on just Taani munade suuremate koguste juurevool, milliste mõjutusel paremate sortide hinnad näitasid langust 3 kuni 6 penssi võrra suurelt sajalt (120 tk). Odavamasordilised ja nõrgema kvaliteediga munad hinnas ei langenud ja need leidsid turustamist eelmise nädala hindadega. Näiteks Poola munad, mis peetakse Inglise turul madalakvaliteedilisteks, leidsid korralikku turustamist, kuma sisemaiste ja paremate välismaiste munasortidega oli vähe tehinguid. Ostjad olid tagasihoidlikud, kuma müüjad katsusid kaubast saada lahti, mis mõjutaski peamiselt munaturu lõdvenemist.

Meie kanamunade hinnaks noteeriti möödunud nädalal Londonis: suur sada (120 tk.) 18 lbs (naelalistel) 8/3 š (šillingit/penssi), 17 lbs 8/— kuni 8/1½, 16 lbs 7/9, 15½ lbs 7/3 kuni 7/6 ja 14 lbs 6/7½ kuni 6/9.

dest maksti 37—40 snt, keskmistest lihasingadest 36—40 snt ja rasvasingadest 32—39 snt kg. Käesoleva nädala esmaspäeval tõusid sealihahinnad kuni 45 snt kg. Tõus on kindlasti ajutine. Eluskaalu alusel on maal sigu ostetud 26—28 snt kg piirides. Hinnad eeloleva nädala kohta selguseta.

Lihahinnad teiste linnade turudel (snt kg).

	Sealiha	Veiseliha	Vasikaliha	Lambaliha
Tartu	34—41	15—30	18—25	35—45
Pärnu	36—40	20—40	25—30	—
Viljandi	38—42	—	25—28	—
Valga	29—35	30—35	20—27	30—40
Võru	38—40	30—40	20—25	40—45
Rakvere	35—40	25—42	20—35	40—50
Narva	40—45	35—45	35—50	35—45

— EGG MARKET.

Saksa turg oli kindel, kuna nõudmine ja pakkumine olid tasakaalus. Võis panna tähele vastupidiselt Inglise turule suuremat nõudmist just paremate sortide ja värskete kauba järele. Saksa turul on hinnad kindlad.

Hinnalanguse tõttu, mis esile tuli Inglise turul, noteeriti ka läinud nädalal Tallinnas muna kg sent odavam kui eelmisel nädalal.

28. juuni noteeringul määrati munahinnaks 36 snt kg. Tootjale väljamaksetav hind on aga kõrgem, kuna koos riikliku juuremaksuga hinnad franko kogumispunkt on 45 snt kg. See vastab

50 gr rasketel munadel	4,5 snt paar
55 " " " "	4,9 " "
60 " " " "	5,4 " "

Siseturu munad alla 50 gr 4,4 snt paar ja siseturu munad üle 50 gr 5,2 snt paar.

Et kindlustatud hind kanamunadel taotleb küllaldast tasuvust, on ka munade eksport käesoleval aastal tunduvalt suurem kui aasta varemalt. Aasta algusest kuni seniseni on kanamune veetud välja 19 996 tuh. tk. Möödunud aastal samal ajal veeti välja 13,8 milj. muna, seega käesoleva aasta väljavedu suurem 45%.

Möödunud nädalal veeti kanamune välja 2 265 000 tk., sellest läks Inglise 1 528 000 tk., Saksa 288 000 tk., ja teistesse maadesse 449 000 tk.

Siseturul maksus munapaar möödunud nädalal Tallinnas 8—9 snt, Tartus 6—7,5 snt, Viljandis 7—8 snt, Valgas 6—8 snt, Võrus 6—7 snt, Paides 6—6,5 snt ja Narvas 7—8 snt.

TERAVILJATURG — GRAIN MARKET.

Maailma teraviljaturg on endiselt nõrk, sest suuremate sisseostude tegemine on praegu pidurdatud uue lõikuse kujunemisest. Hinnad on võtnud viimasel nädalal juba stabiilsema kuju ja lahkumine eelmisest nädalast ei ole enam kuigi tunduv. Möödunud nädalal noteeriti tähtsamal teraviljaturgudel järgmised hinnad kr. kv. (sulgudes eelmise nädala noteeringud):

r ukis: Chicago 6.83 (6.66), Winnipeg 5.73 (6.04), Hamburg (La Plata) 6.98 (7.12);
nisu: Chicago 10.94 (10.84), Winnipeg 10.98 (11.14), Hamburg (Manitoba I) 12.72 (12.81), Liverpool 10.49 (10.53);
ma is: Chicago 11.77 (11.71).

Ehkki viimase nädala hinnad näisid üldjoontes juba püsivatena, tuli siiski ette suuremaid ja väiksemaid kõikumisi, mis olid otseselt tingitud nõudmise suurusest. Üldiselt on teravilja eksport viimasel nädalal jäänud üsna väikeseks ja piirdub vaid hädavajaliste ostudega.

Edaspidine teraviljahindade käik on olenev täielikult uue saagi kujunemisest, milline osutub praeguste eelhinnaangute järgi üsna heaks ja tootab ületada tähtsamais eksport- kui ka importmaades möödunud aasta saagi. Nii on kasvuolud Kanadas väga head ja viimase hinnangu järgi on sealne nisuseis hinnatud 93% eelmise aasta samaaegse 80% vastu. Samuti on loodetav nisusaak tublisti kõrgem möödunud aastast Põhja-Am. Ühendriikides, Austraalias ja Argentiinas. Euroopa riikide kohta saagi eelhinnaangud puuduvad peale Ungari, kuid võttes arvesse nisu ja rukist kasvatavates rajoonides üldiseid kasvuolusid

ja kasvuaegseid oraste hinnanguid, on loodetav saak siingi vähemalt möödunud aasta tasemel või isegi kõrgem. Ungaris esimese ametliku hinde järgi ulatub nisusaak 19,5 milj. kv, mis on 2 milj. kv. võrra möödunud aastast kõrgem ja rukkisaak 6,8 milj. kv, mis ületab eelmise aasta saagi 0,6 milj. kv. võrra.

Söödaviiljadest on püsinud maisiturg võrreldes toiduviljadega palju kindlamana ja maisi hinna nõrgenemine on ka suhteliselt väiksem kui misul ja eriti rukkil. Maisisaagi eelhinnaangu andmed on kasutada Argentiina kohta, kus käesoleva aasta saak arvestatakse 11,5 miljonit tonni eelmise aasta 6,5 milj. tn. ja viimase viie aasta keskmise 7,7 milj. tn. vastu.

Nagu selgub kasutadaolevaist andmeist, tootab käesoleva aastane lõikus kujuneda suuremaks möödunudust, mis mõjub halvavalt hindade kujunemisele ja mis võib viia teravilja-kasvatajaid maad uuesti vastu majanduslikkudele raskustele.

Siseturul viimase noteeringu järgi määrati järgmised suurmüügihinnad kr. kv: nisu 13—14, rukis 12,50—13, kaer (toidu) 7—7,50, oder (toidu) 8,50—9. Majandusministeeriumi hind rukkil 13 kr. kv.

Väikemüügihinnad turgudel (kr. 10 kg).

	Tartu	Vil-	Pärnu	Valga	Rak-	Narva
		jandi			vere	
rukis	1.20	1.25	1.25	1.15	1.30	1.30
nisu	1.40	1.40	1.40	1.45	1.45	1.50
oder	0.90	—	1.10	0.90	0.95	1.10
kaer	0.80	1.00	1.00	0.75	0.90	0.95
rukkijahu	1.80	1.40	1.85	1.25	1.40	1.45
sepijahu	2.00	2.00	1.80	1.80	1.80	2.00

AEDVILJATURG — VEGETABLE MARKET.

Aedviljaturule ilmus möödunud nädalal uudisartiklina värske maasikas. Esimestest maasikatest maksti 75—100 snt liiter. Nädala lõpul müüdi neid juba 35—40 snt liiter. Möödunud nädalal müüdi maasikaid vaid väikesel arvul. Käesoleva nädala alul muutus aga maasikate pakkumine juba võrdlemisi elavaks ja hinnad langesid järsku. Esmaspäeval, s. o. 1. juulil müüdi neid juba 25 kuni 30 snt liiter. Värskeit nopitud ja hästi ilusatest maasikatest maksti käesoleva nädala alulgi veel 40—50 snt liiter, kuid neid

oli turul vähe. Enamikus olid turul Petseri marjad, mis oma välimuselt ei olnud kuigi ilusad — peenikesed, pehmed ja limajadki juba. Käesoleva nädala jooksul kindlasti maasikate pakkumine suureneb iga päevaga. Tikreid müüdi 20—25 snt liiter (üksikmüügil). Edasimüügi-hinnad kõikusid neil 15—20 snt ümber. Jõhvikate hinnad olid võrdlemisi kallid — 30—35 snt liiter.

Keeduviljaturul seisid hinnad enam-vähem ühtlasel tasemel, eriti aga möödunud aastast ületalve hoitud aedviljadel. Tunduvalt lan-

gesid tomatite hinnad. Neid müüdi käesoleva nädala ajal 1 kr. kg. Üksikmüügi hinnad tõusid neil 125—150 snt-ni. Lillkap-said müüdi 25—35 snt tükk, salati kg-st maksti 50—80 snt ja kurkidest 15—25 snt tükk. Kurkide hind näitas tõusutendentsi, kuna neid ilmus turule võrdlemisi väikesel

arvul. Rediseid müüdi endiselt 5 snt kimp, spargli hind aga langes vähe. Sibulatest maksti 10—12 snt kg ja sigurite hind püsis 16—17 snt ümber.

Tuleval nädalal on loota marjaturul võrdlemisi elavat liikumist ja ühtlasi ka hinnalangust.

VÄLISMAA MAJANDUSTEATMEID

RAHVUSVAHELINE ELAMU KORRALDAMISE KONGRESS. INTERNATIONAL HOUSING AND TOWN PLANNING CONGRESS.

15.—20. juulil k. a. leiab Londonis aset rahvusvaheline elamu ja linna ehituse korraldamise kongress (International Housing and Town Planning Congress). See on juba neljateistkümnnes sellelaadne kongress ja peale 1922. aastat on ta esimest korda jälle Inglises. Kongressi päevakorras on nähtud ette terve rida ülevaateid ja ettekandeid, milledega esinevad eriteadlased Inglisest, Prantsusest, Saksast, Itaaliast, Belgiast, Rootsist, Norrast, Taanist, Hispaaniast, Poolast, Tšehhoslovakiast, Ühendriikidest ja paljudest teistest maadest. Peale kongressi lõppu, s. o. 21.—26. juulil, kongressi välisesindajad külastavad rida inglise maakonnalinnu ja tööstuskeskusi, nagu Manchester, Liverpool, Birmingham, Bolton j. t. Inglise komitee eesotsas, mis teostab kongressi kokkukutsumise eeltöid, on major Harry Barnes, Londoni ehituse korraldamise komisjoni (London County Council Town Planning Committee) esimees. Informatsiooni kongressi kohta annab kongressi sekretär (Congress Secretary: 36, Great Russell Street, London, WC1).

Korterite puudus, mis peale maailmasõda andis tunda paljudes maades, on nüüd suuremalt jaolt juba lahendatud ja päevakorrale kerkib linnade ja tööstuskeskuste ehitusliku ümberkorraldamise küsimus vastavalt viimase aja nõuetele tervisliku ja rahva alalhoiu seisukohalt. See küsimus kerkib esiplaanile eriti eelseisval kongressil, mille kokkukutsumine nimelt Inglises on iseloomustav. Inglise on juba ammu ajast tuntud väljaspool linnu asuvate majakeste (cottage) ja väikeste linnamajade maana. Koguni suuremates linnades suur osa elani-

kest elab ühe leibkonna majades. Ainult viimasel ajal osa neist majadest on jaotatud mitmesse korterisse (flats). Suured, mitmekorteriga majad Euroopa kontinendi suurlinnade eeskujul Inglises olid haruldaseks nähtuseks isegi peale maailmasõda.

Elamu ja asunduse poliitika reformeerimisel Euroopa kontinendil võeti eeskujuks sagedasti inglise, kui oli tegemist n. n. aedlinnadega (garden cities). Inglise arhitektid püüdsid omalt poolt levitada suurte, mitmekorteriga majade ehitamist, isegi elamute blokke. Teatud jõukamates kihtides korterid suurtes mitmekorteriga majades kujunesid koguni moeobjektiks. Ruumid neis majades on harilikult mõõdukad, kuid iga-suguse mõnususega ja kõrge tüüriaga. Peale selle püütakse suuremal määral kehvema kihi elamuid (slums) asendada mitmekorteriga majade blokkidega. Nõnda hakkasid Euroopa kontinendi maad järele aimama inglise elamuvorme, kuna viimane omakorda kontinendi tüüpilisi elamuid. Ent ikka kindlamaks kujuneb vaade, et inglise elamutüüp väärib kõige rohkem tähelepanu ja et seda elamu ja linna ehituse edaspidisel korraldamisel tuleks võtta aluseks.

Elkäijaks Londoni kongressile osutub 24. juunil Prahast alanud Rahvusvahelise Korteriasjanduse ühingu istang, mille juhatus asub Frankfurdis (Saksas). Selle ühingu viimane istang oli Berliinis 1931. a. Prahasse on nüüd kokku tulnud 300 esindajat 26 maast. Istangu päevakorras on järgmised küsimused: 1) kehvema kihi kvartaalide saneerimine, 2) väikekorterite tehniline sissesead ja korraldamine, ja 3) asumisküsimused.

LÄTI RAUDTEEDE TEGEVUS 1934/35. A.

ACTIVITY OF LATVIAN RAILWAYS, 1934/35.

1934/35. a. tegevusaasta oli Läti raudteel eelmisest märksa elavam. Suurenesid veod, samuti ka tulud.

Tulu laekus järgmiselt tuh. kr:	1934/35 %	1933/34 %
Üldse	38 399 100,0	32 080 100,0
Sellest: reisi- ja teevõetavate	14 764 38,5	12 580 39,3
pagasi „	1 927 5,0	1 689 5,3
kauba „	17 466 45,5	14 178 44,3
mitmesug. tulud 4242 11,0	3 683 11,1	

Võrreldes eelneva aastaga tõusid tulud üldsummas 6 369 tuh. kr. ehk 16,6%, reisi- ja teevõetavate 2184 tuh. kr. ehk 14,8%, pagasi- veost 238 tuh. kr. ehk 12,4%, kaubaveost 3 288 tuh. kr. ehk 18,2%, mitmesug. tulud 659 tuh. kr. ehk 15,5%. Suurenenud vedude tõttu tõusid ka eksploatatsioonikulud. Kuludid oli (1934/35. a. esialgne kokkuvõte):

	1934/35 tuh. kr.	1933/34 tuh. kr.
korralise eelarve järgi	33 999	30 808
erakorralise „	2 997	2 401
uute teede ehitamiseks	3 803	4 381

Võrreldes 1934/35 a. kuludid eelmise aastaga näeme, et korralised kulud tõusid 3 191 tuh. kr. ehk 9,4% ja erakorralised 596 tuh. kr. ehk 19,9%, kuna uute teede ehituskulud vähenesid 578 tuh. kr. ehk 15,2%.

Reisijatevedu iseloomustavad järgmised arvud:

	Reis. arv tuh.	Reis.-km. tuh.
1934/35	13 762	583 967
1933/34	12 327	529 169

1934/35. a. reisijate arv tõusis 1935 tuh. reis. ehk 10,4% ja reis-km 54 798 tuh. ehk 9,4% võrreldes eelmise aasta reisijate liiklusega. Ühe reisija keskmine sõidukaugus oli 42,4 km 1934/35 a. 42,9 km vastu aasta varem.

Ka pagasivedu suurenes:

	tuh. tn.	tuh. tn.-km.
1934/35	18,8	1 797
1933/34	17,5	1 645

Veetud pagasikogus suurenes 6,0%; tn-km 8,5% võrra.

Kaupu veeti:

	tuh. tn.	tuh. tn.-km.
1934/35	3 173	369 727
1933/34	2 807	316 472

Võrreldes kahe viimase aasta kaubavedu selgub, et lõppenud tegevusaasta vedu oli märksa elavam eelmisest. Veetud kaubakogus tõusis 366 tuh. tn. ehk 11,5%. Koguselt suurenes kohalik vedu 11,2%, väljavedu 43,0%, sissevedu 7,3%, üldtransiitvedu 3,5%.

INFORMATSIOONI OSA

EESTI PANGA NÄDALAARUANNE.

Eesti Pank (Bank of Estonia) — Weekly Return.

AKTIIVA

23. juunil 1935. a.

PASSIVA

1. Kattevara: — Reserve:		1. Põhikapital — Capital	5 000 000,—
kuld, rahas ja kangides	32 789 792,52	2. Tagavarakapital — Reserve Fund	536 252,48
välisraha — Subsidiary Coin.	1 586 116,02	3. Jooksvad kohustused: — Current Liabilities:	
2. Vahetusraha — Subsidiary Coin.	3 338 009,17	a) pangatähed liikvel	36 965 644,—
3. Sisevekslid: — Home Bills:		b) jooksvad arvud:	
kaubavekslid	5 691 162,50	yalitsuse	9 869 515,25
põllumajandusl.	978 195,83	pankade	7 860 987,24
metsatööstusl.	19 590,59	feised	2 522 096,15
4. Laenud: — Loans and Advances:	6 688 951,92	4. Muud passivad — Other Liabilities	20 253 448,64
valitsusele	—		5 951 382,06
teistele*)	3 486 527,74		
5. Kinnis- ja vallasvara — Immovable			
Property and Equipment	2 387 228,07		
6. Muud aktivad — Other Assets	18 581 108,09		
	68 706 727,13		68 706 727,13

Kattevara vahekord jooksvate kohustustega: } 59,99%
Proportion of Reserve to Current Liabilities: }

*) Selles summas Vab. Val. poolt garanteeritud laene Kr. 1 878 580,72
Includes Ek. 1 878 580,72 guaranteed by the Government.

JUHATUS.

VÄLISMINISTEERIUMI VÄLISKAUBANDUSE OSAKONNA TEATED

SVEITS.

Sveitsi majandus 1935. a. I veerandil.

Economic Review of Switzerland in I Quarter of 1935.

Majandus. — Võrreldes l. a. viimase veerandiga näitas sveitsi majanduselu aruandeaajal halvenemise tendentsi, mis oli eriti tähelepanndav aasta esimestel kuudel. Töötute arv, mis l. a. viimastel kuudel soodsa ilmastiku tõttu oli püsinud allpool eelmise aasta taset, tõusis jaanuaris rekordarvuni — 110 300, vähenedes veebruaris 102 900 ja märtsi lõpuks 82 200 (1934. a. vastavad arvud olid 99 100, 91 200 ja 70 100). Tööpuudus ületas eelmise aasta taseme eriti ehitustööstuses ehitustegevuse üldise tagasimineku tõttu. Teistes tööhäruades ei olnud tööpuuduse kasv nii tunduv ja töö hooajaline tõus alates veebruarist, võimaldas seal retableerida seisukorra ligikaudu l. a. tasemel.

Majandusraskuste suurenemisest mõõdunud veerandil annab tunnistust ka väikekaubanduse läbikäigu tagasimineku — jaanuaris 2,8 ja veebruaris 5,8% alla eelmise aasta taseme, samuti konkursside arvu tõus, mis jaanuaris ületas isegi 50% võrra l. a. taseme. Tähelepanndav on ka suurkaubanduse hindade indeksi langus 89-ilt l. a. detsembris 86,4-ni märtsi lõpul (elumaksumuse indeks langes samal ajavahemikul 129-ilt 127-le).

Põllumajanduse seisukord, milles mõõdunud healõikuse aasta näis toovat pisut parandust, näitas aruandeaajal pööret halvenemisele. 1934. a. põllumaj. brutto-toodangu väärtus ulatus pisut üle 1933. a. oma (1228 milj. šv. franki 1220 milj. vastu), kuid seda ainult hea põllu- j. m. viljade saagi tõttu. Piimamajanduse alal näitas aga toodangu väärtus tagasiminekut 441-ilt 432-le milj. fr. ja loomakasvatuse alal 394-ilt 374-le milj. frangile. K. a. esimene veerand tõi uue põllumajandussaaduste hindade languse /indeksi detsembris l. a. 109, märtsis 103 (1914 = 100) /, mis oli eriti märgatav loomade ja liha hindade alal. Valitsuse sammud hindade kontrolli alal ei ole siin andnud olulisi tulemusi. Ka piimahindade kindlustamise alal jätkub valitsuse poolt toetusaktsiooniks määratud summadest ainult sel tingimusel, et piima produktentide ja turustamise ühingud piira-

vad juuremaksu-osalist piimakogust teatava kontingendiga iga produktendi kohta. Toetusaktsiooni on otsustatud jätkata endises ulatuses 1935/36. majandusaastal algusega 1. maist. Põllumajanduse võlakoorma kergendamises ei ole märkida erilisi edusamme. Ainult kohati on läinud korda alandada I hüpoteeği laenuprotsenti 4-le. Sellegi hõlbustuse laiendamist ähvardab takistada vahepeal tekkinud raske olukord rahaturul.

Väliskaubanduse alal püsis kolme kuu väljavedu l. a. tasemel, kuna sissevedu langes umb. 17% võrra. Vastavalt sellele on paranenud väliskaub. bilanss.

	Väljavedu. (Milj. šv. frangid)	Sissevedu. ülekaal.	Sisseveo ülekaal.
I veerand — 1934	199,6	352,8	—153,2
1935	200,1	293,1	— 93,0

Märkida võib, et sveitsi väljavedu on tõusnud Saksa ja mõne väiksema Euroopa riigi suhtes (nende hulgas ka Eesti), mujale aga igalpool vähenenud. Kaubaliikide järgi on tõusnud toorainete väljavedu (Saksa suunas), kuna tööstussaaduste ja toitainete väljavedu näitas väikest kahanemist. Tähelepanndav on, et sisseveos on langenud tunduvalt toorainete sissevedu, mis vihjab tööstusliku toodangu tagasimineku.

Väliskaubanduse poliitika alal ei ole mõõdunud veerandaasta toonud muudatusi. Ka nimetamisväärseid uusi sisseveokitsendusi ei ole märkida.

Saksaga sõlmiti 18. aprillil pärast pikemaid läbirääkimisi uus clearing-kokkulepe. Teatavasti raskused senise clearing-kokkuleppe täitmisel suurenesid järjest ja seda sveitsi kahjuks. Saksa kaupade sisseveo langus, millega käis rööbiti sveitsi väljaveotõus Saksa, lõi seisukorra, mis sveitsi võlaausaldajate rahuldamise muutis järjest raskemaks. Puudujääk sveitsi kahjuks tõusis l. a. augustist, mil senine kokkulepe pandi kehtima, kuni märtsi lõpuni 30 milj. frangile. Uus kokkulepe ei too seisukorda olulist parandust sveitsi seisukohalt, kui ei tule muutust kaubavahetuse bilansis mõlema maa va-

hel. Ta piirab väljamaksmisi Šveitsi välja-veo arvel Saksa ja näeb ette ühtlasi clearing-summade uue jaotuse Šveitsi võlausaldajate vahel. Selle juures on püütud hoolitseta pankade eest, kuna oodatav puudujääk veeretatakse suuremalt osalt pikaajalistele võlausaldajatele — saksa obligatsioonide omanikele.

Riigi rahanduse alal lõppes 1934. a. eelarve täitmine puudujäägiga 26,7 milj. fr. suuruses (kulud 480,2 ja tulud 453,5 milj. fr.). Võrreldes 1933. a.-ga, mil puudujääk tõusis 72 milj. frangile, on seisukord paranenud, kuid ainult maksukoorma tõstmise järeldusel.

Seisukord rahaturul allus suurematele kõikumistele. Kuni märtsi keskpaigani püsis rahaturg likviidsena, mis võimaldas liiduvälitsusel veebruaril alul realiseerida 200 milj. fr. laenu 3,5 %-ga (emissiooni kurss 99); poole sellest võtsid üle pangad 6-aastaste kassa-obligatsioonide kujul. Laen tehti liiduraudteede 5%-lise laenu väljaostmiseks samas summas. Märtsis konverteeriti veel sama protsendiga teine liiduraudteede laen 100 milj. fr. suuruses (emiss. kurss aga 93,65). Märtsi lõpul ja aprilli alul järgnes belga languse mõjul järsk usalduse kriis ühes kapitalide väljavooluga, mis tõi kaasa Šveitsi obligatsioonide languse börsil kuni 15%. Seda muudatust seisukorras oli suodustanud ja valmistanud ette siinsete suurimate aktsiapankade seisukorra nõrgenemine, mis väljen-

dus nende aktsiate järjekindlas languses alates jaanuari lõpust. Aprilli alul ulatus see parima kuulsusega pankadel 30%-ni, nõrgemal kuni 70 % aastavahetuse kurssidest.

Vastavalt neile muutustele langes börsiindeks obligatsioonidele, pärast tõusu detsembri lõpust kuni märtsi keskpaigani 106-ilt 110-ni, 10. aprilliks 93-ni, ja aktsiate indeks 115-ilt 10. I 35 106-le 10. IV (tööstusaktsiate indeks tõusis samal ajal 154-ilt 167-ni).

Vaatamata rahaturu soodsale seisukorrale k. a. esimestel kuudel, tuli Šveitsi Rahvuspangal juba jaanuarist peale aegajalt toetada šv. frangi kurssi kullamüügiga. Selle järeldusel kahanes panga kattevara aastavahetusest kuni märtsi keskpaigani 1915 miljonilt 1782 milj. frangile, s. t. 133 milj. fr. võrra. Märtsi teisel poolel, mil algas otsustav rünnak belga vastu, tihenes atak ka šv. frangile ja kestis ligikaudu aprilli keskpaigani, millise aja kestel Rahvuspank pidi ohverdama veel 335 milj. fr., seega aasta algusest peale ümmarguselt 24 % kogu kattevarast. Samal ajavahemikul langesid jooksvad kohustused 2001 milj. 1634 milj. fr. Katteprotsent oli 7. I — 95,7 ja 15. IV — 89,3. Aprilli keskpaigaks oli rünnak šv. frangi vastu löödud tagasi, ilma et oleks olnud tarvis tõsta diskonto-protsenti, nagu seda oli sunnitud tegema Hollandi keskpang. Siiski muutus rahaturul aprilli alul vaba raha nii kasinaks, et eradiskont tõusis 1,5%-lt 2%-le.

SAKSA.

Kalahinnad Berliinis. — Fish Prices in Berlin.

Kalahinnad 50 kg. eest RM. olid:		14. VI 35.		21. VI 35.		14. VI 35.		21. VI 35.	
		elus	elutu	elus	elutu	elus	elutu	elus	elutu
Angerjas:									
väiks.	100	(50)	80	(60)					
keskm.	120—130	(80—100)	120—130	(80—90)					
suur.	135—140	(100—110)	130—140	(100—110)					
Haug:									
väiks.	90—100	(50—70)	90—100	(60—70)					
keskm.	70—90	(50—70)	70—80	(40—50)					
suur.	—	(35)	50	(30—40)					
Koha:									
väiks.	—	(60—80)	—	(70—85)					
keskm.	—	(60—80)	—	(70—80)					
suur.	—	(—)	—	(—)					
Linask:									
sorteerim.	—	(—)	60—70	(50—55)					
suur.	60—70	(50)	65	(50)					
Suitsukilu:	35—40								

ROOTSI.

Kalahinnad Stockholmis. — Fish Prices in Stockholm.

Kalahinnad kr. kg. olid:		19. VI 35.	26. VI 35.	19. VI 35.	26. VI 35.
Ahvenad	0.50	0.40	Forellid	1.80	2.—
Angerjad	2.— — 2.50	2.25	Kohad	0.40 — 0.60	0.75
Haugid	1.—	0.90	Lõhed	2.25	2.25
			Latikad	0.55	0.50

SOOME. Rootsi ostab Soomest heeringaid. — Sweden Buys Finnish Herrings.

Mai lõpul sõlmis Soome firma Elfving ühe Rootsi firmaga müügilepingu 20 000 tünni heeringate peale. See oleks esimeseks heerin-

Soome juustu väljavedu.

Soome juustule otsitakse jätkuvalt uusi turgusid ja neid on ka leitud. Headeks turgudeks on osutunud P. Am. ja Kanada turg. Hiljuti asetleitud lisatolli pealepanemine Soome juustule P.-Ameerikas tuli ootamata takistuseks, kuid sellest katsutakse saada üle ja tahetakse väljavedu jätkata, et mitte kaotada, senise töö tulemusi. P.-Ameerika ja Kanada ostavad peaaesjalikult emmentali ja poolpehmeid juuste, vähem edami juustu. Kindel turg kuigi väiksematele kogustele, on ka Egiptus, Palestiina, Süüria ja Kreeka. Egiptusse läheb emmentali- ja edamjuustu, Palestiinasse edam, Süüriasse emmentali ja Kreekasse emmentali- ja edamjuustu, peale selle igale poole veel poolpehmeid juustusorte. Põhja-Aafrikas on leitud võrdlemisi sobivad turud Tuneesias ja Marokos. Endistele turgudele, nagu Saksa, Belgia ja Rootsi, jätkub

Sisseveetavate kartulite kontrollimaks.

Valitsuse poolt on otsustatud, et kartulite sisseveol 1925. a. kartulite sisseveomääruste alusel nõutakse kartulite kontrollimise maks

Sipelgamunade eksport Soomest. — Export of Ant Eggs from Finland.

	1933		1934	
	Kg.	Smk.	Kg.	Smk.
Läti	1 403	95 075	—	—
Rootsi	48	900	30	750
Taani	837	17 725	2 406	30 775
Saksa	24 622	486 699	24 719	524 295
Hollandi	7 408	178 625	11 576	236 275
Belgia	500	9 500	800	19 500

Külmutusmaja ehitamine kalade jaoks tapamaja juure Helsingis.

Building Coldstorage House for Fish at the Slaughterhouse in Helsingfors.

Läinud aasta sügisel päevakorrale kerkinud külmutusmaja ehitamise küsimus Helsingi kalakaubanduse korraldamiseks oli senini kaalumisel selleks asutatud erikomisjonis. Lähemal ajal on oodata selle komisjoni aruannet linnavalitsusele, kuid üldjoontes on aruande sisu avalikkusele tehtud teatavaks juba nüüd. Komisjon on võtnud seisukoha, et kõige otstarbekam oleks ehitada uus külmutusmaja kalade jaoks linna tapamaja juure, kus olemas juba külmutussisseadud liha jaoks. Uue külmutusmaja ehi-

gate müügiks Rootsi. Rootsi ostis senini vahetult Islandist. On väljavaateid veel suurema koguse müümiseks.

— Finnish Cheese Exports.

juustu väljavedu võrdlemisi soodsates tingimustes, kuigi ette on tulnud ajutisi takistusi. Prantsusse on saadud juustu müüa vähe sisseveolubade hankimise raskuste pärast, kuigi seal on Soome juustul hea nimi. Hispaania ja Itaalia on juustule kinni sisseveo keelu tõttu.

Juustu väljaveo olukorda peetakse üldiselt ja praegusel silmapilgul rahuldavaks. Suuri tagavarasid ei ole, vastuokska mõnest sordist, nagu emmentaljuustust, tundub isegi puudust. Turukonjunktuur on toonud kaasa juustuväljaveokoguse tõstmise. 1933. a. oli juustu väljavedu 4 176 373 kg., 1934. a. langes see mitmesuguste väljaveoraskuste tõttu 3 866 438 kg. 1935. a. esimese 4 kuu jooksul viidi juustu välja 1 391 808 kg., mis 500 000 kg. võrra suurem 1934. a. esimese 4 kuu juustu väljaveost.

— Control Fees on Imported Potatoes.

Põllutöministeeriumi poolt kehtima pandud taksi järgi sisse kartulite sissevedajatelt.

	1933		1934	
	Kg.	Smk.	Kg.	Smk.
Inglise	17 804	364 623	9 941	191 275
Prantsuse	2 220	51 760	2 250	56 000
U. S. A.	123	3 075	—	—
Šveits	—	—	200	5 000
Kokku	54 960	1 148 172	51 922	1 093 870

tamisega tapamaja juure saaks otstarbekamalt kasutada mõlema ettevõtte külmutussisseadusid ja peale selle arvatakse sellega võivat saada läbi ilma eriametkonnata. Hooldamine ja asjaajamine jääks praeguse tapamaja personaali kätte. Uue külmutusmaja ehitamiskulud on arvestatud 3 milj. Smk., sellest umbes pool ehituseks ja pool masinate muretsemiseks. Aastatulud uuest külmutusmajast on arvestatud Smk. 325 000 ja ülalpidamiskulud Smk. 60 000.