

MAJANDUSTEATED

Weekly Bulletin of the Institute of Economic Research

KONJUNKTUURINSTITUUDI VALJAANNE

ILMUB KORD NÄDALAS

TOIMETUS JA TALITUS

TALLINN, Toomkooli 13, tel. 468-24

Tellimishind aastas Kr. 5.—

ühes kuukirjaga „Konjunktur“ Kr. 12.—

Üksiknumber 15 senti.



KONJUNKTUURINSTITUUDI DIREKTOR
JA VASTUTAV TOIMETAJA

A. PULLEBITS

TOIMETAJA A. TOOMS

Majandussektiooni juhataja J. Janusson

Sektiooni nõukogu esimees A. Meerits

Põllumajandussektiooni juhataja J. Kurkus

Sektiooni nõukogu esimees Prof. P. Köpp

Riigimajanduse osa toimetaja A. Keller

Nr. 51/52

Tallinn, 21. detsembril 1937

III aastakäik

SISU:

Lhk.

CONTENTS:

Page

PÕLLUMAJANDUS

Piimatarbimine Tallinnas 814
Põllumajanduse areng 1937. a. 819

TOOSTUS JA KAUBANDUS

Väliskaubandus novembris 1937. a. 921
Lühtanduseid 924

SHIPPING

Eesti kaubalaevastik 1937. a. 925
Prahiturg 1937 926

PÕLLUMAJANDUSSAADUSTE TURUD

Võiturg 928
Põllumajanduslik väljavedu 928
Peekoniturg 929
Tapaloomade ja lihaturg 930
Piimaturg 931
Teraviljaturg 933
Linaturg 934
Kartuliturg 935
Aedviljaturg 937
Kalaturg 939
Viimaseid noteeringuid 940

INFORMATSIOONI OSA

Eesti Panga nädalaaruanne 940

VALISMINISTEERIUMI VALISKAUBANDUSE

OSAKONNA TEATED

Leedu ümberkujundatud kaubandus-tööstuskoda 941
Autode, mootor- ja jalgrataste sissevedu Leetu 941
Leedu või ja munade väljavedu esimesel 11 kuul 942
Kanamunade sissevedu Itaaliasse 942
Sõekaevandus Istria's 942
Või sissevedu Itaaliasse 943
Tselluloosivalmistus paplipuust 943
Ranaärtsikaevandused Elka saarel 943
Austria väliskaubandus 943
Eesti väliskaubandusbilans 944

AGRICULTURE

Milk Consumption in Tallinn 914
Agricultural Development in 1937 919

INDUSTRY AND TRADE

Foreign Trade in November, 1937 921
Sundry Information 924

LAEVANDUS

Estonian Merchant Marine in 1937 925
Freight Market in 1937 926

AGRICULTURAL MARKETS

Butter Market 928
Exports of Agricultural Products 928
Bacon Market 929
Cattle and Meat Market 930
Milk Market 931
Grain Market 933
Flax Market 934
Potato Market 935
Vegetable Market 937
Fish Market 939
Latest Data 940

INFORMATION PART

Eesti Pank (Bank of Estonia) — Weekly Return 940

FOREIGN TRADE DEPARTMENT INFORMATION

Lithuanian Reorganized Chamber of Commerce
and Industry 941
Importation of Automobiles, Motor and Bicycles
into Lithuania 941
Lithuanian Butter and Eggs Exports during 11
Months 942
Egg Imports of Italy 942
Coal Mine in Istria 942
Butter Imports of Italy 943
Manufacture of Cellulose from Poplar 943
Iron Ore Mines on Island Elba 943
Austrian Foreign Trade 943
Estonian Trade Balances 944

PÖLLUMAJANDUS

PIIMATARBING TALLINNAS. — MILK CONSUMPTION IN TALLINN.

E. Krepp.

Käesoleval suvel 3. ja 4. juunil teostati järjekordselt 2 korda 24 tundi liiklemisvaatlusi ühes linnatoodava kauba registreerimisega. Tänavusil liiklemisvaatlusil, millised toimusid Linna Statistika-büroo korraldusel, Põllutöoministeeriumi siseturu piimanduse büroo toetusel, pandi erilist rõhku just piima ja piimasaaduste veo selgitamisele. Ka varemäl liiklemisvaatlusil, milliseid on korraldatud Tallinna linna, esijoones aga Tallinna tagamaa uurimise eesmärgil, on registreeritud muu kauba hulgas ka piimasaaduste liiklus, kuid mitte nii üksikasjaliselt nagu seekord. Mõõdunud suvel korraldatud liiklemisvaatlustel tehti vahet ka üksikute piimasaaduste kvaliteedi liikide vahel ning küsiti ka, kellele kaup viidi. Liiklemisvaatlusi ja sõidukite peatumisi teostati kõikidel Tallinnasse suubuvail maanteil kokku 7 punktis. Ühel ajal Tallinnas toimunud liiklemisvaatlustega korraldati vaatlusi ka Nõmmel. Maanteede vaatluste kõrval nõutati andmeid ka raudteel piimaveo kohta. Peale selle registreeriti raudteejaamades kõik, kes käsitsi töid piima Tallinnasse. Liiklemisvaatlusil kogutud materjal on väga väärtuslik, selle ainsaks puuduseks on asjaolu, et see haarab ainult kahe ööpäevast kaubaliiklemist. Kogu aasta koh-

ta nende andmete najal võib otsustada ainult väga valju andmete kontrolli ja sesoonist sõltuvate korrektiivide arvestamisel.

Piimavedumaanteil Tallinnasse.
Transportation of Milk by Road into Tallinn.

K. a. 3. ja 4. juunil (neljapäeval ja reedel) teostatud liiklemisvaatluste andmeil oli piimavedu maanteid mööda Tallin-

nasse järgmine (vt. tab. 1):

3. juunil s. a. I vaatluspäeva andmeil toodi maanteid mööda Tallinnasse 57 764 l. piima. II vaatluspäeval 4. juunil oli maanteid mööda Tallinnasse toodud piimakogus 43 189 liitrit. Tundub ebaloomulikult suur kõikumine kahe päeva andmete vahel. Kuid varemast vaatlusist on teada, et Tallinna piimatarbing kõigil nädalapäevil ei ole ühesuurune. Selle väite tõestuseks on kasutada raudteel Tallinnasse piimaveo andmeid 12. II — 18. II 34, s. o. ühe nädala kohta (vt. Majandusteade nr. 21, 1935. a. lk. 387). Neil andmeil oli piimavedu raudteel Tallinnasse suurim neljapäeval (17,5%), laupäeval (16,3%) ja teisipäeval (16,0%) ja tunduvalt väiksem pühapäeval (12,2%), esmaspäeval (12,7%), kolmapäeval (12,0%) ja reedel (13,3%). Sulgudes arvud näitavad, mitu % kogu nädala

Piimavedu maanteil Tallinna 3. ja 4. juunil 1937. a.

Milk Transport to Tallinn on Highways, on 3. a. 4. VI 1937.

	I vaatlusel, neljapäeval, 3. juunil 1937. a.					II vaatlusel, reedel, 4. juunil 1937. a.						
	Töötajate arv Number of Transporters	Toodud piim, lt.				Kokku Total	Töötajate arv Number of Transporters	Toodud piim, lt.				Kokku Total
		Vankriga By Wagon	Autoga By Automobile	Munade vahendi- tega ja jalgsi Other Means of Transportation				Vankriga By Wagon	Autoga By Automobile	Munade vahendi- tega ja jalgsi Other Means of Transportation		
Narva maantee	88	16 043	4 300	87	20 430	88	15 898	5 850	4	21 752		
Tartu maantee	58	5 519	4 865	4	10 388	63	5 302	3 420	15	8 737		
Pärnu maantee	58	10 168	4 270	—	14 438	17	1 589	220	—	1 789		
Paldiski maantee	60	4 746	1 465	62	6 273	58	5 611	1 178	24	6 813		
Pirita tee	49	5 258	—	31	5 287	20	2 562	—	160	2 722		
Lagedi tee	17	932	—	28	958	19	1 358	—	18	1 376		
Kokku — Total	328	42 654	14 900	210	57 764	260	32 300	10 668	221	43 189		
%-line ositus	—	78,8	25,8	0,4	100	—	74,8	24,7	0,5	100		

piimaveost langeb teatud päevadele. Võrreldes 3. juuni, s. a. neljapäeva ja 4. juuni, s. o. reede s. a., piimaveo andmeid võib oletada, et teisel vaatluspäeval linnatoodud tunduvalt väiksem piimakogus on tingitud nädala võnkest. Ülaltoodud ühe nädala raudteeveoandmete analüüsisist selgub ka, et neljapäeva ja reede keskmine on väga lähedal nädala keskmisele.

Vaadeldes piimavedu üksikute magistraalmaanteede järgi Tallinnasse, siis kõige enam — ca 20—22 tuh. l. — piima tuuakse Narva mnt. kaudu, Tartu mnt. kaudu tuuakse ca 10 tuh. l. piima päevas. Pärnu mnt. kaudu näib piimavedu olevat väga kõikuv. I vaatluspäeval veeti Pärnu mnt. kaudu ca 14 tuh. l. ja II vaatluspäeval ainult ca 2 tuh. l. Paldiski mnt. kaudu toodi linna päevas ca 6 tuh. l. Pirita teed kaudu on esimesel päeval toodud 5 tuh. l. ja teisel päeval — ca 3 tuh. l. Väikese osatähtsusega on Lagedi tee, mida kasustavad peamiselt kohalikud elanikud. Umbes samased vahekorrad, nagu piimakoguseis, valitsevad ka piimatoojate arvus. Üldse oli I vaatluspäeval 328 piimatoojat ja II vaatluspäeval 260 piimatoojat. Paldiski mnt. kaudu näib piimatoojate arv (60) suhteliselt kõrgem võrreldes teiste maanteedega. See lubab oletada, et Paldiski mnt. langeb ühe tooja kohta väiksem kogus piima.

Kolmas moment ja vast ka tähtsaim — on piimavedu transportvahendite järgi. Rõhuvas enamuses toimub piima Tallinnasse vedu vankritega, s. a. hobusetranspordi näol. I vaatluspäeval transporditi vankritega 73,8% (42 tuh. l.) maanteid kaudu linnatoodavast piimast. II vaatlus-

päeval transporditi vankritega 74,8% (32 tuh. l.) linnatoodavast piimast. Vecautodega transporditi I vaatluspäeval 25,8% (15 tuh. l.) ja II vaatluspäeval 24,7% (11 tuh. l.). Peab mainima, et autotransport näitab kasvu. 3 aastat tagasi transporditi autodega 10—15% maanteid kaudu linnatoodavast piimast, nüüd on see arv kasvanud 25%-le. Kuid lähema tulevikku sihtjooneks peaks olema kogu hobusetranspordi asendamine autotranspordiga. Hea organiseerimise juures peaks see tasuma end hästi ja olema rahvamajanduslikult kasulik tootja kui ka tarbija huvides. Helsingisse, näit., toimub piima maanteevedu 100%-selt autotranspordiga.

Piimavedu raudteel Tallinnasse.
Transportation of Milk by Railway into Tallinn.

Ligi 90% üldse raudteel veetavast piimast veetakse Tallinnasse. 1936. a. toodi raudteid mööda Tallinnasse ca 11 274 tuh. l. Liiklemisvaatluste päevadel veeti ca 44% Tallinnasse toodud piimast kohale raudteel. Üksikute hinnide ja kuude järgi piimavedu raudteel näitab tab. 2.

Tallinn-Tapa ja Tallinn-Türi liini kaudu oli piimavedu Tallinnasse 1936. a. peagu võrdne — 4 700—4 800 tuh. l. Tallinn-Keila liini kaudu on vedu tunduvalt väiksem — 1 730 tuh. l.

Üksikute kuude piimaveoandmed on paremini võrreldavad keskmiste ühe päeva andmete näol. Aasta-keskmiselt veeti Tallinnasse raudteel päevas 30,8 tuh. l. piima. Keskmiselt rohkem veeti piima juunis (39,3 tuh. l.), mais (34,0 tuh. l.), juulis (32,5 tuh. l.), aug. (32,9 tuh. l.) ja aprillis (31,6 tuh. l.), s. o. suve- ja hiliskevadkuul. Kõigil

Piimavedu raudteel Tallinnasse 1000 lt. 1936. a.

Milk Transportation by Railway into Tallinn in 1936 (in 1000 lt.).

2	Aastas	Jaanuar	Vebruar	Märts	Aprill	Mai	Juuni	Juuli	August	September	Oktoober	November	Detsember
Tallinn — Keila liin	1 729,9	128,6	112,9	131,8	145,7	158,9	180,8	142,0	148,1	149,1	140,6	134,7	156,8
Tallinn — Tapa liin	4 750,5	372,5	339,8	378,1	378,9	407,7	459,2	453,3	399,8	371,7	370,1	422,7	398,7
Tallinn — Türi liin	4 793,4	323,8	374,7	410,9	425,3	487,4	538,7	412,2	471,9	390,9	289,0	321,8	346,6
Kokku	11 273,8	824,9	827,4	920,8	947,9	1 054,0	1 178,7	1 007,5	1 019,8	911,7	799,7	879,1	902,3
Keskmiselt päevas — <i>Daily Average</i>	30,8	26,6	28,5	29,7	31,6	34,0	39,3	32,5	32,9	30,4	25,8	29,3	29,1

teisel talve-, sügis- ja varakevadkuul oli piimavedu alla aastakeskmist. Eriti madal oli piimavedu okt. — (25,8 tuh. l.) ja jaanuaris (26,6 tuh. l.), veebruaris (28,5 tuh. l.). Esitatud andmeist võime lugeda tunduvalt kõikumist üksikute kuude vahel. Kuid meid huvitab seejuures veel küsimus, kuivõrd see kõikumine on mõjustatud just üldisest piimatoodangu sesoonsusest ja kas piimavedu raudteel Tallinnasse teeb täielikult kaasa üldise piimatoodangu sesoonsed kõikumised.

Püstitatud küsimust saab analüüsida ainult kontrollkarjade toodangu najal. Teatavasti kuulub kontrollkarjadesse ca 13% üldisest lehmade arvust. Meie võrdlust häirib ühtlasi ka veel teine asjaolu, et kontrollkarjadesse kuuluvad paremate lüpsidega lehmad ja suuremad karjad, kus toodang läbi aasta on ühtlasem. Vaatamata sellele kõiguvad ka kontrollkarjade toodangud kuude järgi võrdlemisi laius piires, sõltuvalt söetmisest ja lüpsperioodist ning pidamistingimuste muutlikkusest aastaegade järgi. (Vt. tabel 3).

Ülaltoodud tabelis on kõrvutatud kontrollkarjade üleriiklik keskmine päevane piimatoodang 1936. a. ja Tallinnasse raudteel kuu keskmine päevane piimavedu 1936. a. Mõlemad read on arvatud ümber indekseiks nov. kui väiksema kuu baasile. Tabelist selgub, et kontrollkarjade toodangu kõrgseisukuud on suvekuud, eesotsas juuniga, mil toodang on 73,7 punkti kõrgem kui nov. Samal ajal näitab piimavedu Tallinnasse aga 34 punktit kasvu, mis on üle $\frac{1}{2}$ madalam kontrollkarjade toodangu tõusust. Või võtame juuli kontrollkarjade toodangu, see on 152,6 punkti, piimavedu aga 110,9 punkti, kahe indeksi

vahe on seega ca 42 punkti. Ainult veebr. on suhe ümberpöördukt. Kontrollkarjade toodang on langenud 93,0-le, kuid piimavedu jäänud püsima 97,3-le. Üldiselt võib väita, et piimavedu Tallinnasse raudteel evib palju väiksemat sesoonsust kui kontrollkarjade toodang. Kuna piimavedu raudteel peegeldab suurt osa Tallinna piimatarbimist, võime oletada, et Tallinna piimatarbimise ei ole väga palju mõjustatud üldisest piimatoodangu sesoonsusest, milline arvatavasti on veelgi laiem kõikumine ulatusega kui kontrollkarjade toodang. Tallinna piimatarbimise teeb üldjoonis küll kaasa üldise piimatoodangu sesoonsed võnked, kuid väga väikesis piires.

Tallinna piimanduslik tagamaa.
Milk Supplying Hinterland of Tallinn.

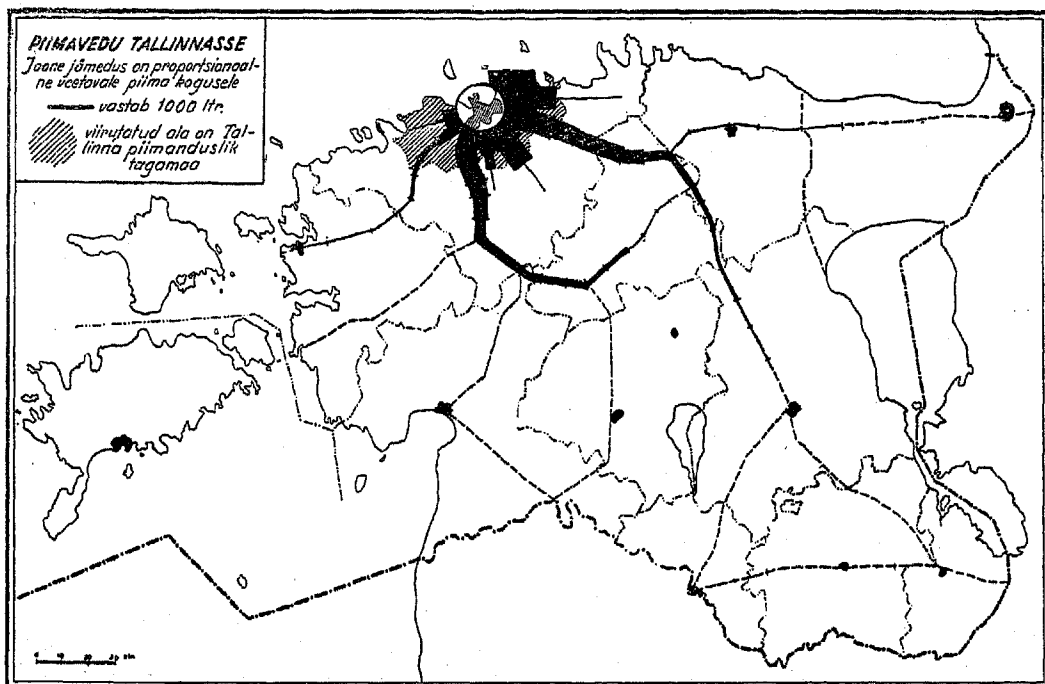
Tallinna piimandusliku tagamaa, s. o. rajooni või piirkonna, mis varustab Tallinnat piimaga, moodustab Tallinna lähem ümbrus, mis jääb ca 30 km raadiusega ringisse. Tallinna piimanduslikku tagamaasse kuulub 12 Tallinnale lähedaset valda: Jõe- lehtme, Nehatu, Viimsi, Raasiku, Rae, Naba- la, Kurna, Saku, Harku, Väana, Saue ja Keila. Neist kaks viimast varustab peagu rohkem Nõmmet kui Tallinnat, kuid nad on arvatud siiski Tallinna piimanduslikku tagamaasse.

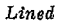
Teatavasti puuduvad Tallinna lähemas ümbruses piimatalitused, piim viiakse kas müügile otse Tallinnasse või antakse ära mõnel pool koha peal esinevaise piimakogumispunktidesse. Üldtähendatud valdades on Tallinna varustamiseks mineva pii-

Üleriiklik kontrollkarjade piimatoodang ja Tallinnasse raudteel piimaveo sesoonsus 1936. a.

Milk Production of Herds Under Control in Estonia and Seasonality of 1936.
Milk Transportation by Railway into Tallinn in 1936.

	Aasta keskmine	Jaanuar	Veebruar	Märts	Aprill	Mai	Juuni	Juuli	August	September	Oktoober	November	Detsember
Kontrollkarjade toodanguindeks — <i>Index of milk production of herds under control</i>	126,8	91,2	93,0	108,8	131,6	150,9	173,7	152,6	137,9	140,4	112,3	100	101,8
Tallinnasse raudteel piimaveo indeks — <i>Index of milk transportation by railway into Tallinn</i>	105,1	90,8	97,3	101,4	107,8	116,0	134,1	110,9	112,8	103,8	88,1	100	99,3



Transportation of Milk into Tallinn *Thickness of Line is Proportional to Quantity of Milk Transported equals 1000 lt.*
 Lined Area  is the Milk Supplying Hinterland of Tallinn.

ma osatähtsus enam kui 50% neis valdades turustatavast piimakogusest. Ka teisist valdadest saadetakse piima Tallinnasse, näiteks: Kohilast, Raplast, Riisiperest j. t. valdadest, kuid neis valdades Tallinnasse saadetava piima osatähtsus on kaugelt alla 50% neis valdades turustatavast piimakogusest, millest suurem osa viiakse piimatalitusse või koorejaama. Nimetatud kriteeriumiga piiritleti Tallinna piimanduslik tagamaa 12 valda, millest annavad ca 70% Tallinna piimatarbimiseks vajalikku piima.

Tallinna piimanduslikult tagamaalt toimetatakse piim linna peamiselt maanteed kaudu, ca 86% ja sellest 21% autodega. Ülejäänud 14% veetakse Tallinna raudteega. Tallinna piimanduslik tagamaa kattis Tallinna piimatarbimist 72%, ülejäänud 28% Tallinna piimatarbimist katavad teised piirkonnad. Piim transporditakse mujalt Tallinnasse raudteed kaudu, ainult väike tähtsusega osa väljaspool Tallinna piimand. tagamaad toodavast piimast tuuakse kohale maanteed kaudu.

Ülaltähendatud kartogramm annab üle-

vaate esiteks Tallinna piimanduslikust tagamaast ja teiseks näitab joonte jämedusega kohaletoimetatava piima kogust üksikute magistraalide-maanteed ja raudteeliinide järgi. Joone jämedus kasvab proportsionaalselt juurdetulevale kogusele.

Väljaspool Tallinna piimanduslikku tagamaad on olulisemaiks piimasaatejaamadeks Tapa-Tartu harul Kaarepere (202 kg. keskm. päevas), kuhu on Tallinnast 155 km. Juhuslikke piimasaadetisi on lähetatud isegi Tabiverest Tallinna. Järgnevad Jõgeva, Rakke, Kiitsi, Tamsalu ja Nõmküla jaam väikeste kogustega. Tapa-Narva harult on kaugemaks saatejaamaks Vaeküla (557 l.) Väikesi juhuslikke piimakoguseid on saatnud ka Kiviõli ja Sonda jaam. Edasi on Rakvere ja Kadrina varustanud ka väga väikeste kogustega Tallinnat. Edasi järgnevad juba Tapa-Tallinna liinil Tapa, Lehtse, Jäneda ja Kehra, teised Tallinna-poolsed jaamad kuuluvad juba Tallinna piimanduslikku tagamaasse.

Tallinn-Keila harul Keila ja Haapsalu vahel saadavad väikesis koguseis piima Taebla,

Risti, Ellamaa, Riisipere ja Laitse. Keila-Paldiski vahel lähetavad väikesi koguseid Põllküla, Klooga ja Niitvälja. Keila ja Tallinna vahel saadab suurema koguse Saue.

Tallinna-Türi harul, Türi ja Tamsalu vahel saadavad piima Tallinna Võhmata, Järva-Jaani, Esna, Vodja, edasi Türi, Kolu, Kärü, Lelle; Lelle-Pärnu teelit Tori; siis Rapla ja Rapla-Virtsu teelit Rumba, Märjamaa, Rairküla. Tallinn-Türi teelit Hagudi, Lohu ja Kohila.

Mis puutub sellesse, kui palju majapidamisi saadavad piima Tallinna, võib ainult ligikaudselt oletada, et see arv kõigub 1200—1500 ümber.

Piimatarbimg Tallinnas.

Milk Consumption in Tallinn.

Piimatoodangut Tallinnas käsitleme esialgu kahes osas. Esijoones analüüsimme väljaspool Tallinnasse saabunud piima tarbimist, ja siis Tallinna linna administratiivpiires peetavate lehmade piimatoodangut ning lõpuks vaatleme Tallinna keskmist päevast piimatarbimist üldse ja per capita (elaniku kohta). (Vt. tabel 4).

Tab. on esitatud lahus otse vahendajale viidud piim ja Tallinnas asuvaist piimatallitustest viidud piim. Lõpuks on arvatud mõlemad kokku. Tabelis on eritietud ka I ja II valiku piim. Tabeli sisus on tehtud liigitus piimavahendajate, -tarbijate ning töötletud osa vahel. Tabelist selgub, et ca $\frac{1}{3}$ Tallinnasse toodud piimast käib läbi piimatallituste, kuna ca $\frac{2}{3}$ Tallinnasse toodud piimast läheb otseselt vahendajate ja tarbijate kätte. Piimatallitused ca $\frac{1}{3}$ nende poolt vastuvõetud piimast töötlevad ümber peamiselt võiks, kohvikooreks jne.

Üldse tarbiti Tallinnas 3. VI väljast sissetoodud piima, arvates maha töötletud osa, 73 512 l. Sellest oli I valiku piima 4 880 l. ning II valiku piima 68 632 l. Piimatallituste poolt töötleti 10 090 l. Üldse oli seega Tallinnasse 3. VI toodud 83 602 l. 4. VI tarbiti Tallinnas 63 794 l. Sellest moodustas I valiku piim 5 694 l. ja II valiku — 58 100 l. Piimatallituste poolt töötleti 6 903 l.

Tallinna linna administratiivpiires oli 1935. a. algul 794 lehma. Kahjuks puuduvad hilisemad andmed lehmade arvu kohta. Arvatavasti on lehmade arv ligikaudu samal ta-

3. ja 4. juunil 1937. a. Tallinnasse saabunud piima vahendamine.

Distribution of Milk Transported into Tallinn on 3-d and 4-th June, 1937.

		Tallinna toomisel viidud						Tallinnas asuvatest piimatallitustest viidud						Kokku lt. — Total lt.					
		II valik lt.		Kokku lt.		I valik lt.		II valik lt.		Kokku lt.		I valik lt.		II valik lt.		Kokku lt.			
3. VI	4. VI	3. VI	4. VI	3. VI	4. VI	3. VI	4. VI	3. VI	4. VI	3. VI	4. VI	3. VI	4. VI	3. VI	4. VI	3. VI	4. VI		
428	1 196	44 820	37 277	45 243	38 473	3 139	3 211	17 652	17 162	20 791	20 373	3 662	4 407	62 472	54 489	66 034	58 846		
500	500	1200	1 189	1 700	1 699	41	80	237	226	278	308	541	586	1 437	1 425	1 978	2 005		
150	—	1 085	950	1 085	950	598	504	490	614	1 083	1 118	593	504	1 565	1 564	2 152	2 088		
—	170	3 186	659	3 806	829	29	33	12	13	41	46	179	203	3 168	672	3 347	875		
1 973	1 866	50 241	40 085	51 314	41 951	3 807	3 838	18 931	18 015	22 198	21 813	4 880	5 694	68 632	58 100	73 512	63 794		
—	—	—	—	—	—	1 675	1 452	8 415	6 451	10 090	6 903	1 675	1 462	8 415	5 451	10 090	6 903		
1 973	1 866	50 241	40 085	51 314	41 951	5 462	5 290	26 906	23 466	32 288	28 746	6 555	7 146	77 047	63 551	83 602	70 697		

4

Piimakauplustele — Milk dealers
 Šöögimajadele, restoranidele, kohvikutele ja
 pesuritele — Dining-rooms, restaurants,
 cafeterias and bakeries
 Mitmesugustele asutistele — Various institu-
 tions
 Üksiktarbijatele — Consumers
 Kokku lt. — Total lt.

Töötletud — For making of butter, cream etc.

Üldse kokku lt. — Grand total lt.

semel. Kaudsete andmete najal tuleb lehma päevast piimatoodangut arvestada 10 l, siis võrduks Tallinna administratiivpiires asuvate lehmade päevane piimatoodang ca 7 900 l-ga. 1934. a. liiklemisvaatluste najal Tallinna piimatarbingu kalkuleerimisel arvestati Tallinna administratiivpiires olevate lehmade keskmiseks päevaseks piimatoodanguks 5,5 l, kuid nüüd kogutud andmete najal on lehma päevane piimatoodang kalkuleeritud 10 l.

Arvestades kogu Tallinna keskmist päevast piimatabelit, selgub:

Tallinna keskmine päevane piimatarbimine

(1000 l.):

	3.VI	4.VI	8/4.VI keskmise
Toodud piima väljaspoolt linnapiire	73.5	63.8	68.7
Linnapiires lehmade toodang	7.9	7.9	7.9
	81.4	71.7	76.6

Nimetatud andmeil oli 3/4. VI 37 Tallinna keskmine päevane piimatarbimine 76,6 tuh. l, mis annab päevas 0,53 l elaniku kohta.

1934. a. liiklemisvaatluste najal tehtud arvutuste järgi (vt. Majandusteated nr. 21, 1935. a.) oli Tallinna piimatarbimine 45,0 tuh. l ehk 0,33 l elaniku kohta. Arvestades kahe 1934. ja 1937. a. teostatud liiklemisvaatluse andmete võrdlemisel ka sesooni mõju, muutub pilt teissuguseks.

Liiklemisvaatlused, milliseid teostati k. a. juunis, langesid suurima toodangu ja tarbimise kuule — juunile. Eelmised loendused 1934. a. teostati veebr. ja nov., s. o. kuul, mil piimatoodang on peagu miinimumis. Võttes sesoonkõikumise üle otsustamisel aluseks

raudteede andmestikku (tab. 3), peab kons-tateerima, et k. a. juuni andmestik võib olla sesooni tõttu ca 30% kõrgem aasta-keskmisest ja ühtlasi ka eelmise loenduse keskmisest. Embakumba — kas arvestada võrdluse pärast k. a. keskmisest 30% maha (saame 0,37 l) või arvestada 1934. a. keskmisele 30% juurde (saame 0,43 l). Igatahes nende arvude tulemus on eitav. Need arvud ei luba väita, et Tallinnas piimatarbimine juunis ühe elaniku kohta oleks tõusnud. Käesoleva 1937. a. 0,53 l ja 1934. a. 0,33 l elaniku kohta on tingitud sesoonsest erinevusest. 1937. a. arv iseloomus-tab kõrgsesooni (maksimumi) ja 1934. a. arv madalatesooni (miinimumi) erinevatel aastatel. Nende andmete redutseerimine aasta-keskmisele näitab Tallinna piimatarbimingu väikest tõusu 1934. a. 0,36 l. 1937. a. 0,37 l elaniku kohta. Neid viimaseid arvestusi tuleb võtta väga ettevaatlikult teatud ligikaudsusega, kuna sesoonse Tallinna piimatarbimingu kohta ei ole täpsamaid andmeid, vaid sesoonse üle on otsustatud Tallinnasse raudteel piimaveo ja kontrollkarjade toodangu sesoonse najal. Maanteid kaudu linnatoodud piima sesoonse kõikumise kohta puuduvad andmed. Arvatavasti on maanteid kaudu linnatoodud piima sesoonse kõikumine suurem raudteid kaudu linna toodud piima sesoonsest kõikumisest ja see muudab veelgi küsitavamaks Tallinna piimatarbimingu suure-nemise 1937. a. võrreldes 1934. a. Ülaltoodud kalkulatsioonide ja oletuste najal arvatavasti piimatarbimine Tallinnas viimaste aastate jooksul ei ole kuigi-võrra tõusnud, vaid püsib endisel tasemel, keskmiselt aastas ca 0,37 l elaniku kohta.

PÖLLUMAJANDUSE ARENG 1937. A. AGRICULTURAL DEVELOPMENT IN 1937.

Mag. agr. E. Jaska.

Põllumajandusseisund 1937. a. arenes üldiselt soodsamalt kui m. a., kuna põllumajandustoodang on näidanud suurenemist kui ka hindade tase tõusu. Selle tagajärjel on põllumajanduse rahaliste sissetulekute võimalused näidanud suurenemist, mis põllumajanduse tulundusolude kujunemisele mõjusid kahtlemata hästi.

Põllumajandussaaduste hinnad. Põllumajandussaaduste hinnad 11 kuu jooksul olid järgmised:

Põllumajandussaaduste hinnad Tallinnas.	1937 11 kuud	1936 11 kuud	±%
Või (jänavõi)	188	171	+ 7
Või (ekspornoteering)	156	141	+11
Peekon (noteering I s.)	91	78	+17

	1937 11 kuud	1936 11 kuud	±%
Sealiha	82	69	+19
Veiseliha	41	37	+11
Vasikaliha	66	55	+20
Lambaliha	64	51	+25
Nisujahu	28	29	- 3
Rukkijahu	17	15	+ 7

Tähtsamate põllumajandussaaduste hinnad on seega näidanud tõusutendentsi (peale nisujahu). Eriti suurel määral kõvenes lambaliha — (25%), vasikaliha — (20%) ja sealiha — (19%) hinnad, kuna teiste põllumajandussaaduste hindade kõvenemine on väiksem.

Põllumajanduse müügiainete hindade indeks (mis on arvatud talundite rahaliste sissetulekute alusel) oli k. a. veerandil järgmine (1927—31 = 100 : I — 82, II — 77, III — 80 m. a. keskmise 72 vastu. Võrdluseks olgu tähendatud põllumajanduse müügiainete hindade indeksi liikumine eelmisel aastal: 1932. a. — 53, 1933. a. — 57, 1934. a. — 59, 1935. a. — 62 ja 1936. a. — 72. Seega oli põllumajandussaaduste hindade tase k. a. III veerandil 50% kõrgem kui 1932. a. Samuti on näidanud paranemist ka põllumajandussaaduste ostujõud, tõustes 69-ilt (1932. a.) k. a. okt. 92-le, s. o. 33%. Sellega on põllumajanduse tulundusolude kujunemine ostuainete tarvitamise seisukohalt näidanud tunduvat paranemist.

Põllumajandustoodang. Kasvupindade ja *Agricultural Production* saakide suurenemise tõttu tõusis toiduteraviljatoodang eelkõikuvõtete järgi tänava 281 280 tn-le, s. o. 28% võrreldes m. a-ga. Samuti näitas suurenemist ka söödateraviljakogus, mille söötühikute kogus tõusis 279 milj. s. ü-le m. a. 246 milj. s. ü. vastu, suurenedes seega 13%. Koresöödaasaaki võib eelkõikuvõtete järgi hinnata 673 milj. s. ü-le, s. o. 2 milj. s. ü. võrra suuremaks kui m. a. ja ühtlasi suuremaks kui eelmisel 5 aastal. Samuti võib hinnata juurviljasaaki suuremaks, mille järeldusel loomasöötade saak (arvatud välja kartul) kujuneb umbes 975 milj. sü-le. M. a. oli loomasöötade saak 938 milj. s. ü., s. o. 37 milj. s. ü. väiksem kui k. a. Seega on loomade söötmisolud eeloleval talvel soodsamad kui m. a.

Loomasaaduste toodang on k. a. kujune-

nud üksikult aladel erinevaks. Nii võib märkida suurenemist piimatoodangu kujunemises, mida näitab ka kujukalt või väljaveo suurenemine. Lihatoodang näitas k. a. esimesel 10 kuul (tapamajade ja lihajärelevaatuspunktide läbikäik) koguselt 10%-st vähenemist võrreldes m. a. sama ajaga. Kuna aga lihahinnad on näidanud kõvenemist, on lihämüügist saadud põllumajanduse rahaline sissetulek siiski suurem kui m. a. samul kuul.

Loomade arv. Loomade arvu muutused on *Number of Cattle* toimunud üksikute loomaliikide juures erinevalt. Nii on, näit., veiste arv k. a. langenud 638 920-le m. a. 731 120 vastu, vähenedes seega 13%. Loomühikuisse arvatult on veiste arvu tagasimineki aga vaid 3%. Seejuures on aga lehmade arv tõusnud 446 470 tk-le, suurenedes 47 720 tk. võrra võrreldes m. a. lehmade arvuga. Hobuste arvaks kujunes tänava 208 700 tk., olles seega 3% väiksem m. a. arvust. Seevastu sigade, lammaste ja sulgloomade arv on k. a. näidanud tunduvat juurdekasvu. Noorte sigade arv on tõusnud 105%, vanade sigade 9% võrreldes m. a-ga. Kokku oli sigade arv k. a. 379 270 tk, mis on m. a. sigade arvust 55% suurem. Lammaste arvaks osutus 650 540 tk., s. o. 11% suuremaks kui m. a. Sulgloomade arvuline liikumine on näidanud samuti suurenemist, tõustes 1 606 220 tk-le m. a. 1 248 930 vastu. Seega on loomade arvuline liikumine toimunud 1937. a. enamusel loomaliikidel tõususuunas, mis põllumajandustoodangu kujunemisele mõjub kahtlemata tõstvalt.

Põllumajanduse turutoodang ja tasuvus. Põllumajanduse turutoodangu kujunemine on 1932/33. a. alates näidanud pidevat suurenemist, mis jätkub tõenäoselt ka käesoleval põllumajandusaastal. Arvestades toodangu suurenemist ja praegusi hindu võib põllumajanduse turutoodangut hinnata k. a. põllum. a. kuni 102 milj. kr-le 1936/37. a. 90 milj. kr. vastu. Seega näitavad põllumajanduse rahalised sissetulekud käesoleval põllumajandusaastal eelkalkulatsiooni järgi kujunevat kuni 12 milj. kr. suuremaks e. a. sissetulekuist.

Põllumajandussaaduste väljavedu väärto-

selt kujuneb suuremaks m. a. väljaveost, kusjuures üksikute saaduste väljaveo kujunemine on toimunud erinevalt. Nii on k. a. 11 kuu jooksul tähtsamaist põllumajandussaadusist eksporditud koguselt enam võid, juustu ja kartuleid, kuna teiste tähtsamate põllumajandussaaduste väljaveo kujunemises võime märkida tagasiminekut. Väärtuselt on väljavedu 11 kuu jooksul suurenenud: võil 37%, juustul 190%, kartuleil 28% ja kanamunadel 2%. Väärtuselt on väljavedu vähenenud linal 25%, elussigadel ja veiseil 38%, kuna peekoni väljaveoväärtus on peagu m. a. tasemel. Eelnimetatud tähtsamate põllumajandussaaduste väljaveoväärtus 11 kuu jooksul on 12% suurem kui m. a. samal ajal, mis suurenemist võime üldistada ligikaudu ka kogu aasta põllumajandussaaduste väljaveo kujunemisele.

Kuigi 1936. a. kujunes maaviljustoodang 20 milj. sü võrra madalamaks 1935. a. toodangust, kujunes põllumajanduse tasuvus võrdlemisi rahuldavaks. Põllumajandussaaduste hindade kõvenemise tõttu tõusis kogusaak kr. 99-le tul-maa ha kohta, s. o. 14% võrreldes 1935/36. a. Kuna käitiskulu tõusis vähem (11%), suurenes puhtsaak Kr. 14,95-le ha kohta, mis moodustab talundesse paigutatud kapitalidest ümmarguselt 4%. Seega saavutati 1936/37. a. põllumajanduses kõrgeim tasuvus, mis on olnud vii-

Oma
kaastööliste ja
lugejate peret

tervitavad aasta vahetuse puhul

Konjunktuurinstituudi juhatus
ja Välisministeeriumi Väliskaubanduse Osakond.

mase 12 a. jooksul. Arvestades põllumajandusse paigutatud kapitalide normaaltasuvuseks 5%, tuleks põllumehele 10-tunnise tööpäeva tasuks Kr. 1.46, 1932/33. a. Kr. 0.29 vastu. Kuna tänava põllumajandustoodang ületab koguselt m. a., ning põllumajandussaaduste hindade tase on samuti kõrgem, võib loota põllumajanduse tulundusolude kujunemisel samuti rahuldavaid tulemusi.

Kokkuvõttes võib tähendada, et põllumajandusseisund Eestis 1937. a. kujunes üldiselt rahuldavaks ning paremaks kui 1936. a.

TÖÖSTUS JA KAUBANDUS

VÄLISKAUBANDUS NOV. 1937. a. — FOREIGN TRADE IN NOVEMBER, 1937.

Nov. väliskaubandusbilanss kujunes 1,2 milj. kr. aktiivseks. Väliskaubanduskäive näitab võrreldes m. a. nov. 28,7%-st tõusu, kusjuures sisseveo poolel oli 1,4 milj. kr. ehk 16,7% tõusu ja väljaveo poolel — 3,2 milj. kr. ehk 41,6% tõusu.

Väljavedu — Exports.

Võttes võrdluseks k. a. ja m. a. nov. väljaveo kaubarühmade järgi näeme järgmisi muudatusi. Elusloomade väljavedu suurenes 678 tuh. kr. ehk 118,7%, toor- ja poolvalmisainete rühm — 1702 tuh. kr. ehk 78,3%, valmissaadused — 449 tuh. kr. ehk 27,0% ja toit-, maitseainete ning jookide rühm 415 tuh.

kr. ehk 12,3%. Viimane vähenes koguselt 22,4%.

Elusloomadest veeti välja k. a. nov. sigu 11906 tk. 1188 tuh. kr. väärtuses, veiseid 251 tk. 62 tuh. kr. väärtuses. Võrreldes m. a. nov. suurenes sigade väljavedu väärtuselt 137,6%.

Toit-, maitseainete ja jookide rühma väljaveo vähenemist koguselt põhjustas peamiselt rukki väljaveo vähenemine. Vähenenud on ka liha ja lihakauba väljavedu — 5,2%, sealjuures vähenes peekon 10,1% väärtuselt. Teiste olulisemate ainete väljavedu on suurenenud. Nii müüdi võid välis-

turgudele k. a. nov. 722 tuh. kr. ehk 45,6% enam kui mullu. Kartuleid veeti välja k. a. nov. 2618 tn 156 tuh. kr. väärtuses m. a. 1487 tn 90 tuh. kr. vastu, kartulijahu — 530 tn 107 tuh. kr. (m. a. 200 tn 36 tuh. kr.), piiritust — 311 tn 126 tuh. kr. (m. a. 329 tn 96 tuh. kr.). Ka õunte väljavedu on suurenenud 64,1%. K. a. nov. müüdi õunu 219 tn 86 tuh. kr. väärtuses, m. a. 116 tn 52 tuh. kr. väärtuses. Tunduv on värske kala väljaveo suurenemine, mida müüdi välismaale 93 tn 118 tuh. kr. eest (m. a. 25 tn 14 tuh. kr.). K. a. nov. väljaveos tulid juurde rööskpiim ja koor. Esimest veeti välja 689 tn 89 tuh. kr. väärtuses ja teist 45 tn 26 tuh. kr. väärtuses.

Kaubarühmade osatähtsus väärtuselt

1. I — 30. XI 1936—37. (%)

Percentages of Separate Groups of Merchandises
According to Value 1. I — 30. XI 1936—37.

	Väljavedu Exports		Sissevedu Imports	
	1937	1936	1937	1936
I Elusloomad — <i>Animals, Living</i>	3,0	5,9	0,1	0,5
II Toit- ja maitseained, joogid — <i>Food Products, Stim. Bever.</i>	34,9	37,3	18,2	10,9
III Toor- ja poolvalmisained — <i>Raw and Semi-Manufactured Materials</i>	40,6	34,6	27,8	27,4
IV Valmisraud — <i>Manufactured Articles</i>	21,5	22,2	58,7	61,0
V Kallismetallid ja -kivid — <i>Precious Metals and Stones</i>	0,0	0,0	0,2	0,2
Kokku — <i>Total</i>	100	100	100	100

Toor- ja poolvalmisainete rühma väljaveo suurenemist põhjustas tähtsal määral metsamaterjali, põlevkiviõli, tselluloosi, toornahkade ja bensini väljavedu. Metsamaterjali veeti välja 1725 tuh. kr. väärtuses, s. o. kolm korda enam kui mullu. Sealjuures veeti välja kuuse- ja männilaudu ja planke 14 492,8 thm. 947 tuh. kr. väärtuses enam ja kastilaudu kuuse- ja männipuust 1632,6 thm. 172 tuh. kr. eest enam kui mullu. Põlevkiviõli veeti välja 537 tuh. kr. väärtuses (m. a. 49 tuh. kr.), bensini — 105 tuh. kr. (m. a. 27 tuh. kr.), tselluloosi — 702 tuh. kr. (m. a. 519 tuh. kr.), toornahku — 159 tuh. kr. (m. a. 61 tuh. kr.). Selle rühma oluliseimaist aineist vähenes lina ja linatakkude väljavedu 229 tuh. kr. ehk 48,7% ja kunstsarv — 4,0%.

Valmisrauduste rühmas suurenes k. a. nov. võrreldes m. a. sama ajaga vineer ja -toolipõhjad 105 tuh. kr. (36,2%), puuvillalõng ja -niit 101 tuh. kr. (26,4%), džuuutriie ja -kotid 14 tuh. kr. (17,5%). Ka tallanaha ja pakkimisfabriki väljavedu on suurenenud. Esimest veeti välja k. a. 101 tuh. kr. (m. a. 61 tuh. kr.) ja teist — 74 tuh. kr. (m. a. 32 tuh. kr.) väärtuses. Ajalehe- ja trükipaberi väljavedu on k. a. nov. koguselt vähenenud 18,3% ja väärtuselt suurenenud 77,7%, sest k. a. väljaveos esines paremat liiki paberit kui mullu, kuid tühtlasi leidis aset ka hindade tõus.

Sissevedu — Imports.

Sisseveos toit-, maitseainete ja jookide rühm suurenes võrreldes eelmise aasta nov. 48,0% ja toor- ning poolvalmisainete rühm — 21,3% väärtuselt. Valmisrauduste rühm vähenes koguselt 22,2% ja suurenes väärtuselt 17,3%. Väärtuse suurenemine vaatamata koguse vähenemisele on tingitud peamiselt hindade tõusust.

Toit-, maitseainete ja jookide rühma sissevedu suurenes peamiselt rukkiostu tõttu välismaalt. Rukki osteti k. a. nov. 3692 tn 572 tuh. kr. väärtuses m. a. 1117 tn 115 tuh. kr. vastu. Ka soola veeti sisse 692 tn 13 tuh. kr. enam kui mullu. Suhkrut toodi sisse 220 tn vähem, kuid maksti 60 tuh. kr. enam kui m. a. suhkru kallinemise tõttu. Teised ained on muutunud vähe.

Toor- ja poolvalmisainete sissevedu osutas suures enamuses tõusu. Võrreldes m. a. nov. suurenes kõige enam džuuudi sissevedu, mida osteti k. a. nov. 117 tuh. kr. (m. a. 7 tuh. kr.) väärtuses. Toornahkade sissevedu suurenes 119,3%, petrooleumi — 67,2%, kivisöe ja koksi — 37,0%, tubaka — 26,2%. Naftat ja gaasiõli toodi k. a. nov. sisse 2552 tn 194 tuh. kr. väärtuses m. a. 550 tn 41 tuh. kr. vastu. Toorväävlil sissevedu vähenes 56 tuh. kr. ehk 25,7%. Puuvilla sissevedu suurenes koguselt 6,1%, kuid vähenes väärtuselt 4,1% hinnalanguse tõttu.

Valmisrauduste rühmas näitasid tõusu võrreldes m. a. nov. järgmised allrühmad: puutööstussaadused (59,1%), jõu- ja töömasinad (47,2%), elektrimasinad, igasugu aparaadid ning riistad (4,8%). Paberitöös-

Sisse- ja väljaveo tähtsamad ained. — Principal Commodities of Foreign Trade.

	November — November				1./1—80./X1			
	ton.		1000 kr.		ton.		1000 kr.	
	1937	1936	1937	1936	1937	1936	1937	1936
VALJAVEDU — EXPORTS.								
Üldse: — Total:								
I. Elusloomad (arv) — Animals, living (number)	12 157	5 637	1 250	572	25 702	46 929	2 922	4 440
II. Toit- ja maitseained, joogid — Food Products, Stim. Bever.	6 940	8 947	3 806	3 390	53 347	54 715	33 618	28 258
Sellest: — thereof:								
Teravili — Corn	17	4 906	3	788	3 237	17 175	818	2 460
Kartul — Potatoes	2 618	1 487	166	90	19 207	13 984	1 038	805
Või — Butter	1 176	1 026	2 305	1 583	12 465	10 076	20 897	15 316
Munad — Eggs 1000 tk.	1 063	2 460	145	229	40 312	43 682	2 476	2 468
Liha ja lihakaup — Meat and Meat Products ton.	100	149	—	—	2 398	2 693	—	—
Lihajäätis — Ice	264	283	348	367	3 259	4 259	3 971	4 643
III. Toor- ja poolv.-ain. — Raw a. Semi-Manufact. Materials	38 748	29 541	3 875	2 173	379 111	321 506	39 138	26 253
Sellest: — thereof:								
Toornahad — Hides undressed	76	28	159	61	899	543	2 194	1 166
Metsamaterjal — Timber Materials	19 815	14 285	1 725	584	205 675	182 750	14 469	7 445
Tselluloos — Cellulose	5 379	4 700	702	519	57 219	55 252	7 847	6 122
Lina ja -takud — Flax and Tow	237	435	241	470	5 482	6 770	6 166	6 788
Bensiin — Benzine	474	111	105	27	3 951	2 829	374	773
Põlevkiviõli — Shale-Oil	6 529	693	537	49	46 719	11 459	3 633	697
Kunstasrv — Artificial Horn	54	56	121	126	693	554	1 663	1 243
IV. Valmisadused — Manufactured Articles	5 615	4 095	2 115	1 666	43 795	46 469	20 737	16 368
Sellest: — thereof:								
Vineer ja -tootpõhjad — Plywood and Chair-backs	1 634	1 192	395	290	17 671	17 122	4 305	3 785
Ajalehe- ja trükipaber — News- a. other Printing Paper	540	661	187	94	6 452	6 174	1 572	1 145
Puu- lõng ja -niit — Cotton Yarn and Thread	197	145	483	332	1 773	1 052	4 593	2 689
Puu- riie — Cotton Piece Goods	68	75	206	275	341	936	2 617	3 212
Linane riie jäme — Linen, coarse	36	44	74	88	409	422	345	345
Džautriie ja -kotid — Jute Cloth and Sacks	166	141	94	80	1 434	1 136	787	648
Tsement — Cement	250	64	7	2	260	1 767	7	73
Tahvelklaas — Sheet Glass	251	437	40	79	1 580	4 943	261	824
V. Kallismetallid ja -kiivid — Precious Metals and Stones	0	0	1	0	0	0	3	1
SISSEVEDU — IMPORTS.								
Üldse: — Total:								
I. Elusloomad (arv) — Animals, living (number)	112	682	11	347	310	928	76	391
II. Toit- ja maitseained, joogid — Food Products, Stim. Bever.	10 240	8 812	1 379	964	98 458	84 113	13 515	8 565
Sellest: — thereof:								
Heeringad — Herrings	257	297	48	47	4 494	4 325	954	815
Sool — Salt	2 792	2 100	52	39	17 747	25 785	317	433
Suhkur — Sugar	2 226	2 448	323	263	23 612	23 860	3 086	3 132
III. Toor- ja poolv.-ain. — Raw a. Semi-Manufact. Materials	20 444	18 023	2 701	2 226	214 401	172 273	28 580	21 515
Sellest: — thereof:								
Toortubak — Tobacco unmanufact.	60	53	106	84	670	651	1 113	1 008
Toornahad — Hides undressed	125	87	193	83	1 410	1 302	2 094	1 478
Džaut — Jute	342	21	117	7	2 346	1 722	741	524
Puu vill — Cotton	595	561	716	747	5 983	6 219	8 262	6 565
Vill — Wool	14	27	59	90	254	362	1 102	1 130
Kivistusi ja koks — Coal and Coke	6 912	5 766	143	103	73 419	56 477	1 378	970
Petrooleum — Petroleum	2 113	2 001	204	122	17 327	15 829	1 420	997
Bensiin — Benzine	581	872	70	63	6 673	7 360	753	711
Väetised — Fertilizers	2 210	305	112	39	47 957	29 980	2 590	1 640
Väikel puhastamata — Sulphur unpurified	2 032	2 565	162	218	10 865	6 550	831	650
IV. Valmisadused — Manufactured Articles	6 341	8 155	5 701	4 869	84 123	76 789	60 263	47 857
Sellest: — thereof:								
Puu- riie — Cotton Piece Goods	6	7	64	58	112	94	1 036	916
Villane lõng ja -niit — Woollen Yarn and Thread	30	39	283	237	290	343	2 502	2 661
Kunsti lõng ja -niit — Rayon Yarn and Thread	23	23	111	107	260	269	1 270	1 345
Raud ja teras — Iron and Steel	2 097	3 512	608	503	33 340	35 584	8 262	5 441
Kummi ja k. kaup — Rubber and Rubber Goods	74	69	340	204	633	565	2 089	1 797
V. Kallismetallid ja -kiivid — Precious Metals and Stones	1	0	35	26	2	2	223	180

tussaaduste, valmismetallide, põllumajandusmasinate ja -riistade, metallkauba, transportvahendite, keraamika ja muude mineraalkaupade ning keemiatööstussaaduste sissevedu vähenes koguselt, kuid suurenes väärtuselt, mis oli tingitud suures enamuses hindade tõusust. Tekstiiltööstussaaduste ja pudukauba sissevedu vähenes võrreldes m. a. nov. esimese 5,7% ja teine 13,1%. Üksikuist kaupadest suurenes kummikaup 136 tuh. kr. ehk 66,7%.

Väliskaubanduskäive novembris 1936—37.

Turnover of November Foreign Trade, 1936—37.

	November		1. I—30. XI		1936 1937 100 = 96,1
	1937	1936	1937	1936	
	1000 kr. — In 1000 Kr.				
Väljavedu — Exports	11 047	7 801	96 418	75 820	+27,2
Sissevedu — Imports	9 827	8 423	102 657	78 508	+30,8
Käive — Turnover	20 874	16 224	199 075	154 328	+29,0
Väljavedu ±					
Exports ±	+1220	-622	-6 239	-2 688	
	1000 tn. — In 1000 tns.				
Väljavedu — Exports	51	43	475	423	+12,3
Sissevedu — Imports	37	35	397	353	+10,2
Käive — Turnover	88	78	872	756	+15,3

11 kuu väliskaubanduskäive osutas tõusu võrreldes m. a-ga 44,7 milj. kr. ehk 29,0%. Sissevedu ületas m. a. sama aja sisseveo 24,1 milj. kr. (30,8%) ja väljavedu — m. a. väljaveo 20,6 milj. kr. (27,2%). Sealjuures oli sissevedu väljaveost 6,2 milj. kr. suurem, kuna m. a. oli vahe 2,7 milj. kr.

Väljaveetud kaupadest suurenes metsamaterjali väljavedu 7,0 milj. kr. või — 5,7 milj. kr., põlevkiviõli — 2,9 milj. kr., puuvillalõnga ja -niidi — 1,9 milj. kr., tselluloosi — 1,2 milj. kr. ja toornahkade väljavedu — 1,0 milj. kr.

Sisseveetud kaupadest suurenes tööstus- toorainete sissevedu 6,1 milj. kr., teravilja — 3,8 milj. kr., metallide — 3,3 milj. kr., põllumajandusvarustise — 2,1 milj. kr., elektrimasinate, igasugu aparaatide ja riistade — 1,8 milj. kr., transportvahendite — 1,7 milj. kr., igasugu metallkauba — 1,7 milj. kr. ja jõu- ning töömasinate sissevedu — 1,4 milj. krooni.

LÜHIUUDISEID. — SUNDRY INFORMATION.

Konjunktuurinstituudi tegevus.

17. XII 37 peeti Instituudi Üldkogu korraline koosolek. Põlvakorras olid järgmised küsimused:

1. Uute Instituudiliikmete vastuvõtmine.
2. Majandussektiooni nõukogu täiendamine.
3. 1938/39. a. tegevuskava vastuvõtmine.
4. 1938/39. a. eelarve vastuvõtmine.

Instituudi alatisiks liikmeiks võeti vastu P/K. „Võieksport“ ja „Eesti Lihaeksport“.

Majandussektiooni nõukogu koosseisu täiendati järgmiste uute liikmetega: Majandusministri abi Ed. Vendelin, Ühistegevuskaja esimees direktor A. Kask ja prof. dr. Edg. Kant.

Instituudi Üldkogu võttis vastu väga laialdase ja üksikasjalise 1938/39. a. tegevuskava. Juhatusel poolt esitatud tegevuskava täiendamiseks püstitas üldkogu ligi 20 eri-probleemi, mida Üldkogu pidas soovitavaks võtta võimaluse piires uurimusele.

Tähtsamate põhiuurimustena võeti töökavasse Majandussektiooni alal: 1) maailmamajanduse viimase kriisi käigu analüüs,

2) rahvamajandusliku sissetuleku uurimus, 3) industrialiseerimise areng ja selle mõju rahvamajandusstruktuurile ning elatustasemele, 4) eesti tööstusstruktuuri analüüs 1937. a. majandusloenduse andmeil, 5) eesti kaubandusstruktuur ja selle kujunemise tegurid, 6) eesti kapitalituru areng ja organisatsioon, 7) laevandus tootva alana ja selle arengu eeldusi, 8) maksusüsteem ja maksukoormis jne.

Põllumajandussektiooni alal võeti 1938/39. a. töökavasse rida uurimusi, millised puudutavad meie põllumajandusliikmete varanduste ja tööjõu kasutamist. Põhjalikuma analüüsi alla võetakse maaviljuse väljaarendamise küsimusi, põllumajanduse mehhaniseerimise ja ratsionaliseerimise, põllumajanduse krediteerimise küsimusi jne.

Instituudi 1938/39. a. eelarve võeti vastu 69 850 kr. suuruses, milles oodatakse toetust riigilt kr. 35 000.

● K. a. 11 kuu jooksul ostis Karja Keskküsimus kodumaist lambavilla kokku ümmarguselt 7 300 kg, millest I sorti — 2300 kg., II sorti — 1700 kg ja III sorti — 3200 kg.

Kokkuostetud vill anti Keskühisuse poolt varem kokkulepitud kindlate hindadega edasi kalevi- ja vilditööstusele. Lambakasvatatajale maksab Keskühisus noteerimiskomisjoni poolt määratud hinna ja peale selle riikiiku juurdemaksuna veel I sordilt — 1,25 ja II sordilt — 1 kr. kg-lt, mis on mõeldud ergutusena lambakasvatuse arendamisele.

Peab märkima, et kodumaine lambakasvatuse on k. a. andnud vaid 0,19% tööstuses tarvitatud lambavillast, kusjuures antust 44% kalevitööstusele vähekõlblikku III sordi villa.

● M. a. tarvitas kodumaine nahk-kindatööstus 4800 kg 123 200 kr. väärtuses kindanahka, mis annab ümmarguselt 120 000 paari daamide- või 55 000 paari meestekindaid.

K. a. 10 kuu tarvidus on m. a. omast koguselt 40% väiksem, mis on seletatav asjaoluga, et m. a. algul elavnes kindatööstuse ala ja ettevõtete vahel algas pinev võistlus, mis lõpuks viis paar suuremat ettevõtet sulgemisele ja sundis ülejäänuid ettevaatusele ning turumahuga arvestamisele.

Tänini ei ole kindanahaparkimise ala kodumaal märkimisväärne tähtsusega ja seepärast kasustatakse peamiselt välismaist nahka. Nahkinnaste import on aga juba aastaid tähtsusetu ja ulatub ainult 10 000 kr-le. Kindatööstusettevõtted kuuluvad käsitööstusliiki ja valdav osa sel alal töötajast kuulub kodustöötajate hulka (õmblejad ja tikkijad), kes ettevõttele saavad valmisvenitatud ja lõigatud kindad õmblemiseks ja kaunistamiseks.

Toornahkade hinna lõdvenemine välisurudel on mõjutanud samas suunas ka meie nahaturgu. Eriti vaikne on vasikanahkade nõudmine ja sel alal on vähe tehinguid, mille mõjul nende hinnad on langenud allapoole lambanahkade omast, mis on harukordne

nähtus. See on toonud kaasa ka vaikust pargitud nahkadega kauplemises, sest ostjad ootavad hinnalanguse mõju, töösturid ei saa aga kalli hinnaga ostetud toornahkadest pargitud kauba hinda alandada nõutud määral.

Tekkinud olukorda on töösturid otsustanud kaaluda omavahelisel nõupidamisel, kuid tõenäoselt ei ole sel alal oodata suuri muudatusi. Nagu viimased andmed lubavad oletada, võib praegune hinnakõikumine olla vaid lühiaegne, mida lubavad ennustada tihenenedu järelepärimised välismaalt, eriti P.-Ameerikast.

Majandusministeeriumi Tööstusosakond andis loa:

● A. Rostunov'ile, Tallinnas, Pühavaimu tän. nr. 13 seada sisse mööblitööstus „Uranus“. Ettevõttes leiab tööd 8 töölit. Jõuandjaks elektrimootorid kogujõuga 5 hj. Valmistatakse mitmesugust mööblit ja ruumide sisustusesemeid.

● V. Vilm'ile, Tallinnas, Tatari 21-b, korigitööstustuse „Korko“ sisseseadmiseks. Ettevõttes leiab tööd 10 töölit. Jõuandjaks 3 hj. elektrimootor. Valmistatakse igasugu pudelikorke.

● E. Kängsepp'ale, Maidla „Savalala“ ja hu- ja saeveski ümberkorraldamiseks ja sisseseadmiseks Maidla vallas, Virumaal. Ettevõttes leiab tööd kuni 15 töölit. Jõuandjaks 8 hj. veeturbiin ja 12 hj. lokomobiil. Jahvatatakse teravilja ja valmistatakse mitmesugust ehitusmaterjali.

● C. Park'ile, Tallinnas, Kopli 8 asuva kübara- ja tekstiiltööstuse ümberkorraldamiseks ja sisseseadmiseks. Ettevõttes leiab tööd 25 töölit. Jõuandjaks elektrimootorid kogujõuga 20 hj. Valmistatakse vilti, viltkübaraid, punutud kübaraid, pitse, mitmesuguseid riideid jms.

LAEVANDUS

EESTI KAUBALAEVASTIK 1937. A. — ESTONIAN MERCHANT MARINE IN 1937.

Eesti kaubalaevastiku suurenemine 1937. a. võrreldes eelmise kahe aastaga vähenes, mis on seletatav erakordselt kõrgete laevahindadega ühenduses prahituru erakordse kõrge tasemega, kus keegi ei tahtnud saada

lahti oma vabast tonnaažist. Tagasihoidlikkus ostmisega oli sääraseil asjaoludel täiesti põhjendatud, kuna on näha ette laevahindade tagasiminekut normaaltasemele. Laevastiku areng:

	Suurenemine		Vähennemine		Resultaat		Laevastik 15/XII 37.	
	arv	br. reg. tn.	arv	br. reg. tn.	arv	br. reg. tn.	arv	br. reg. tn.
Aurikud	11	10 760	4	1658	+7	+9 102	128	147 108
Moot. ja moot./pl.	2	374	4	440	-2	- 66	63	9 770
Purjelaevad	3	88	8	410	-5	- 322	154	15 423
	16	11 222	16	2508	-	+8 714	345	172 312

Võrdluseks nimetame, et eelmisel aastail oli kaubalaevastiku suurenemine: 1936. a. 20 300 br. reg. tn, 1935. a. 17 701 br. reg. tn. Eesti kaubalaevastik oli 1937. a. sõidus täies koosseisus, samuti välis- kui ka rannasõidus. Välissõidus teiste maade eeskujul oli ka suurem osa eesti laevastikust prahitud ette, nii

et ei saadud vastavalt kasustada kõrgkonjunktuuri-prahte. Ka oli Balti mere väiksemate laevade prahiturg võrdlemisi madal. Kuid siiski lõpeb 1937. a. majanduslikult kaubalaevastikule rahuldavalt. Ka oli rannasõidus vedusid külluses ja laevad kõik töös.

PRAHITURG 1937. — FREIGHT MARKET IN 1937.

Prahiturg 1937. a. arenes kõrgkonjunktuuri tähe all. Prahituru paranemine sai alguse juba 1936. a. okt., kust peale turg kõvenes järjekindlalt kuni k. a. juunini, näidates juunis-juulis väikest lõdvenemist, kuid juuli teisest poolest kuni okt. keskpaiguni taas pidevalt kõvenes, jõudes kulminatsiooni sept. teisest poolel (okt. algul). Kuid okt. keskpaigust aasta lõpuni on prahiturg taas langemas, seega suund otse vastupidine mulgusele.

Prahiturg sõltus rahvusvahelisest ülemerekaupade liikumisest. Ülemerekaupade liikumine alates 1936. a. viimasest veerandist suurenes püsivalt, olles kõrgel tasemel kuni k. a. viimase veerandini. Kaupade liikumise suurenemist põhjustas paljudes riigis majandustegevuse elavnemine ning toodangu tõus, mis oli omalt poolt põhjustatud üldise majandustõusuga, kuid mida veel suurendas tunduvalt suuremate euroopa riikide relvasutus, eesotsas Ingliseaga, mis nõuab suuri toormaterjalikoguseid otseselt kui ka kaudselt majandustegevuse elavnemise kaudu. Rööbiti sellega põhjustas Euroopa pinev poliitiline õhkkond ka teisi ettevalmistusi, nagu vilja- j. t. tagavarade soetamisi. Lisaks sellele 1936. a. põhjustasid Euroopa ja P.-Ameerika ning NSVL-u viletsad viljasaagid enneolematut üle-ookeani viljavedu, pealegi kaugemaist maist — L.-Ameerikast ja Austraaliast, kuna P.-Ameerika ja NSVL ei suutnud anda vilja. Küllalt on nimetada, et 1937. a. ja 1936. a. viljavedu 11 kuu jooksul Europasse oli: 1937. a. 107,75 milj. qr., sel-

lest L.-Ameerikast 51,5 milj., 1936. a. 92,14 milj. qr., sellest L.-Ameerikast 34,7 milj.

Peale selle veeti 1936/37. a. talvel ja suvel väga rohkesti vilja P.-Ameerikasse, mis nõudis rohkesti tonnaaži. Samal ajal tuli Hispaania turgude ärajäämise tõttu suurenenud maakide tarvidust lahendada samuti kaugemaist maist. Samuti suurenesid ka nõudmised teiste toormaterjalide — nagu õliviljade, riisi j. m. järele. Lisaks sellele tekitasid mitteametlikud Hispaania ja algul Hiina-Jaapani sõjad elavust, samuti nagu nad lüütsid välja kaubaveost suurema osa Hispaania tonnaaži (ligi 1 milj. tn). 1936. a. lõpul aitas Ameerika laevastiku streik omalt poolt kaasa tonnaaži nõudmisele. Kõik need asjaolud 1936. a. dets. ja 1937. a. alguks tekitasid suurt nõudmist ookeani-tonnaaži järele, kuna esimeses järjekorras suurenesid need veod. Ookeaniprahid tõusid juba dets. 1936. a. väga kõrgele tasemele ning selle tonnaaži nõudmine oli niivõrd suur, et 1937. a. esimesel kolmveerandil tõusid üksikreisude prahid võrreldes 1936. a. sama ajaga kahekordseks, ajalepinguprahid kuni kolmekordseks. Algul olid Euroopa vedude prahid õige visad tõusma, kuna talvel kuni apr./maini seisid põhjapoolsed veod ning tonnaažipuudust ei olnud. Seetõttu jäi väiksemate laevade prahtide tõus kuni apr./maini tunduvalt maha ookeanilaevadest. Kuid põhjapoolsete sadamate ja vedude avanemisega selgus ka neil turgudel tonnaaži nappus, kuna ka need veod (eriti maagid) tõusid ning eriti — kuna suuremad laevad, olles tasuvamalt seotud teisel turgu-

del, ei tulnud siia segama. Ka oli väga rohkesti tonnaži prahitud ette, nii et vabal turul oli siin kogu suve jooksul tunda tonnažipuudust. Seetõttu hakkasid ka neil turgudel prahid aprillis/mais tõusma õige kiiresti, jõudes varsti järele ookeaniprahtide tasemele. Erandi prahiturul moodustasid Balti mere väikelaevade veod Taani, kus prahid metsaveo alal tõusid vaevalt 10% piirides, ning kuna ka kulud tõusid, ei saanud see rühm laevu tunda prahituru paranemist. Kuna rööbiti olid tõusnud ka kaupade, nagu metsamaterjal (kuni 60—80%), raud, söed jne. hinnad, oli prahtide tõus täiesti loomulik ja normaalne. Aasta IV veerand tõi tagasilöögi maailmamajanduses. Tekkis kaubahindade langus ja tagasihoidlikkus kaupade läbikäigus. Rööbiti sellega toimus oluline

ümberkorraldus tähtsamal veoturul — viljavedudes: P.-Euroopa ja P.-Ameerika saigid olid paremad, ka NSVL hakkas vilja vedama välja. Seevastu olid L.-Ameerika vanad tagavarad müüdnud peagu läbi, uus lõikus töötab aga saada halvem, mistõttu viljavedu nov./dets. L.-Ameerikast vähenes koguni, tuues asemele P.-Ameerika ja NSVL-u, kust veokaugus on väiksem. Ka on rahunenud Euroopa poliitiline olukord ning tagavarade soetamised tõmbunud tagasi. Ka Hispaania maakide sadamad on taas vabad vedudeks ning Hiina kaubandus ja ostujõud sõja läbi ruineeritud.

Prahituru iseloomustamiseks toome tähtsamate vedude hinnad dets. 1936. — dets. 1937. a.

Ookeaniveod:

	Dets. 1936	Veebr. 1937	Aprill	Juuni	Aug.	Sept.	Nov.	Dets.
Vili:								
L.-Ameerika — Inglise p. p.	24/—32/6	26/—27/6	32/—	31/6	33/6	36/—	28/—	25/—
L.-Austraalia — Inglise	32/—40/—	40/—45/—	44/6	44/—	44/—	47/6	40/—	34/—
P.-Ameerika — Inglise per gr.	2/6 — 2/9	3/—	3/—	2/10	3/1½	4/6	3/9	3/1½
Must meri (NSVL) — Inglise	15/—16/—	18/6 —17/—	18/—	20/—	22/—	23/—	20/—	16/6

Sööd:

Brist. kanal — La Plata	9/6 —12/—	10/6 —11/6	13/—	14/—	13/9	14/—	11/—	9/—
Brist. kanal — Aleksandria	7/—8/—	8/—8/6	12/6	14/—	13/9	12/6	10/6	7/—

Suhkur:

Kuuba — Inglise	18/—19/—	18/—19/—	24/—	25/6	25/6	27/—	22/—	20/—
---------------------------	----------	----------	------	------	------	------	------	------

Euroopa, Balti mere veod:

Mets:

DBB L.-Soome — London	32/6	35/—	45/—	50/—	52/—	53/—	45/—	40/—
L.-Soome — Bristol	43/6	48/—	56/—	64/—	67/—	67/—	55/—	50/—
Arhangelsk — Hull	—	—	57/—	70/—	78/—	80/—	—	—
Propsis L.-Soome — Inglise ida rand .	38/6	37/—	42/—	52/—	56/—	57/—	48/—	42/—

Sööd:

Inglise ida rand — Balti meri	6/—7/6	6/3—7/6	6/3—7/6	7/6—9/6	7/3—9/—	7/6—9/6	7/—6/0	7/—6/—
Maagid: P.-Aafrika — Rotterdam . .	10/6 —11/—	10/6 —12/6	11/6	12/—	12/6	12/6	11/6—10/6	10/6
Ajaleping 2000 tn. laevadel	£ 550	650—700	800—900	1000	1100	1100	900—800	700—600
Ajaleping 5000 tn. laevadel	£ 1000	1200	1500	1800	1800	1800	1500	1400—1250

Samuti toome „Lloyds List'i“ ja „Chamber of Shipping“ prahiindeksid sama aja kohta:

„Lloyds List'i“ indeks (1923=100):

	1936 keskm.	Dets. 1936	Jaan. 1937	Veebr.	Märts	Aprill	Mai	Juuni	Juuli	Aug.	Sept.	Okt.	Noy.
Üldindeks	76,5	99,5		101,5	108,3	114,4	119	119,5	117,6	124,8	133,5	130,1	116,0
Euroopa veod	79,6	107,7		106,9	110,2	117,0	124,1	130,6	129,1	130,3	136,5	136,0	118,9
„Chamber of Shipping“													

Üldindeks:

kui 1913=100	96,5	135,5	139,5	139,2	140,6	147,1	154,1	145,1	146,4	163,2	188,0	170,1	145,0
--------------	------	-------	-------	-------	-------	-------	-------	-------	-------	-------	-------	-------	-------

Aasta I veerandil püsisid prahid seega m. a. dets. kõrgtasemel. Apr. — juunis püsisid nad pisut kõrgemal. Aug. — sept. jõudsid kulminatsiooni, mida tuleb lugeda juba

liiga kõrgeks tasemeks, ning sealt peale langesisid õige järsku 1936. a. dets. tasemele. Viimane on siiski veel küllalt kõrgemal 1936. a. keskmisest prahist.

PÕLLUMAJANDUSSAADUSTE TURUD

LÖPPEVAL AASTAL

VÕITURG. — BUTTER MARKET.

Mag. agr. E. Jaska.

Võituruseisundi kujunemine toimus 1936. a. üldiselt soodsamalt kui e. a. Majandustegevuse elavnemise tagajärjel paranes importmaade ostujõud, mille tulemuseks oli ka võitavituse suurenemine ja võihindade paranemine.

Võihindade liikumine k. a. algul toimus väliturul kahel esimesel kuul madalamal tasemel kui m. a. samul kuul, kuid järgnevail kuul tõusis võihinna tase kõrgemale e. a. vastavate kuude hindadest. Samuti erines tänava võihinnaliikumise suund sügiskuil 1936. a. võihinnaliikumisest, kuna tänava võis märkida tunduvat võihinna paranemist sel ajal, kui m. a. võihind langes.

Eesti võihinna noteering Manchesteris. (š. c...t.)

	1937	1936	±%		1937	1936	±%
I	101	107	- 5	VII	114	112	+ 2
II	101	115	-12	VIII	120	116	+ 3
III	106	99	+ 7	IX	127	110	+15
IV	106	90	+18	X	139	102	+36
V	107	95	+12	XI	132	105	+26
VI	109	105	+ 4	XII	123*)	100	+28

*) Eelhinang.

Meie võihinnanoteeringust selgub, et näit. k. a. okt. oli võihind 37 š cwt-lit ehk 65 s kg-lit kõrgem m. a. sama kuu hinnast. Seega avaldus sügiskuil väliturul tunduvalt võihinna-paranemine, mis avaldub ka meie eksportvõihinna-noteeringuis Tallinnas. Võihindade liikumisele ja väljaveetud võikoguste vahetõrgete kujunemisele vastavalt võinuks eksportvõihinna-noteering meil tõusta nov. algul kuni 217 s kg m. a. sama aja 140 s vastu. Ühes hindade paranemisega on suurenenud ka meie võihinnad. Nii on k. a. 11 kuu või väljavedu koguselt 12 465 tn m. a. 10 077 tn vastu, suurenedes seega 2 388 tn ehk 24%. Väljaveetud võikogusest läks Inglisse 6 920 tn ja Saksa 4 566 tn ning ülejäänud osa teistele turgudele. Seega osutub Inglise endiselt meie tähtsamaks võituruks.

1936. a. oli eesti piimamajandusele tulemusriikas ka seetõttu, et lehmade arvuline

areng jätkus tõususuunas. Nii arvatuti k. a. lehmade arvu 446 470 tk-le, mis on ühtlasi ka rekordarvuks, Lehmade arvu suurenemisega tõusis ka piimatoodang, mis nähtus avaldub kujukalt või väljaveo kujunemises.

Eesti piimamajandusele on suureks tunnustuseks k. a. suvel (Saksas korraldatud võistluste tulemused. Berliini ülemaailmse võistluste korraldajate poolt Piimasaaduste väljaveo Kontrolljaamale ametlikult kättesaadatud andmeil andis eesti võikvaliteet ülemaailmsel võistlusel väga kõrgeid tulemusi ja eraviisil teatavaks saanud ja kontrollitud andmeil tuli võistluste tulemusena kvaliteedit teisele kohale maailmas, kuna esimesele kohale tuli Taani. Nõnda jättis eesti võikvaliteet kogu maailma maade ja rahvaste paremate eriteadlaste hindamisel maha kõiki maade võikvaliteedi taseme peale Taani. Need tulemused on seda väärtuslikumad ja hinnatavamad, eriti seepärast, et selle hinnangu meie võile on teinud samade maade

PÕLLUMAJANDUSLIK VÄLJAVEDU. EXPORTS OF AGRICULTURAL PRODUCTS

	Nädalas		1937. a.	1936. a.	1935. a.
	13./XII 19./XII	6./XII 12./XII	1./I kuni 19./XII	1./I kuni 20./XII	1./I. kuni 22./XII
VÕI (tonni)					
Butter (tons)	227,5	124,8	12859,2	10509,3	10672,6
Sellest:					
Saksa . . .	111,3	11,7	4730,0	4489,2	4351,7
Inglise . . .	116,2	87,2	7924,6	5747,6	5948,7
MUNAD					
(tuh. tk.) — Eggs (1000)	36,4	—	40384	43748	47888
Sellest:					
Inglise . . .	36	—	5828	17020	21803
Saksa . . .	0,4	—	33704	22244	20384
PEEKON					
(tonni) — Bacon (tons)	32,7	32,9	2071,4	2202,8	2341,7
LINA (tonni)					
Flax (tons)	248,0	83,9	5771,4	7271,4	4901,5
Sellest:					
Inglise . . .	139,1	80,5	1942,9	3150,7	3285,3
Belgiasse . . .	—	—	211,7	272,4	70,3
Soome . . .	17,0	8,2	344,7	465,3	198,3
Saksa . . .	—	—	2269,2	1426,1	1122,7
Prantsusse . . .	—	—	573,0	1652,9	122,0

parimad eriteadlased, kellede võikvaliteet, vaatamata tema kõrgele tasemele, ei ulatunud meie võistlusvõi kvaliteedi tasemeni. Nimetatud tulemused peaksid kahtlemata soodustama meie võihinna kujunemist välisturgudel tulevikus.

Väliskaubanduse läbikäik maailmaturul k. a. on suurem kui m. a., kusjuures Saksa on tänava hakanud tarvitama välisvõid enam. Vaatamata võipakkumise suurenemisele paranenud võihinna tase, kuna tarvitus on tõusnud tööstuskonjunktuuri elavnemise tagajärjel. Edasise võituruseisundi kujunemise kohta tuleb tähendada, et näit. võihinna paranemine soodustab kahtlemata võitootmise laienda-

mist, kuid seda siiski aeglaselt. Senine piimasaaduste tootmise toetamine hindade kindlustamise ja juurdemaksude kujul oli ikkagi teatavaks abinõuks tootmisvõime säilitamisel, mis aga ei suutnud üldiselt mõjustada tootmise laendamist. Seega võiks olukord piimasaaduste tootmisel praeguste hindade taseme juures kujuneda tõususuunaliseks, kuid mille tulemused avalduvad alles aastate möödumisel. Kui veel arvestada, et meie talvekuul ookeanitaguseis mais võitootmise kujunemisel ei ole oodata erilist tillatust, on võituruseisundi kujunemine pakkumise seisukohalt kõigiti rahuldav.

PEEKONITURG. — BACON MARKET.

A. Paala.

Peekonihinnad kujunesid k. a. jooksul soodsamaiks kui eelmisel aastal, vaatamata, et sissevedu ületas 6% 1936. a. sisseveo. Hindade tõusu võimaldas suurenenud ostujõud ja nõudmise kasv üldise majanduselu aktiiviseerimisega. Meie peekonihinna noteeringute liikumist Londonis viimase kolme aasta jooksul iseloomustavad järgmised arvud: (I sordi noteering per tsn).

	1937	1936	1935
I veerand	82 š	83 š	78 š
II veerand	85 „	82 „	86 „
III veerand	94 „	88 „	82 „
IV veerand	88 „	85 „	81 „
Aasta keskmine	87 š	85 š	82 š

Siit ilmneb, et meie peekonihinnad on kogu aasta püsinud kõrgemal kui m. a., arvatud välja ainult esimesel veerandil. Aasta keskmine noteering ületab 2 š m. a. keskmise hinna.

Veel suuremas ulatuses kõvenesid peekonisigade noteeringud. Seda põhjustasid peale toodud põhjuste veel mitmed asjaolud. Kõige mõjuvamaks teguriks oli asjaolu, et vähenenud tapetud sigade läbikäigu tõttu tõusis peekoniekspordi osatähtsus 71%-le, kuna m. a. moodustas peekoni väljavedu tapetud sigade läbikäigust ainult 56%.

Ühtlasi olid tunduvalt tõusnud siseturul turustatavate sigade hinnad. Siseturu keskmine noteering tõusis 86 s.-le kg-lt 63 s vastu m. a. Peekonisigade noteringute liikumine ilmneb järgmises arvudes:

	1937	1936	1935
I veerand	88	64	55
II veerand	91	73	87
III veerand	97	91	64
IV veerand	88	85	64
Aasta keskmine	91	78	60

Peekonsigade noteeringud olid kogu aasta läbi tunduvalt kõrgemad kui 1936. a. ja ühtlasi tunduvalt stabiilsemad. Esimese sordi peekonsigade noteeringu aasta keskmine tõusis 91 s-le kg 78 s vastu 1936. a. ehk 60 s vastu 1935. a. Seega kõvenesid peekonsigade hinnad k. a. keskmiselt 17% ehk võrreldes 1935. a. 50%.

Peekonsigade eest said seakasvatavad seega k. a. keskmiselt Kr. 8.50 sea kohta rohkem kui 1935. a. või võttes aluseks 1935. a. — siis koguni Kr. 20.— sea kohta rohkem.

Soodsamad hinnad ei jättnud mõjustamata kangujäänud seakasvatuse taaselustamiseks:

	1937	371 549 siga	1931	322 750 siga
1936	244 560	„	1930	290 029
1935	239 190	„	1929	279 080
1934	281 660	„	1928	326 980
1933	277 180	„	1927	354 360
1932	302 890	„		

Viimase 6 aasta jooksul langes sigade arv 78 190 sea ehk ligi 25% võrra.

Kuid k. a. sügiseks tõusis sigade arv rekordtasemele. Sigade arvuline seis ületab koguni 1927. a. kulminatsiooni. Sigade arv kasvas 126 989 sea ehk 53% võrra. Sigade arvu hoogus suurenemine ei jõudnud veel

avaldada mõju eksporttapamajade 1937. a. läbikäigule. Esimesed tunnused ilmnesid alles 2 viimase kuu jooksul. Eksporttapamajade sigade arvuline läbikäik võib tõusta k. a. kuni 100 000 seale, kuna m. a. oli läbikäik 134 000 siga. Tapetud sigade läbikäik 1937. a. langes 65 000 seale 85 000 sea vastu eelmisel aastal. Langus on siin seega 20 000 siga ehk 30%. Elussigade eksport aasta lõpuni ulatub 85 000 siga, kuna 1936. a. veeti välja 48 500 elussiga.

Eksporttapamajade läbikäigu langus oli tingitud sigade arvulisest vähenemisest 1936. a. 45 000 sea ehk 15% ulatuses. Meie peekonikvoote Inglises oli k. a. ca 1000 tsn ehk 3% suurem kui m. a., tõustes seega 40 000 tsn-le. Peekoni sissevedu Inglisse tõusis 10 kuu jooksul 5,7 milj. tsn-le 5,4 milj. tsn vastu 1936. a. Sissevedu tõusis seega 0,3 milj. tsn ehk 6%.

K. a. jooksul veeti välja 2 200 tn peekonit 2 300 tn vastu m. a. Ekspordi vähenemine oli tingitud asjaolust, et ei olnud vajadust k. a. reekspordi teostamiseks Inglises, kuna reeksporditud peekoni hind on keskmiselt $\frac{1}{3}$ madalam Londoni hindadest. NSVL-u veeti välja k. a. ca 17 500 siga 1,6 milj. kr väärtuses 16 000 sea vastu 1,2 milj. kr väärtuses 1936. a. Saksa on saadetud senini 15 007 siga, kuid pühade laupäeval loodetakse saata välja veel ligi 2 800 siga, nii et väl-

javedu ulatub 17 800 seale ca 1,8 milj. kr väärtuses.

Väljavaated 1938. a. on kõigiti soodsad. Elussigu on võimalik vedada välja ca 60 000—70 000 siga, peekoni näol 40 000 siga ja töötletud kujul ca 10 000 siga, kogusummas seega 120 000 siga. Kuna sigade arv on tunduvalt tõusnud, on lootusi, et suudetakse täiel määral kasustada kaubalepingutega kindlustatud elussigade kontingendid 1938. a. K. a. jäi Saksa kontingendist kasutamata sigade puuduse tõttu kontingent 20 000 seale.

Hindade suhtes on lootusi säilitada ligikaudu senist hinnataset. Taanis on sigade arv langenud 0,5 milj. sea ehk 15% võrra, mistõttu on küsitav, kas Taani suudab täita täiel määral kevadel oma peekonikontingenti Inglises. Seetõttu on loota soodsat peekonihindade konjunktuuri kevadel. Inglises kurdavad seakasvatajad, et vaatamata praegusele kõrgele peekonihindadele ei ole seakasvatust tasuv, mistõttu seal ei ole oodata tunduvat seakasvatuse laienemist. Saksas on sigade arv langenud, eriti noorsigade rühmas, mis lubab eeldada nõrgenevat pakkumist alates 1938. a. suvest.

Seakasvatuse tõusu võib oodata vast ainult P.-Am. Ühendriikides, kus on olnud erakordselt hea maisisaak. Maisisaaki hinnatakse 2,6 milj. buš. 1,5 milj. vastu m. a.

TAPALOOMADE JA LIHATURG. — CATTLE AND MEAT MARKET.

A. Murd,

Lõppev aasta kujunes lihakaubanduses kaubapakkumiselt-nõudmiselt kui ka -hindade osas väga stabiilseks. Eriti võib seda märkida veiste turustamisosas, kus hinnad püsisid väga rahuldavaid isegi sügisel karjapraagi turustamishooajal okt. ja nov. Tänavusügisene tapaveiste pakkumise tagasihoidlikkus oli viimase 10 aasta jooksul erakordne nähtus, mida põhjustasid võrdlemisi hea karjasööda-aasta ning ka kõrgelpüsinud vähihinnad.

Aasta-keskmisena maksusid tapaveised tänavu ainult veidi kõrgemat hinda kui m. a. Nii maksusid suured pullid 28—31 s. eluskaalu-kg, kuna m. a. andmed olid eeltoodud hinnast paar s. madalamad. Mõne punkti võrra m. a-st kujunesid nõrgeimaks ka

eksportkauba, s. o. keskmises rammususes väiksemate pullide ja mullikate, hinnad. Väiksemate pullide ja mullikate kõrgemaks hinnaks oli tänavu kevadel 28 s. piires eluskaalu-kg. Aastakõikumine oli 4 s. piires eluskaalu-kg-lt, ning aasta keskmiseks eluskaalu-hinnaks kujunes 26 s. kg. M. a. oli sama kauba aasta keskmine eluskaaluhind ainult 1 s. kg-lt madalam, s. o. 25 s. kg. Veidi kõvenesid ka nuumatud lehmade hinnad, kuid keskmised ja lahjemad sordid maksusid m. a-ga võrdset hinda — keskmiselt 15—22 s. eluskaalu-ka.

Veiseliha eksporditi Soome ja Rootsi. Soome saadeti lihana väiksemaid keskmises rammususes pulle ja mullikaid ning Rootsi ainult suuri nuumatud pulle.

Vasikalihaturg kujunes peagu täpsalt samaks nagu m. a.. Kevadel vasikate pakumise peahooajal reguleeris turgu tunduvalt „Lihaeksport“, kes tarvitas suurel arvul vasikaid konservide valmistamiseks, mistõttu ka hinnad ei langenud liiga madalale. Nuumatud vasikate möödunud kui ka tänavause aasta keskmiseks hinnaks oli 47 s. eluskaalu-kg. Keskmises rammususes vasikad maksusid tänavu kui ka m. a. võrdset hinda, s. o. 41 s. ja lahjad 32 s. eluskaalu-kg.

M. a. tendentsiga arenes ka lambaliha-kaubandus. Eksport Rootsi kestis pidevalt kogu aasta, mis oli tavaliselt kuni 15 000 kg ehk ümmarguselt 1000 lammast kuus. Aasta keskmiseks eksportlambaliha-hinnaks kujunes tapamajades liha headuse järgi 82—87 s. kg ja eluskaaluga 38—41 s. kg, kusjuures võrdluseks tooduna m. a. vastavad andmed on 84—89 s. lihakilo. Seega oli 1937. a. keskmine hinnatase m. a-st kõrgem vaid 2 s. liha kg-lt.

Siseturul maksusid tapetud lambad ilma naha ja pudemeteta keskmiselt 30—35 s. eluskaalu-kg. Aasta madalaima hinnaga kuuks kujunes okt., mil keskmine lammas maksus 45 s. ja lahjem 35—40 s. kg, kusjuures madalamaks eluskaaluhinnaks oli 25 s. kg.

Kindlamat tendentsi tänavu näitasid sealiha hinnad. Tapetud sead maksusid nov. keskmiselt 80—85 s. kg ning siseturul oli elussigade aasta keskmiseks hinnaks 63 s. kg.

Kõrgeimale tõusid sigade hinnad aug. ja sept., mil tapetud lihasead maksusid juba 90 s. kg, mis oli tingitud kaubavähesusest. Aasta lõppkuul kaldus kaubapakumise juba pidevale tõusule, mille tagajärjel näitasid tagasiminekut ka hinnad. Nii kujunes lõppeval aastal paari viimase kuu keskmiseks hinnaks tapetud sigadel 70—80 s. kg.

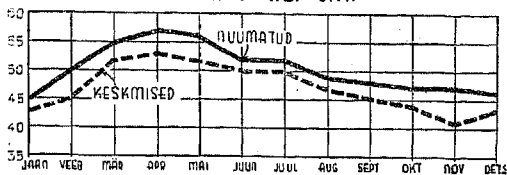
Võrreldes m. a-ga on sealiha hinnad kõvenenud 18,8%.

**PIIMATURG.
MILK MARKET.**

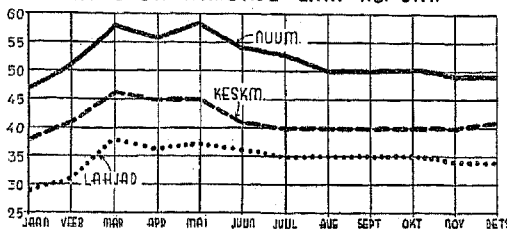
Agr. J. Saarsoo.

Siseturul, linnades ja aleveis mitügiloleva piima hind sõltub meil täiesti eksportvõieest saadavast hinnast. Teatud väikese

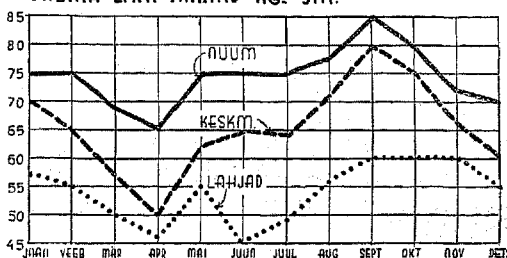
PÖLLUTÖÖKOJA ALALISE ELUS- TAPALOOMEDE JA LOOMALIHA TURUL 1937A NOTEERITUD KESKMISED LIHAHINNAD
PULLIDE LIHA HINNAD KG.-SNT.



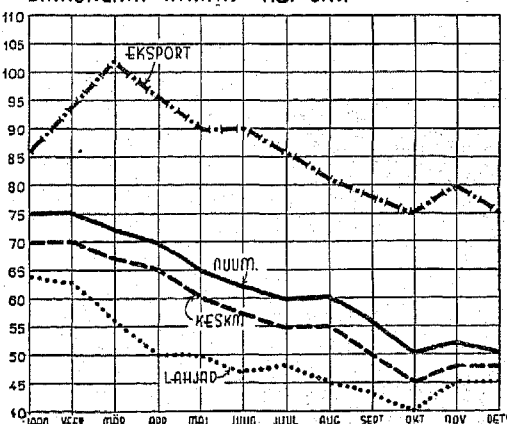
LEHMADE JA HÄRGADE LIHA KG.-SNT.



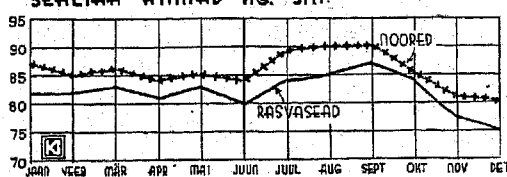
VASIKA LIHA HINNAD KG.-SNT.



LAMBALIHA HINNAD KG.-SNT.



SEALIHA HINNAD KG.-SNT.



erandi moodustab aeg pärast pihi, kuna pühade ajal, mil piimaärid on suletud, jääb piima linnaviijail karjapidajail piima üle, mida kui kergeltriknevat toitainet ei saa kaua hoida ja talupidajad püüavad seda pärast pihi müüa odavamalt hinnaga. Ka või järele võiturgudel, võiks arvata, on pärast pihi, mil rahval on vähem raha, väiksem nõudmine, kuid võitulejääke saab jagada pikemale ajale, mahutades neid külmutusmajadesse, vältides seega hinnalangust.

II valiku rööskpiima hinnad väikemüügil suuremates linnades:

	Tallinn		Tartu		Narva		Pärnu	
	1936	1937	1936	1937	1936	1937	1936	1937
Jaanuar	11	12	9	10	9	10	—	12
Veebruar	11	12	9	10	10	10	11	12
Märts	11	12	9	10	8	10	10	12
Aprill	11	11	9	10	8	8	10	11
Mai	10	11	10	10	7	8	10	10
Juuni	10	11	9	10	8	8	10	10
Juuli	10	11	9	9	—	8	11	10
August	11	11	8	9	9	8	11	10
September	11	11	8	9	8	8	11	10
Oktoober	11	12	9,5	10	9	10	10	11
November	12	13	10	10	10	12	12	13
Detsember	12	13	10	10	10	12	12	13
Keskmine	11	12	9	9	9	11	11	11

Piimahindu, milliseid talupidaja saab oma tarbepiima eest piimakauplustest ja linnade piimatööstustest, noteeritakse meil senini ainult Tallinnas 1937. a. piimahind on kõigilt liikidelt kõrgem kui 1936. a., kuid ka mitte igal ajal. Nii on kevadel hinnalanguskul — märtsis ja apr. — hind 1936. kui ka 1937. a. 10 s tähtsamal piimaliigil — II valiku rööskpiimal. Ka alates sept. on piimahind olnud aasta lõpuni II valiku piimal ühel tasemel. Võrreldes võihindu tänava ja m. a-ga samal ajal näeme, et võihind oli tänava sügisel vastavalt kuul 192, 191 ja 190 s. kg, m.a. aga — 154, 170 ja 178 s. kg. Seega näeme, et võihind tõusis küll tänava aasta viimaseil kuul, kuid piimahind on jäänud endisele tasemele.

Võrreldes väikemüügihindu Tallinnas aga 1936. ja 1937. a. näeme, et need on tänava peagu kõigil kuul 1 s kõrgemad m. a-st. Selle põhjuseks on asjaolu, et piimakauplused leppisid m. a. 1 s-se vaheltkasuga piimamüügil. Tänavu aga alates 1. juunist hakkas kehtima nn. jäämäärus, mis nõudis piima-

kauplusilt jahutusruume piimalt. Põhjastatud kuludest, milliseid nõudis jäämuretsemise piimajahutamiseks, tõstsid piimakauplused piima eest vaheltkasu 2 s-le, mis tasemele nad jätsid ka vaheltkasu sügisel, mil ilmad muutusid külmemaiks ja jääd ei olnud tarvis. Vaheltkasu suurendamist põhjendati asjaoluga, et piimakaupluste keskmine läbimüük olevat 40—50 l piima päevas, mis koguse piima juures minevat kulud piimamüügil suuri. Kui keskmine läbimüük piimakaupluses on 50 l päevas, peavad üle poolte kaupluste müüma piima alla 50 l, ja on loomulik, et selle piimakoguse juures läheb kauplemiskulu suureks. Tallinnas on liiga palju piimakauplusi, tihti arutel tänavall igas majas. Kaupluste arvu tuleks vähendada, seega suureneksid läbimüügid ega oleks tarvis kaupmeestel teenida esimese järgu tarbainelt, nagu piima — 20%. Teisilt toitainelt on teenistus hoopis väiksem.

Piimahindade noteering Tallinnas kuude kaupa 1936. ja 1937. a. senti liiter:

	1. valiku rööskpiim				2. valiku rööskpiim			
	müügil piima kauplustes		müügil piimatööstustes		müügil piima kauplustes		müügil piimatööstustes	
	1936	1937	1936	1937	1936	1937	1936	1937
Jaanuar	11	12	10	11	9,8	10,5	8,5	9,5
Veebruar	11	12	10	11	10	10,5	8,5	9,5
Märts	11	11,5	10	11	9,6	10	8	9
Aprill	10,3	11,2	9,6	10,4	9	9,2	8	8,2
Mai	10	11	9	10	9	9,5	8	8,5
Juuni	10	11	9	10	9	10	8	9
Juuli	10	11	9	10	9	10	7,5	9
August	10	11	9	10	9	9	7,6	8
September	10	11,3	9	10,3	9	9,4	7,5	8,4
Oktoober	10,6	12,3	10	11,3	9,6	10,3	8,2	9,3
November	12	13	11	12	11	11	9,4	10
Detsember	12	13	11	12	11	11	9,5	10
Keskmine	10,7	11,7	9,7	10,7	9,6	10,0	8,3	9,0

Piimahinnad teisis suuremais linnades erinevad tunduvalt Tallinna omist, peale Pärnu, kus piimahind on peagu ühe kõrgune Tallinnaga. Tartus ja Narvas on väikemüügi piimahind Tallinna hinnast 2—3 s madalam. Huvitav on jälgida ka piimahinna kõikumisi suve- ning talvekuude vahel. Kui Tallinnas, Pärnus ja Tartus on suvise ja talvise piimahinna vahe 2 s, ulatub Narvas kõikumine 3—4 s.

Piimatavutuse kohta Tallinnas oli meil varem kasutada vaatlusandmeid, milliseid teh-

ti nov. ja veebr. 1934. a. Nende kuude piimatuleku järgi Tallinna võis arvata Tallinna keskmiseks piimatarvituseks elaniku kohta päevas 0,33 l. K. a. 3. ja 4. juunil tehti piima Tallinna tuleku loendust. Esialgsete kokkuvõtete järgi oli neil päevil keskmine piimatarvitus elaniku kohta 0,53 l. päevas. Neil suurema piimatarvitusega kuul saadud andmeil ja varemsaadud talvise tarvituse andmeil tuleb Tallinna piimatarvitus elaniku kohta aastas keskmiselt päevas umbkaudu 0,37 l.

Täispiimale avanes k. a. algul ka välis-turg, nimelt hakati veebr. saatma rööskpiima NSVL-tu. Suvel piimasaatmine seisib ning algas taas sügisel. Praegu saadetakse NSVL-u 22 000 l rööskpiima ja 1500 kg kohvikoort

TERAVILJATURG. — GRAIN MARKET.

Agr. O. Lutter.

Maailma-teraviljaturul valitses aasta esimesel poolel soodus olukord ja hinnad liikusid tõususuunas, kuna seevastu aasta teisel poolel nõrgenes üldine turuolukord ja hinnad näitasid pidevat langust, saavutades madalseisu detsembris esimesel nädalal. Kuigi aasta teise poole hindade langus oli õige laiaulatuslik ja aasta kõrgema ja madalama hinna vahe Chicagos oli rukkil — 6.89 kr, nisul 6.54 kr ja maisil koguni 11.11 kr kv kohta, ületab tänavune keskmine ning siiski m. a. keskmise taseme rukkil 3.39 kr. ehk 33%, nisul 1.56 kr ehk 11% ja maisil 2.29 kr ehk 19%. Hindade käigus on märkimisväärt asjaolu, et aasta teisel poolel esinenud hindade langus oli Ameerika viljabörsidel tunduvalt suurem kui Euroopas. Nii on Hamburgis aasta kõrgema ja madalama hinna vahe rukkil 3.92 kr, kuna nisuhind väikeste kõikumistega püsis enamvähem ühtlasel tasemel. Samasugune hinnatõrjenumine oli Chicagos rukkil 6.89 kr ja nisul 6.54 kr ja Winnipegis nisul 4.29 kr kv-lt. Üldiselt on silmapaistev, et Ameerika viljabörsid on hinnamuutustele märksa tundelikumad kui Euroopa omad, mis nähtub ka praeguste hindade võrdlusel m. a. sama ajaga. Kuna viimase kahe kuu vältel oli teraviljahindade langus küllalt suur, on praegune hindade tase peale Hamburgi üldiselt madalam kui m. a. samal ajal. Kõige tunduavam oli hindade tõrjenumine Chicagos, kus praegune hind on

päevas. NSVL-u saadetakse piim peab olema kõrgekvaliteediline ja vastama ligikaudu meie esimese valiku piimale. Selle piima eest makstakse ligikaudu sama hinda, mida saab praegu linnades I valiku piima eest müües piimatööstusile.

Piimakaubanduskorraldus siseturu jäi 1937. a. endiseks, kuid vastavasis asutis on töötatud välja piimaseaduse muutmise seadus, millega võimaldatakse muuta praegukehtivat piimamüügikorda nii, et parandataks kõik ebasoovitavad nähtused piimamüügil ja piimatootja saaks oma korraliku piima eest paremat hinda, ühtlasi oleks ka piimaostjal kindlustus, et piim, mida ta ostab, on tõesti hea.

maisil $\frac{1}{2}$, rukkil $\frac{1}{3}$ ja nisul $\frac{1}{4}$ madalam kui m. a. samal ajal. Seevastu langes rukkiahind Winnipegis vaid 14%, kuna nisuhind on m. a. võrdne. Euroopa turgudest Liverpoolis on aastane nisuhinnalangus 13%, kuna seevastu Hamburgis ületab nisu 14% ja rukis 30% m. a. samaaegse taseme.

Tänavune toodang on nisu juures 10% suurem kui mullu, ületades seejuures ka kõik aastad alates 1929. a., seevastu jääb rukkitoodang pisut madalamaks m. a. tasemest. Kuna aga tänavune nisutoodang on ümmarguselt 3,6 milj. tn suurem aastatarvitusest, suurenevad tagavarad toodangu ja tarvituse vahe ulatuse ja tõusevad järgmise lõikusaasta alguks 6,5 milj. tn-le, mis tähendab viimaseil aastail kokkukuivanud tagavarade täiendamist enamvähem enne kriisi olnud normaalaastate tasemele. Samuti on tänavune söödaviljade toodang suurem mullusest.

Suurema toodanguga käis käsikäs ka maailmaturul m. a.-st suurem läbikäik. Nii suurenes k. a. 7 kuu vältel maailmaturul nisu läbikäik 17%, kaeral 48% ja maisil eriti Argentiina aktiivse kaubanduse tõttu koguni 69%. Seevastu näitab rukkikaubandus 5% ja odrakaubandus 12%-st läbikäigu tagasiminekut võrreldes m. a. sama ajaga.

Kuna siseturg on kaitstud teraviljamonopoliga, puuduvad siin maailmaturul esinenud hinnakõikumised. Toiduviljale määrab enam-

vähem piirid tootmiskulu kõrgus, mis on aluseks riiklike kokkuostuhindade kindlaksmääramisel. Tänavused ostutingimused olid samad, mis m. a., kuid et tänavune villi osutus kergemaks mullusest, alandati hiljem rukki loomukaalu 720 gr-lt 700 gr-le ja nisul 780 gr-lt 770 gr-le, kusjuures hind jäi endiseks, s. o. rukis 16 s. ja nisu 22 s. kg. Seega olid tänavused vastuvõtutingimused m. a-st kergemad, kuid makstav hind on seevastu rukkil 3 s. ja nisul 2 s. kg-lt kõrgem. Et viljatagavarad riigil jäid vahepeal üsna väikesiks, kuulus ostmisele talupidajalt kõik pakutud villi, millist punkti hiljem kohandati ka neile põllupidajale, kes algul loobusid müügipakkumisest, kuid hiljem vabaturuhinna lange-misel alla kindlaksmääratud riiklikku hinda avaldasid soovi oma vilja müügiks. Söödaviljal puuduvad riiklikud kindlad hinnad ja vabaturuhind sõltub nõudmise-pakkumise vahekorradest. Kuna tänavu m. a-st märksa paremate piimahindade juures on söödaviljade suurema tarvitamisega kasvanud ka nõudmine neile, näitavad suurmüügi alusel oder ja kaer märgatavalt suuremaulatuslikku hinnatõusu võrreldes m. a-ga kui toi-

duviljadest nisu ja rukis. Nii ületab tänavune rukkiahind suurmüügil 18% m. a. ja tõuseb 15.25 kr-le kv, kuna samaaegne nisuhinna tõus on 11% ja keskmine hind 23.57 kr. kv. Seevastu tõusis oder m. a. 14.92 kr-lt 18.47 kr-le ehk 24% ja kaer 11.80 kr-lt 15.26 kr-le ehk 29%.

M. a. eeskujul laskis Viljasalv ka tänavu enne jõule müügile kolme sorti segajõusõta. Neist on kaks määratud karjale ja üks sigadele. Põhisaks on kõigil mais, mis on segatud vastavalt koosseisule kõrge valgusisaldusega jõusõttadega. Üldiselt on tänavune jõusõtt koostatud nii, et valgusisaldus vastab enam kõrgematoodangulisele karjale ja on kahesuguse koosseisuga: karjasõtt nr. 1 sisaldab maisi 40%, sojatangu 25%, maapähhklkooke 25% ja päevalillekoogijahu 10% — hind 15 s kg. Karjasõda nr. 2 valgusisaldus on eelmisest märgatavalt madalam. Koosseis on 65% maisi, sojatangu 25% ja päevalillekoogijahu 10% — hind 14 s kg. Sigade sõtt koosneb — 90% maisist ja 10% päevalillekoogijahust ja maksub 13.5 s kg.

LINATURG. — FLAX MARKET.

Agr. J. Ritslaid.

Lõpulejõudva aasta linahindade kujunemiskäigus peab esijoonel mainima võrdlemisi suurt hinnakõikumist. Aasta algas võrdlemisi kõrgete hindadega ja sellele lisaks oli eelmisest aastast pärandatud tõusutendents, mis valitseski aasta esimesel poolel. Ainult märtsis võis panna tähele väikest nõrgenemist linaturul ja mõnesendilist hinnalangust, kuid apr. jätkus taas linahinna kõvenemine ja tõusis suveks haripunkti 146 s-ga kg. Aasta esimese poole tõusutendents linahindades oli tingitud ühelt poolt sellest, et 1936. a. lina-saak enamais linatootjais mais äpardus su-vise päeva tõttu ja seega tuli linakiu kogusaak märksa alla keskmist, mistõttu pakkumine kujunes tagasihoidlikuks. Teisalt oli aga nõudmine lina järele elav, sest sõjavarustise valmistamine oli siis kaunis elav ja ketrusvabrikud olid varustatud suurte riiklike tellimistega. Linapakkujad, olles in-

formeeritud elavast nõudmisest lina järele, pingutasid linahinda järjest kõrgemale.

Eriti pingutatud olid linahinnad suvel, mil suuremad tagavarad olid müüdnud, nii pidid ketrusvabrikandid linade eest, mida nad just vajasisid, maksma õige kõrget hinda. Kuid ka ketrusvabrikandid ostsid siis ainult jooksva tarviduse katteks. Tagavaru selle hinnaga ei riskinud keegi muretseda.

Suuri tagavaru sügiseks ka ei jäänudki. See oli ka üheks optimismi aluseks, mis lubas linahinna kujunemise suhtes uue hooaja algul häid väljavaateid.

Külvipindala ja saagihinnang olid küll kaunis head, kuid see-eest rahustas see, et NSVL ammu enne uue saagi turuleilmumist deklareeris, et nemad 1937. a. lina-saagist ei ekspordi üle 25 000 tn linakiudu, mis tähendaks NSVL-u linaekspordi tagasiminekut peagu poolele võrreldes eelmiste aastatega.

Vähenev NSVL-u linaeksport pidi kom-
penseerima teiste maade suuremat linasaaki
ja seega arvati, et üldine pakkumine ei
suurene ja siit hädadohtu ei ole linahinnale
karta. Ei loodetud küll, et uuel hooajal
hind jääks sellele kõrgele tasemele, mille
ta saavutas kevadel, kuid arvati seda sta-
biliseeruvat siiski küllalt kõrgele tasemele.

Tegelikult kujunes aga olukord pisut
teisiti. Juba ammu enne uue linasaagi tu-
ruleilmumist ilmnas linaturul nõrgenemis-
tunnuseid ja turunõrgenemine jätkus järje-
kindlalt kuni nov. teise pooleni, mis aja
kestel linahind langes suviselt kõrgseisult
146 s-lt 103 s-le Võru-Petseri R sordi no-
teeringute alusel. Kogu selle paari kolme
kuu kestel, mil püsis linahinnalangus, püsis
säärane vaikus linaturul, tehinguid peagu
üldse ei tehtud. Keegi ei julgenud osta
lina, kartes kahjusid edaspidi linahindade
languse tõttu. Alles nov. lõpul saavutas
linahind madalseisu ja selle järele oli või-
malk teha taas tehinguid.

Linahind, saavutanud madalseisu, mitte
ainult ei stabiliseerunud sellele tasemele, vaid
isegi hakkas veidihaaval tõusma. Tekkis
elav nõudmine lina järele. NSVL müüs ca
7000 tn, suurem osa küll vana lina, Läti
linamonopool müüs 1500 tn jne.

Meilgi hakkas dets. algusest elav kok-
kuost turgudel ja tegelik lina eest välja-
makstav linahind tõusis juba kr 1.10—1.15
R sordi kg-lt. Hiljem küll hind pisut ta-
sandus ja praegu makstakse ca kr 1.10 kg-st.

Sügise järsu hinnalanguse põhjused ei
peitu nii palju suurenenud saagis, kui just
erakordselt kõrges teiste kiudainete saagis.
Puuvillasaak oli tänavu erakordne ja selle
tagajärjel langes sügisel puuvillahind nii
madalale, millisel ta ei ole olnud enam kaua.
See ei jätnud muidugi mõjustamata lina-
hinda.

Teisalt mõjusid segadused Hiina turul

peenema linase lõnga ja riide tarvidusele
häärivalt, sest Hiina on üks suuremaid pee-
nema linase tarvitajaid. Ka Ameerika turg
oli Hiina kaudu teatud määral hääritud.
Edasi näib, et sõjavarustise valmistamis-
hoog on jäänud väiksemaks ja riiklikke telli-
misi linakaetrusvabrikutele oli märksa vä-
hem kui aasta algul.

Kõik need tegurid andsid võimaluse
linahinnal langeda ca 30% võrreldes selle
suvisse kõrgseisuga.

Lina hinnaseisult oli 1937. a. võrdle-
misi suurte kõikumistega. Märtsist alates
ületas 1935. a. kevadtalve seisust alles k. a.
kevadel, mis on kõrgemaks hinnaks 1929.
saadik. Kuid nov. langes hind samale tase-
mele, nagu 1936. a. sügisel. Noteeritud li-
nahinnad kuu-keskmistena Võru-Petseri
R-sordi alusel:

	I	II	III	IV	V	VI	VII	VIII	IX	X	XI	XII
1937	129	132	129	138	144	144	142	140	138	135	106	
1936	119	110	105	96	92	92	92	100	100	99	114	116

Linakiu väljavedu sel aastal kujuneb
madalamaks kui m. a. 1. jaan.—12. dets.
k. a. on veetud välja 5523 tonni linakiudu
m. a. 7 003 tonni vastu samal ajal. Tagasi-
minek linakiu väljaveos on tingitud peami-
selt 1936. a. madalamast linakiu kogusa-
gist. Teatud määral võib olla see tingitud
ka sellest, et m. a. oli sügiskuul palju ela-
vam linaharimine ja turustamine kui täna-
vu, mil suur linahindade langus pidurdas
linaharimist ja linade turuletoomist.

15. dets. peetud Petseri laadale toodi 9
vagunit lina, mis müüdi keskmiselt hinnaga
kr. 1.10 R sordi kg-lt.

Ka teisile Võru- ja Petserimaa laadadele
tuuakse lina rohkesti.

Linaseemet enam nimetamisväärt kogu-
ses ei tule turule.

Linahinnad noteeriti eelmise nädala
tasemele Võru- ja Petserimaal 62—107 s kg.
Mujal Eestis 60—105 s kg.

KARTULITURG. — POTATO MARKET.

Agr. A. Tarmet.

Lõpule jõudva aasta kartulikaubandusega
võime jääda täiesti rahule. Meie riigi kestuse
ajal oli kartulite väljavedu väikseim 1933. a.,
peale selle algab tõus, mis on püsinud edasi.
Kui 1936. a. väljavedu tõusis võrreldes 1935.

a. 33%, võib 1937. a. väljaveotõusu arvestada
võrreldes 1936. a. umbes 38%.

Järgnevas tab. on toodud andmeid kar-
tulite väljaveo kohta viimasel kolmel aastal:

Kartulite väljavedu 1935—37. a. kv.

	1937	1936	1935
Jaanuar	25 250	11 415	6 950
Veebruar	6 381	17 476	—
Märts	9 275	8 841	7 500
Aprill	27 618	15 987	5 636
Mai	80 424	81 484	24 905
Juuni	45 472	16 737	36 284
Juuli	333	1 442	7 760
August	12	—	209
September	3 805	1 150	—
Oktoober	17 810	20 236	3 774
November	26 181	14 870	15 200
Detsember	31 912	20 670
Kokku (1937. a. 11 kuud)	192 061	171 548	128 889

Kartulite väljavedu oli seega õige elav juba jaan. Siis saadeti veel seemnekartuleid välja. Veeb.—maini oli kartulite väljavedu peagu võrdne 1936. a. samade kuudega. Kevadkuul siirdus kartuliekspord peamiselt Rootsi ja Inglisse. Kuna 1936. a. oli meil kartuli rekordsaak, olid veel mai lõpul põllumeestel suuri koguseid realiseerimata kaupa, mille paigutamiseks puudusid väljaveateed. Juunis õnnestus siiski paaril eksportöril müüa ca 30 000 kv kartuleid Saksa ja 15 000 kv Rootsi ja Inglisse.

Kui varemail aastail juhtus tihti, et purjekatega saadeti Rootsi rohkem kaupa, kui sealne turg jõudis tarvitada, millega suruti ka hindu alla, teostati k. a. Kartulite Väljaveo Keskbüroo sobitusel purjeka omanike kartulimüüki peamiselt ühe keskkoha kaudu, millega välditi liiga suuri pakkumisi Stockholmil turul.

Põllumeestele väljamakstavad hinnad raudteejaamades apr.-mais kõikusid 2,20—2,50 kr. kv. Lääne rannas maksti eksportkõibliku kartuli eest kuni 3,00 kr kv.

Peale ekspordi tarvitati rohkesti kartuleid tärkliis- ja piinustööstusis. K. a. esimene 9 kuu jooksul veeti kartulijahu välja 17 900 kv 11 200 kv vastu samal ajal 1936. a. Sellest on tingitud ka suurem kartulite tarvitatus tärkliistööstusis.

M. a. kartulisaagist vedasime välja kartuleid 213 000 kv — 143 000 kv vastu 1935. a.; suurenemine seega 49%.

Samuti nagu kevadine, oli ka sügisene kartulite väljavedu elavam m. a.-st. Sept.-nov. k. a. tööstus väljavedu 47 000 kv — 36 000 kv vastu 1936. a. Dets. võib väljaveoks ar-

vestada vähemalt 45 000 kv. Seega kogu 1937. a. väljavedu võib tõusta 240 000 kv, mis oleks 65 000 kv suurem 1936. a.

Vaadeldes kartulite väljavedu riikide järgi (11 kuud), seisab esikohal Rootsi — 25% üldväljaveost. L.-Ameerika riigid umbes 20%, Itaalia, Inglise, Saksa — igasse umbes 15%, teisisse riigesse, nagu Soome, Hispaaniasse, Portugali, Läti j.t. kokku 10% üldväljaveost.

Söögikartuli kõrval näitab ka seemnekartulite väljavedu tõusu. 1935. a. saagist vedasime välja seemnekartuleid 24 650 kv., 1936. a. saagist — 55 680 kv; 1937. a. saagist kuni dets. keskpaiguni oli veetud juba välja m. a. kogus. M. n. veeti veel maalt seemnekartuleid kokku, täiendati Tallinna ladudes tagavaru. Seega saavad põllumehed peagu kõigist tunnustatud kartulite tagavaradest lahti. Võib loota, et teatud koguseid läheb veel seemnekartuleid välja, millega ületatakse m. a. kogus 25.—30 000 kv võrra. K. a. seemnekartulihinnad jäid m. a. tasemele. Majasteet ja mõned teised sordid maksusid 4,00—4,60 kr kv vastavalt tunnustamisklassile eksportkõibliku kauba eest. Bintje, jorgi hertsog j. t. enamnõutavaist sortidest maksti 5,50 kr. kv.

K. a. kartulite kokkuvõtmine algas varem — juba 18. sept. olid esimesed saadetised Tallinnas, seega umbes nädal varem tavalisest aastast. L.-Ameerika riigid, kuhu meil läks esimesi saadetisi, vajavad seemnematerjale varem euroopa riigist. Oktoobri teisel poolel ja nov. algul ei olnud meil võimalik saata välja seemnekartuleid, mille tagajärjel tekkis vaheaeg seemnekartulite vastuvõtmisel põllumeestelt. Tallinna ladud olid täidetud viimase võimaluseni seemnekartulitega. Nov. teisel poolel, kui avanes taas võimalus vedada välja seemnekartuleid, alustati ka maal raudteejaamades nende vastuvõtmist.

Peale L.-Ameerika riige, oleme seemnekartuleid saatnud Euroopas peamiselt Vahe-mere äärseisse riigesse.

K. a. tööstuskartulitarvitatus on tunduvalt suurem. Piiritusvabrikud said valitsuselt loa valmistada kahekordse normi piiritust, mille tagajärjel kõik vabrikud ei saa oma piirkonnast kartuleid, vaid on sunnitud ostma suu-

remaist kartulirajoonidest lisaks toormaterjali. Virumaa raudteejaamadest müüdi tänavu sügisel sadasid vaguneid kartuleid L.-Eesti vabrikule. Põllumeestele maksid vabrikud keskmiselt 11—12 s tärklise kg ehk 1,80—2,40 kr kv. Väga võimalik, et kõik vabrikud ei suuda valmistada kindlaksmääratud normi piiritust. Tärklisvabrikud töötavad ka praegu täie hooga. Nad maksavad põllumeestele 11 s tärklise kg ehk 1,80—2,20 kr. kv.

AEDVILJATURG. — VEGETABLE MARKET.

Agr. K. Hinno.

Puuviljaturg. Puuviljasaak kujunes lõppeval aastal üle riigi rikkalikuks, eriti õunte poolest. Kahjuks ei olnud aga õunte kvaliteet sugugi rahuldav, kuna paljud aiapidajad ei teostanud sel aastal õunapuude pritsimisi küllaldaselt. Seepärast oli kärntõveplekiliste ja eriti ussitunud õunte protsent väga suur, mis vähendas tunduvalt parema kvaliteediga kaubakogust. Enamik praegu kandees olevaist õunapuist on meil teatavasti väikese väärtusega või tundmata sordid ja suurem osa neist veel suvisordised. See annab end eriti valusalt tunda hääl saagiaastail nagu tänavu. Suviõunte hooajal, sept., oli turg koormatud igasugu nimega ja nimeta suvisordiste, nõrga kvaliteediga õuntega. Sellisest kaubast nõuti 5—10 s. kg. Põllumees teab, et turustatav söögikartul peab olema näit., valitud teatud sorti — sorditud hea kaup, et müügiesaadetav toiduteravili peab isegi andma välja teatud mahu kaalunormi, — sama põllumees-aiapidaja kogus aiast suuri ja väikesi, plekilisi ja puhtaid, ussitunud ja ussitamata õunu, pannes sageli veel mitu sorti segamini ja saatis õlgedega pakitult turule, nurisedes seejuures, et õuntest ei saa rahuldavat hinda ja õunu tulevat sööta isegi sigadele. Sellist nurinat oli tänavu varasügisel väga palju kuulda ja seda levitas ka ajakirjandus ilma mingi kommentaarideta. Umbes samal ajal, 7. sept., maksti aga Tallinna turul väikemüügil rahuldava kvaliteediga suislepa kilost 25—35 s. ja õige ilusaist isegi kuni 40 s., kastiviisi vastavalt 20—25 s. ja 30—35 s. kg. See näitab, et sorditud ja korralikult hoitud õunust saadi ka möödunud sügisel täiesti rahuldavat hinda. See näitab ka tühtlasi, et praakkauba

Sügisel väljaveohooajal maksti raudteejaamadades põllumeestele 2,20—2,70 kr. kv — peagu sama hinda nagu kevadelgi ja Lääne rannas 2,50—2,80 kr. kv.

K. a. sügisel oli söögikartulite väljavedu Rootsi elavam kui m. a. Kartulite väljavedu Soome jääb aga iga aastaga väiksemaks. Ostjad on ainult Soome lahe saartel elavad soomlased, kes omatarviduseks veavad kartuleid Viru rannast.

müütamine turgudel söögiõuntena muutub aasta-aastalt raskemaks. Vaevalt kattis praakõuntest saadud hind turuletoomiskulud, pahandust paremate õunte turustamise halvamise mõttes tekitasid nad aga palju. Seepärast jääb ainult soovida, et selliseid praakõunu ei veetaks turgudele kokku, vaid nad kas töötletakse või selle võimaluse puudumisel söödetakse loomadele.

Rohkesti tarvitasid õunu sel aastal ka mahlatehased. Nad vajavad aga hapusid õunu, seepärast ei osta mahlatehased suvisorte, vaid eelistavad väljapraagitud sügis- ja talisordiseid õunu.

Õunaeksport algas sel aastal augusti keskel, mil saadeti Soome esimesi partiisid suviõunu. Neist saadi võrdlemisi kõrget hinda ja see hea turukonjunktuur kestis sept. alguseni, mil ilmus turule soome oma õun. Kahjuks ei saanud eksportörid aug. tarvilisel määral osta kokku õunu ja eksportida, sest aiapidajad alustasid suviõunte koristamist alles sept.. Liiga hilja koristatud suviõunad ei säilinud kuigi kaua, mis omakorda suuresti takistas nende realiseerimist väliskui ka siseturul. Sept. läbi oli õunaeksport Soome väga raske, kuna soome oma õunu oli müügil ja eesti õunu seepärast ei ostetud. Nõnda jäi sept. kontingent suurelt osalt täitmata. Okt. keskpaiku oli soome oma õun juba lõpukorral ja turg muutus eesti õunale soodsaks. Okt. kontingent täideti kiiresti, ka sept. kontingendist ülejäänud osa täideti ja saadi hiljem paar korda veel lisakontingente. Õunust saadi Soomes rahuldavat hinda. Peale kontingentide täitmist oli Soome eksporditud kokku 300 tn. õunu. Nov. teisel poolel jäi eksport juba soiku, sest lisakontingente ei

saadud enam ja eksportkõlblike õunte tagavarad hakkasid ka lõppema. Üldiselt võib tänavusügisest eesti õunte turustamist Soomes pidada rahuldavaks. Näib, et edaspidi toimub eesti õunte sissevedu Soome normaalselt kahel perioodil — varasügisel aug., mil soome õun ei ole veel jõudnud turule ja hillsügisel, kui soome õun juba müügil lõppemas. Kogemustena tuleb jätta meelde, et suviõunad tulevad koristada varakult enne koristamisküpsust ja nende eksportimisega tuleb alustada nii vara kui võimalik. Soome turg vajab ainult head söögiõuna ja hindab kõrgemalt suuremaid punasevärvilisi sorte, nagu äkero, tartu roosiõun, ka liivi kuldrenett ja treboux seemik on otsitavad. Sibulaõuna põlatakse väikeseks.

Soome turu kitsaks jäädes sept. ja ka okt. eksporditi lauaõunu Englisse ja tööstusõunu (antonovka) esmakordselt Saksa, sest antonovkaid soomlased ei tahtnud osta sel aastal üldse. Nende esimeste katsetustega võib jääda rahule, sest eesti õunad leidsid mõlemal turul head vastuvõtmist, ainult saadud hind oli esialgu madal, nii et tarvilik oli riiklik juurdemaks.

Ploomi- ja kirsisaak oli tänavu ka hea, ja neist saadi rahuldavat hinda. Pirnisaak oli väiksem, seetõttu püsis nende hind kogu aeg väga kõrgel. Peab tähendama, et pirne meil üldse kasvatatakse veel liig vähe ja nende pakkumine on püsinud alati nõudmisest väiksemana, mistõttu ka pirnihinnad seisavad kõrgel.

Välispuuvilja imporditi aasta alul väga rohkesti, eriti apelsine, peale seda, kui 10. veebr. avati välispuuviljale tollita sissepääs ja sisseveolitsentside andmist firmadele enam ei piiratud. See halvas kodumaiste õunte turustamist. Sibulõunu müüdi märtsis 35—50 s. kg. ja õunatagavarade säilitajad kannatasid kahjusid. 1. juunist läks välispuuvilja taas kõrge tolli alla, sissevedu lõppes aga juba varem. Aasta teisel poolel algas välispuuvilja alandatud tolliga sissevedu 15. det. ja sisseveolitsentse anti 100 tn. puuviljale.

M a r j a t u r g. Maasikasaak äpardus osaliselt põua tõttu ja lõppes ruttu, seepärast püsisid hinnad ka võrdlemisi kõrgel. Esimesi maasikaid ilmus turule juba enne jaanipäeva ja neist saadi kuni 120 s. kg. Petseri

maasikail püsisid endised puudused. Nad jõudsid Tallinna turule ülevalminult, sagedasti lõmastunult, liiga suurisse ja sügavasse korvidesse pakitult. Seetõttu ei kannatanud nad kvaliteedilt kuidagi võistlust Tallinna lähemast ümbrusest pärit maasikatega ja nende hind oli nagu varemmailgi aastail ligi pool madalam.

Karusmarja- ja sõstrasaak oli tänavu hea, saagiturustamisel ei olnud aga sel aastal nõnda suuri raskusi nagu varem. Saadi võrdlemisi rahuldavat hinda. Hinna stabiliseerimist on põhjustanud marjade rohke töötlemiseks mahla jookide-tehaseis. Kord langes küll punaste sõstarde hind üsna madalale, kuid see ei kestnud kuigi kaua, sest varsti alustasid tehased marjade ostmist ja punase sõstra hind jäi püsima ca 15 s. kg. Mustsõstraid kasustati sel aastal esmakordselt suuremal viisil konservimiseks — pastööritud vesihoidiste valmistamiseks. Pastööritud marjad eksporditi kõik Englisse. Esimese katse kohta olid tulemused võrdlemisi head, ja kui omatud kogemusi edaspidi püütakse rakendada täiel määral, näib olevat kindel, et mustsõstrale konservide näol avaneb turg Inglises.

Köögiviljaturg. Sibulatoodang kujunes tänavu nagu m. a. külvipinna vähenemise tõttu väikeseks. Seepärast püsisid hinnad samuti kõrged. Eksportsibulate hinnaks noteeriti aug. lõpul 12,5—13,5 s. kg, mis tõusis okt. keskel 16—17 s. kg. Noteeritud hindadega ei saanud eksportörid aga sibulaid osta kuigi palju kokku, sest sibulaist maksti Tallinna turul väikemüügil juba kuni 30 s. kg.

Sigurite turustamine arenes ka päris soodsalt ja hinnad püsisid head. Lahedad turul olid tingitud siguri heast minekust Soome turul. Olgugi et ka siguri siseturuhinnad kippusid sügisel ekspordi jaoks tõusma liiga kõrgele ja eksportörid olid sunnitud maksma üle noteeritud hinna, on sigureid aasta jooksul aedsaadusist eksporditud koguselt siiski kõige rohkem. Sigurikvaliteet on tõusnud, kuna sigurikuivatamiseks on ehitatud tootmisrajooni spetsiaalkuivatisi, milliseis kuivatatakse suurem osa sigurijuuri. Eksportsigureist kokkuostupunktides väljamakstud hinnad ei ole aasta jooksul langenud alla 15 s. kg, nov. tõusis see hind aga 20 s. kg.

Kurkide turustamine ei olnud tänavu kui-
gi soodus. Eelmisel aastal konservisid eks-
portörid palju kurke, milledest suur osa jäi
eksportimata ja tuli kevadel odavasti reali-
seerida siseturul. Sellest heidutatult konser-
visid eksportörid tänavu palju väiksemal
määral kurke, mis ei jätnud mõjustamata

kurgihindu hooajal. Konservkurkide eksport
ei edenenud paremini ka aasta teisel poolel.

Teisist kõõgiviljadest andis eriti head saa-
ki peakapsas. Juba aug. alul müüdi seetõ-
tu varast peakapsast 3—4 s. kg. Jõulu eel
tõusis hind 4—5 s. kg, m. a., mil saak äpar-
dus, maksti samal ajal peakapsa kg-st 25 s.

KALATURG. — FISH MARKET.

A. Krupp.

K. a. kalakaubanduse arengut ei saa pi-
dada küllalt rahuldavaks.

Siseturul puudusid õige sageli nõutavad
kalasordid ja väliskaubandus kalakaupade
alal arenes meil ebasoodsas suunas.

Kalakauba läbikäik 11 kuu kestel:

	1937		1936	
	milj. kr.	milj. kr.	milj. kr.	milj. kr.
Sissevedu . . .	6,7	1,24	5,6	0,93
Väljavedu . . .	1,5	1,16	1,6	1,08
Üldine	8,2	2,40	7,2	2,01

Toodud andmeist nähtub, et k. a. üldine
läbikäik on suurenenud peamiselt sisseveetud
kalakaupade arvel.

Sisseveos esinesid: heeringas, soolasilk,
värsked kala ja teised kalasaadused.

Heeringaid veeti sisse 4500 tuh. kg 954
tuh. kr. väärtuses (sulgudes m. a. 4300 tuh.
kg 103 tuh. kr.). Soolatud silku 1663 tuh.
kg 130 kr. eest (1243 tuh. kg 103 tuh. kr.),
värsket kala 555 tuh. kg 147 tuh. kr. v.
(16 tuh. kg 4 tuh. kr.) ja väiksemal arvul
kalakonserve.

Seega on soolatud silke ja värsket kala
toodud sisse ühe milj. kg võrra enam kui
m. a.

Erakordselt suurenenud soolasilkude ja
värsekala sisseveo põhjuseks tuleb panna
oma rannikvete räime- ja kilutoodangu tun-
duvalt vähenemist ja ka siseturul suurenenud
nõudmist odavama soolakala järele.

Et kodumaiste soolatud silkude tagava-
rad olid väikesed, suurenes sissevedu välis-
maalt. Soome silgud valgusid üle maa.
Müük arenes elavalt. Tallinna turul püsis
hind 25 s. kg, teisis müügikeskusis 15—20
senti kg.

Värsked kilu ja räimetoodangu vähenemise
tõttu valitses siseturu-kalakaubanduses pi-
nev seisund. Müügihinnas tunduv tõus. Rääi-

mehind kuni 35 s. kg ja kiluhind kuni 75
senti kg.

Tootkala vähesus mõjus takistavalt ka
kalatööstuste tegevusse.

Siseturu ja kalatööstuste rahuldamiseks
veeti sisse värsket kilu 433 tuh. kg ja räimi
122 tuh. kg.

Soome kilust maksti keskmiselt 30 s. kg.
Kalakauba väljaveos püsis värsked ja elus-
kala väljavedu m. a. tasemel, kuigi ses rüh-
mas üksikute kalaliikide, nagu koha ja an-
gerja, väljavedu suurenes, teised seevastu
vähenesid.

Tähtsamaks väljaveoartikliks kujunes elus
ja värsked angerjas, millise väljaveokogus
ulatus kuni 400 tuh. kg 552 tuh. kr. (303 tuh.
kg 413 tuh. kr.). Ka angerjahinnad olid pa-
remad. K. a. kujunes keskmiseks hinnaks
1.40 s. kg, kuna m. a. saadi vaid 1.30 s. kg.

Suuremaks tarvitajaks oli Saksa, väike-
sel kogusel ka Inglise, Holland ja Rootsi.

Saksa meie angerjate turustamine are-
neb soodsalt. Meie kaubaga ollakse rahul,
ning hinnad on seal võrdlemisi kõrgemad teise-
te maade hindadest.

Angerjat läheb sinna eluskalana kui ka
jääpakendis värskelt.

Teisel kohal väljaveoväärtuse järgi asub
koha.

Koha veeti välja 505 tuh. kg. 335 tuh. kr.
väärtuses (469 tuh. 315 tuh. kr.).

Koha väljaveo suurenemisele mõjus Peip-
sil arenenud kohatoodang. Peipsi andis pea-
miselt I valiku koha, mistõttu võidi rahul-
dada Kesk-Euroopa turgude nõudeid.

Koha eksporditi peale Rootsi veel Saksa,
Tšehhoslovakkiasse, Prantsusse ja Šveitsi.

Haugi tähtsamaks turuks on Poola, kuhu
läheb peamiselt sisevete haugi. Tänavu
nõrga haugisaagi tõttu ei suudetud täita Poo-
la valitsuselt antud kontingenti. Teisisse

maisse, nagu Prantsusse, Šveitsi ja Rootsi, läheb peamiselt merehaugi.

Ahvena ja teiste kalasortide väljavedu näitab vähenemist.

Nõrgalt arenes ka kalakonservide väljavedu. Nõudmisi kalakonservidele oli rohkesti, kuid toorkala vähesuse ja kõrgete hindade tõttu jäid need suures osas täitmata.

Siseturu-kalakaubanduses peale räime ja kilu omab suuremat osatähtsust ahven, Peipsi, ka kui merevete toodangust. Ahvenat turustatakse kõikjal müügikeskuses ja teda esineb müügil läbi aasta. Müügihinnad on väga kõlkuvad, sõltuvalt püügihooajast ja kvaliteedist. Kevadisel hooajal püsib hind 5—25 s. kg. Sügiskuil tõuseb hind sageli kuni 75 s. kg.

Ka haugi ja latikat esines müügil rohkesti, kuid tunduvalt väiksemal kogusel kui m. a. Müügihinnad mõlemal kalasordil peagu võrdsed. Kallim on aga keskmise suurusega haug, milline on eksportkõiblik.

Koha, lõhi ja iherus (mereforell) on siseturul kallimaid kalasorte. Koha esineb müügil peagu aasta läbi, lõhe ja iherust — püügihooajal, peamiselt suve- ja sügiskuil. Müügihinnad olid väga erinevad, samuti sõltudes kvaliteedist, kuid enamikus püüsid nad m. a. tasemel.

Tartu turule tuli müügile rahuldaval kogusel ka Võrtsjärve kiisku, milline kui odav rahvatoit leidis rohkesti tarvitajaid. Müügihind püüdis 12—20 s. kg.

VIIMASEID NOTEERINGUID. — LATEST DATA.

Eesti vöihind Manchesteris jäi püsima eelmise nädala tasemele 128—130 š cwt. Saksas kõvenes aga hind 2 RM 100 kg-lt ehk 3 s kg-lt. Kuna või väljaveokogus Saksas vähenes, nõrgenes ka meie eksportvöihinna-noteering 182 s-le kg.

Peekonihinnad jäid püsima eelmise nädala tasemele. I sort 79—88 s ja II sort 75—83 s kg.

Kanamunade hinnaks noteeriti eks-

portmunadele 135 s kg ja siseturumunadele 125 s kg.

Kartulihinnad veidi paranesid. Nii noteeriti 20. XII söögikartul Virumaa raudteejaamades 2.50—2.80 kr kv. Seemnekartul majesteet 4.—4.60 kr kv. Tööstuskartul tärklisvabrikule 11 s tärklise kg ehk 1.90—2.30 kr kv ja piiritusvabrikule 11—13 s tärklise kg ehk 2.10—2.40 kr kv.

INFORMATSIOONI OSA

EESTI PANGA NÄDALAARUANNE.

Eesti Pank (Bank of Estonia) — Weekly Return,

15. detsembril 1937. a.

AKTIVA

PASSIVA

1. Kattvara: — <i>Reserve:</i>		1. Põhikapital — <i>Capital</i>	5 000 000,—
kuld; rahas ja kangides	84 212 563,28	2. Tagavarakapital — <i>Reserve Fund</i>	908 496,77
välisraha	15 507 800,44	3. Jooksvad kohustused: — <i>Current Liabilities:</i>	
2. Vahetusraha — <i>Subsidiary Coin.</i>	1 177 133,88	a) pangatähed liikvel	48 960 651,—
3. Sisevekslid: — <i>Home Bills:</i>		b) jooksvad arved:	
kaubavekslid	10 599 235,01	valitsuse	23 160 442,00
põllumajandusl.	2 319 597,30	pankade	4 928 722,98
metsatööstusl.	60 842,86	teised	2 639 919,19
4. Laenud: — <i>Loans and Advances:</i>		4. Muud passivad — <i>Other Liabilities</i>	32 748 085,07
valitsusele	—		13 872 835,58
teistele *)	10 987 482,45		
5. Kinnis- ja vallasvara — <i>Immovable</i>			
<i>Property and Equipment</i>	3 394 502,88		
6. Muud aktivad — <i>Other Assets</i>	23 231 440,86		
	<u>101 490 694,40</u>		<u>101 490 098,40</u>

Kattvara vahekord jooksvate kohustustega: } 60,5%
Proportion of Reserve to Current Liabilities: }

*) Selles summas Vab. Val. poolt garanteeritud laene Kr. 1 636 999,88
Includes Ekr. 1 636 999,88 guaranteed by the Government.

JUHATUS.

VÄLISMINISTEERIUMI VÄLISKAUBANDUSE OSAKONNA TEATED

LEEDU.

Leedu ümberkujundatud kaubandus- tööstuskoda.

Lithuanian Reorganised Chamber of Commerce and Industry.

Leedu kaubandus-tööstuskoda loodi 1925. a., kuid kujundati täielikult ümber 1936. a. 7. juuli seadusega. Ümberkujundatud koda, nimetusega „Kaubandus-tööstus- ja käsitöö-koda“, võis alustada tegevust alles hiljuti pärast kojaliikmete valimiste läbiviimist ja seaduses ettenähtud nimetatavate liikmete nimetamist finantsministri poolt.

Uue seadusega tahtis leedu valitsus põhjalikult korraldada ümber kutsete esindust, andes sellele uue korra ja organisatsiooni, laiendades tema ülesandeid ja allutades oma järelevalvele.

Vanas kojas olid esindatud ainult suuremad ettevõtted, millised moodustasid 12% kõikide ettevõtete arvust; keskmised ja väikesed ettevõtted ei olnud üldse esindatud, ehkki nende majanduslik ja sotsiaalne osatähtsus oli küllalt suur. Uus seadus tõi muudatuse senisesse olukorda; nüüd on esindatud kõik ettevõtted ja nende kõrval ka käsitöölised. Eri koja loomine käsitöölisile olnuks raske ja see võiks toimuda alles tulevikus, kui käsitöö saavutab vastava koha Leedu elus.

Vanas kojas ei olnud selgeid kutseositusi — seda ei olnud nähtud ette seaduses ega võimaldanud väheldane liikmete arv (21).

Uus koda on moodustatud kutselisel alusel, ning koosneb järgnevalt 5 korporatsioonist: 1) kaubandus-, 2) tööstus-, 3) käsitöö-, 4) krediit- ja 5) kooperatiiv-korporatsioonid. Iga korporatsioon võib tarbe korral ositada sektsioonideks.

Kojaliikmete arvu alammääraks on 60 ja ülemmääraks 90. Finantsminister määrab $\frac{1}{3}$ kojaliikmeist ja $\frac{2}{3}$ valitakse kõikide registreeritud ettevõtete omanike poolt, kes on leedu kodanikud ja vähemalt 24 a. vanad. Volituste kestus on 5 aastat. Määramise vajalikkuse põhjendamiseks väidetakse, et see on tarvilik valimiste võimalike vigade parandamiseks ja tasakaalu saavutamiseks; kui mõni kutse ei saa valimisel viia läbi oma kandidaati, võidakse see ikkagi määrata.

Praegu on koda 75-liikmeline ja see arv ositub üksikute korporatsioonide vahel: kaub. k. — 24, tööst. k. — 21, käsit. k. — 12, kred. k. — 9, kooper. k. — 9. Rahvuste järgi on 47 leedulast ja 28 juudi soost esindajat.

Juhatus moodustatakse korporatsioonide esindajaist ja kinnitatakse finantsministri poolt. Koja esimehe nimetab president finantsministri ettepanekul.

Uus koda võib luua omad territoriaalsed organisatsioonid, asutades suuremais keskusis kohalikke kutsete esindusi või koja osakondi.

Endise koja ülesanded olid minimaalsed; ta esindas piiratud kaubandust ja tööstust ning avaldas oma arvamust kaubandusse ja tööstusse puutuvate seaduseelnõude kohta. Uus koda ei ole ainult kutseliste huvide kaitsja, vaid talle on nähtud ette laialdaseim osavõtt leedu majanduselust, ning koos töö- ja põllutöökojaga seisab leedu majanduse organisatsioonilise süsteemi tipus.

Autode, mootor- ja jalgrataste sissevedu Leetu.

Importation of Automobiles, Motor and Bicycles into Lithuania.

K. a. autode, mootor- ja jalgrataste sissevedu on suurenenud märgatavalt võrreldes eelmiste aastatega. Sisseveo suurenemise peamiseks põhjuseks on tolli tunduv alandamine, vabam litsentside andmine ja ka rahvaostujõu kasvamine.

1936. a. veeti autosid ja šassiisid sisse 443,7 tn 1 742 700 lit. väärtuses. K. a. esi-

mese 9 kuu jooksul veeti sisse juba ligi kaks ja pool korda rohkem kui kogu m. a., s. o. 1 156,5 tn 4 520 800 lit. väärtuses.

Üksikute riikide järgi autode ja šassiide sissevedu k. a. esimesel 9 kuul:

	tn.	lit.
Saksa	354,4	1 591 400
Taani	327,5	993 000

	tn.	lit.
Rootsi	179,4	799 600
P.-Am. Ühendriigid	161,9	661 400
Prantsuse	28,2	137 100
Teised riigid	105,7	397 400
	1 166,5	4 520 800

Esimesel kohal seisab Saksa, kust on veetud sisse rohkem kui 30%. Samuti märgatavalt on suurenenud mootorrataste sissevedu.

Leedu või ja munade väljavedu esimesel 11 kuul.

Lithuanian Butter and Eggs Exports during 11 Months.

Esimesel 11 kuul veeti Leedust välja võid järgmisisesse riigesse:

	1937		1936	
	tn	%	tn	%
Inglise	9 949,8	70,2	10 300,1	75,9
Saksa	2 186,5	15,4	827,6	6,1
Lähem-Ida	1 164,6	8,2	1 134,5	8,4
P.-Aafrika	535,2	2,5	175,6	1,3
Tšehhoslovakkia	167,9	1,2	44,0	0,3
Šveits	155,3	1,1	154,0	1,1
Belgia	126,6	0,9	187,2	1,4
Teised riigid	72,6	0,5	755,5	5,5
	14 176,5		13 578,5	

Võrreldes m. a-ga on suurenenud Leedu või sissevedu 4,4%.

Pienocentras vedas välja nov. jooksul 815 040 muna, 11 kuu jooksul veeti välja

1936. a. veeti sisse mootorrataid 3,9 tn 33 700 lit. väärtuses, kuid k. a. 9 kuul juba 31,0 tn 221 200 lit. väärtuses, sellest Saksast 23,2 tn. 173 100 lit. väärtuses ja väiksemas ulatuses Belgiast ning Inglise.

1936. a. veeti jalgrataid sisse 43,5 tn 251 800 lit. väärtuses, kuna k. a. 9 kuu jooksul juba 152,5 tn 644 500 lit. väärtuses, sellest langeb Saksale 74%.

73 997 208 muna m. a. 66 536 114 muna vastu, seega on suurenemine 11,2%.

Suurem osa mune — 71,6% — läheb Inglise ja 19,6% Saksa.

Leedu munade väljaveositus üksikute riikide vahel 1000 tk.:

	1937	1936
Inglise	52 948	53 934
Saksa	14 520	8 901
Tšehhoslovakkia	4 427	6 140
Šveits	2 102	2 398
Teised riigid	—	169
	73 997	66 536

Pienocentras kavatses k. a. vedada välja 60 milj. muna, kuid juba nüüd on see kogus kaugelt ületatud.

ITAALIA Kanamunade sissevedu Itaaliasse. — *Egg Imports of Italy.*

Vaatamata soodsatele kliimatingimustele ei ole kanakasvatuse Itaalias veel nõnda arenenud, et ta võiks katta siseturundeid munade järele.

1937. a. esimesel 10 kuul vedas Itaalia sisse kanamune 75 370 kv. 34 931 000 liiri väärtuses.

Peavarustajaks oli Poola (ligi pool kogu munade sisseveost).

Toome siin munade sisseveo tab. maade järgi 1937. a. esimesel 10 kuul. Arvestatud on ka sissevedu Itaalia asumaast Liibiast. Võrdluseks on toodud ka andmeid 1936. a. sama ajavahemiku kohta. (Tuleb arvestada, et

1936. a. 7 kuul kehtisid sanktsioonid Itaalia kohta).

Kanamunade sissevedu:

	Kogus		Väärtus	
	1937	1936	1937	1936
	Esimesel 10 kuul		Esimesel 10 kuul	
	kv		tuh. liirid	
Poola	35 372	—	17 048	—
L.-Slaavia	9 163	8	4 049	5
Bulgaaria	8 244	1 665	3 161	618
Ungari	8 123	7 297	3 848	3 594
Türgi	7 081	352	3 062	158
Albaania	6 984	5 403	3 555	2 282
Liibia	—	954	—	524
Teised maad	403	60	208	23
	75 370	15 729	34 931	7 199

Söekaevandus Istria's. — *Coal Mine in Istria.*

Endise Arsa järve basseinis Istria's on asutatud kivisöekaevandused. Lademetes suurt hinnatakse 200 milj. tn-le. Kvaliteedi poolest loetakse Istria kivisütt võrdseks parema saksa kivisöega. Lademetes pindala on

ca 25 000 ha suur. Kaevamisi toimetatakse praegu tuh. ha-sel pinnal. Põlluraudteega veetakse väljakaevatud süsi mehaanilise pesemise asutisse, kus eraldatakse kõlbmatud kõrvalained.

Või sissevedu Itaaliasse. — *Butter Imports of Italy.*

Või sissevedu Itaaliasse näitab 1937. a. tunduvat tõusu võrreldes eelmiste aastatega. 1937. a. esimesel 10 kuul veeti sisse võid 22 431 kv. 19 767 000 liiri väärtuses.

1936. a. esimesel 10 kuul veeti võid sisse 3 314 kv., 2 183 000 liiri väärtuses. (Tuleb arvestada, et 1936. a. esimesel 7 kuul kehtisid sanktsioonid Itaalia kohta).

1935. a. juba enne sanktsioonide kehtimapanekut Itaalia kohta (18. XI 35), katkestati statistiliste andmete väljaandmine väliskaubanduse kohta, nõnda et 1935. a. kohta on olemas andmeid ainult I poolaasta kohta.

Toome siin tab. või sisseveo kohta, kus 1937. a. ja 1936. andmed käivad esimese 10 kuu kohta ja 1935, 1934 ja 1933. a. andmed I poolaasta kohta:

	Kogus				
	1937	1936	1935	1934	1933
	(I 10 kuul)		(I poolaastal)		
Või sissevedu					
Itaaliasse . . .	22 431	3 314	2 610	10 545	6 354
			Väärtus		
			tuh. liirid		
	19 767	2 183	1 066	3 360	2 706

Või sisseveol Itaaliasse seisab 1937. a. esimesel kohal Ungari, teisel Argentina, kol-

mandal Austria, neljandal Tšehhoslovakkia. 1934. a. seisis esimesel kohal NSVL. (5 641 kv. I poolaastal), kuid järgmisil aastail langes sissevedu NSVL-st miinimumini.

Või sissevedu Itaaliasse riikide järgi:

	Kogus		Väärtus	
	1937	1936	1937	1936
	Esimesel 10 kuul		Esimesel 10 kuul	
	kv		tuh. liirid	
Ungarist	6 958	2 539	6 815	1 815
Argentiinast	6 200	—	4 635	—
Austriast	3 199	775	2 574	368
Tšehhoslovakkia	3 131	—	2 896	—
Teisist maist	2 943	—	2 797	—
	22 431	3 314	19 767	2 183

	Kogus		
	1935	1934	1933
	Esimesel poolaastal kv.		
Austriast	1 520	2 367	—
Ungarist	613	432	561
Lätist	95	130	—
NSVL-st	178	5 641	212
Argentiinast	66	1 533	5 205
Austraaliast	—	118	109
Teisist maist	138	324	267
Kokku	2 610	10 545	6 354

Tselluloosivalmistus paplipuust. —

Metsandusringkonnad Itaalias soovivad toormaterjali saavutamiseks tselluloosivalmistamiseks istutada Itaalias laial määral papleid. Kuused nõuavad palju aega kasvamiseks, kuna paplid andvat 12 aasta järele juba head puud tselluloosivalmistamiseks. Sta-

Manufacture of Cellulose from Poplar.

tistika näitavat, et praegu Itaalias hõreda papli all seisvad maa-alad võiksid võimaldada ligi 300 milj. papli kasvatamist, millised 12 aasta rotatsiooniperioodidel annaksid aastas umbes 25 milj. paplit; alates 12 aastast oleks seega puutoodang ca 100 milj. kv. aastas.

Rauaärtsikaevandused Elba saarel. — *Iron Ore Mines on Island Elba.*

Uuemad uurimused hindavad Elba saare rauaärtsilademete suurust ligi 100 milj. tn-le, mistõttu tõstetakse tunduvalt nende lademete kasustamist.

1884. a. oli lademete suurus hinnatud ainult 8 milj. tn-le. Uuemad tehnilised protseduurid lubavad kasustada ka neid lademeid, milliseid loeti enne kõlbmatuiks.

Alates 1897. a. kaevati Elbas umbes 100 000 tn rauaärtsi aastas. Autarkia plaani järgi tahetakse rauaärtsitoodang 1938. a. tõsta 1 milj. tn-le. Portoferraio sadama juures asuvad soolatiigid (soolatootmiseks mereveest) kaotatakse ruumi andmiseks uutele rauaärtsikaevandusile.

AUSTRIA.

Austria väliskaubandus. — *Austrian Foreign Trade.*

Võrreldes m. a-ga on Austria sisseveo ülekaalu üldkogus vähenenud 34,1 milj. \$.

Austria väljavedu Saksa oli 1936. a. 157,9 milj. \$ ehk 16,3% Austria üldväljaveost.

1937. a. esimesel 9 kuul oli see 104,47 milj. š ehk 15,7% üldväljaveost. Saksa on viimase ajal vähendanud oma sissevedu Austriast 40% ja see tähendaks kogu väljaveo vähenemist ligi 6,2%.

1936. a. oli väljavedu Itaaliasse 129,94 milj. š, s. o. 13,4%, 1937. a. senini 117,64 milj. š, s. o. 13,2% üldväljaveost. Austria kaubandusbilanss Itaaliaga oli esimesele aktiivne 1936. a. 71,14 milj. š, 1937. a. esimesel 9 kuul 60,78 milj. š ja oli suurem kui väljaveo ülekaal, mida Austria on teiste maadega. Viimased kaubanduslääbirääkimised näitavad, et Itaalia püüab saavutada Austriaga tasakaalustatud kaubandusbilanssi. Et aga see asjaolu nõuab, et Austriast Itaaliasse veetakse vähem välja, võib arvestada, et see väljaveo

vähenevamine Itaaliasse moodustab ümmarguselt 70 milj. š aastas.

On oodata, et ka teisis artiklreis, näit. puuvillalõnga väljavedu Rumeeniasse, sõjaväerustise väljavedu Aasiasse, tuleb lähemal ajal seisang, ja seetõttu võib arvestada, et Austria väljavedu väheneb 130—140 milj. š, mis on 12—13% üldväljaveost; selle kaotuse tasatamiseks oleks vaja suurendada Austria väljavedu teisisse riigesse. See on ka Austria praeguse majanduspoliitika eesmärgiks. Siin tulevad arvesse Doonau riigid, Tšehhoslovakkia ja Poola. Nende maadega kaubanduslik läbikäimine on aga raskendatud esiteks nende maade ostuvõime ja teiseks maksutingimuste tõttu. Paremaid väljavahetid töötavad Inglise ja Ameerika alad.

Eesti väliskaubandusbilanss tähtsamate riikidega novembris ja üheteistkümnel kuul 1935—37. a. 1000 kr-des.

Estonian Trade Balances with Principal Countries, November and 1. I — 30. XI 1935—37. (in 1000 Kr.)

	November			1. I. — 30. XI				November			1. I. — 30. XI				
	Aasta	Väljavedu	Sissevedu	Saldo	Väljavedu	Sissevedu		Saldo	Year	Exports	Imports	Balance	Exports	Imports	Balance
ÜLDSE —	1937	11 047	9 827	+ 1 220	96 418	102 657	- 6 239		1937	110	203	- 93	1 075	2 132	- 1107
TOTAL . . .	1936	7 801	8 422	- 622	75 820	78 508	- 2 688	Taani . . .	1936	86	110	- 24	1 470	1 997	- 527
	1935	7 293	6 569	+ 704	72 725	62 632	+ 10 093	Denmark	1935	128	83	+ 45	1 338	1 099	+ 299
Sellest —															
<i>Thereof:</i>	1937	3 385	1 510	+ 1 875	33 568	17 048	+ 16 520	Holland . . .	1937	212	221	- 9	2 175	3 101	- 926
Briti	1936	2 820	1 836	+ 984	28 198	14 238	+ 13 960	Netherlands	1936	201	169	+ 32	1 588	1 787	- 149
<i>United Kingdom</i>	1935	2 182	1 190	+ 1 022	27 541	11 793	+ 15 748		1935	206	193	+ 13	1 225	1 458	- 258
	1937	4 140	2 299	+ 1 841	28 990	26 800	+ 2 190	Belgia . . .	1937	83	215	- 132	1 224	2 865	- 1641
Saksa . . .	1936	2 181	2 399	- 218	16 685	23 906	- 7 221	Poland	1936	67	178	- 111	1 154	1 526	- 372
<i>Germany</i>	1935	2 069	1 878	+ 191	17 379	16 618	+ 761		1935	79	126	- 47	692	1 483	- 791
	1937	187	735	- 548	2 364	8 219	- 5 855	Poola . . .	1937	128	215	- 87	965	1 734	- 749
U. S. A. . .	1936	242	838	- 596	2 739	7 203	- 4 466		1936	36	48	- 12	504	1 190	- 686
<i>U. S. A.</i>	1935	182	761	- 569	2 108	7 457	- 5 349	Norra . . .	1937	72	33	+ 39	1 387	401	+ 986
	1937	85	193	- 78	1 064	1 236	- 222	Norway	1936	116	367	- 252	1 848	522	+ 776
Läti . . .	1936	82	162	- 100	995	2 093	- 1 098		1935	219	23	+ 199	1 314	146	+ 1168
<i>Latvia</i>	1935	102	82	+ 50	1 800	1 132	+ 668	Itaalia . . .	1937	208	257	- 49	814	1 559	- 745
	1937	300	180	+ 120	3 039	2 220	+ 819	Italy	1936	102	76	+ 26	664	705	- 41
Prantsuse . . .	1936	236	152	+ 84	3 621	1 503	+ 2 058		1935	19	102	- 83	991	979	+ 12
<i>France</i>	1935	281	182	+ 99	1 992	2 191	- 199	Tšehho- slovakkia . . .	1937	45	141	- 96	586	1 419	- 833
	1937	347	746	- 399	3 728	6 791	- 3 063	Czechoslovakia	1936	41	54	- 13	468	681	- 213
Rootsi . . .	1936	361	511	- 160	4 407	4 141	+ 266		1935	32	37	- 5	568	620	- 52
<i>Sweden</i>	1935	884	813	+ 71	3 151	2 925	+ 226	Hispaania . . .	1937	2	1	+ 1	165	237	- 72
	1937	670	823	- 153	5 535	4 897	+ 638	Spain	1936	-	2	+ 2	134	310	- 146
Soome . . .	1936	1038	843	+ 195	5 323	2 379	+ 2 944	Leedu . . .	1936	58	15	+ 43	527	365	+ 162
<i>Finland</i>	1935	700	291	+ 409	6 158	2 431	+ 3 727	Lithuania	1935	35	12	+ 23	490	421	+ 69
	1937	679	815	- 136	3 758	5 889	- 2 131	Sveits . . .	1937	42	51	- 9	394	699	- 305
N. S. V. L.	1936	127	522	- 395	2 696	3 837	- 1 141		1936	176	64	+ 111	453	472	- 19
<i>U. S. S. R.</i>	1935	227	249	- 22	2 149	2 129	+ 20	Sveits . . .	1935	118	37	+ 81	306	519	- 213