



1916/3

Lithographirte Beilagen

z u

EIBOFOLKE

oder

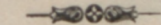
Die Schweden an den Küsten
Ehstlands und auf Runö.

Entworfen

von

C. Rußwurm,

auf Stein gezeichnet und gedruckt von W. Macdonald.



Reval 1855.

In Commission bei Fr. Fleischer in Leipzig.

XXV - 20016
2016



912

902.7(=397)(474.2)

059

902.7(485)

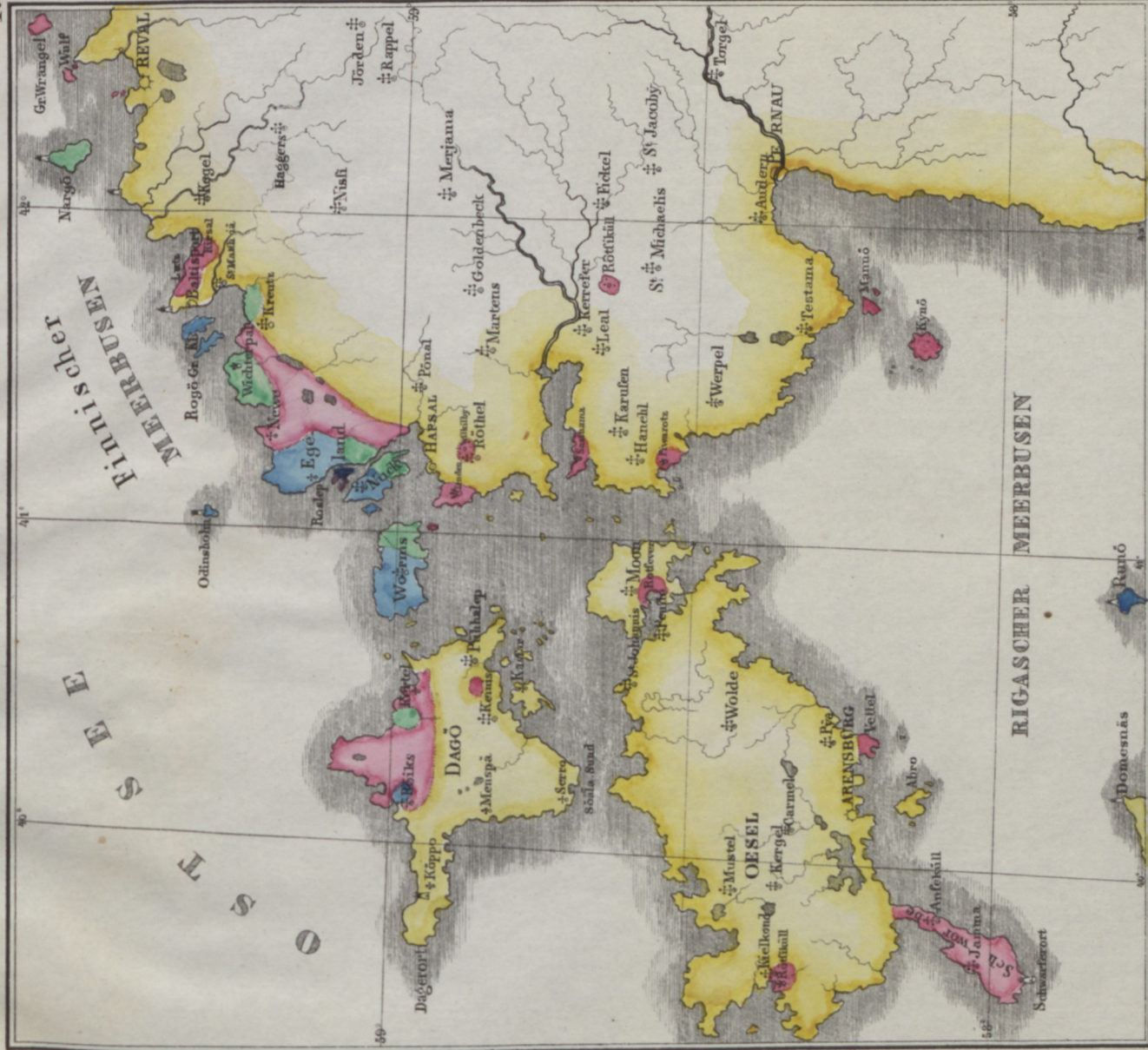
11 6

AR Fr. R. Kreuzwald
nim. ENSV Riikuk
Raamatukogu

Ar 855
Lithographirte

30.570:2





ETHNOGRAPHISCHE KARTE
 von
WEST-EHSTLAND

entworfen v. C. Rußwurm,
 gez. v. H. Schmidt.

Wohnsitze der Schweden.
 _____ der Ehsten.
 _____ von Schweden u. Ehsten gemischt.
 Orte früher von Schweden, jetzt v. Ehsten bewohnt.

WORMS

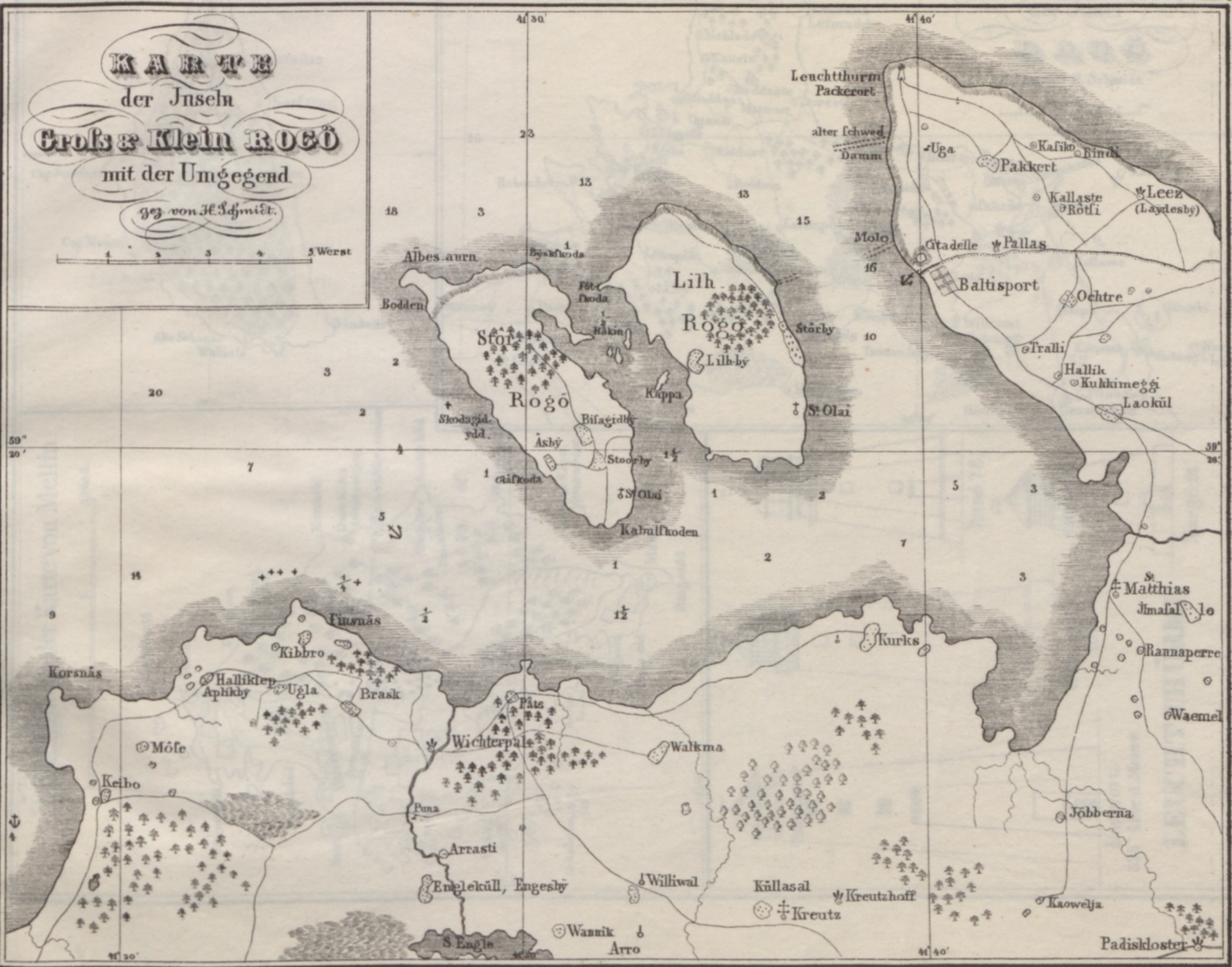
der Inseln
WORMS und NUCK
mit der Umgebung

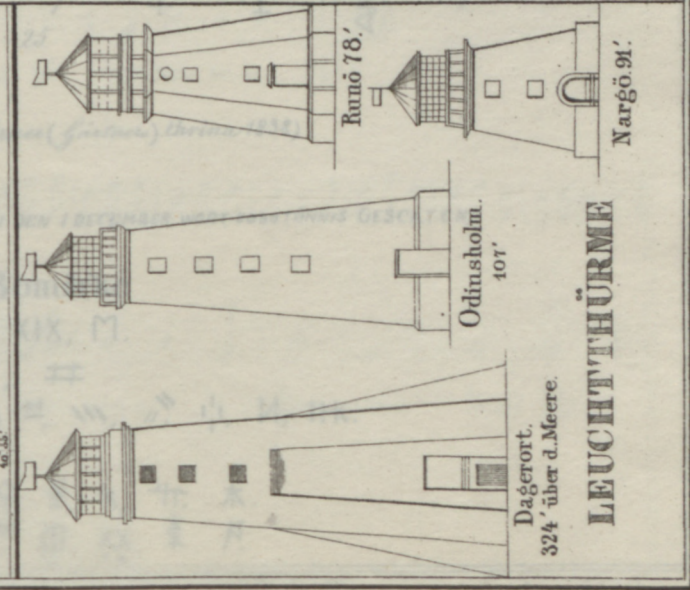
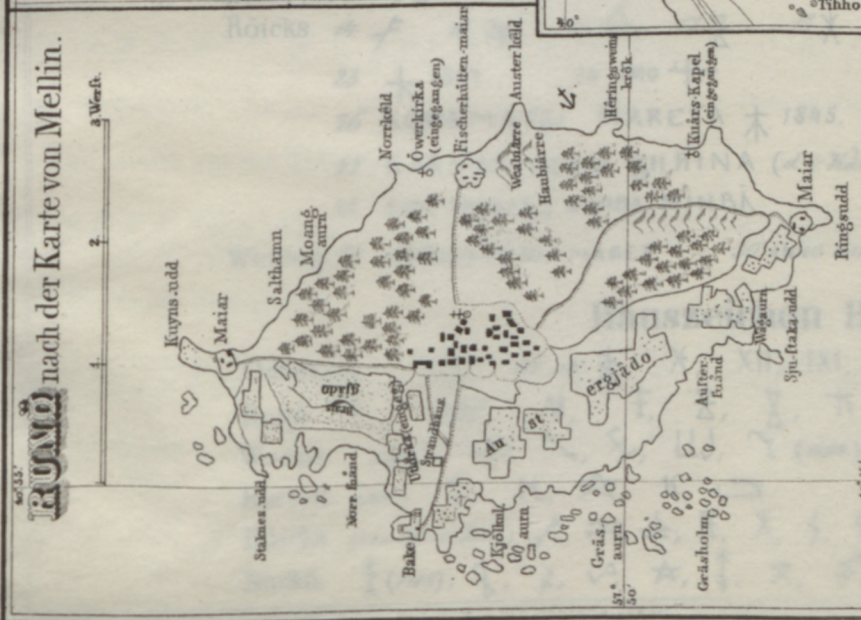
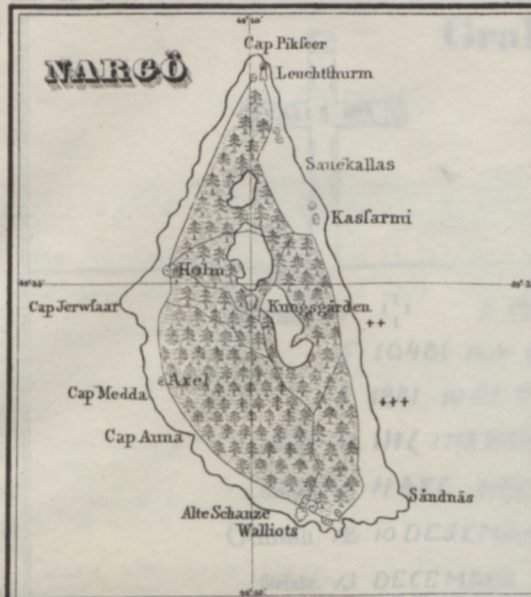
997 von 96. 1/2 gezeichnet.

1 2 3 4 5 W. 1 Meile. 50 Werst.

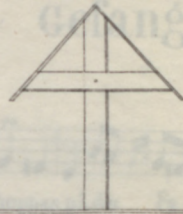
- ☙ Kirche
 - ☙ Gut
 - ☙ Dorf
 - ☙ Krug
 - ☙ Wald
 - ☙ Ankerplatz
 - ☙ Silme
 - ☙ Kapelle
 - ☙ Hoflage
 - ☙ Einz. Gefinde
 - ☐ Strandwälderhaus
 - ☙ Morast
 - + Klippe, Stein
- Die Zahlen bedeuten Läden
à 1 engl. Fuß.







Grabkreuze mit ihren Inschriften.



- Worms. 1. 2. 1843 3. 1841 4. 1848 5. II^m 1848
 6. 10481 HANS 7. 1841 HANS
 8. 1841 10 DET (10 Decemb.) 9. HAN 1844 (?)
- Steinkr. 10. IH 1778 HANS DEN 13 FEBRVAR 1778 HANSZONA 2
- Steinkr. 11. HARC HARL A B G D E F G H I J K L M N O P Q R S T U V W X Y Z
- Odinsh. 12. 10 DESEMBER 1847 IOHAN # (d. i. Marks)
- Steinkr. 13. DECEMBER d. 24 1789 EWA # (d. i. Marks)
- Röicks. 14. 15. 16. 17. 18. 19. 20. 21. 22. (Anna?)
23. 1847. 24. 1840 25.
26. KOPAMATZI MARETA 1845.
27. KARNAR 100300 GHYINA (d. i. Härner (Gärtner) thrina 1838)
28. SIIM MUNIAS KROBÄ MIHBÄ.
- Wichterp. 29. KORISO PAMJI MARET 30. ANNO 1611 DEN 1 DECEMBER WORT 8050TÖNNIS GESCATEN.

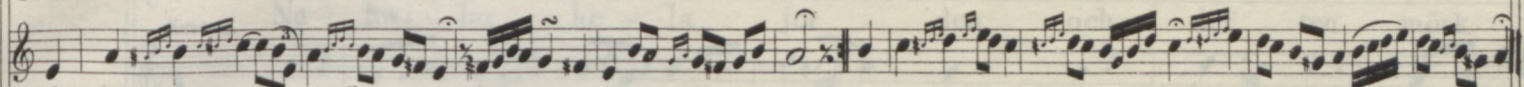
Hauszeichen. Bomärke.

- Odinsholm. XΛ, # od. X, XII, IXI, XIX, M.
- Rogö. M, #
- Worms. (1696.) IHK.
- Kertell. (1810.) H, K, .
- Röicks. (zum Theil ehstn.) X, .
- Nuckö. (1789), .

Gefangensweisen.

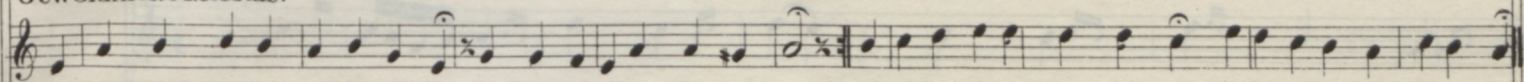
I. Wer nur den lieben Gott läßt walten.

Nuckö.



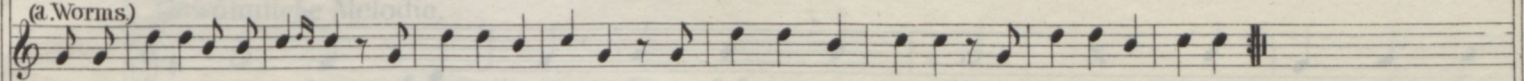
Min själ och sinne lät Gud råda Och hoppas på din Fa - der blid: Den sig betror uti Guds hand, han bygger ei på löfen sand.
 Så skal han i all nöd och wäda Be - kröna dig med nåd och frid.

Gewöhnliche Melodie.



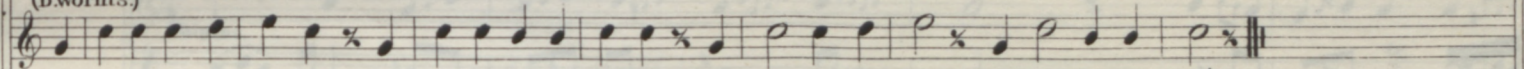
2. Andere Weisen. s. 306.

(a. Worms.)



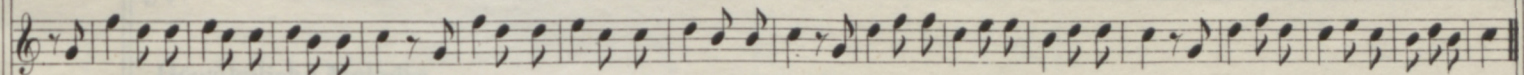
Wara allti bara glåde, thå lyfti á róle; nu wara thå glåde, en gång ndi áre!

(b. Worms.)

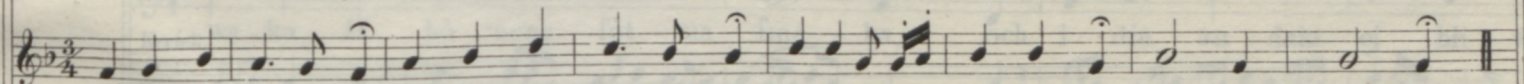


Wi wentad, att wi fin - ge, wi finge in - ge - tinge! Den, som pasfar på, han kan no - at få!

c. Tanzmusik auf der Talharpa. (Worms.)



d. Hochzeitslied. (Runö)



Drickum nu glåde li, Brugum ftår ftua - de - li; Jn - nerli åke - win - ner - li Bru - gums ftuå - lar.

3. Nun ruhen alle Wälder.

Gewöhnliche Melodie.

Kertell. Nu hwi - lar he - la jor - den, och luf - ten mörk är

Wörms. tr.

Wichterpal.

Gewöhnliche Melodie.

Kertell. wor - den, snart werl - den lof - wer - fött. Men dig min fjäl, bör

Wörms. tr.

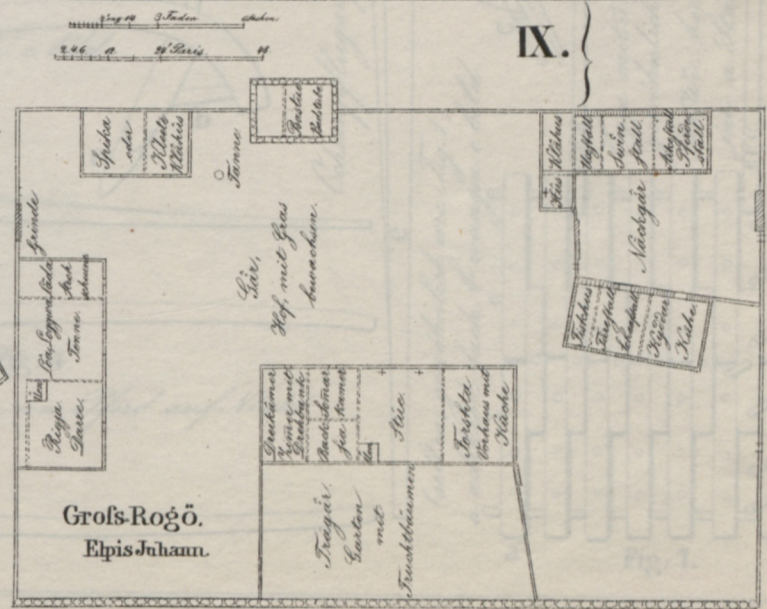
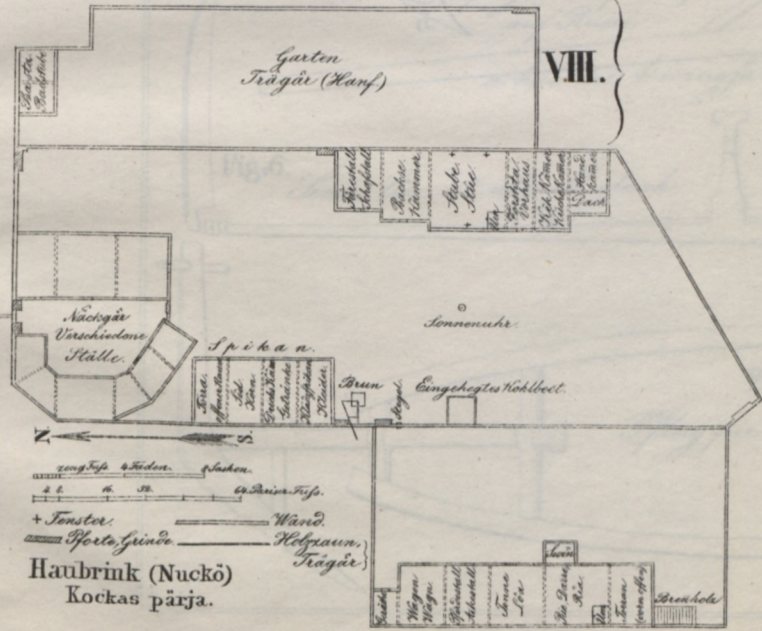
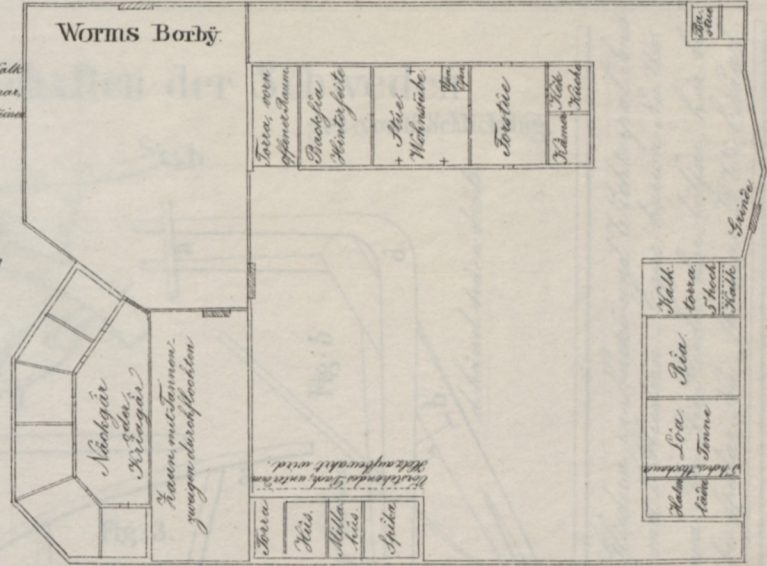
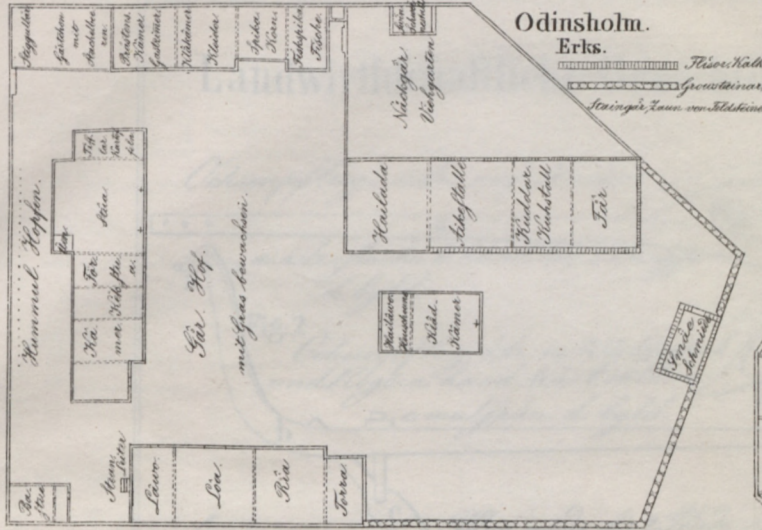
Wichterpal.

Gewöhnliche Melodie.

Kertell. wa - ka, At bö - nens löf - ma lna - ka, och i din an - dakt ej bli trött.

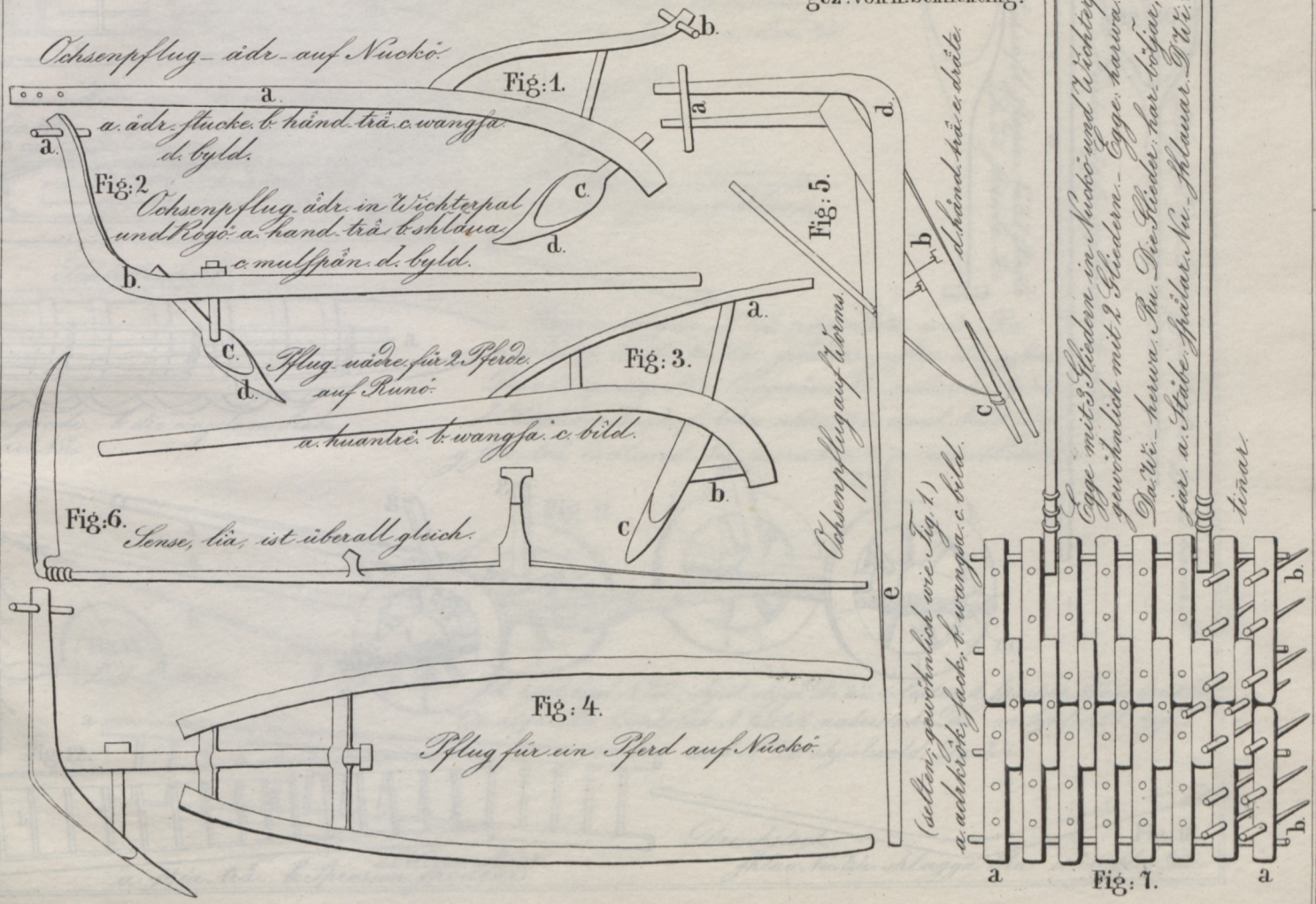
Wörms. tr.

Wichterpal.



Landwirthschaftliche Geräthschaften der Schweden

gez: von H. Schlichting.



Ochsenpflug - ädr. auf Nuckö.

Fig: 1.

a. ädr. flucke. b. händ. trä. c. wangfa. d. byld.

Fig: 2.

Ochsenpflug ädr. in Wichterpal und Rogö: a. hand. trä. b. shlöva. c. mulspän. d. byld.

Fig: 5.

d. händ. trä. e. dräte.

Flug. väder. för 2. Pferde. auf Runö.

Fig: 3.

a. huanträ. b. wangfa. c. bild.

Ochsenpflug auf Wörms.

Fig: 6.

Sense, lia, ist überall gleich.

Fig: 4.

Flug für ein Pferd auf Nuckö.

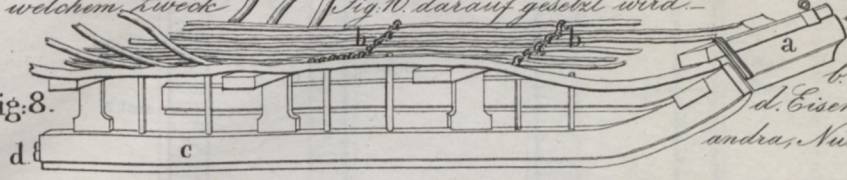
(seltener, gewöhnlich wie Fig. 1.)

a. adbrök. fact. b. wangfa. c. bild.

Fig: 7.
 Egge mit 3 Gliedern in Nuckö und Wichterpal. Seltener gewöhnlich mit 2 Gliedern. - Egge. harrwa. Nu. Wö. Du. Wö. harrwa. Nu. Die Glieder. har. böjar. har. bul. jar. a. Stäbe. spälär. Nu. - sklarar. Du. Wö. b. Nögel. tinar.

Schlitten für Heu u. s. w. auch zum Fahren zur Kirche, zu welchem Zweck Fig. 10. darauf gesetzt wird.

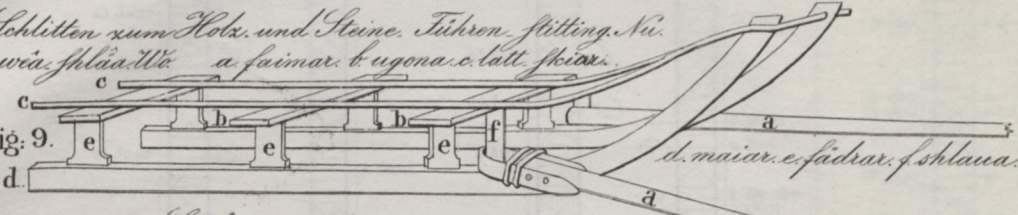
Fig. 8.



Körkeshlää. spräl-shläa, auch Kräsch-lä. a. fhlää-hüe. b. widjana. c. maiar. d. Eisen darunter. jän-andra, Nu. in andra, Wö.

Schlitten zum Holz- und Steine Führen. flitting. Nu. wä. fhlää-Wö a. faimar. b. ugona. c. latt. fhlää.

Fig. 9.



d. maiar. e. fädrax. f. shläua.

Schlittenkorb

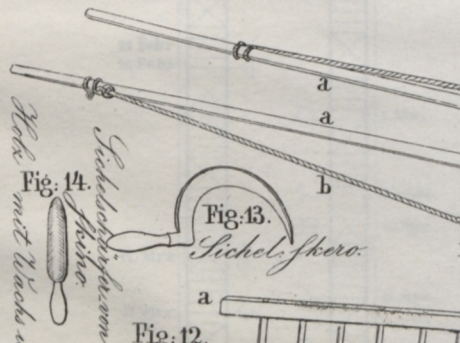
Fig. 10.



a. fhlää-grinde. b. die einzelnen Stäbe. shläuar. Nu.

Wagen. wagan. N. Wö. wägen. Wö. wän. Da. a. fäimar. b. ide. Nu. Wö. juchtar. jufstar. Wö. juffar. Da. c. lang. wägen. Wö. längwäen. Nu. millawän. Da. Wö. d. Korstä. e. sank. f. Achse. ahkel. Wö. awal. Nu. D. Wö. g. fläa. trä. matwöd. Nu. morwhen. Wö. marwöl. Da. Wö.

Fig. 14.



Schleppstange mit Nach und Hand. fhlää.

Fig. 13.

Sichel. skero.

Fig. 12.



Leitern. fläar. a. fläa. trä. b. Sprossen. spoutlar.



Fig. 17.

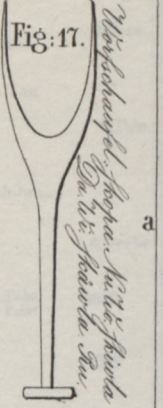
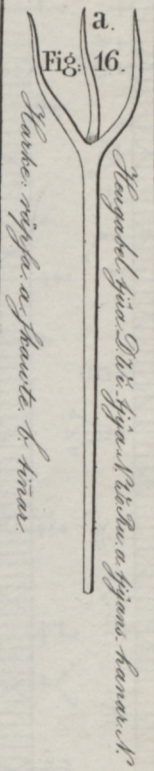


Fig. 16.



h. hjül, hjül. N. Wö. skjül, skjül. Da. Wö. i. laitar. k. spakar. N. Wö. spreklar. Wö. aigar. Da. l. nabstük. N. Wö. Wö. naberstuke. Da. m. hjülwöld, hjülwöd. N. Wö. skjülwöld. Da. Wö.

Dreschstock.

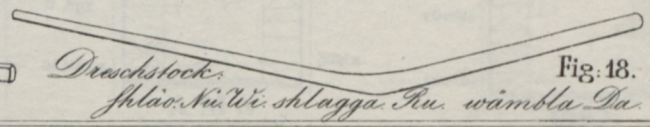


Fig. 18.

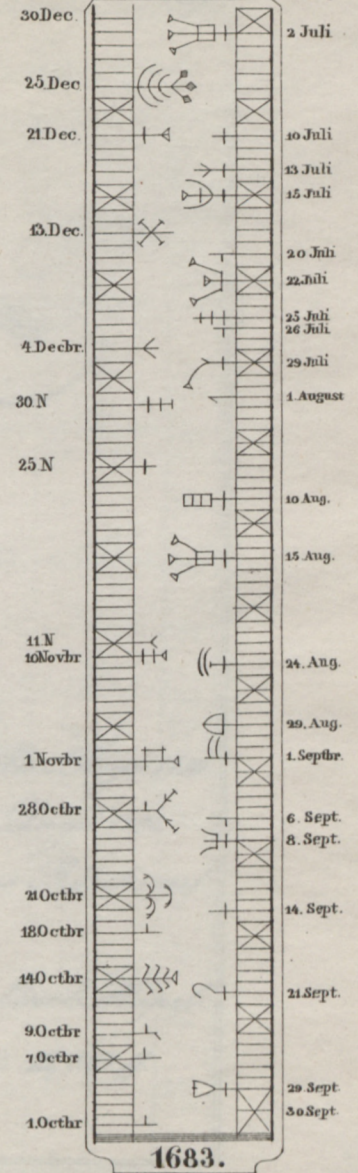
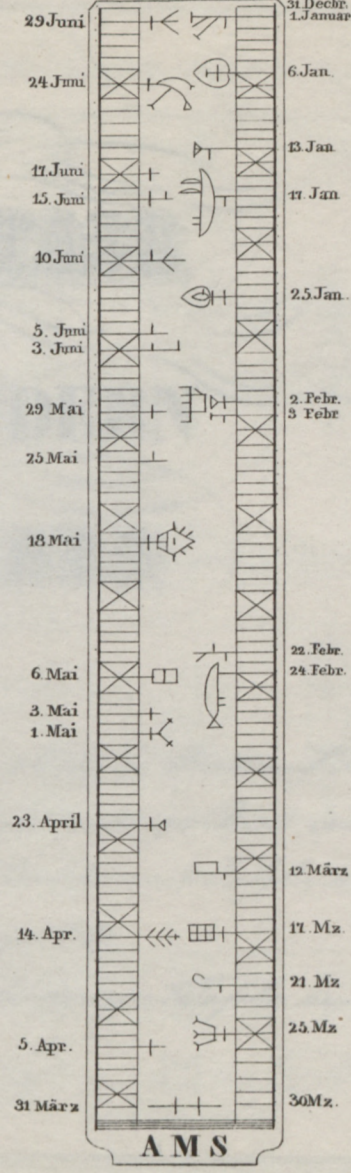
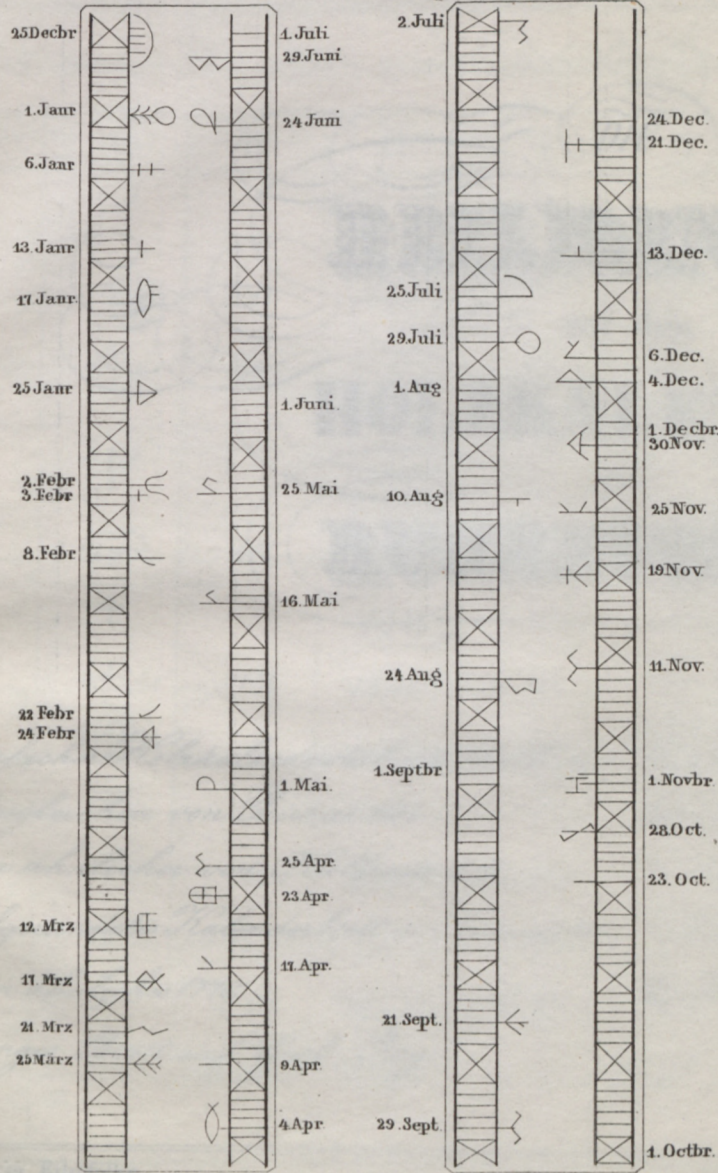
shläo. Nu. Wö. shlagga. Nu. wämbla. Da.

Holzkalender

von StorHarja

von Birka

XII.



DIE
HEILIGENTAGE
 auf den
HOLZKALENDERN
 oder
RUNENSTÄBEN

- A. Einfacher Holzkalenderstab von Stör-Harja.
 B. Dasgleichen von Birkas 1683.
 C. Ein ähnlicher von Kullenäs 1815.
 D. Abgerundetes Kalenderbrett von Lundenäs 1812.
 E. Ein ähnliches 1770.
 F. Langes Brett auf Groß-Rogö.
 G. Ein ähnliches Brett auf Klein-Rogö 1759.
 H. Kurzes viereckiges Brett von Dagö 1793.
 I. Kalender von 8 Tafeln aus Röicks auf Dagö 1767.
 K. Kalender von 7 Tafeln aus Oesel. Hüpel III, 367 ff.

Die Heiligtage auf den Holzkalendern oder Runenstäben

	A	B	C	D	E	F	G	H	I	K
<i>Dece</i>										
25. Jan							NIO	WE	+	+
1.							YPTYI	KV NV	+	+
6.										
13.										
14.										
17.						TINZ	THONIS	TO		
20.				I			HIN		+	+
25. Febr			P			PAM	PAVLV	PA	+	+
1.				K		MARIA	MATIAVWH			
3.	+	+	Y						+	
9.						AB..NN	ASION	LV	+	+
15.								2I	+	+
22.			P	B		PETER	PETEP	PET	+	
24.			M				MATIO	MTS	+	

Heiligtage.

Schwedischer Name	Deutscher Name	Bedeutung der Heiligen.	Bemerkung.
25. Tyul. da. Jan.	Weihnachten	A. Julgalt? S. 297.	o Kirchentag. x Merk. tag. † alter Hebstag.
1. Ni. äre.	Neujahr	B. Trunkhorn D. Meßer (Beschneidung Christi) H. Nöare.	ox† ehstn. Nöari, pääv
6. Trottande da, d. i. 15 ^{ten} Tag nach Weihnachten.	Fest der heil. 3 Könige.	B. Latone oder Lichtstern. C. Drei Königen. G. Trottande da. H. Käringar.	
13. Krigitus. da, Tyende. da, d. i. 20 ^{ten} Tag nach Weihnacht	S. Kanut II. † 1086 oder Knud Lauvard † 1191.	B. C. Tjugurde-dag.	x † Hebstag, der noch geführt wird.
14.	Felix von Nöla † 255.	F. Leuchter?	
17. Tönis. da, Swins. tönis, Gris. tönis. mifs. da, d. i. Forstlönnismesse.	Antonius † 356	B. E. J. K. geschlachtetes Schwein. S. S. 289.	x † ehstn. Tönisje, pääv
20.	Tabianus † 250. u. Sebastianus † 288. Auch Henrikus † 1024	S. Henrikus (10. Januar) S. H. Beil?	ehstn. Henrik, pääv
25. Pask. mifs, Pualk. mifs. da. Febr.	Pauli Bekreung.	A. B. D. E. Bischofsmütze, oder D. E. Schwert E. T. G. H. Paulus.	x † Winters Mitte.
2. Kvin. mifs. da, isl. Kuindil. masja.	Maria Reinigung. Lichtmesse	Leuchter: A. H. Kuchen der Mari- enlage, Monstranz: D. Kvin. mifs.	x † o küünla, pääv, v. Landala.
3. Blas. da.	Blasius, B. von Creto † unser. Nöro.	D. Jagdspieß? E. H. Pfeil. d. i. Jagdzeit.	x
9.	Apollonia † 240.	F. S. Abblonia.	
15. Sköila. Liffer. Hochunds. Siegfried.	Siegfriedus † in Wässiö 1002.	E. Lechzundvorderfüße auf dem Eise. H. Siegfried.	x
22. Pöars. stöl.	Petri Stuhlfeier. Prothum in An. Kiochia. v. 36	Petrus A. B. Schlüssel?	+
24. Mats. mifs. da, Wäer. Mats, Trisk. Lingmathias.	Matthias † 61. Schalhtag	C. G. H. Mats. A. Beil, B. D. H. Tisch, E. Ente. d. i. offenes Wäpör.	x † ehstn. Maddelje pääv.

Heiligentage

	A	B	C	D	E	F	G	H	I	K
Marg 4.						21FR	TOBER			
9.										
12.						SRE	SRESOY	KREIZ	λ +	l ←
14.						SIETR	SÄTEY	KÄTR	† °	†
21.							BPNS	PENT	†	†
25.							MAYIAS)	⊕	⊕
30.			1							
April 4.						IAM: S	ID		†	
14.						SOMARM	SOMAMOP	∴		
23.		†		†	†	IVRIV	IVRGEN	IVRI	†	
25.			M			MARKS	MARCZ		†	†
27.										

Heiligentage

Schwedischer Name.	Deutscher Name.	Bedeutung der Zeichen.	Bemerkungen.
4.	Weder Siegfried noch Tobias sond. Adrian oder Casimir + 1484.	F. Siegfried. G. Tobias.	
9.	40. Märtyrer in Sebaste + 320.	?	Tag und Nacht gleiche
12. Gräis-mifs-da.	Gregorius Pabst + 604.	Gregor. A. C. Mistgabel. H. Rasen. D. E. Kreuz mit Heiligenschein.	± Eksta. Talli. harri. Stallbesen.
17. Greater-da, Griätur-da.	Gortudis + 659.	B. Kapelle? C. F. G. H. Güter	x
21. Kvik-bont-da, Mack-bont-da, s. 200	Benedictus v. Nursia + 543.	A. C. E. K. Schlange, Würm.	x
25. Wiforda, d. v. wärfuons dag, Unser Frauen Tag.	Maria Verkündig. gef. seit c. 340.	A. C. Liliensü. gel. B. D. E. Krone?	⊕ ± Eksta. Punnakaja päaw
30.	Quirinus + 130.		
4. Fambis v. ij. Sic. und Ambrosius	Ambrosius v. Mailand + 397.	A. C. D. H. Fisch. E. Fisch mit Har. punc. H. Harpunc. s. 243.	x
14. Lujponar? Somar, Sommer. s. 340.	Tiburtius + 220	B. D. E. H. Grünender Baum. F. G. Somar. morgon.	Eksta. Kienni. päaw. Pflanzzeit.
23. Frjas, Sant. Frjas.	Georgius + 303.	A. C. Fahne? B. D. E. F. Schwert?	Eksta. Kirri. päaw. Somer arbeitszeit beginnt.
25. Markesda, Mks. kors. mifs da, Fahrbreuzmeße.	Marcus Evangelista B. v. Alex. andria + 68.	A. C. F. G. Marcus. D. Löwenschwanz?	+ Eksta. Surma. päaw
27. Gäuk. marks, Kuckuckstag beim Marcus fest.		D. E. Kuckuck	

Heiligentage

<i>Mon</i>	A.	B.	C.	D.	E.	F.	G.	H.	I.	K.
1	P	Y	F	Y	Y	WALBAR	WALBI	WAL	+	+
3		+					KHRI2TI		+	+
4						WEINR	HIMMEL2			
6		☩		☩	☩			ANVE	+	+
18		☩	☩	☩	☩		ER		+	☩
25	†	†	Y	☩	☩	UISAN	URBUS		+	+
29		+	B						☩	
<i>Junii</i> 10		Y	☩	Y	Y			BTT		
15		+		☩	☩			WIT	☩	+
24	f	☩	☩	☩	☩	HAN	IOHAN	IANI	+	+
29	☩	Y	B	☩	☩	PETR	PET		+	+

Heiligtage.

Schwedischer Name.	Deutscher Name.	Bedeutung der Zeichen.	Bemerkungen.
Mai 1. Wälbers. mijs. da, tä kriar. gä. uba. wall.	Wälborg, Völborg, Wälpurgis † 770.	D. E. Nest mit Ei	X ± Ebst. Wölbri. päaw.
3. Isl. Kreuzmafa, Dän. Kocomisje.	Kreuzerfindung, d. i. Aufpendung des hül. Kreuzes 326.	B. I. H. Kreuz. G. Christi, gehört zum 4. Mai.	+
4.	Monica † 387, Florian † 304, 290.	G. Himmels. w. Himmelfahrt?	
6. Klawehans, Klapf, Johannes, Klapfuaat	Johannes ante portam latinam. 35.	H. Janus	
18. Aar. erg. Aehon. Erich.	Erich † 1160.	B. Krone. D. E. G. N. Aehon, der Roggen bekommt Aehon.	+
25. Ubasda, in Sepie fumar, Nachsomar, ngl. 14. April.	Urbanus Pabot † 231.	C. Mitgabel? D. C. Palottiare?	X
29.	Maximianus † 340.	?	
Juni. 10. Mid fumar. flüest. da, Mittsommar. längsta Dag.	? Dän. Quatember.	?	X
15.	Vitus und Modestus † c. 300.		Ebst. Widi. päaw, den längsta Dag.
24. Sant Hans. da, Mjö fumaroda.	Johannes Baptista † 31.	A. B. C. Schaafschere: D. E. Tro. cewingsfährne.	O ± X E Jani päaw, fl.
29. Pär. Pöschmif. P. 1. Aug.	Petrus und Paulus † 68.	A. C. E. P. Boden. dopp. P. D. Schläss fl.	X ±

Heiligkeitage

	A	B	C	D	E	F	G	H	I	K
July 2.	M		M			WOFR	SVOEY)		
10.		†	A							
13.		‡	R			MEAMARM	MAR9	MAK		
14.										
15.									†	+
22.						MARIMALO	MARIM		+	+
25.	∩	‡	∩	♀	♀	IAKOBE	IA	IA		+
29.	○	‡	○	‡	‡	OLAV	OLA	OLE		
Aug 1.		∩	B	‡	‡	BISAPIAR	BISP			
10.	†		†			LA2	LARS	LAV	†	†
15.			∇			WOFR	W)		
24.	B		B			BARTEL	BE	PART	†	x)
29.		⊕					Γ			+

Heiligtage

	Schwedischer Name.	Deutscher Name.	Bedeutung der Zeichen.	Bemerkungen.
2.	Mars. mifs, Wärforda, f. 25 März.	Maria Heimsuchung, gef. seit 1378.	A. C. Maria, B. D. E. Leuchter od. Krone F. G. Wärfordag, H. I. K. Marienitag.	x ± Erstn. Heima. Maria Hou. Maria.
10.	Isl. Lian brisa dahr.	† Bräida. Tag, f. 2. Märc. 7. oder 160. Dän. Knudsdag 1036.	? B. Spieß.	x
13.	Karusda, vom eho. trischen Kar ruje. pääv, Bärentag, 1588.	Margaretha † 375. (275)	? F. Flug.?	
14.			D. E. Schwein, Maulwurf. Pflüge.	Wahrscheinlich verwechselt soll mit dem 13. Juli.
15.	Isl. Skidöpr. Apostla.	Aposteltheilung, gef. seit d. 10. Jahrh.	B. Leuchter.?	x
22.	Isl. Mariu. mejsa. Magdalene.	Maria Magdalena	B. Leuchter, Mörsel zur Talbenbereitung.	x ± Erstn. Maddelöfjörpääv
25.	Jöksda. Isl. Jakobus. mifsa.	Jacobus major † 44.	D. E. Eichel.?	± x
29.	Ullas. mif.	Olaus † 1030.	A. E. Olaus, B. D. F. Eichel, Sense.?	† Erstn. Olfjääv
1.	Bifapär Donnerpetar, 1379. Auch Ullas. mif. Kröken.	Petri Kottenfeier 34.	D. E. Kotte. Sichel.?	x ±
10.	Läs. mif. Isl. Sawrans. mifsa.	Laurentius † 250.	D. E. Kilmitt, aus welchem gesäet wird. B. D. E. I. K. Rost.	x ± Erstn. Lauritje. pääv
15.	Läs. mif. wärfon da, d. i. Marien- tag bei Laurentius.	Maria Heimfahrt, gef. seit 700.	B. Leuchter, Krone. D. E. Egge.?	† Erstn. Kulli. Manja
24.	Berawda, Bartole. da. Isl. Bar. tuf. mifsa.	Bartholomäus apost.	F. Schwert.	x ± Erst. Partli. pääv
28.	Hummuls. da, Hopfentag.	Johannes d. T. Enthauptung.	D. E. Hopfenblatt.	+

Heiligentage.

	A.	B.	C.	D.	E.	F.	G.	H.	I.	K.
Sept. 8.						WOFR	Γ			
14.							Γ			
21.						MARIS	M	MATZ		
29.						MIKEL	MIKIL	MIΦ		
Octbr. 14.							1			
18.							1			
21.							1			
28.			S			SIMA	SIMAIVD	SIMO		
Novbr. 1.						HER	HEL			
11.						MATEN	MARTIV	MART		
19.						IL	IELS			

Heiligentage

Schwedischer Name.	Deutscher Name.	Bedeutung der Zeichen.	Bemerkungen.
Sept. 8. Iol. Mariu m. iufri, i. oburu.	Maria Geburt, gef. seit o. 120	B. Krone. E.K. Marienitag. F. Wa. fada.	+ Echn. Pafoke Maria Kleine Maria.
14. Iol. Kreuzis mefa, Krüss m.	Kreuz. Erhöhung. Erinnerung an das dem Constantind. erschienenen Kreuz	B. I. K. Kreuz. I. Dreifach. Klobst. ung.	+ Echn. Kreuzis mefa.
21. Kät. Matsda, Buch. Matsda, Kerlot, Ebock. Mala. Tag.	Matthäus apost.	B. Buil. D. E. Buch. Engelsflügel.	x ± Echn. Maddisfa. päaw
29. Mikjals. da.	Michael archang. seit o. 600.	A. E. F. G. H. Michael. K. Pavane. D. Wägen. Martitzzeit, od. Thunkezeit.	± x Echn. Mikkli. päaw
Octbr. 14. Lauvo. a. fall. da, Laubhüttag. Iol. Kalibotus, Ventr. nat.	Calixtus + 200.	B. D. E. K. Laubloser Baum.	x Echn. Kälte misf. päaw
18.	Lucas ewang.		x
21. Iol. tolliwu pufant moia, d. i. 11000 Jungfrauen.	Ursula, 11000 Jungfrauen.	B. Kreuz. F. Rogon, d. i. Tod.	+ Echn. Ursula.
28. Sima. Tüd. Iol. Simonis m. Jude.	Simon und Judas apost.	A. E. Simon, Juda. B. D. E. Träschfle. gel. Kitzstange (Fuchsfang End).	± Echn. Simon und Juda.
Nov. 1. Helgeda, Hergeda. Iol. Hilkuna mesfa.	Alle. Heiligen, seit 610.	A. F. G. Helger. B. D. E. Processions. fahne.	± Echn. Helge päaw (2. Nov.)
11. Lante. Mart, Mart. misf.	Martinus, B. von Tours + 400.	A. B. C. F. G. H. Martin. D. E. Ruthe.	x ± Echn. Mart. päaw
19. Tacks. öf. da, Schaf. Elisabeth. Tag.	Elisabeth + 1231. Elisabeth. Eya, Höga, Høje, Öh. Öj. s. d. 17.	D. E. Schafschere.	x Echn. Lisabi. päaw.

Heiligentage

	A	B	C	D	E	F	G	H	I	K
<i>Novbr.</i> 21.									⊕	⊕
23.			K	⊕	⊕	KLEMER	KLEMT		⊕ +	⊕ +
25.	K	+	K	✖	✖	KATR	CA	KATI	⊕ ○	⊕ +
30.	⊕ ↑	⊕ +	⊕ ↑	⊕ +	⊕ +	AND	ANDIS	ANTR	⊕ □	⊕ +
<i>Debr.</i> 4.	⊕	⊕	B	4	⊕ +	BAR	BAR		⊕ +	⊕ +
6.	⊕				⊕ +		NI			⊕ +
8.									⊕	⊕
13.	⊕	✖	⊕	⊕	⊕	LVC	LVC	LVT	⊕ +	⊕ +
21.	⊕	⊕ +	⊕	⊕	⊕ +	MA	THOM	TOM	⊕ +	⊕ +
25.		⊕ +		⊕ +	⊕ +	IVL	IVLE	IOV	⊕ +	⊕ +

Heiligentage

Schwedischer Name.	Deutscher Name.	Bedeutung der Zeichen.	Bemerkungen.
Nov. 21.	Mariä Opferung, gef. seit 730 (1874)	J. H. Marienitag, der sonst nirgend gefeiert zu sein scheint.	Christn. Soneti. Maria
23. Ankar. klentjar, Ankar. klejtar, Ankar. Clemens.	Clemens I. Pabst 102, oder Flavius Clemens † c. 95, ersäuft mit seinem Anker.	D. E. T. K. Anker, Aufheben der Schiffahrt.	X Christn. Soneti. pääv
25. Kadder. mifs.	Katharina † 307.	D. E. Haspel oder Schafscheere, T. H. Spinnrad, Rad, womit P. Katharina getödtet ist.	X ± Christn. Kader. pääv
30. Anders. mifs.	Andreas apost. † 69.	A. C. T. H. Andreas. D. E. K. Fuchseisen? Schlittenglocken?	X ± Christn. Andre. se. pääv
Decbr. 4. Barbr. da, Bri. barbr. da, der heiligen Barbara Tag.	Barbara † c. 300.	B. C. Ruthen, sie strafft die, welche am 4. December arbeiten. Schlitt	X ±
6. Tol. Nikulaus. miffa.	Nicolaus, B. v. Myra in Lycien † nach 325.	A. D. E. Stab, Bischofsstab.	X Christn. Niggola. pääv
8.	Mariä Empfängniß, gefeiert seit 1140, best. 1689	J. H. Marienitag. s. 21. Nov.	Christn. Niggola. Maria
13. Luts. da, Lyce. da, Lufeda.	Lucia † 290.	B. Scheere, Haspel, Fuhrerad	± Christn. Luts. pääv
21. Tommas. da	Thomas apost.	A. C. Thomas.	X ± Christn. Must. Tomas.
25. Tyul. da, Tyule. da.	Weihnachten.	B. Weihnachtsbaum. D. E. Fuhrer. ring mit 4. Rängen oder 4. Feiertagen. F. Dreifuß, Winterting.	OX Christn. Tyulo. pühta



Dagöcher Kalender.

Tafel I. b.	+	+ † 0	Ψ	⦿	+	+ †	Tafel II. a.	⊙ †	+ †	
<i>Heiligentage.</i>										
<i>Tagessummen.</i>	℥	℥	℥	℥	℥	℥	℥	℥	℥	℥
<i>Goldene Zahl.</i>	℞	4	ϕ	↓	Ψ	℞	℞	*	⊥	℥
<i>Monatstage Jan. 1</i>	2	3	4	5	6	7	8	9	10	11
<i>Sonntagsbuchst.</i>	A	B	C	D	E	F	G	A	B	C
<i>Julian.</i>	3	11	19	8	16	5	13	2	10	18
<i>de 2. S. Hook.</i>	φ	†	⊥	℞	β	η	†	⊥	⊥	ψ
<i>ne 3. Digel.</i>	1	†	†	†	†	†	†	†	†	†
<i>Zahl. 4. Verbesf.</i>	I	IX	XVII	VI	XIV	III	XI	XIX	VIII	XVI

Heiligentage.	+	+	†	+ †	⦿	⦿	Tafel II. b.	⦿	+ †	
<i>Heiligentage.</i>										
<i>Tagessummen.</i>	℥	℥	℥	℥	℥	℥	℥	℥	℥	℥
<i>Goldene Zahl.</i>	K	℞	L	⊥	*	⊥	⊥	⊥	℥	ϕ
<i>Monatstage Febr. 8</i>	9	10	11	12	13	14	15	16	17	18
<i>Sonntagsbuchst.</i>	D	E	F	G	A	B	C	D	E	F
<i>Julian.</i>	13	2	10	18	7	15	4	12	1	9
<i>de 2. S. Hook.</i>	†	⊥	*	ψ	†	†	†	†	†	†
<i>ne 3. Digel.</i>	4	φ	†	⊥	℞	β	η	†	*	ψ
<i>Zahl. 4. Verbesf.</i>	XI	XIX	VIII	XVI	V	XIII	II	X	XVIII	VII

Heiligentage.	+ †	⊙	⊙	⊙	⊙	⊙	⊙	⊙	⊙	⊙	
<i>Heiligentage.</i>											
<i>Tagessummen.</i>	℥	℥	℥	℥	℥	℥	℥	℥	℥	℥	℥
<i>Goldene Zahl.</i>	⊥	⊥	⊥	⊥	⊥	⊥	⊥	⊥	⊥	⊥	⊥
<i>Monatstage März 17</i>	18	19	20	21	22	23	24	25	26	27	28
<i>Tagessbuchst.</i>	F	G	A	B	C	D	E	F	G	A	B
<i>Julian.</i>	7	15	4	12	1	9	17	6	14	3	11
<i>de 2. S. Hook.</i>	†	†	†	†	†	†	†	†	†	†	†
<i>ne 3. Digel.</i>	β	η	†	*	ψ	†	†	†	†	†	†
<i>Zahl. 4. Verbesf.</i>	XIII	II	X	XVIII	VII	XV	IV	XII	I	IX	XVII

Sonntagsbuchstaben.

Dagö. Primzahl	h	l	p	e	b	h	*	f	i	e	h	j	b	l	h	y	j	z	o											
soher Tagarn.	*	n	k	f	u	h	*	n	f	p	u	h	n	b	f	p	h	*	n	b	p	u	h							
Kalender	h																													
Buchstaben	A	G	F	E	D	B	A	G	F	E	D	C	B	A	G	F	E	D	C	B	A	G	F	E	D	C	B	A		
Cycluszahlen	17	18	19	20	21	22	23	24	25	26	27	28	1	2	3	4	5	6	7	8	9	10	11	12	13	14	15	16		
Gewöhnliche Runen	u	r	f	p	u	*	u	r	p	n	u	*	r	f	p	n	*	u	r	f	p	n	*	u	r	f	p	n	u	
Entsprechender Buchst.	G	F	E	D	C	B	A	G	F	E	D	C	B	A	G	F	E	D	C	B	A	G	F	E	D	C	B	A		
Cyclus.	1. julian.	1	2	3	4	5	6	7	8	9	10	11	12	13	14	15	16	17	18	19	20	21	22	23	24	25	26	27	28	
xahlen.	2. greg.	100	21	22	23	24	25	26	27	28	1	2	3	4	5	6	7	8	9	10	11	12	13	14	15	16	17	18	19	20
	1800	5	6	7	8	9	10	11	12	13	14	15	16	17	18	19	20	21	22	23	24	25	26	27	28	1	2	3	4	

Holzkalender
auf Rogö auf Oesel 8340.
THOVMTA05 d4KHD*

Ostertermin. XVIII.a.

A	B	C	D	E	F	G	H	I	K	L	M
				I	F	XI	XXX*	5 April	16	13 April	E
				II	p	XXII	XI	25 März	5	2 April	A
3	p	XXX*	1 Januar	III	n	III	XXI	13 April	24	22 März	D
4	e	XI	20 Januar	IV	f	XIV	III	2 April	13	10 April	B
5	b	XXII	9 Januar	V	r	XXV	XIV	22 März	2	30 März	E
6	h	III	28 Januar	VI	p	VI	XXV	10 April	21	18 April	C
7	*	XIV	17 Januar	VII	*	XVII	VI	30 März	10	7 April	F
8	s	XXV	6 Januar	VIII	t	XXVIII	XVII	18 April	29	27 März	B
9	i	VI	25 Januar	IX	i	IX	XXVIII	7 April	18	15 April	G
10	e	XVII	14 Januar	X	t	XX	IX	27 März	7	4 April	C
11	s	XXVIII	3 Januar	XI	h	I	XX	15 April	26	24 März	F
12	i	IX	22 Januar	XII	t	XII	I	4 April	15	12 April	D
13	k	XX	11 Januar	XIII	b	XXIII	XII	24 März	4	1 April	G
14	e	I	30 Januar	XIV	t	IV	XXIII	12 April	23	21 März	C
15	e	XII	19 Januar	XV	y	XV	IV	1 April	12	9 April	A
16	e	XXIII	8 Januar	XVI	h	XXVI	XV	21 März	1	29 März	D
17	s	IV	27 Januar	XVII	t	VII	XXVI	9 April	20	17 April	B
18	e	XV	16 Januar	XVIII	*	XVIII	VII	29 März	9	6 April	E
19	e	XXVI	5 Januar	XIX	e	XXIX	XVIII	17 April	28	26 März	A
1	e	VIII	23 Januar	I	p	XI Sprung	XXX* Sprung				
2	e	XIX	12 Januar	II	n	XXII	XI				

Runen.
1 f
2 u
3 h
4 o
5 r
6 k
7 h
8 n
9 i
10 a
11 s
12 t
13 b
14 l
15 m
16 o
17 s
18 z
19 e

Stein
auf Odinsholn.

A Goldene Zahl nach dem jul. Kalender, beginnend mit III. B Dasselbe in Dagöischen Runen. C Epacten oder Alter des Mondes am 1. Januar und Rest des Dionysius. D Ester. Neumond. E Gregor. goldene Zahl. F Diese in gewöhnl. Runen. G Epacten zu Anfang des Jahres 1582. H Gregor. Epacten für 1700, 1800. I Julianischer Ostertermin oder Ostergrenz. J und i Tag d. Ostermonats. K Tagbuchstabe dazü, u Tag nach d. März. L Gregorianischer Ostertermin. M Tagbuchstabe dazü.

SEO, 2008

