



Eesti Vabariigi Põllutööministeerium
aastatel 1918 – 1940

Tallinn 2006

Eesti Vabariigi Põllutööministeerium aastatel 1918-1940

Esmakordselt leiab ministeerium nimetamist Päästekomitee päevakäsus nr 5 24. veebruaril 1918. aastal, kus määrati Ajutise Valitsuse koosseisu ka teiste hulgas põllutöö- ja toitlusminister Jaan Raamot (vt lk 2). Seoses Saksa okupatsioonivägede sissetungiga 1918. a veebruaris ei jõudnud aga ministeerium ise ega tema minister esimese Vabariigi Ajutise Valitsuse koosseisus oma praktilist tegevust alustadagi.

Peale okupatsioonivägede lahkumist määrab Eesti Maapäeva Vanematekogu teisipäeval, 12. nov 1918. a Eesti Ajutise Valitsuse uue koosseisu (vt lk 3). Selle, juba teise Vabariigi Valitsuse koosseisus oli uuesti põllutöö- ja toitlusministriks J. Raamot. Nõnda on kroonikaraamatu lehekülgi jälgides Põllutööministeeriumi eelkäija Põllutöö- ja Toitlusministeeriumi sünnipäevaks 12. november 1918. a.

Kuna tegemist on ministeeriumi rajaja ja selle esimese juhiga, siis veidi täpsemalt filosoofiateaduste doktor Jaan Raamoti eluloo kohta.

Dr J. Raamot sündis 9. augustil 1878. a Läänemaal Vigalas talurentniku pojana. Õppinud eelnevalt Pärnu linnakoolis ja Goldingeni õpetajateseminaris, lõpetas Raamot 1898. a Soomes Mustjala põllutööinstituudi, selle järel õppis kuni 1901. a Königsbergi ülikoolis agronoomiat, kus omandas 1906. a filosoofiateaduste doktori kraadi. Samal aastal asus ta Eesti Aleksandrikooli ümber korraldama põllutöökooliks, kuid siis sattus Vene karistussalkade käe läbi vangi, kus teda poliitilise vangina pool aastat kinni peeti. Hiljem oli Põltsamaa, Pilistvere ja Viljandi põllumeeste seltside asutaja ning juht, kus ta propageeris karjakasvatuse edendamist ja piimaühingute asutamist Taani eeskujul. 1910. a omandas Tartu lähedal Sahinapuu talu, kus koos oma abikaasa Mari Raamotiga asutas tütarlaste majapidamiskooli. 1912. a valiti ta Põhja-Liivimaa talurahva saadikuna IV Riigivolikokku, kuhu jäi kuni 1917. aastani. Samal aastal oli Vene ajutise valitsuse määratuna Vene riigipanga komissariks ja Soome ülemkomissari abiks, siis Eesti Maapäeva liige ja Maavalitsuse esimene esimees. Eesti Ajutises Valitsuses oli 24. veebruarist kuni 27. novembrini 1918. a põllutöö- ja toitlusminister ning 27. novembrist 1918 kuni 27. jaanuarini 1919. a toitlusminister. Edasi oli Asutava Kogu liige Maaliidu rühmas ja 11. märtsist 1921. a kuni 1. juulini 1923. a põllutööministri abi ning maareformi teostamise praktiline juht.

Cesti! Sa sehad lootusikka tulewiku lämel, kus ja wabalt ja iheiseiwalt oma saatust wõid määrata ja juhtida! Nju ehitama oma kodu, kus tord ja õigus walitjeks, et olla wääriksiks liidnests kulturarawaste peres! Kõif kodumaa pojad ja tütreb, ihinegem kui üks mees kodumaa ehitamise pühäs töös! Meie esimane mate higi ja weri, mis jelle maa eest walatud, nõuab teada, meie järestulwawad põlweb kojustawad meid jelleks.

Su üle Jumal walwaatu
Ja wõtku rohkest õnnista
Mis iial ette wõtad ja,
Mu kallis ijamaa!

Elagu iheiseiw demokraatline Cesti wabariit.
Elagu rahwaste rahul!
Tallinnas, 24. weebr. 1918.

Cesti Maapäewa Wanemate
Nõukogu.

Maanõukogu offsus kõrgemast wõimust.

Cesti Maanõukogu otjustas 15./28. novembril 1917:

1) Cesti Maanõukogu tunnistas ennast Cestimaa ainjaks kõrgema wõimustand-
jaks, jelle määruste ja korralduste järele Cesti-
maal tuleb käia, kuni Maanõukogu poolst demo-
kraatlike walimisejaduse põhjal wiibimata koku
kuhtawat Cesti Njutaw Kogu koku astub, et
Cestimaa riiklist torda kindlaks määrates maal
õpulkittu seadusandlist ja walitjuse-
list wõimu luua.

2) Igalugused määrused, käjud ja dekreedid,
tulgu nemad jelle poolst tahes, on Cestimaal
kuni Cesti Njutawa Kogu kokkustumiseni maks-
wad ainuliski juis, kui Cesti Maanõukogu nemad
wähja on kuulutanud, kuna wastajel korral neid
mitte ei tule täita.

3) Sõks ajaks, kui Cesti Maanõukogu mitte
koos ei ole, antakse Maanõukogu juhatusele ja
Wanematekogule ühes Maawalitjusega, kui Cesti-
maa kõrgema wõimu ehitajale, õigus rutulikka
määrust ja kästuid Cestimaa elu korraldamiseks
wähja kuulutada ja maksima panna, kuni Maa-
nõukogu koku astudes nende määruste kohta
oma otjuse annab.

Wanematekogu offsus Pääste- komitee loomiseft.

Maanõukogu Wanematekogu otjustas 19.
weebruari 1918:

Njutada kolmelitmeline Cestimaa Pääste-
komitee, jelle kätte kuni normalliste olude loomi-
seni kõif riiklist wõim anda. Päästekomitee liik-
meteks walida K. Pääts, J. Wilms ja K. Konit.

Päästekomitee päewakäsk Njutise Walitjuse loomiseft.

Päewakäsk nr. 5.

Cesti Njutise Walitjuse koku
sead on järgmine:

1. Ministrite nõukogu esimees ja sijneminister
Konstantin Pääts.
 2. Ministrite nõukogu abiesimees ja kohtu-
minister Juri Wilms.
 3. Wälisminister Jaan Põska.
 4. Sõjainiister kindralstaabi oberst Andres
Larka.
 5. Raha- ja riigimaranduste minister Ju-
han Kull.
 6. Raubandus- ja tööstusminister Pääts.
 7. Põllutöö- ja toidusminister Jaan
Raamot.
 8. Teedeminister Ferdinand Peter-
son.
 9. Töö- ja hooletandamise minister Wil-
lem Maasik.
 10. Paridusminister Peeter Põld.
 11. Saksa rahwusajade minister — aju-
tiseft waba.
 12. Rootsi rahwusajade minister — aju-
tiseft waba.
 13. Wene rahwusajade minister — aju-
tiseft waba.
- Tallinn, 24. webruar 1918.
Maapäewa Wanemate Nõukogu nimel:
Cestimaa Päästekomitee.

Cesti Njutine Walitjuse Cestimaa rahwastele.

Cesti Maapäewa Wanemate Nõukogu kuul-
tas 24. webruaril j. a. manifesti läbi Cesti ihe-
seiwaks demokraatlikeft wabariigiks ja andis kõr-
gema wõimu kolmelitmelise päästekomitee kätte,
kes Cesti Njutise Walitjuse koku seadis ja wähja
kuulutas. Cesti Njutise Walitjuse wälisjaat-
lonna ettepanekul tunnistajid liitriigid Cesti
Maapäewa tegelikult iheiseiwaks aimaks kõrge-
maks wõimust Cestis.

Seega annab Cesti Njutine Walitjuse teada, et
ta oma tahtistatud tegevust uuesti on alanud ja
awalwab järgmiselt:

1. Wähematel päewadel astub koku Cesti
Maapäew, jelle peawileandeks on Cesti Njutawa
Kogu kokkulumine ülesõitje, ühetajase, otje-
koheje, jalajase ja proportsionalise hääleõiguse
põhjal.

2. Kõif üleilidise walimiseõiguse alusel walitud
maa-, linna- ja wallaomawalitjuse ajutusjed pea-
wad ajawitumata oma tahtestatud tegevust jat-
tama juhatuse järele, mida Njutise Walitjuse wo-
linitud kohtadel annawad. Wabapeal tegevuses
olnud ametiajutuselt ja ühtutelt tuleb asjaaja-
mine üle wõtta.

3. Ajutine Valitsus küsib Eesti rahvast rahuliku ajaloojega Ajutise Valitsuse vastutusega tegevust toetama ja tõrja segavatest vähjaastumistest tagasi hoidma. Maa ja rahva kaitset on jannujid astunud. Seeraniis külmavereleht ja kohusetundliku lahendamist nõuab tootlus-kujumis, mis senise kontrollimata ja meie maale kahjuliku tegevuse läbi kriitiliselt on läinud. Eesti Ajutine Valitsus loodab, et Eesti rahvas sel suurel ajaloolisel silmapilgul oma enese määramise õigust kultuuriliselt kaitsetada oskab. Tallinnas, 11. novembril 1918.

Eesti Ajut. Valitsuse volitaval: J. Post.

Ajutise Valitsuse kokkusead.

Maandõukogu Wanematelogu ajustas 12. nov.

f. a.:

Ajutiselt, kuni Maandõukogu loetluseastumiseni Ajutise Valitsuse kokkuseade järgmiselt ära määrata:

Pea- ja siseteminister: R. Pätš.

Peaministri asetäitja ja kohtuminister: J. Post.

Siseteministri asetäitja ja rahaminister: J. Põll.

Wälisminister: O. Strandmann.

Sõjaminister: A. Larka.

Teedeminister: J. Pekterson.

Põllutõõ- ja tootlusminister: J. Raamot.

Sõidusminister: P. Põlb.

Silma postijellika minister: J. Tõnisson.

Tõõministri ja töõstuse-kaubanduse ministri kohad Eesti sotsiaaldemokraatlike Tõõliste partei kandidaate jaoks wabaks jätta.

Leiba linnadele ja maata-rahwale.

Kodanikud!

Leiwatagawarad linnades on õhja lõppemas. Satelaste käest toiduajutusi üle wõttes leidis Eesti Ajutine Valitsus Tallinnas ainult 3400 puuda wilja tagawara eest, mis poolnaelalise portsjoni juures ainult 3 päewaks jattub. Maataamehed maal on jannafuguses hädas.

Põllumehed, Teie käes on uue Eesti riigi korra ja walitsuse päästmine: teie käes on wilja. Eesti nälg on kõige suurem hukatusse tooja ja iga walitsuse korra häwitaja. Seni andsite teie wilja toiduaineid, sest teie ei teadnud, kuhu nad läksid. Nüüd teate teie seda. Iga silmapill on kallid. Demokraatlikud wallawalitsused, astuge wiibimata kofku ja korraldage wilja kogumist, laadimist ja jaalmist, kõige pealt Tallinnas. Käjutage niikasti juur- kui wäljepõllupidajaid iga küllwidesjotini pealt 3 puuda wastawat wilja wälja andma. Määrake omalt poolt teatud

päewaks raudteejaama wiljakokkumõõtjad ja edajajattjad. — Eesti W. B. kohustab emast wilja eest lohe raudteepaberite üleandmise järele Tallinnas walla esitajatele raha wälja maksma.

Senine wilja ja leiwahindade mitte õiglase wahetord teeb võimalikuks wilja hinda tõsta, kuna leiwahind Tallinnas endiselt jääb. Uus wilja hind on raudteejaamas järgmine: rukis ja nisu — 15 rbl. puud, taer ja oder 13 rbl. puud.

Jaamalemad, teenijad ja töõlised. Andte wäljaspool järjekorda meowõimalust neile, kes tootlusministeriumi nime peale Tallinnas eest teistesse linnadesse uuesti korraldatud tootluswalitjusele moona koondawad.

Eesti Ajutisel Valitsusel on läbirääkimised linnas Inglise ja Amerikaga, et kõige lähemal ajal pärast läbitäimise awanist jia oleanti tagant wilja toodaks. See jiasewedu on juba sõjariistade-rahva tingimistegi järele täitma võimalik. Nii on meil edaspidi tootlusasjus kergitust loota, ainult waja just praegume kõige lähem kriitiline aeg ihemeelhes wastastikus kohusetundes läbi pingutada.

Skulptamine iseturgudel kartulitega, heinte ja õigedega on tänafest päewast waba. Seeraniis kartuli poolst ei ole meil puudust karta. Rõõgi toiduainete wäljawedu Eesti riigi piiridest on keelatud, kuna maatonna piiride wahel mingit wahet ei tehta.

Warustage Saksa sõjawäelasi niikaua kui nad Eesti riigi piirides wiibiwad.

14. nov. 1918.

Põllutõõ- ja tootlusminister: J. Raamot.

Eesti Wabariigi kodanikkudele.

Iseseisew Eesti Wabariik on teoks saanud.

Eesti rahwa ihemeelise tahtmise peale toetades on Ajutine Eesti Valitsus kõik wõimnu Eesti Wabariigi oma kätte wõtnud.

Ajutine Valitsus tahab kõik jõu kofku wõtta, et oma kohust Eesti maa ja rahwa vastu täita.

Õimeelise asjaks on, et wabas Eestis seadusikkus, kindel kord ja kodanikkude julgeolek wiibimata ja täielikult maksma hakkaks.

Õhki omast jõust ei juuda Valitsus midagi. Eesti rahwas ise peab tegevusesse astuma, et oma noort wabadust lõpulistult kindlustada ja kaitsta.

Eesti Rahwawäels peawad kõik mehed, leda Ajutine Valitsus küsib, ajawõimnata kofku astuma, et, sõjariistad käes, Eesti piiritõõd wäljse hädawõu wõtu kaitsta ja maal korra ning rahwa üle walwata.

Politilised kodanikkude igused: kofdukolde- ja isitupnutumatus, sõna-, koooleku-, trüki- ja juldannetunnistuse-wabadus on täielikult maksma pandud.

Tõõkaitse seadused, töõliste kinnita-

Raamot oli Eesti Agronoomide Seltsi asutajaid ja esimene esimees. Siirdunud ärialalisele tegevusele, kandis ta aga suuri rahalisi kahjumeid ning loobus sellest täielikult. 1926. a läks Jäneda Põllutöökooli juhatajaks. Suri 5. jaanuaril 1927. a 53-aasta vanusena kooli juhatajana.

Vaatamata ministri ametisse nimetamisele 12. novembril 1918. a ei alustanud ministeerium veel kohe samast päevast oma korrapärasest tegevust. Valitsusel puudus ka oma kindel asukoht. Sakslaste kindralkomando viivitas Toompea lossi üleandmisega ja valitsus pidi otsima peavarju mujalt. Esimeseks ametlikuks valitsuse asukohaks valiti tolleaegse mereväekasiino ruumid Raekoja platsil (kunagine ohvitseride keskkogu hoone, praegune Õpetajate maja). Peale valitsuse leidis selles hoones oma ruumid ka Eesti Maapäeva Sekretariaat. Maja ruumides toimusid valitsuse koosolekud, ministrite vastuvõtud ja osaliselt mõningate teiste ministeeriumite asjaajamine.

Pärast Toompea lossi ruumide vabanemist sakslaste käest leidsid seal endale peale valitsuse ajutiselt koha ka mitmed ministeeriumid. Tolleaegse nimega Põllutöö- ja Toitlusministeerium ei ole aga kunagi Toompeal asunud.

Ministeerium hakkas oma tegevust korraldama otsekohe pärast sakslaste provintsiaalvalitsuse toitlusameti ülevõtmist, mis toimus 14. novembril 1918. a sakslastest vabanenud ruumides Wismari tn 7 endises Põllupanga majas. Vene ja maanõukogu ajal oli seal Toitlusamet, okupatsiooni ajal Versorgungsamt. Ministeeriumil oli teisel korrusel kasutada kolm tuba – ministri kabinet, ministri abi tuba ja üldtuba registratuuri ning masinakirjutajate jaoks, kes teenindasid hiljem ka Toitlusministeeriumi. Viimane kolis aga Wismari tänavalt ära juba 1919. a lõpul Narva mnt 46 asuvasse hoonesse. Seejärel jäi ainuomanikuks Põllutööministeerium ja peale tema lahkumist anti hoone EVV Otsusega 12. oktoobril 1934 üle Kohtuministeeriumile. Wismari aadressile jäi aga ministeerium pikemaks ajaks, ligi 16. aastaks (vt lk 5). Hoone ise paikneb Tallinna vanalinna ümbritseva endise muldkindlustuste vööndi ühe osa - Wismari raveliini kohal. Selle krundi (kinnistu nr 506) esimeseks valdajaks oli parun Gustav Ungern-Sternberg ja hoone projekteeriti 1869. a arhitekt Kodrese poolt. Praegu asub sellel aadressil Riigiprokuratuuri hoone.

Tänav ise koosnes kahest eri nimetust kandnud tänavast: Wismari ja Toom-Vaestekooli tänavast. Oma nimetuse sai ta Rootsi aja lõpul tänava algusesse ehitatud Wismari raveliini järgi. Raveliin aga sai nime tol ajal Rootsi valduses oleva Põhja-Saksa linna Wismari järgi.



Põllutööministeeriumi hoone Wismari tn 7. Foto aastatest 1920 – 1925.

Tänav ise rajati XIX sajandi viimasel veerandil ja sai nimeks Wismarstrasse. 1935. a nimetati ka Toom-Vaestekooli tänav Wismari tänavaks ning praegu on ta seda oma täies pikkuses.

Kuna riik oli noor, siis tuli puhkenud sõja tõttu ministril personaalselt tegeleda eeskätt sõjaväe ja linnarahva toitlustamisega ning ministeeriumi põhitegevus oligi esialgu suunatud toitlusolude korraldamisele. Tolleaegse olukorra tõsidusest rääkis 14. novembril 1918. a ilmunud minister Raamoti üleskutse „Leiba linnale ja maatarahvale.” See üleskutse adresseeriti ennekõike põllumeestele: *„Põllumehed, Teie käes on uue Eesti riigikorra ja walitsuse päästmine. Teie käes on wili.”*

Esimene teadaolev ja ühtlasi ka ulatuslikum töökorraldus ministeeriumis ei olnud mõni käskkiri või seadus, vaid telegraafiline käsuliin. 18. novembril 1918. a kirjutasid ajalehed: *„Põllutöö- ja Toitlusministri J. Raamot`i poolt on kõigile jaamaülematele telegraafi teel ette kirjutatud, et wiimaste päevade jooksul sõjawõimude poolt rekwireeritud wilja ei tohi*

kodumaa piiridest välja saata, waid tuleb Tallinna saata. Igasugune toiduainete wäljavedu Eestimaa piiridest on ära keelatud.”

Toitlusküsimuste lahendamisest rääkisid ka 21. ja 23. novembril 1918. a välja antud määrused. Need olid: 1) Ministri ajutine määrus toitluskorralduse kohta; 2) Määrus piimaga, piimasaaduste ja munadega kauplemise kohta; 3) Määrus liha, lihasaaduste ja kala kohta. Eraldi oli veel ministri määrus Tallinna ja Narva linna piimaga varustamiseks (vt lk 7).

Kuna toitlusküsimused omandasid üha suuremat tähelepanu, siis uue, vastloodud valitsuse koosseisus olid juba eraldi põllutööminister ja toitlusminister (vt lk 8).

Esmakordselt reguleeriti ka valitsuse ja teiste valitsusasutuste vahelist sisulist kirjavahetust, kus paluti üldküsimustes mitte enam pöörduda valitsuse, waid vastava ministeeriumi poole. Sellepärast avaldati ka nüüd kõikide ministeeriumite aadressid (vt lk 8).

Huvitav on märkida, et Riigi Teatajas toodud aadressidel Pagari tänavas on ainukesena asunud vabariigi algusaastatest alates nn jõustruktuuride asutused ja ministeeriumid. Meie ministeerium jäi aga Wismari aadressile pikkadeks aastateks.

Pärast põllutööministeeriumi lahutamist toitlusministeeriumist (24. novembril 1918. a) ning iseseisva põllutööministri määramist O. Strandmanni näol alustas nüüd Põllutööministeerium juba oma otseste ülesannete lahendamist. Arhiivi materjalides on kirjas nii:

Siia kuulusid okupatsiooniwõimudelt üle wõetud riigimaade ja kroonumõisade walitsemine, riigimetsade walitsuse juhtimine, okupatsiooni ajal maade kasutamisel kõrwaldatud rentnikkude asjad ja ka maakomitee asjad. Esilekerkiwate wajaduste tekkimise järjekorras moodustusid ja asusid tegewusele, hargnedes ministeeriumi keskkohast - ministeeriumi kantseleist järgmised osakonnad: 1. Loomakaswatusese osakond; 2) Tehnika osakond; 3) Kroonumaade walitsemise osakond; 4) Loomaterwishoiu osakond ja 5) Metsade osakond.

Paralleelina võib siia tuua Toitlusministeeriumi töökorralduse, kus ajakirjanduse andmetel oli 6. detsembril kirjas järgmine koosseis: *Ministeeriumi eesotsas seisab minister dr Raamot ja tegewus on jaotatud nelja osakonda: 1) Wilja osakond; 2) Piima ja kala osakond; 3) Informatsiooni ja kontrolli osakond ja 4) Statistika osakond (ühine Põllutööministeeriumiga). Tähtsamate asjade otsustamiseks moodustati osakondade juhatajatest ja sekretärist alaline nõukogu ministri eesistumisel.*

Põllutöö- ja tootlusministri ajutised määrused tootlustorralduste kohta.

- 1) Ülemkoos tootlusajutiseks Eestis on Põllutöö- ja Tootlusministeriumi Tootlusosakond.
- 2) Maakondades korraldab tootlusesaja maakonna-omavalitsus.
- 3) Linnades on tootlusesaja korraldajaks linna-omavalitsus.
- 4) Maakonna- ja linna-omavalitsuste juurde tulevad asutada iseäralised tootlusosakonnad.
- 5) Valdades (walla juurde kuuluvad mõisad lihes arvatud) on tootlusesaja korraldus walla-omavalitsuse käes.

Tallinnas, 21. nov. 1918.

Põllutöö- ja tootlusminister:

Dr. J. R a a m o t.

Tootlusosakonna juhataja: J. P u h k.

Põllutöö- ja tootlusministri määrused piimaga, piimafaabustega ja munadega kauplemise kohta.

- 1) Piimataga, piimafaabustega ja munadega kauplemine on vaba.
- 2) Piima, piimafaabuseid ja mune on keelatud Eesti riigi piiridest välja viia. Riigamaa on keelatud piima ja piimafaabuseid mannermaalt saartele viia.
- 3) Tsaugugune juustu valmistamine on keelatud.

Tallinnas, 21. nov. 1918.

Põllutöö- ja tootlusminister:

Dr. J. R a a m o t.

Põllutöö- ja tootlusministri määrused liha, liha- jaaduste ja kala kohta.

- 1) Lihaaga kauplemine on vaba.
- 2) Liha, liha- jaaduste ja kala väljavõime Eesti riigist on keelatud; liha, liha- jaaduste ja kala vedamine mannermaalt saartele on keelatud.
- 3) Borstiitigemine on lubatud ainult hobuse lihasi.
- 4) Hobuseliha ja hobuseliha jaadustega kauplemine on lubatud ainult iseäralistes kohtades. Sellekohaste kohtade fiktidel peab tähendatud olema, et seal hobuseliha müüakse.
- 5) Linnavalitsusel on õigus tapamaja poolt alaväärtuslikeks tunnistatud liha ainumüügi õigust oma kätte võtta.
- 6) Riigi protsendimaks tapaloomade pealt tuleb 10 kordsest sellest juurusest võtta, kui teda jaanuarikuu 1915. võeti. Seda maksu on tapaloomade valitsused kohustatud fiske nõudma ja Põllutöö- ja Tootlusministeriumi veterinaaribikonna arvele kandma.

Tallinnas, 21. nov. 1918.

Põllutöö- ja Tootlusminister:

Dr. J. R a a m o t.

Tootlusosakonna juhataja: J. P u h k.

Põllutöö- ja tootlusministri määrused Tallinna ja Narva linna piimaga varustamiseks.

- 1) Piima andmine Tallinnale ja Narvale lihes Narva-Jõejuuga on sunduslik.
- 2) Tallinnas ja Narvas on kohustatud saatma piima kõik mõisad, meiereid ja suuremad talud, mis mitte kaugemal ei ole kui 20 wersta linnast ja raudtee jaamadest: Kitjarööpaalisel — Tallinnast kuni Oluksvereeni, Iaiarööpaalisel — kuni Saapjalurri, Raktvere ja Wägenani, nimetatud jaamad juurde arvatud.

Narva on kohustatud saatma piima kõik mõisad, meiereid ja suuremad talud, mis mitte kaugemal ei ole, kui 20 wersta linnast ja raudtee jaamadest: Narvast kuni Kabalani, viimane juurde arvatud. Väljennad talud, mis piima on kohustatud saatma, määrab wallavalitsus.

3) Võttegemine on nendel keelatud, kes piima peavad linna saatma.

4) Tallinnale ja Narvale piima saatmisest on vabad need majapidamised, mis Keila, Nõmme, Lapa ja Jõhvi alevitele, Saapjala ja Raktvere linnadele Põllutöö- ja Tootlusministeriumi tootlusosakonna määrusel piima saadavad.

5) Ülimalnimetatud kohtades tuleb linnadele jaata kõik piim, mis üle jääb majapidamisest, pererahvale ja teenistuses olevatele tööliste andmisest, viimaste kontraktide põhjal.

6) Piima müügihind tarvitajatele Tallinnas ja Narvas on 1 mark 20 penni toobi eest, kusjuures piimas vähemalt 3% rasva peab olema.

7) Linnadel on õigus piima ainumüügi õigust oma kätte võtta.

8) Fiktitele, kes piima sunduslikel määraval ei anna, võib Põllutöö- ja Tootlusministeriumi tootlusosakond trahvi määrata kuni 1000 marka iga lehma kohta. Kes trahviraha kaks nädala jooksul mitte ära ei maksa, sellest rekvirerib kohaline wallavalitsus trahviraha kattaks weifeid.

Sisjetulekul trahvidest kantakse Põllutöö- ja Tootlusministeriumi tootlusosakonnale arvele.

9) Tallinnale piima saatjad võivad piima saatmise nõusid saada Põllutöö- ja Tootlusministeriumi tootlusosakonnalt ja Narvale piima saatjad Narva linnavalitsuselt.

Tallinnas, 23. novembril 1918.

Põllutöö- ja Tootlusminister: J. R a a m o t.

Tootlusosakonna juhataja: J. P u h k.

Ujutise Valitsuse deklaratsioon.

Maandutogu riigimade kokkuleppel on Ujutise Valitsuse uus koosseis järgmine:

Pea- ja sõjaminister — P ä t s,
Töö- ja hooletandeminister — R e t — peaministri asetäitja,

Wälisminister — P o s t a,

Sieminiister — P e e t,

Põllutõõminister — S t r a n d m a n n,

Rahaminister — P u t t,

Haridusminister — L u t s,

Põhtuminister — J a a k s o n,

Tööstus- ja maandusminister — P ö s t n e r,

Toitlusminister — R a a m o t,

Teedeminister — S ä t t,

Täisvõimulise ministriks jätkab väljamaale Eesti wabariigi saadikuna T ö r i s s o n.

Rahwaste ministrite kohad on veel wabad.

Pärast ministrite nimetirja ettelugemist kandis peaminister P ä t s järgmise Ujutise Valitsuse deklaratsiooni ette:

Esotelev seadus on matsiwaks tunnistatud Eesti Ujutise Maandutogu (M a a p ä r e w a) toosolekul 24. novembril 1918. a.

Maandutogu esimehe abi: J. Jaakson.
Sekretäri teine abi: B. Reggio.

Teadaanne ametikohtadele.

Et Ujutise Valitsuse wõi ministrite nõukogu arutamise ja otustamise alla ainult niifugused küsimused kätwad, mis üleüldise ja põhjusemõtte lise tähtsusega on, siis palub Ujutise Valitsuse kantselei kõiki ametkondi kirjavahetust kõikes teistes küsimustes mitte Ujutise Valitsuse nime peale, waid selle lohastele ministeriumitele saata.

U. W. Kantselei ülem: P. Ruubel.

Ministeriumite adressid:

Sieministerium: Toompuiestee 3, Tolli majas.

Haridusministerium: sealfamas.

Sõjaministerium: Pagari uul. nr. 1.

Teedeministerium: W. Pärnu maantee nr. 3.

Põllutõõministerium: Wisnari uul. Põllupanga majas.

Toitlusministerium: sealfamas.

Rahwaministerium: Ringlõnnakohus.

Tööstus- ja maandusministerium: Wene uul. nr. 5.

Töö- ja hooletandeministerium: Suur-turg 14, ajutiselt.

Wälisministerium: sealfamas.

Ujutise Valitsuse ruumid: sealfamas.

Ajutise Valitsuse deklaratsioon. Riigi Teataja 1919 nr 3 lk 6.
Ministeriumite aadressid aastal 1918. Riigi Teataja nr 4 lk 7.

Kahe nädala vanune Põllutõõministerium sai endale nüüd uue juhi Otto Strandmanni, kes figureeris ka edaspidi Vabariigi Valitsuses küllaltki kõrgetel ametikohtadel. Peale põllutõõministri ameti oli ta hiljem veel valitsuses välisminister, pea- ja sõjaminister ning välis- ja kohtuminister, 1921. a Riigikogu esimees, 1924. a riigivanema asetäitja ja 1929.-1931. a riigivanem. Andmeid tema eluloo kohta võib leida Riigiarhiivist 58/1/2 lk 13.

Loomatervishoiu alal oli tööd palju. Kärnataud hobustel ja veistel oli nii levinud, et abiks loomaarstidele maakondades tuli kiires korras saata „siniste õdede” kaader, kellele anti ettevalmistus lühiajalistel kursustel.

Samas algas maakondades ministeriumi töö viljaseemne ja põllutõõriistade muretsemise alal. Vene kroonumõisate ja hiljem riigistatud rüütelkonnamõisate majandamise jaluleseadmiseks algas kohapeal töö andmete muretsemisega rentnike ja kasutajate kohta. Maakorralduse alal asuti üksikute riigimaade tükeldamisele, et maid välja anda veel eeloleval kevadel.

Maanõukogu 27. novembri 1918. a seaduse elluviimiseks ja täitmiseks nimetati ministeeriumi esindajad maakondadesse ning need asusid revideerima eramõisate ja eramajapidajate majapidamist maakonna komisjonides, et hoolitseda eelolevaks suveks põldude külvamise ja maade ülesharimise eest. Samal ajal algas korratute ja laastatud majapidamiste hooldajate-valitsejate määramine ning ministeeriumi nõukogu otsuste alusel hooldajate varustamine krediitidega.

Esimeste allüksustena tekivad ministeeriumis osakonnad ja üldkantselei. Osakondade tekkimist tähistas esialgu ainult osakonnajuhataja ametisse määramine, kes siis esindas oma isikus kogu osakonda. Sellega tekkisid algul ministeeriumi juurde nn ühe-mehe osakonnad, mis hiljem hakkasid aegamööda täienema ja välja kujunema.

Arhiivimaterjalid ei võimalda täpsustada üksikute osakondade alustamise tähtaegu, kuid siiski peetakse esimeseks ametlikuks osakonnaks Põllutöö osakonda. Tema algust tähistab osakonna juhataja agr. Johannes Lehtmanni ametisse määramine vabariigi valitsuse poolt, arvates 26. novembrist 1918. a, kus talle anti ka ministri abi õigused. Sellega võib J. Lehtmanni pidada ministeeriumi üheks esimeseks tippametnikuks. Säilinud kirjalikest andmetest nähtub, et päris esimene töötaja oli siiski tehniline töötaja J. Lehtmanni initsiatiivil alustab tegevust veel üks allüksus, see oli Maakorralduse osakond. Sama aasta 10. detsembril võetakse osakonda ametisse instruktorina Hans Hiop.

30. novembril täieneb ministeerium veel ühe uue, koosseisult juba mingil määral komplekteeritud osakonnaga. See oli Metsa osakond. Arhiivi materjalides on kirjutatud, et Metsa osakond anti E.A.V. peavoliniku J. Jaaksoni poolt 30. nov. 1918. a. Põllutööministeeriumi alluvusse ja sellest peale on osakonna juhatajaks J. Zimmermann. Tema abiks sai A. Mathisen.

1. detsembrist võib pidada Loomakasvatuse osakonna töö alguseks, kuna samast kuupäevast on selle osakonnajuhatajaks määratud endine Metsa osakonna juhataja, loomaarst Johann Zimmermann (Vabariigi Valitsuse otsus 19. jaanuarist 1919. a). Vastavalt kroonika ja selle osakonna koosseisu andmetele ei tulnud sinna aga 1918. a jooksul ühtegi teist töötajat. Esimesed dokumentaalsed viited selle osakonna tööst algavad alles aprillist 1919. a.

Agronoom Heino Leiki ametisse määramine osakonna juhatajaks 9. detsembrist tähistab Kroonumaade osakonna algust. Tema käsutusse määrati samast ajast ka abiks

instruktor Klettenberg ja nende lähemaks kaastööliseks saab asjaajaja A. Turvas, kes küll teenindas ka teisi osakondi.

Edasi loodi 14. detsembrist Tehnika osakond, mille juhatajaks sai insener Ferdinand Peterson, kuid seda ajutiselt. Varsti võeti ta Kaitseliidu teenistusse, kust ta vabastatakse Ajutise Valitsuse otsusega 31. jaanuaril 1919. a ja ta läks uuesti tööle tagasi. Järelikult vahepeal see osakond praktiliselt ei töötanud, kuna selle koosseisus ei olnudki rohkem ametnikke.

1918. a detsembrist alustas oma tegevust *Weterinäär Osakond*. Selle osakonna algusaja kohta puuduvad igasugused dokumentaalsed andmed. Teada on vaid, et sedagi osakonda juhtis vormiliselt J. Zimmermann kuni esimese alalise osakonna juhtaja A. Arrase ametisse kutsumiseni 4. veebruaril 1919. a. 12. detsembrist astus ametisse A. Kikajon kassa- ja arvepidajana.

Seega saame 1918. a detsembri teiseks pooleks järgmise Põllutööministeeriumi üksuste nimistu:

- 1) Põllutöö osakond
- 2) Maakorralduse osakond
- 3) Metsa osakond
- 4) Loomakasvatuse osakond
- 5) Kroonumaade osakond
- 6) Tehnika osakond
- 7) Veterinaar osakond.

Oli olemas ka ministeeriumi üldine kantselei, kus peeti registratuuriraamatuid.

Sellega oli 20. septembriks ministeeriumi ametnike koosseis järgmine (originaalis nägi ta välja nii): *See nimekiri sai tehtud 18. - 20. detsembril 1918. a Eesti Kaitseliidule:*

- 1) *Johannes Lehtmann - Põllutöö osakonna juhataja*
- 2) *Johann Zimmermann - Loomakasvatuse osakonna juhtaja*
- 3) *Ferdinand Peterson - Tehnika osakonna juhataja*
- 4) *Albert Turvas - asjaajaja*
- 5) *Kristjan Sink - instruktor*
- 6) *Aleksander Kiikajon- asjaajaja*
- 7) *Herta Otteson - registraator*

- 8) *Heino Leik - Kroonumaade osakonna asjade valitseja*
 9) *Hans Hiiop – instruktor.*

Millegipärast puudus Metsa osakond.

Esimene ametkiri oli lauajuhendis registreeritud 25. novembri kuupäeva all. Kokku tuli ministeeriumi novembrikuu kirjavahetuses ainult 18 ühikut. Viimaseks detsembrikuu päevaks aga kasvas see arv 420-le. 20. detsembril ilmub esmakordselt ka kirjanurkadele trükitud nurgastamp järgmise tekstiga:

<p style="text-align: center;">E.A.W. Põllutööministeerium „ „19.... nr ... Tallinn Wismari uul. Nr. 7</p>

Ministeeriumi esimeseks „kinnikuks“ oli väikesemõõtmeline kummipitsat kirjaga ringi ümber – Eesti Ajutine Valitsus ja keskel Põllutööministeerium. Vapikujutis pitsatil puudus.

Kuna ministeeriumitevaheline asjaajamine muutus mahukamaks ja konkreetsemaks, siis oli vaja täpsustada ühine tööaja algus ja lõpp. Sellekohase ettepaneku tegi valitsusele esimesena Põllutööministeerium (vt lk 12). Tööpäeva alguseks pakuti kell 8 hommikul ja tööpäev pidi kestma kuni kella 2-ni lõunal. 1920. a muudeti seda korda ja 6. augustil 1920. a otsustas valitsus olemasoleva 6 tunni asemel tööpäeva pikkuseks kehtestada riigiasutustes 7,5 tundi sama aasta 1. septembrist alates.

Ministeeriumilt oli tõsiseid raskusi kaadriga komplekteerimisel. Puudusid spetsiaalse ettevalmistusega inimesed ja paljud, keda oleks võinud kasutada, olid hõivatud sõjaväega või selle tegevusega. Kõik tippametnikud tuli vormistada tööle Vabariigi Valitsuse korraldusega. Näitena on siin toodud August Keremi vabastamine sõjaväest ja taotlus Vabariigi Valitsusele tema töölemääramiseks Maakorralduse Peavalitsuse juhatajaks (vt lk 13 ja 14).

E. A. W.

Põllutööministeerium

4. jaanuaril 9
1919. a.

№ 441.


Tallinnas,
Wismari uul. № 7.

Eesti Ajutise Valitsusele.

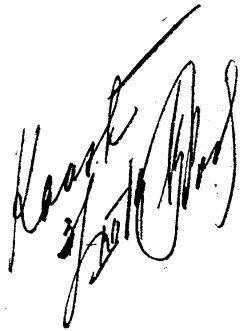
Viimasel ajal on näha, et töötamise
tunnid ministeriumides ja teistes ametiasu-
tustes eri aegadele on määratud. Asjaajami-
sele tekkitab sellest palju raskusi, sest
ametiasutustel on üksteisega alati rohkes-
ti läbikäimist, milleks tarvis on had kõik
ühel ajal töötaks ja avatud oleks. Panen
Ajutise Valitsusele ette korraldust teha,
et kõigis valitsuse asutustes töötamise
tunnid ühe aja peale saaks määratud. Oma-
poolt soovitan selleks kella 8 homm.
kuni kella 2-ni lõunal.

Põllutööminister:

Sekretäri k.t.:


15.

Kiri Eesti Ajutisele Valitsusele 4. jaanuar 1919. a.



SÕJAMINISTRI

Päewakäsk

Eesti Wabariigi Sõjawägedele.

Nr. 83.

Tallinnas, 26. novembril 1919. a.

§ 1.

Wabariigi Walitus otsustas 25. novembril sõjaväe ametnikku — pürotehnikeri August Keremi wabastada sõjateenistusest.

Rindlasstaabi Rindral-Major Larfa.

Sõjainiistri eest.

Sõjaväe trükkkoda

A. Keremi vabastamine sõjateenistusest 1919. a novembris.

v. v.

Põllutöoministerium.

5 detsembr. 1919 a.

№ 18257

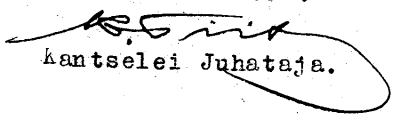
Tallinnas,
Vismari uul. Nr. 7.

Wsbariigi Walitsusele.

Wsbariigi Walitsuse otsuse põhjal 25 now.s.a.
on sõjawäeametnik - pürotehniker õp.agr. August
K e r e m sõjateenistusest wabastatud.

Sellepärast palub Põllutöoministerium õp.agr.
K e r e m'i määrata Põllutöoministeriumi Maakorral-
duse Peawalitsuse juhatajaks 1 detsembrist s.a. ar-
wates.-

Põllutöominister.


kantselei Juhataja.

67.

A. Keremi tööle määramine 1919. a.

Alates 1920. a edutati ta juba ministriks. Peale J. Zimmermanni oli A. Kerem teine minister, kes oli välja kasvanud ministeeriumi enda ridadest. Kuni 1940. a oli A. Kerem ainuke minister, kes on ministrina töötanud Põllutööministeeriumis kolm ametiaega: aastatel 1920, 1923-1925 ja 1929-1931. Kõige pikemalt ühe ametiaja jooksul töötas ministrina N. Talts - 3 aastat ja 11 kuud (1933-1937). A. Kerem on töötanud Vabariigi Valitsuses veel teedeministrina (1926-1928) ja kaitseministrina (1931-1933). Ajavahemikus 1933-1940 töötas ta osaiühisus „Mootor“ direktorina. Kerem suri peale nõukogude korra kehtestamist 1942. a Sverdlovski oblasti vangilaagris.

Taoline olukord, kus tööd alustati nii, et osakonnajuhatajaid oli vähem kui osakondi, oli juhtimiselt küllaltki keeruline. Nii juhatas Zimmermann kolme osakonda, Lehtmann kahte. Ühes ministeeriumi aruandes kirjutati: *Kõigi osakondade esialgsetes ettevõtmistes ja sammudes näeme, et need olid tingitud sõjast, revolutsioonist ja okupatsioonist ning uuest vaenlase sissetungist pahupidi pööratud elualade jalule seadmiste ja omariikluse esimeste tahteavalduste elluviimise tarbest.*

Esimesed töösuunised määruste ja juhendite näol tulid Maakorralduse ning Kroonumaade osakondade poolt, mis avaldati veel 1918. a lõpus ja olid pealkirjastatud nii:

- 1) *Maanõukogu poolt 27. nov. 1918. a wastuwõetud määrused mõisamaade kontrolli alla võtmise ja maaolude esialgse korraldamise kohta, ühes Ajutise Walitsuse poolt 17. dets. 1918. a wastuwõetud juhtnööridega.*
- 2) *Ajutise Walitsuse poolt 17. dets. 1918. a antud määrus mõisate korratu majapidamise ja laastamise asjas.*
- 3) *Ajutise Walitsuse poolt 20. dets. 1918. a antud määrus maandmiseks iseäralist waprust wõi wigastatud sõduritele ja langenud perekondadele.*

Sellela oli 1918. a lõpuks punkt 2 alusel kõik endised vene kroonu ja kroonupõllupanga mõisad riigi omandiks tunnustatud ning Põllutööministeeriumi valitsemise alla antud.

Esiialgu koosnes olemasolev maareserv 101 kroonumõisast (239,5 ha) ja 19 vene põllupanga mõisast (68,2 ha), kokku 120 mõisat 307,7 ha maaga. Need maad pidid kuuluma organiseerimisel oleva Kroonumaade osakonna alla. Mõisamaade kontrollimiseks oli väljaspool ministeeriumi rakendatud tegevusse kaks kohalikku komisjoni: a) komisjon, mis teostas mõisate inventuuri ja sellega arvele võetud varade järelevalvet, b) komisjon, mis oli

seotud korratute või laastamise iseloomu kandvate majapidamiste kohapealse järelevalvega ja mis otsustas ka hoolekande vajalikkuse. Ministeeriumis endas aga moodustati nende küsimuste lahendamiseks veel eraldi nõukogu.

Metsa osakonna esimeste kuude tegevus piirdus peamiselt inventuuride koostamisega. Püüti selgusele jõuda, kui suured on olemasolevate metsamaterjalide tagavarad, mis jäid okupatsioonivõimude poolt maha veneaegsete „Osotopi“ ja „Polewoi“ nimeliste küttekomiteede pärandusena. Selleks määrati ametisse kaks metsakontrolöri. Vabadussõda aga ei võimaldanud nendel oma tööd lõpule viia, kuna nad kutsuti tegevväkke.

Weterinäär osakonna esimeste toimetuste kohta kirjutas omaaegne tervishoiutegelane A. Olt-Ojasalu järgmist:

Weterinäär Osakonna juhatajaks määras põllutööminister Strandmann loomaarst Aug. Arrase ja sekretäriks minu. Kuna aga A. Arras wiibis alles Wenemaal, täitis ajuti loomaaretisosakonna juhataja kohuseid J. Zimmermann. Et viimane omakorda oli ühtlasi metsaosakonna ülemaks, mis nõudis suure osa tema tööjõust, siis tuli minul, kuigi jookswahaiguse rawimise otstarbel asusin Kadrioru sanatooriumis, teotseda ja teha esimesi korraldusi peamiselt üksi omal algatusel ja äranägemise järgi. Et kogu aparaat üle maatööle panna, tuli wälja saata wastavad ringkirjad ning saawutada kokkulepped maa- ning linnawalitsustega ning anda instruksioone weel ametis olewaile loomaarstidele jne. Linnawalitsuste osas, nimelt tapamajade töölerakendamise alal, teostusid uued korraldused üsna kiiresti ja libedasti, küll oli aga mõningaid raskusi mõnede maawalitsustega, kes revolutsiooni ja suure wabaduse meeleolus esinesid oma kawatsustega, mis olid kas otstarbetud wõi jälle üldse teostamatud. Kuni wiimaks jõudis kodumaale A. Arras, asuti energiliselt sõjaajal lewinud taudide tõrjele, millisel alal A. Arras wene semstvos teenides oli omandanud rikkalikke kogemusi.

Teiste osakondade esialgse, 1918. aastaga piirduva tegevuse kohta puuduvad andmed. Huvipakkuvaks võiks olla veel kirjeldus ministeeriumi esimesest välismaa-komandeeringust. Kuid siin laskem jutustada vahetult asjaosalisel endal, Kroonumaade osakonna juhatajal A. Leikil.

Enne jõulusid 1918. a komandeeriti Talurahwa Põllupanga asjadeajaja Thomasow ja mind Riiga, et wõtta üle Eesti osasse kuuluw weneaegse dokumentide walitsuse arhiiw ja kokkuleppel jagada selle asutise wallaswara. Saime Riias ka kuidagi wiisi koostada wastawa

kokkuleppe akti. Wallaswarast läks meil korda Eestile välja kaubelda ainuüksi mõned kirjutusmasinad, kunaapid ja lauad, mis pealegi olid wanad, ei oleks tasunud kauget transporti. Sinnasõidul läks reis raudteel üsna libedasti. Kuid tagasisõidul saime raudteel kaubawagunis sõita ainult Wolmarini. Wahepeal olid enamlased end Walgas maksma pannud ja rong ei läinud enam edasi. Otsustsime sõita siis ühes Riias kaasasõitwa kaupmehega Ruhja, et siis sealt kitsarööpalisel üle Mõisaküla Tallinna edasi sõita. Läbisõidul awaldati mitmel pool meie kui põgenikkude wastu väga terawat waenulikkust, kuid lausa „tegutsemiseni“ asi siiski ei ulatunud. Ka Ruhjas olid enamlased just alles wõimu üle wõtnud, kuid asja uudsuse tõttu oli neil wõimu käsitamine alles organiseerimata ja meil läks korda pääseda kimbatusest. Rongi edasiliikumist Mõisaküla poole tuli kaua oodata ja kogu aeg hirmul olla wõimaliku läbiotsimise eest. Sõita tuli jällegi loomawagunites. Lõpuks jõudsime siiski õnnelikult Tallinna.

Siia juurde võiks tutvustada 1919. a algul rahandusministri Joh. Kuke poolt kehtestatud komandeerimisekulude norme (vt lk 18 ja 19). Päevarahad jaotati kolme liiki. Esimesel juhul saadeti töötaja komanderingusse mitte kauemaks kui 15 päeva. Teise liigi alla kuulusid kaks eraldi gruppi:

- a) kes olid komanderingus kauem kui 15 päeva;
- b) inimesed (instruktorid, kohtuvõimu täitjad jne), kes olid seotud sagedaste komanderingutega.

Ning kolmanda liigi moodustasid töötajad, kes olid nõ pidevas komanderingus. Siin olid toodud näitena järgmised elukutsed: vedurijuht, raudtee-telegraafi ametnikud, tuletornide montöörid jne. Kolmanda liigi juurde kuulus soodustusena tasuta korter. Esimese liigi puhul maksti päevaraha 10-25 marka ööpäeva kohta alljärgnevalt:

- a) kelle kuupalk oli kuni 300 marka – maksti päevaraha 10 marka;
- b) kelle kuupalk oli üle 300 marga – maksti päevaraha päevapalga ulatuses, kuid mitte üle 25 marga. (Päevapalk arvestati kuu töötasu jagamisel 30-le.)

Teise liigi puhul maksti pool esimese liigi normidest, st 5 - 12,5 marka. Nendele, kes olid üle 15 päeva komanderingus, algas taoline maksmise kord 16. päevast. Kolmanda liigi puhul maksti 6 marka päevas. Päevaraha arvutamisel loeti sisse ka lahkumise ja saabumise päevad. Ei õnnestunud aga selgitada, kas töötasu komandeerimispäevadel säilis või mitte. Arvestades päevaraha suurust (2,5 - 3,3% kuupalgast) võis arvata, et see säilis.

10. weebr. 1919
 Nr. 758.
 Tallinn.

Põllutöö ministrile A.W. otsuse põhjal
 7.II.s.a. *juhtumise* - Kui erandisi tarwis
 kõrgemate kulude katmiseks teha, siis peab arwe mi-
 nistri poolt kinnitatud olema.
 Asjade walitseja k.t. *Tukisauy*

Kaupa
 11/II

Palgamäärade (läbiwaatamise) ühtlustamise komisjoni
 päewarahade ja sõidurahade normid

Põllutöö ministri Sissetuud Nr. 807							
"R" / "E" 1919							
1.	2.	3.	4.	5.	6.	7.	8.

Päewarahad jaotakse kolme liiki:

Esimene liik.

Erakorraldelt saadetud ametnikudele Eesti riigi piirides, asutuste poolt teatud otstarweteks, mitte kauemaks kui 15 päewaks.

Teine liik:

a) Eelpool nimetatud ametnikudele neil korradel, kui ametnik kauemaks kui 15 päewaks ära jääb, puewade eest mis üle esimese 15 päewa on;

b) ametnikud, (kasutäitjad) kelle amet ja teenistus alalisi sõitusi nõuab (näituseks instruktõrid, kohtuõimu käsu täitjad jne).

Kolmas liik:

Kolmandasse liiki arwatakse need juhtumised, kus niisuguseid ametnikke ehk töölisi komandeeritakse, kelle ameti kohuste täitmise juures komandeerimist tihti ettetuleb, kus juures komandeeritawale prii korter antakse, nagu weduri juhid, raudtee telegrafwi ametnikud, tele-
 tornide montöörid ja muud.

1. Esimeses liigis maksetakse 10-25 margani ööpäewa kohta järgmiselt

a) kes kuus kuni 300 marka palka saab, saab 10 marka päewaraha,

b) kes üle 300 marga kuus palka saab, saab päewaraha päewapalga

suuruses, aga mitte üle 25 marga päewas.

T ä h e n d u s: Päewapalga väljarwamise juures jagatakse kuus palk 30 peale.

2. Teises liigis maksetakse pool esimese liigi normidest s.o. 5 - 12 1/2 margani.

3. Kolmandas liigis maksetakse igal juhtumisel 6 marka päewaraha, punkt 1, 2 ja 3 tähendatud tasu väljarwamise juures loetakse ära-
 sõidu ja koguõidu päewad kaasa.

24.

4. Keskasutuste wolinikudele, kes oma harilikus elukohas ametis on, tuleb kindel kuu palk määrata. Nende väljasõidud harilikust elukohast Tallinna ja tagasi tasutakse päewarahade normi esimese liigi järel.

5. Kelpool nimetatud päewarahade normid on Eesti riigi piirides sõitude kohta makswad. Komandeerimise cest väljamaale päewarahade määramise küsimus jääb esialgul lahtiseks.

6. Päewarahade kõrwal tulewad weel sõidukulud järgmiselt tasuda:

raudtee sõit II klassi, laewasõit I klassi tarifi järele;
 hobustega maanteed sõõda arwete järele;
 jalgrattaga 50 penni, oma hobusega 75 penni wersta pealt arwates.

Algkirjaga õige
 Asjade walitseja k.t.

RAHAMINISTER (JOH. KUKK) . -

Stukäärin

Päewarahade ja sõidurahade normid - veebruar 1919.

Päewarahade kõrwal maksti ka sõidukulud ja seda alljärgnevalt:

1) raudteel sõit II klassi ja laeval sõit I klassi tariifide järg;

- 2) hobustega sõit mõõda maanteed esitatud arvete järgi;
- 3) jalgrattaga sõit 50 penni ning kasutades oma hobust 75 penni versta pealt.

Oli veel öeldud, et nimetatud normid kehtisid ainult Eesti piirides. Päevarahade maksmise määramise küsimus komandeeringu eest välismaale jäeti esialgu lahtiseks.

Kuna reisimist ja komandeeringuid oli küllalt palju ning tollaegne raudteevõrk ei kindlustanud igale poole jõudmist, siis oli 1924. aastaks vabariigis välja kujunenud küllaltki korralik hobupostijaamade võrk. Näiteks Jõelähtme jaamas oli kasutusel 8 hobust. Riigiametnikel oli ametikohustuste täitmisel hobuste saamine isegi eelisjärjekorras. Oli ette nähtud ka teatud sõidukiirus - hea teega 10 ja halvaga 8 km tunnis. Kehtisid ka omad koormusnormid: hea teega ühe hobuse veol kaks reisijat, kahe hobuse korral kolm. Sõidutaksid (ametisõitudel) ühe hobuse pealt 10 marka/km (eraisikutel 12). Oli isegi sisse seatud kaebusteraamat teenindamise kohta, mille hobupostijaama pidaja või kutsar pidi esitama esimesel nõudmisel. Maavalitsuste ettepanekul hakati 1934. a lõpul hobupostijaamu järk-järgult likvideerima, kuna tekkisid juba esimesed omnibussiliinid. 1935. a alguseks oli alles jäänud vaid 126 postijaama. Mõned jaamad eksisteerisid veel isegi 1938. a, kuid siis oli nende arv vähenenud paarikümnele (vt lk 20).



Postijaam Tartu Riia mäel. Foto aastast 1920.

1926. aastast tulevad kasutusele suuremas mahus ja kindlate marsruutidega autobussiliinid. Sõidu hind olenevalt tee pikkusest oli 7,5-5 marka/km. Näiteks Tallinnast Märjamaale, kuhu oli 70 km, maksis sõit 325 marka, Tallinnast Nõmmele (8 km) 50 marka (vt lk 21).



Liinibuss marsruudil Sindi - Pärnu. Foto aastast 1934.

1919. a novembrikuuks olid Põllutööministeeriumi ülesanded ja struktuur kujunenud välja järgmiselt: 1) Põllutööminister ja tema abi; 2) Ministeeriumi nõukogu; 3) Kantselei; 4) Maakorralduse ja riigimaade; 5) Põllutöö; 6) Loomatervishoiu; 7) Loomakasvatuse; 8) Metsade ja 9) Tehnika peavalitsused ning ametkonnad.

Põllutööministeerium täitis kehtivates Vene seadustes talle pandud ülesandeid: maareformi läbiviimine, riigimaade ja -metsade valitsemine, põllu- ja metsamajanduse ning veterinaariaala korraldamine riigis, samuti põllumajandusliku kultuuri igakülgne arendamine.

Ministril oli nõuandvaks organiks ministeeriumi nõukogu, mis koosnes kõigist peavalitsuste juhatajatest, ning see töötas ministri või tema abi eesistumisel. Ajutise Valitsuse 28. veebruari 1919. a määruse põhjal täitis ministeeriumi nõukogu hoolekande alla võetud mõisate suhtes ka vaeslastekohtu ülesandeid.

Ministeeriumi kantselei ülesanneteks olid üldised, seaduste ja määruste eelnõude, personali, eelarve ja arvepidamise, statistika, registratuuri, arhiivi, raamatukogu ning juriidilise nõuande küsimused. Kantselei juures olid Statistika osakond ja Juriidiline büroo. Statistika osakond oli kuni 1. jaanuarini 1921 ühine Toitlusministeeriumiga.

Maakorralduse ja riigimaade peavalitsuse tegevuspiirides olid kõikide riigile kuuluvate maade valitsemine, tükeldamine, hindamine, väljaandmine, hooldamine jne. Sellele peavalitsusele allusid koos vastavate ülesannetega: 1) Mõisate kontrolli ja hoolekande osakond, 2) Maade tükeldamise osakond, 3) Maade hindamise osakond ja 4) Riigimaade osakond. Peale selle olid Põllutööministeeriumi esindajad igas maakonnas oma instruktori ja kantseleitöötajaga.

Põllutööpeavalitsuse ülesanneteks olid katseasutiste, põllutöökoolide, kursuste ning teiste põllumajandusliku hariduse kultuuriasutiste töö korraldamine ja põllumeeste varustamine otstarbekohaste põllutööriistade, seemnete, väetise, jõutoiduga jne.

Allosakonnana kuulus peavalitsuse juurde Varustuse osakond, veel allusid peavalitsusele meteoroloogia vaatluspunktid. Riiklikud põllutöökoolid olid Kõos, Tartus, Tallinnas ning igas maakonnas toimusid põllumajanduslikud talvekursused.

Loomakasvatuse peavalitsuse ülesandeks oli igakülgne veise-, hobuse-, väikelooma- ja kalakasvatuse arendamine, looma- ja piimasaaduste valmistamise ning turustamise korraldamine. Peavalitsuse juures oli Piimatalituse ja karjakasvatuse osakond ning igas maakonnas instruktorid. Loomatervishoiu osakond korraldas veterinaarala tööd riigis.

Metsade peavalitsuse ülesandeks oli riigimetsade valitsemine ja erametsade üle kontrolli pidamine, jagunedes veel metsamajanduse, metsatööstuse ja metsakorralduse osakondadeks. Peavalitsusel oli eraldi arvepidamine ja kohtuasjade korraldamine.

Tehnika peavalitsus toimetas maamöödutöid, plaanide valmistamist ja kogumist, põllumajanduslike normaalehitiste kavade väljatöötamist, soode ja rabade kuivatuskavade valmistamist, veejuhtmete süvendamist jne. Peavalitsuse juures olid veel Ehituse ja Maamöödu osakonnad.

Põllutööministeeriumi ülesanded on 1919. a lõpuni püsinud eriliste muudatusteta, kuigi ülesannete jaotus asutuste vahel on veidi muutunud.

Mõne sõna võiks rääkida ka tolleaegsetest palkadest. Esimesed teadaolevad palgamäärad anti Ajutise Valitsuse poolt (ministeeriumi enda ettepanekul) 1919. a veebruaris

(vt lk 24). Näiteks osakonnajuhatajad ja ministeeriumi sekretär said 800-900, eritundjad (kõrgema haridusega) 700-800, vanemad kantseleiametnikud 500-650, teenijad 150-300 marka kuus (vt lk 25). Nii kuidas kasvasid ametnike arv ja neile pandud ülesanded, tõusis ka palk. Juba sama aasta lõpuks oli osakondade ja valitsuste juhatajate palk suurenenud 1300-1500 margani. 1921. aastaks oli aga ametnike töötasu kasvanud juba mitu korda. Minister Bernhard Rostfeldi sama aasta käskkirjaga nr 40 kehtestati kuupalga määrad, kus minister ise sai 10000, ministri abi 8000, põhiüksuste juhid 5000-6000 marka jne. On püütud välja selgitada ka ministeeriumi maja töötajate arvu, kuid see osutus keeruliseks, sest paljud ametnikud, kes olid küll ministeeriumi palgal, asusid maakondades kohapeal (metsaülemad, metsavahid, loomaarstid jne).

Üks huvitav juhtum, mis oli seotud ministeeriumiga ja andis võimaluse ajakirjandusel keelt teritada, oli 3. jaan. 1921. a ajalehes „Vaba Maa“ avaldatud artikkel „Üks halenaljakas uus-aasta sissekukkumine“. Olgu see esitatud originaalkujul.

Käesoleva aasta esimeses numbris tõi „Sotsiaaldemokraat“ kahjurõõmsa kirjelduse ühest autost, mis öösel vastu uut aastat Tallinnas risti ja põigiti oli kihutanud, - öö läbi õrnema ja kangema soo esitajaid väsimatult sõidutanud. Hommikul olnud autol elutüdimus „elumahla“ puudusel nii suur, et enese Kopli trammi otsa puruks oli visanud. „Õnnetu auto“ number olnud 119.

Ilma, et asja üle lähemalt selgusele jõuda, kelle oma see „õnnetu auto“ nr 119 on, kirjutab „Sots.“ sõnumis mõnitavalt edasi, et auto põllutööm i n i s t e e r i u m i o m a o l n u d ja hüüab „Hinga rahus põllutööministeeriumi auto nr 119!“

Arusaadav, et sarnaste mõnitusõnnumitega tööerakondlise põllutööministri vastu rahva seas meeoleolu taheti luua ja näidata, kui pillavalt tööerakonna ministrid riigivarandusega ümber käivad, sest riigiauto ja bensiin ei ole ometi öö läbi naistesõidutamiseks ja lõhkumiseks.

Kuid oma odava võttega on „Sots“ nii haledasti sisse kukkunud, nagu seda vaevalt ette võib tulla. Sest kindel on, et põllutööministeeriumi ainuke auto ööl vastu uut aastat - ei ka päeval enne, ega pärast uut aastat - üleüldse mitte kusagil sõitnud ei ole, vaid kogu see aeg

E. A. W.

Põllutööministeerium

—o—

1. jaanuaril 1924 a.

N^o 100. 594

Tallinnas,
Wismari uul. nr 7.

Rahaministeeriumile.

Sisse 11/24
N^o 94

Teie küsimise peale 8.s.k.p. saadan Teie järgmise Põllutööministeeriumi ametnike ja teenijate palga tabeli.:

Osakonna juhataja ja ministeeriumi sekretär	800 - 900
Osakondade sekretärid ja toimekondade juhatajad	650 - 750
Eritundjad (kõrgemat haridusega)	700 - 850
Wanemad maamõõtjad ja tehnikud	600 - 800
Maamõõtjad ja tehnikud	500 - 600
Toimekondade asjaajajad ja wanemad kantselei ametnikud	500 - 650
Kantselei ametnikud	250 - 300
Teenijad ilma korterita	150 - 300
Teenijad korteri, kütte ja walgustusega	125 - 275

Põllutöö minister:

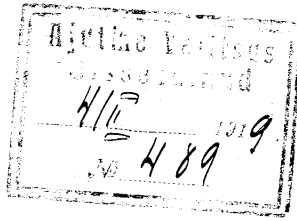
Sekretäri k.t.:

Punasega allakirjutatud
is peale kirjeldatud korraldusi
selle kohta määrata
määrata

E e s t i
AJUTINE VALITSUS

--0--

Rahaministeerium
--0--



13

1. veebruaril 1919 a. ~~Teinud~~ Ajutise Valitsusele.
Nr. 54a.

*A.W.
1919. kinnitatakse.
Rahaministeeriumi*

*Kaasta.
1919*

*Kas on
teinud
kehtivaks*

Siin juures panen Ajutise Valitsusele kinnitamiseks ette järgmised Põllutööministeeriumi ametnikkude ja teenijate palganormid "Palgamäärade ühtlustamise Komisjoni" poolt läbivaadatud.

Osakonna juhataja ja ministeeriumi sekretär	nr. 800-900
Osakondade sekretärid ja toimekondade juhatajad	" 650-750
Eritundjad (kõrgema haridusega)	" 700-850
Vanemad maamootjad ja insenerid	" 600-800
Maamootjad ja tehnikud	" 500-600
Toimekondade asjaajajad ja vanemad kantselei ametnikud	" 500-650
Kantselei ametnikud	" 250-475
Teenijad ilma korterita	" 150-300
Teenijad korteri, kütte ja valgustusega	" 125-275

RAHAMINISTER: *[Signature]*

Ministeeriumi ametnike ja teenijate palgad

rahulikult kuuris paigal olnud ja kõigiti terve ja korras on. Ka ei ole põllutöoministeeriumi auto nr mitte 119, vaid 78.

Valejutt „põllutöoministeeriumi autost“ pääseb ka Vana turule. „Päevaleht“ tunneb juhust norida, ja tal ei tule meeldegi küsida, kas sõber valetab või õigust räägib, muud kui eietab juttu edasi suurendades, laiutades, ja juurde valetades, nagu see kunagi tühjajutuga turunaiste suus sünnib.

Ja „Päevalehe“ suus on jutul juba eht ülespuhutud kohvitädilik suureturu maik: „Vaba Maa“, tööerakond, Siseministeeriumi hobuste ja autode jaht, kahe ja poole miljonilised autokulud, riigidefitsiidi määratu suurenemine kümnete tuhandetega jne.

Vaene põllutöoministeeriumi auto! Kui sa uneski aimata võiksid, kuidas sa üle uueaastöö vaevata ja tilka bensiini valamata kuulsaks oled saanud ja kuidas „soliid“ ajakirjandus sinu kulul omale värskust kokkukuivanud soontesse imeb.

Ja see kõik on juhtunud juba selle aja sees, kui linnapolitsei alles juurdleb, kelle autoga õnnetus on juhtunud. „Sots“ aga juba arvab kuulnud olevat, et auto nr 119 põlevkivikaevanduse juhatuse oma olevat, seega siis ins. Rand...“Sots“ enesele õige ligidane.

Nagu kuulda, on põllutööminister korralduse teinud, et „Sots.“ ja „Päevaleht“ sihiliku valeteadete laialilaotamise eest, mis riigi kõrgema ametiasutuse ja tema juhtide peale varju heidab, kohtulikule vastutusele saaks võetud.

Võrreldes teiste ministeeriumitega Tallinnas oli Põllutöoministeeriumi ametkonnal kõige rohkem tegemist maal asuvate alluvatega ja nende ametisõitudega pealinna. Oli tavaks, et toimusid alalised nõupidamised ja läbirääkimised maamõõtjatega, instruktoriga ning teiste kohapealsete ametnikega. Nende sagedased sõidud ja ööbimine oli küllaltki kulukas. Öömaja saamine võõrastemajas oli aga 1920. aastate algupoolel praktiliselt võimatu, kuna kohti lihtsalt ei olnud nii palju ja olemasolevad olid selle aja ning maamehe kohta liiga esinduslikud ja kallid. Ööpäev maksis tublisti üle 200 marga. Probleemile tuli leida lahendus.

Ministeerium pöördus valitsuse poole palvega asutada samas hoones internaat ja eraldada selleks 25 000 marka öömaja sisustuse ning selle korrashoidmise tarbeks. See summa saadigi ning maja keldrikorrusel vabastati selleks kaks ruumi ja seati sisse esialgu 8 voodikohta. Samuti eraldas ministeerium ruumide korrashoiuks ühe teenijakoha. Kuid siis

tekkisid mõningad majanduslikud raskused selle ülalpidamisega. Valitsuselt ei saanud ka enam toetust ja ministeeriumil tuli internaat ümber seada eraalustele. Nüüdsest pidi kasutaja maksma 50 marka ööpäeva eest. Selle raha eest võis juba muretseda voodikohti juurde, pesu pesta ja ruumid korras hoida. Öömajalisi tuli järjest juurde. Sellega oli ministeerium oma sissesõitnud ametnikele leidnud võimaluse normaalseks ööbimiseks. Sama probleem oli ka teistel ministeeriumitel.

Ühe esimestest ja pikematest välisreisidest tegi 1929. a oktoobris minister A. Kerem, kes külastas Saksamaad ja Tšehhoslovakkia. Ministriga sõitsid kaasa ka maapanga juhatuse ja asunduskomisjoni esimehed. Sõidu eesmärgiks oli tutvumine Saksa väikemaapidamise tähtsamate korraldustega ja seal läbiviidava asunduspoliitikaga. Saksamaal viibis minister Ida- ja Lõuna-Preisimaal ning Schleswig-Holsteini provintsid, tutvudes sealse asundustegevusega ja teiste põllumajandusküsimustega.

Peale selle viibis A. Kerem ka ühe päeva Baieris ning sealt jätkas reisi Tšehhoslovakkiasse, kus oli ette nähtud lähem tutvumine põllumajanduslike kutseorganisatsioonide ja nende tegevusega. Tagasisõidul viibis minister veel ühe päeva Riias, kus kohtus oma ametivenna põllutööministri Alberingsiga ja tutvus lähemalt Läti maaparanduse töökorraldusega.

Pärast tagasisõudmist 15. kuupäeval hommikuse Riia rongiga kohtus A. Kerem juba enne lõunat riigivanem O. Strandmanniga, kellele tegi pikema ettekande reisi tulemustest. Sõit loeti igati kordaläinuks, eriti oldi rahul Saksamaal saadud kogemustega ning kiideti Preisi põllutööministeeriumi heatahtlikku kaasaaitamist tutvumisel kohapealsete maakorralduse oludega.

Ministeeriumi ajaloos oli ka üks „must“ lugu, mis leidis ajakirjanduses ulatuslikku kajastamist ja heitis varju kogu ministeeriumi tööle. See oli suures ulatuses riigiraha omastamine. Teispäevane „Rahvaleht“ 1930. a 30. septembril kirjutas selle kohta:

**Hugo Omel — 8 aastaks sunnitööle.
Põllutööministeeriumi pearaamatupidaja
lõis üle 750.000 fenti.**

Selles oli pikemalt juttu pühapäeval Tallinn-Haapsalu rahukohtus lõppenud ministeeriumi pearaamatupidaja ja üldbüroo juhataja Hugo Omeli protsessist, mis oli alanud juba laupäeva hommikul. Omelit süüdistati ministeeriumi ametnike laenukassast 3500 kr ja peale selle veel 4015 kr riigiraha omastamises. Laenukassa esimehena oli ta võtnud 3500 kr ja püüdis sellega revideerimisel ilmsiks tulnud puudujääki katta. Kohus tunnistas Omeli süüdi ja mõistis ta koos kõigi õiguste kaotamisega kaheksaks aastaks sunnitööle. Temalt mõisteti välja ka omastatud rahasummad.

Enne kui asuda käsitlema järgmist ajavahemikku, võiks korraks vaadata Tallinna Aadress-raamatus aastatel 1927-1928 toodud graafiliselt kujundatud ministeeriumi struktuuri (vt lk 29).

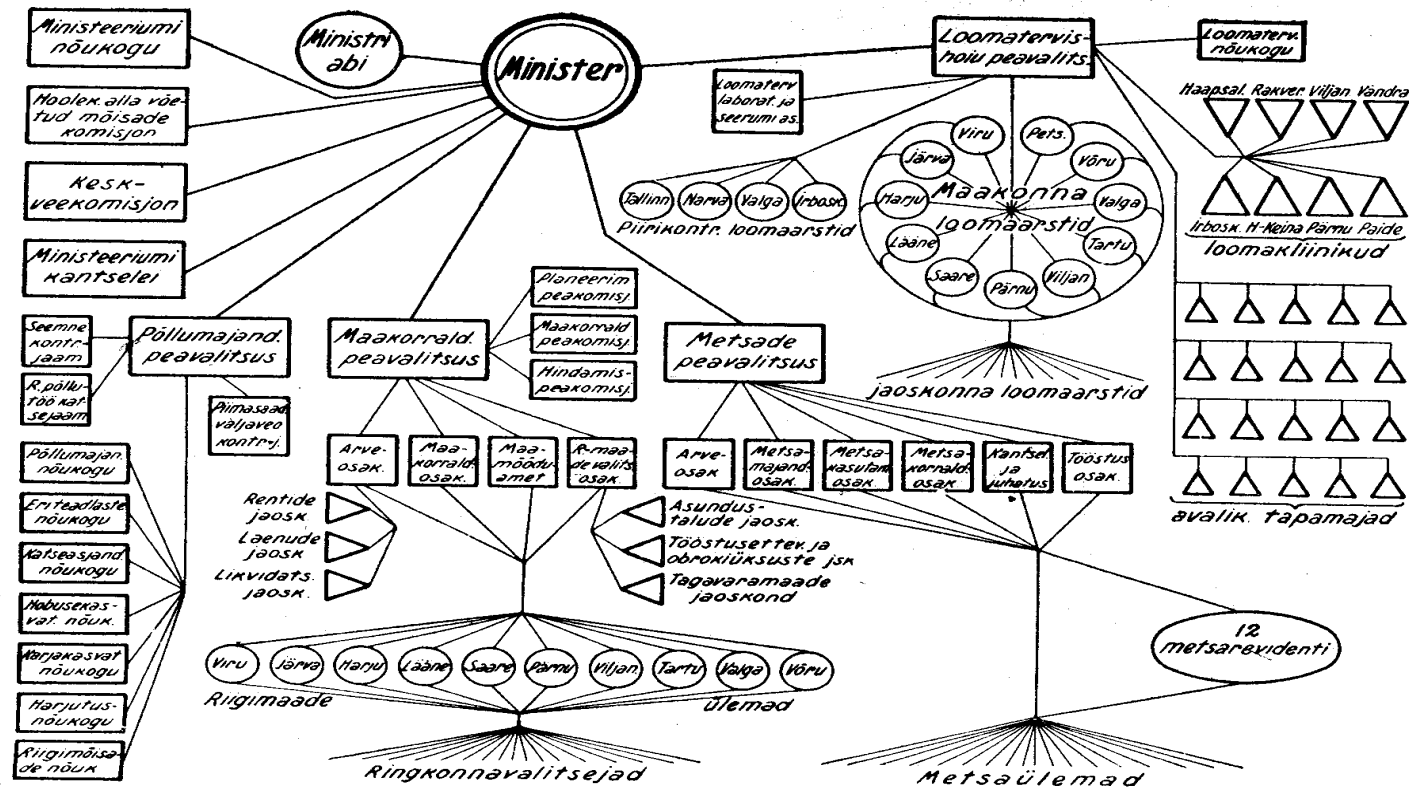
Põllutööministeeriumi tegevuse aruandes ajavahemikul 1934/1935 olid püstitatud mitmed olulised ülesanded.

Paremat lahendamist nõudsid põllu- ja metsamajanduse ning loomatervishoiu korraldamine, põllumajandusliku kutsehariduse edendamine ning riigimaade ja -metsade valitsemine. Selleks ajaks olid ministeeriumi struktuuris välja kujunenud järgmised osakonnad ja valitsused:

- 1) Katastri ja maakorralduse osakond;
- 2) Põllumajanduse osakond koos riigimõisate valitsusega;
- 3) Loomatervishoiu osakond;
- 4) Riigi maade ja metsade valitsus koos riigi metsatööstusega.

Peale nende oli veel kantselei, mis omakorda jagunes kaheks allüksuseks: 1) üldasjad ja 2) majandusasjad.

Üldasjade all olid järgmised küsimused: a) Kõik tehnilised tööd, sh ministeeriumis väljatöötatud seaduseelnõude, määruste, ettepanekute jne esitamine riigivanemale ja Vabariigi Valitsusele. Kantselei kaudu anti edasi ministri üldised korraldused ning tema poolt koostatud juhtnöörid; b) Personaliküsimused - ministeeriumi teenistuses oli tol korral üle 2600 ametniku ja vabateenija. Nende kohta peeti teenistuskirju, korraldati teenistusdokumente, arvutati teenistusvanused, juhiti usaldusarsti kaasabil haigustoetuste asju ja valmistati pensioni ettepanekuid; c) Kohtuasjad - kantseleisse oli koondatud juriidiline nõuanne ja kohtuasjade ajamine kogu ministeeriumi ulatuses; d) Registratuur - kuna ministeeriumi põhilised osakonnad ja valitsused asusid juba koos ühes hoones, siis töö



Ministeeriumi struktuur Tallinna Aadress-raamatus aastatel 1926-27

ratsionaalsema korraldamise huvides koondati kogu ministeeriumi postisaadetiste ja registratuuri tegevus kantselei alla. Kirjade registreerimisel oli seni kasutatud lauajuhendi süsteemi asemel valitud kaustade ehk nn detsimaalnumeratsiooni süsteemi. Sellega hoiti kokku tööjõudu kirjade registreerimisel ja saavutati parem side jooksva asjaajamise ning arhiivi vahel; e) Raamatukogu – kantselei juures asus ka ministeeriumi raamatukogu ca 10100 köitega. Põhiliselt olid seal raamatud põllumajanduse, looduse ja tehniliste teaduste alalt. Kantselei enda korralduses oli aga 6250 köidet ning 3850 raamatut, erialaline kirjandus oli antud osakondade ja büroode käsutusse; f) Arhiiv - kogu ministeeriumi arhivaalid olid kogutud ühte, kantselei juures asuvasse arhiivi. 1935. a I poolaasta seisuga oli arhiivis säilitamisel umbes 650 jooksvat meetrit arhivaale.

Majandusasjad. Kantselei majandusala tegevus jagunes kahte ossa: a) arvepidamine ministeeriumi eelarve alal; b) arvepidamine operatsioonide ja erikapitalide alal.

Eelarve alal pidi kohapealseid aruandvaid allasutusi varustama krediidiga, neid kontrollima ja arvepidamist juhtima. Sinna alla kuulus 126 üksust (osakonnad, põllutöökoolid, riiklikud katsejaamad jne). Peale selle oli veel keskasutuse enda ca 490 ametnikku, kellele tuli maksta palka ja lahendada nende majanduslikke küsimusi.

Operatsioonide alla kuulus Maaseadusega võõrandatud rahaliste arvete likvideerimine, erikapitali ja fondide arvepidamine ning võõrandatud maade eest tasusaaajatele lõpparvete koostamine. Erikapitali moodustasid väljaveetavatelt põllumajandussaadustelt võetavad erimaksud. Sinna alla kuulusid näiteks lina ja linaseemned, kanamunad, puu- ja köögiviljad, marjad ja kartul.

Eraldi osa 1934. aasta majandusasjadest moodustas Lai 39/41 asuva hoone vanema osa ümberehitus.

Ministeeriumis ei saadud läbi ka ilma mõningate probleemideta. Eks neid kitsaskohti ole olnud igal valitsusel ja asutusel. Aga et neid küsimusi tuleb ministeeriumil lahendada ka hiljem, siis võiks alustada esimesest.

18. jaanuaril 1932. a võttis riigivanem K. Päts vastu riigi- ja omavalitsuste teenijate keskliidu ja Tallinna riigi- ja omavalitsuste teenijate ühingu esindajad, kes esitasid talle märgukirja koosseisude muutmise kohta Põllutööministeeriumis. Tekkinud olukord oli ametnike hulgas põhjustanud üldise meelepaha ja rahulolematuse.

Märgukirjas kurdetakse, et ministeeriumis tahetakse üle 300 ametniku viia „määralistest“ koosseisudest „ülemääralisteks“. Sellega viidavat need ametnikud ülemuste täieliku meelevalda alla ja kitsendatakse nende õigusi. Samuti võetakse siis neilt võimalus teenistusest vabastamise korral nelja ja poole kuu täiendava palga saamiseks. Samas tehakse riigivanemale ettepanek leida võimalus maksta ka „ülemääralistele“ ametnikele ja teenijatele vallandamisel lisatasu 4,5 kuu palga ulatuses.

Ära kuulunud esindajate ülejäänud suusõnalised seletused, arvas riigivanem esialgu, et niisugusel kujul koosseisude ümberkorraldamine ei peaks niipea päevakorda tulema. Mis puutuvat aga 4,5 kuu palga maksmisse, siis selleks puudub riigil esialgu raha. Kui edaspidi avaneb selleks võimalus, siis tuleks seda teha. Riigivanem lubas neid küsimusi veel valitsuses arutada.

Vaatamata eelnevatele riigivanema arvamustele kinnitati siiski veel sama aasta veebruaris valitsuse koosolekul minister J. Heinersoni ettepanekul uued Põllutöoministeeriumi koosseisud, mis hakkasid kehtima juba 15. märtsist. Samast päevast koondatakse kohe 66 ametnikku ja 37 nimetatakse „ülemääralisteks“. See aga tähendas, et ministeeriumi koosseis vähenes 103 koha võrra ning alaliseks koosseisuks jäi 2756 ametikohta.

30. oktoobri 1934. a ajaleht Vaba Maa kirjutab, et 29. okt. õhtul toimus ministeeriumi ametnike ühingu juhatuse erakorraline nõupidamine seisukoha võtmiseks võimalike palkade vähendamise kohta. Koosolek leidis, et kui põllumehele tema saaduste eest ikka vähem makstakse, siis see ei tähenda veel, et riigiteenijad oma esmatarbekaupu odavamalt saaksid. Tegelikult on osa asju, leib, riided jne hoopis kallimaks läinud. Samuti on tõusnud korterite üürid ja seda eriti Tallinnas ning väikekorterite osas. Ka enamik ametnikke saab palka alla elatusmiinimumi. Pealegi on teenistustasu praeguse haiglakindlustuse korralduse juures ja pensionikapitali heaks maksustamise puhul umbes 5% võrra juba isegi vähendatud.

Koosolek otsustas pöörduda riigi- ja omavalitsusteenijate keskliidu poole ettepanekuga, et viimane võtaks tarvitusele kõik seaduslikud abinõud palkade vähendamise ärahoidmiseks. Vajaduse korral tuleks kokku kutsuda Tallinna riigiteenijate üldkoosolek. Palganõuded ja koondamised tõusevad veel mitmel puhul ministeeriumi päevakorda.

Nüüd aga veidi täpsemalt ministeeriumi maja enda ajaloost. Kõige vanemad asukoha andmed toleaegete kinnistute, täpsemalt selle lõunapoolsema osa kinnistu nr 152 kohta

pärinevad aastast 1350, kui see kuulus pagar Swenesile. Järgmiste vahepealsete aastate kohta aga puuduvad kinnisturaamatutes täpsemad andmed võimaliku hoonestuse osas.

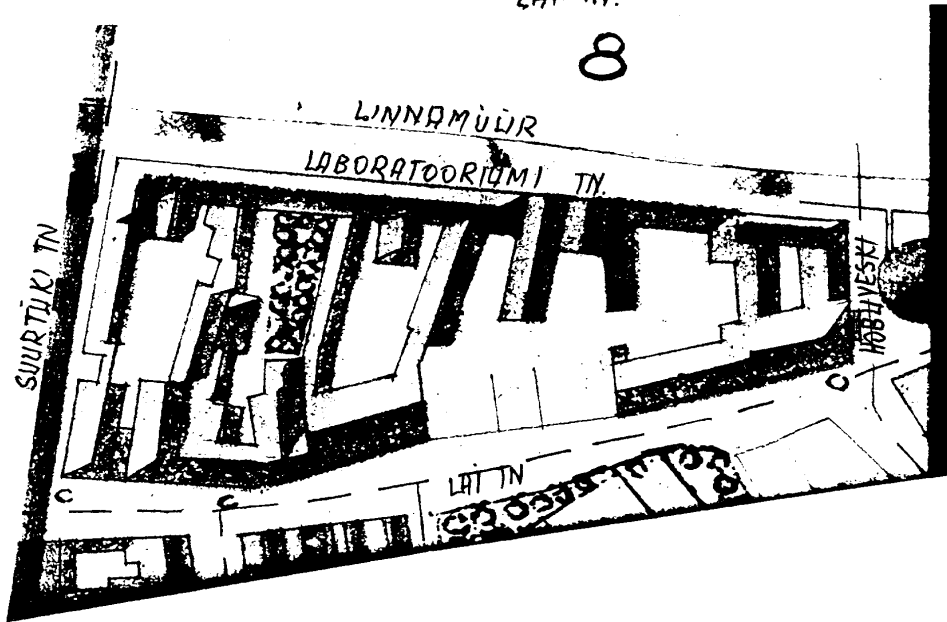
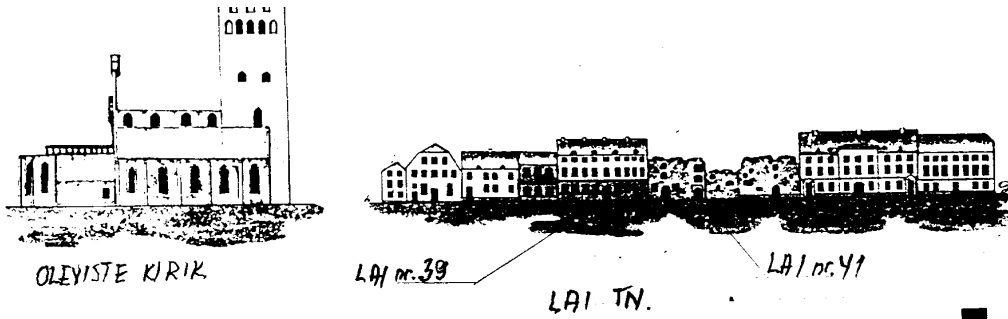
Alles 1814. a on uuesti fikseeritud, et kinnistu nr 152 omanikuks sai Joachim Rudolph Hippiuse naine Anna Sophia, ühtlasi kuulusid juba talle ka kinnistud nr 153 I ja 153 II.

1820. aastast on pärit kvartal nr 8 joonis (vt lk 33), kus on näha tolleaegne hoonete paiknevus kvartalis, Laia ning Laboratooriumi tänava poolsed vaated ja Oleviste kiriku põlenud varemed. Kvartalis paiknenud kinnistute asukohad on toodud kvartali põhiplaani (vt lk 34). Praegune Lai 41 (kinnistud nr 158; 159) asendab neid vanu maju, mis hävisid Oleviste kiriku põlemisel 1820. a. Seejärel seisid varemed kuni aastani 1875, mil kõik müüdi.

Vastavalt maja kinnistu dokumentidele Tallinna Linnaarhiivis on esimesed märkmed kinnistu nr 152 olemasolu kohta 22. augustist 1869. a. Siis kuulus ta eraomandusse ja omanikeks olid Elise ja tema poeg Leon von Buxhöwden. Nende valdusesse tulid veel 1875. a mais kinnistud nr 158 ja 159. Aastate jooksul vahetas maja mitu korda omanikku ja viimasena sai 1919. a selle valdajaks varajaotuse alusel Anna-Elisabeth Fehst.

1922. a sai detsembris sai maja järgmiseks omanikuks Eesti Tarvitajateühisuse Keskühisus (ETK). Juba järgmisel aastal projekteeriti arhitekt B. Krümmeri poolt uus maja ja see valmis 1925. aastaks koos Laboratooriumi tänava poolse osaga. Ümberehituse käigus ehitati Lai 41 kahe katusekorrusega - üks mansard, teine katusekorrus. 1932. a projekteeriti Laboratooriumi tn 24/26 arestimaja. Sellest ajast pärinevad ka Laboratooriumi tänava poolse maja esimese korruse trellitatud aknad. Vahepeal kuulus maja veel neli aastat Pikalaenu Pangale, kuni 1935. a algul ostis selle ära Eesti Vabariik (vt lk 35, 36, 37).

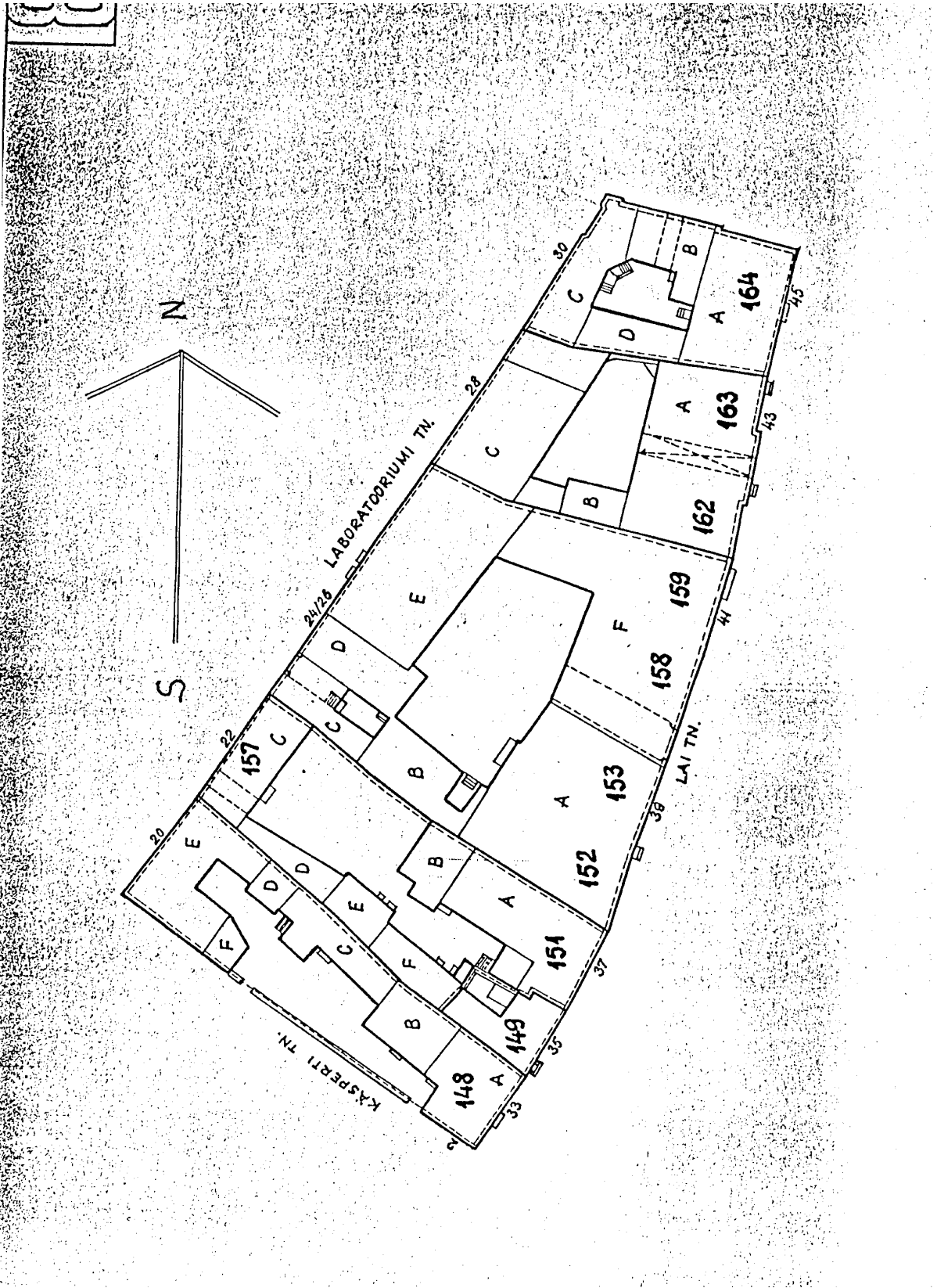
ETK asus siin majas ligi kümme aastat. See oli suur organisatsioon ja haldas kogu maja. Tal oli üle vabariigi ligi 250 ühingut ja ca 70 000 üksikliiget. Tema ostu- ja müügiartiklid algasid igasuguste põllutööriistadega ja lõppesid tavaliste soolaheeringatega. Vahele mahtusid veel väetised, suhkur, sool jne. Valmistati ka konserve, oa- ja viljakohvi, kama ja veine. Peale ministeeriumi siia majja asumist kolis E.T.K. Narva mnt 27 ja seal sai tema nimeks ETKVL. Paljud kindlasti teavad seda maja. Need, kes on tuttavad ministeeriumi maja keldrikorrusega, teavad, et seal asusid peale muu ka pangaseifid. Siit seos Pikalaenu Pangaga, mis asus mõnda aega selles majas.



Keapmanni N^o 8. 1820a.



Kvartal nr 8, joonis aastast 1820.



Kvartal nr 8 põhiplaan.



Foto Lai tn 39-st, enne kinnistute 158 ja 159 hoonestamist, mis põlesid 1820. a tulekahjus.



Foto Lai 39/41-st, foto aastatest 1925 – 1930.



Foto Lai 41-st, foto aastatest 1925–1930.

Kuigi Põllutööministeeriumi aadress eksisteeris Eesti Aadressraamatus kuni 1934. a Wismari tn 7, asusid tegelikult seal vaid minister, tema kantselei, Maakorralduse ja kuni 1924. a ka Põllumajanduse Peavalitsus. Viimane asus edaspidi, kuni 1934. a Rahukohtu 5. Samal aadressil oli juba varem Loomatervishoiu Peavalitsus, mis Wismari tänaval ei ole kunagi asunud. Metsade Peavalitsus oli kuni 1924. a Toomkiriku plats 3, edaspidi juba Kiriku tn 4.

Veel enne, kui EV selle maja ametlikult ostis, kolis Põllutööministeerium 1934. a algul osaliselt Wismari tänavast Lai 39/41. Siia tulid siis esialgu üle Katastri ja Maakorralduse osakond, Aianduskomisjon ja Loomatervishoiu osakond. Minister koos kantseleiga jäi veel Wismari tänavasse.

Kuna maja vanem osa nõudis põhimõttelist ümberehitust - parandamist vajasisid hoone puidust osa ning müürid, otsustati teha põhjalik remont. Ka sisemiselt oli hoone väga halvas olukorras ja olemasolevate ruumide paigutuselt ametiruumideks kõlbmatu.

Nii alustati hoone ümberehitust 19. märtsil 1934. a ning põhiosas lõppes see 1. oktoobril 1934. a. Ülejäänud tööd lõpetati veel sama aasta jooksul ja maja anti käiku 31.

detsembril 1934. a. Ümberehituse käigus valmis maja kolmel korrusel kokku 32 ametiruumi põrandapinnaga 1133 m². Peale selle olid veel koridorid, vestibüül, majateenijate korterid jne. Maja sai varustatud keskkütte, vesivarustuse ja ventilatsioonisüsteemiga. Nii saadi kokkuvõttes ümberehitamisega 1910 m² põrandapinda ja ruumide kogumahuks 6120 m³.

Lai 39/41 oli ühine avar betoneeritud õu, mille alla olid 1935. a rajatud keldriruumid. Laboratooriumi 24 omas veel peale selle väikest siseõue. Lai 41 sai 1944. a veidi kannatada. Taastati 1958. a, kusjuures muudeti katuse kuju (tehti madalam).

Kui teha väike arvestus, siis valmis igal korrusel keskmiselt 10 kabinetti, mis eeldab, et oli tegemist suurte ruumidega. Kuna olen selle majaga tuttav 1965. aastast, siis mäletan hästi, et sellel ajal oli mõnes ruumis 5-6 ja veel enam töötajat. EPT ajal toimus juba ruumide väiksemaks tegemine.

Eelarve järgi pidi remont maksma (töötasu ja materjalid) 106 900,8 krooni, tegelikul kujunes aga ehituse maksumuseks 72 674 krooni ja 75 senti. 1935. a alguseks oli ministeerium kolinud täielikult uude hoonesse (vt lk 39).

Tuleks veel öelda, et ministeeriumil oli põhjust sümbolset juubelit tähistada, st 2005. a sai täis 70 aastat, kus Põllumajandusministeerium on asunud tervikuna ja järjepidevalt sellesamas hoones ja teeninud vabariigi põllumajandust.

Asudes juba Laial tänaval tegi minister N. Talts oma kõnes Riigikogu majandusnõukogu koosolekul 5. aprillil 1935. a kokkuvõtte majandusaasta tulemustest ja arengusuundadest. Toon väljavõtte tema kõnest, kus ta räägib kolmest peamisest suunast:

- 1) Põllumajandusega tegelevate isikute olukorra parandamine ja põllumajandussaaduste tootmise ning turustamise korraldamine;
- 2) Uute elamisvõimaluste loomine maal asundustegevuse arendamise ja uudismaade ülesharimise ning maakorralduse teel;
- 3) Riigimaade ja metsade ratsionaalne majandamine ning valitsemine.

Need seisukohad jäid püsima pikemaks ajaks ja ministeeriumi struktuuris ei toimunud erilisi muudatusi.

Üheks tavaelu suuremaks muutuseks ministeeriumi uues majas oli 1935. a oma telefonijaama sisseseadmine. Jaam hakkas tööle neljapäeval, 16. mail ning tema väljakutse numbriks sai 428-90. Linnaga otseühendus jäi alles ministril, tema abil ja majavalitseja korteril. Kõigi teiste töötajate telefoninumbrid vahetati välja ning edaspidi toimus maja



Ministeerium ühe katuse alla.

Laiäl tänaval 39/41 põllutööministeeriumis on praegu elav sa-
gimine. Kellel sinna asja, vaadaku ette, et ta mõnele aktipakke
kandvale näitsikule jalgu ei jää. Nimelt on majas käimas kibe sisse-
kolimine. „Tondi lossi” ametnikud Vismari tänavalt kolivad nüüd
ka Laiäle tänavale ja nii leiab terve ministeerium peavarju ühe ka-
tuse all. Siia tuli üle minister ühes oma kantseleiga ning riigi-
maade ja -metsade valitsus oma alaosakondadega, kokku ligi paari-
saja ametnikuga. Ja nüüd on nad kõik kibedasti ametis, sinised
rüüd seljas ja rätikud peas, segivad läbisegi ja pajatavad, et tege-
mist palju, nagu jõulupühade ajal. Vaat' nüüd peaks iga maamees
linna tulema ja nägema, kuidas oskavad ennast liigutada masina-
preilid ja teised sullevedajad!

Üeldakse veel naljatades, et nüüdne kolimine vast toob päeva-
valgele mõned „kalevi alla maetud” palvekirjad ja muud paberid.

Piltidel ülal: rühm töömundris tippmamsleid, kellele kolimise
sagimine teeb rohket nalja. All: ametnikud kraamivad välja akte
ja pabereid, mis kolimise ajal pakkidesse seotud.

Foto ministeeriumi töötajatest aastal 1935.

telefonidega ühendus keskjaama kaudu, kus sealne ametnik andis ühenduse edasi. Uus jaam võimaldas majas rohkem telefoniaparaate kasutusele võtta (ajaleht „Kaja” 15. mai 1935. a).

Siia võiks tuua veel illustratsiooniks andmed (struktuur, aadressid, nimed ja telefoninumbrid) Tallinna Aadress-raamatust Põllutööministeeriumi kohta käival esimesel leheküljel (vt lk 40).

PÕLLUTÖÖMINISTEERIUM.

LANDWIRTSCHAFTSMINISTERIUM. — МИНИСТЕРСТВО ЗЕМЛЕДЕЛИЯ.
MINISTRY OF THE AGRICULTURE.

Tallinn, Lai 39/41.

Kodune telefonikeskjaam 428-90.

Põllu- ja metsamajanduse ning loomatervishoiu korraldamine; põllumajandusliku kutsehariduse edendamine; riigimaade ja -metsade valitsemine.

Minister: vt. Vabariigi Valitsus.

Ministri abi: R. Allmann, vv. 11—1, tl. 451-74; krt. Narva mnt. 80, tl. 301-11.

PÕLLUTÖÖMINISTEERIUMI KANTSELEI.

Kanzlei. — Канцелярия. — Chancery.

Kantselidirektor: A. Vodja, tl. 428-90/14; krt. Roopa tän. 18—2, tl. 454-83.

A. ÜLDALA.

Allgemeine Abteilung. — Общий отдел. — General Office.

Põllutööministeeriumi üldise loomuga toimetused, toimetused seaduste, määruste ja ministri juhtnõuade asjus; ministeeriumi ja ministeeriumi-asutiste kohtuasjade ajamine; ministeeriumi ametnikkude ja teenijate isikliku koosseisu toimetused; ametnikkudele arstiabi korraldamine, ministeeriumi raamatukogu ja arhiivi pidamine ja korraldamine; ajakirjanduse informeerimine; ministri jutulesamise korraldamine; ministeeriumi kirjade ja teiste saadetiste ning pakkide ekspeditsioon.

Üldasjade juhataja: K. Jõgise, vv. 11—2, tl. 428-90/20.

krt. Raudtee 12, tl. 472—10.

Kohtuasjadeajaja: M. Pües, tl. 428-90/21, krt. Pärnu mnt. 21, tl. 472-11.

Käsitöösamastik: H. Depman, tl. 451-83.

MAASEADUSEGA VÕORANDATUD MAADE EEST TASUMAKSMISE PEAKOMISJON.

Riikliku maatagavara loomiseks võõrandatud maade eest tasumääramise asjus tasumaksmise, maakomisjonide otsuste kinnitamine ja nende otsuste peale esitatud kaebuste otsustamine. (Peakomisjoni otsused on lõplikud ja nende peale antakse kaebused peakomisjoni kaudu Riigikohtu administratiiv-osakonnale administratiiv-kohtu korras).

Esimees: Kohtukoja tsiviilosakonna esimees H. Vahtramäe.

Põllutööministeeriumi esindaja: ministeeriumi kantselidirektor A. Vodja, tl. 428-90/14.

Sekretär: K. Jõgise, tl. 428-90/20.

HINDAMISE PEAKOMISJON.

Maaseadusega riigistatud inventari hindamise aktide läbivaatamine ja kinnitamine ning selle hindamise vastu antud kaebuste otsustamine.

Riigimaade ameti poolt kindlaksmääratud asundustalude, tööstusettevõtete, ärikohade ja viljapunaedade müügihinna vastu antud vastulausete või riigikontrolli protestide läbivaatamine ja otsustamine. (Peakomisjoni otsused on lõplikud ja nende peale antakse kaebused peakomisjoni kaudu Riigikohtu administratiiv-osakonnale administratiiv-kohtu korras).

Esimees: Vabariigi Valitsuse esindaja Põllutööministeeriumi kantselidirektor A. Vodja, tl. 428-90/14.

Sekretär: K. Jõgise, tl. 428-90/20.

Põhjalikum analüüs ja arutelu põllumajanduse arendamise ja juhtimise põhimõtete üle toimus valitsuses 1936. a oktoobris. Ettekandjaks oli tolleaegne minister N. Talts. Kuna vastuvõetud seisukohad olid kaalukad, siis lisati vastav kokkuvõte Vabariigi Valitsuse 21. okt. 1936. a otsuse (prot. 76 p III) juurde, millele olid alla kirjutanud peaministrina K. Päts ja riigisekretärina K. Terras.

Toon sellest pikast materjalist ära sissejuhatava osa pealkirja all „Lähtekohad ja üldised põhialused”:

1) Arvestades põllumajanduse kandvaid ülesandeid meie rahvamajanduses ja Eesti rahva elus ning tuleviku kindlustamisel, eriti rahva toitlustamisel, loovale äraelatavale tööle rakendamisel, majandusliku jõukuse ning arvukuse tõstmisel ja vaimse ning kehalise jõu ja tervise hoidmisel, arendab riiklik agraripoliitika põllumajandust kindlate kooskõlastatud juhtmõtete alusel, tõstes selle tootmis- ja võistlusvõimet maa kultuur- ja asupindala laiendamise, põllumajandussaaduste tootmise ratsionaliseerimise, neile sise- ning välisurgude avardamise ja põllumehe isetegevuse, kutselise ning kultuurilise arengu soodustamise teel. Põllumajanduse edaspidise arengu ja eriti selle saaduste siseturu avardamise huvides on ka kodumaa tööstuse jõudne areng, kuivõrd tööstus suudab hinnalt ja kvaliteedilt rahuldada tarvitaja nõudeid või olla võistlusvõimeline välisurgudel, sealjuures tuleb hoida põllumajanduse edu huvides põllumajanduse ostujõud ning põllumajandus- ja tööstussaaduste hindade vahekorrad normaalsed.

2) Kultuurpindala laiendamist teostatakse kasutamata maade asustamisega Asunduskomisjoni poolt ja eraalgatusliku asustamise soodustamisega, eriti maade korralduse, maade põhiparanduste krediteerimise ja planeerimise kujul.

3) Põllumajandussaaduste tootmise ratsionaliseerimine, põhjenedes põllumehe eramajandusliku huvi ja tegevuse rakendamisel, teostub põllumajandusliku katse- ja uurimistöö, tehnika ja teaduse ning põllumeeste empiiriliste kogemuste alusel kutsehariduse levitamise, agronoomilise nõu ja abistamise korraldamise ning põllumeeste ühistöö organiseerimise kaudu.

Tootmise ratsionaliseerimine taotleb: a) pidevat toodangu tõusu tootvalt looma- resp. pinnaüksuselt ja selle toodangu tõusu ning kulusid säästvate ja saaki kindlustavate vahendite kaudu tootmiskulude alandamist; b) maatoodangu ja selle ümbertöötamise saaduste kvaliteedi tõstmist turgude kõrgemate nõudmiste rahuldamiseni; c) korrastuslikult

otstarbekohast ja saaduste minekut kindlustavat, hinnapoliitikaga reguleerivat mitmekülgset tootmisharudes.

4) Põllumajandussaaduste siseturu kindlustamine ja välisurgude avardamine toimub – peale meie põllumajanduse võistlusvõime tõstmise saaduste omahinnas ja kvaliteedis – üldise turustamise ja kaubanduse ratsionaalse korraldamisega, siseturu kaitsmisega ja hoidmisega oma maa toodangule, esijoones esmajärgulistele tarbeesemetele ning välisurgude hoidmisega meie põllumajandussaadustele soodsate välislepingutega, teiseks mõõdukate hindade kindlustamisega neile meie tootmisoludele sobivate seadustele seni, kuni ja millistel aladel võistlejad maad tarvitavad analoogilisi tootmise vahendeid oma kaupade võistlusvõime suurendamiseks või kuni on saavutatud tootmise loomulik võitlusvõime. Hindade kindlustamine on ühtlasi reguleerivaks faktoriks loomasaaduste tootmise sesoonsuse pahede vältimisel ja tulevikus tähtsamate tootmisalade esiletõstmisel või forsseerimisel.

5) Tunnustades põllumehe isiku määravat tähtsust põllumajanduse arengus, rajatakse kultuuriline töö maal põllumehe elulise üld- ja kutsehariduse taseme tõstmisele ning maaelu ajakohasele tsiviliseerimisele, mis kasvatab põllumeest vabatahtlikult maa külge, samuti virgutatakse põllumehe isetegevust ja tervet killustamatut ühistööd põllumajanduse arendamiseks ning kasvatatakse temas kindlustunnet tema talu ja töö tuleviku suhtes, talundi parandamise küsimustes püütakse leida lahendusi, mis senisest vähem killustaksid pärijate vahel talu loovaid varandusi ning mis soodustaksid kutseharidusega noortel põllumeestel talu pärimist.

6) Agraarpoliitika teostamiseks minevad rahalised kulutused üksikute põllumajanduse eriharude ja -alade arendamiseks peavad olema kooskõlas kõigi teiste, ühtlasesse süsteemi viidud ja riikliku agraarpoliitika lõppsihtide saavutamisele suunatud agraarpoliitiliste mõjutamisvahenditega. Põllumajanduse arendamistöö pideva järjekindluse säilitamiseks on otstarbekohane selle subsideerimine korraldada rohkem erifondide ja sihtsummade süsteemis, tõmmates kaasa nende kujundamiseks ka põllumajandusliikude organisatsioonide, ühistegeliste asutuste ja kutseesinduste jõud.

7) Maatöölise puuduse küsimuse lahendamine on sõltuv esijoones põllumajanduse läbikäikude ja tasuvuse tõusust, mis võimaldab tõsta töölise palkasid. Mõjuvaks vahendiks töölise hoidmiseks maal on samuti töölise elamistingimuste (korterid, haiguste- õnnetuste vastu kindlustamine) parandamine ja neile tulevikus iseseisva talutöö väljavaadete loomine

asunduspoliitikaga. Vahetalituse otstarbekohane korraldus peab võimaldama tööjõuküllastest rajoonidest tööliste juhtimist tööjõupuuduse rajoonidesse. Teiseks tööjõupuuduse vältimise abinõuks kujuneb paratamatult põllumajanduses suurenev mehhaniseerimine ja tööjõudluse suurendamine vastavate oskustöölise kaadri soetamise kaudu. Mehhaniseerimise edu eeldab vastavat krediteerimist ja põllumajanduslikkude masinate-riistade riiklikku katsetamist ja kontrolli.

8) Väikemajapidamised moodustavad meie talundite eriliigi, mille iseloomulikuks omaduseks on rakendamata inimtööjõu küllus, millega nad on alalisteks tööjõu pakkujateks suurematele taludele. Nende olukorra parandamine on võimalik vähemas ulatuses nende elujõulisemaks muutumisega, vähemat pindala nõudvate eriharude (väikeloomasvatus, aiandus, mesindus, osaliselt karjakasvatus ja seemnekasvatus) esilenihkumisega neis talundites, milliseks arenguks nad vajavad riigilt erilist ergutamist ja abi, kui ka nende pidajate haridusliku taseme tõstmist.

Mõningaid huvitavamaid fakte ministeeriumi 1937. ja 1938. a tegevuse aruandest.

Üheks ettevõtmiseks ministeeriumis oli tema allasutuste ja ametnike tarvetega varustamine. Nimetamist väärrib nende hulgas metsaosakonna ca 1800 töötaja varustamine vormiriietusega, Lai 39/41 hoones asuva ametkonna 415 töötaja toitlustamine ja selle korraldamine. Küsimus oli tol ajal sedavõrd aktuaalne, et leidis ka valitsuses arutamist. Aluseks oli Valitsemise korraldamise seadus RT 1938, 37, 332 § 26 p 2 ja 5. Ministeeriumis oli selle kohta vormistatud kolmeleheküljeline dokument. Toon sellest näitena seal moodustatud komisjoni neli põhiülesannet: 1) *Ministeeriumi hoones, Lai 39/41, asuvale ametkonnale kindlustada tööajal toiduandmise korraldamine ja toiduhinna määramine*; 2) *Ministeeriumi keskasutuse ametkonnale või ja muude toiduainete ühistellimise korraldamine*; 3) *Toitlustamise ja ainete tellimise alal asjaajamise ning arvepidamise korra määramine*; 4) *Toitlustamise ja ainete tellimise alal muude tekkivate küsimuste lahendamise*.

Toitlustamine peab toimuma põhimõttel, et võimalikult odavama hinnaga anda ametkonnale head ja maitsvat toitu vajalikul määral.

Uudismaade harimise alal töötas 1937. a 4 riigi- ja 214 eratraktoriijaama. Keskmine tööhulk aastas oli riigitraktoriijaamades kündmisel 94 ha, randaalimisel 239 ha ja traktor töötas keskmiselt 307 tundi. Eratraktoriijaama traktoreid oli kasutatud aastas põllutöödel 101

tundi ja viljapeksul 204 tundi. 1 ha uudismaa kündmiseks kulus 8 tundi ja randaalimiseks 1 tund ja 30 minutit (vt lk 45).

Tänu ministeeriumi intensiivsele tegevusele oli 1937. a põllumajandussaaduste väljaveol eriti soodne. Võrreldes eelmiste aastatega oli see hästi märgatav. Suurt väljaveo tõusu näeme piimasaaduste, või ja juustu ekspordil. Nende eest saadud välisvaluuta kogus ületas kõikide teiste toodete eest saadud rahasumma kokku. Huvitav on siinjuures märkida, et rahalises väärtuses olid need teised ekspordiartiklid lina ja takud. Nendele järgnesid elussead ja peekon. Väljaveetavate saaduste kvaliteedi kontrollimisel oli põhirõhk pandud Põllumajandusosakonna ametkonnale. Vabariigist väljaveetavate põllumajandussaaduste kvaliteet oli tõusnud juba maailma parimate hulka.

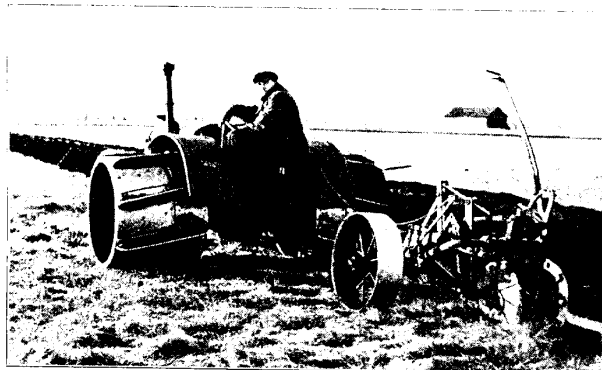
1937. a suvel oli võimalus võrrelda eri maades valmistatud või kvaliteeti Berliinis, kus ülemaailmsel piimasaaduste kongressil toimusid ka või kvaliteedi rahvusvahelised võistlused. Need peeti kahes grupis: 1) värskema võiga, mis oli seisnud laos 2 nädalat ja 2) vanema võiga, mis oli laos seisnud 2,5 kuud. Võistlejaid oli värskema või grupis 17 ning vanema või osas 15 maad. Ametlikult avaldati värskema või grupis 9 ja teises grupis 8 paremaks osutunud maa nimed.

Värskema või grupis osutasid parima või tootjateks järgmised maad: Eesti, Taani, Austria, Saksa, Holland, Soome, Leedu, Poola ja Rootsi. Vanema või grupis Eesti, Austria, Taani, Saksa, Soome, Holland, Norra ja Põhja-Ameerika Ühendriigid.

Kohapeal mitteametlikel andmetel oli maade paremusjärjestus värskema või grupis Taani, Eesti, Soome, Poola, Saksa, Rootsi, Leedu, Austria ja Holland. Teise grupi kohta tulemusi ei olnud avaldatud.

1937. a detsembri lõpul toimus ministeeriumis üks pidulikum sündmus. Nimelt tähistas Põllutööministeerium oma 20. tegevuse aastapäeva, mille raames toimus kogu ministeeriumi ametkonda hõlmav pidulik aktus ja ühine jõulupuu.

Aktusel esines tervituskõnega põllutööminister A. Tupits, kes rääkis seni saavutatust, tõstes esile Eesti maaolude korraldamist ja põllumajanduskultuuri edendamist ning eriti rõhutades maareformi läbiviimist.



*Riigi traktorijaama traktorid
töös.*

*Ülal: ratastraktor.
Kõrval: lülitraktor.*



*Ülal: Traktorijaama künnitööde
ülevaatus ja kontroll.
Kõrval: Kehra riiginõislas riikliku
kolme-hobuse uudismau-adraga
teostatud sooküünd.*

Pildid traktoritest.

Kuna maailm oli juba rahutu, pidas minister vajalikuks rõhutada viimaste aastate tegevust, kus nii ametkond kui ka põlluharijad on võinud rahus töötada. Minister tuletas meelde surma läbi lahkunud ministeeriumi töötajaid eesotsas esimese põllutööministri dr Raamotiga. Nende mälestust austati püstitõusmisega. Edasi tõstis minister esile veteranide tööd, kellest mitmed olid ministeeriumi teenistuses juba selle asutamisest saadik. Vanemaks ministeeriumi ametnikuks oli sel ajal Laiksaare revident-metsaülem H. Vallner, kes oli teenistusse astunud 3. detsembril 1918. a. Ka tema oli aktusel ja sai kaasteenijate sooja aplausi osaliseks.

Edasi andis asundusameti juhataja T. Sinberg ülevaate ministeeriumi tööst 20 aasta jooksul, tema järel võttis ametkonna nimel sõna ministri abi (meie mõistes abiminister) E. Terasmäe, kes kõigi koosviibijate nimel tänas riigijuhte president K. Pätsi ja ülemjuhataja J. Laidoneri selle eest, et nad on kindlustanud meie ametiasutusele normaalse töötamise.

Pärast aktust toimus kontsert, kus esinesid ministeeriumi meeskoor ja orkester. Ametlikule osale järgnesid jõulupuu ja ametkonna enda poolt korraldatud omavaheline koosviibimine ning vastastikku jõululingituste jagamine.

Valitsemise korraldamise seaduse alusel jagunes 1939. a alguseks ministeerium järgmisteks üksusteks:

- 1) Katastri ja Maakorralduse osakond;
- 2) Põllumajandusosakond;
- 3) Riigimetsade Talitus;
- 4) Varade ja Arveosakond;
- 5) Veterinaartalitus;
- 6) Üldosakond.

Peale selle kuulus veel ministeeriumi juurde põhikirja alusel tegutsev Riigimõisate Valitsus.

Maakorralduslik tegevus jagunes veel kolme põhiharusse:

- a) riikliku metsatagavarade korraldamine (planeerimine);
- b) hinge- ja lapimaade kruntimine;
- c) erarendimaade korraldamine.

Põllumajandusosakonna tööjaotuses ei toimunud 1938.-1939. tegevusaastal erilisi muudatusi. Küll aga süvenes osakonnas kontroll uute täiendavate seaduste elluviimisel. Eriti rõhutati kalandusseaduse ja toornahkade väljaveo seaduste täitmise kontrolli tugevdamist.

Esmakordselt asuti arendama ka põllumajandusteadust kui tervikut ja kui tulevikku suunatud ala. Põllumajandusliku uurimise ja katsemajanduse korraldamise seaduse (RT 1938; 36; 302) alusel loodi põllumajandusosakonna juurde Põllumajandusliku Uurimise ja Katsemajanduse Komitee. Komitee avakoosolekul 23. septembril 1938. a pidas minister A. Tupits kõne, kus ta muu hulgas ütles: „Põllumajanduse uurimise ja katsemajanduse komitee üheks tähtsamaks ülesandeks on meie põllumajanduse mehhaniseerimise ja ratsionaliseerimise küsimuste uurimine.“ Kinnitati komitee kodukord, valiti kolmeliikmeline juhatus ning jaotati töö kuue alaliselt tegutseva sektsiooni vahel: 1) Põllumajanduse Ratsionaliseerimise ja Mehhaniseerimise Sektsioon; 2) Taimekaitsesektsioon; 3) Loomakasvatusesektsioon; 4) Piimandusesektsioon; 5) Aiandus- ja Mesindusesektsioon ja 6) Kalandusesektsioon.

Komiteesse kuulus 29 liiget. Selles osalesid kõik katsejaamade juhatajad, üks esindaja haridusministeeriumist, mõned ministri enda poolt määratud ministeeriumi juhtivad töötajad ja kodade esindajad (agronoomide koda jne). Komitee asus tööle ministeeriumi majja ning tema tegevust korraldas selleks eraldi palgatud teaduslik sekretär.

Riigimetsade Talitusel olid 1939. a lõpuks välja kujunenud kindlad põhifunktsioonid: 1) Riigimaade valitsemine ja likvidatsioon. Sinna alla kuulusid maade ja päraldiste likvidatsioon, riigimaade valitsemine ning võõrandatud maade eest tasu maksmine; 2) Metsade valitsemine ja majandamine. Seal lahendati niisuguseid küsimusi nagu metsamajanduslikud tööd, metsauuendus, metsahooldus ja -kaitse, metsapiirde korrashoid, metsatööd, metsakuivendustööd, jahindus, metsakorraldus, metsa hindamine ja metsa müük.

Veterinaartalituse põhiprobleemiks oli ikkagi jäänud võitlus loomataudide vastu, mis ka sellel aruandeaastal oli enam-vähem edukalt õnnestunud. Sellele aitas palju kaasa ühiskonnas suurenenud nõudlus veterinaarse abi järele. Keskmiselt tuli aastas iga veterinaararsti kohta 465 väljasõitu 9582 kilomeeriga. Eriline tähelepanu oli pööratud sigade punataudile, veiste tiisikusele ja brutselloosile ning marutaudile.

Seoses valitsuse seadusega (RT 1938; 37; 321) loodi ministeeriumi kantselei asemele kaks iseseisvat osakonda: Varade ja Arveosakond ning Üldosakond. Seega osutus Varade ja

Arveosakond otseseks järglaseks senisele ministeeriumi kantsleile ning tema peamisteks ülesanneteks jäi eelarvete koostamine, arvepidamine, asjaajamine varade alal ja arvepidamise kontroll.

Üldosakonna alla jäid ministeeriumi poolt algatavate seaduste ja määruste kavade koostamine lõplikul kujul, personaliküsimused, juriidiline nõuanne, kohtuasjad, kirjade registratuur, raamatukogu, arhiiv ja telefonikeskjaam. Ministeeriumi teenistusse kuulus ligi 2600 ametnikku ja vabateenijat. Registratuur oli ühine kogu ministeeriumi jaoks. Tegevusaasta jooksul oli registreeritud 28 765 postisaadetist.

Oleme jõudnud aastani 1940 ja sellega hakkab lõppema esimese Eesti Vabariigi Põllutööministeeriumi ajalugu. Selle perioodi viimase ministrina töötas Aleksander Jõeäär. Tema ametiaeg jäi küllaltki lühikeseks – ainult kaks kuud (21.06.1940 - 15.08.1940).

Vaatamata ministri käskkirjale nr 26 28. juulist 1940. a, mis käsitles 21. juulil 1940. a Riigikogu poolt vastu võetud deklaratsiooni kuulutada Eesti nõukogude sotsialistlikuks vabariigiks ja kus tehti osaliselt muudatusi senikehtinud nimetustes, jäi siiski käskkirjade ja muude dokumentide vorm ajutiselt endiseks. Isegi lubati kasutada, kuni uue korralduse saamiseni, vana pitsatit. Nimetused Eesti Põllutööministeerium ja põllutööminister jäid kehtima kuni 1940. a augusti lõpuni.

Viimane teadaolev ministri sisuline käskkiri oli nr 32 14. augustist 1940. a ja selle sisuks oli Põllutöökoja tegevuse lõpetamine ning tema ajutine üleandmine ministeeriumi põllumajandusosakonna alla nimetusega Nõuande Ala. Peale selle oli tõesti veel kaks lühemat käskkirja, kuid need olid kaadrialased puhkuste ja vastloodud Nõuande Ala töötajate palgamäärade kohta.

Seoses Nõukogude okupatsiooni algusega Eestis sai järgmiseks juhiks põllumajanduses alates 25. augustist 1940. a põllutöö rahvakomissar G. Abels. Tema kinnitatud oli ka 1941. a algul esimene Põllutöö Rahvakomissariaadi struktuur. See nägi välja niisugune:

1. Rahvakomissariaadi juhtimine;
2. Kaadrite Osakond;
3. Eriosakond;
4. Juriidiline Büroo;
5. Plaaniosakond;

6. Keskraamatupidamine;
7. Finantsosakond;
8. Kaadrite Ettevalmistamise osakond;
9. Arvestus-ökonomiline osakond;
10. Põllumajanduse Mehhaniseerimise Valitsus, millel oli järgnevad sektorid:
 - a) Agrotehniline Sektor;
 - b) Mehhaniseerimise Sektor.
11. Loomakasvatuse osakond;
12. Veterinaarvalitsus;
13. Maakorralduse Valitsus;
14. Maaparanduse ja Asunduse Valitsus, millel oli:

Asundussektor.
15. Sovhooside Valitsus, millel olid järgmised sektorid:
 - a) Põllunduse Sektor;
 - b) Loomakasvatuse Sektor;
 - c) Ehituse Sektor;
 - e) Mehhaniseerimise Sektor;
 - d) Raamatupidamine.
16. Metsade Valitsus, millel olid järgmised sektorid:
 - a) Metsakorralduse Sektor;
 - b) Metsakasvatuse ja -kaitse Sektor;
 - c) Metsakasutuse Sektor;
 - d) Ehituse Sektor.

17. Asjade Valitsus.

Peale eelnimetatud osakondade ja valitsuste oli Põllutöö Rahvakomissariaadi juurde organiseeritud veel:

- a) kontor maakorralduse alal;
- b) trust maakorraldustööde projekteerimise ja ehituse alal.

Tuleb märkida, et 1939. a sündmuste käik Euroopas ja seal juba arenenud sõjakolded on jätnud oma jäljed ka ministeeriumi ellu. Seda tunnetatakse ja ollakse valmis vastu minema reaalsele ohule, kuigi ei teata, mis tulevik tegelikult tuua võib. Minu arvates on seda olukorda

hästi tabanud oma viimases 1939. aastalõpu käskkirjas eelviimane minister A. Tupits. Samas ei kahelda hetkegi, et omariikluse kindlustamiseks tuleb veelgi rohkem kokku hoida ja uskuda paremasse tulevikku (vt lk 51, 52). Kõigi nende aastate jooskul Eesti Põllutööministeeriumit juhtinud ministrite nimekiri on toodud lk 53.

Antud töö maht ei võimalda hõlmata kaugeltki kogu selle perioodi Põllutööministeeriumi ajalugu. On vaid püütud edasi anda kõige olulisemaid löike ministeeriumi administratiivsest tegevusest, juhtimisest, struktuurist, kujunemisest, huvipakkuvamaid sündmusi perioodi kohta ning mõningaid fakte, mida võiks võrrelda kaasajaga. Kuid selle vähesegi materjali põhjal võib järeldada, et Põllutööministeeriumis tehti lühikese ajaga ära suur töö ning suudeti esimese Eesti Vabariigi põllumajandus kujundada hästi funktsioneerivaks süsteemiks ja viia see teiste Euroopa riikide tasemele.

PÕLLUTÖÖMINISTRI

KÄSKKIRI

Nr. 40

"30" detsembril 1939.a.

1939 aasta on jõudnud lõpule. See aasta kujunes meie rahvale raskeks aastaks. Kõige pealt ei olnud ilmastiku olud põllumehele sugugi soodsad. Põua tagajärjel kannatasid paljud saagid, mis kahandab nüüd õige tunduvalt nii meie talude kui kogu rahvamajanduse sissetulekuid.

Veel suuremaid raskusi on enesega kaasa toonud rahvusvahelise elu sündmused. Sugisest saadik on jälle käimas uus Euroopa sõda. Kuigi meie erapooletu riigina oleme suutnud otsest sõjategevusest seni eemale jääda, tunneme sõja mõju oma majanduselus juba praegu igal sammul. Seejuures on veel eriti suure ulatusega olnud need muudatused, mis on aset leidnud jõudude vahekordades Balti mere rannikul. Kõik see puudutab meid väga oluliselt.

Kui nüüd aasta lõpul tagasi vaadata kõigele sellele, mis meie eriti 1939 a. viimastel kuudel üle elama pidime ja meelde tuletada, kuidas samal ajal paljude teiste rahvaste käsi on käinud, siis ei saa meist keegi jätta tunnustamata, et saatuse helde käsi on siiski eesti rahvast ja ühes sellega meid kõiki ka neil rasketel aegadelgi kaitsnud ning hoidnud.

Meie ei tea, mis tulevik toob. Üks on aga kindel, et kui meie ise kõik oma jõu kokku võtame, oma keskel lahkelisid tekkida ei lase ja kõik teeme, mis omariikluse kindlustamiseks vajalik on, siis suudame võita ka suurimad raskused ning võime uuele aastale vastu minna täie rahu ja julgusega.

Mina tänan aastavahetusel Põllutööministeeriumi ametkonda 1939.a. tehtud töö eest ja loodan, et ka uuel aas-

tal näitab iga ametnik temale usaldatud tegevusalal oma parimaid võimeid. Selles kindel olles, tervitan uue aasta saabumisel kõiki töökaaslasi ja soovin kõigile Põllutööministeeriumi ametnikkudele ja nende perekondadele palju õnne uuel aastal, head edu ja kordaminekut, nii tööl kui ka koduses elus.



Põllutööminister

Eesti Põllutöoministeeriumi ministrid aastatel 1918 - 1940

1.	12.11.1918-24.11.1918	Eesti põllutöö- ja toitlusminister	Jaan Raamot
2.	24.11.1918 - 09.05.1919	Eesti põllutöominister	Otto Strandmann
3.	09.05.1919 - 18.11.1919	Eesti põllutöö- ja toitlusminister	Theodor Pool
4.	18.11.1919 - 30.07.1920	Eesti põllutöominister	Theodor Pool
5.	30.07.1920 - 26.10.1920	Eesti põllutöominister	August Kerem
6.	26.10.1920 - 25.01.1921	Eesti põllutöominister	Theodor Pool
7.	25.01.1921 - 02.08.1923	Eesti põllutöominister	Bernhard Rostfeld
8.	02.08.1923 - 15.12.1925	Eesti põllutöominister	August Kerem
9.	15.12.1925 - 23.07.1926	Eesti põllutöominister	Heinrich Laretei
10.	23.07.1926 - 04.12.1928	Eesti põllutöominister	Oskar Kõster
11.	04.12.1928 - 09.07.1929	Eesti põllutöominister	Karl-Johannes Sonberg
12.	09.07.1929 - 12.02.1931	Eesti põllutöominister	August Kerem
13.	12.02.1931 - 20.11.1931	Eesti põllutöominister	August Jürman
14.	20.11.1931 - 19.02.1932	Eesti põllutöominister	Jaan Hünerson
15.	19.02.1932 - 01.10.1932	Eesti põllutöominister	Oskar Kõster
16.	01.10.1932 - 18.05.1933	Eesti põllutöominister	Artur Tupits
17.	18.05.1933 - 21.10.1933	Eesti põllutöominister	Johannes Zimmermann
18.	21.10.1933 - 11.08.1937	Eesti põllutöominister	Nikolai Talts
19.	11.08.1937 - 20.06.1940	Eesti põllutöominister	Artur Tupits
20.	20.06.1940 - 25.08.1940	Eesti põllutöominister	Aleksander Jõeäär
21.	25.08.1940 -	Põllutöö Rahvakomissar	Georg Abels

Koostanud Väino Tanvell

Kevad 2006