



**КРАТКО ОБ ЭСТОНИИ:
сведения для зарубежных
исследователей**

Составлено Лийной Раю (целевое учреждение «Archimedes»)

Опубликовано целевым учреждением «Archimedes»

Выражаем особую благодарность за помощь в подготовке издания Лоре Листра (Эстонский институт), Анне Пейтель и Лехти Везвяли (Эстонская академия наук), Эстонскому министерству науки и образования.

Перевод Светланы Евстратовой.

Благодарность за предоставленные фотографии Валу Раясаару, Михелу Крааву, АО «Трийп», Таллинскому техническому университету, Таллинскому университету, Посольству Эстонии в Хельсинки, фирме «Пяэвапильдикода»

Графический дизайн Хеле Хансон – Пену.

Напечатано в АО «Трийп».

Издание справочника «Кратко об Эстонии: сведения для зарубежных исследователей» софинансировано Европейской комиссией.



Примечание: в справочнике представлены сведения о прохождении некоторых официальных процедур в Эстонии. Содержащиеся в настоящем издании рекомендации не заменяют информации, включенной в другие источники; сведения, предоставляемые официальными административными органами, должны приниматься во внимание. Представленная в издании информация не дает права на предъявление претензий или различного рода предположений.

Целевое учреждение «Archimedes»

Текст данной публикации может быть воспроизведен только с некоммерческими целями и будучи должным образом ссылающимся.

Справочник «Кратко об Эстонии: сведения для зарубежных исследователей» подготовлен в помощь ученым и студентам со всего мира, планирующим приехать в нашу республику для того, чтобы работать или учиться. Цель справочника заключается в том, чтобы снабдить исследователей информацией, необходимой на время пребывания в Эстонии. Данное руководство было составлено и опубликовано целевым учреждением «Archimedes» и софинансировано Европейской комиссией.

Наша задача состоит в том, чтобы сделать Вашу мобильность по возможности наиболее легкой. Мы предлагаем Вам основные ориентиры, необходимые для трудоустройства и выполнения связанных с этим формальностей, а также для ознакомления с бытовыми нормами жизни в Эстонии. Справочник «Кратко об Эстонии: сведения для зарубежных исследователей» укажет Вам различные источники в Интернете, где можно получить самую свежую информацию по необходимым вопросам.

Эстонский портал мобильности научных сотрудников www.smartEstonia.ee обеспечит Вам доступ к новейшей информации по всем темам, представленным в данном издании.



Европейская сеть центров мобильности (ERA-MORE) создана для того, чтобы помочь исследователям занять определенные учебные и рабочие позиции за границей. Весной 2005 года Эстонская сеть центров мобильности состояла из 12 ведущих организаций и 3 местных центров мобильности в трех крупнейших университетах.



ВЕДУЩИЕ ОРГАНИЗАЦИИ:

Целевое учреждение "Archimedes"

(приветствуются все вопросы, особенно возникающие у исследователей, которые намерены обосноваться в Тарту, а также вопросы, касающиеся Marie Curie Actions)

Väike-Turu 8, 51013 Tartu

Контактные данные: Kristin Kraav & Liina Raju

Тел.: (+372) 730 0337

E-mail: mobility@archimedes.ee



Эстонская академия наук

(приветствуются все вопросы, особенно возникающие у исследователей, которые намерены обосноваться в Таллине, а также вопросы, касающиеся программ научного обмена между академиями)

Kohtu 6, 10130 Tallinn

Контактные данные: Anne Pöitel & Lehti Veeväli

Тел.: (+372) 644 8677, (+372) 504 2659

E-mail: mobility@akadeemia.ee



МЕСТНЫЕ ЦЕНТРЫ МОБИЛЬНОСТИ:

Тартуский университет

(приветствуются все вопросы, особенно возникающие у исследователей, которые намерены работать в Тартуском университете)

Ülikooli 18, 50090 Tartu

Контактные данные: Lea Kivi

Тел.: (+372) 737 6114

E-mail: mobility@ut.ee



Таллинский технический университет

(приветствуются все вопросы, особенно возникающие у исследователей, которые намерены работать в Таллинском техническом университете)

Ehitajate tee 5, 19086 Tallinn

Контактные данные: Riin Kobin

Тел.: (+372) 620 3517

E-mail: mobility@ttu.ee



Таллинский университет

(приветствуются все вопросы, особенно возникающие у исследователей, которые намерены работать в Таллинском университете)

Narva mnt. 25, 10120 Tallinn

Контактные данные: Marvi Pulver

Тел.: (+372) 640 9117

E-mail: mobility@tlu.ee



Эстонский сельскохозяйственный университет

(приветствуются все вопросы, особенно возникающие у исследователей, которые намерены работать в Эстонском сельскохозяйственном университете)

Kreutzwaldi 64, 51014 Tartu

Контактные данные: Aret Vooremäe

E-mail: mobility@eau.ee

Исследовательский потенциал и высшее образование в Эстонии сконцентрированы в двух крупнейших городах — Таллине и Тарту. В нашей стране исследования и разработки тесно связаны с университетами. Здесь также находятся несколько независимых исследовательских институтов, ведущих научную работу на высоком уровне.

1.1 Стратегия проведения исследований и разработок (R&D)

В настоящее время основное руководство и документ, определяющий политику R&D в Эстонии, — Стратегия проведения исследований и разработок в 2002-2006, или Базирующаяся на знаниях Эстония (Knowledge-based Estonia), одобренная Эстонским парламентом в декабре 2001 года. Стратегия предполагает стремление республики к созданию основанного на знаниях общества, в котором высоко ценятся исследовательская работа и разработки, как одно из условий для функционирования и развития совершенного общества. Стратегическими целями R&D в Эстонии являются повышение уровня знаний (особое внимание должно уделяться качеству научных исследований) и конкурентной способности местных предприятий (концентрируясь на усилении взаимодействия науки и промышленности). Чтобы сконцентрировать усилия, при разработке стратегии были определены три основные области исследований:

- создание удобных для пользователя информационных технологий и развитие хорошо информированного общества;
- биомедицина;
- сырьевые технологии.

Параллельно с развитием ведущих областей должны создаваться благоприятные условия для изучения национального идентитета (язык, культура и история, природа и т.д.). Для достижения этих целей при разработке стратегии поставлена задача к 2006 году увеличить общую сумму инвестиций в R&D до 1,5% валового внутреннего продукта в соответствии с целями Лиссабонской стратегии.

Разработка стратегии на 2006 – 2010 годы находится в стадии подготовки.

Основано на Базирующаяся на знаниях Эстония. Стратегия проведения научных исследований и разработок в Эстонии в 2002 – 2006 годах.

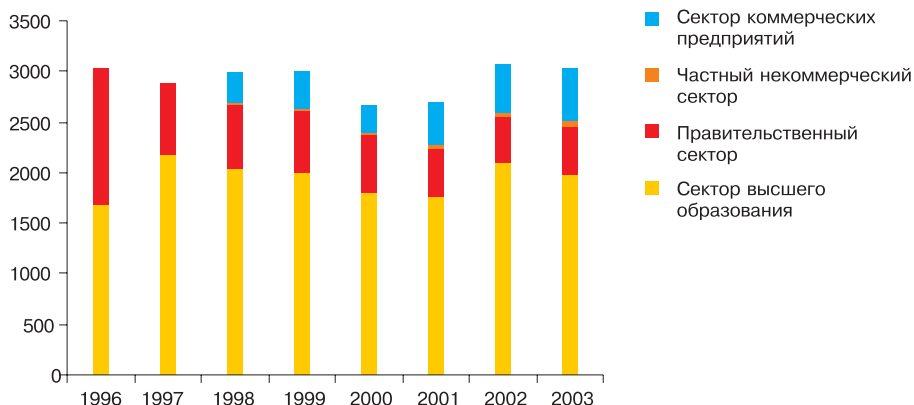
Более подробную информацию можно найти в разделе научных исследований на web-сайте Эстонского министерства науки и образования <http://www.hm.ee/>.

1.2 Статистика R&D в Эстонии

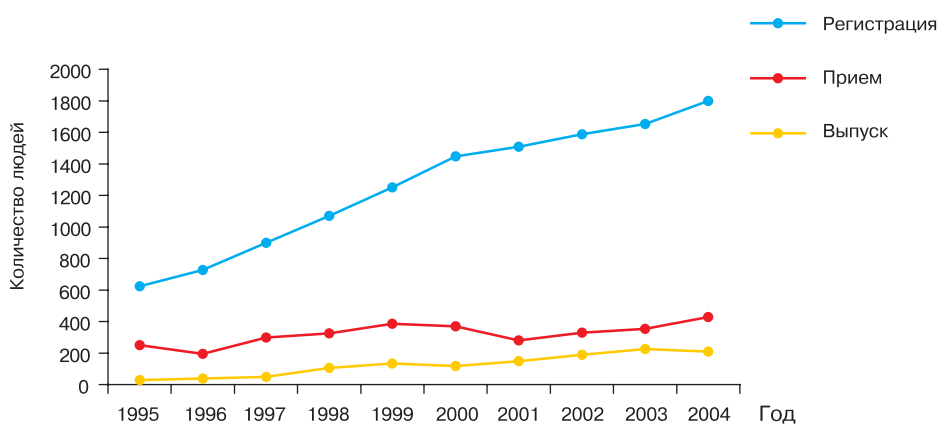
В 2004 году расходы правительства Эстонии на проведение научных исследований и разработок составили 0.83% от валового внутреннего продукта республики. Количество исследователей (имеющих полную рабочую ставку) в последние годы оставалось почти неизменным и в 2003 году составило приблизительно 3000 человек. Количество защитивших докторскую диссертацию заметно увеличилось и возросло со 106 человек в 1998 году до 209 в 2004.

РАСХОДЫ НА ПРОВЕДЕНИЕ НАУЧНЫХ ИССЛЕДОВАНИЙ И РАЗРАБОТОК И ИХ ФИНАНСИРОВАНИЕ ИЗ ГОСУДАРСТВЕННОГО И МЕСТНОГО БЮДЖЕТОВ				
	Расходы на исследования и разработки, млн. крон	Расходы на исследования и разработки, % от ВВП	Государственное финансирование исследований и разработок в млн. крон	Государственное финансирование исследований и разработок, % от общего государственного потребления
1998	451	0,58	284	0,95
1999	572,8	0,7	370,9	1,12
2000	579,4	0,62	342,8	1,01
2001	763,5	0,73	397,3	1,09
2002	871,5	0,75	469,6	1,13
2003	1046,2	0,83	508,4	1,12

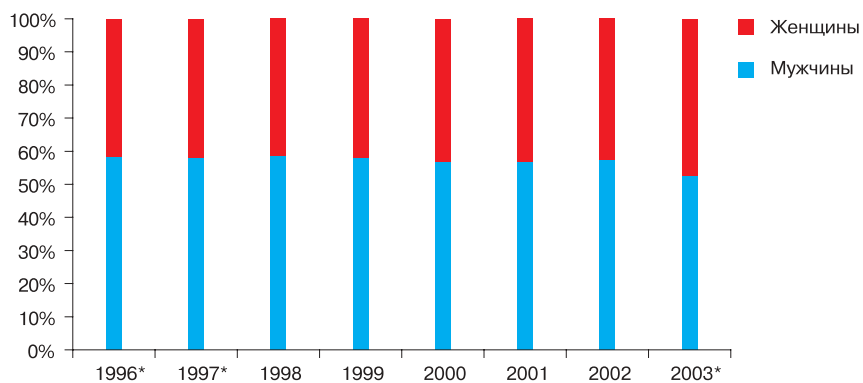
ИССЛЕДОВАТЕЛИ С ПОЛНОЙ ЗАГРУЖЕННОСТЬЮ



РЕГИСТРАЦИЙ, ПРИЕМ И ВЫПУСК ДОКТОРАНТОВ



ИССЛЕДОВАТЕЛИ ПО ПОЛОВОЙ ПРИНАДЛЕЖНОСТИ



1.3 Вложение капитала в R&D

Механизмы системы финансирования R&D в Эстонии:

- целевое финансирование;
- исследовательские гранты;
- национальные программы исследований и разработок;
- финансирование инфраструктур исследовательских работ и разработок.

Решение о **целевом финансировании** принимается Министром науки и образования по рекомендации Совета по науке. Финансируются как основные, так и прикладные исследования. На целевое финансирование могут рассчитывать прошедшие аттестацию и зарегистрированные учреждения. Совет по науке рассматривает представленные заявления и сообщает министру о своем решении по поводу начала финансирования новых тем исследования и продолжения финансирования ранее утвержденных тем. Период финансирования одобренных ранее тем может длиться до 6 лет, в зависимости от результатов оценки его успешности. Все темы исследований, утвержденные для целевого финансирования, проходят ежегодную аттестацию. 31 новая тема исследования была утверждена в 2005 году для целевого финансирования с бюджетом в 32.5 миллиона крон. Целевое финансирование с бюджетом в 294.1 миллиона крон было продолжено для 238 тем исследования.

Научный фонд Эстонии на конкурсной основе принимает решения о выделении **исследовательских грантов** для отдельных лиц и исследовательских коллективов. Поданные заявления оцениваются экспертными комиссиями и утверждаются Советом Научного фонда Эстонии. В 2004 году Научный фонд Эстонии финансировал 740 исследовательских проектов.



Данные о целевом финансировании и грантах Научного фонда Эстонии можно найти в Эстонской системе информации об исследованиях, ERIS: <http://www.eris.ee/>

Национальные программы исследовательских работ и разработок запускаются и фонды для них распределяются министерством, ответственным за выполнение программы. Весной 2005 года в Эстонии функционировали три национальные программы R&D:

- “Эстонский язык и национальная память”;
- “Собрания гуманитарных и естественных наук”;
- “Собирание и консервация растений и сохранение их генетических ресурсов для потребления и развития сельского хозяйства в 2002 – 2006 годах”.

Через целевое учреждение развития предпринимательства «Enterprise Estonia» и его подразделения Министерство экономики финансирует программы R&D, в рамках которых разрабатываются проблемы увеличения валового продукта, сотрудничества с предприятиями и предпринимателями, а также вопросы развития технологий в приоритетных направлениях. «Enterprise Estonia» оказывает поддержку как новым, так и уже действующим компаниям, неправительственным организациям и институтам R&D в их исследованиях и разработках.

Эстония активно участвует в рамочных программах Европейского союза. К концу 2004 года эстонские организации подали заявку на участие в 711 представленных на рассмотрение проектах; 140 из этих проектов были одобрены.



Информацию о Национальных программах R&D можно найти на web-странице Государственной канцелярии Эстонской Республики в главе о политике, проводимой в области исследований, в разделе R&D: <http://www.riigikantselei.ee/>

Министерство науки и образования Эстонии <http://www.hm.ee/>

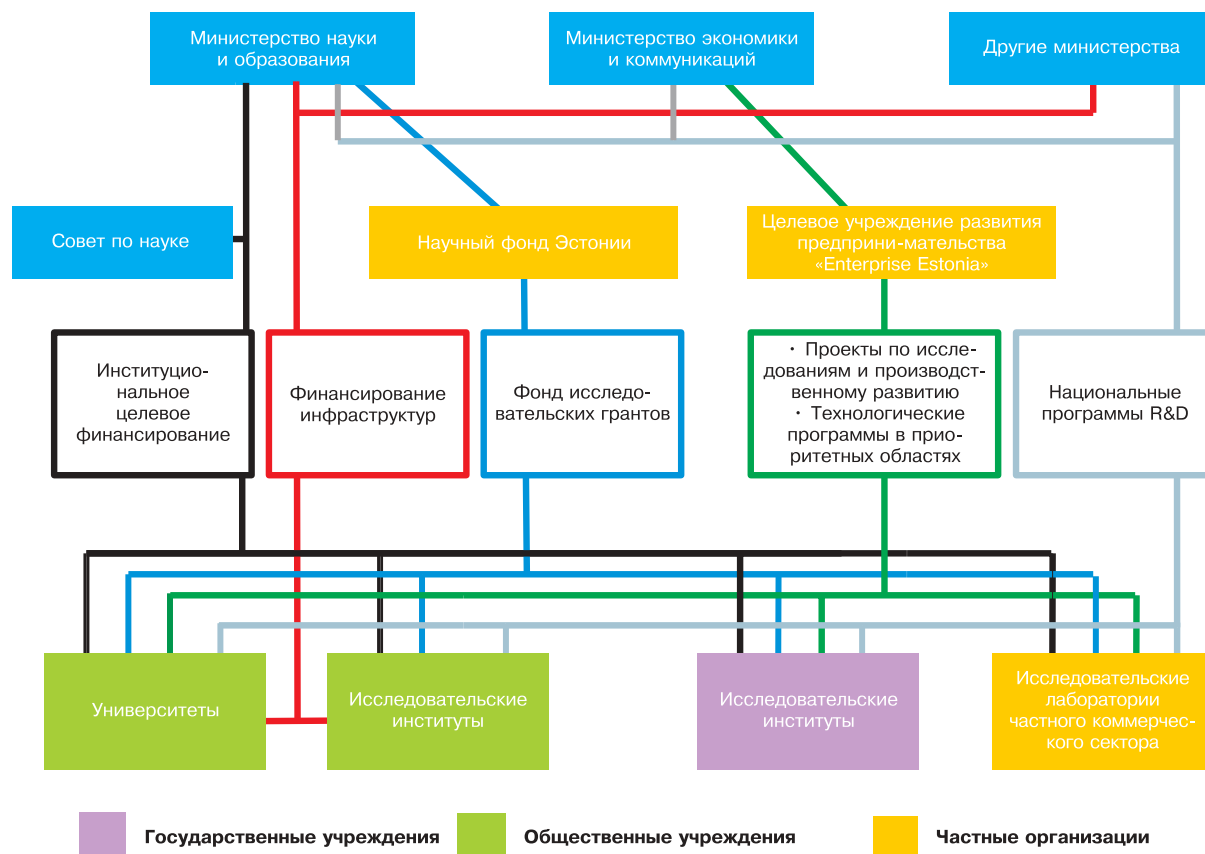
Научный фонд Эстонии <http://www.etf.ee/>

Министерство экономики и коммуникаций <http://www.mkm.ee/>

Целевое учреждение развития предпринимательства «Enterprise Estonia» <http://www.eas.ee>

Эстонская система информации об исследованиях — ERIS <http://www.eris.ee/>

СИСТЕМА ФИНАНСИРОВАНИЯ R&D В ЭСТОНИИ



1.4 Институциональная структура для R&D

Проведенная в 1990-е годы реформа научных учреждений привела к объединению исследовательских институтов (бывших научных учреждений Эстонской академии наук, а также учреждений, подчиненных различным министерствам) с университетами. В наши дни в Эстонии основная исследовательская работа ведется в университетах. Крупнейшим общественно-правовым высшим учебным заведением является **Тартуский университет**, кроме него в республике находятся **Таллинский технический университет**, **Таллинский университет** и **Эстонский сельскохозяйственный университет**. Также функционируют несколько независимых научных учреждений, проводящих исследования на высоком уровне, это Национальный институт химической физики и биофизики, а также Эстонский биоцентр.



Тартуский университет <http://www.ut.ee/>

Таллинский технический университет <http://www.ttu.ee/>

Таллинский университет <http://www.tu.ee/>

Эстонский сельскохозяйственный университет <http://www.eau.ee/>

Перечень эстонских научных учреждений, занимающихся R&D, можно найти на портале мобильности эстонских исследователей <http://www.smartestonia.ee/>, в разделе высшего образования и исследовательских учреждений.

Политика проведения исследований и создания технологий разрабатывается правительством и выносится на рассмотрение Парламентом. Вопросы, касающиеся R&D, обсуждаются с членами **Совета по исследовательской работе и разработкам**.

На Эстонское министерство науки и образования возлагается ответственность за планирование, координацию, осуществление политики в области науки и образования и наблюдение за ней.

Совет по науке является совещательным органом при Министерстве науки и образования. В его обязанности входит:

- рассмотрение заявлений на получение целевого финансирования, а также оценка эффективности ранее предоставленных грантов;
- рекомендации по поводу финансирования исследований (долгосрочные проекты, расходы на инфраструктуру научно-исследовательских учреждений, программы обучения в докторантуре и т.д.).

Члены Совета на науке назначаются правительством по рекомендации министерства и при поддержке группы экспертов, включающей признанных во всем мире эстонских ученых.

На **Министерство экономики и коммуникаций** возлагается ответственность за планирование, координацию, осуществление инновационной политики, а также наблюдение за ее осуществлением. Совещательным органом при Министерстве экономики и коммуникаций является Совет по инновационной политике, «Enterprise Estonia» также оказывает помощь в принятии решений.

Эстонская академия наук (ЭАН) объединяет (по состоянию на весну 2005 года) 60 ведущих ученых Эстонии и функционирует как главное учреждение для ряда объединенных научных обществ, одного исследовательского института и Эстонской академии издателей. Основной задачей ЭАН является активизация научных исследований путем передачи и распространения знаний и опыта высшего уровня и советов по научной политике, а также содействие в развитии научного сотрудничества на национальном и международном уровнях. ЭАН представляет науку Эстонии в мировом сообществе, поддерживает участие Эстонии в международных научных объединениях, разрабатывает и финансирует программы научного обмена с 23 зарубежными партнерами.



Эстонская академия наук <http://www.akadeemia.ee/>



ЦЕНТРЫ ПРЕВОСХОДСТВА (CENTRES OF EXCELLENCE)

В 2002 году в Эстонии была начата разработка программы создания Центров превосходства. Первые десять центров, охватывающие широкий спектр исследовательских дисциплин (в т.ч. геномные технологии и технологии изучения окружающей среды, аналитическая спектроскопия, нелинейные науки, науки о поведении и здоровье, физика, химия, молекулярная и клиническая медицина, базовая и прикладная экология, достоверность расчетов, история культуры и фольклор), были отобраны на основании открытого конкурса и с учетом мнения зарубежных экспертов. Следующий конкурс с целью создания центров превосходства состоится в 2006 году.

Центр превосходства состоит из групп всемирно признанных исследователей, работающих в области смежных наук и проводящих научные изыскания на высоком уровне. Центр имеет четко сформулированную общую цель и положительный опыт деятельности в этой сфере (например, во время обучения кого-то из членов группы в докторантуре). Сотрудники подразделений внутри центра стремятся к взаимодействию в области различных исследовательских дисциплин.



Более подробную информацию о центрах превосходства можно найти на сайте <http://www.akadeemia.ee/>.

СИСТЕМА ПОДДЕРЖКИ R&D

Деятельность институтов R&D поддерживают несколько фондов и научных объединений, стремящихся создать в Эстонии благоприятные условия для исследовательской работы.

Целевое учреждение «Archimedes» — созданное Министерством науки и образования независимое учреждение, которое координирует исследовательские программы и проекты и обеспечивает их функционирование.

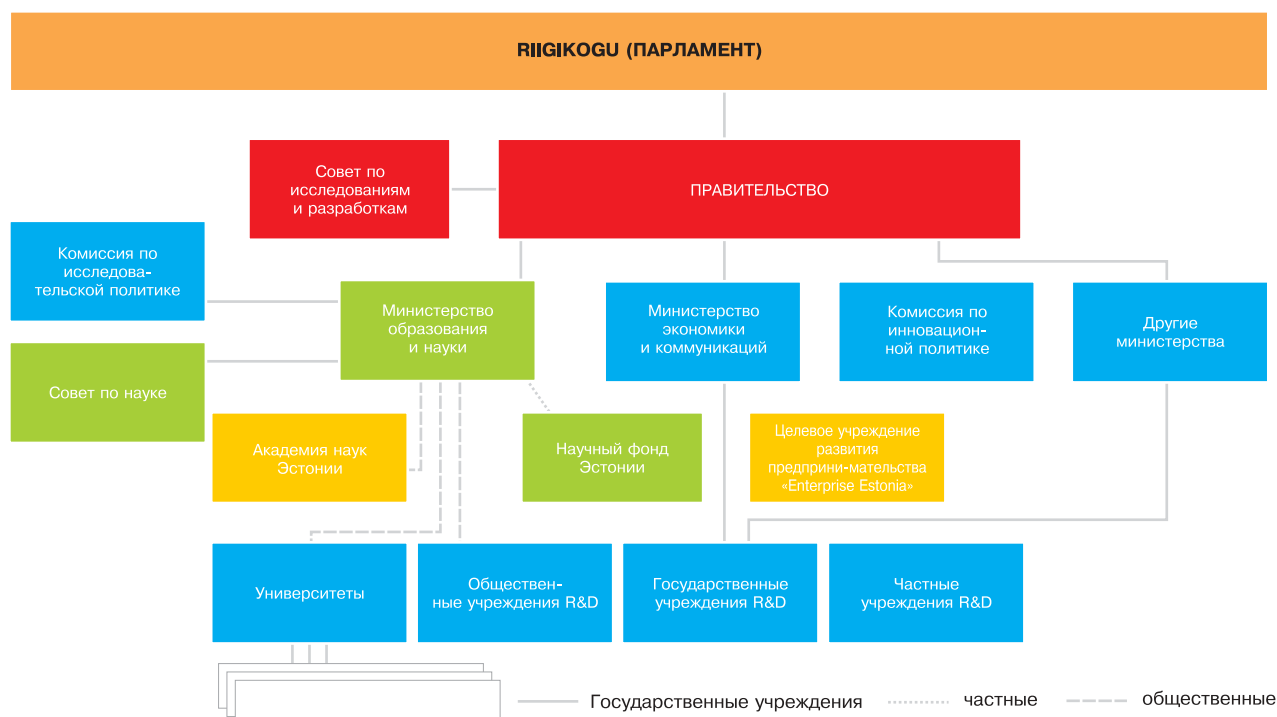
Целевое учреждение развития предпринимательства «Enterprise Estonia» обеспечивает финансирование и консультирование в области технологического развития и инноваций. «Enterprise Estonia» является также одним из учреждений, ответственных за использование структурных фондов Евросоюза. Национальные пункты контактирования (National Contact Points) для рамочных программ Евросоюза работают в этих двух поддерживающих R&D учреждениях.



Целевое учреждение «Archimedes» <http://www.archimedes.ee/>

Целевое учреждение развития предпринимательства «Enterprise Estonia» <http://www.eas.ee/>

Структура R&D



2.1 Кратко об Эстонии

Эстония расположена в северо-восточной части Европы и является самой северной из трех балтийских республик. На западе и севере Эстония очерчена Балтийским морем, а на востоке — Чудским озером и рекой Нарова. На востоке и юго-востоке Эстония граничит с Россией, на юге — с Латвией. Таллинн — столица Эстонии, находится всего лишь на 85 км южнее столицы Финляндии Хельсинки (через Финский залив). Швеция — ближайший сосед Эстонии на западе через Балтийское море.

Нашу страну часто представляют очень маленькой. В действительности, Эстония с территорией 45 000 км² больше Бельгии, Голландии, Дании и Швейцарии, но все же в пять раз меньше, чем Великобритания. Эстония протянулась на 350 км с востока на запад и на 240 км с севера на юг. Острова составляют одну десятую, а озера — одну двадцатую часть площади Эстонии. Почти половина территории Эстонии покрыта лесами.

В соответствии с Конституцией Эстония является независимой и самостоятельной демократической республикой, верховная власть в которой по праву принадлежит народу. В состав Эстонского парламента, или Riigikogu, входит 101 представитель, избранный сроком на 4 года.

Главой государства является **Президент**, избираемый Парламентом на пятилетний срок. Помимо представительской функции, Президент выполняет формальные обязанности. Арнольд Рюитель, действующий Президент Эстонии, был избран 21 сентября 2001 года, его инаугурация состоялась 8 октября 2001 года.

Правительство проводит внутреннюю и внешнюю политику страны, определяемую Парламентом; оно направляет и координирует деятельность правительственных органов и несет полную ответственность за все происходящее в рамках полномочий исполнительной власти. Глава правительства, премьер-министр, назначается Президентом, и его кандидатура утверждается Парламентом.

Эстония вошла в состав Европейского союза 1 мая 2004 года вместе с девятью другими новыми странами-членами. Наша страна имеет 6 представителей в Европейском парламенте. Представитель Эстонии в действующей Европейской комиссии, Сийм Каллас, является вице-президентом по администрированию, аудиту и борьбе с хищениями.

По количеству проживающих на ее территории людей Эстония находится среди наиболее малочисленных стран в мире. По результатам состоявшейся в 2000 году последней официальной переписи населения, в Эстонии проживает только 1.37 миллиона человек. Несмотря на немногочисленность населения, в республике живут представители примерно 100 различных национальностей и этнических групп. Самые крупные из них — эстонцы (67.9%), русские (25.6%), украинцы (2.1%), белорусы (1.3%), финны (0.9%), татары (0.2%) и латыши (0.2%).

Положительной стороной для столь малочисленного населения является наличие большого свободного пространства, ведь плотность населения в Эстонии составляет 32 человека на квадратный километр.

Национальной валютой в республике является крона (сокращенно ЕЕК), которая была введена 20 июня 1992 года. Самая маленькая денежная единица — сент, 1 крона = 100 сентам. Эстонская крона привязана к евро; 1 евро = 15.64664 ЕЕК. По прогнозам Банка Эстонии, республика войдет в еврозону во второй половине 2006 или в начале 2007 года.

Основную иностранную валюту можно без труда обменять в банках или пунктах обмена. Пункты обмена находятся в Таллинском порту, в аэропорту, на железнодорожной станции и почти на каждом шагу в центре города.

Более подробную информацию об Эстонии можно найти на web-странице Министерства иностранных дел: <http://www.vm.ee/estonia/>



2.2 История

Археологические находки показывают, что первые поселения в Эстонии возникли 11 000 лет назад. Таким образом, с одной стороны, эстонцы любят относить себя к одной из старейших наций в Европе, а с другой — продолжают живые споры о том, действительно ли сражавшиеся с крестоносцами в 13 веке люди были эстонцами. Иногда говорят, что эстонцам пришлось многое пережить в ходе исторических событий. После завоевания Эстонии, представлявшей часть культуры викингов и располагавшейся на пересечении торговых путей, датско-германские войска захватили здесь власть и положили начало появлению балтийского дворянства, тогда как сами эстонцы оставались крестьянами. Во времена владычества Германии, Швеции и России здешние земли были разорены войнами, в которых сами эстонцы не участвовали. Стопятидесятилетний период широко известен как «старое доброе шведское время», давшее длительную мирную передышку. Еще один такой период последовал после опустошительной Северной войны в начале XVIII века, когда Эстония была завоевана царской Российской империей. Тем не менее мы должны признать, что не всем нациям так везло: в XIX веке Эстония была настолько развитой, что вслед за подъемом национального движения в 1918 году была провозглашена независимой республикой. Этот двадцатилетний период национальной самостоятельности стал основой для восстановления независимости в 1991 году после продлившейся 50 лет советской оккупации.

ВАЖНЫЕ ДАТЫ

11 000 лет назад	первые поселения
1030	первое упоминание Тарту в письменных источниках
XIII век	захват тевтонскими рыцарями Балтийского региона; христианизация Эстонии крестоносцами из Дании и Германии
1248	получение Таллинна прав города
XIV век	переход Балтийского региона под власть Ганзейского союза
XVI век,	достижение движения Реформации Эстонии
первая половина	
1558 – 1583	Ливонская война; вовлечены Дания, Швеция, Россия и Польша
1583 – 1721	Эстония под властью Швеции
1632	основание Тартуского университета
1700 – 1721	Северная война, переход Эстонии под власть России
XIX век	период национального пробуждения
24 февраля 1918	провозглашение Эстонской Республики
1918 – 1920	Освободительная война
1918 – 1939	Эстонская Республика
1940	советская оккупация
1941 – 1944	немецкая оккупация
1944	насильственное включение Эстонии в состав Советского Союза
1988	начало «поющей» революции
10 августа 1991	восстановление Эстонией независимости
29 марта 2004	вхождение Эстонии в состав НАТО
1 мая 2004	вступление Эстонии в состав Евросоюза



Более подробную информацию об истории Эстонии можно найти на сайте <http://www.estonica.org/>

2.3 Природа и климат

Природная среда Эстонии подвержена влиянию таких факторов, как низкая плотность населения на квадратный километр, близость к Балтийскому морю и положение республики между восточным и центральным био-географическим регионом Европы. Это означает, что здесь находится граница протяженности многих видов ландшафта. Болота и леса, маленькие озера и острова дают возможность насладиться тишиной и девственной природой.

Климат в Эстонии умеренный и мягкий, характеризующийся теплым летом и довольно суровой зимой. Погода часто бывает прохладной и влажной из-за близости Балтийского моря. Времена года в Эстонии переменчивы. Средняя температура воздуха колеблется от 20.9 градусов тепла по Цельсию летом (обычно самый жаркий месяц — июль) до 8 градусов ниже нуля зимой, хотя иногда температура может достигать 30°C и выше летом и опускаться до -23°C зимой. Самый продолжительный день в году — 21 июня, длится 19 часов.



Более подробную информацию о природе Эстонии можно найти на сайте <http://www.estonica.org/>, прогноз погоды — <http://www.ilm.ee>

2.4 Стиль жизни

Стиль жизни эстонцев напрямую связан с их характером, погодой и временами года. Зимой эстонцы предпочитают больше внимания уделять семье и работе, а лето — это пора активного времяпровождения на свежем воздухе или отдыха в сельской местности. В Эстонии существует прекрасная инфраструктура для проведения культурных, социальных и спортивных мероприятий. Есть все возможности для того, чтобы в течение целого года наслаждаться различными видами отдыха как в закрытых помещениях, так и под открытым небом.

Эстонский характер сложился под влиянием исторических событий, воздействием окружающей природы, долгих темных зим и летних белых ночей. Как жители всех северных стран, на первый взгляд эстонцы кажутся дружелюбными, но скрытными, вежливыми и спокойными, но серьезными.

Эстонцы винят изменчивую погоду в непостоянстве своей натуры: темная и холодная зима делает их замкнутыми и мрачными, но первые лучи солнца пробуждают добродушную веселость и беззаботность.

Многие свойства характера помогли эстонцам выжить в суровые времена и достичь высоких целей в различных проявлениях жизни: ироничное чувство юмора, упрямство, любознательность, терпение и т.д. Но, разумеется, этих качеств и особенностей характера столько же, сколько самих эстонцев.

2.5 Обычаи и праздники

Иванов день и Рождество — наиболее любимые в Эстонии праздники. 23 июня вечером города становятся безлюдными — все, кто может, выезжают за их пределы, чтобы быть ближе к природе уже накануне Иванова дня, когда ночь длится лишь несколько часов. Сотни костров зажигаются повсюду, люди поют и танцуют вокруг них, а когда огонь начинает затухать, смельчаки прыгают через него, чтобы отгнать злых духов уходящего года. Иванов день (Праздник середины лета) — это самый длинный день в году, и традиция отмечать его восходит к языческим временам.

Рождество приходит в самое темное время года и является прежде всего семейным праздником. В канун рождества и старые, и молодые родственники усаживаются за праздничный стол, на котором обычно красуются жареный поросенок, кровяная колбаса с брусничным вареньем, тушеная капуста с картофелем, а рядом стоит украшенная елка с горящими свечами. На десерт обычно подаются «пипаркооки» (печенье с корицей). Затем Дед Мороз приносит подарки, при вручении которых нужно исполнить песенку или прочитать стихотворение.

К другим старым праздникам относится обычай отмечать в феврале вторник на Масленой неделе: взрослые с удовольствием катаются на санках вместе с детьми, отдавая дань традиции. В канун Мартова дня (9 ноября) и Катарининога дня (25 ноября) дети, одетые как ряженые, ходят из дома в дом, развлекавая хозяев песнями и танцами и получая взамен сладости.

Самый важный национальный праздник отмечается 24 февраля, в день провозглашения независимости Эстонии в 1918 году. Какой бы ни была погода, которая в феврале меняется от мягкой оттепели до суровых морозов, утром в этот день проводится военный парад. Вечером большинство эстонцев усаживается перед экранами телевизоров и смотрит трансляцию приема у Президента — если не приглашен сам, можно воспользоваться такой возможностью.

2.6 Культура

Эстонцы любят культуру. Даже те, кто не очень хорошо знаком с ней, не осмелятся сознаться, что в течение длительного времени не принимали участия ни в одном культурном событии. Если мы включим в бесчисленное количество летних музыкальных праздников такие, как фестиваль пива, морской и гриль-фестивали, то у нас не будет никаких оснований для беспокойства за состояние культуры в Эстонии. Театры проводят имеющие очень большой успех летние сезоны, когда спектакли можно посмотреть прямо на улице, в старом сарае с сеном или на труднодоступных заболоченных островах. Кино-автобус развозит по стране, обеспечивая возможность посмотреть фильм в местах, расположенных вдалеке от города. Однако это лето, когда ритм жизни совершенно иной и люди более открыты.

Зима — время для более утонченных культурных мероприятий, когда театр успешно конкурирует с кино. Билеты в кинотеатр стоят примерно столько же, сколько в крупных городах Европы, и большинство фильмов демонстрируется на языке их оригинала с субтитрами на эстонском языке.

Сущность эстонской культуры прослеживается в литературе: на протяжении всей истории письменное слово всегда было силой, помогающей сохранить единство эстонской культуры, и забота о сохранении родного языка всегда была присуща этой нации. Собрание фольклорных произведений в Эстонском литературном музее относится, наряду с ирландским, к числу крупнейших в мире, а фестиваль фольклорной музыки в Вильянди вдыхает новую жизнь в наследие, которое иначе лежало бы под слоем пыли в архивах.

Настоящий ценитель культуры найдет для себя много интересного; люди, желающие сделать что-либо самостоятельно, могут получить яркое представление об эстонской культуре. Например, примите участие в работе хорового коллектива!



Более подробную информацию об эстонской культуре можно найти на сайте <http://www.estonica.org/>

2.7 Средства массовой информации

Эстонская система средств массовой информации включает частные и государственные каналы. Эстонское телевидение (ETV) — национальный государственный канал телевизионного вещания, основанный в 1955 году. ETV поддерживает эстонскую национальную культуру, здесь хранится архив ее уникальных явлений. Этот канал несет ответственность за информацию, в которой нуждается общество в целом, поэтому она разнообразна и представляет интерес для любой аудитории. Фильмы и зарубежные программы в большинстве своем демонстрируются с субтитрами и транслируются на языке оригинала. Это относится также к частным телевизионным каналам Эстонии.



Web-сайт ETV — <http://www.etv.ee/>

Eesti Raadio представляет собой эстонское государственное радио. Eesti Raadio принимает на себя ответственность за хронологизацию и трансляцию важных событий в эстонской национальной культуре и истории; оно удовлетворяет потребности всех групп населения республики в информации и развлекательных программах, предлагает разнообразные и продуманные передачи. Eesti Raadio транслирует 5 различных программ, дополняющих одна другую и адресованных различным группам слушателей; одна из программ ведется на русском языке.



Более подробную информацию можно найти по адресу <http://www.er.ee/>

Ассоциация эстонских каналов вещания (АЕВ) объединяет большинство эстонских частных каналов и защищает интересы теле- и радиовещателей. АЕВ состоит из 19 членов: 2 телевизионных каналов (Kanal 2 и TV3), 15 организаций радиовещания и 2 компаний видеопродукции.



Смотрите web-сайт <http://www.ringhliit.ee/> для получения информации о каналах.

Эстонская печатная продукция принадлежит в основном частным компаниям. В Эстонии издаются 6 ежедневных газет: Postimees, Eesti Päevaleht, Äripäev, SL Õhtuleht, «Молодежь Эстонии» (на русском языке) и «Вести дня» (на русском языке). Крупнейшие еженедельники — Eesti Ekspress, Maaleht и «Вести недели» (на русском языке). Также выходят несколько других еженедельных изданий и 22 региональные газеты.



Более подробную информацию об эстонских газетах Вы можете найти на web-сайте Ассоциации эстонских газет <http://www.eall.ee/>

Журналы издаются для очень разных групп читателей. Выходят несколько журналов кроссвордов, много журналов для женщин, журналы о спорте, ведении домашнего хозяйства и садоводстве и много других.

Эстонские и зарубежные газеты и журналы продаются в крупных торговых центрах и R-киосках.



Информацию об эстонских новостях на английском языке читайте на сайте <http://www.baltictimes.com>



2.8 Экономика

Экономика Эстонии считается либеральной и открытой для инноваций. Инфотехнологии (ИТ) — это одна из наиболее популярных разновидностей бизнеса и также «предмет» для изучения. Использование ИТ пронизывает не только промышленность, но и сферу обслуживания, и это заметно изменило их облик в последнее время. Основные направления развития экономики — упрощение, обновление и удобство для потребителя.

Тот факт, что компании не должны платить налог с оборота от реинвестирования прибыли, рассматривается как эффективный способ совершенствования предпринимательства и обеспечения инновационного подхода при решении бизнес-проблем. Налог с оборота необходимо платить только с полученной прибыли, которая выплачивается акционерам.

Валовой внутренний продукт (ВВП) Эстонии постоянно растет, начиная с 1997 года, за исключением небольшого уменьшения его объема в 1999 году. Рост GDP в 2003 году составил 5.1%. Основными деловыми партнерами Эстонии являются Финляндия, Швеция и Германия.

В настоящее время уровень безработицы составляет примерно 10%. Самое большое количество безработных на северо-востоке республики. Этот процент выше среди молодежи, но недавно наметилась положительная динамика по этим показателям.

Промышленная продукция составляет примерно 18% от ВВП Эстонии. Среди отраслей промышленности одной из наиболее хорошо развитых является деревообрабатывающая, и это благодаря тому, что в Эстонии много лесов, и она уже давно славится своими мастерами-плотниками и их умением строить бревенчатые дома. Большие секторы промышленности представлены пищевой индустрией, легкой промышленностью и производством машинного оборудования.

Сектор обслуживания играет большую роль в экономике Эстонии, в нем занято более 60% рабочей силы. В последние десять лет достигли высокого уровня развития банковская система и торговля. Банковский сектор пережил бурный период начала 1990-х годов и сейчас стал надежным и стабильным, неотъемлемо связанным с ИТ, а его работа — быстрой и гибкой.

Туризм является для нескольких регионов движущей силой в развитии экономики, например, для острова Сааремаа и курортного города Пярну. Курорты и санатории очень сильно привлекают не только жителей Финляндии и Швеции, но и туристов из других стран Европы. Количество зарубежных гостей постоянно растет, в 2003 году этот показатель достиг 1.1 миллиона человек.

В сельском хозяйстве занято не очень большое количество жителей Эстонии — 5% рабочей силы республики. Тем не менее это важный сектор, обеспечивающий ресурсы для пищевой промышленности. Эстонцы предпочитают покупать пищевые продукты местного производства. Вхождение в Евросоюз оказало положительное влияние на эстонское сельское хозяйство, поскольку площадь обрабатываемых земель увеличилась. Основными сельскохозяйственными продуктами для экспорта являются рыба и рыбные продукты, молочные продукты и яйца, а также мясо и мясные продукты.



*Для ознакомления с более подробной информацией об эстонской экономике заходите на сайт *Estonica*: <http://www.estonica.org/>*

Министерство сельского хозяйства: <http://www.agri.ee/>

Министерство экономики и коммуникаций: <http://www.mkm.ee/>

В отношении граждан Европейского союза и третьих стран действуют различные правила пребывания и работы на территории Эстонии. Продолжительность пребывания в стране также влияет на то, каким предписаниям необходимо следовать.

Для граждан Евросоюза действует безвизовый режим при посещении Эстонии, однако в том случае, если пребывание в стране длится более трех месяцев, они должны ходатайствовать о получении вида на жительство.

Гражданам третьих стран может понадобиться виза для краткосрочных (до 6 месяцев) визитов. Для трудоустройства в Эстонии на продолжительный (более 6 месяцев) срок им необходимо иметь вид на жительство

3.1 Граждане Европейского союза

Для граждан Евросоюза действует безвизовый режим при въезде в Эстонию, и они могут заниматься здесь трудовой деятельностью, не имея разрешения на работу. Это же правило действует в отношении подданных Исландии, Норвегии, Лихтенштейна и Швейцарии. Единственным условием пребывания является то, что если гражданин Евросоюза остается в Эстонии на срок больше 3 месяцев, необходимо ходатайствовать о виде на жительство. Однако желательно ходатайствовать о получении вида на жительство уже до начала длительного визита в Эстонию.

Заявление о получении вида на жительство может быть представлено на рассмотрение в дипломатическое представительство Эстонской Республики, находящееся в стране Вашего постоянного проживания, или в бюро обслуживания Департамента гражданства и миграции по прибытии в Эстонию. Полученное разрешение на проживание действительно в течение 5 лет.

Члены семьи граждан Евросоюза могут ходатайствовать о виде на жительство, действительном на тот же период, что и для граждан ЕС.

Вместе с разрешением на проживание выдается идентификационный (ID) номер и эстонская идентификационная (ID) карта (национальное удостоверение личности). Идентификационный номер дает право на получение больничной страховки через Эстонский фонд страхования здоровья (Estonian Health Insurance Fund) в том случае, если работодателем является эстонское учреждение или предприятие. Идентификационная карта может быть использована для идентификации личности и для дигитальных подписей, на ней же отмечаются данные о наличии вида на жительство. ID карты могут использоваться для получения разнообразных видов электронных услуг.



Дополнительные сведения и необходимые бланки находятся на web-странице Департамента гражданства и миграции: <http://www.mig.ee/>

В течение месяца после получения вида на жительство необходимо зарегистрировать в местном государственном отделе регистрации место вашего проживания. Также место проживания может быть зарегистрировано по почте. Члены семьи могут предъявить общее уведомление о месте проживания. Регистрация места проживания имеет некоторые преимущества; например, граждане Евросоюза приобретают право принимать участие в выборах в органы местного самоуправления.



Государственная городская служба регистрации в Тарту находится по адресу Кююни 5, Тарту 41004, тел. (+372) 736 1143; (+372) 736 1141.

В Таллине регистрационные службы имеются во всех районах города. Дополнительную информацию можно найти на официальной web-странице Таллина: <http://www.tallinn.ee/>

3.2 Граждане третьих стран. Краткосрочное пребывание (до 6 месяцев)

ВЪЕЗД

Если вы не являетесь гражданином Европейского союза, Европейской экономической зоны или Швейцарии, нужно прежде всего выяснить, необходима ли Вам виза для въезда в Эстонию. Информацию о получении визы и контактную информацию обо всех посольствах можно найти на web-странице Министерства иностранных дел Эстонии. Для получения особой информации представляется целесообразным просмотреть web-страницу Министерства иностранных дел Эстонии, находясь в стране постоянного проживания.

Можно ходатайствовать о получении визы в дипломатическом представительстве Эстонской Республики. Если вы намерены пробыть в Эстонии менее 90 дней, можно ходатайствовать о выдаче краткосрочной визы. Если вы намерены работать в Эстонии в течение 3 – 6 месяцев, нужно обратиться с просьбой о выдаче долгосрочной визы. И краткосрочная, и долгосрочная визы оформляются в течение 30 дней.

Если в стране Вашего постоянного проживания посольства нет, нужно обратиться в ближайшее посольство. В таком случае нужно будет следовать визовым предписаниям той страны, и если необходима еще одна виза, следует запланировать дополнительное время для ее оформления. Также в случае отсутствия посольства в стране Вашего постоянного проживания, можно ходатайствовать о визе по почте или через своего представителя. Однако к Вам могут обратиться с просьбой прийти в дипломатическое представительство лично в том случае, если возникнут требующие разъяснения дополнительные вопросы. Как правило, ходатайствовать о получении визы на границе Эстонии не представляется возможным.

Если Вы приезжаете в Эстонию, следуя через другую страну, не забудьте проверить, не требуется ли при этом транзитная виза.

Обычно Ваш работодатель обеспечивает Вас приглашением, необходимым для оформления визы. Оно необходимо для получения визы, поскольку является подтверждением цели визита.

Гражданам ряда стран не нужна виза для посещения Эстонии, если их визит продлится не более трех месяцев в рамках шестимесячного периода. Однако если Вы желаете работать в Эстонии в течение 3 – 6 месяцев, все же нужно ходатайствовать о получении долгосрочной визы; для более длительного пребывания и трудоустройства необходимо обратиться с просьбой о получении вида на жительство.



Министерство иностранных дел Эстонии <http://www.vm.ee/eng>

РАБОТА

При условии, что трудовая деятельность в Эстонии длится менее 6 месяцев, Вы не нуждаетесь в разрешении на работу, если зарегистрируете свое кратковременное исполнение трудовых обязанностей в Департаменте гражданства и миграции; оно должно быть зарегистрировано до ходатайства о долгосрочной визе, и подтверждающий регистрацию документ должен быть приложен к этому ходатайству.

Процесс регистрации в Департаменте гражданства и миграции занимает до 10 дней. Лучше всего зарегистрировать кратковременную трудовую деятельность по почте до прибытия в Эстонию.



Дополнительную информацию о регистрации кратковременной трудовой деятельности можно найти на web-странице Департамента гражданства и миграции: <http://www.mig.ee/>

3.3 Граждане третьих стран. Длительный период (более 6 месяцев)

Граждане третьих стран, чья трудовая деятельность в Эстонии длится более 6 месяцев, для трудоустройства должны ходатайствовать о получении вида на жительство. Вы представляете заявление на рассмотрение в дипломатическое представительство Эстонской Республики до приезда в Эстонию. Вид на жительство, необходимый для трудоустройства, выдается на период, в течение которого Вам гарантирована работа в Эстонии. Вид на жительство с целью трудоустройства действителен на время до двух лет, но этот срок может быть продлен до пяти лет кряду.

Члены семей граждан третьих стран должны ходатайствовать о получении вида на жительство. Граждане третьих стран могут ходатайствовать о выдаче временного вида на жительство для проживания со своими супругами, которым уже был предоставлен вид на жительство в целях трудоустройства. Для несовершеннолетних детей, живущих вместе с родителями, следует оформить вид на жительство. Процесс получения вида на жительство или вида на жительство в целях трудоустройства может занять до трех месяцев.

Вместе с видом на жительство для трудоустройства или видом на жительство Вы получите эстонский идентификационный номер и эстонскую идентификационную карту. Идентификационный номер дает возможность получить через Эстонский фонд страхования здоровья больничную страховку в том случае, если работодателем является эстонское учреждение или предприятие. Идентификационная карта может быть использована для идентификации личности и дигитальных подписей, на ней же отмечаются данные о наличии вида на жительство и разрешении на работу. Идентификационные карты могут использоваться для получения разнообразных электронных услуг.



Более подробную информацию и необходимые бланки можно найти на web-странице Департамента гражданства и миграции: <http://www.mig.ee/>

В случае, если сначала Вы ходатайствуете только о получении вида на жительство и это относится к одному из супругов, существует возможность позднее обратиться с просьбой о получении отдельного разрешения на работу. Разрешение на работу не может быть выдано на более продолжительный срок, чем вид на жительство.

В течение месяца после прибытия в Эстонию необходимо зарегистрировать место своего проживания в местном государственном отделе регистрации. Место проживания также может быть зарегистрировано по почте. Члены семьи могут предъявить общее уведомление о месте проживания.



Государственная городская служба регистрации в Тарту находится по адресу Кююни 5, Тарту 51004, тел. (+372) 736 1143; (+372) 736 1141.

В Таллине регистрационные службы имеются во всех районах города. Дополнительную информацию можно найти на официальной web-странице Таллина: <http://www.tallinn.ee/>



В Эстонии основными работодателями для занимающихся наукой лиц являются университеты, поэтому исследовательская работа в республике имеет хорошие академические предпосылки. Правила приема на работу, в частности рабочий контракт и условия оплаты труда, в различных университетах неодинаковы.

4.1 Стиль работы

Как в большинстве стран мира, в Эстонии существуют многочисленные правила, регулирующие стиль работы. Естественно, что многие работают с целью обеспечить себя материально, и лишь меньшинству удастся сочетать желание заработать деньги с призванием. Однако в исследовательской работе протяженность рабочего дня зачастую определяется скоростью выполнения поставленных задач. Нередко вечером рабочие помещения университетов полны людей, шум лишь слегка затихает в лабораториях, а ученые продолжают свои научные поиски. И это наслаждение для них!

Эстонцы любят говорить о своей лютеранской этике в отношении к работе. Поэтому неудивительно, что они трудятся и по субботам. В нашей республике магазины достаточно долго открыты и в выходные дни. А в общем суббота и воскресенье отводятся семье, и этого вполне достаточно после завершения сверхурочной работы.

4.2. Приветствия

Первое, что Вы должны сделать, войдя в офис, — это поприветствовать сидящих там людей и представиться. Не удивляйтесь, если не увидите рук, протянутых для дружеского пожатия — эстонцы не любят так здороваться, и такой вид приветствия принят только в официальной обстановке: на днях рождения, во время вручения наград и т.д. Так что если человек смотрит на Вас в спокойном ожидании и просто здоровается или произносит свое имя во время церемонии приветствия, в этом нет абсолютно ничего плохого: Вас дружелюбно приняли. Объятия же вовсе не являются показателем того, как с Вами будут обращаться в дальнейшем и какие отношения сложатся с коллегами.

4.3 Принятые правила и условия труда

Установленная продолжительность рабочего дня в Эстонии составляет 8 часов при 5 рабочих днях в неделю. В соответствии с Постановлением о труде и отдыхе обеденный перерыв может длиться от 30 минут до часа. Работнику или работнице, воспитывающему ребенка в возрасте до полутора лет, положены дополнительные перерывы.

Нерабочими днями являются также 11 государственных и 1 общенациональный праздник, а именно — День годовщины Эстонской Республики, отмечаемый 24 февраля.

Продолжительность ежегодного отпуска составляет 28 дней, но представители некоторых профессий, например, государственные служащие, преподаватели и ученые, имеют более длинный отпуск. Государственные и общенациональные праздники не включаются в это количество дней, а приплюсовываются к ним. Работники, которые трудились по меньшей мере шесть месяцев в течение первого года деятельности, имеют право на отпуск, продолжительность которого зависит от количества отработанных месяцев. Отпуск по беременности длится 140 дней и начинается по меньшей мере за 70 дней до установленного срока рождения ребенка. Мать или отец по их желанию могут взять родительский отпуск сроком до 3 лет по уходу за ребенком.



Трудовые договоры могут иметь или не иметь точно установленных сроков. Если они определены, договор не может быть заключен на срок более 5 лет. В случае обоюдного согласия работника и работодателя трудовой контракт может быть прерван в любое время. Он может быть прекращен по инициативе служащего, подавшего заявление по меньшей мере за месяц до ухода, если трудовой договор не имеет установленных сроков. В случае, если трудовой договор имеет фиксированные сроки, необходимо подать заявление за две недели до ухода, если срок договора превышает один год, и за пять дней до ухода в случае более кратковременного контракта. Трудовые договоры могут быть прерваны по инициативе работодателя лишь при наличии серьезных причин и с уведомлением об этом по меньшей мере за две недели (в случае продолжительной нетрудоспособности), хотя в большинстве случаев уведомление должно быть предъявлено по меньшей мере за один месяц до увольнения.



Наиболее важными правовыми актами, регулирующими условия труда в Эстонии, являются Закон о трудовых договорах, Закон об отпуске и Закон о труде и отдыхе в Эстонской Республике. Эти сведения на английском языке можно найти в электронной базе данных <http://www.legaltext.ee/>

4.4 Предписания о трудоустройстве в университетах

Каждый университет имеет свои собственные правила приема на работу и включения в состав исследовательского и академического персонала. Уровень зарплаты и другие условия труда зафиксированы в трудовом договоре, они основываются на университетских законах и Законе о трудовых договорах.

Оплата труда профессоров, доцентов (помощников профессоров), специалистов и других работников различна, и эти нормы пересматриваются на регулярном основании. Обычно их можно найти на университетских веб-страницах.

Продолжительность отпуска академических сотрудников обычно составляет более 28 дней, предусмотренных Законом об отпуске; его длительность варьируется от 35 дней и более и зависит от занимаемой должности.

4.5 Библиотеки

Библиотеки Эстонии объединили свои базы данных в единый электронный каталог, который обеспечивает доступ к информации о собраниях университетских библиотек, центральных библиотек в Таллине и Тарту, а также Национальной библиотеки Эстонии, библиотеки Литературного музея, Эстонской медицинской библиотеки и Книгохранилища Эстонии.

Читательский билет можно получить прямо в библиотеке. Для получения билета нужны идентификационная карта или паспорт. Имея читательский билет, можно брать библиотечные книги на дом и пользоваться другими видами услуг. Есть возможность оформить однодневный читательский билет, наличие которого позволяет читать книги, находящиеся в открытом доступе, однако право брать книги на дом или заказывать их из фондов ограничено. Правилами пользования фондами Национальной библиотеки Эстонии запрещено выдавать книги на дом, но Вы можете заказать целый ряд материалов из ее фондов и пользоваться ими в библиотеке. Большинство библиотек оснащены интернет-пунктами. Через университетские серверы также имеется возможность получить доступ к электронным журналам.



Каталог библиотек Эстонии. Таллинн <http://ester.nlib.ee/>

Каталог библиотек Эстонии. Тарту <http://ester.nlib.ee/>

Национальная библиотека Эстонии (информация об эстонских библиотеках в библиотечном интернете) <http://www.nlib.ee/>

Библиотека Тартуского университета <http://www.utlib.ee/>

Библиотека Таллинского технического университета <http://www.lib.ttu.ee/>

4.6 Защита интеллектуальной собственности в Эстонии

Самым важным документом о защите интеллектуальной собственности в Эстонии является Закон об авторском праве. В каждом университете есть свой уточненный закон о защите авторских прав. Автор имеет право на продукт своего труда. Также автор имеет право на продукт своего труда, созданный на промежуточной стадии исследовательской работы (чертежи, схемы, планы, расчеты, главы, подготовительные материалы и т.д.). Оригинальное название работы является субъектом защиты на равных правах с самой работой.

Моральное право и экономические права составляют авторское право. Моральные права автора неотделимы от личности автора и не подлежат передаче. Экономические права автора подлежат передаче как единственное право или комплекс прав для использования в коммерческих целях, а также безвозмездно.

Автор работы, созданной на основании трудового договора или на государственной службе при исполнении прямых обязанностей, имеет моральное право на продукт своего труда. Экономические права автора передаются работодателю, если в контракте не оговариваются другие условия.

Работа, опубликованная на законных основаниях другим лицом, может быть воспроизведена для личного пользования без разрешения автора и без оплаты за перенумерацию. Цитирование работ непосредственно в учебном процессе без разрешения автора и без оплаты за перенумерацию разрешено, если дается должным образом оформленная ссылка на автора работы.

Законы о защите авторских прав в университетах можно найти на университетских web-страницах.



Закон об авторском праве можно найти по адресу <http://www.legaltext.ee/>



5.1 Прямое налогообложение

Эстонская система налогов оценивается как простая и либеральная. Одно большое различие по сравнению с большинством европейских стран заключается в том, что подоходный налог имеет только одну предельную ставку.

Прямое налогообложение — это подоходный налог, страхование по безработице и выплаты в пенсионный фонд. **Подоходный налог** составляет 24%, **страхование по безработице** – 1%, они удерживаются ежемесячно из Вашей зарплаты работодателем. **Выплата в пенсионный фонд** в размере 2% вычитается из зарплаты, если Вы присоединились к одному из фондов системы пенсионного обеспечения. В настоящее время 1700 крон Вашей месячной зарплаты не облагается подоходным налогом. Подоходный налог не взимается с суммы, выделяемой на официальные поездки, размещение и суточные, если они не выходят за рамки ограничений, установленных правительством Эстонии.

Социальный налог выплачивает работодатель, это 33% всех выплат работнику за его труд, а также страхование по безработице в размере 0.5%. Социальный налог не является частью зарплаты, он высчитывается на основе договоренности о размере заработной платы. 13% социального налога идет в фонд больничного страхования и 20% — на государственное пенсионное страхование.



Эстония подписала конвенцию с несколькими странами во избежание двойного налогообложения с целью предупреждения финансовых уклонений и в знак уважения к системе взимания налогов. Тексты этих конвенций можно найти на web-сайте Эстонского налогового и таможенного департамента <http://www.emta.ee/>

5.2 Возврат подоходного налога

Налоговую декларацию должны подавать постоянные жители Эстонии. **Постоянный житель Эстонии** — это человек, который постоянно проживает на территории Эстонии или находится здесь в течение 183 и более дней в году.

Человек, не являющийся постоянным жителем Эстонии, обязан подать налоговую декларацию, если он/она получили облагаемый налогом доход, который является предметом налогообложения в Эстонии, но с которого не удерживается подоходный налог, вычитаемый из зарплаты.

Постоянные жители Эстонии должны декларировать свои доходы, полученные за границей. Если постоянный житель Эстонской Республики работает за границей более 183 дней в течение 12 месяцев подряд и подоходный налог уплачен за границей, в Эстонии не нужно платить дополнительных налогов, а доход должен быть декларирован как свободный от налогообложения. Если постоянный житель Эстонии проработал за границей менее 183 дней, подоходный налог с полученной там зарплаты также должен быть уплачен. Во избежание двойного налогообложения учитываются выплаченные за границей налоги. Если налог в какой-либо стране ниже, чем в Эстонии, разница в подоходных налогах должна быть выплачена в Эстонской Республике. Если же подоходный налог в другой стране выше, чем в Эстонии, разница в размерах налогов возврату не подлежит.

В Эстонии налоговая декларация должна быть представлена к 31 марта. Если Вы получаете зарплату, работая лишь в одной организации и не имея других источников дохода, нет необходимости представлять налоговую декларацию, но нужно сделать это, если существует возможность получить часть денег обратно. Часть уплаченного ранее налога может быть возвращена, и размер этой суммы зависит от подоходного налога с затрат на обучение, выплаты жилищного займа, пожертвований и подарков и выбора фонда пенсионных выплат. Семьям с тремя и более детьми полагается дополнительный возврат денег.

Сочетающиеся браком пары могут представить одну налоговую декларацию на двоих, что является выгодным, если один из них не имеет постоянного дохода или получаемый доход ниже не облагаемой налогом суммы.

Хотя налоговая декларация может быть заполнена на бумаге в региональных отделениях Эстонского налогового и таможенного департамента, наиболее удобным и распространенным является заполнение декларации в электронном варианте, через *E-maksuamet*, где имеются соответствующие бланки.

В *E-maksuamet* можно войти через домашнюю страницу Эстонского налогового и таможенного департамента с помощью идентификационной карты или через интернет-банк.

5.3 Налогообложение лиц, не являющихся постоянными жителями Эстонии

Не постоянными жителями Эстонии являются лица, чьим постоянным местом жительства не является Эстония, но они находятся на территории республики менее 183 дней в течение 12 месяцев. При определении срока проживания учитываются дни физического пребывания в Эстонии.

Не постоянные жители имеют ограниченные налоговые обязательства, и только доход, полученный в Эстонии, облагается налогом. Не постоянные жители не могут требовать скидок и послаблений, предусмотренных для постоянных жителей республики.

Если международное соглашение, заключенное во избежание двойного налогообложения, предусматривает более благоприятные условия налогообложения для не постоянных жителей, необходимо обеспечить выполнение этого договора. Вы можете ходатайствовать о прогрессивном налоге или освобождении от него на основании этих соглашений, если подтвердили статус проживания перед налоговыми властями, что можно сделать, используя форму ТМЗ (ее можно найти на web-сайте ЭНТД). Этот документ оформлять необязательно, если сведения о Вас и Вашем месте проживания внесены в регистр лиц, облагаемых налогом. В случае, если из Вашей зарплаты был вычтен более высокий подоходный налог, чем предусмотренный соглашением, Вы можете обратиться в налоговую службу Эстонии в течение трех лет с момента уплаты налога, чтобы вернуть разницу.

Человек, не являющийся постоянным жителем, обязан представить налоговую декларацию, если он/она получили облагаемый налогом доход, который является предметом налогообложения в Эстонии, но с которого не удерживается подоходный налог, вычитаемый из зарплаты.

В случае уплаты социального налога между постоянными и не постоянными жителями Эстонии в общем различий нет.

5.4 Непрямое налогообложение

Самый важный вид косвенного налогообложения — налог на добавочную стоимость, составляющий для большинства товаров 18%. Налог на добавочную стоимость на некоторые товары, например, книги, лекарства и т.д., составляет 5%. Также существуют дополнительные косвенные налоги на азартные игры, табачные изделия и алкоголь.



Более подробную информацию о спорных вопросах налогообложения и сложностях, которые могут возникнуть при определении Вашего постоянного места жительства, посетите web-сайт Эстонского налогового и таможенного департамента <http://www.emta.ee/>, налоговый отдел, раздел подоходных налогов, или соединитесь с ЕТСВ напрямую.

Эстонский налоговый и таможенный департамент (Estonian Tax and Customs Board)

Narva mnt., 15176 Tallinn

тел.: (+372) 683 5700

факс: (+372) 683 5709

e-mail: emta@emta.ee

6.1 Здоровье

Население Эстонии быстро стареет, а показатели его роста не улучшаются на протяжении последних пятнадцати лет, поэтому проблемы здравоохранения остаются очень важными. Обычно они обнаруживаются, когда самочувствие человека начинает ухудшаться.

Так что имеет смысл заботиться о своем здоровье постоянно, и эстонцы, как кажется, делают это с большим удовольствием. Несмотря на относительно высокую стоимость пользования спортивным залом или бассейном, они полны людей. Также среди молодежи очень популярны SPA-курорты: грязевые ванны в Хаапсалу и Пярну сохранили свою популярность на протяжении веков. Не упустите возможность насладиться безмятежностью Эстонии – в отличие от стран с огромными городами, в Эстонии есть возможность добраться до ближайшего леса за относительно короткое время. В каждом уголке виднеются тропинки для пешеходов, и время, проведенное на берегу моря или на тропе здоровья, укрепляет и Ваше тело, и Ваш дух.

МЕДИЦИНСКОЕ СТРАХОВАНИЕ

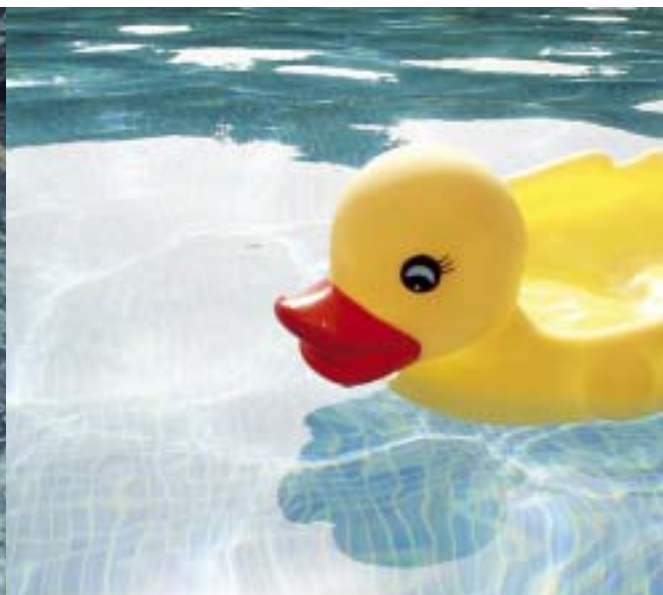
Эстонская система страхования здоровья основывается на равенстве — все имеющие страховку люди имеют равные права. Чтобы получить эту страховку в Эстонской больничной кассе (ЭБК), необходимо платить налоги в Эстонии и иметь эстонский идентификационный номер. Вы получите идентификационный номер вместе с временным видом на жительство или видом на жительство с трудоустройством. Работодатель передаст информацию, касающуюся Вашего трудоустройства, в ЭБК.

Некоторые категории граждан имеют такие же права, как и налогоплательщики, например, дети..

ЭБК оплачивает визиты к врачам и лечение в больнице, а также покрывает часть стоимости лекарств. ЭБК покрывает расходы на медицинское лечение, кроме платы за визит к врачу-специалисту узкого профиля (50 крон) и платы за койко-место в больнице (25 крон в сутки). Первая помощь в экстренных случаях оказывается бесплатно.

ЭБК выплачивает пособие по болезни на основании листа нетрудоспособности, который выдает Ваш лечащий врач и который необходимо предъявить работодателю. Пособие по болезни составляет 80% среднего дохода на календарный день и выплачивается начиная со второго дня заболевания.

Если члены семьи гражданина Евросоюза остаются в стране их постоянного пребывания, ЭБК осуществляет страхование их здоровья в соответствии с формой E109, которая выдается ЭБК и регистрируется в стране проживания членов семьи.



Граждане Евросоюза также подлежат страхованию на время действия **Европейской карты страхования здоровья**, которое определяется на основании предшествующей работы или других условий страхования в стране их постоянного проживания. В случае кратковременной работы Вы должны проверить срок действия страховки и свою Европейскую карту страхования здоровья. Если срок действия этой карты не истек, Вы будете получать необходимую медицинскую помощь на протяжении всего времени пребывания в Эстонии. Если Вы не застрахованы в стране своего постоянного проживания и пробудете в Эстонии недолго, не имея вида на жительство, можете оформить частную медицинскую страховку на время визита в Эстонию в стране своего постоянного проживания.

Граждане третьих стран, прибывающие в Эстонию на короткое время, могут оформить частную медицинскую страховку в стране своего постоянного проживания или в Эстонии. Наличие действующей медицинской страховки является одним из условий получения визы. Граждане третьих стран, остающиеся здесь на основании имеющегося у них вида на жительство или вида на жительство с трудоустройством и выплачивающие налоги в Эстонии, получают здесь и медицинскую страховку.



Эстонская больничная касса (Estonian Health Insurance Fund)

Lembitu 10

Tallinn 10114

Тел.: (+372) 620 8430

Факс: (+372) 620 8449

E-mail: info@haigekassa.ee

<http://www.haigekassa.ee/eng/>

СИСТЕМА ЗДРАВООХРАНЕНИЯ

Первая встреча с медициной — это визит к главному практикующему врачу, семейному врачу, который в случае необходимости направит пациента к специалисту. Каждый имеет право выбрать себе **семейного врача**. Вы можете зарегистрироваться на прием к семейному врачу прямо в его офисе. Семейный врач выписывает рецепты на отпускаемые по ним лекарства. За визит к семейному врачу не надо платить, если Вы имеете действующую эстонскую медицинскую страховку или Европейскую карту медицинского страхования. За визит врача на дом нужно заплатить 50 крон.

Для визита к **врачу-специалисту** необходимо направление семейного врача и немного терпения: очереди могут быть длинными. Визит к врачу-специалисту стоит до 50 крон. Направление не требуется для визита к психиатру, гинекологу, дерматовенерологу, офтальмологу, дантисту, пульмонологу (для лечения туберкулеза), специалисту по инфекционным заболеваниям (лечение СПИДа), хирургу или ортопеду (при получении травмы).

В случае серьезного заболевания необходимо вызвать скорую помощь.

Лечение зубов бесплатно для постоянных жителей Эстонии в возрасте до 19 лет. Остальные лица могут ходатайствовать о возврате 150 крон в год из Эстонской больничной кассы. Более щедрые компенсации предусмотрены для беременных женщин (450 крон в год), матерей, имеющих ребенка в возрасте до 1 года, и тех, кто больше нуждается в лечении зубов из-за болезни (для тех и других — 300 крон в год). Также дополнительные суммы выделяются на протезирование. В Эстонии есть несколько государственных стоматологических клиник и большое количество частных. Лечение зубов в республике относительно дешево, если сравнивать со средними европейскими ценами.

В случае, если Вы хотите найти семейного врача, гинеколога или стоматолога, можете обратиться за помощью в ближайший **центр мобильности**.



Для получения более полной информации об эстонской системе здравоохранения зайдите на веб-страницу ЭБК <http://www.haigekassa.ee/>

Лекарства подразделяются на выдаваемые по рецепту и выдаваемые без рецепта. И те и другие можно купить в аптеках. В Эстонском департаменте лекарственных препаратов есть регистры лекарств и аптек. В республике много аптек, и некоторые из них работают круглосуточно. Вы можете обнаружить аптеки в большинстве крупных торговых центров, а также в зданиях Ратуши в Таллине и Тарту. Стоимость лекарственных препаратов частично компенсируется, но это касается только лиц, имеющих медицинскую страховку. Размер компенсации зависит от поставленного диагноза.



Эстонский департамент лекарственных препаратов <http://www.sam.ee/>

Более подробную информацию о компенсации за лекарственные препараты смотрите на web-странице ЭБК <http://www.haigekassa.ee/>

6.2 Семейное пособие

Государственные семейные пособия выплачиваются постоянным жителям Эстонии и иностранцам, живущим здесь и имеющим вид на жительство. Граждане Евросоюза, которые работают в Эстонии, могут ходатайствовать о выплате семейного пособия на детей, здесь не проживающих. Заявление на получение этого пособия Вы должны подать в местное пенсионное отделение Отдела социального страхования (Sotsiaalkindlustusamet) в течение шести месяцев с начала работы, а также представить свою идентификационную карту, вид на жительство и свидетельство о рождении ребенка.

Если Вы являетесь постоянным жителем Эстонии и Ваш ребенок рожден здесь, Вы имеете право на получение государственного пособия по рождению ребенка. Чтобы получать дополнительные пособия по рождению ребенка от местных органов управления, Вы должны быть зарегистрированы как постоянный житель (жительница) в этих органах, а также в отделе регистрации по меньшей мере за 6 месяцев до рождения ребенка.

Существует возможность оформить отпуск по беременности начиная с 70 дней до предполагаемой даты рождения ребенка. Работающие женщины получают пособие роженице. Ваш гинеколог выдаст Вам документ, подтверждающий факт беременности, и Вы должны будете предъявить его работодателю. Отец ребенка имеет право получить 14 дней дополнительного отпуска по уходу за новорожденным во время отпуска по беременности, в котором находится мать, или в течение двух месяцев после появления ребенка на свет.

Беременные женщины получают медицинскую страховку начиная с 12-ой недели беременности. Если Вы не были застрахованы до беременности, нужно пойти в местное отделение ЭБК со своим паспортом и с выданной доктором справкой о беременности.

Родительское пособие выплачивается в течение первого года жизни ребенка тому из родителей, кто остается дома с новорожденным. Размер пособия зависит от предыдущих доходов родителей.



Тот из родителей, кто берет отпуск по уходу за ребенком и воспитывает его до 3 лет, получает *пособие по уходу за ребенком*.

Ежемесячное детское пособие выплачивается одному из родителей ребенка до достижения им 16 лет, и в случае, если ребенок продолжит свое образование, ему выдается пособие до достижения им 19 лет.

В начале каждого учебного года выдается *школьное пособие* для детей, посещающих школу. Дополнительные пособия выплачиваются семьям, имеющим троих и более детей. Отдельно от пособия роженице эти деньги выплачиваются Отделом социального страхования.



Отдел социального страхования. Пенсии и пособия. <http://www.ensib.ee/>

Эстонская больничная касса <http://www.haigekassa.ee/>

6.3 Пенсии

В каждой входящей в состав Евросоюза стране сумма государственного вклада в пенсии зависит от количества времени, которое тот или иной человек проработал в этом государстве. Работа в Эстонии добавляется к пенсионному обеспечению в других странах, если человек проработал здесь не менее года. К пенсионной выслуге лет добавляется время работы в Эстонии.

Постоянные жители Эстонии и лица, находящиеся в нашей республике с временным видом на жительство, имеют право на **пенсию по старости** в Эстонской Республике, если они имели пенсионное обслуживание в Эстонии или другой являющейся членом Евросоюза стране в течение по меньшей мере 15 лет. Трудовая деятельность в какой-либо стране Евросоюза или Норвегии, Лихтенштейне, Исландии и Швейцарии учитывается, если человек проработал там не менее года и имеет все подтверждающие это необходимые документы (т.е. трудовое соглашение).

В дополнение к государственной пенсии, программа пенсионного обеспечения в Эстонии включает систему пенсионных фондов и систему добровольных дополнительных пенсий.

Присоединение к системе **пенсионных фондов** является добровольным для тех, кто родился до 1983 года, и обязательно для родившихся после 1983 года. В пенсионный фонд конкретного лица идет 2% его зарплаты, и государство добавляет 4% от выплачиваемого им социального налога.

Присоединение к программе **дополнительных пенсионных фондов** является добровольным. Сумма вклада может быть определена индивидуально, так же как и продолжительность времени, в течение которого производятся выплаты из дополнительных пенсионных фондов. Подоходный налог с выплат в дополнительный пенсионный фонд возвращается (см. раздел о налогообложении). Также существует возможность продолжать выплаты в дополнительный пенсионный фонд, находясь в какой-либо другой стране. И еще возможно продолжать вносить деньги в дополнительный пенсионный фонд в Эстонии, даже если Вы создали его где-либо еще.

Сейчас в Эстонии мужчины выходят на пенсию в 63 года, а женщины — в 59 лет. Пенсионный возраст для женщин постепенно увеличивается, и если они родились в 1953 году и позднее, у них имеют возможность получать пенсию по старости только по достижении 63 лет.



Дальнейшую информацию о пенсиях можно найти по адресу

Пенсионный центр (Pensionikeskus) <http://www.pensionikeskus.ee/>

6.4 Другие пособия

Получение некоторых пособий помогает людям в различных жизненных ситуациях. Государство выплачивает инвалидам пенсии по нетрудоспособности. Дополнительные пособия выплачиваются, чтобы компенсировать затраты на персональный уход.

Пособие на похороны выплачивается, чтобы покрыть расходы на погребение.

Пособие в связи с потерей кормильца выплачивается после смерти кормильца семье ее членам, которые находились на его/ее содержании.

Государственные компенсации выплачиваются жертвам преступлений, чтобы покрыть убытки, связанные с потерей трудоспособности, медицинским обслуживанием жертвы, или другие необходимые денежные затраты, имеющие отношение к преступлению.



Отдел социального страхования регулирует выплату этих пособий. Подавая заявление на получение пенсии или пособия, следует обратиться в местный Пенсионный отдел. Дополнительную информацию о пенсиях и пособиях можно найти на web-сайте Отдела социального страхования, <http://www.ensib.ee/>

6.5 Страховка по безработице

Страховка по безработице — это обязательный вид страхования, который необходим, чтобы выплатить пособие работнику в случае потери работы. Все работающие члены общества выплачивают 1% своих доходов, и предприниматели выплачивают 0,5% платежной ведомости на страхование в случае безработицы. Сумма на страховку по безработице автоматически вычитается из зарплаты работника. Лица, которые по возрастным показателям могут получать пенсию по старости, не должны выплачивать страховку по безработице.

Страховка по безработице выплачивается легальным постоянным жителям Евросоюза. Чтобы получить это пособие, взносы на страхование от безработицы необходимо выплачивать на протяжении по меньшей мере 12 месяцев в течение двух предшествующих лет.

Человек, постоянно проживающий в Евросоюзе на легальных основаниях, имеет право получать страховку по безработице в стране, где он или она работали и платили налоги в последнее время. Период, в течение которого юридическое лицо работало и платило взносы в фонд страхования на случай безработицы в других странах Евросоюза, определяется при принятии решения о том, имеет ли человек право получать страховку по безработице и как долго он сможет это делать. Сумма пособия, выплачиваемого в Эстонии, начисляется на основании заработанных здесь средств.

Потерявший работу человек должен зарегистрироваться в отделе безработицы, чтобы получать пособие. Страховки по безработице выплачиваются Эстонским фондом страхования от безработицы.

Те, у кого нет права получать страховку по безработице или кто получал это пособие на протяжении максимального периода, но не нашел за это время работы, имеют право получать государственное пособие по безработице. Во втором случае пособия выплачиваются на протяжении срока до 270 дней. Государственные пособия по безработице выплачиваются отделами трудоустройства Эстонского департамента рынка труда.



*Более подробную информацию о страховании от безработицы можно найти на web-сайте Эстонского фонда страхования от безработицы.
<http://www.tootukassa.ee/>*

*Информацию об Эстонском департаменте рынка труда и его службах можно найти по адресу
<http://www.tta.ee/>*

Прежде чем Вы примете решение арендовать квартиру, нужно принять к сведению, что цены в столице Эстонии находятся на уровне скандинавских стран: в центре города скромное жилье может стоить солидной суммы денег. Ваши коллеги снабдят Вас информацией о том, какие преимущества и недостатки имеет проживание в различных городских районах. Идеал для самих эстонцев — это дом на одну семью где-нибудь в сельской местности, но вблизи от города. Их не смущают затраты времени на дорогу домой, лишь бы были свои дом и сауна, потому что они хотят жить в городе, как в деревне.

В советское время вокруг центра города были построены районы многоэтажных домов. В этих достаточно запущенных строениях тем не менее можно найти надлежащим образом отремонтированные квартиры, сдаваемые в аренду за умеренную плату. В Эстонии не нужно подписывать договор о потреблении воды и электричества, но необходимо иметь в виду, что квартплата не включает эти расходы. В случае, если Вы ищете что-либо необычное и в старинном стиле, займитесь поисками квартиры без центрального отопления, но с печкой. В этом случае зимой экзотики может быть много, однако если Вы будете жить в этой квартире более 6 месяцев, дыхание истории коснется Вас огнем, пылающим в печи, и это стоит того, чтобы приложить усилия.

Несколько университетов Эстонии предлагают размещение в **студенческих общежитиях**. Их преимуществами являются дешевизна и, как правило, близкое расположение по отношению к университетским зданиям. Большая часть студенческих общежитий недавно была отремонтирована.



Тартуский университет. Снабжение студентов жилищем <http://www.ut.ee/>

Таллинский университет <http://www.tlu.ee/>

Таллинский технический университет <http://www.ttu.ee/>

Стоимость проживания в отелях и общежитиях Таллина и Тарту варьируется в широких пределах.

Данные о гостиницах, расположенных во всех регионах Эстонии, можно найти по адресу

<http://visitestonia.com/> в разделе о размещении. Желательно зарезервировать место до прибытия.

Рынок **недвижимости** в Эстонии предлагает множество возможностей как для аренды, так и для покупки жилища. Цены на недвижимость постоянно растут, однако разброс цен достаточно велик. Первое, что нужно сделать, — это соотнести свои желания и возможности. Существует огромное множество агентств по недвижимости, куда Вы можете обратиться, заплатив при этом сумму, равную месячной плате за квартиру. Также Вы можете изучить объявления в газете. Если желаете снять дом или квартиру, плата за воду, электричество и т.д. обычно не включается в означенную стоимость.



Портал недвижимости <http://www.kv.ee/>

City 24 Real Estate <http://www.city24.ee/>



7.1 Аренда дома или квартиры

Прежде чем решить вопрос о соответствии жилья Вашим потребностям, выясните:

- Действует ли квартирное товарищество?
- Кто Ваши соседи?
- Каково состояние крыши и систем техобслуживания?
- Насколько высока плата за отопление?

Первое правило при подписании любого контракта — это, конечно, знать, что Вы подписываете. В случае аренды дома или квартиры советуем сравнить цены на этот вид жилья, прежде чем подписывать договор.



В Эстонии договор об аренде должен быть подготовлен в соответствии с Законом об обязательствах, который переведен на английский язык и находится по адресу www.legaltext.ee. Параграфы 271 – 338 посвящены оформлению договоров об аренде.

Договоры об аренде могут иметь установленные или не установленные сроки действия. Вы должны вернуть владельцу арендованную собственность вместе с находящимся в ней имуществом в назначенный срок. Владелец должен ремонтировать собственность в случае, если дефекты возникли не по вине арендатора. Арендатор обязан устранять мелкие дефекты, которые можно ликвидировать при помощи уборки или текущего ремонта, в любом случае необходимых для использования и сохранности арендованной собственности. Прежде чем переделывать что-либо, необходимо заручиться согласием владельца, оформленным в письменном виде. Если стоимость собственности увеличивается из-за каких-либо обстоятельств, собственник может потребовать компенсацию. Желательно заранее договориться о размерах компенсации в случае изменения обстоятельств или проведенных ремонтных работ.

В случае, если Вы подписали договор об аренде на неопределенный срок и владелец желает повысить арендную плату, он обязан проинформировать Вас об этом в письменной форме за 30 дней. Собственник может попросить задаток в размере трехмесячной арендной платы. Арендатор может потребовать возврата депозита в случае, если владелец не предъявил ему каких-либо претензий в течение двух месяцев после истечения срока договора об аренде.

Договор об аренде на неопределенный срок может быть аннулирован по предъявлению уведомления по меньшей мере за три месяца. В случае аренды меблированных комнат договор об аренде может быть аннулирован по предъявлению уведомления по крайней мере за один месяц. Владелец может аннулировать договор об аренде, если арендатор не вносил плату за жилье на протяжении трех и более месяцев.

8.1 Эстонские семьи

К счастью, установление независимости в 1991 году в Эстонии не потребовало человеческих жертв, но далось нелегко. Новый образ жизни требовал расходов, и молодые люди не спешили обзаводиться семьей. Сейчас, 15 лет спустя, рождаемость опять увеличивается. Многие молодые люди предпочитают гражданский брак официальному и не спешат связывать себя законными узами, даже когда появляются дети. В среднем в эстонской семье 1 – 3 детей, а бабушки и дедушки живут отдельно. Семья собирается в полном составе на Рождество и в дни рождения.

Большие семьи собираются во время важных юбилеев, но обычные встречи членов многочисленных семей также популярны. Генеалогия эстонских семей уходит своими корнями в XVIII век, а более ранняя информация отсутствует или ее источники были уничтожены во время Северной войны, которая велась на территории Эстонии с 1700 по 1710 годы. Вследствие немногочисленности населения республики (1.3 миллиона человек) нередко можно выяснить, что случайный собеседник является твоим дальним родственником.

Жизнь эстонской семьи более или менее скрыта от чужих глаз. Так что когда коллега приглашает Вас к себе в дом, нужно использовать эту возможность. Создание дружеских отношений требует времени, но если Вас примут, Вы найдете искренних и преданных друзей.

8.2 Дневное попечение и школьное обучение

Хорошо развитая в Эстонии система дневного попечения позволяет работать обоим супругам. Ребенка в возрасте до 3 лет можно устроить в детские ясли. Дети в возрасте от 3 до 7 лет могут посещать детские сады, где у них развивают некоторые социальные умения и обучают таким предметам, как музыка и рисование. Хотя большинство детей ходит в городские ясли и садики, существуют также частные дошкольные учреждения. В городских яслях и садах родители оплачивают лишь питание, а остальные расходы покрывают местные органы правления. Вдобавок с помощью друзей или через газетные объявления можно найти няню.

Посещение **школы** обязательно для детей в возрасте от 7 до 17 лет, или до тех пор, пока они не получают базовое образование. Преобладают городские школы; одни школы принадлежат государству, другие являются частными. В городских и государственных школах не нужно вносить плату за обучение, и родители должны покупать только школьные принадлежности.

Возможность получить образование на английском языке есть в двух крупнейших городах — Таллине и Тарту, где функционируют Международная школа Эстонии и Тартуская международная школа. В Международной школе Эстонии обучают до 12 класса (до 17 – 18 лет). В Тартуской международной школе обучаются дети в возрасте от 6 до 14 лет.

Родители свободны в выборе школы для ребенка, если в этой школе есть свободные места. Школа должна обеспечить возможность для обучения каждого ребенка, который живет в том районе, где она находится.

После завершения базового образования ученики получают свидетельство об окончании основной школы и



имеют право продолжить обучение в гимназии или в профессионально-технических училищах.

Высшая средняя школа (*гимназия*) — это школа, обеспечивающая возможность приобрести общее среднее образование. Гимназия включает 10–12 классы. Большинство школ дает возможность получить общее образование на всех ступенях: начальной, основной и средней, что включает 1–12 классы.

В государственной программе перечислены обязательные предметы и минимальный объем их изучения (обязательные курсы и обязательные темы). Школа определяет собственную специализацию, выбирая предметы и курсы для изучения и/или уделяя особое внимание обучению некоторым обязательным предметам. Количество выбранных предметов и курсов определяется государственной программой, но школа, учитывая пожелания и возможности учащихся, регулирует содержание этих дисциплин. Школа может иметь более одной специализации.

Академический год обычно длится с 1 сентября до июня следующего года. Он состоит из периодов обучения, сдачи экзаменов и каникул, которые длятся одну неделю осенью, две недели в Рождество и одну неделю весной. Максимальное количество уроков в неделю колеблется от 20 (1 класс) до 34 (9 класс). Недельное количество уроков в гимназии составляет 35 и более занятий.



Эстонское министерство науки и образования <http://www.hm.ee/>

Таллинский департамент образования <http://www.haridus.ee/>

Справочник для граждан Тарту (Survival Guide for Citizens of Tartu) <http://www.tartu.ee/>

Международная школа Эстонии (The International School of Estonia) <http://www.ise.edu.ee/>

Тартуская международная школа (Tartu International School) <http://www.istartu.edu.ee/>



8.3 Поиски работы для супруги/супруга

В большинстве случаев в поисках работы для супруги/супруга обращаются за помощью к друзьям, в бюро трудоустройства, частные компании, изучают объявления в газете или в порталах Интернета, а также при содействии биржи труда. Предложения работы и полезную информацию о трудоустройстве и условиях проживания в Эстонии можно также найти в EURES – Европейской службе трудоустройства. Консультанты EURES в Эстонии работают в отделениях рынка труда.



В поисках дальнейшей информации Вы можете зайти на web-сайт Эстонского рынка труда <http://www.tta.ee/> или на web-сайт EURES Эстонии <http://www.eures.ee/>.

В поисках работы полезно зайти в порталы Интернета, которые дают информацию на английском языке:

CV-Online <http://www.cv.ee/>

CV Market <http://www.cvkeskus.ee>

CV Inter <http://www.cvinter.ee>

EURES — The European Job Mobility Portal <http://europa.eu.int/eures/>

При подаче заявления на работу обычно нужно представить CV и заявление. Во многих случаях нужно пройти дополнительные испытания: написать эссе, сдать языковой тест или тест о профессиональной пригодности. На завершающем этапе — если Вам повезло — Вас может ожидать собеседование или интервью.

8.4 Домашние животные

Если Вы желаете взять с собой в Эстонию домашнее животное, у Вас должен быть международный ветеринарный сертификат или паспорт на животного, выданный в стране Вашего постоянного места жительства до поездки в Эстонию.

Местное правительство составило четкие предписания относительно содержания домашних животных. И в Таллине, и в Тарту собак необходимо зарегистрировать. В Тарту можно зарегистрировать и кошку, но это не является обязательным. До регистрации собаки должны быть вакцинированы.



В Тарту собак и кошек возможно зарегистрировать по следующему адресу: Mõisavahe 21 (крыло A), телефоны (+372) 748 9002 или (+372) 527 7511. Рабочие часы: по понедельникам 15 – 18, по вторникам 8 – 10.

Информацию о регистрации собак в Таллине можно найти по адресу <http://www.tallinn.ee/rus>



***Autre pays, autre mœurs** – гласит французская поговорка. О чем Вам нужно знать, чтобы побыстрее приспособиться к жизни в Эстонии? Как правило, люди смотрят на окружающих с нескрываемым интересом, и поэтому Вам не следует чувствовать себя обиженным, если Ваш тюрбан, сари или темный цвет лица привлекут чей-то пронзительный взгляд: это доброжелательное любопытство. Не стоит бояться языкового барьера, потому что знание иностранных языков является для эстонцев правилом, а не исключением, и, помимо английского, используются также другие языки, чем Вы будете приятно удивлены.*

Эстонец-бизнесмен в обществе наиболее серьезен и сдержан: создается впечатление, что установлен жесткий лимит на количество улыбок и расходовать их надо очень осторожно. Однако не отчаивайтесь и помните, что кажущиеся замкнутыми эстонцы могут предложить конкретную помощь и дать совет гораздо более охотно и дружелюбно, чем это кажется на первый взгляд. Это относится также к сфере обслуживания и официальному общению, если, конечно, случай не сведет Вас с работником, имеющим завышенную самооценку. При посещении бюрократических учреждений нужно быть готовым к разному отношению – от сердечной готовности помочь до молчаливого высокомерия. Наиболее вероятна холодная вежливость. Впрочем, с получением информации в Эстонии нет проблем, главное – иметь выход в Интернет, поскольку основные необходимые сведения, часто и на английском языке, можно найти именно в Интернете.

Перед отъездом в Эстонию Вам полезно принять к сведению, что здесь будут весьма кстати пара резиновой обуви (осенью) и накидка от комаров (летом).

Знаки на дверях в туалет

△ или N = женский

▽ или M = мужской

9.1 Чрезвычайные ситуации

В КРИТИЧЕСКОЙ СИТУАЦИИ ЗВОНИТЕ

110	Полиция
112	Чрезвычайные ситуации, Скорая помощь

Звонить по этим номерам можно бесплатно, причем звонок может быть сделан с любого телефона, включая таксофоны и мобильные телефоны любого провайдера (включая зарубежные).

В случае, когда Вы звоните и сообщаете о чрезвычайной ситуации, нужно быть готовым ответить на следующие вопросы:

- Что случилось?
- Где это произошло?
- Кто звонит?
- Есть ли пострадавшие? Каково их состояние?
- Может ли кто-либо оказать первую помощь?

Если Вы звоните в полицию, необходимо как можно подробнее описать людей и/или транспортные средства, вовлеченные в происшествие.

Сохраняйте спокойствие и будьте готовы ответить на дополнительные вопросы, которые Вам могут задать. Не завершайте разговор до тех пор, пока Вам не будет позволено сделать это.



Полиция Эстонии <http://www.pol.ee/>

Эстонский союз скорой помощи <http://www.kiirabi.ee/>

9.2 Банковское дело

Банковское дело в Эстонии развито хорошо, и финансовые операции осуществлять достаточно просто и удобно. Эстонской валютой является эстонская крона (EEK), 1 крона = 100 сентам. Эстонская крона привязана к евро, т.е. 1 EUR = 15.6466 EEK. Курс обмена по отношению к другим валютам высчитывается ежедневно на основании данных, сообщаемых Банком Эстонии

Помимо наличных денег, при расчетах в большинстве магазинов, ресторанов и фирм используются банковские карточки. Зарплата обычно перечисляется на банковский счет работника. Банкоматы более крупных банков можно увидеть в офисах, на заправочных станциях, в крупных супермаркетах и других часто посещаемых местах. Осуществление банковских расчетов через Интернет также является обычным. В Эстонии редко используют чеки. Открыть счет в банке очень просто: можно сделать это в ближайшем отделении банка; все, что для этого нужно, — иметь идентификационную карту или паспорт.



Банк Эстонии (курсы валют, бумажные деньги и монеты и прочее)

<http://www.eestipank.info/>

Hansapank <http://www.hansa.ee/>

SEB Eesti Ühispank <http://www.seb.ee/>

Sampo Bank <http://sampo.ee/>

Nordea Bank <http://www.nordea.ee/>

9.3 Прибытие в Эстонию

Вы можете приехать в Эстонию автобусом, поездом, на машине, приплыть на пароме, прилететь самолетом и даже вертолетом, если добираться из Финляндии.

Между многими европейскими городами и Таллинским аэропортом существуют прямые авиарейсы. Самое хорошее воздушное сообщение с Хельсинки, Копенгагеном и Стокгольмом, в некоторых случаях — по нескольким полетам ежедневно. Эстонская национальная авиакомпания, Estonian Air, является дочерней фирмой SAS. Многие другие авиалинии также действуют в Таллине.



Таллинский аэропорт (расписание, авиалинии, информация для пассажиров) <http://www.tallinn-airport.ee/>

Таллинский аэропорт расположен в 4 км от центра Таллина. Вы можете добраться до центра на такси или общественным транспортом, автобусом. Остановка автобуса находится прямо перед выходом со стороны прибывающих самолетов. Стоимость проезда на такси от аэропорта до центра вполне приемлема и по состоянию на весну 2005 года была равна примерно 90 EEK.

Прибытие в Эстонию на **вертолете** может стать весьма захватывающим событием. Вертолетная линия действует между центрами Таллина и Хельсинки, полет длится примерно 20 минут. Плата, разумеется, выше, чем за билет на самолет или паром.



Более подробную информацию можно найти по адресу <http://www.copterline.com/>

Прибыть в Эстонию **морским путем** можно из Хельсинки и Стокгольма. Летом корабли идут также в Росток и Санкт-Петербург. Морское сообщение между Таллином и Хельсинки очень интенсивное. Путешествие из Хельсинки до Таллина на более маленьких судах потребует примерно полтора часа, но их движение зависит от состояния льда в Финском заливе, поэтому зимой такие суда не ходят. Большие паромы курсируют круглый год, на них можно преодолеть это расстояние за 3 с небольшим часа. Таллинский порт находится рядом с центром города, до которого можно добраться пешком.



Чтобы узнать расписание движения морского транспорта, смотрите <http://www.ts.ee/>

Международные **автобусные линии** связывают Эстонию с центральной и западной Европой, а также с нашими восточными соседями. Международные автобусные линии тянутся в Таллин, Тарту и Пярну, и автобусы, прибывающие из России, едут через Нарву. Автобусное сообщение внутри балтийских республик достаточно интенсивное, так что возможно добраться до Эстонии через Ригу, столицу Латвии.



[Eurolines http://www.eurolines.ee/](http://www.eurolines.ee/)

[Ecolines http://www.ecolines/](http://www.ecolines/)

Международное **железнодорожное сообщение** существует только между Таллином и Москвой. Так что в том случае, если Вам нравится путешествовать поездом, но Вы едете не из Москвы, можно сочетать несколько видов транспорта на пути в Эстонию.

Путешественники из стран, не входящих в состав Евросоюза, должны заполнить *декларацию путешественника (traveller's declaration)*, если они везут с собой товары, таможенная стоимость которых превышает не облагаемую пошлиной сумму в 175 EUR.

Вы должны заполнить *таможенную декларацию (customs declaration)*, если везете товары, купленные не в странах Евросоюза, и стоимость их превышает 1000 EUR или вес превышает 1000 кг. Также необходимо заполнить таможенную декларацию, если Вы везете предназначенные для продажи товары, стоимость которых более 22 EUR. Необходимо устно задекларировать товары, которые Вы везете для торговых операций, но стоимость которых не превышает 22 EUR.



Более подробную информацию о таможенных правилах можно найти на web-сайте ЭНТД

<http://www.emta.ee/>



9.4 Транспорт в Эстонии

Движение транспорта в Эстонии не столь интенсивно, как в странах Средиземноморья. Действительно, местные дороги, зачастую узкие и неровные и не располагают к очень быстрой езде, хотя молодые водители с горячей кровью, бывает, превышают скорость. Большие и маленькие города Эстонии в общем характеризуются медленным увеличением количества транспортных средств и обилием пешеходов; только столичные жители сталкиваются с дорожными пробками и нехваткой мест для парковки.

Если у Вас нет никаких дел, по которым нужно ездить из одного конца Таллина в другой, машина не нужна: центр столицы предназначен для пешеходов. Трамваи, троллейбусы, автобусы и электрички доставят в самые отдаленные уголки Таллина, хотя утром и вечером в некоторых видах транспорта, возможно, придется слишком тесно контактировать с пассажирами. В городах люди пользуются автобусами и маршрутными такси, которые курсируют в соответствии с расписанием. Покупка одного билета не опустошит кошелек, но тем, кто ездит постоянно, лучше приобрести месячный билет. Слабым местом в работе городского транспорта в Эстонии является отсутствие ночного транспортного сообщения, но это компенсируется умеренными ценами за проезд в такси.

В общем жители Эстонии предпочитают пользоваться автобусом, чтобы добраться из одного города в другой: поезда ходят редко, и некоторые из них неудобны. Сеть железных дорог неоднократно реконструировалась, и в результате этого мы имеем прекрасную возможность совершить велосипедную прогулку вдоль насыпи, которая была возведена в начале – середине XX столетия: старые железнодорожные станции поражают своими достопримечательностями. Удаленные деревенские поселки вокруг этих станций страдают в изоляции, поскольку по ним больно ударил отказ от поездов как средства передвижения, а автобусы ходят редко.

Движение **автобусного общественного транспорта** организовано очень хорошо и предоставляет прекрасные возможности для поездок как внутри города, так и на более длинные расстояния. В городском общественном транспорте широко используются как единые карточки на 10, 30 и 90 дней, так и одноразовые билеты. Если у Вас есть идентификационная карта, в Таллине и Тарту можно приобрести билеты по мобильному телефону, через Интернет и по домашнему телефону.

Путешествовать на длинные расстояния поездом дешевле, но поскольку железная дорога до сих пор требует больших вложений, автобусы используются чаще, к тому же они быстрее доставят Вас из одного пункта в другой. Исключением являются электрички, которые являются видом ежедневного транспорта для жителей Хартюского уезда, расположенного около Таллина. Расписание движения автобусов между удаленными на большие расстояния городами очень удобно, и этот вид транспорта предпочитают многие. Например, из Таллина в Тарту ежедневно отправляется более 60 автобусов.



Междугородние автобусы <http://www.bussireisid.ee/>

Таллин. Общественный транспорт <http://www.tallinn.ee/>

Общественный транспорт в Тарту <http://buss.tartu.ee/>

Путешествовать на своей или арендованной машине очень удобно; все главные дороги находятся в хорошем состоянии и с каждым годом становятся все более благоустроенными. Аренда машины стоит довольно дорого (как правило, при этом нужно использовать кредитную карту), поэтому при более длительном пребывании в стране существует более хорошая возможность взять машину в лизинг.

В Эстонии в течение 12 месяцев можно водить зарегистрированное за границей транспортное средство, не регистрируя его здесь. В случае более длительного пребывания транспорт должен быть зарегистрирован в Эстонском центре регистрации моторных средств передвижения. Все виды транспорта должны быть застрахованы.

Водительские права, полученные в одной из стран Евросоюза, действительны в Эстонии, и нет необходимости менять их на эстонские права.

Зарубежные водительские права, выданные в соответствии с Венской конвенцией, являются действительными в Эстонии в течение одного года, то есть Вы должны поменять свои права на эстонские в течение 12 месяцев после прибытия в республику. Для этого нужно сдать теоретический и практический экзамены по вождению.



С более подробной информацией можно ознакомиться на web-сайте Эстонского центра регистрации моторных средств передвижения <http://www.ark.ee/>

Во время передвижения по Эстонии фары ближнего света должны быть включены, а ремни безопасности пристегнуты. В центре города, как правило, следует платить за стоянку. Знаки указывают стоимость парковки в различных зонах. Голубые линии на площадке стоянки также показывают, что за нее нужно платить. Парковочные билеты можно приобрести в уличных автоматах. Также можно платить за парковку по мобильному телефону, но для этого необходимо приобрести специальную наклейку от Вашего оператора, обеспечивающего также инструктаж.

Клуб автомобилистов Эстонии помогает своим членам не только в случае возникновения неожиданных проблем с машиной – таких, как необходимость замены шины, но и предоставляет другие услуги. Номер, по которому можно обратиться за помощью в Клуб автомобилистов, – 1888.



Информацию о парковке можно найти на web-странице таллинского туризма <http://www.tourism.tallinn.ee/>

В более крупных городах много фирм, занимающихся перевозками на такси. Цены на **такси** приемлемые, в случае необходимости можно получить у водителя квитанцию за проезд. Прежде чем сесть в такси, проверьте расценки, указанные на окне машины; все цены приводятся в эстонских кронах.

Постоянно улучшаются условия для использования **велосипеда** как средства передвижения. Местные органы управления в Таллине и Тарту следят за качеством велосипедных дорожек, а неформальные организации проводят большую работу по популяризации велосипедов как вида транспорта.



Таллинский web-сайт <http://www.tallinn.ee/rus> обеспечит пассажиров такси инструкцией, а также предоставит возможность пользоваться картами велосипедных дорожек.



9.5 Телефоны

Мобильные телефоны стали настолько же или даже более важным средством коммуникации, чем домашние телефоны. Эстония имеет одно из самых больших в мире количество мобильных телефонов на душу населения. Потребитель может выбрать между контрактом с провайдером мобильной связи и разговорной картой. За разговорные карты не нужно платить ежемесячной платы, но оплата за минуту разговора немного выше. Эти карты можно купить на всех заправочных станциях и в киосках (идентификационная карта не требуется).

Эстония находится на передовой линии в применении инновационных технологий при использовании мобильных телефонов. Мобильные телефоны могут быть использованы при парковке, осуществлении платежей в некоторых магазинах и ресторанах, для приобретения проездных билетов в Таллине и Тарту. Чтобы произвести оплату по мобильному телефону, необходимо заключить соглашение о такой услуге с Вашим банком. Для оплаты парковки по мобильному телефону нужна парковочная наклейка, которая будет выдана Вам оператором мобильной связи.

Тремя самыми крупными провайдерами мобильной связи в Эстонии являются EMT, Tele2 и Elisa.

Также существует много провайдеров обслуживания домашних телефонов. Некоторые из них также предлагают различные виды услуг для подключения к сети Интернет.

Чтобы позвонить из Эстонии за рубеж, нужно набрать 00 и затем код страны. Код Эстонии – 372. Например, чтобы позвонить из-за границы в Эстонский центр мобильности при Целевом учреждении «Archimedes», нужно набрать +372 730 0337. Чтобы позвонить в Центр мобильности, находясь в Эстонии, наберите 730 0337. Звонить в Финский центр мобильности из Эстонии следует по номеру 00 358 977 4881.

9.6 Компьютеры и Интернет

В Эстонии существует множество возможностей для пользования Интернетом. Количество зон, оснащенных wifi (беспроводным Интернетом) постоянно растет, так, к wifi есть доступ в некоторых пабах, отелях и общественных учреждениях. В больших городах действуют несколько Интернет-кафе. Интернет-пункты можно найти в большинстве библиотек. Условия оплаты различны в зависимости от места – обычно за пользование компьютером плата не взимается, но она может быть востребована в случае предварительного заказа.



WiFi.ee <http://www.wifi.ee/>

Тарту. Информация. Интернет-пункты <http://www.tartu.ee/>

В Вашем кармане. Путеводитель по Таллину. Связь по <http://www.inyourpocket.com/estonia/tallinn/en/>

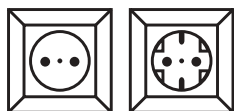


9.7 Почтовые услуги

Эстонская почта имеет много отделений по всей Эстонии. Отправка письма весом не более 20 граммов в пределах Эстонии стоит 4.40 ЕЕК. Отправка авиапочтой в Балтийские страны и страны Скандинавии стоит 6 ЕЕК, в другие европейские страны и некоторые государства Центральной Азии – 6.50 ЕЕК. При отправке письма в остальные страны нужно будет заплатить 8 крон. Если письмо весит более 20 граммов, почтовые расходы увеличатся.

9.8 Электрические приборы

Электричество в Эстонии производится и распределяется национальной энергетической компанией Eesti Energia, и ее электростанциями. Розетки работают с показателями 220V / 50 Hz. При покупке дома или квартиры нужно заключить договор с Eesti Energia, это можно сделать в Департаменте обслуживания потребителей Eesti Energia. Если Вы арендуете дом или квартиру, у владельца обычно уже оформлен контракт о расходах энергии, и договор о плате за электричество Вам нужно будет заключить с владельцем. В настоящее время стоимость электроэнергии составляет (в самом простом и наиболее распространенном пакете услуг) 126 сентов за киловатт. Можно также выбрать альтернативный пакет оплаты услуг Eesti Energia, например, если у Вас установлен счетчик, фиксирующий дневное и ночное потребление электроэнергии отдельно, в этом случае их стоимость различается.



Более подробную информацию об Eesti Energia и информацию об обслуживании потребителей можно найти по адресу <http://www.energia.ee/>

9.9 Покупки и стоимость проживания

Совершать покупки в Эстонии очень легко и удобно. Все большие супермаркеты открыты с 10 – 21 или даже с 9 – 23. Время работы других магазинов, таких как ювелирные или спортивной одежды, — с 10 – 18 или с 10 – 19, но в более крупных торговых центрах они могут быть открыты дольше. Маленькие магазины в выходные закрываются раньше, но большинство супермаркетов имеют одинаковый график работы как в рабочие дни, так и в субботу – воскресенье.

Наиболее популярными местами для ежедневных покупок являются сети супермаркетов Konsum, Prisma, Rimi, Selver и Säästumarket. Многим нравится совершать свои еженедельные покупки на рынках, но которые обычно закрываются раньше.



Средняя стоимость некоторых товаров весной 2005 года может дать представление о примерных расходах на проживание:



ежемесячная плата за 2-комнатную квартиру в Таллине (не в Старом городе)	3000 – 5000 EEK
ежемесячная плата за 2-комнатную квартиру в Тарту	2000 – 4500 EEK
хлеб	7 – 14 EEK
1 кг яблок	6 – 15 EEK
1 кг свинины	60 – 95 EEK
обед в ресторане	150 – 400 EEK
билет в кинотеатр	80 – 115 EEK
1 литр горючего	11 – 12 EEK
автобусный билет от Таллина до Тарту	85 – 100 EEK



Ваши права как потребителя защищены Законом защиты потребителя и, если это необходимо, Эстонским департамент защиты потребителя предоставит необходимую информацию и поможет защитить Ваши права. В Департамент защиты потребителя можно обращаться по адресу nfo@consumer.ee или звонить по телефону (+372) 620 1700.

9.10 Курсы изучения языков

Изучать эстонский язык — нелегкая задача. В эстонском языке 14 падежей, но употреблять предлоги достаточно просто. Эстонский принадлежит к финно-угорской семье языков и поэтому легче усваивается финнами. Прежде чем изучать этот язык, убедитесь, что преподаватель использует подходящие для Вас методы обучения. Желательно предварительно посмотреть одно из занятий.

Наиболее крупные центры изучения языков предлагают несколько курсов в год.



*Балтийский центр (Centre for Baltic Studies) <http://www.baltic.ut.ee/BSP/Courses>
Международный языковой центр (International Language Services) <http://www.ils.ee/eng/>
Тартуский университет. Интенсивные курсы изучения эстонского языка (University of Tartu. Intensive Estonian Language Courses)
<http://www.ut.ee/english/studying/intensivcourse>*

9.11 Полезные выражения

tere!	здравствуй(те)!	palk	зарплата
nägemist!	до свидания!	raha	деньги
aitäh!/tänan!	спасибо!	hind	цена
jah	да	kool	школа
ei	нет	lasteaed	детский сад
tasuta	бесплатно	õpetaja	учитель(ница)
buss	автобус	teadus	наука
bussipeatus	автобусная остановка	teadlane	ученый
rong	поезд	õppemaks	плата за учебу
kuukaart	месячный билет	üliõpilane	студент(ка)
juhiluba	водительские права	lektor	лектор
naine	женщина	professor	профессор
mees	мужчина	üliõpilaspilet	студенческий билет
postkontor	почтовое отделение	sihtasutus	целевое учреждение
ümbrik	конверт	lugejapilet	читательский билет
mark	марка	pass	паспорт
arst	врач	ID - kaart	идентификационная карта
hambaarst	зубной врач	isikut tõendav dokument	документ удостоверения личности
kiirabi	скорая помощь	Kus on raamatukogu?	Где находится библиотека?
pood	магазин	Kuidas minna ülikooli?	Как пройти в университет?
restoran	ресторан	Minge vasakule	Идите налево
kohvik	кафе	Minge paremale	Идите направо
baar	бар	Minge otse	Идите прямо
arve	счет	Palun sõitke aadressil...	Пожалуйста, езжайте по адресу...
juuksur	парикмахерская	Mis kell on?	Сколько времени?
valuutavahetus	обмен валюты	Kui palju see maksab?	Сколько это стоит?
vahetuskurss	курс обмена		

9.12 Передвижение инвалидов

Условия для инвалидов в Эстонии не очень хорошие. Общие здания, построенные недавно, имеют приспособления для инвалидов, но более старые сооружения имеют множество недостатков. Те же самые проблемы существуют в университетских корпусах. Университеты прилагают усилия, чтобы облегчить передвижение инвалидов, построив для этого специальные наклонные спуски. Однако в некоторых старых зданиях таких спусков нет. Помощники инвалидов помогают решить связанные с этим проблемы.

Сложности могут возникнуть в некоторых торговых центрах, пабах и ресторанах, а также в некоторых видах общественного транспорта. В Таллине и в Тарту входить в общественный транспорт стало удобнее, поскольку некоторые новые автобусы имеют специальные подножки. В расписании отмечено время прибытия и отправления таких автобусов; в Тарту они отмечены буквой «а», а в Таллине – цветным фоном. Переезды из города в город сопряжены с рядом трудностей, так как возможности для людей в инвалидных колясках весьма ограничены. Можно заказать специальное такси для инвалидов как в Таллине, так и в Тарту. Для этого нужно позвонить в Таллинский городской департамент помощи инвалидам (Tallinna Puuetega Inimeste Koda) по телефону (+372) 655 4160, e-mail tiia@tallinnakoda.ee в Таллине или в Отдел социального благополучия в Тарту.

Многое еще нужно сделать, чтобы нуждающиеся в помощи инвалиды могли справляться в любых ситуациях. Эти люди могут получить поддержку и дополнительную информацию в социальных отделах местного самоуправления.



Таллинский отдел социального благосостояния и здравоохранения

адрес: Narva mnt. 11d, 10151, Tallinn

тел.: (+372) 645 7440

факс: (+372) 645 7444

e-mail: sotsiaal@tallinnlv.ee



Тартуский отдел социального благосостояния

адрес: Raekoja plats 3

тел.: (+372) 736 1300

факс: (+372) 645 7444

e-mail: sao@raad.tartu.ee



10.1 Свободное время

По всей видимости, основной вид времяпровождения в Эстонии – спорт. Те, кто никогда не занимался в спортивном зале, прекрасно делают это, сидя в удобных креслах и с энтузиазмом следя за успехами своих соотечественников на международных аренах. Возможности активного отдыха включают летнее купание в море, осенние прогулки в лес за грибами и лесными ягодами, а также работу на даче. Всем этим видам деятельности сопутствует спортивный азарт.

Примерно 10 лет назад представлялось, что ни у кого нет свободного времени (казалось, у всех одна цель – накопить побольше денег, и побыстрее), а потом люди поняли, что для счастья одних денег недостаточно. Поэтому сейчас можно увидеть молодых людей на роликах, велосипедах и скейтбордах; нагруженные лыжами, каное и серф-бордами машины, а также любителей вечеринок, спешащих в ночной темноте с одного места встречи в другое. Эстонцы научились расслабляться.

Когда коллеги осенью возвращаются из отпусков, первые темы для беседы – это Иванов день, баня по-черному и клубника с собственного огорода: лето – это время, когда эстонцы предпочитают оставаться дома.

10.2 Религия и церкви

Эстонцы любят говорить о своем лютеранском отношении к труду. Зачастую Ваших ушей достигают разговоры только на эту связанную с религией тему. В протестантской (с начала XVI века) Эстонии, где церковь отделена от государства, беседы на религиозные темы ведутся только на Рождество и Пасху. Конфессиональная принадлежность — это личное дело каждого. Государственные деятели, тем не менее, считают обязательным время от времени появляться в церкви, а та, в свою очередь, прилежно выражает свое мнение по поводу социальных проблем. Наиболее горячие религиозные споры ведутся по поводу того, насколько обязательно включение учения о религии в школьные программы обучения.

Массовая христианизация эстонцев началась в XIII столетии, хотя предшествовавшие ей языческие верования сохранялись до XVII века. Наряду с рождественскими каникулами до сегодняшних дней живы некоторые «языческие» традиции, такие как костры во время праздника весны в мае и в канун Иванова дня.

Большинство верующих людей принадлежат к Эстонской евангелической лютеранской церкви и к православной церкви. Православная церковь в Эстонии имеет две ветви: русскоязычная церковь, подчиняющаяся Москве, и эстоноязычная церковь, подчиняющаяся Константинополю. Прибывшие в Таллин туристы сразу обратят внимание на православный собор времен русификации (конец XIX века), возвышающийся на Тоомпеа в Старом городе. Вдоль берегов Чудского озера живут староверы, нашедшие здесь приют во времена российской реформации.

Обычно начало утренней церковной службы — 10 часов, но в некоторых приходах служба начинается в 11 или в 12 часов. Вы должны связаться с приходом напрямую, если хотите стать его членом.



Эстонская евангелическая лютеранская церковь <http://www.eelk.ee/>

Православная церковь Эстонии <http://www.orthodoxa.org/>

Эстонская православная церковь Московского патриархата <http://www.orthodox.ee/>

Католическая церковь в Эстонии (на эстонском языке kogudus=приход) <http://www.katoliku.ee>

Единая церковь методистов Эстонии <http://www.bmk.ee/umc/>

Союз свободных евангелических и баптистских церквей Эстонии <http://www.ekklisia.ee/>

Информацию о таллинских церквях можно найти в туристическом web-портале

<http://www.tourism.tallinn.ee/>

<http://www.tourism.tallinn.ee/>

10.3 Мероприятия

Существует несколько баз данных о концертах, театральных постановках и выставках. Билеты на концерты и другие культурные мероприятия стоят дешевле, если приобрести их не непосредственно перед началом концерта или спектакля, а заранее.



Информация о культурных мероприятиях. Культурные события в Эстонии <http://kultuuriinfo.ee/>

Visitestonia.com <http://www.visitestonia.com/>

Tallinn <http://www.tallinn.ee/>

Туристический web-портал <http://tourism.tallinn.ee/>

Тарту (культурные мероприятия и свободное время; основные события) <http://www.tartu.ee/>

Эстонский концерт <http://www.concert.ee/>

Piletilevi – билеты по интернету <http://www.piletilevi.ee>

10.4 Увлечения

К популярным в Эстонии увлечениям относятся хоровое пение, танцы и спорт. Здесь много спортивных клубов, бассейнов и площадок для тренировок.



Таллин. Школы по интересам <http://www.haridus.ee/>

Информация о Тарту для туристов. Активный досуг <http://turism.tartumaa.ee/>

Тарту. Школы по увлечениям <http://www.tartu.ee/>

10.5 На открытом воздухе

В Эстонии с удовольствием проводят время на открытом воздухе. Эстонская природа живописна и спокойна. Летом очень популярны походы и кемпинги, а зимой многие наслаждаются катанием на лыжах. Лесное управление предлагает прекрасные походные маршруты и возможности для размещения. В республике много других мест, где можно великолепно провести время под открытым небом.

Красивые места, которые стоит посетить, — это Таэваская, Соомаа, Сааремаа, Хийумаа, северное побережье, Лахемаа, пещеры на Пиузе, Эндлаский природный заповедник и Суур Мунамяги.



РМК. Лесное управление <http://www.rmkk.ee/>

Организация сельского туризма в Эстонии <http://www.maaturism.ee/>

Visitestonia.com <http://www.visitestonia.com/>



Являетесь ли Вы гражданином Европейского союза, Единого экономического пространства или Швейцарии?

Да

Вы можете свободно въезжать в Эстонию и работать здесь

What is the planned duration of your stay?

0–3 месяца

Более 3 месяцев

Если Вы застрахованы в стране Вашего постоянного проживания, получите Европейскую карту страхования здоровья и возьмите ее с собой. Если нет, позаботьтесь о персональной медицинской страховке на первые три месяца своего пребывания в Эстонии.

Прибытие в Эстонию

Прибытие в Эстонию

Ходатайствуйте о получении вида на жительство

Процесс может занять до 3 месяцев

Зарегистрируйте свое место жительства

Нет

Какова предполагаемая продолжительность Вашего пребывания?

0–3 месяца

3–6 месяцев

Более 6 месяцев

Нужна ли Вам виза для въезда в Эстонию?

Нет

Да

Зарегистрируйте своя кратковременная работа

Оформите частную медицинскую страховку на все время Вашего пребывания.

Прибытие в Эстонию

Обратитесь за визой в представительство Эстонии

Вам необходима долгосрочная виза

Зарегистрируйте своя кратковременная работа

Обратитесь за долгосрочной визой в представительство Эстонии

Оформите частную медицинскую страховку на все время Вашего пребывания

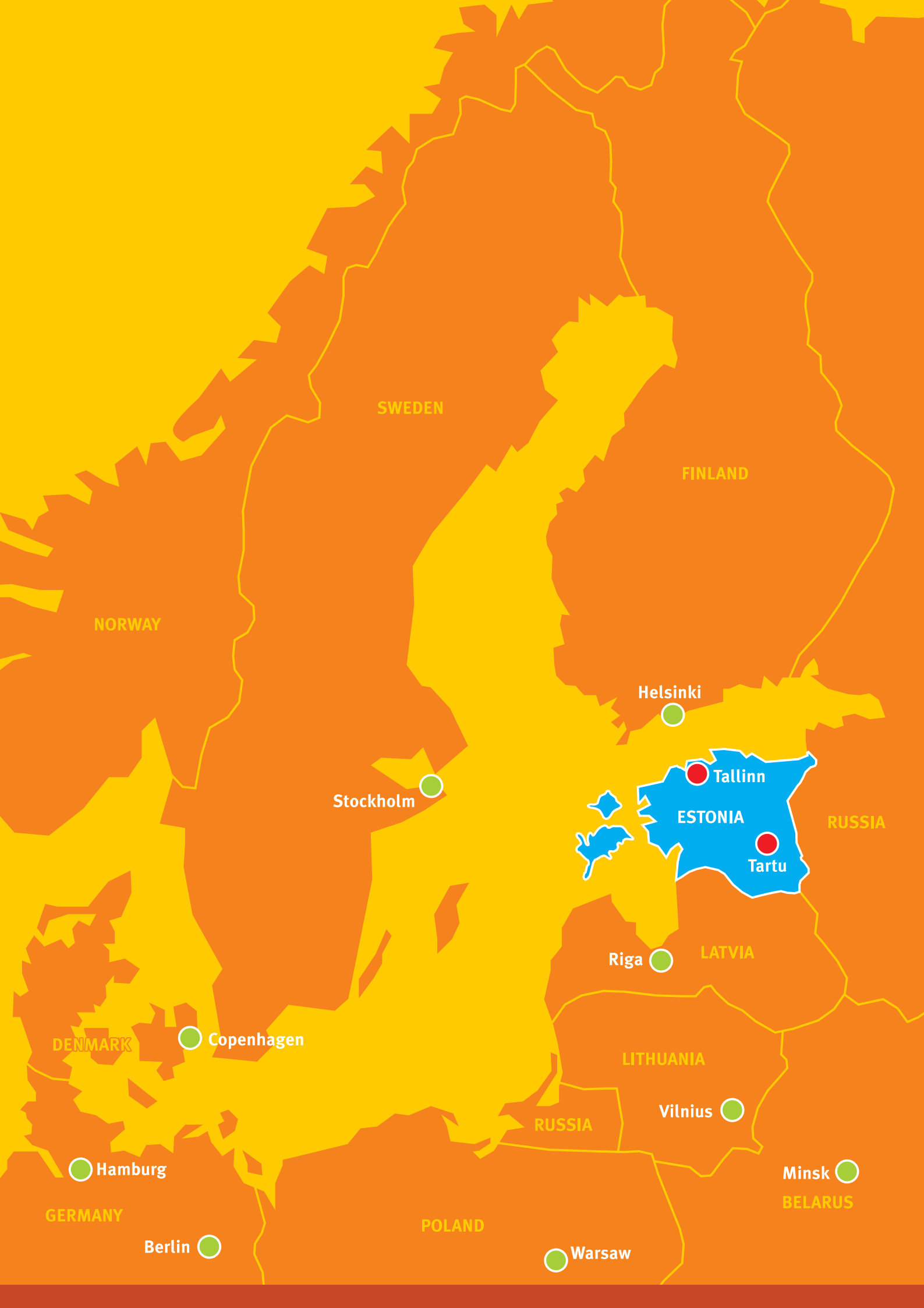
Прибытие в Эстонию

Вам нужен вид на жительство для трудоустройства при посещении Эстонии.

Обратитесь в представительство Эстонии для получения вида на жительство в целях трудоустройства.

Прибытие в Эстонию

Зарегистрируйте свое место жительства



SWEDEN

FINLAND

NORWAY

Helsinki

Stockholm

Tallinn

ESTONIA

Tartu

RUSSIA

Riga

LATVIA

DENMARK

Copenhagen

LITHUANIA

Vilnius

RUSSIA

Hamburg

Minsk

GERMANY

Berlin

POLAND

Warsaw

BELARUS