

MAANOORED

TÕUSVA PÕLVE TULEVIKU TÄHISED



PÕLLUMAJANDUSLIK NOORSOO KUUKIRI

1939

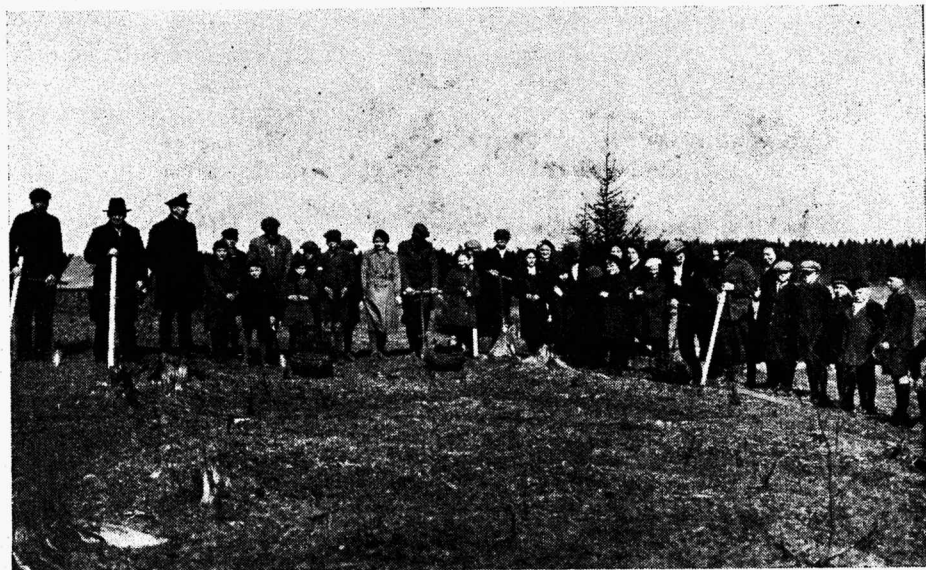
VII aastakäik

Toimetaja mag. agr. E. VINT. Vastutav toimetaja E. JUST.
Väljaandja EESTI PÕLLUMEESTE KESKSELTS.

Toimetus ja talitus: Tallinn, Pärnu mnt. 6, pk. 54, tel. 484-15.
Tellimishind: 120 snt. aastas, 65 snt. poolaastas.

Nr. 5

Mai



Ambla noored metsa istutamas.

Külv on elu edasikandmine.

Ei pea edaspidi kõigil maailma põevil lõppema ei seemendamine ega lõikus.

Igivanal ajal on antud vagale ja jumalakartlikule põllumehele Noale ja tema kaudu ka meile ülaltoodud suur töotus, mis on kogu inimkonna olemasolu põhialuseks. Ei lõpe külv ega lõikus maailma päevil, see on kestav kindlustus kõikidele inimpõlvedele, sest kuni on külvi ja lõikust, kestab elu. Aga see on ka töotus rahvale, kes oma elu seob maaga ja enda valmistab ning varustab külvi ja lõikuse suurele elukutsele, sellel ei pruugi kui aastatöölisel ainult enda elupäevadele mõelda, vaid ta võib julgesti ka järgnevate põlvede jaoks ehitada ja nendele töövoimalusi ette valmistada. Kui ka palju alasid ja töökodasid suletakse, siis see tööpõld on lahti kõigil maailma päevil ja ootab ustavaid töötegijaid ning toidab meid auga.

Külv ja lõikus, need on kaks lahutamatu sündmust, üheta ei ole teist. Külv on andmine, ei mitte vahetamine käest kätte, vaid oma vara ohverdamine — mulda matmine heas lootuses: kui õnnistub. Seepärast juba vanal ajal ja ka meie isad — vanad põllumehed kevadel, võttes esimese peotäie seemneteri, tõstsid silmad sinetava taeva poole ja viskasid esimesed elavad kullaraasukesed mulda palves: Jumal õnnistagu.

Üks auväärt koolielu juht rääkis oma isa lahtise haua juures veel, et ta nägi tihti oma isa — vana põllumeest — kevadel seemnesalve juures põlvitades palumas enne külvile asumist. Tema külvil oli rikkalik õnnistus, nii, et ta kõigile oma lastele võimaldas kindlad eluvõimalused.

Külvi suur õnnistus on lõikus.

Külv on elu edasikandmine looduses aga sellega rajatakse inimesele kogu elamise ja teotsemise esimesed alused. Kõikide rahvaste, samuti ka meie rahva elamise ja olemasolu põhjaks ja esmajärguliseks tööks on külv ja lõikus, kõik muu oleneb sellest. On õige, et nii tähtsat ja õnnistusrikast tööd tehakse suure tõsidusega ja meistri vastutustundega.

Armsad maanoored, algaval kevadel asute teie jälle ühes vanema-tega või iseseisvalt põllule külvitööle. Ärgem mõistkem ega võtkem seda kui lihtsat ja vaearikast tööd, mida peate olude sunnil tegema n. n. lihttöolistena, vaid olge teadlikud, et teie asudes külvitööle, asute Jumalast antud suure eluülesande ja elukava teostamisele, et luua aluseid, millel elu edasi kanda ja hoida. See töö on kõige peenema ja kultuursema elu ning auväärsema ameti alus. See on külvi suur mõte ja väärtus. Asuge külvile tarkade kunstnikkudena, et tehtud töö oleks auks teile ja selle töö tulemused teile parimat tööroõmu valmistaksid.

Nii tähtsa ülesande pärast on tõesti väärt just maanoortel käsikäes külvitööga põllul — teotseda veel teisel raschel tööalal, s. o. vaimupõllul. Just maanoored on õppinud tundma, mida enam külvame oma vaimupõllule tarvilikkude teadmiste seemet, seda paremini suudame olla ajakohased külvajad talupõllul ja kogu majapidamises. Sellepärast aren-

dage teadliku noorsootööga täiuslikkuseni välja oma mõtte- ja vaimuilm, mis Loojalt antud ja kasutage seda kogu elu külvitöös, ning teie näete selle kahekordse töövaeva erakordset vilja ja tõstate isade kombel silmad tänutundes üles, tunnistades: Jumal on õnnistanud.

A. P ä h n,
Järva abipraost.

Muudame lilledega oma kodu kaunimaks.

Lilled meie koduaias on meie lähedased sõbrad ja lemmikud, nendeta on aed tühi, külm ja igav, — nad toovad soojust ja rõõmu ja seovad meid tihedalt kodu külge.

Lilled jaotus.

1. Püsililled. — püsikud — taillilled, nende all mõistame lilli, mis püsivad sibulate, mugulate, juurikate või juurte abil pikemat aega elu- ja öitsmisvõimelistena. Harilikult talvituvad püsililled väljas, omal kasvukohal katmata või kerge katte all. Ainult üksikud neist võtame talveks üles ja paigutame kas keldrisse või kuivemasse ruumi (daalia, gladiool). Püsikute rühm on üksikute liikide ja sortide poolest ääretult rikas; siin leiame kääbus- ja hiiglaslikke taime, siin esineb lilli väga mitmesuguse õiekuju ja värvusega. Ainult meil on nad kahjuks kaunis piiratult levinud ja kättesaadavad, leiame küll sageli teatavaid üksikuid liike, kuid suurem valikuvõimalus puudub.

2. Suvelilled. Siia kuuluvad üheaastased lilled, tähendab, mis esimesel aastal õitsevad ja siis surevad, ilma et nende juurikat või juurt saaks tarvitada kauem paljundamiseks. Suvililli paljundatakse igakord uuesti seemnest. Ka suvililli esineb väga erinevate omadustega, kuid siiski enam piiratud arvul kui püsikuid.

3. Käheaastased lilled. — Need on lilled, mis külvatakse kesksuvel, talvitatakse peenardel ja õitsevad rikkalikult järgmisel kevadel ning suvel. Osa neist õitseb ka hilisemal — 3—4 aastal, kuid õied on väiksemad ja neid on vähem.

Kas kasvatada püsi- või suvelilli?

Kuni viimaste aastateni omasid meie aedades aukoha suvelilled, kuid nüüd on tekkimas selles teatav pööre: kordkorralt rohkem hakkavad poolehoidu võitma püsililled. Selle põhjuseks näib olevat praktilisus, sest püsikutega on vähem kulu ja vaeva, kuna need kord kohale istutatult püsivad seal aastaid, suvelill tuleb aga suve jooksul 1—3 korda uuendada, kui soovime püsivalt õitsevat peenart, mis teeb nende tarvitamise kulukaks ja aegaviitvaks. Püsikute puuduseks on küll see, et neist pole võimalik moodustada üldiselt nii ühtlasi, tasaseid peenraid kui suvelilledest. Samuti ei ei saa nendega anda vähematele peenardele värvilt erinevamustrilist välimust. Aga hea tahtmise juures saab püsililledestki moodustada väga kauneid ja maitsekaid peenraid ning rühmitusi.

Tähtsamaid püsililli.

1. Varakevadel õitsevaid:

a) Sibullilled:

Lumikelluke — 10 sm, valge, poolvarju salliv.

Siniliilia, Scilla — 10 sm, sinine.

Krookused — 10—15 sm, kollased, sinised, lillad.

Märtsikelluke — 15 sm, valge poolvarjus.

Tulbid, varased — 20—25 sm, palju eri värvitoone.

Nartsiss — 25 sm, valge, kollane.

b) Juuriklilled:

Ülane, lumelill — 10—15 sm, valge, poolvarjus.

Sinilill — 10—15 sm, sinilill.

Alpi hanerohi — 20—25 sm, —
valge, kivilataim.
Kirikakar (Bellis) — 10—15 sm,
punane, roosa, valge.

2. Hiliskevadel õitsvaid:

a)

Darvini tulbid — 30—50 sm, —
palju erivärve.

b)

Leeklilled (Phlox divaricata) —
15—25 sm, madalad, helesinised,
lillad.

Iirised — 30—50 sm, rikkal. värve.
Priimulad — harilik, metsikult
esinev, selle kultuurvormid on
suuremaõielised, oranžid, kol-
lased.

Kõrge priimula (P. elatior) —
õied suuremad, ka punast värvi.
Peale selle esineb veel terve rida
priimula liike. Vajavad niisket
mulda, poolvarju.

Lõhnav kannike — 5—10 sm,
varjatud kohal.

Murtudsüda — 50—60 sm, roosa.

Mägimagunad (Moonid) — 25—
30 sm, valged, kollased.

Pojengid — 70—80 sm, punased,
roosad, valged.

3. Suvel õitsvaid:

a)

Lilliad — 80—120 sm, mitu liiki.
Keisrikroon — 50—100 sm, kol-
lane, pruun, punakas.

b)

Türgimagunad (Moonid) — 75—
100 sm, väga ilusad.

Nelgid (habe-, sulg-, hall- jt.) —
20—40 sm, mitmes värvis.

Piibeleht, Maikelluke, 15—25 sm,
pöösastikus, lehtpuude all.

Neitsikumel (Püreeter), 40—
60 sm, roosa, punane.

Kukekannus (Delphinium), 130—
200 sm, palju sorte eri värvu-
sega.

Astilbe — 50—60 sm, palju sorte ja
värve.

Kurekellad (Aquilegia) — 35—
75 sm, väga palju värve.

Aedjaanikakrad — 50—65 sm,
valged.

4. Sügisel õitsvaid:

a)

Gladioolid — 40—60 sm, palju
ilusaid värve. Mugulad talveks
üles võtta.

b)

Daaliad (Jorjenid) — 50—200 sm,
väga palju liike ja sorte, värvi
poolest rikkamaid lilli. Juurikad
talveks üles võtta.

Astrid — 60—150 sm, sinised, roo-
sad, lillad.

Päevakübar (Tali-jorjen) — 120—
250 sm, kollane, punakas.

Kuldvits — 120—200 sm, kollane.

Päevalill — 150—250 sm, kollas-
ed, pruunikad.

Leekliil (Phlox) — 60—120 sm,
valged, roosad, punased.

Hiina käoking — 150—200 sm,
sinine.

Siin loetletud lilled moodustavad
ainult väikese osa lugematust lillede
liikide kogust. Nimetatud lilled on mell
rohkem levinud ja kättesaadavamad.

Püsikute paljundamine

toimub üldiselt vegetatiivsel teel, s. o.
kas puhmaste jaotamise, pistikute, sibul-
late või mugulate abil. Püsikute hin-
nad on väga erinevad, umbes 10 sendist
alates kuni 1 kroonini. On aga lilled
kord muretsetud, siis on paljundamine
lihtne. Kasulikem lillede muretsemis-
viis on vahetamine naabritega.

Suvelilled.

Suvelilled kuuluvad eriti sellistesse
aedadesse, kus on avaramad ainelised
võimalused ja püsiv hoolitsus lillede
eest.

Enamik suvelilli tuleb ettevalmis-
tada lavades, kus need aga puuduvad,
tuleb paratamatult igal aastal osta
uued istikud, mis teebki suvelillede
kasvatamise kulukaks.

Tähtsamaid suvelilli:

1. Vabasse maasse külva-
tavad:

Saialill — 40 sm, kollane, õierohke,
õitseb kaua.

Magunad (papaver somniferum hy-
bridum, rhoeas) — 30—70 sm,
paljudes värvides.

Kevadel.

Sonett.

Viis ära viimse hõbedase halla
säält metsamüürikt kerkiv kevadkõu;
lõi jälle haljendama meie õu
ja toomed õitelina heitsid valla.

Ning väljul helendava taeva alla
siis laulu lõõritades tõusis lõo,
säält heitis värisedes väike põu
siis hõbedase laulunoole alla.

Nii kooti päksekiirte kuldseist kätest
see helina ja õitsengute ring,
ja juues sellest jumalikust lätest

suurt, julget elu ammutas mu hing,
Siis heltsin õlult mure mustad tiivad —
mind uued rõõmud päikesesse viivad.

Harald Suislepp.

Reseeda — 20—40 sm, hästi lõhnav.
Ibeeris (Iberis umbellata) — 20—
30 sm, valge.

Päevalill — 200—300 sm, kollane.
Eššoltzia — 25—30 sm, kollane,
lilla, valge, punane.

Mesilill (Phacelia) — 25—35 sm,
sinine.

Lilluba — 300—400 sm, valge, pu-
nane.

Lillhernes — 200—300 sm, väga
palju sorte lugematuis värves.
Paremaid tulemusi saab istikuid
pottides ettevalmistades.

2. Lavasse külvatavad:

Astrid — 15—70 sm, palju eriliike
ja värve. Õitsevad sügisel.

Lõvilõug — 20—80 sm, palju sorte
ja värve, õitseb VII—IX.

Levkoid — 35—80 sm. Palju sorte
ja värve. Õitseb VII—VIII.

Lobeelia — 10 sm, sinine, valge.
Külvata märtsi algul, 2—3 korda
pikkida; äärislill, õitseb suvel ja
sügisel.

Suvinelgid — 30—60 sm, palju
sorte ja värvusi.

Petuunia — 30—80 sm, palju liike,
rippuvad sordid akendele, rõdu-
dele väga sobivad, õitseb suvest
kuni külmade tulekuni.

Peiulill (Tagetes), sametlill, 20—
70 sm, mitu liiki. Tagetes sig-
nata pumila — hea äärislill. Võib
ka mais välja peenrale külvata.
Õitseb suvest külmade tulekuni.
Sobiv kuivade, päksepaisteliste
kohtadele.

Mungalill (Kress) — kollane, pu-
nane; ronivaid vorme akendele,

rõdule. Õitseb suve ja sügise
läbi.

Kohhia — 50—100 sm, kadaka-sar-
nane, peenelehine, lehed sügisel
punased.

Salvia — 40—60 sm, tulipunane, õit-
seb sügisel.

Kaheaastased lilled.

Neid külvatakse suvel juulis jahe-
dasse lavasse, sealt pikitakse peenar-
dele, kus talvituvad, järgmisel kevadel
istutatakse päris kohale, kus õitsevad
rikkalikult samal kevadel või suvel.

Siia kuuluvad:

Võorasemad — (Viola tricolor
maxima) — palju sorte ja eri-
värvusi, parim lill varakevadeks.

Lõosilmad (Myosotis alpestris, pa-
lustris) — õrn sinine.

Sõrmkübaralill (Digitalis) —
100—150 sm, lilla, roosa, mürgine taim.

Tokkroos (Althaea rosea), 150—
200 sm, paljudes värvitoonides,
õitsevad 3—4 aastat, kuid teisel
kõige rikkalikumalt.

Aedkellukas (Campanula medium)
50—100 sm, valge, lilla, roosa ja
vahepealseid toone. Õitseb juu-
nis, juulis.

Lilled asetusest.

Lilli paigutame tavaliselt elamu lä-
hedale, teede ja istekohtade äärde.
Suuremates aedades sobib neid aga
asetada ka teest kaugemale, puude-
põsaste ette rühmadena. Selleks on
kohased kõrgemad lilled, nagu: kuld-
vits, pävakübar (talijorjen), sõrm-

kübaralill, päevalill, tokkroos j. t. Ilus ja loomulik näib ka, kui lilli kasvab vabalt otse murus, ilma eripeenrata, nagu: krookused, lumikellukesed, sini-
lilled, lõosilmad, maikellukesed, kirikakrad jt. Sel juhul on aga raskusi jooksva murupügamisega.

Peale aia kasutatakse lilli veel rõdude, akende ja lehtlate kaunistamiseks. Selleks sobivad akendele ja rõdudele: petuunia, mungalill, fuksia, pelargoonia, salvei, lobeelia jt. Lehtlate palistuseks: humal (*Humulus lupulus*, *Humulus japonica* — suvelill), lilluba jt.

Lillepeenrad.

Praeguse sirgjoonelise ehitusstiili juures ei sobi enam tarvitada barokkstiilseid keerukaid ja peenemustrilisi lillepeenraid. Tänapäeva lillepeenrad olgu rahuliku kujuga, kas sirgeservalised, ümargused või ovaalsed. Sageli sobib teede palistuseks kasutada pikki katkestamata või katkestatud peenraid. Viimased on sageli otstarbekamad.

Peenrad olgu madalad, enam-vähem ühekõrgused ümbritseva muruga. Sageli veel esinevad kõrged kuhilpeenrad on ebapraktilised ja ebaloomulikud. Lillepeenarde ääri ärgu palistatagu — nagu seda sageli veel näeme — valgeksubjatud kividega või telliskividega. Palistuseks võib tarvitada vaid selleks sobivaid madalaid leht- või õitsvaid taimi.

Peenarde laius on erinev. Tahame kevadest sügiseni õitsvat püsililled peenart, kus lilled annavad eest taha poole tõusva joone, siis peab see peenar olema 120—150 sm lai. Kui peenar on kahelt poolt madalam, keskele tõusev, siis koguni 150—200 sm.

Äärepalvistuse peenrad teede juures võivad olla vähemates aedades 30—40 sm, suuremates 100—120 sm.

Ka lillede kuju ja suurus määravad peenra laiust, näiteks korrapärased begooniad, lobeeliad jne. sobivad 20—30 sm laiusele peenrale hästi, kuid pole kujuteldav sellisel peenral 2—3 mtr. kõrgune päevalill või muu sarnane kõrge taim.

Ka värvide rohkus tingib peenra laiust: ühevärviline peenar võib olla kitsam kui mitmevärviline.

Suvelilled tavaline peenralaius on 100—120 sm.

Lilled e paigutus peenardele.

Üldiselt tuleb vahet teha suve- ja püsililled e paigutuses. Suvelilled asetatakse nii, et nad annaksid teataval ajavahemikul ühtlaselt õitsva peenra. On näiteks võorasemad õitsnud, järgneb uus kate lilledest, mis jälle ühekorruga õitsevad, näit. lõvilõug, ja sellele võiks järgneda sügisel veel aster.

Püsililledest kevadest sügiseni õitsva peenra valmistamine on hoopis raskem, sest neid pole võimalik suve jooksul enam ümber vahetada, vaid peame juba peenra taimestamisel andma õige koosseisu.

Värvide valik. Kõige lihtsam on moodustada ühe värvusega peenart, näit. valgest floksist, kollasest peulilledest, punasest astrist jne. Kuid need tunduvad sageli igavad. Nad sobivad rohkem suurtesse, esinduslikkudesse aedadesse ja puiestikkudesse, kus vaheldust luuakse sel teel, et eripeenardele antakse eri värvus.

Vähemates oludes peame andma juba ühele peenralegi värvirikust ja vaheldust. Kuid sel vaheldusel olgu oma kindel rütm ja värvide vahel tasakaal. Värvid võivad vahelduda laikudena, sealjuures teatud kindla vahe järele korduvad samad värvid, või siis ribadena. Üksikute laikude värvus olgu puhtatooniline, esinegu enam soojad värvid.

Kõrvuti asetada võib ikka ainult kooskõlalisi värve, näit. mitte kollane punasega, mis üksteise mõju vastastikkult vähendavad, vaid näit. kollane sinisega, punane valgega jne. Kirjude peenarde saamiseks võime ühte liiki kuid erivärvusega lilli asetada täiesti vabalt läbiseigi. Selliste peenarde juures ärgu tarvitatagu aga liiga palju värve, 3—4 värvist on küllalt.

Lilled e asetuse kõrgused järele.

Asub lillepeenar tee või väljaku ääres, kus teda näeb peamiselt ühelt küljelt, peavad lilled asetsema siin tõusvalt, s. o. tee poolt madalamad, kauge-
mal kõrgemad. Peenra juures, kus liikumine toimub ümberringi, olgu lilled

äärtel madalamad, keskel kõrgemad. Seda saavutatakse kas eri liikidega või samast liigist eritugevuste taimede valikuga.

Lilled vajavad meilt hoolitsevate kätt kogu oma kasvu- ja õitseaja kes-

tel, et nad ei upuks umbrohtu, ei kannataks põua käes jne. Aga nad tasuvad kõik vaeva rikkalikult, valmistades meile igapäev rõõmu oma värvikülluse ja lõhnaga, sisendades meie südameisse rahu, soojust ja elujulgest.

A. Haavaniit.

Muru.

Muru on vältimatuks kaunistuseks iga kodu ümbrusele, on selleks taustaks ja põhivärvi, millele anname hinge ja elavust värvirohkete lillede ja õitsvate puude-põõsastega. Muruväljak on mõnusaim jalutuse, mängu ja puhkepaik. Muru-alade suure ja mitmekülgsuse tõttu peame hoolitsema juba muru rajamisel selle eest, et ta võiks temale pandud nõudeid täita täiel määral.

Pinnase ettevalmistus.

Muru alla minev maa vajab sama korralikku harimist ja väetamist nagu köögivilja aias nõudlikumad kultuurid. Maa kaevatakse või küntakse varasügisel 25—40 sm sügavuselt. Väetatakse hästi kõdunenud laudasõnnikuga või hea kompostiga. On muld küllalt huumuserikas, võime mainitud väetiste asemel anda kevadel kunstväetist.

Muld peenendatakse ja tasandatakse juba sügisel, selleks et pinnas saaks talve jooksul vajuda. Kevadel on siis tekkinud ebatasasused nähtavad. Kogu pind kohendatakse kevadel veel õhukeselt ja tasandatakse. Sellele järgneb rullimine või kinnitallamine. Muru alla minev maa peab olema hästi ja korduvalt rullitud, sellega väldime edaspidise lohkude tekkimise. Maaharimisel hävitame võimalikult kõik umbrohu.

Muru seeme.

Pole üldiselt õige, kui ostame muruseemne kauplustest valmis seguna. On tavaline, et sellises segus leidub seemne liike, mis täiesti sobimatud. Segu tuleb koostada vastava oludekohase retsepti järele. Muruseemne segu ei tule võtta kaalumätult.

I. Keskmise niiskusega muldadele, päiksepaistelisel kohtadel:

Kaalu järgi

1. Aasnurmikut . . . 30%
2. Päris aruheina . . . 25%
3. Valget kasteheina . . 20%
4. Inglise raiheina . . . 25%

II. Samasugusele mullale kuid varjus:

Kaalu järgi

1. Aasnurmikut . . . 25%
2. Salunurmikut . . . 35%
3. Valget kasteheina . . 10%
4. Inglise raiheina . . . 30%

III. Niiskematele raskematele muldadele:

Kaalu järgi

1. Aasnurmikut . . . 25%
2. Päris aruheina . . . 30%
3. Valget kasteheina . . 10%
4. Inglise raiheina . . . 30%

IV. Kergetele, kuivadele, päiksepaistelisele muldadele:

Kaalu järgi

1. Aasnurmikut . . . 25%
2. Lamba aruheina . . . 55%
3. Punast aruheina . . . 20%

V. Õige tugevalt tallatavaile muruväljakuile:

Kaalu järgi

1. Aasnurmikut . . . 20%
2. Päris aruheina . . . 15%
3. Lamba aruheina . . . 25%
4. Valget kasteheina . . 15%
5. Inglise raiheina . . . 15%
6. Valget ristikut . . . 10%

Seemet võetakse ühe ruutmeetri kohta 25—30 gr. Valget ristikut võiks tarvitada vähesel määral teisteski segudes, eriti sobiv on ta maal, sest ta ei vaja sagedast niitmist. Üalloodud murusegud on mõeldud muru saavutamiseks, mida tuleb sageli niita.

Muruseemne külv.

Vähemate alade katmiseks segame üksikud seemneliigid korralikult segi ning riputame ühtlaselt tasasele muldale. Suuremaile väljakuile külvame eriraskusega seemneid omaette. Nii tuleb samale kohale külvata 2—3 korda. Külviks valime tulevaikse ilma. Enne külvi tuleb iga külvirinne selgelt ära märkida. Väljakute servadele külvada tihedamalt. Soodsamaks külviajaks on maikuu. Külville järgneb kohe seemne mulda rehitsemine. Selleks vajame puureha, millega kergete edastagasi tõmmetega seemne muldame. Seemet mitte sügavale rehitse! Rehitsemisele järgneb rullimine või vajutamine vastavate tallamislauadega.

Hooldamine. Jääb muru rajamine kevadel hiljaks ja järgneb külvile pöud, siis tuleb maa kastmisega hoida püsivalt niise. Umbrohi, eriti laialehine, tuleb hävitada võimalikult aegsasti

väljakitkumise või torkimise teel. On noored murutaimeid juba ühtlaselt tärnanud ja sirgunud 4—5 sm pikkuseks, tuleb neid niitmiseiga sundida võsumisele. Niitmiseks tarvitame hästi teravat vikatit, mitte muruniidu masinat — esimesel suvel. Muru niidetakse esimesel, kui ka järgnevail aastail kolmenädalaste vaheaegade järele.

Talvine jää on murule sama kardetav kui rukkiorsale, sellepärast vältime jää tekkimist või purustame selle.

Kevadel tuleb muru puhastada reha ja luua abil, sellejärele rullida ja igal kolmandal kevadel väetada kunstväetisega, komposti või sõnnikumullaga.

Talvüandel on sageli ka looduslik muru küllalt ilus, eriti kui teda järjekindlalt niidetakse. Üldiselt on muru ilus ainult siis, kui teda järjekindlalt hooldame, s. o. puhastame, niidame, väetame, hävitame umbrohtu ja paranadame tekkinud tüükuid.

Gladioolide kasvatamisest.

Üks uhkemaid aialilli on kahtlemata Gladioolus. On vähe lillesid, mis lühikese ajaga üle maailma nii laialt levinud, kui gladioolid. Välismail, iseäranis Ameerika Ühendriikides ja Inglismaal on need ilusad lilled eriti tähelepanu leidnud; on asutatud gladiooli seltsid, antakse välja eriajakirju ja peetakse gladioolide erinäitusi. Ka meil on viimastel aastatel ikka rohkem gladiooli kasvatama hakatud, sellepärast ei oleks üleaarne, kui siin nende kasvatamise kohta mõned näpunäited toome.

Gladioolide esivanemad on pärit Lõuna-Aafrikast, kust need Euroopasse toodi 18. sajandi lõpul. Siin on nendest arendatud väga palju sorte, kus esinevad peaaegu kõik vikerkaare värvid. Eriti ilusad ja suureõielised sordid on arendatud viimase paarikümne aasta jooksul.

Gladioolid on vähenõudlikud mullastiku ja kasvatuses suhtes, nende talvitamine on hõlpus. Lõigatult vaasides seisavad nad kuni kaks nädalat värsked, kusjuures kõik noored õiepungad puhkevad ja annavad ilusaid õisi.

Gladioolid kasvavad väga hästi harilikus, sügavalt läbikaevatud ja kom-

postiga ehk kõdunenud sõnnikuga väetatud aiamaal. Eelistavad siiski savikas-liivast huumusrikast maad ja tuultest varjatud, päikesepaistelist seisukohta. Värske sõnnik ei kõlba nende väetamiseks.

Istutamiseks on kõige kohasem aeg maikuu. Meil on gladiooli kasvatatud eelkultuuriga, s. o. sibulad pannakse kevadel varakult pottidesse ja kasvatatakse neid kuni soojade ilmadeni, samuti kui daaliaid toas. See on tülikas ja ei ole sugugi mitte tarvilik. Maikuu otse väljapandud sibulad jõuavad kõik ära õitseda. Hilisemad sordid on soovitatav välja panna maikuu esimesel poolel. Kerged, hilised öökülmad ei ole gladioolidele kardetavad. Sibulad pannakse umbes 10 sm. sügavusse mullasse, sellepärast on maa sügav harimine (umbes 30 sm.) tingimata tarvilik. Muld litsutakse hästi sibulate vastu. Taimede vahe üksteisest umbes 15—20 sm. Soovitatav oleks pärast istutamist maapind katta kõdunenud sõnnikuga või turbamullaga, mis maapinda kaitseb kuivamise eest.

Kasvuajal tuleb, kuivade ilmadega, tugevasti kasta ja maapind kohevana

Enne ja pärast.

*Tütreke tilluke hüppas ja nõtkus,
ema põlve peal sõtkus —
kerge oli taluda see.*

*Tütreke suurena hüppas ja nõtkus,
ema südamel sõtkus —
silma see võttis vee.*

K. E. Söö t.

hoida. Väga soovitav on kord nädalas kasta vedelväetisega, selleks võib tarvitada käärinud virtsavett ehk nitrofoska lahu (1—2 gr. liitri vee kohta). Nõrgema varrega sordid tulevad siduda keppide külge.

Aeda on soovitav istutada ühte sorti sibulad vähemate ehk suuremate gruppidega, siis õitsevad nad ühel ajal ja annavad parema efekti, kui üksikult. Äraõitsenud õiend tuleb ära lõigata, et sibulaid mitte asjata kurnata seemnete kasvatamisega.

Gladiolid on tähtsamad lõikelilled. Vaasidesse asetatult alles näitavad nad oma täielist ilu. Õisi lõigatakse vara hommikul ehk õhtul — hiljem; sellejuures on küllalt, kui esimene õis on lahti, kõik teised pungad avanevad vaasis. Õite lõikamise juures tuleb veel tähelepanna, et taime külge jääks vähemalt 3—4 lehte alles, mis tarvili kud noore sibula arenemiseks.

Sügisel, pärast esimest öökülma, umbes oktoobri kuu algul, kaevatakse sibulad maast ülesse, kuivatatakse päikese paistel või lahtises kuuris, lõigatakse juured ja varred (umbes 1. sm. pikkuseni) ära ja paigutatakse talvekorterisse, kuiva keldrisse, sahvrisse või mujale jahedasse ruumi, kus temperatuur ei lange alla 0 kraadi. Gladioli sibulad on väga vastupidavad, mädanemist tuleb väga harva ette. Gladiolid kasvatavad suve jooksul uued sibulad, kuna vanad sügisel kõrvaldatakse ühes juurtega, sellepärast ei vanane kord ostetud sibulad kunagi, nad on põlised. Gladioli paljundatakse tütersibulatest, missuguseid sügiseks palju emasibula ümber sigineb. Noored taimed õitsevad kolmandal aastal.



Gladiolid „Orleani neitsi”. Noored

Praegu on olemas tuhandeid gladi-ooli sorte ja neid tuleb igal aastal suure hulgal juurde. Suureõielistest tugevakasvulistest sortidest võiks nimetada järgmised, millised oma aias Nõmmel olen järele proovinud: *).

Valged: Orleani neitsi, Polaarjää (Polareis), Stern von Bethlehem, Jhr. van Tets.

Roosad: Beste von Allen, Pikardy — lõheroosa, Puhas armastus (Pure Love), Royal Dutch — punase südamega.

*) Kirjutises nimetatud gladioolide sibulaid võib saada Nõmmelt, Kastani tn. 13.

Punased: Kassel — tulipunane, Hauptmann Koehl — tumepunane, Pfitzeris Triumph — hiigla õiega, Marocco — mustpunane.

Sinised: Allegro, Ave Maria, Mrs. van Konijnenburg — helesinised, Pelegrina — tumesinine.

Lillad: Charles Dickens — purpurviolett, Jac. van Beyeren — lilla.

Kollased: Do X — suurima õiega kollane, Himmelstor, Belinde, Roi Soleil.

Peale selle on veel palju vahepealseid värvitoone, väga mitmes variatsioonis.

V. Reiman.

Vestlus taluõuede korrastamisest.

Kuidas kujutletakse harilikult eeskujuliku taluõue? Elumaja ning kõrvalhooned asetsevad nelinurkselt ümber õue, mis on tasane, kuiv ning puhas. Kari sinna ei pääse, kuna ta juhitakse lauda tagant otse karjamaale, seetõttu ei muutu õu ka kevadeti ja sügisei läbipääsmatult poriseks. Sead ning kodulinnud ei hulgu vabalt ringi, neil on oma kindlad jooksuaiad. Midagi ei vedele kusagil asjatult, midagi pole ripakil: puudel ja hagudel on oma kuur, tööriistadel oma varjualune, prügi ei korju kuhugi aiaääre, vaid rändab prügikasti või kompostihunnikusse aiad on terved, värvad liiguvad kergelt hingedel — igalpool on tunda pererahva hoolitsevat kätt.

Tahes-tahtmatult võrdleb iga lugeja oma kodutalu õue eelpoolkirjeldatuga ja leiab võibolla kahetsedes, et kodus siiski pole kõik nõnda, nagu olema peaks. „See maksab palju, raha kulub mujalgi“, öeldakse vabanduseks. Nõnda mõtelda on aga vale. Muidugi ei saa juba olemasolevaid hooneid ümber tõsta, võibolla ei saa ka rajada uude ja paremasse kohta karja- või sõiduteid, kuid korralik taluõue on sellest hoolimata kättesaadav igas olukorras ja igale eelarvele, sest ärgu unustatagu, kord ja puhtus ei maksa raha, selleks on vaja ainult head taht.

Kust otsast tööga alata? Esimeseks sammuks on kahtlemata üldine puhastustöö õues. Igale asjale — olgu

see siis mõni veo- või tööriist, leitagu oma kindel panipaik, kust ta alati käepärast võtta ja kuhu ta pärast tarvitamist jälle tagasi pannakse: nõnda vabanevad hoonete räästaalused nii mõnestki ebasobivast „ilustusest“. Puud, turvas ja haod laotagu korralikult riita — veel parem, kui neile ehitatakse omaette kuur. Kõik aiaäärtesse kogunenud tarbetu risu aga korjatagu kokku ning põletatagu või maetagu maha. Kui niisuguse põhjaliku suurpuhastusega on loodud õuel kindel kord, tuleb hoolt kanda, et see jääks ka edaspidiseks püsima, Suureks abimeheks seejuures on prügikast, mis asetsegu elumaja ligidal, pilkude eest mõne põõsaga varjatult. Kestvaim on muidugi tsemendist prügikast, kuid ka tõrvatud või tõrvapapiga ülelöödud puukast täidab oma ülesannet. Kast olgu kindlasti kaanega suletud, mis on varustatud hingede ja käepidemega, nõnda et ta oleks kergesti avatav. Kasti sisemuses tuleb vaheseinaga eraldada väikene osa, kuhu võiks koguda klaasikillud, plekktoosid jne., mis aegajalt sügavale maha maetakse, kuna kasti muu sisu rändab kompostihunnikusse.

Teiseks tuleb hoolt kanda, et õue ei muutuks kunagi läbipääsematult poriseks. Hea tahtmise juures on seegi võimalik. Loikudesse seisma jäänud vesi juhitagu kohe ära, madalamaid kohti täidetagu kivide ja kruusaga, rööpliseks sõidetud pind tasandatagu — kui

Lind poegadega.

Elas, elas uisa unes,
Pesa palmis siis ja munes
Sinitähnilisi mune,
Ikka nagu läbi une.

Kuni äratet sai tema
— Nüüd ju hellameelne ema —
Pesapõhjas murdund koorest,
Omast lihast-verest noorest:

Tundis kõhu all ta ploomi —
pehmeid, paljaid imeloomi.
Taipas! Lendu! Kinni kihust,
Sääse, kärbse — kõigi lihust!

Puhu üles, alla puhu!
Kõik mis mahtus, suhu! suhu!
Nokkis maast ja ahmis õhust:
Aetud viiest-kuuest kõhust.

Oh, neid põhjatumaid suid!
Vaja sööta sitkeks luid,
Selga sulist sooja kinda,
Taha lustiliku hänna,
Tiivad külge — laulu rinda,
Ja see tõuseks, ja see tõuseks üle männa.

Marie Under.

seada tehakse järjekindlalt aastast aastasse, siis pääsetakse varsti igakevadisest ja -sügisest porinuhtlusest. Kõige raskem on see muidugi siis, kui kariloomi ei saa mõnesugustel põhjustel laudast otse karjamaale juhtida, nõnda et nad talitusõue üldse ei pääseks. Aga parandust saaks siingi tuua, eraldades laudaesise osa elumajapoolsest õuest korralikult ehitatud aiaga. Niisamuti leidub hea tahtmise juures alati võimalus rajada sigadele ja kanadele omaette jooksuaiad, et nad enam ei pääseks aeda ega maja ümbrusesse kurja tege-

ma. Jääb veel üle hoolt kanda, et kõik vajalikud aiad oleksid terved ja võimaluse korral ka värvitud ning et väravad liiguksid kergesti.

Niisuguste ümberkorraldustega oleme saanud puhta ja korraliku õue, kus suvel lööb haljendama tihe, roheline muru kummelitest ja kasteheinast. Puuduvad veel mõned ilusad puud — kased, tammed, pärnad — sobivas kohas, näiteks üksikute hoonete vahel või kaevu ümber ja me elame edaspidi mitte üksi elujõulises, vaid ka ilusas talus.

H. L ü ü s.

Vähkide kasvatamisest ja püügist.

Ei leidu vist noort ega vana, kes poleks midagi kuulnud vähist, sellest koorikloomast, missugust leidub paljudes meie mageveekogudes — jõgedes, järvedes j. n. e.

Nimetatakse teda jõe- ehk väärisvähiks. Vähkide arv meie veekogudes oli varem kahtlemata palju suurem. Pidevale vähenemisele aitas kaasa läinud saajandi lõpul möllanud vähihaigus — vähikatk. Selle kardetava tõve

tekitajaks on hallitusseen ja sellest nakatatud veekogus on vähid paratamatult surmale pühendatud. Samuti põhjustab praegu vähkide kahanemist tööstuslikud ja teised roiskveed, veekogude süvendamisest maaparandamise otstarbel ja püük keeluajal.

Ettevõtlikud maanoored võiksid pisut teadmisi hankides palju kaasaadata selle väärtusliku looma — vähi kasvatamisel ja hoidmisel meie veeko-

gudes. Kui mõtleme vähkide ratsionaalse kasutamisele ja kasvatamisele, siis leiduks mõnelgi maanoorel oma kodukohas mingisugune veekogu, kus vähke eduga võiks kasvatada. Selle eelduseks on vajalik pisut tutvuda selle imeliku veelooma eluviisidega, tunda tema kasvatust ja püüki.

Jõevähk elab mitmesugustes magevetes, kui need vee ja veekogu põhjainaduste poolest talle sobivad. Samuti peab neis leiduma vähkidele toitu ja pelgupaiku. Talvitamiseks olgu jää all niipalju vaba vett, et vähid jäässe ei külmuks. Suuremate veekogude rannavöö piirkonda armastab vähk ehitada urkaid, samuti peidab ta end puujuurte ja kivide vahele. Liig kõredu vooluga vesi ei sobi vähile. Vesi olgu aga puhas ja hapnikurikas ning keskmiselt soe. Üle +25° C on kahjulik, samuti ei kõlba jahe vesi. Vähk toitub öösiti, päeval peitub urkasse, peaga ava poole.

Noored, kes huvitatud vähipüügist ja tema kasvatusest, pidagu silmas järgmisi asjaolusid: tuleks kohandada vähkide elutingimusi ja soodustada nende arvu suurenemist. Tuleb hoiduda, et veekogus ei leotataks linu, kanepit, samuti ei tohi sinna lasta roiskvett, saepuru j. m. mustust. Kui talvel on karta hapniku puudust, siis soetatagu korralik vee läbijooks. Tähtis on ka pelgupaikade soetamine, vette pandud kivide, haokimpude j. n. e. näol, kuhu vähid võiksid varjule püüda.

Vähkide arvu saab suurendada lihtsamalt, tuues vähke oma veekogusse mujalt. Et see teatud riskiga seotud, siis pöörame tähelepanu teguritele, mis vähendavad vähkide arvu. Loomadest ja kaladest saame lahti, nende arvu piiramisega, taudidest aga puhtuse hoiuga. Seda muidugi sel juhul, kui meie veekogus juba vähki elab.

Tuleb võtta arvesse, et otstarbekohane püük aitab vähkide arvu suurendamiseks samuti kaasa, olgugi, et meie neid välja püüame. Siinjuures tuleb aga silmas pidada, et tuleb hoiduda alamõõduliste ja marjaga emaste püügist; erakordselt suuri vähke aga tuleb püüda, sest suured söövad väiksemaid omasuguseid, vähendades sellega tunduvalt vähkide arvu.

Võimaluse ja vajaduse korral tuleb vähki ka toita. Vähitoiduna võime tarvitada teravilja, aedvilja, kala, nüli-

tud konne, loomade liha, tapamajade jätteid, kohupiima j. n. e. Kõik toitained olgu värsked ja antud alati ühes ja samas paigas veekogus ning mitte rohkem, kui vähid ööpäeva jooksul söövad.

Kui kusagil veekogus on elanud vähke, siis on eeldusi, et nad seal arenevad edaspidigi, olgugi et nad vahepeal on väljasurnud vähikatku j. n. e. tagajärjel. Peale katku esinemist võime sinna vähke uuesti panna 5—6 a. järele.

Suguvähkideks olgu ainult terved ja vigastamata loomad, pärit veekogust, kus nad hästi kasvanud ja haiguste vabad. Vähid paigutatakse vette kevadel või sügisel. Tuleb eelistada sigimisvõimelisemaid 7—9 sm pikkuseid loomi. Kevadel sisselastud olgu marjaga emased, sügisel lisatakse isaseid. Kui kevadel paigutatavad on marjata emased, siis lisatagu nädal hiljem isaseid. Emaste arv olgu kaks korda suurem. Sügisel veekogusse paigutatavad vähid olgu sooliselt samas arvulises vahekorras. Muidugi tuleb ka siin isased nädal aega hiljem vette lasta. Vähid paigutatagu veekogu vaikesse kohta, hästi sobib järsk ja varjurikas kallas. Sobivam paigutamise aeg on öhtul või varahommikul. Enne vettelaskmist tuleb vähke kasta veekogust võetud veega poole tunni vältel iga paari minuti tagant. Siis asetame neid vee ääre kaldale nii, et nad ise sisse ronivad.

Kõiki looduslikke tingimusi arvestades võime samuti vähke kasvatada kunstlikkudes tiikides. Seal on rohkemgi võimalikum ja enam teostatav nende toitmine ja hoied.

Meie väikeste vähitagavarade juures säärane teguviis viib kindlasti sihile. Siis saaksime ka põhjendatult naudingut tunda vähipüügist, millest siamaani ainult tihtilugu veel unistame.

Algelisem vähipüük toimub käega. Käega püüki tuleb vähikasvatuse seisukohalt lugeda kahjulikuks ja lubamatuks. Sellega hävitame urkad ja tallame veekogu põhjal surnuks vähipojad. Selle püügiviisi kasutamisest tuleks igal vähisõbral — püüdjal hoiduda.

Otstarbekohaselt püüame vähke vastavate püünistega. Selleks on vähinatt ja vähimõrd ehk rüsa. Vähinatt

koosneb metall- või puuvõrust, millele on tõmmatud võrgulina. Vette paigutamiseks ja välja tõmbamiseks on selline püünis asetatud puuvaia külge. Ka nõör võib olla, mille teises otsas olgu pull (kork). Sõöt kinnitatakse risti üle võru kinnitatud puulistule, või vaia külge. (vt. joon. a, b, d).



Vähipüügiiriistad: a, b, d — vähinatad; e — vähimõrd ühe neeluga; g — vähimõrd kahe neeluga.

Vähimõrrad on mitmesugused. Kaheneeluga — (vt. joon. g), valmistatud peergudest, millised kinnitatud neljale võrtele. Mõlemas otsas on neel, keskel avaus sööda sisseasetamiseks ja vähkide väljavõtmiseks. See mõrd on umbes 70 sm pikk ja 20 sm läbimõelduga. Sõöt kinnitatakse põigiti mõrast läbipandud pulgale või nõörile.

Vette paigutatakse samuti kui natki. Väiksemate püükide juures on sobiv tarvitada ühe neeluga mõrda, kergem transporteerimisel j. n. e. Valmistatakse selline mõrd kahest erineva suurusega traatvõrust, mis kinnitatud teatud kauguses tugele abil. Raamistikule on tõmmatud võrgulina. Väiksema võru küljes asub neel. Sõöt ripub püünisest läbitõmmatud nõöri küljes. Püünise põhi on lahtivõetav. See mõrd lastakse nõöriga vette, mille otsas on pull (vt. joon. e).

Sõöte on mitmesuguseid; kala, konna ja loomaliha on sobivamad. Kaladest on parim särk, mis pikuti lõhestatud. Konnad olgu surmatud, nülitud ja nagu söödad üldse — värsked.

Püünised asetatakse 1—3 m sügavusse vette. Natad nõuavad sagedamat kontrolli, sest vähkiel on võimalik toidu lõppemisel sealt lahkuda, kuna mõrra juures takistab seda neel.

Nüüd mõni sõna kõige olulisemat, mida igal vähilkäijal tuleb silmas pidada. Ka vähk on kaitse all — seadusega kaitstud, seepärast kirjutame omale mällu järgmist:

Kalandusseaduse alusel on meil keelatud püüda, alalhoida, transportida ja kaubelda vähkidega alla 10 sm, arvates mõõtu peaaetla otsast laka lõpuni. Igasugune vähipüük on keelatud 1. oktoobrist kuni 31. juulini.

Iga teadlik vähilkäija austab neid määrusi, siis on meil eeldusi vähi arenemiseks ja kasvuks vajalisel hulgal kõigis kodumaa veekogudes.

Ev. Sepp,

kalanduskonsulent.

Kasvatan kutsikat.

Koer on alati olnud meie paremaks sõbraks ja truimaks abilisiks nii karjas, jahil kui ka talu valvamises.

Kuna talus viimasel ajal peetakse harilikult üks koer, siis muretsedes kutsikat tuleb erilist tähelepanu pühendada sellele, et tema vanemad oleksid olnud juba truud ja sõnakuulelikud neis ülesannetes, milleks on meil vajalik kutsikat kasvatada, kuna teatud omadused on päritavad.

Meil puudub väljaarendatud talu- ja karjakoera tõuge, küll leidub aga jahi ja teisi koeratõuge, kuid siiski on ta-

ludes ka palju sääraseid koeri, kes on väga kohased ja truud talu ja karjase ülesannete täitmiseks.

Tahame saada kutsikast head koera, truud seltsilist ja abilist, siis tuleb ta selleks kasvatada. Talus ei ole peremehel ega perenaisel sageli aega kutsika kasvatamiseks, küll on aga see jõukohane ülesanne noortele.

Soovime kutsikat hästi välja õpetada, siis peab see õpetustöö olema algusest peale ühe isiku südameasjaks, kes on kutsikale peremees ja perenaine, kasvataja, hoidja, hirmu ja armu andja.

Kõige pealt tuleb pühendada tähelepanu söötmisele. Kutsikat tuleb sööta noorelt hästi ja tublisti. Mida rohkem saab kutsikas süüa, seda vähem sööb hiljem koer.

Noorelt algab ka kutsika õpetus, mille esimeseks harjutuseks on korrapärane söögiaeg, mis hoiab ära koeralt hiljem kombe, et ta ise läheks omale toitu otsima või ilma loata võtma.

Kutsika õpetaja andku alati isiklikult oma hoolealusele toitu.

Kui 2—4 kuu vanuselt antakse päevas toitu 4 korda, siis 5—12 kuu vanuselt 3 korda ja üle 1 aasta vanusele koerale 2 korda, kusjuures viimane toit olgu antud kutsikale hiljemalt kl. 7—8 ajal õhtul. Noorele kutsikale on sobivaks toiduks piim, leib, puder, kört, pehmed lihaliud, kuid 4 kuu vanuselt võib anda kõiki neid sööte, mida talus võimalik koerale jätta.

On kutsikas kasvanud 4 kuu vanuseks, siis algab süsteemikindel õpetus, kus tuleb kutsikale selgitada, mis tähendab käsu täitmine, milleks kõik õpetaja käsklustega seotud liigutused olgu ühtlased. Järjekindlad lühisõnalised korduvad väljendused ja erinevad süsteemikindlad käe- või keha liigutused kasvatavad kutsikasse arusaamist ühest ja

teisest käsklusest, mille harjumusena kujuneb kohusetruult nende täitmine. Õpetuse juures järjekindlus ja ühtlus kasvatab kutsikasse arusaamist ja kindlust õigetes tegudes. Oigel ajal ja tarviduse korral antud kehale karistus aitab kiirendada teatud ülesande õppimist, kuid karistusega ei tohi aga liiale minna.

Õpetus algab kutsika kutsumisega „siia” ja „sinna”, kusjuures alul olgu harjutuseks vahemaa lühikene, mis jõukohaselt päev-päevalt pikeneb. On esimesed käskluste täitmised õpitud, siis järgneva harjutused „istu”, „maga”, kusjuures iga harjutust aitaks kutsikale selgitada vastav käeliiigutus, mis sugused olgu alati vastavalt käsklusele samad. Nii järgnevad ühed ülesanded teistele, kujunedes järkjärgult raskemaks.

Õpetustöös tuleb kanda hoolt, et harjutused ei kujuneks talle liiga väsitavaks ja koormavaks. Alul on lubatud harjutusaeg korraks kuni 15 min., kuid hiljem võib see olla pikem. Väikese puhkeaja järele võib õpetust korrata.

Koer on talus sõber, vaht ja abiline, kuid selleks kujuneb ta täielikult alles järje- ja süsteemikindla kasvatusga.

E. Korbe.

Maanoorteringside tegevusest.

Misso noored korraldasid seltskondliku kohtu.

Pühapäeval, 30. aprillil k. a. toimus Misso rahvamajas Vastseliina Maanoorte Ühenduse ja Misso Maanoorteringsi korraldusel seltskondlik kohus. Süüdistus oli tõstetud „Lootuse” talu peremehe ja perekonna vastu kodukaunistamise ja -korrastamise mitteläbiviimise pärast. Kohtus oli palju ümbruskonna rahvast.

„Lootuse” talu peremehe ja ta perekonna üle mõistsid kohut kohalik kodukaunistamiskohus koosseisus: esimees Elmar Salum, Kotlep Pärj, Paul Lang, prokurör Arnold Tell ja sekretär Maano Uibo.

Kaebaja-süüdistajana esines Vastseliina konvendi aianduse assistent Jaan Sibul ja peremehe Villu Eeriku ning ta perekonna kaitsjaks oli Jullo

Roosalu. Ekspertidena esinesid konsulent Arro, konsulent A. Tammesalu ja aianduse assistent pr. Arm. Sibul.

Jõhvi maanoortel tuleb õppelaager.

Jõhvi konvendis peeti maanoorte juhtide nõupidamine eeloleval suvel korraldatavate suuremate ürituste läbiviimiseks. Otsustati korraldada 21. mail konvendi piirkonnaline külvipüha ja kanakasvatuse päev Sompas, kuhu kõnelema palutakse V. Hiiop linukasvatusest ja põllutöökoja taimekasvatuse nõunik R. Leetoja maa-viljakusest ja umbrohu tõrjest. Peale selle on samal päeval ette nähtud mitmesuguseid töödemonstratsioone, võistlusi jne. Peale selle otsustati korraldada 1. ja 2. juulil Saka mererannas põllumajanduslik õppelaager. Laagri kestvus on kaks päeva ja selle aja

jooksul korraldatakse ja valmistatakse kõik tarvisminev noorte endi poolt.

Rõuge noored pidasid peakoosolekut.

Rõuge konvendi Maanoorte Ühendus pidas oma aastapeakoosolekut 30. aprillil, millest võtsid esindajad osa kõikidest maanoorte ringidest, välja arvatud Krabi.

Ühendus koostas omale võrdlemisi suure tegevuskava, millest tähtsam oleks 10.—11. juunini õppelaagri korraldamine Viitina mõisas. Õppelaager on kohustuslik kõikidele Rõuge Konvendi piirkonnas asuvatele maanoorte ringidele 10—20 osavõtjatega. Õppe-laagris on neli praktilist töөрühma: veisekasvatus, kanakasvatus, heina-seemnekasvatus ja poistele maaparandus ning tüdrukutele kodumajandus; peale maatulunduslike õppeülesannete on kehaline kasvatus, laul, lõkketuli ja muud meelelahutus. 11. juunil on ringide meistrite vahel lüpsivõistlus konvendi meistri nimele, künnis, kraavikaevamises, kartulikoormises ja kõnes.

Peale selle otsustas ühendus välja kuulutada kaheaastase kestvusega kodukaunistuse võistluse ja eeloleval suvel ohakatõrje võistluse ning umbrohtõrje eesmärgil maantee äärte umbrohust puhtakshoidmise.

Ühenduse esimeheks on uue noortevanema määramiseni kohalik konsulent K. M i k k, abiesimeheks valiti L a o s — Sännast, kirjatõimetajaks V e s k e — Ristemäelt, kassapidajaks J a a s o n — Haanjast ja juhatuseliikmeks O l m a n n — Rõugest. Revisjonikomisjoni valiti K u r g — Haanjast, H a r j u — Krabist ja A l l a s — Ristemäelt.

Haanja noorte künnivõistlus.

Pühapäeval, 23. aprillil korraldas Haanja Maanoorterühm oma ühis põllul esimese tööpäeva, millest võtsid noored rohkel arvul osa. Samas korraldati ka künnivõistlused, kus saavutas esikoha, seega Haanja Maanoorte künnimeistri tiitli, ringi esimees Adolf K u r g, kes läheb võistlema Rõuge konvendi maanoorte künnimeistri nimele.

Noortel, vaatamata hoovihmase ilmale, on meeleolu hea. On loota, et edaspidigi kõik ettetulevad tööd ühis põllul tehakse üksmeeles ja heas töö-

meeleolus. Tõovaheajal noored lõbustasid end põllumajandusliku takistusjooksuga, lauluga jne. Öhtu hämara saabudes lõpetati töö ringivanema sõnavõtuga. Peapaljastamisega mälestati 1919. aastal samal põllul langenud Vabadussõja kangelast Voldemar K u u s i k u t.

Mõntu noored pühitsesid jüripäeva.

Mõntu maanoorterühm ja meriskaudid pühitsesid ühiselt väljas lõkketule ääres jüriõhtut Mõntu ilusal merekaldal tuulest varjatud kohal. Vaatamata külmale ja tuulisele ilmale oli õhtust osavõtjaid rohkesti. Öhtu algas lõkketule süütamise tseremooniaga skautide poolt. Maanoorterühm ja mereskaudid „Viikingite” lippkonna vanem koolijuhataja E. A r u esines päevakohase kõnega. Kavas oli rohkesti deklamatsioon skautide ja maanoortelt, laule ja katkendeid „Tasujast”.

Võhandu noorte jüriöö-õhtu.

Leevi valla, Võhandu maanoorterühm korraldas laupäeval, 22. aprillil jüriöö mälestusõhtu Võhandu kaldal Leevi-Vareste linnamäe lähedal. Öhtukohase kõne pidas ringi esimees E. K i n d s i.

Loosi maanoorte koosolekult.

Järjekordne Loosi maanoorte koosolek oli pühapäeval, 23. aprillil s. a. Loosi algkooli ruumes. Kavas oli õppetstarbel igalt ringi liikm. kõne viie minutil. kestvusega ja juhtide poolt esitati noortele ka õppetstarbel mitmesuguseid küsimusi. Pikema ettekandega esines ringivanem A. T a m b e r g teemal „Maa ja noored”. Kõne lõpul teatas ringivanem, et annetas noortele aedviljaseemneid ja lilletaimi, et noored varakult harjuksid tõesti ühte maalapikest armastama ja sellel iseseisvalt töötama.

Suviste tööülesannete hindamiseks moodustati komisjon koosseisuga: A. T a m b e r g, A. P l a a d o, E. T o m s o n, L. P i r n p u u ja E. T a m m i s t e.

Kokkutuleku lõpul mälestati minutilise leina püstiseisemisega langenuid — „Jüriöö massu” kangelasi.

Eipre maanoortel

on lõppemas pikem loengute sari, mis algas jaanuaris. Kuna ring võtab osa ka Eesti mängudest, kestavad rahva-

tantsuharjutused. Mängude ajaks mu-
retseb ring omale ka lipu, milline raha
on juba varutud. Ringi liikmeskonnas
korraldatakse omavaheline võistlus
kodukorraldamises ja põllutööriistade
hooldamises. Üleriigilisest kanakasvatu-
se võistlusest võtab osa viis liiget ja
heinaseemnekasvatuse võistlusest 2 lii-
get.

Ringi juhatus on praegu järgmine:
A. E e s m a a — ringivanem, H. L i i k -
o l d — esimees, Elsa T i h u — kirja-
toimetaja, Helmi K u k k u r — kassa-
pidaja.

Ilmjärve maanoorte töomailt.

Pühapäeval, 7. mail pidas Ilmjärve
maanooring maikuu töökoosolekut.
Päevakorras olid referaadid: „Kevadist-
test külvitöödest põllul” ja „Umbrohtu-
mise tõrjest”. Koosoleku avas Linda
V ä r n i k, juhatas Karl T ü r k.

Esimesena refereeris Eduard T e -
d e r kevadistest külvitöödest, maa ha-
rimisest, -väetamisest, seemne sorti-
dest ja üldisest maa viljakuse tõstmis-
est. Järgnevalt refereeris umbrohu
tõrjest ringi esimees Manivald M i l k.

Koosolekul jagati kõrsheinaseemne-
kasvatajatele ka tellitud heinaseemned
kätte.

Järgmine Ilmjärve maanooringi
töökoosolek peetakse mai lõpul. Siis
refereerib Linda V ä r n i k teemal:
„Talu iluaed”.

Kudina maanoorte tööst.

Kudina Maanooringi viimasel
koosolekul otsustati osa võtta „Tshiili
salpeetriga suurima söödakaali kasva-
tamise võistlusest.

Võistlusest võtab osa kümme-kond
ringi liiget.

Samuti võetakse osa kirjatööde
võistlusest „Rukki kasvatamine N.
talus”.

Peale üleriigiliste võistluste korral-
dab Kudina Maanooring veel oma
liikmete vahelisi võistlusi, mis vasta-
valt liikmete vanusele toimuvad mit-
mes klassis.

Rahvatantsu töörihm korraldas hil-
juti viimase harjutuse. Õpiti seekord
V i r u v a l s s i, kuna teised seltskonnas
propageeritavad rahvatantsud olid juba
enne selgeks õpitud.

Valasti maanooring

Järva-Jaani konvendis korraldas möö-
dunud tegevusaastal 43 mitmesugust
koosolekut, 9 aktust, päeva, pidu ja
ihte õppereisi. Praegu tehakse etteval-
mistusi suvisteks üritusteks. Ringi va-
nemaks on kohalik koolijuhataja
J. N i g u l, esimeheks H. R a b a l l,
abiesimeheks H. L o d i, kirjatömetaja
A. K r u u s a m ä g i ja kassa-
pidajaks A. L i n n a s.

Mustla maanooringi kavatsusi.

Mustla maanooring Järvamaal
valmistub praegu Eesti Mängudeks.
Koo kohaliku hariduseltsiga kavat-
setakse sõita ka Soome ekskursioonile.
Korraldamisel on rahvarõiva õmble-
mise kursus. Koo käiakse igal nelja-
päeval ja pühapäeval.

Maanoortepäev Lümandas.

Kihelkonna konvendi maanoorte
kevadpäeval tulevad pidamisele Risti-
päeval 18. mail Mustjalas ja 28. mail —
1. Suvistepühäl Kihelkonnal. Lümanda
noored pidasid selleks sisuka etteval-
mistusp. 30. apr. Lümandas. Päev alg-
gas A. K a a r e „Paavli” talus lüpsi-
ja kraavikaevamise võistlusega. Pä-
rast jätkati päeva Lümanda rahva-
majas, kuhu oli kogunenud rohkesti
noori ja vanu. Rahvamajas peeti kõne
ja kartulikoormise võistlused. — Võist-
lustel tulid esikohtadele: lüpsis L.
K i r s s, kraavikaevamises R. L i i v ja
kõnevõistluses A. K a d a r i k ja J. J ö -
g e l. Rohkesti huvi pakkus rahvale
näitekohus kodukaunistamise üle.

Kirepi noorte külvipidustused.

Kasaritsa Kirepi rahvamajas toi-
musid 7. mail k. a. kell 17.00 kohaliku
maanooringi korraldusel suurejoo-
nelised külvipidustused, mille aktuse
osas oli jumalateenistus, emadepäeva
tähistamine, päevakohane kõne ja Ki-
repi maanooringi lõpu õnnistamine.

Jumalateenistust ja lipu õnnista-
mist toimetas õpetaja P u u s e m p
P i n d i s t. Aktusekõne pidas Ülem. Ma-
noorte Ühend. sekretär R. P a g l a n t.
Aktust kaunistas puhkpillide orkester
pealik Udrase juhatusel.

Õhtul kell 20.00 lavastati A. S ä -
r e v i 3-vaatusl. dramatiseering „And-
res ja Pearu”.

Fa Joh. Nurmbergi trükk, Viljandis, 17. mail 1939. a.