



PIIMATURG

2013 aasta I kvartal



TURU-ÜLEVAADE

AGRISEIRE

TNS EMOR

Uuringu eri etappides osalesid ja olid vastutavad:
Aivar Voog, Kaidi Reedi, Maire Nõmmik

Tellijapoolne kontaktisik: Aleksander Vukkert

AS Emor

Tammsaare Ärikeskus
A. H. Tammsaare tee 47
11316 Tallinn

t: +372 626 8500

f: +372 626 8501

emor@emor.ee

www.emor.ee

Töö on teostatud Eesti Põllumajandusministeeriumi tellimusel.

©TNS Emor

SISUKORD

Sissejuhatus	3
Piima tootmine	
Piima tootmine.....	4
Joonis 1: Piima toodang, kokkuost ja lehmade arv Eestis 2008-2013 kvartalite kaupa.....	5
Tabel 1: Piima tootmise näitajad I kvartalis aastatel 2010-2013.....	5
Tabel 2: Piima tootmiskvoodi täituvus kvoodiaastal 2012/2013.....	5
Piimatööstuste majandusnäitajad	
Piimatööstuste majandusnäitajad ja piimatoodete tootmine	6
Tabel 3: Ettevõtete arv, tööga hõivatute arv, tulud, kulud ja lisandväärtus piimatööstuses I kvartalis 2011-2013 ja aastatel 2010-2012	7
Joonis 2: Piimatööstuste müügitulu ja kulud 2008-2013 kvartalite kaupa	7
Joonis 3: Piimatööstuste kogukasum ja lisandväärtus 2008-2013 kvartalite kaupa	8
Joonis 4: Piimatööstuste tootlikkus müügitulu ja lisandväärtuse alusel 2008-2013 kvartalite kaupa	8
Tabel 4: Piimatööstuste toodang I kvartalis aastatel 2010-2013	9
Joonis 5: Põhiliste piimatoodete tootmine Eestis kvartalite lõikes 2008-2013	9
Piima hinnad	
Piima hinnad.....	10
Tabel 5: Piima kokkuostuhinnad EL-is ja maailmas I kvartalis 2011-2013 ja aastatel 2010-2012.....	11
Joonis 6: Piima kokkuostuhinnad Eestis ja lähiriikides 2008-2013.....	12
Joonis 7: Piima ja teravilja tootjahindade dünaamika Eestis ja Euroopa Liidus aastatel 2005-2012	12
Tabel 6: Piima keskmised kokkuostuhinnad Euroopa Liidu suurtes meiereides I kvartalis 2011-2013 ja aastatel 2010-2012	13
Tabel 7: Piimatoodete tööstusest väljamüügihind I kvartalis 2011-2013 ja aastatel 2010-2012.....	14
Joonis 8: Juustu ja või tööstusest väljamüügihind Eestis kvartalite lõikes 2008-2013.....	14
Tabel 8: Piimatoodete tööstusest väljamüügihind Euroopas ja maailmas I kvartalis 2011-2013 ja aastatel 2010-2012	15
Joonis 9: Või tööstusest väljamüügihind kvartalite lõikes 2008-2013	16
Joonis 10: Juustu tööstusest väljamüügihind kvartalite lõikes 2008-2013.....	16
Joonis 11: Täispiimapulbri tööstusest väljamüügihind kvartalite lõikes 2008-2013	17
Joonis 12: Lössipulbri tööstusest väljamüügihind kvartalite lõikes 2008-2013	17
Tabel 9: Piimatoodete keskmised jaehinnad Eesti turgudel ja kauplustes I kvartalis 2011-2013 ning aastatel 2010-2012.....	18
Joonis 13: Piima hinnad Eestis kvartalite lõikes 2008-2013	19
Joonis 14: Kaupluste omamärgitoote ja tootjabrändi piima hinna võrdlus 2012 - 2013.....	19
Joonis 15: Toorpiima ja joogipiima hindade dünaamika Eestis 2011-2013	20

Joonis 16: Või ja toorpiima hindade dünaamika Eestis 2011-2013	20
Joonis 17: Juustu ja toorpiima hindade dünaamika Eestis 2011-2013	21
Tabel 10: Piimatoodete jaehinnad märtsis 2013 Euroopa pealinnade supermarketites	22
Joonis 18: Või jaehinnad lähiriikide pealinnades 2011-2013	23
Joonis 19: Edam juustu jaehinnad lähiriikide pealinnades 2011-2013	23
Joonis 20: 3-4% piima jaehinnad lähiriikide pealinnades 2011-2013	24
Joonis 21: Kohvikoores jaehinnad lähiriikide pealinnades 2011-2013	24
Joonis 22: Joogijogurti jaehinnad lähiriikide pealinnades 2011-2013	25
Joonis 23: Activia topsijogurti jaehinnad lähiriikide pealinnades 2011-2013	25
Joonis 24: Maitsestatamata jogurti jaehinnad lähiriikide pealinnades 2011-2013	26
Joonis 25: Valgehallitusjuustu (Brie President) jaehinnad lähiriikide pealinnades 2011-2013	26

Eksport ja import

Eksport ja import	27
Joonis 26: Piimatoodete ekspordi- ja impordikäive ning väliskaubanduse saldo 2008-2013 kvartalite kaupa	29
Tabel 11: Piimatoodete põhieksport I kvartalis aastatel 2012-2013	29
Tabel 12: Põhiliste piimatoodete eksport I kvartalis aastatel 2010-2013	30
Joonis 27: Põhiliste piimatoodete eksport aastatel 2010-2013 kvartalite lõikes	30
Tabel 13: Põhiliste piimatoodete ekspordi struktuur riikide lõikes 2013. aasta I kvartalis	30
Joonis 28: Piimatoodete ekspordi struktuur riigiti 2012. ja 2013. aasta I kvartalis	31
Joonis 29: Piimatoodete ekspordi struktuur tooterühmade põhjal 2012. ja 2013. aasta I kvartalis	31
Tabel 14: Piimatoodete põhiimport I kvartalis aastatel 2012-2013	32
Tabel 15: Põhiliste piimatoodete import I kvartalis aastatel 2010-2013	33
Joonis 30: Põhiliste piimatoodete import aastatel 2010-2013 kvartalite lõikes	33
Tabel 16: Põhiliste piimatoodete impordi struktuur riikide lõikes 2013. aasta I kvartalis	33
Joonis 31: Piimatoodete impordi struktuur riigiti 2012. ja 2013. aasta I kvartalis	34
Joonis 32: Piimatoodete impordi struktuur tooterühmade põhjal 2012. ja 2013. aasta I kvartalis	34

Euroopa Liidu piimaturu trendid

Euroopa Liidu piimaturu trendid	35
Tabel 17: Piima ja piimatoodete tootmine Euroopa Liidus 2011-2012 ja prognoos aastateks 2013-2014	37

Maailma piimaturu trendid

Maailma piimaturu trendid	38
Tabel 18: Piimatoodang maailmas 2011-2012 ja prognoos aastaks 2013	41

Kokkuvõte	42
-----------------	----

Sissejuhatus

Käesolevas aruandes antakse ülevaade Eesti piimasektorist ja selle arengutest 2013. aasta I kvartalis ning selle arengutest võrrelduna eelnevate perioodidega.

Aruandes käsitletakse nii piima tootmise kui ka piimatööstuse majandusnäitajatega seonduvaid arenguid. Lisaks sellele antakse ülevaade piimatoodete hindadest, mis hõlmab infot nii piima kokkuostuhindade, töötaja väljamüügihindade, jaehindade kui ka maailmaturu hindade kohta. Aruandes käsitletakse ka 2013. aasta I kvartalis toimunud piimatoodete kaubavahetust Eesti ja teiste riikide vahel ning viimases osas antakse ülevaade lähima aasta ja kümnenäendi trendidest piimatoodete Euroopa Liidu ja maailmaturul.

Töös on kasutatud Statistikaameti, Põllumajandusministeeriumi, PRIA ja EKI andmeid. Alates septembrist 2011 pärinevad andmed TNS Emori hinnavaatlustest ja tootjate küsitlusest. Euroopa ja maailmaturust ülevaate tegemisel on kasutatud LTO, CLAL-i, USDA ja Euroopa Komisjoni Põllumajanduse Peadirektoraadi raporteid.

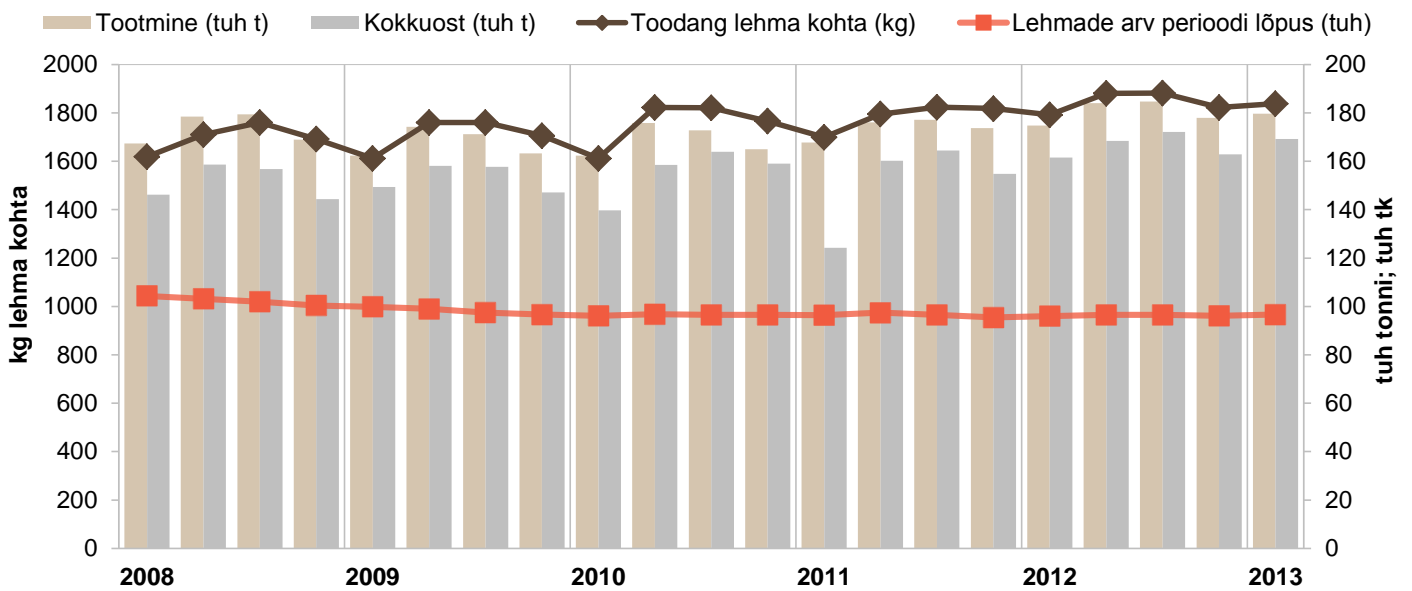
Piima tootmine ja tarbimine

Piima tootmine

Piimatoodang Eestis oli 2013. aasta I kvartalis 2,8% suurem kui möödunud aasta samal perioodil, st piima toodeti kolme kuuga 179,7 tuhat tonni (joonis 1, tabel 1). Kasv tuleneb eelkõige suurenenud produktiivsusest lehma kohta (+2,6%), kuid ka piimalehmade arv on võrreldes 2012. aasta I kvartaliga veidi suurenenud (+0,7%).

Piima kokkuost on kasvanud enam kui toodang – võrreldes 2012. aasta I kvartaliga 4,8% ehk 7,7 tuhat tonni, jõudes 169,2 tuhande tonni tasemele.

Euroopa Liidu poolt määratud piima tootmiskvoot Eestile kvoodiperioodil 01.04.2012–31.03.2013 oli 692 926 tonni. Kvoodiaasta lõpuks sai täidetud 95,0% kvoodist ehk 658 401 tonni (tabel 2). Seejuures täideti tarnekvoodist 95,1% ja otseturustuskvoodist 83,6%.



Allikas: SA

Piima tootmise näitajad I kvartalis aastatel 2010-2013

Tabel 1

Kogu Eesti	I kvartal				muutus I kv 2012/2013	
	2010	2011	2012	2013	± kogus	± %
Piimatoodang (tuh.t)	162,4	167,8	174,8	179,7	4,9	2,8%
Toodang lehma kohta (kg)	1612	1699	1792	1838	46,0	2,6%
Piimalehmade arv perioodi lõpus (tuh)	96,2	96,4	96,0	96,7	0,7	0,7%
Piima kokkuost (naturaalkaal, tuh.t)	139,7	155,7	161,5	169,2	7,7	4,8%
Kokkuostu osakaal toodangust (%)	86,0	92,8	92,4	94,2		1,9%

Allikas: SA

Piima tootmiskvoodi täituvus kvoodiaastal 2012/2013

Tabel 2

Kvoodiperiood: 01.04.2012-31.03.2013	Kokku	Tarnekvoot	Otseturustuskvoot
EL-i kehtestatud kvoot, tonni	692 926	686 345	6 581
...% kogukvoodist	100,0	99,0	1,0
Täidetud kvoot, tonni	658 401	652 901	5 500
...% EL kvoodist	95,0	95,1	83,6

Allikas: PRIA

TNS

Piimatööstuste majandusnäitajad

Piimatööstuste majandusnäitajad ja piimatoodete tootmine

Piimatööstused lõpetasid Statistikaameti andmetel 2013. aasta I kvartali 2,9 miljoni euro suuruse kasumiga, mida on võrreldes 2012. aasta I kvartaliga 5,3% ehk 146,0 tuhande euro võrra enam (tabel 3, joonis 3).

Piimatoodete tootmisega tegeles 2013. aasta I kvartalis keskmiselt 23 ettevõtet, mis andsid tööd 2042 inimesele. Kuigi piimatoodete tootmisega tegelevate ettevõtete arv on aastaga kasvanud 3 võrra, on piimatööstuses tööga hõivatute arv hoopis 4,3% ehk 92 inimese võrra väiksem kui eelmise aasta samal perioodil. Piimatööstuste tööjõukulud on aga võrreldes 2012. aasta I kvartaliga püsinud sarnasel tasemel.

Piimatoodete tootmises on samuti võrreldes 2012. aasta I kvartaliga toimunud mõningased nihked: rohkem toodeti vaid koort (35,8% ehk 1,9 tuhande tonni võrra), teiste piimatoodete tootmine aga vähenes, neist kõige enam võitoodang (43,8% ehk 700 tonni võrra) (tabel 4, joonis 5). Hapendatud piimatoodete toodang on vähenenud 9,3% 9,8 tuhandele tonnile, joogipiima toodang 4,9% 21,5 tuhandele tonnile ja juustu ning kohupiima toodang 2,7% 10,7 tuhandele tonnile.

Ettevõtete arv, tööga hõivatute arv, tulud, kulud ja lisandväärtus piimatööstuses
I kvartalis 2011-2013 ja aastatel 2010-2012

Tabel 3

Kogu Eesti	Aasta			I kvartal			muutus I kv 2012/2013	
	2010	2011	2012**	2011	2012	2013	± kogus	± %
Ettevõtete arv*	27	24	22	24	20	23	3,0	15,0%
Tööga hõivatute arv*	2169	2272	2117	2217	2134	2042	-91,9	-4,3%
Tulud kokku, tuhat eurot	338644	377538	364232	88824	91481	86926	-4554,2	-5,0%
Kulud kokku, tuhat eurot	334959	376459	347062	86303	88677	84012	-4665,2	-5,3%
Kogukasum, tuhat eurot	4474	-6662	17170	2521	2769	2915	146,0	5,3%
Lisandväärtus, tuhat eurot	47340	44582	46301	9402	10013	10177	164,0	1,6%
Tööjõukulud, tuhat eurot	27291	29548	29131	6881	7245	7263	18,3	0,3%
Tööjõukulude osakaal piimatööstuse kogukuludes, %	8,1	7,8	8,4	8,0	8,2	8,6	0,5	5,8%

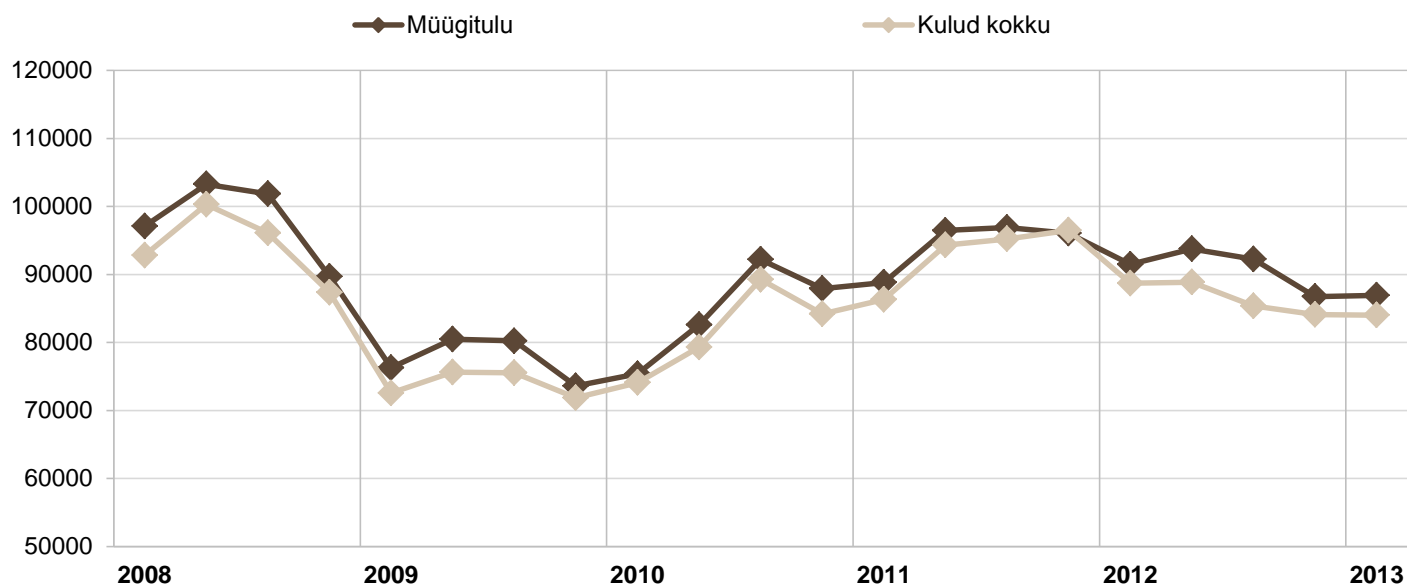
*kvartali või aasta keskmine

**lühiajastatistika põhjal

Allikas: SA

Piimatööstuste müügitulu ja kulud 2008-2013 kvartalite kaupa
(tuh €)

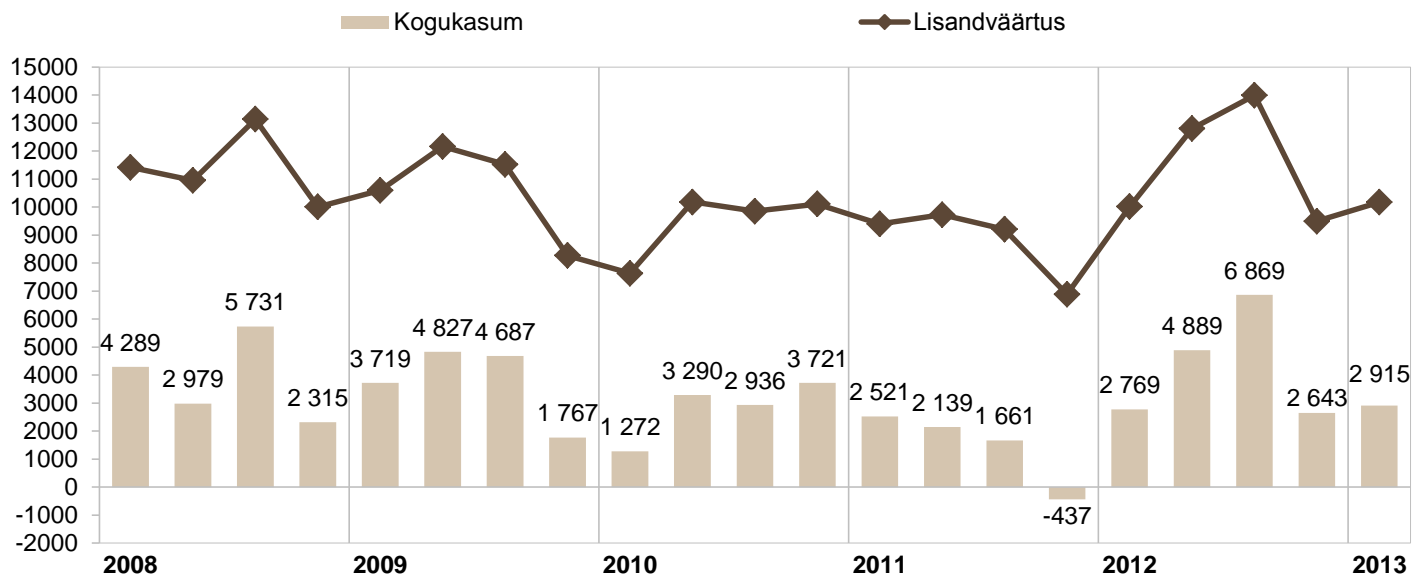
Joonis 2



Allikas: SA

Piimatööstuste kogukasum ja lisandväärtus 2008-2013 kvartalite kaupa
(tuh €)

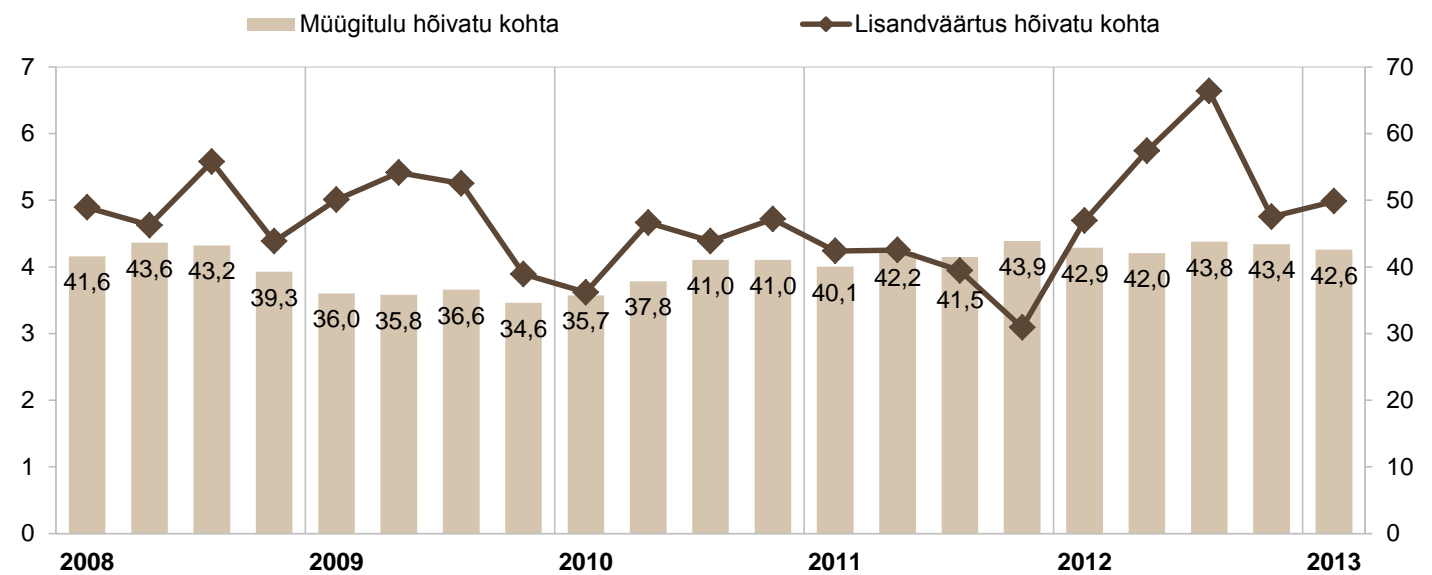
Joonis 3



Allikas: SA

Piimatööstuste tootlikkus müügitulu ja lisandväärtuse alusel 2008-2013 kvartalite kaupa
(tuh €)

Joonis 4



Allikas: SA

Piimatööstuste toodang I kvartalis aastatel 2010-2013
(tuh t)

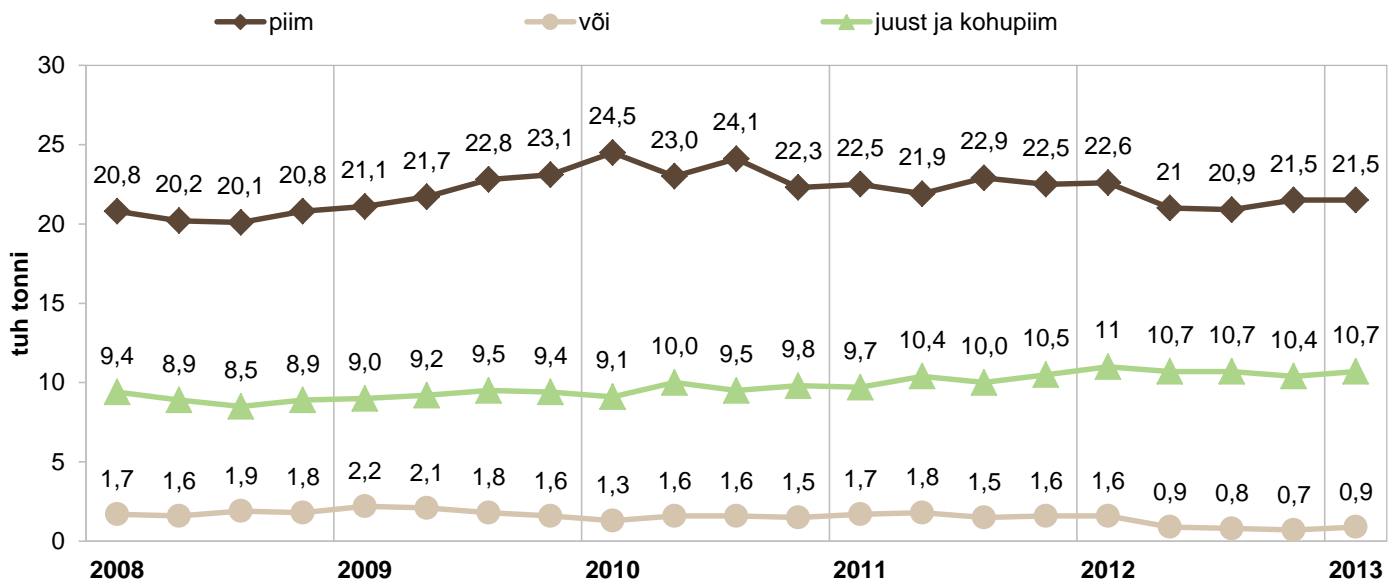
Tabel 4

Kogu Eesti	I kvartal				muutus I kv 2012/2013	
	2010	2011	2012	2013	± kogus	± %
Joogipiim	24,5	22,5	22,6	21,5	-1,1	-4,9%
Koor	7,3	6,8	5,3	7,2	1,9	35,8%
Hapendatud piim	9,9	9,7	10,8	9,8	-1,0	-9,3%
Või ja muud piimarasvatooted (82%-lise või ekvivalendina)	1,3	1,7	1,6	0,9	-0,7	-43,8%
Juust, k.a kohupiim	9,1	9,7	11,0	10,7	-0,3	-2,7%
...sh kohupiim	3,8	4,4	4,6	4,5	-0,1	-2,2%

Andmekaitse põhimõttel puuduvad andmed täispiima- ja koorepulbri ning lõssipulbri kohta
Allikas: SA

Põhiliste piimatoodete tootmine Eestis kvartalite lõikes 2008-2013
(tuh t)

Joonis 5



Allikas: SA

TNS

Piima hinnad

Piima hinnad

Kokkuostuhinnad

Piima keskmine kokkuostuhind oli Eestis 2013. aasta I kvartalis 0,326 eurot kilogrammi kohta, mis on vaid 0,7% madalam hind kui 2012. aasta I kvartalis, mil keskmiselt osteti piima kokku 0,328 eurot kilogrammi kohta (tabel 5). Võrreldes piima kokkuostuhindu Eestis ja lähiriikides võib öelda, et see on keskmisel tasemel – mõnevõrra madalam on kokkuostuhind Lätis (0,29 €/kg) ja Leedus (0,30 €/kg) ning oluliselt kõrgem Soomes (0,44 €/kg) ja Rootsis (0,38 €/kg) (joonis 6).

Ka Euroopa Liidus tervikuna on piima keskmised kokkuostuhinnad 2013. aasta esimeses kvartalis võrreldes eelmise aasta sama perioodiga püsinud samal – 0,34 €/kg – tasemel.

Kui vaadata muud maailma, siis on kokkuostuhinna muutused võrreldes 2013. aasta esimest kvartalit eelmise aasta sama perioodiga olnud erinevad – USA-s ja Argentiinas on piima kokkuostuhind tõusnud – vastavalt 7,8% ja 7,7%. Samas on kokkuostuhind langenud Uus-Meremaal 9,6%, Brasiilias 2,9% ja Jaapanis 14,9%.

Tööstusest väljamüügi hind

Piimatoodete tööstusest väljamüügi hinnad on võrreldes 2012. aasta I kvartaliga liikunud erisuunaliselt (tabel 7). Kõige enam ehk 5,4% on tõusnud kodujuustu kilohind, mis saavutas 2013. aasta I kvartali keskmiseks 2,53 euro taseme. Tõusnud on ka või väikepaki hind – 4,2% ehk 4,72 euro tasemeni – ning 1 sendi võrra on kerkinud nii kilepakendis 2,5% kui ka 3,5% piima tööstusest väljamüügi hind. Seevastu monoliitvõi hind on langenud 11,9%, saavutades 2013. aasta I kvartalis 3,29 €/kg taseme (joonis 8). Selline langus on ilmselt tingitud ekspordist ning eelkõige eksporditava või tüübist (hapukoore, rõõsa koore või vadakuvõi). Ekspordist on tugevasti sõltuvuses ka juustu hind – nii Edami kui ka Gouda juustu tööstusest väljamüügi hind langes 6,0%, saavutades vastavalt 3,16 €/kg ja 3,78 €/kg taseme.

Kui 2012. aastal oli Eestile iseloomulik Euroopa Liidu keskmisest kõrgem hind nii juustu kui ka või väljamüügis, siis 2013. aasta esimeses kvartalis on Eesti hind langenud isegi veidi madalamale tasemele kui Euroopa Liidus keskmiselt. Euroopa Liidus oli 2013. aasta esimeses kvartalis Edami juustu tööstusest väljamüügi hind 3,23 €/kg ehk 2% kõrgem kui eelmise aasta samal perioodil. Või keskmine hind oli Euroopa Liidus 2013. aasta I kvartalis 3,35 €/kg ehk 1 sendi võrra madalam kui 2012. aasta samal perioodil (tabel 8, joonised 9–10).

Jaehinnad

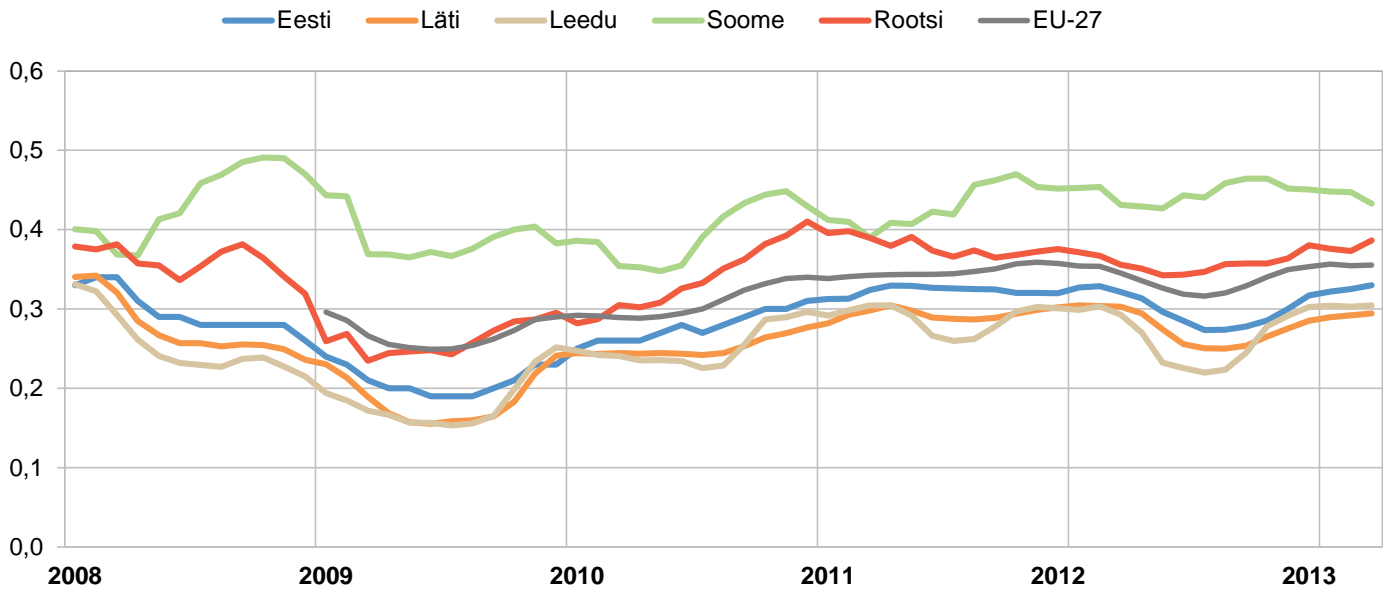
Nii nagu ka tööstusest väljamüügi hinnad, on liikunud erisuunaliselt ka jaehinnad (tabel 9). Langenud on kilepakendis 2,5% piima (1,7% ehk 1 sendi võrra), hapukoore (2,3% ehk 4 sendi võrra), kohvikoore (6,2% ehk 12 sendi võrra) ning naturaaluustu (0,9% ehk 7 sendi võrra) keskmine jaehind. Tõusnud on aga nii kile- kui ka kartongpakendis keefiri hind, vastavalt 1,5% ja 4,3%, kuid 2 sendi võrra ehk 2,6% on tõusnud ka kilepakendis 2,5% piima jaehind ning 40 sendi võrra ehk 5,5% naturaaluustu jaehind.

Võrreldes jaehindu Tallinnas ja teistes Euroopa pealinnades võib näha, et Tallinnas on keskmisest odavamad juustud, või, kohvikoor, joogijogurt ja Activia topsijogurt (tabel 10, joonised 18–25). Keskmisest kõrgem on Tallinnas kartongpakendis 3,5% piima hind ning pealinnade keskmisel tasemel maitsestatamata jogurti hind. Piimatooted olid vaadeldud pealinnadest kõige odavamad Amsterdamis ja Varssavis ning kõige kallimad piimatoodete hinnad võis leida Londonist ja Kopenhaagenist.

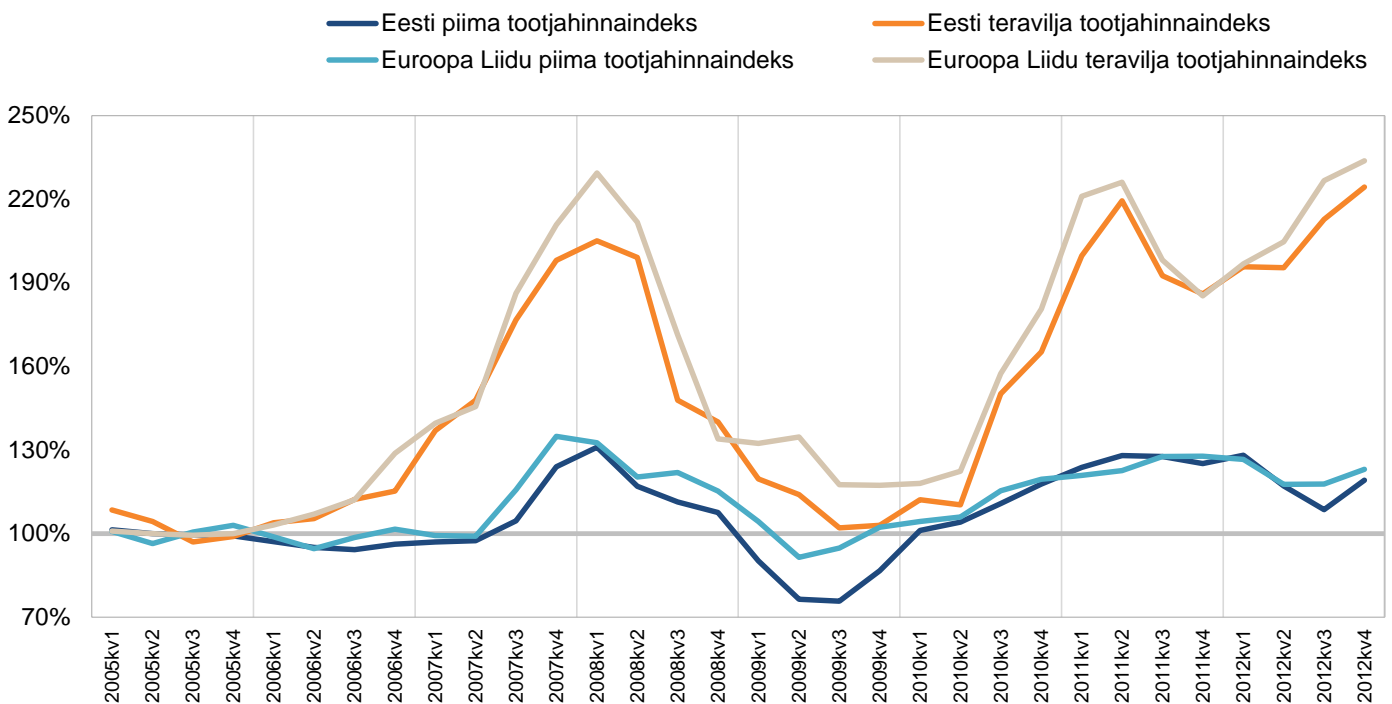
	Aasta			I kvartal			muutus I kv 2012/2013
	2010	2011	2012	2011	2012	2013	
Austria	0,32	0,35	0,34	0,35	0,37	0,35	-4,1%
Belgia	0,30	0,33	0,30	0,33	0,31	0,34	8,4%
Taani	0,32	0,36	0,34	0,35	0,35	0,34	-3,0%
Soome	0,37	0,43	0,45	0,40	0,45	0,44	-0,7%
Prantsusmaa	0,31	0,33	0,32	0,33	0,34	0,32	-4,8%
Saksamaa	0,31	0,35	0,32	0,33	0,33	0,35	4,2%
Kreeka	0,37	0,43	0,45	0,41	0,47	0,45	-3,8%
Iirimaa	0,31	0,34	0,32	0,32	0,34	0,34	-0,8%
Itaalia	0,34	0,38	0,38	0,38	0,39	0,39	-2,2%
Luksemburg	0,30	0,33	0,31	0,32	0,33	0,34	2,2%
Holland	0,31	0,37	0,34	0,36	0,36	0,35	-1,2%
Portugal	0,29	0,31	0,31	0,31	0,32	0,32	1,1%
Hispaania	0,29	0,31	0,31	0,31	0,32	0,33	2,4%
Rootsi	0,34	0,38	0,36	0,39	0,36	0,38	3,8%
Suurbritannia	0,28	0,31	0,34	0,30	0,34	0,34	2,2%
Keskmine EL-15	0,32	0,35	0,34	0,35	0,36	0,36	0,0%
Tšehhi	0,28	0,33	0,30	0,33	0,32	0,32	-1,1%
Eesti	0,28	0,32	0,30	0,32	0,33	0,33	-0,7%
Küpros	0,51	0,52	0,53	0,52	0,53	0,58	9,0%
Läti	0,25	0,29	0,28	0,29	0,30	0,29	-3,8%
Leedu	0,25	0,29	0,27	0,30	0,30	0,30	1,9%
Ungari	0,26	0,31	0,30	0,31	0,31	0,31	0,3%
Malta	-	0,47	0,49	0,45	0,46	0,53	15,6%
Poola	0,27	0,30	0,29	0,30	0,30	0,30	0,0%
Sloveenia	0,27	0,30	0,30	0,29	0,32	0,31	-3,8%
Slovakkia	0,27	0,32	0,30	0,31	0,31	0,32	0,6%
Keskmine EL 10	0,29	0,33	0,32	0,33	0,34	0,34	0,9%
Bulgaaria	0,28	0,33	0,30	0,32	0,32	0,34	4,7%
Rumeenia	0,24	0,28	0,28	0,28	0,30	0,30	1,9%
Keskmine EL 27	0,31	0,35	0,34	0,34	0,35	0,36	1,3%
Kaalatud EL 27 keskmine	0,31	0,34	0,33	0,33	0,34	0,34	0,0%
Uus-Meremaa	0,28	0,31	0,29	0,33	0,32	0,29	-9,6%
USA	0,27	0,32	0,32	0,30	0,30	0,33	7,8%
Brasiilia	0,29	0,35	0,35	0,32	0,35	0,34	-2,9%
Argentiina	0,25	0,27	0,28	0,26	0,26	0,28	7,7%
Jaapan	0,76	0,81	0,88	0,77	0,87	0,74	-14,9%
Uruguay	0,24	0,30	0,30	0,28	0,30	0,31	3,7%

"-" andmed polnud kättesaadavad

Allikas: Euroopa Komisjoni Põllumajanduse Peadirektoraat, CLAL, SA



Allikas: Euroopa Komisjoni Põllumajanduse Peadirektoaraat, CLAL, SA



Allikas: Eurostat

Piima keskmised kokkuostuhinnad Euroopa Liidu suurtes meiereides
I kvartalis 2011-2013 ja aastatel 2010-2012
(€/kg, km-ta)

Tabel 6

Meierei	Riik	Aasta			I kvartal			muutus I kv 2012/2013
		2010	2011	2012	2011	2012	2013	
Milcobel	Belgia	0,32	0,34	0,31	0,35	0,32	0,31	-1,9%
Alois Müller	Saksamaa	0,31	0,35	0,31	0,34	0,33	0,32	-3,0%
Humana Milch Union	Saksamaa	0,30	0,34	0,31	0,32	0,32	0,33	3,5%
Nordmilch	Saksamaa	0,30	0,34	0,31	0,32	0,32	0,33	2,8%
Arla Foods	Taani	0,30	0,34	0,32	0,32	0,33	0,34	3,9%
Hämeenlinnan Osuusmeijeri	Soome	0,36	0,42	0,42	0,40	0,41	0,41	1,7%
Bongrain CLE	Prantsusmaa	0,32	0,34	0,34	0,33	0,35	0,34	-2,2%
Danone	Prantsusmaa	0,32	0,35	0,34	0,34	0,35	0,34	-4,3%
Lactalis	Prantsusmaa	0,32	0,34	0,33	0,34	0,35	0,33	-5,2%
Sodiaal	Prantsusmaa	0,32	0,34	0,34	0,33	0,34	0,34	-0,3%
First Milk	Suurbritannia	0,25	0,29	0,32	0,27	0,32	0,32	1,6%
Dairy Crest	Suurbritannia	0,29	0,32	0,35	0,31	0,34	0,35	2,3%
Glanbia	Iirimaa	0,29	0,34	0,31	0,35	0,34	0,36	4,8%
Kerry	Iirimaa	0,29	0,33	0,31	0,32	0,34	0,34	-0,2%
Granarolo	Itaalia	0,35	0,40	0,41	0,40	0,42	0,41	-0,9%
DOC Kaas	Holland	0,32	0,35	0,31	0,33	0,33	0,33	-0,4%
Friesland Campina	Holland	0,31	0,35	0,33	0,34	0,34	0,33	-1,3%
Suurtööstuste keskmine		0,31	0,35	0,33	0,34	0,34	0,34	0,0%

*baasiline piim - 4,2% rasva, 3,35% valku

Allikas: LTO

	Aasta			I kvartal			muutus I kv 2012/2013
	2010	2011	2012	2011	2012	2013	
Täispiimapulber	2,81	x	x	3,68	x	x	x
Lössipulber	2,21	x	x	2,34	x	x	x
Juust Edam-tüüpi (plokk)	3,58	3,37	3,30	3,30	3,36	3,16	-6,0%
Juust Gouda-tüüpi (plokk)	-	3,79	4,35	3,44	4,02	3,78	-6,0%
Juust Tilsit-tüüpi (plokk)	-	3,26	3,23	3,38	3,30	3,27	-0,8%
Kodujuust (4%)	2,21	2,31	2,43	2,30	2,40	2,53	5,4%
Või (25 kg)	2,75	3,81	3,40	3,71	3,73	3,29	-11,9%
Või (150-250 g)	3,99	4,56	4,59	4,46	4,53	4,72	4,2%
Joogipiim (2,5%, kile)	0,36	0,41	0,40	0,43	0,40	0,41	2,3%
Joogipiim (3,5%, kile)	0,44	0,53	0,52	0,53	0,52	0,53	2,4%

- EKI kogutud andmed, mis ei ole aruande koostajatele kättesaadavad

x - andmete esitamist ei võimalda andmekaitse põhimõte

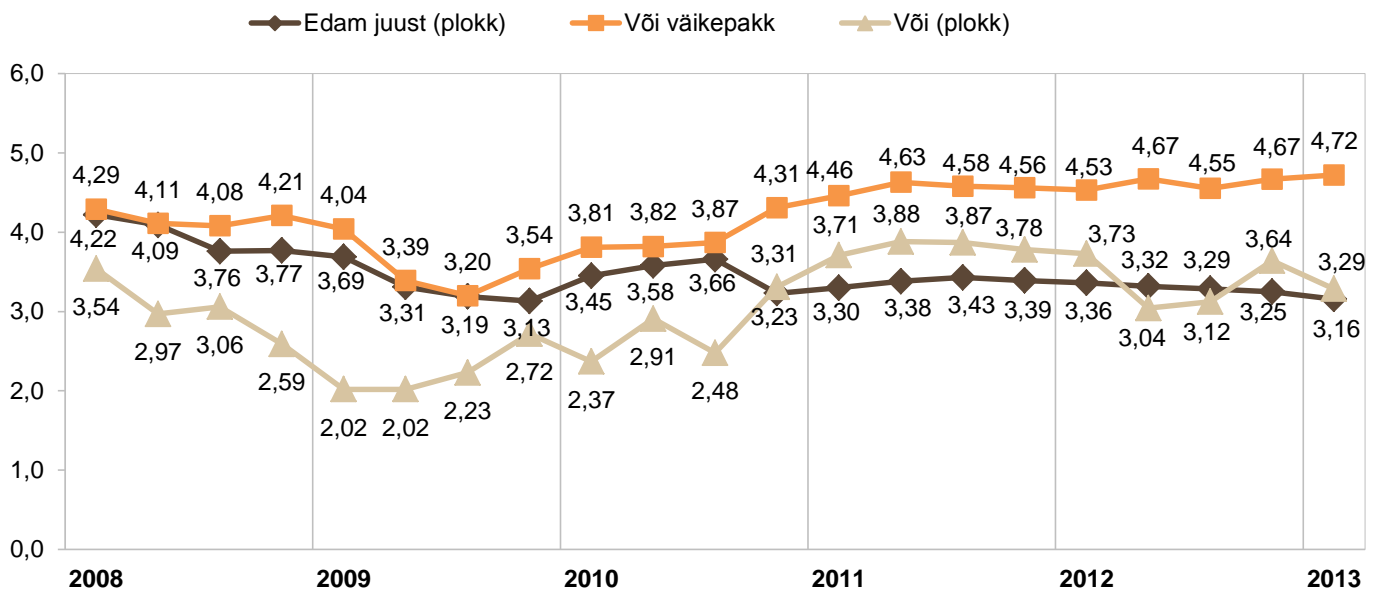
Andmekaitse põhimõttel puuduvad väljamüügihinnad kartongpakendis 2,5%-lise ja 3,5%-lise piima kohta

Allikas: TNS Emor; enne septembrit 2011 EKI

Juustu ja või tööstusest väljamüügihind Eestis kvartalite lõikes 2008-2013

Joonis 8

(€/ kg)



Allikas: TNS Emor; enne septembrit 2011 EKI

2011-2013 ja aastatel 2010-2012

Töötlemisandmete kaalutud keskmine müügihind, €/kg, km-ta

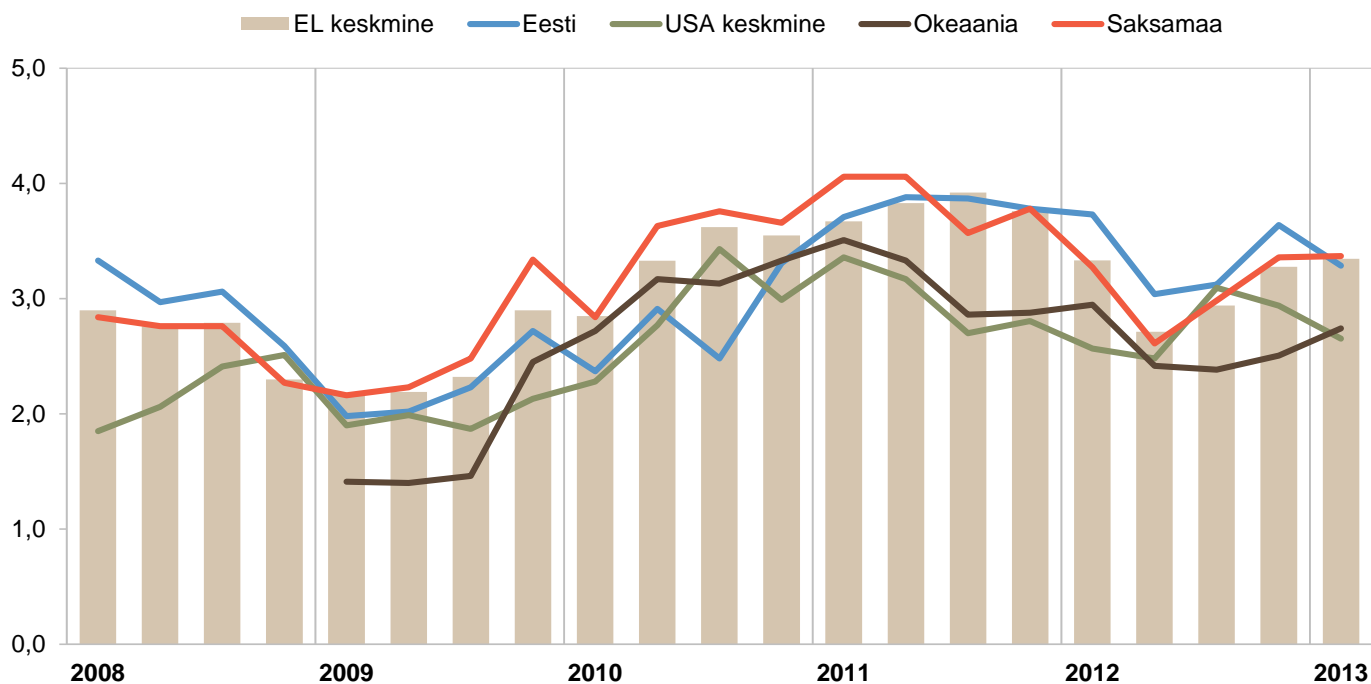
	Aasta			I kvartal			muutus % 2012/2013
	2010	2011	2012	2011	2012	2013	
Täispiimapulber							
Euroopa Liit	2,68	2,99	2,74	3,05	2,83	2,96	4,7%
Saksamaa	2,68	3,08	2,74	3,29	2,78	3,09	11,2%
Okeania	2,62	2,78	2,50	3,08	2,73	2,76	1,1%
Lössipulber							
Euroopa Liit	2,18	2,37	2,35	2,39	2,27	2,65	16,9%
Prantsusmaa	2,19	2,44	2,38	2,66	2,25	2,65	17,8%
Poola	2,10	2,27	2,26	2,33	2,26	2,59	14,4%
Saksamaa	2,20	2,42	2,36	2,61	2,26	2,67	18,1%
USA	1,99	2,39	2,30	2,36	2,25	2,53	12,6%
Okeania	2,36	2,63	2,45	2,76	2,56	2,78	8,5%
Või							
Euroopa Liit	3,33	3,80	3,07	3,67	3,36	3,35	-0,4%
Prantsusmaa	3,29	3,89	3,08	3,80	3,35	3,40	1,4%
Saksamaa	3,46	3,98	3,06	4,06	3,29	3,37	2,3%
Poola	3,20	3,63	2,94	3,69	3,17	3,14	-0,9%
USA	2,88	3,12	2,77	3,36	2,53	2,65	4,8%
Itaalia	3,20	3,62	2,74	3,65	3,05	3,10	1,6%
Okeania	3,07	3,22	2,56	3,51	2,94	2,74	-6,8%
Juust							
Euroopa Liit Cheddar	2,87	3,18	3,41	3,12	3,36	3,35	-0,2%
Euroopa Liit Edam	2,91	3,22	3,09	3,18	3,17	3,23	2,0%
Euroopa Liit Gouda	2,86	3,22	3,04	3,18	3,15	3,17	0,7%
Euroopa Liit Emmental	4,00	4,23	4,04	4,14	4,15	4,07	-1,9%
Okeania Cheddar	3,03	3,10	2,98	3,23	3,11	3,05	-1,8%
USA Cheddar	2,49	2,67	2,92	2,84	2,55	2,77	8,5%
Saksamaa Edam	3,13	3,39	3,02	3,46	3,14	3,24	3,2%
Saksamaa Gouda	3,25	3,46	3,02	3,53	3,14	3,24	3,2%
Poola Edam	3,03	3,29	3,21	3,34	3,28	3,40	3,9%
Tšehhi Edam	3,50	3,64	4,03	3,52	4,07	-	-
Slovakkia Edam	3,73	3,84	3,76	3,69	3,88	4,26	9,8%

"- " andmed polnud kättesaadavad

Allikas: Euroopa Komisjoni Põllumajanduse Peadirektoraat, CLAL

Või tööstusest väljamüügihind kvartalite lõikes 2008-2013
(€/ kg, km-ta)

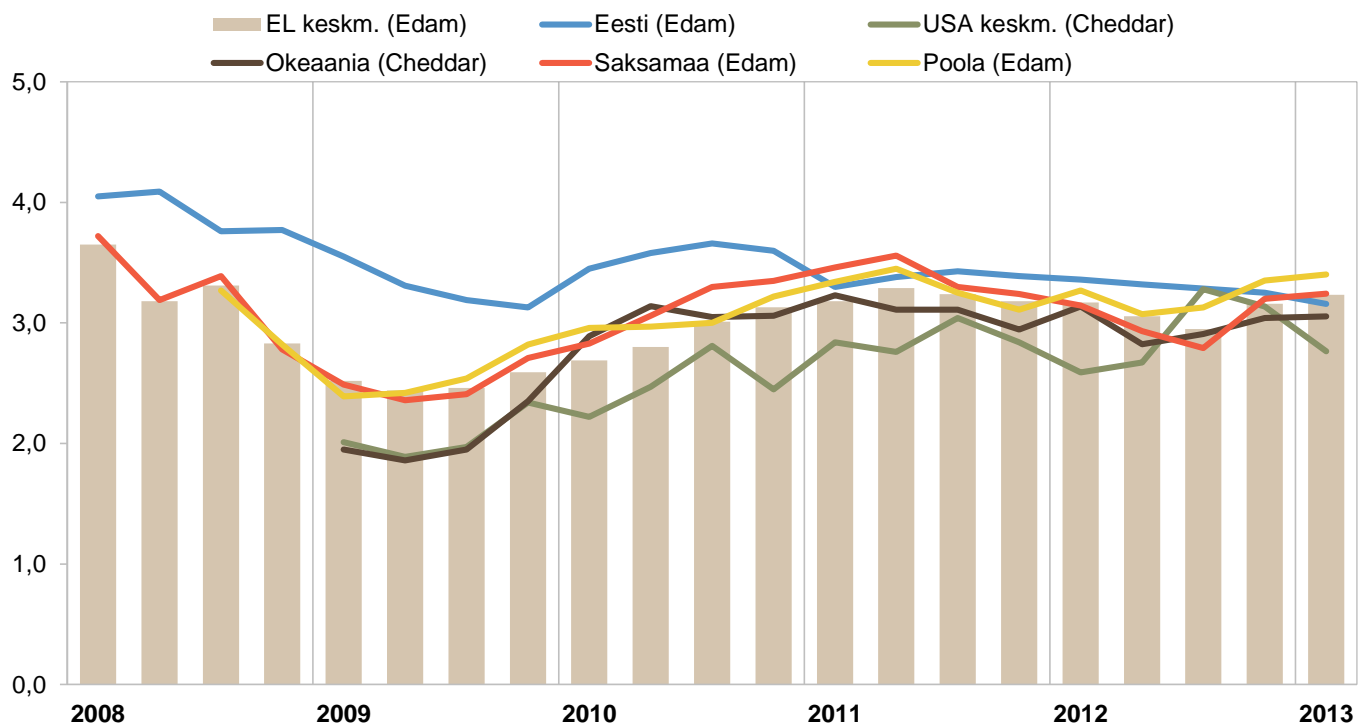
Joonis 9



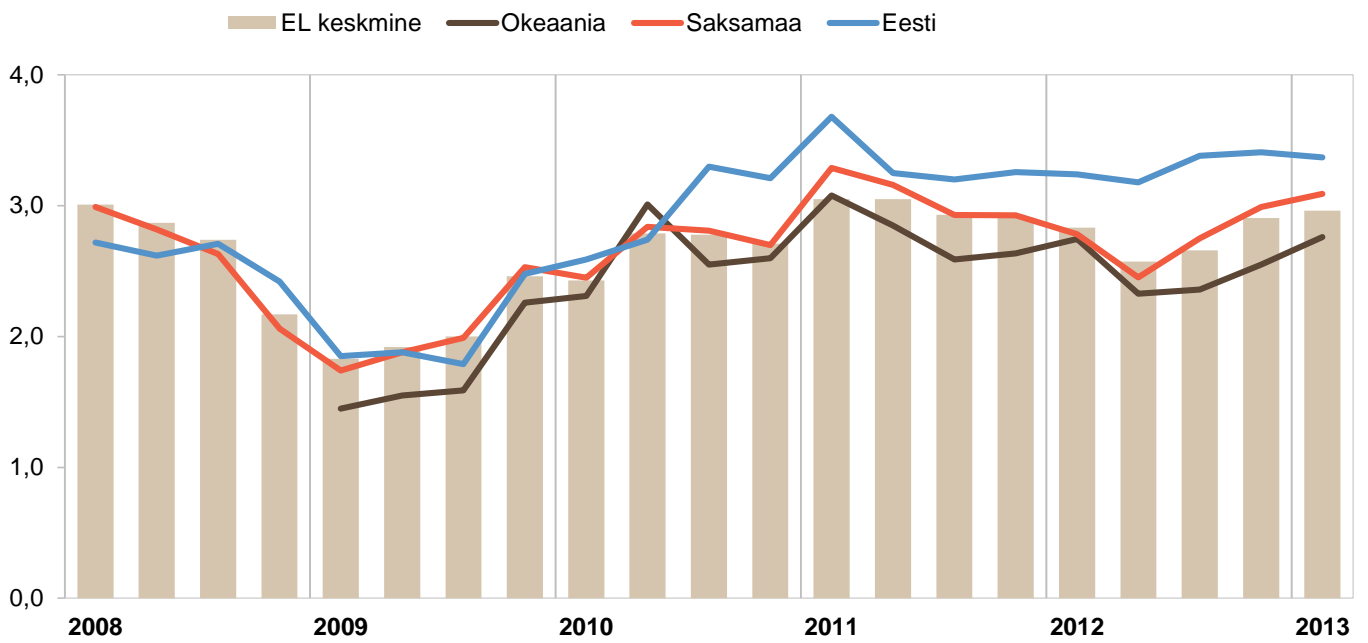
Allikas: Euroopa Komisjoni Põllumajanduse Peadirektoraat, CLAL

Juustu tööstusest väljamüügihind kvartalite lõikes 2008-2013
(€/ kg, km-ta)

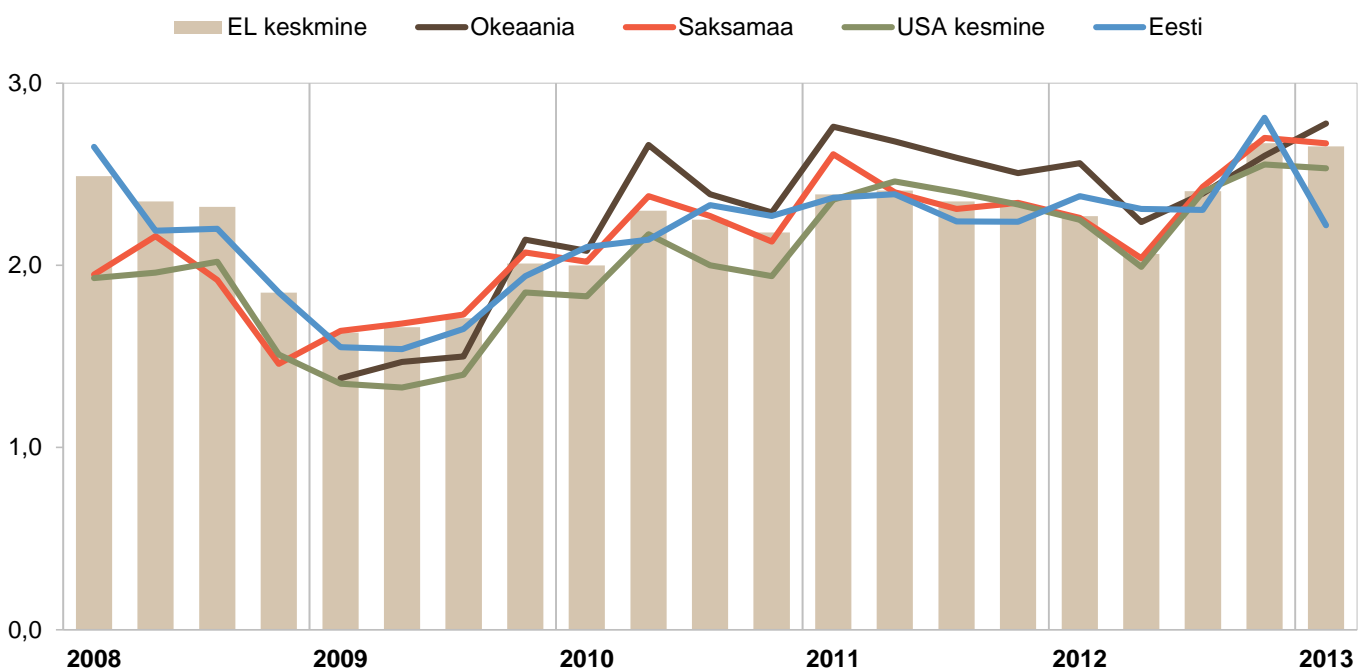
Joonis 10



Allikas: Euroopa Komisjoni Põllumajanduse Peadirektoraat, CLAL



Allikas: Euroopa Komisjoni Põllumajanduse Peadirektoraat, CLAL

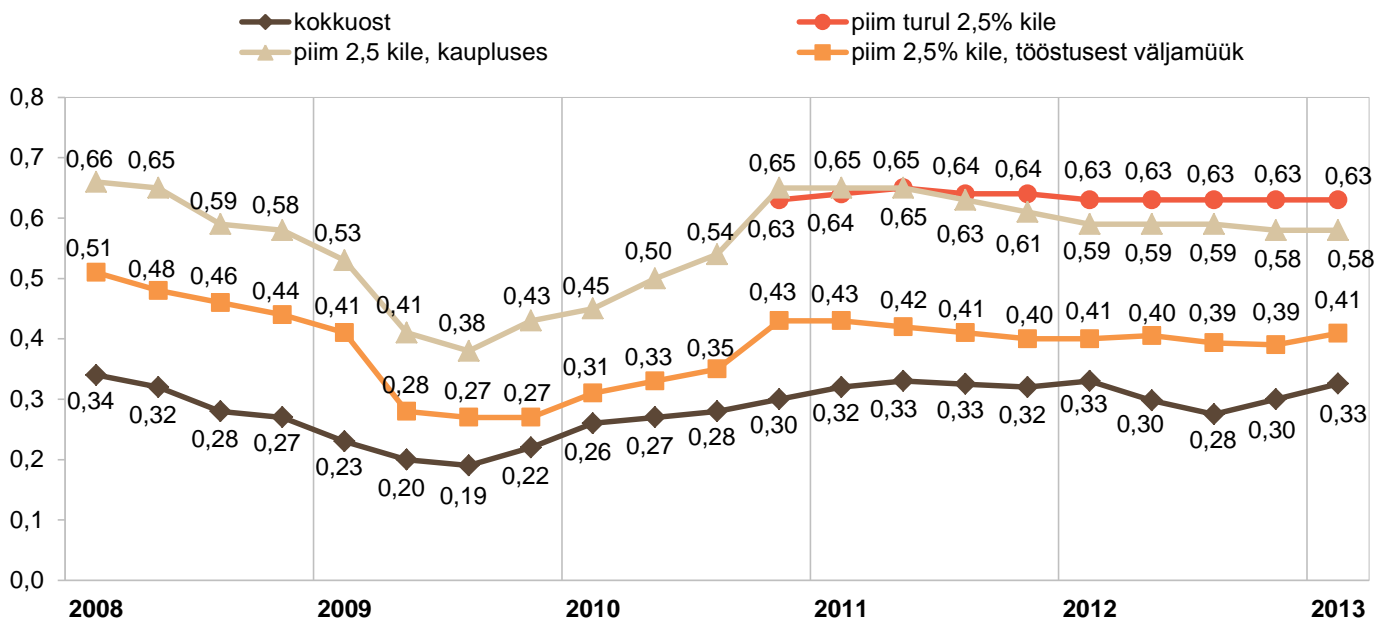


Allikas: Euroopa Komisjoni Põllumajanduse Peadirektoraat, CLAL

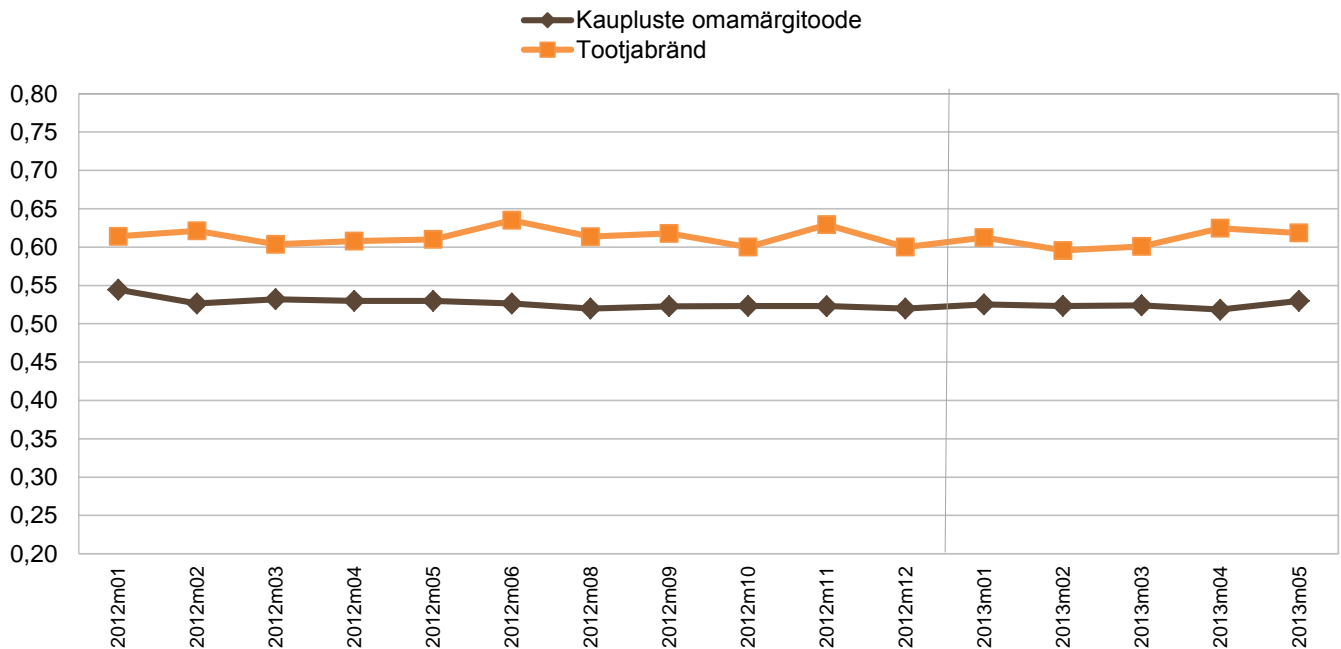
	Aasta			I kvartal			muutus I kv 2012/2013
	2010	2011	2012	2011	2012	2013	
Eesti turgudel							
Piim (lahtine)	-	0,69	0,71	0,70	0,70	0,77	10,0%
Kilepiim (2,5%)	-	0,64	0,63	0,64	0,63	0,63	0,0%
Või (kuni 200 gr väikepakk)	-	7,42	7,58	7,23	7,77	7,88	1,4%
Eesti kauplustes							
Piim 2,5% (1 l, kile)	0,53	0,63	0,59	0,65	0,59	0,58	-1,7%
Piim 2,5% (1 l, kartong)	0,69	0,79	0,79	0,80	0,78	0,80	2,6%
Keefir 2,5% (1 l, kile)	0,64	0,72	0,66	0,73	0,65	0,66	1,5%
Keefir 2,5% (1 l, kartong)	0,84	0,91	0,94	0,92	0,92	0,96	4,3%
Hapukoor (20%, kile, 500 ml)	1,61	1,83	1,68	1,92	1,71	1,67	-2,3%
Kohvikoor (10%, 200 ml)	1,61	1,91	1,90	1,93	1,94	1,82	-6,2%
Või (al 82%, 175-200 gr pakend)	6,39	7,36	7,45	7,05	7,31	7,71	5,5%
Naturaaljuust (25-27%, u 500 gr)	6,62	7,42	7,43	7,30	7,39	7,32	-0,9%

- EKI kogutud andmed, mis ei ole aruande koostajatele kättesaadavad

Allikas: TNS Emor; enne septembrit 2011 EKI



Allikas: TNS Emor; enne septembrit 2011 EKI

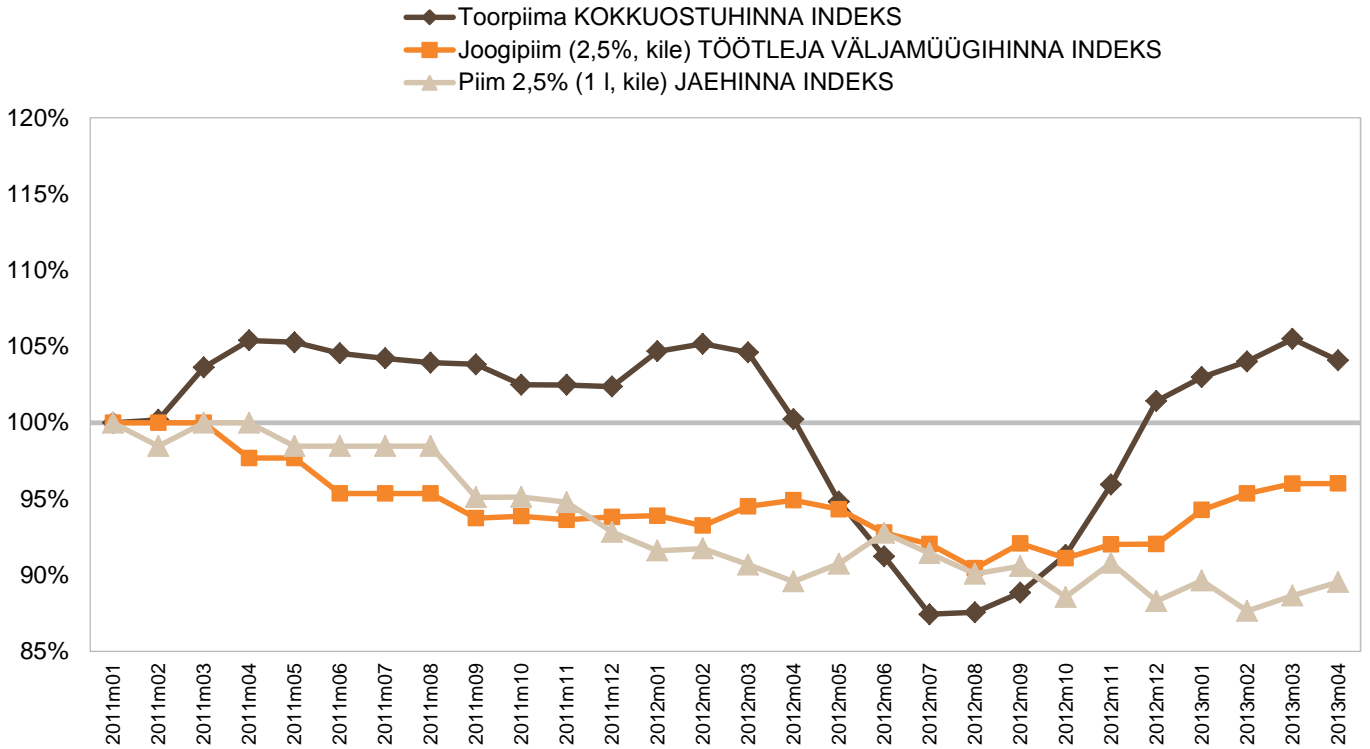


Allikas: TNS Emor

Toorpiima ja joogipiima hindade dünaamika Eestis 2011-2013

Joonis 15

hinnaindeks, jaanuar 2011=100%

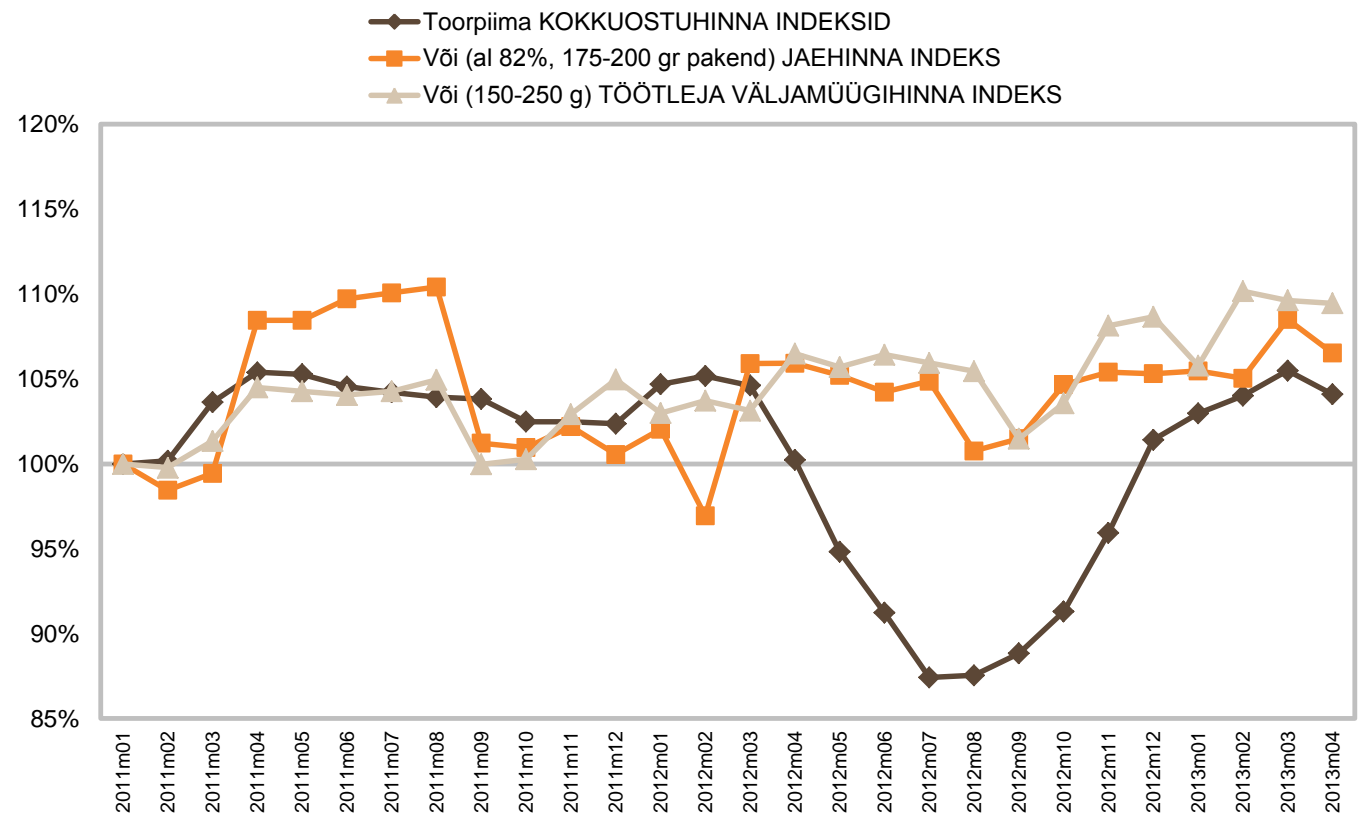


Allikas: TNS Emor; enne septembrit 2011 EKI

Või ja toorpiima hindade dünaamika Eestis 2011-2013

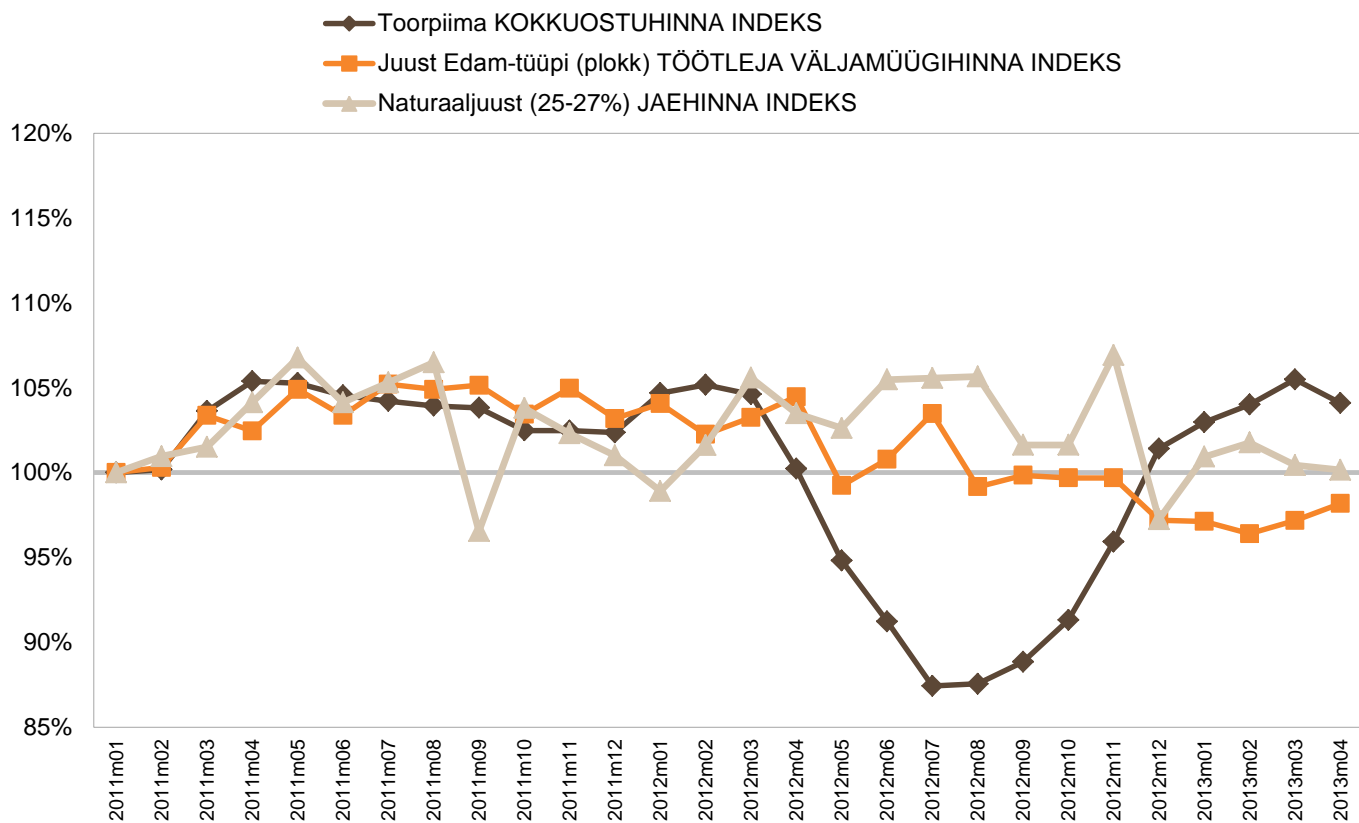
Joonis 16

hinnaindeks, jaanuar 2011=100%



Allikas: TNS Emor; enne septembrit 2011 EKI

hinnaindeks, jaanuar 2011=100%



Allikas: TNS Emor; enne septembrit 2011 EKI

Toode	Piim 3,5% (kartong)	Või 80- 82,5%	Juust Edam	Kohvi- koor 10%	Virsi- koor joogi- jogurt	Activia maasika topsi- jogurt	Maitse- tamata jogurt	Valge- hallitus- juust Brie Presi- dent
Kogus	1 l	200 g	1 kg	0,2 l	1 l	125 g	500 g	1 kg
Tallinn	0,92	1,29	6,38	0,36	1,59	0,38	0,88	11,12
Riia	0,84	1,54	6,41	0,84	1,13	0,44	0,98	14,82
Vilnius	0,87	1,33	6,75	0,62	1,07	0,43	0,96	10,71
Helsingi	1,11	1,89	9,95	1,15	2,15	0,55	1,35	14,80
Stockholm	0,98	2,11	6,84	0,98	1,44	0,63	0,79	14,37
Varssavi	0,67	1,10	6,73	0,50	1,39	0,44	0,68	8,04
Praha	0,77	1,34	5,03	1,00	2,42	0,40	0,74	13,37
Amsterdam	0,89	0,95	5,50	0,83	1,09	0,47	0,46	9,45
Berliin	0,99	0,76	6,36	0,71	1,27	0,54	0,39	10,45
Kopenhaagen	0,93	2,27	8,14	0,61	3,74	0,73	1,11	15,61
London	0,92	1,59	9,61	0,85	6,72	0,54	1,27	15,19

Riia: kilepakendis joogijogurt

Helsingi: või ja kohvikoor laktoosivabad

Stockholm: piim 3%

Varssavi: piim 3,2%; kohvikoor 12%; maasika joogijogurt

Praha: maasika joogijogurt

Kopenhaagen: kohvikoor 9%; mustika joogijogurt; mustika Activia topsijogurt

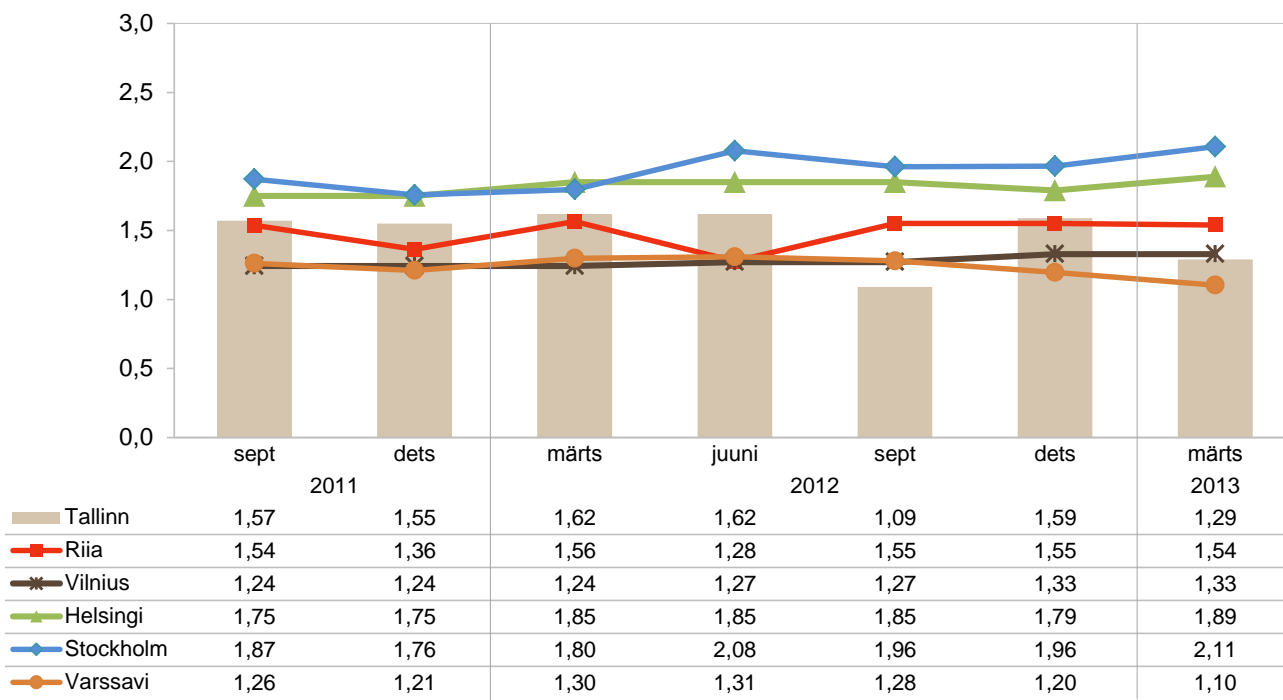
London: piim 4%

Ümberarvutused erinevatelt pakendi suurstelt (puu- ja köögiviljade puhul
ümberarvutus keskmiselt tükihinnalt)

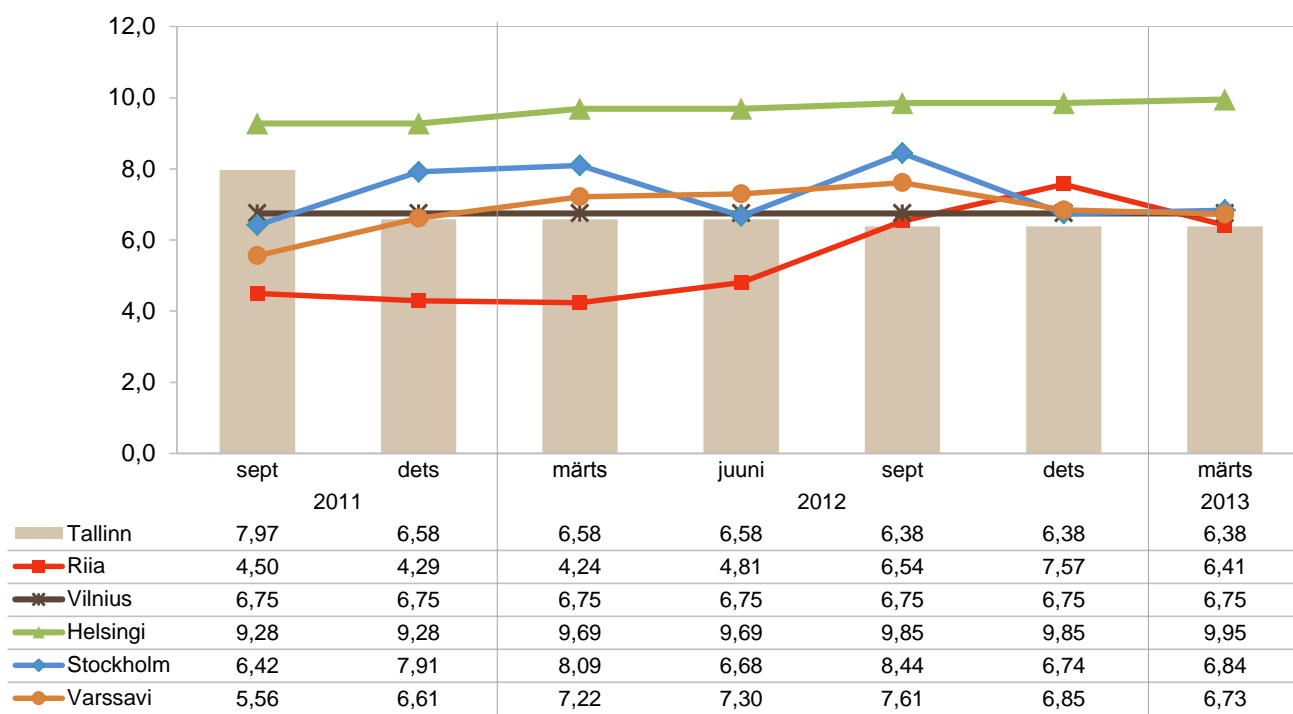
Soodushind märtsis



Allikas: TNS Emor



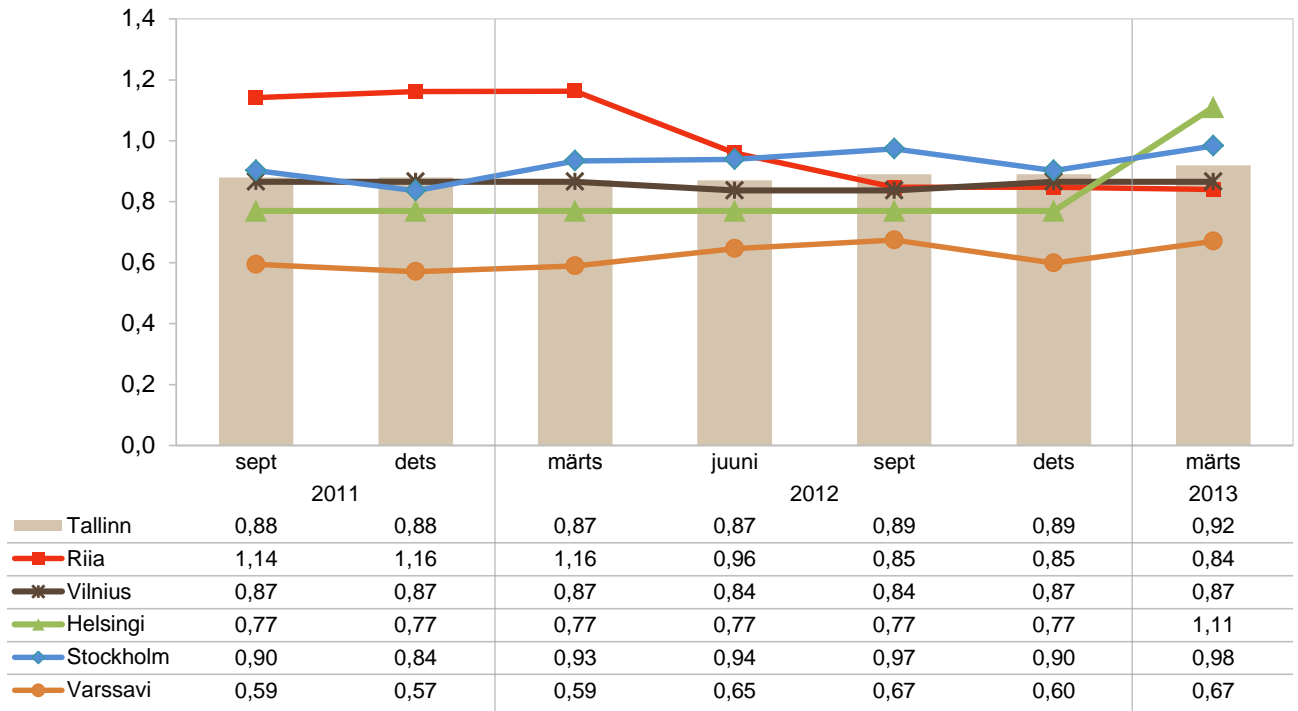
Allikas: TNS Emor



Allikas: TNS Emor

3-4% piima jaehinnad lähiriikide pealinnades 2011-2013
(1 l, kartong, €)

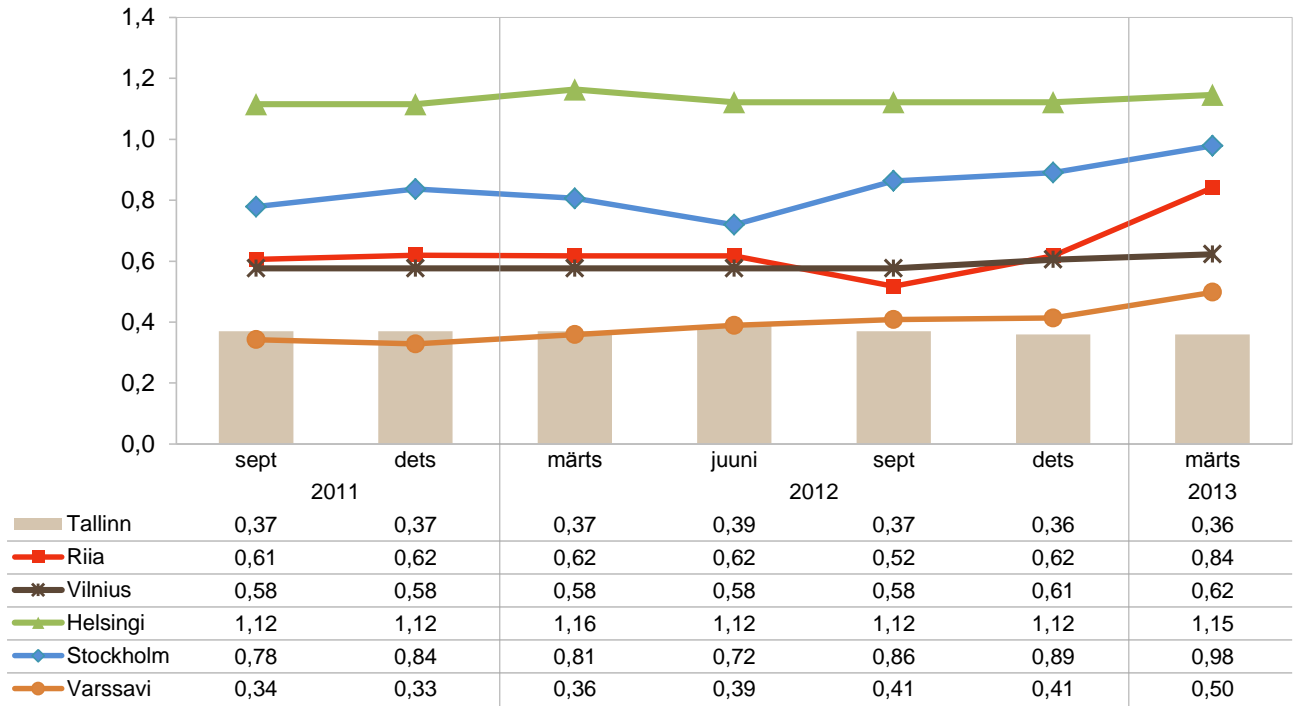
Joonis 20



Allikas: TNS Emor

Kohvikoore jaehinnad lähiriikide pealinnades 2011-2013
(200 ml, €)

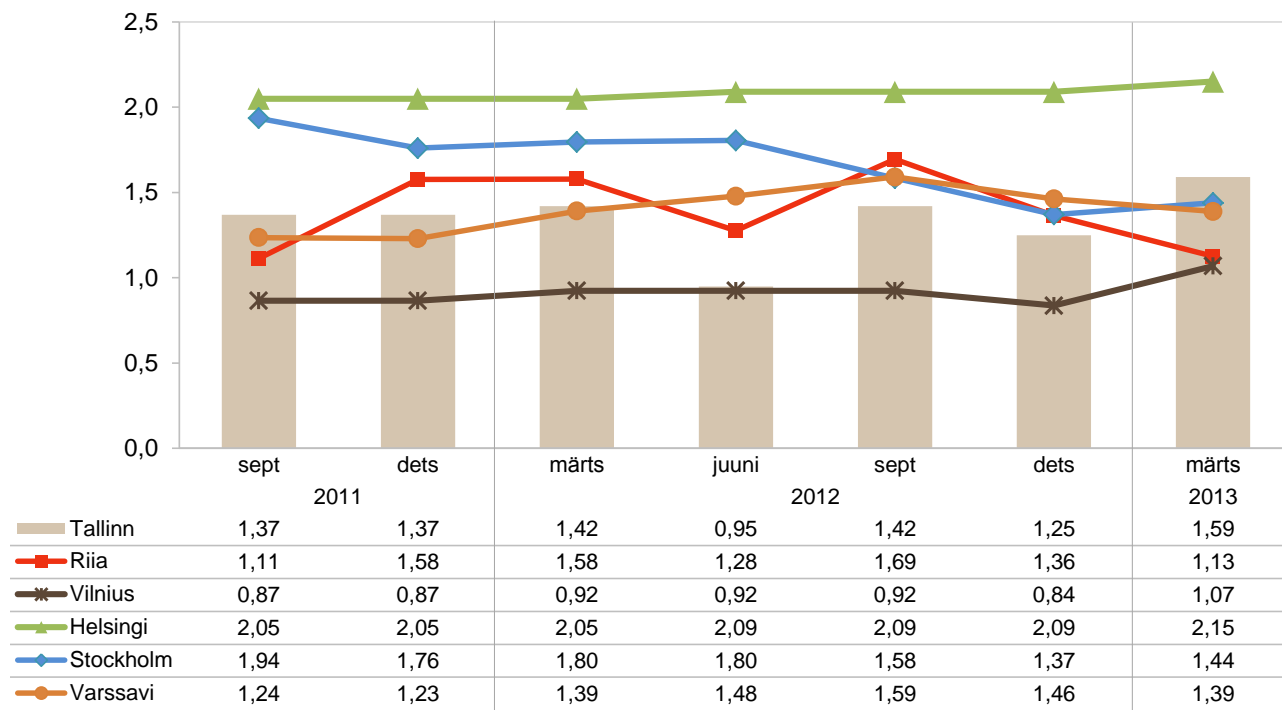
Joonis 21



Allikas: TNS Emor

Joogijogurti jaehinnad lähiriikide pealinnades 2011-2013
(1 l, kartong, €)

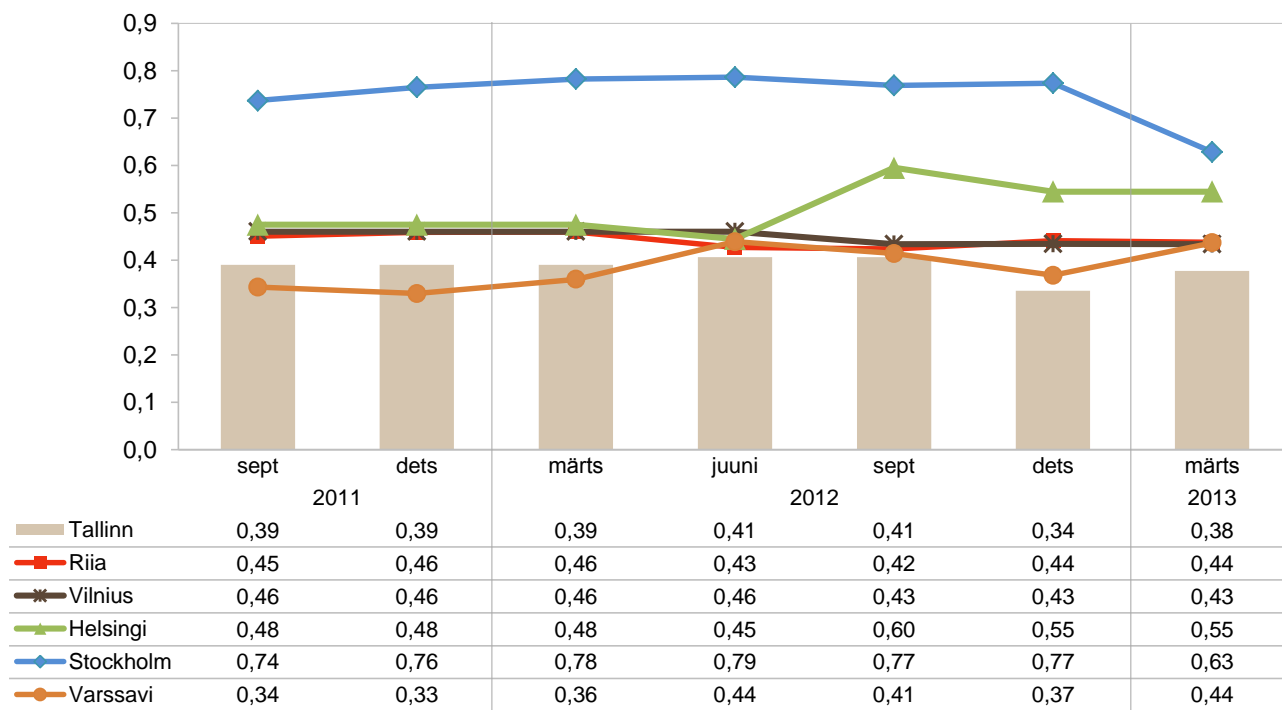
Joonis 22



Allikas: TNS Emor

Activia topsijogurti jaehinnad lähiriikide pealinnades 2011-2013
(125 g, €)

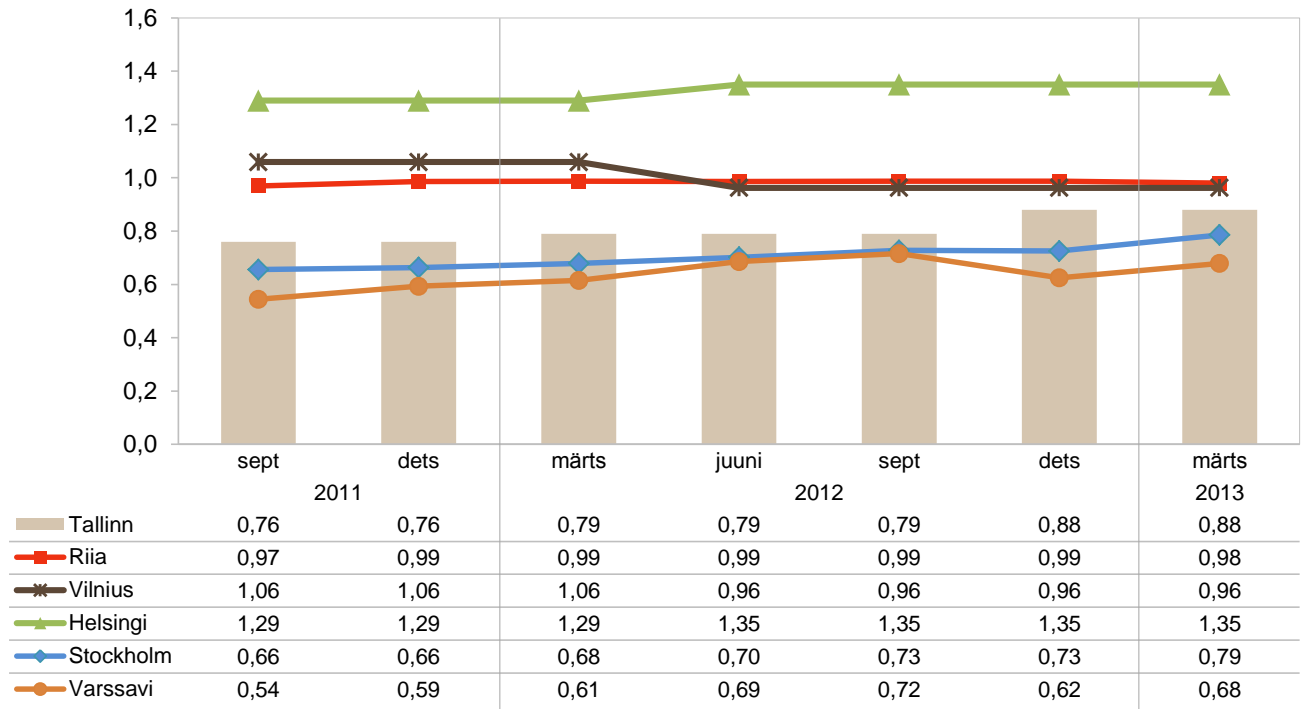
Joonis 23



Allikas: TNS Emor

Maitsestatamata jogurti jaehinnad lähiriikide pealinnades 2011-2013
(500 g, €)

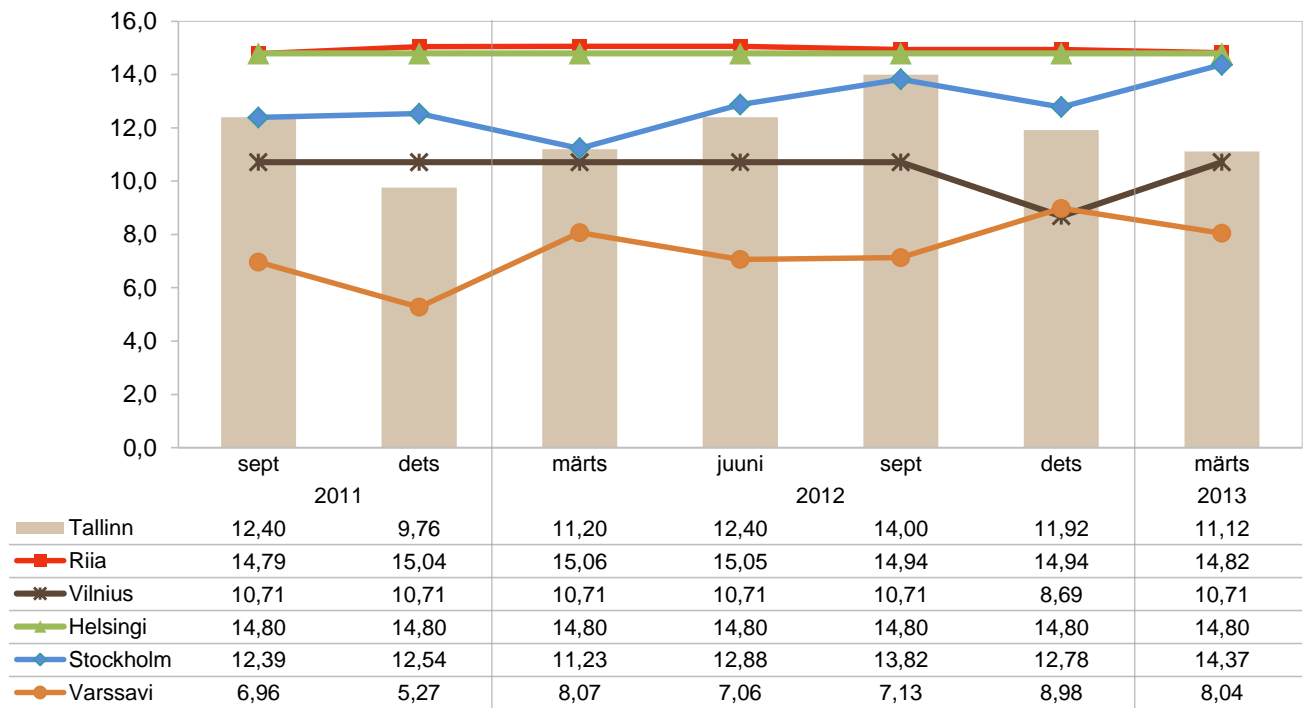
Joonis 24



Allikas: TNS Emor

Valgehallitusjuustu (Brie President) jaehinnad lähiriikide pealinnades 2011-2013
(1 kg, €)

Joonis 25



Allikas: TNS Emor

The logo for TNS, consisting of a solid pink square with the letters "TNS" in white, bold, sans-serif font centered within it.

TNS

Eksport ja import

Eksport ja import

Eksport

2013. aasta I kvartalis moodustas piimatoodete väljavedu põllumajandustoodete väljaveost 16,0% (2012. aasta I kvartalis oli see 20%). Piimatoodete väljavedu rahaliste näitajate alusel on 2013. aasta I kvartaliga võrreldes vähenenud 1,2% ehk 561 tuhande euro võrra. 2012. aasta I kvartalis eksporditi piimatooted kokku 45,3 miljoni euro eest (joonis 26, tabel 11). Piimatoodete ekspordist moodustasid rahaliste näitajate alusel kõige suurema osa piim, koor ja lõss (45%) ning juust ja kohupiim (35%) (joonis 29). Siinjuures on oluliselt suurenenud piima, koore ja lõssi osakaal (12% võrra) ja vähenenud juustu ning kohupiima osakaal (3% võrra).

Rahalise väärtuse poolest eksporditi 2013. aasta I kvartalis enim piima (47 125 tonni, 16,1 miljoni euro eest). Piima eksport on võrreldes 2012. aasta I kvartaliga kasvanud koguliselt 29,2% ehk 10 655 tonni võrra. Rahalises väärtuses on kasv olnud praktiliselt sama – 29,4% ehk 3,7 miljonit eurot. Piima ja ka lõssi ning koort eksporditi 61,0% ulatuses Leetu ja 35,6% ulatuses Lätti (tabel 13).

Teine oluline eksporditüüp oli juust (3272 tonni, 11,7 miljoni euro eest). Juustu eksport on võrreldes 2012. aasta I kvartaliga koguliselt 9,6% ehk 348 tonni võrra vähenenud, kuid rahaliste näitajate alusel on langus olnud veelgi suurem – 12,7% ehk 1,7 miljonit eurot. Juustu ja ka kohupiima eksporditi peamiselt Venemaale (45,5% ulatuses), Soome (28,7%) ja Lätti (10,5%).

Ka mitmete teiste piimatoodete – kondenseeritud piim, hapendatud piimatooted ja või – eksport on nii koguliselt kui ka rahaliselt vähenenud, kuid rahaline vähenemine on ühikuhindade langusest tingituna olnud suurem. Võid eksporditi 2013. aasta I kvartalis 167 tonni 553,2 tuhande euro eest, mis on koguliselt 79,2% ja rahalises väärtuses 81,7% vähem kui eelmise aasta samal perioodil. Või väljavedu toimus peamiselt Soome (48,3% ulatuses), Saksamaale (13,2%), Poola (13,2%) ja Hollandisse (13,2%). Kondenseeritud piimatooted eksporditi 2013. aasta I kvartalis 427 tonni 851,2 tuhande euro eest, mis on koguse poolest 21,1% ja rahaliselt 23,7% vähem kui eelmise aasta samal perioodil. Kondenseeritud piimatooted eksporditi peamiselt Lätti (54,4% ulatuses), Venemaale (18,7%) ja Leetu (16,3%). Hapendatud piimatooted seevastu eksporditi 3211 tonni 3,8 miljoni euro eest, mis on koguse poolest 15,5% ja rahalises väärtuses 25,8% vähem kui 2012. aasta I kvartalis. Hapendatud piimatooted saadeti enim Soome (55,2% ulatuses), Venemaale (19%) ja Lätti (14,4%).

Lisaks piima ekspordi suurenemisele on kasvanud ka jäätise ja vadakutoodete ekspordikogus. Jäätist eksporditi 222 tonni 571,2 tuhande euro eest, mis on koguliselt 21% enam ja rahaliselt 21,5% enam kui 2012. aasta I kvartalis. Vadakutoodete eksporditi 5679 tonni 2,8 miljoni euro eest, mis on küll koguliselt 70,6% enam, kuid rahalises väärtuses on vadakutoodete eksport hoopis 13,0% vähenenud.

Üldiselt toimus piimatoodete väljavedu 2013. aasta I kvartalis peamiselt Leetu (30%), Venemaale (27%), Lätti (21%) ja Soome (15%) (joonis 28). Venemaa osatähtsus väljaveos on võrreldes 2012. aasta I kvartaliga taaskord 10% võrra suurenenud ning suurenenud on 8% võrra ka Läti osakaal.

Import

2013. aasta I kvartalis moodustas piimatoodete sissevedu põllumajandustoodete sisseveost 4,5% (2012. aasta I kvartalis oli see 4,2%). Piimatoodete sissevedu suurenes eelmise aasta sama perioodiga rahaliste näitajate alusel 28,6% ehk 3,2 mln euro võrra. 2013. aasta I kvartalis imporditi piimatooteid kokku 14,5 miljoni euro eest (tabel 14).

Kõige enam imporditi rahaliste näitajate alusel 2013. aasta I kvartalis kohupiima ja juustu (43% piimatoodete sisseveost) ning piima ja koort (19% piimatoodete sisseveost) (joonis 32). Siinjuures on oluliselt suurenenud kohupiima ja juustu sissevedu (9% võrra) ning vähenenud piima ja koore sissevedu (4% võrra).

Kohupiima ja juustu imporditi 2013. aasta I kvartalis 1334 tonni ning 5,3 mln euro eest. Kohupiima ja juustu import on koguliselt oluliselt kasvanud – 66,7% (534 tonni võrra) –, ning rahalises väärtuses on kasv olud sarnane – 66,8% (2136 tuhande euro võrra). Juustu ja kohupiima imporditi kõige enam Lätist (19,6%), Saksamaalt (18,0%), Soomest (17,3%) ja Leedust (16,0%) (tabel 16).

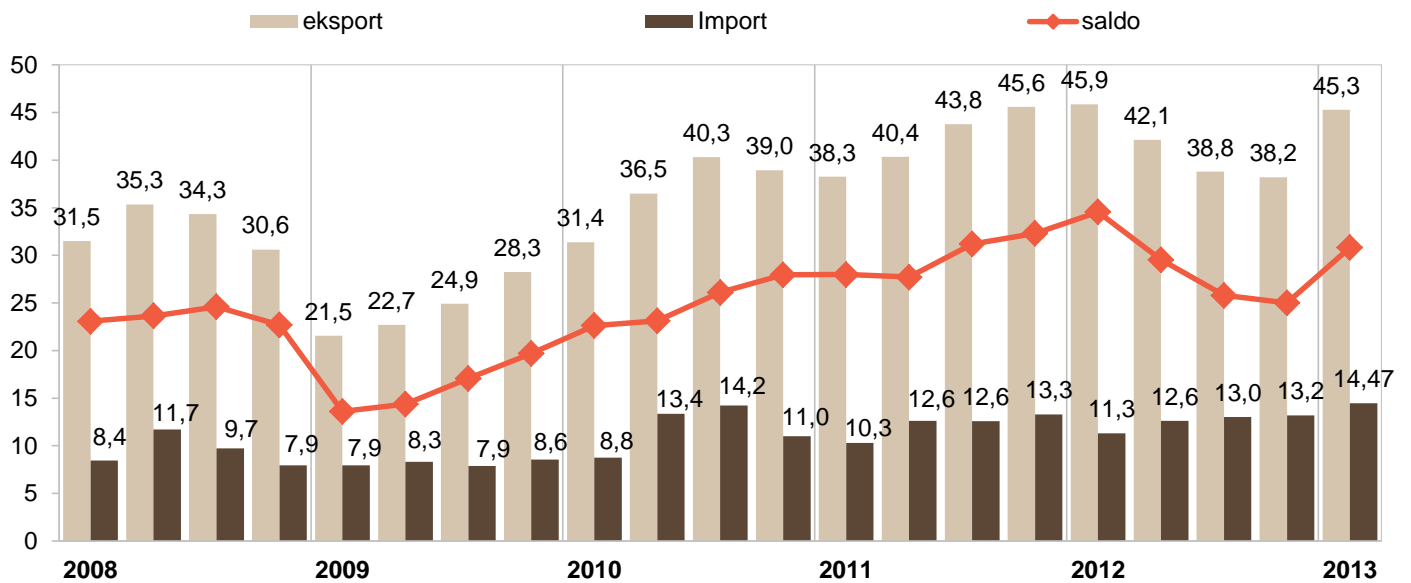
Piima imporditi 2013. aasta I kvartalis 2520 tonni 1,13 miljoni euro eest. Piima import on koguliselt kasvanud 3,4 korda (1775 tonni võrra) ning ühikuhinna tõusust tingituna rahaliste näitajate alusel veelgi enam ehk 3,9 korda (839 tuhande euro võrra). Koort imporditi aga I kvartalis 754 tonni ehk 29% vähem kui 2012. aasta samal perioodil. Ka rahalises väärtuses on koore import vähenenud sarnases ulatuses – 29,8% 1179 tonnini. Piima ja koort imporditi peamiselt Lätist (50,1% ulatuses) ja Leedust (33,3%).

Vähenenud on veel ka hapendatud piimatoodete import, mida veeti sisse 461 tonni ehk 15,3% vähem kui 2012. aasta I kvartalis, kuid rahaliste näitajate alusel on langus olnud väiksem – hapendatud piimatoodete impordikäive oli 654 tuhat eurot ehk 10,9% vähem kui eelmise aasta samal perioodil. Hapendatud piimatooteid imporditi 44,2% ulatuses Lätist ja 21,7% ulatuses Austriast.

Kondenseeritud piimatoodete impordikogus on jäänud ligikaudu samaks, kuid kuna lõssipulbri import on vähenenud ja piimapulbri import suurenenud, siis on käive kasvanud 20,2%. Piimapulbrit imporditi 2013. aasta I kvartalis 119 tonni 379 tuhande euro eest, mis on ligi neli korda rohkem kui 2012. aasta samal perioodil. Lõssipulbrit seevastu imporditi 396 tonni ehk 28,4% vähem kui 2012. aasta I kvartalis, kuid ühikuhinna tõusust tingituna oli impordikäive 1,1 miljonit eurot ehk vaid 8,2% väiksem.

Ülejäänud piimatoodete – vadakutoodete, või ja jäätise – import on kasvanud. Vadakutooteid imporditi 340 tonni 560 tuhande euro eest ehk koguliselt 34,9% ja rahaliselt 54,1% enam. Võid imporditi 307 tonni 1,2 miljoni euro eest, mis on koguse poolest 18,0% ja rahalistelt näitajatelt 16,1% enam. Jäätist imporditi aga 269 tonni 507 tuhande euro eest, mis on koguliselt 22,5% ja rahalistelt näitajatelt 11,4% enam.

Kokkuvõttes imporditi 2013. aasta I kvartalis piimatooteid kõige enam Lätist (24% piimatoodete sisseveost), Leedust (22%), Soomest (16%) ja Saksamaalt (11%) (joonis 31). Kui 2012. aasta samal perioodil imporditi piimatooteid enim Saksamaalt, siis selleks aastaks on Saksamaa osakaal vähenenud 9% võrra ning oma osakaalu on suurendanud Soome (11% võrra) ja Läti (6% võrra).



Allikas: PM

Piimatoodete põhieksport I kvartalis aastatel 2012-2013

Tabel 11

	2012 I kvartalis			2013 I kvartalis			Ekspordi koguse muutus ± %
	Kogus (t)	Summa tuh €	Hind €/kg	Kogus (t)	Summa tuh €	Hind €/kg	
Piim, koor, lõss	38289	14412,5	0,38	50217	19098,8	0,38	31,2%
...sh lõss	878	174,5	0,20	1490	286,8	0,19	69,6%
...sh piim 1-6%	36470	12444,4	0,34	47125	16097,5	0,34	29,2%
...sh rõõsk koor üle 6%	941	1793,6	1,91	1601	2714,4	1,70	70,3%
Kondenseeritud piim, pulber	542	1115,6	2,06	427	851,2	1,99	-21,1%
...sh lõssipulber	216	502,5	2,33	126	365,1	2,89	-41,4%
...sh piimapulber	68	181,3	2,66	0,2	0,8	3,85	-99,7%
Hapendatud piimatooted	3802	5057,6	1,33	3211	3752,6	1,17	-15,5%
...sh jogurt	2460	2659,2	1,08	2763	3235,5	1,17	12,3%
Vadakutooted	3330	3155,9	0,95	5679	2745,2	0,48	70,6%
...sh vadakupulber	2765	2838,4	1,03	1080	1012,6	0,94	-60,9%
Või ja muud piimarasvad	800	3015,9	3,77	167	553,2	3,32	-79,2%
...sh või	800	3015,1	3,77	166	552,3	3,32	-79,2%
Juust ja kohupiim	4828	16497,4	3,42	4424	14842,0	3,35	-8,4%
...sh toorjuust, kohupiim	1101	2633,4	2,39	994	2511,9	2,53	-9,7%
...poolkõva ja kõva juust	3620	13472,8	3,72	3272	11757,2	3,59	-9,6%
Jäätis	183	470,0	2,56	222	571,2	2,58	21,0%
Piimatooted kokku		43725			42414		
Käive rahas kaubalise katteta		2140			2890		
KOKKU		45865			45304		-1,2%

Allikas: PM

Põhiliste piimatoodete eksport I kvartalis aastatel 2010-2013
(tonni)

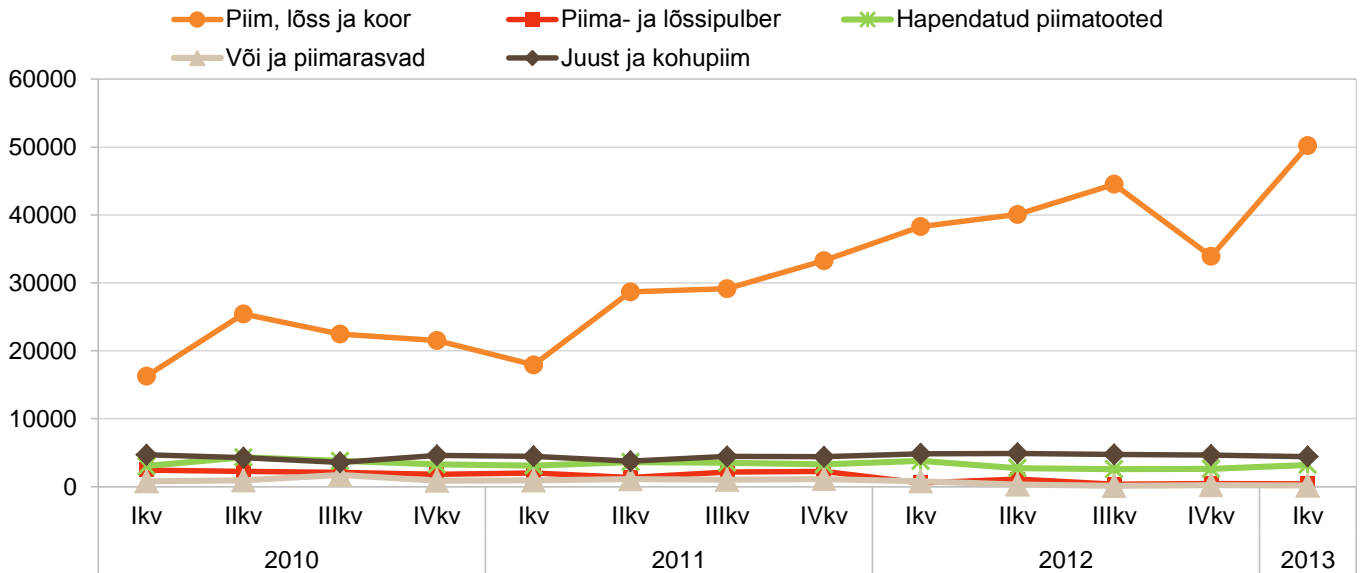
Tabel 12

I kvartal	Piim, lõss ja koor	Piima- ja lõssipulber	Hapendatud piimatooted	Või ja piimarasvad	Juust ja kohupiim
2010	16281	2453	3032	781	4695
2011	17919	2002	3083	947	4475
2012	38289	542	3802	800	4828
2013	50217	427	3211	167	4424

Allikas: PM

Põhiliste piimatoodete eksport aastatel 2010-2013 kvartalite lõikes
(tonni)

Joonis 27



Allikas: PM

Põhiliste piimatoodete ekspordi struktuur riikide lõikes 2013. aasta I kvartalis
(%)

Tabel 13

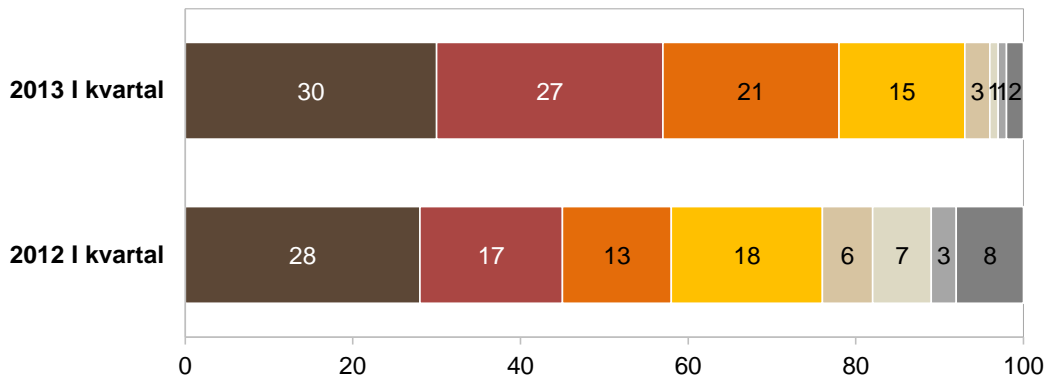
	Piim, lõss ja koor	Piima- ja lõssipulber	Hapendatud piimatooted	Või ja piimarasvad	Juust ja kohupiim
Leedu	61,0	16,3	10,7	1,5	6,3
Läti	35,6	54,4	14,4	6,7	10,5
Venemaa	3,4	18,7	19,0	3,9	45,5
Soome		0,3	55,2	48,3	28,7
Saksamaa		9,1		13,2	
Poola		1,0	0,7	13,2	
Itaalia					2,6
Holland				13,2	3,4
Teised		0,2			3,0

Allikas: PM

Piimatoodete ekspordi struktuur riigiti 2012. ja 2013. aasta I kvartalis
(% rahaliste näitajate alusel)

Joonis 28

■ Leedu ■ Venemaa ■ Läti ■ Soome ■ Saksamaa ■ Itaalia ■ Holland ■ Teised

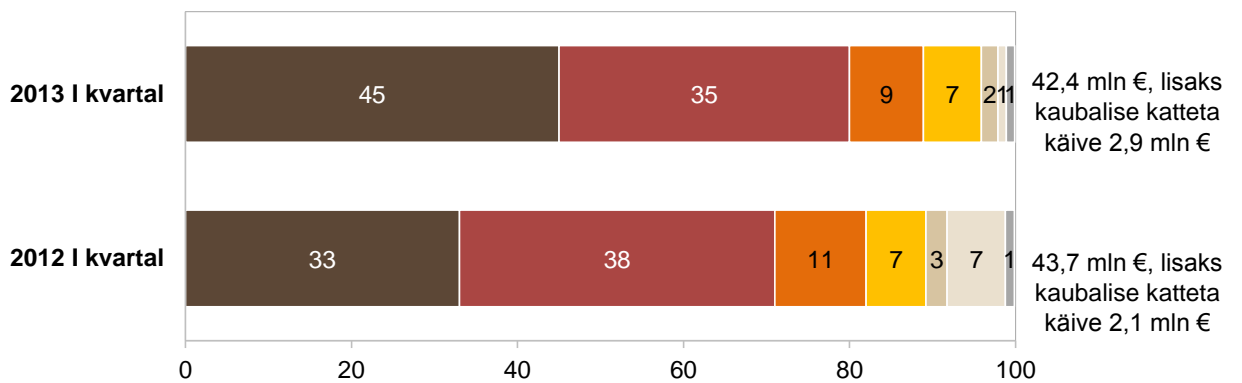


Allikas: PM

Piimatoodete ekspordi struktuur tooterühmade põhjal 2012. ja 2013. aasta I kvartalis
(% rahaliste näitajate alusel)

Joonis 29

■ Piim, koor, lõss ■ Juust ja kohupiim ■ Hapupiimatooted
 ■ Vadakutooted ■ Kondenseeritud piim, koor ■ Või
 ■ Jäätis



Allikas: PM

	2012 I kvartal			2013 I kvartal			Impordi koguse muutus ± %
	Kogus (t)	Summa tuh €	Hind €/kg	Kogus (t)	Summa tuh €	Hind €/kg	
Piim, koor, lõss	2007	2135	1,06	3350	2330	0,70	67,0%
...sh lõss	199	161	0,81	76	18	0,24	-61,9%
...sh piim 1-6%	745	294	0,39	2520	1133	0,45	238,4%
...sh rõõsk koor üle 6%	1063	1680	1,58	754	1179	1,56	-29,0%
Kondenseeritud piim, pulber	647	1443	2,23	638	1734	2,72	-1,4%
...sh lõssipulber	553	1219	2,21	396	1119	2,83	-28,4%
...sh piimapulber	34	96	2,82	119	379	3,18	249,6%
Hapendatud piimatooded	544	735	1,35	461	654	1,42	-15,3%
...sh jogurt	411	558	1,36	339	478	1,41	-17,3%
Vadakutooted	252	364	1,44	340	560	1,65	34,9%
...sh vadakupulber	171	271	1,59	259	480	1,85	51,9%
Või ja muud piimarasvad	260	1026	3,94	307	1190	3,88	18,0%
...sh või	253	1015	4,02	307	1190	3,88	21,4%
Juust ja kohupiim	800	3199	4,00	1334	5335	4,00	66,7%
...sh toorjuust, kohupiim	197	812	4,13	341	1186	3,48	73,6%
...poolkõva ja kõva juust	385	1606	4,18	687	2952	4,30	78,5%
Jäätis	220	455	2,07	269	507	1,88	22,5%
Piimatooded kokku		9356			12311		
Käive rahas kaubalise katteta		1900			2160		
KOKKU		11256			14471		28,6%

Allikas: PM

Põhiliste piimatoodete import I kvartalis aastatel 2010-2013
(tonni)

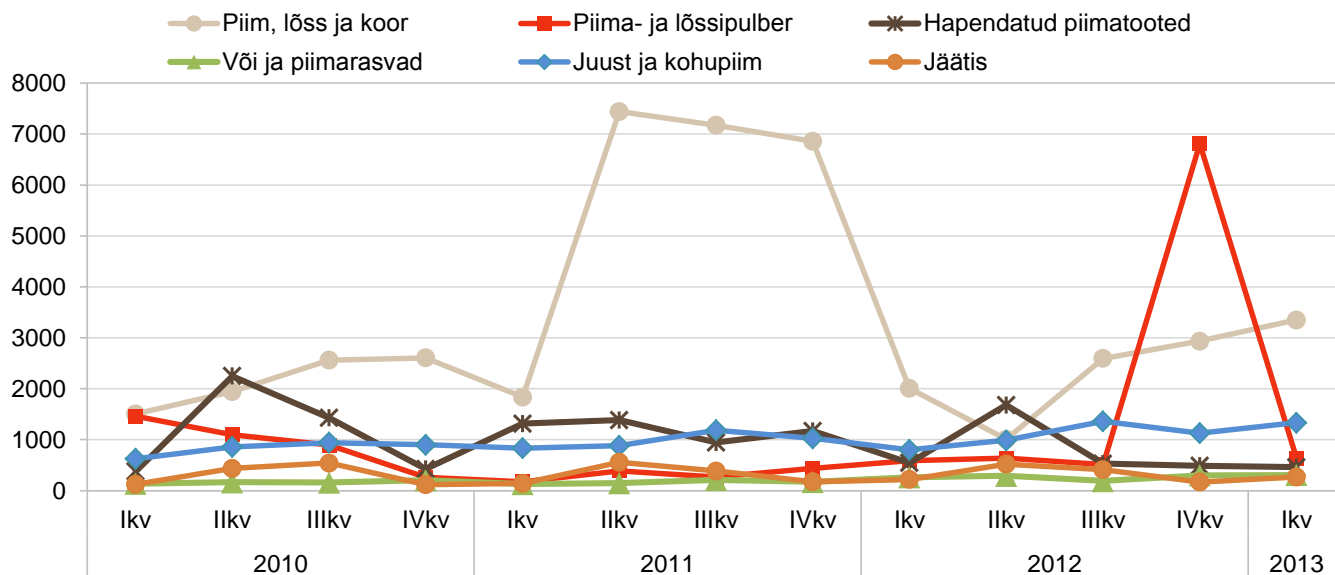
Tabel 15

I kvartal	Piim, lõss, koor	Piima- ja lõssipulber	Hapendatud piimatooted	Või ja piimarasvad	Juust ja kohupiim	Jäätis
2010	1503	1460	376	135	629	125
2011	1837	171	1316	132	836	144
2012	2007	587	544	260	800	220
2013	3350	638	461	307	1334	269

Allikas: PM

Põhiliste piimatoodete import aastatel 2010-2013 kvartalite lõikes
(tonni)

Joonis 30



Allikas: PM

Põhiliste piimatoodete impordi struktuur riikide lõikes 2013. aasta I kvartalis
(% tootegrupi importkogusest)

Tabel 16

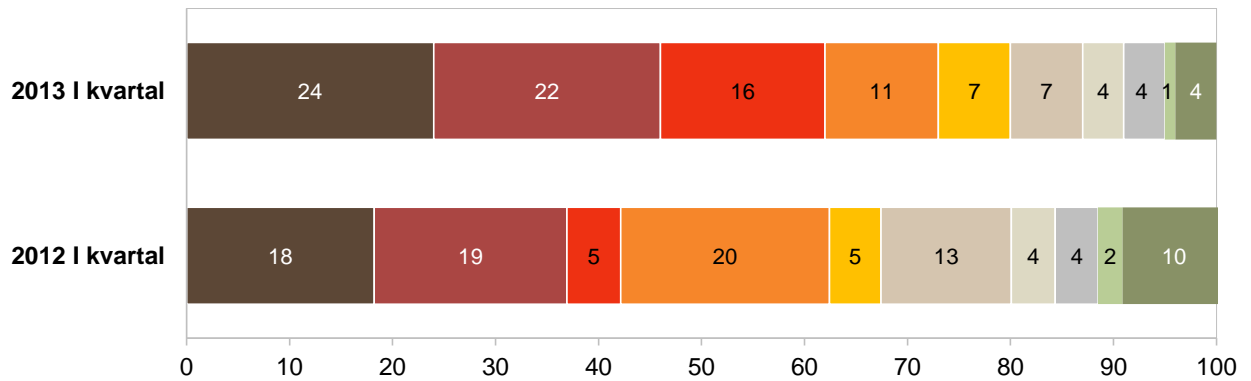
	Piim, lõss, koor	Piima- ja lõssipulber	Hapendatud piimatooted	Või ja piimarasvad	Juust ja kohupiim	Jäätis
Läti	50,1	25,2	44,2	51,5	19,6	13,9
Leedu	33,3	23,2	5,3	6,8	16,0	55,1
Soome	3,1	17,4	3,0	32,6	17,3	4,1
Poola	10,1	11,9	5,2	2,6	3,8	18,7
Holland	0,7	10,2		3,6	10,8	
Saksamaa	2,4	2,7	10,7		18,0	0,8
Prantsusmaa		6,7	0,3	0,2	2,2	
Itaalia			8,3	0,2	7,3	0,1
Austria			21,7			
Iirimaa					1,6	
Taani					1,8	
Venemaa						3,6
Tšehhi						3,5
Teised	0,3	2,7	1,3	2,5	1,6	0,2

Allikas: PM

Piimatoodete impordi struktuur riigiti 2012. ja 2013. aasta I kvartalis
(% rahaliste näitajate alusel)

Joonis 31

■ Läti ■ Leedu ■ Soome ■ Saksamaa ■ Poola ■ Holland ■ Itaalia ■ Prantsusmaa ■ Austria ■ Teised

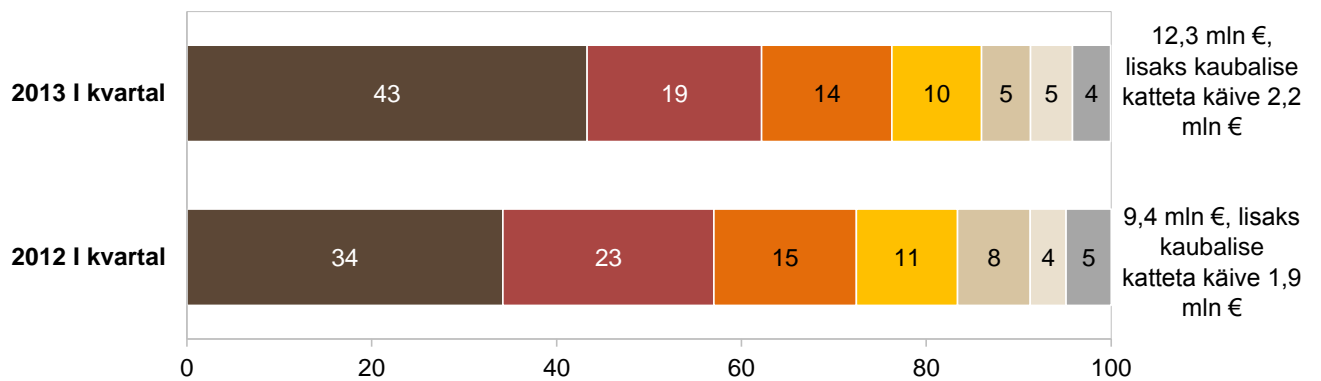


Allikas: PM

Piimatoodete impordi struktuur tooterühmade põhjal 2012. ja 2013. aasta I kvartalis
(% rahaliste näitajate alusel)

Joonis 32

■ Juust ja kohupiim ■ Piim, koor ■ Kondenseeritud piim, koor ■ Või ■ Hapupiimatooted ■ Vadakutooted ■ Jäätis



Allikas: PM

The logo consists of a solid magenta square with the letters 'TNS' in white, bold, sans-serif font centered within it.

TNS

Euroopa Liidu piimaturu trendid

Euroopa Liidu piimaturu trendid

Euroopa Liidu piimaturu trendid 2012-2014

Piimatoodang

Euroopa Komisjoni esialgsete andmete põhjal on piimatoodang 2012. aastal võrreldes 2011. aastaga Euroopa Liidus 0,5% kasvanud, jõudes 152,1 miljoni tonnini (tabel 20). Kasvu jätkumist nähakse ka järgnevateks aastateks, kuid seda mõnevõrra aeglasemal sammul. Piima tootmise oluliseks mõjutajaks 2012. aastal oli sööda hindade järsk tõus, mis oli tingitud rasketest ilmastikuoludest, mis kahandasid Euroopa Liidu teraviljasaaki koguni 5%. Ilmselt mõjutab see olukord piima tootmist veel ka 2013. aastal, kuid mõningast olukorra paranemist nähakse 2014. aastaks.

Kuigi piimalehmade arv Euroopa Liidus on võrreldes 2011. aastaga 0,9% langenud ja jätkab prognooside kohaselt langust ka lähiaastatel, siis see vähenemine saab kompenseeritud suurenenud lehmade produktiivsusega. 2012. aastal suurenes jõudlus lehma kohta 1,7% 6584 kilogrammile.

Piima kokkuost Euroopa Liidus kasvas võrreldes 2011. aastaga 0,8% ning selle tõusu taga on peamiselt Poola, Saksamaa, Taani ja Ungari. Piima kokkuost oli languses Iirimaa, Prantsusmaal, Suurbritannias ja Itaalias. Ka 2013. ja 2014. aastaks prognoositakse piima kokkuostu kasvu, kuid seda sarnaselt tootmise kasvulegi mõnevõrra tagasihoidlikumal sammul – vastavalt 0,4% ja 0,5%.

Piimatoodete tootmine ja hinnad

2012. aastal püsisid piimatoodete hinnad üldiselt madalamal tasemel kui 2011. aastal. Piimatoodete hinnad langesid 2012. aasta esimesel viiel kuul tulenevalt suurematest varudest, kuid aasta teises pooles hinnad mõnevõrra taastusid eespool mainitud ilmastikuoludest tingitud söödahindade tõusu tõttu. 2013. aasta alguses on hinnad püsinud muutumatuna kõigi piimatoodete osas.

Juustu kategoorias valitses püsiv nõudlus hoolimata majanduskriisist ka 2012. aastal, mistõttu kasvas juustutoodang 2012. aastal 1,3% ning selle trendi jätkumist, siiski mõnevõrra tagasihoidlikumal sammul, on oodata ka lähimaks paariks aastaks. Suurenenud toodangust valdav osa tarbiti ära siseturul, kuid veidi kasvas esialgsel hinnangutel ka eksport kolmandatesse riikidesse. Juustu eksport Euroopa Liidust toimub peamiselt Venemaale.

Nõudlus on suurenenud ka joogipiima ja veelgi rohkem koore järele, mistõttu kasvas 2012. aastal värskete piimatoodete toodang esialgsel hinnangutel 0,7%. Värske piimatoodete tootmise kasvu (kuigi aeglasemas tempos) prognoositakse ka 2013. ja 2014. aastaks. Ilmselt värskete piimatoodete arvelt, oli hapendatud piimatoodete tootmine 2012. aastal languses – hapendatud piimatooteteid toodeti 0,4% vähem.

Ka täispiimapulbri toodang vähenes 2012. aastal juba teist aastat järjest ja seda võrreldes 2011. aastaga 2,6%. Hoolimata headest hindadest maailmaturul langeb täispiimapulbri tootmine Euroopa Liidus lähiaastatel ilmselt veelgi. Selle peamised põhjused on piiratud kodumaine kättesaadavus (piim töödeldakse teisteks toodeteks, nt juustuks, kooreks) ja madalam konkurentsivõime Okeaniaga, mistõttu kahaneb ka Euroopa Liidu täispiimapulbri eksport. Viimastel aastatel on Euroopa Liidu täispiimapulbri eksport toimunud peamiselt Põhja-Aafrikasse ja Lähis-Idasse (võtmeriikideks Alžeeria ja Nigeeria).

Erinevalt täispiimapulbri toodangu langusest on lõssipulbri toodang Euroopa Liidus 2012. aastal esialgsete andmete kohaselt 7,1% kasvanud. Kuna üha enam piima töödeldakse ümber juustuks või värsketeks piimatoodeteks, siis on 2013. aastaks oodata toodangu püsimist samal tasemel, mõningast lõssipulbri toodangu taastumist võib ehk prognoosida alles 2014. aastaks. Lõssipulbri eksport kasvas 2012. aastal esialgsel andmel 1%, kuid 2013. aastal oodatakse juba ekspordi 5% langust. Euroopa Liidu lõssipulbri eksport toimub peamiselt Hiinasse, kuid ka Põhja-Aafrika, eriti Alžeeria, osatähtsus importijate hulgas on tõusnud.

Pärast või toodangu 4,2% kasvu 2012. aastal võrrelduna 2011. aastaga prognoositakse järgnevaks kaheks aastaks või toodangu langust. Peamise põhjusena võib siin näha Euroopa Liidu ja maailma või hindade olulist lõhet, mistõttu pole Euroopa Liit oma kõrgemate hindadega või eksportimisel piisavalt konkurentsivõimeline.

Euroopa Liidu piimaturu trendid 2012-2022

Euroopa Liidu piimatoodang kasvab 2022. aastaks prognooside kohaselt 159,3 miljonile tonnile. Toodangu kasv tuleneb üha suurenevast produktiivsusest lehma kohta, mis ulatub pea 7200 kilogrammini aastaks 2022. Samas väheneb piimalehmade arv Euroopa Liidus 2022. aastaks 3% ehk 22,2 miljoni loomani.

Piima kokkuost Euroopa Liidus jõuab 2022. aastaks prognooside kohaselt 147 miljoni tonnini, mis on 5,9% enam kui 2011. aastal.

Tingimused piimatoodete tootmiseks tunduvad endiselt soodsad ja seda tänu maailma rahvaarvu kasvule ja piimatoodete üha suuremale populaarsusele arengumaades. Üha suurenev nõudlus peaks aga tagama Euroopa Liidu piimatoodete ekspordi kasvu ja hindade püsimise heal tasemel. Suuremat ekspordi kasvu Euroopa Liidust prognoositakse eelkõige suurema lisaväärtusega piimatoodetele (värsketele piimatoodetele ja juustule). Nõudlus piimatoodete järele on suurim Hiinas, Kagu-Aasias ja Lähis-Idas.

Juustu tootmine kasvab Euroopa Liidus 2022. aastaks prognooside kohaselt kuni 7%, jõudes 9,6 miljoni tonnini. Osaliselt tarbitakse suurem toodetud kogus ära siseturul, kuna prognoositakse, et juustu tarbimine Euroopa Liidus kasvab 2022. aastaks 17 kilogrammini inimese kohta, mis on 4% enam kui 2011. aastal. See tarbimise kasv tuleneb aga Euroopa Liidu nooremate liikmesriikide juustutarbimise kasvust. Juustu eksport kasvab aga 2022. aastaks prognooside kohaselt 956 tuhande tonnini. Ekspordi kasv toimub praeguste ekspordipartnerite – Venemaa, Lähis-Ida, USA jt – suunas.

Tänu värskete piimatoodete (eriti joogipiima, koore ja jogurti) suurenevale populaarsusele nähakse ka selle tooterühma toodangu kasvu 2022. aastaks 49,6 miljoni tonnini ehk võrreldes 2011. aastaga +6,3%.

Lõssipulbri tootmine Euroopa Liidus kasvab 2022. aastaks aga koguni 23% ning jõuab 1,3 miljoni tonnini, millest ekspordiks läheb hinnanguliselt 678 tuhat tonni (30% rohkem kui 2011. aastal). Sellise ekspordi kasvu tagab eelkõige lõssipulbri importijate hulgas üha tähtsamale kohale tõusev Hiina, kuid ka Alžeeria ja Lähis-Ida riigid. Euroopa Liidu lõssipulbri eksport moodustab maailma lõssipulbri ekspordist 2022. aastal hinnanguliselt 32%.

Täispiimapulbri toodangule avaldab kõige suuremat mõju eksport. Kuna aga ekspordivõimalused on piiratud, siis ei prognoosita ka selle tooterühma toodangu kasvu lähimaks kümnendiks. 2013. aasta alguses koostatud prognoosi kohaselt ulatub täispiimapulbri toodang 2022. aastal 700 tuhande tonnini, mis on 2,5% vähem kui 2011. aastal. Euroopa Liidu siseturul tarbitakse sellest hinnanguliselt ligikaudu 330 tuhat tonni. Hoolimata sellest, et nõudlus täispiimapulbri järele Hiinas ja teistes Aasia riikides lähikümnendil kasvab, püsib selle eksport Euroopa Liidust 2022. aastal 372 tuhande tonni tasemel. Euroopa Liidu osakaal täispiimapulbri ekspordijate hulgas väheneb aga 17%-lt 2011. aastal 14%-le 2022. aastaks ja selle peamiseks põhjuseks on madal konkurentsivõime Okeaniaga.

Võitoodang jääb aga tõenäoliselt lähiaastatel sarnasele tasemele, kuid prognooside kohaselt taastub toodang pärast piimakvootide kaotamist, mistõttu võib võitoodang 2022. aastal ulatuda 2,4 miljoni tonnini, mis on 8% enam kui 2011. aastal. Ühest küljest on jällegi põhjuseks sisetarbimise kasv, mis jõuab 2022. aastaks 4,3 kilogrammini inimese kohta, mis on 0,1 kg rohkem kui 2011. aastal. Euroopa Liit on või ekspordi osas endiselt üsna konkurentsivõimetu, kuna maailma hinnad on märksa madalamal tasemel. Siiski võimaldab eksport püsiva nõudlusega Venemaale säilitada ka Euroopa Liidu või ekspordi stabiilsel tasemel. Või eksport stabiliseerub lähikümnendil prognooside kohaselt 185 tuhande tonni tasemel.

Allikas: Euroopa Komisjoni Põllumajanduse Peadirektoraat

	2011	2012 esialgne	2013 prognoos	2014 prognoos	Muutus 2012/2011	Muutus 2013/2012
Lehmade arv aasta lõpus (mln tk)	22,8	22,6	22,3	22,0	-0,9%	-1,3%
Piimatoodang (mln t)	151,3	152,1	152,2	152,8	0,5%	0,1%
Piimatoodang lehma kohta (kg aastas)	6475	6584	6666	6764	1,7%	1,2%
Piima kokkuost (mln t)	139,0	140,1	140,6	141,4	0,8%	0,4%
Kokkuostu osakaal toodangus, %	91,9	92,1	92,4	92,5	0,2%	0,3%
Joogipiima toodang (tuh t)	31557	31764	31805	31948	0,7%	0,1%
Või						
toodang (tuh t)	2182	2274	2272	2261	4,2%	-0,1%
tarbimine (tuh t)	2109	2120	2125	2126	0,5%	0,2%
tarbimine 1 elaniku kohta (kg)	4,2	4,2	4,2	4,2	0,2%	0,0%
Juust						
toodang (tuh t)	8981	9101	9171	9208	1,3%	0,8%
tarbimine (tuh t)	8385	8413	8442	8466	0,3%	0,3%
tarbimine 1 elaniku kohta (kg)	16,7	16,7	16,7	16,7	0,0%	-0,2%
Lõssipulber						
toodang (tuh t)	1064	1140	1140	1174	7,1%	0,0%
tarbimine (tuh t)	644	630	628	624	-2,2%	-0,3%
Täispiimapulber						
toodang (tuh t)	719	700	681	654	-2,6%	-2,7%
tarbimine (tuh t)	331	320	324	327	-3,3%	1,3%

Allikas: Euroopa Komisjoni Põllumajanduse Peadirektoraat

The logo for TNS, consisting of a solid pink square with the letters 'TNS' in white, bold, sans-serif font centered within it.

TNS

Maailma piimaturu trendid

Maailma piimaturu trendid

Piimaturu trendid 2012-2013

2012. aasta oli piimaturu jaoks muutlik – aasta algas üsna kõrge hinnatasemega, millele järgnes langus ning aasta lõpuks hinnad mõnevõrra jälle taastusid. Sellise liikumise taga oli peamiste eksportijate toodangu tõus, mis oli juhitud kõrgetest piimahindadest. Kuna aga pakkumine turul suurenes, langesid hinnad märgatavalt. Hinnalangus aga peatus ja hinnad hakkasid isegi ettevaatlikult taastuma, kui põud USA-s ning Venemaal süvenes ja kasvas mure eksporditavate varude pärast. Aasta lõpuks oli aga globaalne piimaturg stabiilne ning hinnad kõikusid vaid väga kitsastes piirides.

2012. aastal põhjustasid piimakarjakasvatajatele muret loomasööda kõrged hinnad. Hindade kõrge taseme tingis mitmel pool (USA-s ja mõningates Euroopa Liidu riikides) valitsenud põud. Raskemas olukorras olid need piimakarjakasvatajad, kes ostavad kogu sööda väljast, kuid probleeme tekkis ka neil, kes sööta ise kasvasid, sest põua tõttu jäi varudest puudu ning sööta tuli täiendavalt juurde osta.

Kuigi 2013. aasta alguseks prognoositi piimatoodete hindade püsimist stabiilsel tasemel, kuna piimaturu vajadusi eeldati katvat Okeania suurenenud piimatoodanguga, siis sõnumid Okeania oodatust märksa kuviematest ilmastikuoludest pöörasid hinnad jällegi tõusule. Ka aasta teises pooles võib aga näha survet hindade tõusuks, sest maailma majandus liigub ülespoole ja rahvastik kasvab, mistõttu impordinõudlus samuti tõuseb.

Hiinast saab rahvusvahelise piimaturu elujõu indikaator. Hiina impordinõudlus piimatoodete järele ei näi raugevat – täispiimapulbri ja lõssipulbri import Hiinasse kasvab prognooside kohaselt 2013. aastal vastavalt 12% ja 18%, mis tähendab 640 000 tonni kondenseeritud piimatoodete importi Hiinasse. Kuid lisaks kondenseeritud piimatoodete impordile on märke ka selle kohta, et kasvama hakkab ka juustu ja piimarasva import Hiinasse.

Piimatoodang

Okeaanias kasvas piimatoodang 2012. aastal esialgsete andmete põhjal 6%, mis oli tingitud ebaharilikult headest ilmastiku- ja karjatamistingimustest. 2013. aastaks prognoositakse Okeania piimatoodangu kasvuks aga vähem kui 1%.

USA-s, kus mõjutajaks oli põud, oli piimatoodangu kasv 2012. aastal 2%, kuid 2013. aastaks olulist tõusu ei nähta, kuna põuast tingitud kõrged söödahinnad on aktuaalseks muutnud piimakarjakasvatajate majandusliku toimetuleku teema.

Kokkuvõttes ilmnes, et 2012. aasta oli eripärane suure pakkumise tõttu, kuid 2013. aastal pöördub piima tootmine tagasi tavapärasele tasemele, mis tähendab, et 2013. aastal eksporditavate piimatoodete maht kasvab, kuid mitte nii tormiliselt, kui see on juhtunud kahel viimasel aastal.

Juust

Uus-Meremaa juustutoodang kasvas 2012. aastal esialgsete andmete kohaselt 15%. Kasv tulenes suurenenud piimatoodangust, mis võimaldas juustutootmisel laieneda. Seoses toodangu suurenemisega kasvas 9% võrra ka juustu eksport, mis ulatus 275 000 tonnini. Uus-Meremaa peamisteks juustu ekspordipartneriteks on Jaapan, Austraalia ja Lõuna-Korea, mis moodustasid 2011. aastal 51% Uus-Meremaa juustu ekspordist.

Austraalia juustutoodang kasvas võrreldes 2011. aastaga 14% ehk 385 000 tonnini. Sellise kasvu taga on peamiselt suur sisenõudlus. Austraalia juustu eksport 2012. aastal vähenes 2%, kuid kuna 2013. aastaks prognoositakse mõningast juustutoodangu kasvu, nähakse ka hüppelist ekspordi kasvu 18% võrra.

USA juustutoodang kasvas 2012. aastal võrreldes eelmise aastaga 2% ning ka 2013. aastaks on oodata 3% kasvu tulenevalt juustu võrdlemise headest hindadest turul. Kui 2012. aastal oli juustu eksport kõrgem kui eelneval aastal, siis 2013. aastaks prognoositakse ekspordi vähenemist 3% võrra. Sellise vähenemise taga on suurenev sisenõudlus üheskoos piimatoodangu muutumatu tasemega. Lisaks tuleb USA-l silmitsi seista tugeva konkurendiga eksporditurul Okeania näol. Juustu import USA-sse on aga aastast aastasse liikunud vähenemise suunas ja seda 3% võrra ka 2012. aastal, ning prognooside kohaselt väheneb veel täiendavad 8% 2013. aastal.

Või

Uus-Meremaal toodeti esialgsetel andmetel 2012. aastal võid 500 000 tonni, kuid 2013. aastal või tootmine ilmselt 2% võrra väheneb, tulenevalt täispiimapulbri parematest hindadest turul, mille tootmiseks ilmselt 2013. aastal rohkem piima suunatakse. Või eksport 2012. aastal Uus-Meremaalt küll kasvas võrreldes 2011. aastaga 7%, kuid see ei ole püsiv tõus, sest 2013. aastaks prognoositakse ekspordi langust 1% võrra.

USA või eksport on vähenenud 2012. aastal koguni 28% võrra. USA või eksport Jaapanisse ja Kanadasse oli väiksem kui tavaliselt, samas eksporditi võid enam Saudi Araabiasse ja Iraani. Ka 2013. aastaks prognoositakse või tootmise vähenemist USA-s, kuna hinnad turul soosivad enam juustu tootmist, kuid või eksport siiski taastub prognooside kohaselt 11% võrra võrreldes 2012. aastaga.

Venemaa impordinõudlus või järele suurenes 2012. aastal 12% võrra, kuna kohalik tootmine ei suuda vastata sisenõudlusele. 2013. aastaks prognoositakse Venemaa võitootmise jäämist samale tasemele hoolimata suurenevast piimatootmisest. Selle põhjuseks võib olla vähene kasumlikkus, soodsam importtoodang ja konkurents, mida pakub madalama hinnaga margariin. Seetõttu nähakse ka 2013. aastaks või impordi kasvu Venemaale 4% võrra.

Lõssipulber

Lõssipulbri import Hiinasse kasvas 2012. aastal võrrelduna eelneva aastaga 50%. Hiina on asunud importima enam lõssipulbrit kallima täispiimapulbri asemel ja kasvavale sisenõudlusele vastamiseks. Seetõttu on Hiinas ette näha lõssipulbri impordi 18% kasvu ka 2013. aastal. Hiina impordipartneritena konkureerivad omavahel nii Uus-Meremaa, Euroopa Liit kui ka USA.

USA lõssipulbri eksport kasvas esialgsetel andmetel 2012. aastal 4% ja kuigi eksport Aasia turgudele oli mõnevõrra väiksem, tõusis veelgi eksport Mehhikosse, kuhu USA oma eksporditavast lõssipulbri saatis koguni 44%. 2013. aastaks prognoositakse aga USA lõssipulbri ekspordi vähenemist ja seda tulenevalt väiksemast toodangust, mistõttu ekspordiks nii palju vaba lõssipulbrit ei jää.

Okeaanias on lõssipulbri tootmine 2012. aastal esialgsetel andmetel 4% kasvanud. 2013. aastaks prognoositakse küll toodangu kasvu veel täiendava 1% võrra, kuid suurem rõhk läheb 2013. aastal siiski täispiimapulbri tootmisele. Okeania lõssipulbri eksport 2013. aastal aga tõenäoliselt siiski veidi kasvab.

Täispiimapulber

Hoolimata sellest, et 2012. aasta esimeses pooles olid täispiimapulbri hinnad maailmaturul üsna kõrged, ei mõjutanud see Hiina täispiimapulbri impordi, mis 2012. aastal kasvas 17%. Ka 2013. aastaks prognoositakse impordi 12% kasvu, kuna keskklass Hiinas laieneb ja nende nõudlus piimatoodete järele kasvab.

Uus-Meremaal on rõhk jätkuvalt täispiimapulbri tootmisel, mille eksport on kasvanud alates 2008. aastast 20% aastas, ning 2012. aastal oli tõus 15% ümber. Eksporditavast täispiimapulbri läheb umbes 30% Hiinasse. 2013. aastaks prognoositakse Uus-Meremaa täispiimapulbri ekspordi kasvu mõnevõrra tagasihoidlikumal sammul (+6%), kuna piimatootmise kasv aeglustub.

Argentiina kui samuti üks suuremaid täispiimapulbri eksportijaid kasvatab täispiimapulbri ekspordi 2013. aastal prognooside kohaselt 3%. Argentiina ekspordipartneriteks on viimastel aastatel 70% ulatuses olnud Venetsueela, Brasiilia ja Alžeeria.

Piimaturu trendid 2012–2022

Maaailma piimatoodang kasvab prognooside kohaselt järgmisel kümnendil aeglasemalt – 2022. aastaks 168 miljoni tonni võrra. Selle põhjuseks on peamiselt kõrged sööda hinnad, kuid teisalt ka piiratud ressursid (maa, vesi jms). Piima tootmise keskmine kasvutempo järgmiseks kümnendiks on 1,8%, mis on madalam kui eelmise kümnendi 2,3%. 74% piimatoodangu kasvust tuleb järgmisel kümnendil arengumaadest, eesotsas India ja Hiinaga, mis juba ise moodustavad 38% kasvust.

Piimatoodete tarbimine arengumaades kasvab prognooside kohaselt oluliselt kiiremini kui toodang – keskmiselt 2% aastas. Nõudluse kasvu tingib ulatuslik sissetulekute kasv, rahvaarvu suurenemine, lääneliku toitumise levik ja külmutusseadmete laiem levik arengumaades. Vastukaaluks arengumaade tarbimise kasvule võib välja tuua, et piimatoodete tarbimine arenenud riikides kasvab lähikümnendil keskmiselt vähem kui 1% aastas.

Piimatoodete hinnad püsivad perioodil 2012–2022 kõrgemal tasemel kui eelmisel kümnendil.

Lähikümnendiks prognoositakse piimatoodete turu laienemist. Või, juustu ja lõssipulbri toodang kasvab prognooside kohaselt aastas 1,6–2,1%. Selle kasvu taga on suurem eksport USA-st, Euroopa Liidust, Uus-Meremaalt, Austraaliast ja Argentiinast arengumaadesse. Näiteks lähikümnendil kasvab võrreldes eelmise kümnendiga USA või, juustu, lõssipulbri ja vadakupulbri eksport vastavalt 54%, 35%, 63% ja 29%.

Allikas: USDA, OECD-FAO

	2011	2012	2013 prognoos	Muutus 2012/2011	Muutus 2013/2012
Argentiina	11470	11815	12230	3,0%	3,5%
Austraalia	9562	10015	10135	4,7%	1,2%
Uus-Meremaa	18965	20348	20400	7,3%	0,3%
USA	89015	90560	90600	1,7%	0,0%
India	53500	55500	57780	3,7%	4,1%
Hiina	30700	32500	34380	5,9%	5,8%
Venemaa	31742	32150	32350	1,3%	0,6%
Maailmas kokku	453853	464700	471476	2,4%	1,5%

Allikas: USDA

Kokkuvõte

Nõudlus piimatoodete järele jätkab maailmaturul kasvu ning sellest mõjutatuna kasvab ka piimatoodang. Ka Eestis oli piimatoodang 2013. aasta I kvartalis 2,8% suurem kui möödunud aasta samal perioodil, st piima toodeti kolme kuuga 179,7 tuhat tonni.

Piima kokkuost on suurenenud enam kui toodang – 4,8%. Piima osteti 2013. aasta I kvartalis kokku 169,2 tuhat tonni. Piima keskmine kokkuostuhind oli Eestis 2013. aasta I kvartalis 0,33 eurot kilogrammi kohta, mis on sarnane hind 2012. aasta I kvartaliga. Ka Euroopa Liidus tervikuna on piima keskmised kokkuostuhinnad 2013. aasta esimeses kvartalis võrreldes eelmise aasta sama perioodiga püsinud samal – 0,34 €/kg – tasemel.

2013. aasta I kvartalis toodeti eelmise aasta sama perioodiga võrreldes mõnevõrra rohkem koort, kuid teisi piimatooteid toodeti võrreldes 2012. aasta I kvartaliga vähem.

Piimatoodete tööstusest väljamüügi hinnad on võrreldes 2012. aasta I kvartaliga liikunud erisuunaliselt. Kõige enam ehk 5,4% on tõusnud kodujuustu kilohind. Tõusnud on ka või väikepaki hind – 4,2% – ning 1 sendi võrra on kerkinud nii kilepakendis 2,5% kui ka 3,5% piima tööstusest väljamüügi hind. Seevastu monoliitvõi hind on langenud 11,9%. Selline langus on ilmselt tingitud ekspordist ning eelkõige eksporditava või tüübist (hapukoore, rõõsakoore või vadakuvõi). Ekspordist on tugevasti sõltuvuses ka juustu hind – nii Edami kui ka Gouda juustu tööstusest väljamüügi hind langes 6,0%. Kui 2012. aastal oli Eestile iseloomulik Euroopa Liidu keskmisest kõrgem hind nii juustu kui ka või väljamüügis, siis 2013. aasta esimeses kvartalis on Eesti hind langenud isegi veidi madalamale tasemele kui Euroopa Liidus keskmiselt.

Nii nagu ka tööstusest väljamüügi hinnad, on liikunud erisuunaliselt ka jaehinnad. Langenud on kilepakendis 2,5% piima (1,7%), hapukoore (2,3%), kohvikoore (6,2%) ning naturaaluustu (0,9%) keskmine jaehind. Tõusnud on aga nii kile- kui ka kartongpakendis keefiri hind, vastavalt 1,5% ja 4,3%, kuid 2,6% on tõusnud ka kilepakendis 2,5% piima jaehind ning 5,5% naturaaluustu jaehind.

2013. aasta I kvartalis moodustas piimatoodete väljavedu põllumajandustoodete väljaveost 16,0% (2012. aasta I kvartalis oli see 20%). 2013. aasta I kvartalis eksporditi piimatooteid kokku 45,3 miljoni euro eest (1,2% vähem kui eelmise aasta samal perioodil). Piimatoodete ekspordist moodustasid rahaliste näitajate alusel kõige suurema osa piim, koor ja lõss (45%) ning juust (35%). Siinjuures on oluliselt suurenenud piima, koore ja lõssi osakaal (12% võrra) ja vähenenud juustu ning kohupiima osakaal (3% võrra).

2013. aasta I kvartalis moodustas piimatoodete sissevedu põllumajandustoodete sisseveost 4,5% (2012. aasta I kvartalis oli see 4,2%). 2013. aasta I kvartaliga imporditi piimatooteid kokku 14,5 miljoni euro eest (28,6% enam kui eelmise aasta samal perioodil). Kõige enam imporditi rahaliste näitajate alusel 2013. aasta I kvartalis kohupiima ja juustu (43% piimatoodete sisseveost) ning piima ja koort (19% piimatoodete sisseveost). Siinjuures on oluliselt suurenenud kohupiima ja juustu sissevedu (9% võrra) ning vähenenud piima ja koore sissevedu (4% võrra).

Üldiselt toimus piimatoodete väljavedu 2013. aasta I kvartalis peamiselt Leetu (30%), Venemaale (27%), Lätti (21%) ja Soome (15%). Piimatooteid imporditi kõige enam Lätist (24% piimatoodete sisseveost), Leedust (22%), Soomest (16%) ja Saksamaalt (11%).