



EESTI KONJUNKTUURIINSTITUUT

ESTONIAN INSTITUTE OF  
ECONOMIC RESEARCH

---

Rävala 6 19080 Tallinn Estonia tel +372 681 4650 fax +372 667 8399 E-mail eki@ki.ee

# **Eesti lihaturg**

## **2005. aasta I poolaastal**

Tallinn 2005  
November

Töö tellija: Põllumajandusministeerium

Vastutav täitja: Maris Viileberg

Eesti Konjunktuuriinstituut  
Rävala 6, 19080 Tallinn  
Tel 681 4650  
Fax 667 8399  
E-mail: [eki@ki.ee](mailto:eki@ki.ee)  
<http://www.ki.ee>

Copyright © Eesti Konjunktuuriinstituut

## Sisukord

SISSEJUHATUS .....	4
Liha tootmine.....	5
Lihatööstus.....	7
Väliskaubandus.....	11
Hinnad .....	16
Liha ja lihatoodete tarbimine.....	23
EL lihaturg.....	25
Kokkuvõte .....	29

## Sissejuhatus

Töö eesmärgiks on anda ülevaade Eesti lihasektori arengust 2005. aasta I poolaastal ja arengutrendidest lähitulevikus seostatult Euroopa Liidu ja maailmaturu arengutega.

Töös analüüsitakse:

- lihatootmise ja loomade arvu muutusi;
- lihatööstuste tootmiskahtude ja ekspordiks müügi arengut;
- hindade muutusi erinevates müügiahela osades (tootja- hulgi-, ekspordi-, jae-, EL ja turu hinnad);
- lihaoodete väliskaubandust riigiti ja tooteliigiti;
- liha tarbimist ja selle muutusi;
- lihaoodete müügiolukorda EL-s ja maailmaturul.

Töös on kasutatud ESA põllumajanduse, tööstuse ja väliskaubanduse statistika andmeid ning EKI vaatluste ja tarbijaküsitluste andmeid. Euroopa Liidu ja maailmaturu ülevaadete koostamisel on kasutatud Euroopa Komisjoni raporteid ja memosid, EL-i erinevate riikide hinnaraporteid.

Töö maht on 29 lehekülge.

## Eesti lihaturg 2005.aasta I poolaastal

### Liha tootmine

Loomade arv, mis paaril viimasel aastal suurenes, hakkas 2005. aastal taas vähenema (vt tabel 1). Statistikaameti esialgsete andmete alusel vähenes veiste arv I poolaastal eelmise aasta sama perioodiga võrreldes 1,1%, sigade arv 0,9% ning kodulindude arv 35,7%. Erandiks oli lamaste ja kitsede arv, mis suurenes 9,8%.

Tabel 1

Loomade arv Eestis seisuga 30. juuni (tuh. pead)

	2003	2004	2005	2005/2004	
				+/- tuh tk	+/- %
Veised	257,2	263,3	260,3	-3,0	-1,1
sh lehmad	117,2	118,2	114,9	-3,3	-2,8
nuumveised	140,0	145,1	145,4	+0,3	+0,2
Sead	334,3	357,4	354,3	-3,1	-0,9
Lambad ja kitsed	44,9	57,4	63,0	+5,6	+9,8
Linnud	2078,9	2237,1	1438,4	-798,7	-35,7
sh munakanad	881,4	859,5	716,2	-143,3	-16,7
lihalinnud	1197,5	1377,6	722,2	-655,4	-47,6

Allikas: ESA

2005. aasta I poolaastal oli tapaloomade ja -lindude eluskaal 49192 tonni, mis oli 2619 tonni ehk 5,0% väiksem kui mullu samal ajavahemikul (vt tabel 2). Selle aasta I poolaastal kahanes enam veiseliha tootmine, väiksemal määral ka sealihatootmine. Lamba- ja linnuliha tootmine suurenesid.

Tabel 2

Tapaloomade ja -lindude eluskaal Eestis 2003 - 2005.a. I poolaastal (tuh.t)

	2003	2004	2005	2005/2004	
				+/- tuh t	+/- %
Veised	13,1	13,7	11,6	-2,1	-15,3
Sead	25,5	27,8	26,6	-1,2	-4,3
Lambad, kitsed	0,24	0,17	0,22	+0,05	+29,4
Linnud	8,9	10,0	10,7	+0,7	+7,0
<b>Kokku</b>	<b>47,6</b>	<b>51,8</b>	<b>49,2</b>	<b>-2,6</b>	<b>-5,0</b>

Allikas: ESA

Lähitulevikus liha tootmise olulist kasvu Eestis ette näha ei ole, sest vähenenud on põrsaste sündivus (-2,7 tuh pead). Vasikaid on sündinud küll 1,4 tuh pea võrra enam.

Tabel 3

Vasikate ja põrsaste sündivus Eestis 2003 – 2005.a I poolaastal (tuh pead)

	2003	2004	2005	2005/2004	
				+/- tuh tk	+/- %
Vasikad	64,3	60,4	61,8	+1,4	+2,3
Põrsad	326,2	329,1	326,4	-2,7	-0,8

Allikas: ESA

### Veisekasvatus

Selle aasta 30. juuni seisuga oli Eestis kokku 260,3 tuhat veist. I poolaasta lõpuks oli veiste arv vähenenud mullusega võrreldes 1,1% ehk 3,0 tuhande pea võrra. Vähenenud oli eelkõige piimalehmade arv (-2,8%), mis põhjustaski veiste koguarvu vähenemise. Lihatõugu veiste ja noorloomade arv mullusega võrreldes oluliselt ei muutunud suurenedes vaid 0,2%. Samas on aasta aastalt suurenenud noorloomade ja lihatõugu veiste osatähtsus veiste koguarvus. Nii on nende osakaal tõusnud mulluselt 55,1%-lt 55,9%-le. 2005. aasta 30. juuni seisuga oli Eestis 145,4 tuhat lihatõugu veist või noorlooma, mis oli 0,3 tuhande pea võrra enam kui aasta tagasi. Tapaveiste eluskaalu kogumass oli selle aasta I poolaastal 11,6 tuhat tonni. Eelmise aasta sama perioodiga võrreldes langes tapaveiste eluskaal 15,3% ehk 2100 tonni võrra. Tänavu I poolaastal ostsid lihatööstused kokku 18,7 tuhat veist (2004.a I pa 22,5 tuh veist). Kokkuostetud loomade arv vähenes aastaga 3,8 tuhande võrra ehk 16,9%. Kokkuostetud veistest saadi 4,0 tuhat tonni liha, mis oli 14,9% ehk 0,7 tuhat tonni vähem kui mullu samal perioodil. Kokkuostetud veiseliha keskmine hind oli 2005.a I poolaastal ESA andmetel 23.18 kr/kg, mis oli aga 37,0% ehk 6.26 kr/kg kõrgem eelmise aasta sama perioodi hinnast. Veiseliha hinda tõstis EL-ga ühinemise järel tekkinud ühtne majandusruum, kus kokkuostuhinnad tasapisi ühtlustuvad ning kus pole lubatud sisseostetud MDM'i kasutada. Oma osa hinnatõusus oli ka salmonelloosipuhangul selle aasta alguses, mis piiras kodumaise linnuliha turustamist.

### Seakasvatus

2005. aasta juuni lõpus oli Eestis 354,3 tuhat siga. Eelmise aasta sama perioodiga võrreldes vähenes sigade arv 0,9% ehk 3,1 tuhande isendi võrra. Seakasvatuse mahu suhtelisele vähenemisele viitab ka põrsaste sündivus. 2005.a I poolaastal sündis 326,4 tuhat põrsast, mis oli mullusega võrreldes 2,7 tuhat vähem.

Tapasigade eluskaalu kogumass oli käesoleva aasta I poolaastal 26,6 tuhat tonni. Mulluse I poolaastaga võrreldes kahanes tapasigade mass eluskaalus 4,3% ehk 1,2 tonni. Lihatoöstused ostsid selle aasta I poolaastal kokku 170,4 tuhat siga, mida on mullusega võrreldes 6,5 tuhande pea võrra enam. Seega sigade kaubalisus ehk tööstustele müüdava sealiha osakaal kogutootmises suureneb jätkuvalt. Sealiha kokkuost tapakaalus suurenes selle aasta I poolaastal eelmise aasta sama perioodiga võrreldes 4,8%. Kui selle aasta esimesel kuul kuul osteti kokku 13,2 tuhat tonni sealiha, siis mullu oli see 12,6 tuhande tonni tasemel. Tapasigade lihakehade keskmine kaal on aastaga tõusnud 77 kg-lt 78 kg-ni. Sealiha keskmine kokkuostuhind, mis 2005. aasta kuul esimesel kuul oli ESA andmetel 22.54 kr/kg, oli 1,81 kr/kg võrra kõrgem kui mullu samal perioodil.

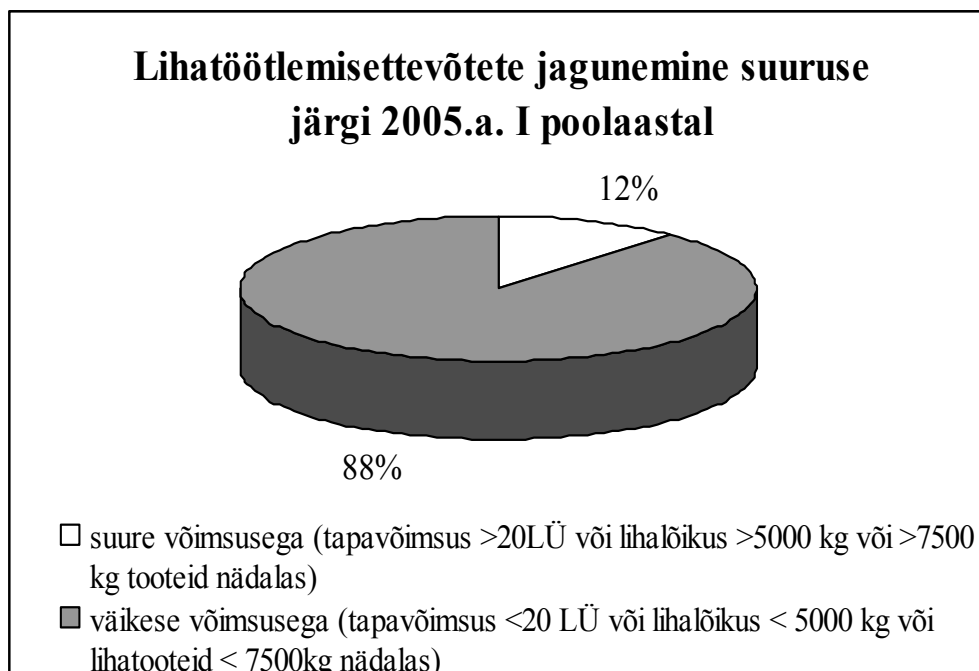
## Linnukasvatus

Selle aasta I poolaasta lõpuks oli lindude arv Eestis langenud 1,4 miljonile. Mullu sama perioodiga võrreldes oli sel aastal kodulindude arv 0,8 miljoni võrra ehk 35,6% väiksem. Languse põhjustas 2004. aasta lõpus alanud salmonellapuhang Eesti suurima tootja AS Tall-eggi lindlates. Kui 2004. aasta I poolaastal ulatus tapalindude eluskaal 10,0 tuhande tonnini, siis 2005. aasta juuni lõpuks oli see kasvanud 0,7 tuhande tonni võrra ulatudes 10,7 tuhandele tonnile.

## Lihatööstus

Veterinaar- ja Toiduameti andmetel oli Eestis 2005.a I poolaastal 137 lihakäitlemisettevõtet. Suure võimsusega lihatöötlemisettevõteteid oli 16 ja väikese võimsusega lihakäitlemisettevõteteid 121 (joonis 1). Aastaga on lihakäitlemisettevõtete arv vähenenud 3,5% ehk 5 ettevõtte võrra. Seejuures suure käitlemisvõimsusega ettevõteteid on aasta jooksul lisandunud 2, väikese võimsusega ettevõteteid on samal ajal turult kadunud 7. Vaatamata ettevõtete suurele arvule on Eesti lihaturg nii kapitali kui ka valmistoodangu turujaotuse osas konsentreeritud. Paljude lihatööstuste toodete nomenklatuur kattub, mis põhjustab teravat konkurentsi valmistoodangu turul. Kolmele suuremale ettevõttele kuulus 75% liha ja lihatoodete turust. Kaheksa suuremat ettevõtet on haaranud 92% turust ning 8% turust jagavad ülejäänud lihatööstused.

Joonis 1



Vaatamata loomakasvatuse mahu vähenemisele ei ole Eesti lihatööstuses kodumaise päritoluga tooraine kasutamine oluliselt muutunud. ESA andmetel ostsid tänava kuue kuuga tapamaju omavad lihakäitlemisettevõtted 4,0 tuhat tonni veiseliha ja 13,2 tuhat tonni sealiha, kogu-

mahus 17,2 tuhat tonni. Seda oli kokku vaid 0,6% vähem kui aasta tagasi. Seejuures sealihaga kokkuost suurenes 4,8% ja veiseliha kokkuost vähenes 14,9% võrreldes eelmise aasta sama ajaga (tabel 4).

Tabel 4

Liha kokkuost ettevõtetes 2001-2005.a (tuh tonni)

	2001	2002	2003	2004	2004	2005
					I poolaasta	
Tapaloomade ja -lindude eluskaal	90,7	107,9	105,4	109,2	51,8	49,2
Lihatoodang kokku, lihakaal	57,3	68,3	67,5	71,3	...	...
Liha kokkuost kokku	...	...	...	35,4	17,3	17,2
sh veiseliha	6,8	8,8	9,3	10,2	4,7	4,0
sealiha	16,5	21,9	24,8	25,2	12,6	13,2

Allikas: ESA

Üle poolte (51%) kolme suurema tapamaja poolt kokkuostetud **veistest** olid I poolaastal lehmad (D-kategooria), vaid märtsis ja aprillis hoiti lehma toetuste tõttu karjas ja tapale viidi neid keskmisest vähem (tabel 5). 38% lehmadest klassifitseeriti P2, 18% P1, 16% O3, 13% P3 ja 8% O2 klassi, teisi lehmade kvaliteediklasse oli oluliselt vähem.

Teiseks suuremaks kategooriaks veiste kokkuostus olid alla 2-aastased pullid (A-kategooria), kes I poolaastal moodustasid kokkuostus 38%. Ka noortest pullidest suurem osa (37%) klassifitseeriti P1 klassi, 35% P2, 17% O2 klassi ja 8% O1 klassi.

Tabel 5

Erinevate veise- ja vasikaliha kategooriate osakaal veiste kokkuostus (% kolme suurema tapamaja poolt kokku ostetud veistest kuus)

	jaan 2005	veebr 2005	märts 2005	aprill 2005	mai 2005	juuni 2005	I pa 2005	I pa 2004
A – pullid alla 2 a	45	37	42	39	32	36	38	41
B – muud pullid	2	1	3	3	2	2	2	2
C – härjad	2	3	3	2	1	2	2	4
D – lehmad	44	52	46	50	58	52	51	46
E - mullikad	7	7	6	6	7	8	7	7
Veised kokku	100	100	100	100	100	100	100	100

Allikas: EKI

Mullikate osakaal kokkuostus kõikus I poolaastal 6% ja 8% vahel, olles I poolaastal keskmiselt 7%. Sarnaselt lehmade ja pullidega klassifitseeriti ka mullikad (E-kategooria) põhiliselt P2, O2, O3 ja P1 klassi (vastavalt 43%, 17%, 14%, 11%).

I poolaastal kolme suurema tapamaja poolt kokkuostetud **sigadest** klassifitseeriti suurem osa (55%) E-klassi, kolmandik (37%) S-klassi, 7% U-klassi ja alla 1% R-klassi (tabel 6). S-klassi osakaal oli II kvartalis suurem kui I kvartalis, E- ja U-klassi puhul vastupidi. Emiste ja kogu SEUROP-klassi nuumsigade summeeritud kokkuostust moodustasid emised I poolaastal 2,6%.



Tabel 6

Erinevate kvaliteediklasside osakaal sigade kokkuostus  
(% kolme suurema tapamaja poolt kokku ostetud sigadest kuus)

	jaan 2005	veebr 2005	märts 2005	aprill 2005	mai 2005	juuni 2005	I pa 2005	I pa 2004
S	35	35	37	36	39	39	37	32
E	58	58	56	56	53	52	55	59
U	7	6	6	7	7	8	7	8
R	0	1	1	1	0	1	1	1
O	0	0	0	0	0	0	0	0
P	0	0	0	0	0	0	0	0
SEUROP	100	100	100	100	100	100	100	100

Allikas: EKI

Konkurents lihatööstuses on muutunud äärmiselt teravaks. ESA kiirstatistika andmetel langes 2005.a I poolaastal lihatööstuste valmistoodang pea kõikides suuremates tootegruppides (tabel 7). Selle põhjuseks oli EL-ga liitumise järel ekspordi vähenemine kolmandatesse riikidesse. Samas liha ja lihatoodete eksport EL-i liikmesriikidesse on meie lihatööstustele endiselt väga keeruline – oma kaubamärgiga on raske sinna valmistoodangut müüa. Enamike Eesti lihatööstusettevõtete tootmismahud on liiga väikesed, et täita piiritaguste suurte kaubanduskettide tellimusi. Siseturu maht küll kasvab, kuid suhteliselt aeglaselt. Eesti lihatööstusettevõtted vähendasid I poolaastal enam konservide (-50,0%) ja vorstitoodete (-8,1%) tootmist.

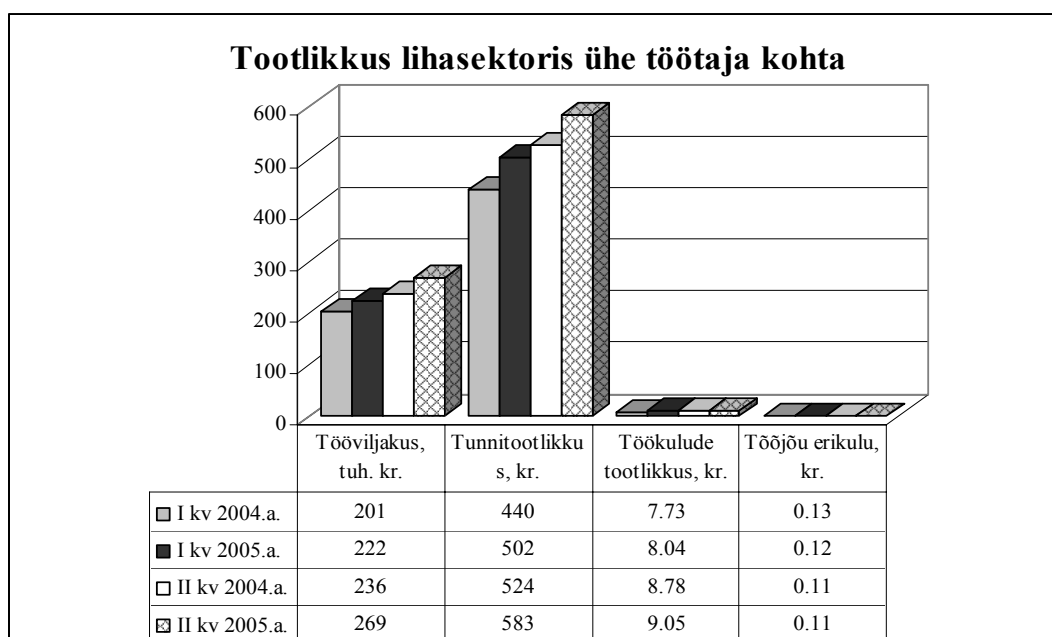
Tabel 7

Lihatoodete tootmine lihatööstusettevõtetes 2001-2005.a (tuh tonni)

	2001	2002	2003	2004	2004	2005
					I poolaasta	
Liha (k.a. I kat subproduktid)	24,8	31,5	36,4	37,4	18,2	18,2
veiseliha	9,0	9,0	9,1	...	...	...
sealiha	20,3	25,9	24,1	...	...	...
linnuliha	8,4	8,2	13,0	...	...	...
Vorstitooted	34,7	32,2	32,3	33,7	17,3	15,9
Suitsulihatooted	5,4	5,0	6,5	7,4	3,6	3,5
Lihakonservid	0,7	0,2	0,1	0,1	0,08	0,04

Allikas: ESA

Aasta aastalt on suurenenud lihatööstusettevõtete tootlikkus (joonis 2). Tootlikkust mõjutavad muutused tehnoloogias, töötajate kvalifikatsioonis ning põhivarade hulgas ja kvaliteedis. Lihatööstustes töötavate inimeste arv on viimase kolme aasta jooksul olnud stabiilne. Statistikaameti andmetel 2004. aasta III kvartalis lihatööstussektoris 2497 inimest, kellele makstav keskmine brutopalk oli 6529 krooni.



2002. aasta lõpus ja 2003. aastal investeeriti lihatöötlemisettevõtetes põhiliselt tootmistingimuste parendamisse ning nende vastavusse viimisesse Euroopa Liidu nõuetega ning tootmise intensiivsuse tõstmisele. 2003. aasta oli ettevõtetele viimane end toiduseaduses kehtestatud nõuetele vastavusse viimiseks. Kuid seda ei ole tinginud ainult EL-ga liitumine, vaid ka järjest tihenev konkurents koduturul, mis sunnib tootjaid enam arvestama tarbijate nõudmistega ning tagama toodete püsiva kvaliteedi. Eelmisest aastast alates on senini investeringutoetusi jaganud SAPARD'i asemele astunud Riiklik Arengukava (RAK) oma vastavate meetmetega, mida finantseeritakse samuti EL-i struktuurifondist. Järjest olulisemaks saab ettevõtete jaoks konkurentsivõime tõstmisel tootearendus. Pidevalt areneva turu ja muutuva nõudluse tingimustes ei piisa vaid pakendite materjalide ja suuruste varieerimisest. Ülioluliseks muutub just uute retseptide ja tehnoloogiate alusel uute toodete väljatöötamine. Elanike kasvav ostujõud, kiirenev elutempo ja ka mugavus annab lihatööstustele võimaluse turule tuua uusi pikitud, maitses tatud ja juba küpsetatud liha. Spetsialistide arvates peaks aga tulevikus kahanema vorsti kaubamärkide arv, sest ketistunud kaubandus ootab lihatööstustelt tugevaid ja tuntud kaubamärke, millele tootjad pakuvad stabiilset kvaliteeti ja tarnekindlust. Pingeid lisavad lihaturule ka välisinvestorid, kellel on olnud huvi Eesti lihatootmis- kui ka töötlemisettevõtete vastu. Nii on juba mõned aastad Eesti suurte lihatöötlemise AS Rakvere LK ja AS Tallegg omanik Soome kontsern Ruokatalo. Soomlaste Atria valduses on AS Valga LT. Samal ajal on koos Leedu VP Marketi jaekauplustega turule tulnud ka Leedu lihatooted. Uusi turustamispiirkondi otsivad ka Eesti lihatööstused, kelle pilgud on eelkõige suunatud Venemaale, Läti ja Leetu.

## Väliskaubandus

2005.a I poolaastal eksporditi Eestist 223,4 miljoni krooni eest liha ja lihatooteid. Võrreldes eelmise aasta sama ajavahemikuga suurenes eksport 0,6% ehk 1,4 miljoni krooni võrra. Põllumajandussaaduste kogueksportist moodustas liha ja lihatoodete väljavedu 6,8%. Mullusega võrreldes on osakaal vähenenud 2,0%-punkti.

Selle aasta esimese 6 kuuga imporditi liha ja lihatooteid 419,5 miljoni krooni eest. Import kasvas mullusega võrreldes 93,6 miljoni krooni ehk 28,7% võrra. Põllumajandussaaduste koguimpordist moodustas liha ja lihatoodete sissevedu 8,5%. Mullusega võrreldes kasvas osatähtsus 1,7%-punkti. Liha ja lihatoodete väliskaubanduse puudujääk suurenes impordi märkimisväärse suurenemise tõttu pea kaks korda. Võttes aga arvesse ka elussigade ekspordi ja impordi, oli I poolaasta ekspordikäive 18,8 miljoni krooni ning impordikäive 0,7 miljoni krooni võrra suurem, mis vähendab väliskaubanduse defitsiiti 178 miljoni kroonini.

### Import

Liha ja lihatooteid imporditi 2005.a I poolaastal Eestisse 419,5 miljoni krooni eest ehk 28,7% enam kui 2004.a samal perioodil. Import rahalises väljenduses suurenes nii impordihinna tõusu kui ka kallimate tootegruppide impordi kasvu arvel. Koguseliselt liha ja lihatoodete import eelmise aastaga võrreldes veidi vähenes.

Liha ja lihatoodete impordikäive Euroopa Liidust kasvas 37,2%, kusjuures vanadest liikmesriikidest suurenes impordikäive 48,1% ja uutest liitunud riikidest 1,6%. EL osakaal mainitud tootegruppide rahalises impordis oli 95,4%. EL vanade liikmesriikide osakaal tõusis mulluselt 68%-lt sel aastal 78,8%-le. Uus väliskaubandusrežiim, mis rakendus 2004. aasta 1. mail, on peatanud pea kogu liha ja lihatoodete impordi kolmandatest riikidest. Impordikäive neist riikidest oli selle aasta esimese 6 kuuga 43,7% väiksem aastatagusega võrreldes. Ainus toode, mida I poolaastal kolmandatest riikidest Eestisse toodi, oli 859,4 tonni Brasiiliast pärit soolatud või suitsutatud liha. Suurema osakaaluga riigid liha ja lihatoodete impordis olid sel aastal Taani ja Soome, kellele langes vastavalt 27% ja 21% kogu selle valdkonna impordikäibest (impordikäibed vastavalt 112 mln kr ja 89 mln kr). Aasta tagasi oli liha ja lihatoodete impordikäive Taanist 48 mln kr (15% liha ja lihatoodete impordikäibest) ja Soomest 70 mln kr (22%). Kolmandaks oluliseks impordimaaks on tõusnud Leedu, kelle impordikäive ulatus aasta I pooles 44,7 mln kr-ni ja osatähtsus oli 11%.

Oluliselt on suurenenud **veiseliha** sissevedu. Kui mullu toodi I poolaastal Eestisse 776,7 tonni veiseliha, siis selle aasta kuue esimese kuuga tõusis veiseliha import 1617,9 tonnile, kasvades seega üle kahe korra. Kogu imporditud veiseliha oli pärit EL-st, millest 63% langes vanade EL liikmesmaade arvele ning 34% toodi hiljuti liitunud riikidest. Kui mullu toodi veiseliha Eestisse põhiliselt Ungarist ja Leedust, siis sel aastal imporditi suurimad kogused Taanist (46,2% koguimpordist) ja Poolast (20,9%). Kusjuures Poolast sisseveetud veiseliha oli 18% odavam kui 6 kuu keskmine veiseliha impordihind. Veiseliha impordihind on aastaga tõusnud 39,7% ehk 10,38 kr/kg. Imporditud veiseliha 6 kuu keskmine hind oli 52,6% kõrgem Eesti 6 kuu kaalutud keskmisest kokkuostuhinnast.

Tabel 8

## Liha ja lihatoodete import 2004-2005. aasta I poolaastal

	I poolaasta 2004			I poolaasta 2005		
	Kogus, t	Summa, mln kr	Hind, kr/kg	Kogus, t	Summa, mln kr	Hind, kr/kg
<b>Liha ja söödavad subproduktid</b>	<b>18957</b>	<b>286,1</b>	<b>x</b>	<b>17620</b>	<b>385,7</b>	<b>x</b>
Veiseliha	777	20,3	26.11	1618	57,9	36.50
Sealiha	6749	119,4	17.69	6222	141,3	22.71
Hobuseliha				9	0,2	30.01
Linnuliha ja subproduktid	9316	126,1	13.54	6875	116,1	16.88
Lambaliha	8	0,8	93.15	28	2,7	95.71
Subproduktid	1485	12,2	8.18	1164	16,6	14.24
Muu liha, pekk	598	6,1	10.28	806	8,9	11.09
Soolatud, suitsutatud liha ja subprod- või pulber	24	1,2	48.32	898	20,6	22.89
Hinnanguline					21,3	
<b>Valmistooted lihast</b>	<b>802</b>	<b>19,2</b>	<b>x</b>	<b>1032</b>	<b>33,8</b>	<b>x</b>
Vorstitooted	217	7,6	34.76	216	7,9	36.63
Konservid ja muud tooted	585	11,6	19.86	816	22,9	28.03
Hinnanguline					3,0	
Hinnanguline		20,6				
<b>Kokku</b>	<b>x</b>	<b>325,9</b>	<b>x</b>	<b>x</b>	<b>419,5</b>	<b>x</b>

Allikas: PM Kaubanduspoliitika büroo

Kogu selle aasta I poolaastal imporditud **sealiha** tuli EL liikmesriikidest. Imporditud 6222 tonnist 92% toodi vanadest liikmesriikidest ja 8% uutest. Kui kogu sealiha koguseline import vähenes mullusega võrreldes 7,8%, siis sissevedu vanadest liikmesriikidest vähenes 8,8%. Suurimateks sealiha impordimaadeks olid endiselt Soome (34% kogu sealiha impordist) ja Taani (33%). Sealiha impordikogused Taanist suurenesid sel aastal 13,1% tõustes 1788,4 tonnilt 2004. aasta I poolaastal 2021,9 tonnini 2005. aasta I poolaastal. Sealiha import Soomest vähenes mullusega võrreldes 9,5%, kukkudes 2361 tonnilt mullu 2137 tonnile sel aastal. Sealiha sissevedu Rootsist vähenes sel aastal 5 korda (2004.a I pa – 1344 tonni, 2005.a I pa – 266 tonni). Selle aasta uueks sealiha impordimaaks on Saksamaa, kust toodi Eestisse 6 kuuga 769 tonni sealiha. Uute liikmesriikide seast on sel aastal sealiha enim Eestisse veetud Poolast, kust import on aasta jooksul suurenenud üle 2,5 korra. Eelmise aasta suuremad impordiriigid Ungari ja Tšehhi on sellel aastal turult taandunud.

Sealiha keskmine impordihind on aasta jooksul tõusnud 28%. Seejuures oli imporditud sealiha 6 kuu keskmine hind 5,2% kõrgem Eesti 6 kuu kaalutud keskmisest kokkuostuhinnast.

Sel aastal on Soomest ja Taanist sisse veetud sealiha olnud vastavalt 32% ja 31% kallim mullusest. Taanist imporditud sealiha hind tõusis 18.50 kr/kg-lt 2004.a I poolaastal 24.29 kr/kg-ni 2005.a esimesel kuuel kuul. Kui Soomest imporditud sealiha keskmine hind oli mullu I poolaastal 16.22 kr/kg, siis sel aastal tõusis see 21.41 kr/kg-ni. Poolast toodud sealiha keskmine impordihind oli esimesel 6 kuul 23.70 kr/kg, see on 36% kõrgem eelmise aasta sama perioodi hinnast.

Tabel 9

Liha impordi struktuur riigiti I poolaastal 2005  
(% vastava saaduse impordikogusest)

<b>Veiseliha</b>	<b>Sealiha</b>	<b>Linnuliha</b>	<b>Subproduktid</b>
1999.a – 961 tonni	1999.a – 12835 tonni	1999.a – 18176 tonni	1999.a – 2966 tonni
2000.a – 2644 tonni	2000.a – 12230 tonni	2000.a – 18670 tonni	2000.a – 2890 tonni
2001.a – 2543 tonni	2001.a – 11776 tonni	2001.a – 22471 tonni	2001.a – 3135 tonni
2002.a – 1209 tonni	2002.a – 11870 tonni	2002.a – 22546 tonni	2002.a – 3429 tonni
2003.a – 1029 tonni	2003.a – 14409 tonni	2003.a – 20895 tonni	2003.a – 3063 tonni
2004.a – 1275 tonni	2004.a – 11543 tonni	2004.a – 13710 tonni	2004.a – 2628 tonni
2004.a I pa – 777 t	2004.a I pa – 6749 t	2004.a I pa – 9316 t	2004.a I pa – 1485 t
<b>2005.a I pa – 1618 t</b>	<b>2005.a I pa – 6222 t</b>	<b>2005.a I pa – 6875 t</b>	<b>2005.a I pa – 1164 t</b>
Taani 46	Soome 34	Taani 25	Soome 32
Poola 21	Taani 33	Soome 25	Taani 29
Holland 8	Saksamaa 12	Leedu 10	Poola 13
Leedu 8	Poola 7	Holland 10	Rootsi 9
Läti 6	Rootsi 4	Rootsi 7	Belgia 5
Austria 5	Belgia 4	Saksamaa 6	Saksamaa 4
		Belgia 5	

Allikas: PM Kaubanduspoliitika büroo

2005.a I poolaastal **linnuliha** import vähenes 26% aastatagusega võrreldes. Samas keskmine impordihind tõusis aasta jooksul 25%. Nagu teiste lihaliikidegi puhul tuli ka kogu linnuliha import EL-i liikmesmaadest. Sisseveo kogused vanadest liikmesriikidest suurenesid aasta jooksul 12,5%. Samas uutest liikmesriikidest vähenes linnuliha sissevedu 35%. Küll on aga tõusnud nii vanadest kui ka uutest liikmesriikidest imporditud linnuliha keskmine hind, mis on aastaga kerkinud vastavalt 20% ja 61%. Enim imporditi I poolaastal linnuliha Soomest (25% koguimpordist), kus impordihind on aasta jooksul tõusnud 19%, ja Taanist (samuti 25% koguimpordist), kus impordihind on aastaga tõusnud 23%. Uute liitunud riikide seast on enim linnuliha Eestisse toodud Leedust, kust import on mulluselt 295 tonnilt kasvanud 701 tonnile tänavu. Leedust imporditud linnuliha on aga aastaga odavnenud 14%. Läti, kust eelmisel aastal toodi 752 tonni linnuliha, piirdus sel aastal 168 tonni linnuliha impordiga, sest impordihind Lätist on tõusnud pea 2,5 korda.

2005.a I poolaastal on lihast valmistatud **valmistooteid** Eestisse imporditud 28,6% enam kui aasta tagasi. Neid veeti sisse Poolast (21% vorstide ja 6% konservide impordist), Rootsist

(22% vorstide impordist) ja Ungarist (11% konservide impordist). Väga jõuliselt on Eesti liha- toodete turule murdnud Leedu, kes on aastaga oma vorstide sissevedu Eestisse kasvatanud üle 4,5 korra ning lihakonservide impordi suurendanud üle 10 korra ning mõlemas tootegrupis saanud juhtivaks impordiriigiks.

Tabel 10

Lihatoodete ekspordi ja impordi struktuur riigiti 2005.a I poolaastal  
(% vastava saaduse impordikogusest)

Vorstitooted		Konservid	
Ekspord	Import	Ekspord	Import
1999.a – 652 tonni	1999.a – 1065 tonni	1999.a – 269 tonni	1999.a – 1709 tonni
2000.a – 526 tonni	2000.a – 1522 tonni	2000.a – 268 tonni	2000.a – 2356 tonni
2001.a – 2760 tonni	2001.a – 1174 tonni	2001.a – 1054 tonni	2001.a – 1286 tonni
2002.a – 6201 tonni	2002.a – 905 tonni	2002.a – 1809 tonni	2002.a – 1199 tonni
2003.a – 5220 tonni	2003.a – 661 tonni	2003.a – 2143 tonni	2003.a – 1150 tonni
2004.a – 4020 tonni	2004.a – 576 tonni	2004.a – 3607 tonni	2004.a – 1145 tonni
2004. a I pa – 2379 t	2004. a I pa – 217 t	2004. a I pa – 907 t	2004. a I pa – 585 t
<b>2005. a I pa – 1641 t</b>	<b>2005. a I pa – 216 t</b>	<b>2005. a I pa – 1245 t</b>	<b>2005. a I pa – 816 t</b>
Läti 52	Leedu 42	Läti 78	Leedu 57
Leedu 40	Rootsi 22	Leedu 16	Läti 14
Venemaa 8	Poola 21	Aserbaidžaan 5	Ungari 11
	Läti 6		Poola 6
	Soome 6		Tšehhi 5
	Hispaania 3		Taani 3

Allikas: PM Kaubanduspoliitika büroo

### Ekspord

Liha ja lihatooteid eksporditi 2005.a I poolaastal kokku 223,4 miljoni krooni eest. 2004.a sama perioodiga võrreldes suurenes ekspord vaid 0,6% ehk 1,4 miljoni krooni võrra. Möödunud aasta I poolaastaga võrreldes on käesoleval aastal vähenenud liha ja inimtoiduks kõlblike sub- produktide ekspord (-1,3%) ja suurenenud valmistoodete ekspord (+7,1%). Valmistoodete eks- port kasvas lihakonservide ekspordi kasvu arvel. Lisaks lihale ja lihatoodetele eksporditi selle aasta 6 kuuga Lähti 10417 nuumsiga eluskaaluga 1112,2 tonni kogusummas 18,8 miljonit krooni. Kahel viimasel aastal on elussigade ekspord Lähti vähenenud. Mullusega võrreldes ka- hanes sel aastal nende väljavedu 11615 pea võrra, keskmine ekspordihind aga tõusis 9,2% (2005.a I pa 16.87 kr/kg, 2004.a I pa 15.45 kr/kg). Elussigade eksporditi on sel aastal senini vaos hoidnud suhteliselt väikesed käärid Eesti ja Läti sealihaga kokkuostuhindade vahel. Kuid olu- kord võib muutuda, sest II poolaasta esimestel kuudel on kokkuostuhinnad Lätis Eestiga võr- reldes märgatavalt kiiremini tõusnud.

Kuigi EL liikmesriigina kadusid tõkendid liha ja lihatoodete väljaveol teistesse liikmesriiki- desse ja Eestil on praegu 16 lihatööstust, kes tohiksid teistesse liikmesriikidesse oma toodan- gut müüa, on endiselt Eesti jaoks liha ja lihatoodete peamisteks ekspordiriikideks Läti ja Leedu. Kui Euroopa Liitu kokku eksporditi Eestist liha ja lihatooteid 218,1 miljoni krooni

est, siis eksport Lähti ja Leetu moodustas sellest 175 miljoni krooni ehk 80%. Liha ja lihatoodete eksport Euroopa Liitu suurenes sel aastal 2,3% ja seda põhiliselt eksporditavate toodete kallinemise arvel.

Liha ja lihatoodete kaubandusbilanss EL-i liikmesriikidega oli selle aasta I poolaastal negatiivne (–182 mln krooni).

Tabel 11

Liha ja lihatoodete eksport 2004 – 2005. a I poolaastal

	I poolaasta 2004			I poolaasta 2005		
	Kogus, t	Summa, mln kr	Hind, kr/kg	Kogus, t	Summa, mln kr	Hind, kr/kg
<b>Liha ja söödavad subproduktid</b>	<b>6859</b>	<b>156,4</b>	<b>x</b>	<b>5253</b>	<b>154,3</b>	<b>x</b>
Veiseliha	170	4,8	28.40	76	2,3	27.79
Sealiha	4112	100,4	24.43	3133	101,3	32.33
Hobuseliha				8	0,2	31.62
Linnuliha ja subproduktid	2477	48,8	19.70	1465	32,1	21.89
Lambaliha	2	0,1	85.50	1	0,09	80.88
Subproduktid	80	1,2	14.90	426	4,7	11.02
Muu liha, pekk	-	-	-	143	1,6	11.55
Soolatud, suitsutatud liha ja subprod-d või pulber	18	1,1	59.84	1	0,03	30.59
Hinnanguline					12,0	
<b>Valmistooted lihast</b>	<b>3286</b>	<b>64,5</b>	<b>x</b>	<b>2886</b>	<b>69,1</b>	<b>x</b>
Vorstitooted	2379	43,3	18.20	1641	36,6	22.33
Konservid ja muud tooted	907	21,2	23.32	1245	26,6	21.34
Hinnanguline					5,9	
Hinnanguline		1,1				
<b>Kokku liha ja lihatooted</b>	<b>x</b>	<b>222,0</b>	<b>x</b>	<b>x</b>	<b>223,4</b>	<b>x</b>
<b>Elussead, eluskaalus</b>	<b>2229</b>	<b>34,4</b>	<b>15.45</b>	<b>1112</b>	<b>18,8</b>	<b>16.87</b>
<b>Kokku</b>	<b>x</b>	<b>255,3</b>	<b>x</b>	<b>x</b>	<b>242,2</b>	<b>x</b>

Allikas: PM Kaubanduspoliitika büroo

Lootused Venemaa turgude avanemisele Eesti EL-ga liitumise järel kahanesis mõneks ajaks peale Venemaa teadet, et ekspordiks on vaja Venemaa poolt Eesti lihatööstused selleks eraldi tunnustada. Käesolevaks ajaks on Venemaa poolse tunnustuse saanud 5 Eesti lihatööstust, kust on Venemaale lähetatud ka esimesed kaubasaadetised. Probleemiks on kujunemas raskused

Liha ekspordi struktuur riigiti I poolaastal 2005  
(% vastava saaduse impordikogusest)

<b>Veiseliha</b>	<b>Sealiha</b>	<b>Linnuliha</b>	<b>Subproduktid</b>
1999.a – 976 tonni	1999.a – 3398 tonni	1999.a – 2132 tonni	1999.a – 705 tonni
2000.a – 188 tonni	2000.a – 5518 tonni	2000.a – 2386 tonni	2000.a – 609 tonni
2001.a – 335 tonni	2001.a – 5662 tonni	2001.a – 3403 tonni	2001.a – 297 tonni
2002.a – 115 tonni	2002.a – 6845 tonni	2002.a – 3465 tonni	2002.a – 128 tonni
2003.a – 31 tonni	2003.a – 9828 tonni	2003.a – 5070 tonni	2003.a – 95 tonni
2004.a – 223 tonni	2004.a – 6623 tonni	2004.a – 4627 tonni	2004.a – 436 tonni
2004 I pa – 170 t	2004 I pa – 4112 t	2004 I pa – 2477 t	2004 I pa – 80 t
<b>2005 I pa – 76 t</b>	<b>2005 I pa – 3133 t</b>	<b>2005 I pa – 1465 t</b>	<b>2005 I pa – 427 t</b>
Leedu 55	Leedu 44	Leedu 46	Läti 46
Läti 43	Läti 38	Läti 30	Leedu 38
Soome 1	Kreeka 13	Soome 24	Poola 7
	Rootsi 3		Ungari 5
			Belgia 2

Allikas: PM Kaubanduspoliitika büroo

Venemaa poolse kaubanduspartneri leidmisel. Kui selle aasta I poolaastal eksporditi kolmandatesse riikidesse 5,3 miljoni eest liha ja lihatooteid, siis Venemaale läks sellest kaupa 4 miljoni krooni väärtuses. Eksport kolmandatesse riikidesse on kahanenud sel aastal möödunud aasta I poolaastaga võrreldes rahalises väärtuses 39% (-3,4 mln kr), kuid Venemaale väljavedu on suurenenud 67% (+1,6 mln kr). Kolmandatesse riikidesse ekspordi vähenemise peamiseks põhjuseks on uue kaubandusrežiimi rakendumise järel lihatoodete väljaveo lakkamine Ukrainasse ning esialgsed ekspordi käivitamisraskused Venemaale.

Liha ja lihatoodete väliskaubandusbilanss kolmandate riikidega oli 2005.a I poolaastal 13,9 miljoni krooniga negatiivne.

## Hinnad

2005. aastal on EL-i sealihaturul valitsenud suhteline stabiilsus, EL-i keskmised kokkuostuhinnad kõikusid I poolaastal 20-22 kr/kg vahel. Selle aasta I kvartalis maksis EL-s **sealiha** keskmiselt 21.77 kr/kg, II kvartalis langes hind 21.26 kr/kg-ni. Kuue kuu EL keskmine sigade kokkuostuhind oli sel aastal 21.45 kr/kg (2004.a I pa-l 20.35 kr/kg), see oli 5,4% ehk 1.10 kr/kg kõrgem aastatagusest. Eesti sigade kokkuostuhinda mõjutavad eelkõige Taani ja Soome, kust tuuakse sisse kõige enam sealiha. Vaatamata mullusele hinnatõusule püsis sealiha kokkuostuhind nii Taanis kui ka Soomes selle aasta alguses tublisti madalam EL-i keskmisest. 2005.a alguseks oli sealiha hind Taanis tõusnud 18.84 kr/kg-ni (2004.a. alguses 15.64 kr/kg), Soomes oli hind Taaniga võrreldes oluliselt kõrgem – 21.91 kr/kg (2004.a. alguses 19.21



kr/kg). Vähehaaval tõusis sealihha kokkuostuhind Taanis terve I kvartali jõudes viimasel kuul 19.69 kr/kg-ni, II kvartalist algas uuesti hinnalangus. Poolaasta lõpuks langes sealihha hind Taanis 18.61 kr/kg-ni. I poolaasta keskmine hind jäi Taanis 18.87 kr/kg tasemele, mis on 5,7% kõrgem aastatagusest. Soomes püsis sealihha kokkuostuhind I poolaastal suhteliselt stabiilne, langedes juuni lõpuks 21.80 kr/kg-ni. Kui Taanis oli sigade kokkuostuhind juunis endiselt EL-i keskmisest madalam, siis Soomes oli hind EL-i keskmise hinna tasemel. Soomes oli sealihha kuue kuu keskmine kokkuostuhind 1,5% kõrgem ja Taanis 12,3% madalam EL-i keskmisest hinnast.

Tabel 13

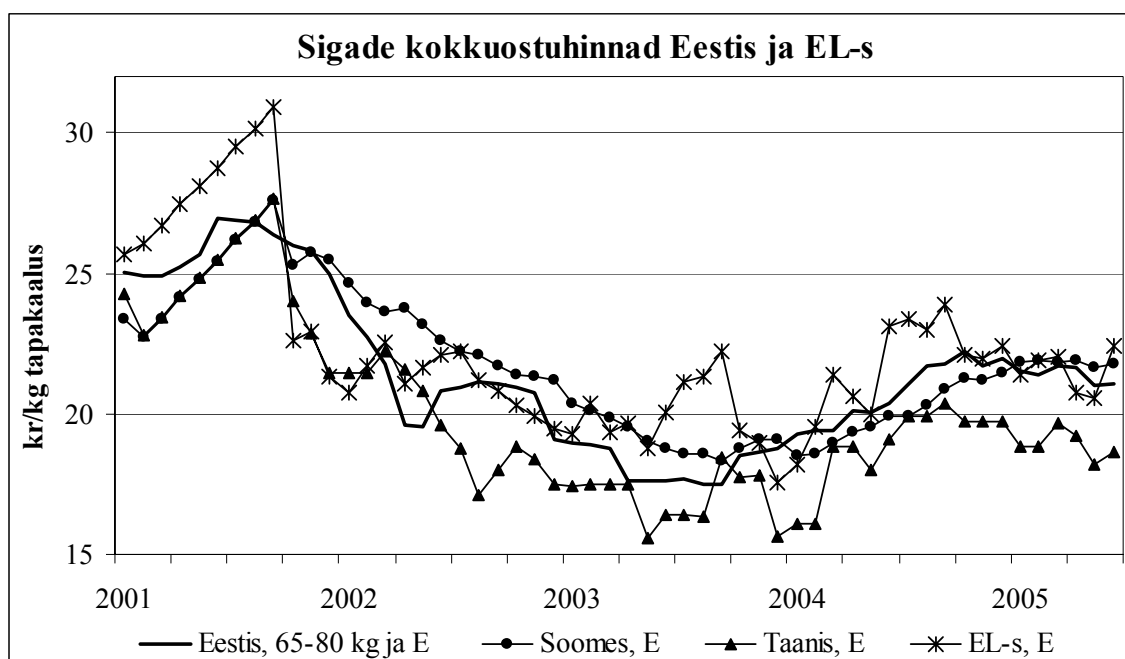
E-klassi sigade kokkuostuhinnad\* EL-s ja Eestis (kr/kg tapakaalus)

	2002	2003	2004	2005 I kv	2005 II kv	2005 I pa	2004 I pa	2005 III kv
EL keskm	21.22	19.92	21.61	21.77	21.26	21.52	20.47	22.48
Taani	19.73	17.09	18.86	19.16	18.57	18.87	17.85	19.42
Soome	22.77	19.21	19.99	21.86	21.81	21.84	19.17	21.57
Eesti	21.59	20.34	20.78	21.57	21.18	21.54	19.97	21.43

\*2004.a kaalutud keskmised, varasemad aritmeetilised keskmised

Allikad: MLC, Euroopa Komisjon ja EKI

Joonis 3



Soomes langes sealihha hind kuust kuusse läbi terve kolmanda kvartali. Septembri lõpuks oli hind langenud 21.20 kr/kg-ni, jäädes 3,2% madalamaks EL-i keskmisest hinnast. Seevastu Taanis sealihha hind kolmanda kvartali jooksul mõnevõrra tõusis, jõudes septembri lõpuks 19.21 kr/kg-ni. Siiski prognoosivad Taani analüütikud sealihha hinna langust peagi 17.20 kr/kg-ni, mis on paljude Taani tootjate jaoks toimetuleku piir. Hinnalanguse põhjustab USA-st, Kanadast ja Brasiiliast maailmaturule tuleva nuumsigade toodangu suurenemine. Samal ajal

suureneb toodang ka Jaapanis, kes senini on sealihha suures osas importinud. Seeläbi väheneb sealihha nõudlus maailmaturul ja alaneb ka sealihha hind Taanis. Septembris tekkis raskusi ka Taani sealihha eksportimisel Venemaale. Ka Poolast teatati 13830 tonnist liigsest sealihhast, mis loodeti eksportida oktoobrikuu jooksul külmutatud lihakehadena Ukrainasse, Moldovas, Valgevenemaale ja Venemaale keskmise hinnaga 17.21 kr/kg. Eestis püsis sealihha kokkuostuhind III kvartalis jätkuvalt eelnevate kvartalite tasemel.

Prognooside kohaselt võivad sigade keskmised kokkuostuhinnad 2006. aastal tulla praegusest madalamad, kuna maailmaturul pakkumine suureneb. Euroopa riikidest suureneb sealihha pakumine enim Hollandis, veidi ka Taanis. Samas mitmetes EL riikides see väheneb – nt Prantsusmaal, Saksamaal, Sloveenias, Slovakkias.

Tuleb tõdeda, et pärast Eesti liitumist EL-ga on hinnamuutused **Eesti sealihaturul** veelgi otsemalt seotud Euroopa turul toimuvate muutustega. Nii oli nuumsigade (SEUROP) kokkuostuhind Eestiski I poolaastal suhteliselt stabiilne kõikudes 21–22 kr/kg vahel. Kui jaanuaris oli kaalutud keskmine kokkuostuhind 21.72 kr/kg, siis poolaasta lõppedes oli hind langenud 0.54 kr/kg võrra ehk 2,5%. Kusjuures ainsana tõusid poolaastaga R-klassi sigade hinnad (+1,6%). Kuue kuu nuumsigade (SEUROP) keskmine kokkuostuhind oli sel aastal 21.54 kr/kg. Aastaga on hind tõusnud 7,9%. Aastatagusega võrreldes on kallinenud kõik lihaklassid, kusjuures suurima tõusu on teinud U-, R- ja O-klassi liha (vastavalt +9,4%, +15,5% ja +10%). Eesti sealihha kokkuostuhind oli I poolaastal aastatagusest kõrgem tänu impordihindade 28%-lisele ja ekspordihindade 32%-lisele tõusule. Liha impordihind tõusis omakorda kokkuostuhindade tõusu tõttu põhilistes impordiriikides Soomes ja Taanis. Keskmist sealihha ekspordihinda on tõstnud nii kallimate lihatükkide ekspordikoguste suurenemine kui ka lihtsalt sealihha hinnatõus sihtmaades. Samas pingestas lihaturgu ka selle aasta alguses Talleggi tabanud salmonellapuhang.

Tabel 14

Sigade kaalutud keskmised kuu kokkuostuhinnad Eestis 2005.a  
(kr/kg käibemaksuta tapakaalus)

	jaan	veebr	märts	aprill	mai	juuni	juuni 05/ jaan 05 +/-, %	juuni 05/ juuni 04 +/-, %
S	22.58	22.15	22.82	22.73	22.00	21.96	-2.8	3.0
E	21.61	21.35	21.71	21.60	20.93	20.98	-2.9	3.5
U	20.14	20.19	20.29	20.10	19.99	20.08	-0.3	7.5
R	19.07	19.20	19.12	18.42	19.44	19.37	1.6	14.4
O	17.47	12.57	17.12	-	-	17.03	-2.5	8.4
P	-	-	-	-	-	15.25	-	-
<b>SEUROP</b>	<b>21.72</b>	<b>21.42</b>	<b>21.92</b>	<b>21.81</b>	<b>21.19</b>	<b>21.18</b>	<b>-2.5</b>	<b>3.6</b>
Emised	15.63	14.94	16.72	17.34	13.43	14.13	-9.6	-1.8
<b>SEUROP+ emised</b>	21.53	21.26	21.76	21.68	21.04	21.03	-2.3	4.1

Allikas: EKI

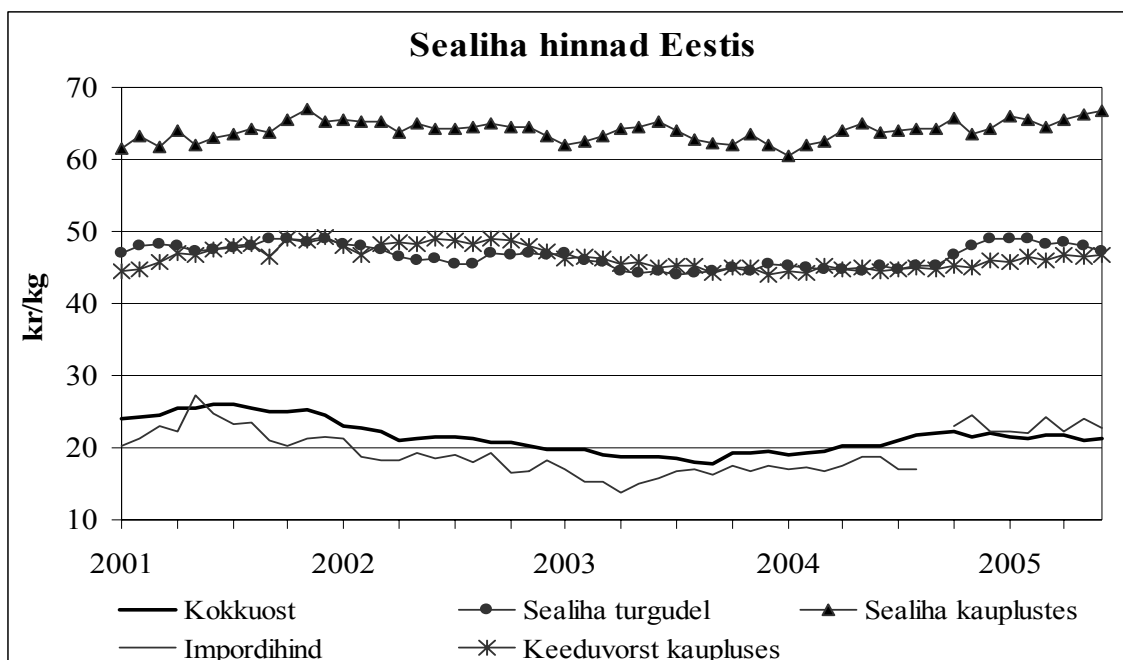
Tabel 15

Liha aasta keskmised hinnad Eestis 2001-2005. aastal (kr/kg)

	2002	2003	2004	2005 I kv	2005 II kv	2005 I pa	2004 I pa	2005 III kv
<b>SEALIHA</b>								
kokkuostuhind	22.94	20.34	20.78	21.57	21.20	21.38	20.74	21.57
jaehind turgudel	46.73	44.94	45.70	48.80	47.95	48.37	44.80	47.30
jaehind kaupl-tes	54.31	53.73	54.34	56.30	57.99	57.14	53.69	59.97
ekspordihind	25.16	22.39	27.15	32.59	32.12	32.33	24.42	...
impordihind	18.52	16.26	19.52	22.95	22.59	22.71	17.69	...
<b>VEISELIHA</b>								
kokkuostuhind	22.98	18.71	18.78	23.54	23.36	23.44	16.84	23.89
jaehind turgudel	37.16	35.51	35.69	39.30	41.37	40.34	34.76	41.78
jaehind kaupl-tes	48.57	45.18	44.62	46.04	50.89	48.46	43.62	53.50
ekspordihind	51.94	75.72	32.39	30.78	30.10	30.15	28.45	...
impordihind	37.67	28.86	32.13	35.27	36.14	35.76	26.11	...
<b>LAMBALIHA</b>								
kokkuostuhind	34.62	34.18	40.11	36.75	37.40	38.05	35.19	36.78
jaehind turgudel	59.96	63.94	66.27	69.72	70.67	70.19	64.82	74.48
jaehind kaupl-tes	86.22	91.31	94.93	89.48	97.22	93.35	95.72	113.48
ekspordihind	82.14	94.16	86.24	101.15	76.96	80.88	84.97	...
impordihind	96.23	87.45	98.80	110.55	77.52	95.71	93.15	...
<b>BROILER</b>								
tootjahind	27.68	27.80	19.89	18.85	20.01	19.38	21.60	25.67
jaehind turgudel	33.75	34.03	35.45	35.87	36.32	36.10	35.36	37.91
jaehind kaupl-tes	38.79	38.68	38.29	36.99	38.08	37.54	38.22	38.00
ekspordihind	22.44	21.40	20.13	18.67	23.58	21.89	19.70	...
impordihind	12.01	11.54	14.33	16.91	16.87	16.88	13.54	...

Allikad: EKI ja PM Kaubanduspoliitika büroo

Sealiha jaehind kauplustes on eelmise aasta jaanuarist alates, mil hind oli mitme aasta madalaimal tasemel, sammhaaval tõusnud. Selle aasta jaanuariks oli sealiha keskmine jaehind kaubandusvõrgus kerkinud 65.97 kr/kg-ni. Läbi väikeste tagasiminekuete jätkus hinnatõus ka selle aasta I poolaastal ning juunis jõudis hind juba 66.86 kr/kg-ni. 2005.a I poolaastal oli sealiha kauplustes 6,4% kallim eelmise aasta esimese kuue kuuga võrreldes. Turgudel, kus sealiha jaehind hakkas tõusma eelmise aasta II poolaastast, püsis hind kõrge veel vaid selle aasta kahel esimesel kuul, küündides veidi üle 49 kr/kg. Seejärel hakkas hind langema. Juunis maksis sealiha turgudel keskmiselt 47.32 kr/kg. Vaatamata hinnalangusele oli selle aasta I poolaasta jaehind turgudel keskmiselt 7,8% kõrgem kui 2004.a I poolaastal. Suitsukarbonaad ja hakkliha eelmise aasta alguses odavnesid, kuid alates 2004.a II poolaastast hakkasid kallinema. Koos nendega hakkas kallinema ka keeduvorst, viinerite hind püsis aasta teises pooles stabiilne. Lihatoodete hinnatõus jätkus ka selle aasta esimesel kuul kuul.



Mullust ja selle aasta esimest kuut kuud võrreldes on keskmine jaehind kauplustes tõusnud viineritel 2,2%, keeduvorstil 3,7%, hakklihal 4,6% ja suitsukarbonaadil 6,3%. Seejuures on viinerite hind 2005.a I poolaastal kauplustes tõusnud 2,9%, keeduvorstil 1,9% ja hakkliha 4,8%. Suitsukarbonaadi hind on püsinud I poolaastal stabiilne (+0,2%). III kvartalis on sealiha jaehind turgudel eelnevate kvartalitega võrreldes veidi langenud, kauplustes aga on hinnatõus jätkunud. Ka hakkliha ja viinerid kallinesid III kvartalis jätkuvalt. Suitsukarbonaadi ja keeduvorsti jaehind jäi aasta esimese poole tasemele.

EL-i laienemine eelmise aasta mais ei toonud kaasa suuri kõikumisi EL-i **veiseliha** turul. Kaubavahetuse kasv uute ja vanade liikmesriikide vahel tõi kaasa hindade tõusu uutes liikmesriikides. Ka vanades liikmesriikides jätkus veiseliha mõningasest nappusest põhjustatud hinnatõus. Liitumise mõju kogu EL veiselihaturul oli väike ka seetõttu, et uued liikmesriikidest tuleb vaid 8% kogu EL-i veiseliha toodangust. Veiseliha tarbimine aga moodustab kõigest 6% EL-i tarbimisest kokku. Senini on veiseliha tootmine uutes liikmesriikides olnud valdavalt piimakarjakasvatuse kõrvalharu.

Veiseliha kokkuostuhind, mis 2004. aasta alguses tõusma hakkas, püsis kasvutrendil kuni selle aasta maikuuni. Kui mullu detsembris oli alla 2-aastaste pullide (A-kategooria) keskmine kokkuostuhind EL-s 43.84 kr/kg, siis jaanuaris tõusis see 45.27 kr/kg-ni. Aprilli keskmiseks hinnaks oli juba 47.96 kr/kg. Maist alates hakkas hind vähehaaval langema, kukkudes juunis 46.57 kr/kg-ni. Võrreldes 2004.a juunga oli sel aastal veiseliha A-kategooria keskmine kokkuostuhind 8,6% ehk 3.69 kr/kg kõrgem. Veiseliha (A-kategooria) kallines pea kõigis liikmesriikides, vaid Suurbritannias langes hind 1,7% võrra. Enim tõusis hind uutes liikmesriikides, kus senini oli veiseliha enam kui kolmandiku võrra odavam kui vanades liikmesriikides. Aastaga on kõige suurema hüppe teinud veiseliha hind Leedus (+57,9%), kus hind liikus 22.28 kr/kg-lt 2004.a juunis 35.17 kr/kg-le selle aasta juunis. 2005. aastal imporditi Eestisse veiseliha põhili-

selt Taanist, kus aastaga tõusis hind 16,4%, Poolast, kus tõus oli 14,7%, ja Leedust. Veiseliha on endiselt EL liikmesriikidest kõige odavam Lätis ja Eestis, kus vaatamata märkimisväärsele hinnatõusule (vastavalt +17,9% ja +25,3%) on veiseliha kokkuostuhind jäänud EL-i keskmisega võrreldes oluliselt madalamaks. II poolaasta esimesel kuul langes hind EL-s veel ligi krooni võrra. Sellele tasemele jäi kokkuostuhind pidama terveks III kvartaliks.

Üsna sarnaselt käitus EL-s ka lehmade (D-kategooria) keskmine kokkuostuhind, mis liikus 30.15 kr/kg-lt 2004.a detsembris 31.76 kr/kg-le 2005.a jaanuaris. Lehmade hind kallines terve I poolaasta, jõudes juunis 36.25 kr/kg-ni. Mulluse juuniga võrreldes oli sel aastal hind 14,8% ehk 4.66 kr/kg kõrgem. Ka lehmade kokkuostuhind tõusis pea kõigis liikmesriikides, vaid Iirimaa langes see 3,7%. Veiseliha Eestisse importivates riikides Taanis ja Poolas kallines D-kategooria veiseliha aastaga vastavalt 28,0% ja 16,9%, jäädes siiski EL-i keskmisest hinnast vastavalt 7,1% ja 15,5% odavamaks. Kõige odavam D-kategooria veiseliha terves EL-s oli taas Eestis ja Lätis. II poolaastal hakkas ka lehmade hind EL-s tasapisi langema. Septembris oli nende kokkuostuhind juba 34.87 kr/kg.

**Eesti veiselihaturul** valitseb sel aastal jätkuvalt tõusev hinnatrend. Käesolevat aastat iseloomustab eelmise aastaga võrreldes veelgi järsem hinnatõus. Kui jaanuari alguses oli veiste kaalutud keskmine kokkuostuhind 21.59 kr/kg (EKI andmetel), siis juuni lõpuks tõusis see 25.12 kr/kg-ni. Seega tõusis veiste hind poole aastaga 3.53 kr/kg võrra ehk 16,4%. Selle aasta I poolaastal oli veiseliha kaalutud keskmine kokkuostuhind Eestis 23.44 kr/kg (2004.a I pa 16.51 kr/kg). SEUROP liha klassifitseerimissüsteemi alusel tõusis käesoleva aasta I poolaastal kõige enam üle 2-aastaste pullide (B-klass) kokkuostuhind, see liikus 19.52 kr/kg-lt jaanuaris 22.23 kr/kg-le juunis ehk kasv oli 13,9%, kuid nende kokkuostukogus oli väga väike. Lehmade hind tõusis samal perioodil 10,7%. Veiste kallinemine jätkus ka juulis, augustis hakkas see tasapisi langema.

Veiseliha kokkuostuhindade tõus on tõstnud ka veiseliha jaehinda kauplustes, mis kuue kuuga on kerkinud 63.59 kr/kg-lt jaanuaris 67.96 kr/kg-ni juunis. Aastatagusega võrreldes oli veiseliha kauplustes juunis 11,6% kallim.

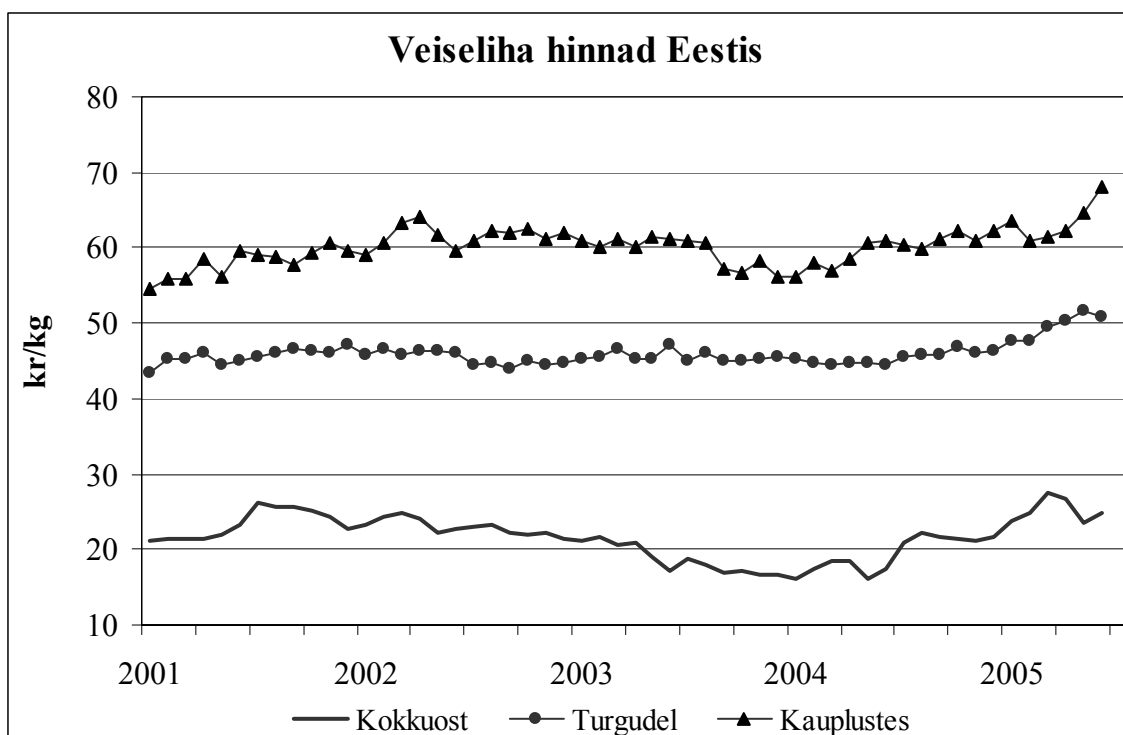
Turgudel on veiseliha poole aasta jooksul kallinenud 3.21 kr/kg, aastaga 6.40 kr/kg võrra.

Tabel 16

Veiste kuu keskmised kaalutud kokkuostuhinnad Eestis 2005.a  
(kr/kg käibemaksuta tapakaalus)

	jaan	veebr	märts	apr	mai	juuni	juuni 05/ jaan 05 +/-, %	juuni 05/ juuni 04 +/-, %
A – pullid alla 2 a	25.47	26.42	27.89	26.80	25.47	26.01	2,1	26,2
B – muud pullid	19.52	20.51	25.82	22.24	22.47	22.23	13,9	24,3
C – härjad	24.48	24.82	25.34	26.34	23.40	24.93	1,8	21,6
D – lehmad	19.11	20.59	23.57	22.33	21.02	21.15	10,7	56,6
E – mullikad	24.14	26.08	27.68	25.98	24.82	24.90	3,1	30,0
<b>EUROP</b>	<b>22.47</b>	<b>23.29</b>	<b>25.77</b>	<b>24.38</b>	<b>22.76</b>	<b>23.26</b>	<b>3,5</b>	<b>40,7</b>

Allikas: EKI



**Lambaliha** tarbimine on kogu Eesti lihatarbimisest väikese osakaaluga. Pakkumine küll 2005.a I poolaastal mõnevõrra suurenes võrreldes 2004. aastaga, mil soov põhikarja suurendada viis lambaliha tootmise madalseisu. I poolaastal tõusid nii lambaliha kokkuostu- kui ka jaehinnad, kuid tõus oli üsna tagasihoidlik. Lammaste kokkuost tapamajade poolt on jätkuvalt lünklik, endiselt on enamik loomi tapetud majapidamistes oma tarbeks.

**Linnuliha** tootjate keskmised tootjahinnad püsisid aasta alguses eelmise aasta lõpu tasemel. Nii oli I kvartali keskmine tootjahind sel aastal 18.75 kr/kg, II kvartalis tõusis see juba 20.56 kr/kg-ni, mis oli 9% kõrgem mullusest tasemest. Hinnatõusu II kvartalis põhjustas tootjahinna järsk tõus juunikuus. Käesoleva aasta III kvartalis jätkus linnuliha tootjahinnade hüppeline tõus Eestis. Broileri jaehind turgudel, mis mullu juulist jälle tõusma hakkas, jõudis selle aasta jaanuaris 35.33 kr/kg-ni, mis jäi aga 1,3% madalamaks 2004.a jaanuarikuu hinnast. Pärast väikesi hinnakõikumisi jätkus broileri jaehinna tõus turgudel I poolaasta lõpuni. Juunis tõusis hind 36.08 kr/kg-ni, mis oli 3,1% kõrgem aastatagusest hinnast. Broileri jaehind kauplustes on olnud suhteliselt stabiilne. Selle aasta jaanuaris maksis broileriliha kilo kauplustes keskmiselt 37.88 krooni. Juuni lõpuks oli hind tõusnud küll 38.24 kr/kg-ni, kuid see oli 1,8% madalam eelmise aasta juunikuisest tasemest.

Eesti linnuliha keskmine tootjahind (19.38 kr/kg) oli I poolaastal EL-i keskmisest hinnast (23.84 kr/kg) 23% madalam. Hinnatõusu Eestis on ohjanud eelmisel aastal turule tulnud Leedu kanalihatooted ning aasta esimeses pooles võimust võtnud salmonellapuhang Talleggi lindlates. Kuid linnuliha kui üks odavamaid ja tervislikumaid lihaliike on endiselt väga hinnatud tarbijaskonna seas.

## Liha ja lihatoodete tarbimine

Eesti liha ja lihatoodete **siseturu maht** on peale 2001. a langust taas tõusul. Kui 2001. a oli see 83,6 tuhat tonni, siis 2004. aastal kasvas siseturu maht 85,9 tuhandele tonnile. Selle aasta I poolaasta liha ja lihatoodete siseturu mahuks on arvestuste järgi 41,5 tuhat tonni. Kogu siseturu mahust on selle aasta I poolaastal **kodumaise toodangu osakaal** ligi 75%. Aastaga on nii **isevarustus** kui ka kodumaise liha osakaal siseturul vähenenud 5%-punkti võrra. Põhjuseks eelkõige lihatoodangu vähenemine.

2004. aastal tarbis iga elanik Eestis toiduna kokku keskmiselt 64,1 kg liha ja lihatooteid (ümber arvestatuna lihaks). 2005. a I poolaastal tarbiti arvestuste järgi Eestis 5,5 kg veiseliha, 15,5 kg sealiha ja 9 kg linnuliha inimese kohta. EL-s on liha ja lihatoodete tarbimine viimastel aastatel püsitud stabiilne. Kui vahetult enne aastatuhande vahetust muutis BSE levik mõneks aastaks veiseliha tarbimist, siis käesoleval aastal on raskused koondunud linnukasvatusse, sest nii Lähis-Idas, Venemaal kui mitmes Euroopa riigis on juba probleeme tekitanud linnugripi puhangud.

Euroopa Komisjoni lihatarbimise prognoosid näitavad EL-s keskmisena üsna stabiilset tarbimist ka lähiaastaiks. Eestis jätkab lihatarbimine tõenäoliselt väiksel tõusutrendil.

Tabel 17

Liha tarbimine EL-s 2003 – 2012. a.  
(kg/ inimese kohta aastas)

	2003	2004	2005	2006	2007	2008	2009	2010
Veiseliha	18,1	18,0	17,9	17,9	17,9	17,8	17,7	17,6
Sealiha	44,1	43,5	43,3	43,4	43,5	43,6	43,7	43,9
Linnuliha	23,0	23,0	23,3	23,4	23,5	23,7	24,0	24,2
Lamba- ja kitseliha	2,9	2,8	2,8	2,8	2,8	2,8	2,8	2,8
<b>Kokku EL-25</b>	<b>88,1</b>	<b>87,4</b>	<b>87,3</b>	<b>87,6</b>	<b>87,7</b>	<b>88,0</b>	<b>88,1</b>	<b>88,4</b>
Sellest:								
Veiseliha	20,1	20,1	20,0	20,1	20,0	19,9	19,7	19,6
Sealiha	43,7	43,2	43,5	43,7	43,5	43,6	43,6	43,8
Linnuliha	23,1	22,7	22,9	23,1	23,2	23,4	23,6	23,7
Lamba- ja kitseliha	3,3	3,4	3,3	3,3	3,3	3,3	3,2	3,2
<b>Kokku EL-15</b>	<b>90,3</b>	<b>89,4</b>	<b>89,7</b>	<b>90,2</b>	<b>90,0</b>	<b>90,1</b>	<b>90,2</b>	<b>90,4</b>
Veiseliha	7,7	7,1	6,7	6,7	6,7	6,7	6,7	6,7
Sealiha	46,3	45,0	42,5	42,0	43,5	43,8	43,9	44,1
Linnuliha	22,6	24,4	25,0	25,0	25,5	25,8	26,3	26,6
Lamba- ja kitseliha	0,3	0,2	0,3	0,3	0,4	0,4	0,4	0,4
<b>Kokku EL-10</b>	<b>77,0</b>	<b>76,8</b>	<b>74,6</b>	<b>74,1</b>	<b>76,0</b>	<b>76,7</b>	<b>77,3</b>	<b>77,7</b>

Allikas: Euroopa Komisjon

Tabel 18

## Eesti lihatööstustes toodetud ja importlihasaadused Eesti kauplustes

Toidukaubad	Eesti toode					Importtoode				
	Mai 2002	Mai 2003	Mai 2004	Nov. 2004	Mai 2005	Mai 2002	Mai 2003	Mai 2004	Nov. 2004	Mai 2005
<b>Osatähtsus rahalises käibes, %</b>										
Veiseliha	100,0	100,0	100,0	100,0	100,0	-	-	-	-	-
Sealiha	89,5	95,3	97,5	98,0	100,0	10,5	4,7	2,5	2,0	-
Linnuliha	48,9	45,0	60,8	60,6	60,0	51,5	55,0	39,2	39,4	40,0
Lihakonservid	81,3	85,5	87,1	81,1	82,1	18,7	14,5	12,9	18,2	17,9
Keeduvorstid, viinerid	99,4	99,3	99,7	99,9	99,8	0,6	0,7	0,3	0,1	0,2
Suitsuvorstid	99,0	99,5	99,3	99,3	98,7	1,0	0,5	0,7	0,7	1,3
Suitsuliha	99,9	99,6	99,7	99,8	99,5	0,1	0,4	0,3	0,2	0,5
<b>Toodete nimetuste arv kaupluse sortimendis</b>										
Veiseliha	1,4	1,8	2,1	2,0	2,2	-	-	-	-	-
Sealiha	5,1	6,3	7,5	7,1	7,4	0,2	0,2	-	-	-
Linnuliha	6,4	6,8	8,0	8,2	7,1	2,2	2,2	2,2	1,7	2,7
Lihakonservid	7,8	8,3	8,9	8,5	9,0	2,7	2,6	3,0	3,4	3,9
Keeduvorstid, viinerid	33,7	41,7	48,2	47,7	57,3	0,1	0,2	0,2	0,1	0,2
Suitsuvorstid	24,0	31,6	37,3	37,3	42,4	0,2	0,4	1,1	2,5	2,2
Suitsuliha	24,8	29,0	34,5	37,2	48,8	0,1	0,2	0,5	0,8	1,3
<b>Osatähtsus pakutavas sortimendis, %</b>										
Veiseliha	100,0	100,0	100,0	100,0	100,0	-	-	-	-	-
Sealiha	95,7	97,6	99,4	100,0	100,0	4,3	2,4	0,6	-	-
Linnuliha	74,7	75,4	78,5	83,2	72,7	25,3	24,6	21,5	16,8	27,3
Lihakonservid	74,1	76,5	75,0	71,6	69,9	25,9	23,5	25,0	28,4	30,1
Keeduvorstid, viinerid	99,8	99,6	99,6	99,8	99,6	0,2	0,4	0,4	0,2	0,4
Suitsuvorstid	99,1	98,9	97,2	93,7	95,0	0,9	1,1	2,8	6,3	5,0
Suitsuliha	99,6	99,3	98,6	98,0	97,4	0,4	0,7	1,3	2,0	2,6
<b>Keskmiised hinnad, kr/kg</b>										
Veiseliha	74.48	69.52	64.81	67.13	73.80	-	-	-	-	-
Sealiha	67.78	63.71	62.32	64.17	64.53	36.96	35.46	32.50	-	-
Kanakoivad	36.99	38.05	36.43	38.79	38.45	28.33	22.91	22.33	25.30	26.66
Lihakonservid	50.60	48.94	48.34	47.35	49.07	46.24	47.62	45.64	40.54	45.27
Keeduvorstid, viinerid	46.36	45.38	44.00	44.78	45.96	45.90	44.53	43.68	65.91	62.60
Suitsuvorstid	67.37	64.83	65.51	68.29	71.93	136.04	138.84	145.99	133.65	149.87
Suitsuliha	83.52	81.50	78.22	81.80	84.69	-	-	65.48	-	-

Allikas: EKI



Eestis kulutati eelmisel aastal liha- ja lihatoodete ostmiseks keskmiselt 2167 krooni elaniku kohta aastas, mis oli 26% kogu toiduostule tehtud kuludest. Aastaga kasvasid kulutused liha ja lihatoodete ostmisele 140 krooni elaniku kohta ehk 7%, samas osatähtsus toidule tehtud kuludest jäi 2003. aasta tasemele. Tarbijate liha ostukulud kasvasid 2004. aastal võrreldes eelneva aastaga vähem (+43 krooni) kui valmistoodete ja kallimate lihasaaduste ostukulud (+97 krooni). Valmistoodete ostukulude kasvu ei saa kirjutada ainult hinnatõusu arvele, kasvanud on ka koguseline tarbimine. Eesti lihatööstusteettevõtete valmistoodete valik kauplustes on regulaarselt toimuvate Eesti Konjunktuuriinstituudi vaatluste andmetel<sup>1</sup> pidevalt suurenenud (tabel 18). Tarbija eelistab üldjuhul harjumuspärase maitsega ja hinnalt odavamast Eestimaist kaupa. Importtooted on Eestis valmistatutest nõutavamad juhul, kui tegu on niššitootega, mida Eestis ei valmistata või kui need osutuvad hinnalt oluliselt odavamaks.

Kaupuste spetsialistide hinnangul moodustas enamike lihasaaduste käibest kodumaise lihatoodete osa 82-100%. Tugevamat konkurentsi siseturul pakub endiselt imporditud linnuliha, mille müügi osatähtsus moodustab 40% linnuliha jaemüügi käibest. Aastaga on importlinnuliha osatähtsus vähenenud 0,8%-punkti võrra ja seda vaatamata samonelloosipuhangule Talleggi lindlates eelmise aasta lõpus ja selle aasta alguses. Kuigi ka viimased vaatlused kinnitasid, et importkanaliha hind (26.66 kr/kg) on jätkuvalt odavam kodumaisest (38.45 kr/kg), on aastatega imporditu hind kallinenud kiiremini. Aastaga on hinnavahe vähenenud 14.10 kroonilt mullu mais 11.79 kroonile selle aasta mais. Kui varasematel aastatel imporditi linnuliha põhiliselt USA-st, siis pärast liitumist EL-ga on rakendunud turukorraldusmeetmetega import sealt peatunud. Sel aastal on linnuliha imporditud põhiliselt Leedust, Lätist ja Soomest. Kindlasti pakuvad tooted nendest riikidest kohalikele suuremat konkurentsi kui varasematel aastatel USA-st pärit kanakoivad, sest eestimaalaste suhtumine lähinaabrite toodetesse on tunduvalt positiivsem ja usaldavam kui Ameerika linnulihasse.

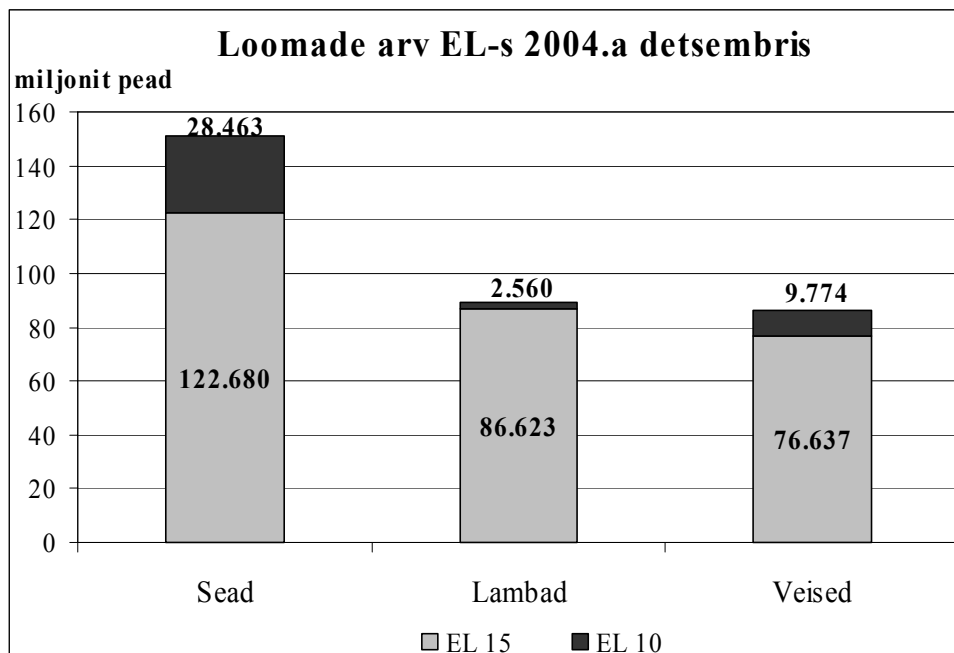
## **EL lihaturg**

Ligi pooled kõigist EL-i põllumeestest peavad suuremal või vähemal määral loomi. Ligi 90% mäletsejaid kasvatavatest farmeritest on spetsialiseerunud karjakasvatusele. Eurostati andmetel loendati 2004.a detsembris Euroopas kokku 86,4 miljonit veist, 151,1 miljonit siga ning 89,2 miljonit lammast (joonis 6).

EL-i **veiseliha** turul, mis kannatas tugevasti 1996.a ja 2000/2001.a puhkenud BSE kriisi ja selle pidurdamiseks rakendatud meetmete läbi, on toimumas olulised struktuurimuutused. 1996 – 2004.a kõrvaldati turult enam kui 8 miljonit veist ja 6 miljonit vasikat, et hoida pakkumist võimalikult vastavuses langeva nõudlusega. Nii sattus löögi alla just piimakari, mida sundis

---

<sup>1</sup> Eesti toidukaupade positsioon siseturul. EKI, mai 2005



vähendama ka jäik piimakvoot ja suurenenud piimatoodang. Alates 2000. aastast on ammalehmade hulk, mis '90-ndatel jõudsalt kasvas, vähenenud 0,5 miljoni pea võrra, mis omakorda kahandas 3 aasta jooksul kogu piimakarja 1,5 miljoni looma võrra. Veisekasvatuse selline areng on tugevasti mõjutanud ka veiseliha tootmist, mis kahanes aastatel 1999–2003 pea 5%. Mõningal määral suurenes veiseliha toodang 2004. aastal. Põhjuseks 2004. aasta lõpus uutes liikmesriikides tapmist arvu suurenemine ligi 10% viimaste aastate keskmisega võrreldes. Kui lähema aasta jooksul võib oodata mõningast veiseliha tootmise kasvu, siis pikemas perspektiivis väheneb tootmine taas. Nii arvatakse 2012. aasta toodanguks 7,6 miljonit tonni veiseliha, mida on 420 000 tonni vähem kui 2004. aastal. Samas pärast BSE kriisi suurenes veiseliha tarbimine järsult ja saavutas kiiresti kriisieelse taseme. 2003. aastast on EL-i veiseliha toodang väiksem kui tarbimine, mistõttu veiseliha tuleb juurde importida.

EL-i laienemine veiseliha turu arengule pärssivalt ei mõjunud. Isegi vastupidi – kasvanud kaubavahetus vanade ja uute liikmesriikide vahel tõi kaasa kokkuostuhindade tõusu uutes liikmesriikides ilma, et hinnad oleksid märkimisväärselt tõusnud vanades liikmesriikides. Hinnatõus uutes liikmesriikides EL-i veiseliha hindadele olulist mõju ei avaldanud, sest uutes liikmesriikides toodetakse vaid 8% kogu EL-i veiseliha toodangust ning tarbimine moodustab vaid 6% üldisest EL-i tarbimisest.

Püsiv nõudlus ja napp pakkumine EL-s peaksid kaasa tooma head hinnad, mis on ahvatlevad importijatele, eriti Lõuna-Ameerikast kõrgekvaliteedilise liha importijatele. Ekspertide hinnangul kasvab EL-i veiseliha import 2012. aastaks 0,6 miljoni tonnini. Vähenev veiseliha tootmine ja madal konkurentsivõime kahandavad aga aasta-aastalt eksporti EL-st, mis 2012. aastaks peaks praeguste arvestusete järgi vähenema 100 000 tonni.

Vaatamata sellele, et Euroopas on veiseliha toodang 2005. aastal vähenenud, maailmas see suureneb tänu toodangu kasvule Aasias. FAO andmetel peaks maailma veiselihatoodang tänavu suurenema 2,8% ehk ligi 7 miljoni tonni võrra 265 miljoni tonnini. Kasvu on põhjustanud

kõrgemad veiseliha ja madalamad sööda hinnad. 80% toodangu kasvust tuleb Aasiast. Viimase 15 aastaga on arengumaade osakaal maailma lihatoodangus suurenenud 43%-lt 1990. aastal 58%-ni 2005. aastal. Seejuures Aasia osakaal maailma lihatoodangus on 40%.

Tabel 19

Liha toodang, tarbimine ja isevarustatuse tase EL-s

	1999	2000	2001	2002	2003	2004
<b>Liha tootmine, tuh tonni</b>						
Sealiha	17991	17577	17533	17730	17792	17941
Veise/vasikaliha	7690	7412	7266	7467	7360	7440
Lamba- ja kitseliha	1133	1139	1032	1049	1037	1048
Kokku EL-15	39326	38358	38559	39131	38469	38893
<b>Liha tarbimine, tuh tonni</b>						
Sealiha	16345	16198	16356	16509	16668	16514
Veise/vasikaliha	7495	7227	6803	7501	7557	7644
Lamba- ja kitseliha	1383	1413	1289	1316	1302	1309
Kokku EL-15	36806	36211	36375	37050	36954	36989
<b>Liha tarbimine inimese kohta aastas, kg</b>						
Sealiha	43,4	42,9	43,1	42,9	43,4	43,2
Veise/vasikaliha	19,9	19,1	17,9	19,8	19,9	20,0
Lamba- ja kitseliha	3,7	3,7	3,4	3,4	3,4	3,4
Kokku EL-15	97,7	95,8	95,9	98,0	97,1	96,8
<b>Isevarustatuse tase, %</b>						
Sealiha	110	109	107	108	108	109
Veise/vasikaliha	103	104	108	101	98	98
Lamba- ja kitseliha	83	81	79	81	78	79
Kokku EL-15	107	106	106	106	104	105

Allikas: ZMP

2004. aastal EL-s **sealiha** tootmine vähenes, kuna uutes liikmesriikides vähenes sigade arv enam, kui see vanades liikmesriikides kasvas. Uutes liikmesriikides peitub suure sigade arvu vähenemise põhjus 2002. ja 2003. a madalates kokkuostuhindades, mis kahandas seda 2 aasta jooksul enam kui 10%. Sealiha tootmine peaks nõudluse kasvust lähtuvalt lähiaastatel tasapisi suurenema, kuigi kasv on väiksem kui linnuliha. 2012. aastaks peaks sealiha toodang EL-s ulatuma 22 miljonile tonnile. Linnuliha järel on sealiha tarbijate eelistuselt teisel kohal. Kui 2004. aastal tarbiti EL-s inimese kohta 43,5 kg sealiha, siis kaheksa aastaga peaks see kasvama 44,4 kg-ni aastas. Uued liikmesriigid omavad EL-i lihasektoris kõige olulisemat osa just sealiha sektoris, kasvatades liitumise läbi EL-i lihatoodangut ja ka tarbimist ligi 15%. Peale laienemist on uutes liikmesriikides pidevalt tõusnud ka kokkuostuhinnad, mis nüüdseks on jõudnud valdavalt juba üle EL-i keskmise taseme.

**Linnuliha** tootmistsükkel on lühike, lindude arvu ja liha toodangut on võimalik suhteliselt kiiresti suurendada. Viimastel aastatel on linnuliha tootmine suurenenud just odava söödavilja olemasolu tõttu, mis on võimaldanud hoida linnuliha hinna teiste lihaliikidega võrreldes suhteliselt soodsana. Madala hinna kõrval on linnuliha tootmise kasvu aidanud tagada ka linnuliha kasutuse kasv lihatööstustes valmistoodete valmistamisel ning tervislikkus, mis on tõstnud selle eelistamist just tarbijate seas. 2004.a tarbiti EL-s elaniku kohta 23 kg linnuliha, mis peaks 2012. aastaks suurenema 24,5 kg-ni. EL-i linnuliha ekspordi kasvu pärsib äge konkurents maailmaturul, kus juhtiva rolli on haaranud väga madalate tootmiskuludega riigid (Brasiilia). Linnuliha import EL-i, mis vahepealsetel aastatel hoogsalt kasvas, 2004. aastal vähenes. Selle põhjuseks on Lähis-Idas puhkenud linnugripi tõttu kasutusele võetud piirangud. On ju Tai olnud üks suuremaid linnuliha EL-i importijaid.

Samas nõuab USA, et EL avaks oma turu USA-st imporditavale linnulihale, mida on salmonellast puhastamiseks töödeldud kemikaalidega. Mitmed EL riigid on selle vastu, sest kemikaalide mõju inimese tervisele pole piisavalt uuritud. Üks kasutatavatest kemikaalidest – hüpokloriid võib aga kahjustada valkudega kontakti sattudes geene.

Euroopa lihaturul on konkurents suur ning jõujooned muutumas, toimub palju lihatööstuste ühinemisi. Maailma suurim tapamaja, USA Smithfield, laieneb Euroopas jõudsalt. Samas on peale Smithfieldi veel teisigi USA tapettevõtteid, mis Euroopasse investeerivad, kuid Smithfield on oma 11 miljardi dollarilise aastakäibe ja aastas 25 miljoni tapetud seaga maailma suurim sigade tapettevõtte. Lisaks sellele tapetakse seal ka ligi 2 miljonit veist aastas ja tegeletakse liha töötlemisega. Poolas on Smithfield Animexi omanik, Rumeenias kuulub neile 2 suuremat tapamaja, Prantsusmaal Jean Caby ja SBS. Suurbritannias on neil tütarettevõtte ning Hispaanias on Smithfield osanik Campofrios, mis on üks EL suuremaid tapettevõtteid.

Euroopas ei kasva ainult Smithfield, vaid viimastel aastal on toimunud rida teisigi ühinemisi ja ülesostmisi: Danish Crown on ostanud rida ettevõtteid ning koos Soome HK Ruokataloga osteti ka Poola Sokolow. Lisaks sellele on Danish Crown ostanud tapamaju ka Saksamaal ja ühe ettevõtte Inglismaal. Nii Danish Crown ning Soome HK Ruokatalo ja Atria on olnud aktiivsed ka Läänemere idakaldal.

Hollandi-Saksa Bestmeats, mille nimi on nüüd Vion, on samal ajal suurenenud ostes erinevaid ettevõtteid Saksamaal (Nordfleisch ja Moksel). Praegu on Vion EL suurim veiste tapettevõtte ja suuruselt teine sigade tapettevõtte.

Selline areng lihaturul tõenäoliselt jätkub ning liitumised ja ülesostmised toimuvad üha sagedamini üle riigipiiride. Kui varem oli loomade tapmine üsna rahvuslik äri, siis nüüd enam mitte. Avanev turg on viinud selleni, et Euroopa tapettevõtetes on suured ülevõimsused, mis sunnivad veelgi enam ratsionaliseerima ja viivad tõenäoliselt veel edaspidiste liitumiste ja ülesostudeni.

## Kokkuvõte

2005. a 30. juuni seisuga oli Eestis kahanenud nii veiste, sigade kui ka lindude arvukus. 2005. aasta I poolaastal alanes tapaloomade eluskaal 5,0% ja seda nii veiste kui ka sigade tapamassi vähenemise arvel. Lindude tapamass veidi suurenes. Lihatoodangu olulist kasvu II poolaastal olla ei saa, sest kahanes ka põrsaste juurdesünd. Vasikate juurdesünd küll kasvas, kuid pikema tootmistsükli tõttu see turule veel lähikuudel mõju ei avalda.

Loomakasvatuse mahu langus ei ole oluliselt vähendanud Eesti lihatööstuses kodumaise päritoluga tooraine kasutamist. 2005. a kuue esimese kuuga vähenes lihatööstustes kodumaise tooraine kasutus mullu sama perioodiga võrreldes vaid 0,6%. Kodumaist sealiha kasutasid lihatööstused mullusest 4,8% enam ja veiseliha 14,9% vähem. Valmistoodangu mahud aga kahanesisid.

2005. a I poolaastal suurenes liha ja lihasaaduste import Eestisse 28,7%. Eksport kasvas samal ajavahemikul 0,6%. Selle tulemusena suurenes liha ja lihasaaduste kaubavahetuse negatiivne saldo pea kaks korda. Seejuures vähenes pea olematuks liha ja lihatoodete eksport Eestist kolmandatesse riikidesse. Oluliselt aga kasvas veiseliha import EL-st.

Hinnad Eesti lihaturul on sõltuvuses nii EL lihaturul toimuvast kui ka maailmaturul valitsevatest hindadest. 2005. aastal on EL-i sea- ja veiselihturul valitsenud suhteline stabiilsus. Nii oli sigade kokkuostuhind Eestiski selle aasta I poolaastal suhteliselt stabiilne kõikides 21-22 krooni vahel ning oli võrreldav EL-i keskmise hinnaga. See-eest on EL-ga liitumine tootjate jaoks positiivselt mõjunud veiseliha kokkuostuhindadele. Veiseliha kokkuostuhinnad on EL-s tasapisi tõusnud eelmise aasta algusest alates kuni selle aasta maikuuni. Keskmisest hoogsamalt kerkisid hinnad uutes liikmesriikides, kus senini oli veiseliha enam kui kolmandiku võrra odavam kui vanades liikmesriikides. Ka Eesti veiselihturgu iseloomustab sel aastal järsk hinnatõus, mis on kaasa toonud ka veiseliha jaehinna tõusu.

Pärast EL laienemist 2004. a aasta mais EL-25 liikmesriigi sealihatoodang vähenes uutes liikmesriikides toimunud tootmise languse tõttu. Veiseliha turule liitumine pärssivalt ei mõjunud, sest veiseliha toodangust toodetakse uutes liikmesriikides vaid 8% ning tarbimine nendes riikides oli kõigest 6% üldisest EL-i tarbimisest. Linnuliha oli endiselt tarbijate seas populaarne. Selle tootmise lühike tsükkel ja odavad söödavilja hinnad on võimaldanud hoida ka jaehinna teiste lihaliikidega võrreldes oluliselt madalamal.

Eesti lihasektori edasine käekäik sõltub suuresti Eesti siseturu arengust, hinnatrendidest Euroopas ning liha ja lihatoodete ekspordi aktiveerumisest. Tihe konkurents EL lihaturul on muudab Eesti lihatööstuste läbimurde sinna raskeks. Kuigi liha tootmise maht katab praegu siseturu vajadusest ligi 75%, on edasiseks tootmise suurendamiseks vajalik väljapääs EL või kolmandate riikide turule. Lähiajal on tõenäolisem eksporditurg Eesti lihatootjatele Venemaa, Läti ja Leedu. Siseturu kasv sõltub elanikkonna ostujõu jätkuvast kasvust ning praegused majandusprognosid näitavad kiire majanduskasvu jätkumist. 2005. a I poolaasta lõpuks oli Eesti keskmine netokuupalk tõusnud aastaga 14,3% ja tarbijahinnaindeks 3,5%, mis peaks looma eelduse ka liha ja lihatoodete tarbimise kasvaks Eestis.