



EESTI KONJUNKTUURIINSTITUUT

ESTONIAN INSTITUTE
OF ECONOMIC RESEARCH

Rävala 6 19080 Tallinn Estonia tel 668 1242 fax 668 1240 e-mail eki@ki.ee

Eesti lihaturg

2007. aastal

Tallinn
Juuni 2008

Töö tellija: Põllumajandusministeerium

Vastutav täitja: Maris Viileberg
Projektigrupi koosseis: Pille Liivaauk

Eesti Konjunkturiinstituut
Rävala 6, 19080 Tallinn
Tel 668 1242
Fax 668 1240
E-mail: eki@ki.ee
<http://www.ki.ee>

Copyright © Eesti Konjunkturiinstituut

Sisukord

Sissejuhatus	5
Liha tootmine	7
Lihatööstus	14
Hinnad	21
Väliskaubandus	31
Tarbimine	39
Euroopa Liit ja maailmaturg	46
Eesti lihaturu prognoos 2008. aastaks.....	52
Kokkuvõte	53

Sissejuhatus

Töö eesmärgiks on anda ülevaade Eesti lihasektori arengust 2007. aastal ja arengutrendidest lähitulevikus seostatult Euroopa Liidu ja maailmaturu arengutega.

Töös analüüsitakse:

- lihatootmise ja loomade arvu muutusi;
- lihaga isevarustamise taset;
- lihatööstuste tootmismahdade ja ekspordiks müügi arengut;
- lihatööstuse majandusnäitajate muutusi (realiseerimise netokäive, kasum, kulud, töötajate arv, tootlikkus, investeeringud ja väliskapitali osakaal);
- hindade muutusi erinevates müügiahela osades (tootja- hulgi-, ekspordi-, jae- ja EL turu hinnad);
- lihatoodete väliskaubandust riigiti ja tooteliigiti;
- liha tarbimist ja selle muutusi;
- lihatoodete müügiolukorda EL-is ja maailmaturul.

Töös on kasutatud ESA põllumajanduse, tööstuse ja väliskaubanduse statistika andmeid ning EKI hinnastatistikat, kaupluste vaatluste ja tarbijaküsitluste andmeid. Euroopa Liidu ja maailmaturu ülevaadete koostamisel on kasutatud: Euroopa Komisjoni raporteid ja memosid, EL erinevate riikide hinnaraporteid ja statistilisi andmeid.

Töö maht on 60 lehekülge.

Eesti lihaturg 2007. aastal

Liha tootmine

Alates 2002. aastast on lihatootang Eestis kõikunud 70 tuhande tonni ümber. Statistikaameti esialgsete andmete järgi vähenes 2007. aastal lihatootang 2006. aastaga võrreldes 1,8% (tabel 1). Kui 2006. aastal suurenes veiselihatootmine järsult, siis eelmisel aastal kahanes see 11,5% enam-vähem varasemale tasemele. Jätkuvalt vähenes linnuliha tootmine, mida toodeti mullu 4% vähem kui 2006. aastal. Sealiha tootang suurenes aastaga 1,4%.

Tabel 1

Liha ressursid ja nende kasutamise bilanss (tuh tonni)

	2001	2002	2003	2004	2005	2006	2007*
RESSURSID							
Liha tootang	57,3	70,8	70,1	71,3	69,7	72,4	71,1
sh veiseliha	14,2	16,5	13,1	14,5	13,4	15,7	13,9
sealiha	33,6	39,9	39,6	39,0	39,6	41,6	42,2
linnuliha	9,2	11,4	14,4	15,0	13,7	12,5	12,0
lambaliha	0,3	0,3	0,4	0,3	0,4	0,5	0,5
Import	45,8	42,0	46,5	41,9	46,1	50,7	50,7
KASUTAMINE							
Eksport	15,7	22,8	24,9	20,5	20,7	25,1	24,7
Tarbimine kokku	85,1	89,5	91,1	93,9	94,5	94,5	95,0
sh kasutatud loomade ja lindude söödaks	0,5	0,0	0,0	0,0	0,0	0,0	0,0
loomulik kadu liha termilisel töötlemisel ja hoidmisel	1,0	0,1	0,1	0,1	0,1	0,1	0,0
toiduna tarbimine	83,6	89,4	91,0	93,8	94,4	94,4	95,0
Varude muutus	0,0	0,5	0,6	-1,2	0,6	3,5	2,1

* esialgne

Allikas: ESA, Põllumajandusministeerium

Liha tootmise mahu vähenemine, teisalt aga tarbimise kasv langetas 2007. aastal siseturu lihaga **isevarustatuse taset** ligi 2%-punkti, ulatudes 75%-ni 2006. aasta 77% asemel. Kodumaine lihatootang kattis siseturu vajadused viimati 1993. aastal. Alates 1994. aastast on lihatootmine Eestis väiksem siseturu vajadusest ning puudujääk kaetakse impordiga. Viimastel aastatel on imporditud lihast valmistoodete osatähtsus moodustanud lihatoodete siseturu mahust 27%. Ka 2007. aastal püsis see viimastel aastatel väljakujunenud tasemel. Imporditud töötlemata liha jõuab Eesti tarbijani põhiliselt valmistoodetes. Kui 2006. aastal moodustas imporditud liha ligi 51% lihatootusettevõtetes kasutatavast toorainest, siis 2007. aastal oli see 50%. 2007. aastal kasvas liha-liikidest märkimisväärselt vaid linnuliha impordikogus.

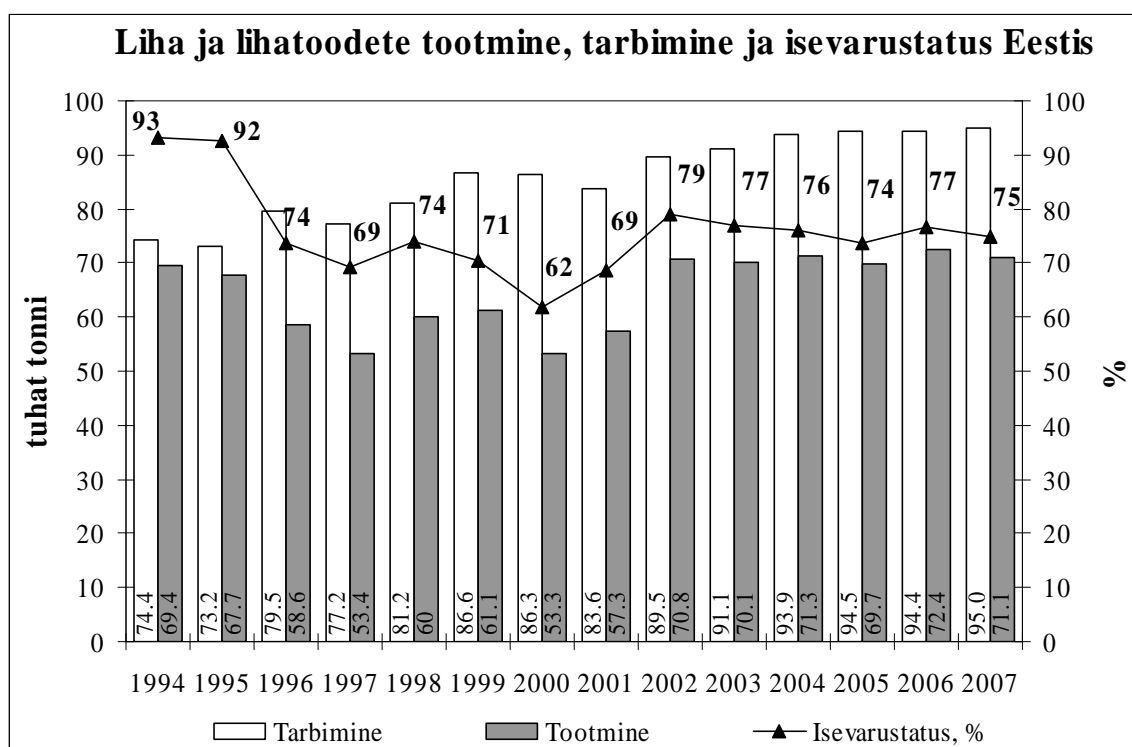
Tabel 2

Siseturu isevarustatuse tase Eestis (tuh tonni)

	2006			2007			Muutus %- punkti
	Siseturu vajadus	Toodang	Siseturu vajaduse kate, %	Siseturu vajadus	Toodang	Siseturu vajaduse kate, %	
Veiseliha	18,4	15,7	85,3	16,7	13,9	83,2	-2,1
Sealiha	46,9	41,6	88,7	47,1	42,2	89,6	0,9
Linnuliha	23,5	12,5	53,8	25,3	12,0	47,4	-6,4
Kokku	94,4	72,4	76,7	95,0	71,1	74,8	-1,9

Allikas: EKI

Joonis 1

**Seakasvatus**

Statistikaameti andmetel oli 2007. aasta lõpuks Eestis 374,7 tuhat siga. 2006. aastaga võrreldes kasvas sigade arvukus 28,9 tuhande pea võrra ehk 8,4%. 2007. aasta lõppedes oli kesikute arv 3,9% ning nuumsigade arv 21,7% suurem kui aasta alguses. Kui 2006/07 aastavahetusel oli karjas 76,9 tuhat kesikut ja 111,7 tuhat nuumsiga, siis viimasel aastavahetusel oli neid vastavalt 79,9 tuhat ja 135,9 tuhat. Nende arvnäitajate põhjal võib oodata 2008. aastal sealiha tootmise jätkuvat kasvu. Seakasvatuse populaarsusele loomakasvatatajate seas viitab ka emiste arvukuse püsimine ja põrsaste arvu kasv karjas, mis 2007. aastal 2006. aastaga võrreldes suurenesid 3,4%. Ka põrsaid sündis 2007. aasta jooksul 38,4 tuhat ehk 5,7% enam kui 2006. aastal.

Tabel 3

Loomade arv ja juurdesünd aastatel 1996 – 2007 (tuh tk)

Aasta	Loomade ja lindude arv aasta alguseks					Loomade ja lindude juurdesünd aastas			
	Veised	sh lehmad	Sead	Lambad	Linnud	Vasikad	Pörsad	Talled	Linnud
1996	370,4	185,4	448,8	49,8	2911,3	159,0	456,1	20,3	2959,7
1997	343,0	171,6	298,4	39,2	2324,9	143,4	498,9	19,1	3848,3
1998	325,6	167,7	306,3	35,6	2602,0	145,8	557,4	17,6	5008,8
1999	307,5	158,6	326,4	30,8	2635,7	141,3	493,9	22,1	4474,6
2000	267,3	138,4	285,7	32,2	2461,8	113,6	528,6	18,4	5457,8
2001	252,8	131,0	300,2	32,2	2366,4	117,0	634,1	16,7	5767,2
2002	260,5	128,6	345,0	32,4	2294,9	114,3	645,0	22,0	7283,9
2003	253,9	115,6	340,8	33,8	2096,3	110,2	662,4	27,5	8604,4
2004	257,2	116,8	344,6	34,3	1945,2	109,7	653,6	29,4	9695,3
2005	249,8	116,5	340,1	41,7	2183,0	101,9	655,4	33,3	8053,9
2006	249,5	112,8	346,5	52,4	1878,7	106,6	677,2	44,3	7966,3
2007	244,8	108,4	345,8	66,0	1638,7	107,7	715,6
2008	242,0	104,1	374,7	77,9	1447,4	x	x	x	x

Allikas: ESA

Tapasigade eluskaalu kogumass oli 2007. aastal 58,6 tuhat tonni, mis oli 1,4% ehk 0,9 tuhat tonni suurem kui 2006. aastal. 2007. aastal toodeti Eestis sellest esialgsetel hinnangutel sealiha 42,2 tuhat tonni, mis oli 1,4% enam kui aasta tagasi (tabel 1). Liha kogutoodangust moodustab sealiha ligi 60%, aastaga kasvas sealiha osakaal kogutoodangus 2%-punkti. Sealihaga kui kõige populaarsema lihaliigi tarbimine kasvas. Selle põhjuseks võib pidada pikaajalisi toitumisharjumusi, aga ka asjaolu, et sealihaga on senini olnud mõnevõrra odavam ja tunduvalt kättesaadavam veiselihast. Järjest enamate väiketootjate tegevuse lõpetamine ja sealihaga omatarbimise vähenemine on suurendanud oste kauplustest.

Tabel 4

Tapaloomade ja -lindude eluskaal 2002 – 2007 (tuh tk)

	2002	2003	2004	2005	2006	2007	2007/2006	
							+/- tuh t	+/- %
Veised	35,1	28,0	30,9	27,2	30,1	28,3	-1,8	-6,0
Sead	56,3	57,3	56,7	54,9	57,8	58,6	0,8	1,4
Lambad, kitsed	0,7	0,8	0,7	0,8	1,0	1,2	0,2	20,0
Linnud	15,8	19,2	20,7	19,3	17,5	16,8	-0,7	-9,2
Kokku	107,9	105,4	109,2	102,3	106,5	105,0	-1,5	-1,4

Allikas: ESA

Tabel 5

Loomade realiseerimine ja tapaloomade keskmine kaal aastatel 1997 – 2007

Aasta	Tapale viidud loomade ja lindude arv (tuh tk)				Ühe tapalooma keskmine kaal (kg)			
					Veis		Siga	
	Veis	Siga	Lammas	Lind	eluskaal	lihakeha	eluskaal	lihakeha
1997	140,4	419,1	19,2	3640,3	285	193	102	72
1998	136,3	452,7	19,4	5841,7	295	197	104	75
1999	154,2	445,9	18,3	4889,7	300	195	100	74
2000	107,0	419,2	14,9	4755,8	317	194	102	76
2001	85,5	454,9	13,8	5865,2	353	214	104	77
2002	92,7	545,4	17,3	7487,6	379	217	103	76
2003	76,8	543,1	20,3	8940,8	364	216	106	76
2004	86,2	538,2	18,1	9497,9	359	211	105	77
2005	71,8	513,1	18,3	8478,2	380	222	107	78
2006	75,6	538,1	26,5	8114,4	398	235	107	78
2007*	70,9	537,8	31,2	7658,2	400	236	109	79

* 2007.a. tapaloomade arv hinnanguline

Allikas: ESA

Tabel 6

Veiste ja sigade kokkuost lihatööstustes aastatel 1997 – 2007

Aasta	Siga				Veis			
	Kokku-ost	Liha kaal	I kat rupsid	Keskm hind	Kokku-ost	Liha kaal	I kat rupsid	Keskm hind
	(tuh tk)	(t)	(t)	(kr/kg)	(tuh tk)	(t)	(t)	(kr/kg)
1997	180,3	12978	595	25.20	57,0	11016	643	17.84
1998	201,4	15087	763	23.57	47,2	9313	730	18.29
1999	183,5	13645	805	16.80	51,2	10006	648	16.18
2000	205,6	15525	770	22.80	36,5	7076	447	17.70
2001	215,2	16478	701	24.94	33,1	7079	397	26.28
2002	287,4	21851	685	22.64	40,4	8767	306	22.91
2003	324,4	24794	645	18.44	43,2	9333	370	20.36
2004	328,7	25213	693	18.79	48,5	10249	367	21.79
2005	346,6	26946	798	22.48	41,7	9271	315	23.11
2006	340,7	26716	781	23.18	41,5	9754	320	23.88
2007	366,0	29001	855	23.29	42,1	9920	343	23.03

Allikas: ESA

Tapamajad ja lihatööstused ostsid 2007. aastal kokku 366 tuhat siga, mis 2006. aastaga võrreldes oli 25,3 tuhande võrra enam (tabel 6). Tulusa Venemaa turu lähedus ja avatus kasvatasid viimastel aastatel seakasvatavate optimismi ning sigade arvukus kasvas jõudsalt. Mullu aprillisündmuste järel katkenud otsene kaubavahetus Venemaa äripartneritega sundis sealiha tootjaid otsima oma toodangule uut turgu. Seeläbi kasvas sigade kokkuost lihatööstustes ja vähenes sealiha impordi

vajadus. Sigade kokkuost tapakaalus suurenes 2007. aastal 2006. aastaga võrreldes 8,6% (2007.a 29,0 tuh t, 2006.a 26,7 tuh t). Toodeud suurema liha koguse garanteeris kokkuostetud sigade arvu kasv, aga ka lihakeha keskmise kaalu kasv 1 kilogrammi võrra. Kolme suurema lihatööstuse summeeritud osakaal kogu sigade kokkuostus oli 2007. aastal 83,5% (2006.a. 82,9%).

Veisekasvatus

Veiste arv, mis peale mõningast tõusu 2004. aastal järgmisest aastast uuesti vähenema hakkas jätkas, kahanes jätkuvalt ka 2007. aastal. 2007. aasta lõpuks oli veiste arv 1,1% ehk 2,8 tuhande pea võrra väiksem kui 2006. aasta lõppedes (tabel 3). Veiste arv vähenes valdavalt piimalehmade arvu vähenemise tõttu, mis aastaga kahanes 4%. Samas on aastaga karjas 43% suurenenud ammlehmade arv. 2007. aasta 31. detsembri seisuga oli Eestis 129,3 tuhat noorlooma ja lihatõugu veist, kellest 54,6 tuhat olid lehmmullikad.

Tapaveiste eluskaalu kogumass oli 2007. aastal 28,3 tuhat tonni. 2006. aastaga võrreldes vähenes tapaveiste eluskaal 1,7 tuhande tonni võrra ehk 5,8%. Hinnanguliselt vähenes mullu tapale viidud veiste arv, kuid nende keskmine kaal suurenes (tabelid 4 ja 5). Liha kogutoodangust moodustas veiseliha 2007. aastal 19,5%. Aastaga kahanes veiseliha osakaal kogutoodangust 2,2%-punkti.

2007. aastal veiste kokkuost tasapisi suurenes. Lihatoöstused ostsid 2007. aastal kokku 42,1 tuhat veist, mis oli 1,4% ehk 0,6 tuhat isendit enam kui 2006. aastal. Nii tapaloomade kaalu kasv kui ka arvukus võimaldas kokkuostetud veistest toota 166 tuhande tonni võrra ehk 1,7% enam liha kui 2006. aastal (tabel 6). Kolme suurema lihatööstuse summeeritud veiste kokkuostukogused moodustasid 2007. aastal 75% kogu kokkuostukogusest (2006.a 76%). Kokkuostetud veiseliha keskmine hind oli ESA andmetel 2007. aastal 23.03 kr/kg, mis oli 3,6% madalam 2006. aasta keskmisest hinnast (2006.a 23.88 kr/kg).

Veiseliha siseturu vajadusest kaeti mullu kodumaise toorainega 83%. Isevarustatuse tase langes tänu toodangu vähenemisele aastaga 2%-punkti võrra. Samas on avatud turg võimaldanud veisekasvatajatel otsida soodsamaid turustuspiirkondi ning kuigi elusveiste eksport mullu ei suurenenud, läks siiski märkimisväärne osa veiseid kodumaiselt lihaturult välja. Veiseliha eksporditi 2007. aastal enam kui aasta tagasi.

2007. aastal maksti loomapidajatele loomakasvatuse täiendavat otsetoetust 28,7 miljoni krooni. Selle eesmärgiks on osaliselt hüvitada loomakasvatajate tehtud kulutused ja tõsta nende konkurentsivõimet ning toetada selliseid taotlejaid, kes enam loomakasvatusega jätkata ei soovi, kuid jäävad endiselt tegevaks põllumajandussektoris. Otsetoetus jagunes utetoetuseks (8,1 miljonit krooni) ja ammlehma kasvatamise toetuseks (20,6 miljonit krooni). Toetust maksti uttede ja ammlehmade eest loomade arvu järgi, nii nagu see on olnud ka varasematel aastatel. PRIA määras loomapidajate taotluste alusel toetust 10928 ammelehma ja 36946 ute eest. Ammelehma kasvatamise täiendava otsetoetuse ühikumäär oli mullu 1889 krooni, uttede puhul aga 219 krooni looma kohta.

Oluliselt on muutunud aga veisetoetuste maksmise tingimused. Kui varem maksti veisetoetust taotleja karjas olevate loomade arvu järgi, siis 2007. aastal oli toetuse maksmise aluseks veiste

loomühikute arv. Tegemist on nn tootmisest lahti seotud toetusega, mille maksmise aluseks on ajalooline referents. Veiste loomühikute arvutamise aluseks on 2006. aastal veisekasvatamise täiendava otsetoetuse taotlemisel kindlaks määratud veiste arv ja ammlehma kasvatamise täiendava otsetoetuse taotlemisel kindlaks määratud piimalehmade arv. Piimalehma kasvatajad taotlesid ka 2006. aastal toetust piimakvoodi alusel. Mullu oli toetuse taotlemise aluseks 2007. aasta märtsi lõpu seisuga taotlejale määratud piima tootmiskvoot, nõuet piima turustamise kohta jooksva kvoodiaastal enam polnud. 2007. aastal maksti 93 miljonit krooni veise loomühikute ja 252 miljonit krooni piima tootmiskvoodi alusel makstavat toetust. Veisetoetust maksti 2006. aastal toetuse menetlemise käigus kindlaks tehtud veiste loomühikute järgi. Mullu määras PRIA loomapidajate taotluste alusel toetust 75760 veise loomühiku eest. Ühe veise loomühiku eest maksti toetust 1230 krooni. Toetust piima tootmiskvoodi alusel maksti taotlejale määratud piima tootmiskvoodi kilogrammi eest. PRIA määras 2007. aastal toetust 630 368 850 piima tootmiskvoodi kilo eest. Piima tootmiskvoodi kilo eest maksti toetust 40 senti.

Kokku maksis PRIA 2007. aastal põllumeestele erinevaid loomakasvatuse täiendavaid otsetoetusi 366 miljonit krooni, mis on 129 miljonit krooni rohkem kui 2006. aastal.

2007. aastal oli võimalik taotleda põllumajanduslike keskkonnatoetuste raames eraldi makstavat toetust ohustatud tõugu loomade kasvatamise eest. Ohustatud tõugudeks loeti 2007. aastal eesti hobused, tori hobused, eesti raskeveo hobused ja eesti maatõugu veised. Kui varasematel aastatel oli üheks toetuse saamise tingimuseks vähemalt 1 ha maa olemasolu, siis 2007. aastal seda tingimust enam ei olnud. Ohustatud tõugu loomade kasvatamise eest said toetust 597 taotlejat kokku summas 5,6 miljonit krooni.

2007. aastal sai taotleda PRIA-st ka põllumajandustootja asendamise toetust. Toetuse eesmärk on võimaldada puhkepäevi nendele põllumajandustootjatele, kes seda kõige rohkem vajavad. Paljud väiksemad põllumajandustootjad, eriti loomakasvatusega tegelevad väiketootjad, on juba aastaid pidanud töötama ilma puhkusega, kuna lisatööjõu palkamine puhkepäevade saamiseks ei ole olnud ilma riigipoolse toetuseta võimalik. Toetust ei pea taotlema iga asendust sooviv põllumees eraldi, seda saavad teha keskorganisatsioonid, kes asendusteenuse osutamist korraldavad ning siis juba põllumeestega asenduslepingud sõlmivad. Põllumajandustootjal, kellele toetatavat asendusteenust osutatakse, võib asendusteenuse osutamise aastale eelnenud aastal olla kuni neli töötajat ja netokäive kuni 3 miljonit krooni. Samuti peab tema ettevõttes olema põllumajandusloomade registri andmetel vähemalt viiele loomühikule vastaval hulgal veiseid, sigu, lambaid või kitsi.

Kokku oli 2007. aastal asendusteenuseks riigieelarvest ette nähtud miljon krooni. Tunnitasu suurus võis olla kuni viis Vabariigi Valitsuse kehtestatud tunnipalga alammäära.

2007. aastal said põllumehed, kes võtsid oma ettevõttesse praktikale põllumajanduserialal õppiva õpilase või üliõpilase, taotleda PRIA-st praktikatoetust. Praktikatoetust saab taotleda juba viiendat aastat ning selle ajaga on ettevõtjate huvi praktikantide võtmise vastu tunduvalt suurenenud. Samas saavad ka koolid vajalikke ja heal tasemel praktikabaase. Kutsekesk-, rakenduskõrg- või kõrgharidust omandava praktikandi õppepraktika juhendamise eest oli mullu praktikatoetusteks riigieelarvest kokku eraldatud kaks miljonit krooni.

Loomakasvatusehitise investeeringutoetust, mida saavad taotleda veise-, sea-, lamba-, kitse-, hobuse- või linnukasvatusega tegelevad põllumajandusettevõtjad, eesmärk on toetada põllumajandusettevõtjate investeeringuid põllumajandusettevõtte ajakohastamise kaudu, et suurendada põllumajandusliku tootmise konkurentsivõimet ning aidata kaasa keskkonna- ja tööhutuse ning loomade heaolu parandamisega kaasnevate nõuete täitmisele. Toetust võib taotleda loomakasvatushoone või -rajatise ehitamiseks ning sinna juurde kuuluva juurdepääsutee, sõnniku-, silo- või söödahoidla ehitamiseks. Samuti toetatakse nendesse ehitistesse paigaldatava statsionaarse tehnoloogiliste seadmete ostmist ja paigaldamist. Investeeringuobjekti osaks võib olla ka objekti juurde kuuluv automaat- või infotehnoloogia seade. Toetuse määr on 40% investeeringu toetatavast maksumusest, kuid ebasoodsamas piirkonnas tegutsevatel ettevõtjatel ja noortel põllumeestel on need 10–20% kõrgemad. Maksimaalne toetussumma ühe taotleja kohta kuni aastani 2013 on 7 823 300 krooni. Kokku on 2007. aasta lõpus avatud taotlusvoorus toetuseks ette nähtud üle 300 miljoni krooni.

Lambakasvatus

Alates 2000. aastast on lammaste arv Eestis aasta-aastalt suurenenud. 2008. aasta 1. jaanuari seisuga oli ESA andmetel Eestimaal 73,9 tuhat lammast, seda oli 17,7% ehk 11,2 tuhat pead enam kui aasta tagasi. ESA esialgsetel andmetel toodeti 2007. aastal lambaliha 500 tonni, mis jäi 2006. aasta tasemele. Eesti kogu lihatoodangust moodustas lambaliha 2007. aastal 0,7%.

Lambakasvatusele on soodsalt mõjunud põllumajandusloomade kasvatamise otsetoetuste raames makstav utetoetus ning suurenev tarbijanõudlus. Utetoetust maksti 219 krooni ute kohta. 2007. aastal jagati uttede kasvatamise toetust kogusummas 8,1 miljonit krooni. Toetati kokku 36946 ute kasvatust. Toetusi saanud uttede arv on kasvanud 6775 ute võrra.

Linnukasvatus

2007. aasta alguses oli ESA andmetel Eestis 1,6 mln lindu ning aasta lõpuks oli nende arv kahanenud 1,4 miljonile. Aasta jooksul vähenes nende arv 11,7% ehk 191,3 tuhande linnu võrra. 2007. aastal oli linnuliha toodang esialgsete andmete järgi 12,0 tuhat tonni ehk 4,0% väiksem kui eelmisel aastal (2006.a 12,5 tuh t). Eesti kogu lihatootmisest moodustas linnuliha 17% kaotades aastaga 1%-punkti oma osakaalust.

Linnuliha siseturu tarbimismaht oli 2007. aastal 25,3 tuh tonni ning selle osakaal liha kogutarbimises ulatus 27%-ni. 2006. aastaga võrreldes linnuliha tarbimine kasvas 6,3% (2006.a 23,8 tuh t) ja saavutas taas 2005. aasta taseme. 2007. aastal kaeti Eesti siseturu vajadusest kodumaise linnulihaga 47%. 2004. aastal, enne salmonellapuhangut suurima linnuliha tootja Tallegg lindlates, suudeti siseturu vajadusest katta 58% kodumaise linnulihaga. 2005. aastal libises haiguspuhangust tekkinud probleemide tõttu üsna oluline osa Eesti turust linnuliha importijate kätte. Kuigi 2006. aastal suudeti osaliselt oma positsioonid siseturul taastada, siis 2007. aasta toodangunäitajad viitavad, hoolimata tarbijate nõudluse kasvust, pingelise konkurentsivõitluse jätkumisele turul. Olukorda komplitseerib ka kodumaise linnuliha suhteliselt kõrge hind võrreldes imporditud toodetega.

Lihatööstus

Veterinaar- ja Toiduameti andmetel oli Eestis 2007. aastal 120¹ lihakäitlemisettevõtet. Aastaga lihakäitlemisettevõtete arv muutunud ei ole. Toimivatest ettevõtetest 59 olid väiketapamajad, millest 7-s tegeleti ka lihalõikusega. Vaatamata lihatööstusettevõtete suurele arvule, kuulus valdav osa veise- ja sealiha ning nende toodete turust 3-le suuremale ettevõttele. Üle kolmandiku linnuliha siseturust kuulus Eesti senini ainsale broileriliha tootjale Talleggile, kes püüab tagasi võita turuosa, mis 2005. aastal importlihale salmonelloosipuhangu tõttu kaotati. Värske jahutatud liha osas oli Talleggi turuosa koguni 75%.

Loomakasvatuse mahu kasv viimastel aastatel avaldas mõju ka **kodumaise päritoluga tooraine kasutamisele** Eesti lihatööstustes. ESA andmetel ostsid tapamaju omavad lihakäitlemisettevõtted 2007. aastal 9,9 tuhat tonni veiseliha ja 29,0 tuhat tonni sealiha, kogumahuks 38,9 tuhat tonni. Sea- ja veiseliha kokkuost kogumahuks suurenes 2006. aastaga võrreldes 6,6% ehk 2,4 tuhande tonni võrra. Märgitud kasvu tagas suure osas sigade kokkuostu kasv, mis aastaga suurenes 2,3 tuhande tonni võrra ehk 8,6%, veiste kokkuost kasvas aastaga oluliselt vähem – 0,1 tuhat tonni ehk 1,0%. Eesti lihatööstused ostsid kokku 68% (2006.a 63%) kohalikest tapale viidavatest sigadest ja 59% (2006.a 55%) veistest.

Tabel 7

Liha kokkuost ja kodumaise tooraine kasutamine lihatööstusettevõtetes 2000 – 2007. aastal

	2000	2001	2002	2003	2004	2005	2006	2007
							kiirstatistika	
Kodumaine tooraine , tuh t								
Tapaloomade ja –lindude eluskaal	86,0	90,7	107,9	105,4	109,2	102,3	106,5	105,0
Liha toodang kokku, lihakaal	53,3	57,3	68,3	67,5	71,3	69,7	72,4	71,1
Veiseliha kokkuost	7,1	7,1	8,8	9,3	10,2	9,3	9,8	9,9
Sealiha kokkuost	15,5	16,5	21,9	24,8	25,2	26,9	26,7	29,0

Allikas: ESA

Linnulihaga koos ulatus kodumaise tooraine kasutus lihatööstustes 50 tuhande tonnini. 2007. aastal toodi Eestisse lihatööstuste tarbeks ligi 35 tuhat tonni värsket ja külmutatud liha, mis moodustas lihatööstustes kasutatavast toorainest 41%. Importtooraine kasutus on aastaga kahane- nud 7%, seda just sea- ja veiseliha impordi vähenemise arvel, kuivõrd mõnevõrra on pidurdunud elusloomade väljavedu Eestist. Seetõttu on lihatööstuste varustamine kodumaise toormega para- nenud. 2007. aastal kasvas kodumaise liha kasutus 2006. aastaga võrreldes 2 tuhande tonni võrra. Vähenes linnuliha ning suurenes sea- ja veiseliha kasutus. Importliha kasutati aga 3 tuhat tonni vähem kui 2006. aastal. Lihatööstuste üldises tooraine kasutuses kahanes importtooraine osakaal aastaga 3%-punkti.

¹ Ettevõtete arvestus on erinevatel aadressidel asuvate tootmisüksuste loetelu. Seega on firmade arv nimetatust väiksem.

Kui 2006. aastal hindasid spetsialistid kolme suurema tapamaja poolt kokkuostetud sigadest enam kui pooled (53%) E-klassi kuuluvaiks, siis 2007. aastal kuulus E-klassi 49% kokkuostetud ja SEUROP-i järgi **klassifitseeritud** sigadest. S-klassi liigitatud sigade osakaal kasvas aastaga 3%-punkti. U-klassi nõuetele vastavate sigade osakaal tõusis aastaga 0,6%-punkti (tabel 8). Emiste ja SEUROP-klassi nuumsigade summeeritud kokkuostust moodustasid emised 2007. aastal 2,8% (2006.a 2,7%).

Tabel 8

Erinevate kvaliteediklasside osakaal sigade kokkuostus
(% kolme suurema tapamaja poolt kokkuostetud sigadest)

	2005	2006	2007				Aasta
			I kv	II kv	III kv	IV kv	
S	35,4	40,3	48,0	44,3	42,0	39,5	43,3
E	55,3	52,7	46,4	47,7	49,3	51,9	49,0
U	8,6	6,7	5,4	7,6	8,2	7,9	7,3
R	0,7	0,3	0,2	0,4	0,4	0,6	0,4
O	0,1	0,0	0,0	0,0	0,0	0,0	0,0
P	0,0	0,0	0,0	0,0	0,0	0,0	0,0
SEUROP	100,0	100,0	100,0	100,0	100,0	100,0	100,0

Allikas: EKI

2007. aastal olid üle poolte (54%) kolmes suuremas tapamajas kokkuostetud veistest lehmad (D-klass). Viimastel aastatel on selline lehmade osakaal kokkuostetud veiste seas püsinud muutumatu. 2006. aastast lõpetati piimalehmade toetamine loomapõhiste toetustega ning toetust hakati maksma piimakvoodi tonni kohta, mis vähendas lehmade kokkuostu sesoonsust. 30% 2007. aastal kokkuostetud lehmadest klassifitseeriti P2, 22% P1, 18% P3, 14% O3, 7% O4, 5% O2 klassi ning 2% P4.

Tabel 9

Erinevate veise- ja vasikaliha kvaliteediklasside osakaal veiste kokkuostus
(% kolme suurema tapamaja poolt kokkuostetud veistest)

	2005	2006	2007				Aasta
			I kv	II kv	III kv	IV kv	
A – pullid alla 2 a	37,1	36,5	31,8	31,6	36,4	36,9	34,2
B – muud pullid	1,8	1,8	1,2	1,5	2,1	2,6	1,8
C – härjad	2,3	2,6	2,4	2,3	2,1	2,4	2,3
D – lehmad	51,5	52,0	56,7	56,6	52,3	49,4	53,8
E – mullikad	7,3	7,1	7,9	8,0	7,1	8,7	7,9
Veised kokku	100,0	100,0	100,0	100,0	100,0	100,0	100,0

Allikas: EKI

Teiseks suuremahuliseks klassiks veiste kokkuostus on alla 2-aastased pullid (A-klass), kelle osatähtsus oli mullu 34%, aastaga vähenes nende osakaal 2%-punkti. 33% kokkuostetud noortest pullidest kuulus P2 klassi, 31% P1 ning 21% O2. Teiste kvaliteediklasside osatähtsus oli märgatavalt väiksem.

Mullikate (E-klass) osakaal veiste kokkuostus kasvas 2007. aastal 2006. aastaga võrreldes 1%-punkti. Mullikad kuulusid põhiliselt P2 (41%), P3 (17%), O3 (13%), P1 (12%) ning O2 (11%) kvaliteediklassi.

Kõigis ülalmainitud kokkuostetud veiste kategooriates olulisi muutusi kvaliteedi struktuuris aastate lõikes ei esine.

Lihatööstusettevõtete **valmistoodangu** struktuur on viimastel aastatel muutunud – varasemast rohkem toodetakse maitsestatud pooltooteid, suitsuvorste ja suitsulihatooteid. Taas on suurenenud ka lihakonservide tootmismahud, kasvanud on nende eksport. Vähenemistendentsi näitab aga keedu- ja poolsuitsuvorstide tootmine. Kiirstatistika tuginedes võib täheldada viimastele aastatele omaseid arenguid valmistoodangu struktuuris ka 2007. aastal. Lihatoote tootmist mõjutab sisemaise tarbimise kõrval ka eksport.

Esialgsete andmete järgi kahanesid 2007. aasta jooksul liha ekspordikogused 2006. aastaga võrreldes 14%, valmistoodete väljaveokogused aga kasvasid 18%. Vaatlusperioodil moodustas ekspordiks müük lihatööstuste toodangu müügist 12%, 2006. aastaga võrreldes vähenes see, põhiliselt linnu- ja sealihaga ekspordi vähenemise läbi, 2%-punkti võrra. Valmistoodangut eksporditi põhiliselt Läti ja Leetu, kuid mõningal määral ka Soome.

Tabel 10

Lihatoodete valmistamine lihatööstusettevõtetes 2000 – 2007. a (tuh t)

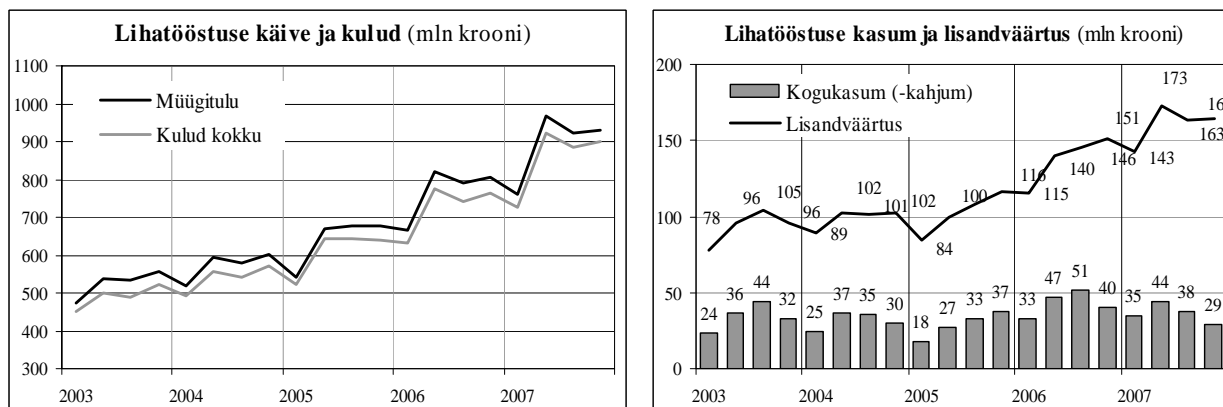
	2000	2001	2002	2003	2004	2005	2006	2007
							kiirstatistika	
Liha (ka I kat subproduktid)	37,5	39,3	45,6	47,2	49,5	45,6	49,0	37,0
veiseliha	9,3	9,0	9,0	10,0	10,3	9,7	9,9	...
sealiha	19,9	20,3	25,9	30,2	30,7	30,4	33,7	...
muu liha	1,5	1,6	2,5	2,4	2,6	2,8
linnuliha*	6,8	8,4	8,2	4,6	5,9	2,7
Vorstitooted	29,7	34,7	37,7	38,7	37,5	34,2	34,9	30,1
keeduvorstid	8,7	11,2	12,7	14,1	11,3	9,8	9,5	...
sardellid	3,5	3,7	4,4	4,5	4,8	4,2	4,2	...
viinerid	7,0	8,1	9,6	8,6	9,1	9,1	10,0	...
poolsuitsuvorstid	6,5	7,0	7,3	7,5	7,9	6,9	6,8	...
täissuitsuvorstid	0,3	0,5	0,6	0,7	0,8	0,8	0,8	...
Suitsulihatooted	5,4	5,4	6,3	7,6	8,6	8,9	8,9	8,4
Termiliselt töötlemata naturaalsed pooltooted lihast	13,2	16,6	22,6	27,5	36,5	...
Termiliselt töödeldud valmistised lihast	2,4	4,3	4,8	5,6	7,2	...
Lihakonservid	0,3	0,7	0,3	0,1	0,8	1,3	0,8	0,8

* Alates 2003. aastast ilma kanalihatoodeteta

Allikas: ESA

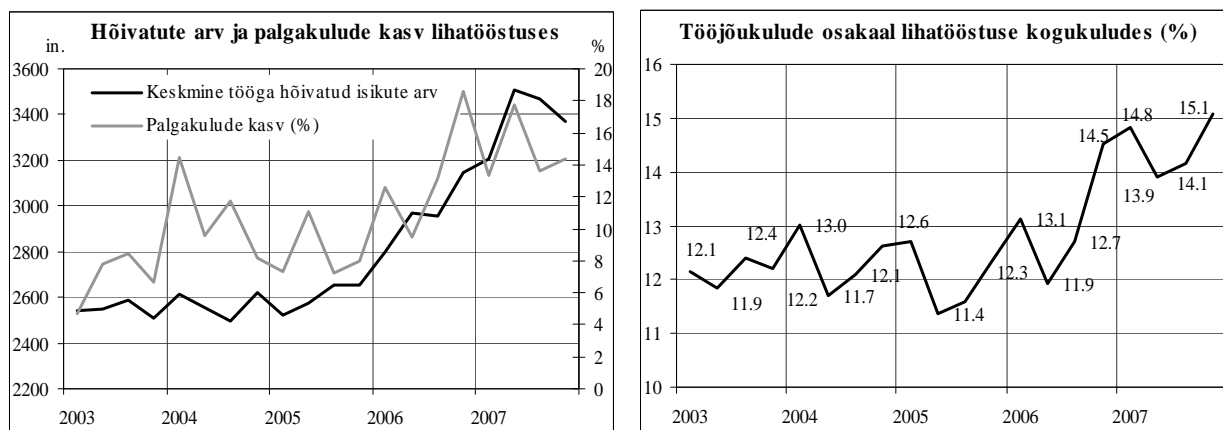
Lihatööstuse **käive** kasvas 2007. aastal kiiresti peamiselt tänu koduturu rahalise mahu kasvule. Lihatööstusettevõtete realiseerimise netokäive oli 2007. aasta kokkuvõttes esialgsel andmel 3,6 miljardit krooni. Võrreldes varasemate aastatega kasvas käive viimasel kahel aastal erakordselt kiiresti – lühiajastatistika andmetel 2006. aastal 20% ja 2007. aastal 17%. Kiire käibe kasvu peamiseks põhjuseks oli toodangumahu kiire kasv ning siseturu mahu ja ekspordi kasv, samuti lihatoodete hinnatõusud. Kiire koduturu mahu kasvu tingis eelkõige elanike tarbimisharjumuste muutumine – seoses sissetulekute kasvuga suurenes kallimate valmis- ja pooltoodete tarbimine. Lihatööstuse kogukäibest valdava osa annavad 100 ja enama töötajaga ettevõtted. Viimasel kolmel aastal on oluliselt kiirenenud ka lihatööstuse **kulude** kasv, mis kahel viimasel aastal on ulatunud 18%-ni. Kulude kasvu on peamiselt mõjutanud kiire tööjõukulude kasv, mis 2007. aasta esimesel üheksal kuul ulatus 30-39%-ni, kuid viimasel kvartalis langes 22%. Tööjõukulude osakaal lihatööstuse kogukuludes, mis eelnevatel aastatel on kõikunud 12% ja 13% vahemikus, kasvas 2007. aastal 14,5%-le. Sellest järeldub, et üldine tööturu pingestumine on suurt mõju avaldanud ka lihatööstusettevõtetele.

Joonis 2



Allikas: ESA

Joonis 3



Allikas: ESA lühiajastatistika

Eesti lihatööstuses töötas ESA andmetel 2007. aastal ligi 3400 inimest ning esialgsel andmel **töötajate arv** suurenes aastaga 14,1%. Tööjõukulude kasv lihatööstuses tervikuna aga ulatus koguni 31%-ni, mida mõjutas nii töötajate arvu kasv kui ka palgatõus. Palgatõus ulatus lihatööstuses 2007. aastal keskmiselt 15%-ni.

Suurenenud kuludest tulenevalt vähenes lihatööstuste kogukasum, mis 2007. aastal oli 145,8 miljonit krooni, 2006. aastaga võrreldes 15%. Samas **lisandväärtuse** kasv ulatus 2007. aastal 17%-ni.

Tabel 11

Lihatööstuse majandusnäitajad (mln krooni)

	Aastastatistika*					Lühiajastatistika*					
	2002	2003	2004	2005	2006	2006*	2007*	I kv 2007	II kv 2007	III kv 2007	IV kv 2007
Realiseerimise netokäive	2093	2185	2335	2709	3074	3082	3582	761	967	925	929
Ekspordi osakaal käibes, %	13,2	13,9	12,3	12,7	
Kulud kokku	2002	2071	2238	2601	2951	2910	3436	726	923	887	901
...töäjõukulud	224	255	275	308	367	380	497	108	128	125	136
Töäjõukulude osakaal kogukuludes, %	11,2	12,3	12,3	11,8	12,4	13,1	14,5	14,9	13,9	14,1	15,1
Kogukasum (-kahjum)	91	114	97	108	124	171	146	35	44	38	29
Lisandväärtus	381	451	452	516	605	552	643	143	173	163	165
Investeeringud põhivarasse	151	161	163	173	159	190	190	13	97	23	57
Realiseerimise netokäibe kasv, %**	6,5	4,4	6,8	16,0	12,5	20,2	16,2	14,6	17,7	16,8	15,6
Lisandväärtuse kasv, %**	19,9	18,4	0,2	14,2	17,2	35,2	16,6	23,4	23,6	12,2	9,0
Kulude kasv, %**	5,0	3,5	8,1	16,2	13,5	18,8	18,1	14,9	19,2	19,8	17,9
Töäjõukulude kasv, %**	17,2	13,7	8,1	11,7	19,2	29,8	30,7	29,7	39,0	33,2	22,9
Palgakasv, %**	13,4	7,1	10,5	8,8	13,1	13,7	14,8	13,3	17,7	13,7	15,1

* Aastastatistika hõlmab kõik üle 20 töötajaga ettevõtted, 1-19 töötajaga ettevõtted on hõlmatud juhusliku valikuga. Andmed on laiendatud üldkogumile. Lühiajastatistika kogutakse kvartaalse küsitlusega ning hõlmab kõik 50 ja enama töötajaga ettevõtted, 1-49 töötajaga ettevõtted on hõlmatud juhusliku valikuga. Andmed on laiendatud üldkogumile. Võrreldavuse tagamiseks 2005 ja 2006 aasta vahel on 2005. aasta andmed esitatud ka lühiajastatistika kokkuvõtte põhjal.

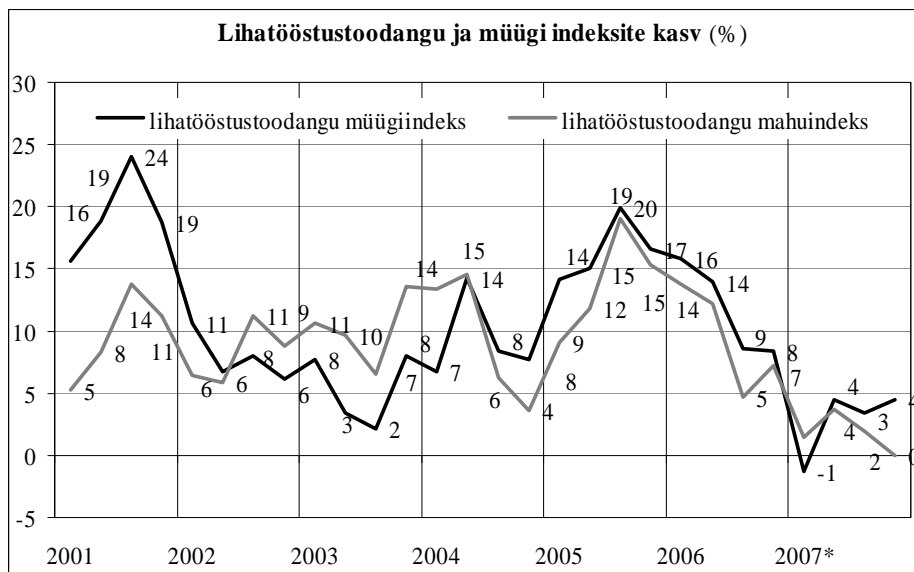
** aastakasvud, kvartalite puhul on kasv arvatud eelmise aasta sama kvartali suhtes

...andmed puuduvad

Allikas: ESA, EKI arvutused

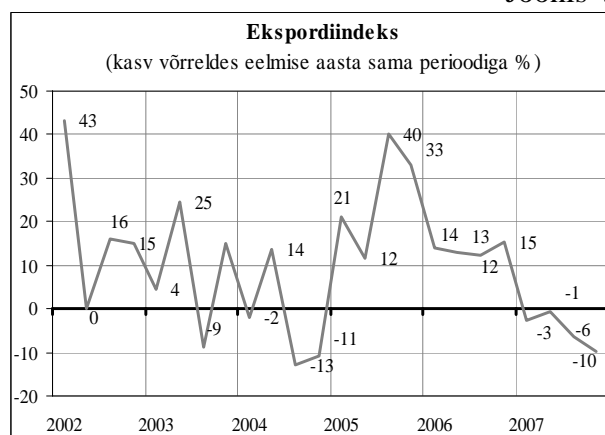
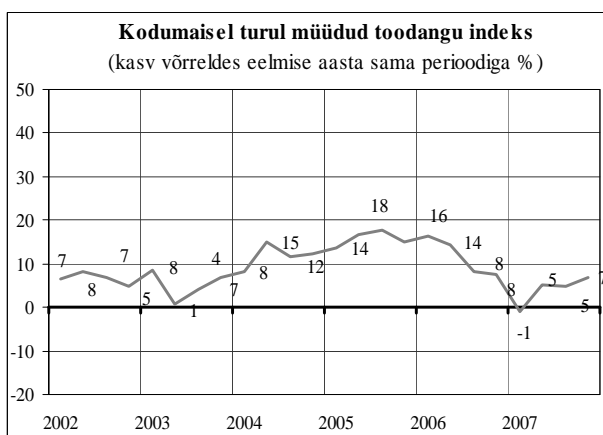
Lihatööstustoodangu mahuindeks ja müügiindeks kajastavad lihatööstustoodangu tootmise ja müügi muutust püsihindades. Kui 2005. aastal kasvasid mõlemad indeksid varasemast kiiremini, siis 2006. aastast alates mõlema indeksi kasv aeglustus. Seega võib öelda, et kuigi jooksevhindades kasvas realiseerimise netokäive 2007. aastal kiiresti, siis püsihindades kasvas toodang aasta keskmisena ligi 2% ning müük 3% (joonis 4). Lihatööstuse toodangu müük koduturul kasvas kiiremini kui müük ekspordiks (joonis 5). Lihatööstustoodangu müügiindeks koduturule suurenes 2007. aastal keskmiselt ligi 4%, ekspordiindeks aga vähenes 5%. Võrrelduna 2005. aastaga, mil müügiindeks koduturule kasvas ligi 16% ning ekspordiindeks ligi 27%, oli koduturule müügiindeksi kasvukiirus 2007. aastal oluliselt väiksem, eksport aga hoopis vähenes.

Joonis 4



Allikas: ESA

Joonis 5



Allikas: ESA

Tootlikkuse kasv 2007. aastal oli oluliselt aeglasem kui 2006. aastal. Lihatööstuse tootlikkus, mõõdetuna netokäibena töötaja kohta, ulatus 2007. aastal 1057 tuhande kroonini, olles 2% kõrgem kui 2006. aastal. Tootlikkuse tase jäi 2007. aastal mõnevõrra alla toiduainetööstuse keskmisele, mis ulatus 2007. aastal 1262 tuhande kroonini, kuid oli võrreldav töötleva tööstuse keskmisega, kus tootlikkus oli 2007. aastal 1020 tuhat krooni. Lihatöötlemise **töäjõumahukus** on võrreldav töötleva tööstuse ja ka toiduainetööstuse keskmisega. Töäjõukulude osakaal ulatub toiduainetööstuses tervikuna 12-13%-ni, lihatööstuses 14-15%-ni. Töötlevas tööstuses kokku on töäjõukulude osakaal kogukuludes 17-18%.

2007. aastal aeglustus ka tootlikkuse kasv töötaja kohta lisandväärtuse alusel (tabel 12), kogu- tootlikkus aga esialgsel andmetel ei suurenenud. Negatiivseks jäi aga töäjõukulude tootlikkuse kasv, mis vähenes 11%.

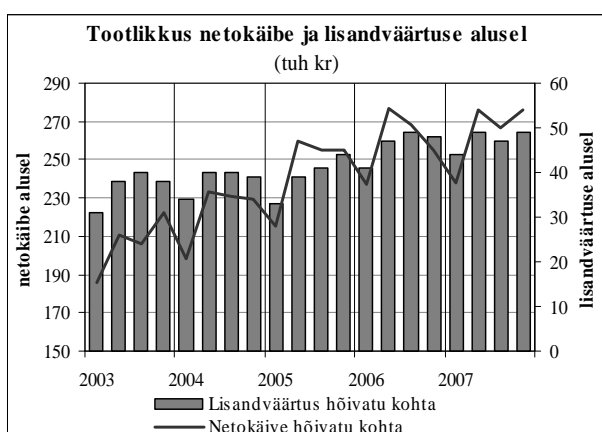
Tabel 12

Lihatööstuse tootlikkuse näitajad

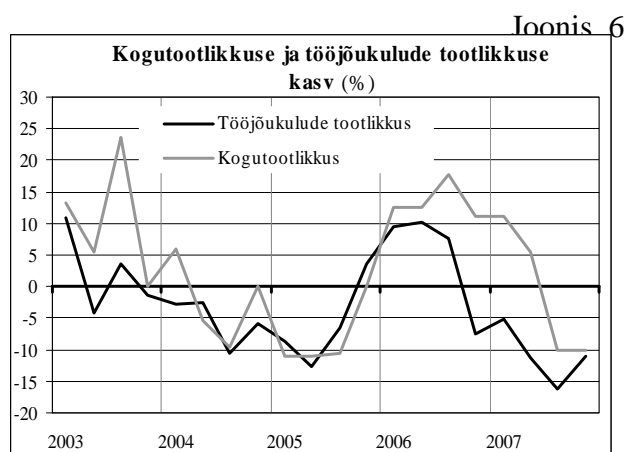
	Aastastatistika					Lühiajastatistika	
	2002	2003	2004	2005	2006	2006*	2007*
Tootlikkus töötaja kohta netokäibe alusel, tuhat kr	809	801	869	977	1051	1037	1057
kasv %	3,5	-1,0	8,5	12,4	7,6	5,3	1,9
Tootlikkus töötaja kohta lisandväärtuse alusel, tuh kr	147	165	168	186	207	185	189
kasv %	16,7	12,2	1,8	10,7	11,3	17,8	2,2
Kogutootlikkus lisandväärtuse alusel, kr	0,19	0,22	0,20	0,20	0,21	0,17	0,17
kasv %	11,8	15,8	-9,1	0,0	0,5	11,8	0,0
Töökulude tootlikkus lisandväärtuse alusel, kr	1,70	1,77	1,64	1,68	1,65	1,45	1,29
kasv %	2,4	4,1	-7,3	2,4	-1,8	4,3	-11,0
Kogurentaablus (kasum/netokäibe), %	4,4	5,2	4,1	4,0	4,0	5,0	5,5

* Esialgsed andmed ESA lühiajastatistika alusel, 2005/06. aasta kasvud on arvatatud kvartali andmete põhjal.

Allikas: ESA

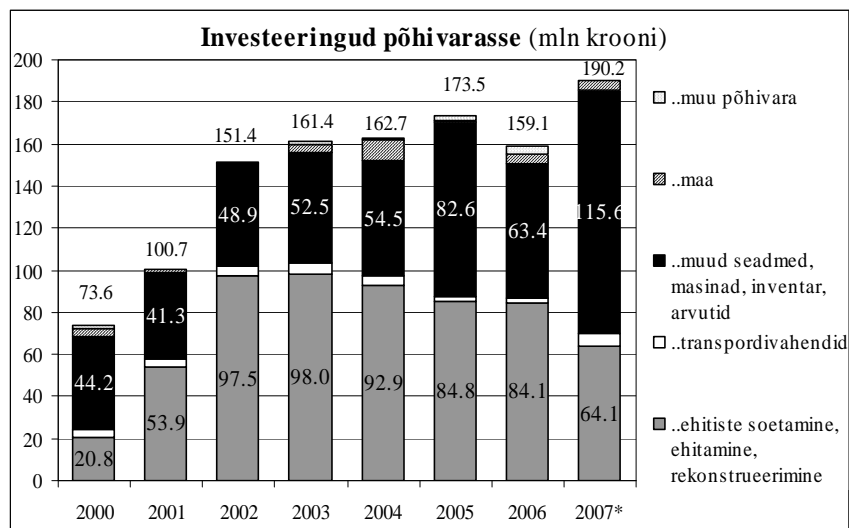


Allikas: ESA



Lihatööstuse kogurentaablus on viimastel aastatel püsinud 4-5% ringis ning 2007. aastal oli rentaablus 5,5%. Töötleva tööstuse rentaablusele, mis ulatus 2006. aastal ligi 9%-ni, jääb lihatööstuse kogurentaabluse tase tugevasti alla.

Investeeringud lihatööstuses on aastast aastasse kasvanud. Investeeringud hoonetesse ja rajatistesse, mis varasematel aastatel on püsinud ühtlasel tasemel 90 miljoni krooni ringis, jäid 2007. aastal 64 miljoni krooni tasemele. Investeeringud masinatesse ja seadmetesse on aga Euroopa Liiduga liitumise eelse ajaga kahekordistunud ning 2007. aastal ulatusid sarnaselt investeeringutega hoonetesse ja rajatistesse pea 116 miljoni kroonini.



Allikas: ESA

Väliskapitali osatähtsus Eesti lihatööstuse põhikapitalis suurenes 2006. aastal 92%-ni. Varasematel aastatel on väliskapitali osatähtsus põhikapitalis püsinud stabiilselt 85% lähedal.

Hinnad

Stabiilne ja tootjatele soodne turuolukord, mis valitses 2005. ja 2006. aastal **EL**-i sealihaturul, lõppes 2007. aastal, mil turg oli küll stabiilne, kuid sööda kallinemist kokkuostuhindade tõus ei kompenseerinud. Eelnevad soodsad aastad suurendasid 2007. aastal põrsaste sündivust. Ent teravilja hindade järsk tõus maailmaturul ja loomade ekspordi kasvu pidurdumine tugevas konkurentsivõitluses Brasiiliast, Kanadast ja USA-st sisse veetava sealihaga senistel eksporditurgudel jättis enam sealihaga Euroopa turule. Suur pakkumine hoidis ka sigade kokkuostuhinna suhteliselt madalal. E-klassi sigade **EL**-i keskmised kokkuostuhinnad kõikusid 2007. aastal 20-23 kr/kg vahel. Kui I poolaastal maksti **EL**-is E-klassi sigade eest 20.56 kr/kg, siis II poolaastal tõusis hind hooajast tulenevate suvekuiste hinnatõusude survele 21.76 kr/kg-ni. Aastakeskmiseks hinnaks kujunes 21.16 kr/kg, mis oli 6,9% ehk 1.58 krooni kilo kohta vähem kui 2006. aastal.

Eesti sigade kokkuostuhinda mõjutab eelkõige kokkuostuhinna tase nendes riikides, kust importitakse kohalikule turule enam sealihaga. Aastaid on nendeks riikideks olnud Taani ja Soome. Viimastel aastatel, mil kaks Eesti suuremat lihatööstust kuuluvad suures osas Soome kapitalile, on sealihaga import Soomest olnud suurem kui Taanist, mistõttu ka Soome hinna mõju Eesti hinnatasemele on Taani hinnast nüüd tugevam. 2007. aastal püsis sigade kokkuostuhind **Taanis** tublisti madalam Euroopa Liidu keskmisest hinnast. 2007. aasta alguses oli sigade kokkuostuhind seal 18.22 kr/kg. Suvekuudel kerkis hind korraks ka 19 kr/kg-ni, kuid aasta lõpuks langes 16.74 kr/kg-ni, olles isegi 8% madalam kui eelmisel aastavahetusel.

Tabel 13

E-klassi sigade kokkuostuhinnad EL-is ja Eestis* (kr/kg tapakaalus)

	2003	2004	2005	2006	2007	2008 I kv	2008 aprill
EL keskmine	19.92	21.61	21.78	21.95	21.16	21.34	22.58
Taani	17.09	18.86	19.09	19.24	18.42	17.60	19.79
Soome	19.21	19.99	21.58	21.23	21.63	23.62	23.72
Läti	22.85	23.70	23.32	23.49	23.67
Leedu	22.66	22.25	22.02	22.02	23.68
Rootsi	19.31	20.28	20.85	22.17	22.54	21.94	22.63
Eesti	20.34	20.78	21.38	21.87	22.22	22.77	23.18

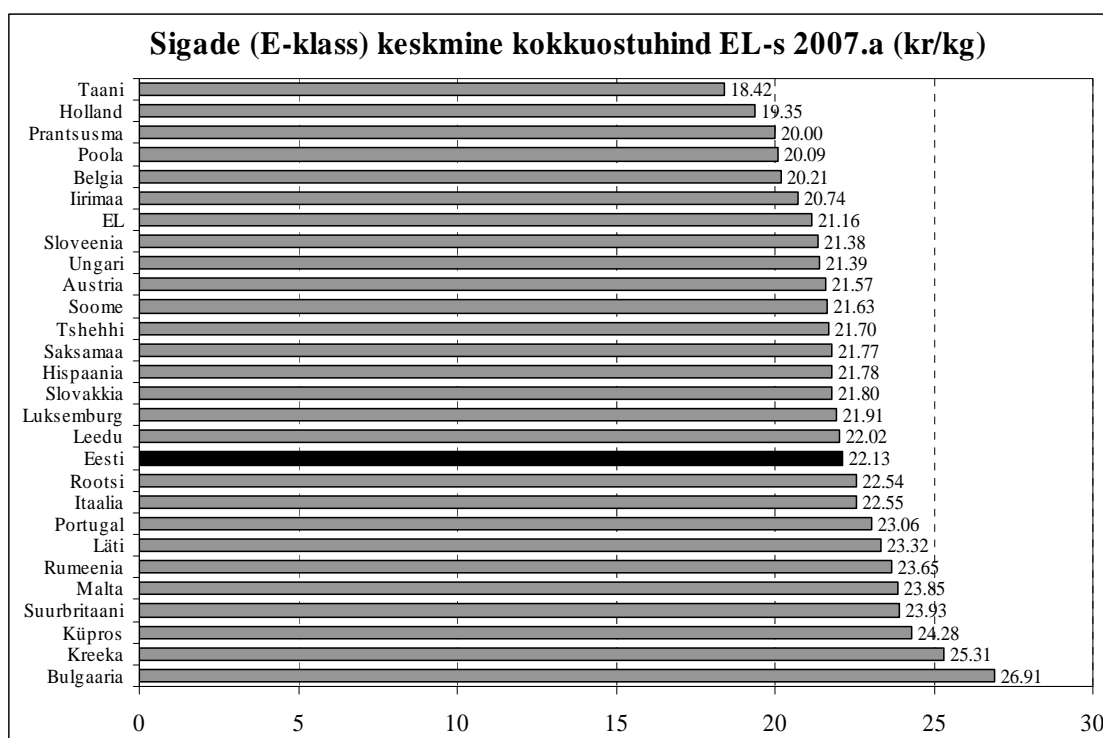
* 2004.a. alates kaalutud keskmine, varasemad aritmeetilised keskmised

Allikas: MLC, Euroopa Komisjon ja EKI

Soomes oli 2007. aasta alguses kokkuostuhind Taaniga võrreldes oluliselt kõrgem – 21.35 kr/kg. 21 krooni ümber liikus sigade kokkuostuhind Soomes pea kolmveerand aastat. Septembris hakkas kokkuostuhind tasapisi tõusma ning aasta lõpuks jõudis 22.70 kr/kg-ni. Kui Taanis püsis sigade kokkuostuhind terve 2007. aasta Euroopa Liidu keskmisest madalam, siis Soomes oli see pea terve aasta vältel veidi kõrgem Euroopa Liidu keskmisest. Soomes oli aastakeskmine kokkuostuhind 2,2% kõrgem ja Taanis 12,9% madalam Euroopa Liidu aastakeskmisest hinnast.

Taanis oli sigade kokkuostuhind 2007. aasta lõpu tasemel ka 2008. aasta jaanuaris. Veebruarist hakkas kokkuostuhind seal tõusma ning jõudis aprilli lõpuks 19.48 kr/kg-le, jäädes 13,1% madalamaks Euroopa Liidu keskmisest. Soomes on 2008. aastal sigade kokkuostuhind jätkuvalt tõusnud ning kõikus selle aasta viie kuu jooksul vahemikus 23.50-24.00 kr/kg.

Joonis 8



Allikas: Euroopa Komisjon

Eesti sealihaturg kui ühtse Euroopa Liidu turu osa on suurel määral sõltuvuses Euroopas valitsevatest hinnatrendidest. Eestis on kõige suurema osakaaluga E-klassi kuuluvate sigade kokkuost, mille hind mõjutab seeläbi ka kõige rohkem nuumsigade keskmist SEUROP-i kokkuostuhinda.

Tabel 14

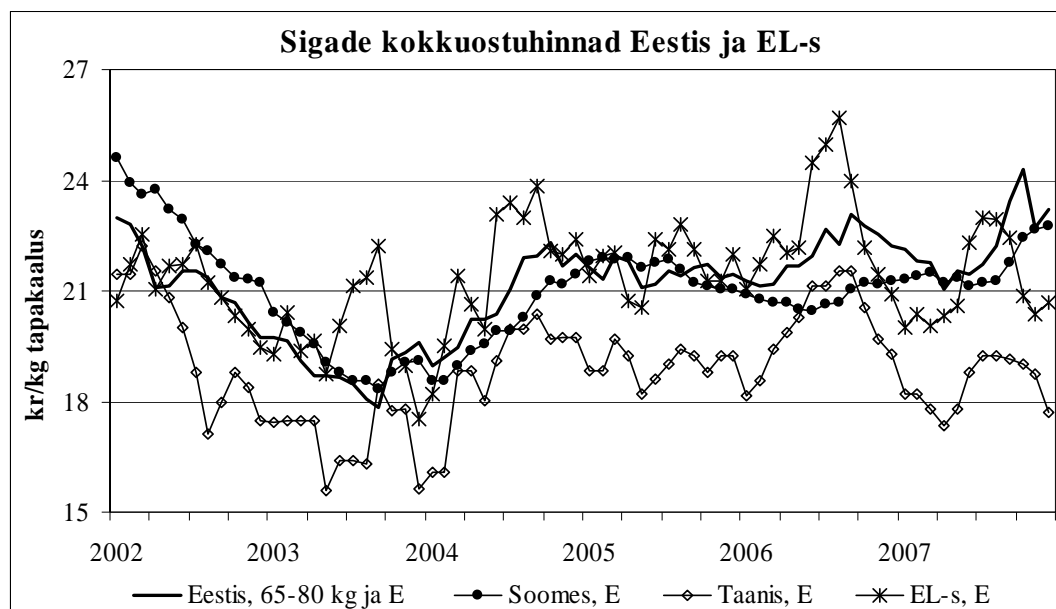
Sigade kaalutud keskmised kokkuostuhinnad Eestis 2007.a
(kr/kg käibemaksuta tapakaalus, jahutatud EL standardiga* lihakehad)

	2006 keskm	2007 jaan	2007 juuli	2007 aug	2007 sept	2007 okt	2007 nov	2007 dets	2007 keskm	Muutus 07/06 +/-, %
S	22.90	22.89	22.82	23.00	23.90	24.47	23.99	23.88	23.07	0,7
E	21.87	21.74	21.87	22.11	22.99	23.85	22.96	22.81	22.22	1,6
U	20.47	20.46	20.40	20.61	21.65	22.30	21.67	21.27	20.94	2,3
R	19.03	18.51	18.98	18.93	20.24	21.32	21.55	20.94	20.13	5,8
O	16.54	16.37	18.66	17.42	18.18	18.86	17.65	15.11	17.41	5,3
P	15.07	-	-	15.77	-	-	-	-	16.38	8,7
SEUROP	22.19	22.19	22.15	22.33	23.25	23.95	23.26	23.11	22.48	1,3
Emised	14.62	11.77	11.66	12.56	13.15	12.59	11.76	11.61	12.65	-13,5
SEUROP + emised	21.98	21.97	21.88	22.09	22.95	26.62	22.87	22.79	22.21	1,0

* lihakeha koos pea, saba ja esijalgadega

Allikas: EKI

Joonis 9



Allikas: EKI, Euroopa Komisjon

Nii nuumsigade (SEUROP) kui ka E-klassi sigade kokkuostuhind kõikus mullu 22-24 kr/kg vahel. I poolaastal, mil nuumikute (SEUROP) keskmine hind oli 21.90 kr/kg ning E-klassil 21.53 kr/kg, püsis sigade kokkuostuhind aastakeskmisest madalam. II poolaasta tõi kaasa sigade kok-

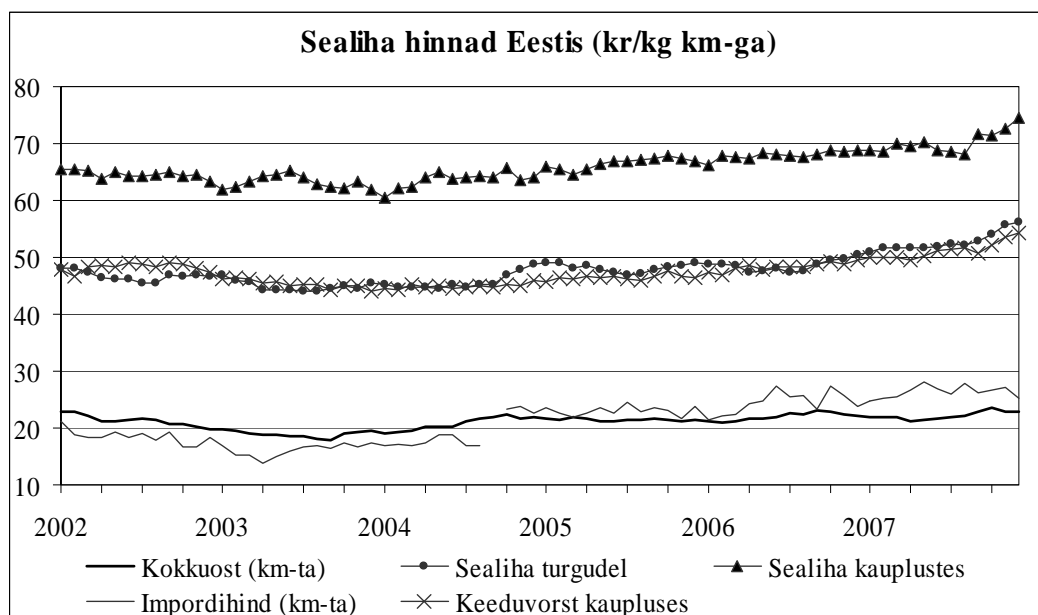
kuostuhinna mõningase tõusu – keskmiseks hinnaks nuumsigadel oli 23.00 kr/kg ning E-klassi sigadel 22.79 kr/kg. Aastakeskmiseks nuumsigade kokkuostuhinnaks oli 2007. aastal 22.48 kr/kg, mis oli 1,3% kõrgem 2006. aasta kokkuostuhinnast. Hinnatõusule aitas kaasa II poolaastal uuesti suurenenud elussigade väljavedu, mis pingestas kohalikku turgu, teravilja kallinemise tõttu suurenenud söödakulud ning nii sealihaga ekspordi mahu kasv kui ka hinnatõus.

Sigade kokkuostuhinna tõus 2007. aastal tõstis ka sealihaga **jaehinda**. Aastaga kallines sealihaga kauplustes 3,4%, seejuures enam kallines kondita liha (+3,6%). Turgudel oli hinnatõus isegi 8,5% ning ka seal kallines kõrgema kategooria liha pisut enam (+8,9%).

Viinerite ja keeduvorsti keskmine jaehind kauplustes tõusis aastaga vastavalt 3,8% ja 5,8% ning hakkliha jaehind 2,6%.

2008. aasta esimestel kuudel jätkus sealihaga jaehinna kerge tõus nii kauplustes kui ka turgudel. Kuigi aasta lõpus on sealihaga jaehind reeglina kõrge, püsis märtsi lõpus kauplustes hind 2007. aasta lõpuga võrreldaval tasemel (+0,9%), turgudel oli kolme kuuga hind aga täiendavalt 3,3% tõusnud. Kui hakkliha jaehind alaneks 2008. aasta kolmel esimesel kuul 1,3%, siis viinerite hind tõusis 1,7% ja keeduvorsti hind 1,8%.

Joonis 10



Allikas: EKI

Veiste kokkuostuhind, mis 2006. aasta viimastel kuudel ning 2007. aasta I kvartalis püsis üsna ühel tasemel, hakkas kevade tulekuga jälle langema. Põhjuseks 2007. aasta algul kaotatud tõken did Brasiilia veiseliha impordile. Kui 2006. aasta viimasel kuul oli **alla 2-aastaste pullide** (A-kategooria) keskmine kokkuostuhind **Euroopa Liidus** 49.93 kr/kg, siis 2007. aasta veebruaris tõusis nende hind 50.34 kr/kg-ni. Märts tõi kaasa esimese 1,1%-lise languse, mis aasta edenedes jätkus. Juulis kukkus kokkuostuhind aasta madalaimale tasemele – 45.24 kr/kg, langus veebruariga võrreldes, mil hind oli 2007. aasta kõrgeim, oli 10,1%. Augustist alates on hind taas tasapisi tõusnud. 2007. aasta viimasel kuul maksti noorte pullide eest EL-is keskmiselt 48.96 kr/kg.

Hinnatõus jätkus ka käesoleva aasta I kvartalis ning märtsis tõusis noorte pullide keskmine hind juba 50.90 kr/kg-ni. 2006. aastaga võrreldes oli aastakeskmise veiste kokkuostu hind 2007. aastal 4,9% madalam. A-klassi veiseliha odavnes pea kõikides Euroopa Liidu liikmesriikides, vaid Portugalis (+11,2%), Eestis (+3,9%) Soomes (+3,7%) ja Kreekas (+1,7%) tõusis. Kõige enam langes hind Küprosel ja Leedus, kus aastakeskmised hinnad kukkusid vastavalt 22,7% ja 10,6%. Teistest kõrgem oli A-kategooria pullide mullune aastakeskmise kokkuostuhind Kreekas, Portugalis ja Itaalias, kus nende liha oli vastavalt 27,8%, 13,8% ja 11,4% kallim kui Euroopa Liidu keskmine.

Tabel 15

Liha aastakeskmised hinnad Eestis 2004 – 2007. aastal (kr/kg)

	2004	2005	2006	2007	2007 I pa	2007 II pa	2008 I kv
SEALIHA							
kokkuostuhind	20.72	21.47	21.98	22.21	21.67	22.70	22.96
jaehind turgudel	45.70	48.18	48.58	52.71	51.55	53.86	57.71
jaehind kauplustes	63.62	66.53	67.95	70.25	69.33	71.17	74.62
ekspordihind	26.89	31.49	32.80	36.18	35.41	36.31	...
impordihind	20.34	23.03	24.54	26.17	26.05	26.34	...
VEISELIHA							
kokkuostuhind	19.50	24.36	24.99	23.99	24.11	23.90	25.32
jaehind turgudel	45.35	51.11	56.36	61.53	60.32	62.73	67.30
jaehind kauplustes	59.85	65.60	68.99	73.47	71.59	75.35	82.88
ekspordihind	33.32	41.92	55.89	48.84	50.86	46.69	...
impordihind	31.55	34.51	31.01	36.16	35.94	36.38	...
LAMBALIHA							
kokkuostuhind	36.40	32.96	35.39	33.70	32.64	34.93	35.39
jaehind turgudel	66.27	72.10	81.21	87.17	86.02	88.32	99.57
jaehind kauplustes	94.93	101.49	107.36	115.66	112.11	119.21	131.30
ekspordihind	86.41	115.57	65.76	112.81	99.60	125.86	...
impordihind	95.95	91.27	83.19	84.98	81.16	90,67	...
LINNULIHA							
kokkuostuhind	18.96	19.30	21.76	28.18	26.45	30.27	31.92
jaehind turgudel	35.45	37.44	36.63	43.67	40.93	46.41	49.46
jaehind kauplustes	38.29	38.16	37.51	43.24	41.42	45.06	49.47
ekspordihind	19.55	19.05	19.37	30.26	30.27	30.25	...
impordihind	13.78	16.40	15.24	18.71	17.29	20.51	...

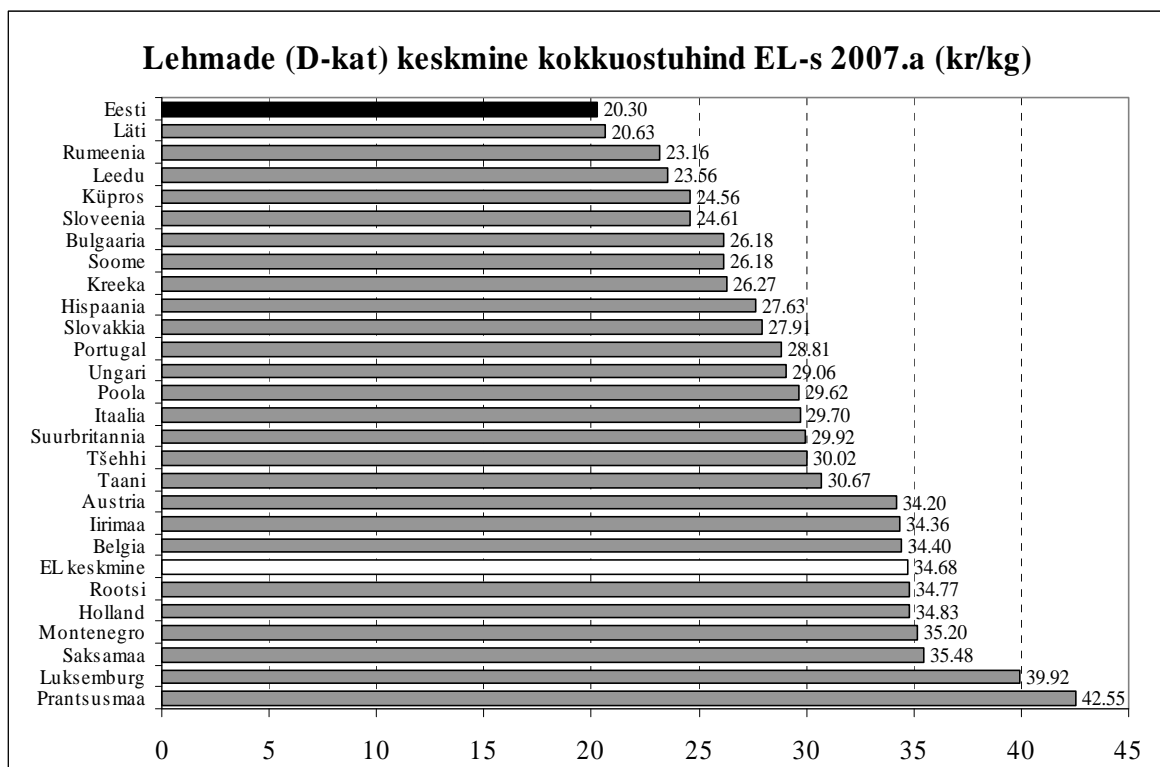
Allikas: EKI ja PM Kaubanduspoliitika büroo

2007. aastal imporditi veiseliha Eestisse kõige enam Poolast ja Leedust, kus aastakeskmise hind langes 2007. aastal 2006. aastaga võrreldes vastavalt 10,6% ja 2,1%. Mõlemal maal oli A-klassi veiste aastakeskmise kokkuostuhind Euroopa Liidu keskmisest madalam (Leedus 37,1% ja Poolas 23,4%). Noorte pullide kokkuostuhind püsis endiselt kõige madalam Lätis, kus hind alanes aastaga 1,6% ning on endiselt Euroopa Liidu keskmisega võrreldes pea kaks korda madalam.

Lehmade (D-kategooria) keskmine kokkuostuind Euroopa Liidus püsis 2007. aastal märgatavalt stabiilsem, kuigi madalamal tasemel kui 2006. aastal. Jaanuari keskmiseks hinnaks oli 34.15 kr/kg, mille ümber hind kõikuski kuni augustini, mil keskmine kokkuostuhind saavutas 2007. aasta lae – 35.77 kr/kg. Seejärel hakkas ka selle kategooria hind langema ning aasta viimasel kuul oli keskmiseks kokkuostuhinnaks juba 33.89 kr/kg. Suhteliselt ühtlane, kuid tunamullusest madalam hinnatase kujundas D-kategooria liha aastakeskmiseks hinnaks 34.68 kr/kg, mis oli 3,4% madalam kui 2006. aastal. Lehmade aastakeskmine kokkuostuhind kukkus 27 liikmesriigist 15-s. Enam langes hind Küprosel (-19,8%), Portugalis (-15,9%) ja Eestis (-9,8%). Kõige hoogsamalt tõusis hind aga Kreekas (+7,0%) ja Hispaanias (+5,6%).

Veiseliha Eestisse vedavatest riikidest Leedus langes aastakeskmine kokkuostuhind 1,4%. Seevastu Poolas tõusis lehmade aastakeskmine kokkuostuhind 1,4%. Kuid mõlema riigi kokkuostuhinnad jäid (32,1% Leedus ning 14,6% Poolas) madalamaks Euroopa Liidu keskmisest hinnast. Kõige odavam D-kategooria veiseliha EL riikidest oli Eestis, kus hind oli 1,7 korda madalam Euroopa Liidu keskmisest.

Joonis 11



Allikas: Euroopa Komisjon

Eesti veiselihaturul iseloomustab 2007. aastat 2006. aastaga võrreldes mõnevõrra madalam hind, kuid samas suuri hinna kõikumisi ei esinenud. Kui jaanuari alguses oli veiste kaalutud keskmine kokkuostuhind 22.89 kr/kg (EKI andmetel), siis märtsis tõusis see 25.16 kr/kg-ni, mis jäi ka kogu aasta kõrgeimaks hinnaks. Aprillist hakkas hind uuesti langema ning järgneval üheksal kuul kõikus see 23-25 kr/kg vahel. Aastakeskmiseks kokkuostuhinnaks kujunes 23.99 kr/kg, mis oli 4% madalam 2006. aasta aastakeskmisest hinnast. SEUROP liha klassifitseerimissüsteemi alusel tõusis 2007. aastal kõige enam härgade (C-klass) aastakeskmine kokkuostuhind,

mis tõusis aastaga 8,5%. Samas oli nende osatähtsus kokkuostetud veiste seas vaid 2,3%, vähenedes aastaga 0,3%-punkti. Suurim langus tabas lehmade (D-klass) kokkuostuhinda, kelle osakaal oli kokkuostetud veiste hulgas kõige suurem (54%) ning mille osakaal kasvas aastaga 2%-punkti. Kui 2006. aasta aastakeskmiseks kaalutud kokkuostuhinnaks kujunes 22.02 kr/kg, siis 2007. aastal langes see 20.04 kr/kg-le, kukkudes aastaga 9,0%. Kuna lehmade osakaal oli kokkuostetud veiste seas suurim, siis ei saa alahinnata ka selle kategooria hinnalanguse mõju veiste keskmisele kokkuostuhinnale. 34,2% kokkuostetud veistest olid alla 2-aastased pullid, kelle osatähtsus vähenes aastaga 4%-punkti. Nende kokkuostuhind aga tõusis aastaga 1,8%. Impordi vähenemine ja ekspordi kasv, kvaliteedi paranemine ning suurenenud tootmiskulud on tõstnud 2008. aastal veiste kokkuostuhinda Eestis. Näiteks märtsikuu kaalutud keskmiseks kokkuostuhinnaks oli juba 26.19 kr/kg.

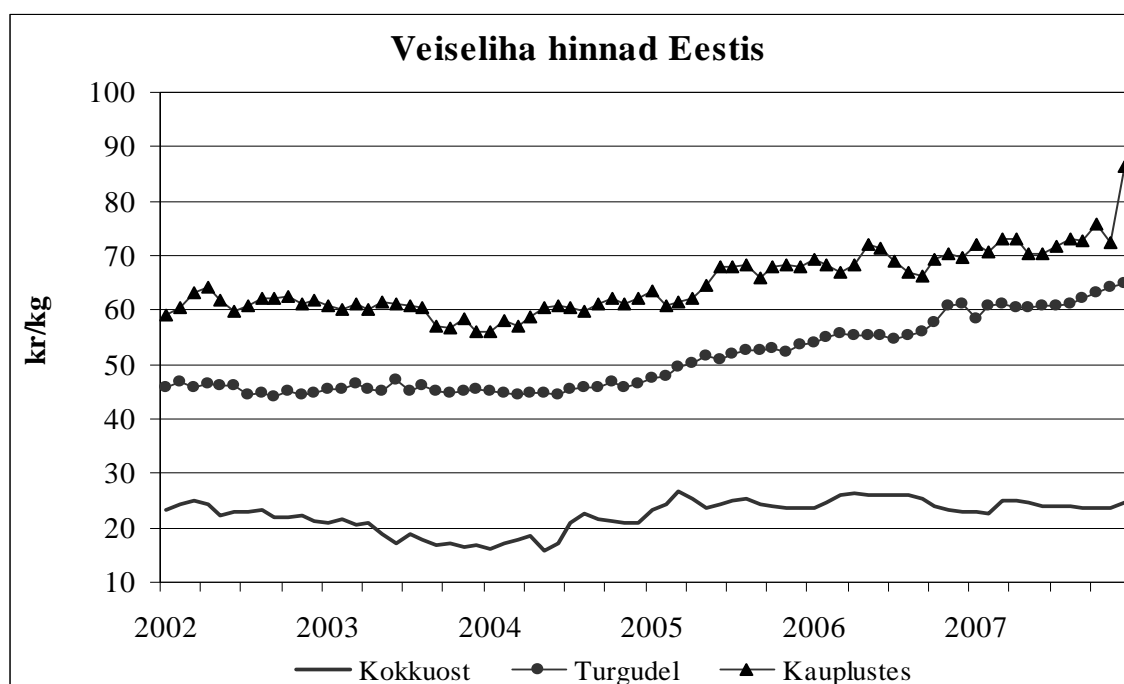
Tabel 16

Veiste kaalutud keskmised kokkuostuhinnad Eestis 2007.a.
(kr/kg käibemaksuta tapakaalus, jahutatud lihakehad)

	2006 keskm	2007 jaan	2007 juuli	2007 aug	2007 sept	2007 okt	2007 nov	2007 dets	2007 keskm	07/ 06 +/-, %
A-pullid <2 a	28.56	27.89	29.54	28.93	28.68	28.14	28.70	30.55	29.06	1,8
B-muud pullid	23.98	21.84	21.75	24.97	22.14	23.18	19.95	24.36	22.18	-7,5
C-härjad	28.63	29.12	29.11	32.22	31.64	30.52	31.59	30.69	31.07	8,5
D-lehmad	22.02	19.45	19.82	19.45	19.24	19.42	19.31	19.44	20.04	-9,0
E-mullikad	27.15	26.40	27.32	27.82	27.43	26.87	26.28	27.18	27.30	0,5
EUROP	24.98	22.89	24.02	23.88	23.74	23.58	23.57	24.79	23.99	-4,0

Allikas: EKI

Joonis 12



Allikas: EKI

Veiseliha kvaliteedi paranemine ning tasapisi punase liha populaarsuse kasv tarbijate seas on tõstnud veiseliha **jaehinda** nii kauplustes kui ka turgudel ja seda vaatamata sellele, et kokkuostuhind ei tõusnud. 2007. aastal kallines veiseliha kauplustes keskmiselt 6,5%. Märkimisväärselt on tõusnud just kvaliteetsema liha hind. Kui 2006. aastal maksis kondita veiseliha kauplustes keskmiselt 86.06 kr/kg, siis 2007. aastal tõusis hind juba 93.19 kr/kg-ni, aastaga kallinemine 8,3%. Kondiga liha hind tõusis 51.92 kr/kg-lt 2006. aastal 53.74 kr/kg-ni 2007. aastal, seega aastaga tõusis hind 3,5%.

Turgudel kallines veiseliha aastaga 9,2%. Enam tõusis kondiga veiseliha hind, mis liikus 44.72 kr/kg-lt 2006. aastal 50.44 kr/kg-le 2007. aastal, tõustes aastaga 12,8%. Kondita veiseliha hinnatõus jäi tagasihoidlikumaks – aastaga 6,8%. Kui 2006. aastal maksis turgudel kondita veiseliha keskmiselt 67.99 kr/kg, siis 2007. aastal küsiti juba kilogrammi eest 72.61 krooni. Vaatamata suuremale hinnatõusule turgudel, oli veiseliha 2007. aasta lõpus kauplustes keskmiselt 33% kallim kui turgudel.

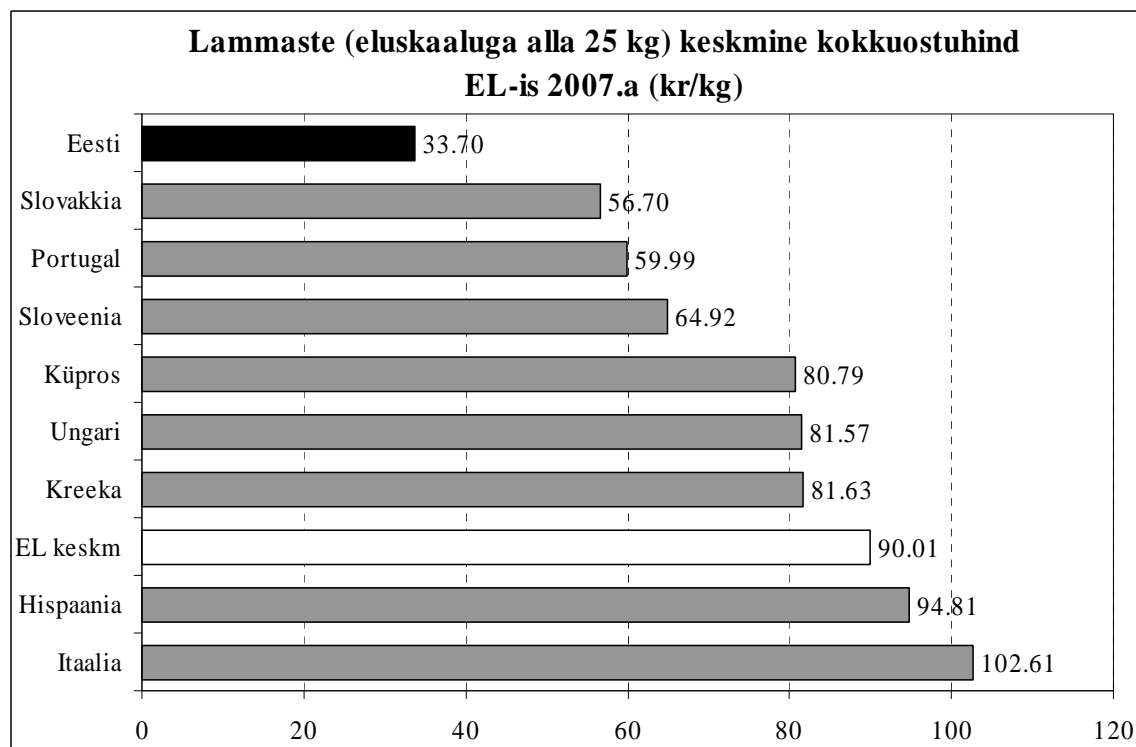
2008. aasta esimestel kuudel kauplustes veiseliha hinna tõus peatus ning asendus mõningase langusega. Kondita veiseliha hind kauplustes kukkus sel ajal 2% ehk 2.19 kr/kg võrra. Kondiga liha hind langes oluliselt rohkem, 2007. aasta detsembriga võrreldes maksis see 2008. aasta märtsis 7,2% ehk 4.66 kr/kg võrra vähem.

2008. aasta I kvartalis jätkus aga turgudel veiseliha keskmise hinna tõus. Seejuures kallines nii kondita veiseliha (+3,2% ehk 2.43 kr/kg) kui ka kondiga veiseliha (+8,5% ehk 4.49 kr/kg) jaehind. Vaatamata hinnatõusule turul jäi veiseliha seal ikka 17,5% odavamaks kui kauplustes.

Lambaliha tarbimine on kogu Eesti lihatarbimises juba aastaid olnud kõige väiksema osakaaluga. Põhjuseks tootmise hooajalisus, kvaliteetse liha vähesus, suhteliselt kõrge jaehind, halb kättesaadavus ning vähesed tarbimisharjumused. Kuigi lammaste arvukus on viimastel aastatel jõudsalt kasvanud, jaekaubandusvõrgus lambaliha napib. Järjest raskemaks läheb lambakasvatajatel tapamaja leidmine, kes on valmis elusloomi kokku ostma. Suuremates lihatööstusettevõtetes puuduvad liinid lammaste töötlemiseks. Teisalt puudub neil ka elav huvi lambaliha ja lambalihatoodete tootmise vastu, sest lammaste kokkuostu pidurdab sesoonsus. See ei võimalda lihatööstustel sõlmida lepinguid lambaliha realiseerimiseks, kuna lepingupartnerid eeldavad regulaarseid hankeid. 2007. aastal vahetus Saaremaa Lihatoöstuse omanik. Uute omanike otsusel lõpetati 2007. aasta II poolaastast eluslammaste kokkuost ka Saaremaa Lihatoöstuses. Väiksemates tapamajades, kus eluslambaid veel kokku ostetakse, napib aga võimsust või need asuvad tootjast kaugel. Sesoonsusest tulenevalt on lammaste kokkuost jätkuvalt lünklik ning kokkuostetud kogused on marginaalsed. Eestis pole senini tekkinud ka lihatööstusettevõtteid, kes pidevalt lambalihast valmistooteid toodaks. Seetõttu tapeti endiselt enamik loomi majapidamistes oma tarbeks, veeti elusloomadena välja või osteti tapateenust Lätist, kus lambaliha tootmine on paremal järjel. Tarbijate seas kasvab aga huvi maitsva lambaliha vastu. Senist tühimikku lambalihaturul on täitnud imporditud liha, mida 2007. aastal toodi valdavalt Soomest, Belgiast ja Taanist. Impordihind, mis püsis mullusega samal tasemel, ei tähendanud veel odavamat liha tarbijatele – lambaliha keskmine jaehind, mis tavatarbija jaoks oli niigi tavatult kõrge, tõusis 2007. aastal turgudel 7,3% ja kauplustes 7,7% võrreldes aastatagusega. Seejuures kauplustes oli lambaliha kolmandiku jagu kallim turgudel pakutatavast.

Ka Euroopa Liidus mõjutab noorte lammaste (eluskaaluga alla 25 kg) kokkuostuhinda sesoonsus. 2007. aasta I poolaastal, kui lammaste pakkumine oli suurem, nende kokkuostuhind Euroopa Liidus langes, jõudes poolaasta lõpus 77.44 kr/kg-ni. II poolaastal, mil noorte lammaste pakkumine langes, hakkas hind tõusma ulatudes aasta lõpuks 108.49 kr/kg-ni. Alla 25 kg lammaste aastakeskmiseks kokkuostuhinnaks kujunes 2007. aastal 90.01 kr/kg (joonis 15). 2006. aastaga võrreldes alanes lammaste kokkuostuhind 2,1%. Lambaliha on ainus lihaliik, millega isevarustatuse tase Euroopa Liidus on alla 100%.

Joonis 13



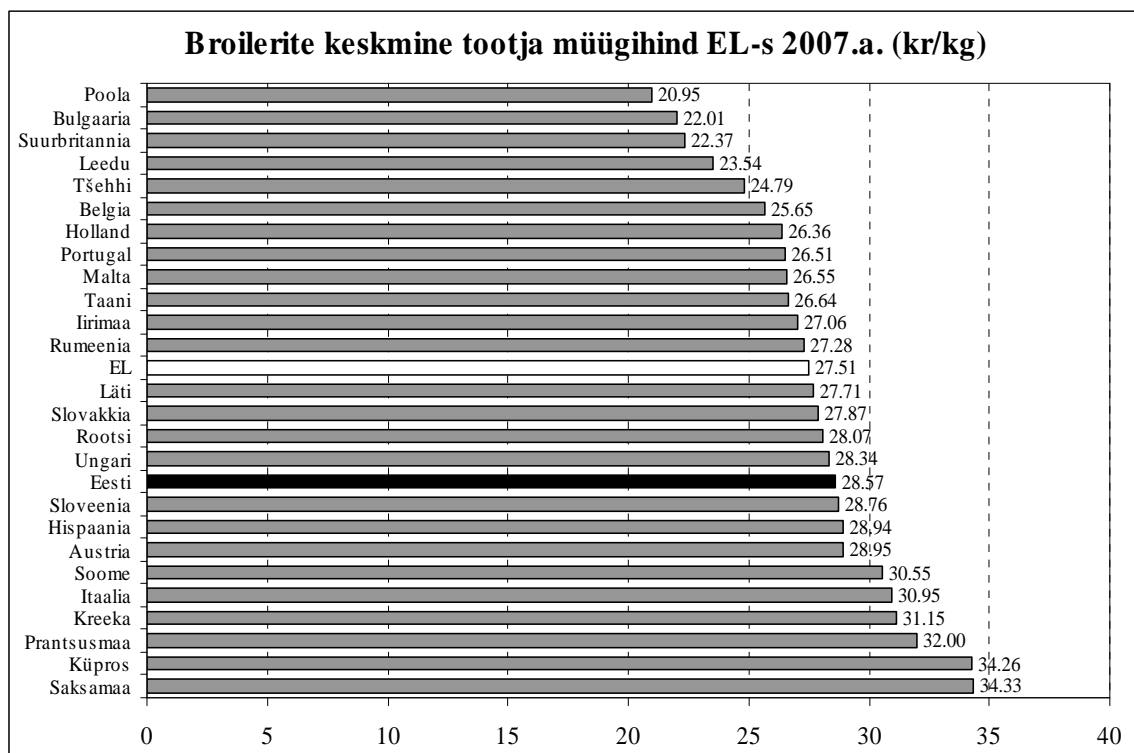
Allikas: ESA, Euroopa Komisjon

Linnuliha keskmine tootjahind, mis 2005. aasta juunis järsult tõusis salmonelloosipuhanguga kaasnenud kodumaise linnuliha nappuse tõttu, püsis kõrge nii 2006. kui ka 2007. aastal. Nii oli aastakeskmiseks tootjahinnaks mullu 28.18 kr/kg, mis oli 29,5% kõrgem 2006. aasta aastakeskmisest hinnast. Üheks tootjahinna tõusu põhjuseks võib pidada teravilja hinna tõusu, mis on kasvatanud kulutusi linnuliha tootmisel. Tööstusest väljamüügikogused on aga aasta jooksul vähenenud 40%. Samas on kasvanud mitmesuguste broilerist valmistatud maitsestatud pooltoodete sortiment. Eesti broileri aastakeskmine tootjahind (28.18 kr/kg) oli Euroopa Liidu aastakeskmisest hinnast (27.51 kr/kg) 2,4% kõrgem. Broileri tootjahind Euroopa Liidus tõusis aastaga 16,9%. Kui 2006. aastal iseloomustasid EL-i linnulihaturgu liikmesriigiti väga suured hinna erinevused, siis 2007. aasta oli hinnatasemeilt märgatavalt ühtlasem. Ka 2007. aastal oli broiler odavaim Poolas (20.95 kr/kg), kuid selle tootjahind tõusis aastaga 32%. Kõige enam aga on aastaga broileri hind kerkinud äsja liitunud Rumeenias ja Bulgaarias, kus hinnatõus oli vastavalt 88,5% ja 77,7%. Kõige kõrgem oli broileri keskmine tootjahind mullu Saksamaal – 34.33 kr/kg. Kõrge linnuliha hinna taga on sööda- ja energiahinna tõus maailmaturul, nõudluse kasv linnuliha

järele ning tootmismahud, mis ei ole suutnud nõudluse kasvuga kaasa minna. Eestis on tekkinud tühimikku nõudluse ja pakkumise vahel jaeturul ära kasutanud lähinaabrid, kust kasvas linnuliha import 2007. aastal 2006. aastaga võrreldes 10%. Leedust, Taanist ja Soomest imporditud odavam toodang on leidnud hinnatundliku tarbija, seda enam, et tegemist on usaldusväärsetest lähiriikidest sisseveetud kaubaga.

2007. aasta jaanuaris maksis kodumaise broileri kilo kauplustes keskmiselt 41.32 krooni ning see oli 4,7% kallim kui aasta tagasi. Läbi väikeste languste ja tõusude jõudis hind septembris 42.52 kr/kg-le. Oktoobris tõusis broileri hind kauplustes järsult, kerkides kuuga 6,3%. Selle põhjuseks oli AS Talleggis avastatud lindude Newcastle tõbi, mistõttu hukati üle 200 tuhande linnu. Seega vähenes märgatavalt ka kodumaise broileriliha pakkumine. Broileri hinnatõus jätkus ka järgnevatel kuudel ning detsembris maksis broiler kauplustes juba 49.55 kr/kg. Aastakeskmiseks jaehinnaks kujunes 43.24 kr/kg, mis oli 15,3% kõrgem 2006. aasta aastakeskmisest jaehinnast. Hinnatõus on jätkunud ka 2008. aastal ning I kvartali lõpus maksis kohalik broiler kauplustes juba 50.50 kr/kg. Hinnarallist ei jäänud kõrvale ka importbroiler, mille aastakeskmise hind tõusis 2007. aastal tunamullusega võrreldes 14,8%. Läbi aasta püsis importbroileri jaehind 4-5 kr/kg madalam kohalikust toodangust.

Joonis 14



Allikas: EKI, Euroopa Komisjon

Sarnaselt broileri jaehinnale kauplustes käitus hind ka turgudel. Jaanuaris maksis broileri kilo turgudel keskmiselt 41.50 krooni, mis läbi väikeste kõikumiste jõudis augustis 40.80 kr/kg-ni. Septembris tõusis hind eelneva kuuga võrreldes hüppeliselt 9,1%, keskmiseks hinnaks kujunes septembris 44.53 kr/kg. Järgnevatel kuudel jätkus hoogne tõus ning aasta lõpus maksis kohalik broiler turul keskmiselt 53.28 kr/kg, olles 7,5% kallim kauplustes müüdavatest. Aastakeskmise jaehind turgudel (43.67 kr/kg) oli 19,2% kõrgem 2006. aasta aastakeskmisest jaehinnast. Uus

aasta tõi turgudele mõningase rahunemise ning broileri jaehind mõnevõrra langes. 2008. aasta märtsis maksis kohalik broiler turgudel 50.88 kr/kg. Seega ühtlustus kohaliku broileri jaehind turgudel ja kauplustes.

Väliskaubandus

2007. aastal eksporditi Eestist 11,0 miljardi krooni eest põllumajandussaadusi. Võrreldes 2006. aastaga kasvas eksport 31% ehk 2,6 miljardi krooni võrra. Liha ja lihatooteid eksporditi eelmisel aastal 574,0 miljoni krooni eest. Ekspordikäive kasvas aastaga 8% ehk 44,7 miljoni krooni võrra. Põllumajandussaadusi imporditi mullu 16,2 miljardi krooni eest. Impordikäive kasvas 2006. aastaga võrreldes 33% ehk 4,0 miljardi krooni võrra. Liha ja lihatooteid imporditi 2007. aastal 1,2 miljardi krooni eest, mis oli 9% ehk 97,5 miljoni krooni võrra suurem kui 2006. aastal. Impordikäibe kiirem kasv ekspordikäibega võrreldes kasvatas väliskaubanduse puudujäägi liha ja lihatoodete osas 564,3 miljonit kroonilt 2006. aastal 617,1 miljonile kroonile 2007. aastal. Mullu eksporditi Eestist 146,5 miljoni krooni eest elussigu ja –veiseid, mis lisatuna liha ja lihatoodete ekspordikäibele vähendas väliskaubanduse defitsiidi eelmisel aastal 470,6 miljonile kroonile.

Tabel 17

Liha ja lihatoodete import 2006 – 2007. aastal

	2006			2007			Koguse muutus +/-, %
	Kogus tonni	Summa mln. kr	Hind kr/kg	Kogus tonni	Summa mln. kr	Hind kr/kg	
Liha ja söödavad subproduktid	43413	910,4	x	41272	961,0	x	-4,9
Veiseliha	3613	112,0	31.01	3339	120,7	36.16	-7,6
Sealiha	20010	491,0	24.54	17088	447,2	26.17	-14,6
Linnuliha ja subproduktid	15360	234,1	15.24	16963	317,3	18.71	10,4
Lambaliha	115	9,7	84.19	136	11,6	84.98	18,3
Subproduktid	2191	30,1	13.75	1720	27,5	19.03	-21,5
Muu liha, pekk	1783	23,3	13.06	1684	24,3	14.39	-5,6
Soolatud, suitsutatud liha ja subproduktid või pulber	341	10,2	29.99	342	12,4	36.43	0,3
Hinnanguline					72,3		
Valmistooted lihast	3473	113,4	x	5471	147,2	x	57,5
Vorstitooted	545	27,6	50.58	691	34,6	50.04	26,8
Konservid ja muud tooted	2928	85,8	29.31	4780	112,6	23.55	63,3
Hinnanguline					10,6		
Hinnanguline		69,8					
Kokku	x	1093,6	x	x	1191,1	x	x

Allikas: PM Kaubanduspoliitika büroo

Liha ja lihatoodete eksport moodustas 2007. aastal 5,2% (2006.a 6,3%) põllumajandussaaduste kogueksportidist ja import 7,4% (2006.a 9,0%) koguimportidist.

Liha ja lihatoodete import, mis suurenes 2007. aastal 2006. aastaga võrreldes 8,9% (tabel 17), kasvas just Euroopa Liidust suurenenud sisseveo toel. Import Euroopa Liidust kasvas 9,0%. Euroopa Liidu osakaal mainitud tootegruppide rahalises impordis oli 99% jäädes 2006. aasta tasemele. EL-i vanade ja uute liikmesriikide osakaal impordis mõnevõrra muutus – vanade riikide osakaal oli 2007. aastal 63%, aasta tagasi 70%. Suurimateks partneriteks olid Taani (22%), Soome (21%) ning Saksamaa (6%). Uutest liikmesriikidest toodi enam liha ja lihatooteid sisse Leedust (16%), Poolast (9%) ning Lätist (8%). Liha ja lihatoodete impordi osakaal kolmandatest riikidest oli ka 2007. aastal äärmiselt tagasihoidlik. EL-iga liitumise järgselt rakendunud uus väliskaubandusrežiim on peatanud pea kogu liha ja lihatoodete impordi kolmandatest riikidest. Impordikäive neist riikidest jäi mullu 2006. aasta tasemele olles ligi 7 korda väiksem 2005. aasta käibest. Rahalises vääringus vähenes 2007. aastal värske ja külmutatud liha ning subproduktide ja kasvas valmistoodete sissevedu. Sellele on kaasa aidanud ka see, et osad Eesti lihatööstusettevõtted tellivad osa tooteid nt Läti või Leedu ettevõtetest. Kogu liha ja lihatoodete impordist moodustas värske ja külmutatud liha 87% ning lihast valmistooted 13%. Seega vähenes liha ja kasvas lihast valmistoodete osakaal aastaga 2%-punkti jagu. Koguseliselt suurenes olulisel määral linnu- ja lambaliha ning konservide ja vorstitoodete import. Märkimisväärselt vähenes

Tabel 18

Liha impordi struktuur 2007. aastal
(% vastava saaduse üldisest impordikogusest)

Veiseliha		Sealiha		Linnuliha		Subproduktid	
2002.a. – 1209 tonni		2002.a. – 11870 tonni		2002.a. – 22546 tonni		2002.a. – 3429 tonni	
2003.a. – 1029 tonni		2003.a. – 14409 tonni		2003.a. – 20859 tonni		2003.a. – 3063 tonni	
2004.a. – 1625 tonni		2004.a. – 14887 tonni		2004.a. – 15922 tonni		2004.a. – 3124 tonni	
2005.a. – 3535 tonni		2005.a. – 16528 tonni		2005.a. – 15125 tonni		2005.a. – 3011 tonni	
2006.a. – 3613 tonni		2006.a. – 20010 tonni		2006.a. – 15360 tonni		2006.a. – 2191 tonni	
2007.a. – 3339 tonni		2007.a. – 17088 tonni		2007.a. – 16963 tonni		2007.a. – 1720 tonni	
Poola	26	Soome	32	Soome	27	Soome	30
Leedu	19	Taani	32	Taani	23	Poola	22
Taani	13	Poola	11	Leedu	17	Rootsi	9
Soome	12	Saksamaa	8	Holland	6	Saksamaa	8
Holland	9	Leedu	4	Läti	5	Taani	8
Läti	9	Belgia	3	Saksamaa	5	Leedu	7
Brasiilia	4	Hispaania	3	Poola	4	Austria	4
Prantsusmaa	3	Teised	7	Rootsi	3	Iirimaa	3
Teised	5			Belgia	2	Ungari	3
				Ungari	2	Hispaania	3
				Teised	6	Teised	3

Allikas: PM Kaubanduspoliitika büroo

mullu sea- ja veiseliha ning kolmandat aastat järjest ka subproduktide impordikogused. Värske ja külmutatud liha impordi üldkogus 2007. aastal vähenes 2006. aastaga võrreldes 5% ehk 2414 tonni võrra. Sellest kogusest suur osa langes sealihale (-2922 tonni), subproduktide (-471 tonni) ning veiseliha (-274 tonni) impordi vähenemise arvele. Sealihale import, mis vähenes kõige rohkem, kahanes valdavalt värske ja jahutatud rümpade impordi vähenemise arvel (-45,3%), aga ka külmutatud sealihatükkide import vähenes (-8,2%).

Pea kogu jahutatud ja külmutatud sea-, veise- ning linnuliha imporditi Euroopa Liidu liikmesriikidest. 1990-ndate aastate keskel toodi pea 95% kogu linnuliha impordist USA-st. USA osakaal hakkas vähenema pärast tollimaksu kehtestamist 1997. aastal. Kui 2004. aastal oli USA osakaal linnuliha impordis veel 14%, siis alates 2005. aastast on linnuliha imporditud vaid Euroopa Liidu liikmesriikidest (tabel 18).

Sarnaselt linnulihale tuli ka kogu sealihale import Euroopa Liidu liikmesriikidest. Suurimad impordimaad olid Soome osakaaluga 32%, Taani 32%-ga ja Poola 11%-ga. Veiseliha imporditi 96% ulatuses Euroopa Liidu liikmesriikidest, valdavalt Poolast (26%), Leedust (19%), Taanist (13%) (tabel 18).

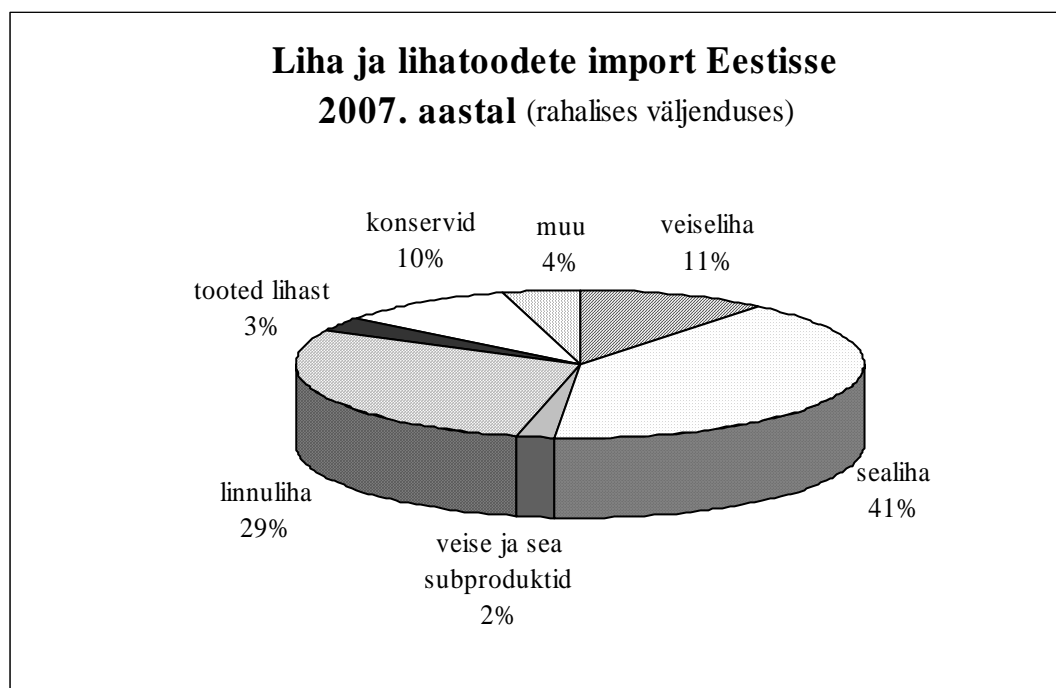
Tabel 19

Sealiha ekspordi ja impordi struktuur ja -hinnad

	Ekspord				Import			
	Kogus, t		Hind, kr/kg		Kogus, t		Hind, kr/kg	
	2006	2007	2006	2007	2006	2007	2006	2007
Jahtunud	4791,0	4151,6	32.23	36.64	7660,0	5919,7	24.65	28.01
Külmutatud	2366,0	1957,6	33.93	35.20	12349,9	11167,9	24.46	25.20

Allikas: PM Kaubanduspoliitika büroo

Joonis 15



Lihast valmistooteid imporditi Eestisse valdavalt Euroopa Liidu liikmesriikidest, vaid väike osa konservidest toodi Norrast. 2005. aastal tungis väga jõuliselt Eesti lihast valmistoodete turule Leedu. 2006. aastal tõmbusid Leedu tooted Eesti turult mõnevõrra tagasi, vorstitoodete import vähenes enam kui 11 korda, kuid samas suurenes konservide sissevedu 21%. Ka 2007. aastal jäi Leedu vorstitoodete import Eestisse tagasihoidlikuks, kuid jätkuvalt kasvas konservide sissevedu, mille kogused suurenesid aastaga üle 2 korra. Lähinaaber Läti, kes üritas omakorda 2006. aastal meie vorstitoodete turul positsioone hõivata, suutis ka eelmisel aastal saavutatud positsiooni hoida ning Eestisse veetud kogused vähenesid vaid 14%. Ka konserviturul säilis Läti toodetel 2007. aastal kaks aastat tagasi kätte võidetud koht, mil import kasvas 2004. aastaga võrreldes ligi 4 korda. Mullu toodi Lätist lihakonserve Eestisse 37% enam aastatagusest (tabel 20).

Kõige olulisem lihatoodete impordiartikkel oli 2007. aastal sealih, mille osakaal kogu liha ja lihatoodete rahalises impordikäibes ulatus 41%-ni. Tunamullusega võrreldes vähenes sealih osakaal 4%-punkti võrra. 29% (2006.a 21%) kõigist lihatoodete sisseveost haaras enda alla linnuliha ning 11% (2006.a 10%) veiseliha sissevedu (joonis 17).

Tabel 20

Lihatoodete ekspordi – impordi struktuur 2007. aastal
(% vastava toote ekspordi või impordi üldisest kogusest)

Ekspord		Import	
Vorstitooded	Konservid	Vorstitooded	Konservid
2002.a. – 6201 tonni	2002.a. – 1809 tonni	2002.a. – 905 tonni	2002.a. – 1199 tonni
2003.a. – 5220 tonni	2003.a. – 2143 tonni	2003.a. – 661 tonni	2003.a. – 1150 tonni
2004.a. – 4015 tonni	2004.a. – 2094 tonni	2004.a. – 516 tonni	2004.a. – 1389 tonni
2005.a. – 3789 tonni	2005.a. – 2570 tonni	2005.a. – 645 tonni	2005.a. – 2375 tonni
2006.a. – 4965 tonni	2006.a. – 2226 tonni	2006.a. – 545 tonni	2006.a. – 2928 tonni
2007.a. – 4133 tonni	2007.a. – 4354 tonni	2007.a. – 691 tonni	2007.a. – 4780 tonni
Läti 52	Läti 82	Rootsi 32	Leedu 63
Leedu 30	Leedu 8	Läti 28	Läti 22
Venemaa 12	Saksamaa 7	Poola 18	Saksamaa 3
Ukraina 5	Soome 1	Leedu 10	Holland 2
Soome 1	Teised 2	Soome 5	Ungari 2
		Hispaania 5	Poola 2
		Belgia 2	Soome 2
			Teised 4

Allikas: PM Kaubanduspoliitika büroo

Keskmine **impordihinnad** tõusid aastaga pea kõigis tootegruppides, vaid lihast valmistoodete hinnad langesid. Aastaga tõusis kõige rohkem subproduktide keskmine impordihind (+38%). Sealih keskmine impordihind tõusis aastaga 7% ning see oli 16% kõrgem kui kokkuostetud sigade kaalutud aastakeskmine SEUROP hind Eestis. Odavam sealih tuli mullu Iirimalt, kust

imporditud külmutatud sea tagaosade ja muude tükkide keskmiseks hinnaks kujunes 12.59 kr/kg. Suurim kogus sealihaga imporditi mullu Soomest (5470,5 tonni), kust toodud liha keskmine impordihind oli 20.56 kr/kg. Aastaga vähenes Soomest imporditud sealihaga kogus 30%, kuid hind jäi 2006. aasta tasemele. Taanist toodi eelmisel aastal 5409,7 tonni sealihaga keskmine hinnaga 28.91 kr/kg. Ka Taanist toodud sealihaga kogused vähenesid aastaga (-18%), hind jäi aga samaks kui eelmisel aastal. Kui Taanist imporditud sealihaga keskmine hind oli 29% kõrgem Eesti kohalikust SEUROP klassi sigade kaalutud keskmisest kokkuostuhinnast (22.48 kr/kg), siis Soomest sisse toodud liha keskmine hind oli 9% madalam.

Veiseliha keskmine impordihind tõusis aastaga 17%, olles 46% kõrgem veiste kaalutud aastakeskmisest kokkuostuhinnast (EUROP) Eestis. Odavam veiseliha tuli mullu Austriast (14.52 kr/kg). Poolast, kust toodi mullu kõige rohkem (880,8 t) veiseliha Eestisse, oli sisseveetud veiseliha keskmine hind (27.80 kr/kg) üldisest keskmisest impordihinnast 23% madalam, kuid 12% kõrgem EUROP-klassi veiste keskmisest kaalutud kokkuostuhinnast Eestis. Leedust Eestisse sisseveetud veiseliha kogused suurenesid aastaga 59%. Leedust toodud 646,9 tonni veiseliha keskmiseks impordihinnaks kujunes mullu 39.98 kr/kg, mis oli 8% madalam 2006. aasta hinnast. Kui Poolast imporditi vaid külmutatud liha, siis Leedust toodi ka jahutatud liha, mille impordihind oli oluliselt kõrgem külmutatud liha hinnast ning mis tõstis ka üldist veiseliha impordihinda.

Tabel 21

Veiseliha ekspordi ja impordi struktuur ja -hinnad

	Ekspord				Import			
	Kogus, t		Hind, kr/kg		Kogus, t		Hind, kr/kg	
	2006	2007	2006	2007	2006	2007	2006	2007
Jahutatud	133,4	202,7	47.99	52.23	827,4	430,3	30.49	52.69
Külmutatud	247,4	287,1	60.83	46.44	2785,8	2908,2	31.16	33.71

Allikas: PM Kaubanduspoliitika büroo

Linnuliha import Eestisse on aasta-aastalt suurenenud. Osalt on see tingitud ettevõtete äristrateegiast, teisalt aga linnuhaigustest põhjustatud kohaliku toodangu pakkumisprobleemidest. Imporditud linnuliha kogus suurenes 2007. aastal varasemaga võrreldes 10%. Kogu imporditud linnulihast 89% oli kanaliha ning 11% muude lindude (kalkun, hani, part) liha. Keskmine kanaliha sisseveo hind tõusis aastaga 23%, olles 39% madalam kohalikust aastakeskmisest broilerite tootjahinnast. Kõige odavam kanaliha tuli mullu Portugalist (9.39 kr/kg). Soomest, kust toodi eelmisel aastal kõige rohkem kanaliha (4017,6 t) Eestisse, oli sisseveetud kanaliha keskmine hind (14.79 kr/kg) 14% madalam keskmisest impordihinnast ning poole madalam kohalikust aastakeskmisest tootjahinnast. Suured kogused kanaliha toodi mullu ka Taanist (3614,9 t) ja Leedust (2805,5 t). Mõlemad riigid kasvasid mullu kanaliha ekspordit Eestisse vastavalt 24% ja 27%. Kui Leedust imporditud kanaliha hind aastaga oluliselt ei muutunud, siis Taanist veetu kalines aastaga 42%.

Muude lindude liha import mullu tunamullusega võrreldes vähenes 14%, impordihind aga tõusis 36%. Suurim kalkuniliha impordiriik oli taas Soome, kust toodi eelmisel aastal 471,4 tonni kal-

kuniliha keskmise hinnaga 20.10 kr/kg. Aastaga kasvas imporditud kalkuniliha kogus Soomest 11%, keskmine impordihind aga 52%.

Värsket ja külmutatud liha ning valmistooteid **eksportiti** 2007. aastal kokku 574 miljoni krooni väärtuses. 2006. aastaga võrreldes suurenes eksport 8% (tabel 22). Koos elussigade ja –veiste ekspordiga ulatus liha ja lihatoodete ekspordikäive 720,5 miljoni kroonini. Valmistoodete ekspordimaht (rahas) kasvas 29% ning liha ja söödavate subproduktide ekspordimaht vähenes 2%. Siiski tuleb mainida, et ekspordi nii suur kasv on saavutatud suures osas hindade tõusu arvel, ekspordikogused on suurenenud vähem või on koguni vähenenud (tabel 22).

Lisaks lihale ja lihast toodetele eksporditi Eestist 2007. aastal 61,6 tuhat nuumsiga tapaks põhiliselt Venemaale, aga ka Lätti eluskaaluga 6829 tonni 124,1 miljoni krooni väärtuses. Elussigade eksport jäi 2007. aastal enam-vähem 2006. aasta tasemele. Aasta jooksul suurenes 4% välja-veetava sea keskmine eluskaal, kuid sigade eluskaalu kilogrammi hind jäi tunamullusele tasemele.

Tabel 22

Liha ja lihatoodete eksport 2006 – 2007. aastal

	2006			2007			Koguse muutus +/-, %
	Kogus t	Summa mln kr	Hind kr/kg	Kogus t	Summa mln kr	Hind kr/kg	
Liha ja söödavad subproduktid	12132	344,5	x	10382	338,2	x	-14,4
Veiseliha	381	21,4	55.89	490	23,9	48.84	28,6
Sealiha	7157	234,7	32.80	6109	221,0	36.18	-14,6
Linnuliha ja subprod.	3271	63,4	19.37	1995	60,4	30.26	-39,0
Lambaliha	6	0,4	65.76	13	1,5	112.81	216,7
Subproduktid	963	9,3	9.66	1478	13,3	9.03	53,5
Muu liha, pekk	342	14,9	43.43	278	17,2	61.81	-18,7
Soolatud, suitsut. liha ja subprod-d või pulber	12	0,4	33.91	19	0,9	48.98	58,3
Hinnanguline					7,7		
Valmistooted lihast	7191	173,9	x	8487	224,1	x	18,0
Vorstitooted	4965	116,0	23.37	4133	101,7	24.61	-16,8
Konservid	2226	57,9	25.99	4354	122,4	28.11	95,6
Hinnanguline					4,0		
Hinnanguline		10,9					
Kokku liha ja valmistooted		529,3			574,0		
Elusveised	1557	45,9	29.50	1042	22,4	21.49	-33,1
Elussead	6656	120,2	18.06	6829	124,1	18.18	2,6
KOKKU	x	695,4	x	x	720,5	x	x

Allikas: PM Kaubanduspoliitika büroo

2007. aastal eksporditi Eestist 9024 veist eluskaalus 1042,2 tonni 22,4 miljoni krooni väärtuses. Veised veeti valdavalt Poola, Saksamaale ja Hollandisse. 2006. aastaga võrreldes on elusveiste eksport kahanenud poole võrra, väljaveetud veiste eluskaalu hind langes aastaga 27%.

EL-i liikmesriigina on kadunud tõkendid liha ja lihatoodete väljaveoks teistesse liikmesriikidesse. Eesti põhiliste liha ja lihatoodete ekspordipartnerite Läti ja Leedu kõrvale on tõusnud ka Soome. Kogu Eestist eksporditud lihast ja lihatoodetest (rahas) läks eelmisel aastal Lähti 48%, Leetu 22% ning Soome 13%. Eksport naabrite juurde kasvas aastaga kokku 9%. Kasvu tagas ekspordi 43%-line suurenemine Lähti. 2007. aastal suurenes liha ja lihatoodete ekspordimaht EL-i tervikuna. Nii oli EL-i liikmesriikide osakaal liha ja lihatoodete ekspordis 2006. aasta 93% asemel 2007. aastal 95%. Tuleb märkida, et eksport vähenes vanadesse liikmesriikidesse 6%, uutesse liikmesriikidesse aga kasvas 18%. Tööstused, kes 2006. aastal olid jõudsalt kasvatanud oma toodangu ekspordit kolmandatesse riikidesse, olid sunnitud 2007. aastal taas väljavedu nendes riikidesse pea veerandi võrra vähendama. Kõige rohkem turgu kaotati Venemaal, Ukrainas ja Kasahstanis. Kuigi tööstused on leidnud oma toodangule täiendavalt turgu valdavalt Aasia ja Aafrika riikides, siis esialgu ei ole eksport uutesse piirkondadesse korvanud kaotusi lähemate naabrite juures.

Elusloomade ekspordil pikenes riikide loetelu, kuhu loomi eksporditi. Kui elussigu veeti valdavalt Lähti, Leetu ja Venemaale, siis elusveiseid viidi Läti ja Poola kõrval ka Hollandisse ja Saksamaale. Põhjuseks on kõrgemad kokkuostuhinnad ning soodsamad loomade realiseerimistingimused. Valmistoodangust (koguselises arvestuses) viidi Lähti 52% (2006.a 42%) vorstitoodete ja 82% (2006.a 76%) konservide ekspordist (tabel 20). Lisaks valmistoodangule jõudis Lähti ka 37% (2006.a 30%) linnuliha, 46% (2006.a 37%) sealihaga ja 41% (2006.a 26%) veiseliha koguekspordist (tabel 23). Leetu, kui teise olulise liha ja lihast toodete ekspordi sihtriiki, veeti 2007. aastal 10% (2006.a 12%) veiseliha, 33% (2006.a 42%) sealihaga, 17% (2006.a 14%) linnuliha, 30% (2006.a 33%) vorstitoodete ning 8% (2006.a 15%) konservide ekspordikogusest.

Joonis 16



2007.a. aprillisündmuste järel pingestunud suhted Venemaaga jätsid jälje ka riikide vahelistele majandussuhetele. Kui liha ja lihast toodete eksport Venemaale oli viimastel aastatel hakanud kasvama, siis 2007. aastal 2006. aastaga võrreldes vähenes see taas 9,9 miljoni krooni võrra. Koguseliselt vähenes nii elussigade (2007.a 5257 t, 2006.a 6570 t), vorstitoodete (2007.a 522 t, 2006.a 873 t) kui ka konservide (2007.a 7 t, 2006.a 23 t) eksport, kasvas vaid sealihaga (2007.a 165 t, 2006.a 152 t) väljavedu Venemaale. Kui liha ja lihast toodete eksport Venemaale on saanud 2007. aastal tagasilöögi, siis Eesti sealihaga on Venemaal endiselt hinnatud ning aasta teine pool näitas elussigade ekspordi uut elavnemist.

Tabel 23

Liha ekspordi struktuur 2007. aastal
(% vastava saaduse üldisest ekspordikogusest)

Veiseliha	Sealiha	Linnuliha	Subproduktid
2002.a. – 115 tonni	2002.a. – 6845 tonni	2002.a. – 3465 tonni	2002.a. – 128 tonni
2003.a. – 31 tonni	2003.a. – 9828 tonni	2003.a. – 5070 tonni	2003.a. – 95 tonni
2004.a. – 225 tonni	2004.a. – 7503 tonni	2004.a. – 4373 tonni	2004.a. – 481 tonni
2005.a. – 596 tonni	2005.a. – 7203 tonni	2005.a. – 3036 tonni	2005.a. – 1140 tonni
2006.a. – 381 tonni	2006.a. – 7157 tonni	2006.a. – 3271 tonni	2006.a. – 963 tonni
2007.a. – 490 tonni	2007.a. – 6109 tonni	2007.a. – 1995 tonni	2007.a. – 1478 tonni
Läti 41	Läti 46	Läti 37	Läti 24
Soome 33	Leedu 33	Soome 25	Cote d'Ivoire 18
Leedu 10	Soome 8	Leedu 17	Poola 17
Ungari 10	Kreeka 5	Poola 6	Leedu 12
Poola 4	Venemaa 3	Rumeenia 3	Soome 11
Holland 2	Rootsi 2	Hongkong 3	Hongkong 8
	Poola 1	Taani 2	Venemaa 3
	Teised 2	Belgia 2	Vietnam 3
		Teised 5	Ghana 3
			Teised 1

Allikas: PM Kaubanduspoliitika büroo

Liha ja lihast toodete ekspordis on aastaid olnud suurima osatähtsusega sealihaga, mille osakaal (rahalisel mahus) ulatus mullu 39%-ni (2006.a 44%). Nii suur osakaal säilis suuresti 10%-lise ekspordihinna tõusu tõttu (tabel 22), eksporditud kogused aga mullu vähenesid. Seejuures ei saa mainimata jätta, et ka sealihaga impordikogused mullu vähenesid. Seega töötajad kasutasid suuremas mahus kodumaist sealihaga. Läti, mis on aastaid olnud Eesti sealihale atraktiivne turg, eksporditi mullu küll 5% ehk 142 tonni enam sealihaga kui 2006. aastal, kuid Leetu vähenes sealihaga eksport 33% ehk 1000,8 tonni võrra. Ekspordihind tõusis samal ajal 17%. Eesti kaalutud keskmisest sealihaga (SEUROP) kokkuostuhinnast oli keskmine ekspordihind Läti ja Leetu ligi 1,5 korda kõrgem.

Veiseliha ekspordikogused, mis on senini olnud suhteliselt väikesed, suurenesid eelmisel aastal 2006. aastaga võrreldes 29%. Veiseliha ekspordihind, mis 2006. aastal järsult tõusis, 2007. aastal oluliselt ei muutunud (2005.a 41.92 kr/kg, 2006.a 55.89 kr/kg 2007.a 48.84 kr/kg). Ligi

kolmveerand kogu veiseliha väljaveost läks mullu Soome ja Lätti, millest ligi 50% oli jahutatud liha keskmise hinnaga 55.11 kr/kg.

Nii linnuliha tootmist kui selle läbi ka eksporti on viimastel aastatel kimbutanud tõsised probleemid. Pea terve 2005. aasta likvideeris Eesti suurim linnuliha tootja Tallegg salmonelloosi tagajärgi, mille läbi kaotas ka soodsa positsiooni Läti ja Leedu turul. 2006. aasta tõi kaasa linnugripi ohu, mis meie jaoks õnneks vaid ohuks jäigi ning linnuliha tootjatel avanes võimalus asuda tootmismahatusid taastama. Kuid võitlus turu pärast on terav ning kaotatud positsioone nii sise- kui ka väliseturul on raske taastada. Kuigi linnuliha osatähtsus liha ja lihatoodete ekspordis säilitas 2007. aastal enam-vähem 2006. aasta taseme, kaotades vaid ühe 1%-punkti, tuleb see saavutus kirjutada ekspordihinna tõusu arvele. Ekspordihind kasvas aastaga 56%, eksporditud linnuliha kogus aga vähenes 1276 tonni võrra ehk 39%. Kui kahe eelmise aasta jooksul kasvas jõudsalt linnuliha eksport Soome, siis 2007. aastal kahanes see üle kolme korra. Vähenes ka eksport Leetu ja Lätti. Samal ajal on hoogsalt kasvanud linnuliha import mainitud kolmest riigist Eestisse. Ajast, mil soomlaste HK Ruokatalo on aktiivselt sekkunud linnukasvatuse Eestis, on Soome tõusnud ühtlasi ka linnuliha väliskaubanduses Eestile peamiseks partneriks, mis 2007. aastal väljendub valdavalt linnuliha Eestisse sisseveos.

Liha ja lihast toodete väliskaubandusbilanss EL-i liikmesriikidega oli 2007. aastal negatiivne (-634,4 miljonit krooni). Puudujääk süvenes aastaga 44,1 miljoni krooni võrra. Kolmandate riikidega oli kaubavahetus mullu plussis. Kui 2006. aastal ületas kaubavahetuses kolmandate riikidega ekspordikäive impordikäivet 26 miljoni krooniga, siis 2007. aastal oli eksport 17 miljoni krooni võrra suurem impordist.

Tarbimine

Viimasel viiel aastal on Eesti liha ja lihatoodete **siseturu maht** ulatunud enam kui 90 tuhande tonnini. 2007. aastal oli liha siseturu kogumaht esialgsel andmetel 95,0 tuh tonni ehk 0,5% enam kui aasta tagasi (94,5 tuh t). Kogu siseturu mahust oli 2007. aastal kodumaise toodangu osakaal 75% (2006.a 77%). Vaatamata siseturu mahu kasvule püsis import 2006. aasta tasemel.

Esialgsete arvestuse järgi **tarbiti** 2007. aastal Eestis keskmiselt 70,8 kilogrammi liha ja lihatooteid ühe elaniku kohta aastas (ümberarvestatuna lihaks). Aastaga on tarbimine kasvanud 1,3 kg võrra elaniku kohta (2006.a 69,5 kg; tabel 24). Jätkub liha omatarbimise vähenemine ehk sellise liha osakaal ja maht turul, mis lihatööstusettevõtetesse ei jõua. Liha tarbimise kasvutrendi näitavad ka lihatööstuse toodangu püsihindades müügitarbijate indeksid (vt lk 18) ja selleks loob eelduse ka elanike sissetulekute kasv.

Liha ja lihatoodete kallinemine, elanikkonna ostujõu kasv ning kiirenenud elutempo on kaasa toonud **kulutuste** kasvu liha ja lihatoodete ostul. Keskmised kulutused liha ja lihatoodete ostudele kodus tarbimiseks ulatusid 2007. aastal 2879 kroonini ühe elaniku kohta aastas, kulutused kasvasid aastaga 353 krooni võrra elaniku kohta ehk 14,0%. Kasvu põhjustas liha ja lihatoodete hindade tõus ning just kallimate pool- ja valmistoodete tarbimise kasv. Üldised kulutused toidule

Tabel 24

Liha ja lihatoodete keskmised ostukogused koduseks tarbimiseks
ning tarbimine ühe elaniku kohta (kg)

	2000	2001	2002	2003	2004	2005	2006	2007
Ostukogused								
Sealiha	8,90	7,97	8,38	9,80	10,22	9,45	8,64	8,44
Veiseliha	2,04	1,34	1,25	1,24	1,37	0,73	0,90	0,84
Lambaliha	0,07	0,07	0,10	0,04	0,07	0,10	0,09	0,08
Linnuliha	7,45	7,12	6,55	6,61	6,24	5,52	6,03	6,39
I kat. subproduktid	1,36	1,16	1,18	1,31	1,12	0,95	0,95	0,82
Hakkliha	4,78	4,42	4,87	4,94	4,98	5,11	4,71	5,00
Supi- ja südikogud	3,48	3,32	3,34	2,66	2,48	2,96	2,90	2,33
Maitsestatud pooltooted lihast	0,91	1,58	1,50	1,62	1,97	3,96	3,91	5,27
Suitsukana ja -koivad	0,42	0,32	0,28	0,26	0,25	0,29	0,36	0,32
Grillkana ja -koivad	0,40	0,47	0,55	0,61	0,76	0,76	0,87	1,03
Kotletid ja frikadellid	1,07	0,68	0,70	0,56	0,80	0,64	0,54	0,56
Pelmeenid	1,02	0,92	1,13	1,22	1,38	1,79	1,86	1,99
Sült, rulaad, pasteedid	1,44	1,31	1,45	1,60	1,80	1,61	1,56	1,56
Lihakonservid	0,74	0,58	0,53	0,47	0,59	0,51	0,42	0,30
Keeduvorst	6,72	6,37	6,13	5,87	5,83	5,95	5,61	5,30
Viinerid	4,26	4,07	4,04	3,83	4,01	4,02	3,86	3,96
Sardellid	1,74	1,67	1,56	1,82	2,09	1,69	1,71	1,66
Täis- ja poolsuitsuvorst	3,61	3,78	3,55	3,54	3,46	3,03	3,24	3,31
Keedusink	0,94	0,72	0,62	0,60	0,88	1,36	0,70	0,40
Maksavorst	0,19	0,18	0,19	0,18	0,25	0,46	0,51	0,50
Suitsulihatooted	1,97	1,68	1,92	2,16	2,09	2,02	3,12	3,79
Muud vorstitooted	0,14	0,41	0,54	0,82	1,02	1,57	1,25	1,31
Tarbimine								
Lihatoodete tarbimine 1 elaniku kohta *(üंबर arvestatud lihale)	67,0	67,4	65,8	67,3	69,5	70,1	69,5	70,8
sh sealiha	28,5	28,9	27,2	29,8	32,8	34,6	33,6	35,1
veiseliha	15,4	11,7	12,3	9,8	12,1	12,1	14,0	12,4
linnuliha	17,8	21,5	21,0	21,3	19,2	18,7	17,7	18,9
muu liha	0,9	0,3	0,8	0,5	0,3	0,3	0,5	0,7
rupskid	4,4	5,0	4,5	5,9	5,1	4,4	3,6	3,7

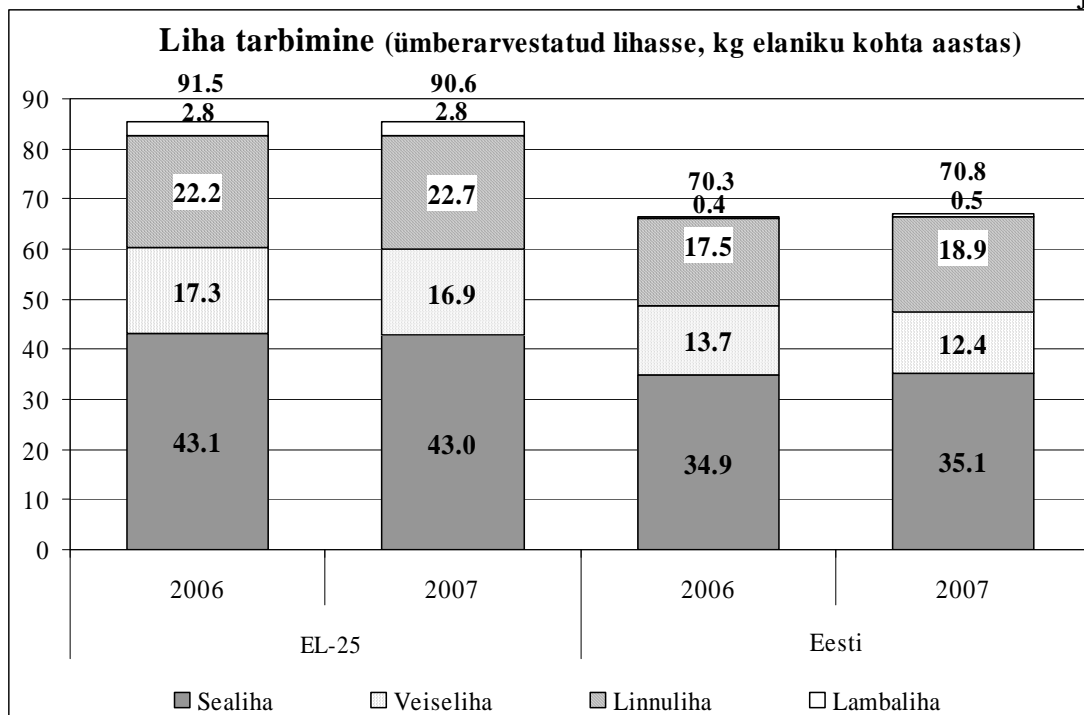
* aastani 2001 tarbimine ESA leibkonnauuringute alusel, alates 2002. aastast tarbimine ESA liha ressursside ja nende kasutamise alusel

Allikas: ESA, Põllumajandusministeerium

kasvasid aastaga 17,9%. Aastatega on välja kujunenud, et lihale ja lihatoodetele kulutab tarbija veerandi üldistest toiduostukuludest. Ka 2007. aastal oli see 24,5%, mis oli 0,8%-punkti jagu vähem kui 2006. aastal. Tarbijate kulutused jahutatud või külmutatud liha ostule olid eelmisel aastal 106 krooni võrra suuremad kui 2006. aastal (kasv 15,7%), valmistoodete ja kallimate

lihasaaduste ostukulud suurenesid 247 krooni võrra (13,4%) elaniku kohta aastas. 2007. aastal püsis küll värske liha osakaal liha ja lihatoodete ostukuludes 2006. ja 2005. aasta tasemel, kuid näha on suundumust värske liha osakaalu kasvule ning valmistoodete osa vähenemisele. Nii 2007. kui ka 2006. ja 2005. aastal oli värske liha osakaal liha ja lihatoodete ostudest 27%.

Joonis 17



Kuigi liha tarbimine Eestis on viimastel aastatel suurenenud, süüakse meil Euroopa Liidu keskmisega võrreldes endiselt oluliselt vähem liha ja lihatooteid. 2007. aastal tarbiti Euroopa Liidus esialgsetel andmetel keskmiselt 90,6 kg liha ja lihatooteid elaniku kohta aastas, mida oli 0,9 kg vähem kui aasta tagasi. Liha ja lihatoodete tarbimine vähenes 2007. aastal valdavalt nn uutes liikmesriikides, vanades liikmesriikides, kus iga inimene tarbis aastas keskmiselt 94,5 kg liha, kasvas liha tarbimine aastaga 1,4 kg. Kui esialgsete andmete järgi langes pea kõigi lihaliikide tarbimine uutes liikmesriikides, siis vanades liikmesriikides kasvas nii sea-, veise- kui ka linnuliha tarbimine.

Enim tarbiti eelmisel aastal Euroopa Liidu elanike seas endiselt sealihha, mida söödi keskmiselt 43,0 kg elaniku kohta aastas. Seejuures sealihha tarbitakse uutes liikmesriikides enam kui vanades, kus aastakeskmine tarbimine inimese kohta oli mullu 42,7 kg. Kui EL-is tervikuna jäi sealihha tarbimine mullu tunamullusele tasemele, siis vanades liikmesriikides kasvas see 0,4 kg võrra. Eestis kasvas sealihha tarbimine 2007. aastal 2006. aastaga võrreldes 0,2 kg võrra inimese kohta aastas.

Hirm linnugripi ees on taandunud ja linnuliha tarbimine Euroopa Liidus kasvas taas. Kui 2006. aastal tarbiti linnuliha 22,2 kg inimese kohta aastas, siis 2007. aastal tõusis see 22,7 kg-le. Kusjuures nii mõneski liikmesriigis kattis linnuliha tarbimise kasv ka sea- või veiseliha tarbimise vähenemise. Eestis kasvas linnuliha tarbimine 2007. aastal 2006. aastaga võrreldes 1,4 kg inimese kohta.

Veiseliha söödi mullu Euroopa Liidus keskmiselt 16,9 kg elaniku kohta aastas, mis oli 0,4 kg inimese kohta vähem kui 2006. aastal. Taas on tarbimise languse taga uued liikmesriigid. Vanades liikmesriikides, kus söödi 2007. aastal 19,5 kg veiseliha inimese kohta, kasvas veiseliha tarbimine 2006. aastaga võrreldes 0,2 kg võrra jäädes seega pea tunamullusele tasemele. Eestis vähenes veiseliha tarbimine aastaga 1,3 kg võrra elaniku kohta ehk 9,5%.

Tabel 25

Liha tootmise ja tarbimise prognoos EL-s

	Veiseliha			Sealiha			Broiler		
	2006	2007	2008*	2006	2007	2008*	2006	2007	2008*
Tootmine, tuh t	8071	8086	7959	21972	22898	22081	11187	11378	11435
sh EL-15	7277	7325	7204	18165	19018	18221	8706	8920	8935
EL-10	616	589	586	3313	3366	3336	2157	2092	2113
EL-2	178	172	169	494	514	524	324	366	387
Tarbimine, tuh t	8499	8512	8474	20552	20863	20873	11044	11437	11473
Tarbimine, in/kg	17,3	16,9	17,2	43,1	43,0	43,0	22,2	22,7	23,3
sh EL-15	19,3	19,5	20,2	42,3	42,7	43,1	21,9	23,0	23,0
EL-10	6,3	6,0	5,8	46,0	45,2	44,9	27,4	27,1	27,1
EL-2	10,7	6,6	6,1	26,7	26,0	25,9	17,4	17,3	17,4

* prognoos

Allikas: Euroopa Komisjon

Olulisi muutusi liha tarbimise struktuuris 2006. aastal ei toimunud. Mullu oli 47,5% kogu Euroopa Liidus tarbitud lihast sealiha (2006.a 47,1%) ja 18,7% veiseliha (2006.a 18,9%). Kui 2006. aastal oli linnuliha osakaal tarbitavas lihas 24%, siis 2007. aastal tõusis linnuliha osakaal 1%-punkti võrra. Siiski turuosa, mis kuulus linnulihale enne linnugripi puhanguid aastaga tagasi ei võidetud. Kõigele vaatamata loodavad spetsialistid, et liha tarbimine Euroopa Liidus lähiajal kasvab. Kõigi eelduste kohaselt jääb tarbijate poolt enim eelistatuks sealiha, millele järgneb linnuliha. 2014. aastaks peaks kogu liha tarbimine kasvama 3,2%.

Eesti lihatööstusettevõtete **valmistoodete** valik kauplustes on regulaarselt toimivate Eesti Konjunktuuriinstituudi vaatluste andmetel² pidevalt suurenenud (tabel 26). Kuigi tarbija eelistab üldjuhul harjumuspärase maitsega ja hinnalt odavamast Eestimaist kaupa, teeb ta siiski oma ostud sageli logistiliselt kõige soodsamast kohast ja on vahel sunnitud eesti toodete puudumisel (nt Säästumarketid ja Maxima) ostma importtooteid. Põhjuseks tõsiasi, et 82% jaekaubandusturust on suurte jaekaubanduskettide (Rimi, Maxima, Selver, ETK ja Prisma) käes, millest kolm kuuluvad rahvusvahelisele kapitalile. Rahvusvaheliste kauplusekettide sortimendikujundusel on aga oluline osa peakontoritel, mis asuvad kas Soomes (Prisma), Lätis (Rimi) või Leedus (Maxima) ning kust tulevad juhised ei pruugi alati kohaliku tarbija eelistusi arvestada, vaid lähtuvad kont-

² Eesti toidukaupade positsioon siseturul. EKI, mai 2007

Tabel 26

Eesti lihatööstuste poolt toodetud ja importlihasaadused Eesti kauplustes

Toidukaubad	Eesti toode				Importtoode			
	Mai 2004	Mai 2005	Mai 2006	Mai 2007	Mai 2004	Mai 2005	Mai 2006	Mai 2007
Osatähtsus rahalises käibes, %								
Veiseliha	100	100	100	100	-	-	-	-
Sealiha	98	100	100	100	2	-	-	-
Linnuliha	61	60	64	63	39	40	36	37
Lihakonservid	87	82	77	77	13	18	23	23
Keeduvorstid, viinerid	100	100	100	100	-	-	-	-
Suitsuvorstid	99	99	99	98	1	1	1	2
Suitsuliha	99	99	100	99	1	1	-	1
Toodete nimetuste arv kaupluse sortimendis								
Veiseliha	2,1	2,2	1,9	1,5	-	-	-	-
Sealiha	7,5	7,4	9,0	8,9	-	-	-	-
Linnuliha	8,0	7,1	8,0	9,0	2,2	2,7	3,4	3,7
Lihakonservid	8,9	9,0	7,8	7,8	3,0	3,9	4,2	4,4
Keeduvorstid, viinerid	48,2	57,3	56,4	55,8	0,2	0,2	0,2	0,2
Suitsuvorstid	37,3	42,4	47,6	53,4	1,1	2,2	2,4	3,3
Suitsuliha	34,5	48,8	48,5	54,7	0,5	1,3	1,1	1,5
Osatähtsus pakutavas sortimendis, %								
Veiseliha	100,0	100,0	100,0	100,0	-	-	-	-
Sealiha	99,4	100,0	100,0	100,0	0,6	-	-	-
Linnuliha	78,5	72,7	70,1	70,7	21,5	27,3	29,9	29,3
Lihakonservid	75,0	69,9	64,8	63,9	25,0	30,1	35,2	36,1
Keeduvorstid, viinerid	99,6	99,6	99,7	99,7	0,4	0,4	0,3	0,3
Suitsuvorstid	97,2	95,0	95,2	94,1	2,8	5,0	4,8	5,9
Suitsuliha	98,6	97,4	97,8	97,4	1,4	2,6	2,2	2,6
Keskmiised hinnad, kr/kg								
Veiseliha	64.81	73.80	78.95	88.27	-	-	-	-
Sealiha	62.32	64.53	67.56	70.83	32.50	-	-	-
Linnuliha	36.43	38.45	38.66	42.48	22.33	26.66	33.13	37.31
Lihakonservid	48.34	49.07	49.14	57.70	45.64	45.27	41.74	48.05
Keeduvorstid, viinerid	44.00	45.96	48.04	49.75	43.68	62.60	57.68	65.70
Suitsuvorstid	65.51	71.93	78.33	85.08	145.99	149.87	163.23	184.79
Suitsuliha	78.22	84.69	85.48	88.19	65.48	-	287.00	157.56

Allikas: EKI

serni majanduslikest huvidest. Üldjuhul on importtooted siiski Eestis valmistatutest nõutavamad nišitoote puhul, mida Eestis ei valmistata või kui need osutuvad hinnalt oluliselt odavamaks.

Kaupluste spetsialistide hinnangul moodustas enamike lihasaaduste käibest kodumaise lihatoodete osa 77-100%. Tugevamat konkurentsi siseturul pakub endiselt imporditud linnuliha, mille müügi osatähtsus moodustab 37% linnuliha jaemüügi käibest. Aastaga on importlinnuliha osatähtsus 1%-punkti võrra suurenenud ja seda Talleggi lindlates 2004/2005. aastal puhkenud salmonelloosi järelmõjude tõttu, mis viis broileriliha tootmise vähenemisele. Kuigi ka 2007. aasta vaatlused kinnitasid, et importkanaliha hind (37.31 kr/kg) on jätkuvalt madalam kodumaisest (42.48 kr/kg), on aastatega imporditu hind tõusnud oluliselt kiiremini. 2007. aastal kallinesid nii kodumaine kui ka importkanaliha proportsionaalselt ning püsima jäi 2006. aastale omane hinnavahe.

Teiseks kodumaisest odavamaks importihatooteks kauplustes on lihakonservid. 2007. aasta mais oli importkonservide hind 9.65 kr/kg võrra madalam kodumaistest. Aastaga on hinnavahe suurenenud 2.25 krooni võrra. 2007. aastal toimunud vaatluse järgi ei ole soodsam hind imporditud lihakonservide osatähtsust kaupluste müügikäibes aastaga kasvanud jättes selle tunamullusele 23%-le.

Igal aastal viib Eesti Konjunktuuriinstituut läbi **tarbijaküsitluse**¹, mille eesmärgiks on uurida tarbijate toitumisharjumusi ning toidukaupade ostueelistusi. 2007. aasta kohta tehtud uurimuses tõdeti, et jätkub aeglane suund toidukaupade ostmise sageduse vähenemisele. Täiskasvanud Eesti elanik ostab tüüpiliselt toidukaupu 2-3 korda nädalas (38% vastanutest). Iga päev ostis toitu 25% elanikest, 4-6 korda nädalas 32% ja üks kord nädalas 5%. 95% elanikest ostis toidukaupu vähemalt kaks korda nädalas. Aastaga on veidi vähenenud igapäevaste toiduostjate osakaal ja suurenenud 2-3 korda nädalas toiduoste tegevate tarbijate osakaal.

Toidukaupade ostmine toimub järjest enam suurtest toidukauplustest. Väikestest, alla kolme kassaga, toidukauplustest ostmine väheneb, mis viitab kauplusteüübi hääbumisele suurkaupluste ees, suurkaupluste kettide laienemist ja elanike eelistuste muutust. Suurtest toidukauplustest ostis 2007. aastal toidukaupu 78% vastanutest (2006.a 73%, 2005.a 65%), väikestest toidupoodidest 17% (2006.a 21%, 2005.a 26%) ja turgudelt endiselt 3%. Kauplused olid peamiseks toidukaupade ostukohaks üheksale tarbijale kümnest (95%).

Liha ja lihatooteid osteti 2007. aastal valdavalt kauplustest – 63% liha ja 84% lihatoodete ostudest. 2006. aastaga võrreldes suurenes kaupluste eelistus liha puhul 7%-punkti võrra ja lihatoodete ostul 2%-punkti võrra. Kui liha puhul on kauplused tarbijaid juurde saanud talunike, turgude ja omatoodangu arvelt, siis lihatoodete osas on tarbijaid kaotanud turud ja hulgilaod.

Tarbijate poolt toiduostukohtadele esitatavad nõuded ei ole aastaga oluliselt muutunud. Toiduostukoha juures väärtustatakse kõige enam kvaliteetsete toidukaupade olemasolu (93% vastanutest pidas väga tähtsaks), ostukoha puhtust ja korralikkust (87%), meeldiva teeninduse olemasolu (78%), soodsaid hindu (68%), vähest ajakulu ostude sooritamisel (68%), laia kodumaiste toidukaupade valikut (64%) ning poe lähedust kodule või töökohale (60%). Tarbija väärtustab järjest enam mugavust, võrreldes 2006. aastaga on olulisemaks muutunud meeldiv teenindus, soodsad hinnad, lähedus kodule või töökohale, pangakaardiga maksmine, pikk lahtiolekuaeg ning autoga juurdepääs. Soodsa hinna ootused on muutunud aktuaalsemaks seoses hindade tõusuga, kuid

¹ Elanike toitumisharjumused ja toidukaupade ostueelistused. EKI, 2008

seada kompenseerivad tarbijale olulisemad toiduainete kvaliteet, kaupluse puhtus ja kord ning meeldiv teenindus.

Tabel 27

Liha ja lihatoodete ostukohtade jaotus
(% tooterühma ostudest)

	Kauplus	Hulgiladu	Turg	Talunik (va turg)	Oma toodang	Kokku
Liha						
2007	63	2	25	7	3	100
2006	56	2	26	11	5	100
2005	54	2	30	10	4	100
2004	50	3	32	10	5	100
2003	44	3	33	14	6	100
Lihasaadused						
2007	84	2	12	1	1	100
2006	81	4	13	1	1	100
2005	77	4	17	1	1	100
2004	75	4	18	2	1	100
2003	71	6	19	2	2	100

Allikas: EKI

Tabel 28

Kodumaiste lihatoodete ostmine aastatel 1999 – 2006
(% vastanutest, kes eelistasid osta kodumaist toidukaupa*)

	2000	2001	2002	2003	2004	2005	2006	2007
Linnuliha	60 (33)	59 (34)	61 (37)	63 (35)	67 (38)	73 (42)	68 (40)	70 (37)
Suitsuvorst, sink	96 (74)	96 (73)	94 (69)	94 (67)	91 (65)	91 (63)	90 (62)	88 (57)

* ainult + peamiselt kodumaiste toidukaupade ostjate osakaal, sulgudes on toodud ainult kodumaiseid toidukaupu eelistavad ostjad

Allikas: EKI

Kuigi tarbijad eelistavad endiselt osta kodumaiseid toidukaupu – 73% vastanutest, siis võrreldes 2006. aastaga on protsent langenud 2%-punkti ning toidu ostuotsuse tegemisel pole kodumaine päritolu enam määravaim (50%). Toidukauba päritolumaa pole oluline 26%-le vastanutest ja valdavalt importtoidukaupu eelistab osta 1% vastanutest. Peamiseks põhjused peituvad toidukaupade hinnatõusus, aga üha enam ka kvaliteedihinnangutes (sh lisaainete sisaldus). Kodumaisele toidukaubale on tarbijate arvates iseloomulikud harjumuspärane maitse (jah, alati - 60%), värskus (jah, alati – 55%), usaldusväärsus (55%) ja tervislikkus (48%). Aastaga on ettekujutus kodumaisest toidust kui tervislikust ja värskest kahanenud. Põhjuseks lisaainete järjest suurem kasu-

tamine, ka ulatuslik pakendamine, mille tõttu tajutud vahe impordiga väheneb. Kodumaise toidukauba seostamine üha vähem kõrge kvaliteediga, hinna ja kvaliteedi käärid ning tajutud sortimendi kitsenemine on esitanud tugeva väljakutse tarbija usaldusele.

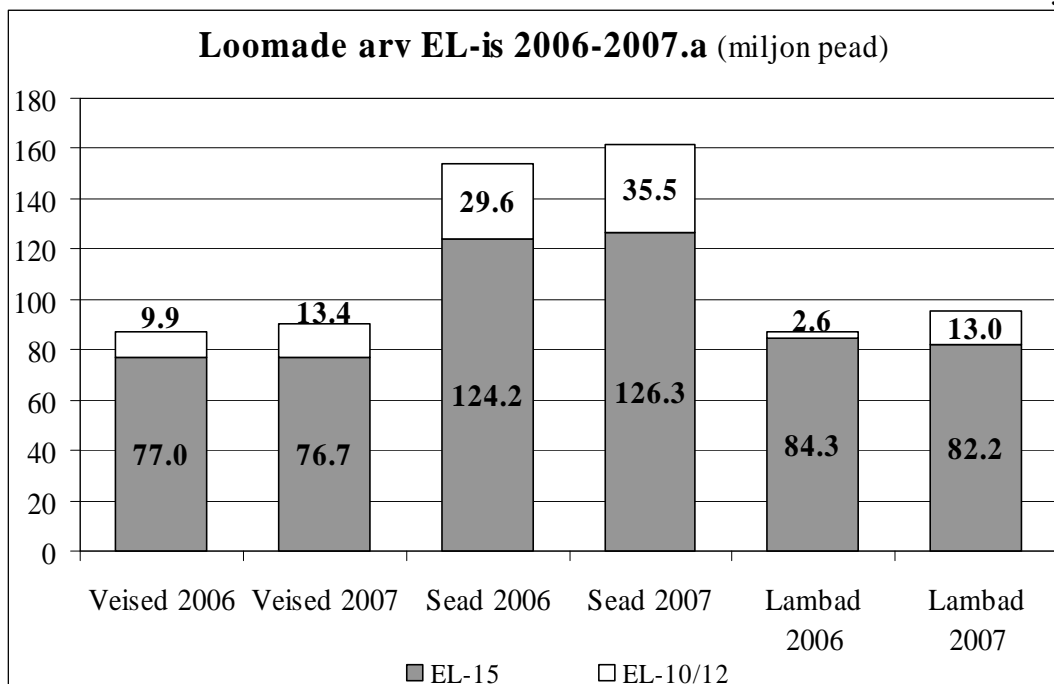
Läbiviidud küsitlus selgitas välja, et 2007. aastal ostis 88% vastanutest ainult või peamiselt kodumaiseid sinke ja suitsuvorste. Kodumaise linnuliha ostjaid oli varasemast pisut enam - 70% (2006.a 68%). Vaatamata haiguspuhangule Talleggis, mis viis linnuliha tootmise vähenemisele, püsis kohalik tarbijaskond suhteliselt lojaalne ning võimalusel eelistasid kodumaist linnuliha. Siin tuleb siiski arvestada, et tarbija ei pruukinud alati õigesti vahet teha kodumaisel ja importtootel.

Kodumaiste ja imporditud toidukaupade eristamine on muutunud tarbijaile aastaga keerulisemaks, mis on omakorda aidanud kaasa kodumaise toidukauba eelistamise vähenemisele. 85% vastanutest märkis, et kodumaise toidukauba eristamine sissetoodud toidukaubast pole mitte alati lihtne või on raske (76%, +9%). 2006. aastal tõdes eristamisel raskusi 77% vastanutest. Peamiseks takistuseks on liiga väikeses kirjas tooteinfo kauba pakendil (71%, kelle jaoks polnud eristamine lihtne). Tarbija sooviks teada tooraine päritolumaad, kuid selle väljaselgitamine valmistab raskusi igale teisele tarbijale (49%), kes koges eristamisel raskusi. Järjest rohkem probleeme tekitab tooteinfost tootjamaa või tootja väljaselgitamine (46%, 2006.a 41%).

2007. aastal hindasid tarbijad **lihasaaduste valikut** lehtidel rahuldavaks. Paari viimase aasta jooksul on tarbijate arvates lihasaaduste valik kauplustes muutunud kehvemaks, millest annab tunnistust valiku heaks hindavate vastajate vähenemine. Ka **kvaliteet** on vastanute hinnangul langenud. Kui 2006. aastal hindasid 60% vastanutest liha ja lihatoodete kvaliteedi heaks, siis 2007. aastal andis sama hinnangu 56% vastanutest. Eeldatavasti on kvaliteedi languse taga suuresti siiski hinnatõusust tingitud ostukäitumise muutus, mil kallima ja kvaliteetsema hinnaklassi toodete asemel valitakse taskukohasem. Ostukäitumise muutudes ja sisemise dissonantsi vältimiseks võidakse toote kvaliteet lihtsalt ümber hinnata. Kui kaupa tajutakse vähem kvaliteetsena, on lihtsam valikuid muuta ja osta harjumuspärase toote asemel teise kaubamärgiga odavamam.

Euroopa Liidu ja maailmaturg

2007. aasta algus tõi kaasa **Euroopa Liidu** uue laienemise. Euroopa Liiduga liitusid kaks suhteliselt vaest riiki Rumeenia ja Bulgaaria, kus põllumajandus on väga oluliseks majandusharuks ja tööandjaks. Viimase liitumise läbi kasvas Euroopa Liidu elanikkond 29 miljoni inimese võrra. Kuna mõlemad uued liikmesriigid veavad siseturu rahuldamiseks liha sisse, siis seekordne liitumine EL-i lihaturgu oluliselt ei mõjutanud. Bulgaaria ja Rumeenia kokku kasvatasid EL-i veiste arvukust 4%, sigade arvukus kasvas liitumise läbi isegi alla 4%. Suurimaks probleemiks ning EL-i lihaturgu mõjutavaks teguriks, mille uus laienemine kaasa tõi, võiks pidada Venemaa-poolset ähvardust sulgeda oma piirid kõigile EL-i lihatoodetele, põhjendades seda hirmuga Bulgaarias ja Rumeenias levida võivate võimalike taudide pärast.



Eurostati andmetel loendati 2007. aasta juunis Euroopas kokku 90,1 miljonit veist, 161,8 miljonit siga ning 95,1 miljonit lammast.

2007. aastal valitsenud kõrged veiseliha ja piima hinnad pidurdasid veiste arvukuse vähenemist EL-is. Veiseliha kõrge hinna üheks põhjuseks oli veiseliha impordi vähenemine. Kõrge piima hind ning aimatav piima tootmiskvootide suurendamine on peatanud piimakarja vähendamise. Piimakari kasvas Saksamaal, Poolas ja Belgias ning Luksemburgis. Piimakarja laiendamiseks jäetakse piimalehmade kõrval karja järjest enam ka noorloomi. Lihaveiste arvukus näib olevat saavutanud 2007. aastal mõningase stabiilsuse. 2007. aasta lõpp muutis mõnevõrra aasta jooksul välja kujunenud kasumimarginaali olukorda veisekasvatuses – veiseliha hinna tõus korvas kõrgeid söödahinnad.

2006. aastal oli **veiseliha** tootmine **Euroopa Liidus** 8,0 miljonit tonni. 2007. aastal suurenes esialgsetel andmetel tootmine 4%. Tootmise kasvu üheks põhjuseks oli tapaloomade kaalu suurenemine Prantsusmaal, Saksamaal, Suurbritannias ja Iirimaa. Nii Saksamaal kui ka Prantsusmaal vähenes vasikate ning piimalehmade tapmiste osakaal ning kasvas lihloomade osatähtsus tapmiste üldarvus. Lisaks eelmainitule hoidsid Saksa farmerid loomi kauem karjas lootes hinna tõusule. Teiseks veiseiha tootmise kasvu teguriks oli toodangu ajutine kasv uutes liikmesriikides, iseäranis Rumeenias ja Bulgaarias, kus piimasektori ümber korraldusi pingestas ka kuiv ja kuum suvi ning kõrgele kerkinud söödahinnad. Analüütikute arvates peaks ajutisele veiseliha tootmise kasvule 2007. aastal järgnema 2008. aastal uus tootmismahutuste langus, mille põhjustab kõrge piima hinna toel piimakarja suurenemine, jätkuv sööda hindade tõus ning levivad haigused.

Veiselihasektorit peaks lähiaastatel mõjutama kõige rohkem toetuste lahtisidumine ja sööda hindade tõus, mis peaks ergutama tootmist kasumlikes veiseliha tootmisüksustes ning ühtlasi vähendada tootmist mittekasumlikes tootmisüksustes, tuues kaasa üldise veiseliha tootmise vähenemise Euroopa Liidus.

Turu arengud uutes liitunud riikides ei tohiks olulist mõju tehtud prognoosidele avaldada, sest nendele kuulub vaid 10% kogu Euroopa Liidu veiseliha toodangust, veiseliha tarbimine uutes liikmesriikides on vaid 9% kogu liidu tarbimisest. Senini on pea kogu veiseliha toodang uutes liikmesriikides tulnud piimakarja kõrvaltootena.

Ekspertide hinnangul peaks veiseliha tootmine EL-is 2014. aastaks vähenema 7,6 miljonile tonnile. 2007. aastaga võrreldes peaks tootmine vähenema seega 438 tuh tonni võrra. Eelduste kohaselt peaks ka tarbimine vähenema, kuna potentsiaalse tarbimise kasvu, mille tagaks sissetulekute kasv, katab veiseliha hinna tõus. Püsiv nõudlus ja napp kodumaine pakkumine peaks tagama veiselihale kõrge hinna.

Napp pakkumine koos euro kõrge kursiga dollari suhtes ning eksporditoetuste vähendamine kärpivad 2007. aastal EL-i veiseliha ekspordi kolmandiku võrra. Ekspord Venemaale kahanes enam kui poole võrra. Selle koha turul hõivas veiseliha Brasiiliast. Veiseliha piiratud pakkumine ning madal konkurentsivõime (kõrge kokkuostuhind EL-is versus madal kokkuostuhind konkureerivates ekspordimaades) maailmaturul kahandab lähiaastatel veelgi EL-i veiseliha ekspordi.

Veiseliha import Brasiiliast Euroopa Liitu vähenes 533 tuh tonnilt 2006. aastal 445 tuh tonnini 2007. aastal. Põhjuseks Bulgaarias ja Rumeenias jõustunud EL-i impordirežiim, mis kärpib importi nendes liikmesriikidesse 120 tuh tonni võrra.

Veiseliha tarbimine Euroopa Liidus 2007. aastal mõnevõrra kasvas nendes EL-i piirkondades, kus rakendati kohalikke madalamaid hindu ning pöörati suuremat tähelepanu veiseliha turustamisele (Prantsusmaa, Suurbritannia).

EL-i poolt kehtestatud impordikeeld Brasiilia veiselihale on lõuna-ameeriklastele maksma läinud üle 3 mlrd krooni. Keeld kehtestati 2008. aasta jaanuari lõpus ning peale seda on kaubeldud vaid nende koguste ulatuses, mis enne keeldu olid kokku lepitud. Veebruari alguseks sai 106 Brasiilia veiselihatootjat loa ekspordida oma toodangut EL-i, kuid need kogused on kaugelt väiksemad kui nõudlus. Brasiilia soovib EL-i tunnustust 2700-le farmile, kuid EL plaanib esialgu tunnustada ligi 200 suu- ja sõrataudist puutumata ja esitatud tingimustele vastavat farmi. Brasiilia veiseliha puudumine EL turult on tõstnud veiseliha hinda Euroopas.

Hiinas on veiseliha toodang suurenevas ning seda nähakse alternatiivina sealihale, eriti arvestades sigade haiguste levimist ja kõrgeid söödahindu. USA Põllumajandusministeerium on prognoosinud, et Hiina veiseliha toodang suureneb käesoleval aastal 3% ning kui see nii läheb, siis saab riigist maailma suuruselt kolmas veiseliha tootjariik USA ja Brasiilia järel. Euroopa Liit lükatakse sellega neljandale kohale. Prognooside kohaselt peaks veiseliha müük maailmaturul saavutama sel aastal rekordtaseme.

Kasumlik olukord, mis valitses **sealihaturul** 2006. aastal, ajendas põrsaste tootmist kasvatama ka 2007. aastal. Põrsaste sündivus, mis suurenes 2007. aastal terves EL-is, kasvas kõige enam Saksamaal ja Taanis. Kui põrsaste sündivus kasvas mullu 1%, siis sealiha tootmine samal ajal pea 3%. Selline olukord on seletatav asjaoluga, et põrsaste tootmine tipnes 2006. aasta viimases ja 2007. aasta I kvartalis. Sööda hindade tõus ning kokkuostuhinna langemine seadsid vähehaaval 2007. aasta II pooles sealiha tootmise kasumlikkuse surve alla. Põrsaste ületoodang surus

ka pörsaste hinna allapoole viimase viie aasta keskmist, kärpides seakasvatustes saadavat kasumit. Selle tulemusena vähenes emiste arv 15,5 miljonilt 2007. aastal 15,1 miljonile 2008. aastal. Esialgsetel andmetel kasvas sealihatoodang EL-is 2007. aastal nii tapaarvu kui ka -kaalu suurenemise läbi 22,9 miljonile tonnile ehk pea 7%. Tapakaalu kasv on vaid osaliselt põhjendatav tavapärase arenguga, osaliselt olid eelmisel aastal selle põhjuseks ka suu- ja sõrataudi levikust tingitud piirangud sigade kokkuostul Suurbritannias. Taanis häirisid sigade tavapärasest kokkuostu streigid ja kahe tapamaja hävimine tules.

EL-i viimane laienemine vähendas 72% sealihatoodangut kuna senine sealihatoodang import Bulgaariasse ja Rumeeniasse, mis ulatus kuni 100 tuhande tonnini, muutus laienemise läbi EL-i siseseks kaubavahetuseks.

EL on maailmas suurim sealihatoodaja, kuid 2007. aasta ekspordikogus oli 7% väiksem kui aasta varem. EL-i sealihatoodajale pakkus tugevat konkurentsi 2007. aastal Brasiilia Venemaa turul ning USA ja Kanada Jaapani turul. Teistel Aasia turgudel, iseäranis Hiinas, suutis EL sealihatoodangut suurendada. EL konkurentsivõimet maailmaturul on vähendanud ka euro kallinemine dollari suhtes. EL-i suuremad sealihatoodajad kolmandatesse riikidesse on Taani (2007.a 520 tuh t), Saksamaa (330 tuh t) ja Holland (210 tuh t). Oma sealihatoodajate toetuseks avas Euroopa Komisjon mullu novembris eraladustamise ning tõstis sealihatoodajate toetusi.

Sealihatoodang EL-is 2007. aastal kasvas, eelkõige sissetulekute suurenemise tõttu just uutes liikmesriikides. Sealihatoodajad Euroopa loodeosas (Saksamaa, Taani ja Beneluximaad) näevad uutes liikmesriikides kasvavat turgu oma toodangule seni, kuni sealihatoodamine uutes liikmesriikides pole uuesti jalule tõusnud.

2008. aastal peaks eelduste kohaselt sealihatoodamine tapaküpsete loomade arvu vähenemise tõttu EL-is mõnevõrra vähenema. Loodetakse, et taastub sealihatoodang Venemaale, kuna 2007. aasta detsembris tühistas Venemaa 2005. aasta novembris rakendatud piirangud Poola sealihale. Teistel turgudel pole aga EL-i sealihatoodajate kasvu oodata. Hiina valitsus teatas plaanist piirata sealihatoodangut Saksamaalt. Taani sealihatoodajad on küll sõlminud ekspordilepingud Hiina tarnijatega, kuid Hiinat peetakse eelkõige kasvavaks turuks kõrvalproduktidele. Samas on näha, et need probleemid hakkavad EL-i ekspordile mõjutama alles 2008. aasta lõpus. Nii kasvab jätkuvalt EL-i sealihatoodajate huvi kohaliku, eriti uute liikmesriikide turu vastu, kus prognooside järgi peaks sealihatoodamine vähenema.

Pikemas perspektiivis peaks ekspertide arvates sealihatoodamine EL-is küll kasvama, kuid aeglasemalt kui eelmise sajandi üheksakümnendatel aastatel. Aastaks 2014 peaks sealihatoodang 2007. aastaga võrreldes kasvama 2,4%. Tõenäoliselt on sealihatoodang ka sel ajal tarbijate seas eelistatum lihaliik ning selle tarbimine inimese kohta peaks suurenema 43 kg-lt 2007. aastal 44 kg-ni 2014. aastal.

USA-s on sealihatoodang praegu väga suur ning hinnad madalad. Sealihatoodang koguses on rekordsuured – 2008. aasta veebruaris 274 tuh tonni ehk ligi 25% enam kui aasta tagasi. Viimase 10 aasta keskmine sealihatoodang on olnud 230 tuh tonni ning eelmine rekord jäi 1999. aasta aprilli, mil ladudes oli 271 tuh tonni sealihatoodang. Laoseisu kasvu taga on oluliselt suurenenud sealihatoodang USA-s, mille on põhjustanud nii suur siseriiklik kui ka ekspordinõudlus. Näiteks

2008. aasta veebruaris tapeti USA-s 16% enam sigu kui aasta tagasi. Kasv ka teistel kuudel on olnud 10% ringis. Seda on oluliselt enam kui prognoositi.

USA sealiha eksport on aasta-aastalt suurenenud, 2007. aasta kasv oli 3% ning ekspordimaht 1,05 mln tonni. Odava dollari ja madalate hindade tõttu oodatakse ekspordi kasvu ning uut rekordtaset ka 2008. aastal. Suurem osa USA-st eksporditud sealihast müüakse Jaapanisse, kuid 2007. aasta kasv oli suurim Hiinas, kuhu 2007. aastal müüdi 106 tuh tonni sealiha ehk 132% enam kui aasta tagasi.

USA Põllumajandusministeeriumi andmetel plaanivad USA tapamajad suurendada sealiha eksporti 2008. aastal 17%. Sellega suureneb surve EL-i sealiha hinnale veelgi ning võib kauaoodatud olulist hinnatõusu edasi lükata. USA toodete konkurentsivõime maailmaturul suureneb ka tänu odavale dollarile. Sealiha ekspordi suurendab ka suurenenud sealihatoodang USA-s ning seetõttu seal sealiha hind langeb.

Kuigi sigade tapanumbrid on USA-s praegu mitmete aastate suurimad, ei tähenda see siiski rekordiliselt madalaid sealiha hindu Ameerika tarbijate jaoks, sest tarbimine pidevalt suureneb. Samuti hoiab sealiha eksport USA-s sealiha kokkuostuhindade suuremat langust tagasi ning Euroopaga sarnast sealiha hinnakriisi sealsed tootjad veel ei taju.

Kanada seakasvatavad kasutavad viimast võimalust tulevaste üleliigsete kulutuste vältimiseks ning alustavad põrsaste ja kesikute hävitamist. Lähikuudel ollakse valmis tapma sadu tuhandeid kesikuid, et säästa end kõrgetest söödakuludest tekkivast kahjumist. Seni kehtisid paljudel Kanada seakasvatajatel lepingud USA seakasvatajatega, kes lubasid põrsad ja kesikud Kanadast USA-sse nuumamiseks osta, kuid madala sigade hinna tõttu öeldakse lepinguid üles. Plaani järgi kogutakse loomad kokku ning gaasitatakse spetsiaalses kambris ning hiljem hävitatakse.

Brasiilia sealihatoodang oli 2007. aastal esimest korda üle 3 mln tonni. Seda on ligi 50% enam kui toodangumaht Taanis. Toodang on kasvanud just suuremates tootmisüksustes, mis praeguseks toodavad ligi 90% Brasiilia sealihatoodangust. Suurtes tootmisüksustes suurenes sealihatoodang eelmisel aastal 5%, väikestes vähenes 14%. Samas ei tähenda, et suurenenud toodang eksporditakse, vaid pidevalt on suurenenud ka sisemine nõudlus. Eelmisel aastal suurenes sealiha tarbimine Brasiilias 13 kg-ni elaniku kohta aastas, mis on samuti ajalooliselt rekordilisel tasemel.

Peale kolmeaastast pausi soovib **Argentiina** alustada jälle jahutatud sealiha ekspordi. Esialgu võetakse sihtturuks Ida-Euroopa riigid (Ukraina, Gruusia) ja Kasahstan ning sealt soovitakse edasi liikuda suurele Venemaa turule. Eelmisel aastal suurenes sealiha toodang Argentiinas 8% ning sel aastal oodatakse koguni 20%-list kasvu. Samal ajal sealiha tarbimine riigis pidevalt kasvab, eelmisel aastal kahekordistus. Võrreldes teiste riikidega on sealiha toodang ja tarbimine Argentiinas suhteliselt väikesed, kuid riigis on palju maad ja odav sööt, mis loob edasisele toodangu kasvule head tingimused.

Kaks aastat ei ole **Venemaa** lubanud Brasiiliast suu- ja sõrataudi tõttu liha sissevedu. Kuid 2008. aasta 1. jaanuarist teatas Venemaa, et ta on piiride avamiseks valmis. Venemaa on lubamas 40-le Brasiilia tapamajale ligipääsu oma turule, kui need karmistavad kontrolli tapamajades ning keh-

testavad korra, kus on võimalik lihatootja tuvastada. Venemaa ostab 70% Brasiilia sealiha ja 15% veiseliha ekspordikogusest ning on sellega Brasiiliale väga oluline kaubanduspartner.

Hiina ja Saksamaa veterinaarametite koostöö tulemusel avas Hiina oma turu Saksamaa sealihale, lõpetati sealiha impordikeeld Saksamaalt. Esimesed partiid sealihaga peaks Saksamaalt Hiina jõudma juba lähikuudel. Hiina on keelanud Saksamaalt sigade importi juba mitmeid aastaid, põhjuseks sigade palavik, kuid Saksamaa on püüdnud järjekindlalt hiinlastele selgitada, et neil ei esine sigade palavikku rohkem kui teistes riikides.

Briti peaminister Gordon Brown külastas Hiinat ning kirjutas alla kaubanduskokkuleppele, mille alusel saab Suurbritannia nüüd eksportida sealiha Hiinasse. Kokkulepet peetakse suureks võiduks Briti sealiha tootjate jaoks ning ekspertide arvates võiks Suurbritannia sealiha Hiinasse eksportida ligikaudu 390 mln krooni eest. Sealiha eksport algab kohe, kui Suurbritannia kuulutatakse vabaks suu- ja sõrataudist, mis peaks kohe-kohe toimuma. Hiina on maailma suurim sealiha tootja ja tarbija. Hiinas on erinevad sealiha tükid suured delikatessid.

Venemaa valitsus suurendas imporditud sea- ja linnuliha tollimakse kogustele, mis ületavad kvoote, et kaitsta kohalikke tootjaid. Sealiha imporditoll suureneb 50%-lt 60%-le ehk vähemalt 15.65 krooni kilo kohta. Samuti suurendati linnuliha imporditoll 50%-lt 60%-le ehk vähemalt 7.51 krooni kilo kohta. Kui Venemaa soovib astuda WTO-sse, tuleb selline tollimaks tühistada.

Vaatamata väikestele tootmismahutudele 2007. aasta algul toibus EL-i **linnulihaturg** linnugripi negatiivsetest mõjudest ning 2007. aastal jõudis linnuliha toodang 11,4 miljoni tonnini. Aasta alguse napi toodangu ning kasvavate söödakulude tulemuseks olid terve 2007. aasta püsinud rekordiliselt kõrged broileri hinnad. EL-i linnuliha eksport vähenes 800 tuhandele tonnile (-7,3%), samas import kasvas 9,1% ulatudes 772 tuhande tonnini. Linnuliha tarbiti 2007. aastal EL-is 11,4 miljonit tonni, mida oli 3,6% enam kui aasta varem.

Pikemas perspektiivis peaks linnulihaturu areng olema üsna positiivne – teistele lihaliikidele konkurentsi pakkuv hind, suur tarbija eelistus ning kasvav kasutus toidu valmistamisel annavad võimaluse igati soodsaks arenguks. Linnuliha tarbimine peaks kõigi eelduste kohaselt EL-is kasvama 11,4 miljonilt tonnilt 2007. aastal 12,2 miljoni tonnini 2014. aastal. Eelkõige oodatakse linnuliha eelistuse ja seeläbi ka tarbimise kasvu uutes liikmesriikides.

Linnuliha import Euroopa Liitu peaks jätkuvalt kasvama. Eksport Euroopa Liidust peaks jätkuvalt vähenema, sest tugevat konkurentsi pakuvad Brasiilia, Tai ja USA odav linnuliha.

2007. aasta oli **Brasiilia** linnuliha sektorile ajalooliselt parim aasta ning käesolevast aastast oodatakse uusi rekordtulemusi. Linnuliha eksport suurenes möödunud aastal 22% ning selleks aastaks prognoositakse ekspordikasvu veel 7%. Ekspordikasvu võimaldas ja hoidis hinnataset kõrgel suur nõudlus Hiinas ja Lähis-Idas, kuhu loodetakse sel aastal eksportida 3,5 mln tonni linnuliha (2007.a 3,3 mln t). Suur kasv saavutati peale tugevat langust 2006. aastal, mil linnugriip vähendas nõudlust.

Eesti lihaturu prognoos 2008. aastaks

Lihatööstuse jaoks on jätkunud soodne olukord ka 2008. aasta algul, aasta teine pool võib tulla keerulisem. Aasta esimeses kvartalis toimusid lihatööstuses soodsad arengud, müük suurenes püsihindades ligi 17%, toodangu maht suurenes 7%, seega müügikäive suurenes suures osas hindade tõusu arvel. Kasvas nii koduturu maht kui ka müük ekspordiks. Ekspordiindeks kasvas I kvartalis 32% võrreldes eelmise aasta sama perioodiga. Kodumaisel turul müüdüd toodangu indeksi kasv ulatus 14%-ni. Kuna toodangu mahu indeks nii suurt kasvu ei näidanud, siis viitavad nii ekspordiindeksi kui ka kodumaisel turul müüdüd toodangu indeksi kasvud hinnatõusule. Mõningast koduturu mahu kasvu on oodata ka edaspidi, kuid majanduskasvu aeglustumine ning elanikkonna sissetulekute kasvu pidurdumine võib piirata suurema lisandväärtusega toodete tarbimise kasvu.

Lihatööstuse ettevõtete jaoks on oodata ka kulude suurenemist. Kõige enam mõjutavad lihatööstuse ettevõtteid arengud tööturul, tööjõukulude kasv ning tooraine hinnad. Tõenäoliselt jätkub ka 2008. aastal palgakasv, reaalsalga kasvu prognoositakse 7%³. Seega on lihatööstuse ettevõtete jaoks jätkuvalt väljakutseks tootlikkuse kasvu kiirendamine, mis on vajalik konkurentsivõime säilimiseks. Ka liha kokkuostuhinnad, mis eelmisel aastal püsisid suhteliselt stabiilsed, on käesoleva aasta algusest alates tõusnud. Arvestades teravilja maailmaturu hindu, võib eeldada, et olulist liha hinna langust sel aastal oodata ei ole, sealihaga kallineb.

Lihatööstuse peamiseks väljakutseks 2008. aastal on kasumlikkuse säilitamine, sest turukonjunktuur on halvenenud ning lihatööstuses on ette näha kulude kasvu.

³ Konjunktuur 1 (164) 2008

Kokkuvõte

Alates 2002. aastast on lihatoodang Eestis kõikunud 70 tuhande tonni ümber. Esialgsete andmete järgi vähenes 2007. aastal lihatoodang 2006. aastaga võrreldes 1,8% ning ulatus 71,1 tuh tonnini. Lihatoodang vähenes veise- (-11,5%) ja linnuliha (-4,0%) tootmise vähenemise tõttu, mida ei suutnud korvata ka sealiha 1,4% tootmise kasv. 2007. aastal kaeti kodumaise lihaga siseturu vajadusest 75% (2006.a 77%), kusjuures linnulihaga isevarustatuse tase langes 47%-le, veiselihal langes 86%-lt 2006. aastal 83%-le 2007. aastal ning sealihal tõusis 89%-lt 90%-le.

Liha tarbimine esialgsetel andmetel kasvas. 2007. aastal tarbiti 0,5 kg liha ja lihatooteid inimese kohta aastas rohkem kui 2006. aastal. Esialgsete arvestuse järgi tarbiti 2007. aastal Eestis keskmiselt 70,8 kilogrammi liha ja lihatooteid ühe elaniku kohta aastas (ümberarvestatuna lihaks). Aastaga on tarbimine kasvanud 1,3 kg võrra elaniku kohta (2006.a 69,5 kg). Jätkub liha omatarbimise vähenemine ehk sellise liha osakaal ja maht turul, mis lihatööstusettevõtetesse ei jõua. Liha tarbimise kasvutrendi näitavad ka lihatööstuse toodangu püsihindades müügitahu indeksid ja elanike sissetulekute kasv. Liha ja lihatoodete kallinemine, elanikkonna ostujõu kasv ning kiirenenud elutempo on kaasa toonud kulutuste kasvu liha ja lihatoodete ostul. Keskmised kulutused liha ja lihatoodete ostudele kodus tarbimiseks ulatusid 2007. aastal 2879 kroonini ühe elaniku kohta aastas, kulutused kasvasid aastaga 353 krooni elaniku kohta ehk 14,0%. Kasvu põhjustas liha ja lihatoodete hindade tõus ning tarbimise kasv just kallimate pool- ja valmis- toodete osas.

Liha ja lihatoodete import suurenes 2007. aastal rahalises väärtuses 9%, ekspordikäive kasvas 8% ning väliskaubandus koos eksporditud elussigade ning –veiste maksumusega jäi 470,6 miljoni krooniga defitsiiti. Suurenesid lihast valmistoodete impordikogused, mis kasvasid tänu lihakonservide impordi suurenemisele. Kuigi üldiselt liha impordikogused mullu vähenesid, kasvas märkimisväärselt linnu- ja lambaliha sissevedu. Sealihaga impordi kahanemise põhjustas kodumaise sealihaga piisavus, mis osaliselt oli tingitud ka pärast aprillisündmuse tekkinud raskustest elussigade turustamisel Venemaale. Uute kanalite otsimine võttis aega, samas sööt oli kallis ning tapaküpsid sigu ei olnud mõtet üle pidada.

Eesti lihatööstustes on realiseerimise netokäibe kasvanud kolm aastat järjest, seda küll tänu koduturu rahalise mahu kasvule. Kiire käibe kasv on oluliselt kiirendanud ka lihatööstuse kulude kasvu, mis kahel viimasel aastal on ulatunud 18%-ni. Kulude kasvu on peamiselt mõjutanud kiire tööjõukulude kasv. Tööjõukulude osakaal lihatööstuse kogukuludes, mis eelnevatel aastatel on kõikunud 12% ja 13% vahemikus, kasvas 2007. aastal 14,5%-le. Sellest järeldub, et üldine tööturu pingestumine on suurt mõju avaldanud ka lihatööstusettevõtetele.

Tootlikkuse kasv 2007. aastal oli oluliselt aeglasem kui 2006. aastal. Lihatootmise tootlikkus, mõõdetuna netokäibena töötaja kohta, ulatus 2007. aastal 1057 tuhande kroonini, olles 2% kõrgem kui 2006. aastal. Tootlikkuse tase jäi 2007. aastal mõnevõrra alla toiduainetööstuse keskmisele, mis ulatus 2007. aastal 1262 tuhande kroonini, kuid oli võrreldav töötleva tööstuse kesk-

misega, kus tootlikkus oli 2007. aastal 1020 tuhat krooni. Suurenesid ka investeeringud, kusjuures märgatavalt suurenes investeerimine masinatesse ja seadmetesse.

Üheks oluliseks lihasektori arengut mõjutavaks teguriks on hinnad, mis on sõltuvuses Euroopa Liidu, aga ka maailmaturu hindadest. 2007. aastal hinnati lihaturu olukord Euroopas ekspertide poolt suhteliselt heaks ning vastavalt sellele olid liha kokkuostuhinnad üsna stabiilsed, mis kajastus ka Eesti kokkuostuhindades. Eestis rakendunud Euroopa Liidu ühtse põllumajanduspoliitika turukorralduse meetmed on muutnud meie põllumajandustoodete turu tunduvalt stabiilsemaks. Põllumajandusele ja maaelu arengule suunatud toetused, eksporditugede võimalikkus, aga ka turgude avardumine riigipiiri taha annavad võimaluse nii liha tootjatele kui ka töötlejatele suurendada toodangut ning kindlustavad neile stabiilsema sissetuleku.

Kuid siiski suuremat mõju Eesti lihasektori arengule avaldab siseturu areng. Olukord, kus Eesti elanikkond jätkuvalt väheneb, on siseturu kasv otseses sõltuvuses elanikkonna ostujõu kasvust ning heaolu paranemisest. Majanduskasvu aeglustumine ning hindade tõus lihaturul võib kaasa tuua liha tarbimise kasvu aeglustumise.

Lihasektori tootmismahud EL-is 2001 – 2007. aastal
(loomade arv tuh tk, liha kaal tuh t)

		2001	2002	2003	2004	2005	2006	2007
Veiste arv	EL-25/27	93386	91096	89935	88386	87707	86937	90066
	EL-15	82687	80864	79924	78613	77767	77041	76684
Sigade arv	EL-25/27	152800	152904	152343	151470	152941	153828	161808
	EL-15	123128	120750	121157	122808	123452	124190	126303
Lammaste arv	EL-25/27	91077	90492	90293	89940	87692	86930	95133
	EL-15	88735	88176	87764	87280	84976	84298	82173
Veiseliha								
tootmine	EL-25/27	8086	8162	8083	8069	7907	7956	8283
	EL-15	7406	7562	7440	7452	7278	7277	7325
Sealiha								
tootmine	EL-25/27	20792	21139	21408	21245	21243	21479	22898
	EL-15	17567	17861	17875	17976	18102	18165	19018
Lambaliha								
tootmine	EL-25/27	1030	1058	1054	1062	1071	1065	1173
	EL-15	1013	1039	1022	1031	1037	1034	1013
Liha tootmine								
kokku	EL-25/27	43888	44268	44608	44747	44615	44595	47113
	EL-15	38134	38589	38530	38909	38811	38583	39635
Linnuliha								
tootmine	EL-25/27	11028	11157	10801	10976	11069	10741	11378
	EL-15	9381	9359	8954	9082	9049	8706	8920

Allikas: Eurostat

Riikide osakaal EL-25 lihasektori kogunäitajatest 2007. aastal (%)

	Rah- vastik	Veiste arv	Sigade arv	Lammas- te arv	Veise- liha	Sea- liha	Lamba- liha	Linnu- liha
Belgia/Luksemburg	2.2	3.1	3.9	0.2	3.6	4.7	0.2	2.3
Taani	1.1	1.7	8.4	0.1	1.6	8.6	0.2	1.6
Saksamaa	16.6	14.1	16.8	2.6	14.7	19.8	3.7	11.4
Kreeka	2.3	0.7	0.6	9.3	0.6	0.5	9.0	1.5
Hispaania	9.0	7.2	16.7	22.6	7.1	15.7	21.7	11.3
Prantsusmaa	12.8	21.5	9.1	8.7	21.1	10.1	10.8	16.0
Iirimaa	0.9	7.5	1.0	3.9	7.3	1.0	5.3	1.0
Itaalia	11.9	7.1	5.8	8.7	10.9	6.9	3.2	9.8
Holland	3.3	4.1	7.3	1.8	4.4	7.2	1.5	5.1
Austria	1.7	2.2	2.0	0.3	2.7	2.1	0.6	1.0
Portugal	2.1	1.6	1.4	3.7	1.1	1.4	2.1	2.6
Soome	1.1	1.0	0.9	0.1	1.0	0.9	0.1	0.8
Rootsi	1.8	1.7	1.2	0.5	1.6	1.2	0.3	0.8
Suurbritannia	12.3	11.4	2.9	23.9	10.7	3.0	27.7	13.3
EL-15	79.1	85.1	78.1	86.4	88.4	83.1	86.4	78.4
Bulgaaria	1.6	0.7	0.5	1.7	0.3	0.4	3.5	0.8
Tšehhi	2.1	1.5	1.6	0.2	1.2	1.6	0.2	2.1
Eesti	0.3	0.3	0.2	0.1	0.2	0.2	0.0	0.1
Küpros	0.2	0.1	0.3	0.3	0.0	0.2	1.0	0.3
Läti	0.5	0.4	0.3	0.0	0.3	0.2	0.0	0.2
Leedu	0.7	0.9	0.6	0.0	0.7	0.5	0.1	0.5
Ungari	2.0	0.8	2.4	1.3	0.5	2.1	0.6	4.3
Malta	0.1	0.0	0.0	0.0	0.0	0.0	0.0	0.0
Poola	7.7	6.0	10.9	0.3	4.6	9.3	0.3	9.6
Rumeenia	4.4	3.1	4.1	9.2	2.9	1.8	7.6	2.3
Sloveenia	0.4	0.5	0.3	0.1	0.5	0.1	0.2	0.6
Slovakkia	1.1	0.6	0.6	0.4	0.3	0.5	0.1	0.8
EL-25	100.0	100.0	100.0	100.0	100.0	100.0	100.0	100.0

Allikas: Eurostat

Loomade arv 1000 elaniku kohta EL-i riikides 2006 – 2007. aastal

	Veiste arv		Sigade arv		Lammaste arv	
	2006	2007	2006	2007	2006	2007
Belgia/Luksemburg	259	255	581	578	14	14
Taani	291	286	2484	2506	18	17
Saksamaa	155	154	322	329	31	30
Kreeka	61	60	94	92	807	791
Hispaania	146	145	604	606	511	484
Prantsusmaa	306	305	237	233	135	131
Iirimaa	1604	1555	397	381	909	851
Itaalia	110	108	157	158	140	140
Holland	230	228	691	721	106	103
Austria	242	241	382	387	38	37
Portugal	133	139	217	217	336	334
Soome	181	176	273	270	17	17
Rootsi	176	171	186	216	56	56
Suurbritannia	175	169	78	77	388	374
EL-15	198	196	319	322	216	210
Bulgaaria	83	80	131	113	212	205
Tšehhi	136	133	267	259	14	16
Eesti	182	180	257	279	47	55
Küpros	73	73	591	603	355	347
Läti	164	175	182	181	18	18
Leedu	247	233	331	273	11	13
Ungari	70	70	396	383	129	122
Malta	47	47	183	189	30	29
Poola	138	142	493	462	8	8
Rumeenia	136	130	315	308	355	406
Sloveenia	239	239	287	270	66	65
Slovakkia	94	93	205	195	62	65
EL-25	188	182	332	327	187	192

Allikas: Eurostat

Lihatoodang ühe elaniku kohta EL-i riikides 2006 – 2007. aastal (kg aastas)

	Veiseliha		Sealiha		Lambaliha		Liha kokku		Linnuliha	
	2006	2007	2006	2007	2006	2007	2006	2007	2006	2007
Belgia/Luksemburg	28	27	95	98	0.2	0.2	160.3	161.4	24	23
Taani	24	25	347	361	0.4	0.4	421.8	432.3	35	33
Saksamaa	15	15	52	55	0.5	0.5	88.4	92.3	15	16
Kreeka	4	4	11	11	9.7	9.4	43.9	44.3	13	15
Hispaania	14	13	76	81	5.7	5.7	136.7	140.3	29	29
Prantsusmaa	28	28	36	37	2.1	2.0	106.7	107.3	28	29
Iirimaa	143	140	52	51	15.9	14.4	268.5	263.0	27	27
Itaalia	15	15	26	27	0.6	0.6	66.7	68.9	18	19
Holland	22	22	97	101	1.1	1.1	167.1	170.9	35	35
Austria	26	27	57	58	1.0	0.8	104.5	106.0	13	14
Portugal	10	9	28	30	2.4	2.4	75.1	76.0	27	28
Soome	16	16	40	41	0.2	0.2	78.0	79.6	16	18
Rootsi	15	15	30	30	0.4	0.4	60.8	60.4	9	10
Suurbritannia	14	15	11	11	5.5	5.3	60.6	60.8	26	25
EL-15	19	19	47	49	2.7	2.6	99.0	101.2	22	23
Bulgaaria	4	4	10	12	5.2	5.3	29.0	33.2	12	12
Tšehhi	9	9	36	36	0.2	0.2	67.5	67.8	22	23
Eesti	12	10	31	31	0.4	0.4	53.5	52.9	10	9
Küpros	5	5	69	69	15.7	15.4	141.0	139.9	50	49
Läti	9	10	17	17	0.0	0.0	31.8	33.3	9	9
Leedu	15	17	32	31	0.3	0.3	55.8	57.3	18	18
Ungari	4	4	44	48	0.7	0.7	91.0	96.5	48	48
Malta	5	5	20	20	0.0	0.0	42.0	39.2	10	10
Poola	10	10	55	56	0.1	0.1	92.6	94.7	27	29
Rumeenia	8	11	18	20	3.3	4.1	43.4	49.7	12	12
Sloveenia	20	19	17	17	1.0	1.0	82.4	85.6	31	31
Slovakkia	5	5	22	20	0.4	0.2	45.1	43.8	16	16
EL-25	17	17	46	46	2.3	2.4	96.2	95.2	23	23

Allikas: Eurostat

Liha tarbimine ühe elaniku kohta aastas EL-i riikides 2006 – 2007. aastal (kg/1 el)

	Veiseliha		Sealiha		Lambaliha		Liha kokku		Linnuliha	
	2006	2007	2006	2007	2006	2007	2006	2007	2006	2007
Belgia/Luksemburg	20,2	20,2	47,9	48,8	1,5	1,6	94,9	96,7	17,5	18,0
Taani	28,4	29,0	56,2	56,9	1,2	1,3	113,8	115,7	23,5	24,0
Saksamaa	11,9	12,1	54,4	55,7	1,0	1,0	86,7	88,6	16,7	17,2
Kreeka	16,5	15,7	28,4	27,9	11,5	11,3	82,8	81,9	17,5	18,0
Hispaania	15,0	14,8	60,6	60,5	5,2	5,1	117,6	118,9	31,5	31,5
Prantsusmaa	26,1	26,3	34,1	33,9	4,2	4,0	99,1	100,0	23,2	23,7
Irimaa	20,9	20,4	33,3	33,6	5,0	4,9	98,5	99,7	34,0	33,0
Itaalia	25,0	25,2	39,0	39,3	1,5	1,5	90,0	92,6	16,0	17,5
Holland	19,1	19,1	41,4	41,6	1,3	1,3	84,4	85,3	21,7	22,5
Austria	18,3	18,1	57,0	57,6	1,1	1,2	98,2	98,9	18,7	18,7
Portugal	18,4	18,5	44,2	45,3	3,1	3,0	104,4	105,7	29,5	30,0
Soome	18,3	18,4	33,9	34,1	0,4	0,4	71,8	72,6	15,5	16,0
Rootsi	25,2	25,2	35,8	35,4	1,1	1,1	78,5	78,6	14,0	14,2
Suurbritannia	19,1	19,6	24,6	24,9	6,3	6,4	83,9	84,6	30,0	29,0
EL-15	19,3	19,5	42,3	42,7	3,3	3,3	93,1	94,5
Bulgaaria	13,9	7,5	15,9	22,0	1,3	1,7	45,6	45,3
Tšehhi	9,2	8,9	44,8	45,9	0,2	0,2	78,8	77,8
Eesti	13,7	12,0	34,9	35,1	0,4	0,5	70,3	70,8	17,5	18,9
Küpros	7,8	7,7	74,4	74,5	18,3	18,0	150,3	152,8
Läti	8,3	8,9	28,2	28,1	0,2	0,2	60,0	58,3
Leedu	8,2	8,6	39,6	41,8	0,6	0,6	73,4	75,6
Ungari	3,3	3,2	47,4	49,2	0,3	0,3	83,3	85,2
Malta	15,5	16,0	29,7	29,4	2,0	2,0	64,6	63,8
Poola	5,2	5,2	52,6	55,8	0,0	0,1	82,5	86,7	23,7	24,0
Rumeenia	9,2	10,2	30,3	34,4	3,3	3,4	61,0	66,5
Sloveenia	19,7	19,0	44,7	44,8	1,0	1,0	88,6	91,1
Slovakkia	4,3	4,7	31,9	30,6	0,2	0,2	57,2	53,8
EL-27	17,3	16,9	43,1	43,0	2,8	2,8	91,5	90,6	22,2	22,7

Allikas: Eurostat

Lihaga isevarustatuse tase EL-i liikmesriikides 2004 – 2007. aastal (%)

	Veise-, sea- ja lambaliha				Linnuliha			
	2004	2005	2006	2007	2004	2005	2006	2007
Belgia/Luksemburg	167	167	168	167	180	170	180	170
Taani	375	379	369	374	172	160	150	140
Saksamaa	97	99	102	104	80	83	87	92
Kreeka	57	55	53	54	76	76	75	80
Hispaania	115	114	114	118	96	95	97	97
Prantsusmaa	111	109	107	107	136	131	125	122
Iirimaa	269	263	266	264	100	95	90	95
Itaalia	77	76	74	74	107	109	110	107
Holland	194	197	198	200	200	195	185	195
Austria	107	104	106	107	73	68	70	75
Portugal	74	75	72	72	93	92	91	92
Soome	107	107	108	110	105	103	106	105
Rootsi	80	78	77	77	80	78	80	80
Suurbritannia	69	70	72	72	87	90	89	92
EL-15	106	106	106	107	106
Bulgaaria	70	65	64	73
Tšehhi	93	87	85	87	93	90
Eesti	82	77	78	75	58	54	54	47
Küpros	100	96	92	92
Läti	56	53	53	57
Leedu	79	81	76	76
Ungari	124	115	109	113	135
Malta	68	67	65	62
Poola	106	106	112	109	105	111	112	112
Rumeenia	80	72	71	75
Sloveenia	118	106	93	94
Slovakkia	88	81	79	81	86
EL-25/27	105	105	105	105	105	103	103	102

Allikas: Eurostat