

1. ÜLDANDMED

1.1 PAIDE VALLA AJALOOST

Pärast Eesti Vabariigi tekkimist 1918.a. oli Paide valda hõlmaval territooriumil Mäo ja Anna vallad.

1.aprillist 1939.a. liideti nimetatud vallad ühtseks **Paide vallaks**, vallavanemaks oli **JUHAN NURMIK**. Vallavolikogu moodustasid 14 vallavolinikku, valda teenindasid 2 konstaablit, olid moodustatud raamatukogude toimkonnad, koolide hoolekogud.

1939.a. osteti valla poolt vallamajaks **Paides Veski tn.12** paiknev elamu koos kõrvalehitiste ja krundiga.

1940.a. asusid valla territooriumil viis kooli. Sargvere, Mäo, Mündi, Purdi ja Mustla koolid. Tegutsesid Anna Haridus- ja Muusika Selts; Mustla, Mäo ja Mündi haridusseltsid, Sargvere Raamatukogude Selts; Valgma, Nurmsi, Mündi, Palu ja Anna maanaiste seltsid; Mustla, Sargvere, Mäo, Mündi ja Anna raamatukogud, Anna maanoorte ring jne.

Valla eelarve oli **1939/40.** aastal rahandusaastal: **tulud 53 489 krooni, kulud 42 000 krooni**. Peamised kulutused olid valla administratsioonile, haridusele, heakorrale, hoolekandele. Kulud haridusele moodustasid üle poole eelarvest. **1. jaanuaril 1940.a.** elas vallas **3600 inimest**.

1940.a. peale Eesti Vabariigi okupeerimist NSV Liidu poolt likvideeriti kõik valla territooriumil tegutsenud seltsid.

1941 - 1944 Saksa okupatsiooni ajal elati vallas peamiselt Eesti Vabariigi aegse elukorralduse järgi.

Uuesti taastati valla õigused **24.oktoobril 1991.a.**

1.2 ÜLDANDMED

Pindala: 300,4 km²

Elanike arv: 1868 (seisuga 31.12.2007)

Paide Vallavalitsus:

Pärnu tn.58

72712 Paide

Järvamaa

e-post: paide@paidevald.ee

Koduleht: <http://www.paidevald.ee>

Volikogu esimees: HARTI PAIMETS

Vallavanem: MART MÄEMETS

1.3 KÜLAD JA KÜLAVANEMAD

1. ANNA

Karin Seema

5. KRIILEVÄLJA

Anneli Tumanski

2. EIVERE

Vladimir Kazakov

6. MUSTLA

Tõnu Ulla

3. KIRILA

Kalev Palang

7. MUSTLA-NÕMME

Allan-Ahto Kreitsman

4. KORBA

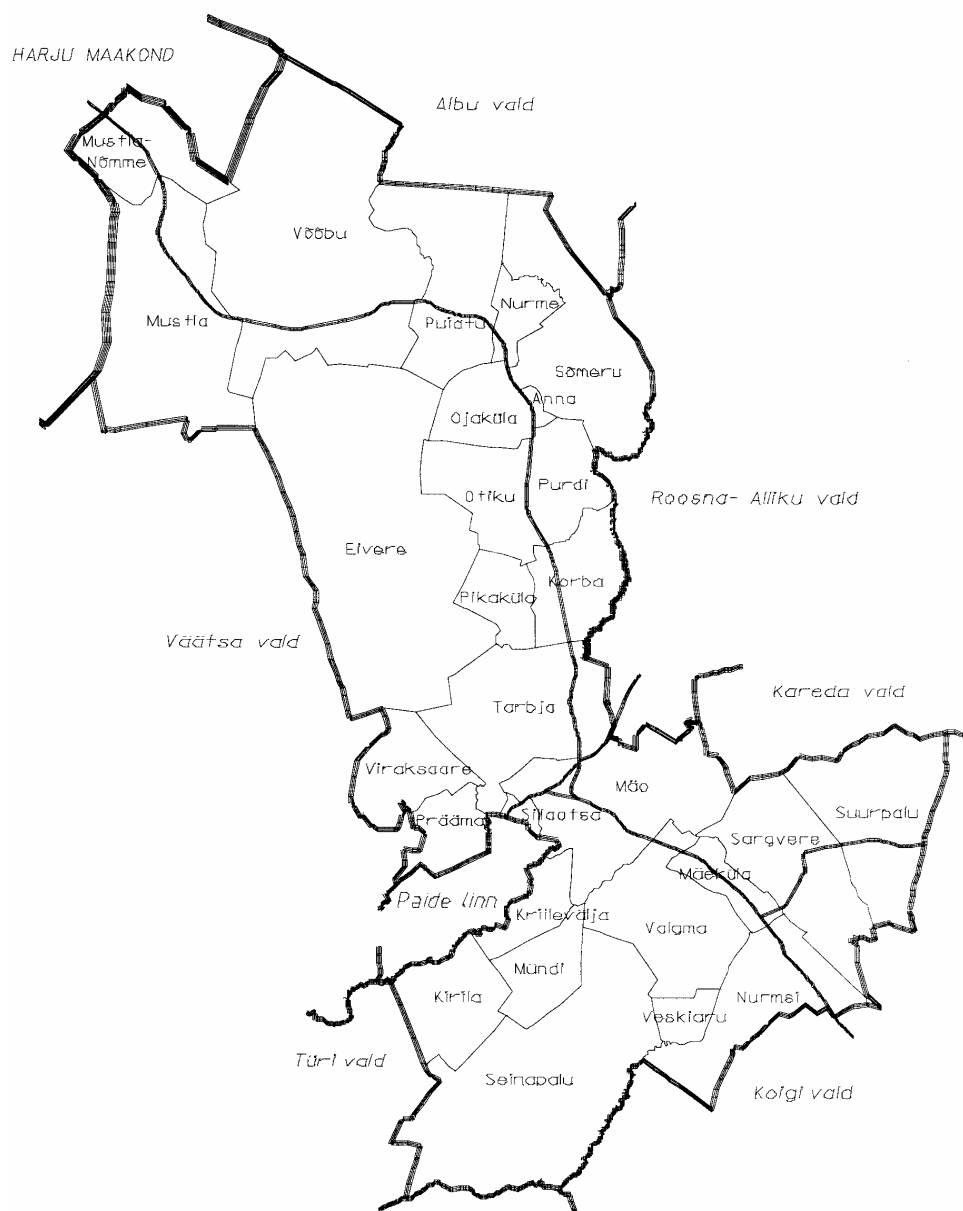
Koida Mölder

8. MÄEKÜLA

Annely Klausen

9. MÄO	Anne Vadi	19.SUURPALU	Meelis Aasa
10.MÜNDI	Mart Leppik	20.SÕMERU	
11.NURMSI	Ulvi Meikup	21.TARBJA	Ebe Stein
12.OJAKÜLA	Are Riistan	22.VALGMA	Reet Muru
13.OTIKU		23.VESKIARU	Taimo Arume
14.PIKAKÜLA	Pärja Punapart	24.VÕÕBU	
15.PRÄÄMA	Krista Passimägi	25.SEINAPALU	Anu Käärrik
16.PUIATU	Marika Kreitsman	26.VIRAKSAARE	Jaan Madis
17.PURDI	Tormi Nugis	27.NURME	Marika Kreitsman
18.SARGVERE	Milvi Mihkelsoo	28.SILLAOTSA	Luule Patrikats

1.4 PAIDE VALLA KAART



1.5 VALLAVOLIKOGU KOOSSEIS

alates 21.10.2005

- | | |
|----------------------|--|
| 1. HARTI PAIMETS | volikogu esimees, majanduskomisjoni liige |
| 2. TOOMAS UUSMAA | volikogu aseesimees, maakomisjoni esimees |
| 3. MART ANSBERG | revisjonikomisjoni liige, keskkonnakomisjoni liige |
| 4. AIVAR JALAKAS | majanduskomisjoni esimees, keskkonnakomisjoni liige |
| 5. ANU KÄÄRIK | sotsiaalkomisjoni esimees |
| 6. REET LEPIKULT | revisjonikomisjoni esimees,
majanduskomisjoni aseesimees |
| 7. MARIKA LEPPIK | kultuuri- ja hariduskomisjoni aseesimees |
| 8. REET MURU | kultuuri- ja hariduskomisjoni esimees kuni 01.10.2007 |
| 9. RAIVO RAJA | revisjonikomisjoni liige |
| 10. RAIVO REHTLA | keskkonnakomisjoni aseesimees |
| 11. PIRET SAPP | maakomisjoni aseesimees kuni 27.10.2006 |
| 12. JÜRI SIEMER | keskkonnakomisjoni esimees |
| 13. EHA TASANG | sotsiaalkomisjoni aseesimees |
| 14. MARIKA KREITSMAN | alates 02.11.2006
maakomisjoni aseesimees alates 30.11.2006 |
| 15. MAILI ORGMA | alates 01.20.2007
kultuuri- ja hariduskomisjoni esimees alates 31.10.2007 |

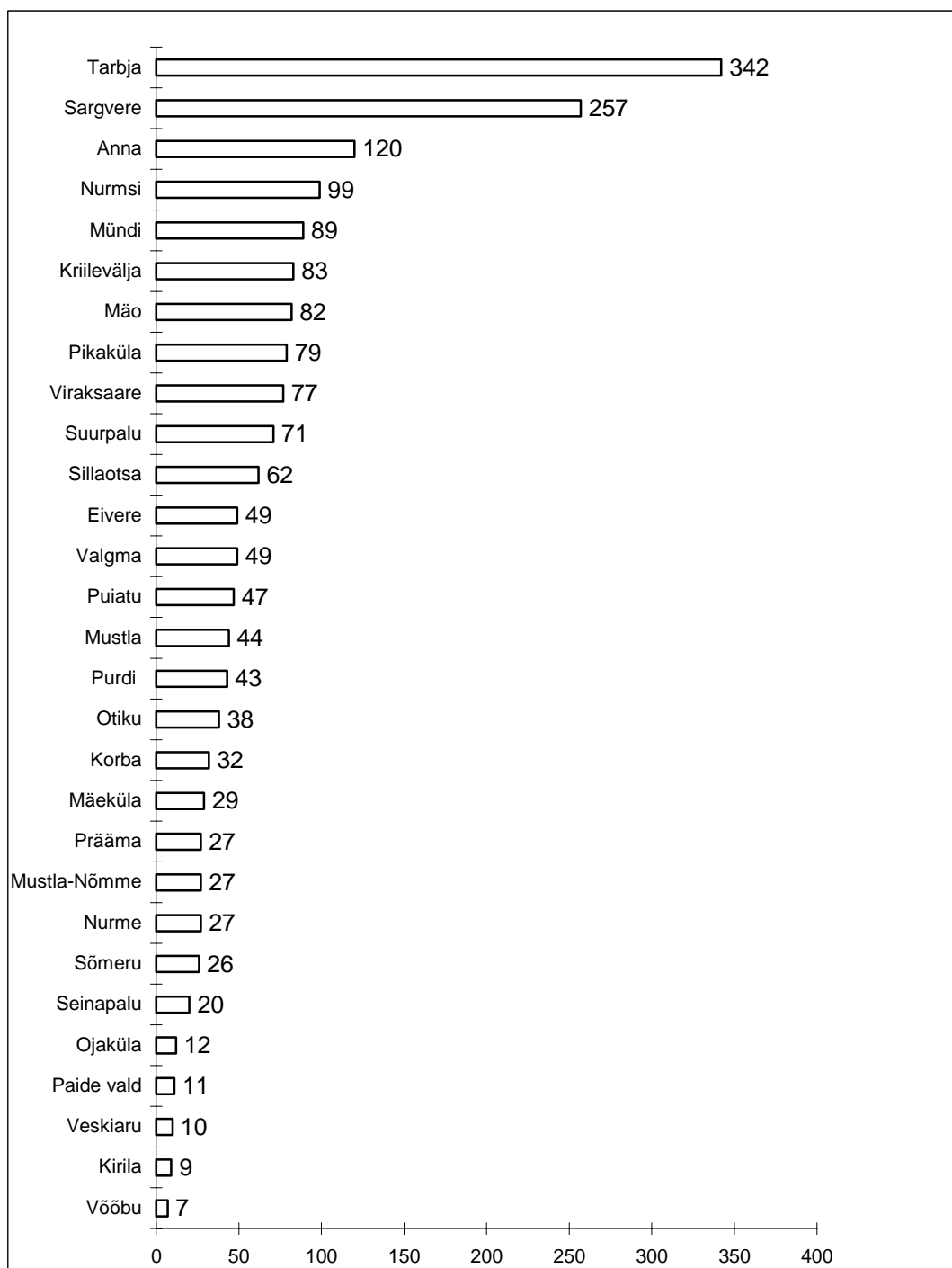
1.6 VALLAVALITSUSE AMETNIKUD

- | | |
|-------------------|--|
| 1. MART MÄEMETS | vallavanem |
| 2. VELJO TAMMIK | abivallavanem |
| 3. SILVIA AARMA | vallasekretär |
| 4. LEA JÕESAAR | sekretär-registripidaja |
| 5. LILLE TAMMIK | sotsiaalnõunik |
| 6. MARGIT PIHO | haridus- ja kultuurinõunik (alates
21.08.2007 lapsehoolduspuhkusel) |
| 7. ANDO PERTMANN | maa- ja planeeringunõunik |
| 8. VEIKO MURU | ehitusnõunik |
| 9. AIME ADLER | finantsnõunik-pearaamatupidaja |
| 10. MARJE JAUK | raamatupidaja |
| 11. PILLE VALDARU | keskkonnanõunik |
| 12. REET MURU | haridus- ja kultuurinõunik (alates
03.10.2007 põhitöötaja asendaja) |

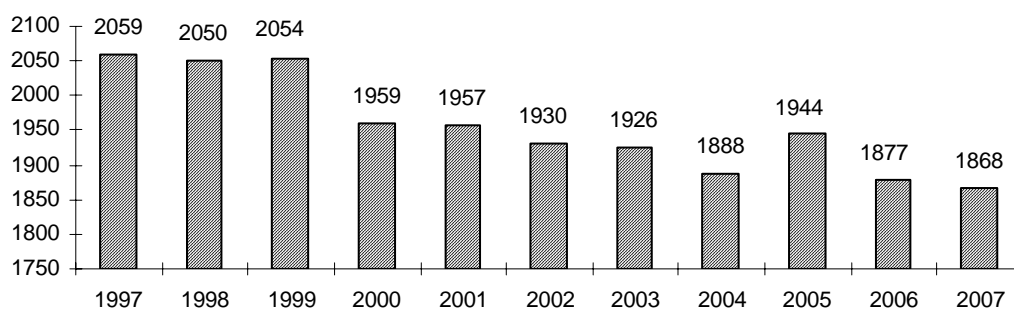
2. RAHVASTIK

31.12.2007.a. seisuga oli Paide valla 28 külas 1868 elanikku (s.h.11 kohaliku omavalitsuse täpsusega) .

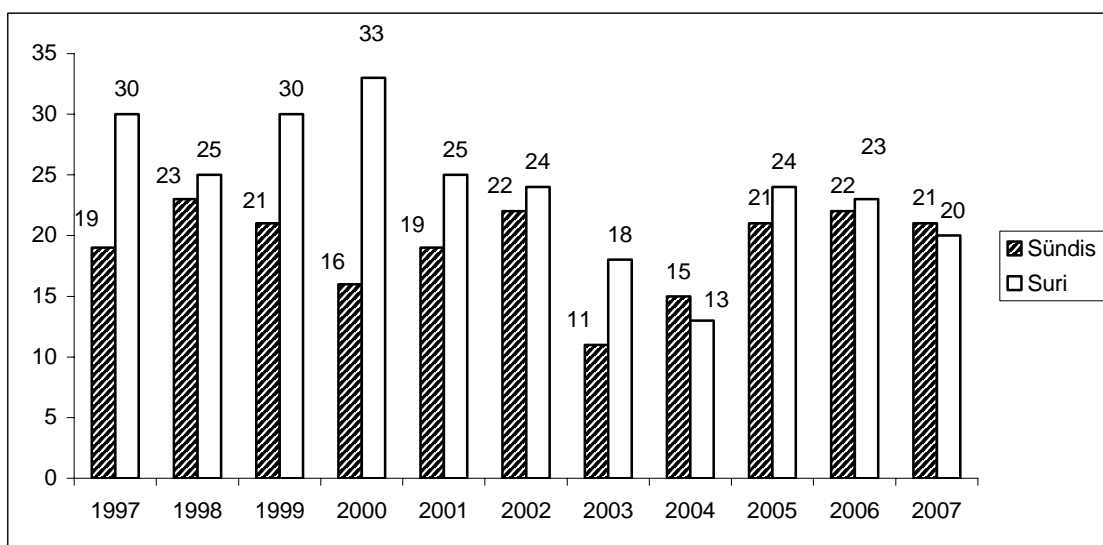
2.1 ELANIKE ARV KÜLADES 2007



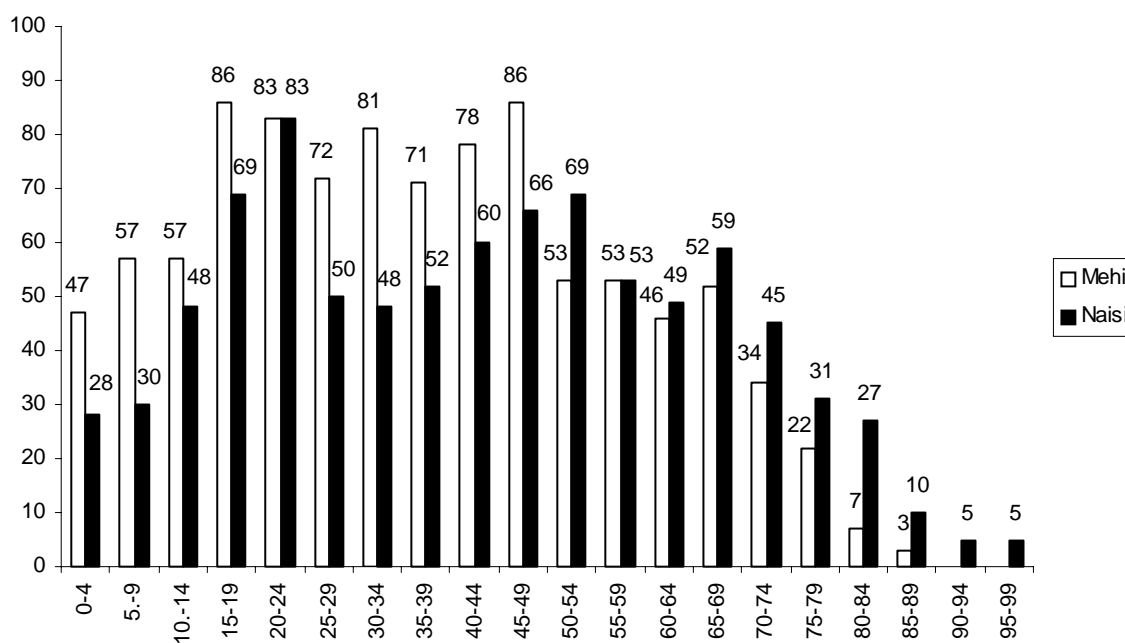
2.2 ELANIKE ARV 1997 – 2007



2.3 SÜNNID JA SURMAD 1997 - 2007



2.4 VANUSELINE JA SOOLINE STRUKTUUR 2007



3. KESKKOND

3.1 VEEKESKKOND

Vald asub põhjavee kaitstuse seisukohalt valdavalt kaitsmata või nõrgalt kaitstud territooriumil, lõunapiirkond jääb Pandivere põhjavee alamvesikonna nitraaditundlikku alasse. Keskkonnaprobleemidesse tuleb suhtuda suure tähelepanuga.

Tarbja tehisjärv on 24 ha suurune, avaliku kasutusega veekogu. Järv pakub puhke- ja kalastamisvõimalusi kohalikele elanikele ja kaugemalt tulnutele. Järve rajamisest tänaseni ei ole teostatud remont- ja hooldustöid. Suvel on valla poolt korraldatud järve kaldaala niitmine ja mahavisatud jäätmed koristamine. Jäätmete paigutamiseks oli järve äärde paigutatud OÜ Resk konteiner.

Valla keskasulate veevarustus- ja kanalisatsioonisüsteemide parendamiseks teostati 2005. aastal järgmist:

- Alustati Kriilevälja ja Sillaotsa külade vee- ja kanalisatsioonitrasside ehitamist.
- Põltsamaa- Pedja jõe valgala veemajandusprojektile otsustas Eesti riik eraldada rahalisi vahendeid tehnilise abi (uuritud) teostamiseks. Projektiga tegeleb OÜ Keskkonnaprojekt

Lahendatud on Sõmeru sigala lägamajandusprobleemid.

Mäo PÜ ja AS Sõmeru sigala taotlevad keskkonnakomplekslubasid.

3.1.1 Keskmised reostuskoormused AS Mäo Invest, Sillaotsa, Sargvere, Anna ja Tarbja) reoveepuhastusseadmetest (tonni aastas)

Reostuskoormus	2003	2004	2005	2007
BHT 7	1,46	1,04	0,81	0,35
Heljum	1,05	0,67	0,57	0,18
Üld N	0,73	0,77	0,61	0,26
Üld P	0,35	0,28	0,22	0,08

Paide valla elanike arv on 1868, sellest ühisveevärgi joogivett tarbib ca 30%.

Paide vallas on joogivee käitlejad firmad (PÜ MÄO, AS Järva Teed), kelle põhitegevuseks ei ole joogivee tootmine ja see on on takistuseks ühisveevärgide korrastamisel.

Ühisveevärgi vesi – joogivesi peab vastama sotsiaalministri 31.juuli 2001.a. määruse nr 82 nõuetele.

Paide vallas on joogivee mittevastavuse põhjuseks :

- 1) põhjavee kvaliteet ei vasta joogivee kvaliteedi nõuetele ja puurkaevu vesi enne tarbimist on vaja töödelda (aereerida, filtrida, desinfitseerida)
- 2) pumbamajad ja veetorustik on ammortiseerunud, sagedad on veeavariid

Eesti riigi kohustus 01.01.2013 aastaks tarbitav joogivesi viia vastavusse nõuetega. Kuni selle ajani seal, kus joogiveses on suur rauasisaldus, võib iga tarbija kasutada tarbimiskohas veefiltreid vee kvaliteedi parandamiseks. Pikaküla elanikel on soovitatav fluoriidi kahjuliku mõju vältimiseks kasutada joogiks pudelivett ja fluoriidivaba hambapastat. Mündi küla elanikud peavad joogiks vett keetma kõikuvate mikrobioloogiliste näitajate tõttu.

3.1.2 Reostuskoormused Tarbja, Anna, Sargvere, Mäo Investi, Sillaotsa biopuhastites 2007

Puhasti	Tarbja	Anna	Sargvere	Mäo Invest AS	Sillaotsa
Puhasti tüüp	BIO 100 BIO 50	BIO 50	BIO 100	BIO 50	BIO 25*2
Heitvee hulk tuh m ³ /a	40	2,6	6,1	7,2	2,8
BHT ⁷ kogus t/a	1,6	0,02	0,05	0,039	0,027
BHT ⁷ kontsentratsioon mg/l	29	8,333	8,383	5,4	9,575
Heljumi kogus t/a	0,725	0,02	0,07	0,062	0,04
Heljumi kontsentratsioon mg/l	18	7,833	11,667	8,6	14,25
P _{üld} kogus t/a	0,333	0,02	0,05	0,033	0,004
P _{üld} kontsentratsioon mg/l	8,3	8,467	8,633	4,5	1,695
N _{üld} kogus t/a	1,00	0,02	0,07	0,191	0,05
N _{üld} kontsentratsioon mg/l	25	6,50	11,117	26,5	17,51

Sargveres on kasutusel järelpuhasti 2BT ja biotiikide pindala on 1935m²
 Tarbjal on järelpuhasti 1 ja biotiikide pindala on 1234 m²

**3.1.3 Paide valla ühisveevärkide joogivee kvaliteedi näitajad,
joogivee kvaliteedi vastavus sotsiaalministri 31.juuli 2001.a.määrusele nr 82**

Joogivee kvaliteedinäitajad	Ühisveevärgi asukoht	Tarbja	Sargvere	Anna	Mündi	Sillaotsa a	Mäo Invest As
	Põhjaveekihtide kood	O,O	S	S-O	S	S-O	O-3
Keemilised kvaliteedinäitajad	Piirsisaldused	ei vasta nõuetele	vastavad nõuetele	ei vasta nõuetele	vastavad nõuetele	ei vasta nõuetele	vastavad nõuetele peale vee töötlust
Fluoriid mg/l	1,5	1,5- 1,8	0,16	0,85	0,11	0,11	0,5
Boor mg/l	1	0,59	0,04	0,44- 0,94	0,04	0,05	
Nitraat mg/l	50	<0,45	<0,45	<0,45	1,6-13,7	<0,45	<0,45
Ammoonium mg/l	0,5	kuni 0,6	<0,02	0,19	0,08	1,4	0,03
Elektrijuhtivus µS/cm	2500	639	606	617	755	729	627
Kloriid mg/l	250	14	12	16,5	18-26	52	12
Mangaan µg/l	50	11; 54	<5	27	27	29	<5
Naatrium mg/l	200		<2		22,7	23,2	5,7
Oksüdeeritavus mg/l O-2	5	3,8	1,4	2,2	0,56- 2,9	3,2	0,4
Raud µg/l	200	kuni 9500	34-76	470-1330	kuni 200	200-6040	peale filtrit <100
Sulfaat mg/l	250	3,1	33	10,6	56	52	47,2
pH	6,5 - 9,5	7,5	7,4	7,57	7,1	7,1	7,16
Hägusus NHÜ	tarbijale vastuvõetav	17,5	0,35	3,1	1,2	7,1	<1
Lõhn lahjendusaste	tarbijale vastuvõetav	2	1	2	1	2	1
Värvus mg/l Pt	tarbijale vastuvõetav	4	2	14	2	12	2
Mikrobioloogilised kvaliteedinäitajad		vastavad nõuetele	vastavad nõuetele	kõiguvad nõuetele	vastavad	vastavad nõuetele	vastavad nõuetele
Escherichia coli PMÜ/100ml	0	0	0	0	0	0	0
Coli-laadsed bakterid PMÜ/100ml	0	0	0	0	0 - 10	0	0
Enterokokid PMÜ/100ml	0	0	0	0	0	0	0
Kolooniad 22°C PMÜ/1ml	100	<100	<100	<100	<100	<100	<100
Süvakontroll teostati 1x10 aasta jooksul	2003	nõutud 2007	2003	2004	2004	2004-05	

Märkus: tabelis on kasutatud joogivee süvakontrolli tulemusi (boor, fluoriid) ning 2006-2007. a. kontrolli tulemusi. Ühisveevärkide joogivee

kvaliteeti (tavakontroll) tavaliselt kontrollitakse kaks korda aastas (kätteleja ja Tervisekaitsetalitus)

3.1.4 Suplusjärvede veekvaliteet

Paide vallas asub kaks suplusjärve, mis on Tallinna Tervisekaitsetalituse Järvamaa osakonna kontrolli all.

Näitajad/veekogud	Tarbja tehisjärv			Matsimäe järv		
	2005	2006	2007	2005	2006	2007
pH	8-8,2	8,2	8,0	5,3-5,7	6,7	6,1

Lubatud piirsaldused:

pH 6-9

Valla suplusjärvedes määrati 2007.a. järgmisi veekvaliteedi näitajaid:

Komponendid/ veekogud	Tarbja tehisjärv	Matsimäe järv	Lubatud piirsaldused
Coli-laadsed bakterid (arv/100ml)	10 - 80	10 - 100	10000
Fekaalsed coli-laadsed bakterid (arv/100ml)	10-60	10-100	2000
Biokeemiline hapniku- tarve BHT7 (mgO ₂ /l)	2,1	5,1	5
Ammoonium (mg/l)	0,08	0,08	0,1
Üldlämmastik (mg/l N)	2,6	0,8	3

3.2 JÄÄTMEMAJANDUS

Vastavalt Paide Vallavolikogu määrusele on Paide valla elanikud liitunud korraldatud jäätmeveoga. Loodud on jäätmevaldajate register, mida peab Paide vald. KEJHK poolt korraldatud jäätmevaldajate konkursi tulemusena hakkab Paide vallas tegelema jäätmete veoga OÜ Resk.

Valla külades on võimalik jäätmeid liigiti ära anda. Sargveres, Tarbjal, Annas, Kriileväljal, Valgmal, Mustla-Nõmmes, Pikakülas, Sillaotsas, Mündis, Mäos, Mäekülas, Suurpalus ja Viraksaare küldesse on kokku paigutatud 17 segapakendi ja 8 vanapaberi konteinerit. Juurde on tellitud 5 vanapaberi ja 4 pakendikonteinerit. Biojätmete konteinereid on vallas esialgu kasutusel vaid 1.

Vallaelanike jäätmete kokkukogumiseks korraldati ülevallaline reid, mille käigus koguti hulgaliselt ohtlikke- ja suuregabariidilisi jäätmeid. Reid sai teoks AS Väätsa Prügila kaasabile.

3.3 KAITSEALAD JA KAITSEALUSED OBJEKTID

Valla territooriumile jäävad Kõrvemaa Maastikukaitseala, Purdi ebatsuugapuistu, 5 kaitsealust parki, 6 kaitsealust üksikobjekti ja 3 kaitsealuse linnuliigi pesapaika.

Objekt	Üldandmed	2007.a. olukord
Purdi ebatsuugapuistu	2 ha	Vajab korrastamist
Eivere park	3,3 ha	sama
Mäo park	7,5 ha	sama
Palu park	4,7 ha	sama
Purdi park	3,0 ha	hea
Sargvere park	6,3 ha	rahuldav
Kalmaste määnd	h-34,5 m; ü-293 sm; v-215 a	alles
Ojaküla pärn	h-17m; ü-310 sm	sama
Ojaküla tamm	h-16,5; ü-352sm	sama
Prääma põõsaskask	h- 3m; v-95 a.	sama
Sargvere saar	h- 26m; ü- 580 sm	sama
Ohvrikivi e. Köstrikivi	h- 2,9m; ü- 22,7 m	sama
Kaljukotka pesa	Kaitsetsoon 12,56 ha(samas elavad ka II-kategooria kaitsealused liigid- põhja- nahkhiir ja tõmmulendlane)	asustatud
Väike-konnakotka pesa (2 tk)	sama	1 asustatud, 1 asustamata

3.3.1 Väärtuslikud maastikud

Järvamaa Maakonnaplaneeringu teemaplaneeringu, Asustust ja maakasutust suunavad keskkonnatingimused, väärtuslike maastike registrisse kuuluvad Paide vallast järgmised alad:

- **Kautla- Seli soode ala - II klassi aladest**

Ala asub Kõrvemaa Maastikukaitseala lõunaosas, ulatudes Albu valla Vetepere küla keskosast Paide valla Võõbu küla keskosani. Alale jäävad Kautla ja Seli rabad, mis on Kõrvemaa keskosa hõlmava Epu-Kakerdi soostiku osad.

Ala lõunaosas asuvaid Seli ja Tellissaare raba ilmestavad mitmed kaunid rabajärved ja soosaared. Seli raba põhjaosas asub 20 ha suurune õõtsuvate kallastega Selijärv, kus pesitseb arvukalt veelinde. Tellissaare raba põhjaosas asub Matsimäe Pühajärv ning Kaanjärv.

- **Anna- Purdi maastik - II klassi aladest**

Ala jääb Purdi mõisaansamblist lõunasse, Anna-Peetri maantee ja Pärnu jõe vahelisele alale jääb ca 50 ha suurune Kasemetsa parkmets. Siinses puistus kasvab 32 erinevat liiki puid ja põõsaid, millest tähelepanuväärseim on 34,5 m kõrgune Kalmaste mänd. Mitmekesises alustaimestikust leidub maarja- ja kolmiksõnajalga, jõe kaldal sinist võhumõõka, mahajäetud paemurrus aga käpaliste sugukonda kuuluvat öövilget (ööviulit). Puistut ääristab 600 meetri pikkune eelmise sajandivahetuse paiku rajatud pärnaallee.

- **Mündi paemurd - III klassi aladest**

Tähelepanu köitev on Paide- Mündi maantee ääres, Mündi mõisa all paljandunud aluspõhja profiil. Keskajal kasutatud Mündi vana Raiküla lademe paemurd mis asub mõisast vahetult loodes, vääriks puhastamist ja eksponeerimist. Suurem väärtus on mõisast kirdesse ja idasse jääval Mündi paemurrul.

- **Sargvere maastik - III klassi aladest**

Ala asub Sargvere küla kaguosas, millele köidab tähelepanu 1762. aastal valminud Sargvere mõisaansambel, kus on terviklikult säilinud härrastemaja ja park. Mõisa kohta on säilinud ja talletatud hulgaliselt legende ja lugusid. 19. sajandil rajatud keskmise liigirikkusega 6,3 ha suurusega barokkstiilis pargi tuumiku moodustab terrasside ja paralleelsete puiesteedega regulaarpark.

3.4 HEAKORRAKONKURSS 2006 – 2007

2006.a. parimad:

Eramud:

I koht	Linda ja Lembit Blehner	Tarbja
II koht	Anneli ja Einar Tumanski	Kriilevälja
III koht	Malle ja Toivo Vende	Sargvere

Ergutuspreemiad:

* Toivo Jätsa	Sargvere
* Anna elamu nr. 4	

Mastivimpli saajad:

* Sirje ja Arvo Seire	Viraksaare
* Maie ja Jaan Madis	Viraksaare
* Elle ja Arvu Niinep	Tarbja
* Helmi ja Vello Veberson	Anna

2007.a. parimad:**I. Eramud.**

I koht	Virve Kaldmäe ja Juhan Sikk	Seinapalu
II koht	Annela ja Janek Ilumets	Viraksaare
III koht	Angeliina ja Kalju Mölder	Sargvere

Teenindusasutused:

* Eivere mõis

Mastivimpli saajad:

* Jaan Sapp	Sargvere
* Reet ja Juhan Muru	Valgma
* Maire ja Jaanus Uusmaa	Suurpalu
* Riina ja Kurt Johan Eduard Ehrnsten	Anna

4. MAAREFORM JA MAAKASUTUS

4.1 ÜLEVAADE MAAREFORMI KÄIGUST

Maareform on jõudnud lõppfaasi. Maid on mõõdetud 14 aastat, millele eelnes ettevalmistusperiood ca 2 aastat. Maareformi seaduse parandusi on tehtud 34 korral. Sellele lisanduvad veel teiste maareformiga seonduvate seaduste muutmised.

Paide vallas on reformitud ca 95% maadest. Eesti NSV Taluseaduse alusel eraldati põliseks kasutamiseks Paide vallas 29 maaüksust. Maareformi käigus on need ümber vormistatud ostueesõigusega erastamiseks. Lõpetatud on kõik tagastamise menetlused ja kompensatsioonide määramised neile, kes ei soovinud õigusvastaselt võõrandatud maid tagasi. Jätkuvalt tuleb lahendada maade ostueesõigusega erastamise, korteriomandite seadmise, riigi omandisse jätmise ja munitsipaliseerimise taotlusi.

2006. ja 2007. aastat iseloomustab suur hulk katastriüksuste jagamisi ja koha-aadresside määramisi. See on seotud eelkõige Tallinn-Tartu-Võru-Luhamaa riigimaantee Mäo möödasõidu ehitamisega, millega tehakse algust 2008. aastal. Tulevikus lisanduvad uued teelõigud Kose-Võõbu ning Võõbu-Mäo. Kaugemas perspektiivis ehitatakse välja ka Mäo-Nurmsi teelõik ja Pärnu-Rakvere-Sõmeru riigimaantee Mäo-Paide teelõik neljarealiseks. Koos kogujateedega suureneb tunduvalt transpordimaa sihtotstarbega maade osatähtsus. Palju jagamisi on seotud ka

kinnisvara ostu-müügi tehingutega ja detailplaneeringute ellurakendamistega. Ainuüksi 2007. aastal on Paide Vallavalitsuses vastu võetud 54 jagamise korraldust.

2006. ja 2007. aastal on jätkunud kohalike teede munitsipaliseerimine. Mõõdetud on 102 teelõiku pindalaga 56,46 ha. Teede mõõdistamine jätkub ka lähiaastatel. Osa teid on maarefomi käigus erastatud, kuid on vajalikud avalikuks kasutuseks. Need tuleb tagasi osta või sõlmida avaliku kasutuse lepingud.

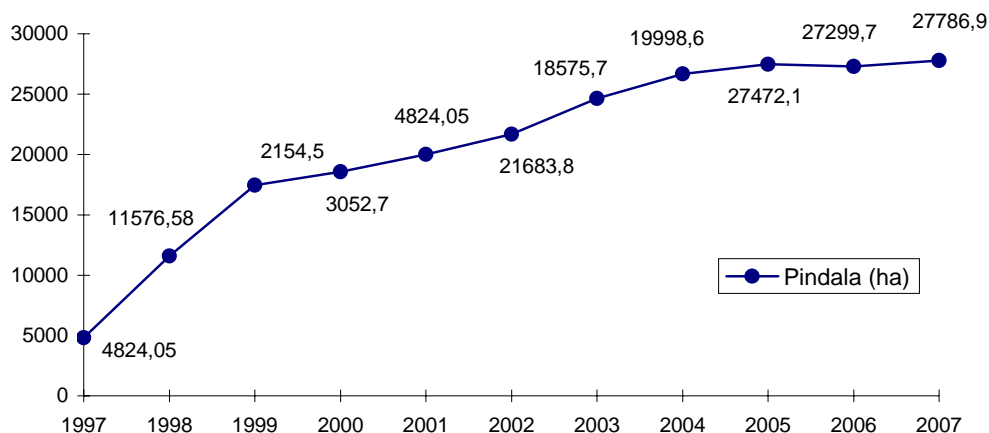
Reformimata maad on kokku ca 1346 ha, sellest põhilise osa moodustab metsamaa, millele ei laekunud erastamise avaldusi. Reformimata maadest ca 10% moodustab haritav maa, mis erinevatel põhjustel pole leidnud omaniku.

4.2 MAAREFORM ARVUDES JA GRAAFILISELT

Aasta	Kokku	Haritav maa	Looduslik rohumaa	Mets	Ehitused, õued	Muu maa
1997	1771,3	720,4	138,9	356,8	18,1	537,1
1998	6752,5	602,1	74,7	4433,5	24,3	1617,9
1999	5882,7	618,1	50,4	4998,8	29,0	186,4
2000	1116,4	556,8	58,3	344,2	30,5	126,6
2001	1423,4	890,2	51,8	390,0	18,4	73,0
2002	1684,8	894,9	53,9	612,4	10,0	113,6
2003	2969,7	500,9	54,4	18,3,8	19,1	591,5
2004	2013,1	394,3	57,9	1449,4	15,9	95,6
2005	805,5	466,7	48,7	205,8	25,9	58,4
2006	734,5	493,3	18,6	129,3	23,1	70,2
2007	487,2	317,1	12,1	68,4	20,1	69,5

Tabelis esitatud andmete aluseks on Paide Vallavalitsuse korraldused maade tagastamisel, erastamisel, munitsipaal- ja riigi omandisse jätmisel ajavahemikus 01.01.1997 kuni 31.12.2007 a. Andmed võivad erineda ametlikust statistikast.

Maaüksuste pindala kasv 1997-2007



4.3 MAAKATASTRIS REGISTREERITUD ELAMUMAAD SEISUGA 31.12.2007

* Elamumaa – kuni 2,0 ha suurune maaüksus, kus paikneb või kuhu rajatakse elamu

Jrk nr.	Küla nimetus	Elamumaade arv	Elamumaade pindala (ha)	Keskmine elamumaa suurus (ha)
1	Suurpalu küla	6	5,33	0,88
2	Sargvere küla	39	22,23	0,57
3	Mäeküla	9	11,2	1,24
4	Valgma	14	12,26	0,87
5	Veskiaru	-	-	-
6	Nurmsi	18	19,53	1,08
7	Kriilevälja	49	18,9	0,38
8	Kirila	1	1,80	1,80
9	Mündi	10	8,78	0,87
10	Seinapalu	3	2,12	0,71
11	Tarbja	28	21,02	0,75
12	Sillaotsa	5	1,1	0,22
13	Mäo	20	16,83	0,84
14	Korba	5	3,99	0,78
15	Pikaküla	3	3,0	1,0
16	Eivere	4	3,74	0,94
17	Viraksaare	211	41,63	0,197
18	Prääma	4	3,15	0,79
19	Ojaküla	4	5,6	1,4
20	Otiku	13	6,99	0,54
21	Purdi	13	19,11	1,47
22	Anna	7	8,84	1,26
23	Sõmeru	8	9,73	1,22
24	Nurme	10	9,62	0,96
25	Puiatu	6	7,22	1,2
26	Võõbu	7	2,23	0,32
27	Mustla	6	6,7	1,12
28	Mustla-Nõmme	9	11,23	1,25
Kokku:		512	283,88	0,55

4.4 MAABILANSS SEISUGA 31.12.2007

Jrk nr.	Maaomanikud ja haldajad	Pindala ha
1	RIIGIMETS	
1.1	RMK Türi metskond	466,4
1.2	RMK Rava metskond	1615,3
1.3	RMK Väätsa metskond	8027,8
	Kokku:	10109,5
2	RIIGI MAANTEED	
2.1	Põhimaanteed	
2.1.1	Tallinn-Tartu-Võru-Luhamaa T-2	115,6

2.1.2	Pärnu – Rakvere-Sõmeru T-5	16,4
	Põhimaanteed kokku:	132,0
2.2	Tugimaanteed	77,4
2.3	Reserveeritud Mäo möödasõidule	49,6
	Riigimaanteed maa kokku:	259,0
3	RIIGI MAAD	
3.1	Nurmsi õppeväli	86,6
3.2	Prääma turbatootmisala	457,8
3.3	Õppeväljak I ja II	17,9
3.4	Karjäärid	69,3
3.5	Riigi reservmaa	2167,2
3.6	Riigimaa kasutusvaldustena	862,1
	Riigi maad kokku:	3660,9
4	MUNITSIPAALMAAD	
4.1	Kohalikud teed	56,5
4.2	Munitsipaalhoonete ja rajatiste teenindusmaa	18,4
	Munitsipaalomanduses kokku:	74,9
5	ERAMAAD	
5.1	Erastatud ja tagastatud maad	13683,0
6	RIIGI TAGAVARAMAA	
6.1	Jätkuvalt riigi omandis olev reformimata maa	2253,1
	Kõik kokku:	30040,4

4.5 VÄLISMAALASTE MAAOMANDID SEISUGA 31.12.2007

Jrk Nr.	Kinnistu nimetus	Asukoht	Pindala	Omaniku elukoht
1	Mardi	Tarbja	23,6	Soome
2	Tornimäe	Mäo	10,3	Soome
3	Küünisaare 6	Viraksaare	0,11	Soome
4	Koigi	Seinapalu	2,95	Läti
5	Kase	Sargvere	0,5	Soome
6	Eivere mõisa	Eivere	41,8	Soome
7	Solli	Mäeküla	4,97	Soome
8	Viraksaare 22	Viraksaare	0,14	Soome
9	Sakreti	Mäo	3,0	Läti
10	Sireli	Sargvere	0,22	Soome
11	Luisu-Veski	Seinapalu	2,8	Kanada
	Kokku:		90,39	

5. MAJANDUS

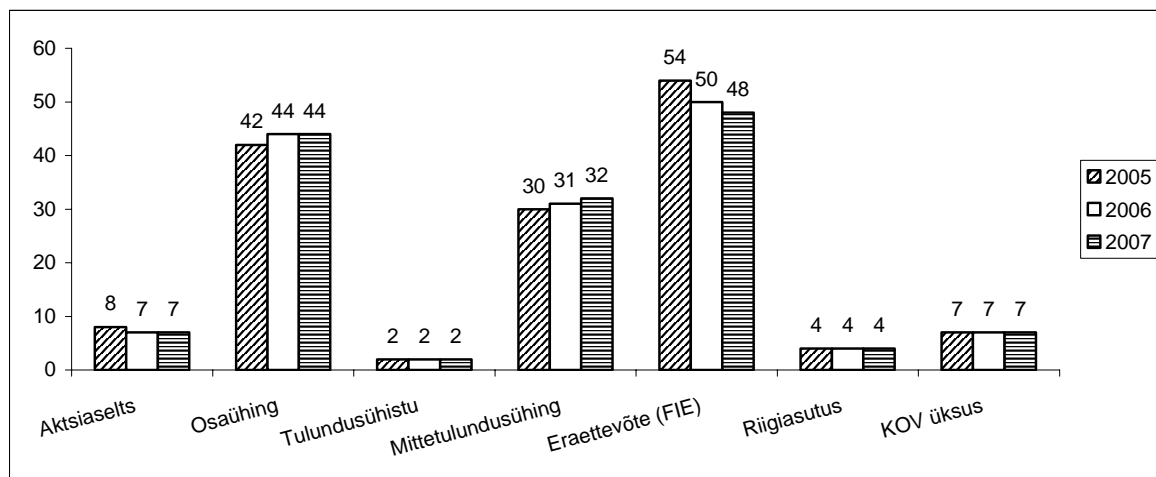
5.1 ETTEVÕTLUS

Ettevõtlus on Paide valla arengu võtmeteguriks. Ettevõtete käekäigust sõltub nii tööhõive, valla elanike üldine elujärg kui ka valla tulubaas. Ülevaates ei ole käsitletud neid füüsilisest isikust ettevõtjaid, kes on registreeritud maksuametis, kuid ei ole kantud äriregistrisse. Võrdlev ülevaade on antud nende ettevõtete osas, mis on registreeritud Paide vallas. Lisaks neile tegutsevad valla territooriumil filiaalide, eraldi tootmisüksustena, riigiametite esindustena või munitsipaalasutustena (valla allasutustena) veel mitmed olulised ettevõtted ja asutused. 2007. aastal valla territooriumil tegevust alustanud ettevõtetest on olulisemad kuivsegude tehas Sakret Mäos, дренаžööre tootev tehas Jalacell Mündis ja põllumajandustehnika hooldus- ja müügikeskus Kesko-Agro Mäekülas.

5.1.1 Ettevõtete jagunemine ettevõtlusvormi järgi 2005 – 2007

Paide vallas on 31.detsembri 2007.a. seisuga registreeritud 144 ettevõtet, asutust ja mittetulundusühingut. Ettevõtluse seisukohalt oluline osa (44) on osühingud, aktsiaselts on 7, füüsilisest isikust ettevõtjaid 48, kuid neist enamus on asutatud selleks, et eelistingimustel maad erastada ja nende osa tegelikus tootmises on tagasihoidlik. Tulundusühistuid on 2. Lisaks on vallas 32 mittetulundusühingut ja 7 valla hallatavat asutust.

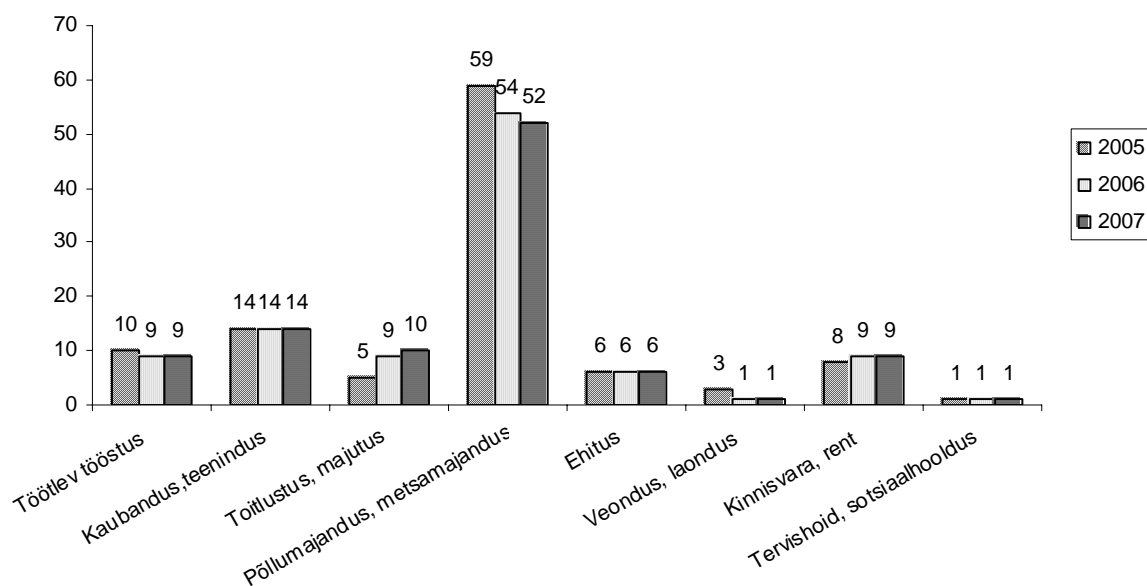
Võrreldes seisu eelmiste aastatega on näha, et ettevõtete arvu osas on muutused väikesed ning sageli on tegemist mitte ettevõtte tekkimise või kadumisega, vaid ettevõtlusvormi muutumisega (aktsiaseltsist osühinguks või vastupidi). Registreeritud ettevõtete hulgas on ka üksikud sellised, mille reaalne tegevus on tänaseks lõppenud.



5.1.2 Ettevõtete jagunemine põhitegevusala järgi 2005 – 2007

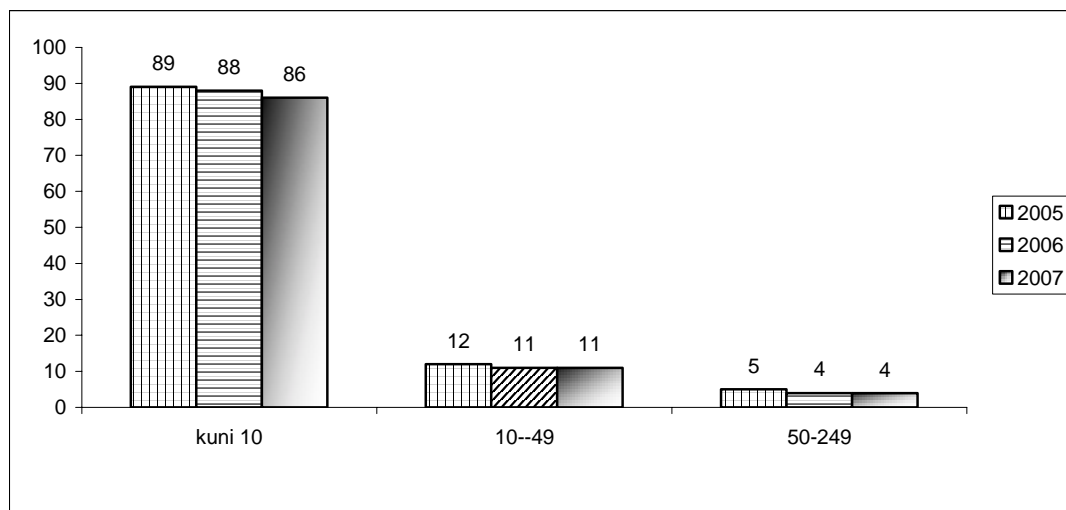
Kui vaadata ettevõtteid põhitegevusala järgi, siis on näha, et enamus neist tegeleb põllumajandusega (52), ülejäänud ettevõtetest tegeleb tootmisega 9, kaubanduse või teenindusega 12, tootlustuse või majutusega 10, kinnisvara või rentimisega 9 ja ehitusega 6 ettevõtet. Jaotuses on lähtutud Statistikaameti klassifikatsioonist. Põllumajandusettevõtete hulka on arvestatud ühistud (Sargvere PÜ, Mäo PÜ) ja äriregistris registreeritud põllumajandusega tegelevad eraettevõtted (väiketalud).

Alljärgnev tabel ei anna siiski ülevaadet tegevusalade tegelikust osakaalust valla ärimaastikul. Näiteks põllumajandusega tegelevast 52 ettevõttest on suur osa väiketalud, mis annavad tööd kas oma perele või tegeldakse taluga hoopiski põhitöö kõrvalt.



5.1.3 Ettevõtete jagunemine töökohtade arvu järgi 2005 – 2007

Võrreldes ettevõtteid töökohtade arvu järgi, on näha, et väga suur osa neist on väga väikesed, üle 50 töötajaga ettevõtteid on ainult 5. Ühest küljest on muidugi halb, et keskmise suurusega ettevõtteid on nii vähe, kuid teisest küljest on oht, et mingi ettevõtte pankroti või likvideerimisega kaasneb piirkonna sotsiaalne kriis, väga väike.



5.2. TÖÖJÕUD JA TÖÖANDJAD

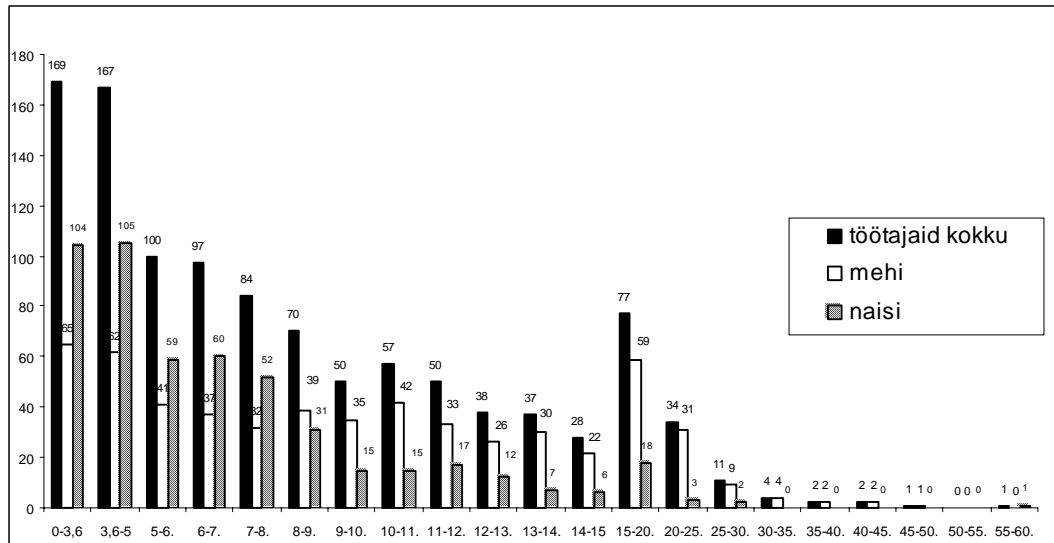
Töõjõu ja töõandjate osas on kasutatud 2007.a. 9 kuu andmeid.

5.2.1. Tõõjõud

2007. a. 9 kuuga liikus tõõjõuturult läbi kokku 1079 vallakodanikku. Need on isikud, kes selle perioodi jooksul teenised kas võõi 1 krooni palgatulu. Ülevaates ei ole käsitletud muid tululiike (omanikutulu, pensionid jm., kuid arvestatud on haigusrahade ja emapalgaga).

Palgatasemest parema ülevaate saamiseks on teenitud kuu keskmine palk jaotatud astmeteks, kusjuures 1. astmes on 1-3600 krooni teeninud, alates 5000 teenitud kroonist on samm 1000 krooni, alates 15000 kroonist on samm 5000 krooni. 1.aste on loomulikult kõõige suurem, kuna siia kuuluvad ka need, kes ei ole pidevat palka saanud (noored tõõjõuturule saabujad, pensionile jääjad, ajutiselt koolivaheajal tõõtanud jm.) Tabelit jäõlgides on ilmne, et kõõrgematel palgaastmetel suureneb meeste osakaal. Täiskohaga tõõtajaid (kelle kuu keskmine palk ületas riiklikku miinimumpalka) oli kokku 910 (naisi 403 ja mehi 507). Keskmine palk oli 10077 krooni (naistel 7858 ja meestel 11908).

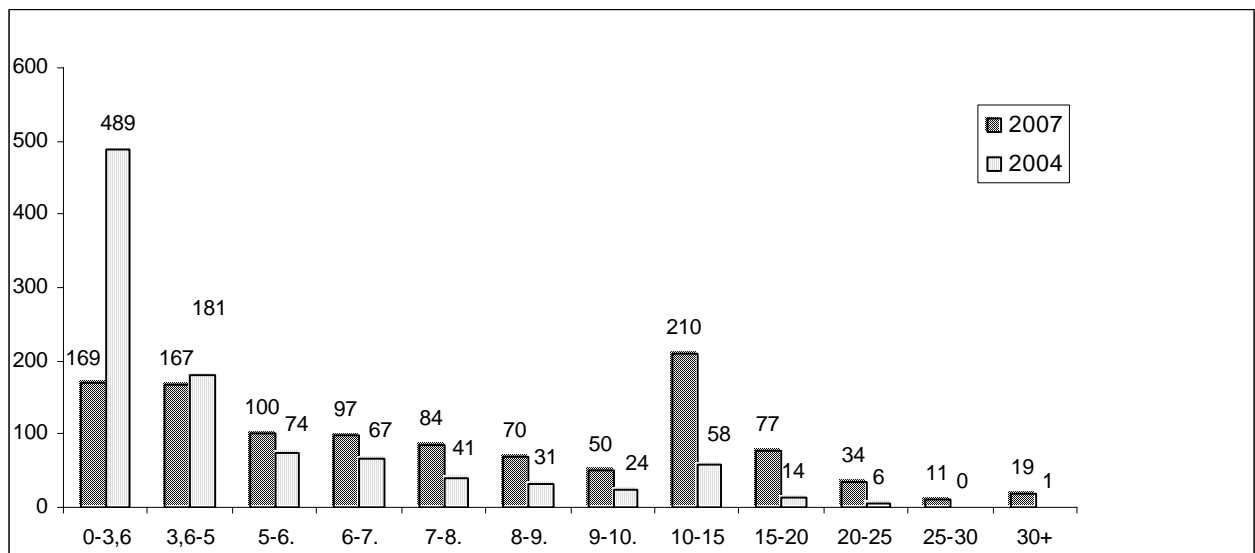
Palgaaste (tuh.kr.)	0-3,6	3,6-5	5-6.	6-7.	7-8.	8-9.	9-10.	10-11.	11-12.	12-13.	13-14.	14-15	15-20.
tõõtajaid kokku	169	167	100	97	84	70	50	57	50	38	37	28	77
mehi	65	62	41	37	32	39	35	42	33	26	30	22	59
naisi	104	105	59	60	52	31	15	15	17	12	7	6	18
	20-25.	25-30.	30-35.	35-40.	40-45.	45-50.	50-55.	55-60.	kokku				
	34	11	4	2	2	1	0	1	1079				
	31	9	4	2	2	1	0	0	572				
	3	2	0	0	0	0	0	1	507				



Võrreldes 2007. a. palgataset 2004.aastaga on näha, et suurenenud on just keskmised palgaastmed (5 tuhandest 25 tuhandeni, sellest kõrgemat palka teenis 2004.a. ainult üks inimene, 2007.a. juba 30 inimest).

Töötajate osakaal palgaastmetes 2004. ja 2007. aastal

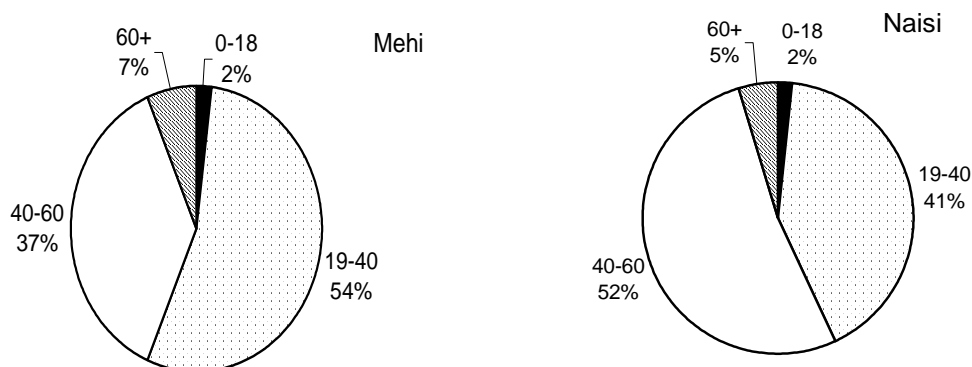
Palgaaste (tuh.krooni)	0-3,6	3,6-5	5-6	6-7	7-8	8-9	9-10	10-15	15-20	20-25	25-30	30+	kokku
2007	169	167	100	97	84	70	50	210	77	34	11	19	1088
2004	489	181	74	67	41	31	24	58	14	6	0	1	986



Vaadeldes tööjõu vanuselist struktuuri, selgub, et mehi on viiendiku võrra rohkem. Põhjuseks võib olla asjaolu, et naised on rohkem perega seotud perega, on lastega kodus ka peale emapalga maksmise lõppu. Väidet kinnitab ka asjaolu, et meeste ja naiste osakaalu suur erinevus on just vanuseastmes 19-40 aastat, seevastu vanuses 40-60 aastat on töötavaid naisi meestest isegi mõnevõrra rohkem.

Töötajaid täiskohaga 910	Keskmine palk kokku	10077
naisi 403	naiste keskmine	7858
mehi 507	meeste keskmine	11908

Vanuseline struktuur	0-18	19-40	40-60	60+	kokku
mehi	10	276	188	33	507
naisi	7	166	211	19	403
kokku	17	442	399	52	910



Vaadeldes osalise ja pidevalt täiskohaga (9 kuud) töötanute vanuselist ja soolist struktuuri, selgub samuti, et osalise tööajaga töötajatest on enamus naised rõhuga jällegi vanuseastmel 19-40 aastat. Pidevalt täiskohaga töötajate osas on erinevus ka palkades võrreldes üldise keskmisega. Siin oli keskmine palk 10268, seal hulgas meestel 12209 ja naistel 8051 krooni. Suur vahe tuleneb ilmselt jällegi sellest, et naised ei saa endale pere kõrvalt nii suurt töökoormust lubada kui mehed.

Osalise tööajaga	0-18	19-40	40-60	60+	kokku
mehi	7	23	26	9	65
naisi	15	44	22	23	104
kokku	22	67	48	32	169

Pidevalt täiskohaga töötanud (9 kuud)	0-18	19-40	40-60	60+	kokku	Keskmine palk	10268
mehi	0	181	151	20	352	mehed	12209
naisi	0	127	166	10	303	naised	8051
kokku	0	308	317	30	655		

Üks huvitav näitaja on ka tööjõu liikumine tööandjate vahel. 9. kuuga vahetas töökohta 185 töötajat, mis on küllaltki suur arv (üle 1/5). Siin oli kõige liikuvamaks grupiks mehed vanuses 19-40 aastat, mis on ka loogiline.

Töökohta vahetanud	0-18	19-40	46-60	60+	kokku
mehed	0	76	26	2	104
naised	2	38	38	3	81
kokku	2	114	64	5	185

5.2.2 Tööandjad

2007. aastal on vallakodanikele palka makstud kokku 598 ettevõttest üle Eesti. Pidevate tööandjate hulk siiski nii suur ei ole, vaadeldud perioodi jooksul on vähemalt 1 vallakodanik olnud palgal kokku 281 ettevõttes/asutuses. Valla jaoks kõige olulisemad ettevõtted on Mäo Põllumajandusühistu, Paide Vallavalitsus koos allasutustega, Sargvere Põllumajandusühistu, Järva Tarbijate Ühistu, Viking Window AS ja Jalax AS. Sotsiaalkindlustusamet on teinud väljamakseid 40 inimesele (emapalk) ja Töötukassa 14 inimesele (koondatud). Mõtlemata paneb paraku tõsiasi, et Haigekassalt on haigusraha saanud 362 töötajat, s.t. 362 töölkäivat inimest on 9 kuu jooksul vähemalt ühe korra haiguslehe võtnud (osa ka mitu korda ning sealhulgas on ka lastega haiguslehel olnud emad).

5.3 VALLA TEED

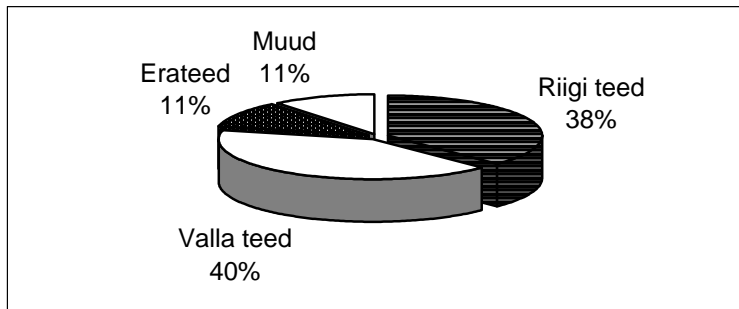
OU Roneco poolt koostati 1999.a. Paide valla- ja erateede register, kuid see on juba täpsustunud, muutused on nii teede üldpikkuse, teekatete kui kuuluvuse osas. Praeguses ülevaates on aluseks riikliku teeregistri andmed. 2003.a. alustati kohalike teede aluse maa mõõdistamist ja katastrisse kandmist, töö jätkub ka sel ja järgmisel aastal. Teede kuuluvuse osas on aluseks volikogu otsused, mitte juriidiline staatus (s.t. mitte see, kas tealune maa on juba kinnistusraamatusse kantud või mitte).

Viimastel aastatel on alustatud teede plaaniliste taastusremontidega, 2006.a. remonditi üks tee kogupikkusega 3,1 km, 2007.a. 2 teed kogupikkusega 4,3 km. Remondid toimuvad teehoiukava alusel teehoiutööde kirjelduste järgi. Uusi teid on rajanud ainult kinnisvaraarendajad uutesse elamurajoonidesse, kuuluvuse järgi on need praegu veel erateed.

Maanteede kogupikkus Paide valla territooriumil seisuga 31.12.2007.a. oli **352 km**.

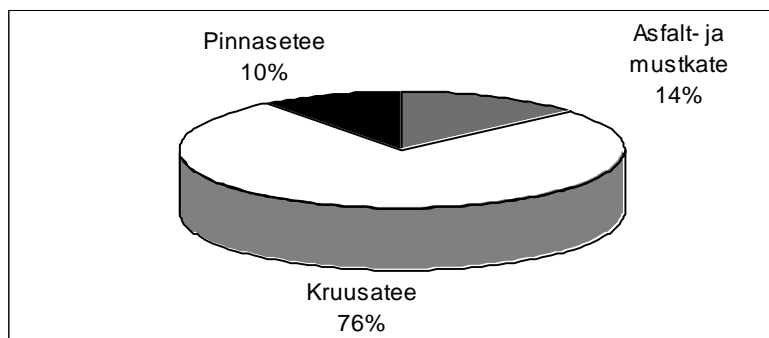
Teed jagunesid kuuluvuse järgi alljärgnevalt:

1. Riigi teed 132,0 km;
2. Valla teed 144 km
3. Erateed 38 km
4. Muud (määratlemata staatusega või metskondade teed) 38



Maanteed jagunemine teekatte järgi:

- asfalt- ja mustkatttega tee 48 km
- kruusatee 268 km
- pinnasetee 36 km



5.4 EELARVE

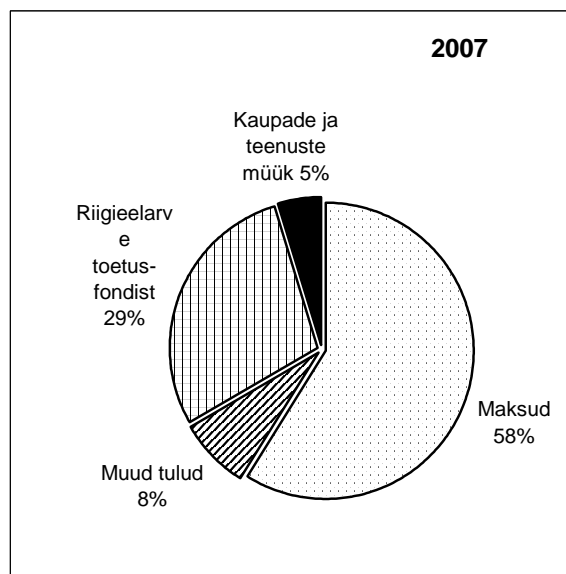
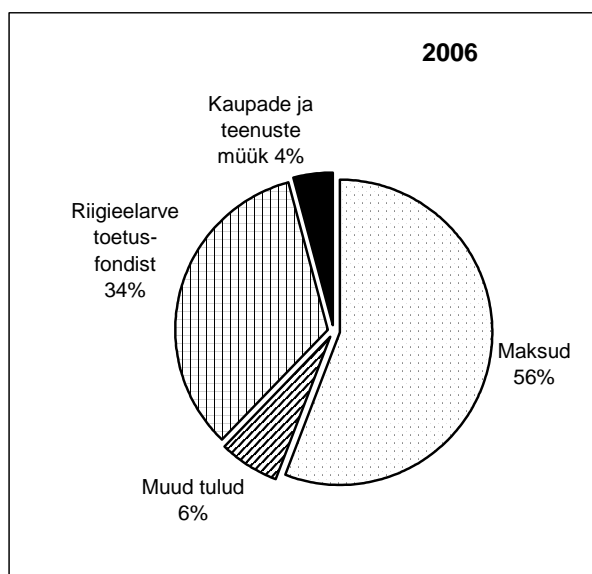
5.4.1 Paide valla eelarve tulud 2006 - 2007

(eelarveaasta 01.01. - 31.12.)

Paide valla eelarve tulude maht kasvab pidevalt. Tulud on jaotatud 4 ossa: maksud (üksikisiku tulumaks, maamaks ja reklaamimaks), muud tulud (näit. vara müük, kaevandusõiguse tasu, vee erikasutuse tasu), riigieelarve toetusfondist (tasandusfond tulubaasi ühtlustamiseks, hariduskuludeks, sotsiaaltoetuste kuludeks, investeeringuteks määratud vahendid) ning kaupade ja teenuste müük (riigilõivud, teistelt omavalitsustelt laekuvad vahendid lastehoiu- ja haridusteenuste eest, ruumide rendid jm.).

Eelarvete võrdlusest on näha, et maksude osa kasvab, samuti muud tulud (määrav on Eivere lubjakivikarjääri avamine ning riigi poolt kehtestatud tasumäärade kasv). Riigieelarve toetuste osa on kõikumine, sõltuvalt konkreetset aastal saadud investeeringutoetustest. Pidevalt on kasvanud riigi toetus kohalike teede remondiks.

Tulud (tuh. krooni) 2006 - 2007	Tegelik 2006	Tegelik 2007
Maksud	10961	13783
Muud tulud	1241	1839
Riigieelarve toetusfondist	6645	6690
Kaupade ja teenuste müük	802	1116
Kokku	19649	23428



5.4.2. Paide valla eelarve kulud 2006 - 2007

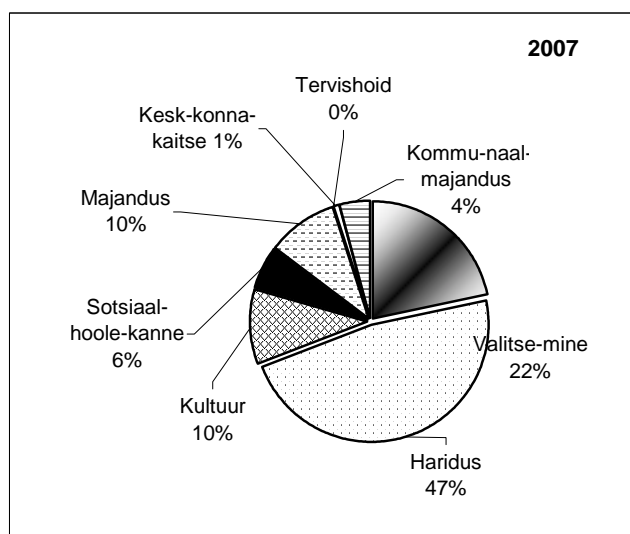
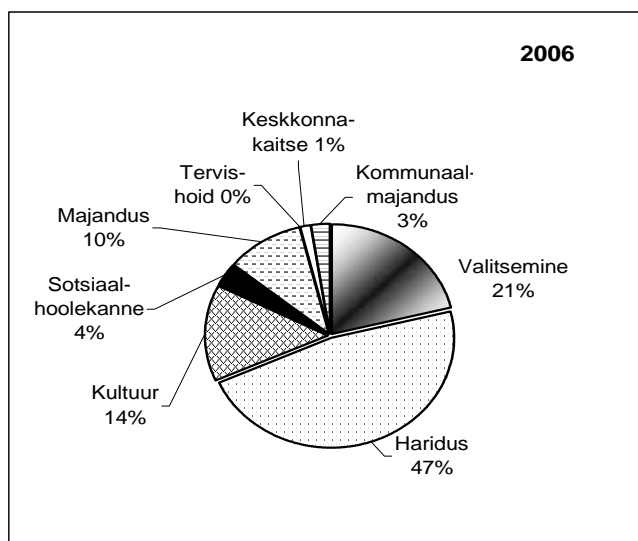
Eelarve kulud on jaotatud blokkidesse majandusliku sisu järgi. Valitsemine (volikogu alaeelarve, vallavalitsuse alaeelarve, külavanemad, sümboolika, reservfond, liikmemaksud-JOL, Järva Arengu Partnerid, EMOL, Südamaa Vabavald ja laenuintressid) on kasvanud põhiliselt palgafondi ja JOL liikmemaksu kasvu arvelt, hariduse blokki mõjutab õpetajate palgatõus, Sargvere Põhikooli reorganiseerimine lasteaed-alkkooliks ja investeeringud meie koolihoonetesse, kultuurikulud sõltuvad palkade kasvust ja investeeringutest kulturihoonetesse, sotsiaalhoolekande kulude kasvu mõjutab Põhjaka vanurite maja remont, majanduse majanduse blokis on suur tõus teede remondirahade osas, olulised on ka kulud planeeringutele, kommunaalmajanduse blokis on muuhulgas tänavavalgustus (renoveerimine 2005) ja veeprojekt koos Paide linnaga (käivitus 2007).

Olulisemad investeeringud:

- 2005 Külade sildid ja teadetetahvlid – 268600
- Tänavavalgustuse renoveerimine – 506636
- Valla noortekeskused – 1500250
- Tarbja LAK (võimla ja koolihoone) – 5484027

- Sargvere PK (võimla) – 394549
- 2006 Veeprojekt (Sillaotsa, Kriilevälja) – 194158
 Sargvere mõis – 410406
 Tarbja võimla inventar – 197255
 Tarbja LAK – 304605
- 2007 Veeprojekt (Sillaotsa, Kriilevälja) – 555250
 Anna kalmistu parkla – 98000
 Sargvere mõis – 52809
 Võimlate inventar – 140327
 Tarbja LAK – 1861097
 Põhjaka vanurite maja – 474838

Kulud	Tegelik 2006	Tegelik 2007
Valitsemine	3372	4307
Haridus	7573	9498
Kultuur	2271	2023
Sotsiaalhoolekanne	564	1183
Majandus	1634	1954
Tervishoid	1	0
Keskonnakaitse	223	141
Kommunaalmajandus	404	839
Kokku	16042	19945



5.5 E HITUSTE GEVUS

Ehitustegevus 2007.aastal Paide valla territooriumil suurenes igas valdkonnas. Paide Vallavalitsuse bilansis olevatel objektidel tehti alljärgnevatid ehitus töid:

- *Tarbja LAK-is paigaldati uus välissoojustus, uued aknad ja uus katus.
- *Remonditi Tarbja raamatukogu.
- *Põhjaka vanurite majal vahetati aknad ja uksed.

*Alustati Põhjaka vanurite maja siseremonttöödega.

*Sargvere LAK-is ehitati välja kanalisatsiooni ventileerimise torustik.

2007.aastal anti Paide vallas kokku välja 101 ehitisi puudutavat korraldust.

Projekteerimistingimused:	17
Väikeehitise kirjalik nõusolek:	2
Hoone reaalosadeks jagamine:	2
Ehitusload:	54
Kasutusload:	26

Paide Vallavalitsuse 2007.aasta ehitusvaldkonna parimad koostööpartnerid olid OÜ Krive Ehitus, AS Paide KEK, Paide EKE PROJEKT OÜ ja Tafrix OÜ.

5.6 PLANEERINGUD

5.6.1 Planeeringute algatamine ja kehtestamine 2006. ja 2007.aastal

2006. aastal algatati Paide vallas 8 detailplaneeringut:

- Õppeväljak I kinnistu detailplaneering * VVK nr 162 08.05.2006
täiendav VVK nr 319 02.10.2006
- Kuura kinnistu detailplaneering VVK nr 440 18.12.2006
- Eri kinnistu detailplaneering VVK nr 345 16.10.2006
- Lageda kinnistu detailplaneering VVK nr 262 07.08.2006
- Ristmiku detailplaneering VVK nr 181 22.05.2006
- Matsi kinnistu detailplaneering VVK nr 318 02.10.2006
- Männimetsa kinnistu detailplaneering VVK nr 344 16.10.2006
- Mäo keskuse kinnistu detailplaneering VVK nr 343 16.10.2006

2006. aastal kehtestati 6 detailplaneeringut ja Mäo-Sillaotsa osa-üldplaneering

- Eivere mõisa maaüksuse osaline detailplaneering VVO nr 1 26.01.2006
- Lepa kinnistu detailplaneering VVK nr 373 22.11.2006
- Arengu maaüksuse detailplaneering VVK nr 44 13.02.2006
- Mäo keskuse kinnistu detailplaneering VVK nr 425 11.12.2006
- Sakreti kinnistu detailplaneering VVK nr 112 28.03.2006
- Ristmiku detailplaneering VVK nr 426 11.12.2006
- Mäo-Sillaotsa osa-üldplaneering VVKnr 39 19.07.2006

2007. aastal algatati 5 detailplaneeringut

- Mäo kolmnurga detailplaneering VVO nr 32 27.09.2007
- Männi kinnistu osaline detailplaneering VVO nr 30 27.09.2007
- Jõeääre detailplaneering VVO nr 33 27.09.2007
- Taba kinnistu detailplaneering VVK nr 334 28.09.2007
- Lõigendi kinnistu detailplaneering VVO nr 31 27.09.2006

2007. aastal kehtestati 3 detailplaneeringut

- Männimetsa kinnistu detailplaneering VVK nr 210 11.06.2007
- Matsi kinnistu osa-ala detailplaneering VVK nr 290 27.08.2007
- Lageda kinnistu detailplaneering VVK nr 22 22.06.2007

Koostamisel on **Paide valla üldplaneering aastani 2015**, mis algatati Vallavolikogu otsusega nr 14 21.05.1998. Üldplaneeringu koostamisega kaasneb strateegiliste keskkonnamõjude hindamine. Uue üldplaneeringu koostaja on Aarens Projekt OÜ.

- * VVK – Vallavalitsuse korraldus
- VVO – Vallavolikogu otsus

5.6.2 KEHTESTATUD PLANEERINGUD PAIDE VALLAS seisuga 31.12.2007

Jrk nr	Planeeringu nimetus / koostaja	Staatus	Vallavolikogu otsus (VVO) või Vallavalitsuse korraldus (VVK)
1	Üldplaneering I etapp / RE Eesti Maauringud	Kehtiv osaliselt	VVO 28.03.1996 nr 15
2	Mäo-Sillaotsa osa-üldplaneering / Aarens Projekt OÜ	Kehtiv	VVO 19.07.2006 nr 39
3	Viraksaare AK planeerimise ja hoonestuse projekt / RPI "Eesti Maaehitusprojekt"	Kehtiv osaliselt	VVO 23.11.2000 nr 78
4	Tarbja küla generaalplaan / RPI "Eesti Maaehitusprojekt"	Kehtiv osaliselt	VVO 23.11.2000 nr 78
5	Kriilevälja küla ühisvee ja kanalisatsiooni trasside rajamine ja liikluskorraldus / OÜ Paide EKE Projekt	Kehtiv	VVO 29.05.2003 nr 8
6	Eivere mõisa osaline detailplaneering / Enel-Katrin Vaher	Kehtiv	VVO 26.01.2006 nr 1
7	Lepa kinnistu detailplaneering / Aarens Projekt OÜ	Kehtiv	VVK 22.11.2006 nr 373
8	Arengu maaüksuse detailplaneering / Aarens Projekt OÜ	Kehtiv	VVK 13.02.2006 nr 44
9	Mäo keskuse detailplaneering / Aarens Projekt OÜ	Kehtiv	VVK 11.12.2006 nr 425
10	Mündi paisjärve maa-ala detailplaneering / Arhitektuuribüroo R.A.E.OÜ	Kehtiv	VVO 27.04.2000 nr 30
11	Purdi veski ma-ala detailplaneering / Marek Mitri	Kehtiv	VVO 25.04.2002 nr 19
12	Sakreti kinnistu detailplaneering / Aarens Projekt OÜ	Kehtiv	VVK 28.03.2006 nr 112
13	Kristjani kinnistu detailplaneering / Aarens Projekt OÜ	Kehtiv	VVK 01.11.2005 nr 363
14	Alliksoone maaüksuse detailplaneering / Aarens Projekt OÜ	Kehtiv	VVK 23.08.2005 nr 268
15	Vana-Veski kinnistu detailplaneering / OÜ Paide EKE Projekt	Kehtiv	VVO 08.07.2002 nr 38
16	Ave kinnistu detailplaneering / Paide Vallavalitsus	Kehtiv	VVO 25.10.2001 nr 68
17	Rabanurga kinnistu II ja III maaüksuse detailplaneering / OÜ Paide EKE Projekt	Kehtiv	VVK 20.06..2005 nr 208
18	Kaarlimõisa maüksuse detailplaneering / Aarens Projekt OÜ	Kehtiv	VVO 30.06.2005 nr 41
19	Laasi kinnistu detailplaneering / Aarens Projekt OÜ	Kehtiv	VVK 19.12.2005 nr 436
20	Kadaka katastriüksuse detailplaneering / Arhitektuuribüroo R.A.E OÜ	Kehtiv	VVK 20.06.2005 nr 207
21	Matsi kinnistu detailplaneering / Arhitektuuribüroo R.A.E.OÜ	Kehtiv	VVK 27.08.2007 nr 290

22	Ristmiku detailplaneering / Aarens Projekt OÜ	Kehtiv	VVK 11.12.2006 nr 426
23	Männimetsa kinnistu detailplaneering /Aarens Projekt OÜ	Kehtiv	VVK 11.06.2007 nr 210
24	Lageda kinnistu detailplaneering / Aarens projekt OÜ	Kehtiv	VVK 22.06.2007 nr 241
25	Põhjaka ja Teemaja kinnistute detailplaneering / Arhitektuuribüroo R.A.E.OÜ	Kehtiv	VVO 08.07.2002 nr 39 VVO 20.06.2005 nr 52
26	Tootmise maaüksuse detailplaneering / Aarens Projekt OÜ	Kehtiv	VVK 20.06.2005 nr 209

6. SOTSIAALHOOLEKANNE

6.1. SOTSIAALHOOLEKANNE 2007

Vanaduspensionäride jaotus piirkonniti

KÜLA	Mehed	Naised	Mehi külas	Naisi külas
Anna	6	14	60	60
Eivere	1	2	21	28
Kirila	1	-	6	3
Korba	5	11	12	20
Kriilevälja	7	17	39	40
Mustla	3	5	25	19
Mustla-Nõmme	-	3	14	13
Mäeküla	3	8	14	15
Mäo	10	9	45	37
Mündi	5	12	49	40
Nurme	1	2	14	13
Nurmsi	11	11	57	42
Ojaküla	3	3	7	5
Otiku	4	6	22	16
Pikaküla	1	10	35	44
Prääma	1	2	15	12
Puiatu	5	8	31	16
Purdi	4	2	24	19
Sargvere	14	25	132	125
Seinapalu	5	1	13	17
Sillaotsa	6	13	29	33
Suurpalu	2	10	37	34
Sõmeru	2	3	11	15
Tarbja	18	28	186	156
Valgma	5	12	25	24
Veskiaru	2	2	7	3
Viraksaare	10	10	43	34
Võõbu	1	1	4	3
KOKKU	136	230	983	885

•Aravete Tervise – ja Hooldekeskuses 1 vanur

- Koeru Hooldekeskuses 2 vanurit
- Põhjaka vanurite majas elab 3 vanurit
- Eestkostel on 4 last
- Päinurme Internaatkoolis õpib 5 last
- Lahmuse Eriinternaatkoolis õpib 1 laps
- Järvamaa Lasteabikeskuses on 2 last
- Koeru valla perelastekodus on 3 last

Sündmused:

- Toimus memme-taadi jõulupidu Sargvere mõisas, külakosti pakkusid Sirje Graubergi laululapsed.
- Jõulupakid koolieelikutele ja pensionäridele
- Valla pensionärid võtsid osa maakondlikust pensionäride päevast, huumoripäevast ja jõulupeost Paide Kultuurikeskuses
- Osaleti puuetega inimestele korraldatud päevadel
- 10 last võttis osa Urumarja Noortelaagri tegemistest.
- Mais ja detsembris toimusid Tarbja Lasteaed –Algkoolis Paide valla kodaniku tunnistuse kätteandmise üritused
- Sargvere mõisas toimus koduste laste jõulupidu
- 10 valla last osales laagris Jõgevamaal

6.2 SOTSIAALTOETUSED

2007.aastal oli üksi elava täiskasvanud inimese toimetulekupiir 900 krooni kuus, teiste pereliikmete koefitsient oli 0,8 ehk 720 krooni.

Toimetulekutoetust saanud perekondade jaotus toetuse saamise kordade järgi

Kordade arv	1	2	3	4	5	6	7	8	9	10	11	12
Perede arv: 2001: 48	4	8	6	7	2	4	2	2	-	4	2	7
2002 :33	5	3	2	3	4	3	1	1	1	1	1	8
2003 :26	3	3	5	-	4	2	-	2	1	1	-	5
2004 :15	3	1	2	-	2	2	1	-	-	1	-	3
2005 :10	2	-	2	1	1	1	-	-	-	-	2	1
2006 : 8	3	1	1	1	1	-	-	1	-	-	-	-
2007 : 2	1	-	1	-	-	-	-	-	-	-	-	-

6.3 TÖÖTUD

6.3.1 Töötute jaotus külade lõikes

KÜLA	MEHED	NAISED	KOKKU
Anna	3	2	5
Eivere	-	2	2
Kriilevälja	1	2	3
Mustla-Nõmme	-	1	1
Mäo	-	3	3
Mündi	2	2	4
Nurme	-	1	1
Nurmsi	-	1	1
Purdi	1	1	2
Prääma	1	0	1
Sargvere	1	2	3
Suurpalu	-	1	1
Sillaotsa	2	-	2
Tarbja	5	7	12
Valgma	1	-	1
Viraksaare	1	2	3
KOKKU	18	27	45

6.3.2 Töötute jaotamine hariduse järgi

	Algharidus	Põhi-haridus	Kesk haridus	Kesk-eri haridus	Kõrgem haridus
Naisi	-	6	14	3	4
Mehi	2	6	8	2	-

6.3.3 Töötute jaotumine vanuse järgi

	16 -24 a	25 -49 a.	50.-63 a.
Naisi	4	18	5
Mehi	3	11	4

6.3.4 Töötute jaotus perioodi pikkuse järgi (1-12 kuud)

	1	2	3	4	5	6	7	8	9	10	11	12
Naised	3	7	2	5	5	2	1	2	-	-	-	-
Mehed	3	2	-	6	4	-	-	-	2	1	-	-

7. HARIDUS

7.1 KOOLID 2006/2007 õ/a

7.1.1 SARGVERE PÕHIKOOL

Direktor: Eevi Tüüna

Õpil. arv	Klassi-komplekte	Pedagoogiline kaader			Põhikooli lõpetas 2007	1. klassi 2006
		kõrgem	kesk-eri	kesk		
37	5 (4 liitklassi)	8	2	1	4	-

Kiitusega lõpetasid :

Anna-Liisa Jürgen 3. klass
Ott Sulbi 3. klass

Tähtsamaid sündmusi ja üritusi koolis:

- Õpetajate päeva tähistamine
- Maastikumäng
- Sõbrapäev
- Päkapikunädal
- Õpioskuste päev
- Kooli ja valla lauluvõistlus
- Kaunite kunstide päev
- Rahvastepalliturniir
- Emakeelepäev
- Külaliskontsert (pillide tutvustus)
- Jüripäeva teatejooks
- Jõulupidu
- Tervisepäev
- Kevadpidu
- Lastekaitsepäev

Osavõtt maakondlikest ja vabariiklikest üritustest:

- Auhind vabariiklikult koduurimiskonverentsilt ja peapreemia naabermaakondade koduurimiskonverentsilt. Kooli esindasid õpilased Sylvia Raidoja, Sirje Kirista ja Evelin Sarnik õpetaja Ella-Linda Borkveli juhendamisel.
- Esikümnesse jõudmine maakondlikul kaarditundmise võistlusel ja geograafiaolümpiaadil õpetaja Silvi Raidoja juhendamisel.
- Kohad esikolmikus maakondlikel ja vabariiklikel saalihokiturniiridel õpetaja Taiga Laur juhendamisel. Parim mängija Savelin Sarnik.
- Õpilaste Heleri Müller, Sander Eninš ja Hanna-Britt Merisalu edukas esinemine maakondlikul ja vabariiklikul õpilastööde näitusel.
- Osalemine inglise keele- ja arvutiolümpiaadil.
- Kooli näiteringi edukas esinemine Paide Ühisgümnaasiumis õpetaja Anne Treial juhendamisel. Silmapaistvad rollid õpilastelt Siim Martma, Ott Sulbi, Anni Ammer ja Anna-Liisa Jürgen.

- Õpilaste Arlet Sarniku ja Heleri Mülleri edukas esinemine laulukonkurssidel õpetaja Ulvi Tamm juhendamisel.
- Kooli laulukoori esinemine maakonna laulu- ja tantsupeol.
- Osavõtt X Noorte laulu- ja tantsupeost Ilmapuu lävel Tallinnas.

Tegutsevad huviringid:

- * Lastekoor - Ulvi Tamm
- * Ansamblid - Ulvi Tamm
- * Sõnakunstiring - Ella-Linda Borkvel
- * Näitering - Anne Treial
- * Informaatika ring - Urve Salm
- * Poiste tööõpetus - Andres Pleesi

Sargvere Põhikooli pedagoogid:

Nimi	Õpetatavad ained	Haridus	Ped. staaz
1. Ella Borkvel	eesti keel, ajalugu	kõrgem	50
2. Silvi Raidoja	loodusained., keemia inimeseõpetus	kõrgem	9
3. Taiga Laur	kehaline kasvatus	kõrgem	19
4. Urve Salm	matem., füüsika,	kõrgem	15
5. Rita Laanetu	käsitöö	keskk	-
6. Andres Pleesi	kunstiõpetus., tööõp.	kõrgem	22
7. Anne Treial	algõpetus	kesk-eri	20
9. Ulvi Tamm	muusikaõpetus,	kõrgem	25
10. Mare Tõnisson	ingl.k., kodanikuõp.	kõrgem	27
11. Eevi Tüüna	eesti k., ühiskonnaõp.	kõrgem	25

7.1.2 TARBJA LASTEAED-ALGKOOL

Juhataja: Helle Külljastinen

Õpil. arv	Klassi kompl.	Pedagoogiline kaader			Algkooli lõpetas	1. klassi 2006
		kõrgh	kesk-eri	kesk		
24	3	5	1		6	9

Tähtsamaid sündmusi ja üritusi koolis ja lasteaias:

Nädalased temaatilised üritused:

- piimanädal
- tervisenädal
- jõulunädal
- südamenädal

- poisi-tüdruku nädal
- karneval
- õpetajate päev
- kadritrall lasteaias
- * jõulupidu Pihlaka talus
- * päkapikkude spordipäev
- * vastlapäev Jõgevamaal Kratikülas
- * poistelt naistepäevatervitus maja töötajatele
- * emadepäevatervitus emadele ja vanaemadele
- lasteaialiste lõpupidu kohvikus koos vanematega
- ekskursioon Setumaale

Kiitusega lõpetanud:

ARTO ROO	1.klass
KASPAR SIPELGAS	1.klass
DANCAN LOHK	2.klass

Õpilaste osavõtt vabariiklikest ja maakonna õpilasüritustest:

* Päästeameti poolt korraldatud omaloominguliste juttude konkursil oma vanuseklassis tunnistati 5.klassi õpilase Hedy Roo lugu vabariigis parimaks, mis tõi kaasa kutse pidulikule vastuvõtule Tallinna.

Tarbja Lasteaed-Algkooli pedagoogid:

Nimi	Õpetatavad ained	Haridus	Ped. staaz
1. Leili Mäeots	algõpets, inglise. k.	kõrgem	46
2. Anne Paap	algõpetus	kesk-eri	34
3. Piret Reinfeld	kehal. kasv.	kesk	4
4. Malle Nööp	muusikaõpetus	kõrgem	17
5. Andres Pleesi	poiste tööõpetus	kõrgem	22
6. Helle Külljastinen	algõpetus	kõrgem	22

Tegutsevad huviringid:

- * näitering - Anne Paap
- * inglise keel - Leili Mäeots
- * koorilaul - Malle Nööp
- * ujumine - Piret Reinfeld
- * kergejõustik - Piret Reinfeld
- * arvutiõp. - Marko Morel

7.2 LASTEAIAD

7.2.1 TARBJA LASTEAED-ALGKOOL

Juhataja: Helle Külljastinen

Laste arv	Rühmade arv	Pedagooge	Kõrgema haridusega	Kesk-eri-haridusega	Kesk-haridusega
41	2	4	1	3	-

Pedagoogiline kaader :

Nimi	Haridus	Ped. staaz (aastat)
1. Helgi Vaher	kesk-eri	24
2. Kersti Niitsalu	kesk-eri	18
3. Külli Uibu	kõrgem	28
4. Ülli Müller	kesk-eri	19

7.2.2 SARGVERE LASTEAED "KIKI"

Juhataja: Eevi Tüüna

Laste arv	Rühmade arv	Pedagooge	Kõrgema haridusega	Kesk-eri-haridusega	Keskharidusega
22	2	4	1	3	-

Pedagoogiline kaader:

Nimi	Haridus	Ped. staaz (aastat)
1. Koidu Ansberg	kesk-eri	16
2. Sirje Uusmaa	kesk-eri	25
3. Leili Simson	kesk-eri	19
4. Ulvi Tamm	kõrgem	25

Tähtsamaid üritusi:

- Tarkusepäeva ja hingedepäeva tähistamine
- Marditrall koos isadepäeva tähistamisega
- Jõulumaal Viraksaare rabades
- Matk talvisesse metsa jõulupuu järele
- Jõululaadal Sargvere mõisas omavalmistatud meeneid müümas
- Jõulupidu koos Paide Valla koduste laste

- Väljasõit Nurmsi külasse taluloomadega tutvuma
- Kontsert erinevate puhkpillide tutvustamisega
- Munapidu
- Nõiapäev
- Spordipäev
- Paide Valla Lastelauluvõistlus Kikerikii
- Kevadpidu koos vanematega
- Matk Tamsalu terviseradadel

8. KULTUUR

2006. ja 2007. aasta märksõnadeks oli kultuuri alal – uued töötajad:

Ene Riistan - Anna Raamatukogu juhataja alates september 2006.

Kaie Schilf - Anna Vaba Aja Maja juhataja alates veebruar 2007.

Margit Piho – hariduse- ja kultuurinõunik alates aprill 2007 (lapsehoolduspuhkusel ja asendab Reet Muru alates oktoober 2007).

Ebe Stein - Tarbja Raamatukogu juhataja alates august 2007.

Eve Martjak – Sargvere Maakultuuri Edendamise Seltsi tegevjuht alates september 2007.

Pille Saviste – Noortekeskuse juhataja alates oktoober 2007.

Tähtsamad sündmused vallas:

- 02.veebruari avati Mäekülas Kesko-Agro AS Mäeküla keskus
- 22.veebruari Eesti Vabariigi 89.aastapäevale pühendatud kontsert Paide Meeskoori esituses dirigent Malle Nööbi juhatusel.
- 30.märtsil Paide valla 68.sünnipäevapidu Tarbja võimlas
- 2.aprillil Anna Küla kiigeplatsi avamine
- 20.aprillil Jüripäev Annas
- 14.mail Paide valla laste lauluvõistlus “ KIKERIKII”
- 28.mail Sargvere Põhikooli “Kevadpidu”
- mais ja detsembris väikestele vallakodanikele tunnistuste
- pidulik kätteandmine Tarbjal
- 16.juunil Sargvere mõisapäev
- 26.juunil volikogu ja valitsuse kohtumine Imavere volikogu ja valitsusega
- Eistvere Jahimajas
- 30.juunil esines Koit Toome Anna kirikus
- 13.juulil avati OÜ Sakret Mäo kuivsegude tehas
- 6.-10 augustil osalesid Paide valla lapsed koos Jõgeva valla lastega ühises suvelaagris Vaimastveres
- 05.oktoobril toimus pidulik vastuvõtt valla haridustöötajatele

- 02.novembril tähistati Annas, Sargveres ja Tarbjal hingedepäeva
- 12.novembril Tarbjal ja 13.novembril Sargvere raamatukogus tähistati
- kirjanik Astrid Lindgreni 100.sünniaastapäeva
- 17.novembril käisid Paide valla noored Tartus AHHAA Teaduskeskuses
- 04.detsembril Sargvere MES-i ja Sargvere näiteringi juubelipidu mõisas
- 20.detsembril toimus volikogu koosolek Eivere mõisas
- 05.oktoobril toimus pidulik vastuvõtt valla haridustöötajatele
- 02.novembril tähistati Annas, Sargveres ja Tarbjal hingedepäeva
- 12.novembril Tarbjal ja 13.novembril Sargvere raamatukogus tähistati
- kirjanik Astrid Lindgreni 100.sünniaastapäeva
- 17.novembril käisid Paide valla noored Tartus AHHAA Teaduskeskuses
- 04.detsembril Sargvere MES-i ja Sargvere näiteringi juubelipidu mõisas
- 20.detsembril toimus volikogu koosolek Eivere mõisas

8.1 ANNA VABA AJA MAJA

Juhataja Kaie Schilf

Anna Vaba Aja Maja on Anna piirkonna kultuurielu keskuseks. Majas on raamatukogu, avatud internetipunkt ja ruumid kultuuritööks. Toimuvad üritused erinevatele vanusegruppidele, näitused, õppepäevad, lastelaager jne. 2005.aastal avati Anna Vaba Aja Maja keldriruumides ka Anna noortetuba.

Tegutsevad huviringid:

- * Käsitööring kord kuus - Kutsume erinevaid juhendajaid
- * Line tants - Kaie Schilf
- * Tarbja Eakate klubi "Murumunad" - Ulvi Part

Tähtsamad sündmused ja üritused:

- Jüripäeva tähistamine
- Perepäev Vikingite temal
- Jaanituli Vana-Veskil
- Hingedepäeva kontsert Anna kirikus
- Lastelaagri korraldamine
- Üritus "Õpime Mõnuga" koostöös TÕN-iga
- Jõulupidu

8.2 SPORDIKLUBI "SARGVERE"

Juhatusesimees: Jaan Sapp

Juhatuseliikmed: Taiga Laur, Anne Treial, Heinrich Raidoja, Tiit Uusma

Spordiklubi tegevus 2007.aastal oli Sargvere piirkonna sporditegijatel ürituste rohke. Spordiklubi rajada ja hooldada oli suusarada Sargvere parki ja liuväli Sargvere välisspordi- väljakule.

Lastele toimus võistlus “Kiireim uisk”.

Lastekaitsepäeval toimunud spordivõistlusel olid ka peamised tegijad lapsed.

Korvpalliturniiril “Tõrukse kapp” osales 19 võistlejat, kellest moodustati erinevad võistkonnad vanuse järgi ning võitjad olid “Eakad”.

Tubliult tegutsesid meie valla lapsed saalihokis, saavutades võistlustel märkimisväärseid tulemusi. Väga tublid olid mängijad Heli Kirista, Savelin Sarnik, Tanel Tumanski, Reigo Kruusement.

Spordiklubi lastelaager toimus Koerus, kus ka põhitegevuseks oli saalihoki. Laagri korraldas Taiga Laur, olles lastele ka treener. Saalihoki tegevuse järjepidevus on väga hea, kaasatud on sellesse sportlikku tegevusse juba Sargvere lasteaia lapsed.

Sportlikud saavutused:

Saalihokinaiskonna Järvamaa MV 1.koht

Meesveteranide võrkpalli Järvamaa MV 2.koht

Meesveteranide võrkpalli “Jõud” vabariikliku MV 4.koht

8.3 PAIDE VALLA NOORTEKESKUS

Juhataja : Pille Saviste (alates 03.10.2007.a.)

Paide valla noortekeskus on valla noorsootööd koordineeriv ja korraldav asutus, mis pakub Paide valla erinevas vanuses noortele nende huvidele ja võimetele vastavat vaba aja tegevust ning aitab noortel kujuneda aktiivseteks ja hoolivateks ühiskonna liikmeteks. Noortekeskusel on 3 noortetuba, mis asuvad Tarbja Lasteaed-Algkooli majas, Sargvere Lasteaed-Algkooli (alates 01.09.2007) majas ja Anna Vaba Aja Majas.

Noortejuhtidena töötavad :

1. Sargvere noortetoas alates 01.10.2006.a. Dorrys Aruoja
2. Anna noortetoas alates 01.10.2005.a. Laine Hallika
3. Tarbja noortetoas töötas ajavahemikus 07.08.-31.12.2007.a. Anne Metsaar

Tähtsamad tegevused ja üritused 2007.aastal

Ühisüritustena toimusid suvise laagri lõpetamine ja preemiareis Tartusse.

Suvise laagri lõpuüritustena toimus ühine tegevuspäev Tarbja järve ääres koostöös kaitseliiduga. Toimusid kummipaadisõit järvel, vibulaskmine, klotsimäng ja varjatud esemete otsimine maastikul. Üritus lõppes pikniku ja ujumisega Matsimäel.

Preemiareisil Tartusse toimus AHHA Teaduskeskuse külastamine, kus noortele õpetati šokolaadi ja martsipani valmistamist. Käisime uisutamas Lõunakeskuse jäähallis ning lõpetuseks Aura veekeskuses. Preemiareisil osalesid 45 Paide valla aktiivsemat ja tublimat noort vanuses 7-20 eluaastat.

1. Sargvere noortetuba:

- 14. veebruar- sõbrapäeva pidu koos õnneloosi ja puhvetiga
- Veebruaris joonistasid noored lastekraani „Saame kokku Tomi juures” ja võtsid osa Eesti Politsei poolt korraldatud konkursist „Mina ja mu sõbrad liikluses”
- Märtsis joonistasid noored Paide Valla sünnipäeva peole näitusepilte teemal „Sünnipäev”
- 1.aprill - Sargvere mõisas lihavõttepühade tähistamine
- 5. aprill - toimus Sargvere noortetoas diskorite koolitus. Koolitaja Viljar Saarsalu
- 16. aprill- Paide Kultuurikeskuses etenduse „Kuidas elad ?....Ann?!” külastamine.
- 13.mai- emadepäevaks seinamaalide meisterdamine
- 31. mai- lastekaitsepäeva üritus, võistkondlikud mängud, joonistusvõistlus.
- 22.september- Paide Kultuurikeskuses infomessi „Vaba aeg = minu aeg” külastamine
- 30.september- noortetoa sünnipäevapidu
- 13.november- Sargvere mõisas koos raamatukoguga A.Lindgreni 100.sünnipäeva tähistamine „Karlsson tuleb sünnipäevale”. Parima kostüümi valimine – võitjaks osutus Kustas Jõe.
- 2.detsember- noortetoa kaunistamine „Jõulud tuppa”. Kell 17.00 küla kuusel tulede süütamine.

18.detsember- noortetoa jõulupidu - piparkookide küpsetamine, karaoke, mängud

2. Anna noortetuba:

- 19.jaanuar – toimus piljardivõistlus Anna Noortetoa Piljardiäss 2007, kelleks sai Taavi Tischler
- 14.veebruar - sõbrapäeva tähistamine
- 16.veebruar - muinasjutuõhtu koos raamatukoguga - Algab sea-aasta

- 20.veebruar - vastlapäev kelguta – kuklite valmistamine
- 12.aprill - osalemine Anna Kiige avamisel
- 20.aprill - jüripäeva tähistamine Annas
- 11.mai - „Lilled Emale“ – lilleseadete valmistamine
- 13.mai – emadepäeva tähistamine sportides - kepikõnd, line tants, mängud
- 1.juuni - lastekaitsepäeva tähistamine perepäevaga – Võta Laps Kaasa!
- 30.juuni- grilliõhtu – võistlused, õnneloos
- 21.august - osalemine Järvamaa 10. noortepäevadel
- 14.september - Filmifestival koos ööbimisega noortetoas
- 1.november - „Täna Õhtul Me Ei Maga“ – filmiöö
- 15.november - osalemine noortele suunatud kasvatuslikul üritusel „VALIK ON SINU“ – Paide KKK
- 24.november - Külle tuleb Pipi Pikksukk. Astrid Lindgren 100 - ühisüritus koos raamatukoguga
- 2.detsember - jõulutulede süütamine Anna kuusel

28.detsember - jõulukaraoke

3. Tarbja noortetuba:

- 21.september - sügise sünnipäeva tähistamine
- 31.oktoober - Kiisa Noortekeskuse (Saku vald, Harjumaa) külastamine
- 15.november - osalemine noortele suunatud kasvatuslikul üritusel „VALIK ON SINU“ – Paide KKK
- 28.november- noortetoa sünnipäevapidu
- detsembris – jõulukaartide ja -kaunistuste valmistamine, noortetoa kaunistamine jõuludeks

8.4 KÜLASELTSID JA SELTSINGUD

8.4.1 SARGVERE MAAKULTUURI EDENDAMISE SELTS

Juhatus: Margit Silluta, Rita Laanetu, Eha Martma, Milvi Mihkelsoo

Palgaline tegevjuht: Eve Martjak (uus juhatus alates septembrist 2007)

Liikmeid: 22

Sargvere Maakultuuri Edendamise Selts on Sargvere piirkonna kultuurielu korraldaja. Toimuvad üritused erinevatele vanusegruppidele, korraldatakse kontserte, õppepäevi, tegutsevad huviringid ja kollektiivid.

Tegutsevad huviringid:

- Segarahvatantsurühm VALLATSI -juhendaja Ülle Müller
- Näitering -juhendaja Sale Talviste
- Kodulooring -juhendaja Sale Talviste
- Eakate klubi MEELESPEA
- Tüdrukute klubi -juhendaja Ulla Taumann
- Sargvere Vanaemade Ansambel -juhendaja Eve Martjak

Tähtsamaid üritusi:

- Maakondlik üritus- MTÜ-de tunnustamine, JAK 25.jaanuar
- Ühiskülastus "Ugala" teatrisse- etendus "Marilyn" 7.veebruar
- Diabeetikute klubi üritus –"Tervislik toitumine" 13.veebruar
- Sargvere mõisas vabariigi aastapäeva kontsert ja Paide vallavanema ning Volikogu esimehe vastuvõtt 22.veebruar
- Salongitund ajalootoas- Järvamaa muuseumi "Külalisetendus" 8. märts
- Naistepäevapidu- näiteringi esietendus "Restoranis" 9. märts
- Lihavõttepühade tutvustus ajalootubades – Laste etendus 1. aprill
- Näiteringi esinemine Aravete huumoripäeval etendusega "Rohelisel aasal" 6. aprill
- Nalja –ja huumoripäev muuseumitoas, külas Kareda näitering 10. aprill
- Kohtumine sõpruskollektiiviga: Lohusuu Rannakultuuri Selts 27. aprill
- Sargvere mõisa teopäev 28. aprill
- Paide valla laste lauluvõistlus "Kikerikii" Sargvere mõisas 14. mai
- Näiteringi esinemine Roosna –Allikul etendusega "Rohelisel aasal" 2. juuni

8.4.2 Anna Kultuuriselts

Juhatusesimees: Eha Tasang

Juhatuseliikmed: Eha Tasang, Ulvi Part, Kaie Schilf.

Liikmeid: 14

(2007.a. detsembrist pärast Purdi Külakultuuri Edendamise Seltsi ümbernimetamist)

Üritused:

- Jüripäeva tähistamine koos Anna Vaba Aja Majaga
- Jaanitule korraldamine
- Seltsi aastalõpupidu
- Igakuised koosviibimised

2.4.3 Tarbja Kultuuriselts

Juhatusesimees: Jan Song

Liikmed: Piret Rebane, Sinaida Vinogradov, Tiia Oskar, Ebe Stein, Kaida Rehtla

Kultuuriseltsi liikmete abiga korraldati mitu meeldivat üritust :

Vastlapäev Tarbjal, kus osales üle 30 inimese. Eriti meeldis üritus lastele, sest vastlasõitu tehti ehtsa hobusega.

Kordaläinuks võib pidada ka aastavahetuse auks korraldatud pidu, kus osalejaid oli saja ligi.

Kirjutati projekte oma tegevuse rahastamiseks.

8.5 RAAMATUKOGUD

Juhatajad: Eha Martma - Sargvere Raamatukogu

Ene Riistan - Anna Raamatukogu

Ebe Stein - Tarbja Raamatukogu

Raamatu- kogu	Lugejate arv		Laenutuste arv		Külastuste arv	
	Täiskasvanud	Lapsed	Täiskasvanud	Lapsed	Täiskasvanud	Lapsed
Sargvere	68	35	1057	181	2018	230
Anna	69	20	1009	146	1375	595
Tarbja	65	76	2429	670	1787	1018

	<u>Raamatufond eks.</u>				<u>Rf. juurdekasv</u> <u>(uued raamatud)</u>				<u>Tellitud ajalehti ja ajakirju</u>			
	2004	2005	2006	2007	2004	2005	2006	2007	2004	2005	2006	2007
Sargvere	10785	11056	11266	11460	185	271	210	194	14	9	12	15
Anna	9473	9614	9647	9766	219	144	33	119	27	24	21	22
Tarbja	7098	7347	7671	7994	274	249	324	323	19	19	13	15
Vald kokku	34454	28017	28584	29220	678	664	567	636	60	52	46	52

2007.aastal vähenes raamatu lugejate arv võrreldes eelmiste aastatega. Sargveres oli selle põhjuseks kindlasti see, et Sargvere Põhikoolist sai 01.09.2007 lasteaed-algkool ja osa õpilasi asus õppima mujale. Lugejate vähenemise põhjuseks on ka arvutite kasutamise suurenemine. Paljudes kodudes on nüüd oma arvuti ja lapsed eelistavad lugemisele tööd arvutiga.

8.6 KULTUURIMÄLESTISED

Ajaloo- ja kultuurimälestistest on säilinud 18.saj. pärinevad mõisahooned Purdis ja Sargveres, 19.saj. pärinev mõisahoone Eiveres. Purdi ja Eivere mõis on eravaldues, samas kui mõisahooned Mäos, Präemas ja Põhjakaal ootavad oma saatust, et uuesti kasutust leida.

Paide valla ainuke kirik asub Annas, kus tegutseb Eesti Evangeelse Lutherliku Kiriku Anna kogudus. Paide valla territooriumil on säilinud ka hulgaliselt muistseid asula- ja matmispaiku tähistavaid kivikalmeid, vanimad neist pärinevad I aastatuhandest m.a.j. Meeldivaid puhkusevõimalusi jahi- ja kalameestele pakuvad meie metsad, jõed ja järved. Puutumatu looduse ilu ja võlu saavad matkajad nautida Matsimäe ümbruse rabades ja metsades.

Purdi mõisahoone

Esimesed teated mõisast on 1560.aastast. Praeguse nime sai küla ja mõis Rootsi võimu ajal omanik H.Burti järgi. Praegune baroki mõjutustega varaklassitsistlik hoone on ehitatud 18.saj. I poolel. Omanik OÜ Tähepark.

Purdi mõisa kabel

18.saj. lõpul ehitatud barokkstiilis kabel kuulus Ungern von Sternbergile. See on vanim hauakabel Järvamaal. Omanik OÜ Tähepark.

Anna kirik

1780.aastal 06.juulil pühitsetud Anna kirikus on kultuurilooliselt väärtuslikud uusgooti stiilis ehitatud altar ja kantsel.

Sargvere mõisahoone

Ehitatud 18.saj. varaklassitsistlikus stiilis. Üks vähestest mõisahoonetest Eestimaal, kus hilisemaid ümberehitusi peaaegu tehtud polegi.

Põhjaka mõisahoone

Kõrvalmõis, mis kuulus Palu mõisahoone juurde. Praegune klassitsistlikus stiilis hoone on ehitatud 19.saj. I poolel.

Mäo mõisahoone

Esmakordselt ehitati barokne hoone välja 1680.a. Praegune klassitsistlikus stiilis hoone pärineb 19.saj. I poolest. Omanik AS Mäo Invest.

Kükita kivisild

Kaheavaline paekivist ehitus pärineb 19.saj. II poolest.

Monument Mäos

Vanim ajaloomälestis Järvamaal, mis tähistab Liivi sõja raskeid aastaid. Monumendi laskis püstitada Mäo mõisnik Olaf v. Stackelberg Liivi sõjas (1572 - 1573.a.) Paide all langenud vene sõduritele.

Viraksaare sootee

Asub Prääma rabas, pärineb 16.saj. II poolest. Osa sootee puitsillutisest on turbast puhastatud ja huvilistele vaadatav.

Mälestusmärk Mäo teeristis

Püstitatud Eesti Vabariigis teenistuskohustuste täitmisel hukkunud politseinike mälestuseks. Arhitekt V.Künnapu. Avati 15.dets. 1995.a.

9. ERALDATUD TOETUSI 2006 JA 2007

2006	Sisu	Summa	Rahastaja
	* Kehalise kasvatusse õppeinventari soetamiseks	4 500	Järvamaa Noorte Spordiliit
	*Süvamuusika kontsertide korraldamine Sargvere küla elanikele	3 000	Eesti Kultuurkapital
	* Sargvere Põhikooli osalemine programmis ** Socrates Comenius Action	12 429	Sihtasutus Archimedes
	* Sargvere mõisa välisuste ja II korruse akende restaureerimine	200 000	Muinsuskaitseamet
	* Suvine noortelaager	12 000	Eesti Noorsootöö Keskus
	* Koolipiimatoetus	24 808	PRIA
	* Noorte diskorite koolitus ja diskori aparatuuri soetamine	15 000	Haridus- ja Teadusministeerium
	* Muusikalise tegevuse arendamine Sargvere lasteaias	2 900	Haridus-ja Teadusministeerium
	* Ujumise algõpetuse läbiviimine	864	Kultuuriministeerium
	* Tarbja Lasteaed-Algkooli liitumine kaugküttesüsteemiga	300 000	Haridus-ja Teadusministeerium
<hr/>			
2007			
	* Sargvere mõisa peahoone interjööri restaureerimisprojekti koostamine	30 000	Muinsuskaitseamet
	* Laulupeo protsessis osaleva kollektiivi tegevustoetus	14 350	Rahvakultuuri Arendus- ja Koolituskeskus
	* Projekt "Tarbja Võimla kasutusvõimaluste parandamine"	46 000	Ettevõtluse Arenduse Sihtasutus
	* Tarbja Lasteaed-Algkooli hoone renoveerimine	1 700 000	Haridus-ja Teadusministeerium
	* Ujumise algõpetuse läbiviimine	1 575	Kultuuriministeerium
	* Koolipiimatoetus	29 185	PRIA
	* Laste ja noorte õigusrikkumisi ennetav toetus	7 000	Haridus-ja Teadusministeerium
	* Põhjaka vanurite maja vee-ja kanalisatsiooni-süsteemide rajamine	350 000	Sotsiaalministeerium