

1. ÜLDANDMED

1.1 PAIDE VALLA AJALOOST

Pärast Eesti Vabariigi tekkimist 1918.a. oli Paide valda hõlmaval territooriumil Mäo ja Anna vallad.

1.aprillist 1939.a. liideti nimetatud vallad ühtseks **Paide vallaks**, vallavanemaks oli **JUHAN NURMIK**. Vallavolikogu moodustasid 14 vallavolinikku, valda teenindasid 2 konstaablit, olid moodustatud raamatukogude toimkonnad, koolide hoolekogud.

1939.a. osteti valla poolt vallamajaks **Paides Veski tn.12** paiknev elamu koos kõrvalehitiste ja krundiga, kus tänase päevani tegutsetakse.

1940.a. asusid valla territooriumil viis kooli. Sargvere, Mäo, Mündi, Purdi ja Mustla koolid. Tegutsesid Anna Haridus- ja Muusika Selts; Mustla, Mäo ja Mündi haridusseltsid, Sargvere Raamatukogude Selts; Valgma, Nurmsi, Mündi, Palu ja Anna maanaiste seltsid; Mustla, Sargvere, Mäo, Mündi ja Anna raamatukogud, Anna maanoorte ring jne.

Valla eelarve oli **1939/40.**aastal rahandusaastal: **tulud 53 489 krooni, kulud 42 000 krooni**. Peamised kulutused olid valla administratsioonile, haridusele, heakorrale, hoolekandele. Kulud haridusele moodustasid üle poole eelarvest. **1. jaanuaril 1940.a.** elas vallas **3600 inimest**.

1940.a. peale Eesti Vabariigi okupeerimist NSV Liidu poolt likvideeriti kõik valla territooriumil tegutsenud seltsid.

1941 - 1944 Saksa okupatsiooni ajal elati vallas peamiselt Eesti Vabariigi aegse elukorralduse järgi.

Uuesti taastati valla õigused **24.oktoobril 1991.a.**

1.2 ÜLDANDMED

Pindala: 300,4 km²

Elanike arv: 1926

Paide Vallavalitsus:

Veski tn.12 (kuni 01.12.2003)

72713 Paide

Järvamaa

e-post: paide@paidevald.ee

Koduleht: <http://www.paidevald.ee>

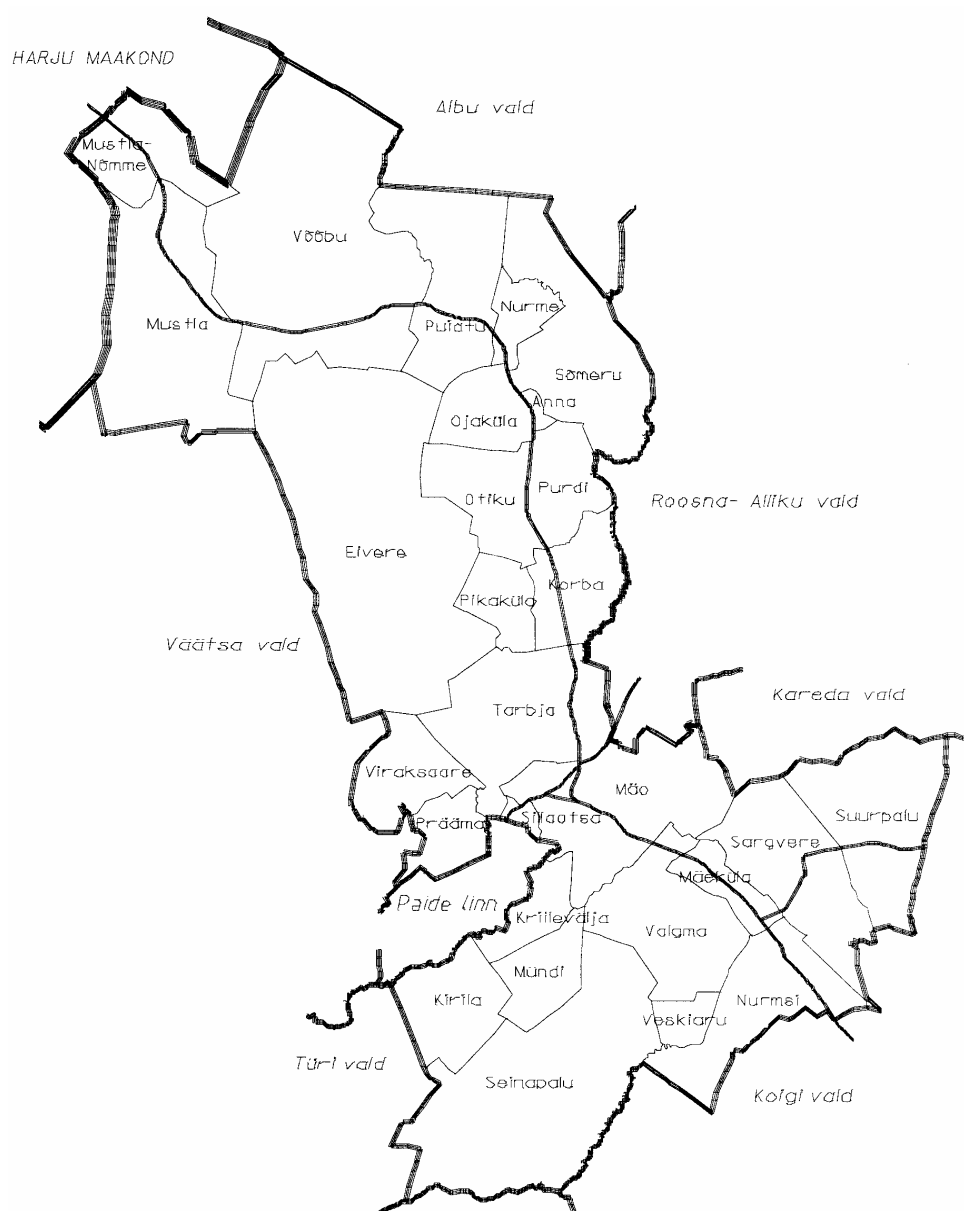
Volikogu esimees: RAIVO RAJA

Vallavanem: PIRET SAPP

1.3 KÜLAD JA KÜLAVANEMAD:

1. ANNA	Õie Urbas	5. KRIILEVÄLJA	Olev Piilbaum
2. EIVERE	Vladimir Kazakov	6. MUSTLA	Tõnu Ulla
3. KIRILA	Kalev Palang	7.MUSTLA-NÕMME	Allan-Ahto Kreitsman
4. KORBA	Koida Mölder	8. MÄEKÜLA	Leili Kutsar

9. MÄO	Aivar Karu	19.SUURPALU	Meelis Aasa
10.MÜNDI	Jüri Lubja	20.SÕMERU	Õie Urbas
11.NURMSI	Ulvi Meikup	21.TARBJA	Märt Rikberg
12.OJAKÜLA	Are Riistan	22.VALGMA	Reet Muru
13.OTIKU	Harri Karus	23.VESKIARU	Taimo Arume
14.PIKAKÜLA	Enn Punapart	24.VÕÕBU	Urmas Laaneots
15.PRÄÄMA	Ain Pruual	25.SEINAPALU	Anu Käärrik
16.PUIATU	Marika Kreitsman	26.VIRAKSAARE	Jaan Madis
17.PURDI	Tormi Nugis	27.NURME	Marika Kreitsman
18.SARGVERE	Mare Prank	28.SILLAOTSA -	külavanem puudub



1.4 VALLAVOLIKOGU KOOSSEIS

1. RAIVO RAJA	volikogu esimees
2. TOOMAS UUSMAA	volikogu esimehe asetäitja, maakomisjoni esimees
3. ÜLO ANSBERG	
4. MARIKA KREITSMAN	
5. ANU KÄÄRIK	
6. REET LEPIKULT	majanduskomisjoni esimees
7. ENN LEHTPUU	
8. REET MURU	sotsiaalkomisjoni esimees
9. TORMI NUGIS	
10. ELLE NÄPPO	kultuuri- ja hariduskomisjoni esimees
11. HARTI PAIMETS	revisjonikomisjoni esimees
12. JÜRI SIEMER	keskkonnakomisjoni esimees
13. AARNE TISCHLER	

1.5 VALLAVALITSUSE AMETNIKUD

1. PIRET SAPP	vallavanem
2. VELJO TAMMIK	abivallavanem
3. SILVIA AARMA	vallasekretär
4. LEA JÕESAAR	sekretär-registripidaja
5. LILLE TAMMIK	sotsiaalnõunik
6. EDITH TÄNAVOTS	kultuuri- ja haridusnõunik
7. ANDO PERTMANN	maanõunik
8. AIME ADLER	finantsnõunik-pearaamatupidaja
9. MARJE JAUK	raamatupidaja
10. MADIS SAGAR	ehitus-planeeringunõunik
<u>Ühisspetsialistid Paide linnaga:</u>	
11. ANTI ANNUS	keskkonnaspetsialist
12. PEETER LÄLL	infosüsteemide analüütik

1.6 NOORTEVOLIKOGU

Paide valla Noortevolikogu valiti **28.veebruari**l 2003.a. kus 13 kohale kandideeris 27 Paide valla 14-30 aastast noort.

Noortevolikogu koosseis:

1. Meelis Lepikult	- esimees
2. Jonnas Uusmaa	- aseesimees
3. Sireli Uusmaa	- sekretär
<u>Liikmed:</u>	
4. Elerin Vende	9. Rain Piirsalu
5. Marit Metsa	10. Olari Juust
6. Merli Nugis	11. Leho Paukku
7. Mairi Vinogradov	12. Allan Uusmaa
8. Eiko Ulp	13. Merli Mahmastol

Komisjonid:

- Kultuuri- ja hariduskomisjon
- Keskkonnakomisjon
- Majanduskomisjon
- Spordikomisjon
- Pressiesindaja

Noortevolikogu korraldatavad iga-aastased üritused:

- Paide valla külade spordipäev
- Näitemängupäev
- Kuulsate inimeste külaskäigud
- Paide valla noorte üritused

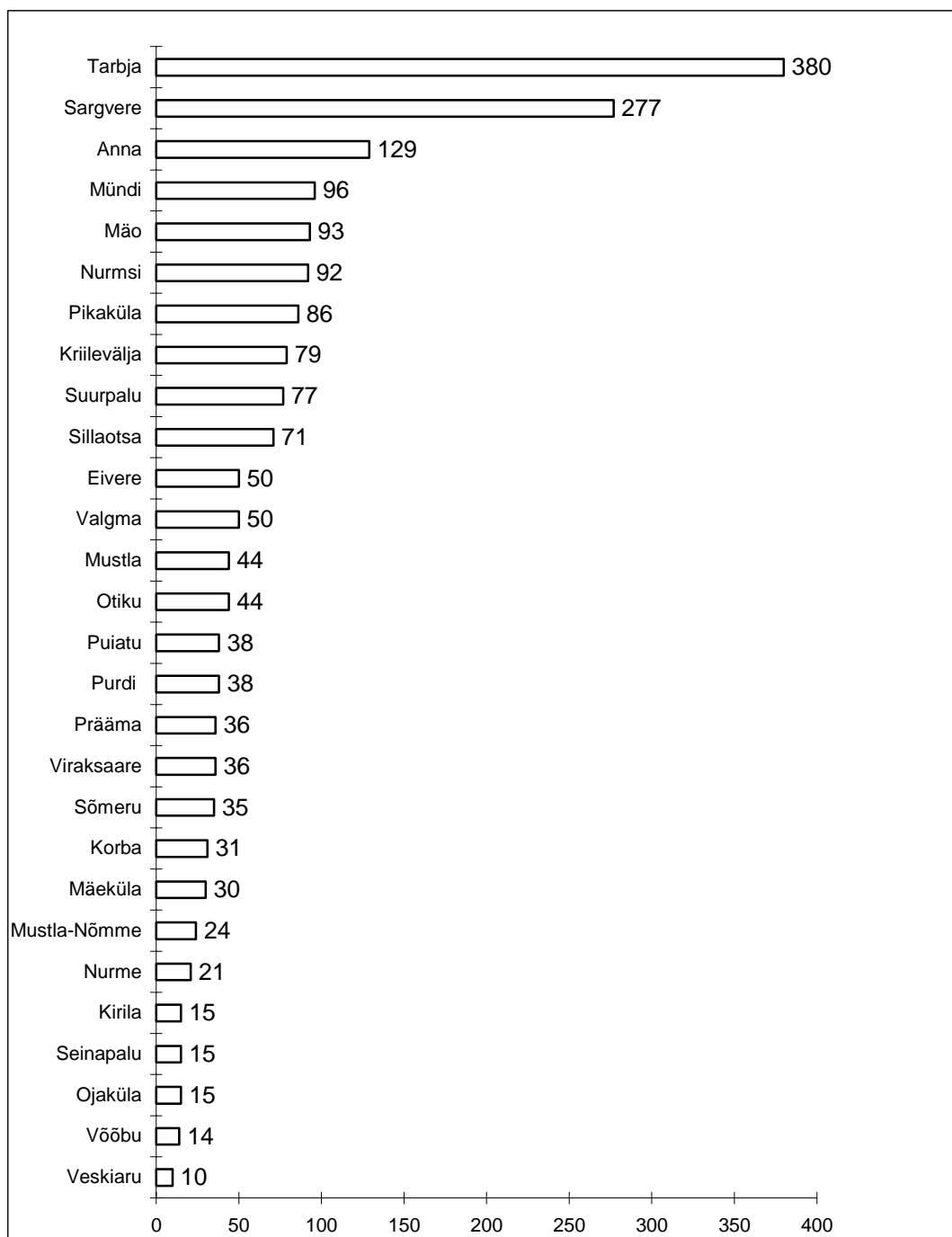
Paide valla noortevolikogul on loodud sõprussidemed Soome Vabariigi Joensuu noorte parlamendiga.

Noortevolikogul on oma koduleht aadressil <http://www.pvnnv.ee>, samuti avatud netifoorum <http://foorum.pvnnv.ee> ja meiliaadress on info@pvnnv.ee.

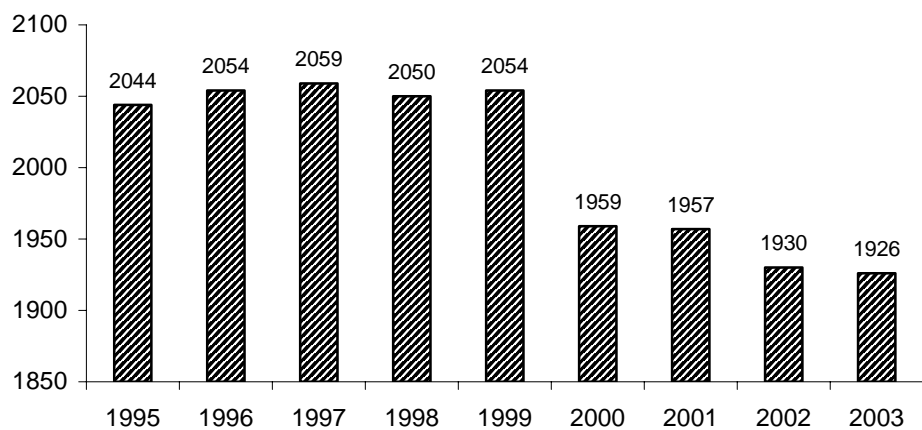
2. RAHVASTIK

31.12.2003.a. seisuga oli Paide valla 28 külas 1926 elanikku, majapidamisi 837

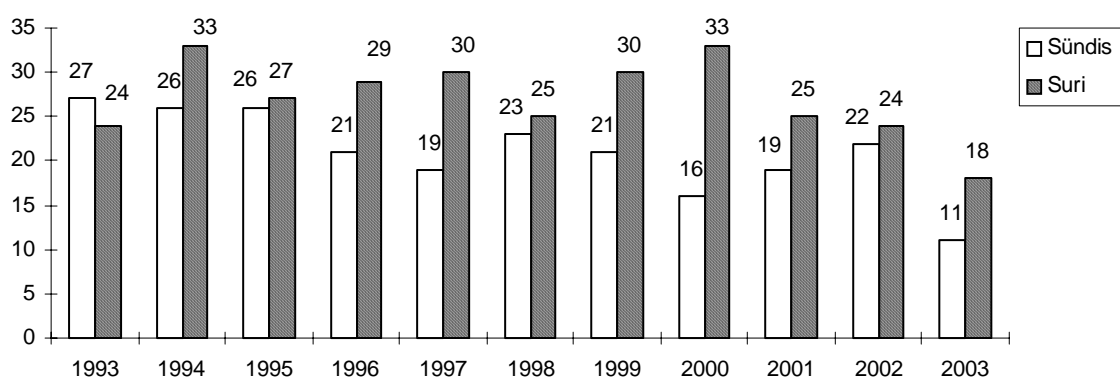
2.1 ELANIKE ARV KÜLADES 2003



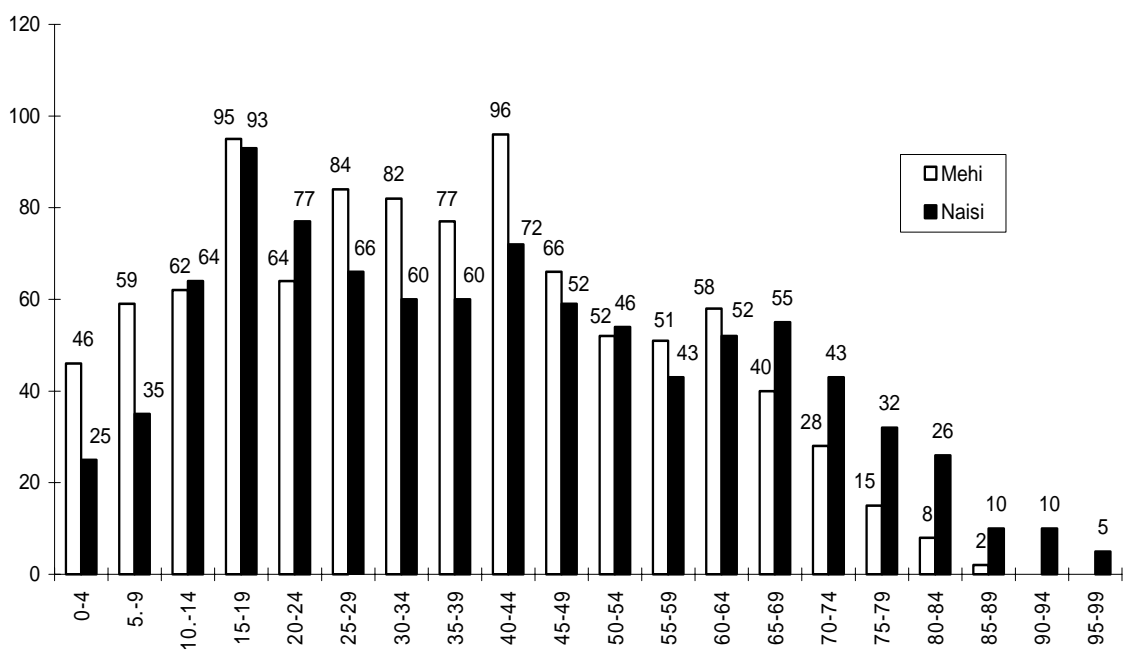
2.2 ELANIKE ARV PAIDE VALLAS 1995 – 2003



2.3 SÜNNID JA SURMAD 1993 - 2003



2.4. VANUSELINE JA SOOLINE STRUKTUUR 2003



3. KESKKOND

3.1 VEEKESKKOND

Vald asub põhjavee kaitstuse seisukohalt valdavalt kaitsmata või nõrgalt kaitstud territooriumil, lõunapiirkond jääb Pandivere põhjavee alamvesikonna nitraadi-tundlikku alasse.

Tarbja tehisjärv on 24 ha suurune, avaliku kasutusega veekogu. Järv pakub puhke- ja kalastamisvõimalusi kohalikele elanikele ja kaugemalt tulnutele. Järve rajamisest tänaseni ei ole teostatud remont- ja hooldustöid, järvel ei ole otsest hooldajat. Suvel niideti järve kaldaala AS Paide EG poolt ja koristati mahavisatud jäätmeid. Jäätmete paigutamiseks oli järve äärde paigutatud OÜ Resk konteiner. Eesti väikejärvede uuringuprogrammi koosseisus jätkati Tarbja tehisjärve uuringutega.

Valla keskasulate veevarustus- ja kanalisatsioonisüsteemide parendamiseks teostati 2003. aastal järgmisi töid:

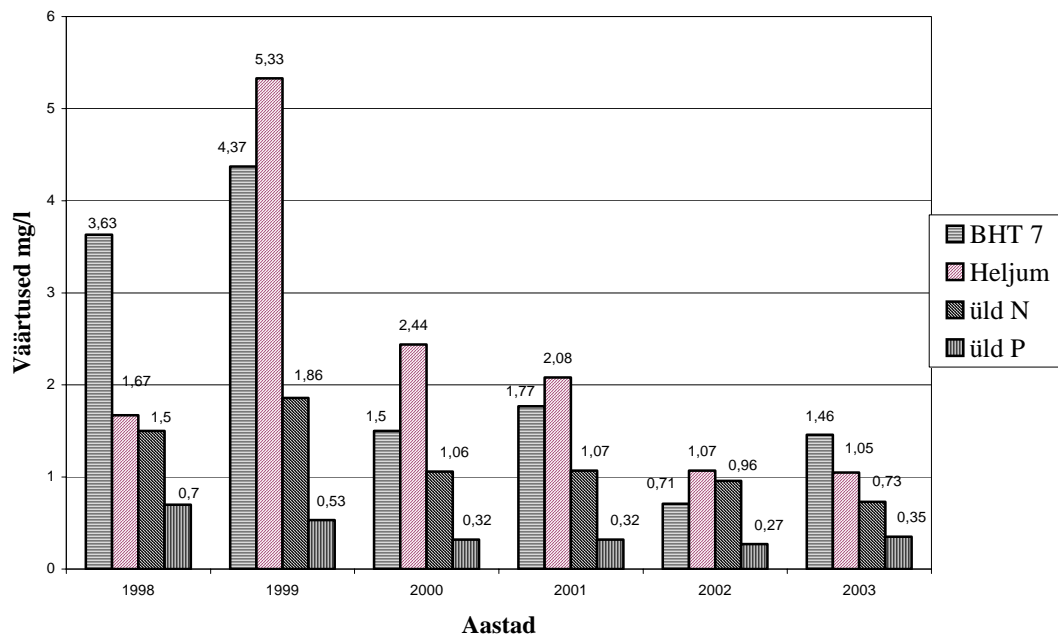
- Kehtestati Kriilevälja küla teemaplaneering ühisvee- ja kanalisatsioonitrasside projekteerimiseks ja väljaehitamiseks (46 tuh.kr).
- Kinnitati valla ühisvee ja -kanalisatsiooni arengukava I osa (Sargvere, Anna, Kriilevälja).
- Paide vald alustas osalemisega Paide CF projektis, projekti taotlusmaterjali koostamise hankes osaleti 125 405 krooniga.
- Paide vald osaleb Põltsamaa- Pedja jõe valgalade veemajandusprojektis, novembris allkirjastati koostööleping.

Lahendamata on Sõmeru sigala lägamajandusprobleemid. Puuduvad finantsvahendid, et midagi taolist ehitada, vajadus on suur, kuna firma tegutseb Pandivere nitraadi-tundlikul alal, Tallinna veehaarde vahetus läheduses.

3.1.1 Reostuskoormused (Rk) Paide KEK-i, Sillaotsa, Sargvere, Anna ja Tarbja reoveepuhastusseadmetes (tonni aastas)

Rk	1998	1999	2000	2001	2002	2003
BHT 7	3,63	4,37	1,50	1,77	0,71	1,46
Heljum	1,67	5,33	2,44	2,08	1,07	1,05
Üld N	1,50	1,86	1,06	1,07	0,96	0,73
Üld P	0,70	0,53	0,32	0,32	0,27	0,35

Valla puhastusseadmete reostuskoormused



3.1.2 Suuremate keskuste joogivee kvaliteedi näitajad

Näitajad/ külad	Raud (mg/l)			Nitraadid (mg/l)			Fluoriid (mg/l)	
	2001	2002	2003	2001	2002	2003	2003	
Tarbja	0,21	0,68	4,06	>0,45	3,52	<0,45	1,55	
Sargvere	0,13	0,20	0,28	5,28	3,96	<0,45	2,8	
Mündi	0,42	0,72	12,57	>0,45	3,96	-	-	
Pikaküla	0,38	0,45		>0,45	3,08			
Sillaotsa	0,08	0,10		0,60	3,96			
Anna	-	-	3,67	0,18	-	<0,45	1,0	
Paide KEK	0,40	-	0,78	2,2	-	<0,45	0,64	

	Raud	Nitraadid	Fluoriid
Lubatud piirväärtused	0,20	45,0	4,0

Paide valla veevõrkide joogivee kvaliteet vastab valdavalt keemiliste näitajate poolest EVS 663:1995 klassile "rahuldav" ja on stabiilsete mikrobioloogiliste näitajatega. Mõnevõrra rohkem on ohustatud Mündi elamute ja Sillaotsa puurkaevud, kuna nende sügavus on kuni 30 m.

3.1.3 Suplusjärvede veekvaliteet

Paide vallas asub kaks suplusjärve, mis on Tallinna Tervisekaitsetalituse Järvamaa osakonna kontrolli all.

Näitajad/veekogud	Tarbja tehisjärv			Matsimäe järv		
	2001	2002	2003	2001	2002	2003
Aastad	2001	2002	2003	2001	2002	2003
pH	8,13	8,2	8,4	6,72	6,3	6,77
BHT ₅	1,9	-	-	2,4	-	-
nitraadid	0,38	-	-	1,36	-	-

Lubatud piirsisaldused:

pH 6,5-8,5
BHT₅ < 4
Nitraadid < 45

Lisaks määrati 2003. a. valla suplusjärvedes järgmisi veekvaliteedi näitajaid:

Veekogud/ komponendid	Tarbja tehisjärv	Matsimäe järv	Lubatud piirsisaldused
Coli-laadsed bakterid (arv/100ml)	9 -- 48	50	10000
Fekaalsed coli- laadsed bakterid (arv/100ml)	10 -- 48	<10	2000

3.2 JÄÄTMEMAJANDUS

Korraldatud jäätmevedu toimub Sargvere- ja Tarbja keskasulast, Pikakülast ja Mündi keskasulast, samuti on korraldatud veoga liitunud Mustla-Nõmme, Valgma ja Prääma küla. Kriilevälja külas on tavajäätmete paigutamiseks selleks kohandatud metallist vaadid.

- Majapidamiste arv, kes on liitunud korraldatud jäätmeveoga (vedu jäätmeveo firmalt)- 30;
- Majapidamised, kes veavad oma jäätmed ise Väätsa prügilasse - 11.

Vallaelanike suuregabariidiliste jäätmete kokkukogumiseks korraldati ülevallaline reid, mille käigus koguti ka hulgaliselt ohtlikke jäätmeid. Reid sai teoks AS Väätsa Prügila kaasabile.

Jätkus taaskasutatavate jäätmete (klaas- ja plastiktaara, tetrapakendite ja konservi-karpide) kogumine Sargveres, Tarbjal, Kriileväljal, Valgmal ja Mustla-Nõmmel. Lisaks paigutati konteinerid Mündi elamute ja Mäo mõisa juurde, samuti Mäeküla kaupluse parklasse, Suurpalu külla ning Viraksaare suvilarajooni.

Viraksaares korraldati sarnaselt 2002. aastaga vanametalli ja ohtlike jäätmete kogumise aktsioon. Koostöös RMK Väätša Metskonnaga, Järva Autokooliga ja Väätša prügilaga veeti jäätmed lõppladestuspaikadesse.

3.2.1 Reostajate register Paide vallas (ohuallikad)

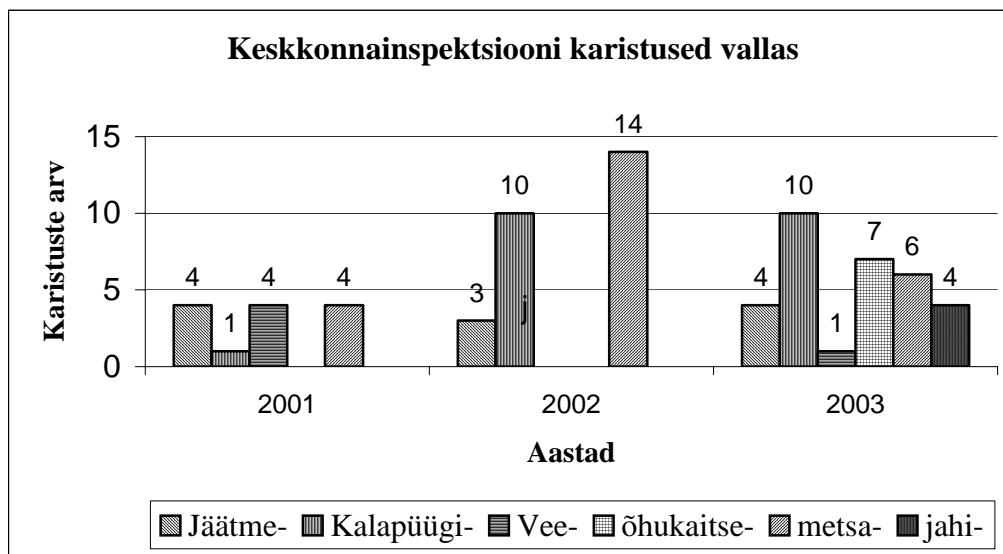
Keskkonna ohuallikatest ülevaate saamiseks on koostatud reostajate- ohuallikate register. Registris on välja toodud probleemide lahendamise seis etappide kaupa. Registri sisu muudetakse vastavalt sellele, kuidas olemasolevad probleemid lahenevad ja uued üles kerkivad.

Nr.	Reostuskolle	Lahenduse etapp	Lõpplahendus
1	Sõmeru sigala lägapaigutus	puudub	
2	Sargvere veevarustus-ja kanalisatsioonisüsteemi renoveerimine	Kanalisats. võrgu rek. projekt; kanalisatsiooni-võrgu läbipesu ja videouuring; ÜVK arengukava I osa; Põltsamaa- Pedja jõe valgala koostöö-projekt	
3	Kriilevälja küla kanalisatsiooni- ja veevõrgu rajamine	Eeluuritud; teemaplaneeringu kehtestamine võrkude rajamiseks; koostöö Paide CF projektiga (esitatud taotlus)	
4	Tarbja asula kanalisats.trassi ja biopuhasti tööefekt. suurendamine	puudub	
5	Tarbja tankla seisukord		rahuldav
6	Tarbja kanalisatsiooni- ja veetrassi renoveerimine	Ei ole alustatud	
7	Mündi osakonna tankla	Mahuti alus olemas	
8	Leedu prügimägi		Ladustamine keelatud, suletud, kuid esineb ladustamisi.
9	Sargvere tankla	Remonti vajav	
10	Mündi SF sõnnikuhoidlad	Osaliselt remonditud, kuid ei vasta nõuetele	

3.3 KESKKONNAININSPEKTSIOONI TÖÖ

Keskkonnainspeksiiooni Järvamaa Osakond on ajavahemikul 2001 kuni 2003 koostanud keskkonnaalaste rikkumiste kohta ettekirjutusi ja läbi viinud rikkumismenetlusi 2001.a.- 13 korral, 2002.a.- 27 ja 2003.a.- 32.

Rikkumisi erinevate seaduste mõjualas iseloomustab järgmine diagramm:



3.4 UURIMISTÖÖD

- 1) Kriilevälja küla teemaplaneeringu kehtestamine ühisvee- ja kanalisatsioonitrasside rajamiseks ning liikluskorralduse koostamiseks.
- 2) Liitumine Paide CF projektiga Kriilevälja ja Sillaotsa külade veemajanduse probleemide lahendamiseks - ühise finantstaotluse koostamine Euroopa Komisjonile.
- 3) Koostöölepingu allkirjastamine Põltsamaa-Pedja jõe valgaldade veemajandusprojektiga.

3.5 KAITSEALAD JA KAITSEALUSED OBJEKTID

Valla territooriumile jäävad Kõrvemaa Maastikukaitseala, Purdi ebatsuugapuistu, 5 kaitsealust parki, 6 kaitsealust üksikobjekti ja 3 kaitsealuse linnuliigi pesapaika.

Objekt	üldandmed	2003.a. olukord
Purdi ebatsuuga puistu	2 ha	Vajab korrastamist
Eivere park	3,3 ha	sama
Mäo park	7,5 ha	sama
Palu park	4,7 ha	sama
Purdi park	3,0 ha	hea
Sargvere park	6,3 ha	rahuldav
Kalmaste määnd	h-34,5m; ü-293sm; v-215.a.	alles

Ojaküla pärn	h-17m; ü-310sm	sama
Ojaküla tamm	h-16,5; ü-352sm	sama
Prääma põõsaskask	h- 3m; v-95.a.	sama
Sargvere saar	h- 26m; ü- 580sm	sama
Ohvrikivi e. Köstrikivi	h- 2,9m; ü- 22,7m	sama
Kaljukotka pesa	Kaitsetsoon 12,56 ha	asustatud
Väike- konnakotka pesa (2tk)	sama	1 asustatud, 1 asustamata

3.5.1 Väärtuslikud maastikud

Järvamaa Maakonnaplaneeringu teemaplaneeringu asustust ja maakasutust suunavad keskkonnatingimused. Väärtuslike maastike registrisse kuuluvad Paide vallast järgmised alad:

- **Kautla- Seli soode ala** - II klassi aladest

Ala asub Kõrvemaa Maastikukaitseala lõunaosas, ulatudes Albu valla Vetepere küla keskosast Paide valla Võõbu küla keskosani. Alale jäävad Kautla ja Seli rabad, mis on Kõrvemaa keskosa hõlmava Epu-Kakerdi soostiku osad.

Ala lõunaosas asuvaid Seli ja Tellissaare raba ilmestavad mitmed kaunid rabajärved ja soosaared. Seli raba põhjaosas asub 20 ha suurune õõtsuvate kallastega Selijärv, kus pesitseb arvukalt veelinde. Tellissaare raba põhjaosas asub Matsimäe Pühajärv ning Kaanjärv.

- **Anna- Purdi maastik** - II klassi aladest

Ala jääb Purdi mõisaansamblist lõunasse, Anna-Peetri maantee ja Pärnu jõe vahelisele alale jääb ca 50 ha suurune Kasemetsa parkmets. Siinses puistus kasvab 32 erinevat liiki puid ja põõsaid, millest tähelepanuväärseim on 34,5 m kõrgune Kalmaste mänd. Mitmekesises alustaimestikis leidub maarja- ja kolmiksõnajalga, jõe kaldal sinist võhumõõka, mahajäetud paemurrus aga kápaliste sugukonda kuuluvat öövilget (ööviulit). Puistut ääristab 600 meetri pikkune eelmise sajandivahetuse paiku rajatud pärnaallee.

- **Mündi paemurd** - III klassi aladest

Tähelepanu köitev on Paide- Mündi maantee ääres, Mündi mõisa all paljandunud aluspõhja profiil. Keskajal kasutatud Mündi vana Raiküla lademe paemurd mis asub mõisast vahetult loodes, väärriks puhastamist ja eksponeerimist. Suurem väärtus on mõisast kirdesse ja idasse jääval Mündi paemurrul.

- **Sargvere maastik** - III klassi aladest

Ala asub Sargvere küla kaguosas, millele köidab tähelepanu 1762. aastal valminud Sargvere mõisaansambel, kus on terviklikult säilinud härrastemaja ja park. Mõisa kohta on säilinud ja talletatud hulgaliselt legende ja lugusid. 19. sajandil rajatud keskmise liigirikkusega 6,3 ha suurusega barokstiilis pargi tuumiku moodustab terrasside ja paralleelsete puiesteedega regulaarpark.

3.6 HEAKORRAKONKURSS 2003

Paide valla heakorral komisjoni koosseis:

Anti Annus, Ulvi Meikup, Ulvi Part, Ando Pertmann, Lehte Sapp, Lille Tammik.

Parimateks tunnistati:

I Eramud

1. koht Sergei ja Tatjana Kozik Korba külast
2. koht Aino Harjurand ning Aare ja Aime Puul Mustla – Nõmme külast.
3. koht Jaan ja Maie Madis Viraksaare külast

II Korruselamud.

Auhinda välja ei antud.

III Koolid, lasteaiad, teenindusasutused.

1. koht Vana- Veski puhkekeskus
2. koht – 3. koht jäi välja andmata.

IV Tootmishooned

Auhinda välja ei antud.

Anti välja eripreemia Mündi keskasulale.

3.7 METSA- JA JAHIMAJANDUS

3.7.1 Metsamajandus

Omandiõiguse alusel jagunevad valla metsad kolme kategooriasse:

1. Põline riigimetsamaa - 9999,4 ha

2. Riigi metsad valla halduses

Senini tagastamata ja erastamata endiste talude metsamaa ca 7187 ha.

3. Erametsad

Tagastatud ja erastatud 738-le omanikule - ca 3907 ha metsamaad.

Kõigis valla metsades on aastane puidutagavara juurdekasv vähemalt 60 tuhat tihumeetrit. Normaalse ja ühtlase kasutuse korral on see kogus reaalne varuda igal aastal.

Maade tagastamise ja erastamise tulemusena on erametsade pind suurenenud aastas 15 protsendi võrra. Riigi poolt tasuta tehtud metsade majandamise kava omab 2/3 erametsaomanikest.

Erametsades toimunud raiete kohta annab ülevaate alljärgnev tabel.

3.7.2 Raie erametsades 2003

Raie nimetus	Pind (ha)	% 2002.a.	Raiemaht (tm)	% 2002.a
1. Uuendusraie	102	93	9200	62
2. Raadamine	6	600	590	170
3. Hooldusraie	306	109	6160	120
Kokku:	414	105	15950	80

2003.a raiemahud on vähenenud. Seadus lubab uuendusraietega likvideerida puistud, millised on saavutanud lubatud raievanuse. Enneaegselt on võimalik likvideerida ka liigselt hõrenenud puistud.

Uuendusraie maht pindalaliselt ja mahuliselt on järsult vähenenud. Lõppraiet võib teostada lageraiena ühe aasta jooksul või turberaiega 10-40 aasta jooksul. Hooldusraiete maht on suurenenud, raiete kvaliteet on paranenud.

Mets annab kõige enam tulu ühtlase järjepideva aruka kasutuse korral. Lagedaks raiatud pinnad on uuenenud või uuendatud väärtuslike puuliikidega 30% ulatuses.

Metsakultuure on rajatud 71 ha, sellest kuusega 9 ha.

3.7.3 Raie valla halduses olevates metsades 2003

Raie nimetus	Pind (ha)	% 2002	Raiemaht (tm)	% 2002
1. Lõppraie	-	-	-	-
2. Valikraie	-	-	-	-
3. Hooldusraie	100	50	1060	40
4. Raadamine	3	150	150	107
Kokku:	103	51	1210	42

Senini tagastamata ja ostueesõigusega erastamata endistes talude metsades on lubatud vaid hooldusraied. Mainitud tegevus on võimaldanud õigustatud subjektidele juurdepääsu metsa kasutusele. Paljudel juhtudel on see tegevus pidurdanud maareformi käiku. Raieõigust on väljastatud ainult neile, kellel on olemas krundi katastriplaan. Tulenevalt piirangutest on vähenenud raiete mahud.

Metsa erastamisel on aluseks 1989.a. metsakorralduse andmed. Viimase 14 aasta puidu juurdekasvu ei arvestata. Kui erastamise ajaks on metsa iseloom halvenenud, saab erastaja tellida uue ekspertiisi.

Viimaste aastate kuumad suved ja tormid on suurendanud üraskirüüset kuusikutes. Uue energiaseadusega kaasnes vajadus kõrgepingeliinide trasside laiendamiseks. Raadamiseks nimetatakse lageraiet, mille tulemusena kõlviku sihtotstarve muutub – elektriliinide ja tee trasside pindala suureneb.

3.8 JAHINDUS

Paide valla jahimaid rendivad kaks jahindusorganisatsiooni:

- 1. Väätsa Riigijahipiirkond** - 7710 ha s.o. 26%
- 2. Järvamaa Jahinduklubi** - kuue rendipiirkonnaga kokku 22350 ha s.o 74%

3.8.1 Jahipiirkondade maa jaotus 2003

55% Järvamaa Jahindusklubi rendipiirkonnast (s.o. põllud ja muud maad) on suurulukitele sobimatud. Jahipidamine on lubatud ainult neil aladel, kus jahindusorganisatsioon on sõlminud omaniku või maa valdajaga jahirendilepingu.

Jahipiirkond	Kokku (ha)	Jahimaa	Metsamaa	Muu maa (põllud)	Sobimatu maa (rabad,asulad)
Väätsa RJP	7710	7500	5320	2180	210
Anna	9590	9080	4320	4760	510
Esna	2650	2480	1010	1470	170
Kirna	1360	1270	570	700	90
Koigi	6970	6430	2830	3600	540
Kõrvemaa	930	870	370	500	60
Väätsa	850	760	360	400	90
Järvamaa JK	22350	20890	9460	11430	1460
VALD KOKKU:	30060	28390	14780	13610	1670

3.8.2 Ulukite loendusandmed jahipiirkondade kaupa 2003

Võrreldes 2002. aastaga on vähenenud põtrade arvukus, metssigade arv on tõusnud ja metssigade arv vähenenud. Kobraste arv ilmselt langeb. Paikseid hunte on 1, läbikäijate huntide arv on 3. Tuhande hektari jahimaa kohta on loendatud 3 põtra, 13 metssitse, 4 metssiga ja 3 kobrast. Väätsa Riigijahipiirkonna jahimaa on ulukiterikkad, mis on eelduseks edukaks jahiturismiga tegelemiseks.

Järvamaal toimus 2002.a. jahimaa korraldus, mille käigus inventeeriti sõralistele ja teistele ulukiliikidele sobivate elukohtade pindalad. Ulukite optimaalse arvukuse planeerimisel on aluseks põllule ja metsale tekitatavate kahjude talutav piirmäär. Arvukuse suurenemisel on arenguruumi metsseal, metssitsel ja hundil. Metsamarutaudi leviku pidurdamiseks on vaja alla viia väikekiskjate arvukus.

Jahipiirkond	Põder	Metskits	Metssiga	Karu	Hunt	Ilves	Kobras
Väätsa RJP	23	78	21	3	-	1	22
Anna	35	140	24	-	1	3	32
Esna	4	9	10	-	-	-	1
Kirna	1	5	1	-	-	-	2
Koigi	6	25	16	1	-	1	5
Kõrvemaa	2	7	2	-	-	-	1
Väätsa	1	8	2	-	-	-	1
Järvamaa JK	49	194	53	1	1	4	42
VALD KOKKU:	72	272	74	4	1	5	64

4. MAAREFORM

4.1 ÜLEVAADE MAAREFORMI KÄIGUST JA MAADE HINDAMISEST 2003

2003. aastal on Paide Vallavalitsuses võetud vastu korraldusi maade tagastamiseks, erastamiseks, munitsipaliseerimiseks ja riigi omandisse jätmiseks **2969,7 ha** ulatuses, sealhulgas riigi omandisse jäetud Rava metskonna metsamaa 1615,3 ha. Täielikult ei ole aga tagastamised veel lõppenud. Erinevatel põhjustel jäi tagastamata 9 taotleja maad, kes said maade tagastamiseks pikendust kuni 1. juulini 2004 a.

2003. a. lõpuks on välja selgitatud vabad maad, millele seatakse kasutusvaldused ja metsamaad, mis jäetakse riigi omandisse. Samuti määratleti erastatav metsamaa.

Paide vallas kehtivad järgmised maa maksustamishinnad:

Tarbja, Mäo, Sillaotsa, Prääma, Viraksaare ja Kriilevälja külades on baashind 10 kr/m², mujal 8 kr/m². Haritava maa keskmine boniteet on 45 hindepunkti ja sellele vastav maksustamishind 4500 kr/ha. Kõige kõrgema hindepunktiga maa on Tarbja külas - 56 hp ja maksustamishind 5600 krooni/hektar. Kuivendatud turvasmuldade hindepunkt on 23 ja maksustamishind 900 krooni/hektar.

Keskmine metsamaa maksustamishind on 3000 kr/ha.

Ärimaa maksustamishind on hinnatsoonis V01 100000 kr/ha ja hinnatsoonides V02 ja V03 80000 kr/ha

Tootmismaa maksustamishind on kuni 10000 m² 2 kr/m² ja üle 10000 m² 0,6 kr/ha.

Muu maa maksustamishind on 900 kr/ha .

Maamaksu määrad kehtestati 2004. aastaks alljärgnevad:

1. haritav maa ja looduslik rohumaa - 0,5 % maksustamishinnast
2. teiste sihtotstarvetega maa ja mittesihtotstarbeliselt kasutatud maa - 2,0 % maksustamishinnast

Pensionäridele kinnitas volikogu maamaksusoodustuse 100 krooni tingimusel, et maad ei rendita ja ei saada maalt üüritulu.

Põhilises osas oli haritav maa 2003. aastal kasutuses.

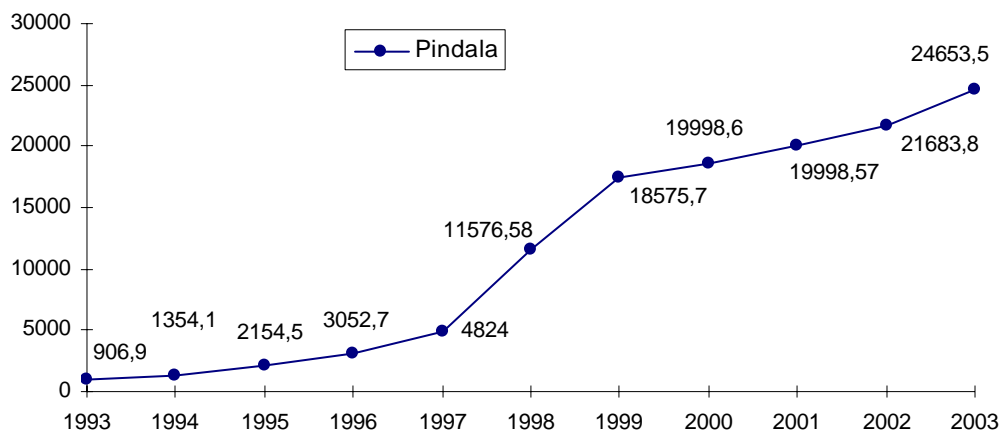
4.2 MAAOMANDITE PINDALA KASV PAIDE VALLAS 1993-2003

hektarites

Aasta	Kokku	Haritav maa	Looduslik rohumaa	Mets	Ehitused, õued	Muu maa
1993	906,9	393,6	22,9	422,2	5,2	63,0
1994	447,2	149,8	27,3	228,3	2,8	39,0
1995	800,4	320,0	26,3	373,8	16,6	63,7
1996	898,1	407,9	51,4	366,8	16,9	55,2
1997	1771,3	720,4	138,9	356,8	18,1	537,1
1998	6752,5	602,1	74,7	4433,5	24,3	1617,9
1999	5882,7	618,1	50,4	4998,8	29,0	186,4
2000	1116,4	556,8	58,3	344,2	30,5	126,6
2001	1423,4	890,2	51,8	390,0	18,4	73,0
2002	1684,8	894,9	53,9	612,4	10,0	113,6
2003	2969,7	500,9	54,4	1803,8	19,1	591,5
KOKKU	24653,5	6054,7	610,3	14330,6	190,9	3467

Arvestatud on kõiki maaüksusi, mis on Paide Vallavalitsuse korraldustega tagastatud, erastatud, munitsipaliseeritud või riigi omandisse jäetud .

Maaüksuste pindala kasv 1993-2003



4.3 TALUD JA ELUASEMEKOHAD

Asjaõigusseaduse kohaselt moodustub talu maatulundusmaa sihtotstarbega kinnis-asjadest koos päraldistega, mida kasutatakse ühe valdaja poolt põllumajandussaaduste tootmiseks. Päraldised on inventar, masinad, loomad ja maatüki saadused, mis on vajalikud majandamise jätkamiseks järgmise saagini.

Statistika määratleb talu vähemalt ühe ha suuruse maakasutusena, mille sihtotstarve on maatulundusmaa.

Maareformi tähenduses on kuni 2 ha suurune maaüksus elamumaa, kui seal paikneb elamu.

4.3.1 Maakatastris registreeritud elamumaa ja maatulundusmaa sihtotstarbega maaüksused seisuga 31. detsember 2003

Küla	Elamumaa kuni 2,0 ha	Maaüksused 2,0-30,0 ha	Maaüksused üle 30,0 ha
Mustla-Nõmme	6	-	1
Mustla	4	24	4
Võõbu	-	15	7
Puiatu	5	13	4
Nurme	5	10	-
Sõmeru	4	10	3
Anna	5	7	-
Purdi	5	20	-
Ojaküla	-	12	3
Otiku	-	9	8
Korba	3	24	1
Pikaküla	3	17	1
Eivere	-	26	7
Tarbja	14	27	4
Sillaotsa	5	-	-

Mäo	12	40	4
Viraksaare	139	2	-
Prääma	2	1	-
Kriilevälja	25	23	1
Kirila	1	26	4
Müнди	3	18	2
Seinapalu	3	30	6
Veskiaru	-	9	2
Valgma	6	19	6
Mäeküla	5	10	1
Nurmsi	12	26	5
Sargvere	16	26	5
Suurpalu	4	38	8
KOKKU:	287	482	87

4.4 MAABILANSS SEISUGA 31.12.2003

Paide valla pindala on 30040,4 ha, mis moodustab Järva maakonna valdade pindalast 11,5 %.

Jrk. nr.	Maaomanikud	Pindala ha
1	<u>Metskonnad</u>	
1.1	Türi metskond	466,4
1.2	Väätsa metskond	4913,2
1.3	Rava metskond	1615,3
1.4	Põline riigimets (end.Purdi metskond)	3004,5
2	<u>Muud riigimaad</u>	
2.1	Teed,lennuväli,karjäärid,turbaraba	774,3
2.2	Riigimaa,millele on seatud kasutusvaldused	227,6
2.3	Kasutusvaldusse jäetav maa	705,2
2,4	Riigi omandisse jäetav metsamaa	2084,2
3	<u>Maaomandid</u>	
3.1	Tagastatud ja erastatud maad	13633,7
3.2	Munitsipaalmaad	18
4	<u>ENSV Taluseaduse alusel</u>	
	Taluseaduse alusel kasutatav maa	99,6
5	<u>Lepingute alusel</u>	
5.1	Tagastamata ,ostueesõigusega erastamata ja munitsipaalomandisse antav maa	563,4
6	<u>Riigi tagavaramaa Paide valla halduses</u>	
6.1	Erastamisele kuuluv metsamaa	562,3
6.2	Erastamata metsamaa	782,6
6.3	Looduslik rohuma, muu maa	590,1
	KOKKU	30040,4

4.5 VÄLISMAALASTE OMANDIS OLEV MAA PAIDE VALLAS seisuga 31.12.2003 a.

1. Mardi kinnistu	Tarbja küla 23,6 ha
2. Tornimäe I	Mäo küla 10,3 ha
3. Küünisaare 6	Viraksaare küla 0,1047 ha
4. Loodla kinnistu	Mäeküla 9,4 ha
5. Teemaja kinnistu	Mäeküla 19,76 ha
6. Põhjaka kinnistu	Mäeküla 13,71 ha
7. Koigi kinnistu	Seinapalu küla 2,95 ha
8. Eivere mõis	Eivere küla 41,8
KOKKU:	121,62ha

Paide vallas omavad maad Soome Vabariigi, Rootsi Kuningriigi ja Läti Vabariigi kodanikud .

5. MAJANDUS

5.1 ETTEVÕTLUS

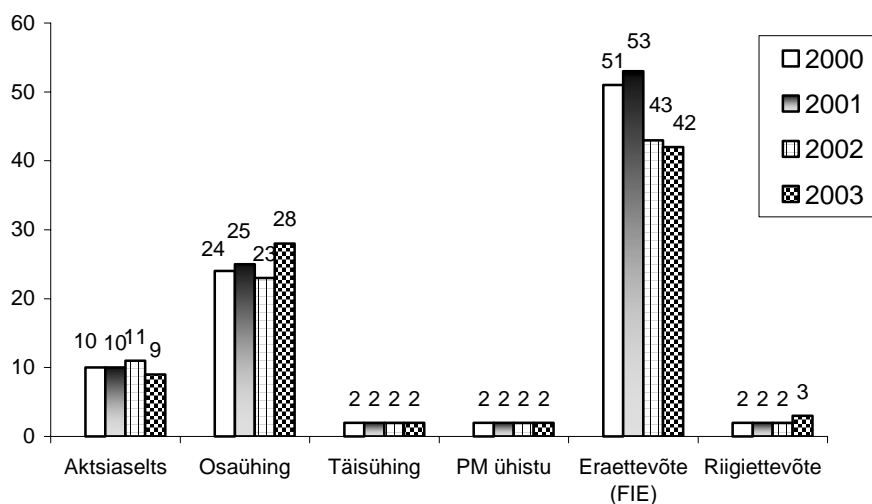
Ettevõtlus on Paide valla arengu võtmeteguriks. Ettevõtete käekäigust sõltub nii tööhõive, valla elanike üldine elujärg kui ka valla tulubaas. Ülevaates ei ole käsitletud neid füüsilisest isikust ettevõtjaid, kes on registreeritud maksuametis, kuid ei ole kantud äriregistrisse. Võrdlev ülevaade on antud nende ettevõtete osas, mis on registreeritud Paide vallas. Lisaks neile tegutsevad valla territooriumil filiaalide või eraldi tootmisüksustena veel 8 aktsiaseltsi, 4 osaühingut, üks tulundusühistu ja 6 munitsipaalasutust (valla allasutust). Töökohtade ülevaates on arvestatud kõigi tegutsevate ettevõtetega.

5.1.1 Ettevõtete jagunemine ettevõtlusvormi järgi 2000 – 2003

Paide vallas on 31.detsembri 2003.a. seisuga registreeritud 86 ettevõtet. Neist valdav osa (28) on osaühingud, aktsiaseltse on 9, füüsilisest isikust ettevõtjaid 42, kuid neist enamus on asutatud selleks, et eelistingimustel maad erastada ja nende osa tegelikus tootmises on tagasihoidlik. Täisühinguid on 2 ja 5 ettevõtet kuuluvad teiste ettevõttevormide alla (3 riigiettevõtet ja 2 põllumajandusühistut).

Võrreldes seisu eelmiste aastatega on näha, et ettevõtete arvu osas on juurde tulnud 5 osaühingut, 1 riiklik asutus ja vähenenud on aktsiaseltside ja FIE-de arv. Tegelikud muutused on väiksemad, kuna 2 aktsiaseltsi reorganiseerisid end ümber osaühinguks. Registreeritud ettevõtete hulgas on ka selliseid , mille reaalne tegevus on tänaseks lõppenud.

Ettevõtlusvorm	Arv			
	2000	2001	2002	2003
1. aktsiaselts	10	10	11	9
2. osaühing	24	25	23	28
3. täisühing	2	2	2	2
4. põllumajandusühistu	2	2	2	2
5. eraettevõtte (FIE)	51	53	43	42
6. riigiettevõtte	2	2	2	3
Kokku	91	94	83	86

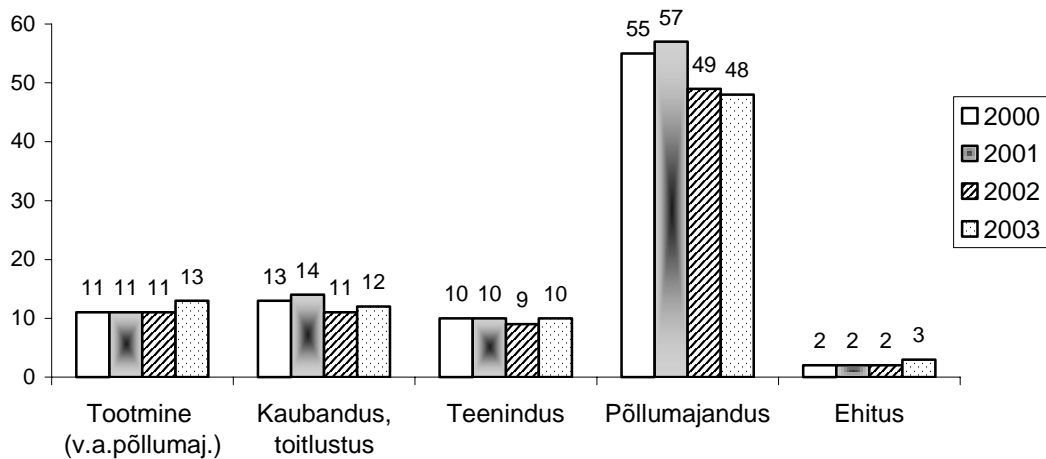


5.1.2 Ettevõtete jagunemine põhitegevusala järgi 2000 – 2003

Kui vaadata ettevõtteid põhitegevusala järgi, siis on näha, et enamus neist tegeleb põllumajandusega (57), ülejäänud ettevõtetest tegeleb tootmisega 13, kaubanduse või toitlustusega 12, teenindusega 10 ja ehitusega 3 ettevõtet. Põllumajandusettevõtete hulka on arvestatud ühistud (Sargvere PÜ, Mäo PÜ), AS Sõmeru-S, ja äriregistris registreeritud põllumajandusega tegelevad eraettevõtted (väiketalud).

Alljärgnev tabel ei anna siiski ülevaadet tegevusalade tegelikust osakaalust valla ärimaastikul. Näiteks põllumajandusega tegelevast 48 ettevõttest on suur osa väiketalud, mis annavad tööd kas oma perele või tegeldakse taluga hoopiski põhitöö kõrvalt.

Põhitegevusala	Arv			
	2000	2001	2002	2003
tootmine (v.a.põllumaj.)	11	11	11	13
kaubandus, toitlustus	13	14	12	12
teenindus	10	10	9	10
põllumajandus	55	57	49	48
ehitus	2	2	2	3



5.1.3 Ettevõtete jagunemine töökohtade arvu järgi seisuga 2001 – 2003

Võrreldes ettevõtteid töökohtade arvu järgi, on näha, et väga suur osa neist on väga väikesed, üle 50 töötajaga ettevõtteid on ainult 5. Ühest küljest on muidugi halb, et keskmise suurusega ettevõtteid on nii vähe, kuid teisest küljest on oht, et mingi ettevõtte pankroti või likvideerimisega kaasneb piirkonna sotsiaalne kriis, väga väike.

Töökohti	Ettevõtete arv		
	2001	2002	2003
1-10	76	64	66
11-50	13	14	15
51-100	3	3	3
üle 100	2	2	2
KOKKU:	94	83	86

5.1.4 Tööhõive ettevõtete tegevusala järgi

Paide vallas on ca 1100 töökohta, neist suurim osa (üle 300) tootmises, suuremad tööandjad on AS Jalax ja AS Viking Window. Põllumajanduses on üle 200 töökohta, suuremad tööandjad on Mäo Põllumajandusühistu, Sargvere Põllumajandusühistu ja AS Sõmeru-S.

Ehituses on suurim tegija AS Järva Teed (teede ehitus ja –remont), kuid kõik töökohad ei asu Paide vallas. Oluline tööandja on ka Paide Vallavalitsus läbi allasutuste. Teeninduse ja kaubanduse sfääris on palju väikseid ettevõtteid, kuid suured puuduvad.

5.2 VALLA TEED

OÜ Roneco poolt koostati 1999.a. Paide valla- ja erateede register, mille osas muutusi pole toimunud. 2003.a. alustati kohalike teede aluse maa mõõdistamist ja katastrisse kandmist.

Maanteede kogupikkus Paide valla territooriumil seisuga 31.12.2003.a. oli **339,1 km**.

Teed jagunesid kuuluvuse järgi alljärgnevalt:

1. Riigi teed 132,0 km;

Riigi teede hulka on arvatud ka 15,3 km metskonnale kuuluvaid teid.

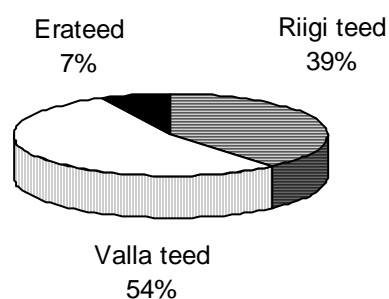
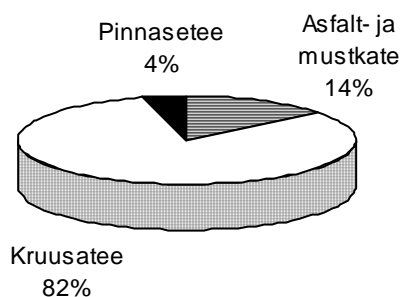
2. Valla teed 182,6 km

3. Erateed 24,5 km

Maanteede jagunemine teekatte järgi:

- asfalt- ja mustkatttega tee 48 km
- kruusatee 276,7 km
- pinnasetee 14,4 km

Teedevõrk teekatte ja kuuluvuse järgi %-des:



5.3 EELARVE

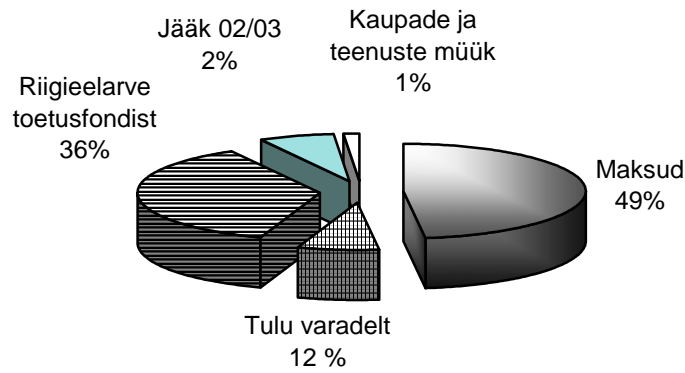
5.3.1 Paide valla 2003.a. eelarve täitmine

(eelarveaasta 01.01.2003 - 31.12.2003)

A Tulud (tuh. krooni)

	Planeeritud	Tegelik
Maksud	6287	6643
Kaupade ja teenuste müük	234	193
Tulu varadelt	1022	1022
Riigieelarve toetusfondist	4980	5041
Jääk 02/03	756	941
KOKKU:	13279	13840

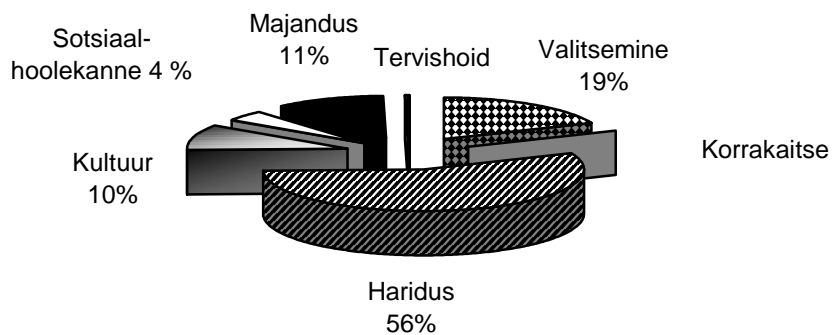
Tegelikud tulud



B Kulud (tuh.)

	Planeeritud	Tegelik
Valitsemine	2180	2101
Korraldus	3	2
Haridus	6626	6328
Kultuur	1166	1133
Tervishoid	42	33
Sotsiaalhoolekan	536	485
Majandus	1338	1251
Laenude teenindamine	907	912
KOKKU:	12798	12245

Tegelikud kulud



5.4 E HITUSTE GEVUS

- Anna külla rajati 2003. a. Vaba Aja Maja juurde puukuur ning vahetati välja halvasti töötav korsten. Töid teostas OÜ Krive Ehitus.
- Tarbjal ehitati välja ja anti noorte käsutusse Tarbja noortekeskuse ruumid, ehitajaks OÜ Krive Ehitus.
- Sargvere lasteaia juurde rajati haljastusprojekti järgne laste mänguplatsi piire ning paigaldati üks ronimistorn. Ehitajaks - AS KEK-i Ehitus.
- Ühistöös Paide Elamuhooldusega ehitati välja Paide Vallavalitsuse tööruumid aadressil Paide Pärnu tn. 58. Ehitajaks valiti OÜ Krive Ehitus.

5.5 PLANEERINGUD

Aastal 2003 kehtestati Kriilevälja küla ühisvee- ja kanalisatsiooni trasside rajamise ja liikluskorralduse detailplaneering ning algatati Sillaotsa-Mäo osavaldplaneering pindalaga 4 km².

Paide vallas kehtivad planeeringud:

Nr.	Planeeringu nimetus	Staatus	Volikogu otsus
1	Üldplaneering I etapp nr. 23-94MP RE "Eesti Maauringud"	Kehtib	28.03.1996.a. nr. 15
2	Viraksaare aianduskooperatiivide planeerimise ja hoonestuse projekt nr. 0002413 A RPI "Eesti Maaehitusprojekt"	Kehtib osaliselt	23.11.2000.a. nr. 78
3	Tarbja küla generaalplaan Nr. 9014702 RPI "Eesti Maaehitusprojekt"	Kehtib osaliselt	23.11.2000.a. nr. 78
4	Kriilevälja küla ühisvee- ja kanalisatsiooni trasside rajamine ja liikluskorraldus. OÜ Paide EKE Projekt	Kehtib	29. 05. 2003. a. nr. 8
5	Mäeküla küla Ave katastriüksuse detailplaneering Paide Vallavalitsus	Kehtib	25.10.2001.a. nr. 68
6	Purdi küla Purdi veski maa-ala detailplaneering Tellija OÜ Tähepark	Kehtib	25.04.2002.
7	Mäeküla külas asuvate Põhjaka ja Teemaja katastriüksuse detailplaneering	Kehtib	Juuni 2002
8	Vanaveski kinnistu detailplaneering	Kehtib	August 2002

5.6 INFOTEHNOLOOGIA

Traadita andmesidest Paide vallas

Veel mõned aastad tagasi oli mõiste "püsiühendus" tavatarbija jaoks midagi kallist ja kättesaamatut. Millegi kallidus on alati suhteline mõiste, kuid kättesaadav peaks internet olema lähiaastail enam-vähem igas Eestimaa nurgas.

Mõte katta Paide vald traadita interneti võrguga on juba paar aastat vana. Projekti maksumuseks oli 95 tuhat krooni ja raadiointernetivõrgu ehitas välja OÜ TRL Group, mis on rohkem tuntud Vemis Internet'i nime all.

Paide valla traadita interneti baasvõrk koosneb neljast tugijaamast, mis asuvad Mustla-Nõmmes, Annas, Tarbjal ja Sargveres.

Mida saab siis Paide valla elanik, ettevõtja sellest projektist? Välja võiks tuua kaks olulisemat momenti, esiteks alternatiivne ligipääs interneti püsiühendusele (heaks alternatiivide mõju näiteks võiks tuua teise ja kolmanda mobiilside operaatori turule tuleku mõju mobiilside kõneminuti hinnale) ja teiseks - tagada vallakodanikule, ettevõtjale interneti püsiühenduse minimaalne pakett 0 kroonise kuumaksuga (hetkel selleks pakett nimega "VEMIS 64Kbps").

6. SOTSIAALHOOLEKANNE

6.1 SOTSIAALHOOLEKANNE

Vanaduspensionäride jaotus piirkonniti

Küla	Vanaduspensionärid mehed	Vanaduspensionärid naised	Mehi külas	Naisi külas
Anna	1	11	63	66
Eivere	-	1	20	30
Kirila	1	-	10	5
Korba	4	11	10	21
Kriilevälja	5	16	34	45
Mustla	1	3	24	20
Mustla-Nõmme	-	3	12	12
Mäeküla	4	7	14	16
Mäo	14	12	54	39
Müнди	3	14	52	44
Nurme	-	1	13	8
Nurmsi	10	11	55	37
Ojaküla	3	2	9	6
Otiku	4	8	23	21
Pikaküla	2	8	34	52
Prääma	1	4	20	16
Puiatu	3	5	25	13
Purdi	4	2	22	16
Sargvere	12	34	141	136

Seinapalu	2	1	9	6
-----------	---	---	---	---

Sillaotsa	5	10	32	39
Suurpalu	2	12	42	35
Sõmeru	-	3	16	19
Tarbja	14	28	193	187
Valgma	6	12	23	27
Veskiaru	2	2	7	3
Viraksaare	2	3	22	14
Võõbu	1	2	6	8
KOKKU	106	226	985	941

- Aravete Tervise-ja Hooldekeskuses 1 vanur
- Eestkostel 1 laps
- Põhjaka vanurite majas elab kolm vanurit
- Türi Toimetulekukoolis õpib üks õpilane
- Päinurme Internaatkoolis õpib kuus õpilast
- Lahmuse Eriinternaatkoolis õpib üks õpilane
- Imastu Koolkodus õpib üks laps
- Paide Lasteabikeskuses on üks laps
- Koeru valla perelastekodus on kolm last
- Koeru Hooldekodus on üks vanur

Sündmused:

- Toimused memme-taadi peod Anna Vaba Aja majas ja Sargveres. Külakosti pakkusid Raimo Aas, Ervin Lillepea, Sargvere MES ja segakoor „Voog“.
- Pensionäridele toimus teatrikülastus Karksisse
- Jõulupakid koolieelikutele ja pensionäridele
- Osaleti puuetega inimestele korraldatud päeval
- 12 last sai osa võtta Luunja Noortelaagri tegemistest
- Valla pensionärid võtsid osa maakondlikust pensionäride päevast ja jõulupeost Paide Kultuurikeskuses.

6.2 SOTSIAALTOETUSED

2003.aastal oli üks elava täiskasvanud inimese toimetulekupiir 500 krooni kuus, teiste pereliikmete koefitsent oli 0,8 ehk 400 krooni.

Eluasemekulude katteks:

2001.a.	14 373.-
2002.a.	18 229.-
2003.a.	14 855.-

Rahuldatud taotlustest olid:

Õpilasi	13	Üliõpilasi	3
Töötajaid	2	Töötuid	13
Muud:	5	Koolieelikuid:	9
Puuetega inimesi:	4		

Toimetulekutoetust saanud perekondade jaotus toetuse saamise kordade järgu

Kordade arv :	1	2	3	4	5	6	7	8	9	10	11	12
Perede arv												
2001 - 48	4	8	6	7	2	4	2	2	-	4	2	7
2002 - 33	5	3	2	3	4	3	1	1	1	1	1	8
2003 - 26	3	3	5	-	4	2	-	2	1	1	-	5

6.3 TÖÖTUD

Eesti tööturupoliitika on seni olnud ühesugune kõigile, ega ole arvestanud vanusest, rahvusest, soost või elukohast tulenevaid iseärasusi.

6.3.1 Töötute jaotus külade lõikes

Küla	Mehed	Naised	KOKKU
Anna	4	10	14
Eivere	0	4	4
Korba	1	1	2
Kriilevälja	2	1	3
Mäeküla	1	0	1
Mäo	5	1	6
Mündi	4	5	9
Nurme	1	1	2
Nurmsi	1	2	3
Ojaküla	0	1	1
Otiku	2	2	4
Pikaküla	1	4	5
Prääma	1	1	2
Purdi	2	1	3
Sargvere	3	5	8
Seinapalu	2	0	2
Sillaotsa	2	6	8
Suurpalu	1	2	3
Tarbja	7	21	28
Valgma	0	1	1
Viraksaare	1	1	2
KOKKU	41	70	111

6.3.2 Töötute jaotumine hariduse järgi

	Algharidus	Põhi-haridus	Kesk -haridus	Keskeri -haridus	Kõrgem haridus	KOKKU
Naisi	5	25	28	11	1	70
Mehi	5	17	13	6	0	41

6.3.3 Töötute jaotumine vanuse järgi

	16-24.a	25-49.a.	50-63.a.	KOKKU
Naisi	24	39	7	70
Mehi	9	27	5	41

6.3.4 Töötute jaotus perioodi pikkuse järgi (1-12 kuud)

	1	2	3	4	5	6	7	8	9	10	11	12	KOKKU
Naised	3	7	6	10	13	5	4	7	7	1	2	5	70
Mehed	7	5	3	5	11	2	2	1	2	3	0	0	41

7. HARIDUS

7.1 KOOLID 2002 /2003 õppeaastal

7.1.1 SARGVERE PÕHIKOOL

Direktor: *Enn Lehtpuu*

Alates 01.08.2003 *Kaarel Aluoja*

Õpil. arv	Klassi-komplekte	Pedagoogiline kaader			Teen. personal	Põhikooli lõpetas 2003	1. klassi 2003
		kõrgem	kesk-eri	kesk			
72	5	7	3	-	7	11	6

Tähtsamaid sündmusi ja üritusi koolis:

- * Õpetajate päeva tähistamine
- * Perepäev
- * Päkapi kunädal
- * Kooli lauluvõistlus
- * Vabariigi aastapäev
- * Volbripäev
- * Valentinipäev

Kiitusega lõpetasid:

- * Hanna-Brit Merisalu 2. klass
- * Sylvia Raidoja 3. klass
- * Reesi Raudmets 7. klass

Õpilaste osavõtt maakonna üritustest, olümpiaadidest:

- õpioskuste olümpiaad
- "Nuputa" viktoriin 7. kl.
- eesti keele olümpiaad 7.-8. kl.
- bioloogia olümpiaad 7.-8. kl.
- õpioskuste olümpiaad 3.-4. kl.
- mudilaskooride laulupäev
- EL projekt algklassidele

Tegutsevad huviringid:

- * Lastekoor Marve Nakus
- * Sõnakunstiring Ella Borkvel

- * Algklasside näitering Anne Treial
- * Informaatika ring Tiia Järve
- * Poiste tööõpetus Andres Pleesi

Sargvere Põhikooli pedagoogid:

Nimi	Õpetatavad ained	Haridus	Vanus	Ped. staaz
1. Ella Borkvel	emakeel, kirjandus	kõrgem	65	47
2. Tiia Järve	matem., arvutiõp. käsitöö	kõrgem	35	11
3. Silvi Raidoja	loodusained., keemia inimeseõpetus	kõrgem	41	6
4. Taiga Laur	kehal.,ingl.k., huvijuht	kõrgem	37	15
5. Enn Lehtpuu	füüsika, loodusõp.	kõrgem	41	19
6. Koida Mölder	saksa keel,vene keel	kõrgem	49	32
7. Andres Pleesi	kunstiõpetus., tööõp.	kõrgem	43	19
8. Anne Treial	algõpetus	kõrgem	36	16
9. Marve Nakus	muusika,	keskeri	38	
10. Marika Kuusik	muusika	keskeri	41	

7.1.2 TARBJA LASTEAED-ALGKOOL

Juhataja: Helle Külljastinen

Õpil. arv	Klassi Komp	Pedagoogiline kaader			Teen. personal	Algkooli lõpetas	1. klassi 2003
		kõrgh.	keskeri	kesk			
41	4	1	3	2	10	7	9

Tähtsamaid sündmusi ja üritusi koolis :

- * Vabariigi aatapäeva tervitus
- * Tervisenädal
- * Talispordinädal
- * Maja meespere naistepäevatervitus
- * Õpetajate päeva tähistamine
- * Eestimaa nädal
- * Jõulunädal
- * Ekskursioon
- * Kooli lõpupidu

Kiitusega lõpetanud:

- Teri-Ann Part 1. klass
- Egert Reivik 1. klass
- Julia Kozik 3. klass
- Reigo Kruusement 5. klass

Õpilaste osavõtt vabariiklikest ja maakonna õpilasüritustest:

- * Päästeameti ja Järvamaa Päästeteenistuse omaloominguvõistlustel pälvisid tunnustuse Reigo Kruusement, Siim Kerk, Julius Tramm, Jane Ilm.

* Maakondlike omaloominguliste juttude konkursil "Minu särav maailm" pälvis tunnustuse Liisi Troska jutt.

* Vabariiklikul omaloomingukonkursil "Ka minul on õigus isale" sai I preemia reisi Serena veeparki Soome – Reigo Kruusement.

* Paide valla tubli õpilase konkursi "Väike aga tubli" preemia sai Reigo Kruusement.

* Paide valla tubli õpilase konkursi "Hea teo" preemia sai Liisi Troska.

Tarbja Lasteaed-Algkooli pedagoogid:

Nimi	Õpetatavad ained	Haridus	Vanus	Ped. staaz
1. Leili Mäeots	inglise k., ajalugu., loodusõp.	kõrgem	63	44
2. Anne Paap	eesti k., matem., loodusõp., tööõp.	kesk-eri	55	31
3. Piret Reinfeld	kehal. kasv.	kesk	30	1
4. Malle Nööp	muusikaõpetus	kesk-eri	36	14
5. Arri Valk	poiste tööõpetus	kesk	52	5
6. Helle Külljastinen	eesti k., matem., loodusõpetus	kesk-eri	50	19

Tegutsevad huviringid:

* Puutöö Arri Valk

* Inglise keel Leili Mäeots

* Arvutiõpetus Silver Läll

* Laulu-tantsuring Malle Nööp

* Peotantsuring Hannes Prei

* Näitemäng Anne Paap

* Koorilaul Malle Nööp

* Ujumine Piret Reinfeld

7.2 LASTEAIAD 2003

7.2.1 TARBJA LASTEAED-ALGKOOL

Juhataja: Helle Külljastinen

Laste arv	Rühmade arv	Pedagooge	Kõrgema haridusega	Kesk-eri-haridusega	Kesk-haridusega
32	2	4	1	3	-

Pedagoogiline kaader:

Nimi	Haridus	Vanus	Ped. staaz (aastat)
1. Helgi Vaher	kesk-eri	42	21
2. Kersti Niitsalu	kesk-eri	33	15
3. Külli Uibu	kõrgem	44	25
4. Ülli Müller	kesk-eri	33	16

Lasteaia tähtsamad üritused:

* Sügise sünnipäev

* Isadepäev

- * Kadrikarneval
- * Paide valla laste lauluvõistlus "Kikerikii"
- * Lasteaia lõpupidu
- * Sõbrapäev
- * Kevadpühapidu
- * Jõulupidu

7.2.2 SARGVERE LASTEAED "KIKI"

Juhataja: Tiiu Sinijärv

Alates 1.08.2003 Margit Silluta

Laste arv	Rühmade arv	Pedagooge	Kõrgema haridusega	Kesk-eri-haridusega	Kesk-haridusega
22	2	5	-	5	-

Pedagoogiline kaader :

Nimi	Haridus	Vanus	Ped. staaz (aastat)
1. Koidu Ansberg	kesk-eri	46	12
2. Sirje Uusmaa	kesk-eri	40	21
3. Leili Simson	kesk-eri	36	15
4. Tiiu Sinijärv	kesk-eri	44	22
5. Marika Kuusik	kesk-eri	38	

Tähtsamad sündmused:

- * Metsamatk - loomadele toidu viimine
- * Vastlapäev
- * Vabariigi sünnipäev
- * Liikumispidu "Rongisõit"
- * Nõiapäev
- * Kevadine spordipäev
- * Lasteaia lõpupidu
- * Mardipäev koos Tarbja lasteaia lastega
- * Kadripäevkoos-näitemäng koos emmede-issidega
- * Jõulukuu- meisterdamiskuu

8. KULTUUR

Aasta 2003 tähtsamateks kultuurisündmusteks olid Anna Vaba Aja Maja kultuuriõue avamine ja selle müürile piirkonna lugude ja legendide põhjal laste maalitud müüri-maali valmimine. Sargvere mõisas esimese ajalootoa avamine ja valla rahvakultuuri kollektiivide osalemine Súdamaa laulu- ja tantsupeol Roosna –Allikul.

8.1 SARGVERE MAAKULTUURI EDENDAMISE SELTS

Esimees : Ülle Müller

Juhatus: Kalmer Anton, Liia Vask, Anneli Lassi, Signe Veersoo, Raivo Porr,

Tõnu Truska

Alates 30.09.2004

Juhatus: Kalmer Anton, Agnes Jürmann, Tarmo Müller, Ülle Müller, Margit Silluta, Toomas Uusmaa

Palgaline tegevjuht: Rita Laanetu

Liikmeid - 39 + noorliikmed ja eakad

Sargvere Maakultuuri Edendamise Selts on Sargvere piirkonna kultuurielu korraldaja. Toimuvad üritused erinevatele vanusegruppidele, korraldatakse kontserte, õppepäevi, tegutsevad huviringid ja kollektiivid.

Tähtsamaid üritusi :

- * Sargvere mõisa ajalootoa avamine
- * Noortevolikogu valimiste pidu ” Võimupiruka jagamine”.
- * Valla sünnipäevapidu
- * Laste lauluvõistlus ”KIKERIKII”
- * Naisrühm ”Meelimari” 10. sünnipäev
- * Näiteringi esietendus ”Kadri”
- * Sargvere Mõisapäev
- * Sargvere MES – 6. sünnipäevapidu
- * Muinasjutuhommikud mõisas
- * Lasteprogramm ”Jõulud mõisas”
- * Kultuuri- ja hariduskomisjoni tänuvastuvõtt
- * Eakate jõulupidu
- * Aastalõupidu mõisas

Ringid ja kollektiivid :

- | | |
|----------------------------|----------------|
| * Näitering | Sale Talviste |
| * Segarühm “Vallatsi” | Ülle Müller |
| * 4 H Noorteklubi | Ülle Müller |
| * Eakate klubi “Meelespea” | Agnes Jürmann |
| * Kodulooring | Sale Talviste |
| * Naiste ja neidude klubi | Silja Talviste |

8.2 ANNA VABA AJA MAJA

Juhataja Elle Näppo

Anna Vaba Aja Maja on Anna piirkonna kultuurielu keskuseks. Majas on raamatukogu, avatud internetipunkt ja ruumid kultuuritööks. Toimuvad üritused erinevatele vanusegruppidele, näitused, õppepäevad, lastelaager jne.

Tähtsamad sündmused ja üritused:

- * Asta Kagovere mälestusnäitus
- * Käsitööpäev "Mida teha riidelappidest ja lõngajuppidest"
- * Perepäev laulsid Sirje ja Rein Kurg, ravimteed, joonistusvõistlus
- * Haljastusalane nõupäev
- * Laste kunstitunnid
- * Käsitöönäitus
- * Tervisepäev –"Diabeet ja reuma", laulis Heldur Jõgioja
- * Müürimaalimine
- * Kultuuriõue avamine
- * Lastelaager
- * Laste jumalateenistus ja pidu "Hüvasti suvi"
- * Õppepäev "Sügiskompositsioonid"
- * Õppepäev "Kootud mütsid"
- * Hingedepäeva kontsert Anna kirikus
- * Õppepäev "Jõuluseaded"
- * Õppepäev "Pastellmaal"
- * Eakate aastalõpupidu
- * Mudilaste jõulupidu

Ringid ja kollektiivid:

- * Näitering Mare Prank
- * Naisansambel Marika Leppik
- * Eakate ring Marika Leppik

8.3 KÜLASELTSID JA SELTSINGUD

- | | |
|---------------------------------------|----------------------|
| • Purdi Külakultuuri Edendamise Selts | Marika Leppik |
| • Valgma Külaseltsing | Sirje Nurmik |
| • Seinapalu Külaseltsing | Anu Käärrik |
| • Puiatu ja Nurme Külaseltsing | Marika Kreitsman |
| • Tarbja Kultuuriselts | Maili Õispuu |
| • Mündi Külakultuuri Edendamise Selts | Jüri Lubja |
| • MTÜ "Külaelu" | Allan-Ahto Kreitsman |
| • Mäo Külaseltsing | Maili Orgma |

8.4 SPORDIKLUBI "SARGVERE"

Juhatusesimees: Jaan Sapp

Sargvere	9979	10274	10438	10600	357	295	164	236	12	11	11	14
Anna	7550	7764	9427	9547	236	214	1663	122	17	21	26	21
Tarbja	6005	6340	6581	6824	505	335	241	243	21	21	21	22
Vald kokku	22436	23534	26446	26971	1051	1098	1904	601	40	50	48	57

Internetipunktide külastused:

Anna AIP – 2140 külastust

Tarbja AIP -3023 külastust

Sargvere AIP- 1510 külastust

8.6 KULTUURIMÄLESTISED

Ajaloo- ja kultuurimälestistest on säilinud 18.saj. pärinevad mõisahooned Purdis ja Sargveres, 19.saj. pärinev mõisahoone Eiveres. Purdi ja Eivere mõis on eravaldues, samas kui mõisahooned Mäos, Präämas ja Põhjakal ootavad oma saatust, et uuesti kasutust leida. Paide valla ainuke kirik asub Annas, kus tegutseb Eesti Evangeelse Lutherliku Kiriku Anna kogudus.

Paide valla territooriumil on säilinud ka hulgaliselt muistseid asula- ja matmispaiku tähistavaid kivikalmeid, vanimad neist pärinevad I aastatuhandest m.a.j.

Meeldivaid puhkusevõimalusi jahti- ja kalameestele pakuvad meie metsad, jõed ja järved. Puutumatu looduse ilu ja võlu saavad matkajad nautida Matsimäe ümbruse rabades ja metsades.

Purdi mõisahoone

Esimesed teated mõisast on 1560.aastast. Praeguse nime sai küla ja mõis Rootsi võimu ajal omanik H.Burti järgi. Praegune baroki mõjutustega varaklassitsistlik hoone on ehitatud 18.saj. I poolel.

Purdi mõisa kabel

18.saj. lõpul ehitatud barokkstiilis kabel kuulus Ungern von Sternbergile. See on vanim hauakabel Järvamaal.

Anna kirik

1780.aastal 06.juulil pühitsetud Anna kirikus on kultuurilooliselt väärtuslikud uusgooti stiilis ehitatud altar ja kantsel.

Sargvere mõisahoone

Ehitatud 18.saj. varaklassitsistlikus stiilis. Üks vähestest mõisahoonetest Eestimaal, kus hilisemaid ümberehitusi peaaegu tehtud polegi.

Põhjaka mõisahoone

Kõrvalmõis, mis kuulus Palu mõisahoone juurde. Praegune klassitsistlikus stiilis hoone on ehitatud 19.saj. I poolel.

Mäo mõisahoone

Esmakordselt ehitati barokne hoone välja 1680.a. Praegune klassitsistlikus stiilis hoone pärineb 19.saj. I poolest.

Kükita kivisild

Kaheavaline paekivist ehitis pärineb 19.saj. II poolest.

Monument Mäos

Vanim ajaloomälestis Järvamaal, mis tähistab Liivi sõja raskeid aastaid. Monumendi laskis püstitada Mäo mõisnik Olaf v. Stackelberg Liivi sõjas (1572 - 1573.a.) Paide all langenud vene sõduritele.

Viraksaare sootee

Asub Prääma rabas, pärineb 16.saj. II poolest. Osa sootee puitsillutisest on turbast puhastatud ja huvilistele vaadatav.

Mälestusmärk Mäo teeristis

Püstitatud Eesti Vabariigis teenistuskohustuste täitmisel hukkunud politseinike mälestuseks. Arhitekt V.Künnapu. Avati 15.dets. 1995.a.

9. FAKTE JA SÜNDMUSI PAIDE VALLA ELUS 2003

Jaanuar

- ❖ Volikogu kinnitas kolm uut külavanemat - Puiatu ja Nurme külavanemaks sai Marika Kreitsman, Viraksaare külavanemaks Jaan Madis ja Suurpalu külavanemaks Meelis Aasa.
- ❖ Toimused piirkondlikud noortekoosolekud ja ettevalmistused noortevolikogu valimiste läbiviimiseks.
- ❖ Toimused Viraksaare, Puiatu ja Nurme küla koosolekud.
- ❖ Paide Valla Teataja sai uue toimetuse ja piirkondlikud korrespondendid.
- ❖ Vallavalitsus alustas ringsõitu kõigis valla külades eesmärgiga tutvuda probleemide ja külaeluga.
- ❖ Toimus koolitus vallalehe tegijaile.
- ❖ Anna Vaba Aja Majas avati manalateele läinud kohaliku looja Asta Kagovere mälestusnäitus.
- ❖ Anna Vaba Aja Majas toimus käsitööpäev "Mida teha lõngajuppidest".

veebru

- ❖ Sargvere mõisas avati ajalootuba.
- ❖ Sargvere Spordiklubi noored võimlejad Merli Mahmastoli juhendamisel saavutasid Järvamaa põhikoolide vahelistel võistlustel I koha.
- ❖ Anna Vaba Aja Maja tähistas aastast sünnipäeva.
- ❖ Toimus sõpruskohtumine saalihokis - Sargvere SK versus Järvamaa meedia
- ❖ Paide vald sai esimese noortevolikogu.
- ❖ Toimused Kriilevälja, Sargvere, Anna, Mustla-Nõmme, Mäo, Mündi, Seinapalu, Mustla ja Võõbu küla koosolekud.
- ❖ Uues kuues Paide Valla Teataja jõudis tasuta valla igasse kodusse.
- ❖ Koos hakkasid käima valla uue arengukava töögrupid.

märts

- ❖ Esimest korda välja antava "Tubli õpilase preemia" said Reesi Raudmets Sargvere koolist, Liisi Troska ja Reigo Kruusement Tarbja Lasteaed-Algkoolist.
- ❖ Toimus vastvalitud noortevolikogu esimene koosolek.

- ❖ Teist korda toimunud Südamaa kevamängudel Koigis võitis Paide valla võistkond III koha.
- ❖ Sargvere Spordiklubi kutsus valla ettevõtteid selgitama välja parimaid.
- ❖ Valla kodanikualgatuse programm jagas toetust 10 kavandile.
- ❖ Prääma külavanemaks kinnitati Ain Pruual ja Korba külavanemaks kinnitati Koida Mölder.
- ❖ Valla ehitus ja planeeringunõunikuna asus tööle Marek Mitri.
- ❖ 10 aastat Sargvere rahvast teenindanud kauplus kolis mõisa juurest korrusmaja korterisse ja sai nimeks "Keskus".
- ❖ Vana-Veski puhkekoha esimesed külalised olid Puiatu ja Nurme küla inimesed, kes pidasid koos vastla- ja naistepäeva.
- ❖ Toimusid Kirila, Prääma, Sillaotsa külade koosolekud.
- ❖ Paide vald sai tunnuslause "Igal vallal oma nägu Paide vallal minu nägu" ja logo - naeratava karikakra.
- ❖ Lindistati Paide valla laul ja anti välja Paide valla laulu plaat, valmisid Paide valla logo ja tunnuslausega Paide valla särk ja kruus.

aprill

- ❖ Paide valla 64. sünnipäev peeti Sargvere kooli saalis, õhtut juhtis Meelis Muhu ja tantsuks mängis ansambel Rosin.
- ❖ Tarbja piirkonna kultuuri- ja noorsootöötajana asus tööle Margit Piho.
- ❖ Traditsioonilisel lauluvõistlusel "KIKERIKII" selgusid valla tublimad laululapsed.
- ❖ Noorteleht sai nimeks KÕLAR (K-kõigil, Õ-õigus, L-lastest, A-alates ,R-rääkida).
- ❖ Sargvere MES - näitetrupil esietendus näitemäng "Kadri".
- ❖ Külavanema eestvedamisel korraldati koristustalgud Palu pargis.
- ❖ Mäo Klaas esitles uut moodsal tehnoloogial põhinevat klaasilõike pinki.
- ❖ Sargvere MES- i naisrahvatantsurühm "Meelimari" tähistas 10. sünnipäeva .

mai

- ❖ Sargvere SK saalihoki naiskond saavutas Eesti Meistrivõistlustel II koha ja hõbemedali.
- ❖ Sirje Graubergi lastekoor "Siisike" andis hooaja lõpukontserdi Kriilevälja külas.
- ❖ Anna Vaba Aja Maja kultuuriõu avati kohaliku näitetrupi esietenduse "Minestamise kursused" ja müürimaali avamisega.
- ❖ Anna Vaba Aja Maja avatud internetipunkti külastas grupp Usbekistani ministrikabineti liikmeid ja asekuubernere.
- ❖ Valgma külas toimus teist korda külapäev koos muusikakooli puhkpilliorkestri kontserdiga.
- ❖ Südamaa laulu- ja tantsupeost Roosna-Allikul võtsid osa nii suured kui väikesed Paide valla lauljad ja tantsijad.

juuni

- ❖ Volikogu võttis vastu otsuse muuta Paide valla administratiivkeskuse asukohta ja kolida Vallavalitsus rendipinnale.
- ❖ Toimus traditsiooniline vallavanema vastuvõtt gümnaasiumilõpetajatele.

- ❖ Paide valla ehitusplaneeringu nõunikuna asus tööle Madis Sagar.
- ❖ Tarbja Lasteaed-Algkooli külastas haridus-ja teadusminister Toivo Maimets.
- ❖ Noortevolikogu delegatsioon külastas Soome Joensuu linna noorteparlament.
- ❖ Kirjutati alla Paide ja Jõgeva valla vaheline koostööleping.
- ❖ Vana-Veski uus puhkekoht meelitas kohale suure hulga jaanitulelisi.
- ❖ Sargveres toimus traditsiooniline mõisapäev.
- ❖ Tarbja küla pidas spordipäeva.
- ❖ Mäo keskust külastas majandus-ja kommunikatsiooniminister Meelis Atonen.
- ❖ Valla ja linnalehtede tegijad käisid tutvumas Läti ja Leedu kolleegide tegemistega.

juuli

- ❖ Paide valla ettevõtete ja perede spordi- ja puhkelaager toimus seekord Sargvere SK korraldamisel Pärnumaal Kabli rannas .
- ❖ Kolmandat aastat oli Anna piirkonna lastel võimalus osaleda 3 nädalat kestnud suvelaagris “Koos oleme tugevad”, mis lõppes kahepäevase puhkusega Kabli rannas.
- ❖ Noorte töö- ja puhkelaagrid toimusid Sargveres ja Tarbjal.
- ❖ Mäeküla ja Nurmsi küla kokkutulek toimus vastvalminud uuel külaplatsil Nurmsis.

august

- ❖ Sargvere lasteaia juhatajana asus tööle Margit Silluta.
- ❖ Sargvere kooli direktorina asus tööle Kaarel Aluoja.
- ❖ Toimus teine Sūdamaa valdade ühine Muinastulede Retk, millekäigus vaadati üle külade kooskäimiskohad ja kiigeplatsid.Lõpetamine toimus koos Ida-Järva retkelistega Müüsleri pargis.
- ❖ Vallavanem naasis vabariiklikelt vallavanemate spordimängudelt kahe karika ja järgmise aasta korralduskohustusega.
- ❖ Järvamaa omavalitsete spordipäevadel sai Paide valla võistkond II koha, vallavanem kipsi ja vald järgmise aasta korralduskohustuse.
- ❖ Volikogu nõustus kaevandusloa andmisega Eivere lubjakivimaardlast.
- ❖ Noortevolikogu korraldas Sargveres valla külade spordipäeva.
- ❖ Kultuuritöötajad külastasid Setumaa kolleege ja tutvusid Setumaaga.
- ❖ Paide valla delegatsioon külastas Jõgeva valda.
- ❖ RTV Saekoda tähistas 10. sünnipäeva.

september

- ❖ Esimest kooliaastat alustas 18 väikest vallakodanikku.
- ❖ Vana-Veskil said kokku külade arengukavade töörühmad.
- ❖ Sargvere Maakultuuri Edendamise Selts valis uue juhatuse ja uueks juhiks sai Rita Laanetu.
- ❖ Valla ettevõtteid külastas seniorekspert dr.Hendrik Göttrup Saksamaalt.

oktoober

- ❖ Õpetajate päeva puhul viis Paide Vallavalitsus oma koolide õpetajad Rakveresse teatrisse.
- ❖ Anna kandi eakad pidasid oma päeva Vana-Veskil koos külalistega.
- ❖ Vana-Veskil kohtusid valla ettevõtjad.
- ❖ Anna Raamatukogus toimus kohtumine kirjanik Kertu Rakkega.
- ❖ Sargvere mõisas pandi alus Emmeliine muinasjutuhommikutele.
- ❖ Järvamaa esimesel kultuurifoorumil osalesid ka meie valla kultuuritegijad.
- ❖ Paide vallavalitsuse liikmeks kinnitati Jaan Madis.
- ❖ Noortevolikogu liikmed võõrustasid Soome Joensuu noorteparlamendi delegatsiooni.
- ❖ Anna laste päevakeskuses alustas vabatahtlikuna tööd Marie-Luise Eggert.
- ❖ Heakorrakomisjon valis välja 2003. aasta kaunimad kodud.
- ❖ Sargvere MES-i liikmed alustasid mõisa siseruumide korrastamise talgutega.

november

- ❖ Tarbja Lasteaed-Algkooli pere tähistas oma maja 15.sünnipäeva.
- ❖ Tarbjal toimus noorteruumide avamine ja avaüritusena "Kostüümitrall".
- ❖ Sargveres toimus teist aastat saalihokiturniir Sargvere Spordiklubi versus Järvamaa meedia.
- ❖ Hingedepäeval laulis Anna kirikus Kose kammerkoor.
- ❖ Purdi Külakultuuri Edendamise selts valis uue juhatuse ja uue juhi.
- ❖ Sargveres tähistasid Järvamaa maanaised oma päeva.
- ❖ Sargvere saalihoki naiskond tuli Järvamaa meistriks.
- ❖ Annas kuulutas õpetaja Lea Heinaste välja jõulurahu.

detsember

- ❖ Kultuuri-ja hariduskomisjon korraldas Sargvere mõisas tänuvastuvõtu tublidele kultuuri- ja haridusalaste ettevõtmiste toetajatele.
- ❖ Koolides ja lasteaedades toimusid päkapikupäevad ja jõulupeod.
- ❖ Sargvere mõisas toimusid lasteetendused "Jõulud mõisas".
- ❖ Volikogu andis Sargvere Maakultuuri Edendamise Seltsile Sargvere mõisa ja mõisapargi 10 aastaks tasuta rendile.
- ❖ Noortevolikogu tähistas kordaläinud aastat talvepealinnas Otepääl.
- ❖ Paide Vallavalitsuse päkapikud külastasid kõiki allasutusi kinkides kena küünla ja tervitasid päevakohase lauluga.

10. 2003. AASTAL RAHASTATUD PROJEKTID

Projekti koostaja	Projekti sisu	Summa	Rahastaja
Piret Sapp	Paide valla noortevolikogu	102720	BAPP
Ülle Müller Sargvere MES	Sargvere mõisa ajalootoad	18 700	Kohaliku omaalgatuse programm
Rita Laanetu Sargvere MES	Jõulud mõisas	1000	KULKA Järvamaa Ekspertgrupp
Rita Laanetu Sargvere MES	Sargvere mõisa katuse restaureerimise projekt	30000	Kohaliku omaalgatuse programm
Rita Laanetu Sargvere MES	Sargvere mõisapäeva korraldamine	3000	KULKA Järvamaa Ekspertgrupp
Rita Laanetu Sargvere MES	Muinasjutuhommikud mõisas	1000	KULKA Järvamaa Ekspertgrupp
Elle Näppo	„Legendid müürile“	7240	Hasartmängumaksu Nõukogu
Elle Näppo	Trükis”Vanade aegade lood”	4500	KULKA Järvamaa Ekspertgrupp
Marika Kreitsman Puiatu Külaseltsing	Vana-Veski kõlakoja ehituseks	18 000	Kohaliku omaalgatuse programm
Kristi Tamme Mäo Külaseltsing	Kiigeplatsile käimla ehituseks	5000	Kohaliku omaalgatuse programm
A –A Kreitsman MTÜ Külaelu	M-Nõmme jalgpalliväljaku ehituseks	5000	Kohaliku omaalgatuse programm
Maili Orgma Mäo Külaseltsing	Kiigeplatsile püstkoja ehitamiseks	5000	Kohaliku omaalgatuse programm
Jüri Lubja Mündi KES	Küla kooskäimiskoha ehitamiseks	11800	Kohaliku omaalgatuse programm
Piret Sapp Sargvere SK	Sargvere noorte töö ja puhkelaager	4500	Kriminaalpreven- tatsiooni Nõukogu
E.Tänavots	Tarbja noorte töö ja puhkelaager	4500	Kriminaalpreven- tatsiooni Nõukogu
E.Tänavots	Noortevolikogu õppereis Soome	12000	PMN Infobüroo
E.Tänavots P.Sapp	Noortekeskuste sisustamiseks	20000	PMN Infobüroo
Margit Piho	Tarbja Noortekeskuse arendamiseks	10683	Järva MV
Margit Piho	Noortevolikogu ja Joensuu noorteparlamendi kohtumiseks	9500	Hasartmängumaksu Nõukogu

E.Tänavots	Anna piirkonna lastelaager	16240	Uimastiennetamise Nõukogu
P.Sapp Sargvere SK	Saalihoki võistluste "Sargvere CUP" korraldamiseks	1000	KULKA Järvamaa ekspertgrupp

- * BAPP – Balti-Ameerika Partnerlusprogramm
- * PMN Infobüroo – Põhjamaade Ministrate Nõukogu Infobüroo
- * KULKA - Kultuurkapital

11. KOOSTÖÖ

11.1 MTÜ SÜDAMAA VABAVALD

- Kareda valla liitumine MTÜ Südamaa Vabavallaga .
- Valdade arengukavade koostamine.
- Südamaa võimalike ühistegevuste väljaselgitamine.
- Traadita internetivõrgu loomine.
- Ühisüritused:
 - spordipäev
 - laulu- ja tantsupäev
 - Muinastulede öö
- Saksa majanduseksperti konsultatsioon.
- MTÜ arengustrateegia koostamine.
- Turismiinfoaldiku koostamine.
- Projektitaotluste koostamine ja nõustamine.
- Osalemine maakondlike projektiideede väljatöötamisel.
- Teavitamine (vallalehed, www.jarva.ee, Kuma raadio, turismikataloog jm.).
- Planeeringukoolitus.
- Ühised "maakuulamised" (ühinenud KOVde külastamine, ehitusplaneeringu küsimused).