

STATISTIKAAMET
STATISTICS ESTONIA

TURISM. MAJUTUS

TOURISM. ACCOMMODATION

2005

Aastakogumik • Yearbook

TALLINN 2006



Aastakogumik esitab turismi-, majutus- ja reisifirmade statistikat aastatest 2002–2005.

Koostajad: Helga Laurmaa, teenindusstatistika talitus (majutus- ja reisifirmade statistika, tel 625 9261), Tiia Allik, sotsiaalstatistika osakond (Eesti elanike turismiuuring, tel 433 0586), Villu Kärsti, sotsiaalstatistika osakond (uuring "Väliskülalastajad Eestis", tel 625 9425), Andres Kerge, Eesti Pank (turismiteenuste eksport ja import, tel 668 0753) ja Piret Kallas, EAS Turismiarenduskeskus (turism maailmas, turism Euroopas, piiristatistika, tel 627 9783).

The yearbook includes statistics on tourism, accommodation and tourist enterprises for 2002–2005.

Compiled by: Helga Laurmaa, Services Statistics Service (accommodation and tourism statistics, tel +372 625 9261), Tiia Allik, Social Statistics Department (tourism survey of Estonian population, tel +372 433 0586), Villu Kärsti, Social Statistics Department (survey Foreign Visitors' in Estonia, tel +372 625 9425), Andres Kerge, Bank of Estonia (export and import of tourism services, tel +372 668 0753) and Piret Kallas, Estonian Tourist Board (tourism in the world, tourism in Europe, border statistics +372 627 9783).

MÄRKIDE SELETUS **EXPLANATION OF SYMBOLS**

...	andmeid ei ole saadud või need on avaldamiseks ebakindlad <i>data not available or too uncertain for publication</i>
..	mõiste ei ole rakendatav <i>category not applicable</i>
-	nähtust ei esinenud <i>magnitude nil</i>
0	näitaja väärtus väiksem kui pool kasutatud mõõtühikust <i>magnitude less than half of the unit employed</i>

Toimetanud Liis Haugas
Inglise keel: Elina Härsing
Küljendus: Uku Nurges

Edited by Liis Haugas
English by Elina Härsing
Layout by Uku Nurges

ISSN 1406-6513
ISBN 9985-74-393-8

Autoriõigus ja *Copyright* Statistikaamet, 2006

Väljaande andmete kasutamisel või tsiteerimisel palume viidata allikale
When using or quoting the data included in this issue, please indicate the source

SISUKORD

Turism.....	5
Skeem 1 Turismi põhivormid	6
Skeem 2 Turismis osalejad.....	7
Väliskülastajad Eestis	8
Diagramm 1 Küsitletud alalise elukohamaa järgi, 2005	10
Eesti elanike turismiuuring	11
Majutus	12
Diagramm 1 Majutatud elukohariigi järgi, 2005.....	12
Teemakaart 1 Eesti elanike ööbimised majutusettevõtetes 1000 maakonna elaniku kohta päevas maakondades, 2005.....	13
Teemakaart 2 Välismaalaste ööbimised majutusettevõtetes 1000 maakonna elaniku kohta päevas maakondades, 2005.....	13
Diagramm 2 Majutatud, 1996–2005.....	14
Diagramm 3 Majutatud maakonniti, 2002–2005	14
Reisifirmad.....	15
Diagramm 1 Turismiteenuste müük, 1996–2005	15
Diagramm 2 Sisekülastajad, 1996–2005	16
Tabelid.....	23
Tabel 1 Piiriületused, 2002–2005	23
Tabel 2 Turismiteenuste eksport ja import, 2003–2005	23
Tabel 3 Väliskülastajate saabumised Eestisse reisi kestuse järgi, 2002–2005.....	24
Tabel 4 Väliskülastajate jagunemine reisi eesmärgi järgi, 2005	24
Tabel 5 Reisikorraldus, 2005	24
Tabel 6 Osavõtt tegevustest, 2005	25
Tabel 7 Reisi ajal Eestis külastatud kohad, 2005.....	25
Tabel 8 Hinnang reisile võrreldes ootusega, 2005.....	26
Tabel 9 Väliskülastajate kulutused reisi kestuse järgi, 2005	26
Tabel 10 Lähetusturism, 2002–2005	27
Tabel 11 Lähetusturism (protsenti), 2002–2005	28
Tabel 12 Lähetatud soo, rahvuse, vanuse ja elukoha järgi, 2002–2005.....	29
Tabel 13 Lähetatud soo, rahvuse, vanuse ja elukoha järgi (protsenti), 2002–2005.....	30
Tabel 14 Siseturism, 2003–2005	31
Tabel 15 Sisekülastajad soo, vanuse, rahvuse ja elukoha järgi, 2003–2005.....	32
Tabel 16 Majutuskohad, 1996–2005.....	32
Tabel 17 Majutamine, 1996–2005	33
Tabel 18 Majutatud elukohariigi järgi, 2002–2005	33
Tabel 19 Ööbimised majutatute elukohariigi järgi, 2002–2005	34
Tabel 20 Majutatud piirkonniti elukohariigi järgi, 2005	35
Tabel 21 Majutamine kvartalite kaupa, 1996–2005	36
Tabel 22 Majutamine maakonniti, 2005	36
Tabel 23 Turismiteenuste müük, 1996–2005.....	37
Tabel 24 Reisifirmad väliskülastajate arvu järgi, 2005.....	37
Tabel 25 Vastuvõtu- ja lähetusturism, 1996–2005.....	38
Tabel 26 Eesti reisifirmade teenindatud väliskülastajad elukohariigi järgi, 2005.....	39
Tabel 27 Eesti reisifirmade kaudu reisile lähetatud sihtriigi järgi, 2005.....	40
Tabel 28 Eesti reisifirmade teenindatud sisekülastajad, 2005	41
Tabel 29 Eesti reisifirmade teenindatud külastajad, 2002–2005.....	41
Tabel 30 Reisifirmad piirkonniti ja nende teenindatud külastajad, 2005	41
Põhimõisted. Metoodika.	42

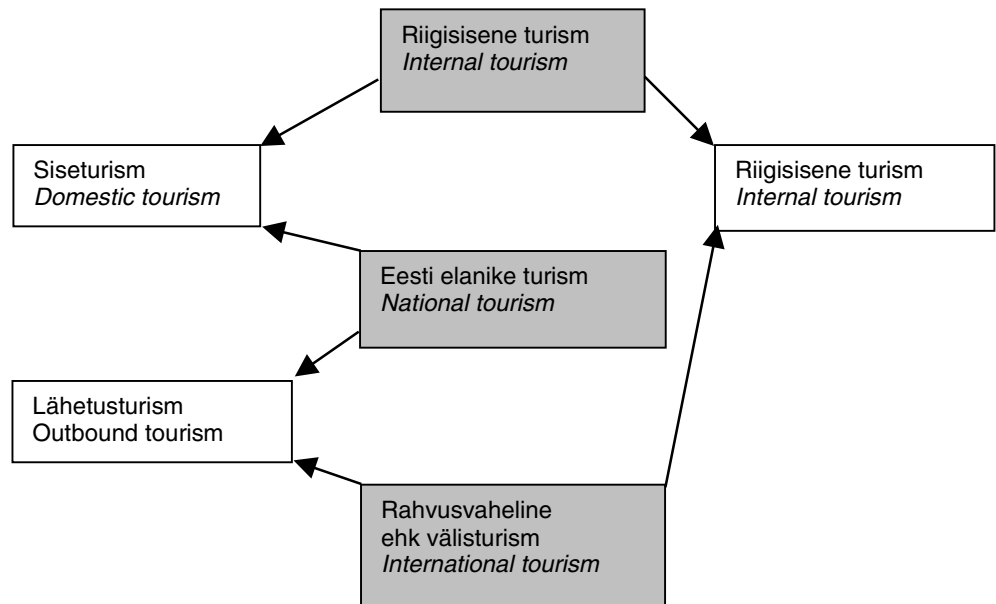
CONTENTS

Tourism.....	17
Scheme 1 Basic forms of tourism.....	6
Scheme 2 Persons participating in tourism.....	7
Foreign visitors in Estonia.....	18
Diagram 1 Respondents by country of permanent residence, 2005.....	10
Tourism research into Estonian population.....	20
Accommodation.....	21
Diagram 1 Accommodated tourists by country of residence, 2005.....	12
Thematic map 1 Nights spent by residents of Estonia in accommodation establishments per 1,000 county inhabitants by counties, 2005.....	13
Thematic map 2 Nights spent by foreigners in accommodation establishments per 1,000 county inhabitants by counties, 2005.....	13
Diagram 2 Tourists in accommodation establishments, 1996–2005.....	14
Diagram 3 Tourists by counties, 2002–2005.....	14
Tourist enterprises.....	22
Diagram 1 Sales of tourist services, 1996–2005.....	15
Diagram 1 Domestic visitors, 1996–2005.....	16
Tables.....	23
Table 1 Border crossings, 2003–2005.....	23
Table 2 International tourism receipts and expenditure, 2002–2005.....	23
Table 3 Foreign visitors' arrivals in Estonia by length of stay, 2002–2005.....	24
Foreign Visitors' in Estonia.....	
Table 4 Foreign visitors' by purpose of trip, 2005.....	24
Table 5 Organisation of the trip, 2005.....	24
Table 6 Participation in various activities, 2005.....	25
Table 7 Places visited in Estonia, 2005.....	25
Table 8 Ratings to the trip in relation to expectations, 2005.....	26
Table 9 Expenditures of foreign visitors by duration of the trip, 2005.....	26
Tourism survey of Estonian population.....	
Table 10 Outbound tourism, 2002–2005.....	27
Table 11 Outbound tourism (percentages), 2002–2005.....	28
Table 12 Outbound visitors by sex, ethnic nationality, age and place of residence, 2002–2005.....	29
Table 13 Outbound visitors by sex, ethnic nationality, age and place of residence (percentages), 2002–2005.....	30
Table 14 Domestic tourism, 2003–2005.....	31
Table 15 Domestic visitors by sex, age, ethnic nationality and place of residence, 2003–2005.....	32
Accommodation.....	
Table 16 Accommodation establishments, 1996–2005.....	32
Table 17 Accommodation, 1996–2005.....	33
Table 18 Tourists by country of residence, 2002–2005.....	33
Table 19 Nights spent by country of residence of tourists, 2002–2005.....	34
Table 20 Tourists by region and country of residence, 2005.....	35
Table 21 Accommodation by quarters, 1996–2005.....	36
Table 22 Accommodation by counties 2005.....	36
Tourist enterprises.....	35
Table 23 Sales of tourist services, 1996–2005.....	37
Table 24 Travel agencies and tour operators by number of foreign visitors, 2005.....	37
Table 25 Inbound and outbound tourism, 1996–2005.....	38
Table 26 Foreign visitors served by Estonian travel agencies and tour operators by country of residence, 2005.....	39
Table 27 Outgoing visitors sent to tours by Estonian travel agencies and tour operators, by country of destination, 2005.....	40
Table 28 Domestic visitors served by Estonian travel agencies and tour operators, 2005.....	41
Table 29 Visitors served by Estonian travel agencies and tour operators, 2002–2005.....	41
Table 30 Travel agencies and tour operators by regions and visitors served by them, 2005.....	41
Definitions. Methodology.....	45

TURISM

Turism maailmas	<p>Maailma Turismiorganisatsiooni esialgsetel andmetel kasvas maailma turism 2005. aastal 5,5%, seda võib pidada väga heaks tulemuseks. Esimest korda ületas ööbimisega välisreiside arv maailmas 800 miljoni piiri. Välisreiside arv ületas 2004. aasta rekordilist taset 42 miljoni reisiga, jõudes 808 miljoni reisini. Kuigi 2005. aasta kasv oli mõnevõrra tagasihoidlikum kui 2004. aastal, oli see kiirem viimase 15 aasta keskmisest.</p>
Turism Euroopas	<p>Euroopa riikidesse tehti 2005. aastal 444 miljonit välisreisi. Välisreiside arv kasvas aastaga 4,3% ehk 18 miljonit. Reisimine suurenes enam Lõuna-Euroopa riikidesse, kus 2004. aastal oli kasv tagasihoidlikum. Keskmisest kiiremini kasvas reisimine Põhja-Euroopasse, enim suurenes Suurbritanniasse tehtud reiside arv (10%). Keskmisest aeglasemalt kasvas aga Lääne-Euroopasse tehtavate reiside arv, kuigi oluliselt suurenes reiside arv Saksamaale ja Šveitsi. Kesk- ja Ida-Euroopasse reisimine suurenes eriti 2004. aastal tänu Euroopa Liidu laienemisele ja uute (odav)lennuliinide avamisele. 2005. aastal, eriti aga aasta teisel poolel kasvas Kesk- ja Ida-Euroopasse tehtavate reiside arv tagasihoidlikumalt. Selle peamine põhjus oli turismiteenuste (sh uute lennuliinide) kasvu aeglustumine eelmise aastaga võrreldes.</p>
Turism Eestis	<p>Eesti turismi areng on sarnane mujal maailmas toimuvaga. EAS Turismiarenduskeskuse andmetel külastas Eestit 2005. aastal 1,9 miljonit välituristi ehk ööbinud väliskülastajat. Eelmise aastaga võrreldes külastas Eestit 9% enam turiste.</p> <p>Majutustevõtetes peatus 2005. aastal 1,45 miljonit välituristi ehk üle kahe kolmandiku turistidest. Majutusteenust pakkuvates taastusravikeskustes ööbis 325 000 turisti. Eesti reisifirmade kaudu saabus 40% kõigist ööbivatest väliskülastajatest. Kokku teenindasid Eesti reisifirmad 2005. aastal üle 2,2 miljoni väliskülastaja.</p> <p>Eesti Panga maksebilansi andmetel oli turismiteenuste eksport ja müük Euroopa Liidu residentidele 2005. aastal 14,9 miljardit krooni — 1,1 miljardit krooni ehk 8% rohkem kui 2004. aastal. Aastakokkuvõttes oli turismiteenuste eksport 11% kaupade ja teenuste kogueksportist. Eesti turismifirmad eksportisid turismiteenuseid 1,4 miljardi krooni eest — 21% enam kui 2004. aastal. Reisifirmade vahendusel sõitis 2005. aastal välismaale 455 000 turisti.</p> <p>Eesti Panga andmetel oli turismiteenuste import ja ost Euroopa Liidu riikidest 2005. aastal 6,5 miljardit krooni, sellest ligi neljandik (23% ehk 1,5 miljardit krooni) oli Eesti reisifirmade turismiteenuste import ja turismiteenuste ost Euroopa Liidu riikidest. Aastakokkuvõttes oli turismiteenuste import ja ost Euroopa Liidu riikidest 4% kaupade ja teenuste koguumportist (2004. aastal 5%). 2005. aastal kulutasid Eesti elanikud välismaal reisides reisiteenustele (ilma transpordikulutusteta) 5,3 miljardit krooni. Transpordile kulus 18% kõigist kulutustest. 2004. aastaga võrreldes suurenes turismiteenuste import ja ost Euroopa Liidu riikidest 11%. Eesti elanike turismiuuringu andmetel kulutas Eesti elanik 2005. aastal välisreisile keskmiselt 4488 krooni, sellest 2112 krooni enne reisi algust. Puhkusereisile kulus keskmiselt 6157, tööreisile 4513 ning sõpru ja tuttavaid külastades 2773 krooni. Vaata lisaks tabeleid 1-3 lk 23-24.</p>

Skeem 1 **Turismi põhivormid**
 Scheme 1 *Basic forms of tourism*

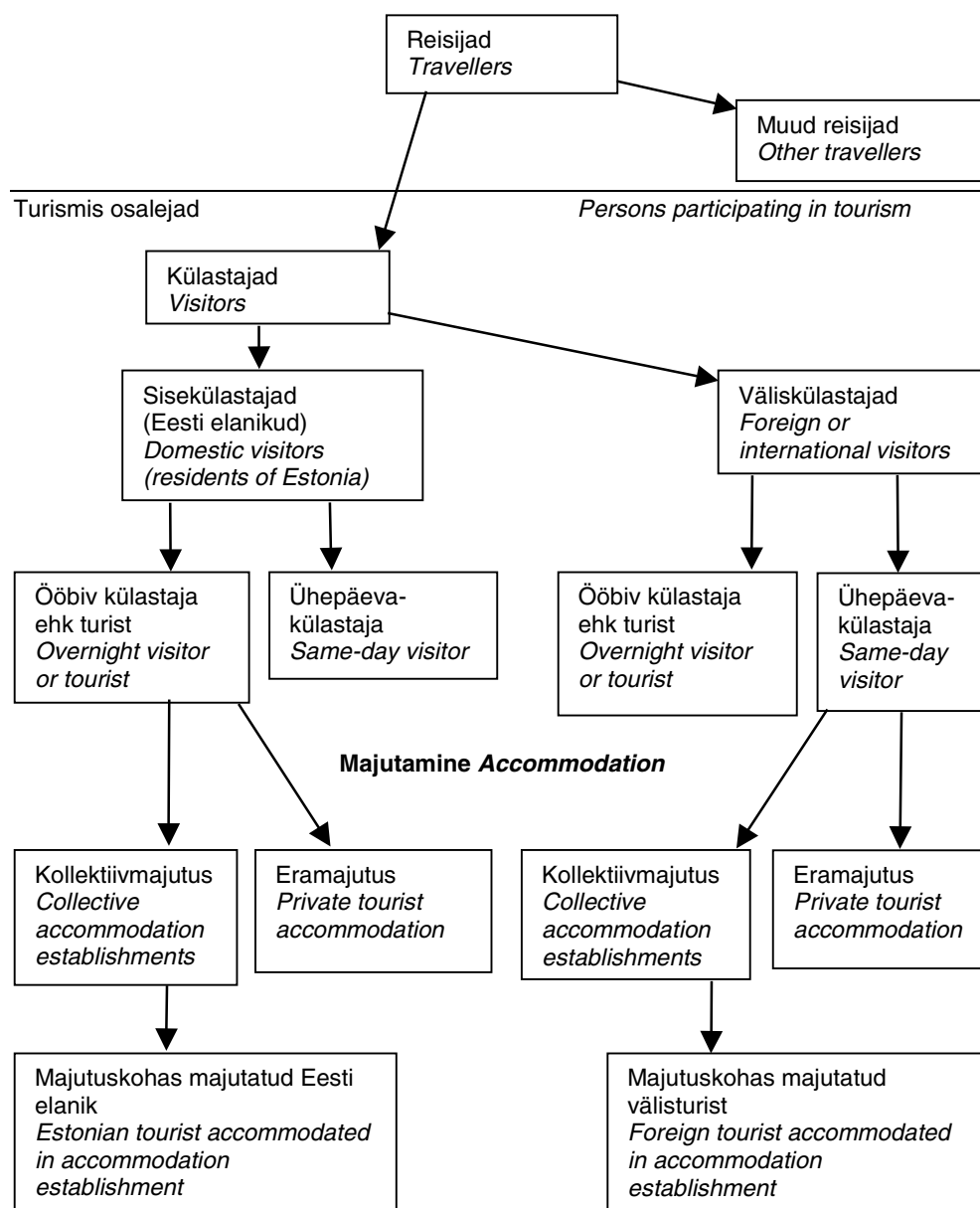


Turism

Turism on tegevus, milles osalejad reisivad väljapoole igapäevast elukeskkonda ehk tavakeskkonda ja viibivad seal mitte rohkem kui 12 järjestikust kuud puhkuse, äri või muul eesmärgil. Turismis osalejaid nimetatakse külastajateks. Muid reisijaid, kes reisivad regulaarselt igapäevases elukeskkonnas (näiteks naaberriiki tööle), turismistatistika ei arvesta, kuid saabumiste statistikas nad kajastuvad. Majutus on turismi toetav tegevus. Majutusettevõttes pakutakse külastajatele ööbimisvõimalust koos toitlustamisega või ilma.

Mõistete selgitused on esitatud osas “Põhimõisted”.

Skeem 2 **Turismis osalejad**
 Scheme 2 *Persons participating in tourism*



VÄLISKÜLASTAJAD EESTIS

Uuringu “Väliskülajad Eestis” korraldas Statistikaamet 2005. aastal riikliku statistilise vaatlusena kahes etapis. Uuringu esimene etapp toimus 11. juulist 14. augustini ja teine etapp 10. oktoobrist 13. novembrini Narva, Valga, Ikla ja Koidula maanteepiiripunktis, Tallinna Lennujaamas, Reisisadamas ning Tallinna–Moskva rongis. Kokku täideti 5526 ankeeti, kulutuste analüüsi käsitles 5509 ankeeti, millega kirjeldati 9945 Eestist lahkuvat väliskülajate kulutusi. Suvel täideti 3846 ankeeti 6281 külajate Eestis tehtud kulutuste kohta ning talvel 1680 ankeeti 2695 külajate kulutuste kohta. Uuringu eesmärk oli välja selgitada Eestit külastavate välismaalaste kulutused Eestis, nende reisimotivatsioon, reisikäitumine ning rahulolu pakutavate teenuste ja reisiga. Andmekogumismeetodiks oli fikseeritud küsimustikuga intervjuu. Küsitlus ei hõlmanud maanteepiiripunktide kaudu lahkuvaid jalakäijaid. Vastajate hulgas oli 2137 Soome, 586 Rootsi, 489 Venemaa, 407 Läti, 371 Saksamaa, 289 Suurbritannia, 215 Leedu, 199 USA või Kanada, 121 Itaalia ja 108 Norra elanikke. 604 vastajat oli pärit riigist, mille elanikke oli küsitlute hulgas alla saja. Küsitlute seas oli 110 ristlusaevadega Tallinna Sadamas peatunud ühepäevaturisti.

Reisi eesmärk

Reisi esmase eesmärgi järgi domineerisid puhkusereisid — puhkusereise märkis põhiliseks Eesti külastamise eesmärgiks 48% reisijatest, neist suvel 57% ja talvel 27%. Ostureisil viibivaks pidas ennast 9% vastanutest, sealjuures suvisel küsitlusperioodil 6% ja talvisel 17%. Tööreise (konverents, seminar vms, töötasu välismaalt) mainis esmase reisieesmärgina 9% vastanuist, Eestis töötamist (töötasu Eestist) nimetas reisi põhilise eesmärgina 3% vastanuist, seda nii suvel kui ka talvel. Transiitreisina käsitles oma Eestis viibimist 8% vastajast, sugulaste või tuttavate külastamist pidas reisi põhieesmärgiks vastavalt 8% ja 4%.

Puhkusereisina käsitlesid oma Eesti-külastust valdavalt kaugematest riikidest pärit küsitlute — 79% Itaalia, 76% USA või Kanada, 71% Saksamaa ja 71% Suurbritannia elanikest. Lähinaabrite seas oli neid, kellele Eesti-külastuse põhieesmärk oli puhkusereis, vähem — 47% Soome, 23% Läti, 23% Leedu ja 15% Venemaa elanikest.

Tööreisijaid oli enim Lätist (19%), Leedust (16%), Norrast (17%) ja Taanist (12%). Esmaseks reisieesmärgiks märkis tööreise vaid 5% soomlastest.

Ostureisile tulijate arv on võrreldes eelmiste aastate kasvuga stabiliseerunud — 9% vastanutest pidas seda oma reisi peamiseks eesmärgiks (2003. a 7%, 2004. a 11%). Jättkuvalt suur oli ostureisile tulijate osatähtsus soomlaste hulgas — aastakokkuvõttes nimetas 20% vastanutest seda oma peamiseks reisieesmärgiks ning talvisel uuringuperioodil küsitlute tervelt 35%.

Sugulaste-tuttavate külastamine oli põhiline reisieesmärk 12%-le vastanutest. Nagu ka 2004. aastal, oli sugulaste või tuttavate külastamine populaarne Venemaalt saabunud külajate puhul — 61% vastanutest mainis seda peamise reisieesmärgina (2004. a 50%).

Eelmised Eesti-reisid

Et küsitlute hulgas oli väga palju naaberriikide elanikke, oli vaid 31% vastanutest Eestis esimest korda. Siiski on see arv oluliselt suurem kui 2004. aastal, mil Eestis viibis esimest korda 23% vastanutest. Võimalikud valimist johtuvad erinevused ei luba siiski täie kindlusega väita, et Eestit on enam avastamas uued külajate grupid. Siiski viitab uutele turusegmentidele Eesti turismimajanduses ka esmakülajate suur osatähtsus Itaaliast (88%), Suurbritanniast (78%), USA-st või Kanadast (75%), Saksamaalt (74%) ja Prantsusmaalt (70%), samuti Norrast (65%) ja Taanist (63%) saabunud külajate seas. Suvel oli esmakülajaid 36%, mis on peaaegu kaks korda enam kui talveperioodil (19%).

27% küsitlute oli Eestis käinud 1–5 korda ning 38% kuus või enam korda. 4% vastanuist oli varem elanud alaliselt Eestis.

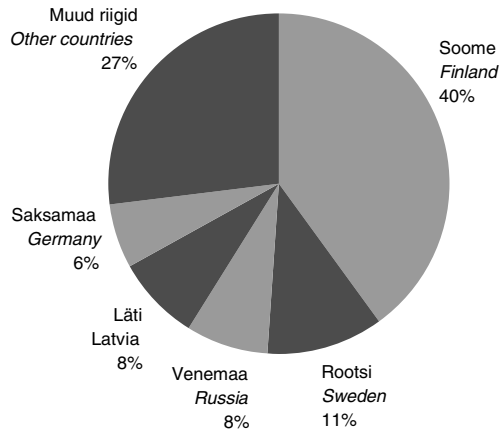
Naaberriikidest pärit külajad eristusid ülejäänud küsitlute suure varasemate külajate arvu poolest: Soomes elavatest külajatest 64% oli Eestis viibinud üle kuue korra. Läti elanike puhul oli see näitaja 58%, Venemaa elanike puhul 52%.

Läti elanikest 4,1% (2004. a 2,6%), Soome elanikest 3,8% (2004. a 2,8%) ja Venemaalt tulnutest 7,6% (2004. a 6,5%) külastas Eestit esimest korda. Ehkki erinevused on väikesed, oli esmakülajate osatähtsus suurem kui eelmisel aastal kõigi analüüsitud lähteriikide puhul.

Reisifirmade teenuste kasutamine	58% küsitletutest korraldas reisi Eestisse iseseisvalt (2004. a 62%), valmisreisi kasutanute osatähtsus oli 32% (2004. a 28%), ülejäänud kasutasid üksikuid reisifirma teenuseid. Aastate jooksul on valmisreise osatähtsus siiski mõnevõrra vähenenud ning iseseisvalt reisi kavandanud külastajate hulk suurenenud. 2003. aastal oli valmisreise kasutajaid 40% külastajatest. Valmisreise kasutasid rohkem Soomest ja Rootsist tulnud külastajad, vastavalt 51% (2004. a 40%) ja 52% (2004. a 30%). Kasv on tulnud tõenäoliselt uute turismitoodete, ennekõike ühepäevaste Läänemere huvireise turuletulekuga. Saksamaalt, Suurbritanniast, Itaaliast, Prantsusmaalt, Taanist, Norrast ja USA-st või Kanadast tulevatest külastajatest umbes kolmandik kasutab samuti mingil määral turismifirmade teenuseid, Lätist ja Venemaalt saabunute seas oli selliseid vastajaid mõni üksik.
Populaarsemad sihtkohad Eestis	Tallinna külastas reisi jooksul 88% küsitletuist. Külastatavuse poolest oli Tallinna järel teisel kohal Pärnu (14%) ja kolmandal kohal Tartu (6%). Saaremaad külastas kõigist küsitletutest 4%. Küsitluse olid haaratud ka vaid läbisõidul olnud külastajad. Põhilise reisi sihtkohana Eestis mainiti enim Tallinna (kokku 76%, suveperioodil 75% ja talvel 78%). Populaarsuselt järgnesid Tallinnale Pärnu (kokku 6%, suvel 6,4%, talvel 5,5%), Tartu ja Saaremaa (mõlemad alla 3%). Tartu populaarsus peamise reisisihina oli veidi suurem talveperioodil, mil külastajate osatähtsus oli 4%, Saaremaal aga suurem suvel — 3,2% talvise 0,5% vastu. Peaaegu kõik Saaremaad külastanud märkisid selle oma Eesti-reisi peamiseks sihtkohaks.
Osavõtt tegevustest Eestis	Küsitluses osalenutest 66% tutvus Eesti vaatamisväärsustega iseseisvalt, 27% käis muuseumis või näitusel, 24% külastas looduskaueneid kohti või matkas, 16% käis mõnel kultuuriüritusel ja 14% giidiga ekskursioonil. 9% tegeles mõne aktiivse harrastuse või spordiga (k.a spordivõistluste jälgimine). Giidiga organiseeritud ekskursioonil osales enim Saksamaa (36%), Norra (34%), Suurbritannia (30%) ja USA või Kanada (34%) päritolu külastajaid. Lätist tulnutest käis giidiga ekskursioonil vaid 1,5%, kuid Venemaalt pärit külastajate osalus ekskursioonidel oli 8% — ligi kolm korda rohkem kui 2004. aastal.
Hinnang reisile võrreldes ootusega	Küsitlus näitas vastanute positiivset hinnangut Eesti-reisile. 65% küsitletutest hindas reisi ootusele vastavaks, 26% ootusest paremaks ja 7% ootusest palju paremaks. 56% Suurbritanniast, 59% USA-st või Kanadast ja 56% Saksamaalt pärit küsitletutest hindas reisi ootusest palju paremaks või paremaks. Võrreldes 2004. aastaga oli positiivseid vastuseid vähem (2004. a Suurbritannia 64%, USA või Kanada 62% ja Saksamaa 61%), ent negatiivsete hinnangute esinemissagedus ei suurenenud, vaid 2% vastanuist hindas reisi ootustest halvemaks või palju halvemaks (2004. a 3%).
Eestis tehtud kulutused	Keskmine kulutus ühe väliskülastaja kohta olid 2005. aasta väliskülastajate uuringu andmetel samas suurusjärgus kui 2004. aastal — 2004. aastal kulutus üks külastaja keskmiselt 2451 krooni, 2005. aastal 2377 krooni. Langus võib olla tingitud talvise küsitlusperioodi erinevast ajastusest — 2004. aasta talvine küsitlus toimus 12. detsembrini, nii et jõulueelne tarbimise kõrghooaeg jäi osaliselt küsitlusperioodi sisse, 2005. aastal lõppes küsitlus 13. novembril. Suvised kulutused olid 2005. aastal eelmise aastaga võrreldes pisut suurenenud (2004. a 2369 krooni, 2005. a 2390 krooni), vähenemine tuli talviste kulutuste arvelt (2004. a 2627 krooni, 2005. a 2342 krooni). Sellist kulutuste hüppelist kasvu nagu aastatel 2003–2004 (kasv üks kolmandikku — 1829 kroonist 2451 kroonini) 2005. aastal ei täheldatud. Rohkem kulutasid külastajad Norrast (3873 krooni), Saksamaalt (3797 krooni), USA-st või Kanadast (3733 krooni) ning Taanist (3573 krooni). Soome ühepäevareisijate kulutused Eestis olid 2005. aastal 1131 krooni inimese kohta. 2004. aastal oli see arv 1459 krooni. Languse üks põhjus võib jällegi olla teise uuringuetapi erinev ajastus.
Eestis üle kolme kuu või alla kolme tunni viibinud	Sarnaselt 2004. aastaga koguti ka 2005. aastal andmeid külastajate kohta, kes ei liigitu turistideks (viibisid riigis alla kolme tunni või üle kolme kuu). Kõigist küsitlusele vastanud väliskülastajatest oli 0,3% (17 inimest) Eestis viibinud 3 kuud või kauem, neist valdav enamik oli siin seoses Eestis töötamisega. Suurem osa üle kolme kuu riigis viibinud külastajatest olid Läti (6 inimest) ja Leedu (5 inimest) elanikud. Alla kolme tunni riigis viibinud külastajatest (4%, 211 inimest) oli enamik transiitreisil (136 inimest), reisi eesmärgina mainiti ka puhkusereisi (17 inimest), ostureisi (16 inimest), ning tööreisi (13 inimest). Lähteriigi järgi oli alla kolme tunni Eestis viibinute seas enim Soome (üks kolmandik ehk 72 inimest), Läti (57 inimest) ning Leedu elanikke (41 inimest).

Neist transiitreisil viibivaks nimetas ennast 44 Soome elanikku ja peaaegu kõik Leedu elanikud, Läti elanike eesmärgid jagunesid transiitreisi, tööreisi ja sugulaste külastamise vahel. Vaata lisaks tabelleid 4-9 lk 24-26.

Diagramm 1 **Küsitletud alalise elukohamaa järgi, 2005**
 Diagram 1 *Respondents by country of permanent residence, 2005*



EESTI ELANIKE TURISMIUURING

Eesti elanike turismiuuringu andmetel tegid 15–74-aastased Eesti elanikud 2005. aastal 2 650 100 reisi, millest 19,8% olid välisreisid ja 80,2% sisereisid. Kui välisreiside ja sisereiside suhe on jäänud aastatega samaks, siis reiside arv on iga aastaga suurenenud. Võrreldes 2004. aastaga oli 2005. aastal sisereise 14% rohkem, samuti suurenes 2005. aastal välisreiside arv. Eesti elanike huvi välismaale reisida on kasvanud kiiremini kui huvi reisida Eestis.

Välisreisidest 80% olid ööbimisega reisid ja 20% ühepäevareisid. Tööreise oli 37%, puhkusereise 31% ning sugulaste ja tuttavate külastusi 22%. Võrreldes 2004. aastaga suurenes ööbimiste arv hotellides ja hotellilaadsetes majutusettevõtetes — 2005. aastal 48% välireisil viibitud öödest. Vähenes aga majutus tuttavate ja sugulaste juures, 2005. aastal 27% välisreisil viibitud öödest. Tänu paranenud majandusolukorrale kasutab Eesti elanik välireisil rohkem majutust hotellides ja hotellilaadsetes majutusettevõtetes kui majutust tuttavate ja sugulaste juures.

Sihtkohta jõudmiseks kasutati kõige enam autot (27%), järgnesid õhustransport (26%) ja veetransport (25%). Veetranspordi suur osatähtsus tuleb sellest, et Eesti elaniku peamine reisisihtkoht oli Soome (24%). Populaarsuselt järgmised sihtkohad olid naaberriigid Läti (18%) ja Venemaa (17%).

Iseseisvalt korraldas oma reisi 74%, reisibüroost ostis valmisreisi 14% ning üksikuid reisibüroo teenuseid kasutas 9% reisil käinutest.

Keskmine ööbimiste arv välisreisi kohta oli 7 ööd. Kõige pikemalt peatuti sugulasi ja tuttavaid külastades, keskmiselt 8 ööd, puhkusereisil oldi keskmiselt 7 ning tööreisil 5 ööd. Reisile kulutati keskmiselt 4488 krooni, sellest 2112 krooni enne reisi algust. Puhkusereisile kulutati keskmiselt 6157 krooni, tööreisile 4513 krooni, sõpru ja tuttavaid külastades 2773 krooni.

2005. aastal olid välisreisi ettevõtnutest 51% mehed ja 49% naised. Reisijate hulgas oli tallinnlasi 43%.

Eesti-sisestel reisidel oli jätkuvalt ülekaalus tuttavate-sugulaste külastamine — 32%, perekondlike ja muude isikliku eluga seotud üritustega (pulmad, matused, sünnipäevad) oli seotud 9% reisidest. 2004. aastaga võrreldes sagenes kontsertide ja etenduste ning muude kultuuriürituste külastamine, 2005. aastal tehti sel eesmärgil 9% kõikidest sisereisidest.

Kui välireiside puhul olid ülekaalus ööbimisega reisid, siis Eesti-sisestest reisidest oli 56% ühepäevareise ning 44% ööbimisega reise.

Peamiselt kasutati ööbimiseks tasuta eraviisilist majutust ehk ööbiti sõprade-tuttavate juures (72%). Võrreldes 2004. aastaga suurenes Eesti elanike ööbimiste arv hotellides ja hotelli-laadsetes majutusettevõtetes, 2005. aastal kasutati neid üle 9%. Kodust eemal viibiti keskmiselt 2,4 ööd.

Kõige sagedamini valiti reisi sihtkohaks Tallinn (20%), Tartumaa (15%) ja Pärnumaa (12%). Vähem külastati Raplamaad ja Hiiumaad (1%) ning Jõgevamaad (2%).

Sisereisil kulutati keskmiselt 416 krooni. Eesti-siseselt reisivad veidi rohkem naised — 53% reisijatest olid naised ja 47% mehed. Vaata lisaks tabelleid 10-15 lk 27-32.

MAJUTUS

2005. aastal oli külastajatele avatud 784 majutuskoha ligi 17 000 toa ja 38 000 voodikohaga. Aasta ringi oli avatud 14 000 tuba 31 000 voodikohaga, hooajati lisandus veel 13% tube ja 19% voodikohti. Enamik tube (72%) olid kahekohalised. Eelmise aastaga võrreldes lisandus 16% voodikohti. Tänu sise- ja välisuristide arvu märkimisväärsele kasvule püsis voodikohtade täitumus eelmise aasta tasemel.

Majutusettevõtetes teenindas külastajaid 538 toitlustuskohta, 287 spordisaali ja -väljakut, 692 sauna, 68 valuutavahetuspunkti. 188 majutusettevõttes oli Interneti-punktid ja 217 majutuskohas traadita andmeside võimalus. 395 majutusettevõttes olid mittersuutsetajate toad ja 103 majutusettevõttes invatoad. Külastajatel oli majutusettevõtetes võimalus kasutada 386 konverentsisaali.

Majutusettevõtetes oli tööga hõivatud üle 8000 inimese.

2005. aastal kasutas esimest korda majutusettevõtete teenuseid üle 2 miljoni turisti, 150 000 turisti enam kui aasta varem. Majutusettevõtetes ööbis 2005. aastal 619 000 siseturisti. Võrreldes eelmise aastaga kasvas nende arv 13% ehk enam kui 71 000 turisti võrra. 70% majutatutest olid väliskülastajad, nendest ligi kaks kolmandikku saabus naaberriikidest — Lätist, Soomest, Venemaalt.

Soome turistide osatähtsus Eesti majutusettevõtetes on endiselt suur, kuid nende osatähtsus välisuristide hulgas vähenes eelmise aastaga võrreldes 6%. Samas kasvas teistest riikidest, eriti Saksamaalt, Suurbritanniast ja Venemaalt, pärit turistide arv.

2005. aasta tulemustele avaldasid positiivset mõju piiriületuse lihtsustumine, uute majutusettevõtete turuletulek ning odavlennuliinide avamine.

Turist peatus majutusettevõttes ligi 2 ööpäeva. Väliskülastajad peatusid enamasti Tallinna majutusettevõtetes, Eesti elanikud aga peamiselt Lõuna- ja Lääne-Eesti majutusettevõtetes. 62% majutatutest oli puhkuseriisil ja veerand tööriisil.

Majutusettevõtetes peatunud turistidest 325 000 kasutas majutusteenust pakkuvate taastusravikeskuste teenuseid. Taastusravikeskustes majutatutest oli väliskülastajaid 61%.

Turist maksis ööpäeva eest majutusettevõttes keskmiselt 459 krooni, väliskülastaja 518 krooni ja Eesti elanik 302 krooni.

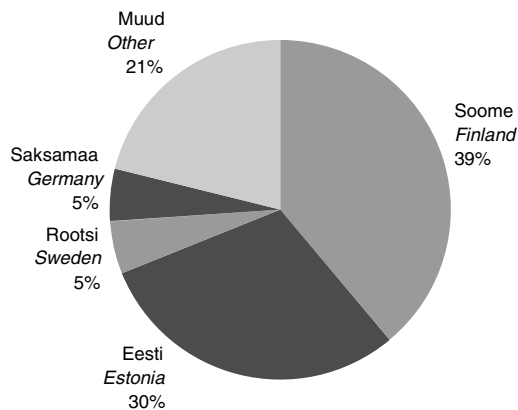
Majutuskohade majutusteenuste eest maksid turistid kokku 1,9 miljardit krooni, sellest väliskülastajad 1,5 miljardit krooni. Väliskülastajatele osutatud majutusteenused andsid 12% reisieenuste ekspordist.

Alates 2002. aastast hõlmab majutusstatistika ka majutusteenust pakkuvaid taastusravikeskusi. Vaata lisaks tabelleid 16-22 lk 32-36.

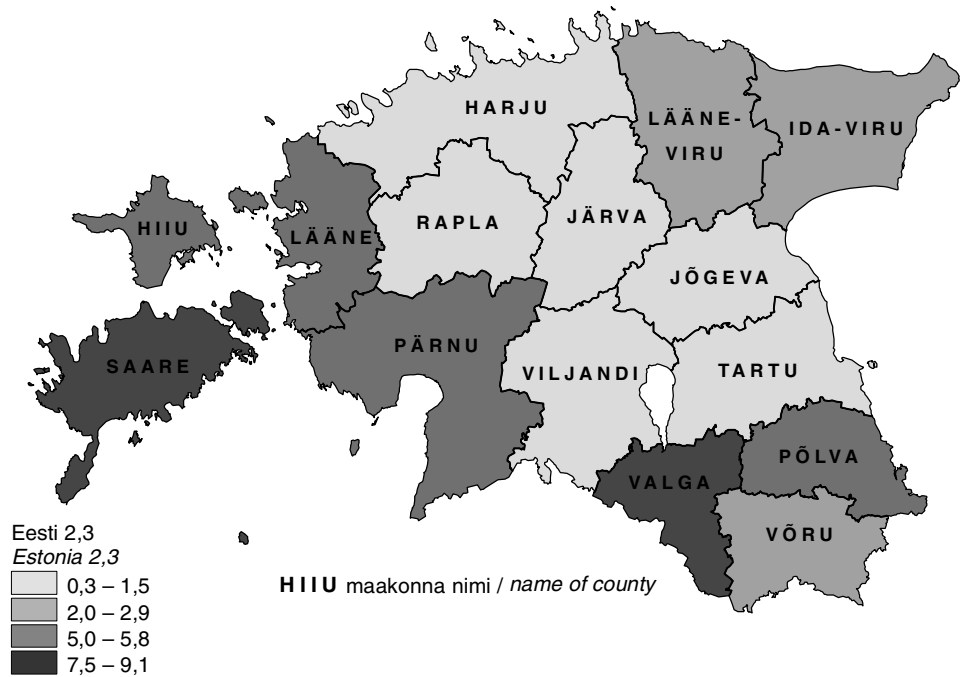
Diagramm 1
Diagram 1

Majutatud elukohariigi järgi, 2005

Accommodated tourists by country of residence, 2005



Teemakaart 1 **Eesti elanike ööbimised majutusettevõtetes 1000 maakonna elaniku kohta päevas maakondades, 2005**
 Thematic map 1 *Nights spent by residents of Estonia in accommodation establishments per 1,000 county inhabitants by counties, 2005*



Teemakaart 2 **Välismaalaste ööbimised majutusettevõtetes 1000 maakonna elaniku kohta päevas maakondades, 2005**
 Thematic map 2 *Nights spent by foreigners in accommodation establishments per 1,000 county inhabitants by counties, 2005*

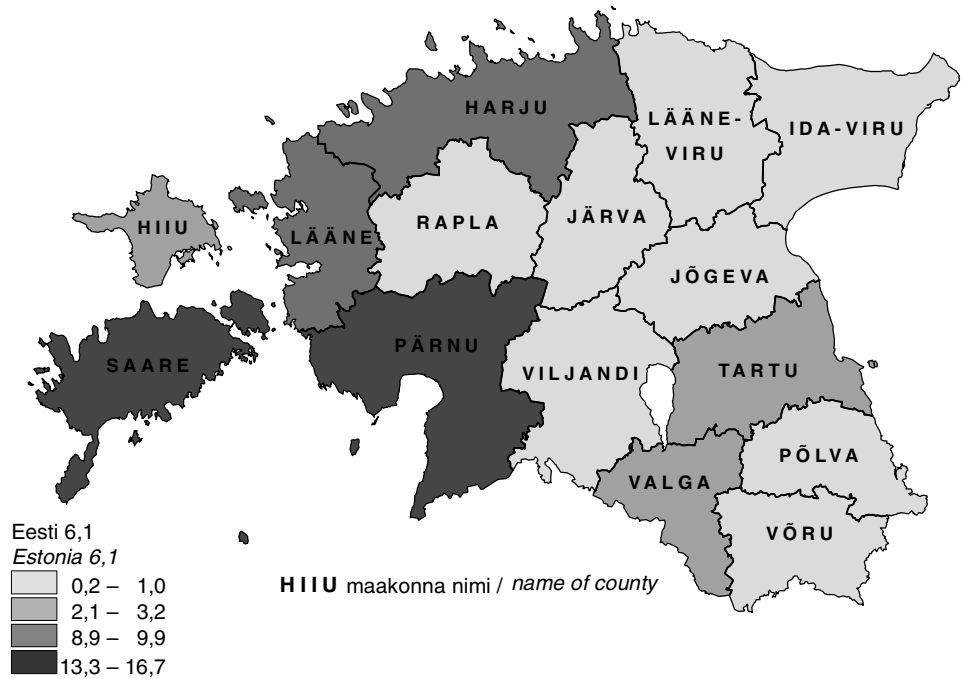
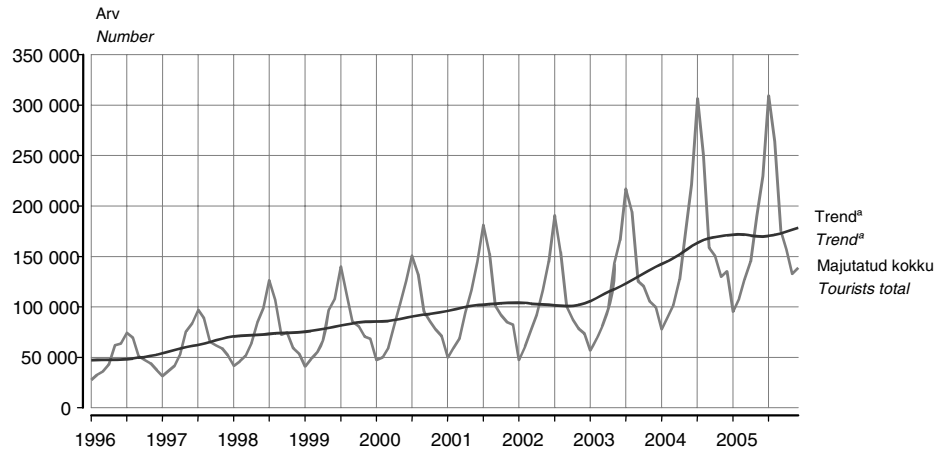


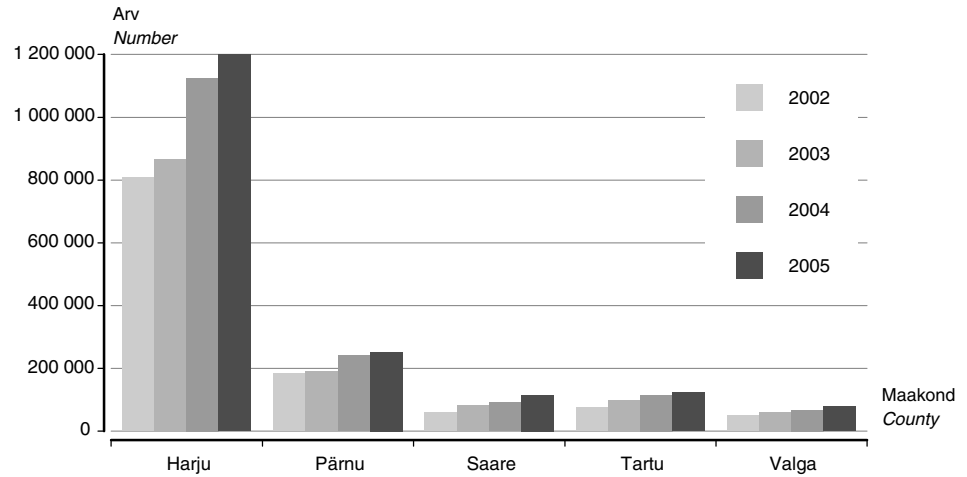
Diagramm 2 **Majutatud, 1996–2005**
 Diagram 2 *Tourists in accommodation establishments, 1996–2005*



^a Trend — sesoonsusest ja juhuslikest häiritustest puhastatud aegrida, mis näitab aegrea arengusuunda ja -kiirust.

^a Trend — the long-term general development of time series.

Diagramm 3 **Majutatud maakonniti, 2002–2005**
 Diagram 3 *Tourists by counties, 2004–2005*



REISIFIRMAD

2005. aastal külastas Eestit reisifirmade vahendusel üle 2,2 miljoni väliskülastaja. Enam kui kolmandik neist jäi Eestisse mitmeks päevaks. Enamik väliskülastajatest tuli Soomest. Viimastel aastatel on sealt saabunud väliskülastajate osatähtsus vähenenud 95%-st 1995. aastal 80%-ni 2005. aastal.

Eesti elanikud kasutavad reisi korraldamisel meelsasti reisifirmade abi. 2005. aastal sõitis reisifirmade vahendusel välismaale 455 000 inimest, 17% enam kui 2004. aastal. Kõige rohkem reisiti Soome (17%), Egiptusesse (8%), Venemaale (7%), Rootsi (6%) ja Lätti (5%). Naaberriigid on endiselt Eesti elanike eelistatumad sihtkohad, kuid meelsasti külastatakse ka kaugemaid riike. Soositud reisisihid on ka Hispaania (5%) Saksamaa ja Türgi (4%).

Kuigi Eestis reisivad elanikud reisifirmade vahendusel vähem kui välismaal, kasutas 2005. aastal kodumaal reisimiseks reisifirmade teenuseid juba ligi 164 000 Eesti elanikku — 6% rohkem kui 2004. aastal. Soosituim aeg Eestis reisimiseks on traditsiooniliselt suvi.

2005. aastal ületas reisifirmade kaudu välismaale reisinute arv sisekülastajate arvu 2,8 korda.

2005. aastal teenindas sisekülastajaid 83 reisifirmat. 56% sisekülastajatest kasutas 2005. aastal Põhja-, Kirde- ja Kesk-Eesti, 30% Lääne-Eesti ja saarte ning 14% Lõuna-Eesti reisifirmade teenuseid.

74% reisifirmadest asus Põhja-, Kesk- ja Kirde-Eestis, 14% Lõuna-Eestis ning 12% Lääne-Eestis ja saartel.

Tallinna reisifirmade käes on enamik turismiturust. 2005. aastal teenindasid nad 91% kõikidest reisibüroode ja reisikorraldajate teenuseid kasutanud külastajatest.

2005. aastal teenindasid Lääne-Eesti piirkonna reisifirmad 168 000 külastajat, sealhulgas Saaremaa reisifirmad ligi 60 000 külastaja. Lõuna-Eesti reisifirmad pakuvad turistidele huvitavaid puhkuse veetmise võimalusi: matku, ekskursioone, kalapüüki jm. Huvi aktiivselt puhata on Eesti elanike hulgas suur. 2005. aastal võtsid Lõuna-Eesti reisifirmad vastu 55 000 sise- ja väliskülastajat.

Turismiteenuseid pakuvad reisifirmad müüsid 2005. aastal turismiteenuseid 4 miljardi krooni eest, sellest 36% ehk 1,5 miljardit krooni andis Eesti reisifirmade valmisreiside müük.

Välisfirmadelt osteti turismiteenuseid 1,5 miljardi krooni eest, sellest 699 miljonit krooni oli rahvusvaheliste transpordipiltite müük. Välisfirmadele ja väliskülastajatele müüdi turismiteenuseid 1,4 miljardi krooni eest. Vaata lisaks tabelleid 23-30 lk 37-41.

Diagramm 1 **Turismiteenuste müük, 1996–2005**
Diagramm 1 *Sales of tourist services, 1996–2005*

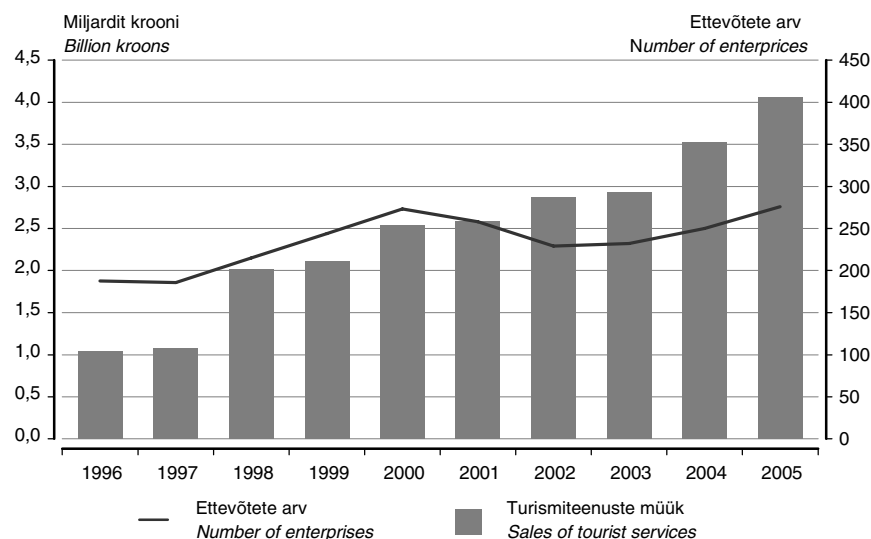
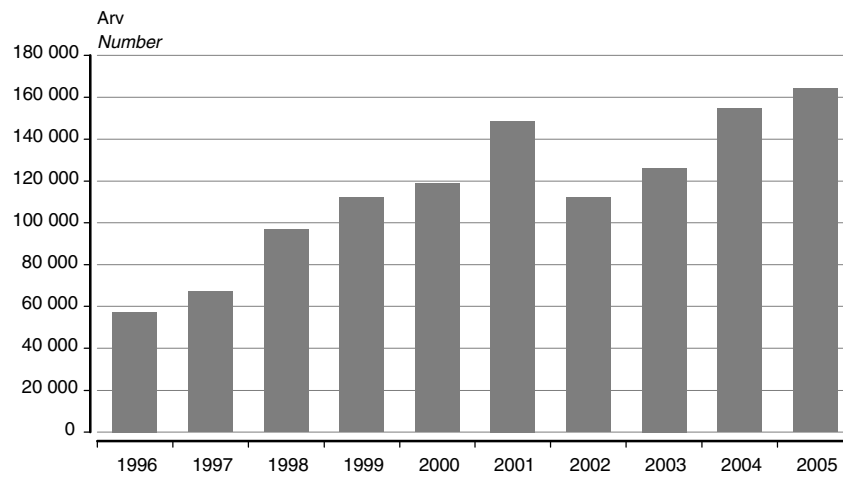


Diagramm 2 **Sisekülastajad, 1996–2005**
 Diagram 2 *Domestic visitors, 1996–2005*



TOURISM

Tourism

Tourism comprises the activities of persons travelling to and staying in places outside their usual environment for not more than 12 consecutive months for leisure, business or other purposes. Persons participating in tourism are called visitors. Other travellers, who are travelling within their usual environment, are not taken into account in tourism statistics, however, they are included in statistics on arrivals. Accommodation is an activity supporting tourism. Accommodation establishments provide visitors with the possibility of overnight stay with or without catering.

Definitions have been presented in the chapter "Definitions. Methodology".

Tourism in the world

According to preliminary data of the World Tourist Organisation (WTO), in 2005 tourism in the world increased 5.5%, this could be considered a good result. For the first time the number of trips with accommodation exceeded 800 million. Trips to foreign countries exceeded the record level set on 2004 by 42 million trips, reaching 808 million. Although in 2005 compared to 2004 the growth was slower, it was still quicker than the average of the last 15 years.

Tourism in Europe

There were 444 million foreign trips to the European countries in 2005. The number of foreign trips increased by 4.3% (18 million). The number of trips increased most to Southern European countries, where the growth had been smaller in 2004. The growth in the number of trips to Northern Europe was above the average. For example the number of trips to Great Britain rose 10%. At the same time the growth in the number of trips was smaller in Western Europe, although the number of trips to Switzerland and Germany increased remarkably. The number of trips to Central and Eastern Europe increased mainly in 2004. One of the reasons was the expansion of the European Union and the opening of new cheap airlines. In the second half of 2005 the growth in the number of trips to Central and Eastern Europe was slower. The main reason was the slowdown in the growth of tourism services (including new airlines).

Tourism in Estonia

In line with the trends in other countries, inbound tourism to Estonia has also increased substantially in 2005. According to the data of Enterprise Estonia/Estonian Tourist Board the number of overnight visitors is estimated to have been 1.9 million in 2005. Compared to 2004, the number of foreign tourists increased 9% or by 150.000 tourists.

Accommodation establishments provided accommodation to 1.45 million foreign visitors (70% of tourists), of whom more than 325,000 persons were accommodated in health resorts, which provide accommodation services. About 40% of all accommodated foreign visitors used the services of Estonian travel agencies and tour operators. In 2005 the total number of foreign visitors served by them amounted to over 2.2 million.

According to the balance of payments of the Bank of Estonia, the exports of tourist services in 2005 totalled 14.9 billion kroons, which is 1.1 billion kroons (8%) more than in 2004. The exports of tourist services accounted for 11% of the total exports of Estonian goods and services in 2005. Estonian travel agencies exported tourist services for 1.4 billion kroons, which is 21% more than in 2004. According to Statistics Estonia, 455,000 tourists used package tours to travel abroad.

According to the data of the Bank of Estonia, in 2005 the imports of tourist services from the EU Member States totalled 6.5 billion kroons, of which 23% or 1.5 billion kroons was the imports of travel services of Estonian travel agencies from the EU Member States. In 2005 the imports of tourist services accounted for 4% of the total imports of Estonian goods and services (in 2004 5%). The expenditures of Estonian residents during their outbound trips (excluding the expenditures on transport) amounted to 5.3 billion kroons. The expenditures on transport accounted for 18% of the total expenditures. In 2005 compared to 2004, the imports of tourist services increased 11%.

According to the tourism research into Estonian population, in 2005 Estonian residents spent approximately 4,488 kroons per foreign tour, of which before the trip 2,112 kroons. On an average 6,157 kroons were spent on a holiday trip, 4,513 kroons were spent on a business trip and 2,773 kroons on visiting friends and relatives. See also Tables 1–3 on pages 23–24.

FOREIGN VISITORS IN ESTONIA

The survey *Foreign Visitors in Estonia for 2005* was conducted by Statistics Estonia as an official statistical survey in two stages. The first stage was carried out from 11 July to 14 August and the second one from 10 October to 13 November at Narva, Valga, Ikla and Koidula border checkpoints, in Tallinn Airport, Port of Tallinn and in the Tallinn–Moscow train. A total of 5,526 questionnaires were completed which described the expenditures of 9,945 foreign visitors leaving Estonia. In summer, 3,846 questionnaires were filled, describing the expenditures of 6,281 visitors and in winter 1,680 questionnaires on the expenditures of 2,695 visitors. The goal of the survey was to find out the expenditures of foreign visitors in Estonia, their travel motivation and behaviour, satisfaction with services offered and with the trip in general. The data were collected with the help of oral interviews conducted by a fixed questionnaire. The survey did not include persons who left Estonia walking via road checkpoints. The sample included 2,137 visitors from Finland, 586 from Sweden, 489 from Russia, 407 from Latvia, 371 from Germany, 289 from the United Kingdom, 215 from Lithuania, 199 from the United States of America or Canada, 121 from Italy, 108 from Norway. 604 respondents were from countries with less than 100 visitors participating in the survey. 110 one-day-visitors accommodated on cruise ships docking in the Port of Tallinn were interviewed.

Travel goals

Holiday travels predominated among the incoming visits to Estonia — 48% of the respondents mentioned holiday travel as the primary goal for visiting Estonia, of which 57% in summer and 27% in winter. Shopping was the main goal for 9% of the visitors, of which 6% in summer and 17% in winter. Business trip (conference, seminar, etc. paid from abroad) was the main goal for 9% of visitors, for the tourists working in Estonia (salary from Estonia) for 3% of visitors, both in summer and winter. 8% of the visitors described their trip in Estonia as a transit trip, visiting relatives or friends was the main goal for correspondingly 8% and 4% of the visitors.

Mostly travellers from distant countries referred to their visit as a holiday trip: 79% from Italy, 76% from USA/Canada, 71% from Germany, 71% from United Kingdom. Among visitors from neighbouring countries, holidaymaking in Estonia was less popular goal: 47% from Finland, 23% from Latvia and Lithuania and 15% from Russia mentioned it as the primary reason for the trip. There were more business- or work-related travellers from Latvia (19%), Lithuania (16%), Norway (17%) and Denmark (12%). Only 5% of Finnish visitors were on work- or business-related trip. The amount of persons coming to Estonia for shopping has stabilised, compared to a rapid growth of the last years: 9% of the respondents mention it as the main purpose for visiting Estonia (in 2003 — 7%; in 2004 — 11%). Continually high was the importance of shopping for visitors from Finland — 20% (in 2004 — 24%) of respondents on annual basis and 35% during the winter survey period mentioned it as the main goal of the trip. Visiting friends and relatives was the primary goal for 12% of visitors. As also in 2004, this was a popular goal for visitors from Russia: for 61% it was the primary purpose (in 2004 — for 50%).

Previous visits to Estonia

Due to the relatively large share of visitors from the neighbouring countries, only 31% of all respondents visited Estonia for the first time. Nevertheless, this is a higher share than in 2004, when 23% of all respondents were on their first trip to Estonia. Possible shifts in the sample composition do not allow drawing a conclusion about new target visitor groups discovering Estonia. However, the existence of new market segments in Estonian tourism industry is proved by a large share of first time visitors among Italian (88%), UK (78%), USA/Canadian (75%), German (74%) and French (70%), also Norwegian (65%) and Danish (63%) visitors. During summer, there were twice as much (36%) first time visitors as during winter (19%).

27% of the respondents had previously visited Estonia for 1–5 times and 38% had been to Estonia for six or more times. 4% of the visitors had lived permanently in Estonia previously. Visitors from neighbouring countries differed from other visitors by a huge amount of previous visits to Estonia: 64% of Finnish visitors had been to Estonia for more than six times. Among respondents from Latvia this share reached 58%, from Russia — 52%. 4.1% of Latvian (in 2004 — 2.6%), 3.8% of Finnish (in 2004 — 2.8%) and 7.6% of Russian (in 2004 — 6.5%) respondents visited Estonia for the first time. Although the shift in numbers is small, the share of first time visitors to Estonia increased among visitors from all countries covered by the survey.

Use of services of travel agencies and tour operators

58% of all foreign visitors to Estonia made their own travel arrangements (in 2004 — 62%), the share of visitors who had used package tours when travelling to Estonia was 32% (in 2004 — 28%) and the rest used some services of a travel agency. During last years, the share of people using travel packages has nevertheless decreased and the share of self-reliant travellers has grown. In 2003, the share of people using travel packages was 40%. Visitors from Finland and Sweden preferred travel packages, 51% (in 2004 — 40%) and 52% (in 2004 — 30%), respectively. The increase is probably caused by emergence of new tourism products, mostly one-day cruises on Baltic Sea. Approximately one third of visitors coming from Germany, United Kingdom, Italy, France, Denmark, Norway and USA/Canada were also using the services of travel agencies. There were only a few people from Latvia and Russia who used package deal.

More popular destinations in Estonia

88% of all travellers (including transit travellers) visited the capital city Tallinn. By the share of visits, the cities of Pärnu (14%) and Tartu (6%) placed second and third. 4% of all respondents had visited Saaremaa. As the main travel destination, Tallinn was most often mentioned (total 76%, in summer 75% and in winter 78%). Pärnu (total 6%, in summer 6.4%, in winter 5.5%), Tartu and Saaremaa followed (both less than 3%). The popularity of Tartu was a bit larger in winter when the share was 4%, Saaremaa in summer: 3.2% versus 0.5% in winter. Almost all visitors of Saaremaa said it was their main travel destination.

Participation in various activities in Estonia

Of all respondents, 66% went sightseeing without a guide, 27% visited museums or exhibitions, 24% visited places of natural beauty or went on a hike, 16% attended a cultural event and 14% participated in an organised sightseeing tour. 9% of visitors were engaged in an active hobby or sports (including attending sports events). Organised sightseeing was more popular among travellers from Germany (36%), Norway (34%), United Kingdom (30%) and USA/Canada (34%). Only 1.5% of visitors from Latvia participated in a guided tour, but the share of Russians participating in guided tours was 8%, almost three times higher than in the previous year.

Assessment of the visit vis-à-vis to earlier expectations

The survey showed positive ratings given by the respondents to their visit to Estonia. 65% of visitors interviewed said that the trip had met their expectations, while 26% rated the trip as better and 7% rated the trip significantly better than they had expected. 56% of the visitors from the United Kingdom, 59% from USA/Canada and 56% from Germany assessed the trip as better or much better than expected. Compared to 2004, there are less positive answers (in 2004: UK — 64%, USA/Canada — 62% and Germany — 61%), but the share of negative judgements has not grown. Only 2% of the visitors interviewed said that the trip to Estonia had been below or much below their pre-travel expectations (in 2004 — 3%).

Expenditures made in Estonia

According to the Foreign Visitors' Survey 2005, the average expenditure of a foreign visitor in Estonia was on the level of 2004. In 2004, the average expenditure per one visitor was 2,451 kroons, in 2005 — 2,377 kroons. The decline may be the result of different timing of the winter survey session: in 2004 the survey was carried out until 12 December, so it included a part of pre-Christmas shopping season, in 2005, the survey ended on 13 November. Summertime expenditures had slightly grown compared to the previous year (in 2004 — 2,369 kroons, in 2005 — 2,390 kroons). A sharp increase in expenditures, as it occurred during 2003–2004 (the growth by one third, from 1,829 kroons to 2,451 kroons), did not take place in 2005. Visitors from Norway (3,873 kroons), Germany (3,797 kroons), USA or Canada (3,733 kroons) and Denmark (3,573 kroons) spent most. Same-day visitors from Finland spent on an average 1,131 kroons, in 2004, this number was 1,459 EEK. The reason behind such decrease are the differences in survey timing.

Visitors having stayed in Estonia more than three months or less than three hours

As in 2004, also in 2005 data were collected about visitors who do not qualify as tourists (i.e. have been in the country less than three hours or more than three months). Of all foreign visitors interviewed, 0.3% (17 persons) had spent in Estonia three months or longer. For most of them, this was related to working in Estonia. Biggest groups among them were residents of Latvia (6 persons) and Lithuania (5 persons).

Most of visitors who spent less than three hours in Estonia (4%, 211 persons), said they were on a transit trip through Estonia (136 persons). Holiday trip (17 persons), shopping trip (16 persons) and business trip (13 persons) were also mentioned as the travel goals. By country of residence, the biggest groups among visitors spending less than three hours in Estonia were Finnish (one third, 72 persons), Latvian (57) and Lithuanian (41) visitors. Transit hop was the goal of trip for 44 Finnish visitors and for almost all Lithuanian visitors. The goals for Latvian travellers spending less than three hours were shared evenly between the following goals: transit, business and visiting relatives. See also Tables 4–9 on pages 24–26.

TOURISM SURVEY OF ESTONIAN POPULATION

According to the tourism survey, in 2005 Estonian population aged 15–74 made 2,650,100 trips, of which 19.8% were made abroad and 80.2% were domestic trips. Even though the ratio between trips taken abroad and domestic trips has remained the same, the number of trips has grown during last years. Compared to 2004, the number of domestic trips grew by 14%. The number of trips taken abroad has also increased. For Estonian people the interest to travel abroad has grown more than the interest to travel in Estonia.

80% of trips taken abroad included overnight stays, 20% were same-day visits. The main purpose for trips abroad were business (37%), holiday (31%) and visiting friends or relatives (22%). The share of accommodations in hotels and similar establishments increased to 48% and the share of private non-rental accommodation decreased to 27% of nights spent abroad in 2005. Due to better economic situation during trips abroad Estonian people are using more accommodation in hotels than staying with relatives and friends.

The most popular means of transport were cars (27%), followed by planes (26%) and ships (25%). The share of water transport is high because the main country of destination was Finland (24%). The neighbouring countries Latvia (18%) and Russia (17%) followed as popular countries of destination.

The share of outbound visitors who organised their trips themselves was 74%; 14% bought a package tour from a travel agency and 9% used some of the services provided by travel agencies.

The average number of overnight stays on a trip abroad was 7. The visits to friends and relatives lasted the longest (8 nights on average); people stayed approximately 7 nights on a holiday and 5 nights on a business trip.

On average, persons spent 4,488 kroons on a trip, including 2,112 kroons spent before the trip. The amount of money spent on a holiday trip was 6,157 kroons, on a business trip 4,513 kroons and 2,773 kroons when visiting friends and relatives.

With respect to gender, 51% of travellers were males and 49% were females. 43% of persons who travelled abroad lived in Tallinn.

The main purposes for domestic trips were the same as earlier: visiting friends or relatives (32%), another 9% were reasons relating to family and other personal events (wedding, burial, birthday). In 2005 compared to 2004 visiting concerts, shows or other cultural events increased to 9% of main purpose of domestic trips.

Of domestic trips, 56% were one-day trips and 44% were overnight trips.

Accommodation during domestic travels was most often free of charge and private, i.e. persons stayed with their friends and relatives (72%). In 2005 compared to 2004 accommodation in hotels and similar establishments during domestic trips increased and was over 9%.

On an average 2.4 nights were spent away from home.

The most common destinations were Tallinn (20%), Tartu (15%) and Pärnu counties (12%). Rapla and Hiiu counties (1%) and Jõgeva county (2%) were visited less frequently.

On average, persons spent 416 kroons on a domestic trip.

Females travel more in Estonia than males: 53% of domestic tourists were females and 47% were males. See also Tables 10–15 on pages 27–32.

ACCOMMODATION

In 2005, 784 accommodation establishments with about 17,000 rooms and 38,000 beds were available for tourists. All the year round 14,000 rooms with 31,000 beds were available, in addition 13% rooms and 19% beds were available during tourist seasons. Most of rooms (72%) were double rooms. Compared to the year 2004 the number of bedplaces increased by 16%. Due to the growth in the number of domestic and foreign tourists, the average use of bed-places stayed on the level of the previous year.

538 catering establishments, 287 sport fields and gymnasiums, 692 saunas, 68 currency exchange offices served visitors in accommodation establishments. 188 accommodation establishments had Internet Access Points and 217 accommodation establishments had WiFi. 395 accommodation establishments had rooms for non-smokers and 103 had rooms for persons with special needs. The visitors could use 386 conference rooms in accommodation establishments. More than 8,000 persons were employed in accommodation establishments.

In 2005 2 million tourists used the services of accommodation establishments, which is 150,000 tourists more than a year earlier. In 2005, 619,000 domestic visitors spent nights in accommodation establishments. Compared to 2004 the number of domestic visitors increased 13% or more than 71,000 visitors.

70% of accommodated tourists were foreign visitors. About two thirds of accommodated foreign visitors came from the neighbouring countries — from Latvia, Finland and Russia.

The share of Finnish tourists in the total number of tourists visiting Estonia is large. In 2005 the share of Finnish tourists decreased by about 6%. At the same time the number of tourists from other countries (Germany, United Kingdom, and Russia) increased. The results of 2005 were positively influenced in simplification of border crossing, opening new accommodation establishments and operating of new low-price airlines.

The average length of stay in an accommodation establishment was about 2 nights. Foreign tourists stayed mainly in the accommodation establishments of Tallinn, whereas the residents of Estonia stayed mainly in the accommodation establishments of Western and Southern Estonia. The purpose of stay for 62% of accommodated tourists was holiday and a quarter were on a business trip.

325,000 accommodated tourists stayed in health resorts. 61% of persons accommodated in health resorts were foreign visitors.

The average cost of a guest night in an accommodation establishment was 459 kroons, foreign visitors paid on an average 518 kroons and Estonian residents 302 kroons.

The costs for accommodation services in accommodation establishments totalled 1.9 billion kroons, of which foreign tourists paid 1.5 billion kroons. Accommodation services provided to foreign tourists accounted for 13% of the international travel receipts.

Since 2002, accommodation statistics include also health resorts providing accommodation. See also Tables 16–22 on pages 32–36.

TOURIST ENTERPRISES

In 2005, about 2.2 million foreign tourists who visited Estonia were served by Estonian travel agencies. About one third of foreign visitors served by Estonian travel agencies stayed in Estonia for more than one day. The majority of foreign visitors came from Finland, but during last years the share of foreign visitors from Finland has decreased from 95% in 1995 to 80% in 2005.

In 2005, 455,000 Estonian tourists were sent to tours to foreign countries. Compared to 2004, the number of tourists increased 17%. The destination for outgoing visitors served by Estonian tourist firms was mainly Finland (17%), Egypt (8%), Russia (7%), Sweden (6%) and Latvia (5%).

Residents of Estonia use the help of travel agencies while organising their trips. In 2005, 455,000 persons went to foreign tours using the intermediation of travel agencies (17% more than in 2004). Most popular destinations were Finland (17%), Egypt (8%), Russia (7%), Sweden (6%) and Latvia (5%). Residents of Estonia prefer the neighbouring countries, but they also visit more faraway countries. Spain (5%), Germany and Turkey (both 4%) are also preferred by Estonians.

In 2004, about 164,000 Estonian residents used the services of travel agencies for their travels within Estonia — 6% more than in 2004.

In 2005 the number of Estonian residents who travelled to foreign countries exceeded the number of domestic visitors 2.8 times. Most favourite period for tours in Estonia is traditionally summer.

In 2005, 83 travel agencies and tour operators were engaged in rendering services to domestic visitors. In 2005, 56% of domestic visitors used the services of travel agencies situated in Northern, Northeastern and Central Estonia, 30% were served by travel agencies of Western Estonia and islands and 14% by travel agencies of Southern Estonia.

74% of travel agencies and tour operators were situated in Northern, Central and Northeastern Estonia, 14% in Southern Estonia and 12% in Western Estonia and on islands.

Travel agencies of Tallinn cover the major part of the tourist market. In 2005 they served 91% of all visitors.

In 2005 the number of visitors served by travel agencies situated in Western Estonia totalled 168,000, of whom about 60,000 were served by travel agencies of Saare county. Travel agencies of Southern Estonia offer interesting hikes and excursions to visitors who have continuously great interest in these trips. In 2005, the number of domestic and foreign visitors served by Southern Estonian travel agencies was 55,000.

In 2005 the income of travel agencies and tour operators received from rendering tourist services was 4 billion kroons, of which 36% (1.5 billion kroons) was received from the sale of package tours.

Tourist services bought from foreign firms amounted to 1.5 billion kroons, of which the cost of international transport services made up 699 million kroons. Tourist services sold to foreign firms and tourists amounted to 1.4 billion kroons. See also Tables 23–30 on pages 37–41.

Tabel 1 **Piiriületused, 2002–2005**
Table 1 *Border crossings, 2002–2005*

	2002	2003	2004 ^d	2005 ^e	
Piiriületused ^a	5 753 755	6 148 546	1 774 407	1 534 885	Border crossings ^a
välismaalased	3 904 504	4 073 707	1 113 757	..	foreigners
väliskülastajad ^b	3 253 012	3 377 837	865 879	..	foreign visitors ^b
Eesti elanikud ^c	1 849 251	2 074 839	650 650	..	residents of Estonia ^c

^a Piirivalveameti ja EAS Turismiarenduskeskuse andmetel Eesti piiripunktide kaudu saabunud isikud.

^b Siia ei kuulu piiriäärsete elanike regulaarsed piiriületused (tavaliselt jalakäijana), mille eesmärk on töö, koolis, poes, kirikus vm käimine.

^c Eesti kodanikud ja Eestis elavad kodakondsuseta isikud.

^d Piiriületused jaanuarist aprillini 2004. Alates 2004. aasta maist ei registreeri Piirivalveamet Euroopa Liidu liikmesriikide, Euroopa Majandusühenduse ja Šveitsi kodanikke piiriületuste andmekogus.

^e Kolmandatest riikidest saabunud isikud.

^a According to the data of the Border Guard Administration and the Estonian Tourist Board, the number of persons who arrived in Estonia through border checkpoints.

^b Residents, who live in frontier towns and who regularly cross the border (usually as a pedestrian) with the aim of regularly going to work, school, shop, church, etc. are not taken into account.

^c Estonian citizens and stateless persons residing in Estonia.

^d Border crossings from January to April 2004. Since May 2004 the Border Guard Administration does not register the citizens of the European Union Member States, of the European Economic Community and of Switzerland in the database of border crossings.

^e Persons arrived from third countries.

Tabel 2 **Turismiteenuste eksport ja import, 2003–2005^a**
Table 2 *International tourism receipts and expenditure, 2003–2005^a*
(miljonit krooni — million kroons)

Teenus, kaup	2003	2004	2005	Services, goods
Reisiteenuste eksport	9 147,4	11 010,3	11 644,4	International travel receipts
Euroopa Liidu liikmesriikidesse	7 555,0	8 758,2	9 012,4	Member States of EU
Reisijateveo eksport	2 920,7	2 827,8	3 263,4	International fare receipts
Euroopa Liidu liikmesriikidesse	2 792,8	2 642,0	2 990,4	Member States of EU
Turismiteenuste eksport kokku	12 068,1	13 838,1	14 907,8	International tourism receipts total
Euroopa Liidu liikmesriikidesse	10 347,8	11 400,2	12 002,8	Member States of EU
Teenuste eksport	30 819,9	35 591,3	39 697,2	Exports of services
Euroopa Liidu liikmesriikidesse	20 802,6	23 780,8	27 224,2	Member States of EU
Kaupade ja teenuste eksport	94 419,9	110 652,3	138 415,5	Exports of goods and services
Euroopa Liidu liikmesriikidesse	73 019,6	83 596,0	103 800,6	Member States of EU
Turismiteenuste ekspordi osatähtsus teenuste ekspordis, %	39	39	38	Share of tourism receipts in exports of services, %
Euroopa Liidu liikmesriikidesse	50	48	44	Member States of EU
Turismiteenuste ekspordi osatähtsus kaupade ja teenuste ekspordis, %	13	13	11	Share of tourism receipts in exports of goods and services, %
Euroopa Liidu liikmesriikidesse	14	14	12	Member States of EU
Reisiteenuste import				International travel expenditure
Euroopa Liidu liikmesriikidesse	4 238,1	4 788,9	5 291,6	Member States of EU
Reisijateveo import	3 150,9	3 544,4	3 624,1	International fare expenditure
Euroopa Liidu liikmesriikidesse	1 169,9	1 025,3	1 161,8	Member States of EU
Turismiteenuste import	771,7	733,2	815,1	International tourism expenditure
Euroopa Liidu liikmesriikidesse	5 408,0	5 821,9	6 453,4	Member States of EU
kokku	3 922,6	4 277,6	4 439,2	total
Teenuste import	19 037,3	21 852,8	2 7144,5	Imports of services
Euroopa Liidu liikmesriikidesse	14 261,1	16 691,4	20 300,5	Member States of EU
Kaupade ja teenuste import	104 120,1	121 717,0	170 040,3	Imports of goods and services
Euroopa Liidu liikmesriikidesse	79 307,4	94 780,7	113 530,8	Member States of EU
Turismiteenuste impordi osatähtsus teenuste impordis, %	28	27	24	Share of tourism expenditure in imports of services, %
Euroopa Liidu liikmesriikidesse	28	26	22	Member States of EU
Turismiteenuste impordi osatähtsus kaupade ja teenuste impordis, %	5	5	4	Share of tourism expenditure in imports of goods and services, %
Euroopa Liidu liikmesriikidesse	5	5	4	Member States of EU

^a Eksport – müük mitteresidentidele. Import – ost mitteresidentidelt.

^a Exports – sales to non-residents. Imports – purchases from non-residents.

Tabel 3 Väliskülastajate saabumised Eestisse reisi kestuse järgi, 2002–2005
Table 3 Foreign visitors' arrivals in Estonia by length of stay, 2002–2005

Väliskülastajad	2002	2003	2004 ^a	2005	Foreign visitors
KOKKU	3 253 012	3 377 837	TOTAL
Ühepäevakülastajad	1 893 012	1 915 837	Same-day visitors
Ööbivad külastajad	1 360 000	1 462 000	1 750 000	1 900 000	Overnight visitors

^a Alates 2004. aasta maist ei registreeri Piirivalveamet Euroopa Liidu liikmesriikide, Euroopa Majandusühenduse ja Sveitsi kodanikke piiriületuste andmekogus. 2004. aastal Eestis käinud ööbimisega külastajate ehk turistide arv arvutatakse majutustevõtete aastaaruande ja väliskülastajate uuringu põhjal. 2004. aastal Eestis käinud ühepäevakülastajate kohta andmed puuduvad.

^a Since May 2004 the Border Guard Administration does not register the citizens of the European Union Member States, of the European Economic Community and of Switzerland in the database of border crossings. Consequently, from this date, the number of visitor arrivals in Estonia will not be collected or estimated any more and the only monthly data source will be statistics collected from accommodation establishments. It will not be possible to estimate the number of same-day visitors in 2004.

Tabel 4 Väliskülastajate jagunemine reisi eesmärgi järgi, 2005^a
Table 4 Foreign visitors' by purpose of trip, 2005^a
 (protsenti — percentages)

Reisi eesmärk	Keskmine Average	Soome Finland	Rootsi Sweden	Saksamaa Germany	Suurbritannia Great Britain	Läti Latvia	Muu EL25 Other EU25	EL25 kokku Total EU25	Vene-maa Russia	Muud Other	Purpose of trip
Puhkusereis	48	47	53	71	71	23	68	50	15	61	Holiday
Konverents, seminar	9	4	11	11	8	19	9	8	9	12	Conference, seminar
Muu tööreis	3	2	3	2	5	5	5	3	4	4	Other business
Ostureis	9	20	6	0	1	5	0	11	3	0	Shopping
Sugulaste külastamine	8	2	3	2	1	8	3	3	54	5	Visiting relatives
Tuttavate külastamine	4	3	4	4	4	8	5	4	7	3	Visiting friends
Ravireis	3	6	10	0	0	1	0	4	0	0	Health treatment
Transiitreis	8	6	4	7	8	19	6	9	2	8	Transit
Muu eesmärk	8	10	7	4	3	12	4	8	8	7	Other purposes
KOKKU	100	100	100	100	100	100	100	100	100	100	TOTAL

^a Ümardamise tõttu ei võrdu tabelites arvude liitmise tulemus alati summaarse näitarvuga.

^a Due to rounding, the column sums are not always equal with the total.

Tabel 5 Reisikorraldus, 2005^a
Table 5 Organisation of the trip, 2005^a
 (protsenti — percentages)

Reisikorraldus	Keskmine Average	Soome Finland	Rootsi Sweden	Saksamaa Germany	Suurbritannia Great Britain	Läti Latvia	Muu EL25 Other EU25	EL25 kokku Total EU25	Vene-maa Russia	Muud Other	Organisation of the trip
Ostis valmisreisi	32	51	52	29	17	2	12	37	3	18	Bought a package tour
Kasutas üksikuid reisifirma teenuseid	11	9	13	10	6	3	13	9	16	15	Used some services of a travel agency
Iseseisev reisikorraldus	58	40	35	62	76	95	75	54	81	68	Made own travel arrangements
KOKKU	100	100	100	100	100	100	100	100	100	100	TOTAL

^a Ümardamise tõttu ei võrdu tabelites arvude liitmise tulemus alati summaarse näitarvuga.

^a Due to rounding, the column sums are not always equal with the total.

Tabel 6 Osavõtt tegevustest, 2005^a
 Table 6 Participation in various activities, 2005^a
 (protsenti — percentages)

Tegevused	Keskmine Average	Soome Finland	Rootsi Sweden	Saksamaa Germany	Suurbritannia Great Britain	Läti Latvia	Muu EL25 Other EU25	EL25 kokku Total EU25	Vene- maa Russia	Muud Other	Activities
Giidiga ekskursioon	14	7	21	36	30	2	14	13	8	31	Guided sightseeing tour or excursion
Vaatamisväärsustega iseseisvalt tutvumine	67	65	75	77	83	31	71	67	51	81	Sightseeing without a guide
Kultuuriüritused	16	9	14	23	10	15	21	14	33	17	Cultural events
Muuseumi, näituse külastamine	27	14	26	52	48	13	37	25	35	45	Visiting a museum or an exhibition
Matkamine või viibimine looduses	24	21	19	35	12	22	21	21	55	18	Hiking or staying in nature
Muu aktiivne harrastus või sport	9	7	10	8	8	13	8	8	14	8	Physical exercise or sports

^a Ankeet võimaldas mitu vastust.

^a Several answers are possible.

Tabel 7 Reisi ajal Eestis külastatud kohad, 2005^a
 Table 7 Places visited in Estonia, 2005^a
 (protsenti — percentages)

Külastatud koht	Keskmine Average	Soome Finland	Rootsi Sweden	Saksamaa Germany	Suurbritannia Great Britain	Läti Latvia	Muu EL25 Other EU25	EL 25 kokku Total EU 25	Vene- maa Russia	Muud Other	Places visited
Tallinn	88	93	97	96	97	35	85	87	43	95	Tallinn
Narva	3	0	1	5	1	2	4	2	16	3	Narva
Rakvere	1	1	1	2	0	1	2	1	2	2	Rakvere
Lahemaa/Palmse	2	0	1	10	4	0	2	2	0	3	Lahemaa/Palmse
Pärnu	14	10	13	27	9	21	16	14	9	10	Pärnu
Haapsalu	2	1	3	5	2	3	3	2	2	3	Haapsalu
Saaremaa	4	3	2	12	1	8	4	4	4	5	Saaremaa
Hiiumaa	1	0	0	2	1	1	1	1	2	2	Hiiumaa
Tartu	7	2	4	16	3	9	10	6	10	10	Tartu
Viljandi	2	1	1	5	1	2	3	2	1	3	Viljandi
Otapää	1	0	0	4	0	2	1	1	2	1	Otapää
Võru	1	0	0	2	0	1	1	1	4	1	Võru
Valga	2	0	0	2	0	11	2	2	1	1	Valga
Muud	14	4	9	11	4	12	6	6	41	5	Other
Vastanute arv	5526	2137	586	371	289	407	785	4575	489	465	Number of respondents

^a Ankeet võimaldas mitut vastust.

^a Several answers were possible.

Tabel 8 **Hinnang reisile võrreldes ootusega, 2005**
 Table 8 *Ratings to the trip in relation to expectations, 2005*
 (protsenti — percentages)

Hinnang	Keskmine <i>Average</i>	Soome <i>Finland</i>	Rootsi <i>Sweden</i>	Saksamaa <i>Germany</i>	Suurbritannia <i>Great Britain</i>	Läti <i>Latvia</i>	Muu EL25 <i>Other EU25</i>	EL25 kokku <i>Total EU25</i>	Vene- maa <i>Russia</i>	Muud <i>Other</i>	Valuatsioon <i>Valuation</i>
Palju parem ootusest	7	4	6	13	11	9	10	7	2	13	<i>Much better than expected</i>
Parem ootusest	26	15	34	43	45	26	35	26	14	42	<i>Better than expected</i>
Vastas ootusele	65	79	59	42	43	64	53	65	82	44	<i>As expected</i>
Halvem ootusest	2	2	1	1	1	2	2	2	1	1	<i>Worse than expected</i>
Palju halvem ootusest	0	0	0	0	0	0	0	0	0	0	<i>Much worse than expected</i>
KOKKU ^a	100	100	100	100	100	100	100	100	100	100	<i>TOTAL ^a</i>

^a Ümardamise tõttu ei võrdu tabelites arvude liitmise tulemus alati summaarse näitarvuga.

^a *Due to rounding, the column sums are not always equal with the total.*

Tabel 9 **Väliskülastajate kulutused reisi kestuse järgi, 2005**
 Table 9 *Expenditures of foreign visitors by duration of the trip, 2005*

Reisi kestus	Kulutused, krooni		Vastanute arv <i>Number of respondents</i>	Duration of the trip
	inimese kohta <i>Expenditures, kroons per person</i>	ööbimise kohta <i>per overnight stay</i>		
Ööbimisega külastajad	3 200	1 306	5 253	<i>Overnight visitors</i>
sh Soomest	2 650	1 509	2 009	<i>of which from Finland</i>
1–2 ööbimist	2 230	1 619	2 970	<i>1–2 overnight stays</i>
3–6 ööbimist	3 914	1 049	1 600	<i>3–6 overnight stays</i>
7 ja enam ööbimist	5 748	5 40	683	<i>7 and more overnight stays</i>
Ühepäevakülastajad	973	...	2 257	<i>Same-day visitors</i>
sh Soomest	1 137	...	1 247	<i>of which from Finland</i>
Keskmine kulutus külastaja kohta	2 377	...	7 510	<i>Average expenditures per visitor</i>

Tabel 10 **Lähetusturism, 2002–2005**
Table 10 **Outbound tourism, 2002–2005**

Näitaja	2002	2003	2004	2005	Indicator
Reise kokku	409 200	430 600	367 400	523 500	<i>Trips, total</i>
Reisi kestus					Duration of visit
Ühepäevakülastajad	38 700	54 900	58 100	102 400	<i>Same-day visitors</i>
Ööbivad külastajad	370 500	375 600	309 200	421 100	<i>Overnight visitors</i>
1–3 ööd	172 500	166 400	127 400	203 300	<i>1–3 nights</i>
4–7 ööd	91 600	109 600	115 700	99 400	<i>4–7 nights</i>
8–14 ööd	55 700	56 600	43 100	68 500	<i>8–14 nights</i>
15–28 ööd	31 100	28 400	16 900	34 900	<i>15–28 nights</i>
29–91 ööd	19 800	14 600	...	15 000	<i>29–91 nights</i>
92–365 ööd	-	-	-	-	<i>92–365 nights</i>
Reisi peamine eesmärk					Main purpose of visit
Tööreis	155 500	156 700	146 500	193 900	<i>Business or professional trip</i>
Puhkusereis	121 500	140 500	125 700	164 100	<i>Holiday</i>
Tuttavate või sugulaste külastamine	117 200	97 500	60 000	114 500	<i>Visiting friends or relatives</i>
Muu reis (ostureis, ravireis jm)	15 000	35 800	35 100	51 000	<i>Other (shopping, health treatment, etc.)</i>
Majutatud					Accommodation
Hotell ja hotellilaadne majutuseettevõte	146 100	160 500	141 700	192 400	<i>Hotel and similar establishments</i>
Spetsialiseeritud majutuseettevõte	17 600	37 600	34 600	55 500	<i>Special accommodation establishments</i>
Muu ühismajutuseettevõte	20 600	...	15 700	11 800	<i>Other collective establishments</i>
Tasuline eraviisiline majutus	...	12 100	...	28 200	<i>Private rental accommodation</i>
Tasuta eraviisiline majutus	146 100	140 000	111 200	135 300	<i>Private non-rental accommodation</i>
Muu (taastusravikeskus, telk, auto jm)	17 600	33 700	29 500	20 900	<i>Other (health resort, camping, car, etc.)</i>
Ööbimised					Nights spent
Hotell ja hotellilaadne majutuseettevõte	678 500	793 400	629 800	1 799 200	<i>Hotel and similar establishments</i>
Spetsialiseeritud majutuseettevõte	247 600	198 600	120 400	386 800	<i>Special accommodation establishments</i>
Muu ühismajutuseettevõte	161 800	...	51 700	107 500	<i>Other collective establishments</i>
Tasuline eraviisiline majutus	...	84 000	...	332 600	<i>Private rental accommodation</i>
Tasuta eraviisiline majutus	1 450 300	1 262 900	876 600	1 006 200	<i>Private non-rental accommodation</i>
Muu (taastusravikeskus, telk, auto jm)	93 300	183 900	137 500	144 300	<i>Other (health resort, camping, car, etc.)</i>
Reisi sihtkoht					Country of destination
Soome	98 600	81 900	91 100	125 600	<i>Finland</i>
Rootsi	39 500	36 700	28 500	23 200	<i>Sweden</i>
Saksamaa	16 700	36 600	21 800	30 300	<i>Germany</i>
Venemaa	108 600	110 800	79 200	90 700	<i>Russia</i>
Läti	32 500	45 100	39 600	93 900	<i>Latvia</i>
Leedu	15 300	16 400	20 200	19 100	<i>Lithuania</i>
Põhiline reisimisviis					Means of transport
Lennuk	54 200	93 300	79 400	133 800	<i>By air</i>
Laev	129 800	110 800	98 000	128 700	<i>By water</i>
Rong	25 700	26 800	19 700	16 200	<i>By railway</i>
Buss	109 200	83 100	79 900	92 400	<i>By bus</i>
Auto	90 300	115 800	67 200	141 300	<i>By car</i>
Muu	23 300	10 000	<i>Other</i>
Reisikorraldus					Organisation of the trip
Reisibüroost ostetud valmisreis	71 100	70 800	54 400	75 400	<i>Package tour bought from a travel agency</i>
Kasutatud üksikuid reisibüroo teenuseid	46 200	28 300	33 300	44 800	<i>Use of some services of a travel agency</i>
Iseseisev reisikorraldus	268 200	307 200	259 600	388 100	<i>Independent organisation of the trip</i>
Teadmata	23 700	15 400	20 100	15 200	<i>Unknown</i>

Tabel 11 **Lähetusturism, 2002–2005**
 Table 11 **Outbound tourism, 2002–2005**
 (protsenti — percentages)

Näitaja	2002	2003	2004	2005	Indicator
Reise kokku	100,0	100,0	100,0	100,0	<i>Trips, total</i>
Reisi kestus					<i>Duration of visit</i>
Ühepäevakülastajad	9,5	12,8	15,8	19,6	<i>Same-day visitors</i>
Ööbivad külastajad	90,5	87,2	84,2	80,4	<i>Overnight visitors</i>
1–3 ööd	46,5	44,3	41,3	48,3	<i>1–3 nights</i>
4–7 ööd	24,7	29,2	37,5	23,6	<i>4–7 nights</i>
8–14 ööd	15,0	15,1	14,0	16,3	<i>8–14 nights</i>
15–28 ööd	8,4	7,6	5,5	8,3	<i>15–28 nights</i>
29–91 ööd	5,3	3,9	...	3,6	<i>29–91 nights</i>
92–365 ööd	-	-	-	-	<i>92–365 nights</i>
Reisi peamine eesmärk					<i>Main purpose of visit</i>
Tööreis	38,0	36,4	39,9	37,0	<i>Business or professional trip</i>
Puhkusereis	29,7	32,6	34,2	31,3	<i>Holiday</i>
Tuttavate või sugulaste külastamine	28,6	22,7	16,3	21,9	<i>Visiting friends or relatives</i>
Muu reis (ostureis, ravireis jm)	3,7	8,3	9,6	9,7	<i>Other (shopping, health treatment, etc.)</i>
Majutatud					<i>Accommodation</i>
Hotell ja hotellilaadne majutusettevõte	36,3	41,4	42,3	43,3	<i>Hotel and similar establishments</i>
Spetsialiseeritud majutusettevõte	15,3	9,7	10,3	12,5	<i>Special accommodation establishments</i>
Muu ühismajutusettevõte	5,1	...	4,7	2,7	<i>Other collective establishments</i>
Tasuline eraviisiline majutus	...	3,1	...	6,4	<i>Private rental accommodation</i>
Tasuta eraviisiline majutus	36,3	36,1	33,2	30,5	<i>Private non-rental accommodation</i>
Muu (taastusravikeskus, telk, auto jm)	4,4	8,7	8,8	4,7	<i>Other (health resort, camping, car, etc.)</i>
Ööbimised					<i>Nights spent</i>
Hotell ja hotellilaadne majutusettevõte	24,9	31,1	34,2	47,6	<i>Hotel and similar establishments</i>
Spetsialiseeritud majutusettevõte	9,1	7,8	6,5	10,2	<i>Special accommodation establishments</i>
Muu ühismajutusettevõte	5,9	...	2,8	2,8	<i>Other collective establishments</i>
Tasuline eraviisiline majutus	...	3,3	...	8,8	<i>Private rental accommodation</i>
Tasuta eraviisiline majutus	53,3	49,5	47,6	26,6	<i>Private non-rental accommodation</i>
Muu (taastusravikeskus, telk, auto jm)	3,4	7,2	7,5	3,8	<i>Other (health resort, camping, car, etc.)</i>
Reisi sihtkoht					<i>Country of destination</i>
Soome	24,1	19,0	24,8	24,0	<i>Finland</i>
Rootsi	9,6	8,5	7,8	4,4	<i>Sweden</i>
Saksamaa	4,1	8,5	5,9	5,8	<i>Germany</i>
Venemaa	26,5	25,7	21,6	17,3	<i>Russia</i>
Läti	8,0	10,5	10,8	17,9	<i>Latvia</i>
Leedu	3,7	3,8	5,5	3,7	<i>Lithuania</i>
Põhiline reisimisviis					<i>Means of transport</i>
Lennuk	13,2	21,7	21,6	25,6	<i>By air</i>
Laev	31,7	25,7	26,7	24,6	<i>By water</i>
Rong	6,3	6,2	5,4	3,1	<i>By railway</i>
Buss	26,7	19,3	21,7	17,7	<i>By bus</i>
Auto	22,1	26,9	18,3	27,0	<i>By car</i>
Muu	6,3	1,9	<i>Other</i>
Reisikorraldus					<i>Organisation of the trip</i>
Kasutatud üksikuid reisibüroo teenuseid	11,3	6,7	9,1	8,6	<i>Use of some services of a travel agency</i>
Iseseisev reisikorraldus	65,5	72,8	70,6	74,1	<i>Independent organisation of the trip</i>
Teadmata	5,8	3,7	5,4	2,9	<i>Unknown</i>

Tabel 12 **Lähetatud soo, rahvuse, vanuse ja elukoha järgi, 2002–2005**Table 12 *Outbound visitors by sex, ethnic nationality, age and place of residence, 2002–2005*

Näitaja	2002	2003	2004	2005	Indicator
KOKKU	409 200	430 600	367 400	523 500	TOTAL
Sugu					Sex
Mees	206 800	214 500	174 100	266 300	Males
Naine	202 400	216 000	193 300	257 200	Females
Rahvus					Ethnic nationality
Eestlased	276 900	297 900	266 600	377 400	Estonians
Muulased	132 300	132 600	100 800	146 100	Non-Estonians
Vanus					Age
15–19	28 600	30 200	37 300	38 800	15–19
20–29	104 500	95 400	65 500	92 500	20–29
30–39	116 400	97 400	96 800	174 400	30–39
40–49	73 600	115 600	81 600	114 400	40–49
50–59	47 900	68 000	52 700	57 000	50–59
60–74	38 300	24 000	33 500	46 400	60–74
Elukoht					Place of residence
Tallinn	181 600	193 900	153 800	226 400	Tallinn
Maakond					County
Harju	66 500	71 900	49 900	81 400	Harju
Hiiu	1 500	1 700	Hiiu
Ida-Viru	50 100	36 700	20 800	35 800	Ida-Viru
Jõgeva	...	5 300	7 400	10 500	Jõgeva
Järva	...	6 200	Järva
Lääne	5 000	...	7 400	...	Lääne
Lääne-Viru	8 000	6 500	17 200	18 900	Lääne-Viru
Põlva	6 400	6 900	7 000	4 700	Põlva
Pärnu	21 100	16 200	14 200	29 200	Pärnu
Rapla	5 400	6 700	Rapla
Saare	Saare
Tartu	45 400	59 200	53 500	44 900	Tartu
Valga	Valga
Viljandi	6 900	7 900	10 100	17 200	Viljandi
Võru	...	7 800	11 300	32 300	Võru

Tabel 13 **Lähetatud soo, rahvuse, vanuse ja elukoha järgi, 2002–2005**
 Table 13 *Outbound visitors by sex, ethnic nationality, age and place of residence, 2002–2005*
 (protsenti — percentages)

Näitaja	2002	2003	2004	2005	Indicator
KOKKU	100,0	100,0	100,0	100,0	TOTAL
Sugu					Sex
Mees	50,5	49,8	47,4	50,9	Males
Naine	49,5	50,2	52,6	49,1	Females
Rahvus					Ethnic nationality
Eestlased	67,7	69,2	72,6	72,1	Estonians
Muulased	32,3	30,8	27,4	27,9	Non-Estonians
KOKKU	100,0	100,0	100,0	100,0	TOTAL
Vanus					Age
15–19	7,0	7,0	10,2	7,4	15–19
20–29	25,5	22,1	17,8	17,7	20–29
30–39	28,4	22,6	26,4	33,3	30–39
40–49	18,0	26,9	22,2	21,9	40–49
50–59	11,7	15,8	14,3	10,9	50–59
60–74	9,4	5,6	9,1	8,9	60–74
Elukoht					Place of residence
Tallinn	44,4	45,0	41,9	43,2	Tallinn
Maakond					County
Harju	16,2	16,7	13,6	15,5	Harju
Hiiu	0,4	0,3	Hiiu
Ida-Viru	12,3	8,5	5,7	6,6	Ida-Viru
Jõgeva	...	1,2	2,0	2,0	Jõgeva
Järva	...	1,4	Järva
Lääne	1,2	...	2,0	...	Lääne
Lääne-Viru	2,0	1,5	4,7	3,6	Lääne-Viru
Põlva	1,6	1,6	1,9	0,9	Põlva
Pärnu	5,1	3,8	3,9	5,6	Pärnu
Rapla	1,5	1,3	Rapla
Saare	Saare
Tartu	11,1	13,7	14,6	8,6	Tartu
Valga	Valga
Viljandi	1,7	1,8	2,7	3,3	Viljandi
Võru	...	1,8	3,1	6,2	Võru

Tabel 14 **Siseturism, 2004–2005**
Table 14 *Domestic tourism, 2004–2005*

Näitaja	Arv		%		Indicator
	Number		2004	2005	
	2004	2005	2004	2005	
Reise kokku	1 860 200	2 126 600	100,0	100,0	<i>Trips, total</i>
Reisi kestus					<i>Duration of visit</i>
Ühepäevareisid	891 500	1 194 000	47,9	56,1	<i>Same-day trips</i>
Ööbimisega reisid	968 700	932 600	52,1	43,9	<i>Overnight trips</i>
1–3 ööd	836 700	794 200	86,4	85,2	<i>1–3 nights</i>
4–7 ööd	113 500	106 600	11,8	11,4	<i>4–7 nights</i>
8–14 ööd	13 900	23 900	1,4	2,6	<i>8–14 nights</i>
15–28 ööd	<i>15–28 nights</i>
29–91 ööd	<i>29–91 nights</i>
92–365 ööd	-	-	-	-	<i>92–365 nights</i>
Reisi peamine eesmärk					<i>Main purpose of visit</i>
Osalemine konverentsil, koolitusseminaril, nõupidamisel	127 500	126 200	6,9	5,9	<i>Conference, workshop, meeting</i>
Muu tööga seotud reis	124 900	151 400	6,7	7,1	<i>Other business trip</i>
Kontserdi, etenduse vm kultuuriürituse külastamine	116 400	189 800	6,3	8,9	<i>Visiting concert, show or other cultural event</i>
Harrastuste või spordiga tegelemine	126 000	128 200	6,8	6,0	<i>Practising hobbies or sports</i>
Perekondlikud ja muud isikliku eluga seotud üritused	169 100	180 100	9,1	8,5	<i>Family and other personal events</i>
Tuttavate või sugulaste külastamine	588 300	681 900	31,6	32,1	<i>Visiting friends or relatives</i>
Muu puhkusereis	327 200	270 200	17,6	12,7	<i>Other holiday trip</i>
Muu reis (ostureis, ravireis jm)	280 800	398 900	15,1	18,8	<i>Other trip (shopping, health treatment, etc.)</i>
Reisi sihtkoht					<i>Region of destination</i>
Tallinn	377 600		19,7	19,9	<i>Tallinn</i>
Maakond					<i>County</i>
Harju	94 400	54 500	4,9	2,5	<i>Harju</i>
Hiiumaa	46 100	28 600	2,4	1,3	<i>Hiiumaa</i>
Ida-Viru	200 400	195 200	10,4	8,9	<i>Ida-Viru</i>
Jõgeva	38 300	40 800	2,0	1,9	<i>Jõgeva</i>
Järva	60 300	54 900	3,1	2,5	<i>Järva</i>
Lääne	152 200	85 200	7,9	3,9	<i>Lääne</i>
Lääne-Viru	136 700	137 100	7,1	6,2	<i>Lääne-Viru</i>
Põlva	27 200	71 000	1,4	3,2	<i>Põlva</i>
Pärnu	275 300	258 300	14,3	11,8	<i>Pärnu</i>
Rapla	28 400	27 000	1,5	1,2	<i>Rapla</i>
Saare	68 100	69 200	3,5	3,2	<i>Saare</i>
Tartu	192 900	329 300	10,0	15,0	<i>Tartu</i>
Valga	44 400	106 100	2,3	4,8	<i>Valga</i>
Viljandi	91 700	127 300	4,8	5,8	<i>Viljandi</i>
Võru	87 600	173 200	4,6	7,9	<i>Võru</i>
Majutamine					<i>Accommodation</i>
Hotell ja hotellilaadne majutusettevõtte	73 200	86 700	7,5	9,1	<i>Hotels and similar establishments</i>
Spetsialiseeritud majutusettevõtte	38 800	32 000	4,0	3,4	<i>Specialised establishments</i>
Muu ühismajutusettevõtte	50 000	59 400	5,1	6,3	<i>Other collective accommodation establishments</i>
Tasuline eraviisiline majutus	12 200	...	1,2	...	<i>Private rental accommodation</i>
Tasuta eraviisiline majutus	734 500	701 000	75,1	73,9	<i>Private non-rental accommodation</i>
Muu (taastusravikeskus, telk, auto jm)	69 000	63 400	7,1	6,7	<i>Other (health spa, camping, car, etc.)</i>
Ööbimised					<i>Nights spent</i>
Hotell ja hotellilaadne majutusettevõtte	158 900	212 100	7,3	9,3	<i>Hotels and similar establishments</i>
Spetsialiseeritud majutusettevõtte	113 900	102 000	5,2	4,5	<i>Specialised establishments</i>
Muu ühismajutusettevõtte	86 200	121 400	3,9	5,3	<i>Other collective accommodation establishments</i>
Tasuline eraviisiline majutus	32 800	...	1,5	...	<i>Private rental accommodation</i>
Tasuta eraviisiline majutus	1 660 000	1 639 600	76,0	71,6	<i>Private non-rental accommodation</i>
Muu (taastusravikeskus, telk, auto jm)	132 400	203 000	6,1	8,9	<i>Other (health spa, camping, car, etc.)</i>

Tabel 15 **Sisekülastajad soo, vanuse, rahvuse ja elukoha järgi, 2004–2005**
 Table 15 *Domestic visitors by sex, age, ethnic nationality and place of residence, 2004–2005*

Näitaja	Arv		%		Indicator
	Number				
	2004	2005	2004	2005	
KOKKU	1 860 200	2 126 600	100,0	100,0	TOTAL
Sugu					Sex
Mees	826 500	999 000	44,4	47,0	<i>Males</i>
Naine	1 033 700	1 127 600	55,6	53,0	<i>Females</i>
Vanus					Age
15–19	220 700	294 900	11,9	13,9	<i>15–19</i>
20–29	316 400	378 100	17,0	17,8	<i>20–29</i>
30–39	359 600	390 600	19,3	18,4	<i>30–39</i>
40–49	404 400	433 800	21,7	20,4	<i>40–49</i>
50–59	269 800	341 300	14,5	16,0	<i>50–59</i>
60–74	289 400	287 900	15,6	13,5	<i>60–74</i>
Rahvus					Ethnic nationality
Eestlased	1 533 700	1 883 200	82,4	88,6	<i>Estonians</i>
Muulased	326 500	243 400	17,6	11,4	<i>Non-Estonians</i>
Elukoht					Place of residence
Tallinn	312 500	252 000	16,8	11,9	<i>Tallinn</i>
Maakond					<i>County</i>
Harju	131 800	103 700	7,1	4,9	<i>Harju</i>
Hiiu	37 900	42 000	2,0	2,0	<i>Hiiu</i>
Ida-Viru	203 300	201 400	10,9	9,5	<i>Ida-Viru</i>
Jõgeva	20 800	58 800	1,1	2,8	<i>Jõgeva</i>
Järva	69 300	74 300	3,7	3,5	<i>Järva</i>
Lääne	202 700	131 400	10,9	6,2	<i>Lääne</i>
Lääne-Viru	149 900	213 300	8,1	10,0	<i>Lääne-Viru</i>
Põlva	40 500	98 100	2,2	4,6	<i>Põlva</i>
Pärnu	144 900	145 100	7,8	6,8	<i>Pärnu</i>
Rapla	41 600	32 700	2,2	1,5	<i>Rapla</i>
Saare	62 700	44 700	3,4	2,1	<i>Saare</i>
Tartu	229 700	293 100	12,3	13,8	<i>Tartu</i>
Valga	27 900	34 500	1,5	1,6	<i>Valga</i>
Viljandi	130 200	196 300	7,0	9,2	<i>Viljandi</i>
Võru	54 400	205 200	2,9	9,6	<i>Võru</i>

Tabel 16 **Majutuskohad, 1996–2005**
 Table 16 *Accommodation establishments, 1996–2005*

Aasta	Majutuskohtade arv	Tubade arv	Voodikohtade arv	Keskmiselt voodikohti toas
Year	Number of accommodation establishments	Number of rooms	Number of beds	Average number of beds in a room
1996	174	5 147	10 826	2,10
1997	200	5 445	11 320	2,08
1998	237	6 409	13 668	2,13
1999	329	7 323	16 034	2,19
2000	350	7 599	16 292	2,14
2001	398	8 452	17 956	2,12
2002	420	10 845	22 849	2,11
2003	543	12 445	27 487	2,21
2004	609	14 953	32 899	2,20
2005	784	16 610	38 088	2,29

Tabel 17 **Majutamine, 1996–2004**
Table 17 *Accommodation, 1996–2004*

Aasta	Majutatud, tuhat	Majutatud välismaalased, tuhat	Välismaalaste osatähtsus, %	Ööbimised, tuhat
Year	Accommodated tourists, thousands	Accommodated foreign tourists, thousands	Proportion of foreigners, %	Nights spent, thousands
1996	588	403	69	985
1997	745	540	73	1 168
1998	879	602	69	1 339
1999	972	704	72	1 484
2000	1 118	825	74	1 712
2001	1 227	908	74	1 962
2002	1 402	1 003	72	2 696
2003	1 562	1 113	71	3 084
2004	1 922	1 374	72	3 758
2005	2 073	1 453	70	4 112

Tabel 18 **Majutatud elukohariigi järgi, 2002–2005**
Table 18 *Tourists by country of residence, 2002–2005*

Riik	2002	2003	2004	2005	Country
KOKKU	1 401 627	1 561 501	1 922 126	2 072 586	TOTAL
Albaania, Bulgaaria, Rumeenia	656	900	1 093	1 629	Albania, Bulgaria, Romania
Austria	2 955	3 487	5 757	9 368	Austria
Belgia	8 293 ^a	2 828	4 043	4 940	Belgium
Eesti	398 244	448 755	547 712	619 168	Estonia
Hispaania	6 840 ^b	7 921	12 177	15 533	Spain
Holland	..	7 826	10 490	12 714	Netherlands
Iiri	..	2 073	3 058	4 841	Ireland
Island	916	2 209	Iceland
Itaalia	8 638	13 127	25 642	26 712	Italy
Kreeka	627	1 240	1 564	1 696	Greece
Küpros	223	Cyprus
Leedu	16 425	14 320	20 555	24 703	Lithuania
Luksemburg	..	350	454	561	Luxembourg
Läti	33 511	29 230	40 956	51 558	Latvia
Malta	169	Malta
Norra	22 875	29 842	35 798	41 273	Norway
Poola	8 052	13 018	11 301	14 194	Poland
Portugal	..	1 131	2 781	3 488	Portugal
Prantsusmaa	6 132	8 326	15 086	16 921	France
Rootsi	61 305	66 751	89 042	108 234	Sweden
Saksamaa	52 794	68 151	85 643	109 346	Germany
Šveits	3 017	3 791	4 694	5 258	Switzerland
Slovakkia	..	513	564	1 255	Slovakia
Sloveenia	249	478	740	1 298	Slovenia
Soome	647 866	706 473	843 871	799 139	Finland
Suurbritannia	28 307 ^c	30 151	38 903	62 926	United Kingdom
Taani	12 459	14 894	13 915	15 407	Denmark
Tšehhi	1 531 ^d	2 111	4 433	5 046	Czech Republic
Ukraina	1 861	Ukraine
Ungari	1 280	1 489	2 267	3 464	Hungary
Venemaa	31 754	37 320	42 348	53 427	Russia
Muud Euroopa riigid	11 601 ^e	13 236 ^e	15 888 ^f	11 669	Other European countries
Ameerika Ühendriigid	13 490	12 761	19 411	19 506	United States of America
Jaapan	6 587	6 901	7 362	8 066	Japan
Kanada	2 111	1 567	2 981	3 254	Canada
Muud riigid	14 028	10 540	10 681	11 530	Other countries

^a K.a Holland, Luksemburg.

^b K.a Portugal.

^c K.a Iirimaa.

^d K.a Slovakkia.

^e K.a Island, Küpros, Malta, Ukraina.

^f K.a Küpros, Malta, Ukraina.

^a Incl. Netherlands, Luxembourg.

^b Incl. Portugal.

^c Incl. Ireland.

^d Incl. Slovakia.

^e Incl. Cyprus, Iceland, Malta, Ukraine.

^f Incl. Cyprus, Malta, Ukraine.

Tabel 19 **Ööbimised majutatute elukohariigi järgi, 2002–2005**
 Table 19 *Nights spent by country of residence of tourists, 2002–2005*

Riik	2002	2003	2004	2005	Country
KOKKU	2 695 669	3 084 433	3 757 715	4 111 577	TOTAL
Albaania, Bulgaaria, Rumeenia	2 374	2 739	2 685	4 151	Albania, Bulgaria, Romania
Austria	6 902	6 420	10 620	22 543	Austria
Belgia	19 992 ^a	6 324	8 458	10 269	Belgium
Eesti	698 081	816 560	1 010 909	1 129 118	Estonia
Hispaania	12 867 ^b	13 631	21 878	28 634	Spain
Holland	..	16 094	21 698	26 095	Netherlands
Iiri	..	4 952	6 843	12 053	Ireland
Island	1 915	5 953	Iceland
Itaalia	20 866	28 200	52 507	59 553	Italy
Kreeka	1 902	2 849	3 149	4 669	Greece
Küpros	782	Cyprus
Leedu	29 853	22 977	32 068	40 925	Lithuania
Luksemburg	..	776	1 026	1 269	Luxembourg
Läti	57 820	42 682	59 532	74 880	Latvia
Malta	493	Malta
Norra	47 454	61 381	81 288	105 432	Norway
Poola	15 175	77 320	22 681	26 459	Poland
Portugal	..	2 441	5 113	6 745	Portugal
Prantsusmaa	13 305	15 350	28 962	33 990	France
Rootsi	123 781	134 189	184 871	235 202	Sweden
Saksamaa	110 084	122 189	163 842	215 892	Germany
Šveits	6 246	7 059	8 905	10 697	Switzerland
Slovakkia	..	1 115	1 128	3 230	Slovakia
Sloveenia	630	1 177	1 352	2 685	Slovenia
Soome	1 241 788	1 411 623	1 664 799	1 581 685	Finland
Suurbritannia	69 690 ^c	73 060	94 843	159 141	United Kingdom
Taani	30 611	26 008	28 510	32 445	Denmark
Tšehhi	3 831 ^d	3 910	9 127	8 183	Czech Republic
Ukraina	4 492	Ukraine
Ungari	3 543	3 877	4 844	8 063	Hungary
Venemaa	72 996	81 321	101 546	138 508	Russia
Muud Euroopa riigid ^a	26 493 ^e	29 909 ^e	34 668 ^f	24 745	Other European countries
Ameerika Ühendriigid	34 680	30 254	44 492	44 349	United States of America
Jaapan	12 015	12 648	14 174	15 350	Japan
Kanada	5 519	4 254	7 245	8 352	Canada
Muud riigid	27 171	21 144	22 037	24 545	Other countries

^a K.a Holland, Luksemburg.

^b K.a Portugal.

^c K.a Iirimaa.

^d K.a Slovakkia.

^e K.a Island, Küpros, Malta, Ukraina.

^f K.a Küpros, Malta, Ukraina.

^a Incl. Netherlands, Luxembourg.

^b Incl. Portugal.

^c Incl. Ireland.

^d Incl. Slovakia.

^e Incl. Cyprus, Iceland, Malta, Ukraine.

^f Incl. Cyprus, Malta, Ukraine

Tabel 20 **Majutatud piirkonniti elukohariigi järgi, 2005**
 Table 20 *Tourists by region and country of residence, 2005*

Riik	Majutatud <i>Tourists</i>	Ööbimised						Country
		kokku	Põhja-Eesti	Kirde-Eesti	Kesk-Eesti	Lääne-Eesti	Lõuna-Eesti	
		<i>Nights spent</i> <i>total</i>	<i>Northern</i> <i>Estonia</i>	<i>North-</i> <i>eastern</i> <i>Estonia</i>	<i>Central</i> <i>Estonia</i>	<i>Western</i> <i>Estonia</i>	<i>Southern</i> <i>Estonia</i>	
Austria	9 368	22 543	19 547	131	118	1 340	1 407	Austria
Belgia	4 940	10 269	8 440	50	166	695	918	Belgium
Eesti	619 168	1 129 118	228 990	125 137	91 556	334 023	349 412	Estonia
Hispaania	15 533	28 634	25 628	99	139	1 390	1 378	Spain
Holland	12 714	26 095	19 399	532	234	2 993	2 937	Netherlands
Iirimaa	4 841	12 053	10 655	109	173	511	605	Ireland
Itaalia	26 712	59 553	52 893	476	365	2 515	3 304	Italy
Kreeka	1 696	4 669	4 016	42	17	78	516	Greece
Küpros	223	782	700	-	16	21	45	Cyprus
Leedu	24 703	40 925	29 365	1 724	597	4 326	4 913	Lithuania
Luksemburg	561	1 269	952	-	39	208	70	Luxembourg
Läti	51 558	74 880	42 403	2 918	1 457	18 205	9 897	Latvia
Malta	169	493	206	-	129	21	137	Malta
Poola	14 194	26 459	21 637	777	278	1 679	2 088	Poland
Portugal	3 488	6 745	6 392	27	14	164	148	Portugal
Prantsusmaa	16 921	33 990	27 708	227	185	3 632	2 238	France
Rootsi	108 234	235 202	144 131	2 688	2 456	71 898	14 029	Sweden
Saksamaa	109 346	215 892	158 504	2 952	5 503	25 841	23 092	Germany
Slovakkia	1 255	3 230	2 915	11	78	88	138	Slovakia
Sloveenia	1 298	2 685	2 188	64	16	179	238	Slovenia
Soome	799 139	1 581 685	828 001	19 213	13 183	637 453	83 835	Finland
Suurbritannia	62 926	159 141	147 691	384	765	6 470	3 831	United Kingdom
Taani	15 407	32 445	23 131	3 152	1 030	2 491	2 641	Denmark
Tšehhi	5 046	8 183	5 991	91	84	1 036	981	Czech Republic
Ungari	3 464	8 063	7 175	44	117	220	507	Hungary
Island	2 209	5 953	5 501	28	6	153	265	Iceland
Norra	41 273	105 432	77 252	11 851	830	11 362	4 137	Norway
Šveits	5 258	10 697	8 200	95	106	1 353	943	Switzerland
Albaania	141	374	222	-	-	11	141	Albania
Bulgaaria	688	1 851	1 508	183	68	24	68	Bulgaria
Horvaatia	416	1 152	1 049	8	-	95	-	Croatia
Rumeenia	800	1 926	1 766	1	2	22	135	Romania
Türgi	475	1 098	991	9	1	12	85	Turkey
Ukraina	1 861	4 492	3 662	29	45	206	550	Ukraine
Venemaa	53 427	138 508	97 043	15 195	2 694	12 226	11 350	Russia
Muud Euroopa riigid	10 778	22 495	17 142	419	14	1 651	3 269	Other European countries
Aafrika riigid	1 033	2 648	2 203	223	3	115	104	Total Africa
Lõuna-Aafrika Vabariik	334	1 159	910	223	3	8	15	South Africa
Ameerika Ühendriigid	19 506	44 349	38 093	137	207	2 846	3 066	United States
Kanada	3 254	8 352	6 012	157	65	1 052	1 066	Canada
Lõuna- ja Kesk-Ameerika riigid	1 277	2 527	2 372	13	3	53	86	Total Central and South America
Brasiilia	450	973	932	2	-	18	21	Brasil
Aasia riigid	11 351	21 699	20 110	105	24	651	809	Total Asia
Hiina	804	1 480	1 268	-	1	73	138	China
Jaapan	8 066	15 350	14 243	17	7	528	555	Japan
Lõuna-Korea	360	580	526	8	3	28	15	South-Korea
Austraalia, Okeaaania	3 779	7 892	6 519	23	72	772	506	Australia, Oceania
Austraalia	3 174	6 704	5 689	13	6	640	356	Australia
Muud riigid	2 156	5 129	2 125	46	13	96	2 849	Other countries
KOKKU	2 072 586	4 111 577	2 110 428	189 370	122 868	1 150 177	538 734	TOTAL

Tabel 21 **Majutamine kvartalite kaupa, 1996–2005**
 Table 21 *Accommodation by quarters, 1996–2005*

Näitaja	I kvartal 1st quarter	II kvartal 2nd quarter	III kvartal 3rd quarter	IV kvartal 4th quarter	Indicator
Majutuskohtades majutatud					Tourists accommodated in accommodation establishments
1996	96 425	168 022	194 767	128 683	1996
1997	108 922	212 492	251 190	172 558	1997
1998	138 873	248 413	305 061	186 402	1998
1999	143 695	271 852	337 082	219 224	1999
2000	162 415	320 302	392 600	242 785	2000
2001	178 437	354 782	435 433	258 347	2001
2002	214 283	403 015	508 374	275 955	2002
2003	217 278	430 229	571 015	342 979	2003
2004	269 434	521 179	716 376	415 137	2004
2005	330 421	565 018	749 309	427 838	2005
Eesti elanikud					residents of Estonia
1996	48 279	46 063	50 128	40 459	1996
1997	44 902	50 434	57 207	52 205	1997
1998	60 786	74 062	85 082	56 625	1998
1999	58 280	67 565	81 428	60 910	1999
2000	57 705	77 568	88 661	68 885	2000
2001	66 575	80 421	98 743	73 188	2001
2002	79 354	103 467	125 551	89 872	2002
2003	83 763	109 057	148 890	107 045	2003
2004	109 519	133 545	179 488	125 160	2004
2005	122 754	146 136	202 154	148 124	2005
välisküllastajad					foreign visitors
1996	48 146	121 959	144 639	88 224	1996
1997	64 020	162 058	193 983	120 353	1997
1998	78 087	174 351	219 979	129 777	1998
1999	85 415	204 287	255 654	158 314	1999
2000	104 710	242 734	303 939	173 899	2000
2001	111 862	274 361	336 690	185 159	2001
2002	134 929	299 548	382 823	186 083	2002
2003	133 514	321 172	422 126	235 934	2003
2004	159 915	387 634	536 888	289 977	2004
2005	207 667	418 882	547 155	279 714	2005

Tabel 22 **Majutamine maakonniti, 2005**
 Table 22 *Accommodation by counties, 2005*

Maakond County	Majutuskohad Accommodation establishments	Voodid Beds	Voodikohtade täitumus, % Room occupancy rate, %	Majutatud Tourists
Harju	146	13 655	50	1 199 638
Tallinn	113	12 396	52	1 131 212
Hiiu	40	897	18	17 008
Ida-Viru	42	2 953	26	73 836
Jõgeva	14	251	21	8 954
Järva	14	305	18	15 885
Lääne	39	1 320	39	57 711
Lääne-Viru	46	1 703	27	46 354
Põlva	28	1 185	38	22 472
Pärnu	103	6 058	45	251 176
Rapla	8	180	14	4 194
Saare	125	3 420	37	115 325
Tartu	53	2 034	35	123 471
Valga	57	2 113	25	77 649
Viljandi	29	654	26	27 185
Võru	40	1 360	18	31 728
KOKKU	784	38 088	40	2 072 586

Tabel 23 **Turismiteenuste müük, 1996–2005**
 Table 23 **Sales of tourist services, 1996–2005**

Aasta Year	Ettevõtete arv Number of enterprises	Turismiteenuste müük, miljonit krooni Sales of tourist services, million kroons	sh piletite ja viisade vormistamine, miljonit krooni of which tickets and visa registration, million kroons
1996	188	1 041	470
1997	186	1 080	393
1998	215	2 011	772
1999	244	2 107	785
2000	273	2 536	980
2001	258	2 580	1 029
2002	229	2 869	857
2003	232	2 930	978 ^a
2004	250	3 519	1 061 ^a
2005	276	4 059	1 074

^a Rahvusvaheliste transpordipiletite müük.

^a Sales of international transport tickets.

Tabel 24 **Reisifirmad väliskülastajate arvu järgi, 2005**
 Table 24 **Travel agencies and tour operators by number of foreign visitors, 2005**

Väliskülastajad	Reisifirmad, % Travel agencies, %	Külastajate arv Number of visitors	sealhulgas of which		Foreign visitors
			ööbivad külastajad overnight visitors	ühepäevakülastajad same-day visitors	
Kuni 1000	74	50 392	43 940	6 452	Up to 1,000
1001–2000	9	55 541	50 320	5 221	1,001–5,000
2001–5000	6	65 125	45 473	19 652	2,001–5,000
5001–10 000	5	119 771	103 604	16 167	5,001–10,000
Üle 10 000	6	1 953 687	526 062	1 427 625	More than 10,000
KOKKU	100	2 244 516	769 399	1 475 117	TOTAL

Tabel 25 **Vastuvõtu- ja lähetusturism, 1996–2005**
 Table 25 *Inbound and outbound tourism, 1996–2005*

Külastajad, aasta	Kokku	Soome	Rootsi	SRÜ	Läti, Leedu	USA, Kanada	Visitors, year
	<i>Total</i>	<i>Finland</i>	<i>Sweden</i>	<i>CIS</i>	<i>Latvia, Lithuania</i>	<i>USA, Canada</i>	
Väliskülastajad							Foreign visitors
1996	1 354 101	1 252 430	41 158	2 245	1 890	22 106	1996
1997	1 099 448	1 000 112	19 607	3 861	7 148	19 074	1997
1998	1 467 411	1 331 993	26 696	5 556	7 305	34 589	1998
1999	1 350 366	1 199 584	33 148	4 650	10 916	32 065	1999
2000	1 369 159	1 198 887	39 267	6 662	12 230	43 783	2000
2001	1 231 620	1 058 386	17 664	12 022	11 243	54 541	2001
2002	1 203 760	1 111 792	26 030	20 832	9 836	38 420	2002
2003	1 126 892	837 308	39 766	31 505	10 702	53 219	2003
2004	1 702 930	1 365 520	55 824	21 732	10 312	86 963	2004
2005	2 244 516	1 788 941	65 543	...	17 578	67 509	2005
ööbivad külastajad							overnight visitors
1996	153 002	120 030	6 044	1 543	1 645	3 741	1996
1997	219 024	178 391	7 143	3 144	3 429	2 488	1997
1998	212 289	153 546	11 252	4 662	5 739	3 969	1998
1999	230 767	162 443	16 551	4 448	8 839	2 911	1999
2000	310 464	239 352	17 922	6 449	10 144	2 608	2000
2001	283 135	209 355	11 368	10 975	8 344	2 764	2001
2002	296 414	194 642	12 743	18 592	8 353	5 504	2002
2003	332 491	187 420	18 747	27 354	9 160	4 827	2003
2004	329 244	175 789	24 826	19 585	8 695	5 412	2004
2005	769 399	491 987	33 390	...	16 312	14 480	2005
ühapäevakülastajad							same-day visitors
1996	1 201 099	1 132 400	35 114	702	245	18 365	1996
1997	880 424	821 721	12 464	717	3 719	16 586	1997
1998	1 255 122	1 178 447	15 444	894	1 566	30 620	1998
1999	1 119 599	1 037 141	16 597	202	2 077	29 154	1999
2000	1 058 695	959 535	21 345	213	2 086	43 783	2000
2001	948 485	849 031	6 296	1 047	2 899	51 777	2001
2002	907 346	806 150	13 287	2 240	1 483	32 916	2002
2003	794 401	649 888	21 019	4 151	1 542	48 392	2003
2004	1 373 686	1 189 731	30 998	2 147	1 617	81 551	2004
2005	1 475 117	1 296 954	32 153	...	1 266	53 029	2005
Reisile lähetatud							Outgoing visitors
1996	216 919	111 258	37 290	6 486	8 194	1 643	1996
1997	267 723	133 653	56 036	11 731	6 367	1 432	1997
1998	288 957	143 171	46 932	12 822	14 529	1 012	1998
1999	292 582	115 107	45 150	24 581	19 305	3 082	1999
2000	359 165	141 444	52 329	26 992	23 951	6 046	2000
2001	264 158	66 462	23 186	34 582	21 290	6 365	2001
2002	293 843	65 698	24 368	30 536	22 566	8 417	2002
2003	348 810	70 363	25 887	35 881	27 441	9 391	2003
2004	387 197	75 316	25 038	28 311	34 974	14 021	2004
2005	454 814	77 223	25 398	...	38 432	8 860	2005

Tabel 26 **Reisifirmade teenindatud väliskülastajad elukohariigi järgi, 2005**
 Table 26 *Foreign visitors served by travel agencies and tour operators by country of residence, 2005*

Riik	Kokku Total	Ööbivad külastajad Overnight visitors	Ühepäevakülastajad Same-day visitors	Country
Ameerika Ühendriigid	66 264	13 393	52 871	United States of America
Araabia ÜE	0	0	0	United Arab Emirates
Austria	6 389	5 075	1 314	Austria
Belgia	2 744	1 815	929	Belgium
Bulgaaria	163	163	0	Bulgaria
Egiptus	55	55	0	Egypt
Hispaania	17 532	16 357	1 175	Spain
Holland	4 767	4 278	489	Netherlands
Horvaatia	234	224	10	Croatia
Iirimaa	1 546	1 314	232	Ireland
Israael	704	603	101	Israel
Island	948	328	620	Iceland
Itaalia	33 562	13 503	20 059	Italy
Jaapan	3 094	2 481	613	Japan
Kanada	1 245	1 087	158	Canada
Kreeka	1 738	890	848	Greece
Küpros	41	41	0	Cyprus
Leedu	4 346	3 929	417	Lithuania
Luksemburg	134	134	0	Luxembourg
Läti	13 232	12 383	849	Latvia
Malta	164	97	67	Malta
Maroko	6	6	0	Morocco
Norra	22 729	21 250	1 479	Norway
Poola	4 157	3 857	300	Poland
Portugal	2 243	1 803	440	Portugal
Prantsusmaa	9 684	7 576	2 108	France
Rootsi	65 543	33 390	32 153	Sweden
Rumeenia	287	285	2	Romania
Saksamaa	82 548	49 591	32 957	Germany
Slovakkia	412	388	24	Slovakia
Sloveenia	416	393	23	Slovenia
Soome	1 788 941	491 987	1 296 954	Finland
Suurbritannia	44 841	21 606	23 235	United Kingdom
Šveitsi	2 928	2 408	520	Switzerland
Taani	5 204	4 935	269	Denmark
Tai	131	131	0	Thailand
Tšehhi	1 126	1 097	29	Czech Republic
Türgi	407	385	22	Turkey
Ukraina	722	712	10	Ukraine
Ungari	1 837	1 791	46	Hungary
Venemaa	23 964	21 162	2 802	Russia
Muud riigid	27 488	26 496	992	Other countries
KOKKU	2 244 516	769 399	1 475 117	TOTAL

Tabel 27 **Reisifirmade kaudu reisile lähetatud sihtriigi järgi, 2005**
 Table 27 *Outgoing visitors sent to tours by travel agencies and tour operators, by country of destination, 2005*

Riik	Lähetatud Visitors	Inimpäevad Stay-days	Country
Ameerika Ühendriigid	7 502	89 763	United States of America
Araabia ÜE	3 504	30 911	United Arab Emirates
Austria	7 350	51 912	Austria
Belgia	10 003	36 559	Belgium
Bulgaaria	2 102	15 326	Bulgaria
Egiptus	37 469	292 552	Egypt
Hispaania	24 658	197 467	Spain
Holland	5 369	25 226	Netherlands
Horvaatia	4 411	35 587	Croatia
Iirimaa	2 501	28 948	Ireland
Israael	525	3 782	Israel
Indoneesia	409	4 590	Indonesia
Island	774	5 997	Iceland
Itaalia	13 624	100 960	Italy
Jaapan	686	8 340	Japan
Kanada	1 358	18 104	Canada
Kreeka	13 804	102 912	Greece
Küpros	1 788	13 876	Cyprus
Leedu	14 910	42 337	Lithuania
Luksemburg	1 360	6 815	Luxembourg
Läti	23 522	47 970	Latvia
Malta	450	3 481	Malta
Maroko	2 247	19 070	Morocco
Norra	6 497	38 898	Norway
Poola	4 345	16 840	Poland
Portugal	3 495	25 683	Portugal
Prantsusmaa	11 870	70 934	France
Rootsi	25 398	98 274	Sweden
Rumeenia	473	2 283	Romania
Saksamaa	19 892	94 345	Germany
Slovakkia	4 549	32 350	Slovakia
Sloveenia	1 431	7 476	Slovenia
Soome	77 223	202 844	Finland
Suurbritannia	13 321	82 412	United Kingdom
Šveitsi	3 459	20 772	Switzerland
Taani	5 719	24 657	Denmark
Tai	5 196	54 538	Thailand
Tšehhi	6 593	36 117	Czech Republic
Tuneesia	9 011	70 668	Tunisia
Türgi	17 558	161 965	Turkey
Ukraina	4 416	24 286	Ukraine
Ungari	3 333	19 317	Hungary
Venemaa	32 818	150 678	Russia
Muud riigid	17 891	115 144	Other countries
KOKKU	454 814	2 532 966	TOTAL

Tabel 28 **Reisifirmade teenindatud sisekülastajad, 2005**Table 28 *Domestic visitors served by travel agencies and tour operators, 2005*

Külastajad	Arv Number	Inimpäevad Stay-days	Visitors
Ööbivad külastajad	91 376	260 847	Overnight visitors
Ühepäevakülastajad	72 834	72 834	Same-day visitors
KOKKU	164 210	333 681	TOTAL

Tabel 29 **Reisifirmade teenindatud külastajad, 2002–2005**Table 29 *Visitors served by travel agencies and tour operators, 2002–2005*

Piirkond	Külastajad Visitors				Region
	2002	2003	2004	2005	
Põhja-, Kesk- ja Kirde-Eesti	1 394 864	1 334 759	2 018 638	2 640 385	Northern, Northeastern and Central Estonia
Tallinn	1 357 937	1 299 080	1 985 597	2 600 570	Tallinn
Lääne-Eesti ja saared	157 399	170 368	175 821	168 224	Western Estonia and islands
Saare maakond	40 257	51 420	59 592	59 441	Saare county
Lõuna-Eesti	57 293	96 744	50 418	54 931	Southern Estonia
Tartu maakond	36 955	68 935	26 186	27 300	Tartu county
KOKKU	1 609 556	1 601 871	2 244 877	2 863 540	TOTAL

Tabel 30 **Reisifirmad piirkonniti ja nende teenindatud külastajad, 2005**Table 30 *Travel agencies and tour operators by regions and visitors served by them, 2005*

Piirkond	Reisifirmad		Sise- külastajad	Väliskülastajad			Lähetatud	Teenin- datud külastajad kokku	Region
	kokku	välis- turismiga tegelevad		ööbivad külastajad	ühapäeva- külastajad	kokku			
	<i>Travel agencies total</i>	<i>engaged in inter- national tourism</i>	<i>Domestic visitors</i>	<i>Foreign visitors overnight visitors</i>	<i>same-day visitors</i>	<i>total</i>	<i>Outgoing visitors</i>	<i>Total of served visitors</i>	
Põhja-, Kesk- ja Kirde-Eesti ^a	203	160	92 587	660 082	1 469 414	2 129 496	418 302	2 640 385	Northern, Northeastern and Central Estonia ^a
Tallinn	162	133	69 263	650 705	1 468 809	2 119 514	411 793	2 600 570	Tallinn
Lääne-Eesti ja saared	35	27	48 581	106 013	5 161	111 174	8 469	168 224	Western Estonia and islands
Saare maakond	9	8	24 001	34 480	632	35 112	328	59 441	Saare county
Lõuna-Eesti	38	26	23 042	3 304	542	3 846	28 043	54 931	Southern Estonia
Tartu maakond	22	19	3 134	1 987	400	2 387	21 779	27 300	Tartu county
KOKKU	276	213	164 210	769 399	1 475 117	2 244 516	454 814	2 863 540	TOTAL

^a Andmete avaldamist eraldi Põhja-, Kirde- ja Kesk-Eesti kohta ei võimalda konfidentsiaalsuse põhimõtte.^a The principle of confidentiality precludes separate publication of data on Northern, Northeastern and Central Estonia.

PÕHIMÕISTED

Turism	Reisimine väljapoole igapäevast elukeskkonda ehk tavakeskkonda ja viibimine seal mitte kauem kui 12 järjestikust kuud puhkuse, äri või muul eesmärgil.
Igapäevane elukeskkond ehk tavakeskkond	Isikliku elu- ja töö- või õppimiskoha ning muude tihti (vähemalt kord nädalas) külastatavate kohtade (kirik, kauplus, polikliinik) vahetus läheduses asuv ala. Igapäevasesse elukeskkonda kuuluvad suvilad ja maakodud, kui neid külastatakse vähemalt üks kord nädalas. Turismis saab eristada kolme turismi põhivormi (vt skeem 1).
Vastuvõtuturism	Väliskülastajate reisimine Eestisse ja viibimine Eestis. Lähetusturism — Eesti püsielanike reisimine Eestist välja ja viibimine väljaspool tavakeskkonda.
Siseturism	Eesti püsielanike reisimine Eesti piires, kuid viibimine väljaspool tavakeskkonda. Seega hõlmab riigisisene turism siseturismi ja vastuvõtuturismi, rahvuslik turism siseturismi ja lähetusturismi ning rahvusvaheline turism ehk väliturism vastuvõtuturismi ja lähetusturismi.
Piiriületused	Alates 1. maist 2004 ei kogu Piirivalveamet statistikat Euroopa Liidu, Euroopa Majandusühenduse ja Šveitsi kodanike piiriületuste kohta, 2004. aastal Eestis ööbinud külastajate ehk turistide arv arvatati majutusstatistika ja väliskülastajate uuringu põhjal. 2004. aastal Eestis käinud ühepäevakülastajate kohta andmed puuduvad.
Välismaalane Eesti kodanik	Isik, kellel on välisriigi kodakondsus või kodakondsuse puudumisel püsielukoht välismaal.
Reisija	Isik, kellel on Eesti kodakondsus või kodakondsuse puudumisel püsielukoht Eestis.
Muud reisijad	Isik, kes reisib tavakeskkonna piires või sellest välja. Reisijad jagunevad külastajateks ja muudeks reisijateks. Isikud, kes reisivad regulaarselt oma tavakeskkonnas (näiteks naaberriiki tööle); transiitreisijad, kes ei läbi transiitriigi passikontrolli; laevareisijad, kes ei välju Eesti sadamates laevast; rahvusvahelise transpordi meeskonnaliikmed jms. Turismis osalejaid nimetatakse külastajateks.
Külastaja	Isik, kes reisib välja tavakeskkonnast mitte kauemaks kui 12 järjestikuseks kuuks ja kelle reisi peamine eesmärk ei ole sihtkohas tasustatav tegevus. Külastajad jagunevad turistideks ehk ööbivateks külastajateks ja ühepäevakülastajateks.
Turist ehk ööbiv külastaja	Isik, kelle reis tavakeskkonnast välja hõlmab vähemalt üht ööbimist sihtkohas, välja arvatud ööbimine sihtriigi sadamas seisvas laevas.
Ühepäevakülastaja	Isik, kes külastab väljaspool tavakeskkonda asuvat paika seal ööbimata.
Sisekülastaja	Eesti püsielanik, kes reisib Eesti piires, kuid viibib väljaspool tavakeskkonda.
Väliskülastaja	Isik, kes reisib välja elukohariigist ja tavakeskkonnast mitte kauemaks kui 12 järjestikuseks kuuks ning kelle reisi peamine eesmärk ei ole sihtkohas tasustatav tegevus.
Majutusteenus	Ööbimisvõimaluse ning sellega kaasneva kauba või teenuse müügiks pakkumine ja müük.
Majutusettevõtte	majandusüksus, mille kaudu ettevõtja oma majandus- või kutsetegevuse raames osutab majutusteenust. Majutusettevõtete liigid on: hotell, motell, külalistemaja, hostel, puhkeküla ja -laager, puhkemaja, külaliskorter, kodumajutus. Turistide majutamise üksused on jaotatud kahte põhigruppi: kollektiivmajutus (teenindavad turiste äriüksustena) ja eramajutus. Majutusstatistika kajastab ainult kollektiivmajutuskohtade tegevust.
Eramajutus	Majutusviis, mis hõlmab kõiki ülejäänud majutusüksusi, mis ei sobi kollektiivmajutuse definitsiooniga. Eraviisiline majutus pakub limiteeritud hulgal tasulist või tasuta ööbimisvõimalust.
Majutuskohas majutatu	Turist ehk ööbiv külastaja, kes ööbib vähemalt ühe öö hotellis, motellis või muud liiki kollektiivmajutuse kohas.
Taastusravikeskus	Raviasutus (sanatoorium), mis tegeleb taastus-, järel- ja ennetusraviga.

Reisifirma	Ettevõtja, kes pakub müügiks või müüb enda või teise reisettevõtja koostatud valmisreise ja (või) üksikuid reiseiteenuseid.
Ööpäeva keskmine maksumus	majutuskohas sisaldab käibemaksu ja hommikusöögi maksumust, kui seda müüakse komplektis majutusega.

METOODIKA

Väliskülastajad Eestis 2005. aastal toimunud uuringu Väliskülastajad Eestis käigus küsitleti Eestist lahkuvaid inimesi, kes ei elanud Eestis. Nendega, kes olid viibinud Eestis alla kolme tunni või üle kolme kuu, viidi läbi lühintervjuu. Ei küsitatud mitteresidente, kes ületasid piiri regulaarselt (näiteks tööle); transiitreisijaid, kes ei läbinud passikontrolli; laevareisijaid, kes ei väljunud laevast; meeskonnaliikmeid (vt mõiste "Muud reisijad"). Erinevalt 2004. aastast küsitleti ristluslaevade reisijaid, kes maabusid Tallinnas.

Küsitleti suurema koormusega Eesti piiripunktides: Tallinna sadama terminalid, Tallinna lennujaam, Ikla, Koidula, Narva ja Valga I maantee piiripunkt ning Tallinna-Moskva rongid sõidul Eesti piirini.

Küsitletavate arvu määramisel piiripunktide kaupa olid aluseks Piirivalveameti andmed riigist lahkunud väliskülastajate kohta 2003. aastal ning 2004. aasta uuringu väliskülastajad Eestis läbiviimise kogemused.

Suures osas on piiriületajateks naaberriikide elanikud, kuid informatsiooni vajatakse ka kaugematest riikidest pärit väliskülastajate reisirühmituste kohta. Seetõttu olid küsitlejatele ette antud küsitletavate kvoodid elukohariigiti. Vastajad valiti juhuslikult, võttes arvesse laevade ja lennukite sõiduplaane. Küsitleti intervjuu vormis. Vastaja poole pöördumisel määrati esmalt Eestis viibimise kestus ja vastaja elukohariik. Kvoodi ületamisel vastajat edasi ei küsitatud. Ühest ekskursioonirühmast või koos reisivast seltskonnast ei küsitatud rohkem kui 2 inimest.

Piiripunktide kaupa olid määratud küsitluspäevad, kellaajad ja ühel küsitluspäeval ühe küsitlaja kohta lubatud intervjuude arv. Igas piiripunktis töötas küsitluspäeval kuni kolm erikoolituse saanud küsitlajat, iga küsitluspäeva lõpul vormistati koondaruanne. Vahekokkuvõtteid välitööde käigu kohta tehti igal kolmandal välitööde päeval.

Enne andmete töötlemist teisendati erinevates valuutades väljendatud kulutused Eesti kroonidesse küsitluspäeval avaldatud Eesti Panga kursi alusel.

Eesti elanike turismiuuring Eesti elanike turismiuuringu andmed on kogutud koos Eesti tööjõu-uuringu (ETU) andmetega.

Turismiuuring on ETU osa alates 1999. aasta IV kvartalist, varem küsiti turismi kohta andmeid koos leibkonna eelarve uuringuga.

Alates 2000. aastast on Eesti elanike turismiuuring kvartaliuuring, hõlmates igas kvartalis ligikaudu 2500 Eesti leibkonda. Eesti elanike turismiuuringu 2005. aasta üldkogum hõlmas kõik Eestis elavad töörealised isikud. Töörealiseks loeti inimesi, kes olid uuringunädalal 15–74-aastased. Valimisse kuulusid kõik aadressisiku leibkonna töörealised liikmed.

Kõigilt leibkonna töörealistelt liikmetelt küsiti nende eelmise kuu reise kohta. Eesti elanike turismiuuringu korraldamisel kasutati Statistikaameti välitööde talituse küsitlajate abi. Üldkogumi andmed on valimi laiendamisel saadud tegelike näitajate hinnangud.

2005. aasta hinnangute arutamisel on kasutatud arvestuslikku rahvaarvu 2004. aasta 1. jaanuari seisuga. Rahvastikustatistika andmetel oli arvestuslik rahvaarv Eestis 2004. aasta 1. jaanuari seisuga 1 351 100, neist töörealisi 1 048 600.

Majutuskohad ja reisifirmad Majutusettevõtete üldkogum hõlmab ettevõtteid, mille põhi- või kõrvaltegevusala Eesti majanduse tegevusalade klassifikaatori (EMTAK) järgi on:

551 — hotellid;

552 — laagripidsid ja muud lühimajutuskohad

ning EAS Turismiarenduskeskuse tunnustatud majutusettevõtete registrisse kantud majutusettevõtteid.

Reisifirmade üldkogum hõlmab ettevõtteid, mille põhi- või kõrvaltegevusala Eesti majanduse tegevusalade klassifikaatori (EMTAK) järgi on:

633 — reisibüroode ja reisikorraldajate tegevus ning Majandustegevuse registrisse (MTR) kantud reisiettevõtjana tegutsevad ettevõtjad. Majutusettevõtteid ja reisifirmasid vaadeldakse kõikselt. Ümardamise tõttu ei võrdu tabelites arvude liitmise tulemus alati summaarse näitarvuga.

Avaldamine

Statistikaamet avaldab turismi- ja majutusstatistikat aastakogumikus "Turism. Majutus. *Tourism. Accommodation*", Eesti Statistika Kuukirjas. *Monthly Bulletin of Estonian Statistics*, kogumikus "Eesti statistika aastaraamat. *Statistical Yearbook of Estonia*". Turismistatistikat leiab ka Statistikaameti veebilehelt www.stat.ee statistika andmebaasist rubriigist "Statistika".

DEFINITIONS

Tourism	<i>The activities of persons travelling to and staying in places outside their usual environment for not more than 12 consecutive months for leisure, business or other purposes.</i>
Usual environment	<i>An area in the close vicinity of a person's home and place of work or study and other places visited at least once a week on a routine basis, such as churches, shops and clinics. Summer homes are excluded from the usual environment.</i> <i>Three basic forms of tourism can be distinguished (see Scheme 1):</i>
Inbound tourism	<i>The activities of foreign visitors travelling to and staying in Estonia and outside their usual environment.</i>
Outbound tourism	<i>The activities of residents of Estonia travelling to and staying in places outside Estonia and outside their usual environment.</i>
Domestic tourism	<i>The activities of residents of Estonia travelling to and staying in places only within Estonia but outside their usual environment.</i> <i>Thus, internal tourism comprises domestic tourism and inbound tourism, national tourism comprises domestic tourism and outbound tourism, international tourism comprises inbound tourism and outbound tourism.</i>
Arrivals in Estonia	<i>The Border Guard Administration's statistics on arrivals cover all persons who arrived via the frontier posts of Estonia (foreigners and Estonian nationals).</i> <i>Since May 2004 the Border Guard Administration does not register the citizens of the European Union Member States, of the European Economic Community and of the Swiss Confederation in the database of border crossings. Consequently, from this date, the number of visitor arrivals in Estonia will not be collected or estimated any more and the only monthly data source will be statistics collected from accommodation establishments. It will not be possible to estimate the number of same-day visitors in 2004.</i>
Foreigner	<i>A person who has a citizenship of a foreign country or, in case of missing citizenship, who has a permanent residence abroad.</i>
Estonian citizen	<i>A person who has an Estonian citizenship or, in the case of missing citizenship, who resides permanently in Estonia.</i>
Traveller	<i>A person who is travelling within or outside his/her usual environment. Travellers can be divided into visitors and other travellers.</i>
Other travellers	<i>Persons travelling regularly within their usual environment, passengers who do not formally enter the country through passport control (ship passengers who do not disembark and air transit passengers) and crewmembers of international transport.</i> <i>Persons participating in tourism are called visitors.</i>
Visitor	<i>A person travelling to a place other than that of his/her usual environment for less than 12 consecutive months and whose main purpose of visit is other than exercise of an activity remunerated from within the place visited. Visitors include tourists or overnight visitors and same-day visitors.</i>
Tourist	<i>A person who visits places outside his/her usual environment and stays at least one night in a collective or private accommodation in the place visited. Nights spent on board of a ship, which stay at the port of the country of destination, are not taken into account.</i>
Same-day visitor	<i>A person who visits places outside his/her usual environment and does not spend the night in the place visited.</i>
Domestic visitor	<i>A resident of Estonia who travels within Estonia and visits places outside his/her usual environment.</i>
Foreign or international visitor	<i>A person who travels to a country other than that in which he/she has his/her usual residence but outside his/her usual environment for a period not exceeding 12 consecutive months and whose main purpose of visit is other than the exercise of an activity remunerated from within the place visited. It is important to distinguish facilities that commercially serve the bulk of overnight stays away from the guest's usual environment and those providing occasional overnight accommodation. Due to that tourism accommodation</i>

has been divided into two main groups: collective accommodation establishments and private tourist accommodation.

Tourist accommodation establishment

Any facility that regularly or occasionally provides overnight accommodation for tourists.

A business entity through which an undertaking provides accommodation services within the framework of its economic or professional activity. Accommodation establishments can be classified as follows: hotels, motels, guesthouses, hostels, holiday camps, cottages, flats, bed-and-breakfast. Tourism accommodation has been divided into two main groups: collective accommodation establishments and private tourist accommodation. The accommodation statistics take into account only the data of collective accommodation.

Accommodation service

The offer for sale or sale of sleeping accommodation and goods or services supplementary thereto.

Private tourist accommodation

Forms of accommodation that do not conform to the definition of collective tourist accommodation. These provide limited number of places for rent or free of charge.

Accommodation establishment

Hotel, motel or other kind of establishment providing collective short-stay accommodation services.

Health resorts

Health care institutions established for treating convalescents, for preventive and after treatment.

Travel agency

Enterprise as a legal person, whose main activity is defined by the Estonian Classification of Economic Activities (EMTAK) as services of travel agencies and tour operators (6330) or whose secondary activity is the provision of travel services and who have been entered in the state register of undertakings operating in the areas of activity subject to special requirements.

Average cost of a guest night

Includes value-added tax and the cost of breakfast if it is sold with accommodation services. The number of rooms includes only the rooms, which are available; temporarily closed rooms are not taken into account in the monthly statistics.

METHODOLOGY

Foreign visitors in Estonia

During the survey Foreign Visitors in Estonia that was carried out in 2005, travellers who were leaving Estonia were interviewed. The target population included persons who were not residents of Estonia and who had stayed in Estonia for more than three hours but less than three months. Only a short interview was carried out with those passengers, who had stayed in Estonia for less than three hours or more than three months, but not over one year. Non-residents who cross the border regularly (e.g. due to place of work), transit passengers who did not pass the passport control, ship passengers who did not leave the ship and crewmembers (look the definition "Other travellers") were excluded. Unlike 2004, passengers of cruise ships visiting Tallinn were included.

The interviews took place at the major Estonian frontier posts: the terminals of the Port of Tallinn, the Tallinn Airport, the Ikla, Koidula, Narva and Valga 1st road frontier posts and the Tallinn-Moscow trains on their way to the Estonian border.

The number of interviews at each frontier post was specified in accordance with the Border Guard Office data of foreign visitors leaving Estonia in 2003 and experience collected with the conduct of 2004 foreign visitors motivation and expenditure survey.

The residents of neighbouring countries account for the main share of visitors, but information about the travel behaviour of foreign visitors from more faraway countries is also needed. Therefore quotas were set for certain countries. Passengers to be interviewed were selected at random, taking into account the schedules of airport and port traffic. The survey was carried out in the form of interviews. When approaching the visitors, the interviewers first found out the length of stay and their country of residence. The selected respondent was not interviewed if the quota was exceeded. Only two people were allowed to be interviewed from each travel group or tour bus.

Tourism research into Estonian population

The data of the tourism research into Estonian population were collected together with the data of the Estonian Labour Force Survey. The tourism research became part of the ELFS

the ELFS 2005 included all working age residents of Estonia. Working age persons comprised all persons between the ages of 15 and 74 in the reference week. All the working age members of the reference person's household were included in the sample.

All working age household members were inquired about the travels made in the previous month. All the data presented are estimates of actual parameters. In calculating estimates for 2005, the estimated number of population as at 1 January 2004 has been used. According to population statistics, the estimated population of Estonia on 1 January 2004 was 1,351,100, of whom 1,048,600 were of working age.

Due to rounding, the total sums in tables are not always equal with the total.

Accommodation establishments, travel agencies and tour operators

Accommodation establishments incorporate enterprises where the main activity according to The Estonian Classification of Economic Activities (EMTAK) are:

551 — hotels;

552 — camping sites and other provision of short stay accommodation;

and accommodation establishments which are recognized in the Register of Licensed Accommodation Establishments by the Estonian Tourism Board.

In tourism statistics, the population of enterprises includes enterprises whose main activity as defined by the Estonian Classification of Economic Activities (EMTAK) is:

633 — services of travel agencies and tour operators

and which have been entered into the Register of Economic Activities by the Ministry of Economic Affairs and Communications as tour operators and travel agencies.

Accommodation establishments, travel agencies and tour operators are completely enumerated.

Publications

Statistics Estonia publishes data on tourism and accommodation statistics in the yearbook *Turism. Majutus. Tourism. Accommodation*, in the monthly *Eesti Statistika Kuukiri. Monthly Bulletin of Estonian Statistics*, and in yearbooks "Eesti statistika aastaraamat. Statistical Yearbook of Estonia". Statistics on tourism are also available in the *Statistical Database on the web site of Statistics Estonia* www.stat.ee under the heading "Statistics".

Endla 15, 15174 Tallinn
Trükkitud Ofset OÜ,
Paldiski mnt 25, 10612 Tallinn
Juuni 2006

*Published by Statistics Estonia
15 Endla Str, 15174 Tallinn
Printed by Ofset Ltd,
25 Paldiski Rd 10612 Tallinn
June 2006*