

## SISUKORD

Ülevaade .....	2
Loomakasvatus, 2004–2005 .....	2
Loomade ja piima kokkuost, 2004–2005 .....	2
Diagrammid .....	3
1. Loomad kvartali lõpul, 31. detsember 2003 – 31. detsember 2005 .....	3
2. Kokkuostetud veistest saadud liha, I kvartal 2004 – IV kvartal 2005 .....	3
3. Kokkuostetud sigadest saadud liha, I kvartal 2004 – IV kvartal 2005 .....	3
4. Piima kokkuost, I kvartal 2004 – IV kvartal 2005 .....	4
Tabelid .....	4
1. Tapaloomade ja -lindude eluskaal, 2004–2005 .....	4
2. Piimatoodang, 2004–2005 .....	5
3. Munatoodang, 2004–2005 .....	5
4. Sünninud vasikad ja põrsad, 2004–2005 .....	6
5. Veised, 31. detsember, 2004–2005 .....	6
6. Piimalehmad, 31. detsember, 2004–2005 .....	7
7. Sead, 31. detsember, 2004–2005 .....	7
8. Lambad ja kitsed, 31. detsember, 2004–2005 .....	8
9. Linnud, 31. detsember, 2004–2005 .....	8
10. Veiste kokkuost, 2004–2005 .....	9
11. Sigade kokkuost, 2004–2005 .....	10
12. Piima kokkuost, 2004–2005 .....	11
Metoodika .....	12
Loomakasvatus .....	12
Loomade ja piima kokkuost .....	13
Andmete avaldamine .....	13

## ÜLEVAADE

### LOOMAKASVATUS

2004–2005

**Esialgsetel andmetel suurenes 2005. aastal 2004. aastaga võrreldes piimatoodang 3%, munatoodang vähenes 14% ning loomade ja lindude müük tapaks vähenes 8%.**

2005. aastal tapeti majapidamistes või müüdi lihatöötlemisettevõtetele tapaks 100 000 tonni (eluskaalus) loomi ja linde (2004. aastal 109 200 tonni), toodeti 670 400 tonni piima (2004. aastal 652 400 tonni) ja 197,6 miljonit muna (2004. aastal 230,9 miljonit).

Lehma kohta lüpsiti keskmiselt 5751 kilogrammi piima, s.o 223 kilogrammi rohkem kui 2004. aastal.

Esialgsete arvestuste järgi oli 31. detsembril 2005 riigis 252 200 veist (sealhulgas 113 100 piimalehma), 351 600 siga, 51 800 lammast ja kitse.

### LOOMADE JA PIIMA KOKKUOST

2004–2005

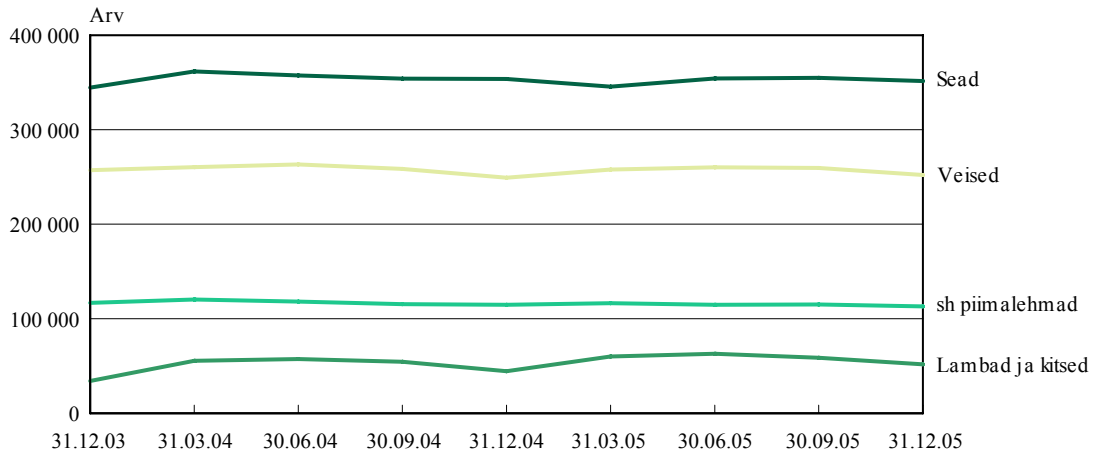
2005. aastal saadi lihatöötlemisettevõtete kokkuostetud veistest 9271 tonni liha (2004. aastal 10 249 tonni) ja sigadest 26 946 tonni liha (2004. aastal 25 213 tonni).

Veiseliha kokkuostuhind oli 2005. aastal IV kvartalis 22 732 krooni tonn (2004. aastal IV kvartalis 20 072 krooni), sealihal 22 412 krooni tonn (2004. aasta IV kvartalis 23 111 krooni).

Piimatöötlemisettevõtted ostsid 2005. aastal 571 190 tonni piima, (2004. aastal 536 066 tonni). 57% kokkuostetud piimast oli eliitpiim, 39% kõrgema sordi ja 4% esimese sordi piim. Piima rasvasus oli keskmiselt 4,1%, valgusisaldus 3,3%.

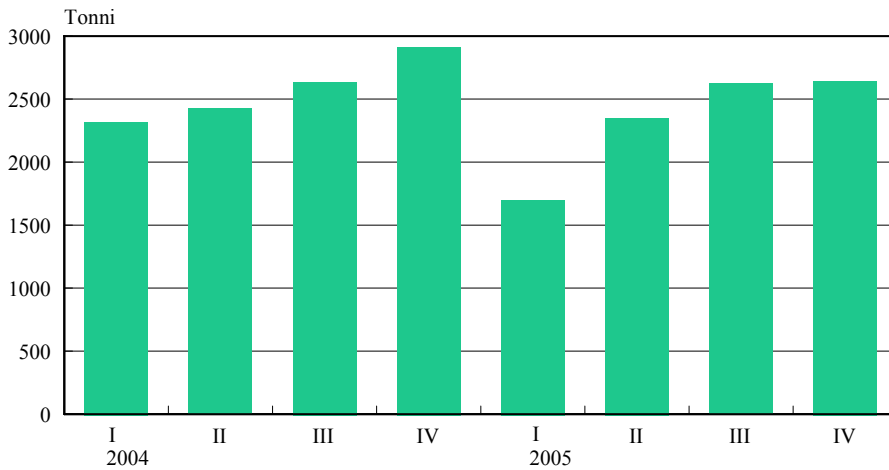
Piima kokkuostuhind oli 2005. aasta IV kvartalis 3960 krooni tonn (2004. aasta IV kvartalis 3936 krooni).

Diagramm 1. Loomad kvartali lõpul, 31. detsember 2003 – 31. detsember 2005



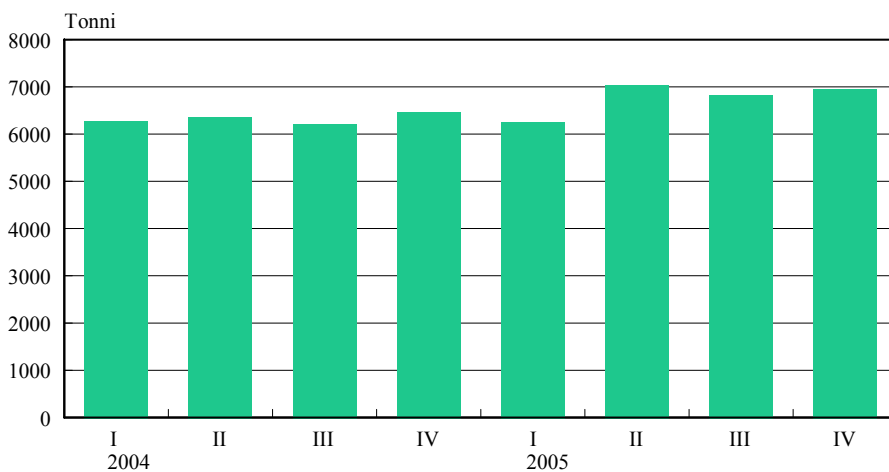
31. detsembril 2005 oli 2004. aasta sama ajaga võrreldes veiseid 1% rohkem, piimalehmi 3% vähem, sigu 3% rohkem ning lambaid ja kitsi 24% rohkem.

Diagramm 2. Kokkuostetud veistest saadud liha, I kvartal 2004 – IV kvartal 2005



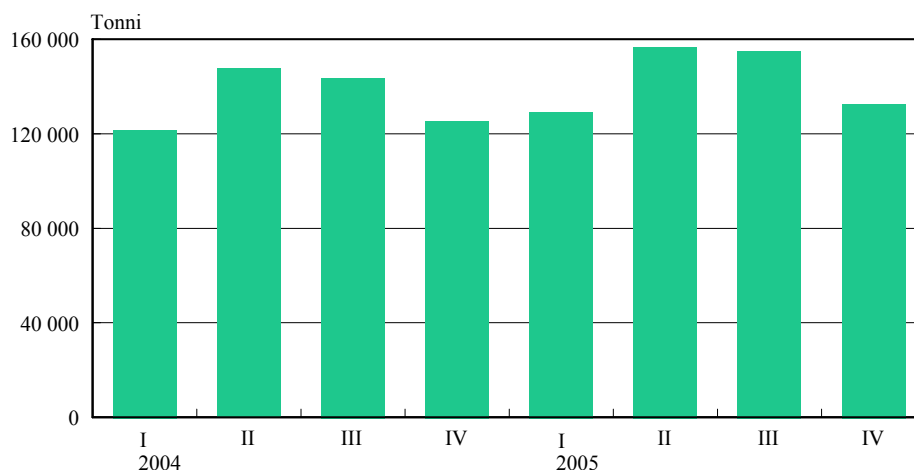
2005. aasta IV kvartalis saadi lihatöötlemisettevõtete kokkuostetud veistest 9% vähem liha kui 2004. aasta IV kvartalis.

Diagramm 3. Kokkuostetud sigadest saadud liha, I kvartal 2004 – IV kvartal 2005



2005. aasta IV kvartalis saadi lihatöötlemisettevõtete kokkuostetud sigadest 7% rohkem liha kui 2004. aasta IV kvartalis.

Diagramm 4. Piima kokkuost, I kvartal 2004 – IV kvartal 2005



2005. aasta IV kvartalis ostsid piimatöötlemisettevõtted 6% rohkem piima kui 2004. aasta IV kvartalis.

Tabel 1. Tapaloomade ja -lindude eluskaal, 2004–2005 (tonni)

Aasta, maakond	IV kvartal					Aasta algusest				
	kokku	veised	sead	lambad ja kitsed	linnud	kokku	veised	sead	lambad ja kitsed	linnud
2004	29 261	8 998	14 812	370	5 006	109 185	30 918	56 745	724	20 723
2005	27 839	7 581	14 972	304	4 982	99 978	25 764	54 346	682	19 186
Harju	7 237	357	1 968	x	x	25 772	1 359	5 585	x	x
Hiiu	480	62	x	x	0	2 136	173	x	x	0
Ida-Viru	423	243	173	6	1	1 511	744	749	12	6
Jõgeva	2 101	943	1 144	12	2	7 188	2 980	4 168	24	16
Järva	1 389	861	513	13	2	5 983	3 645	2 315	20	3
Lääne	848	367	454	15	12	2 287	951	1 290	33	13
Lääne-Viru	2 951	889	2 059	3	0	10 905	3 182	7 557	12	154
Põlva	857	467	343	12	35	3 495	1 523	1 830	58	84
Pärnu	1 191	767	388	35	1	3 714	2 261	1 399	51	3
Rapla	1 495	655	830	10	0	4 721	1 761	2 932	28	0
Saare	1 274	486	717	61	10	4 494	1 573	2 788	123	10
Tartu	1 906	572	1 304	30	0	6 374	1 953	4 357	63	1
Valga	737	228	483	13	13	1 976	827	1 011	47	91
Viljandi	4 048	420	x	44	x	16 189	1 810	x	82	x
Võru	902	264	613	19	6	3 233	1 022	2 149	56	6
%, 2004 = 100	95	84	101	82	100	92	83	96	94	93

Tabel 2. Piimatoodang, 2004–2005

Aasta, maakond	Piimatoodang, tonni		Keskmine piimatoodang lehma kohta, kg	
	IV kvartal	aasta algusest	IV kvartal	aasta algusest
2004	154 883	652 400	1 307	5 528
2005	159 565	670 406	1 409	5 751
Harju	8 126	35 798	1 311	5 611
Hiiu	933	4 328	1 109	4 904
Ida-Viru	4 361	18 252	1 308	5 360
Jõgeva	16 777	70 139	1 495	6 213
Järva	28 476	118 122	1 545	6 378
Lääne	3 475	15 199	1 139	4 835
Lääne-Viru	18 536	77 856	1 452	6 126
Põlva	11 456	47 709	1 607	6 545
Pärnu	16 832	70 247	1 432	5 809
Rapla	11 402	44 608	1 496	5 827
Saare	7 222	32 595	1 101	4 983
Tartu	10 517	42 999	1 554	6 416
Valga	5 401	21 862	1 247	5 140
Viljandi	9 981	45 240	1 153	5 108
Võru	6 070	25 452	1 327	5 552
%, 2004 = 100	103	103	108	104

Tabel 3. Munatoodang, 2004–2005

Aasta, maakond	Munatoodang, tuhat tükki		Keskmine munatoodang kana kohta, tükki	
	IV kvartal	aasta algusest	IV kvartal	aasta algusest
2004	57 703	230 894	63	255
2005	50 059	197 581	69	276
Harju	x	x	x	x
Hiiu	83	407	42	212
Ida-Viru	106	571	34	143
Jõgeva	278	678	52	194
Järva	x	x	x	x
Lääne	66	345	28	153
Lääne-Viru	8 423	32 916	73	277
Põlva	x	x	x	x
Pärnu	123	643	54	162
Rapla	427	1 471	70	270
Saare	x	x	x	x
Tartu	900	3 260	45	185
Valga	8 975	32 333	69	268
Viljandi	1 301	6 493	43	234
Võru	278	1 240	44	179
%, 2004 = 100	87	86	110	108

Tabel 4. Sündinud vasikad ja põrsad, 2004–2005  
(tuhat)

Aasta, maakond	Vasikad		Põrsad	
	IV kvartal	aasta algusest	IV kvartal	aasta algusest
2004	24,7	109,7	161,1	653,6
2005	22,8	108,8	164,5	654,9
Harju	1,2	5,9	10,8	47,0
Hiiu	0,1	0,9	0,0	0,2
Ida-Viru	0,7	3,0	x	x
Jõgeva	2,6	10,7	11,2	44,3
Järva	3,6	15,9	6,8	25,0
Lääne	0,7	4,2	4,3	13,5
Lääne-Viru	2,5	11,3	20,3	84,2
Põlva	1,6	7,0	2,1	12,1
Pärnu	2,6	11,1	1,8	6,0
Rapla	1,3	7,2	9,7	47,7
Saare	1,1	6,5	12,5	49,8
Tartu	1,6	6,7	7,7	32,0
Valga	0,6	5,7	1,7	6,6
Viljandi	1,9	8,9	x	x
Võru	0,7	3,8	2,5	11,1
%, 2004 = 100	92	99	102	100

Tabel 5. Veised, 31. detsember, 2004–2005  
(tuhat)

	31. detsember 2004	31. detsember 2005	%, 2004 = 100
KOKKU	249,8	252,2	101
Kuni 1-aastased	66,3	68,2	103
1- kuni 2- aastased	51,0	52,7	103
pullmullikad	10,2	11,3	111
lehmullikad	40,8	41,4	101
2-aastased ja vanemad	132,5	131,3	99
pullid	1,3	0,8	62
lehmullikad	12,0	12,3	103
piimalehmad	116,5	113,1	97
muud lehmad	2,7	5,1	189
Harju	14,5	14,5	100
Hiiu	2,5	2,9	116
Ida-Viru	7,4	7,2	97
Jõgeva	26,4	25,9	98
Järva	36,7	36,7	100
Lääne	8,5	9,4	111
Lääne-Viru	28,7	29,5	103
Põlva	14,7	14,7	100
Pärnu	25,8	23,5	91
Rapla	17,1	18,1	106
Saare	14,3	15,4	108
Tartu	15,0	15,5	103
Valga	9,5	9,8	103
Viljandi	19,1	19,3	101
Võru	9,6	9,8	102

Tabel 6. Piimalehmad, 31. detsember, 2004–2005  
(tuhat)

Maakond	31. detsember 2004	31. detsember 2005	%, 2004 = 100
KOKKU	116,5	113,1	97
Harju	6,2	6,2	100
Hiiu	1,0	0,9	90
Ida-Viru	3,6	3,3	92
Jõgeva	11,6	11,2	97
Järva	18,8	18,5	98
Lääne	3,5	3,0	86
Lääne-Viru	12,2	12,4	102
Põlva	7,2	7,1	99
Pärnu	13,3	11,9	89
Rapla	7,8	7,6	97
Saare	6,2	6,6	106
Tartu	7,1	6,8	96
Valga	4,6	4,3	93
Viljandi	8,7	8,7	100
Võru	4,7	4,6	98

Tabel 7. Sead, 31. detsember, 2004–2005  
(tuhat)

	31. detsember 2004	31. detsember 2005	%, 2004 = 100
KOKKU	340,1	351,6	103
Põrsad	113,7	114,2	100
Kesikud	83,9	88,3	105
Nuumsead	106,6	113,0	106
Kuldid	1,2	1,2	100
Emised	34,7	34,9	101
Harju	26,3	28,3	108
Hiiu	x	0,4	x
Ida-Viru	5,5	x	x
Jõgeva	27,4	28,7	105
Järva	17,6	16,2	92
Lääne	9,2	9,6	104
Lääne-Viru	44,1	50,3	114
Põlva	9,9	17,6	178
Pärnu	6,9	6,7	97
Rapla	20,8	21,0	101
Saare	20,2	23,5	116
Tartu	24,5	24,7	101
Valga	5,3	6,8	128
Viljandi	x	x	x
Võru	11,4	13,4	118

Tabel 8. Lambad ja kitsed, 31. detsember, 2004–2005  
(tuhat)

	31. detsember 2004	31. detsember 2005	%, 2004 = 100
KOKKU	41,7	51,8	124
Lambad	38,8	49,0	126
sh uted	29,9	34,2	113
Kitsed	2,9	2,8	97
sh emakitsed	1,6	1,9	119
Harju	2,8	4,3	154
Hiiu	2,2	3,0	136
Ida-Viru	0,6	1,0	167
Jõgeva	2,7	2,9	107
Järva	1,9	2,5	132
Lääne	1,3	1,4	108
Lääne-Viru	1,4	2,4	171
Põlva	2,5	3,3	132
Pärnu	3,1	3,6	116
Rapla	1,4	2,2	157
Saare	6,7	9,3	139
Tartu	3,9	4,2	108
Valga	3,1	3,6	116
Viljandi	4,3	4,3	100
Võru	3,8	3,8	100

Tabel 9. Linnud, 31. detsember, 2004–2005  
(tuhat)

	31. detsember 2004	31. detsember 2005	%, 2004 = 100
KOKKU	2 183,0	1 804,2	83
Kanad ja kuked	x	x	x
Muud linnud	x	x	x



Tabel 6. Veiste kokkuost, 2004–2005

Ajavahemik	Veised, tuhat	Liha kaal, t	%, 2004 = 100	I kategooria rupside kaal, t	Liha maksumus, tuhat kr	Veise lihakeha keskmise kaal, kg	Keskmine lihahind, kr/t
<b>2004</b>							
Jaauar	3,8	821	100	30	13 184	215	16 058
Veebruar	3,3	699	100	25	11 976	209	17 133
Märts	4,0	789	100	25	13 872	199	17 582
<b>Jaauar–märts</b>	11,1	2 309	100	80	39 032	208	16 904
Aprill	3,7	747	100	27	13 589	200	18 191
Mai	4,2	913	100	33	14 486	219	15 866
Juuni	3,5	754	100	28	12 820	215	17 003
<b>Aprill–juuni</b>	11,4	2 414	100	88	40 895	212	16 941
Juuli	3,3	701	100	27	13 645	214	19 465
August	3,7	823	100	30	17 634	221	21 426
September	5,2	1 101	100	39	23 090	213	20 972
<b>Juuli–september</b>	12,2	2 625	100	96	54 369	216	20 712
Oktoober	4,9	1 039	100	34	21 112	213	20 320
November	4,6	966	100	33	19 145	208	19 819
Detsember	4,3	896	100	36	17 973	208	20 059
<b>Oktoober–detsember</b>	13,8	2 901	100	103	58 230	210	20 072
<b>KOKKU</b>	48,5	10 249	100	367	192 526	211	18 785
<b>2005</b>							
Jaauar	3,4	706	86	24	15 746	207	22 303
Veebruar	2,6	549	79	20	12 466	209	22 707
Märts	2,1	434	55	16	10 813	211	24 915
<b>Jaauar–märts</b>	8,1	1 689	73	60	39 025	209	23 105
Aprill	2,9	636	85	21	15 467	219	24 319
Mai	4,4	974	107	31	22 234	223	22 828
Juuni	3,3	729	97	29	16 647	218	22 835
<b>Aprill–juuni</b>	10,6	2 339	97	81	54 348	220	23 236
Juuli	3,1	699	100	27	16 314	227	23 339
August	4,1	924	112	31	21 951	224	23 756
September	4,4	988	90	32	22 819	224	23 096
<b>Juuli–september</b>	11,6	2 611	99	90	61 084	225	23 395
Oktoober	4,0	915	88	29	20 970	227	22 918
November	4,1	939	97	29	21 265	231	22 646
Detsember	3,3	778	87	26	17 595	233	22 616
<b>Oktoober–detsember</b>	11,4	2 632	91	84	59 830	230	22 732
<b>KOKKU</b>	41,7	9 271	90	315	214 287	222	23 114

Tabel 7. Sigade kokkuost, 2004–2005

Ajavahemik	Sead, tuhat	Liha kaal, t	%, 2004 = 100	I kategooria rupside kaal, t	Liha maksumus, tuhat kr	Sea lihakeha keskmine kaal, kg	Keskmine lihahind, kr/t
<b>2004</b>							
Jaauar	25,2	1 945	100	52	39 206	77	20 157
Veebruar	24,8	1 906	100	48	38 272	77	20 080
Märts	30,8	2 398	100	61	48 823	78	20 360
<b>Jaauar–märts</b>	80,8	6 249	100	161	126 301	77	20 211
Aprill	31,2	2 421	100	90	51 082	78	21 100
Mai	26,2	1 989	100	54	42 266	76	21 250
Juuni	25,7	1 917	100	54	41 005	75	21 390
<b>Aprill–juuni</b>	83,1	6 327	100	198	134 353	76	21 235
Juuli	27,2	2 055	100	54	45 045	75	21 920
August	27,4	2 080	100	57	47 441	76	22 808
September	27,2	2 056	100	53	47 216	76	22 965
<b>Juuli–september</b>	81,8	6 191	100	164	139 702	76	22 565
Oktoober	25,9	1 980	100	50	46 581	76	23 526
November	27,2	2 143	100	59	48 846	79	22 793
Detsember	29,9	2 323	100	61	53 546	78	23 050
<b>Oktoober–detsember</b>	83,0	6 446	100	170	148 973	78	23 111
<b>KOKKU</b>	328,7	25 213	100	693	549 329	77	21 788
<b>2005</b>							
Jaauar	26,7	2 070	106	64	47 019	78	22 714
Veebruar	25,7	1 975	104	62	44 519	77	22 541
Märts	28,0	2 172	91	68	49 890	77	22 970
<b>Jaauar–märts</b>	80,4	6 217	99	194	141 428	77	22 749
Aprill	30,1	2 359	97	69	53 575	78	22 711
Mai	30,1	2 324	117	72	51 645	77	22 222
Juuni	29,9	2 318	121	64	51 255	78	22 112
<b>Aprill–juuni</b>	90,1	7 001	111	205	156 475	78	22 350
Juuli	28,1	2 160	105	44	48 292	77	22 357
August	30,0	2 319	111	67	51 663	77	22 278
September	29,5	2 320	113	67	52 464	79	22 614
<b>Juuli–september</b>	87,6	6 799	110	178	152 419	78	22 418
Oktoober	30,4	2 388	121	72	53 321	79	22 329
November	28,6	2 252	105	74	50 045	79	22 222
Detsember	29,5	2 289	99	75	51 925	78	22 685
<b>Oktoober–detsember</b>	88,5	6 929	107	221	155 291	78	22 412
<b>KOKKU</b>	346,6	26 946	107	798	605 613	78	22 475

Tabel 8. Piima kokkuost, 2004–2005

Ajavahemik	Piima naturaal- kaal, t	%, 2004 = 100	Piima maksumus, tuhat kr	Keskmine piima- hind, kr/t	Piima kvaliteet			Kokkuostetud piimas rasva	
					eliitsort, t	kõrgem sort, t	I sort, t	t	%
<b>2004</b>									
Januar	38 220	100	139 634	3 653	25 191	11 776	1 019	1 581	4,1
Veebruar	39 229	100	151 846	3 871	25 792	12 192	979	1 620	4,1
Märts	43 662	100	171 035	3 917	29 207	13 318	928	1 806	4,1
<b>Januar–märts</b>	121 111	100	462 515	3 819	80 190	37 286	2 926	5 007	4,1
Aprill	46 769	100	181 031	3 871	29 981	15 498	1 066	1 909	4,1
Mai	49 971	100	191 199	3 826	30 568	17 768	1 264	2 035	4,1
Juuni	50 340	100	191 022	3 795	28 971	19 271	1 779	2 038	4,1
<b>Aprill–juuni</b>	147 080	100	563 252	3 830	89 520	52 537	4 109	5 982	4,1
Juuli	50 676	100	190 660	3 762	27 710	20 631	1 905	2 042	4,0
August	48 444	100	181 421	3 745	21 636	24 176	2 197	1 960	4,0
September	44 087	100	168 877	3 831	19 689	21 025	3 069	1 822	4,1
<b>Juuli–september</b>	143 207	100	540 958	3 777	69 035	65 832	7 171	5 824	4,1
Oktoober	41 816	100	163 776	3 917	21 507	18 570	1 267	1 794	4,3
November	40 008	100	157 822	3 945	23 208	15 314	1 309	1 704	4,3
Detsember	42 844	100	169 145	3 948	26 027	15 291	1 326	1 806	4,2
<b>Oktoober–detsember</b>	124 668	100	490 743	3 936	70 742	49 175	3 902	5 304	4,3
<b>KOKKU</b>	536 066	100	2 057 468	3 838	309 487	204 830	18 108	22 117	4,1
<b>2005</b>									
Januar	43 234	113	174 644	4 039	26 360	15 486	1 239	1 785	4,1
Veebruar	39 472	101	159 408	4 039	24 713	13 739	850	1 626	4,1
Märts	45 808	105	186 260	4 066	29 747	14 568	1 272	1 905	4,2
<b>Januar–märts</b>	128 514	106	520 312	4 049	80 820	43 793	3 361	5 316	4,1
Aprill	48 626	104	194 464	3 999	34 994	12 004	1 192	1 992	4,1
Mai	53 008	106	210 040	3 962	32 951	18 015	1 553	2 144	4,0
Juuni	54 514	108	215 046	3 945	31 591	19 538	2 925	2 179	4,0
<b>Aprill–juuni</b>	156 148	106	619 550	3 968	99 536	49 557	5 670	6 315	4,0
Juuli	53 824	106	210 873	3 918	27 786	22 825	2 757	2 119	3,9
August	52 314	108	205 830	3 934	24 260	24 690	2 990	2 088	4,0
September	48 318	110	190 901	3 951	21 626	23 889	2 273	1 967	4,1
<b>Juuli–september</b>	154 456	108	607 604	3 934	73 672	71 404	8 020	6 174	4,0
Oktoober	44 933	107	177 630	3 953	22 359	20 226	1 916	1 884	4,2
November	42 311	106	167 589	3 961	21 873	18 969	1 189	1 789	4,2
Detsember	44 828	105	177 772	3 966	25 318	17 971	1 145	1 870	4,2
<b>Oktoober–detsember</b>	132 072	106	522 991	3 960	69 550	57 166	4 250	5 543	4,2
<b>KOKKU</b>	571 190	107	2 270 457	3 975	323 578	221 920	21301	23 348	4,1

## METOODIKA

### LOOMAKASVATUS

Põllumajanduslikelt majapidamistelt koguti andmeid valikvaatlusega. Põllumajanduslike kodumajapidamiste andmed on hinnangulised.

#### Statistiline üksus

Statistiline üksus on põllumajanduslik majapidamine või põllumajanduslik kodumajapidamine.

**Põllumajanduslik majapidamine** (edaspidi *majapidamine*) — ühtse tehnilise ja majandusliku juhtimisega tootmisüksus, kus toodetakse põllumajandussaadusi ja

1) kus on vähemalt üks hektar kasutatavat põllumajandusmaad või

2) kus on vähem kui üks hektar põllumajandusmaad ja kus toodetakse põllumajandussaadusi peamiselt müügiks või mille majanduslik suurus on üks Euroopa suurusühik (ESÜ) või rohkem.

ESÜ vastab standardkogutulu väärtusele 1200 eurot (18 768 krooni). Standardkogutulu on majapidamises toodetud põllumajandustoodangu väärtuse ja selle tootmiseks tehtud erikulutuste vahe, mis arvutatakse põllumajanduskultuuride kasvupinnast, loomade arvust ja standardkogutulu koefitsiendist lähtudes.

**Põllumajanduslik kodumajapidamine** (edaspidi *kodumajapidamine*) — majandusüksus, kus põllumajandusmaad on vähem kui üks hektar, kuid on vähemalt 50 ruutmeetrit köögiviljamaad või kolm viljapuud või kuus marjapõõsast või kümme küülikut või kümme kodulindu või teisi põllumajandusloomi või kolm mesipuud ja kus toodetakse põllumajandussaadusi peamiselt oma tarbeks või mille majanduslik suurus on alla ühe ESÜ.

#### Üldkogum

**Majapidamiste** üldkogumis on põllumajanduslike majapidamiste andmekogust kõik majapidamised, kus on põllumajandusloomi.

**Kodumajapidamiste** üldkogumis on kõik põllumajandusloendusel loendatud kodumajapidamised, kus on põllumajandusloomi.

#### Põllumajanduslike majapidamiste valim

Põllumajanduslike majapidamiste valim võeti põllumajandusloenduse alusel koostatud uuendatud andmekogust.

Kuni 100 veise, 50 sea või lambaga, kuni 500 linnuga ja kuni 10 kitsega majapidamistest tehti lihtne juhuslik valik. Kõiki 100 ja enama veise, 50 ja enama sea või lambaga, 500 ja enama linnu ning 10 ja enama kitsega majapidamisi uuriti kõikselt.

Majapidamised	Majapidamisi üldkogumis	Majapidamisi valimis	Osatähtsus, %
Veistega majapidamised, kus on			
kuni 100 veist	15 789	1 090	7
100 ja enam veist	373	373	100
KOKKU	16 162	1 463	9
Sigadega majapidamised, kus on			
kuni 50 siga	9 569	375	4
50 ja enam siga	179	179	100
KOKKU	9 748	554	6
Lammaste ja kitsedega majapidamised, kus on			
kuni 50 lammast või 10 kitse	3 945	540	14
50 ja enam lammast või 10 ja enam kitse	170	170	100
KOKKU	4 115	710	17
Lindudega majapidamised, kus on			
kuni 500 lindu	20 248	172	1
500 ja enam lindu	21	21	100
KOKKU	20 269	193	1

#### Andmete üldistamine

Põllumajanduslike majapidamiste andmete üldistamisel laiendati kuni 100 veise, kuni 50 sea või lambaga, kuni 500 linnuga ja kuni 10 kitsega majapidamiste andmed ja liideti kõikselt uuritud majapidamiste andmetele. Aruande esitamata jätnud 100 ja enama veise, 50 ja enama sea või lambaga, 500 ja enama linnu ning 10 ja enama kitsega majapidamiste andmed arvestati muudest andmeallikatest saadud andmete alusel.

Kodumajapidamiste andmed on hinnangulised, lähtutakse loomade arvust põllumajandusloenduse ajal ning majapidamiste loomade arvu muutusest põllumajandusloenduse ja aruandemomendi vahelisel perioodil.

## LOOMADE JA PIIMA KOKKUOST

Loomade ja piima kokkuostu küsitlus hõlmas kõiki ettevõtteid, kelle põhitegevusala on Eesti majanduse tegevusalade klassifikaatori (EMTAK) järgi

151 — liha ja lihatoodete tootmine, töötlemine ja säilitamine;

155 — piimatoodete tootmine.

Loomade ja piima kokkuostu koondandmed saadi liha- ja piimatöötlemisettevõtete andmete summeerimisel.

## ANDMETE AVALDAMINE

Statistikaamet avaldab loomakasvatuse ning loomade ja piima kokkuostu andmeid elektroonilises kvartalibülletäänis Loomakasvatus, kuukirjas Eesti Statistika. *Estonian Statistics* ja statistika andmebaasis veebilehel [www.stat.ee](http://www.stat.ee) rubriigis "Statistika".

---

### MÄRKIDE SELETUS

- 0 näitaja väärtus väiksem kui pool kasutatud mõõtühikust  
x andmete avaldamist ei võimalda andmekaitse

Koostanud Aili Maanso ([aili.maanso@stat.ee](mailto:aili.maanso@stat.ee), tel 625 9236)  
Toimetanud Maie Koorep ([maie.koorep@stat.ee](mailto:maie.koorep@stat.ee), tel 625 9226)

Veebruar 2006