

SISUKORD

Ülevaade.....	2
Loomakasvatus, I poolaasta, 2006–2007.....	2
Loomade ja piima kokkuost, I poolaasta, 2006–2007.....	2
Diagrammid.....	3
1. Loomad kvartali lõpul, 31. detsember 2005 – 30. juuni 2007.....	3
2. Kokkuostetud veistest saadud liha, I kvartal 2006 – II kvartal 2007.....	3
3. Kokkuostetud sigadest saadud liha, I kvartal 2006 – II kvartal 2007.....	3
4. Piima kokkuost, I kvartal 2006 – II kvartal 2007.....	4
Tabelid.....	4
1. Tapaloomade ja -lindude eluskaal, I poolaasta, 2006–2007.....	4
2. Piimatoodang, I poolaasta, 2006–2007.....	5
3. Munatoodang, I poolaasta, 2006–2007.....	5
4. Sündinud vasikad ja põrsad, I poolaasta, 2006–2007.....	6
5. Loomad ja linnud, 30. juuni, 2006–2007.....	6
6. Veiste kokkuost, 2006 – I poolaasta 2007.....	7
7. Sigade kokkuost, 2006 – I poolaasta 2007.....	7
8. Piima kokkuost, 2006 – I poolaasta 2007.....	8
Metoodika.....	9
Loomakasvatus.....	9
Loomade ja piima kokkuost.....	10
Andmete avaldamine.....	10

ÜLEVAADE

LOOMAKASVATUS I poolaasta, 2006–2007

2007. aasta I poolaastal suurenes 2006. aasta sama ajaga võrreldes loomade ja lindude tapp ning müük tapaks 1%, piimatoodang kasvas 1%. Munatoodang vähenes 8%.

2007. aasta I poolaastal tapeti majapidamistes või müüdi lihatöötlemisettevõtetele tapaks 50 900 tonni (eluskaalus) loomi ja linde (2006. aasta I poolaastal 50 200 tonni), toodeti 346 400 tonni piima (2006. aasta I poolaastal 343 700 tonni) ja 91,5 miljonit muna (2006. aasta I poolaastal 99,2 miljonit).

Lehma kohta lüpsiti keskmiselt 3175 kilogrammi piima, s.o 95 kilogrammi rohkem kui 2006. aasta I poolaastal.

Esialgsete arvestuste järgi oli 30. juunil 2007 riigis 252 200 veist (sh 108 100 piimalehma), 371 500 siga, 90 800 lammast ja kitse.

LOOMADE JA PIIMA KOKKUOST I poolaasta, 2006–2007

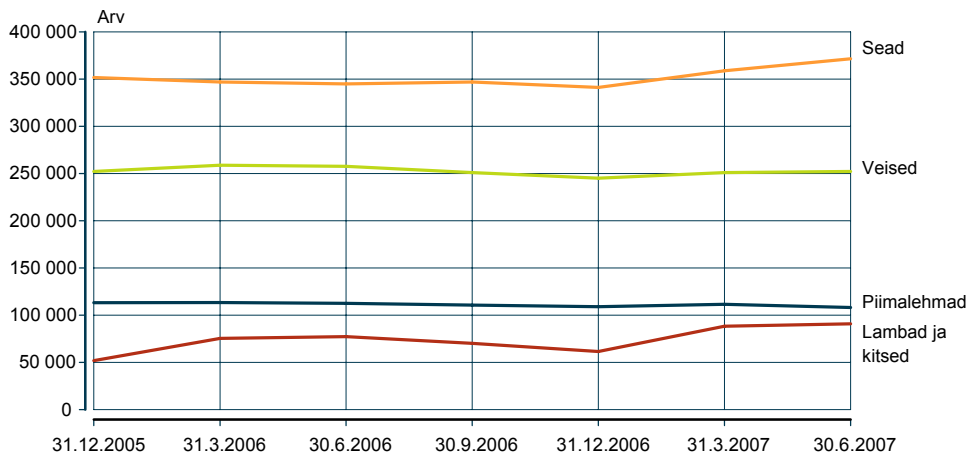
2007. aasta I poolaastal saadi lihatöötlemisettevõtete kokkuostetud veistest 4921 tonni (2006. aasta I poolaastal 4333 tonni) ja sigadest 13 676 tonni liha (2006. aasta I poolaastal 13 472 tonni).

Veiseliha kokkuostuhind oli 2007. aasta II kvartalis keskmiselt 23 523 krooni tonn (2006. aasta II kvartalis 24 962 krooni), sealihal 22 505 krooni tonn (2006. aasta II kvartalis 22 970 krooni).

Piimatöötlemisettevõtted ostsid 2007. aasta I poolaastal 299 201 tonni piima (2006. aasta I poolaastal 300 326 tonni). 56% kokkuostetud piimast oli eliitpiim, 40% kõrgema sordi ja 3% esimese sordi piim. Piima rasvasus oli keskmiselt 4,1%, valgusisaldus 3,3%.

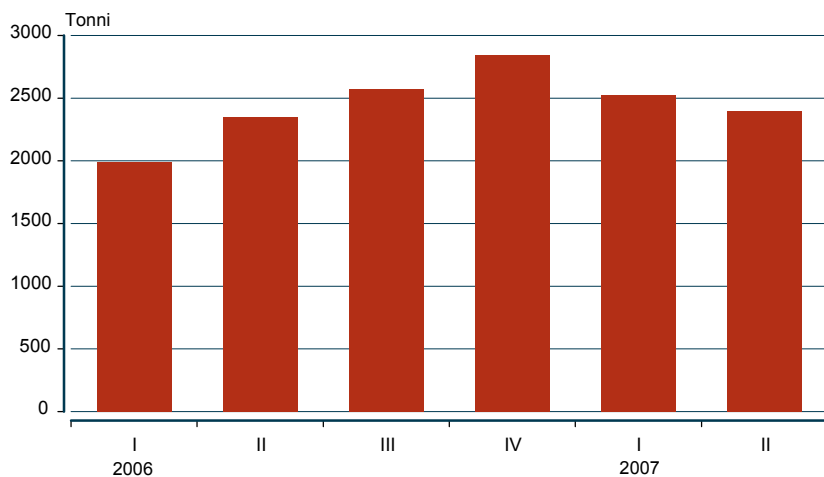
Piima kokkuostuhind oli 2007. aasta II kvartalis keskmiselt 3869 krooni tonn (2006. aasta II kvartalis 3778 krooni tonn).

Diagramm 1. Loomad kvartali lõpul, 31. detsember 2005 – 30. juuni 2007



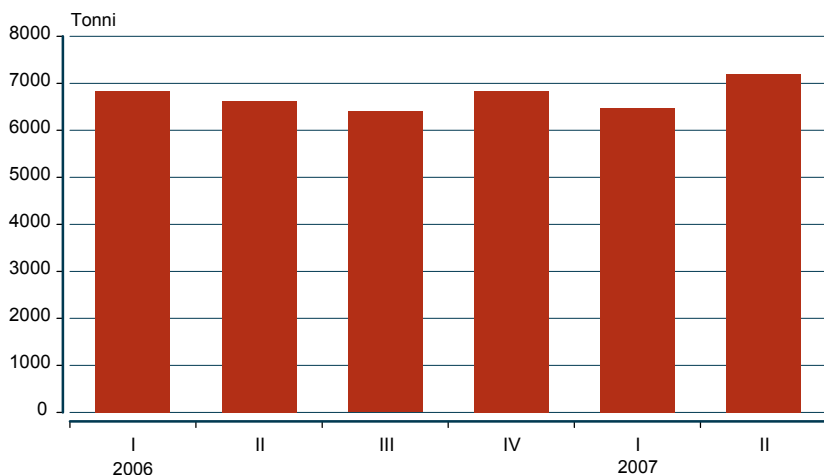
30. juunil 2007 oli 2006. aasta sama ajaga võrreldes veiseid 2% ja piimalehmi 4% vähem, sigu 8% ning lambaid ja kitsi 17% rohkem.

Diagramm 2. Kokkuostetud veistest saadud liha, I kvartal 2006 – II kvartal 2007

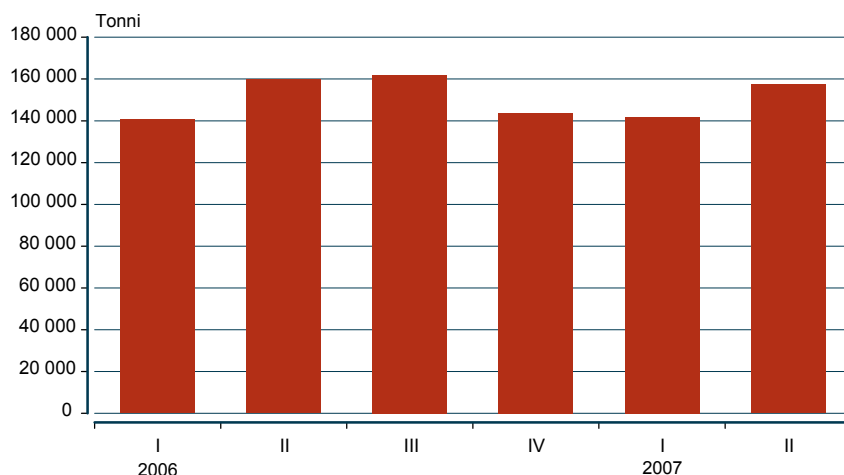


2007. aasta I poolaastal saadi lihatootlemisettevõtete kokkuostetud veistest 14% rohkem liha kui 2006. aasta I poolaastal.

Diagramm 3. Kokkuostetud sigadest saadud liha, I kvartal 2006 – II kvartal 2007



2007. aasta I poolaastal saadi lihatootlemisettevõtete kokkuostetud sigadest 2% rohkem liha kui 2006. aasta I poolaastal.

Diagramm 4. Piima kokkuost, I kvartal 2006 – II kvartal 2007

2007. aasta I poolaastal ostsid piimatöötlemisettevõtted 0,4% vähem piima kui 2006. aasta I poolaastal.

Tabel 1. Tapaloomade ja -lindude eluskaal, I poolaasta, 2006–2007 (tonni)

Aasta, maakond	II kvartal					Aasta algusest				
	kokku	veised	sead	lambad ja kitsed	linnud	kokku	veised	sead	lambad ja kitsed	linnud
2006	26 483	7 075	14 772	161	4 475	50 221	12 539	28 057	371	9 254
2007	25 334	7 062	13 712	157	4 403	50 923	14 293	27 871	431	8 328
Harju	5 715	322	985	x	x	11 051	793	1 914	x	x
Hiiu	174	81	x	x	0	454	157	x	x	0
Ida-Viru	338	167	x	x	0	696	304	x	x	0
Jõgeva	2 271	687	1 577	7	0	4 437	1 594	2 829	13	1
Järva	1 396	885	504	6	1	2 826	1 721	1 084	20	1
Lääne	598	279	312	7	0	1 268	628	622	18	0
Lääne-Viru	2 891	912	1 967	12	0	5 902	1 702	4 169	31	0
Põlva	1 537	431	x	9	x	3 063	859	x	23	x
Pärnu	946	591	346	9	0	1 897	1 245	636	16	0
Rapla	1 183	574	602	6	1	2 134	1 011	1 107	14	2
Saare	1 419	334	1 057	28	0	3 121	865	2 158	90	8
Tartu	1 548	614	919	15	0	3 341	1 094	2 221	26	0
Valga	576	324	241	9	2	1 133	557	530	41	5
Viljandi	3 739	386	x	5	x	7 777	1 014	x	19	x
Võru	1 003	475	513	15	0	1 823	749	1 030	43	1
%, 2006 = 100	96	100	93	98	98	101	114	99	116	90

Tabel 2. Piimatoodang, I poolaasta, 2006–2007

Aasta, maakond	Piimatoodang, tonni		Keskmiselt lehma kohta, kg	
	II kvartal	aasta algusest	II kvartal	aasta algusest
2006	185 156	343 697	1 667	3 080
2007	183 010	346 423	1 689	3 175
Harju	9 570	18 075	1 517	2 940
Hiiu	932	1 604	1 280	2 242
Ida-Viru	4 091	6 879	1 453	2 437
Jõgeva	18 575	35 543	1 769	3 347
Järva	29 284	56 442	1 823	3 500
Lääne	4 457	8 111	1 546	2 789
Lääne-Viru	23 608	44 358	1 811	3 405
Põlva	12 910	25 133	1 873	3 557
Pärnu	20 611	39 198	1 637	3 087
Rapla	11 778	22 273	1 617	3 024
Saare	9 901	17 711	1 564	2 802
Tartu	12 334	24 487	1 845	3 542
Valga	5 440	10 634	1 410	2 747
Viljandi	12 180	22 717	1 553	2 817
Võru	7 339	13 258	1 628	3 002
%, 2006 = 100	99	101	101	103

Tabel 3. Munatoodang, I poolaasta, 2006–2007

Aasta, maakond	Munatoodang, tuhat		Keskmiselt kana kohta, tk	
	II kvartal	aasta algusest	II kvartal	aasta algusest
2006	49 070	99 236	66	135
2007	45 010	91 551	67	132
Harju	x	x	x	x
Hiiu	63	115	50	86
Ida-Viru	86	102	49	59
Jõgeva	69	181	18	44
Järva	284	475	62	111
Lääne	192	350	35	73
Lääne-Viru	1 826	4 205	58	117
Põlva	x	x	x	x
Pärnu	211	954	58	117
Rapla	548	1 187	48	103
Saare	841	1 875	62	125
Tartu	675	1 268	51	93
Valga	8 661	17 751	68	138
Viljandi	2 816	6 189	37	90
Võru	191	415	31	65
%, 2006 = 100	92	92	102	98

Tabel 4. Sündinud vasikad ja põrsad, I poolaasta, 2006–2007
(tuhat)

Aasta, maakond	Vasikad		Põrsad	
	II kvartal	aasta algusest	II kvartal	aasta algusest
2006	31,7	61,4	171,6	334,6
2007	32,9	61,3	179,7	354,2
Harju	2,2	3,5	6,9	13,9
Hiiu	0,5	0,7	x	x
Ida-Viru	0,7	1,4	x	x
Jõgeva	2,6	5,5	18,5	35,5
Järva	4,2	8,2	4,9	9,1
Lääne	1,4	2,7	4,2	8,0
Lääne-Viru	3,8	7,1	27,2	51,7
Põlva	1,9	3,7	1,0	2,6
Pärnu	3,6	6,8	2,4	5,1
Rapla	2,5	4,4	11,9	22,6
Saare	2,2	4,4	13,0	26,6
Tartu	1,8	3,4	8,1	15,4
Valga	1,5	2,3	1,9	3,6
Viljandi	2,3	4,7	x	x
Võru	1,7	2,5	3,2	6,4
%, 2006 = 100	104	100	105	106

Tabel 5. Loomad ja linnud, 30. juuni, 2006–2007
(tuhat)

Aasta, maakond	Veised	sh piimalehmad	Sead	Lambad ja kitsed	sh kitsed	Linnud
2006	257,6	112,5	344,9	77,3	4,7	1 819,6
2007	252,2	108,1	371,5	90,8	4,8	1 711,7
Harju	14,0	6,2	19,3	7,0	0,7	x
Hiiu	3,2	0,7	x	5,9	0,2	1,4
Ida-Viru	6,4	2,8	2,2	2,1	0,5	1,8
Jõgeva	23,1	10,2	35,8	7,6	0,2	5,5
Järva	32,1	15,9	12,7	3,1	0,2	5,7
Lääne	11,3	2,9	9,0	3,4	0,3	5,1
Lääne-Viru	30,6	13,1	58,3	4,9	0,3	56,5
Põlva	15,0	6,9	29,2	5,6	0,2	x
Pärnu	26,9	12,7	5,8	6,3	0,7	4,4
Rapla	18,7	7,4	20,8	4,5	0,1	12,3
Saare	16,4	6,4	27,1	16,2	0,4	14,1
Tartu	16,1	6,7	28,1	5,0	0,3	14,7
Valga	9,8	3,8	7,5	7,3	0,2	175,3
Viljandi	18,1	7,9	x	4,7	0,2	75,6
Võru	10,5	4,5	13,0	7,2	0,3	8,1
%, 2006 = 100	98	96	108	117	102	94

Tabel 6. Veiste kokkuost, 2006 – I poolaasta 2007

Ajavahemik	Veised, tuhat	Liha kaal, t	%, 2006 = 100	I kategooria rupside kaal, t	Liha maksumus, tuhat kr	Lihakeha keskmine kaal, kg	Keskmine lihahind, kr/t
2006							
Jaanuar	3,3	786	100	26	17 789	238	22 632
Veebruar	2,7	636	100	23	15 058	236	23 676
Märts	2,4	565	100	23	14 102	235	24 959
Jaanuar–märts	8,4	1 987	100	72	46 949	237	23 628
Aprill	2,7	649	100	18	16 494	240	25 414
Mai	3,9	911	100	30	22 546	234	24 749
Juuni	3,3	786	100	25	19 522	238	24 837
Aprill–juuni	9,9	2 346	100	73	58 562	237	24 962
Juuli	3,2	770	100	28	19 009	241	24 687
August	4,0	916	100	25	22 656	229	24 734
September	3,9	889	100	28	21 223	228	23 873
Juuli–september	11,1	2 575	100	81	62 888	232	24 423
Oktoober	4,5	1 037	100	29	23 845	230	22 994
November	4,3	1 051	100	35	23 847	244	22 690
Detsember	3,3	758	100	30	16 851	230	22 231
Oktoober–detsember	12,1	2 846	100	94	64 543	235	22 678
KOKKU	41,5	9 754	100	320	232 942	235	23 882
2007							
Jaanuar	3,7	897	114	29	19 685	242	21 945
Veebruar	3,3	789	124	26	17 274	239	21 894
Märts	3,6	840	149	28	20 371	233	24 251
Jaanuar–märts	10,6	2 526	127	83	57 330	238	22 696
Aprill	3,2	757	117	28	18 069	237	23 869
Mai	3,8	898	99	26	21 219	236	23 629
Juuni	3,2	740	94	29	17 049	231	23 039
Aprill–juuni	10,2	2 395	102	83	56 337	235	23 523

Tabel 7. Sigade kokkuost, 2006 – I poolaasta 2007

Ajavahemik	Sead, tuhat	Liha kaal, t	%, 2006 = 100	I kategooria rupside kaal, t	Liha maksumus, tuhat kr	Lihakeha keskmine kaal, kg	Keskmine lihahind, kr/t
2006							
Jaanuar	28,9	2 264	100	64	50 583	78	22 342
Veebruar	26,2	2 067	100	62	45 873	79	22 193
Märts	31,5	2 513	100	77	55 804	80	22 206
Jaanuar–märts	86,6	6 844	100	203	152 260	79	22 247
Aprill	26,5	2 084	100	60	47 312	79	22 702
Mai	29,9	2 369	100	70	53 789	79	22 705
Juuni	28,3	2 175	100	62	51 143	77	23 514
Aprill–juuni	84,7	6 628	100	192	152 244	78	22 970
Juuli	28,0	2 174	100	60	51 218	78	23 559
August	28,0	2 174	100	64	50 691	78	23 317
September	26,5	2 053	100	56	49 790	77	24 252
Juuli–september	82,5	6 401	100	180	151 699	78	23 699
Oktoober	28,5	2 247	100	67	53 926	79	23 999
November	29,8	2 362	100	78	56 230	79	23 806
Detsember	28,6	2 234	100	61	52 898	78	23 679
Oktoober–detsember	86,9	6 843	100	206	163 054	79	23 828
KOKKU	340,7	26 716	100	781	619 257	78	23 179
2007							
Jaanuar	29,8	2 335	103	64	54 440	78	23 315
Veebruar	25,2	1 937	94	59	44 749	77	23 102
Märts	28,5	2 209	88	74	51 254	78	23 202
Jaanuar–märts	83,5	6 481	95	197	150 443	78	23 213
Aprill	27,1	2 186	105	60	48 975	81	22 404
Mai	31,9	2 580	109	75	57 838	81	22 418
Juuni	31,3	2 429	112	67	55 110	78	22 688
Aprill–juuni	90,3	7 195	109	202	161 923	80	22 505

Tabel 8. Piima kokkuost, 2006 – I poolaasta 2007

Ajavahemik	Piima naturaal- kaal, t	%, 2006 = 100	Maksumus, tuhat kr	Keskmine piima- hind, kr/t	Piima kvaliteet			Kokkuostetud piimas rasva	
					eliitsort, t	kõrgem sort, t	I sort, t	t	%
2006									
Jaauar	47 825	100	184 623	3 860	25 202	21 076	1 296	1 987	4,2
Veebruar	43 553	100	170 650	3 918	22 366	19 888	1 095	1 815	4,2
Märts	49 170	100	189 187	3 848	26 341	21 319	1 115	1 999	4,1
Jaauar–märts	140 548	100	544 460	3 874	73 909	62 283	3 506	5 801	4,1
Aprill	49 956	100	190 275	3 809	26 799	21 387	1 391	2 089	4,2
Mai	53 913	100	203 959	3 783	28 734	23 382	1 476	2 182	4,0
Juuni	55 909	100	209 404	3 745	28 225	25 452	1 744	2 233	4,0
Aprill–juuni	159 778	100	603 638	3 778	83 758	70 221	4 611	6 504	4,1
Juuli	56 402	100	209 544	3 715	24 114	29 002	2 763	2 203	3,9
August	54 363	100	203 636	3 746	20 524	29 794	3 560	2 135	3,9
September	51 012	100	191 691	3 758	22 091	25 366	3 288	2 057	4,0
Juuli–september	161 777	100	604 871	3 739	66 729	84 162	9 611	6 395	4,0
Oktoober	49 282	100	188 577	3 827	24 169	23 206	1 635	2 044	4,1
November	45 801	100	177 845	3 883	24 273	19 945	1 373	1 919	4,2
Detsember	48 733	100	185 849	3 814	25 056	21 931	1 373	2 003	4,1
Oktoober–detsember	143 816	100	552 271	3 840	73 498	65 082	4 381	5 966	4,1
KOKKU	605 919	100	2 305 240	3 805	297 894	281 748	22 109	24 666	4,1
2007									
Jaauar	48 750	102	187 862	3 854	26 379	20 735	1 420	1 991	4,1
Veebruar	43 824	101	169 512	3 868	24 143	17 831	1 659	1 807	4,1
Märts	49 232	100	190 188	3 863	27 964	19 908	1 062	2 014	4,1
Jaauar–märts	141 806	101	547 562	3 861	78 486	58 474	4 141	5 812	4,1
Aprill	50 269	101	194 508	3 869	28 462	20 584	1 048	2 043	4,0
Mai	53 631	99	207 701	3 873	32 176	20 040	1 169	2 151	4,0
Juuni	53 495	96	206 789	3 866	29 571	21 698	1 967	2 115	4,0
Aprill–juuni	157 395	99	608 998	3 869	90 209	62 322	4 184	6 309	4,0

METOODIKA

LOOMAKASVATUS

Põllumajanduslikelt majapidamistelt koguti andmeid valikvaatlusega. Põllumajanduslike kodumajapidamiste andmed on hinnangulised.

Statistiline üksus

Statistiline üksus on põllumajanduslik majapidamine või põllumajanduslik kodumajapidamine.

Põllumajanduslik majapidamine (edaspidi *majapidamine*) — ühtse tehnilise ja majandusliku juhtimisega tootmisüksus, kus toodetakse põllumajandussaadusi ning

- 1) kus on vähemalt üks hektar kasutatavat põllumajandusmaad või
- 2) kus on vähem kui üks hektar põllumajandusmaad ja kus toodetakse põllumajandussaadusi peamiselt müügiks või mille majanduslik suurus on üks Euroopa suurusühik (ESÜ) või rohkem.

ESÜ vastab standardkogutulu väärtusele 1200 eurot (18 768 krooni). Standardkogutulu on majapidamises toodetud põllumajandustoodangu väärtuse ja selle tootmiseks tehtud erikulutuste vahe, mis arvutatakse põllumajanduskultuuride kasvupinnast, loomade arvust ja standardkogutulu koefitsiendist lähtudes.

Põllumajanduslik kodumajapidamine (edaspidi *kodumajapidamine*) — majandusüksus, kus põllumajandusmaad on vähem kui üks hektar, kuid on vähemalt 50 ruutmeetrit köögiviljamaad või kolm viljapuud või kuus marjapõõsast või kümme küülikut või kümme kodulindu või teisi põllumajandusloomi või kolm mesipuud ja kus toodetakse põllumajandussaadusi peamiselt oma tarbeks või mille majanduslik suurus on alla ühe ESÜ.

Üldkogum

Majapidamiste üldkogumis on põllumajanduslike majapidamiste andmekogu kõik majapidamised, kus on põllumajandusloomi.

Kodumajapidamiste üldkogumis on kõik põllumajandusloendusel loendatud kodumajapidamised, kus on põllumajandusloomi.

Põllumajanduslike majapidamiste valim

Põllumajanduslike majapidamiste valim võeti põllumajandusloenduse alusel koostatud uuendatud andmekogust.

Kuni 100 veise, 50 sea või lambaga, kuni 500 linnuga ja kuni 10 kitsega majapidamistest tehti lihtne juhuslik valik. Kõiki 100 ja enama veise, 50 ja enama sea või lambaga, 500 ja enama linnu ning 10 ja enama kitsega majapidamisi uuriti kõiksest.

Majapidamised	Majapidamisi üldkogumis	Majapidamisi valimis	Osatähtsus
Veistega majapidamised, kus on			
kuni 100 veist	11 088	917	8
100 ja enam veist	403	403	100
KOKKU	11 491	1 320	11
Sigadega majapidamised, kus on			
kuni 50 siga	5 340	325	6
50 ja enam siga	152	152	100
KOKKU	5 492	477	9
Lammaste ja kitsedega majapidamised, kus on			
kuni 50 lammast või kuni 10 kitse	4 451	485	11
50 ja enam lammast või 10 ja enam kitse	320	320	100
KOKKU	4 771	805	17
Lindudega majapidamised, kus on			
kuni 500 lindu	14 955	159	1
500 ja enam lindu	17	17	100
KOKKU	14 972	176	1

Andmete üldistamine

Põllumajanduslike majapidamiste andmete üldistamisel laiendati kuni 100 veise, 50 sea või lambaga, kuni 500 linnuga ja kuni 10 kitsega majapidamiste andmed ja liideti kõiksest uuritud majapidamiste andmetele. Aruande esitamata jätnud 100 ja enama veise, 50 ja enama sea või lambaga, 500 ja enama linnu ning 10 ja enama kitsega majapidamiste andmed arvestati muudest andmeallikatest saadud andmete alusel.

Kodumajapidamiste andmed on hinnangulised, lähtutakse loomade arvust põllumajandusloenduse ajal ning majapidamiste loomade arvu muutusest põllumajandusloenduse ja aruandemomendi vahelisel perioodil.

LOOMADE JA PIIMA KOKKUOST

Loomade ja piima kokkuostu küsitlus hõlmas kõiki ettevõtteid, kelle põhitegevusala on Eesti majanduse tegevusalade klassifikaatori (EMTAK) järgi

151 — liha ja lihatoodete tootmine, töötlemine ja säilitamine;

155 — piimatoodete tootmine.

Loomade ja piima kokkuostu koondandmed saadi liha- ja piimatöötlemisettevõtete andmete summeerimisel.

ANDMETE AVALDAMINE

Statistikaamet avaldab loomakasvatuse ning loomade ja piima kokkuostu andmeid kord kvartalis elektroonilises kvartalibülletäänis Loomakasvatus, väljaandes Eesti Statistika Kuukiri. *Monthly Bulletin of Estonian Statistics* ja statistika andmebaasis veebilehe www.stat.ee rubriigis "Statistika".

MÄRKIDE SELETUS

- 0 näitaja väärtus väiksem kui pool kasutatud mõõtühikust
- x andmete avaldamist ei võimalda andmekaitse

Koostanud Aili Maanso (aili.maanso@stat.ee, tel 625 9236)
Toimetanud Siret Linnas (siret.linnas@stat.ee, tel 625 9128)
Küljendus: Indrek Tammeste (indrek.tammeste@stat.ee, tel 625 9105)

Juuli 2007