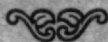




Tallinna Linna  
Keskraamatukogu

TÕHELA  
PIIMAÜHING

1911.—1936.



A  
x  
1  
4  
6  
6.

E 5065

~~XXXXXXXXXXXXXXXXXXXX~~

Tallinna Linna  
Keskraamatukogu

TÕHELA  
PIIMAÜHING

—  
1911.—1936.



A1466



ENSV  
RIIKLIK



Sõhela meeter 1936. a.

## 25 aastat tagasi. . .



Raasaegsed mäletavad olukorda, mis valitses Lõhelas enam kui 25 aastat tagasi. Lõhelas, soodega, järvedega ning metsadega eraldatud Lõstamaa walla osas, kaugel linnast ja raudteest ei olnud ükski põllumajanduse haru arenenud ega arenemisel. Katsetati lina kasvatamisega. See ei annud loodetud tulu. Pealegi rendikohapidajatel oli linakasvatamine Lõstamaa mõisa poolt rendilepinguga piiratud. Teravilja kasvatamine ei täitnud lootusi, võrdlemisi algelise põlluharimise viisi juures.

Karjakasvatus seisis hoopis tagaplaanil. Põlluheina kasvatati vähe ja sedagi ainult hobustele; kes siis lehmale ristikhaina andis? Heinamaad on Lõhelas suuremalt jaolt kaugel, karjamaad kivised ja kadakased — suvete tihti paljad kui „toapõrandad“. Piimalehma kasvatamisele ei pannud keegi rõhku. Puudusid oskused koduseks või valmistamiseks ja võimalused või turustamiseks.

Karjakasvatust arendati küll vähegi määral, kuid seda lihloomade kasvatamisega. Pea igas talus mõirgas härg laudas, keda nuumati ja tihti ainult kiwikoorma küljes suudeti viia Pärnu.

Uja jooksul muutus olukord. Lõhelas algas nii ütelda ärkamise ajajärk. Kasvas peale noorem põlv, kes said enam-rohkem haridust, omasid laiemat filmaringi. Puutusid kokku juba kirjandusega. Lewis jõudnasti ajalehtede lugemine. Ajakirjandusest hangiti teateid uuteft ettemõtetest nii majanduslilfel kui ka kultuurililfel alal. Ajalehtede kaudu tutvuneti ülekkodumaalilse kuulsusega feltskonnategelastega. Ajalehtedest kuuldi laiemate ringkondade kultuurililfestest üritustest, mis ei jätnud ka Lõhela ärksamaid taluperemehti

külmaks. Wiimaste keskel tekkis mõte asutada 1910. a. Tõhelas Tõstamaa Põllumeeste Selts, mille ümber koondufid kõik Tõhela ringkonna taluperemehed ja mis sugune sai hiljem kõikide Tõhelas asutatud seltside emaks.

Rohe peale asutamist pani P.-Selts Tõhelas toime esimesed põllumajanduslised kursused instr. R. Arro juhatusel. R. Arro, kes wastawa hariduse omandanud Saksa maal ja Taanis, tõi tulusaid näiteid sealselt põllumajandusest, kus pearõhku pandawat piimakarja ja sigade kasvatamisele, mis ennast väga tasuwat otstarbekohase karja soetamise, loomade toitmise ning toodete walmistamise ja turustamise juures. R. Arro'lt kuuldi Taani piimaühingutest, nende loomisest ja tegutsemisest. Kõike seda õhutas ka Tõhelas järele tegema.

Tõhela meestel oli elawaks eeskujuks weel Tõstamaa mõisa. Seal oli juba ammu piimakarja pidamisele ülemindud. Mõisas oli oma juustutööstus. Tööstusejuhataja Shell, arwestades Tõhela meeste meeleolu kalduwusi piimakarja pidamisele, tegi ettewalmistust oma huwides Tõhela talude piima oma tööstusele hankimiseks. Shell sõitis kahel korral talust talu, kaubeldes ja ülesmärkides saadawa piimahulga.

Lõpude lõpuks ei tulnud asjast midagi wälja ühise keele mitteleidmise ja kauge maa tõttu (14 klm.). Pearaskusi tegi üksiktaludest piima kokkureõtmine ja kohaletoimetamine. Tõhela oli aga äratust saanud. Taludesse tekkis rohkem ja rohkem käsikoorelahutajaid ja kodune wõi walmistamine wõttis hoogu.

Põllumeeste Seltsi koosolekul arutati ikka ja uuesti piimakarja pidamist, loomade toitmise wõimalust ning kõiki wõimalikke paremusi ja kasusi, mis wõiwad tulla piimakarja pidamisest. Asi meelitas. Siurteks õhutatateks olid weel Tõstamaa mõisa walitsejad, mõlemad Tootsid (wanem ja noorem), kes oma majapidamisest näiteid tuues soojalt Tõhelas soowitafid asutada piimaühing. Wiimase tõuke andis äsja asutatud „Põllutööleht“. Wiimases ilmus

Imavere piimaihingu igakuine aruanne, millest näha oli saadud piima toobi hind, mis täiel määral rahuldab ja isegi meelitas.

Tõhelas puudus aga piimaihingu asutamiseks kindel tahe ja üksmeel. Umbruskonna rahva arusaamine oli esialgu umbusklik ja suhtumine asjasse väga kahtlev — iseäranis vanemate taluperemeeste seas. Ja hiljem, kui juba piimatalitus avatud, oli talundeid kus vanem põlv oma tarvis ühe või kahe lehma piima meiereisse saatmata jättis — arvates, et meiereis kooritud piim ei kõlba süüa ja raha „laia üma“ saadetud või eest nii-kui-nii saamata jääb. Samuti tegi muret piimakoja ülesehitamine. Ei teatud kust hankida raha ja kas see kõik ei lõpe suure kahjuga.

Põllumeeste seltsi koosolekul aga hõõgus asi püstitada edasi. Loeti „Põllutöö“ lehest vastavaid kirjutusi ette neile, kellel nimetud leht puudus. Kutsuti kõnelema eriteadlasi ning tehti kihutustööd oma liikmete seas. Asi edenes niikaugele, et 3. juulil 1911. aastal, Põllumeeste Seltsi koosolekul väliskõnelejate J. Hanseni ja D. Pärliin'i õhutusel otsustati asutada piimaihingus. Samal koosolekul valiti ka komisjon eesotsas Willem Lauritsaga, põhikirja koostamiseks.

### Tõhela Ühispiimatalituse asutamine.

Järgmisel Põllumeeste Seltsi koosolekul 24. juulil 1911. aastal oli juba päevakorras ühispiimatalituse asutamine. Asja eesotsas seisid mehed: nagu Willem Laurits — Laagitjalt, Jüri Röösel (†), Mart Kirikall, preester Karp Noppel, kooliõpetaja Andres Mihkels (†), Andres Rangur, kes oma tulise hingega teisi õhutasid kaasa tulema ja käsi külge panema. Asutamise koosolekule oli kokku tulnud 32 põllumeeste seltsi liiget, kes olid valmis astuma ühispiimatalituse liikmeteks.

Koosolekul arutati põhikirja ja tehakse mõningad muudatused. Iga lehma pealt otsustakse liikmelt sisseas-

tumise maksu 1—10 rubla võtta. Piimatalituse asutamise komisjoni waliti: W. Laurits, J. Röösel (+), M. Kirikall, A. Mihkels (+) ja A. Rangur. Et põhikirja kinnitamine võib kauaks minna, otustati eri lepingu põhjal peale hakata.

Asutamise koosolekule järgneb 4. septembril Tõhela koolimajas, kus ka kõik Põllumeeste Seltsi koosolekud peeti, piimaühingu esimene üldkoosolek. Warem walitud komisjon jäi ka esimeseks ühingu juhatusjeks. Üldkoosolekul otustati wäiksest peale hakata. Eelarwe tehti 700 rubla ümber. Muret tekitas ruumide küstimus. Selle lahendas Nigula taluperemees A. Rangur, kes lubas oma pesukööki tasuta esimesel aastal kasutada.

Esimese algelise meierei sisseseade muretsemiseks andsid lahkelt laenu Mart Karjel ja Andrus Drik (+), Siiri Röösel (+) ja Mart Kirikall, Andres Rangur tingimusel, et hiljem, kui raha, mis otustati Tõstamaa Laenuhoiu Ühisusest laenata, neile tagasi makstakse. Seda hiljem ka tehti. Samuti jäi meieri palkamine ja piimariistade muretsemine walitud komisjoni hooleks.

Samal ajal töid ajalehed teateid kodumaalt uute piimaühingute asutamisest, muuseas ka seda, et Wana-Karistes Mälgandi tallu on käimapanud piimaühing. Omawahelisel komisjoni koosolekul otustati Mart Kirikall'i ja Siiri Röösel'i seda uut piimaühingu olemasolu ja sisseseadet saata vaatama. Uueaasta ümber sõitsidki nimetatud Tõhela piimaühingu liikmed W.-Karistesse n. n. „maad kuulama“. Rahjuks ei leitud sealt midagi õpetlikku — oli samuti hädawajaline algus. Mälgandi taluperemehe käest aga kuulnud, kes käinud sama otstarbega Umbla piimaühingut vaatamas, et seal olnud niipalju „lännikuid“ ja masinaid, et tema polla „mihastegi“ aru saanud. W.-Karistest tagasi tulles andsid saadikud omawahelisel ühingu asutajate koosolekul Puurama talus kuuldust-nähtust seletust. Lõputulemuseks oli see, et warem liikmeks astumusest 24 liiget omawahelise kirjaliku lepingu põhjal Nigula

talu pesuköögis otustasid oma tegemust alata. Muidugi käifiti.

Esimeseks meieriks saadi juhuslikult W. Lauritsa läbi A. Einer, Wenemaal piimatalituse kooli lõpetanu. A. Einer oli asja algatuseks päris kohane. Tundis tööd, täitis oma kohused hästi ja oli kõigiti Tõhela meestele asjaajamises abiks, kes ise uuel tööstusealal olid võhikud. A. Einer'i juhatusel käis nüüd meierei siseseadete muretsemine ja ettevalmistööd. Asjaga saadi niikaugemale, et 12. jaanuaril 1912. a. algab oma tegemust Tõstamaa-Tõhela Ühispiimatalitus. Hiljem muudeti nimetus „Tõhela Ühispiimatalitus'eks“, sest Tõstamaaga polnud siin midagi ühist.

Esimised piimakokkutoomise päevad töid ümbruskonda palju elevust. Asi oli huvitav. Piima viimist meiereisse ei usaldatud kellegile muule, kui tegi seda ainult peremees või perenaine. Kohe võeti ka küllades ühispiima viimine meiereisse kõne alla — ja muidugi selle üle, mis on tänini kõikjal säilinud. Talvel oli asi kergem, laoti „kanakorv“ piimanõusid täis ja asi oli korras. Senine piimavedu tegi muret. Kohe olid küllamehed koos ühise piimavedu wankri ehitamiseks, tuues kaasa tarviliku materjali. Selliseid suuri ühiswankreid võis näha hiljem mitmeid ja mitmeid hommikuti 15—20 nõulise koormaga meierei poole liikumas.

Esimese võltoodangu: kaks kasti, kokku 4 puuda 20 n. viis Jüri Röösel Elwa jaama ühele Peterburg'i ülesostjale — kui ta Tõstamaa Põllumeeste Seltsi esindajana sõitis Tartu ülemaalistele põllumeeste päevale. Aldiselt müüdi võid juhuslikult. Talvel hoiti või Nigula talu aidas, kuna suvel wiidi Laagitse talu väiksesse jää keldri, mis kestis kuni ühingu oma majja kolimiseni.

Esimisel suvel tehti katset mõned saadetised koos Are-Päriwere piimaühinguga Taani saata. Koosfaatmisel tuli arwetegemisel segadusi ja sellest peale hakkas ühing iseisewalt firma Müller'i kaudu võid Taani saatma, kust



wõi eest paremat hinda saadi, kui kodumaal. Talmel, mere külmades, saadeti wõi Peterburgi. Sarnases korras kestis wõi müük kuni ilmasõja alguseni, mis ajast müük Taani katkestati. Selle asemel aga suurenes wõimulik juhuslikkudele ostjatele, kes hindade kallinedes päris korralikku hinda maksid.

Piimaühingu oma põhikiri oli ikka weel kinnitamata. Nii puudus juriidiline alus tegutsemiseks ja kõik tehingud tulid korraldada läbi Põllumeeste Seltsi. Sellepärast jaanuari ja weebruari kuudel 1912. a. Põllumeeste Seltsi koosolekutel tõstetakse meierei hoone ehitamise küsimus üles. Ja 19. weebruaril Põllumeeste Seltsi koosolekul, peale seda kui piimaühingu kasapidaja A. Kangur esitas jaanuari kuu aruande, millest selgus, et tegewus üha laieneb, otustatakse asuda uue maja ehitamisele. Ehitusplatši lubas pikaajalisele rendile A. Kangur. Meierei asukoht osutus kõigile wastuwõetavaks, arvestades ühingu liikmete kaugusega — ühelt poolt Murro-Laagitse külad ja teisalt Teoste, Kiraste, Läälaste omad. Peale selle asus ehitataw meierei kaugel eluhoonetest, misjugune asjaolu foodustab auru jõu sisseseadmist ja lähedal järwele, kust jääwedu hõlbus ja muidki häid omadusi weel.

Põllumeeste Seltsi nimel sõlmisid rendilepingu 99. aasta peale A. Kanguriga Mart Kirikall ja Suhan Murro (+).

Maja otustatakse ehitada kahekordne. Teisele korrale teenijate ruumid ja koosolekute pidamise saal. Eelarwe tehti 1800 rbl. peale. Maja plaan oli kõigile wastuwõetaw ning ehitustööd otustati 27. märtsil Ahispiimatalituse awamise koosolekul väljapakkuda.

Ehituse materjali weamad kohale ühingu liikmed. Palgid ostetakse Seliste metsast, misjuguised weel wiimase talweteega suudetakse kohale wadada. Seinad otustatakse ehitada põllukimidest ja nende hankimine ning kohale toimetamine jääb liikmete hooleks. Erialgu määrati töötauks hobusega tööpäewa eest 1 rubla ja jalamehe päewa

eeft 50 kop. Kuid kõik need töötajad on liikmetele mitmekordse rahakursi ning olukorra muutuse tõttu väljamaksmata jäänud. Lõpulikult tühistati raha väljamaksmise otsus 1925 aasta üldkoosolekul.

Tööpäevade märkmikust paistab, et ühingu wähesed liikmed eesotfas selleaegsete juhatajate liikmetega J. Röösel'i ja M. Kirikall'iga asja tõsiselt wõtsid. Wiimased jaotasiid liikmete piirkonna omawahel ja isiklikult käisid töökäskede andmas — misjugaesed olid alati tööle kaasakutsumine, mitte aga käsk tööle minekuks — niimiihi õhutades tuimemaid ja kahtlewaid käsi külge panema.

## 27. märtsil 1912. aastal

peetakse Tõhela koolimajas Ühispiimatalituse awakoosolek. Ühingu põhikiri on kinnitatud ja sellega wõib ühing lahkuda Põllumeeste Seltsi tiirwa ja eestkostmise alt, asudes iseseiswalt tegutsema.

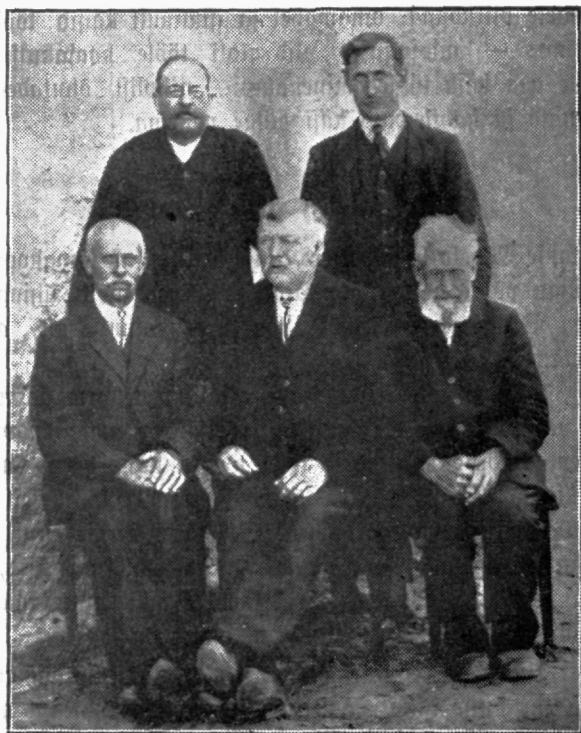
Ühingu awakoosolekuks oli liikmete arw kaswanud 47 peale. Asjast ei olnud mitte üksinda enam huvitatud lähem ümbruskond, waid asja wastu tunti hurwi ka juba Kallis ja Koongas, 10—15 klm. eemal. Wiimasest oligi juba kolm piimatoojat liiget. Selletõttu kerkis isegi koosolekul Koongasse koorejaama asutamise küsimus üles, misjugaesed aga mitmesugustel asjaoludel jäi otsustamata ja ja ühtlasi Koongasse koorejaam awamata.

Uue maja ehituseks oli raha tarwis. Et ühingul oli juba juriidilise isiku õigused, otsustati koosolekul astuda Tõstamaa Laenu-Hoiu Ühisuse liikmeks, kust pidi krediiti saama kuni 5000 rubla. Hiljem aga selgus, kui rahast aurujõu sisseeadmiseks puudu tuli, et kõrgema walitjuse poolt ei lubatavat ühisustele ja seltsidele üle 3000 rubla krediiti. Sellest saadi aga niimiihi üle, et kõik Tõhela piimauhingu liikmed astusid Tõstamaa Laenu ja Hoiu Ühingu liikmeteks, kes weel seda ei olnud, ja kasutasid piimauhisuse huwidest liikme õigusi — laenates wastastikusel was-

tutusel ning kindlustusel piimaühingu tarvis raha. Tasumine sündis aga piimaühingu kaudu.

Saadud võirahast arvestati 2% maha laenu tasumiseks.

Novakooosolekul 27. märtsil valiti ka põhikirja järele esimene piimaühingu juhatus (selleaegne nimetus „eestseisus“)



### Lõhela piimaühingu esimene juhatus valitud 27. III. 12.

Isitud wafakult: kassapidaja A. Kangur, esimees J. Röösel (+), abiesimees M. Kirikall.

Seisawad: kirjat. abi W. Laurits ja kassap. abi A. Solli.  
Puudub kirjat. A. Mihkels (+).

Esimeheks walitakse tulijemaid eestwõitlejaid Jüri Röösel (+), abiks Mart Kirikall; kirjatoimetajaks A. Mih-

kels (†), abiks W. Laurits; kasapidajaks A. Kangur ja abiks A. Tulli.

Revisjoni komisjoni: Siiri Kütt, Peeter Kubu ja A. Laur Koongaft.

Suve jooksul oli peatähelepanu pööratud maja ehitamisele, misjugu ehitamine vähempakkumise teel kohaliku ehitaja A. Weide kätte läks. Märkimise väärt on veel see, et Selistesse otsustati asutada koorejaam, kus asja õhutajateks olid Jaan Martson, Hans Masjo ja teised, kes kohapeal algasid valmistuste töödega.

### **Piimalüingu maja valmis.**

Esimene Piimalüingu koosolek omas majas peetakse 18. XI. 12. Koosolekut avades, esimees tuletab lühidalt meelde maja ehitamise raskust ja waeva, mis see nõudnud. Ühtlasi olewat ka põhjust rõõmustamiseks, et kõige suuremast raskusest on väheste ühingu liikmete üksmeelil üle saadud. Avaldab tänu kõigile tööst osavõtjatele ja avaldab lootust, et ka tulevikus võidakse suuremaid asju ette võtta, mis ühist jõudu tarvitawat. Näitab, et Tõhela mehed küllalt oskavad ise oma asju hästi ajada ja leidub mehi külluses Tõhela käekäigu parandamiseks ning arendamiseks. Lõpetades avaldab koosoleku nimel tänu Tõhela kooliõukogule, eriti esimehele, kelle lahke vastutulelikusega oli võimalik seniseid Piimalüingu koosolekuid ära pidada Tõhela koolimajas. Maja läks makma ühes kõrvalehitustega 3598 rubla, peale selle tasuta toodud põllukiivid ja palgid ning liikmete tööpäevad.

Samal koosolekul tuleb arutusele aurujõu peale üleminek. Piimalüingu üha näitab kasvamist. Käsitli ajamine lähed raskeks ja aegavittwaks. Kannatab wõi wäljatuleku % . Raske on iseäranis suwekuudel. Peale mitmekülgsete kaalumiste ja läbirääkimiste otsustakse ühel häälel

**aurujõu peale üle minna.**

Nüüd otustakse ka lõplikult Selistesse koorejaama avamise küsimus jaatavalt. Selistesse valitakse koorejaama juhatus koosseisus: Jaan Martson, Al-der Rahe ja S. Masfo, kes Selistes võtavad liikmeid vastu ja seavad koorejaama sisse. Kulud kandis Tõhela piimaühing. Seliste koorejaam töötas Tõhela osakonnana 1916, 1917 aastani.

Järgmisele koosolekule, meiereisse, 9. dets. 1912. a. kus oli päevakorras auru sisseseade ostmise, olid ilmunud ka vastavate firmade esindajad. Erialgul tehtud eelarve otustus väikefeks. Tekkis juba kahtlus aurujõu sisseseadmise kohta, sest hirmutas nii mõndagi suur rahakulu. Pealegi oli laenatud krediidit majaehitamiseks ära kulutatud terweni. Raha hankimiseks leiti moodus, millest eespool oli juttu.

Peaaegu üksmeel otustati auru sisseseade osta Tartu Majanduse Ühisuselt 3483 rubla eest, peale seda kui viimase esindaja hr. Luksepp tõi selgitusi aurusisseseade paremuse kohta ja oma selgituskõne lõpetas sõnadega „lehmad seijavad teil laudas, kõigutavad kõrvu ja tilguvad kulda“

1913. a. algusel mindi aurujõu peale üle. Nüüdsest peale märgiti igal hommikul meierei tööalgust auruvilega, mis sugune oli ümbruskonnale niivõrd uudis, et vilistamise ajaks töö seisma jäeti ja kuulatati. Oli ka neid, kes irooniliselt seekord tähendasid „kuula Tõhelameeste nälg karjub“ — kuid hiljem ise ikkagi ka „nälja“ osanikuks hakkasid. Kui palju oli viimaseid, s. o. mitteliikmeid, esimestel aastatel ümbruskonnas, kes umbusklikult ja kahtlevalt suhtusid meiereisse näitavad arvud: 1912. aastal piimatoojaid liikmeid 32 ja 1930. aastal kui oli liikmeid kõigerohkem — 194. Hiljem ei olnud enam miski takistuseks: ei kaugus, ei piima vähesus ega piima vähene rasva sisaldamus. Rõik raskused olid mõidetavad.



**Lõhela piimälhingu juhatus 1936. aastal.**

Õstuvad wafakult: kasfapib. J. Jakobson, eimes J. Rööjel. Kirjat-raamatup.

H. Kariel, pillimat. juhata. meter K. Unt.

Õellawad: abiestm. J. Karlson, kirjat. abt J. Rand ja kasfap. abt J. Karsjel.

Alljärgnevalt tabelist näeme Tõhela piimaühingu arenemise käiku 25. aasta kestel.

Aasta	Liikmeid	Piimahulk klg.
1912	32	287.912
1913	48	557.300
1914	68	561.656
1915	65	466.989
1916	67	486.548
1917	68	470.461
1918	78	497.275
1919	86	482.534
1920	93	451.236
1921	93	418.552
1922	118	765.360
1923	139	826.743
1924	157	888.630
1925	179	1.133.624
1926	180	1.090.622
1927	188	1.136.947
1928	190	1.233.176
1929	193	1.270.029
1930	194	1.413.861
1931	183	1.429.477
1932	169	1.500.466
1933	167	1.341.711
1934	160	1.478.193
1935	158	1.452.468
1936	158	

Kokku on piima toodud meiereise töötamise aja kestel ümmarguselt 22 miljoni klg., millest võid valmistatud 863.000 klg.

Efimesel töötamise aastal saadi või eest 13.577,19 rubla; viimasel aruande aastal kr. 85.408,71. Varandust mis hinnati 1. 1. 13. — 3408,64 rubla peale on kasvanud 1. 1. 36-ks kr. 44.233,00 peale.

Olgu veel tähendatud, et 1912. aasta eelarve tehti 700 rubla peale. Rahakümmne viiendaks teguruse aastaks koostatud eelarve viidi tasakaalu kr. 9.700,00-ga.

Meierei on töötanud 1912. aasta algusest peale vahetpidamata. 1914. a. augusti kuul oli kaalumisel meierei fulgemine sõjaaegade tõttu, kuid otjustakse ikka edasitöötada niikaua, kui on võimalusi või müümiseks. Suba 1913. a. otjustakse astuda keskühisus „Estoonia“ liikmeks, kuid tegelikult saab see teoksile alles 1926. aastal.

Uhistegelise liidu liikmeks astub Tõhela piimaühing 1922. aastal. Nagu hiljem selgus, oli otjustest, piimatoomist mitte lõpetada esimesel sõjaaastal, suur kasu. Väi müümine oli küll rohkem juhuslist laadi, kuid hind tõusis igaaastaga ja sissetulek aina suurenes. See asjaolu võimaldas ühingul lahedasti omi võlge korraldada Tõstamaa Laenuhoiu Ühisusega.

8. jaanuaril 1918. aastal võib juhatus üldkoosolekule ettekanda, et kõik piimaühingu võlg on tasutud. Seda tähtsat sündmust märgiti sellega, et selleaegse kassapidaja A. Tõlli korraldusel, aurukatlas aur uuesti ülesaei ja paar tundi pidewalt lasti auruvälisel hüugata. See sündis ühel pühapäeval päeval, millepärašt juhatus liikmetele palju etteheiteid tehti. Muud pidurdamat asjaolu ei ole Tõhela piimaühingul 25 aasta kestel olnud, kui et 1918. aastal oli okupatsioonivõimude poolt üldkoosolekute kokukutsumine keelatud. Kõik üldkoosolekule kuuluvad küsimused tulid ainult juhatus otjustamisele. Väi realiseerimisel erilisi takistusi ei ole olnud.

Nagu eelpool selgus toodud tabelist, Tõhela piimaühingu ümber piimatoojate koondumine sünib 1921.—1930. aasta vahemikul. Sellest peale algab küll liikmete kahanemine, kuid piimahulgale mõju avaldamata. Viimane näitab järjekindlat tõusu suhteliselt liikmete arvuga.

Mill est tekkis piimaühingu liikmete pereheitmine? Umbruskonda tekkib uus meiereide võrk. Usutakse uued piimaühingud: Tõstamaale, kuhu lä-



hervad üle Ermistu asunduse piimatoojad; Koonga=Lõpele ja Paadremaale — mis sugused on Pala ja Mõtsu talunditele lähemal kui Tõhela meierei. Sellest ka lahkumine Tõhelaft täiesti loomulik.

Viimaste aastatega on piima ja või hulk võrdlemisi stabiilne. Edasi-tagasi kõikumine oleneb just aastaaegadest, kord soodustades kord vähenedes. Mis aga väärrib märkimist on see, et piima kokkutoomine sünnib aastaringi peaaegu ühetasaselt. See näitab, et Tõhelas pannakse rõhku väga otstarbekohasele karjapidamisele ja heade karjade soetamisele.

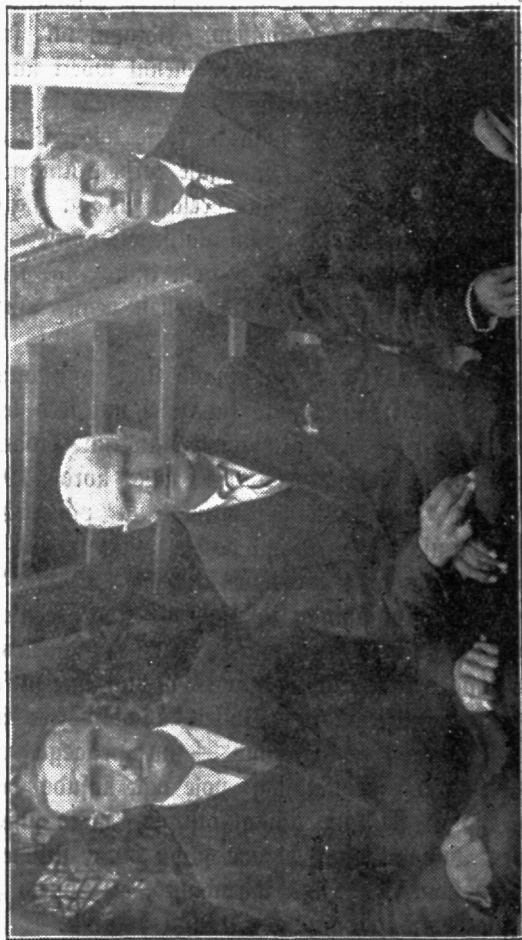
Tõhela piimaühingu juhatajate — meierite hoolsa tegevuse järelbusel on Tõhela piimaühingu võid tõusnud kvaliteedilt eelmiste hulka. Selle tõttu on juba Tõhela piimatalitus aastaid erivõid, s. o. walge soolavõid valmistajaks.

Süinkohal väärrib märkimist see, et Tõhela piimaühing maksab oma liikmetele kõrgemat hinda võid eest — kuna töötab palju vähema tööstuse %ga kui seda on üleriikline tööstuse keskmine %. Näit.: üleriikline tööstuse % 1000 kg. piimakohhta oli 1935. aastal Kr. 10,01, Tõhela piimatalituses — Kr. 6,25. Kuigi mõnes Pärnumaa piimaühingus see veel madalam on, tuleb sellest, et seal liikmed täidavad naturaalkohustusi. Tõhela piimaühingus aga liikmetel mingisuguseid naturaalkohustusi ei ole ja puu-, jää ja võimeod sünnivad taju eest — eelarve korras.

### Piimaühingu kõrvalharud.

Tõhela piimaühingu juure on tekkinud ajajooksul järgmised üritused:

1) 1929. aastal pidi Tõhela kontroll ühikus liikmete vähesuse tõttu oma tegevuse lõpetama. Selleaegne (ka praegune) juhatus eesotsas J. Röösel'iga võtustas karjamajanduse tähtsust silmas pidades, kontroll assistendi piimaühijuse teenistusse rakendada. Paar aastat hiljem



**Tõhela pitamühingu revisjoni komisjon 1936. a.**  
Wajafuut : W. Karjel, A. Koppel, J. Tõnissoo.

jagati piimatoojate ring kahte piirkonda ja palgati ametise veel teine kontroll assistent.

2) Tõhela oma afendi tõttu asub kaugel linnast ja lähemast raudtee jaamast. Selletõttu ühenduse pidamine ja liikumine väga raske ja aegaviitew. Ühingul oli suuri raskusi mõi meoga. 1925. a. peakoosolekul mõeti kaalumisele meoauto ostmine. See leidis poolehoidu ja auto osteti. Alguses läks asi väga ilusasti. Auto käis Pärnus tarviduse järgi. Wiis mõid, tõi ühingule tarbeid ning wõt- tis ka sõitjaid kaasa. Hiljem aga keelati autoga ligisõit eraisikutel ära, sest eraettevõtja pani alalise omnibusse ühen- duse Tõhela-Pärnu liinil käima. Hiljem lisandusid sellele veel wastamad liikumise määrused ja sellest peale otsutus ka ühingu liikmete kaasasõit wõimatuks.

Seda arvestades ja et ka hinnad liini omnibussega sõttes õige kallid olid, tuli ühingu juhatusel uut teed leida olukorra parandamiseks. Astuti samme autoliini pidamise õiguse piimauhingule hankimiseks. See läks korda 1930. aastal läbi juurte pingutuste ja raskuste ja piimauhing awas oma autoliini. 1930. aastal osteti ühingule uus se- gawee autobuss, mis läks maksma üle 8000 krooni. Ni- metatud auto oli piimauhingu ja ümbruskonna teenistu- ses wahetpidamata 1936. aastani. Auto wananedes ja osalt kitsaks jäädes ostis ühing juubeli aastal uue ja suu- rema „Dodge“ tüübilise busfi. Üldiselt kokkuvõttes pole just autoliini suuremat tulu annud — on peaaegu ots- otsaga kokku tulnud. Piimauhing pole aga kafude peale wäljaläinud, ega omale tulu allikat otfinud, waid ühiste- geruse mõttes wõimaldanud odawa sõidu oma liikmetele ja kogu ümbruskonnale. Olgu tähendatud, et Tõhela pii- mauhing kogu Eestis on ainuke autoliini omanik.

3) 1933. aastal afutas Põllumeeste Selts seemne- wilja puhastus jaama, kuid äranähes, et kõige kohasem jaama afukoht on piimauhingu juures, wõtab wiimane Põllumeeste Seltsilt wastawa fisiseseade üle, ehitab meie- rei juure sellekohased ruumid ja awab oma liikmetele ka- jutamiseks.



**Tõhela piimaühingu 1936. aasta juhatus, rewisjoni komisjon  
ja ühingu teenijaskond.**

**Istuvad wafakult:** S. Seiman, meter-piimat. juhat. A. Unt,  
kassap. J. Jakobson, esimees J. Röösel, kirjat-raamatup. S. Karjel,  
rew. kom. esim. A. Koppel, abikassap. J. Karjel.

**Seisawad:** autojuht A. Treumuth, rew. kom. liige J. Tõnissoo, rew. kom.  
liige W. Karjel, abiesim. J. Karlson, abi kirjat. J. Rand, meierei teen.  
W. Aael, autoj. O. Laurits.

# Tõhela piimaühingu

1911.—

Aasta	Efimees	Abiefimees	Kasfapidaja
1911	Asutamise komisjon :	W. Laurits,	M. Kirikall
1912	Jüri Kõösel (†)	Mart Kirikall,	Andres Kangur
1913	"	"	Karp Noppel
1914	"	"	Al-der Tolli
1915	"	"	"
1916	"	"	"
1917	"	"	"
1918	"	"	"
1919	Andres Kangur	"	And. Murro
1920	"	"	Andres Kirikall
1921	Jaan Rütt (†)	"	Rein Wilgats
1922	"	"	Jaan Jakobson
1923	Mart Kirikall	Jaan Rütt (†)	Al-der Madisson
1924	Jaan Rütt (†)	Al-der Tolli	"
1925	Woldemar Karjel	Martin Mardi	Martin Mihkels
1926	Jaan Martinson	Andres Tamm	Jüri Jakobson
1927	Johan Kõösel	"	"
1928	"	"	"
1929	"	"	"
1930	"	"	"
1931	"	"	"
1932	"	"	"
1933	"	Jaan Käärats	"
1934	"	"	"
1935	"	"	"
1936	"	Jüri Karlson	"

# juhatusel liikmed

1936. aastani.

Abikasfapidaja	Kirjatoimetaja- raamatupidaja	Abikirjatoimetaja- raamatupidaja	
J. Kööfel (+)	A. Kangur	A. Mihkels (+)	
A. Tolli	Andres Mihkels (+)	Willem Laurits	5101
H. Masfo	"	"	5101
E. Anso	Karp Noppel	"	5101
"	"	"	5101
"	"	Andres Karjel (+)	5101
Jakob Mihkels (+)	"	"	5101
"	"	"	5101
And. Kirikall	"	Mart Itter	5101
Jüri Kiirats	"	Saan Sepp (+)	5101
W. Wanatoa (+)	Jaan Nant	M. Itter	5101
M. Mardi	"	"	5101
J. Kiirats	"	"	5101
"	Mart Kirikall	"	5101
Jakob Karjel	Kärp Mihkels	Sak. Seimann	5101
M. Kuura	"	S. Murd	5101
K. Wilgats	"	M. Itter	5101
"	"	"	5101
"	Heinrich Karjel	Joh. Rand	0501
"	"	"	0501
Jakob Karjel	"	"	1501
"	"	"	2501
"	"	"	3501
"	"	"	4501
"	"	"	5501
"	"	"	6501

# Tõhela piimaühingu rew.-kom. liikmed

1911.—1936. aastani.

Aasta	Revisjoni komisjon	Piimatalituse juhat. meier
1912	Jüri Kütt (+), P. Kuhu, A. Laur	A. Einer
1913	J. Wälbe, A. Kangur, J. Kütt (+)	"
1914	" " "	" J. Kutfik
1915	" " "	J. Kutfik
1916	" " "	A. Kangur
1917	Jakob Naut(+), J. Jakobson, J. Kütt(+)	"
1918	" " "	" J. Toom
1919	Jaan Jakobson, J. Tomson, A. Madisson	J. Toom, J. Naut
1920	" " M. Kanits	J. Naut, Pärdisaak †
1921	W. Laurits, J. Seimann, A. Kangur	J. Pärdisaak †
1922	A. Kangur, W. Laurits, K. Noppel	"
1923	K. Noppel, " A. Kangur	" A. Lunde
1924	" " "	A. Lunde, J. Parts
1925	" " H. Karjel "	J. Parts
1926	" " "	"
1927	A. Kangur, W. Laurits, J. Odes	"
1928	" " "	"
1929	J. Murd, J. Odes, K. Noppel	"
1930	" " A. Koppel	"
1931	A. Koppel, M. Weinberg, W. Karjel	"
1932	" " "	"
1933	" " "	"
1934	A. Koppel, J. Lõnisoo, W. Karjel	Karl Unt
1935	" " "	"
1936	" " "	"

Maadates tagasi piimaühingu 25. aastasele tegemisele olgu siinkohal märgitud veel järgmised asjaolud, mis on soodustanud Tõhela piimaühingul jõuda nii kõrgete tulemusteni.

Piimaühingu mõtte algatajateks ja väsimata õhujateks ning idee läbirääijateks olid tublid ja julged mehed, kes kõigi raskustele ja takistustele vaatamata ei löönud kohkuma, vaid väheseid liikmeid kaasatõmmates panid suurele ettemõttele aluse.

Teiseks võib heameelel märkida, et poliitilised moodid, partei ja klassivahed, mis tihti seltsides esile on kerkinud ja seltsile või ühinguale komistuskiwiks on saanud on Tõhela piimaühingus puudunud. Kui on mõnikord vastastiku ütlemissi ettetulnud — siis pole see aga poliitilistel motiividel sündinud ja omavahelised arusaamatused on peagi lahendatud, pealegi kui igalüks on väljaläinud ühingu huvides.

Tõhela piimaühing on täies ulatuses ühistegeline asutus. 25. aasta kestel ei ole olnud mitte ühtegi piimatootjat mitteliiget.

Piimaühingu eesotsas on seisnud ametikõrgusel seisvad isikud. Tõhela piimaühingul ei ole palgalist kirjatöötajat- raamatupidajat. See asjaolu võimaldab ja kohustab juhatust paratamatult süvenema ühingu tegemusse ja seda juhtima ajanõuetele ja olukorrale vastavalt.







