

Mähkmed ja väärtused

Tänases Targu Talitas on juttu sellest, et müüki tulevad beebide korduvkasutatavad mähkmed, mida on tarvis pärast iga kasutuskorda pesta. Enamik inimesi teab, et ühekorramähkmed, mis lapse jalast kohe prügimäele rändavad, on tohutu koormus keskkonnale. Samas pole iga lapsevanem valmis hetkemugavusest loobuma, mõeldes näiteks, et ühest inimesest ei sõltu niikuinii midagi.

Teist meelt on sotsiaalne ettevõtja ja keskkonnakampaaniate eestvedaja Heikko Gross. Uusi mähkmeid tutvustaval seminaril ütles ta, et maailma tulevik ning ka olevik sõltub just igaühest meist. Ta soovitas alustada maailma muutmist mitte niivõrd üksikutest tarbimisotsustest, näiteks ökomärgiga toodete ostmisest, vaid pigem mõeldes selle üle, mis on su väärtused ja kuidas tegutseda neist lähtudes.

Seminaril osalenud ütlesid, et nende väärtused on pere, loodus ja tervis, samas tunnistasid, et nimetatud väärtuste nimel tegutsevad nad vaid suhteliselt tühise osa ajast. Grossi sõnul on tähtis, et suurem osa ajast läheks sellele, mida oluliseks peame. “Kui suunata oma aega sellele, mõelda sellele, siis saame ka suunata, kuhu poole ühiskond läheb,” ütles Gross.

Heikko Gross oli ka kampaania “Kilekott riidekotiks” üks eestvedajaid.



VIVIKA VESKI

LUGEJA KÜSIB

Ruugehallitus kimbutas tomateid

Augusti algul läksid kõrglavas kasvatatel tomatitel lehed kollasekirjuks. Altpoolt vaadates olid neil viltjad plekid peal. Arvasin, et tegu on lehemädanikuga, aga nii nagu nad hukka läksid, on nad tänaseni taimel küljes ja pigem kuivavad kui mädanevad. Ei tea, mis viga see on?

Vastab
VÄINO PALLUM

Viltjad plekid tomatilehtede alumistel külgedel näitavad, et taimed on nakatunud ruugehallituse (sametlaiksusesse). Haigust tekitab seen *Mycovellosiella fulva* syn. *Cladosporium fulvum*.

Nakkus ilmneb tavaliselt alates viljade moodustumisest. Algul ilmuvad alumistele ja vanematele lehtedele laialivalguvad rohekaskollased laigud. Nende alumisel küljel moodustub sametjas eoskandjate ja lülieoste kirme, mis on algul heledam (rohekas), hiljem tumeneb ja muutub hallikaspruuniks.

Eosed kanduvad edasi õhuvooludega, hooldaja käte ja riietega. Suure õhuniiskuse ja samaaegse sooja õhu korral areneb haigus kiiresti. Nakatunud lehed keerduvad, pruunistuvad ja kuivavad ning suur osa võimalikust saagist jääb saamata.

Just temperatuuri ja õhuniiskuse vahekord mõjutab ruugehalli-

tuse arengut kõige enam. Kui õhusooja on üle 22°, kulgeb haigus kiiresti ka 70% või väiksema õhuniiskuse puhul. Temperatuuril 10–15° on patogeeniline protsess aga aeglane.

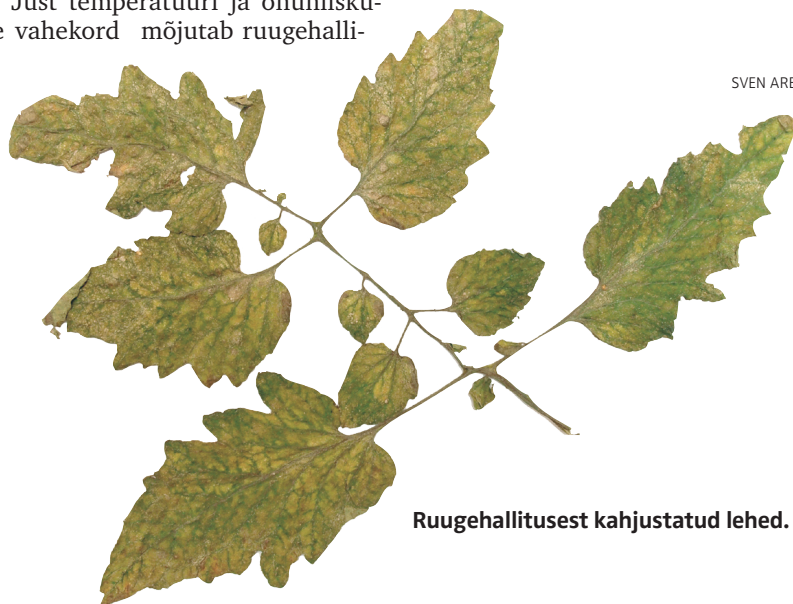
Soojad ja samaaegselt kuivad ilmad nagu tänavu augustis seiskavad ruugehallituse arengu. Ent tähelepanu! Tomatitaimed võivad nõrgeneda ja muutuda ruugehallitusele vastuvõtlikuks ka ülekuumenemisel intensiivse kesksuvised päikesekiirguse korral.

Haigusetekitaja seene algmed võivad säilida mullas klamüdosporiide (paksukestaliste puhkeoste) ja skleerootsiumidena (seenemügaratena) järgmise kasvuperioodini.

Kasvuhoone sisepindadel ja taimejäänustel säilivad seene lülieosed kuni 10 kuud.

Haiguse vältimiseks kasvatage ruugehallitusekindlamaid sorte (hübriidsorte, samuti Eestis aretatud sorte 'Erk', 'Vilja' ja 'Mato' ning hoiduge liiga tihedast istutusest.

Regulaarse õhustamisega vältige liigset õhuniiskust. Kõrvaldage ja hävitage esimesed haigestunud lehed. Sügisel eemaldage kasvukohast vähemalt mõne sentimeetri paksune mullakiht ja enne selle asendamist uue mullaga desinfitseerige lava sisemus Bravo 500 SCga (200–300 ml/10 l) või vaskoksiidkloriidiga (200–300 g/10 l).



SVEN ARBET

Ruugehallitusest kahjustatud lehed.