

Karm talv testib taimi

Juba teist talve järjest on lume-uputus. Kasvuhoone saab kokukukkumisest päästa, kui olla hoolas ja katusest pidevalt lund rookida. Aga seda, mis toimub valge vatiteki all talvituvate madalate okaspuude ja teiste taimedega, näeb alles kevadel. Hallitusseenetel on jälle pidu.

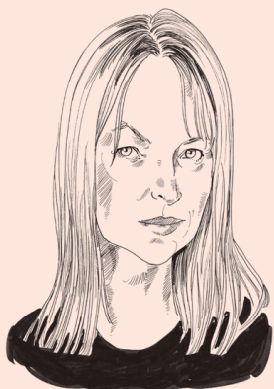
Paksu lume all on maapind sügavamate mullakihtide soojuse mõjul üles sulanud. Igatahes mutid tegutsevad, tuttavate koer käib lume alt mutimul-lahunnikuid tuhnimas.

Rohukamara all pole muld tänavu külmunudki. Kevadel on muru lumiseenest valge.

Kuidas tunnevad end küll roosid meetrise hange all? Neile tuleb kindlasti teha õhusaun, et päästa nad lämbumisest. Kui läheb külmaks ja lumi tõmbab kooriku peale, on tuulutus-avasid eriti vaja.

Päästmist vajavad lume sisse mattunud väikesed viljapuud, mille oksid rebib kaasa sulaga kokku vajuv lumi.

Mis saab meie järjest tujukamaks muutuvast kliimast mitte-Eesti päritolu liikidest ja ka paljudest sortidest, mis on üldjuhul algliigist õrnemad? Eile oli 22 kraadi külma, täna kolm kraadi sooja ja veed jooksevad. Sellise ekstreemsuse elavad üle vaid kõige tugevamad ja sitkemaad. Meie kodumaised liigid. Keeruliste talvedega on alanud karm taimede testimine.



KAJA KURG

LUGEJA KÜSIB

Hippeastrum aulicum.

Ratsuritäht õitses juulis

Üle-eelmisel kevadel jätsin ratsuritähed ümber istutamata. Kuigi lopsaka kasvuga, talvel nad õitsema ei hakanud. Aprilli lõpul siis istutasin ja minu imestuseks hakkasid nad suvel õitsema. Kas nüüd ongi nende tsükkel segi ja nad hakkavadki suvel õitsema?

Vastab

ANNE JAAKSON

Kui ratsuritähedega käituda tavapärasest kasvurütmist teisiti, võib ta ka muul ajal õitseda, aga samuti saab teda kasvatada ilma täieliku puhkeperioodita. Viimasel ajal ajatatakse teda jõuluks.

Ratsuritäht (*Hippeastrum*) kuulub amarülliliste (*Amaryllidaceae*) sugukonda. Sageli nimetatakse teda ebaõigesti amarülliliseks, kuid botaaniliste erinevuste põhjal eristatakse kaht taimepeerekonda. Ainus amarüllilise liik (*Amaryllis belladonna*) kasvab Kapimaal ja toa-aimena kasvatatakse teda harva.

Ratsuritähed pärinevad Ameerika keskosast (Põhja-Argentina, Boliivia, Mehhiko, Kariibi mere regioon) troopilistelt ja lähistroopilistelt aladelt. Neid kasvab nii rohtlates, mäestikes kui hõredates metsades üle 60 liigi. Leidub isegi epifüütseid, s.t teiste taimede peal kasvavaid liike. Kuumal kuival suvel loodus kõrbe ning taimed jäävad puhkeolekusse, toitaime varu on talletunud sibulatesse. Vihmaperioodil aga tähtsaks elu, toimub kiire kasvamine, õitsemine ning viljumine.

Ratsuritäht eelistab rammusat kasvumulda. Eri muldasid on võimalik poest osta, kuid ära ei tasuks põlata ise valmistatud. Tavalisele aiapõllule lisage kodusõnnikut ning kindlasti liiva või peenemat kruusa parema veeläbilaskvuse tagamiseks. Vahekord võiks olla selline – 3:1,5:1.

Ideaalselt sobib ka kompostmuld, millele on lisatud 1/4 osa kruusa. Väetistena kasutada üld- ning õitsevatele



REPRO

taimedele mõeldud väetisi. Väga vajalik on istutusnõu põhjas potikildudest dreenaaz, et ära hoida liigse kastmisvee seisva jäämist. Ülekastmise tagajärjel võivad sibulad kergesti mädanema minna.

Sügistalvel võimaldage taimel mõnekuuline puhkeperiood. Septembrist alates vähendage kastmist, kuni lehed kuivavad. Siis hoidke taime pimedas, aga mitte väga jahedas kohas peaaegu kastmata. Jaanuarist alates tasub sibulaid aeg-ajalt kontrollida, sest siis on oodata õiepunga nähtavale ilmumist. Kui õisikuvars on kasvanud vähemalt 5 cm pikkuseks, asetage sibul valgesse kohta ja hakake järk-järgult kastma. Õied avanevad veebruaris-märtsis.

Ratsuritähe ümberistutamiseks on õige aeg vahetult pärast õitsemist, siis on kerge sibulaid vanast mullast ning kuivanud juurtest puhastada. Pott peaks olema nii suur, et sibul parajasti sisse ära mahuks, liiga suures nõus kasvades ei pruugi taim hästi õitseda. Istutamisel jäetakse sibul poolest saadik mullast välja.

Kasvuperioodil kastke ja väetage rikkalikult. Suvel võib taimed paariks kuuks õue varjulisesse kohta viia. Ei ole võimatu, et vanemad ratsuritähed õitsevad suvel teist korda.

Esimena impordisid XVIII sajandil Mehhikost ja Lõuna-Ameerikast mitmeid liike kodumaale hollandlased ning hakkasid tegelema uute sortide hübriidide aretusega. Aastal 1946 kolisid kaks hollandi taimekasvatajat Lõuna-Aafrika Vabariiki, pannes seal aluse laiaulatuslikule kasvatustööle. Nüüdseks on ratsuritähed kasvatamine tugevalt arenenud ka USA-s, Jaapanis, Iisraelis, Indias, Brasiilias ja Austraalias. Eriti ilusaks peetakse Jaapanist tulnud täidisõielisi sorte.

Ratsuritähed, nagu teisedki amarülliliste sugukonna taimed, sisaldavad mürgiseid alkaloide.