

## Õunapuud korda võidukääridega

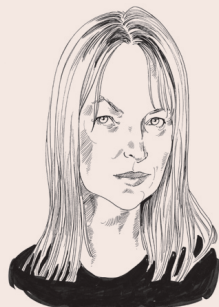
See kordub igal kevadel, aga ikkagi on põnev jälgida, kui mullast või turbatabletist pistab pea välja õrn taimehakatis. Vaata kui toreda kujuga on basiiliku idulehed, salatkress on oma esimesed lehekesed aga edevalt lokki keeranud.

Paljudel on aknalaual praegu juba kena roheline aiake. Tomatid ajavad seal esimesi pärislehti, rukola on kasvatanud külvi-potti koheva mütsi.

Taimedega toimetades õpib igal aastal midagi juurde, vahel on tore oma teadmisi ka proovile panna. Kahes esimeses lugejapäringus palusime teil ära tunda seemneid ja tõusmeid. Enamikule vastajaist ei olnud see mingi vaev, täna selgub ka esimene võitja.

Väikeses aknalaua-aias haljendab õrn raiheinast lihavõttemuru, kuigi ülestõusmispühadeni on veel kolm nädalat aega. Kui õrnu liblekese kääridega pügada, on tunda jumalikku värske rohu lõhna. Veel veidi, ja siis pääseb juba ehtsale murule kõndima.

Enne seda tuleb aga õunapuud ära lõigata. Kui lõikeriistad on teravad, läheb töö libedalt. Oksakäärid ja muud lõikurid võib viia teritustöökotta, aga mugavam on osata neid ise teritada. Kuidas, seda õpetab tänane Targu Talita. Teravate kääridega jõuab enne suurt kevadet ehk ka ilupõõsad korda teha.



**KAJA KURG**

## LUGEJA KÜSIB

# Tõusmete juuri söövad sääsevaglad

**Eelmisel kevadel tegi ja teeb ka nüüd keegi lilletõusmete juurtele liiga. Mõnes külvikastis hävis kuni kolmandik taimi. Hiljem närbus ohtrasti ka kurgi- ja tomatiistikuid. Olen märganud mullas mõne millimeetri suuruseid poolläbipaistvaid ussikesi. Kas need võivad olla hävitustöö taga? Kes nad on ja kuidas neist jahu saada?**

Vastab  
**VÄINO PALLUM**

**K**irjeldatu põhjal tekitasid kahjustuse leinasääsklaste (*Sciaridae* sün. *Lycoriidae*) sugukonda kuuluvad kasvuhoone- ja kurgisääse (*Neosciara* sp. ja *Bradysia* sp.) vaglad.

Kiuslikud paharetid tegutsevad kasvusubstraadis ja on esialgu raskesti märgatavad. Täiskasvanud vaglad on klaasjasvalged, läikivmusta peaga, 5–7 mm pikkused. Nad toituvad peamiselt substraadi lagunenenud orgaanilisest ainetest, aga suure arvukuse korral ohustavad ka köögivilja- ja lilletaimi.

Eriti ohtlikud on nad idanditele ja tõusmetele. Kahjustatud tõusmed hävivad, sageli juba enne maapinnale jõudmist. Vaglad närivad ka istikute juuri. Taimed känguvad ja näruvad lõpuks. Soodsate tingimuste puhul, kui on suur mullaniiskus, paljunevad kahjurid kiiresti ja võivad ohustada ka vanemaid taimi, tungides nende juurekaela ja varde.

Ohustatud on ka lillede pistikud, eriti siis, kui juurdumine pikale venib. Lõikekoha kaudu pistikutesse tunginud vaglad söövad pistikute varred õõnsaks.

Tekitatud vigastuste kaudu sisenevad taimesse patogeensed seened ja bakterid, mis kiirendavad taime hukumist.

Kahjuri valmikud (sääsed) on 3,5–4 mm pikkused, mustjashallid. Sellest siis nimetus leinasääsk. Tagakeha tipul on tal hästimärgatav muneti.

Sääsed lendavad kasvuhooes märtsis-aprillis ja paigutavad muna-



REPRO

kogumikud (20–30 kaupa) substraati. Eelistatult on niiske turvasubstraat. Hiljem munevad sääsed ka vanemate taimede juurekaela lõhedesse. Vastased kooruvad nädala möödumisel ja alustavad rüüstamist. Täiskasvanuks saamiseks läbivad nad mitu vastestadiumi ja nukujärku.

Tavapärastes tingimustes kestab ühe põlvkonna areng 2–3 nädalat. Aastas võib leinasääsel areneda soojas kasvuhooes kuni 8 põlvkonda.

Sääsed paistavad silma eriti hästi siis, kui neid on palju ja nad pärast kuritööd tõusmetelt lendu lähevad ning kasvuhooone klaasidele kogunevad.

Sääskede püüdmiseks paigutage külvikastide ja noortaimede vahele maapinna lähedale kollased liimtahvlid.

Kogu aeg hoidke kasvuhooone taimejäätmetest puhas.

Sääskede lennuperioodil (märtsis ja aprillis) pritsige kasvamaja klaase, millele sääsed on kogunenud, Fastac 50ga (8–12 ml/10 l) või Mavrik 2F-iga (5–6 ml/10 l).

Taimi võib ka eelnimetatud kemikaalidega kasta, kuid substraat olgu enne korralikult niisutatud ja turgor taimedes kõrge (taimed hästi kikkis).

Tehke enne siiski väikesel pinnal proovikastmine. Kastmislahus: Fastac 50 – 3–4 ml/10 l ja Mavrik 2F – 2–3 ml/10 l.

Perspektiivne on biotõrje nematoodide *Steinernema* liikidega ja röövestega *Hypoaspis*. Seejuures peab substraat olema niiske ja temperatuur üle 12°.