

2. Toiduainetööstus

2.1. Toiduainetööstuse üldine olukord

2.1.1. Toiduainetööstuse struktuur

Toiduainetööstus annab ligikaudu 4% Eesti sisemajanduse koguproduktist ja ligi 4,4% koguekspordist. Toiduainetööstuses töötab stabiilselt umbes 3% hõivatutest.

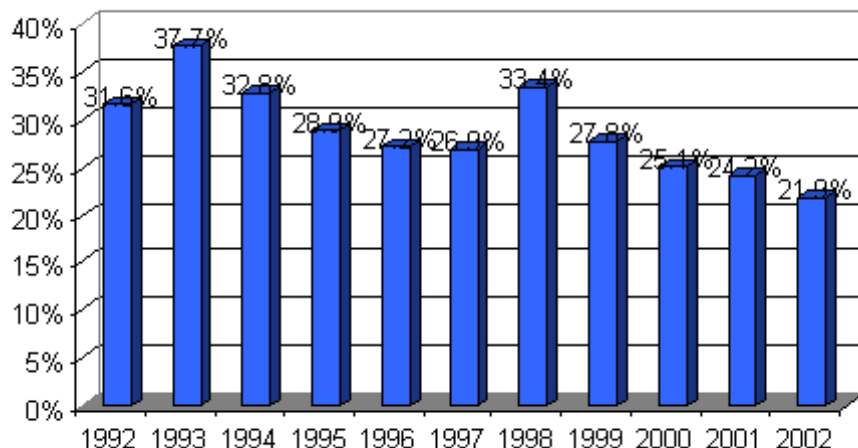
Tabel 1. Toiduainetööstuse struktuur, tööhõive ja eksport

	1994	1995	1996	1997	1998	1999	2000	2001	2002 9 kuud
Toiduainetööstuse kogutoodang mln kr	6513	7554	8534	10 903	10 802	8433	8727	9736	7612
Liha ja lihatoodete tootmine	1382	1221	1241	1237	1454	1533	1380	1605	1315
Kala ja kalatoodete tootmine	627	1156	1039	1492	2055	1938	1349	1386	1006
Piimatoodete tootmine	1195	1368	1883	2260	2983	3022	2435	2851	2038
Jahu ja tangainete tootmine	51	62	79	91	87	103	58	76	70
Valmisloomasööda tootmine	363	361	292	246	351	412	299	263	265
Pagaritoodete tootmine	507	606	756	929	984	995	759	898	1064
Jookide tootmine	890	1091	1546	1566	1806	1721	1874	1709	1476
Tööhõive toiduainetööstuses (% kogu töötlevas tööstuses hõivatutest)	23,8	24,6	23,7	24,4	24,5	21,5	19,9	17,9	17,0
Toiduainetööstuse eksport mln kr	2028	1496	1977	3543	3735	2417	2392	2742	1906
Osatähtsus koguekspordis %	12,3	7,1	7,9	8,7	8,2	5,6	4,4	4,7	4,4

Allikas: Statistikaamet

Toiduainetööstus on jätkuvalt üks olulisemaid harusid Eesti töötlevas tööstuses, moodustades kogu tööstustoodangust 22% ja hõivates 17% kogu töötleva tööstuse töötajaskonnast. Töötajate arv toiduainetööstuses on viimase viie aasta jooksul pidevalt vähenenud. 2002. aastal oli toiduainetööstuses keskmine töötajate arv 15 100.

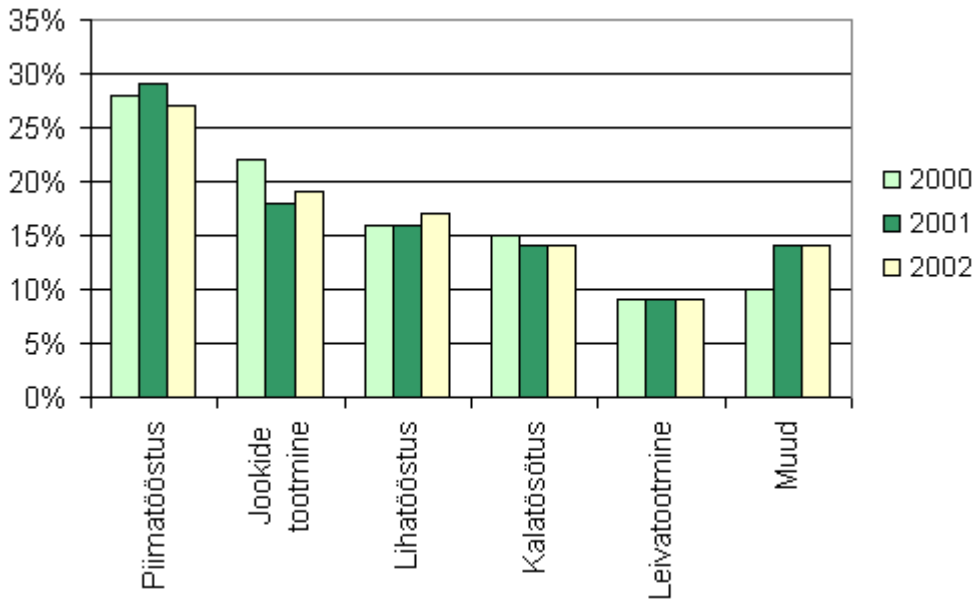
Toiduainetööstuse osa tööstustoodangust %



Allikas: Statistikaamet, "Tööstus"

2002. a jooksul ei toimunud toiduainetööstuse struktuuris olulisi muutusi. Toiduainetööstuse tootmismahust moodustas 2002. a andmetel piimatööstus 27%, mis oli eelmise aastaga võrreldes 2% vähem. Eelkõige oli selle põhjuseks ebasoodsad maailmaturu hinnad, millest tulenevalt said eksportöörid toodangu eest loodetust madalamat hinda. Lihetööstuse toodangu osa toiduainetööstuses moodustas 17% ning leiva- ja pagaritööstus 9%, muude toiduainetööstusharude tootmismahut oli 14%. Kalatööstuse osakaal on 1% vähenenud, moodustades toiduainetööstuses 13%.

Toiduainetööstuse sektorite osakaal kogu toiduainetööstuse toodangus

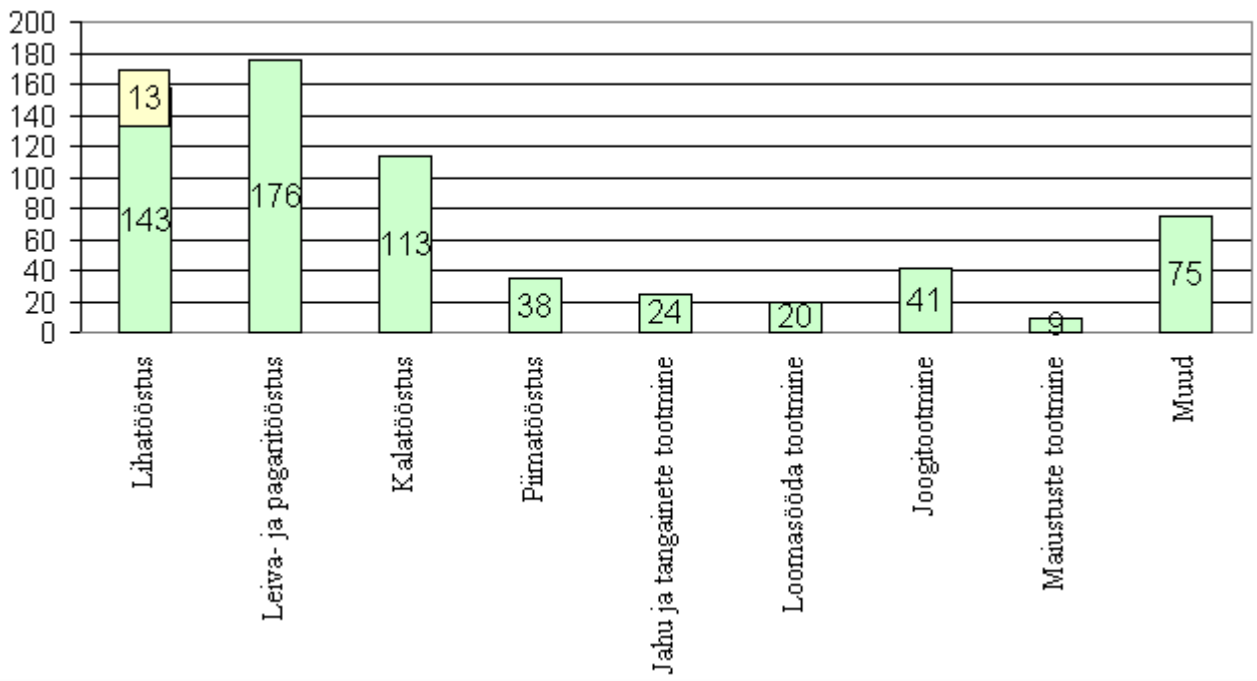


Joonis 2

Allikas: Statistikaamet, "Tööstus"

Ettevõtete arv toiduainetööstuses 2002. aastal oli 634. Kõige suurem on ettevõtete arv pagaritööstuses, kus on 176 ettevõtet. Ettevõtete arv on viimase aasta jooksul vähenenud 170 ettevõtte võrra (21%).

Ettevõtete arv toiduainetööstuses



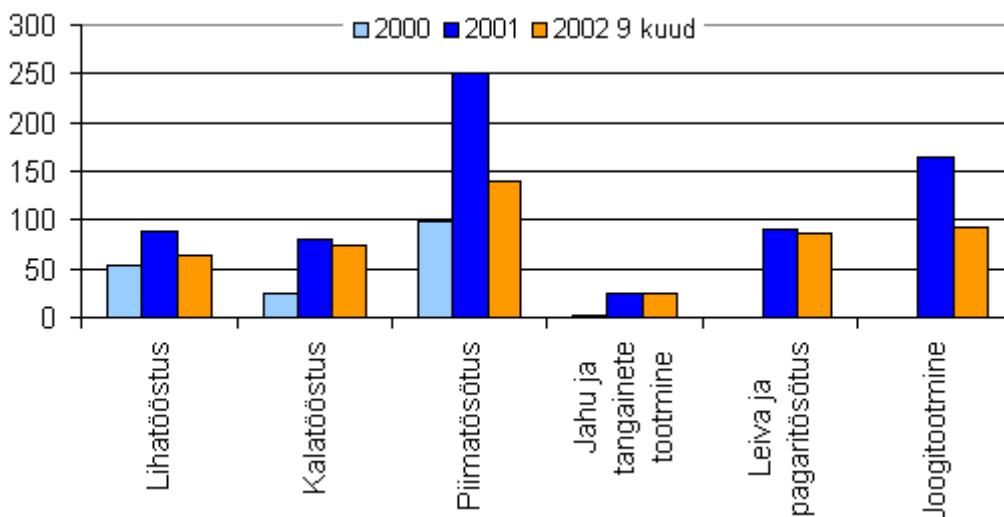
Joonis 3

Allikas: Veterinaar- ja Toiduamet

2.1.2. Investeeringud toiduainetööstuses

Aastatel 1999–2002 on toiduainetööstusesse investeeritud ligikaudu 2 miljardit kr, millest suurem osa on kulutatud hoonete ja ruumide ehitamiseks ning rekonstrueerimiseks.

Investeeringud põhivarasse mln kr



Joonis 4

Allikas: Statistikaamet, "Tööstus"

2003. aasta jooksul on Eesti ettevõtjatel viimane võimalus oma ettevõtte toiduseadusega kehtestatud struktuuri- ja hügieeninõuetele vastavusse viimiseks, sest pärast toiduseaduse lõplikku jõustumist tuleb nõuetele mittevastavates ettevõtetes toiduainete käitlemise lõpetada.

Kogu toiduainetööstuse ettevõtete toiduseaduse nõuetele vastavusse viimiseks vajalike investeeringute suuruseks on eelnevatel aastatel hinnatud ligikaudu 1–2 miljardit krooni ja käesolevaks ajaks on umbes sama hulk raha ka investeeritud.

2002. aastal investeeriti toiduainetööstuses põhivarasse ligikaudu (prognoos) 600 mln kr väärtuses, mis on vähem kui 2001. aastal. Endiselt on kõige suuremad investeeringud tehtud piimatööstustesse, teistes toiduainetööstusharudes on investeeringud jäänud enam- vähem samale tasemele.

Investeeringute kasvu on hoogustanud SAPARD, mis käivitus 2001. aastal. 2002. a kiideti heaks põllumajandus- ja kalandussaaduste tootmise ja turustamise parandamise investeeringutoetuse meetme kasutamiseks 27 taotlust. Kokku taotlesid toiduainetööstused toetust 76,5 mln krooni ulatuses, kuid tulenevalt kehtestatud valikukriteeriumidest, otsustati ettevõtteid toetada 71,4 mln krooniga, millest 40% kulus liha-, 35% kala- ja 25% piimatöötlemisettevõtete investeeringutoetuseks.

2002. a jooksul tegelikult väljamakstud investeeringutoetustest on 50% (37,7 mln kr) kulunud lihatööstuste toetamiseks, kus kaks ettevõtet rekonstrueerisid toomishooneid, saavutades vastavuse kehtestatud struktuuri- ja hügieeninõuetele. Samuti on kalatöötlemissektoris kasutatud investeeringutoetust tootmistingimuste parandamiseks. Piimatöötlemissektoris on suurem osa investeeringutoetustest kulutatud seadmete ja tehnoloogiliste liinide soetamiseks.

Investeeringutoetusi ei ole seni taotletud keskkonnanõuete täitmiseks. Ka tootmise efektiivsust suurendavate abiprotsesside kaasajastamiseks tehtavad investeeringud on olnud tagasihoidlikud. Eesti ettevõtjatel on kuni liitumiseni ELiga võimalus taotleda SAPARDi investeeringutoetust objektidele, millest otseselt sõltub ettevõtte konkurentsivõime lähiaastatel.

Eesti liitumisel ELiga peavad kõik toiduainetööstuse ettevõtted vastama kehtestatud tootmis- ja töötlemisnõuetele. Investeeringute tegemisel on toiduainetööstuse jätkusuutlikkuse tagamiseks oluline saavutada optimaalsus ning eristada soovitud ja tegelikult vajalikke investeeringuid, arvestades olemasolevaid töötlemisvõimsusi.

Toiduainetööstuse erinevates harudes (eriti piima, liha ja teravilja töötlemisel) on tänaseni säilinud küllalt suur tootmisvõimsuste ülejääk. Seoses ELiga liitumisega on osade põllumajandussaaduste esmatootmine tootmiskvoodiga limiteeritud, mis on määrav tegur tootmisvõimsuste kasutamise planeerimisel.

Töötlemisvõimsuste kasutamist piimatöötlemissektoris mõjutab oluliselt piimatootmise kõrge sesoonsus, mistõttu peavad ettevõtted hoidma liigset töötlemisvaru. Vaatamata sellele on tänaseks olemas piisavalt täielikult nõuetele vastavaid töötlemisvõimsusi ning edasised investeeringud tootmis- ja töötlemisnõuetesse oleksid mõttetud.

Lihatöötlemissektoris on oluline olemasolevate tapavõimsuste optimeerimine. Hinnanguliselt on Eestis tapavõimsusi 640 000 sea, 190 000 veise ja 8 mln linnu tapmiseks aastas. Eestis tapetakse aastas ligikaudu 130 000 loomühikut, kuid olemasolevaid tapavõimsusi võib hinnata ligi 350 000 loomühiku suuruseks, millest kasutatakse u 40%. Olemasolevatest tapavõimsustest on 70% koondunud kolme suure ettevõtte kätte, kus tootmis- ja töötlemistingimused vastavad toiduseadusega kehtestatud nõuetele.

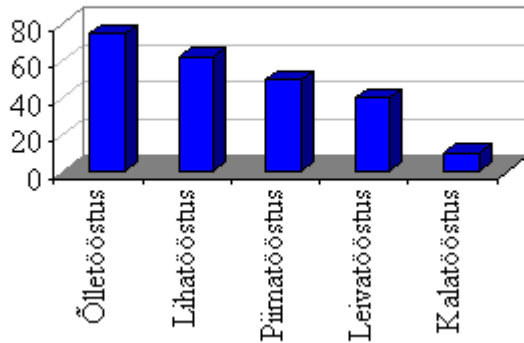
Vastavalt toiduseadusele peavad väikeettevõtted vastama minimaalsetele toiduohutust tagavatele nõuetele ning määravaks saab eelkõige neile ettevõtetele jääv turuosa Eestis. Ettevõtjate endi hinnangul oleks vajalike investeeringute summa ligi 250 mln kr, kuid samas on paljud ettevõtjad hinnanud olukorda realselt ning kavandanud 2003. a jooksul oma tegevuse lõpetamist. Hinnanguliselt võib öelda, et elujõulisemate

väikeettevõtete investeeringuvajadused on ligikaudu 50 mln kr.

Kalatöötlemise sektoris võib investeeringuvajadusi hinnata ligikaudu 200 mln kr suuruseks.

Kokkuvõtteks võib öelda, et toiduainetööstustel on toiduseaduse nõuetele vastavusse viimiseks vajalikud investeeringud 2002.–2003. a jooksul suures osas tehtud ning olulist suurenemist pole ette näha. Samas ei ole Eesti ettevõtjad veel alustanud investeeringuid keskkonnanõuete täitmiseks ning jätkuvalt mahukaks kujuneb tootearenduse ja kvaliteediga seonduvad investeeringud.

Välisinvesteeringud toiduainetööstusesse %



Joonis 5

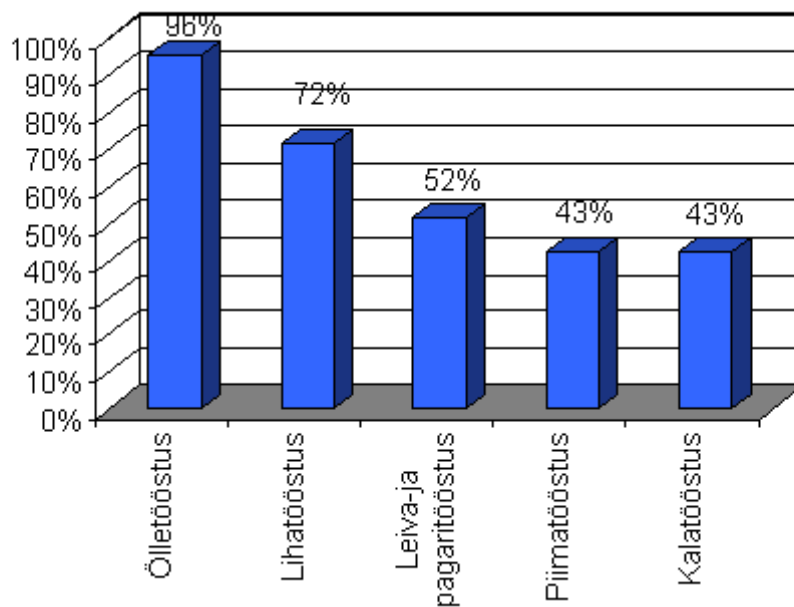
Allikas: Põllumajandusministeerium, eksperthinnang

Põllumajandussektoriga võrreldes on toiduainetööstusesse tehtud välisinvesteeringuid suhteliselt palju. Põllumajandusministeeriumi eksperdid on hinnanud välisosalusega ettevõtete netokäibe osa kogu sektori netokäibest. Endiselt on esikohal õlletööstus, kus välisosalusega ettevõtete netokäive moodustab kogu sektori netokäibest ligi 80%. 2002. aastal uusi välisinvestoreid toidutööstusesse juurde ei tulnud, küll aga tehti välisosalusega ettevõtetes suhteliselt suuri investeeringuid eelkõige tootearenduse ja kvaliteedi parandamiseks.

2.1.3. Toiduainetööstuse ettevõtete kontsentratsioon

Toiduainetööstuse harude lõikes on ettevõtete kontsentratsioon erinev. Jätkuvalt on kõige enam kontsentreerunud õlletootmine: 96% kogu õlletööstuse netokäibest annab neli suuremat ettevõtet. Kõrge on kontsentratsioon ka lihatööstuses, kus ligi 80% tööstusharu käibest tuleb neljalt suuremalt ettevõttelt. Endiselt on kõige vähem kontsentreerunud kala- ja piimatööstus, neli suuremat ettevõtet annavad 43% tööstusharu netokäibest.

Toiduainetööstuse ettevõtete kontsentratsioon



Joonis 6

Allikas: arvutused Äriregistri andmete alusel

Ettevõtete kontsentratsioon on viimased kaks-kolm aastat umbes samal tasemel püsinud, kuid toiduseaduse lõplik jõustumine 2003. a peaks kontsentreerumisprotsessi oluliselt kiirendama.

2.2. Piimatootlus

2.2.1. Piimatootluse struktuuri areng

Eesti piimatootluses on taasiseseisvuse perioodil seoses üleminekuga turumajandusele toimunud suured muutused. Kasvas ettevõtete arv. Venemaa majanduskriisi 1998/99. a põhjustas olulisi muutusi traditsioonilistel turgudel. Töödeldava tooraine kogus vähenes. Eesti ülliberaalse kaubanduspoliitikaga loodi majanduskeskkond, kus kohalike ettevõtete toodang konkureeris subsideeritud imporditud toodetega.

Tabel 2. Piimatootluse osakaal töötlevas ja toiduainetööstuses

	1989	1992	1996	1998	2000	2001	2002 9 kuud
Osakaal töötlevas tööstuses %	*	7,9	8,8	8,0	5,6	7,1	6,0
Osakaal toiduainetööstuses %	34	21	26	28	28	30	27
Osakaal toiduainete ekspordis %	*	*	33	32	28	25	22
Ettevõtete arv	9	12	28	41	44	38	38

* Andmed ei ole kättesaadavad

Allikas: Statistikaamet

Piima tootmine, töötlemine ja kaubandus on Eesti majanduses olulise tähtsusega. Toiduainetööstuses oli 2002. a piimatootluse osakaal 27%. Ehkki piimatootmine on 1,277 mln tonnilt 1989. aastal vähenenud 621 000 tonnini 2002. aastal, ületab tootmismahd 1,5 korda siseturu vajadusi ning piimatoodete eksport (2002. aastal 1012,2 mln kr) moodustas 21,5% kõikide põllumajandussaaduste ja toidukaupade ekspordist.

2.2.2. Piimatööstuste arv ja paiknemine Eestis, töötajate arv ja palk

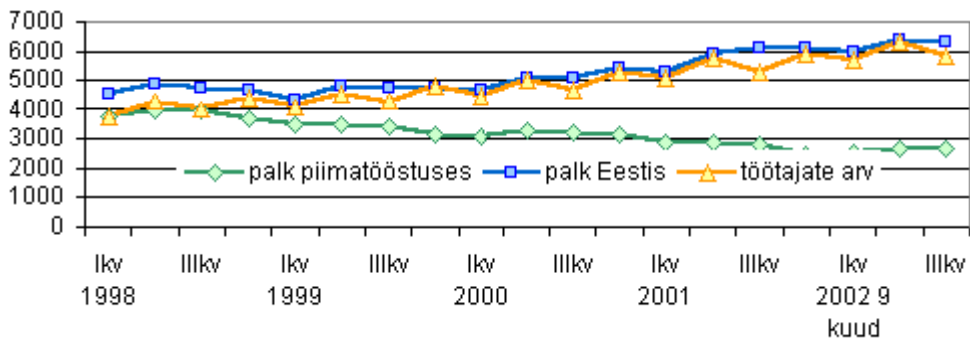
Eestis oli 2002. a oktoobris Veterinaar- ja Toiduameti andmetel registreeritud 38 piimatöötlemisettevõtet, millest toorpiima töötlevaid üksusi oli 28. Ühistulisi ettevõtjaid on viis, neile kuulub kuus tööstust.

Eestis on 18 suure võimsusega (üle 2 mln liitri aastas) ja kümme väikese võimsusega piimatöötlemisettevõtet. Kolmanda grupi moodustavad tööstused, kus kasutatakse toorainena teiste tööstuste toodetud piimatooteid ja toorpiima ei töödelda.

Kõige rohkem on piimatöötlemisüksusi Harju- ja Tartumaal (seitse üksust), ülejäänud maakondades on üks kuni kolm üksust, Läänemaal piimatööstusi ei asu.

Piimatööstustes oli 2002. aastal keskmiselt 2617 töötajat, mis on 2,95% kõigis töötlevas tööstuses hõivatutest. Sellest töötas hügieeninõuetele vastavaks tunnustatud ettevõtetes ligikaudu 70%.

Töötajate keskmine arv, keskmine brutopalk kuus piimatööstuses ja Eestis kr



Joonis 7

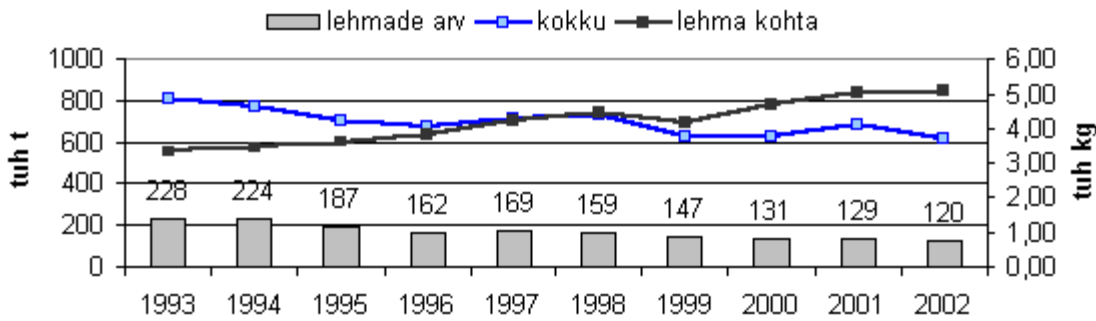
Allikas: Statistikaamet, "Tööstus"

Aastatel 1998–2002 on piimatööstuses töötajate keskmine arv langenud, kuid palk pidevalt tõusnud. 2002 a III kvartalis oli keskmine brutopalk kuus 6348 kr, mis oli töötleva tööstuse keskmisest palgast 7,9% kõrgem.

2.2.3. Tooraine, selle kvaliteet ja hind

2002. a toodeti toorpiima 620 700 t, mis on ligikaudu 10% vähem kui 2001. aastal.

Piimatoodang lehma kohta ja lehmade arv 1993.–2002. a tuh

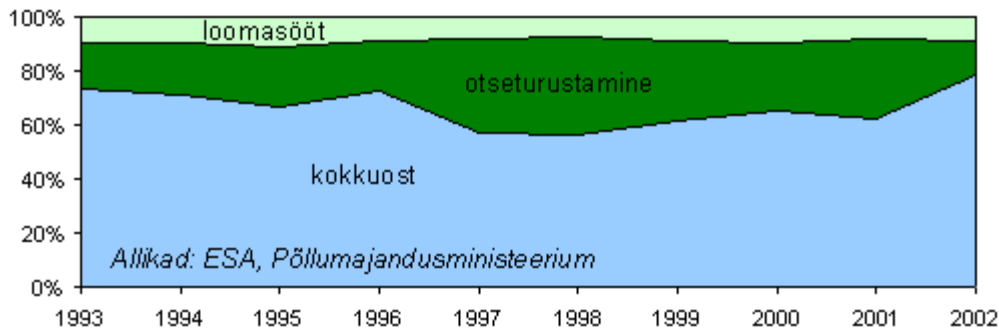


Joonis 8

Allikas: Statistikaamet

Piimatöötlemisettevõtted ostsid 2002. a kokku 495 300 t piima, mis on 16% rohkem kui eelmisel aastal.

Toorpiima kasutamine 1993-2002 (%)



Joonis 9.

Allikad: Statistikaamet, Põllumajandusministeerium

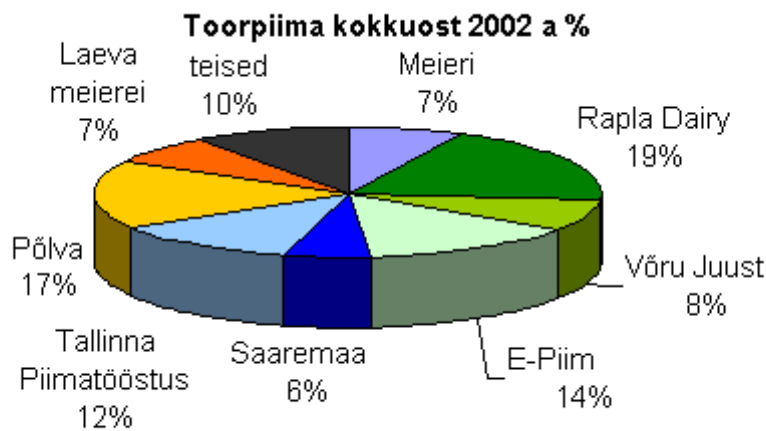
Piimatöötlemisettevõtete kokkuostetava piima osakaal on aastate jooksul kasvanud. Käesoleval ajal moodustab see ligi 80% kogutoodangust, kuid olemasolevaid töötlemisressursse arvestades on see endiselt madal.

Tabel 3. Toorpiima tootmine ja kokkuost

	1989	1992	1996	1998	2000	2001	2002
Toorpiima tootmine tuh t	1277	919	675	730	629	684	621
Kokkuostetud piim %	62	59	73	73	63	62	80

Allikas: Statistikaamet

Toorpiima turul ei ole märkimisväärset kontsentreerumist toimunud ja turg jaotub peamiselt üheksa ettevõtte vahel, kes ostavad kokku ligi 90% tööstustele müüdavast toorpiimast. Teiste ettevõtete osa on pidevalt vähenenud eelkõige väikepiimatootjate arvu vähenemise tõttu.



Joonis 10

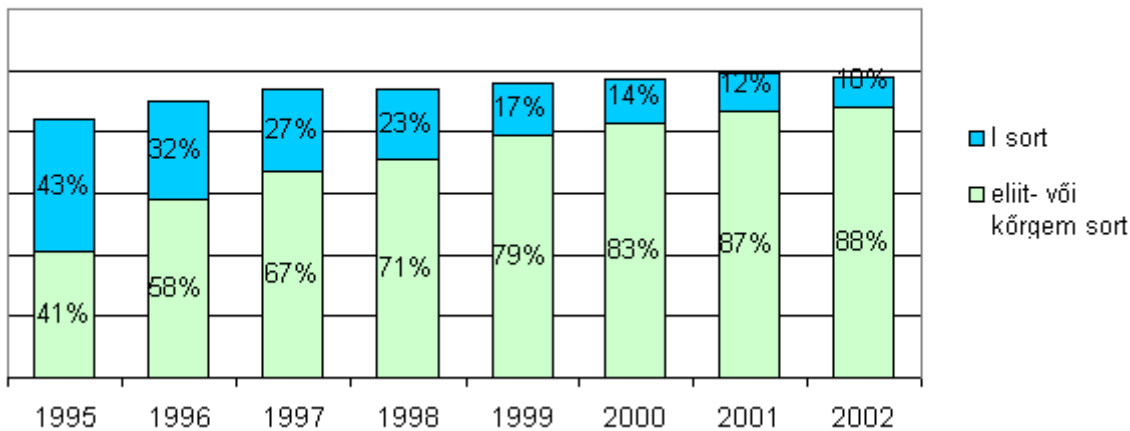
Allikas: Põllumajandusministeerium

Viimasel paaril aastal on toorpiima turul oluliselt suurenenud TÜ E-Piim ja Tallinna Piimatööstuse AS osa.

Toorpiima kvaliteet on aastatega märgatavalt paranenud. ELis kehtivatele toorpiima nõuetele vastab praegu 88% kogu Eestis toodetud toorpiimast. Piima rasvasus on keskmiselt 4,1%.

Allikas: ESA

Toorpiima kvaliteet 1995-2002

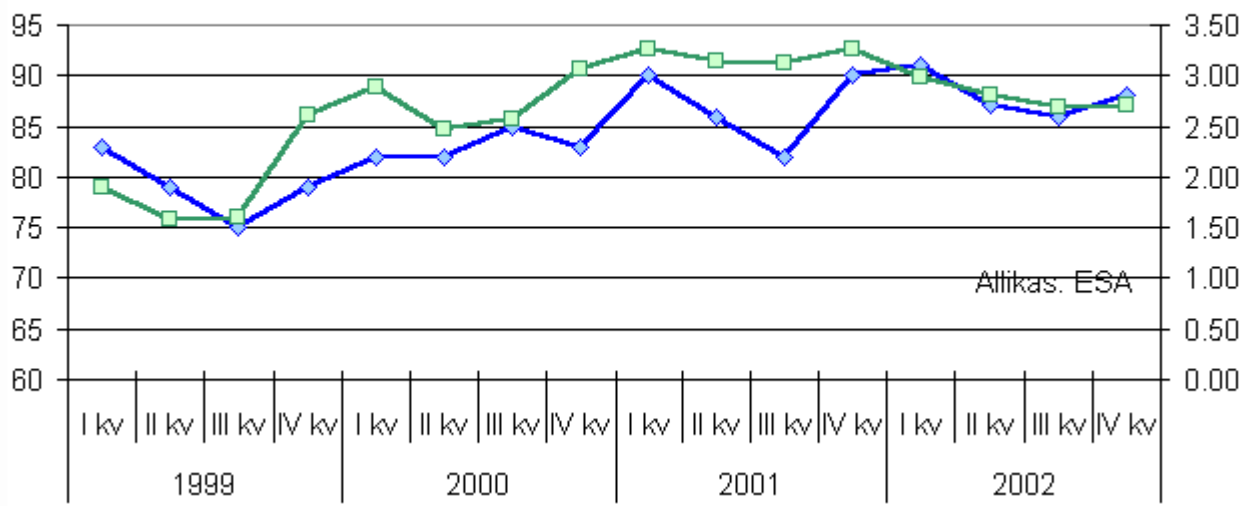


Joonis 11

Allikas: Statistikaamet

Piima kvaliteet muutus 1999., 2001. ja 2002. a sesoonselt: kvaliteet oli madalam III kvartalis ja kõrgem IV-I kvartalis. Samas oli olukord hoopis erinev 2000. a, mil piima kvaliteet oli stabiilne.

Toorpiima kvaliteet 1999-2001 (kõrgema sordi osa kokkuostetud toorpiimas %)



Joonis 12

Allikas: Statistikaamet, Põllumajandusministeerium

2.2.4. Piimatoodete tootmine, tarbimine, müük ja eksport

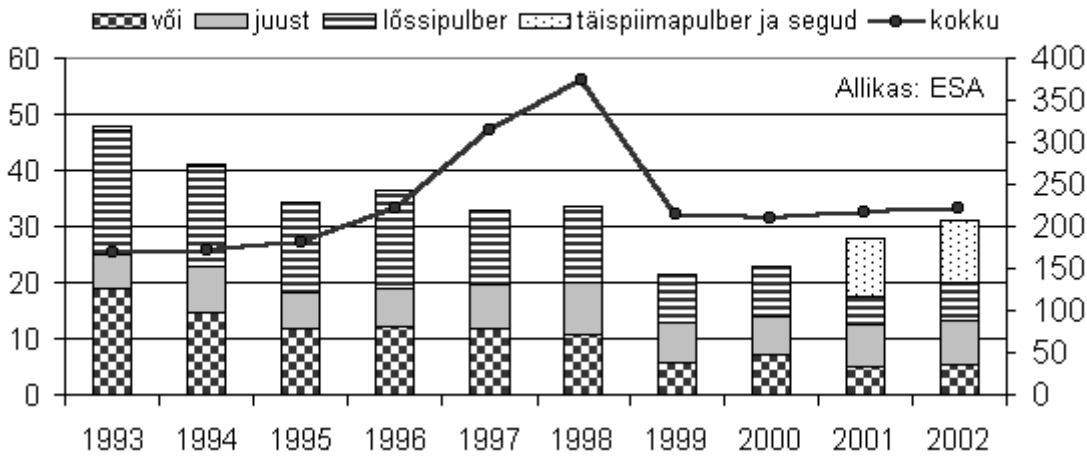
Piimatoodete tootmine pole enam endisi mahtusid saavutanud, kuid on nüüdseks stabiliseerunud. Muutused on toimunud aga toodangu struktuuris, eriti kahel viimasel aastal. Soosaks ekspordihinna tõttu on oluliselt suurenenud piimapulbri tootmine, vähenenud aga lõssipulbri tootmine. Ka või tootmine on langenud.

Tabel 4. Piimatoodete tootmine 1994.–2002. a tuh t

Aasta	Past. piim	Või	Juust	Lõssi-pulber	Täis-piima pulber	Jäätis
1994	41,8	18,1	10,1	22,0	0,2	1,5
1995	38,4	14,9	8,2	19,6	0,2	1,7
1996	43,8	17,2	8,9	21,6	0,0	2,2
1997	54,3	17,2	10,4	16,1	0,0	4,0
1998	53,8	14,9	11,1	16,7	0,0	4,6
1999	55,3	7,6	9,2	10,2	0,0	6,2
2000	56,6	8,8	8,6	10,6	0,0	6,0
2001	58,0	6,9	10,0	6,2	13,2	5,9
2002	63,8	7,3	10,8	6,7 (9k)	11,2 (9k)	3,3 (9k)

Allikas: Statistikaamet, "Tööstus"

Piimatoodete tootmine 1993-2002 (tuh t)

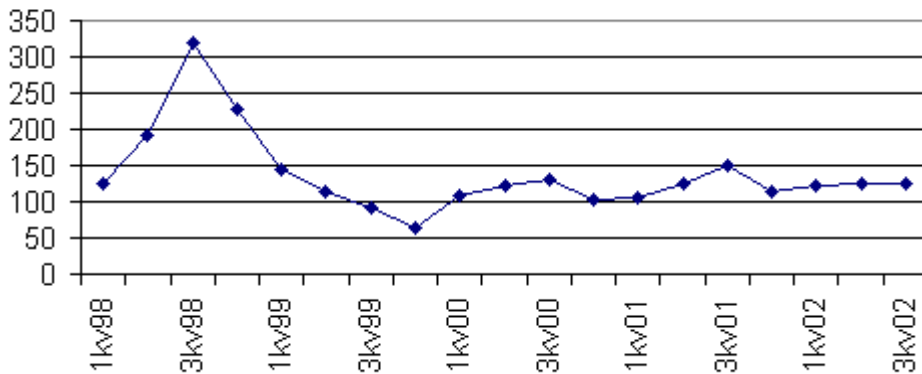


Joonis 13

Allikas: Statistikaamet, "Tööstus"

Rahalises väärtuses liigub piimatoodete toodang pärast 1999. a langust ülespoole. Toodangu müük on olnud toodangu väärtusega pidevalt samal tasemel. Laos hoitav valmistoodang rahalises väärtuses on Statistikaameti kiirstatistika andmetel alates 2000. a püsinud samal tasemel, 2001. a kokkuvõttes suurenes valmistoodang laos eelmise aastaga võrreldes 8%. 2002. a II kvartalis oli laoseisu rahaline väärtus eelmise aasta sama perioodiga täpselt võrdne. III kvartalil vähenes valmistoodang laos 1 mln kr võrra, osatähtsus toodangus siiski suurenes.

Valmistoodangu väärtus kroonides (x1000) ladudes perioodi lõpul

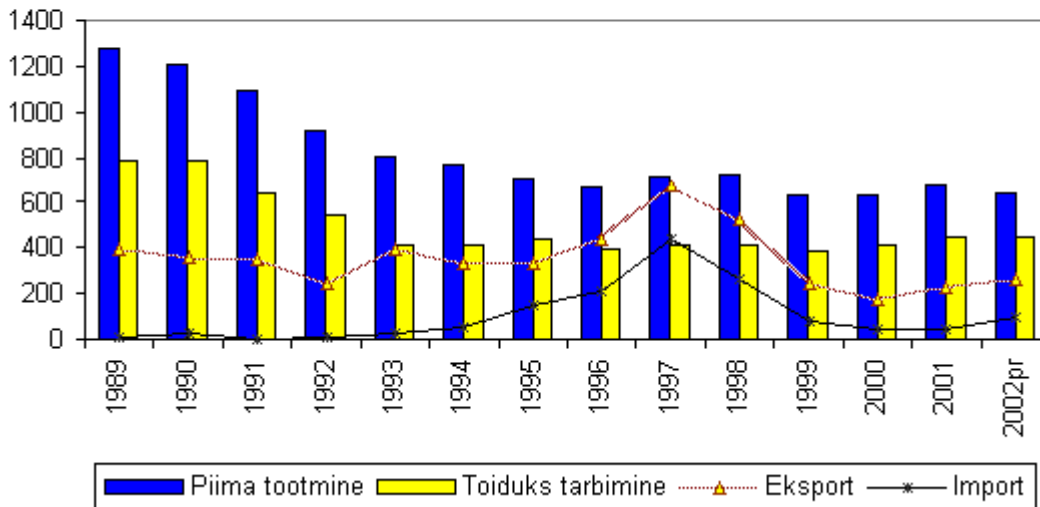


Joonis 14

Allikas: Statistikaamet, "Tööstus"

Tarbijate ostujõu languse tõttu moodustas piima siseturumaht 2002. a vaid 55% 1989. a tarbimise tasemest. Viimastel aastatel on siseturu maht olnud siiski suhteliselt stabiilne ja piimatoodete tarbimine näitab pigem tõusutendense.

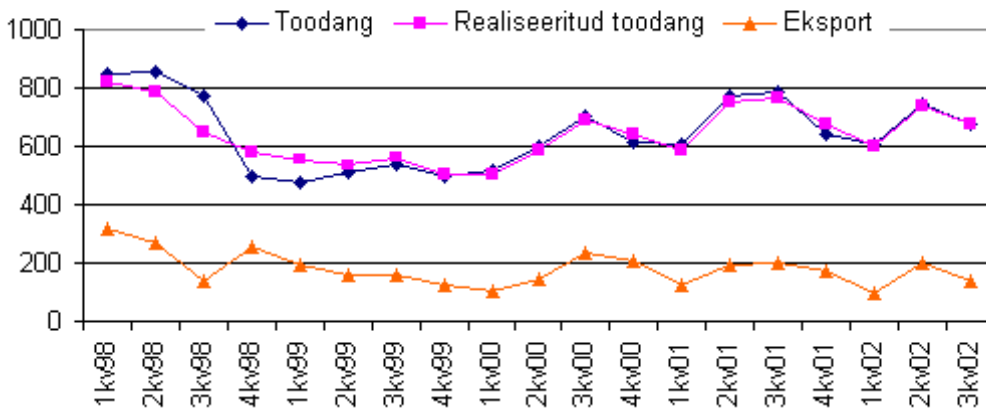
Piimasaaduste tootmine, tarbimine, eksport ja import ümarvestatunud piimale t (x1000)



Joonis 15

Allikas: Põllumajandusministeerium

Toodang, müük, eksport püsihindades mln kr

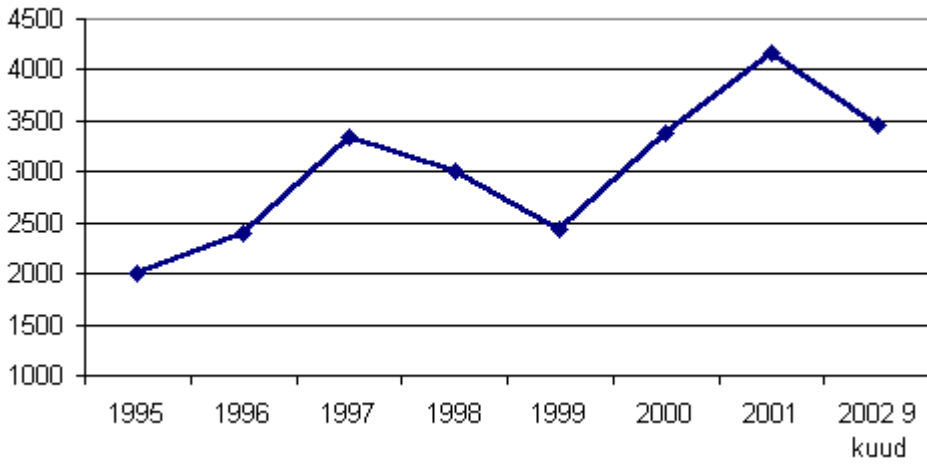


Joonis 16

2.2.5. Piimatöötlemisettevõtete majanduslik olukord

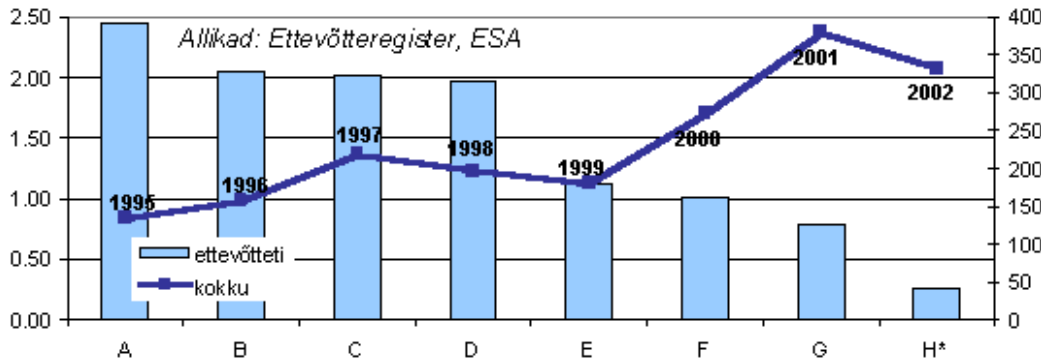
2002. a 9 kuu andmetel oli piimatööstuse käive 3,5 miljardit krooni. Käive töötaja kohta on liikunud samuti tõusujoones, jõudes 2001. aastaks 380 000 kroonini. 2002. a olid ekspordihinnad oluliselt madalamad, mistõttu käive töötaja kohta langes 12,5%.

Realiseerimise netokäive tuh krooni



Joonis 17

Käive töötaja kohta (mln kr) kogu sektoris (1995-2002) ja ettevõtetes (2001)



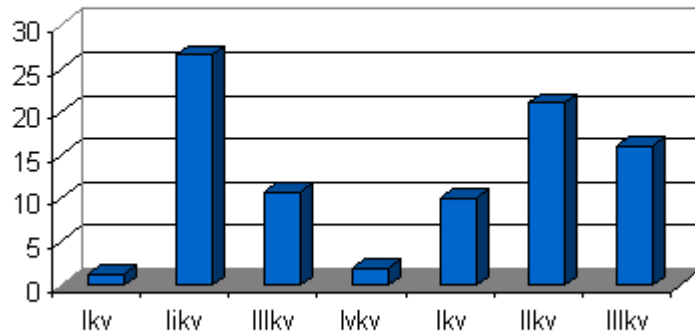
* 2000. a andmed

Joonis 18

Allikad: Ettevõttereister, Statistikaamet

Tuginedes Statistikaameti andmetele, ei ole Eesti piimatööstussektor tervikuna viimase seitsme aasta jooksul kahjumit kandnud, kuid on olnud edukaid ja vähemedukaid aastaid. Kahe viimase aasta vältel on sektor kõik kvartalid kasumiga lõpetanud, 2002. a on kasum kvartalite vahel ka ühtlasemalt jaotunud. Võrreldes varasemate aastatega, on piimatööstuste kasum suhteliselt tagasihoidlik, jäädes 2002. a 9 kuu andmetel 47 mln kr.

Kogukasum kehivates hindades 2001-2002 (mln kr)

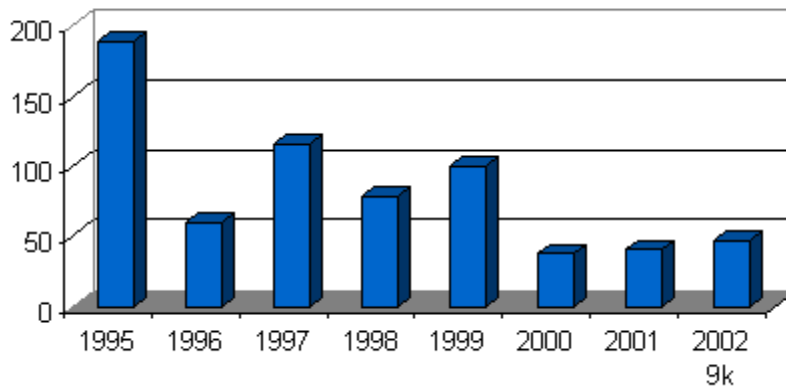


Allikas: Põllumajandusministeerium, ESA

Joonis 19

Allikas: Põllumajandusministeerium, Statistikaamet

Kogukasum kehivates hindades 1995. a – 2002. a mln kr

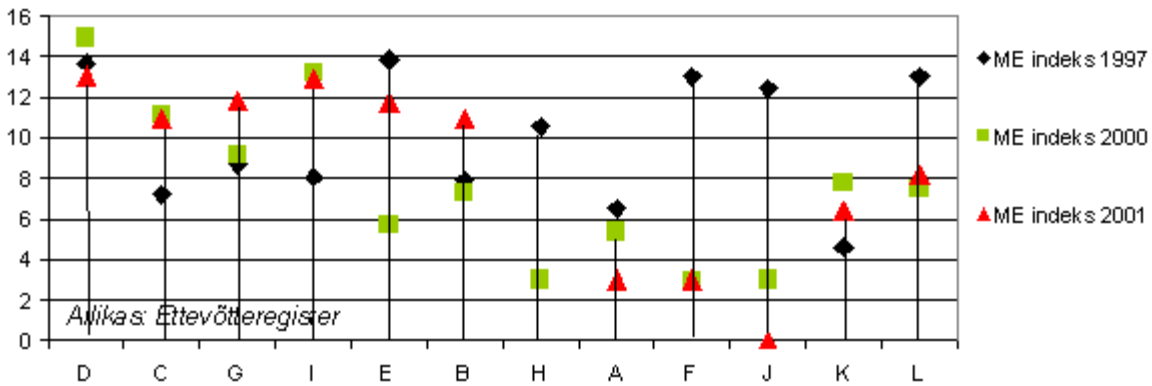


Joonis 20

Allikas: Ettevõttereister

Ettevõtete majanduslikku olukorda on hinnatud majandusliku elujõulisuse indeksi (ME) põhjal, mille arvutamisel on arvesse võetud ettevõtte maksevõimet, likviidsuskordajat, puhaskasumi protsenti käibest, varade rentabluse määra, võlakordajat ja realiseerimise netokäivet töötaja kohta.

Piimatöötlemisettevõtete majanduslik elujõulisus



Joonis 21

Allikas: Ettevõttereister

Kui 1997. a oli ettevõtete majanduslik elujõulisus suhteliselt ühtlane, siis hiljem eristuvad juba selgelt kaks gruppi. Majandusliku efektiivsuse indeks on tõusnud eelkõige ettevõtetele, mis vastavad ELi nõuetele. Ettevõtete nõuetele vastavus on taganud nii võimaluse müüa toodangut eksporditurgudel kui ka siseturu toodete stabiilsema kvaliteedi, mistõttu on suurenenud turuosa Eestis. Seetõttu on osadel ettevõtetele olnud võimalik saavutada parem majanduslik tulemus.

2.2.6. Toiduseaduse nõuetele vastavus, investeeringud, tootmisvõimsuste koormatus

Veterinaar- ja Toiduamet oli 30.01.2003 seisuga tunnustanud 26 suure ja 12 väikese võimsusega piimatööstuse ettevõtet. Täielikult ELi nõuetele vastab 14 ettevõtet, kes omavad õigust eksportida oma toodangut ELi. 2002. aastal lisandusid Tallinna Piimatööstuse AS Meieri Tootmise osakond, AS Kohuke ja AS Põlva Piim Külmlaad.

Nelja aasta jooksul (1999–2002) on Eesti piimatöötlemisettevõtetesse investeeritud kokku 644 mln kr.

Tabel 5. Piimatööstuste investeeringud põhivarasse 1999. – 2001. a mln kr

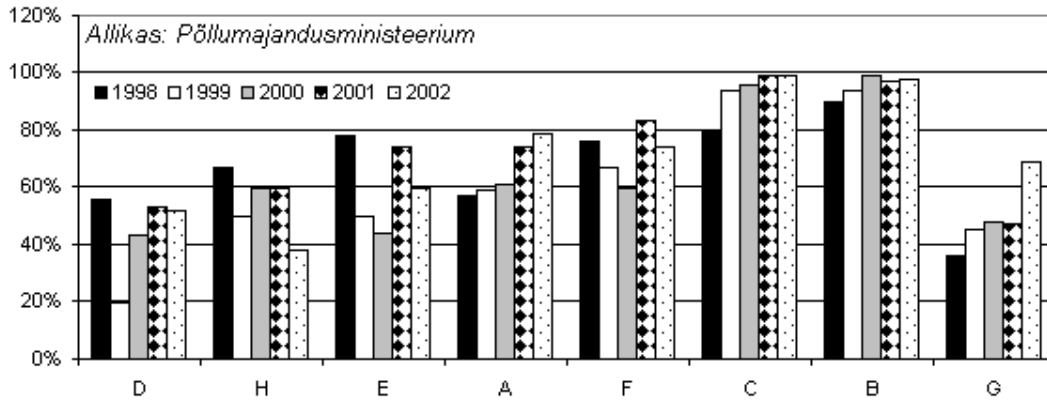
Objekt	1999	2000	2001	2002 9 k	Kokku
Seadmed	109,8	55,2	107,6	78,2	350,8
Ehitised	42,7	44,3	143,9	64,8	295,7
Kokku	152,5	99,5	251,5	143	646,5

Allikas: Statistikaamet

Kui 1999. a investeeriti põhiliselt seadmetesse, siis järgnevatel aastatel on investeeringute maht nii seadmetesse kui ka hoonetesse olnud enam-vähem võrdne.

Suure võimsusega ettevõtete töötlemisvõimsuste kasutamises on toimunud ajavahemikus 1998–2002 tähelepanuväärne areng. Töötlemisvõimsuste kasutamise hindamisel on aluseks võetud ettevõtete aastas kokkuostetava toorpiima osakaal kogu piimatöötlemisettevõtetele müüdü piimast, mistõttu joonisel ei kajastu toorpiima varumise sesoonsus.

Töötlemisvõimsuste kasutamine ettevõtetes 1998-2002 (%)



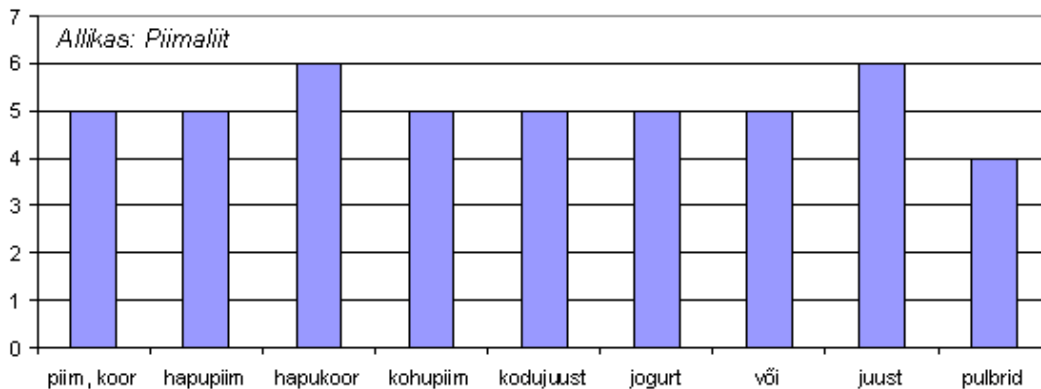
Joonis 22

Allikas: Põllumajandusministeerium

ELi nõuetele vastavad ettevõtted on suutnud võimsuste kasutamist märgatavalt parandada. Kui 1999. aastal otsid kümme ettevõtet ligi 60% tööstustele müüdavast piimast, siis tänaseks ostavad need ettevõtted kokku ligikaudu 90%. Hinnanguliselt kasutavad need tööstused siiski olemasolevatest töötlemisvõimsustest ligikaudu 70%.

ELi nõuetele vastavate piimatöötlemisettevõtete vähesest spetsialiseeritusest annab ülevaate joonis 23, kus on näidatud täielikult ELi nõuetele vastavate ettevõtete arv, kus toodetakse samu tooteid.

EL nõuetele vastavates ettevõtetes toodetavad tooted



Joonis 23

Allikas: Piimaliit

2002. a jooksul ei toimunud Eesti piimatöötlemissektoris oodatud kontsentreerumist, kuigi AS Meieri Tootmise ostmine Tallinna Piimatööstuse ASi poolt ning AS Rapla Dairy pankrott mõjutasid protsessi kontsentreerumise suunas.

Eesti piimatöötlemissektorit mõjutas ka maailmaturg, mistõttu langesid meilt eksporditud piimatoodete hinnad. Seetõttu jäi ka oodatud kasum väiksemaks ning langes tootjahind. Kogemused näitavad, et probleemid tootjate-töötlejate, töötlejate-töötlejate vahelistes suhetes võimenduvad alati siis, kui maailmaturu konjunktuur on ebasoodne.

Tagamaks piima müügist tuleneva kasu õiglast jaotamist ning piimatootmise mõjutamist rasva ja valgu tähtsustamise kaudu tulenevalt turusituatsioonist, rakendatakse näiteks Taanis ühtset piima hinna arvutamise mehhanismi, mille rakendamise võimalusi Eestis ka kahepoolse koostööprojekti "Toorpiima sõltumatu kvaliteedi määramise süsteem" raames tutvustati. Mudeli rakendamine aitaks eelkõige saavutada toorpiima hinna kujunemise läbipaistvust ning parandaks koostööd kõigi osapoolte vahel.

Eestis toodetud piimatoodetest moodustab endiselt ligi poole interventsioonitoodete (pulbrite, või) tootmine, mille müük on maailmaturu konjunktuurist tugevalt mõjutatud. Suuremat tulu on võimalik saada suurema lisandväärtusega toodete müügist, mis sõltub väga otseselt tooraine ning valmistootete kvaliteedist. Toorpiima ja piimatoodete kvaliteedi ühtlustamiseks ning parandamiseks kehtestati maaelu ja põllumajandusturu korraldamise seaduse alusel toorpiima kvaliteediklassid.

Samuti kehtestati kohustus analüüsida kokkuostetavat toorpiima ettevõtlusest sõltumatus laboratooriumis. Toorpiima sõltumatu kvaliteedi määramise süsteem jõustus 1. märtsist 2003 ning see peaks stimuleerima tootjaid kõrgema toorpiima kvaliteedi nimel pingutama.

2.3. Lihatoöstus

2.3.1. Lihatoöstuse struktuuri areng

1990ndate alguses alanud põllumajandustootmise üldine langus põhjustas ka lihatoöstuse toodangu languse. Liha tootmine vähenes alla isevarustatuse taset ning suurenes nii toorainena kasutatava liha kui ka lihatoodete import. Samas kasvas hüppeliselt ettevõtete arv ja Eestis tekkis suur hulk väikese võimsusega lihatöötlemisettevõtteid, mis ajavahemikul 1997–1999 moodustasid keskmiselt 91,5% lihatoöstusettevõtete üldarvust Eestis.

Tabel 6. Lihatoöstuse struktuuri areng 1989–2002

	1989	1992	1996	1998	2000	2001	2002
Osakaal	35	23	15	14	16	16	17
toiduainetööstuses %							
Osakaal toiduainete ekspordis %	*	*	2,3	5,9	8	8,5	12
Ettevõtete arv	8	18	245	282	261	219	143
Liha tootmine tuh t	189,9	107,9	58,6	60	52,7	56,5	60

*Andmed ei ole kättesaadavad

Allikas: Statistikaamet

Lihatöötlemissektori osakaalu langus oli teiste toiduainetööstuse sektoritega võrreldes kõige suurem, moodustades ligikaudu 50%.

2.3.2. Lihatoöstusettevõtete arv ja paiknemine Eestis, töötajate arv ja palk

Veterinaar- ja Toiduameti andmetel oli 30.01.2003 seisuga Eestis 143 lihatöötlemisettevõtet, neist 13 suure ja 130 väikese võimsusega.

Tabel 7. Lihatoöstusettevõtete jagunemine suuruse järgi

Ettevõtte suurus	Ettevõtete arv	% koguarvust
Suure võimsusega, kus tapavõimsus >20 LÜ* või lihalõikus >5000kg või >7500 kg tooteid nädalas	13	9
Väikese võimsusega, kus tapavõimsus <20 LÜ või lihalõikus <5000kg või lihatooteid <7500kg nädalas	130	91
Kokku	143	100

*LÜ – loomühik

Allikas: Veterinaar- ja Toiduamet

Tabel 8. Lihatöötlemisettevõtete struktuur ja areng

Ettevõtte tegevus	Suure võimsusega			Väikese võimsusega		
	2000	31.12.01	30.01.03	2000	31.12.01	30.01.03
Külmhoone	1	1	–	–	–	–
Tapamaja	–	–	–	152	120	65
Tapamaja + lihatooted	7	7	6	15	11	13
Lihatooted	8	5	1	37	32	11
Tapamaja + lõikus	–	1	1**	9	3	3
Lõikus + lihatooted	–	–	4	–	–	17
Punase liha lõikus	–	–	–	6	3	2
Tükiliha tooted (pelmeenid)	–	–	–	24	19	10
Linnutapamaja + lõikus	–	–	–	1	–	–
Linnutapamaja + tooted	1	1	1	–	–	–
Linnutapamaja	–	–	–	7	7	3
Linnulihatooted	(4)*	(4)*	(4)*	9	8	5
Linnulihalõikus	–	–	–	1	1	–
Linnulihalõikus + tooted	–	–	–	–	–	1
Kokku (tunnustatud)	17	15	13 (7)	261	204	130 (72)
4* – Ettevõtted punase liha ettevõtete loetelus						
**Ulukiliha						

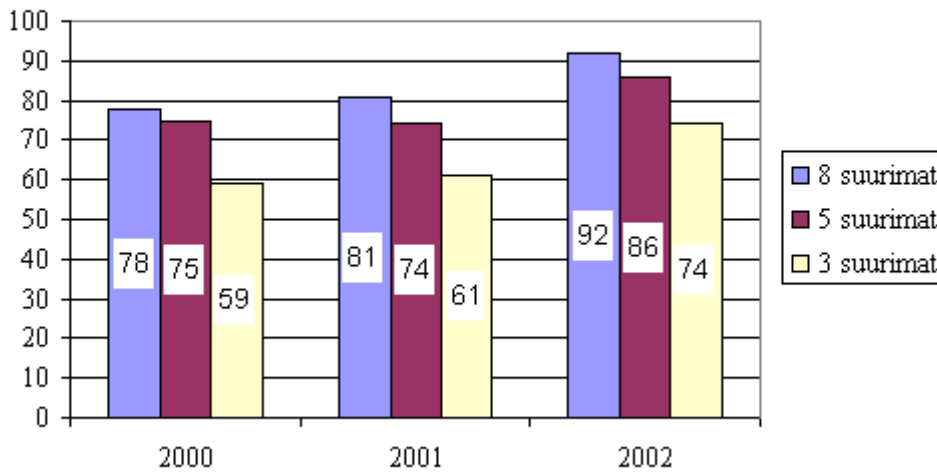
Allikas: Veterinaar- ja Toiduamet

2002. aastal vähenes lihatööstussektoris ettevõtete arv 76 võrra (35%) ja seda just väikese võimsusega ettevõtete arvelt, kelle arv vähenes ligikaudu 30%, väiketapamajade arv 40%. Üheks väikeettevõtete arvu vähenemise oluliseks põhjuseks oli tootmis- ja töötlemistingimuste esitatavate nõuete täitmise suutmatuse, sest need nõuavad suuri investeeringuid. Majandusliku olukorra ebastabiilsuse ja madala rentaabluse tõttu on väikestel ettevõtetel pangalaenu saamine raskendatud ja seeläbi ka SAPARDi rahade taotlemine peaaegu võimatu, sest SAPARD nõuab 50%-list omafinantseeringut.

Vaatamata suurele ettevõtete arvule on Eesti lihaturg tugevalt kontsentreerunud, seda nii kapitalilt kui ka valmistoodangu turuosadelt

(joonis 24). Kolm suurimat ettevõtet omavad Eesti liha- ja lihatoodete turust ligikaudu 74%-lise turuosa. Kaheksa suurema ettevõtte turuosa ulatub 92%-ni. Ülejäänud 70 lihatooteid tootvate ettevõtete (v.a tapamajad) turuosa valmistoodangu turul on alla 10%.

Lihatööstusettevõtete turuosad valmistoodangu turul %



Joonis 24

Allikas: Põllumajandusministeerium

Statistikaameti andmetel töötas lihatööstussektoris 2002. a III kvartalis 2142 töötajat, see moodustab 2,4% kõigist töötlevas tööstuses ja 14,5% toiduainetööstuses hõivatutest. Lihatoöstussektoris töötavate inimeste arv, mis kümne aasta taguse ajaga võrreldes on enam kui poole võrra vähenenud, näitab Statistikaameti andmetele toetudes 2001. aastast alates taas kasvutendentsi (joonis 25).

Tabel 9 annab ülevaate Veterinaar- ja Toiduameti järelevalve all olevates lihatööstuses töötavatest inimestest maakondade lõikes (seisuga 01.09.02). Lihatoöstuses hõivatutest töötab maakondade lõikes enim Lääne-Virumaal (34%), Valgamaal (14%) ja Saaremaal (9%). Nendes maakondades asuvad ka Eesti suurimad lihatööstusettevõtted. 70% lihatööstussektoris hõivatud inimestest töötavad suure võimsusega ettevõtetes.

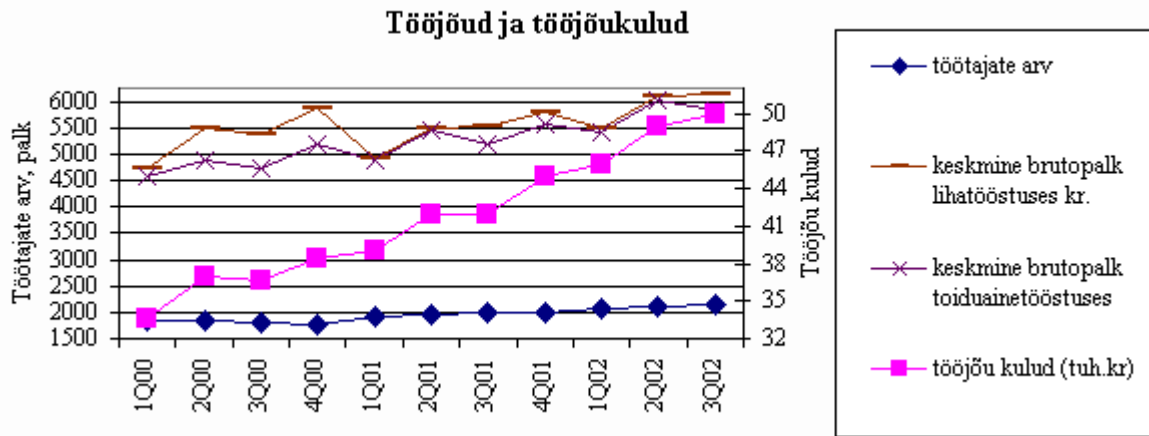
Tabel 9. Lihatoöstuse ettevõtted ja töötajate arv maakondades

Maakond	Väikese võimsusega			Suure võimsusega		
	Ettevõtete arv	Töötajate arv	% väikese võimsusega ettevõtete töötajatest	Ettevõtete arv	Töötajate arv	% suure võimsusega ettevõtete töötajatest
Hiumaa	2	3	0,4	–	–	–
Ida-Virumaa	12	92	11,1	–	–	–
Jõgevamaa	15	53	6,4	1	50	2,5
Järvamaa	8	71	8,6	–	–	–
Läänemaa	10	52	6,3	1	78	3,9
Lääne-Virumaa	17	172	20,8	3	796	40,1
Põlvamaa	5	160	19,3	1	90	4,5

Pärnumaa	6	31	3,7	–	–	–
Raplamaa	8	35	4,2	1	23	1,2
Saaremaa	3	15	1,8	1	243	12,3
Tartumaa	9	53	6,4	3	130	6,6
Valgamaa	5	46	5,6	1	358	18,1
Viljandimaa	10	31	3,7	1	40	2,0
Võrumaa	4	14	1,7	1	175	8,8
Kokku	114	828	100	14	1983	100

Allikas: Veterinaar- ja Toiduamet

Keskmine lihatööstussektoris makstav brutopalk on kvartalite lõikes olnud väga kõikum (joonis 25), täheldada võib mõningast sesoonsust, aasta alguses on palgad väiksemad kui aasta lõpus. 2002. aasta III kvartalis oli keskmine brutopalk lihatööstussektoris 6128 kr, mis oli riigi keskmisest brutopalgast 4,5% suurem. 2002. aasta III kvartali tööjõukulud lihatööstussektoris kasvasid eelmise aasta sama perioodiga võrreldes 18%.



Joonis 25

Allikas: Statistikaamet, "Tööstus"

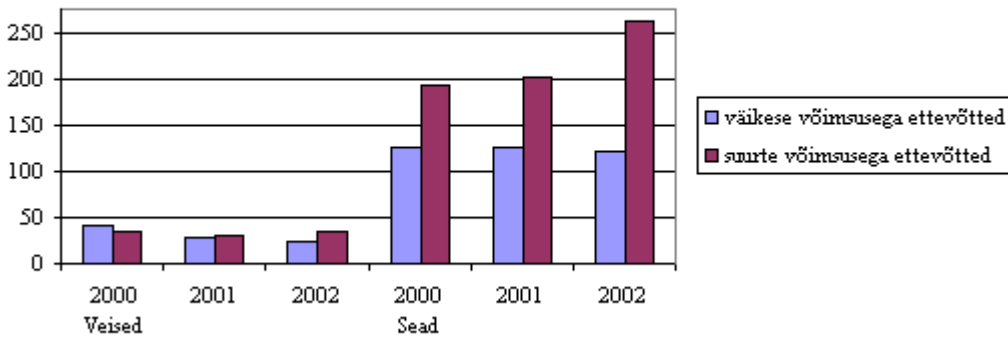
2.3.3. Tooraine, selle kvaliteet ja hind

Veterinaar- ja Toiduameti järelevalve all olevates lihakäitlemisettevõtetes tapeti 2002. aastal 58 500 veist, 384 000 siga ja 3206 lammast (joonis 26).

Võrreldes 2001. aastaga, on veiste tapmine jäänud samale tasemele ja võrreldes 1999. aastaga, on see vähenenud 40%. Suure võimsusega ettevõtetes tapeti 2002. a 61% veistest, mis on 10% rohkem kui eelmisel aastal. Vaatamata väikese võimsusega tapamajade arvu vähenemisele tapetakse nendes siiski ligi 40% veistest. Selle üheks põhjuseks võib olla rakendatav piimalehma otsetoetuse maksmise süsteem, mille tagajärjel tekib periooditi veiste ala- ja ülepaakumine. Suured lihatootlemisettevõtted aga katavad puuduva veiseliha koguse impordiga ning loomapidajad kasutavad alternatiivina väiketapamajade teenuseid.

Sigadest tapeti suure võimusega ettevõtetes 68%. Tapetud sigade arv kasvas, võrreldes eelmise aastaga, 60 000 sea võrra (kasv 18%) ja seda suure võimsusega tapamajas tapetud sigade arvelt, väikeste võimsusega tapamajades tapetud sigade arv jäi samaks.

Suurtes ja väikestes ettevõtetes tapetud loomad tuh



Joonis 26

Allikas: Veterinaar- ja Toiduamet

Kvaliteetse lihaga varustatuse ja tapavõimsuste koormatuse eesmärgil on suuremad lihatöötlemisettevõtted hakanud tegelema sea- ja veisekasvatusega, ostes või rajades tootmisfarme.

2002. a toodeti Eestis 60 000 t liha, millest 17 000 t eksporditi, siseturu vajaduste rahuldamiseks imporditi 44 000 t liha. Toodetud lihast ligi 60% moodustab sealihaga, 20% veise- ja 20% linnuliha. Võrreldes eelmise aastaga, kasvas sealihaga tootmine 20%, linnulihatootmine 78%, veiselihaga tootmine jäi samale tasemele.

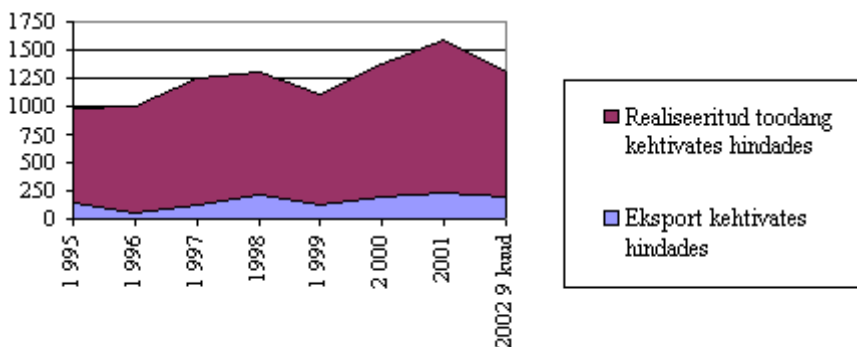
2.3.4. Liha ja lihatoodete tootmine

2002. aastal moodustas lihatööstussektori toodang 3,8% kogu töötleva tööstuse toodangust ja 17% toiduainetööstuse toodangust. Lihatootmise osakaal töötleva tööstuse toodangust, võrreldes eelnevate aastatega, suureneb. See on tingitud nii lihatööstuse toodangu kasvust kui ka teiste toiduainetööstuse harude (kala, piim) toodangumahu langusest.

2002. a esimese üheksa kuu jooksul toodeti lihatööstussektoris toodangut 1,315 miljardi kr ja müüdi 1,423 miljardi kr väärtuses, millest 15,2% (200 mln kr) eksporditi (joonis 27). Võrreldes eelmise aasta sama perioodiga, kasvas kolme esimese kvartali jooksul tootmine rahalises vääringus 11% ja eksport 15%.

Müüdud toodang kehtivates hindades, sh eksport

mln kr



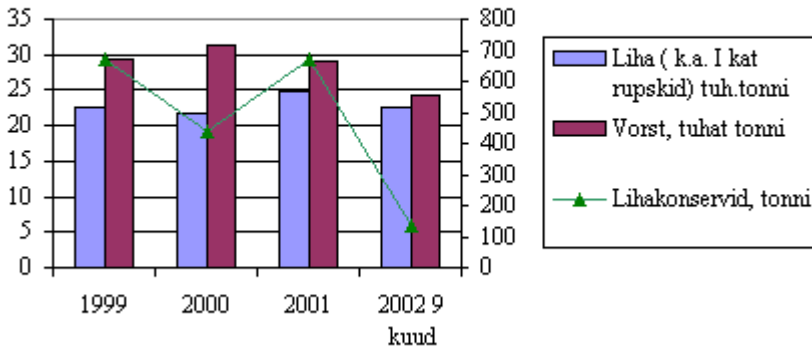
Joonis 27

Allikas: Statistikaamet, "Tööstus"

Liha ja lihatoodete tootmine kasvas ühtlaselt läbi kogu 2002. aasta. Koguseliselt müüdi 2002. a kolme esimese kvartali jooksul 22 500 t liha, 24,3 t vorsti, 3500 t suitsulihatooteid ja 138 t lihakonserve (joonis 28). Võrreldes eelmise aasta sama perioodiga, suurenes liha tootmine 28% ja vorstitoodete tootmine 12%. Lihakonservide tootmine kahanes 70%.

Lihatoodang on ekspordi väikese osatähtsuse tõttu valdavalt seotud kodumaise turuga, seetõttu näitab toodangu kasv põhiliselt sisemaise nõudluse suurenemist.

Lihatoodete tootmine



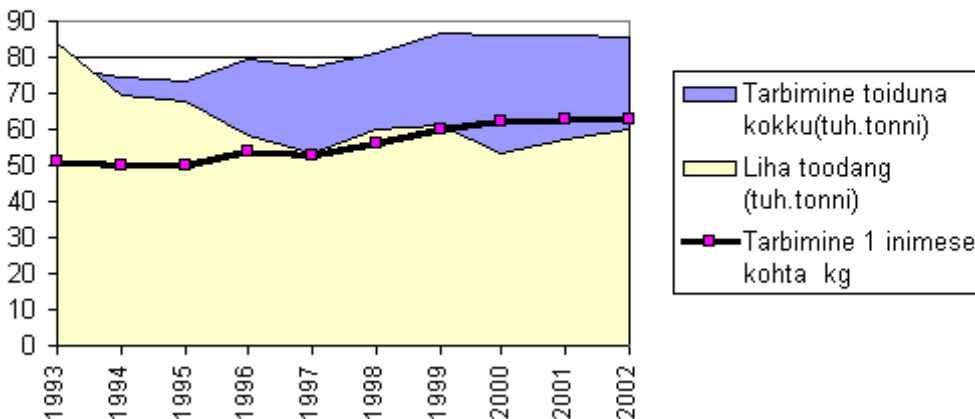
Joonis 28

Allikas: Statistikaamet, "Tööstus"

2.3.5. Liha ja lihatoodete tarbimine

Lihatoodete tarbimine kasvas pärast 1993.–1997. a valitsenud madalseisu 1999. aastaks 60 kg-ni. 2002. a tarbiti Eestis toiduna kokku 87 000 t liha ja lihatooteid, s.o samas ulatuses kui 2001. aastal. Keskmiselt tarbis iga elanik 2002. aastal 63 kg liha. Tarbitavast lihast on 40% sea-, 35% linnu- ja 20% veiseliha. Optimaalseks lihatarbimise koguseks inimese kohta aastas loetakse 64 kg.

Liha ja lihatoodete (ümberarvestatuna lihale) tarbimine ja tootmine

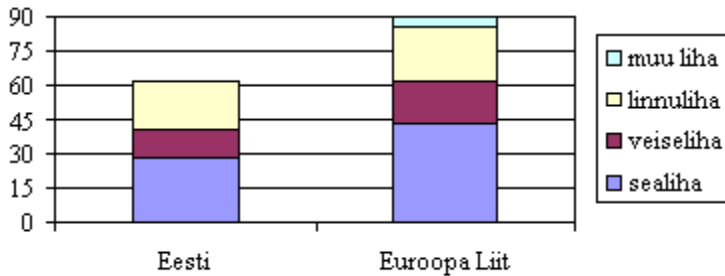


Joonis 29

Allikas: Põllumajandusministeerium

Kuigi tarbitav lihakogus on jõudmas optimaalseks peetava piirini, on see siiski ligi poole väiksem 1990. aastal tarbitust. Võrreldes ELi kodanikuga, tarbib keskmine eestlane paarikümne kilogrammi võrra vähem liha ja lihatooteid (joonis 30).

Liha tarbimine Eestis ja ELis kg



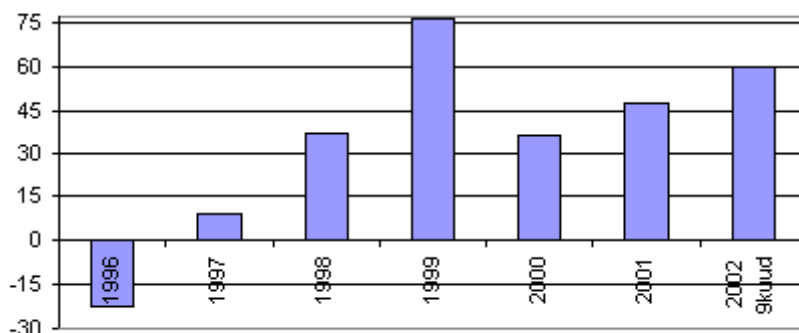
Joonis 30

Allikas: Põllumajandusministeerium

2.3.6. Lihatootlemisettevõtete majanduslik olukord

2002. a kolme esimese kvartali jooksul kasvas lihatööstussektori müügi netokäive eelmise aasta sama perioodiga võrreldes 10%, s.o 1,423 miljardit kr, kasumit teeniti 60 mln kr. Võrreldes 2001. a sama perioodiga, kasvas kasum 47% (joonis 31). 2002. aastal jätkasid, sarnaselt eelnevatele aastatele, tõusu töjõukulud ja lõpptarbijatele suunatud toodangu hind, kuid toorainekulud langesid, mis võimaldas ettevõtetel teenida suuremat kasumit.

Kogukasum kehivates hindades mln kr



Joonis 31

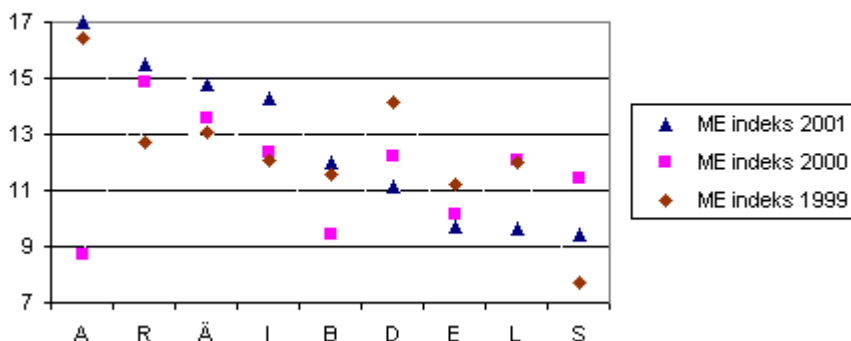
Allikas: Põllumajandusministeerium

Ettevõtete majanduslikku olukorda on hinnatud majandusliku elujõulisuse indeksi (ME) põhjal, mille arvutamisel on arvesse võetud ettevõtte maksevõimet, likviidsuskordajat, puhaskasumi protsenti käibest, varade rentabluse määra, võlakordajat ja realiseerimise netokäivet töötaja kohta.

Joonisel 32 eralduvad kaks gruppi. Esimese grupi moodustavad ettevõtted, kelle majanduslik elujõulisus on viimase kolme aasta jooksul tõusnud. Siia kuuluvad ettevõtted, kes tegid enamuse investeeringutest varasematel aastatel. Ettevõtete MEd on tõstnud suurenenud käive töötaja kohta, samuti on kasvanud kasumi osakaal käibes.

Teise grupi ettevõtete ME madalamas tasemes kajastub mitmete ettevõtete puhul suuremahuliste investeeringutega langenud varade rentaablus ning võõrkapitali suurenenud osakaal. Kuna indeksis ei kajastu ettevõtete vastavus toiduseaduses kehtivatele nõuetele ning investeeringuvajadus, siis on antud indeksi põhjal järelduste tegemine ettevõtete pikaajalise konkurentsivõime ja jätkusuutlikuse kohta ennatlik.

Lihatöötlemisettevõtete majanduslik elujõulisus



Joonis 32

Allikas: Põllumajandusministeerium

2.3.7. Investeeringud, toiduseaduse nõuetele vastavus, tootmisvõimsuste kasutamine

Tulenevalt toiduseaduse lõplikust jõustumisest, peavad kõik lihatöötlemisettevõtted 2003. a jooksul saavutama vastavuse õigusaktides kehtestatud nõuetele. Seetõttu on 2001. ja 2002. a tehtud investeeringutest suurem osa seotud hoonete ja rajatiste ehitamise ning rekonstrueerimisega. Samuti on suurenenud väljaminekud transpordivahendite soetamiseks (nii investeeringuna põhivarasse kui ka kapitalirendi kujul).

2002. a üheksa kuu jooksul tehti lihatööstussektori põhivarasse investeeringuid 64 mln kr ulatuses (joonis 33), mis on 23% rohkem kui eelmisel aastal sama aja jooksul. Hoonetesse ja rajatistesse investeeriti 2002. a 9 kuu jooksul 35,5 mln kr ulatuses, seadmete soetamiseks kulutati 21 mln kr. Transpordivahendite soetamiseks kulutati 2002. a kolme kvartali jooksul 24 mln kr, sh 14 mln kr kapitalirendi kujul. Investeeringute suurenemisel oli oluline osa SAPARDist saadud investeeringutoetusel.

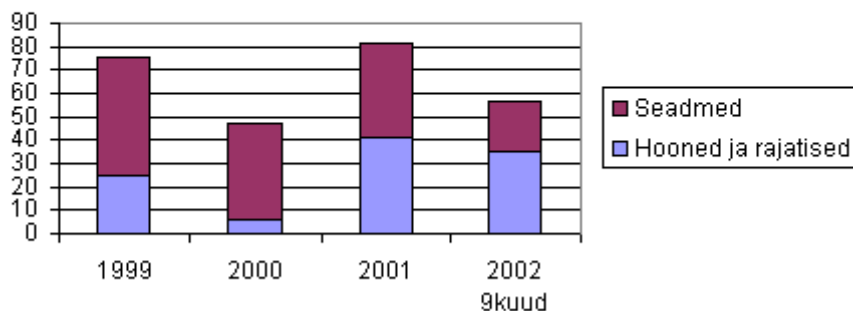
Tabel 10. Lihatööstussektorisse tehtud investeeringud mln kr

	1999	2000	2001	2002 9 kuud	kokku
Investeeringud põhivarasse kokku	86	54	88	64	292
sh hooned ja rajatised	25	6	41	35	107
sh seadmed	50	41	40	21	152

Allikas: Statistikaamet, "Tööstus"

Lihatöötlemisettevõtetesse on alates 1999. aastast investeeritud ligi 300 mln kr, millest 40% on investeeritud hoonetesse ja 60% seadmetesse.

Lihatööstussektori investeeringud põhivarasse mln kr



Joonis 33

Allikas: Statistikaamet, "Tööstus"

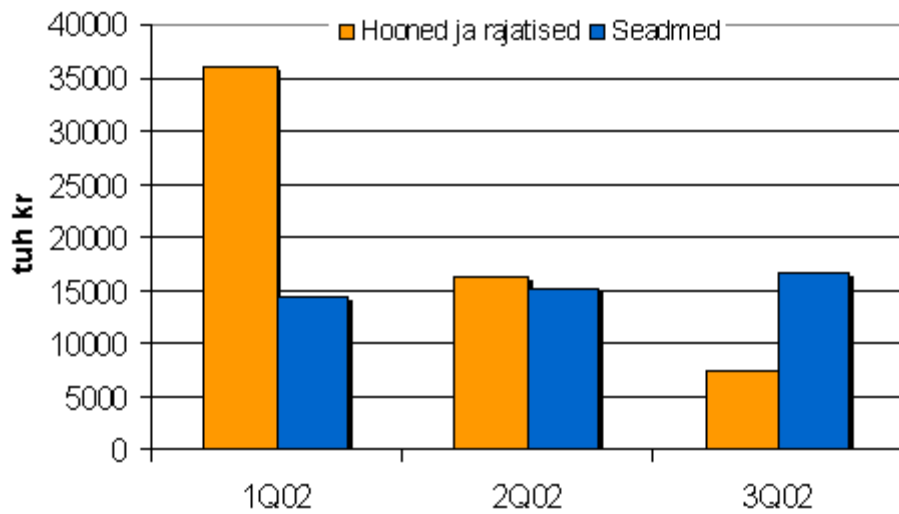
Vaatamata investeeringute kasvule aastatel 2001 ja 2002, oli tähtajaks (1. jaanuar 2003) saanud Veterinaar- ja Toiduameti tunnustuse ainult 50% ettevõtetest. 30.01.2003. seisuga oli Veterinaar- ja Toiduamet nõuetele vastavaks tunnustatud seitse suure ja 72 väikese võimsusega lihakäitlemisettevõtet. Märkimist väärib fakt, et 2002. aastal saavutas üks suure võimsusega lihakäitlemisettevõtte ELi tunnustuse ulukiliha käitlemisvaldkonnas, mis annab sellele ettevõttele võimaluse eksportida oma toodangut ELi ühisturule.

Struktuurinõuete täitmine tapamajades vastavalt õigusaktides toodule on toimunud aeglaselt ning täielikult nõuetele vastavaid tapamaju oli 2003. a alguses kaks. Ülejäänud nelja suure võimsusega tapamaja tunnustamise protsess jätkub. Väikese võimsusega tapamajadest on Veterinaar- ja Toiduameti tunnustuse saanud 40%.

Kolme suurema tapamaja vastavus toiduseaduse nõuetele on hinnanguliselt 90%, täieliku vastavuse saavutamiseks oleks vaja ligi 20 mln kr ning nendes ettevõtetes olevad tapavõimsused katavad täielikult kogu sektori lähiaja vajaduse, jättes ruumi ka võimalikule lihatoodangu suurenemisele. Ülejäänud suure võimsusega tapamajades on tootmis- ja töötlemistingimuste vastavus ligikaudu 30%, täielikult ELi nõuetega vastavusse viimiseks oleks hinnanguliselt vaja 150 mln kr (joonis 34), kuid arvestades eespool öeldut, osutuvad need investeeringud ilmselt mittevajalikuks.

Suure võimsusega ettevõtetes on endiselt probleemiks tapavõimsuste alakoormatus. Tapavõimsuste kasutamises on viimaste aastate jooksul toimunud mõningaid muutusi. Positiivsena võib märkida, et 2002. a loobus üks suure võimsusega ettevõtte olemasolevate tapavõimsuste kasutamisest ning ligi 40% väiketapamajades lõpetati loomade tapmine.

Keskmiselt on suure võimsusega ettevõtetes nii sigade kui ka veiste tapaliinide koormatus tõusnud, olles 2002. aastal 30–40%. Väikese võimsusega tapamajades on võimsuste kasutamist suhteliselt raske hinnata, kuna ettevõtted töötavad ilma projekteeritud võimusteta ning perioodilise koormusega. Väikese võimsusega tapamajade koormatus 2002. a jooksul paranes, tingituna eelkõige väiketapamajade arvu vähenemisest. Väiketapamajade hinnanguline koormatus oli 2002. aastal 60%.



Joonis 34

Allikas: Põllumajandusministeerium

Lihatoteid tootvate ettevõtete nõuetele vastavus on veidi kõrgem, võrreldes tapamajade vastavusega. Väikese võimusega ettevõtetest on ligi pooled tunnustatud, suure võimsusega ettevõtetest on tunnustatud 7 ettevõtet. Ülejäänud ettevõtete tunnustamisprotsess jätkub.

Arvestades liha käitlemisele esitatavaid järjest karmistuvaid keskkonnanõudeid ning kõrgendatud nõudeid jäätmekäitlusele, on lähitulevikus oodata sellekohaste investeeringute kasvu. Oluliseks abiks keskkonna- ja jäätmekäitlusele esitatud nõuete täitmisel saab riigi osalusel rajatav jäätmekäitlussüsteem, kuid küllalt oluline osa jääb ka ettevõtjate endi kanda.

Investeeringute mõju hindamisel lihatöötlemissektori ELi nõuetele vastavuse saavutamiseks võib kokkuvõtlikult öelda, et sektorisse on ajavahemikus 1999–2002 investeeritud 350 mln krooni. 1999. a prognoositi kõigi sektoris tegutsevate ettevõtete nõuetele vastavusse viimiseks vajalike investeeringute summaks 1,2 miljardit kr.

Töötlemisvõimsuste kasutamise mõju hinnati tagasihoidlikult ja arvestati ettevõtete arvu 65%-lise vähenemisega. Ettevõtete arv on tänaseks vähenenud ligi 50%. Võib öelda, et lihatöötlemissektori valmisolek liitumiseks ELiga on saavutatav prognoositust oluliselt väiksemate kulutustega. Kogu lihatöötlemissektori täielikult ELi nõuetele vastavusse viimiseks vajalikud optimaalsed kulutused jäävad ligikaudu 500 mln kr piiridesse, millest kuni liitumiseni ELiga on hinnanguliselt vaja teha veel investeeringuid 150 mln kr ulatuses.

2002. aastal jätkus Eesti lihatööstussektoris ettevõtete arvu vähenemine, mis jäi oodatust siiski tagasihoidlikumaks ning enamik ettevõtteid töötab endiselt ülevõimsusega. Tunnustamise tähtaja saabumise tõttu tegid lihatööstussektori ettevõtted 2002. aastal suuri investeeringuid ettevõtete toiduseadusega vastavusse viimiseks. Investeeringute kasvu toetas ka võimalus taotleda SAPARDi investeeringutoetust.

2001. aasta tähendas Eesti lihatööstussektorile, võrreldes 2001. aastaga, madalamaid toorainehindu, mis võimaldas teenida suuremat kasumit.

2.4. Kalatööstus

2.4.1. Kalatööstuse struktuuri areng

Pärast Eesti taasiseseisvumist on kalatööstuse struktuuris toimunud

märkimisväärsed muudatused. Varasem kaugpüügimajanditest toorme hankimise süsteem ja toonased põhiturud (Venemaa, Ukraina ja Valgevene) on kokku varisenud. 1993. aastal kasutati tööstusharu võimsusest ära ainult 23% ning suurem osa toodangust tuli maha müüa kohalikul turul. Koos erastamisega kasvas ettevõtete arv. Venemaa majanduskriis 1998. a teisel poolel põhjustas mitmete kalatöötlemisettevõtete pankroti.

Nõukogude ajal kujundati Eesti kalatööstus välja ühe osana NSVLi tööstuskompleksist, mille ülesanne oli peamiselt kalakonservide tootmine ja tarnimine NSVLi turgudele. 1980ndatel toodeti kokku ligi 250 mln tingtoosi aastas. Suurema osa Eesti konservitehaste toormest tarnis kaugsõidu-külmutustraalerite laevastik, mis töötas Lääne-Aafrika ja Lõuna-Ameerika lähedal ning Põhja-Atlandil. Kalakonservid olid Eesti tähtsaks eksporditaviks: ligi 80% toodangust müüdi väljapoole vabariiki. Kalatööstus oli meie toiduainetööstuse sektori suurim osa, andes tööd ligi kolmandikule kogu sektori tööjõust.

Pärast struktuurseid muutusi on Eesti kalatööstused orienteerunud kala fileerimisele, külmutamisele, konservide ja preservide ning valmistoidu tootmisele. Konservitoodang on jätkuvalt orienteeritud idaturule ning ülejäänud tooted lääneturule. Valmistoiturustatakse nii ida- kui ka lääneturul. Suur osa toodetavast sortimendist müüakse ka koduturul.

Tabel 11. Kalatööstuse osakaal töötlevas ja toiduainetööstuses

	1989	1992	1996	1998	2000	2001	2002
							I pool
Osakaal töötlevas tööstuses %	*	*	6,0	5,9	3,9	3,5	3,3
Osakaal toiduainetööstuses %	*	*	16,2	17,8	15,3	14,2	14,8
Osakaal toiduainete ekspordis %	*	*	44,2	50,7	44,4	43,1	36,9
Ettevõtete arv	*	*	*	80	135	109	113

*Andmed puuduvad

Allikas: Statistikaamet

2.4.2. Tööstuste arv ja paiknemine Eestis, töötajate arv ja palk

Veterinaar- ja Toiduameti andmetel on Eestis seisuga 30.01.2003 registreeritud 97 ettevõtet, kus kala töödeldakse ja valmistatakse kalatooteid. Nagu tabelist 12 näha, paikneb enim kalatöötlemise ettevõtteid Harjumaal ning Pärnumaal.

Tabel 12. Kalatööstusettevõtete jagunemine maakonniti

Maakond	Ettevõtete arv	% kõigist ettevõtetest
Harjumaal	31	31,9
Hiiumaa	3	3,1
Ida-Virumaa	7	7,2
Jõgevamaa	5	5,2
Järvamaa	1	1,0
Läänemaa	6	6,2
Pärnumaa	22	22,7
Põlvamaa	2	2,1

Virumaa	1	1,0
Raplamaa	1	1,0
Saaremaa	9	9,3
Tartumaa	9	9,3
Kokku	97	100

Tabel 13. Kalatööstuse ettevõtete tegevusalad

Tegevusala	1999	2000	2001	2002
Fileerimine	30	39	45	44
Konservide ja preserve tootmine	38	30	24	25
Muud tooted (soolatud, suitsutatud, kuivatatud, praetud jm)	58	66	40	28
Kokku	127	135	109	97

Seisuga 26.11.2002 oli ELi tunnustusega kalatöötlemisüksusi kokku 36. ELi nõuetele vastab ka 14 laeva/alust, kus kala esmatöödeldakse. Kõige enam vastavad hügieeninõuetele kala fileerimisettevõtteid. Filee eksport läände, kus seda laadi toodangule on suur nõudlus, võimaldab fileerijatel tagasi teenida investeeringud, mis on tehtud tööstuse ELi nõuetega vastavusse viimiseks. Konservitootmisettevõtete investeeringuvajadused on fileerimisettevõtete võrreldes tunduvalt suuremad ja võimalused investeeritud raha ebastabiilsel idaturul tagasi teenida on raskendatud. Idaturul tuleb konkureerida tootjatega, kes ei ole toiduhügieeni ja -ohutuse nõuete täitmiseks olulisi investeeringuid teinud.

Tabel 14. ELi nõuetele vastavad tootmisüksused ja laevad

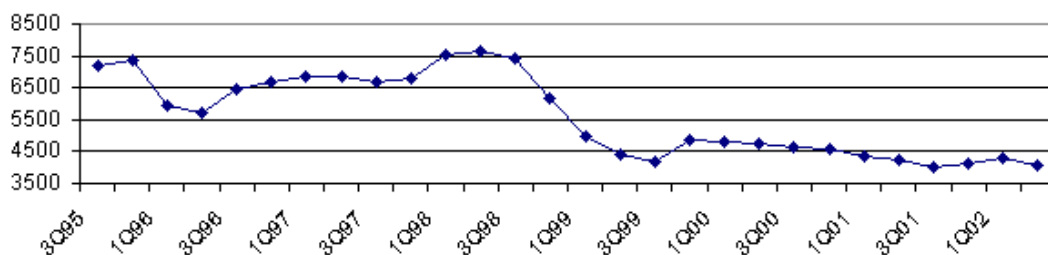
	1999	2000	2001	2002	2003 veebr
Tööstusüksused	18	25	27	36	41
Laevu	10	13	13	14	10

Toiduseaduse (RT I 1999, 30, 415) ja Vabariigi Valitsuse määruse nr. 444 (VVm RT I 2000, 2, 14) alusel oli seisuga 30.01.2003 tunnustatud 77 kalatöötlemisettevõtet ja 20 oli esitanud taotluse tunnustuse saamiseks.

Kalatööstustes oli 2002. a III kvartalis hõivatud 3449 inimest ehk 4% kogu töötlevas tööstuses hõivatud töötajatest. 85% hõivatutest töötab tunnustatud kalatöötlemisettevõtetes.

Töötajate arv on kalatööstustes oluliselt vähenenud. 1998. a I kvartalis töötas kalatööstustes 7485 inimest. Tööliste arvu järsk vähenemine on peamiselt tingitud 1998. a Venemaa kriisist ja idaturu järsust kadumisest. 2002. a lõpul meri jäätus ja mitmetes kalatöötlemisettevõtetes tekkis tooraine puudus. Seetõttu osa töölisi koondati või saadeti sundpuhkustele. Suuremad koondamised viidi läbi kalakonserve tootvates ettevõtetes.

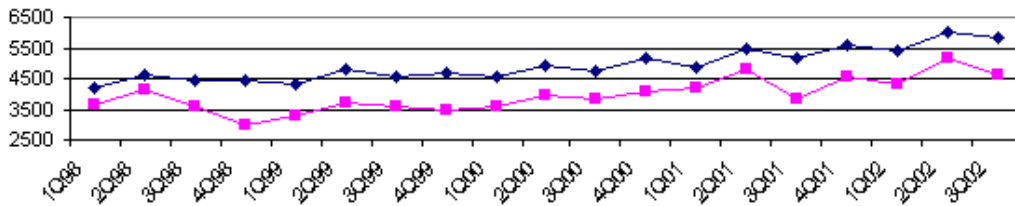
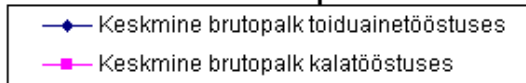
Töötajate arv



Allikas: Statistikaamet, "Tööstus"

Keskmine brutopalk kalatööstussektoris oli 2002. a III kvartalis 4606 kr, mis moodustas 79% toiduainetööstuste keskmisest brutopalgast. Võrreldes 2001. aasta sama perioodiga, on palgatase kalatööstussektoris tõusnud 20%, kuid võrreldes 2002. a II kvartali 5155kroonise brutopalgaga, on kalatööstussektoris palgatase ligi 12% langenud.

Keskmine brutopalk kuus



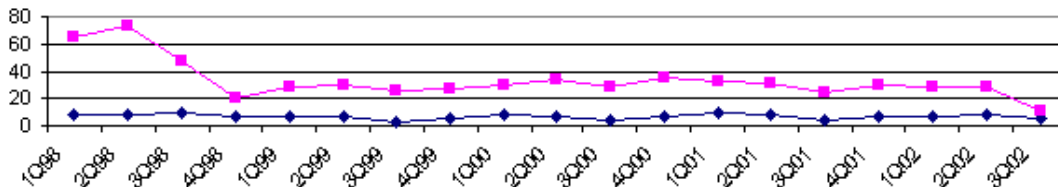
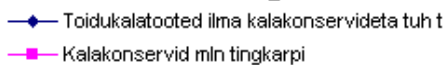
Allikas: Statistikaamet, "Tööstus"

2.4.3. Tootmine, tarbimine, müük ja eksport

Eesti kalatööstuse põhiliseks tooraineks on kohalikud Läänemere kalaliigid räim ja kilu. Valmistoidu tootmine põhineb peamiselt importtoorainel.

2002. a III kvartalis toodeti kalatooteid (pole arvestatud kalakonserve) 5400 t ja üheksa kuuga kokku 21 300 tonni. Kalakonserve toodeti III kvartalis 3750 t ehk 10,7 mln tingkarpi. Rahaliselt toodeti 2002. aasta III kvartalis kala ja kalatooteid 260 mln kr väärtuses, kuid müüdi 318 mln kr väärtuses. Seega müüdi lisaks vaatlusalusel perioodil toodetule ka eelmistel perioodidel lattu toodetud toodangut.

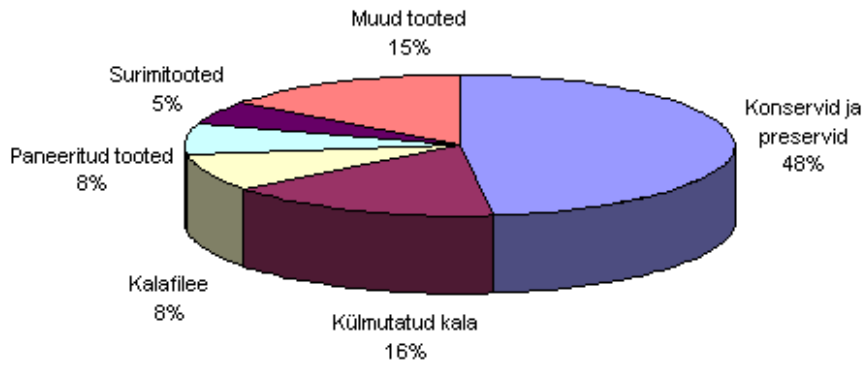
Tootmine koguseliselt



Allikas: Statistikaamet, "Tööstus"

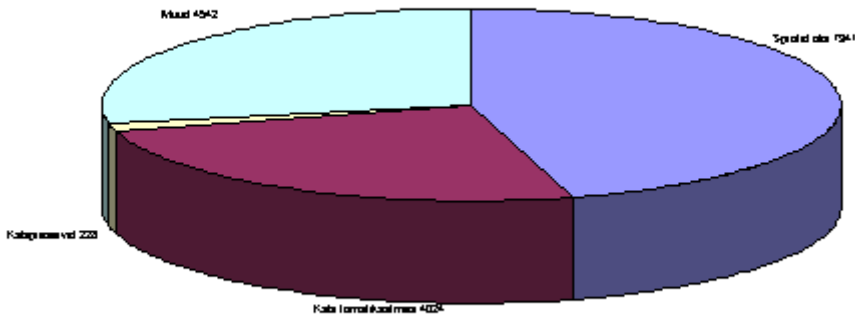
Kalaliidu liikmesfirmad müüsid 2002. a esimesel poolel kokku 33 640 t kala- ja meresaadusi, mis on ligi 2% rohkem, võrreldes eelmise aasta sama perioodiga.

Müüdnud kala- ja meresaadused koguseliselt 2002 I poolaastal %



Joonis 38

Konservide ja preservide tootmine 2002 I poolaastal t



Joonis 39

Allikas: Kalaliit

Kui 2001. aasta samal perioodil moodustas müügist enamuse kalakonservid ja -preservid, siis 2002. aastal konservide-preservide osatähtsus kahanes ja kasvas toidukalatoodete (külmutatud kala, kalafilee, paneeritud eelküpsetatud külmutatud tooted) osakaal.

Kala ja kalatoodete tarbimine Eestis elaniku kohta on viimastel aastatel olnud enam-vähem stabiilne, s.o värsele kalale arvestatult kokku ligi 16 kg aastas.

Tabel 15. Kala tarbimine 1994. a

Riik	kg elaniku kohta aastas
Island	92
Jaapan	72
Portugal	60

Norra	41
Hispaania	38
Prantsusmaa	31
Soome	31
Rootsi	27
Taani	21
USA	21
Eesti (1998. a)	15,6

Allikas: Konjunktuuriinstituut

Sellest kogusest ligi poole moodustab värsket kala, poole kalatoodete tarbimine. Paljudes kõrgema elatustasemega ja eriti mereäärsetes riikides on kala tarbimine elaniku kohta tunduvalt suurem kui Eestis.

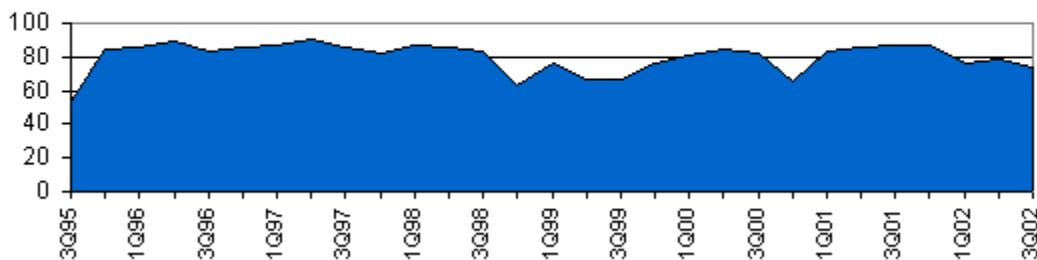
Elatustaseme ja elanike ostujõu tõusmisel ning värsket kala ja kalasaaduste kättesaadavuse paranemisel suureneb tõenäoliselt kala tarbimine ka Eestis. Tarbimise suurenemine Põhjamaade tasemele tähendaks siseturu tarbimismahu kahekordistumist.

Ka tarbijate ostukäitumise uuringud viitavad asjaolule, et kala- ja kalatoodete siseturu maht võiks olla praegusest tunduvalt suurem. Konjunktuuriinstituudi andmetel on kala ja kalasaadused kaubagrupiks, mille valikuga kauplustes on tarbijad kõige rahulolematumad. Kala- ja kalasaaduste valikut kauplustes pidas 2001. aastal heaks ainult 26% küsitletuist, mis oli kõige madalam näitaja kaubagruppide lõikes. Võrreldes 2000. aastaga, oli rahulolu paranenud vaid 3%. Ligi viiendik peredest ei olnud rahul kodumaiste kalasaaduste valikuga kaupluses, kust nad ostavad. Eriti rahulolematud olid tarbijad kalasaaduste valikuga maapiirkondades.

Samas selgub tarbijate ostukäitumisest, et 89% tarbijatest eelistab kalakonservide ostul kodumaist kaupa ja on kalatoodete kvaliteediga rahul.

Kala ja kalatoodete ostukohana on esimesel kohal turg, kust ostetakse 46% tarbitavast kalast. Kauplustest ostetakse 42%, kaluritelt või kalakasvatajatelt otse 5%, hulgiladudest 4% ja ise püütakse 3% tarbitavast kalast. Omapüütud ja kaluritelt ostetud kala osakaal on ootuspäraselt suurem Lääne-Eestis (8–9%).

Ekspordi osa müügis %



Joonis 40

Allikas: Statistikaamet, "Tööstus"

2002. a III kvartalis moodustas kala ja kalatoodete eksport müügist 73,8%. Võrreldes 2001. a sama perioodiga, on ekspordi osakaal vähenenud ja seda eelkõige konservide arvelt, mille müük on tunduvalt raskenenud.

Tabel 16. Kala- ja kalatoodete eksport ja import

HS kood	Kaubagrupp	Mõõtühik	Eksport		Import	
			Kogus	Summa tuh kr	Kogus	Summa tuh kr
0301	Eluskala	T	1,93	130	10,3	1921,3
0302	Jahutatud kala	T	1034,87	46 767,2	12 007,1	123 624,7
0303	Külmutatud kala	T	41 702,79	160 688,8	20 881,5	141 976,3
0304	Kalafilee	T	6636,5	632 494,9	6604,4	209 199,2
0305	Kuivatatud, vinnutatud, soolatud ja suitsutatud kala	T	12 811,36	84 829,9	345,7	14 903,3
0306	Vähilaadsed	T	1495,75	46 044,4	745,33	32 396,4
0307	Molluskid	T	9,1	298,4	37,1	2111,3
1604	Kalakonservid	T	62 015,18	884 731,1	2803,68	77 272,6
1605	Konservid vähilaadsetest	T	118,41	17 183	135,92	8355,6

Allikas: Põllumajandusministeerium

Nagu tabelist 17 näha, eksporditakse Eestist koguliselt kõige rohkem külmutatud kala, kuid rahalises väärtuses on eksporditud kõige rohkem kalakonserve. Viimaseid eksporditakse peamiselt idaturule ning Kesk- ja Ida-Euroopa turgudele. Kalafilee läheb enamuses lääneturule.

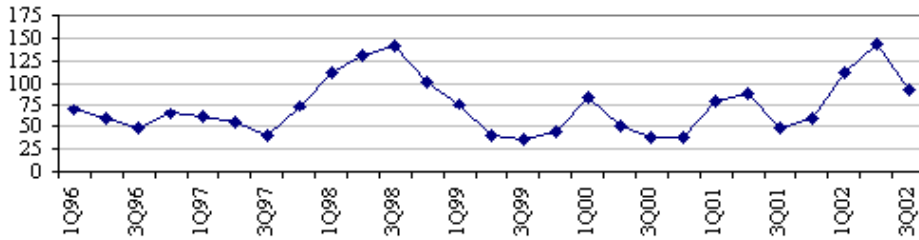
Tabel 17. Kala ja kalasaaduste ekspordi- ja impordimahtude dünaamika t

Aasta	Eksport		Import	
	Värske ja külmutatud kala (grupp 03)	Kalatooted ja -konservid (1604; 1605)	Värske ja külmutatud kala (grupp 03)	Kalatooted ja -konservid (1604; 1605)
1997	61 545	69 777	47 576	654
1998	68 400	66 698	39 637	1273
1999	60 421	40 627	29 084	1240
2000	72 590	13 943	39 183	1401
2001	101 648	46 429	50 537	2455
2002	63 692	62 134	40 631	2940

Allikas: Põllumajandusministeerium

Valmistoodangut oli arvel 92 mln kr väärtuses, võrreldes eelmise kvartaliga valmistoodangu seis ladudes vähenes 52 mln kr võrra.

Valmistoodang laos mln kr



Joonis 41

Allikas: Statistikaamet, "Tööstus"

Laoseis oli III kvartalis endiselt kõrge, kuid mitte nii tavalult kõrge kui teises kvartalis. Enamuse laoseisust moodustavad konservid ja kui tavaliselt algab konservimüügi hooaeg kevade tulekuga, siis 2002. a käivitus müük oodatust hiljem ja väiksemas mahus.

Erakordselt kõrge laoseisu peamiseks põhjuseks olid raskused toodangu turustamisel. Kuna enamik tehingutest idaturul (Ukrainas ja Venemaal) tehakse USA dollari baasil, siis dollari nõrgenemine on seadnud Eesti eksportivad kalatööstused raskesse olukorda. Samuti mõjus müügile halvavalt Ukraina turu madal ostujõud. Tõsist konkurentsi Eesti konservitootjatele pakub Läti, kuna seal doteeritakse kalureid. Sisendi hind kalatööstusele kujuneb seetõttu odavamaks, mis kajastub ka lõpphinnas.

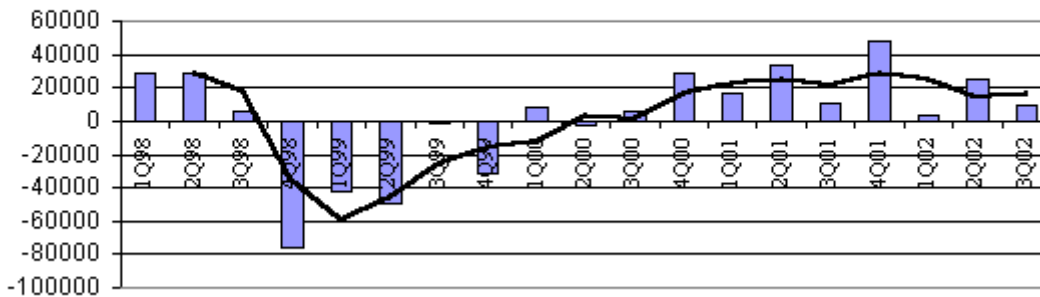
2.4.4. Kalatöötlemisettevõtete majanduslik olukord

Kalatöötlemisettevõtete tegevus andis 2001. aastal 108 mln kr kasumit. 2000. aastal teeniti 39,8 mln kr kasumit. 1999. aastal saadi aga 122,8 mln kr kahjumit. Kalatööstuste kasum sõltub suurel määral sellest, millised on väliskaubandustingimused, kuna enamuse toodangust läheb ekspordiks.

2001. a oli turukonjunktuur soodne ja kalatööstuste majandustegevus edukas. 2002. a majandustulemused konservitootjatele olid aga väga nõrgad, kuna ajutiselt peatus eksport idaturgudele. Osa ettevõteteid seiskasid töö seoses muudatustega käibemaksuseaduses. Ka dollari kursi langus muutis konservimüügi väga raskeks ja vähetulusaks. Aasta lõpus sattusid kalatöötlemisettevõtted väga raskesse seisu seetõttu, et erakordselt külmadest ilmadest tingituna meri jäätus ja toorainetarned katkesid.

Kalatöötlemisettevõtete kasumi ja investeeringute vahel on väga selge seos. Kui kogu sektor oli 1999. a kahjumis, siis investeeringud järgmisel aastal olid samuti väga tagasihoidlikud. Samas, kui 2001. a oli töötlejate tulus aasta, on seda näha 2002. aasta suurtest investeeringutest. Seega võib eeldada, et 2003. aastal võivad töötlejate tehtavad investeeringud jääda tagasihoidlikuks, kuna 2002. a kujunes kakatöötlejatele, eriti konservitööstustele, väga raskeks.

Kogukasum kehivates hindades mln kr



Joonis 42

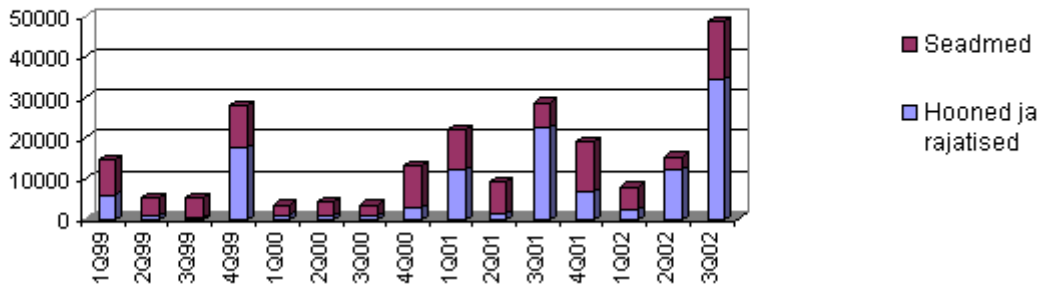
Allikas: Statistikaamet, "Tööstus"

Investeeringud

Eesti kalatöötlemisettevõtete põhivarasse investeeriti 2002. a III kvartalis 48,9 mln kr, mis on üle aegade suurim. Investeeringute mahtu suurendas 1. jaanuarist 2003 kehtima hakanud tööstuste tunnustamise nõue. Samuti asjaolu, et SAPARDi toetust saanud pidid kuludokumendid esitama septembriks 2002 ja kõik 2002. aastaks planeeritud investeeringud püüti ära teha.

Samas on mitmed konserve valmistavad kalatööstused sattunud raskesse olukorda: suurte investeeringute tõttu napib käibevahendeid normaalseks majandustegevuseks ja edasiste investeeringute tegemiseks.

Kalatööstuste investeeringud põhivarasse mln kr



Joonis 43

Allikas: Statistikaamet, "Tööstus"

Ekspert hinnangu kohaselt on kalatööstuste aastane investeeringuvajadus vähemalt 100 mln kr. Kalaliidu liikmefirmad investeerisid vahemikus 01.01.2002–01.10.2002. põhivarasse kokku 95,38 mln kr. Väga madalaks kujunes investeeringute maht 2000. aastal (ligi 30 mln kr), mille tingis kalatööstussektorile raske 1999. a, kui kogu kalatööstussektori kahjum oli 122,6 mln kr.

2000. aastal prognoositi kalatööstusettevõtete investeeringuvajadus kaheaastasele perioodile (2001–2002) 233 mln kr, et viia sektor vastavusse toiduseaduse nõuetega, mis pidid algselt hakkama kehtima 01.01.2003.

Tabel 18. SAPARDi teise meetme tulemused kalatöötlemisettevõtetele

Year	Investment (mln kr)
2001	100
2002	133

	2001	2002	Kokku
Taotluste arv	10	11	21
Planeeritavate investeeringute kogumaksumus kr	41 277 447	53 718 623	94 996 070
Taotletav toetus kr	20 103 952	26 858 665	46 962 617
Heakskiidetud taotluste arv	3	9	12
Heakskiidetud investeeringute kogumaksumus kr	22 579 473	50 329 371	72 908 844
Toetus heakskiidetud investeeringutele kr	11 289 376	25 164 039	36 453 415

2001. ja 2002. a taotlesid kalatööstusettevõtted SAPARDi raames investeeringutoetust 46,9 mln kr, olles ise nõus lisama 48 mln kr. Seega võimalik investeering kokku oleks võinud SAPARDi raames olla 94,99 mln kr. Kuid kalatööstusettevõtted said heakskiidu investeeringutoetuseks mahus 36,45 mln kr, millest ELi toetus oli 27,34 mln kr. Kalatööstused esitasid toetuse saamiseks kokku 21 projekti, millest heakskiidu said 12.

Tabel 19. SAPARDi kalatöötlemisettevõtete investeeringud liigiti

	Objektide arv heakskiidetud taotlustel	Heakskiidetud investeeringute maksumus kr	Toetus heakskiidetud investeeringutele kr
Kala ja kalatoodete käitlemise ehitised	2	13 771 003	6885 516
Kala- ja kalatoodete käitlemise ehitiste rekonstrueerimine	12	46 578 352	23 288 530
Kala ja kalatoodete käitlemise seadmed ja tehnoloogilised liinid	8	12 559 459	6279 729
Kokku	22	72 908 844	36 453 775

Enim saadi toetust kala- ja kalatoodete käitlemise ehitiste rekonstrueerimiseks (23,29 mln kr). Uute käitlemishoonet ehitamiseks ning seadmetele ja tehnoloogiale kulutati samas suurusjärgus.

Tabel 20. Väljamakstud SAPARDi toetus kalatöötlemisettevõtetele

Ettevõtte nimi	Väljamakse kuupäev	Väljamakstud toetus kr
AS DAGOtar	27.11.2002	4624 738
Kallaste Kalur AS	03.09.2002	4782 843
AS Peipus Fish	30.12.2002	1882 155
AS Krapesk	30.12.2002	1342 797
Kokku		12 632 533

2.5. Teraviljatööstus

2.5.1. Teravilja töötlevate ettevõtete struktuur

Teravilja tootmine moodustab 15,4% Eesti põllumajanduse kogutoodangust, teravilja töötlemine aga 3% töötlevas tööstuses loodud kogutoodangust. Teravilja töötleva tööstuse osakaal toiduainetetööstuses on 12%. Sektori ettevõtted annavad tööd enam kui 4000 inimesele, kellest 85% on hõivatud leiva- ja pagaritoodete tootmisega.

Veterinaar- ja Toiduameti järelevalve all oli 07.01.2003 seisuga 327 mitteloosse päritoluga toidutooret ja toitu käitlevat ettevõtet. Neist enam kui 2/3 ehk 203 ettevõtet olid hõivatud teravilja töötlevas tööstuses: 176 ettevõtet tegelesid leiva-, pagari- ja kondiitritoodete ning küpsiste, 24 ettevõtet teravilja ja teraviljatoodete ning 3 ettevõtet makaronide ja nuudlite käitlemisega.

Teravilja töötleva tööstuse ettevõtted võib tinglikult jagada kaheks: teravilja primaarsed töötledjad (jahu ja tangaineid tootvad ettevõtted) ning teravilja sekundaarsed töötledjad ehk lõpptoodete valmistajad (leiva-, pagari- ja kondiitritooteid ning küpsiseid tootvad ettevõtted, makarone, nuudleid ja taignatooteid valmistavad ettevõtted).

2002. aastal tegutses Eestis 24 teravilja esmase töötlemisega tegelevat ja 179 teravilja sekundaarse töötlemisega tegelevat ettevõtet.

Olulist informatsiooni teravilja töötleva tööstuse kohta annab sektori ettevõtete jagunemine suuruse järgi (tabel 21). Jahu ja tangainete tootmises on üle 10 mln kr käibega ettevõtteid viis (23,8% ettevõtete koguarvust), leiva- ja pagaritööstuses, kus tegutseb palju väikseid ettevõtteid, on üle 10 mln kr käibega ettevõtteid 20 (9,2%). Makaronide ja nuudlite tootmise sektoris üle 10 mln kroonise käibega ettevõtteid ei tegutse. Tootmise kontsentratsioon on suurim leiva- ja pagaritoodete tootmises, kus neli suuremat ettevõtet annavad 65% sektori kogutoodangust ja kaheksa suuremat ettevõtet 86% sektori kogutoodangust.

Tabel 21. Teravilja töötlevate ettevõtete jagunemine suuruse järgi

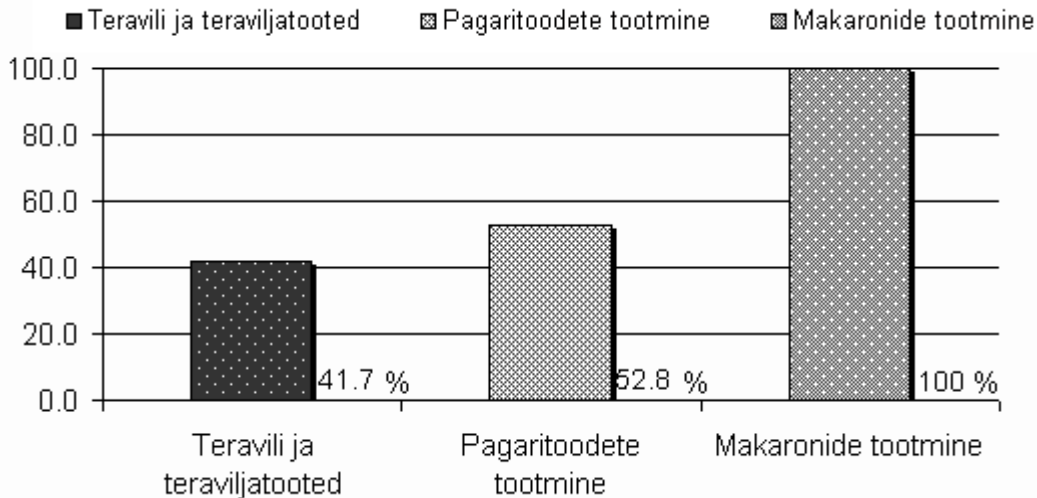
	Jahu ja tangaineid tootvate ettevõtete arv	%	Leiva- ja pagaritoodete tootvate ettevõtete arv	%	Makarone ja nuudleid tootvate ettevõtete arv	%
Suured ettevõtted (käive > 10 mln kr)	5	23,8	20	9,2	—	—
Keskmise suurusega ettevõtted (1 mln kr < käive < 10 mln kr)	7	33,3	68	31,3	1	33,3
Väikesed ettevõtted (käive < 1 mln kr)	9	42,9	63	29,0	2	66,7
Kokku	21	100	217	100	3	100

Allikas: Veterinaar- ja Toiduamet, Äriregister, Põllumajandusministerium

Teravilja töötleva tööstuse ettevõtted paiknevad geograafiliselt ebaühtlaselt. Rahvastiku arvult suurimas maakonnas Harjumaal elab 38,5% Eesti elanikest, paikneb 16,7% jahu ja tangainete tootmisega ning 27,8% leiva- ja pagaritoodete tootmisega tegelevatest ettevõtetest. Teravilja esmane töötlemine on koondunud väiksema elanike arvuga piirkondadesse ja

lõpptarbija tootmine suurema elanike arvuga piirkondadesse.

Ettevõtete tunnustatus tegevusalade lõikes



Joonis 44

Allikas: Veterinaar- ja Toiduamet

Vastavalt toiduseadusele kuuluvad toitu ja toidutooret käitlevad ettevõtted, sh teravilja töötlevad ettevõtted, tunnustamisele. Teravilja töötleva tööstuse sektoris olid 07.01.2003 seisuga tunnustatud 105 ettevõtet 201st ehk kokku 52% (joonis 44).

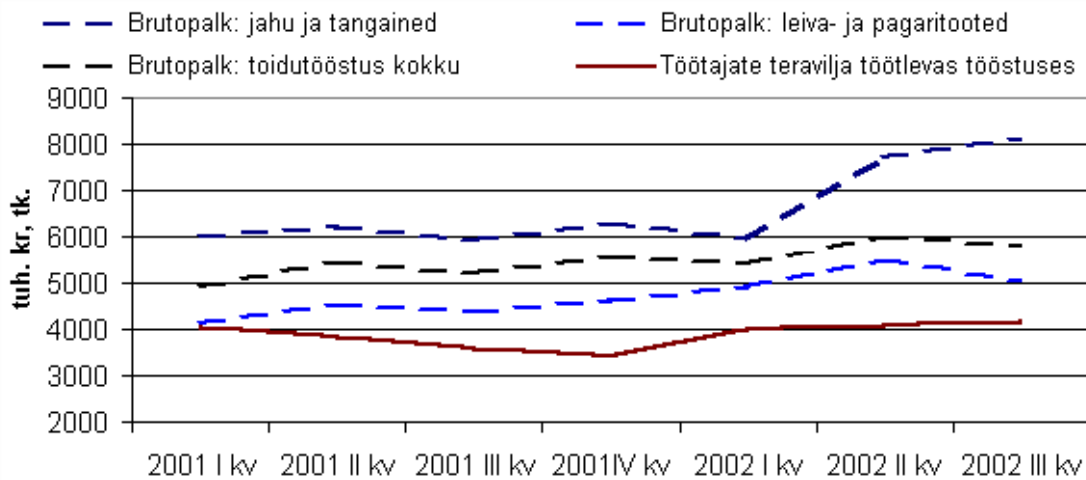
Tunnustuse on saanud 41,7% teravilja ja teraviljatoodete valmistamisega tegelevatest ettevõtetest, 52,8% leiva- ja pagaritoodete valmistamisega tegelevatest ettevõtetest ja 100% makaronide ning nuudlite valmistamisega tegelevatest ettevõtetest.

Tunnustatud ettevõtete arv teravilja töötlevas tööstuses on maakonniti erinev: Valgemaal on tunnustatud 83,3% kõigist sektori ettevõtetest, naabermaakonnas Võrumaal seevastu aga 25% tunnustamisele kuuluvatest ettevõtetest.

2.5.2. Töötajate arv ja palgatase

Statistikaameti andmetel töötas 2002. a III kvartalis teravilja töötlevas tööstuses kokku 4154 inimest (28,1% toiduainetööstuses hõivatutest). Neist 90,6% ehk 3765 inimest tegelesid leiva-, pagaritoodete jm toiduainete tootmisega. Keskmine brutopalk sektoris oli 2002. a III kvartalis 6024 kr, mis moodustas 98,7% toiduainetetööstuse keskmisest palgast. Suurim oli brutopalk jahu- ja tangainete tootmises – 8149 kr, mis moodustas 128,5% toiduainetetööstuse keskmisest palgast. Kaalutud keskmine brutopalk teravilja töötlevas tööstuses oli 2002. aasta III kvartalis 5103,7 kr; kaaludena kasutati töötajate arvu (joonis 45).

Teravilja töötleva tööstuse brutopalk ja töötajate arv 2001–2002



*Alates 2002. aastast leiva-, pagari- ja muud tooted

Joonis 45

Allikas : Statistikaamet

2.5.3. Tooraine, selle kvaliteet ja hind

2002. aastal oli teravilja kogusaagi suuruseks 447 300 tonni. Sellest 249 800 t ehk 55,8% moodustas oder.

Taimse Materjali Kontrolli Keskuse (TMKK) andmetel vastab 72% Eestis kasvatatava talinisu ja 84% suvinisu proovidest küpsetuskvaliteedile esitatavatele nõuetele. Jahvatusrukki kvaliteedinõuded täidab 77% Eestis kasvatatud rukkist. Objektiivsed andmed odra ja kaera kvaliteedi kohta puuduvad.

2002. a jätkus toidurukki hinna tõus. Toidurukki keskmine kokkuostuhind suurenes 2001. aastaga võrreldes küll ainult 2% (1597 kroonilt 1628 kroonini tonnilt), kuid võrreldes 2000. aastaga, kasvas toidurukki keskmine kokkuostuhind 17,6% (1385-lt kroonilt 1628 kroonini tonnilt). Toidunisu keskmine kokkuostuhind suurenes eelmise aastaga võrreldes 1,4% (1839 kroonilt 1865 kroonini tonnilt) ja 2000. aastaga võrreldes 8,1% (1726 kroonilt 1865 kroonini tonnilt).

Eesti kasvatatud teravilja katab ligi 70% teravilja sisemaisest nõudlusest. Impordi osakaal moodustab 26% ja varud 4% teravilja tarbimise mahust. Kuivõrd teravilja tarbimine on suhteliselt konstantne suurus, siis võib teravilja külvipindade kahanevale trendile tuginedes prognoosida 2003. aastaks teravilja impordi osakaalu mõningast suurenemist, eeldusel et saagikus jääb 2002. aastaga võrreldes muutumatuks.

2.5.4. Tootmine, müük ja tarbimine

2002. a üheksa kuuga toodeti 30 900 t jahu- ja tangaineid, 49 100 t leiva- ja pagaritooted ja 4100 t kondiitritooteid (tabel 22). Aastatel 1999–2001 on jahu ja tangainete tootmine suurenenud 73,3%. Leiva- ja pagaritoodete tootmist iseloomustab seevastu kahanemine: tootmismahut on vaadeldaval perioodil vähenenud 6,4%, s.o 72 300 tonnilt 67 700 tonnini (joonis 46).

Tabel 22. Teraviljatoodete tootmine 1999.–2002. a tuh t

	1999	2000	2001	2002 (9 kuud)
Jahu ja tangained	22,1	29,5	38,3	30,9
Leiva- ja pagaritooted	72,3	67,2	67,7	49,1

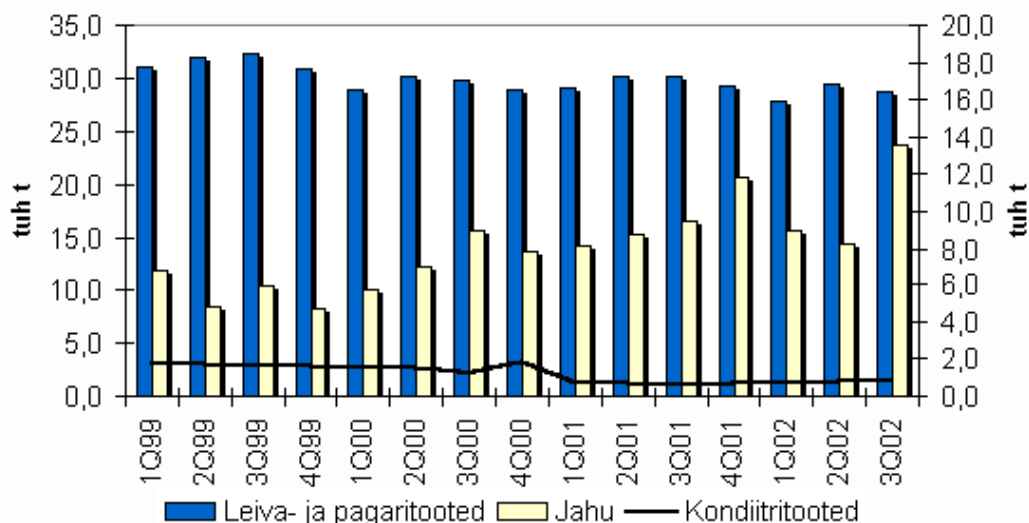
Kondiitritoote*	11,9	10,5	4,7	4,1
-----------------	------	------	-----	-----

*Enne 2001. a ei eristatud jahust ja suhkrust kondiitritooteid

Allikas: Statistikaamet, Põllumajandusministeerium

Teraviljajahudest moodustab nisujahu hinnanguliselt 42% ja rukkijahu 57%. Teiste teraviljajahude osakaal pole märkimisväärne. Võrreldes varasemate aastatega, on 2002. a üheksa kuuga oluliselt vähenenud linnaste tootmine (2001. a 7100 t, 2002. a kõigest 1100 t), kuid tootmise sesoonsuse tõttu ei saa sellest kaugeleulatuvad järeldusi teha.

Teraviljatoodete tootmine 1999–2002 kvartalite lõikes



*Märkus: enne 2001. aastat ei eristatud jahust ja suhkrust kondiitritooteid

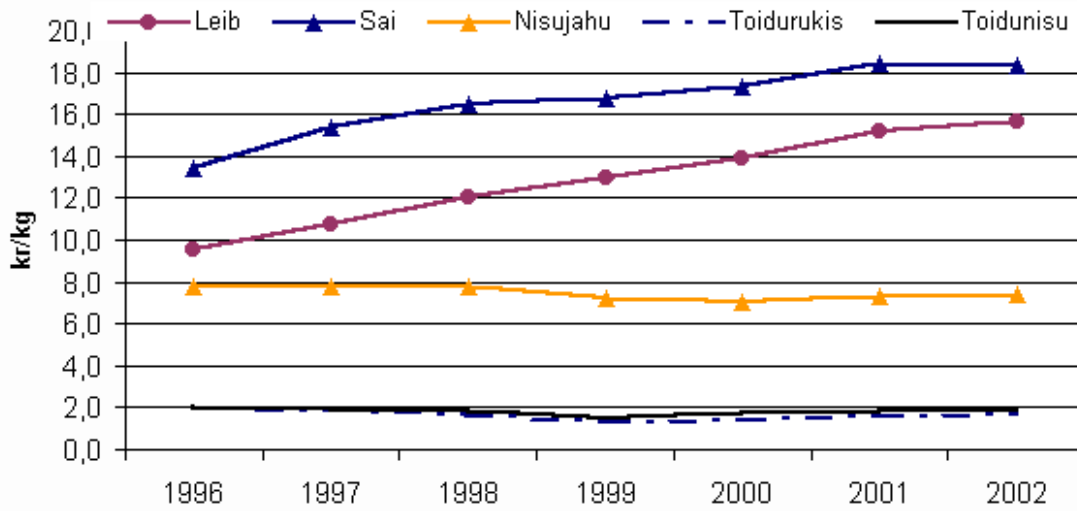
Joonis 46

Allikas: Statistikaamet

Toiduainetööstuse ettevõtete valmistoodangu laoseis moodustab keskmiselt 14% sektori kogutoodangust. Teravilja töötlevas tööstuses on vastav näitaja oluliselt väiksem: jahu ja tangainete tootmises moodustavad valmistoodangu laovarud ligikaudu 9% ning leiva- ja pagaritoodete tootmises 1%. Tulenevalt tootmise (toodete) eripärast on väikesed laovarud leiva- ja pagaritoodete ettevõtetele iseloomulikud. Teravilja esmase töötlemisega tegelevates ettevõtetes on laovarud mõnevõrra suuremad, olles mõjutatud sesoonsusest: laovarud on suuremad aasta lõpus ja alguses.

Teraviljatoodete jaehinnad Eesti kauplustes näitasid 2002. a tõusu (joonis 47). Seejuures tõusid suurema lisandväärtusega toodete (leib, sai) hinnad kiiremini kui väiksema lisandväärtusega toodete (jahu, teravili) hinnad. Leiva hind on aastatel 1996–2002 suurenenud keskmiselt 8% ja saia hind keskmiselt 5% aastas (2001. a saia hind alanes). Jahu ja toiduteravilja hind on vaadeldaval perioodil püsinud muutumatuna.

Teraviljatoodete jaemüügihinnad 1996–2002



Joonis 47

Allikas: Konjunktuuriinstituut

Toiduteravilja tarbimine (ümberarvestatuna teradesse) on Eestis viimase viiel aastal langenud 98-lt 88-le kg-le ühe elaniku kohta keskmiselt aastas. 1985–1989 keskmine tarbimine oli 87 kg ühe elaniku kohta aastas. Võrdluseks: ELi liikmesriikides tarbiti samal ajal keskmiselt 117 kg teraviljatooteid (tabel 23). Teraviljatoodetele kulutati seejuures keskmiselt 5,1% leibkonna tarbimiskuludest.

Tabel 23. Teraviljatoodete tarbimine Eestis ja ELis 2001

Riik	Tarbimine kg elaniku kohta
Eesti	88
Soome	88
Rootsi	103
Taani	98
EL (15)	116

Allikas: Konjunktuuriinsituut

Eesti toiduteravilja siseturumaht ulatub Eestis kasvatatavate teraviljade puhul 130 000 tonnini. Konjunktuuriinstituudi prognooside kohaselt jääb siseturu maht lähitulevikus samaks, kuid elanike arvu vähenemisega suureneb tarbimine ühe elaniku kohta kuni 98 kg-ni. Seejuures jaguneb toiduteravilja siseturu maht järgmiselt: 50 000 t rukist, 70 000 t nisu, 5000 t otra ja 5000 tonni kaera.

Sarnaselt mitmetele teistele toodetele ja tooterühmadele pole teraviljatoodete osas toimunud kodumaise toodangu ulatuslikku asendamist importtoodanguga (v.a makaronide ja nuudlite puhul). Eestimaise leiva- ja pagaritoodete käes on 99% siseturust, eestimaiseid kaerahelbeid tarbib ligi 74% tarbijatest. Märkatava languse on siiski läbi teinud eesti päritolu nisujahu tarbimine (2002. a oli impordi osakaal 44%) ja eesti makaronide ja nuudlite tarbimine (2002. a oli impordi osakaal 85%).

Võttes aluseks tarbijate rahulolu eestimaste teraviljatoodete sortimendi ja kvaliteediga, selgub, et 72% tarbijatest hindab kodumaise leiva- ja pagaritoodete sortimenti heaks ja 46%-l tarbijatest polnud toodete kvaliteedile etteheited. Võrreldes teiste põhiliste toiduainetega, on eesti tarbijad rohkem rahul leiva- ja pagaritoodetega.

Ekspordi osatähtsus teravilja töötleva tööstuse müügis on ligi 9%. Suurema osa ekspordist annavad jahu ja tangained, teiste toodete ekspordi osakaal kogutoodangus jääb alla 1%.

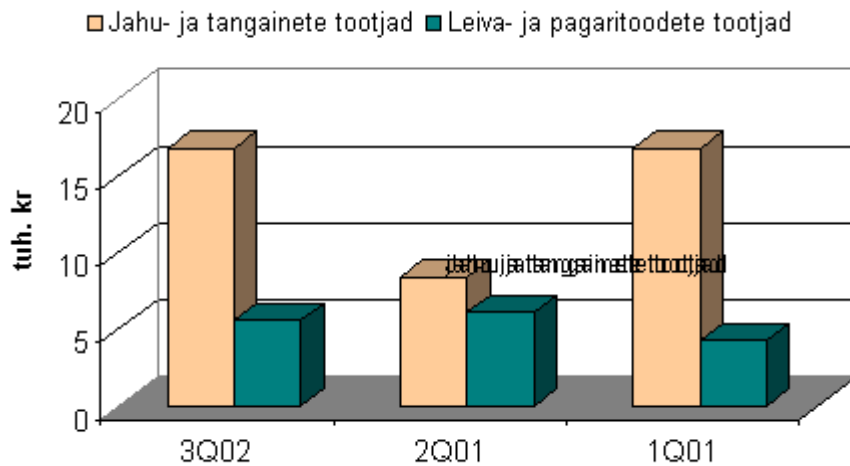
2.5.5. Teravilja töötlevate ettevõtete majanduslik olukord

Teravilja töötleva tööstuse ettevõtetes loodi 2002. a üheksa kuuga 375 mln kr lisandväärtust. Sellest suurema osa – 313 mln kr – andis leiva- ja pagari- ning muude toiduainete tootmine. Jahu ning tangainete tootmisega tegelevates ettevõtetes loodi samal perioodil 13 mln kr lisandväärtust. Sektori kogukasum oli 96 mln kr, millest 60 mln andsid leiva- ja pagaritooted tootvad ettevõtted ja 31 mln kr jahu ja tangaineid tootvad ettevõtted.

Leiva- ja pagaritooted ning makarone ja nuudleid valmistavatel ettevõtetel on suuremad võimalused lisandväärtuse loomiseks ja seeläbi kasumi teenimiseks (nt toodete diferentseerimise tulemusena) kui jahu- ja tangainete ettevõtetel, kuna nad müüvad oma toodangu lõpptarbijale.

Jahu ja tangaineid tootvate ettevõtete kogukasum netokäibes ja kogukasum töötaja kohta on märkimisväärselt suuremad, kui leiva- ja pagaritooted valmistavates ettevõtetes keskmiselt (joonis 48). Seetõttu võib väita, et jahu ja tangaineid tootvad ettevõtted tegutsevad efektiivsemalt, kui leiva- ja pagaritooted valmistavad ettevõtted (suurtes leiva- ja pagaritooted valmistavates ettevõtetes on näitajad sektori keskmisest siiski märkimisväärselt kõrgemad).

Teravilja töötleva tööstuse ettevõtete kogukasum töötaja kohta



Joonis 48

Allikas: Statistikaamet

Teravilja töötleva tööstuse ettevõtete majanduslikku olukorda on hinnatud majandusliku elujõulisuse indeksi (ME) põhjal, mille arvutamisel on arvesse võetud ettevõtte maksevõimet, likviidsuskordajat, puhaskasumi protsenti käibest, varade rentaabluuse määra, võlakordajat ja realiseerimise netokäivet töötaja kohta.

Kui 1999. a oli jahu ja tangainete tootmisega tegelevate ettevõtete majanduslik elujõulisus suhteliselt ühtlane, siis järgnevatel aastatel (2000–2001) eristuvad selgelt kaks gruppi. Indeks pole oluliselt langenud välisosalusega ettevõtetes, kes on suutnud ennast vastavusse viia toiduseaduse alusel kehtestatud ehituslike ja tehniliste nõuetega (võetud kohustused on siiski mõnevõrra alandanud ME väärtust). Eesti kapitalil tegelevates ettevõtetes seevastu puuduvad vahendid suuremahuliste investeeringute tegemiseks, seda tulenevalt sektori suhteliselt madalast

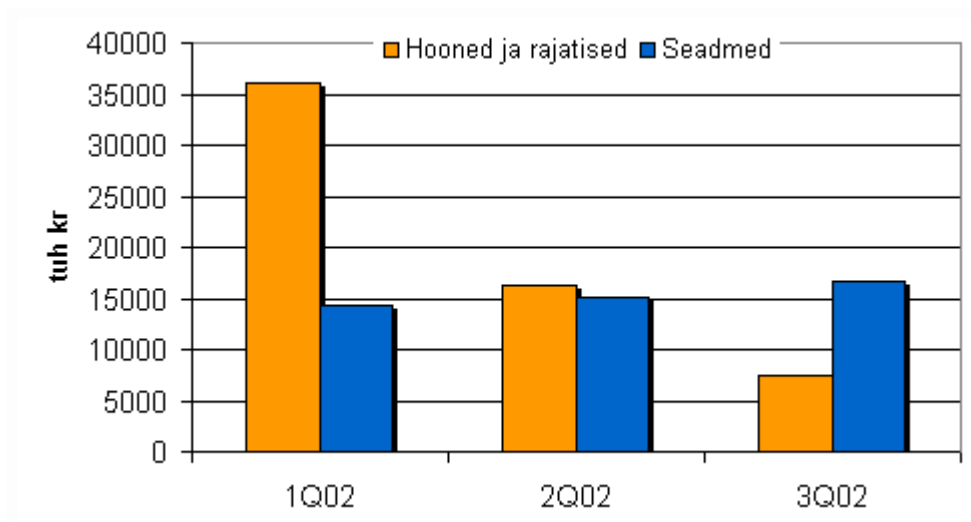
kasumimarginaalist ja investeeringute pikaajalisest tasuvusest. Seetõttu on ME aastatel 2000–2001 langenud.

Teravilja töötleva tööstuse sektoruuringu andmeil on tegevusalal tegutsevate ettevõtete keskmised majandusnäitajad järgmised: käiberentaablus 3,9%, varade rentaablus 5,4%, maksevõime 0,9%, likviidsuskordaja 0,62% ja võlakordaja 2%. Nendele näitajatele vastav ME väärtus on 7,75 punkti, mis kujuneb erinevate majandusnäitajatega ettevõtete andmete alusel. Üksikute ettevõtete ME suur erinevus on tingitud ebastabiilselt turusituatsioonist ja tugevast konkurentsist.

Leiva- ja pagaritooted valmistavate ettevõtete ME on aastate lõikes käitunud suhteliselt stabiilselt. Võrreldes teiste toiduainetööstuse sektoritega, iseloomustab leiva- ja pagaritoodete ettevõtteid kõrgem tegevustulukus ja varade rentaablus. Sektori ettevõtete võlgnevus on madal, kuid koondnäitajat alandab suhteliselt väike käive töötaja kohta. Sellegipoolest võib majandusliku elujõulisuse indeksi põhjal hinnata leiva- ja pagaritoodete ettevõtete olukorda heaks.

Teravilja töötlevad ettevõtted investeerisid 2002. a 9 kuuga põhivarasse 106 mln kr (juunis 49). Seejuures investeerisid leiva- ja pagaritooted valmistavate ettevõtteid kokku 71,5 mln kr (67,4% koguinvesteeringust) ning jahu- ja tangaineid tootvad ettevõtteid 24 mln kr (22,7%).

Teravilja töötleva tööstuse investeeringute struktuur 2002. a III kv seisuga



Joonis 49

Allikas: Statistikaamet

Kokkuvõte

Eesti teravilja töötlevat sektorit iseloomustavad märksõnad on:

-tootmise võrdlemisi madal kontsentratsioon ja otseste välisinvestorite võrdlemisi kasin huvi sektori vastu;

-tootmisahela ebaühtlane areng: suhteliselt nõrk esmase töötlemise sektor ja suhteliselt tugev lõpptarbijale tootev sektor;

-suur investeeringuvajadus teravilja esmase töötlemise ettevõtete

nüüdisajastamiseks.

Struktuurimuudatused teravilja töötlevas tööstuses on toimunud aeglasemalt kui teistes toiduainetööstuse sektorites: teravilja töötlevasse tööstusesse on tehtud suhteliselt vähem otseseid välisinvesteeringuid ja suhteliselt hiljem, kui näiteks piima- või liha töötlemise sektorisse. Teraviljatoodete tootmine on võrdlemisi hajutatud ja tootmise kontsentratsioon on kasvanud visalt. Välisomanduses on ligi 48% suurtest leiva- ja pagaritoodete valmistavatest ettevõtetest ja 10% jahu ja tangaineid valmistavatest ettevõtetest.

Üheks peamiseks välisinvesteeringute kaasamist piiravaks teguriks võib pidada ekspordiperspektiivi puudumist teravilja töötlevas sektoris. Ekspordi osatähtsus sektori müügis on ligi 9%, millest suurema osa annab jahu ja tangainete väljavedu. Tulenevalt leiva- ja pagaritoodete suhteliselt lühikesest realiseerimisajast, ei ole ette näha nimetatud toodete ekspordi suurenemist. Väike siseturg pole välisinvestoritele aga ahvatlev.

Tootmisahela ebaühtlane areng on tingitud Eesti liberaalsest väliskaubanduspoliitikast ja turgu toetavate meetmete puudumisest, mis on loonud soodsamad tingimused leiva- ja pagaritoodete tootjatele ning vähemsoodsamad tingimused jahu ja tangainete tootjatele. Esimesed saavad kasu odava tooraine sisseveost, teised on sunnitud sellega konkureerima.

Jälgides teravilja ja teraviljatoodete hindade muutust vahemikus 1996–2002, selgub, et toiduteravilja ja teraviljajahu hind on mõnevõrra langenud. Samas on leiva- ja pagaritoodete hinnad alates 1996. aastast keskmiselt 6% aastas suurenenud. Teravilja esmane töötlemine on tugevalt mõjutatud maailmaturust ning jahu- ja tangaineid tootvad ettevõtted käituvad turul hinna võtjatena. Leiva- ja pagaritoodete valmistavatel ettevõtetel on seevastu paremad võimalused toodete hinna mõjutamiseks.

Kuivõrd Eesti tooraine katab ligikaudu 70% teravilja kogunõudlusest, siis pole tulevikus oodata teravilja impordi märkimisväärset vähenemist: teravilja töötleva tööstuse ettevõtted jäävad sõltuvaks välismaise tooraine sisseveost. ELiga ühinedes katkeb aga subsideeritud teravilja ja teraviljatoodete import, mistõttu konkurentsituatsioon muutub Eesti jahu ja tangainete tootvate ettevõtete jaoks soodsamaks. Probleemiks jääb sektori aeglane tempo struktuurimuudatuste läbiviimisel ja ettevõtete nõuetele vastavuse saavutamisel, mis võib peagi muutuda olulisemaks sektori arengut piiravaks teguriks.

Teravilja esmase töötlemise ettevõtted hindavad vajalikku investeeringute mahtu sektoris 2002.–2005. a 384 mln kroonini. See summa hõlmab investeeringuid kõikide teravilja esmase töötlemisega tegelevate ettevõtete toiduseaduse nõuetega vastavusse viimiseks. Kuna jahu- ja tangaineid käitlevad ettevõtted kasutavad hinnanguliselt vaid 24% kõigist tootmisvõimsustest (ühes vahetuses töötades), siis ei osutu investeeringud sellises mahus otstarbekaks. Tegelikult tuleks investeeringute tegemisel lähtuda optimaalsuse printsiibist, arvestades olemasolevate töötlemisvõimsuste kasutamist ja turu mahtu.

Arvestades tootmise suuremat efektiivsust juba nõuetele vastavates ettevõtetes ja nende kavandatud investeeringuid, võib tulevikus prognoosida ettevõtete arvu vähenemist jahu ja tangainete tootmise sektoris ning tootmise kontsentratsiooni suurenemist. Leiva- ja pagaritoodete tootmise sektoris, kus vajalikud investeeringud on suures osas juba tehtud, pole olulisi muutusi ette näha.