



**Hiiumaa
majandusülevaade**

2011

Hiiumaa
majandusülevaade

2011

Hiiumaa Omavalitsuste Liit



Hiiu Maavalitsus



Swedbank 



CENTRAL BALTIC
INTERREG IV A
PROGRAMME
2007-2013



EUROPEAN UNION
EUROPEAN REGIONAL DEVELOPMENT FUND
INVESTING IN YOUR FUTURE

Sisukord

I	Saateks	5
II	Eesti majandus 2011	6
III	Hiiumaa majanduse üldnäitajad	8
IV	Majandusharude lühiülevaade	10
	Põllumajandus	10
	Metsandus	14
	Kalandus	17
	Tööstus	20
	Toiduainetetööstus	22
	Puidutööstus	24
	Plastitööstus	26
	Muu tööstus	28
	Ehitus	30
	Kaubandus	34
	Turism	38
	Transport	42
	Muud	46
V	Kinnisvara	48
VI	Tööhõive	50
	Keskmise palk	52
VII	Laenud säästud	54
VIII	Avalik sektor	55
	Emmaste vald	57
	Kõrgessaare vald	59
	Käina vald	61
	Kärdla linn	63
	Pühalepa vald	65
IX	Prognoosid järgnevateks aastateks	67
X	Hiiumaa edukad ettevõtted	68
XI	Kokkuvõte	69
	Koostajad	
	Allikad	

Saateks

2011. oli Hiiumaa majanduses tavaline aasta. Hiiumaa ettevõtete käive kasvas aastaga 11,5%, jõudes peaaegu kriisieelsele tasemele. Lisandväärtuse kasv jäi suurusjärku 5%. Murettekitav on viimaste aastate tööhõive vähenemine – Hiiumaalt on kriisiaastatega kadunud üle 400 töökoha.

Pikk aastatepikkune eurole üleminekuprotsess saab 2011. aastal finaali - alates 15. jaanuarist 2011 kehtib Eestis ainsa maksevahendina euro.

2011. aasta lõpuks oli Äriregistris registreeritud äriühinguid ja füüsilisest isikust ettevõtjaid kokku 1245 (+57), sh aktsiaseltsse 28 (-4), osaiühinguid 615 (+62), tulundusühistuid 11 (-1), täisühinguid 1, usaldusühinguid 5, füüsilisest isikust ettevõtjaid 584 ja välismaa äriühingute filiaale 1. Samuti oli aasta lõpu seisuga Äriregistris registreeritud 11 (+1) sihtasutust ja 366 (+24) mittetulundusühingut.

2011. aasta sügiseseks Hiidlaste Koostöökogu taotlusvooruks avastasid ettevõtjad Ettevõtja väiketoetuse, taotluste kogusumma ületas kolmekordselt meetme eelarve. Meede 3. taotlusi võeti vastu esmakordselt 2009. aasta sügisel. Kuni eelmise aastani jäi taotlemine tagasihoidlikuks.

Hiiumaa ettevõtjate suhtumine toetuste taotlemisse on vastukäiv. Põhjuseks vastutustundetud bürokraatia ja kitsad olud. Ometi on toetused mõeldud ettevõtete kitsastest oludest väljaaitamiseks. Seetõttu oleks hea, kui Hiiumaa ettevõtjad leiaksid endas rohkem meelekindluse toetuste kasutamiseks.

Mitmetel avalikel aruteludel on aastate jooksul öeldud välja soov, et Kärdla võiks olla üks Eesti teemapealinnadest. Pakkumisi on olnud mitmeid, kuid Laulupealinna tiitel Kärdlale oli selles osas soovide täitumine.

Võrreldes varasemate aastatega on Hiiumaa majandus ja saare ettevõtjate tegemised ajalehes Hiiu Leht põhjalikumalt kajastatud. Koostajad tänavad Hiiu Lehe ajakirjanikke hea töö eest.

Autorid tänavad abi eesti majandusülevaate koostamisel: Kaidi Nõmmergat (Kärdla linnavalitsus), Inga Jürimäed (trükkimise korraldamine), Kaja Hiisi (Käina, Emmaste, Kõrgessaare ja Pühalepa tekstid) ja Kristjan Arunurme (keeleline toimetamine).

Elmo Harjak
suurkliendihaldur, Swedbank

Matti Lüsi
projektijuht/konsultant, Sihtasutus Tuuru

II Eesti majandus 2011

2011 oli Eesti majandusele hea aasta. Aasta esimesel poolel jätkas Eesti majandus kiiret taastumist. Sisemajanduse koguprodukt jätkas kasvu ulatudes nominaalis peaaegu buumiaegsetele tasemetele. Reaalne SKP kasv oli samuti võrreldes enamiku Euroopa riikidega muljetavaldav – 8,3%. Eesti SKP kasv tuli ekspordi ja tööstusoodangu kasvust.

Eesti ekspordi kasv oli muljetavaldav, küündides aasta lõpuks 12,012 miljardi euroni (38%), samuti kasvas eksportivate ettevõtete arv 12 004 (12%). Hiiumaa vastavad näitajad olid Statistikaameti andmetel 44,6 miljonit eurot (7%) ja 44 ettevõtet (-12%).

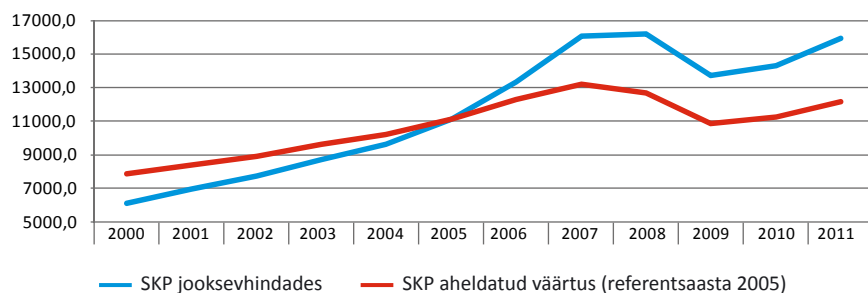
2011. aastal olid Eesti ekspordi peamised sihtriigid Rootsi(15,61%), Soome (15,05%), Venemaa (10,93%), Läti (7,97%), Ameerika Ühendriigid (6,24%), Saksamaa (4,58%) ja Leedu (4,59%).

Eesti ehitusturu taastumisele aitasid kaasa Euroopa Liidu vahendid ja CO2 kvoodi edukas müük. Ehitusmahud kasvasid Eestis võrreldes eelmise perioodiga 26%. Ehitushindade tõusu 3,1% mõjutasid kõige enam tööjõu 7,6%, ehitusmasinate 2,0% ja -materjalide 1,5% kallinemine.

Eesti jaemüük tegi 2011. aasta jooksul kiire kasvu. Kui 2011. aasta jaanuaris ja veebruaris jäi jaemüügi mahuindeks alla 2005. aasta taseme, siis detsembris ületas jaemüük 2005. aasta vastavat näitajat 37 protsendipunkti võrra.

Tarbijahinnaindeksi kasv oli 2011. aastal kiire, ulatudes 5,3%-ni. Euro kasutusele võtu panus hinnatõusu jäi uuringu alusel 0,3%. Olulise osa hinnatõusust andsid maailmaturu hindade muutused ja hinnaregulaatorite mõju vähenemine. Kriisi järgselt võtsid ettevõtted tagasi kriisiaegset hindade languse.

Eesti sisemajanduse koguprodukt



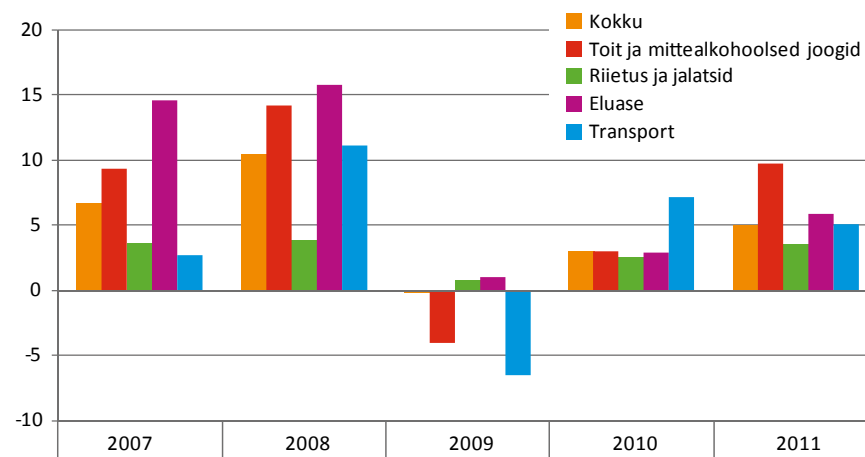
Allikas: Statistikaamet

Eesti pangadussektori kasumlikkus oli viimase kümne aasta parim. Varasid alla ei hinnatud ja varade tulukus saavutas aastate 2000-2008 keskmise taseme. Aasta tegi heaks erakorraline kasum, mis kompenseeris oluliselt 2009. aasta negatiivset tulemit.

Aasta keskmiselt oli Töötukassas töötuna registreerinud 54 544 inimest. Registreeritud töötute arv vähenes 65 260 töötult aasta languses 47 405 töötuni aasta lõpus.

Võrreldes 2010. aastaga vähenes Statistikaameti andmetel poolest aastast aastani töötuna arvel olnud olnud inimeste arv vanuses 16 kuni pensionieani. Samuti vähenes nende töötute arv, kes olid olnud töötud vähem kui pool aastat või aasta kuni kaks aastat. Võrreldes 2010. aastaga kasvas oluliselt heitunute arv (töötud enam kui kaks aastat). Töötuse määr vähenes 16,9%-lt 12,5%-ni.

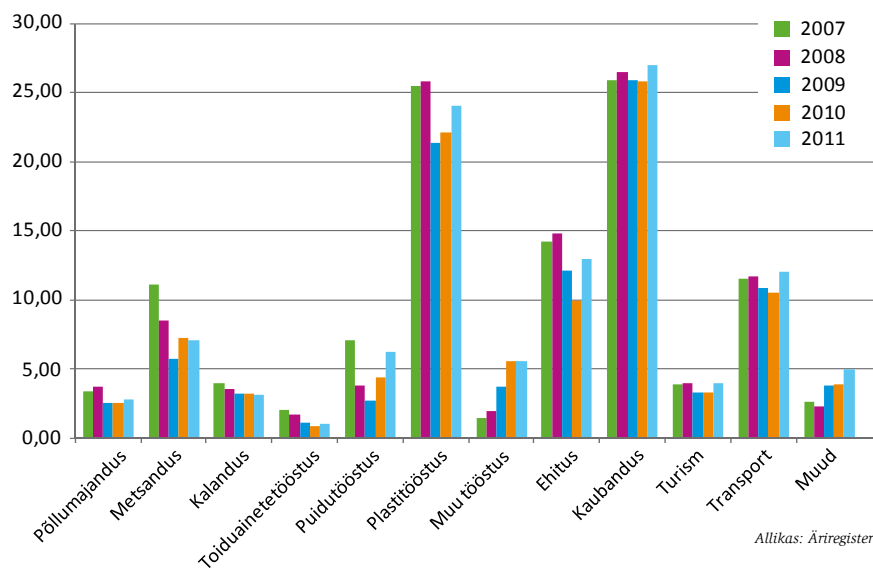
Tarbijahinnaindeksi muutus



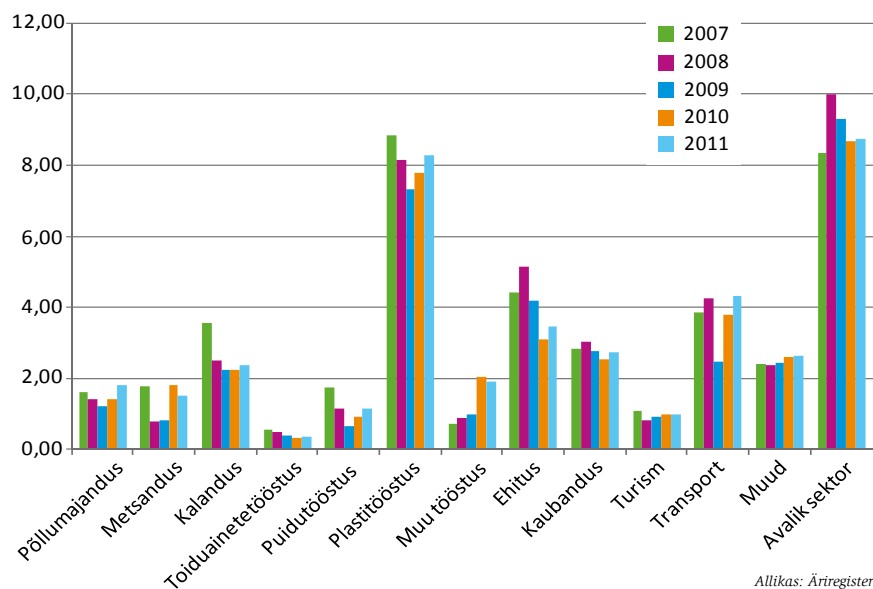
Allikas: Statistikaamet

III Hiiumaa majanduse üldnäitajad

Müügitulu sektorite lõikes (m EUR)



Lisandväärtused majandusharude lõikes (m EUR)



HEAS 2014-2020 eesmärkide saavutamine

Kuigi Hiiumaa ettevõtluse arengustrateegia 2014-2020 (HEAS) on alles visandamisel, on strateegia eesmärgid sõnastatud:

- täistööajaga hõivatute arv erasektoris kasvab Hiiumaal 500 inimese võrra (keskmiselt lisandub enam kui 71 töökohta aastas);
- lisandväärtus töötaja kohta suureneb reaalkaardes keskmiselt 3% aastas.

Eesmärkide niisugune püstitus võimaldab meil hinnata eesmärkide saavutamist juba praegu, enne kui strateegia kavandatavadi meetmeid on rakendatud. Strateegia üldine eesmärk on saavutatud kui samaaegselt on saavutatud mõlemad eesmärgid.

2011. aastal oli ettevõtete majandusaruannete põhjal Hiiumaal keskmiselt 1957 töökohta, mida oli 5 võrra rohkem kui eelmisel, 2010. aastal. Strateegia eesmärk jäi saavutamata.

2011. aastal oli lisandväärtus Hiiumaa ettevõtetes töötaja kohta 16 132 eurot. Võrreldes 2010. aastaga kasvas lisandväärtus töötaja kohta reaalkaardes (THI alusel) 1,5%. Strateegia eesmärk jäi saavutamata.

IV Majandusharude lühiülevaade

Põllumajandus

Sektoris esindatud: taime- ja loomakasvatus

Netokäive: 2,8 mEUR + 11 %

Töötajaid: 39 -26 %

Lisandväärtus: 1,8 mEUR + 26 %

Investeeringud: 1,6 mEUR

Suurim investeering: 456,9 tEUR Hiiumaa Agro OÜ

Keskmine brutokuupalk: 498 EUR

Majandusülevaate koostamisel on põllumajandusettevõtete majandusnäitajate ja tööhõive kaardistamine olnud alati probleem. Seda ettevõtjate arvu ja valdava ettevõtlusvormi tõttu.

2010. aasta põllumajandusloenduse andmetel vähenes põllumajanduslike majapidamiste arv Hiiumaal võrreldes 2001. aastaga 620 võrra, 461 majapidamiseni. 2010. aastal küündis Hiiumaa põllumajandusettevõtete standardtoodang 6,8 milj. euroni, 13 700 eurot majapidamise kohta.

2011. aastal oli Hiiumaal kasutuses 14 131 tuhat hektarit põllumajandusmaad. Võrreldes eelmise aastaga vähenes kasutatava põllumajandusmaa pindala 1447 hektari võrra. Erinevalt Eesti teistest maakondadest, kasutasid 2010. aastal majapidamised pindalaga üle 100 ha vaid 58% põllumajandusmaast, Hiiumaal kasutasid teiste maakondadega võrreldes suhteliselt rohkem põllumajandusmaad 10-100 ha suurused majapidamised.

Hiiumaa maakasutusest moodustasid põllud ja püsikultuurid (26%) põllumajandusmaast, ülejäänud osa hõlmavad püsirohumaad tootmiseks (56%) või hooldatav püsirohumaad (18%).

Loomakasvatus on jätkuvalt kiiresti arenev tegevusharu. 2010. aastal oli Hiiumaal loomadega majapidamisi kokku 293. Veiste arv kasvas 2010. aastaks 4621 veiseni, võrreldes 2001. aastaga 1370 veise võrra ehk 42%. Lammaste arv kasvas sama ajavahemiku jooksul pea kahekordseks, 4095 lambani. Hiiumaal loendati 2010. aastal 100 siga. Kodulindude arv aga vähenes 6477-lt 1857-ni.

Põllumajandusega seotud isikute arv on 2001-2010 vähenenud enam kui kaks korda, 1085 isikuni. Suur osa talutöödest, erinevalt muust Eestist, tehakse Hiiumaal ära 85% ulatuses pereliikmetega.

2010. aasta oli põllumajandusele rahuldav aasta: ilm oli üldiselt soodne ja samuti olid seda põllumajandussaaduste kokkuostuhinnad. Tavapärasel teel

maderingis saab üha suurema tähenduse Hiiumaa talude kasvatatu jõudmine hiidlase igapäevasele toidulauale.

Aasta alguses suureneb riiklik koolipiima toetus omavalitsustele 23 sendilt 26 sendini, koos Euroopa Liidu toetusega saavad omavalitsused toetust 45 senti liitri kohta.

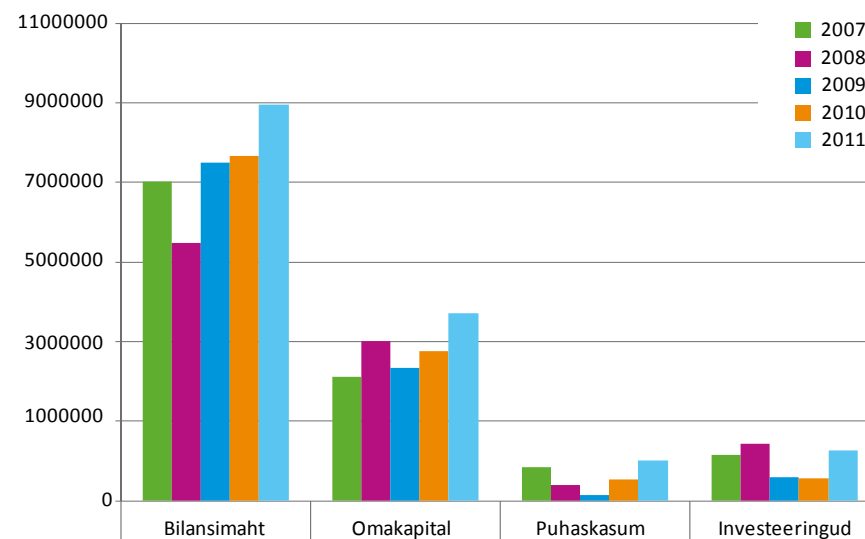
7. jaanuaril jõudis Hiiumaa Agro lahtine piim müügile Käina, Kärkla Keskväljaku ja Kärkla Tormi Konsumi kauplustesse. See on ennekõike võimalus Kärkla elanikele, samuti neile hiidlastele, kelle naabrid ühel või teisel põhjusel lehmapidamisega lõpparved tegid.

Hiidlaste Koostöökogu toetab kohaliku toidu teemalist arutelu. Ühelt poolt on olemas Hiiumaa toitlustajate huvi Hiiumaal kasvatatud külaliste pakkuda ja teisalt võiksime me seda ka ise süüa.

Küsimusele, miks kohalik toit ei jõua Hiiumaa koolidesse ja lasteaedadesse, leiti järgmised vastused – kohalik toit on:

- kallim;
- madalama varustuskindlusega;
- nõudeid tootjale on ebapiisavalt tutvustatud.

Põllumajandusettevõtete majandusnäitajad



Allikas: Äriregister

Hiiumaa veisekasvatajate toetus Hiiu Veis ja Lammas tootearendusprojekti eluviimisele on samm koostöö suunas, mis teeb Hiiumaa päritolu lihatoodete tootmise Hiiumaal taas võimalikuks ja loodetavasti annab Hiiumaa karjakasvatajatele tulevikus parema juurdepääsu turule.

Looduslike rohumaade lugu saab järje. Euroopa Komisjon on seisukohal, et puude ja põõsastega looduslikud rohumaad (50 ja enam puud hektari kohta) peavad saama vähem toetust kui puude ja põõsasteta rohumaad. Hiiumaa vähenduskoefitsendiks on 0,283.

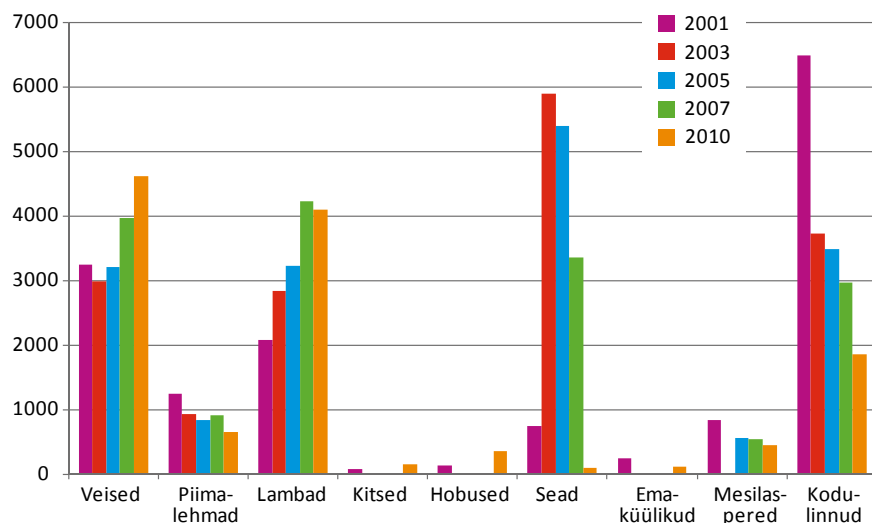
Teraviljakasvatajate jaoks oli kevad keerulisem: paks lumi ja vihmane kevad sundisid osa põlde ümber külvama. Harju Talul oli teravilja all 260 hektarit, Mereliiva talus 240 hektarit. Kokku oli 2011. aastal Hiiumaal 56 teraviljakasvatajat ja teravilja külvati 924 hektarile.

Samas oli 2011. aastal suurepärase heinasuvi. 10. juuliks olid kiirematel heinavarju all, suuremad tootjad juba viimase kolmandiku peal. Ainult heinaga toites kulub oktoobrist maini veise kohta 10-13 kg heina päevas.

Alates 1. augustist on Vallikivide talu kolmandiku võrra suurem. Pärast OÜ Männaka ostu kuulub talule 900 hektarit haritavat maad ja 500 veist, neist 130 lüpsilehma. 2011. aasta on Vallikividele väga hea kaeraaasta – 4 tonni hektari kohta. Kogu teravili, mida talu kasvatab, kasutatakse ära talu karja söödaks.

Juba mõnda aega tegeletakse Hiiumaa küülikukasvatuse arendamisega. Detsembris saabusid Hiiumaale heategevusorganisatsiooni Heifer vahendusel angooraküülikud.

Loomad, linnud



Allikas: Statistikaamet



Metsandus

Sektoris esindatud: metsade majandamine ja ülestöötamine

Netokäive: 7,1 mEUR -2%

Töötajaid: 51 -8%

Lisandväärtus: 1,5 mEUR -17%

Investeeringud: 726 tEUR

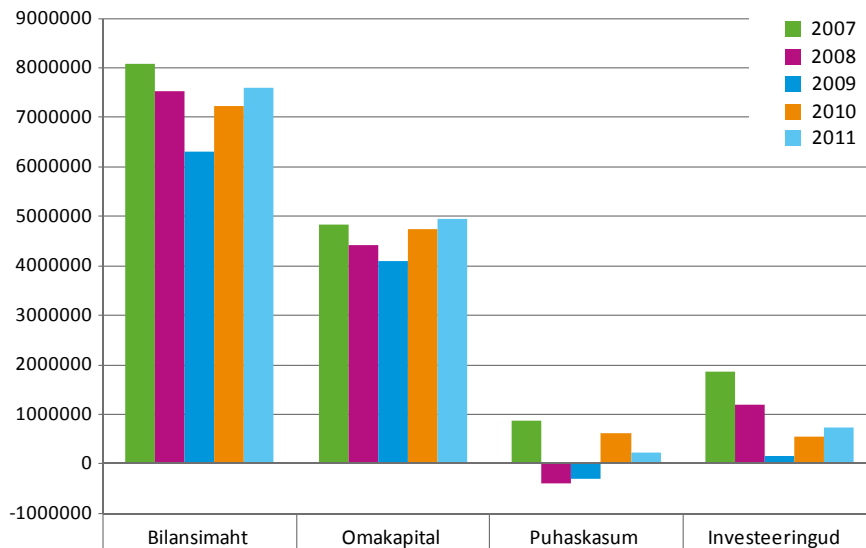
Suurim investeering: 565,4 tEUR HMPK OÜ

Keskmine brutokuupalk: 920 EUR

Võrreldes 2009. aasta madalseisuga on nõudlus puidu järele taastunud. Puidu hinnad on tõusnud. Sellest annab tunnistust aasta jooksul kiiresti kasvanud raiemaht. Paranenud on metsade majandamisega ja ülestöötamisega tegelevate ettevõtete majandusnäitajad, kuigi sageli pole müük saavutanud kriiseelset taset.

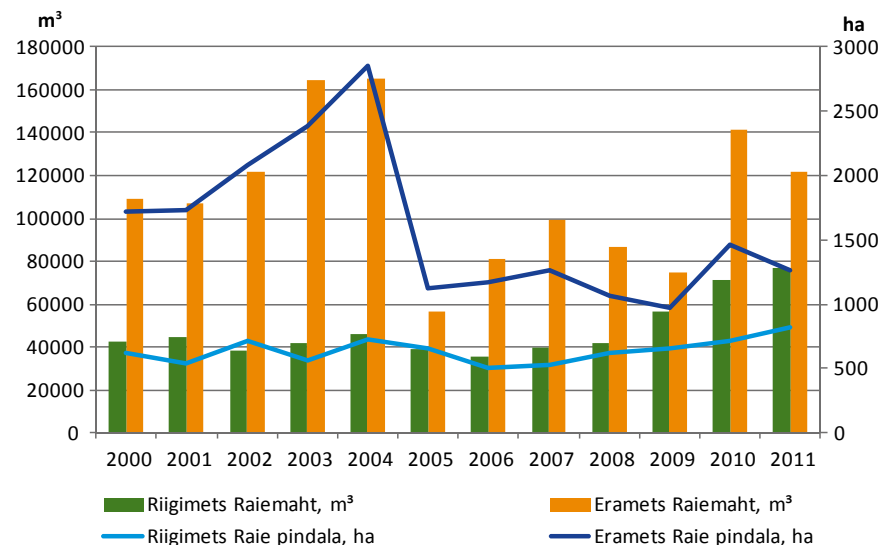
Esitatud raiedokumentide alusel kavandati 2010. aastal raiet 2174 ha, raiemahuga 213 146 m³. Kavandatava lageraie pindala oli 918 ha, raiemaht 171 848 m³. Hooldusraiet plaaniti läbi viia 1213 hektaril, raiemahuga 35798 m³, sealhulgas harvendusraiet 735 hektaril ja raiemahuga 31235 m³.

Metsandusettevõtete majandusnäitajad



Allikas: Ärtregister

Metsaraie raiedokumentide alusel



Allikas: Statistikaamet

Hiiumaa, puidutööstuse mõistes, väheväärtuslikud metsad on läbi sajandite raiutud küttepuudeks. Taliteed, halurannad ja halulaevad olid oluliseks osaks Hiiumaa majandusest veel vahetult enne Teist Maailmasõda. Hiiumaa metsaomaniku metsade väärtuse allikaks on Hiiumaa puidule turu leidmine vähemalt biokütusena. Viimane pakuks metsaomanikele sissetulekut ja hiidlastele tööd.

Mittetulundusühing Hiiumaa Metsaselts teeb tänuväärset tööd, aidates ennekõike väikemetsaomanikel oma metsi majandada ja osa saada Euroopa Liidu metsamajandusele suunatud toetustest.

2010. aastal oli Hiiumaal arvel 356 jahimeest.

2010. aastal loendati Hiiumaalt kokku 10 kobrast, 680 metssiga, 760 punahirve ja 340 põtra. Viimaste aastate lumerohked talved on teinud elu raskeks ennekõike jänelstel, metskitsedel ja metssigadel, kelle arvukus on vähenenud. 2010. aastal kütiti 700 kährikut, 132 metskitset, 124 metsnugist, 894 metssiga, 134 punahirve, 117 põtra, 306 rebast, 30 hall-jänest, 102 kaelustuvi, 127 kormorani, 225 metskurvitsat, 587 parti ja 242 varest.

Metsaomanike ja põllumeeste suhted jahimeestega on viimastel aastatel olnud okkalised. Oma panuse annavad ulukid, kelle poolt tekitatud kahjud teevad meele mõruks metsaomanikul, põllumehel ja külaelanikul. Jahindusseaduse eelnõu loob täiendavaid pingeid. Kõik see sunnib Hiiumaa metsaomanikke ja jahimehi mõistlikku ja mõlemat poolt rahuldavat lahendust otsima. Osa sellest oli Hiiumaa Metsaseltsi ja Leluselja jahiseltsi korraldatud jahiseltsi liikmete ja piirkonna maaomanike ühisjahil.

Hiiumaa Hirveklubi avas juuli lõpus Peetri talus, Kaigutsis, Hirvetoa. Hirvetoa avamisest võttis osa peaminister Andrus Ansip. Lisaks Hirvetoale ilmus Euroopa punahirve tutvustav raamat "Euroopa punahirv Hiiumaal". Raamat tutvustab sõnas ja pildis hirvede elu Hiiumaal, Eestis ja kaugemal. Raamatu väljaandmist toetas Hiidlaste Koostöökogu.

2010. aastal toimus järjekordne metsloomade vaktsineerimine marutaudi vastu. Marutaudi taandumise järel on ennast hakanud ilmutama teised loomahaigused.

Pilliroog oli 2010. aastal hea kvaliteediga. Roo varumist takistas lumi. Juba 2009. aastal jäi roog suures ulatuses lume tõttu lõikamata.

Looduskaitse ja metsandus on omavahel tihedalt seotud. Natura 2000 tulenevad piirangud ja toetused võimaldavad metsaomanikel sageli teenida rohkem, kui see nende metsade majandamisega võimalik oleks. Samas jätkub Hiiumaal töö Euroopa naaritsa asurkonna püsivuse tagamiseks. Eesmärgiks on Hiiumaa ojade veehulga suurendamine. Niisugune ettevõtmine on positiivse mõjuga Hiiumaa magevee- ja turbavarudele, samas pole projekti mõju metsamajandusele ühemõtteliselt positiivne.

Kalandus

Sektoris esindatud: kalapüük ja kalakasvatust

Netokäive: 3,2 mEUR 0%

Töötajaid: 73 -4%

Lisandväärtus: 2,4 mEUR +6%

Investeeringud: 651 tEUR

Suurim investeering: 651,3 tEUR Hiiu Kalur AS

Keskmine brutokuupalk: 1220 EUR

2011. aasta on avamere kalanduses hea aasta. Seda hoolimata kalakvoodi olulisest vähenemisest - vähenenud pakkumine tõstis kala hinda, seda juba 2011. aasta sügisel. Vähenenud kilu ja räimekvoot aga rääme hinda, kui varasematel aastatel vahetati tursakvooti räime- ja kilukvoodi vastu suhtes 1:10, siis 2011. aastal juba 1:6. Põhjuseks kilu- ja räimekvoodi vähenemisest tulenev pakkumise vähenemine, mis omakorda tõi kaasa rääme ja kilu hinna tõusu.

Samas ei olnud 2011. aasta sama helde Hiiumaa rannakalurite suhtes. Kui kevadine räämepüük läks Liivi lahes suurepäraselt, pidid Hiiumaa rannakalurid leppima kesise kevadise räämesaagiga. Varasemast mõnevõrra rohkem püüti ahvenat.

2011. aastal püüdis AS Hiiu Kalur 13 400 tonni rääme ja kilu ja 100 tonni turska. Väiksem kvoot ja paremad hinnad vähendasid püügipinget - kala püüdmiseks ei ole vaja meeleheitlikult rabeleda - ja ettevõtte tulemused on viimase 10 aasta parimad. Samuti alustas ettevõtte oma esimest püügihooaega Soomes.

Eestis on avamere kalapüügiga tegelevad ettevõtted alustanud laiaulatuslikumat piirkondlikku koostööd kui kunagi varem. Ühiselt tegutsevad hiidlased ja saarlased, harjulased on koondunud Paldiski naabrusesse ning kolmas kalapüügiga tegelevate ettevõtete kobar tegutseb Virumaal. Koostöös saarlaste ja Pärnumaa rannakaluritega valmis uus külmhoone Audrus.

Kalanduspiirkondade säästva arengu toetus aitab arendada rannakaluritele suunatud sadamateenuseid Kõrgessaare, Orjaku ja Hiiessaare sadamates. 2011. saavad toetust jäämasina soetamiseks Salinõmme sadam ja täiendavate seadmete soetamiseks MTÜ-le Kõrgessaare Külmhoone.

MTÜ Kõrgessaare Külmhoone avas külmhoone ukseid 15. aprillil. Külmhoones on ruumid kala vastuvõtmiseks, jahutamiseks, külmutamiseks ja säilitamiseks. Kiirkülmuti võimaldab 2 tonni kala jahutada -35 kraadini 17 tunniga. Külmutuskamber mahutab 20 tonni kala. Teenus on mõeldud Hiiumaa rannakaluritele ja võimaldab vähendada kala kättesaadavuse hooajalisust.

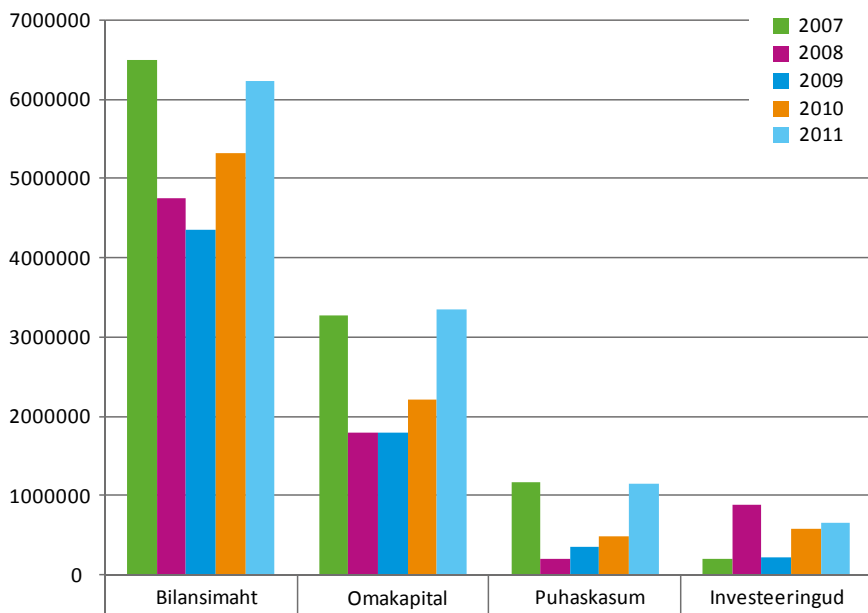
Head Hiiumaa arendusprojektid on head ka rahvusvahelises kontekstis. Orjaku sadama arendusprojekti käisid Brüsselis tutvustamas Ilmi Aksli ja Lia Rosenberg. Orjaku kalasadama arendamine oli üks 30 Brüsselis tutvustatud eduloost. Orjaku sadama arendamise eduloo võti seisneb ettevõtjate, ühenduste ja Käina valla koostöös ning erinevate Euroopa Liidu investeerimistoetuste eesmärgipäras ja positiivset koostööt loovas kasutamises sadama arendamisel.

Kalanduse perspektiiv sõltub ennekõike kalavarudest. Kui avamere kalavarudega tegeletakse aktiivselt Euroopa tasandil, siis rannakalandus on kohaliku tähtsuse ja märgilise tähendusega tegevusala nii hiidlasele, suvehiiudlasele kui ka Hiiumaa külastajale.

Eesti Mereinstituut prognoosib avamere räimevarude taastumist. Jääb vaid loota, et suurenevad kalavarud pakuvad paremaid räumeloomuseid Hiiumaa rannakaluritele.

Murelikuks teeb ahvena ja säina arvukuse langus ning emakala ja kogre esinemissageduse suurenemine püükides. Siinjuures nähakse ahvena arvukuse kiire languse põhjusena kõrget looduslikku suremust, millest oma osa annavad kohalikud kormoranid.

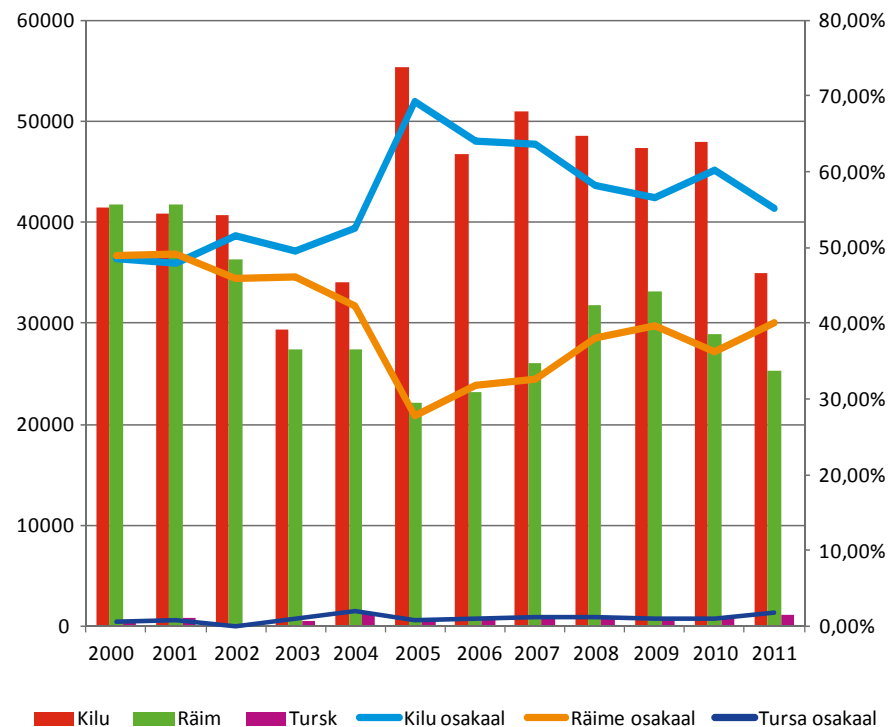
Kalandusettevõtete näitajad



Allikas: Äriregister

Omal kohal on koelmukohtade koordineeritud taastamisel. Täna tehakse ühe projektiga ühel vooluveekogul ülemjooks, teisel keskjooks, kuid kui suue jääb puhastamata ja kala kudema ei pääse, on tehtud töö poolik. See on töö, kus Hiiumaa asjalised saavad oma seljad kokku panna ja asjad lõpuni ise ära teha.

Kalapüük Läänemerele



Allikas: Statistikaamet

Tööstus

Netokäive: 36,9 mEUR + 12%

Töötajaid: 685 + 3%

Lisandväärtus: 11,7 mEUR + 6%

Investeeringud: 3,1 mEUR

Keskmine brutokuupalk: 709 EUR

Hiiumaa on tööstussaar. Tegelikult on ta seda olnud üsna pikka aega. Hiiumaa tööstusajalugu algab laevaehitusega Suursadamas. Varasematest ettevõtmistest võiks siinkohal nimetada veel Hüti klaasikoda, Kõrgessaare mütsivabrikut, Viinakööki või lubjaahje Kärldas, Kõrgessaares ja Suursadamas või Luidja rannas ehitatud Alarit.

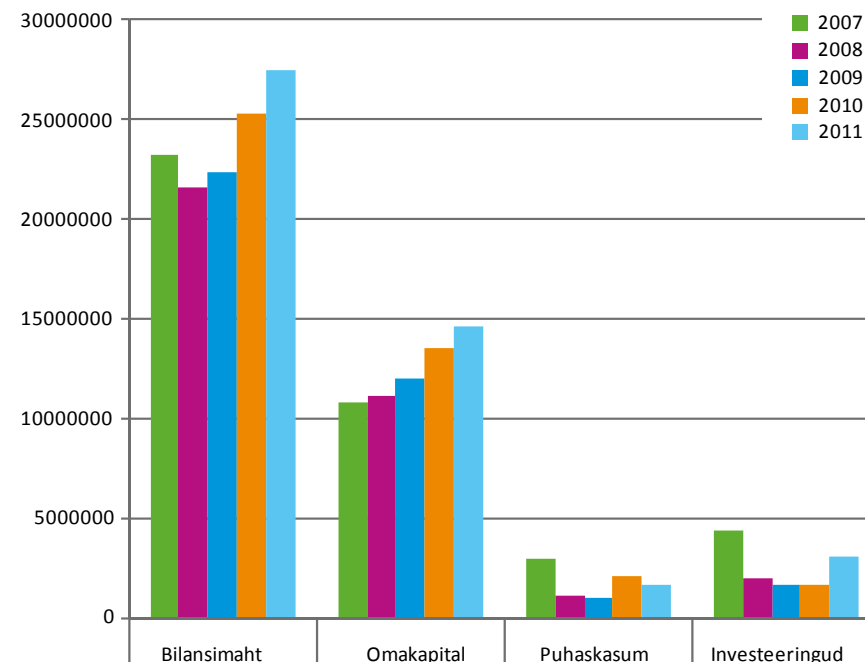
Hiiumaa majanduse südameks oli oma 110 aastase ajalooga Kärldla Kalevivabrik, kus erinevatel aegadel töötas 300-600 inimest. Viskoositehase rajamise Kõrgessaares lõpetas Teine Maailmasõda. Väga jämedalt hinnates võis eelmise sajandi alguses ja üle-eelmise sajandi lõpus Hiiumaa tööstusettevõtetes kokku töötada enam kui 1000 inimest.

Tänapäeval on tööstusettevõtete roll tööandjana saare majanduses suurem kui varem, kuid tööd pakutakse võrreldes üle-eelmise sajandivahetusega võrreldes juba arvestatavalt vähem.

Ometi ei tundu mõte Hiiumaast kui tööstussaarest hiidlastele endile omane. Seda hoolimata asjaolust, et tänapäevane tööstus suudab olla võrreldamatult keskkonnasõbralikum kui kunagi varem ja Hiiumaa tööstusettevõtted on valdavalt väga heas korras.

Muutused algavad meist endist. Sageli on väidetud, et Hiiumaad müüakse puhkajale ja turistile kui vaikset ja puhast saart – turundussõnum, mida tööstusliku päritolu ja sisu rõhutamine võiks kahjustada. Samas tuleks küsida, mida inimesed Hiiumaale vaatama tulevad. Enamasti inimesi ning selles kontekstis oleks toimekas ja edukas Hiiumaa turistidele atraktiivsem.

Tööstusettevõtete majandusnäitajad



Allikas: Äriregister

Toiduainetetööstus

Sektoris esindatud: kalatööstus, pagaritööstus ja kulinaaria, toiduainete tootmine väikepartiidena

Netokäive: 1,0 mEUR + 14%

Töötajaid: 42 + 17%

Lisandväärtus: 368 tEUR + 13%

Investeeringud: 15 tEUR

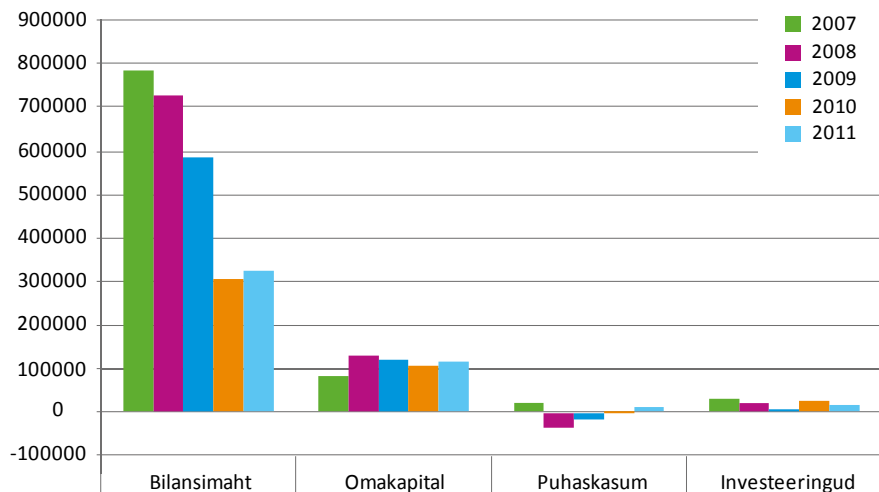
Suurim investeering: 15 tEUR Hiiumaa Tarbijate Ühistu

Keskmine brutokuupalk: 503 EUR

Hiiumaa toiduainetetööstuse põhiraskust kannab Hiiumaa Tarbijate Ühistu, kelle tütarettevõtte HTÜ Tootmise valmistatu läheb ühtviisi hästi nii Hiiumaal kui mandril.

Hiiu Veis ja Lammaste tootearenduskeskuse rajamine on HTÜ Tootmine mõtted suunanud lihatoodete valiku laiendamisele. Hiiumaa puhas looduskeskkond, saarel kasvatatud mahe looma- ja lambaliha on head eeldused Eestis, Soomes ja Rootsis mahetoodangu turule sisenemisel.

Toiduainetetööstuse ettevõtete majandusnäitajad



Allikas: Ärtregister

Hiiu Veis ja Lammaste tootearenduskeskuse toiduainete töötlemise pool on eeldus, et võiks lisanduda veel vähemalt üks Hiiumaa põllumajandussaadustest tooteid laiemale turule pakkuv ettevõtte.

Hiidlaste Koostöökogu läbi viidud kohaliku toidu uuring näitas: hoolimata sellest, et Hiiumaal toodetakse kogukonna suurust arvestades rohkem toitu, ei jõua Hiiumaal toodetud toit hiidlaste lauale. Peamiste probleemidena toob uuring muuhulgas välja:

- turuosaliste vähesuse informeerituse;
- tarbijate hinnatundlikkuse;
- pakkumise sesoonsuse;
- toodangu ebaühtlase kvaliteedi;
- kohalike tootmisettevõtete vähesuse.

18. oktoobril toimunud Hiidlaste Koostöökogu üldkoosolek otsustas toetada Vaemla tootearenduskeskust täiendava 95 000 euroga. Vaemla tootearenduskeskuse ehitamine on nõudnud väga paljude inimeste head tahet. Lahkarvamusi kõrvale jättes võib Vaemla tootearenduskeskuse näitel väita, et hea tahtmise korral saavad hiidlased ka ühiselt asju tehtud.

Järge ootavad Hiiumaa Meierei ning tootearenduslahendused kohalike aed- ja juurviljakasvatatajatele. Vähemalt huvilisi ja katsetajaid selles valdkonnas veel on.

5. oktoobril kinnitas kohus OÜ Hiiu Kalatööstus pankrotiaruande ja kustutas ettevõtte nimekirjast. Koos ettevõtte pankrotiga realiseeruvad erinevad ettevõttega seotud avaliku sektori riskid: Maaelu Edendamise Sihtasutus (MES) maksis garantiidena enam kui 430 000 eurot, PRIA kaotas ligikaudu 300 000 eurot, Swedbank kaotas 250 000 eurot, katmata jäi Kredexi tingimuslik nõue 380 000 eurot ning maksudena jäi riigil (ja töövõtjatel) saamata 134 000 eurot. Sellega sai Hiiumaa senisele kalatööstusele joon alla. Jääb vaid loota, et Kalanduspiirkondade säästva arengu toetuse toel jätkatakse väiksemas kalatoodete väiketootmist Hiiumaal, kuid kindlasti ei saavuta see tööstusliku kalatöötlemisega sarnast majanduslikku mõju.

Traditsioonilise Hiiu õlu traditsiooni jätkab tuntud vanameistri lapselaps Paavo Pruul. Ja hoolimata õllemeistri veendumusest, et koduõlle tegemine end ära ei tasu, loodavad majandusülevaate autorid, et lähiajal jõuab taas Hiiumaal pruulitud ja villitud õlu tarbijani.

Puidutööstus

Sektoris esindatud: puidu töötlemine, puidust toodete valmistamine

Netokäive: 6,3 mEUR + 43 %

Töötajaid: 76 + 1 %

Lisandväärtus: 1,2 mEUR + 27 %

Investeeringud: 677 tEUR

Suurim investeering: 355,7 tEUR Lehtma Saeveski OÜ

Keskmine brutokuupalk: 506 EUR

Andrus Ilumets mõtleb ettevõtjana Hiiumaa puidutööstuse klastrist, kus ettevõtjad hindavad koostöös realistlikult oma võimalusi ning panustavad ühiselt Hiiumaa metsanduse ja puidutööstuse arengusse. See oleks väärtusahela-põhine koostöö, millest võidaksid kõik - alates metsaomanikust kuni tarbijani. Vähemalt austerlased on aastatepikkuse tööga niisuguse koostööni ja soovitud tulemusteni jõudnud paljudes erinevates valdkondades, sh. puidutöötlemises.

Lauka Saeveski, Äripäeva 2011 Hiiumaa ettevõtete TOP esikoht, on tegutsenud 10 aastat. Ettevõtte põhitoodangu moodustavad lehtpuu saematerjal ja kasekaminapuu. Masujärgselt on ettevõtte majandusnäitajad välisturgude toel taas jõudsalt paranenud. Ettevõttes toodetud lehtpuu saematerjal müüakse välis-turgudel, näiteks kasutatakse Hiiumaa saematerjali Inglismaal lehtpuumööbli valmistamiseks. Puidu töötlemisjätmed viiakse puiduhakkena Taani. Kamina-puu aga Norra turule.

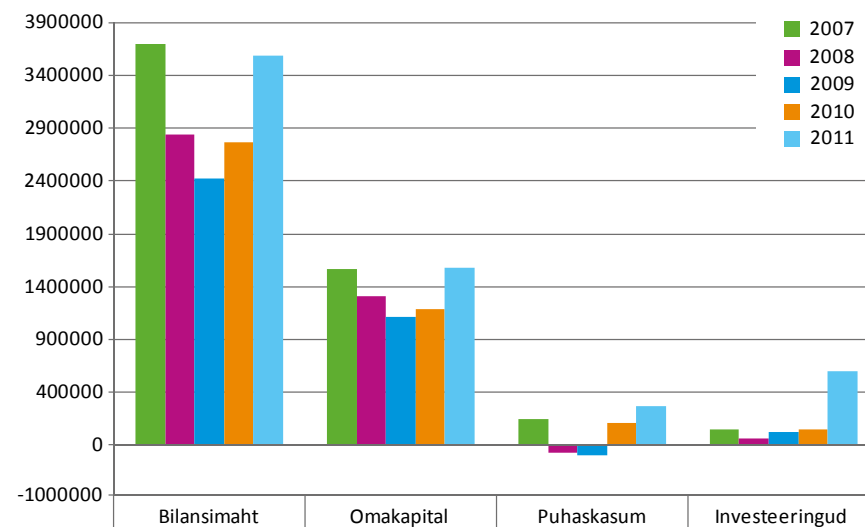
HMPK tütarettevõtte Lehtma Saeveski sai uue viilhalli ja Soomes eritellimusel ettevõtte tarbeks ning Hiiumaa puidu eripäraseid arvestava puidutöötlemisliini võimsusega 70 tm ööpäevas. Investeering peab toetama ettevõtte ambitsiooni arendada välja kompetentsid, mis aitavad kaasa Hiiumaa metsa väärdamisele kogu väärtusahela ulatuses: alates kasvavast metsast kuni lõpptarbijani.

Käina saeveski jätkas oma tavapärase tegevusega - ehitussaematerjali tootmisega Hiiumaa tarbeks.

Vaieldamatult oli 2011 hea aasta osaihingule Vesset. Sisenemine Jaapani turule on ühtviisi tunnustus ettevõttele ja töövõit. Vesset on suurepärase näide niisugusest ettevõttest, mille asukoha määravad inimesed ja nende suutlikkus muutuvate oludega toime tulla.

Hiiumaal on terve rida ettevõtteid, kes tegelevad erinevate puidutoodete tootmisega, alustades akendest ja uustest, lõpetades mööbli ja suveniiridega. Mõned neist ei piirdu enam harjumuspäraste materjalide ja toodetega, vaid on oma tegevust laiendanud mööblidisaini valdkonda.

Puidutööstuse ettevõtete näitajad



Allikas: Äriregister

Plastitööstus

Sektoris esindatud: plasti töötlemine, plastist toodete valmistamine ja montaaž

Netokäive: 24,1 mEUR +9%

Töötajaid: 452 +3%

Lisandväärtus: 8,3 mEUR +6%

Investeeringud: 2,3 mEUR

Suurim investeering: 627,6 tEUR Estpak Plastik AS

Keskmine brutokuupalk: 752 EUR

Plastitööstus baseerub olulisel kohalikul ressursil – oskusteabel, mida on Hiiu- maal arendatud kolhooside abitootmiste aegadest alates.

Plastitööstuse ettevõtted on 2009. aasta tagasilöögist hästi toibunud. Käive ja lisandväärtus jõudsid 2011 tagasi kriisieelsele tasemele, kasvades vastavalt 9% ja 6%. Investeeringud on viimase nelja aasta suurimad, moodustades kõiki- dest Hiiumaa erainvesteeringutest rohkem kui veerandi. Sektoril läheb hästi. Kuid töökohtade (taas)teke on pärast kriisi selgelt pidurdunud. Nii jäi 2011. aasta töötajate arv sektoris alla 2007. ja 2008. aastale. Sellele vaatamata on plastitööstuses hõivatuid enim.

AS-i Dagöplast tellimused kilele ning kaablikatetele vähenesid suve hakul. Vä- henemise kaablikatsete osas oli tingitud uutest kehtima hakkavatest Euroopa Liidu normidest - vastavalt uutele normidele peab kaablikaitse olema paksem, mistõttu suurtellimus Norrast muutis ettevõtte töökorraldust. Juunis töötas Dagöplastis 88 täis- ja 2 osaajaga töötajat.

Estpak Plastik AS on üks nendest Hiiumaa tööstusettevõtetest, kel õnnestus Ettevõt- luse Arendamise Sihtasutuse investeerimis- ja turundustoetustest “vi- mast võtta” - investeeringud on läinud asja ette ja ettevõtte on paremas seisus kui kunagi varem. Ettevõtte tooteportfelli kuulub 36 erinevat toodet, kokku valmistatakse 70-80 miljonit karpit aastas. Tooteid müüakse kogu Põhja Euroo- pas, teravas konkurentsivõimelises Poola ja Leedu ettevõtjatega.

AS DALE LD. investeeris 2011. aastal uutesse pressidesse ja vormidesse. Ma- jandussurutisejärgselt on ettevõttel õnnestunud oma turupositsioon taastada. Samas sõltub ettevõtte oluliselt ehitussektori heast käekäigust.

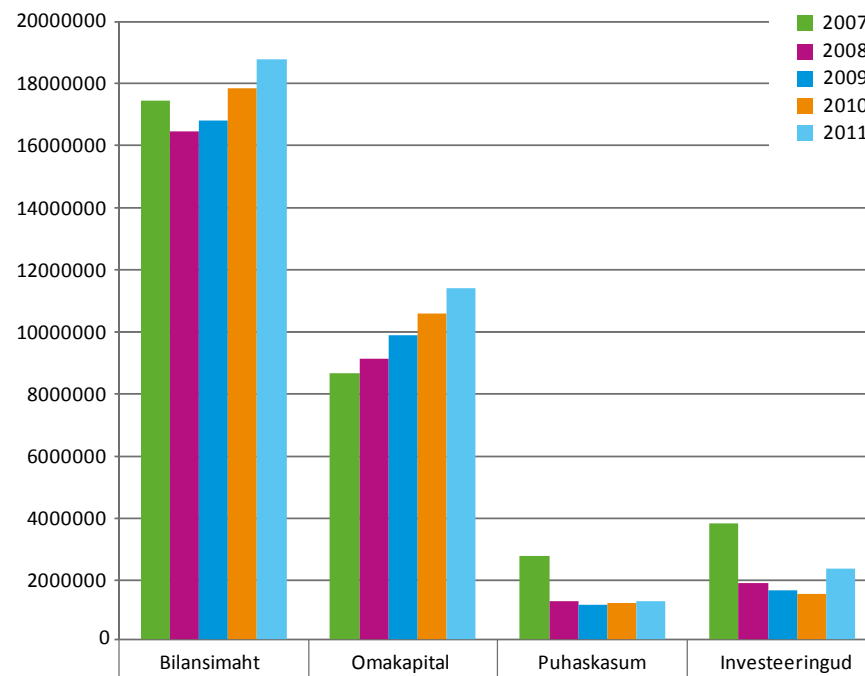
OÜ Plastiktoos reageeris kiiresti turu poolt pakutud võimalustele. 2011. aastal soetati uus survevalupink ja osteti ära Pärnus riidepuid tootev ettevõtte Niska- nen Baltic OÜ.

Hiiulink on mõõnast üle saamas. Täna annavad põhiosa ettevõtte toodangust kommivankrite kassetid, eriotstarbelised kotid ja vurrhelkurid. Viimaste osas näeb ettevõtte uut võimalust laienemiseks.

2011. aastal jäi ootuspärasest madalamaks AS M ja P Nurst ning OÜ Liisbet Tukat käivate kasv. Just siin avaldub selgelt Soome ja Rootsi turgude ebakindlus.

Viimase kümne aasta jooksul ei ole Hiiumaa plastitööstusettevõtete hulka lisandunud ühtegi uut ettevõtet. Küll aga kolis ratsutamistarvikute tootmine Hiiunasse ja Hiiumaal lõpetas tegevuse Safety System OÜ.

Plastitööstuse ettevõtete näitajad



Allikas: Äriregister

Muu tööstus

Sektoris esindatud: tekstiilitoodete ja rõivaste, metallitoodete valmistamine

Netokäive: 5,6 mEUR 0%

Töötajaid: 115 + 2%

Lisandväärtus: 1,9 mEUR -7%

Investeeringud: 163 tEUR

Suurim investeering: 70,5 tEUR Ardoran OÜ

Keskmine brutokuupalk: 752 EUR

2011. aasta lõpu seisuga on Hiiumaal kaks metallitöötlemisega tegelevat ettevõtet, kes otsivad oma kohta turul. Suursadamas on tööd seotud ennekõike Hiiu Kaluri laevade remondi ja hooldusega, omanike soovi äri oluliselt laiendada ei paista olevat - ometi pakub Soome kalapüügi ja töötlemise turule sisenemine võimalust siseneda ka väiksemate laevade remonditurule - Soome rand on just üle mere.

Hiiumaa suurimad tekstiiltooteid valmistavad ettevõtted on Meritik ja Lade, neist esimene tegeleb tööriivaste väikepartiide õmblemisega ja teine toodab peamiselt Marinepool kaubamärki kandvaid päästeveste. Vahepeal käivitatud tööjalatsite tootmine seisab ja ootab paremaid aegu.

Enam kui sajandi jagu tekstiilitööstuse ajalugu Hiiumaal annab end tunda väga erineval moel. Üheks niisuguseks viisiks on tekstiilikunsti viljelemine Hiiumaal. Hiidlaste rahvusvahelistest nominatsioonidest selles valdkonnas saab märkida 2011. aastal Magnus Løppe võitu Skandinaavia noorte disainerite võistlusel Designer's Nest, millele augustis järgnes International Talent Support (ITS) 2011. auhind end hiidlaseks nimetavale noormehele - Oliver Ruuger sai ITS#10 aksessuaaride preemia. See oli hea järg Brooks Brothers disainikonkursi esikohale meesterõivaste kategoorias.

Tekstiilikunsti kõrval on Hiiumaal arvestatult esindatud heal kunstilisel tasemel ka teised käsitöö valdkonnad - puidust suveniiride ja tarbeesemete valmistamine, keraamika, klaas ning metallehistööd: ehted ja sepsed.

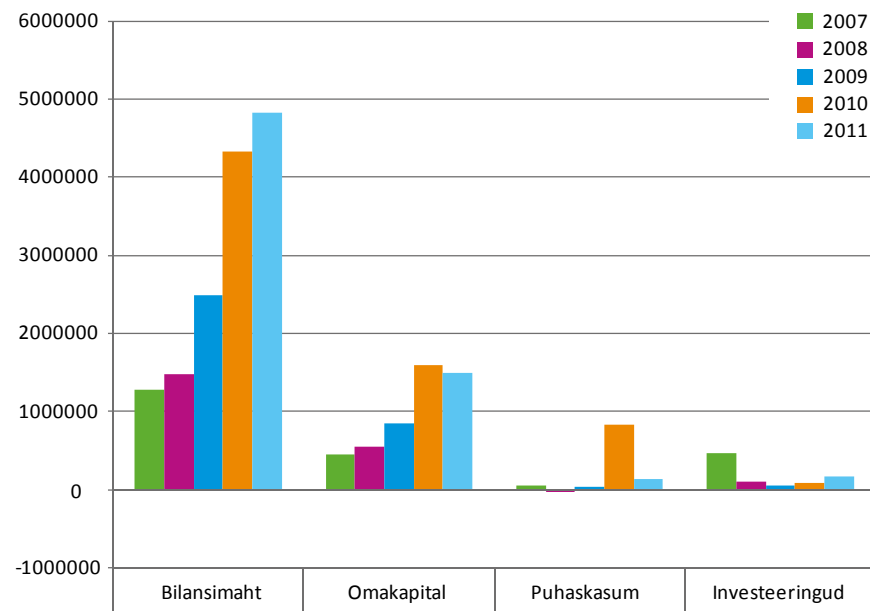
Arvestades käsitööga tegelejate laia ringi ja aktiivset arendustegevust, on Hiiumaa käsitööl potentsiaali olla väiketootmise arvestatavaks kasvulavaks. Väidete kinnituseks mõned väljavõtted meediast.

17.-27. oktoobrini toimusid Hiiumaal ehtekojad, kus oma oskusi tutvustasid Kaili Saarna, Jaana Omann, Siret Lahemaa, Liia Toom, Galja Liiv, Siili-Mai Kütt, Eila Tõnisson, Tarvo Malk, Andres Juhe, Ain Jepišov ja Eero Nõmm.

Ehete materjalidena leidsid kasutamist vask, savi, puit, kangas ja kivi.

Sepaõpilaste rühm käis talvisel omatoodangu ja käsitöölaadal oma töid müügis pakkumas. Marek Rätsepa käe all õppisid sepatööd Tiit Paat, Argo Nõmm ja Hando Kask.

Muu tööstuse majandusnäitajad



Allikas: Ärireister

Ehitus

Sektoris esindatud: üldehitus, teedeehitus, eritööd, elektritööd, maaparandustööd ja projekteerimine

Netokäive: 13,0 mEUR + 30%

Töötajaid: 242 + 13%

Lisandväärtus: 3,5 mEUR + 12%

Investeeringud: 391 tEUR

Suurim investeering: 77,8 tEUR OÜ Kemehh

Keskmine brutokuupalk: 703 EUR

2011. aasta ehituses oli Hiiumaal tavapärasest palju elavam. OÜ Faasion juhataja Tanel Malk ootus uue ehituslaine osas oli põhjendatud ja kajastub ettevõtete käibe ja sektori töökohtade arvu kasvus. Siinkohal tuleb märkida, et nii pikka suuremahuliste objektide loetelu kui 2011. aastal pole varasematest aastatest lauale panna.

Kärdla sadamaala sai 2011 uue detailplaneeringu, mille tulemusena peaks Kärdla elu keskpunkt tulevikus taas sadama suunas nihkuma.

Võrreldes kriisiajaga renoveerivad taas rohkem eraisikud, kuid mahuliselt ehitati varasemast oluliselt rohkem mitteeluruumi. Samas on kasvanud ehitushinnad, seda ühtviisi materjalide ja ehitustööde osas.

Uusehitustena ehitatud elamute arv Hiiumaal püsib stabiilselt madalana, 2011. aastal taotleti ehitusluba 13 ühepereelamule kokku eluruumide pindalaga 1560 ruutmeetrit ja kasutusluba 6 ühepereelamule, kokku eluruumide pindalaga 862 ruutmeetrit.

Eluruumide laiendamiseks taotleti ühepereelamutele kokku 9 ehitusluba, kokku eluruumide pindalaga 1183 ruutmeetrit ja saadi kasutusluba laiendatud kahepereelamule eluruumide pindalaga 261 ruutmeetrit. Rekonstrueerimiseks taotleti ehitusluba neljale ühepereelamule, kogupindala 482 ruutmeetrit.

2011. aastal jõuab Kredex kortermajade renoveerimise toetus Hiiumaale. Laulakal, Käina tee 14 asuv korrusmaja sai toetust kokku 8376 eurot.

Mitteeluruumide ehituses oli oluline osa Euroopa Liidu toetustel ja CO2 kvoodi müügist saadud rahal. Kokku jagub CO2 kvoodi müügist saadud raha kahe aasta jooksul kaheksa hoone renoveerimiseks Hiiumaal kogusummas 1,6 miljonit eurot. Esimeses järjekorras valmivad Käina Lasteaed (47 562 eurot), Emmaste depoo (5112 eurot), Kõrgessaare Vaba Aja Keskuse tervisemaja (52 847 eurot), Tohvri Hooldekodu (318 551 eurot). 2012. aastasse jäävad Hiiumaale Maavalitsuse

maja, Suuremõisa mõisa ait, Riigimetsa Majandamise Keskuse kontorihoone ja Suuremõisa loss.

Suuremad tööstusobjektid olid uus aktsiaseltsi Dagöplast 3000 ruutmeetri tootmistehh Käinas ja Lehtma Saeveski 2000 ruutmeetri viihall Lehtmas.

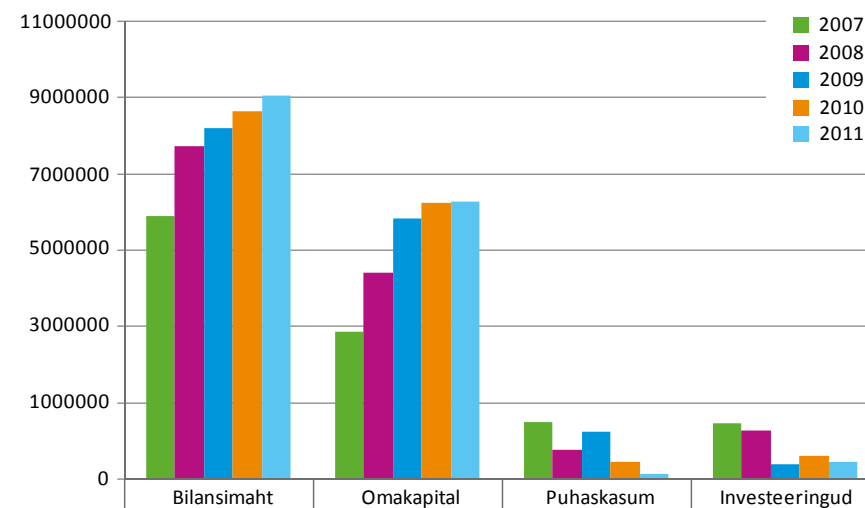
14. jaanuaril toimus Suuresadamas Merekeskuse ellingu sarikapidu. Elling valmis aprilli alguses. Merekeskuse ellingut ehitab OÜ Riburada. Tellijaks oli sukeldumisklubi O Ring Dageida Divers Club. Ehitust toetas Euroopa Liit, Maaelu Arengukava meetme 3.2 Külade uuendamise ja arendamise investeeringutoetus raames.

Märtsis algasid Tohvri Hooldekodu juurdeehituse ehitustööd. Aasta lõpuks valminud hoones on toad 50 hoolealusele. Ehituse pakkumuse järgseks käibemaksuta maksumuseks on 822 007 eurot, millele lisandub ettenägemata tööde reserv 82 201 eurot. Ehitajaks valiti TREV-2 Ehituse OÜ.

10. juulil algasid Vaemla tootarenduskeskuse ehitustööd. Ehitustööde kavandatud maksumus on 350 000 eurot, sisseseade eeldatav maksumus on 127 000 eurot. Objekti peatöövõtja oli Hiiumaa Teed ja alltöövõtja EBC Ehitus.

Hiiumaa Haiglas renoveeriti ruumid sünnitusosakonna tarbeks. Ehitus- ja renoveerimistööd toetas Ameerika Ühendriikide saatkond Eestis. Sügisel valmisid ruumid hooldus- ja taastusravi osakonnale. Parimaks pakkumuse tegijaks tunnistati AS Kuressaare ehitus. Kokku on valminud hooldusravi osakonnas 17 voodikohta.

Ehitustevõtete majandusnäitajad



Allikas: Ärtregister

Suuremõisa lossi investeeritakse CO2 kvoodi müügist saadud vahenditest 933 860 eurot. Loss sai 2011. aastal uue küttesüsteemi ja trassi, restaureeriti lossi katus, välisüksed ja aknad.

Orjaku sadamaga seotud arendustööde maht küündis 2011. aastal 350 tuhande euroni. Süvendati sadama akvatooriumi kalakaiga seotud osa, ehitati kalakai (valmis 2. septembril) ja tuletõrje veevõtukoht. Ehitustöid viis läbi Nordecon, kelle allhankijateks olid OÜ Hiiu Teed ja Globex Project OÜ.

Sadamas asuva külaseltsi infomaja ehitajaks oli Käärapoisid Ehitus, hoone projekteeris KAMP Arhitektid. Orjaku sadama puhkeala ehitas TVS Ehitus OÜ. Samuti korrastati Orjaku sadama meremärke ja värskendati furtsellaariakai. Furtsellaariakai remondi ja rekonstrueerimistöid teostas OÜ Kemehh.

Septembris algas Jahtklubi Dago olmeruumide ehitus. Järgneva aasta jooksul valmivad "Monopoli" esimesel korrusel riietus- ja pesemisruumid purjetajatele ning hoiu- ja bürooruum klubile.

9. detsembril avati uus Kassari pood. 2010. aastal tulekahjus hävinud kaupluse asemele ehitati Jaan Kuusemetsa projekti järgi uus kauplusehoone, kus kaubanduspinda 75 m². Ehitus maksis 190 000 eurot, ehitas EBC Ehitus.

2011. aasta suuremad tee-ehitusobjektid on:

- Tubala vaia parkla (projekteerimine ja ehitamisega alustamine);
- Kärkla - Käina maantee 0-2 km (projekteerimine);
- Suuremõisa sillad (projekteerimine);
- Nurste - Kuriste maantee 0,2-1,4 km (katte ehitus);
- Harju - Leisu maantee, 5,9-7 km (katte ehitus);
- Emmaste - Luidja maantee, 10-14,8 km (taastamisremont);
- Rebasemäe parkla (ehitus).

Emmaste - Luidja maantee, Leisu - Haldi lõigu ehituse eelarveline maksumus oli 1,1 miljonit eurot, ehitajaks Hiiu Teed, ehitustööd lõpetati septembris.

Aprillis algasid Kuriste kiriku renoveerimistööd. Töid teostas OÜ Tafrix ja finantseeris Muinsuskaitseamet Pühakodade programmi vahenditest 153 000 euro ulatuses.

Mais alustati Hiiumaa internetiringi ehitusega. 400 000 eurot ja 50 km valguskaablit loovad ühendused: Emmaste - Luidja ning Luidja - Köpu. Valgukaabel võimaldab Hiiumaa läänerannikul asuvatel ettevõtetel ja majapidamistel kasutada tänapäevast andmesidet ja on eelduseks kiire mobiilse andmeside teenuse pakkumiseks piirkonnas.

OÜ Kemehh uueks juhiks sai Üllar Padari.



Kaubandus

Sektoris esindatud: jaekaubandus ja teenindus

Netokäive: 27 mEUR + 5%

Töötajaid: 257 -8%

Lisandväärtus: 2,7 mEUR + 7%

Investeeringud: 100 tEUR

Suurim investeering: 61,5 tEUR Hiiumaa Tarbijate Ühistu

Keskmine brutokuupalk: 529 EUR

Hiiumaa kaubanduse majandusnäitajatest kirjutades tuleb järjekordselt meenutada, et tegemist on hinnangutega. Lisaks Hiiumaa Tarbijate Ühistu kauplustele on Selveri tulek Hiiumaale mõjutanud oluliselt Kärkla ja Hiiumaa tegevate väikepoodide käekäiku. Sedavõrd, kuidas paraneb Selveri positsioon tööstuskaupade turul, tõmbavad end koomale väikeste kaupluste omanikud – Selveriga konkureerimiseks puudub asukoha eelis ja sisseostuhindade oluliseks mõjutamiseks on käibed tagasihoidlikud. Praegune Kärkla Keskväljak ja sinna juurde kuuluv turg ei konkureeri ei asukoha ega toodete valikuga.

Räägitud Kärkla Turuhoone ja väikekaupluste koondamine Kärkla Keskväljakule võib jääda paljude väikekaupluste jaoks liiga hiljaks.

Postiteenusest sai maakaupluste üks lisateenuseid. 2010. aasta sügisest osutavad postiteenused Kõrgessaare ning Suuremõisa A ja O kauplused. Kauplustes saab maksta arveid, saata või kätte saada lihtpakke, tellida ajalehti ja ajakirju. Samuti tähendab see, et maakaupluste võrgul lasub senisest olulisem roll teenuste pakkumisel.

7. jaanuaril jõudis Hiiumaa Agro lahtine piim müügile Käina, Kärkla Keskväljaku ja Kärkla Tormi Konsumi kauplustesse. Igaüks saab nüüd soovi korral osta poest värsket Hiiumaa lehmapiima.

8. detsembrist alates võetakse Hiiumaa Tarbijate Ühistu kauplustes kasutusele Säästukaart pluss - krediitkaart, mis toimib säästukaardina. Toimima hakkab ka uus punktiarvestuse süsteem.

Keskväljaku Konsumi teisel korrusel asuv Magnuse äri on Hiiumaa ainuke raamatukauplus, kus kohapeal valida 5000 raamatu vahel ja võimalus ettelimisega soovitud raamat Hiiumaalt osta.

Kui Selveris asuv kingapood SHU sulges ukсед, siis lubati, et Selver ise toob jalatsid oma letile. Alates 14. maist on hiidlastel võimalik Selverist osta piiratud valikus jalatseid.

10. juulil jõudis hiiumaine kala Selveri letile. Kärklas saab saarel püütud kala osta Tormi ja Keskväljaku Konsumites, Mereagentuuri kauplusest ning Kärkla turul asuvast Kalaärist. Kala napib ja nobedamad ostjad on kaluritel paadil vastas – sageli on kala enne müüdud, kui kalur jala kuivale saab.

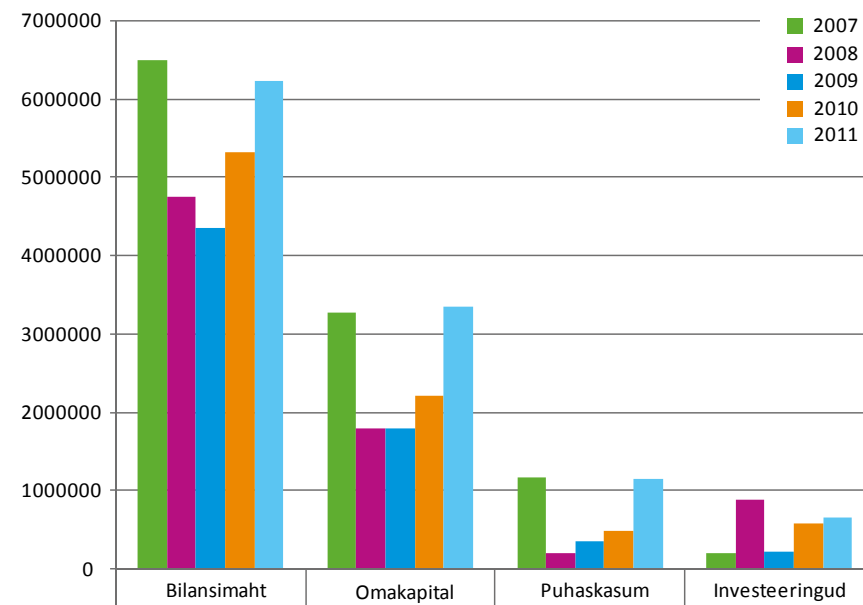
9. detsembril avati taas Kassari pood. Võrreldes 2010. aastal tulekahjus hävinud kauplusega on uues kaupluses 75 m² müügi pinda endise 35 m² asemel. Lisaks senisele kaubavalikule loodetakse pakkuda müügi võimalust Kassaris koha peal kasvatatud toodetele.

Mõningast elavnemist on näidanud käsitöötoodete müük. Kasvanud on kaupluste arv ja müüdavate toodete valik.

Aasta Käinas käsitööpoodi “Triibud ja ruudud” pidanud Pille Seppel kolis Kärdlasse ja avas koostöös Jan Ignahhiniga 7. mail uue käsitööpoe “Pritsumaja Putiik” Kärkla keskväljaku ääres.

Teist suvehooaega alustas Heltermaa sadamas tegutsev käsitöökauplus Heltermaa käsitöömaja, kus müügis ainult Hiiumaa käsitöö või spetsiaalselt Hiiumaal müügis valmistatud tooted.

Kaubandusettevõtete näitajad



Allikas: Ärtregister

Märgilise tähendusega on kasutatud asjade poodide arv Kärldas. Aprilli teises pooles tegutses Kärldas seitse poodi, mis tegelesid kasutatud kaupade müügiga: Laurus, Veel Kord, Sõbralt Sõbrale, Väike Euro, EELK koguduse pood, Kaubaait ja Ingel.

3. oktoobril suleti Emmastes Olerex tankla.

Kaks korda aastas, juulis ja detsembris, toimuvad Hiiumaa käsitöö- ja omatoodangulaadad on oma koha leidnud. Oluliselt on pikemaks kasvanud Hiiumaa käsitööd ja omatoodangut müügiletid teistel Hiiumaa suvesündmustel.

Hiiumaa käsitöö ja omatoodangu suvelaata toimus 16. juulil Kärldas. Selle suve uuemad tegijad olid ehtekunstnik Anne-Liis Leht, korvipunuja Lembit Aru ja Hiiumaise kosmeetika valmistaja Heli Hahndorf. Tavapärasest suuremale küllastajate arvule aitas korraldaja Lia Rosenbergi arvates kaasa samal ajal toimuv Hiiu Folk.

Uue laadana kohaliku toote sügislaada toimumine annab märku arendustööst, mida teeb Hiidlaste Koostöökogu piirkondliku koostööprojektiga “Kohalik toit kogukonna toidulauale”. Laada tõmbenumber oli Matto pere jogurtiköök ja oma joogijogurt.



Turism

Sektoris esindatud: majutamine ja toitlustamine

Netokäive: 3,9 mEUR + 18%

Töötajaid: 104 + 7%

Lisandväärtus: 980 tEUR + 0%

Investeeringud: 732 tEUR

Suurim investeering: 261,5 tEUR Mainegrupp OÜ

Keskmine brutokuupalk: 363 EUR

2011. aasta suursündmus on EAS-i juhatuse 18. veebruaril vastuvõetud otsus toetada Kärkla sadama rajamist. Selle otsusega jõudsid Kärkla sadama taastamisega seotud tegevused sadama ehitamiseni. Ehituspakkumiste laekumisel selgus, et projektijärgne ehitusmaksumuse ja pakkumishindade vahe paneb Kärkla linna võimekuse tõsiselt proovile.

Konkursi "Eesti avastamata aarded 2011" žürii nimetas viis finalist, nende hulgas Kõpu, Ristna ja Tahkuna tuletornid. Mais avaldatud konkursi tulemustes saavad Hiiumaa tuletornid Vihula mõisa järel teise koha.

Eesti Ratsaspordi Liit nimetas 2010. aasta parimaks ratsutamisvõistluseks Kärkla Ratsupäevad. Poniklassi kolmevõistleja Priidu Tikk (Kassari Ratsamatkad) oli üks Eesti Ratsaspordi Liidu poolt tunnustatud 2010. aasta parimatest ratsasportlastest.

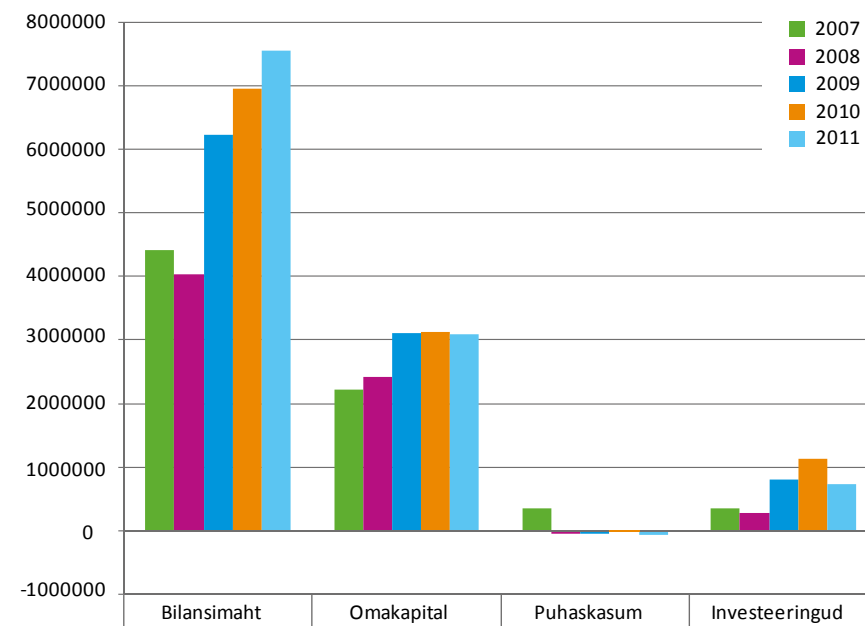
Juulis Hiiumaa teedel sõitnud Google Streetview autod töid saarele tehnoloogia, mis võimaldab Hiiumaa olude ja inimestega tutvuda vaid Google kaardirakenduse vahendusel ning esitab väljakutse asukohapõhiste teenuste kasutamisele ja arendamisele Hiiumaal.

Aja märk on 2011/12 Hiiumaa kataloogi jõudmine veebi - arusaamatuste ja vastuolude tõttu leheküljel www.hiiumaa.eu, mitte maakonna infoportaali www.hiiumaa.ee. Samuti ilmus uus Hiiumaa jalgrattaradu tutvustav trükis.

Hiiumaa turismistatistika, mille koostab Statistikaamet turismiettevõtjate esitatud aruannete põhjal, ei kajasta korrektselt turismi Hiiumaal. Oma osa on siin vähemalt kolmel arvestatava suurusega sihtrühmal: mandrihiidlastel, suvehiidlastel ning sõpradel ja tuttaval, kelle külastused ametlikus statistikas ei kajastu. Statistikaameti andmetel majutati Hiiumaal 2011. aastal kokku 16 345 inimest, sh. 11 759 (71,9%) Eestist.

Statistikaameti andmetel osutas 2011. aastal teenust 21 (märts) kuni 46 (juuli, august) majutuskoha 137 (märts) kuni 362 (august) toaga, milles oli 353 (märts) kuni 978 (juuli, august) voodikohta. Tubade täituvus oli madalaim (7%) detsembris ja kõrgeim (38%) juulis, voodikohtade täituvus oli vastavalt

Turismiettevõtete näitajad



Allikas: Ärtregister

madalaim (4%) detsembris ja suurim (32%) juulis. Ööpäeva keskmine maksumus jäi vahemikku 18 (juuli) kuni 25 (oktoober) eurot. Kahetsusväärne on see, et hooajal jääb Hiiumaa majutuskohades ööpäeva keskmine maksumus Eesti vastavale näitajale 10 euro võrra alla.

Riigimetsamajandamise Keskuse (RMK) Kõpu loodushariduskeskus ja puhkealad Hiiumaal on arvestatavad turistimagnetid. Ristna loodushariduskeskust külastas 2011 esimese kaheksa kuuga 5618 inimest. Puhkealade külastajate arvud 2011. aastal olid järgmised:

- Luidja telkimisala - 3830;
- Kaleste telkimisala - 9054;
- Mägipe telkimisala - 4549;
- Säätirp - 21 100;
- Rebastemägi - 3343;
- Tõrvanina telkimisala - 15 049.

Esmakordselt räägivad hiidlased tõsiselt jääteest kui turismimagnetist ja võimalusest rohkem teenida. 2011. aasta jäätee hooaeg (19.02-22.03) jäi küll lühikeseks, kuid nõudluse kasv kaubanduses ja toitlustamises annab selgelt

märku. Samavõrd on selge, et hiidlastel puudub valmisolek kujunenud olukorra äriliseks kasutamiseks.

Hiiumaa ühe arvestatavaima külastussadama potentsiaaliga Kalana sadama uueks omanikuks sai juunis Nikolai Stelmachie kuuluv ettevõtte DM Harbour Capital OÜ. Sügisel selgus, et sadama uus omanik on osaline elamislubade skandaalis.

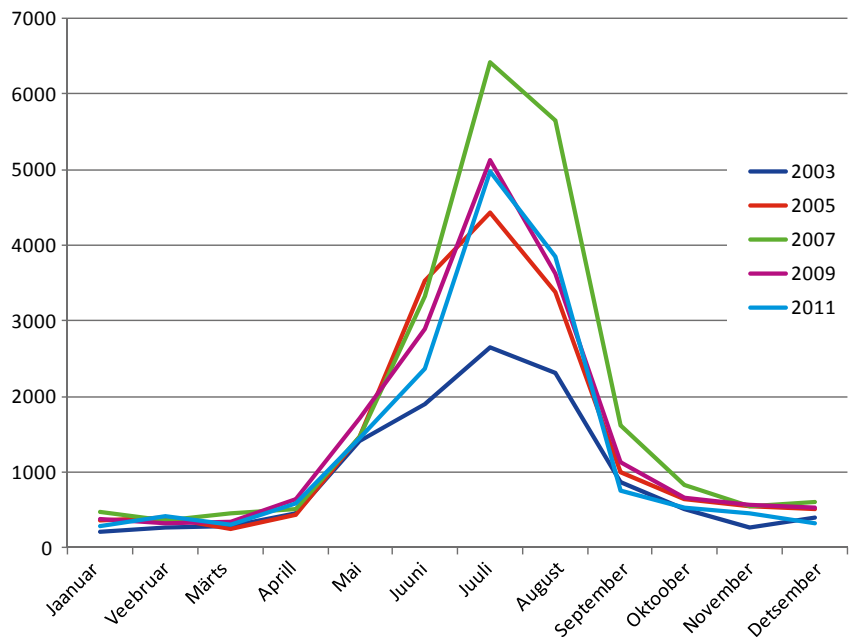
2011. aasta alustaja OÜ Roograhu Sadam alustas tegevust esmalt ennekõike turismisadamana, mis pakub majutust ja toitlustust. Paadihoiu- ja hooldus-teenused, mis peavad tagama ettevõtte majandusliku edukuse, vajavad väljaarendamist.

Kõpu tuletorni kohviku operaatori konkursi võitis OÜ Pharus. Uue rentniku nägemuses peab kohvik olema senisest parema kuvandiga, funktsionaalsem, pakkuma Hiiumaist toitu ja toodangut ning olema sealjuures paindlikum.

Vahetult turismihooaja alguses avasid uued omanikud taas kohvik Arteesia ukсед. Söögikoha kolmes saalis on 67 istekohta.

Hiiumaa turismis on oluline osa erinevatel sündmustel. Heltermaa - Rohuküla laevatee võimalused on piiratud, seepärast on oluline, et 8-10 turismihooaega

Majutatute koguarv kuude lõikes



Allikas: Statistikaamet

katva nädalavahetuse potentsiaal täielikult ära kasutatakse. Vähemoluline pole potentsiaaliga hooajavälise sündmuste toetamine.

Uued parvlaevad on vähendanud parvlaevaihenduse sõltuvust jääoludest. Autoga merejäl sõitmisest on saamas turismiatraktsioon (jäätee) või sport. Järjekorras juba neljandat aastat järjest toimival jäärajasõidul osales 35 autojuhti. 2011. aasta teine jõukatsumine jäärajasõidus leidis aset 19. veebruaril Heltermaal.

Traditsioonidega mootorisporti kõrvalt on teisigi hooaja pikendamise võimalusi, olgu selleks järgmised sündmused:

- 13. mail toimunud järjekordne “Tihu Kevad”, linnulennult 25 km trassilt saabus võidukalt võistkond Tammekad.
- 28. mail aset leidnud teine Tuulekala festival.
- 4. juunil toimunud järjekordne Hiiumaa lastefestival – sedakorda teemal “Meri ja sadam” –, mis lõppes kontserdiga, kus oli peaesinejaks Lenna Kuurmaa.

Hiiumaa suvesse jäi arvukalt spordi- ja kultuurisündmusi. Olgu siinkohal neist nimetatud ainult mõned: Hiiu folk, Kärkla Ratsupäevad, Hiiumaa Võrkpallitur- niir, Hiiumaa Maraton.

Mõne aastaga on silmapaistva koha Hiiumaa suves saavutanud erinevad kohalikele oludele kohandatud suveetendused.

Heade ideede elujõust annab tunnustust fakt, et 12. paadimatkast ümber Hiiu- maa, Orjakust Veerele, võttis osa 34 alust 144 matkajaga.

Transport

Sektoris esindatud: maantee, mere- ja õhutransport

Netokäive: 12,0 mEUR + 15%

Töötajaid: 290 0%

Lisandväärtus: 4,3 mEUR + 14%

Investeeringud: 1,1 mEUR

Suurim investeering: 274,4 A.M. Tegevused OÜ

Keskmine brutokuupalk: 678 EUR

Autotransport on hoolimata masuaegsetest raskustest taas heal järjel. Sellest annavad tunnistust kasvanud müük, lisandväärtus ja arvestatavad investeeringud valdkonna arengusse.

Ühendus mandriga on enim hiidlaste tähelepanu kõitev valdkond. Sii kulub arvestatav hulk saare poliitikute ja ettevõtjate ajast ja energiast. Mõistlik transpordikorraldus vabastaks arvestataval hulgal Hiiumaa jaoks nappi inimressursi saare majanduse arendamise küsimustega tegelemiseks.

2010. aasta lõpus allkirjastas majandusminister Juhan Parts määruse, millega saarte elanikud saavad soodustuse parvlaevapileti ostmisel. 1. veebruaril laienes saarlaste ja hiidlastele kehtestatud sõidusoodustus kõigile bussireisijatele.

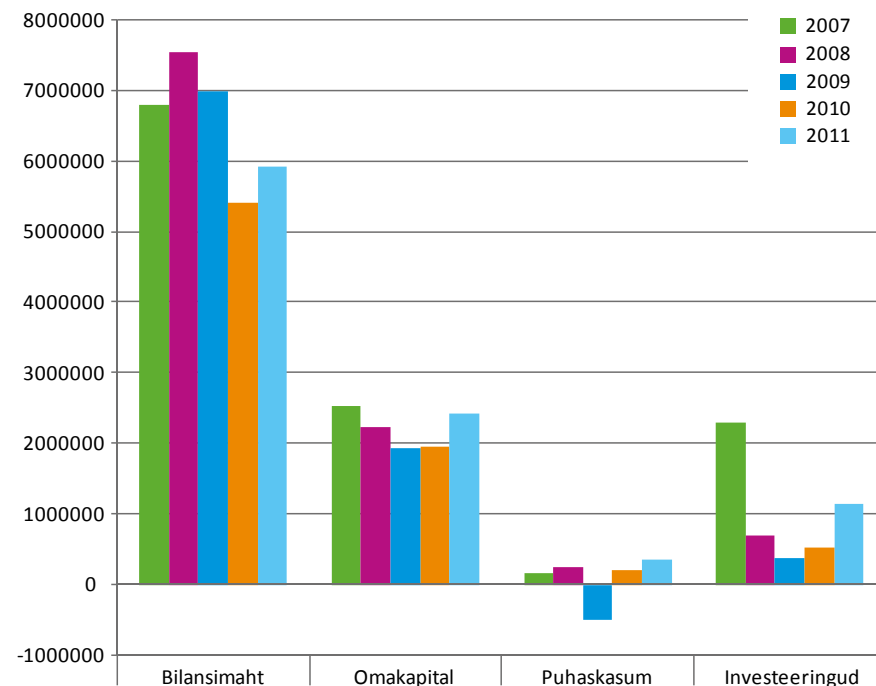
Väinamere sadamatesse investeeritud enam kui veerand miljardi krooni peamisi eesmärke oli üleveoga seotud ajakulu vähendamine. Kui oote- ja laadimisajad on vähenenud, siis ülesõiduajad kujunesid hoolimata sadamatest ja uutest laevadest sageli pikemaks. Hiidlasi nõrritab keskmiselt 110 minutiline sõiduaeg varasema 90 minuti asemel, seda sõltumata jää- ja mereoludest. Kõige enam mõjub see ettevõtetele - iga kadunud minut tähendab ettevõtjale täiendavat mittetootlikku palga- ja kapitalikulu.

Hiiumaa Maavalitsuse ning Majandus- ja Kommunikatsiooniministeeriumi vaheliste konsultatsioonide tulemused võib lühidalt kokku võtta - olemasoleva lepingu raames ei saa midagi ette võtta.

Probleemid parvlaevaliiklusega kergitavad taas päevakorda uute riigile kuuluvate laevade ostu teema. Probleemi olemust väljendab Majandus- ja Kommunikatsiooniministeeriumi kantsler Marika Priske: "Me tegelikult ei tea, kui palju maksab Saaremaa ja kui palju Hiiumaa liin."

5. mail tegi parvlaev Hiiumaa esimese reisi liinil Heltermaa - Rohuküla. Mai-kuu viimasel päeval tantsisid Väinamerel kolm uut laeva: Hiiumaa, Saaremaa ja Muhumaa.

Transpordiettevõtete majandusnäitajad



Allikas: Ärtregister

2. detsembrist käivitus Väinamere Liinide uus e-pileti ostukeskkond, mis lisas uusi võimalusi e-pileti ostmisel ja selle hilisemal muutmisel.

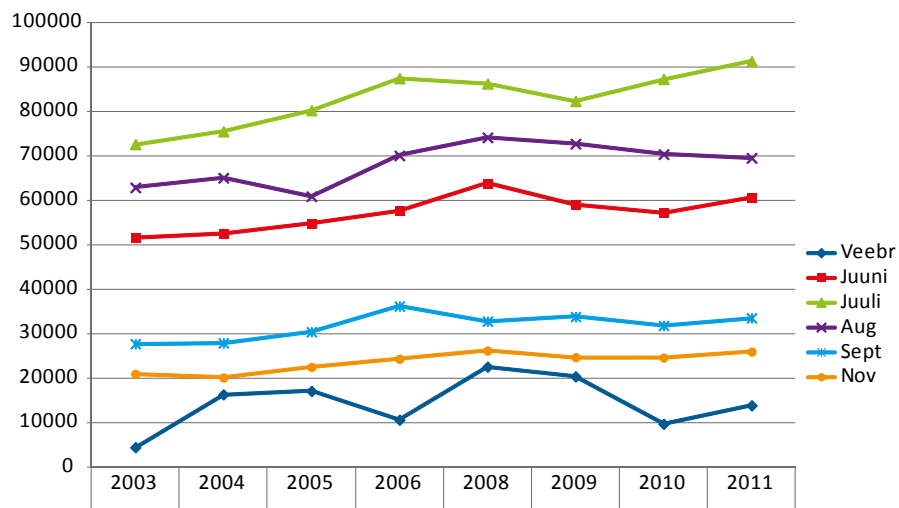
2011. aasta oli taas jäätee aasta: 18. veebruaril avati jäätee Saaremaale ja 19. veebruaril avanes võimalus sõita autoga üle jää mandrile. Kuid kohe selgub, et jäätee ei tarvitse olla kõige kiirem tee mandrile - seda tähistas 6-tunnist ooteaega markeeriv märk Sarve tee ääres. Jääteed suleti Heltermaa - Rohuküla vahel 23. ning Hiiumaa - Saaremaa vahel 31. märtsil.

Heltermaa - Rohuküla jääteed kasutas 14 091 sõidukit (2006. aastal 25 267) ja Hiiumaa - Saaremaa jääteed 5042 sõidukit (2006. aastal 8628).

Märtsis andsid märku läbi aasta kestvad probleemid lennuliiklusega. Kaheks nädalaks toodi liinile Lätis tegutsevatele ettevõtetele Trans Baltic Airlines kuuluv 9-kohaline lennuk L410. Lepingu järgselt peab liini teenindavas lennukis olema 18 kohta. 18.-20. aprillil jäid liinilennud üldse ära. Selgituseks teatas Avies, et

avas kaks uut lennuliini Tallinn - Jönköping ja Jönköping - Stockholm ning asenduslennuk oli kasutuses. Avies kinnitas hiidlastele, et niisugust olukorda enam ei teki.

Parvlaevareisijate arv Heltermaa - Rohuküla liinil



Allikas: Majandus- ja Kommunikatsiooniministeerium



Muud

Sektoris esindatud: finantsvahendus, kindlustus, koolitus, elektrienergia müük, vesivarustus- ja kanalisatsioon, kommunaalteenused, tervishoiuteenused jne.

Netokäive: 5,0 mEUR + 28%

Töötajaid: 217 -2%

Lisandväärtus: 2,7 mEUR + 2%

Investeeringud: 390 tEUR

Suurim investeering: 71,9 tEUR Kärkla Veevärk AS

Keskmine brutokuupalk: 578 EUR

Uue Hiiumaad ja Saaremaad ühendava elektrikaabli kasutuselevõtt on ettevõtjate riskide oluliselt maandanud. Üleriiklik planeering Eesti 2030 + pakub Hiiumaale ja Saaremaale lahendusena ringtoidet. Otsus, mis on investorite ja saarel tegutsevate ettevõtjate kindlustunde tagamisel oluline.

Vaieldamatult on selles valdkonnas suurim kohalik tööandja Sihtasutus Hiiumaa Haigla. 2011. aastal investeeriti arvestatavalt Hiiumaa Haigla teenuste ümberkorraldamisse ja laiendamisse - haigla idatiib rekonstrueeriti ja sai juurdeehituse, kuhu ehitati ja sisustati tänapäevased ruumid hooldusravi osakonnale ja taastusravi protseduuride läbiviimiseks. Seni idatiivas asunud sünnitusosakonna jaoks kohandati uued ruumid haigla põhikorpuse teisel korrusel.

Hiiumaa Selver andis Hiiumaa Haiglale üle kampaania “Koos on kergem” käigus kogutud 1252,54 eurot lasteosakonnale kiirabi elustamisaparaadi ostmiseks.

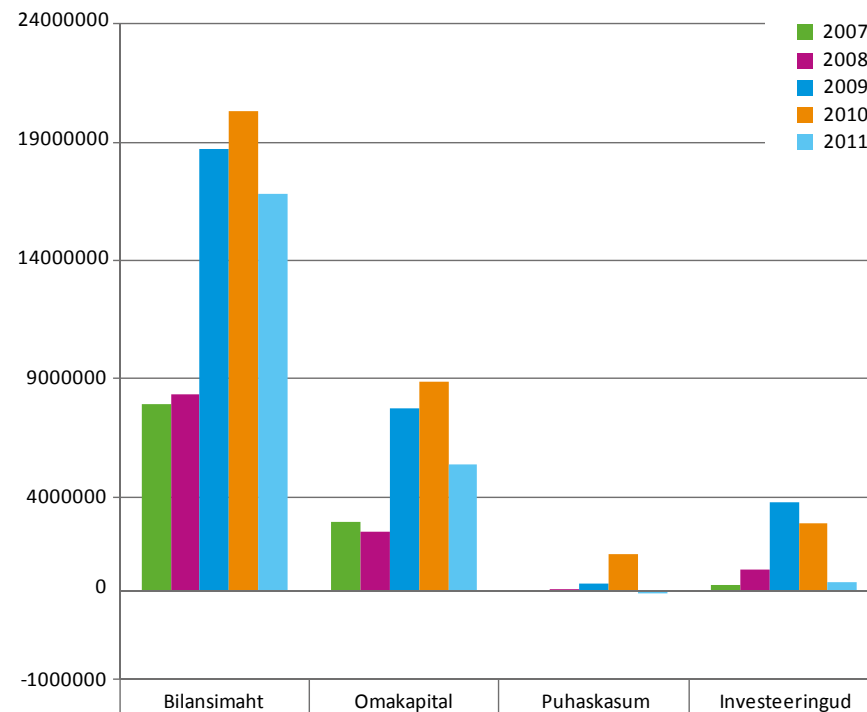
Olme- ja majapidamisjäätmete käitlemise hanke võitnud Veolia Keskkonnateenused pakkus Hiiumaa omavalitsustele teravaid elamusi, andes lepingusätetele ja seadustele omapoolseid tõlgendusi. Vaidluse põhiküsimus on Hiiumaa omavalituste ja Keskkonnainvesteeringute Keskuse rajatud Hiiumaa jäätmejaama otstarbekus.

AS Kärkla Veevärk laienemisega seotud projektid Käina ja Pühalepa vallas on selleks korraks läbi. Kui Tallinnas räägitakse Tallinna Vee kõrgetest kasumitest, siis Hiiumaa vee- ja kanalisatsiooniteenuse hind on võrreldes Tallinnaga märgatavalt kõrgem - hinnalisa, mida tuleb maksta väikese kliendibaasi, suurte kruntide ja vesiliiva eest.

Riigimetsa Majandamise Keskus kavandab Suurepsisse uut karjääri. Kruusa läheb vaja olemasolevate metsateede korrashoiuks ja uute ehituseks. Arutelu karjääri paiknemisest ja kruusavarude kasutuselevõtu ulatusest tõid arendajaga ühise läbirääkimistelaua taha Suurepsi küla elanikud ja Kõrgessaare valla.

6. aprillil avas Emmastes uksed tavandimaja.

Muude ettevõtete majandusnäitajad



Allikas: Äriregister

V Kinnisvara

Hiiumaal, nagu paljudel atraktiivse puhkuse veetmise saartel, on kinnisvara hinnad kõrgemad kui seda eeldab töötajate palgatase. Elamuehituse aktiivsus on madal, eelmisel aastal anti kasutusluba kuuetele eluruumile, mida on ligikaudu 2/3 varasemast kriisieelsest tasemest.

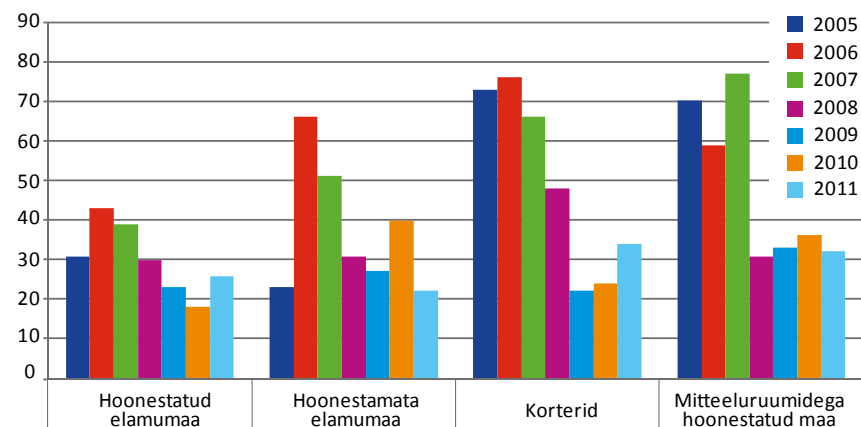
Kõige huvipakkuvam on Hiiumaa põllumajandusmaa hind. Kuigi Hiiumaa põllumajandusmaad on madala viljakusega ja põllumaa saab kvaliteedi alles vähemalt aastakümnepikkuse pideva ja õige harimise tulemusena ning pindalatoetused on ca 40% EL keskmisest tasemest, tundub tänases majandus-situatsioonis Hiiumaa haritav maa tehingute hindu arvestades kordades alla hinnatuna.

Kinnisvaratehingute hinnastatistika 2011. aasta kohta annab ülevaate tehingutest ja hindadest metsamaa, haritava maa, hoonestatud maa ja hoonestamata maa ning korteritehingute kohta.

2011. aastal tehti metsamaaga 101 tehingut. Omanikku vahetas 895,60 ha metsamaad, keskmine pindala 8,87 ha. Tehingusummad jäid 500 ja 79 120 euro vahele. Tehingute kogumaht oli 1,43 miljonit eurot. Metsamaa hind jäi vahemikku 196,09 eurot kuni 4780,84 eurot metsamaa hektari kohta, keskmine hind oli 1556,06 eurot hektari kohta.

Haritava maaga tehti 2011. aastal 34 tehingut. Tehingud hõlmasid 611,12 ha, haritava maa keskmine suurus oli 17,97 ha. Väikseim tehing oli 250 eurot ja suurim 102 830 eurot. Haritava maa pindalaühiku hind varieerus 66,49 eurost kuni 1280,73 euroni hektari kohta. Keskmine hektari hind oli 562,24 eurot hektari kohta.

Kinnisvaratehingute arv



Allikas: Maa-amet

Hoonestatud maaga sooritati 58 tehingut, neist:

- elamumaaga 26 tehingut, kokku 20 ha ja 1,0 miljonit eurot, keskmine tehing 38 664 eurot;
- maatulundusmaaga 13 tehingut, kokku 87,3 ha ja 484 tuhat eurot, keskmine tehing 37 208 eurot;
- muu maaga 3 tehingut, pindalaga 1,1 ha;
- segamaaga 3 tehingut, pindalaga 7,8 ha;
- tootmiskaaga 10 tehingut, kokku 12,0 ha kogusumma 1,3 miljonit eurot, keskmine tehing 131 034 eurot;
- ärimaaga 3 tehingut, pindalaga 0,4 ha.

Hoonestamata maaga sooritati kokku 270 tehingut, neist:

- elamumaaga 22 tehingut, kokku 36,4 ha, 274 tuhat eurot, keskmise hinnaga 1,34 eurot/m²;
- maatulundusmaaga 234 tehingut, kokku 2465 ha ja 3,1 miljonit eurot, keskmise hinnaga 0,18 eurot/m²;
- muu maaga 11 tehingut, kokku 46,0 ha, 226,6 tuhat eurot, keskmise hinnaga 13,13 eurot/m²;
- segamaaga 2 tehingut, kokku 5,1 ha;
- tootmiskaaga 1 tehing kokku 0,5 ha.

Korteriomandiga tehti kokku 32 tehingut, kokku pindalaga 1537,2 m² ja 505 tuhat eurot, keskmine m² hind oli 321,5 eurot, madalaim 33,0 eurot ja kõrgeim 695,5 eurot.

Maareform sai 17. oktoobril 20aastaseks. Sünnipäevaseisuga oli:

- tagastatud, 40 212 ha, 39,3%;
- erastatud, 20 616 ha, 20,1%;
- antud munitsipaalomandisse, 410 ha, 0,4%;
- riigi omandis, 31 931 ha, 31,2%;
- katastrisse kandmata, 9157 ha, 8,9%.

VI Tööhõive

Tööhõive on Hiiumaa peamine küsimus. Arvestades saarelisust, on paljude teenuste kättesaadavus seotud täiendavate kuludega. Samuti on täiendava või uue sissetulekuallika leidmine pikemaajalisem ja keerulisem. Nii on töötus Hiiumaal Eesti keskmine või keskmisest madalam.

Statistikaameti andmed hõivatute kohta vanuses 16 kuni pensioniiga on huvitavad. 2011. aastal oli Hiiumaal 4,2 tuhat hõivatut. Sarnane hõivatute arv oli 2000. aastal. Kõrgeim hõive – 5,7 tuhat inimest – saavutati 2007. aastal ja madalaim – 3,5 tuhat – 2010. aastal. Arvestades Hiiumaal tegutsevate ettevõtete, riigi- ja omavalitsusasutuste töötajate arvu muutumist, ei ole hõive kasv 700 võrra põhjendatav Hiiumaa majanduses toimuvate muutustega.

Töötukassa andmetel registreeriti Hiiumaal 2011. aastal 366 vaba töökohta. Võrreldes eelnevate aastatega registreeriti sama palju vabu töökohta 2006. aastal (360). Vahepealsed aastatel on vabade töökohtade arv jäänud alla 300, erandiks vaid 2009. aasta, kui Hiiumaal registreeriti vaid 62 vaba töökohta.

Vabade töökohtade arv on kuude lõikes varieeruv, enim registreeriti vabu töökohti septembris (51) ja kõige vähem juulis (8).

Uusi töötuid registreeriti 2011. aasta I kv 119, II kv 90, III kv 121 ja IV kv 137. Aasta keskmiselt oli Hiiumaal 2011. aastal registreeritud 432 töötut, mis moodustas 9,8% Hiiumaa tööjõust. Võrreldes Eesti keskmisega - 8,3% - on töötute osakaal tööjõust mõnevõrra kõrgem.

Murelikuks peaks tegema noorte kõrge tööpuudus Hiiumaal ja Eestis tervikuna. Samuti asjaolu, et üha enam eestlasi jääb tööturult kõrvale tervise tõttu.

Tööjõuturust

Tööjõuturg erineb oluliselt kauba- või teenusteturust. Arusaamine, mille kuni-
junemiseks oli vaja, et aastakümneid tööjõuturul toimunud kvaliteetse tööjõu ülepakkumine saaks läbi. Elukvaliteet, tulevikuootused, juurdepääs kvaliteetsele haridusele ja võimalus end realiseerida on vaid mõned tegurid, mis kujundavad tööjõu kvaliteeti.

Toimivale tööjõuturule on iseloomulikud järgmised omadused:

- teadmised, oskused ja vilumused ehk spetsialistid eksisteerivad vaid tööd tehes, sealjuures tekib vastavate oskuste, vilumuste ja teadmistega inimeste pakkumine turul siis, kui nõudlus tööjõuturul muutub ja spetsialistid hakkavad otsima paremaid väljakutseid;
- hoolimata ettevõtjate soovist, ei ole koolid võimelised spetsialiste “tootma”, nad on suutelised andma edasi baasteadmised ja -oskused, spetsialistiks saadakse aastaid või aastakümneid tööd tehes;

- ettevõtted on väiksemal või suuremal määral unikaalsed, iga ettevõtet vahetav spetsialist vajab kohanemiseks aega ja kvaliteetne kohanemine on võimalik vaid siis, kui sellega tegeletakse;
- pool aastat on spetsialisti jaoks kriitiline aeg, mil ta kaotab olulise osa oma vilumustest ja tema oskused ei vasta enam turu nõudmistele – põhjus, miks võtmespetsialisti tööleping sisaldab umbes aastapikkust töökeeldu konkurendi või tellija juures;
- töötute järjekord ukse taga lüheneb mõlemast otsast: eest saadakse tööle ja tagant loobutakse (või kaotatakse kvalifikatsioon), järjekorra pikkus ja inimeste võime seista järjekorras sõltub säästudest, toetustest ja täienduskoostuste kättesaadavusest - keskmisest sissetulekust vähem teenivad inimesed langetavad oma otsused kiiresti - kuu või paari jooksul peavad nad leidma endale uue töö või elatusvahendi.

Millega peab Hiiumaal tegutsev ettevõtja arvestama situatsioonis, kus palk ja kinnisvarahinnad pole omavahel mingil moel seotud? Kust ja kuidas leida vajalikud spetsialistid?

Vastus sõltub sellest, kuidas ettevõtja tegevusvaldkond on Hiiumaal arenenud. Kui tegemist on saare jaoks täiesti uue tegevusvaldkonnaga, siis ilmselt tuleb ettevõttel spetsialistid ise koolitada, sobivaid kandidaate tuleb otsida:

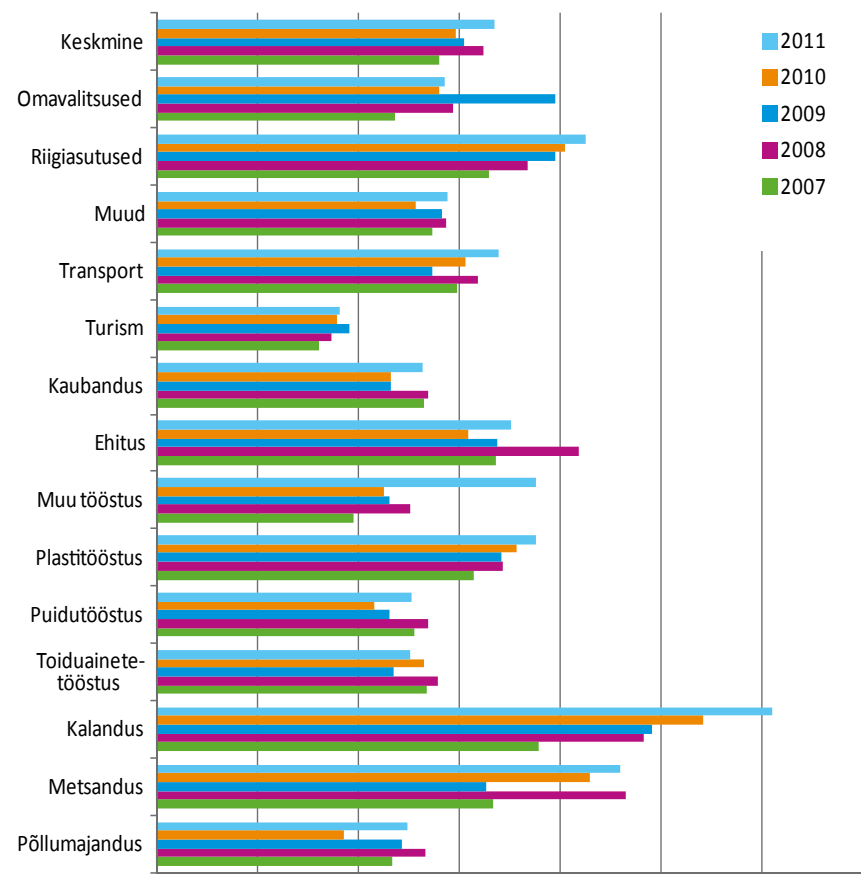
- kohapeal, ka inimesed vanuses 50+, sest tõenäoliselt tuleb meil töötada kauem kui 70ni – st 15-20 aastat, võimaluses on abiks töö korraldamine osalise tööajaga st 2-3 üle 60st ühe noore inimese asemel;
- mandri-hiidlaste või nende laste hulgast, eeldusel, et neil on päris kodust suvekodu saarel;
- teha pakkumised õpetajatele, sest põhikooli- ja gümnaasiumiõpetajate arv on vähenemas.

Kui tegemist on Hiiumaal levinud valdkonnaga, tuleb alustada 1-2 spetsialisti üleostmisega ja ülejäänud spetsialistid õpetada välja neile toetudes.

Keskmine palk

Palk on tundlik teema. Populaarse väite kohaselt maksab tööandja alati liiga palju ja töövõtja saab liiga vähe. Ainus, mis siinkohal silma jääb, on asjaolu, et Eesti tööandjad jätavad tähelepanuta tarbijahinnaindeksi (THI) muutumise. Ometi on see oluline, sest sedavõrd, kuidas kasvavad tarbijahinnad, väheneb väljamakstava palga väärtus.

Keskmine brutokuupalk



Allikas: Ärtregister

2011. aastal oli THI väärtuseks 5%. Seega kallinesid tarbija jaoks kaubad keskmiselt 5% võrra - see tähendab, et aasta alguse 100-eurose ostukorvi eest tuli aasta lõpus välja käia 105 eurot. Niisiis: kui aasta alguses maksis tööandja töötajale 100 eurot, siis aasta lõpus makstud 100 eurot oli võrdne 95,24 euroga aasta alguses.

2011. aastal kallinesid võrreldes eelmise aastaga kiiremini toit ja mittealkohoolsed joogid (9,7%), eluase (5,9%) ja transport (5,1%). Kui väljaspool kodu söömiseta ja majutuseta (kallines 6,0%) saab hakkama, siis neil inimestel, kes kulutavad vaid esmavajadustele, kasvasid kulud keskmisest kiiremini; sisuliselt vähenes madalate palgade väärtus kiiremini kui keskmist ja keskmisest kõrgemat palka saavatel inimestel.

Statistikaameti andmetel oli Hiiu maakonna aasta keskmine netokuupalk 543 eurot, mis moodustas 81% (672 eurot) Eesti, 72% Harju maakonna (755 eurot) ja 70,5% Tallinna (770 eurot) vastavast näitajast. Hoolimata faktist, et keskmine netopalk kasvas Hiiumaal mõnevõrra kiiremini (7,1%) kui Eestis keskmiselt (5,5%) ja Harjumaal (6,6%) ning sama kiiresti kui Tallinnas, on Harjumaaga võrreldes 212 netopalga erinevus piisav, et avaldada olulist mõju elu- ja töökoha valikul.

Laenud-säästud

Viimase ajani oleme jälginud Hiiumaa hoiuseid ja laene Hiiumaal tegutsevate pangakontorite vahendusel, ent 2011. aastal vaatame klientide hoiuseid ja laene elukoha või registreeritud tegevuskoha järgi.

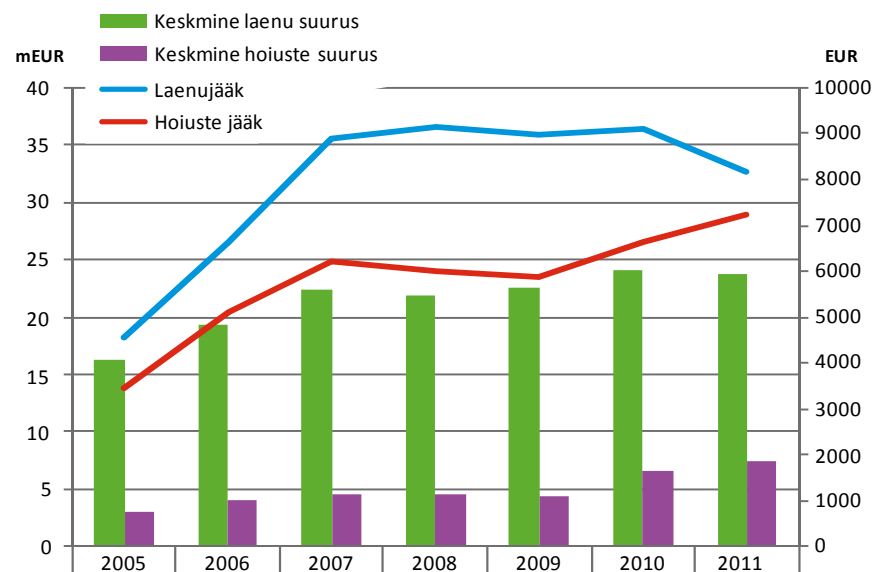
Kui üldjoontes on Hiiumaa kontorite hoiuste- ja laenujäägid enam-vähem samas suurusjärgus, siis osa hiidlaste või Hiiumaal tegutsevate ettevõtete hoiustamisest ja laenamisest läheb Tallinna kontorite arvele. Samas jälgib Hiiumaa laenude ja hoiuste saldo kogu Eestile iseloomulikku vähenemise trendi.

Mida näitab graafikult väljaloetud keskmise hoiuse ja laenu mitmekordne erinevus? Pigem seda, et hoiustajate arv on oluliselt suurem kui laenajate arv ja võib-olla ka seda, et väga paljudel hiidlastel on hoiused väga väikesed või puuduvad hoopis.

Väikesed hoiused (üldiselt soovitatakse, et hoiuste suurus oleks minimaalselt kahe kuu netosissetulek) ütlevad meile kahte asja:

- töö kaotuse korral peavad hiidlased tegema kiireid otsuseid ja leidma uue töö mõne nädala jooksul;
- uute elujõuliste väikeettevõtete sündimise baas on nõrk, sest isiklikud säästutud on peamiseks alginvesteeringute allikaks.

Laenud või hoiused klientide elu- või tegevuskoha järgi



Allikas: Eesti Pank

Avalik sektor

Eestis on viis rahvaarvu: rahvaloenduse tulemusena saadud rahvaarv, Statistikaameti rahvaarv, Statistikaameti rahvaarv rännet arvestades, rahvaarv Rahvastikuregistris ja omavalitsuste rahvaarvu arvestus. Erinevad rahvaarvu saamise viisid annavad erinevaid tulemusi, sõltuvalt vaataja seisukohast paremaid või halvemaid, kuid sõltumata rahvaarvu saamise viisist on püsielanike arv Hiiumaal aasta aastalt vähenenud.

Koos elanike arvu vähenemisega on kasvanud avaliku sektori kulud teenuste osutamisel elaniku kohta. Sedavõrd, kuidas kasvavad teenuste osutamise kulud elaniku kohta, kasvab soov viia kohalike teenuste pakkumine vastavusse elanike arvuga.

2011. aastal oli Hiiumaal esindatud enam kui 30 riigiasutust või institutsiooni. Riigitoekohade lahkumise trend on jätkuvalt jõus – Hiiumaalt maksudena kogutud raha kulutatakse Hiiumaal üha vähem.

18. oktoobri volikogu istungil tegi Kärkla linnavolikogu Hiiumaa teistele omavalitsustele kolmanda liitumisettepaneku. Kohal olnud 13 linnavolikogu liiget hääletasid ettepaneku poolt.

Elanike arvuga on seotud Hiiumaa omavalitsemise küsimused. Arvestades Hiiumaa territooriumi, asustust ja piirkondlikke erisusi, võib Hiiumaa kui omavalitsusüksuse moodustamiseks olla varsti liiga hilja, sest maksulaekumistest ei piisa enam piisava kompetentsiga ja suutlikkusega administratsiooni ülalpidamiseks.

Kust otsida Hiiumaa omavalitsute liitumise positiivset mõju? Näiteks on meil puudu raha kohalike teedevõrgu korrashoiuks ja arendamiseks. Omavalitsuste ühendamise ei vähenda hooldust ja remonti vajavaid teedekilomeetreid. Tulemus saavutatakse pigem seal, kus omavalitsused täna kohalike huvide eest seisavad. Kuigi tulemus võib üldises plaanis olla efektiivsem, et tarvitse see olla kohapeal elavate inimeste vaatevinklist - kulude ümbertõstmise valla eelarvest kohalike elanike rahakotti ei suurenda sotsiaalmajanduslikku efektiivsust.

Samas ei muuda Hiiumaa omavalitsuste ühendamise iseenesest midagi saare majanduses. Uute arvestatavate ettevõtete sünd saarel eeldab vähemalt nelja takistava teguri piiramist:

- konkurentsivõimelise ja kvaliteetse tööstuskinnisvara (ennekõike mikroettevõtteid – 1-9 töötajaga) pakkumise loomist;
- juurdepääsu avamist teadmistele ja tehnoloogiatele;
- uutele turgudele sisenemise toetamist;
- lihtsamat juurdepääs kapitalile (investeermistoetused).

Praeguse seisuga on omavalitsutele jäetud täpselt nii palju vahendeid, kui on vaja seadusega pandud kohustuste kõige hädapärasemaks täitmiseks.

6. märtsil leiavad aset järjekordsed Riigikogu valimised. Hiidlased said valimistel 1,5 kohta. Kolmandat hooaega Riigikogu saadikuna jätkab Kalev Kotkas.

2011. Eesti omavalitsuse võimekuse koondindeksis oli Kärdla 43., Emmaste vald 45., Käina vald 76., Pühalepa vald 106. ja Kõrgessaare vald 150. Hoolimata indeksite suhteliselt erinevatest väärtustest on Hiiumaa vallad heal keskmisel tasemel. Kõrgessaare valla suhteliselt halva positsiooni põhjuseks on vananev rahvastik ja töökohtade nappus.





Emmaste vald

Läbi mitmete aastate on Emmaste vald silma paistnud suhteliselt stabiilse arenguga: eriti suuri kõikumisi pole füüsilise isiku tulumaksu osas ning vallas tegutsevad ettevõtjad on suutnud säilitada tootmismahud, hoolimata ümbritsevast keerukast majandusruumist ja majandussurutisest. Selle tõestuseks on palgatöötajate kuu keskmise brutotulu stabiilsus viimaste aastate jooksul. Emmaste valla kuu keskmine brutotulu on ületanud ja ületab ka praegusel momendil nii Eesti kui ka Hiiumaa maakonna keskmist. Nii oli 2008. aastal Hiiumaa maakonna keskmine näitaja 792 eurot, Emmaste vallas 855 eurot, 2009. aasta vastavad näitajad olid 757 ja 802 eurot ning 2010. aastal 756 ja 824 eurot. 2011. aastal positiivne trend jätkus. Selle tunnistuseks on 2011. aastal vastu võetud positiivne lisaelarve, mille põhjustas plaanitud suurem füüsilise isiku tulumaksu laekumine. Valla suuremad tööandjad on OÜ Liisbet Tukat, AS Dale LD. ja Pharma Systems Eesti OÜ.

2011. aastal uuendati ja kinnitati volikogu poolt Emmaste valla arengukava ja uus Emmaste valla Kanalisatsiooni ja ühisveevärgi arengukava. Need on valla arengut arvestades olulised dokumendid, millede baasil saab formeerida tulevase eelarveid.

Olulisimad projektid 2011. aastal Emmaste vallas olid:

- 2010. aastal valminud Emmaste Avatud Noortekeskuse renoveerimise projekti lõpetamine;
- Tohvri hooldekodu rekonstrueerimise investeering 1216 tuhat eurot (sh sihtfinantseeris Ettevõtluse Arendamise Sihtasutus 697 tuhande euroga, Rahandusministeeriumi eraldatud energiasäästu CO₂ vahendeid 299 tuhat eurot);
- SA Keskkonnainvesteeringute Keskuse kaasrahastamisel rekonstrueeritud kanalisatsioonitrassid ja Hindi küla uus reoveepuhasti – 273 tuhat eurot (sh toetuse osa 234 tuhat eurot).

Mitmed rahvarohked sündmused, nagu Sõru Jazz ja Puulaevade Pidude, on muutunud traditsioonilisteks kaubamärkideks ja elavdavad vallaelu kindlasti ka tulevikus.

Emmaste vald on järgmiste ühenduste liige:

- Hiiumaa Omavalitsuste Liit;
- Eesti Maaomavalitsuste Liit;
- Hiidlaste Koostöökogu;
- Hiiumaa.

Emmaste vallale kuulub 20% Hiiumaa Prügila osaühingu osadest. Emmaste vald on osanik osaühingus Hiiumaa Prügila.



Kõrgessaare vald

2011. aasta oli Kõrgessaare vallale 2010. aastaga võrreldes edukam: eelarvetulude maht suurenes 3,9%, põhilise eelarvetulu, üksikisiku tulumaksu laekumine suurenes 11%. 2011. aasta eelarve tulude maht oli 1 335 600 eurot, kulutusi tehti 1 286 700 euro eest. 2011. aasta detsembri andmetel oli Kõrgessaare vallas 543 maksumaksjat, kasv võrreldes 2010. aastaga 3,5%. 2011. aasta keskmine tulu maksumaksja kohta 810 eurot kuus (2010. aastal oli sama näitaja 753 eurot kuus).

Valmis teostatavus-tasuvusanalüüs Läänemere tuletornide teemapargi rajamise kohta Kõrgessaare valda. Algatatud on Kirikulahe ja Kõõnaaugu (Künaaugu) äärses maa-ala arendamise ettevalmistamiseks detailplaneering, sellele teostatakse keskkonnamõjude strateegiline hindamine. Mõlema dokumendi valmimist toetas PRIA Leader-meede. Võeti vastu Hiiumaa jäätmekava 2011-2015 ning lasteaed Vigri arengukava 2011-2014.

Olulisimad valla projektid on alljärgnevad:

- Lauka Põhikooli staadionile mänguväljakute rajamine: kaugshüppekast, kuulitõukesektor, hüppesektor, kaugshüppe jooksurada, võimlemisväljak (regionaalsete investeeringutoetuste andmise programm, EAS) – toetus 15 759 eurot;
- Kõpu rahvamaja renoveerimine (Rahandusministeerium) – toetus 12 782 eurot;
- Kõrgessaare valla tööharjutuskeskuse tööle rakendamine ja arendamine (ESF, SA Innove) – saadud toetus 2011. aastal 64 643,39 eurot;
- Kõrgessaare Vaba Aja Keskuse renoveerimine (Rahandusministeerium, energiasäästu CO₂ vahendid) – toetus 52 115,46 eurot;
- Lasteaed Vigri keskkonnateadlikkuse tõstmise (SA KIK) – toetus 1853,44 eurot;
- Läänemere tuletornide teemapargi rajamine Kõrgessaare valda Hiiumaale - teostatavus-tasuvusanalüüsi koostamine (PRIA; Leader) – toetus 10 353,68 eurot;
- Tahkuna tuletorni lähiumbruse puhkealal asuvate kahe hoone ja ühe uue ehitise projekteerimine (PRIA; Leader) – toetus 5521,96 eurot.

Viidi ellu valla algatatud uued maakondlikud ja maakonnapiire ületavad projektid Hiiumaa Maraton (alguse ja lõpuga Kõpu tuletorni juurest, toimumisaeg juuni esimene nädalavahetus) ning Lestafest (toimumisaeg augusti kolmas nädalavahetus) - rahaliselt toetas sündmuste elluviimist PRIA Leader-meede.

Koostöös Hiiumaa muuseumiga toimus hiiurootslaste väljarände 230. aastapäevale pühendatud konverents, kontsert ja etendus.

Kõrgessaare vald oli aasta 2011 koolitussõbralikem omavalitsus Hiiu maakonnas.

Kõrgessaare vald on alljärgnevate ühenduste liige:

- MTÜ Kõrgessaare Sadam (asutaja);
- Hiidlaste Koostöökogu (asutaja);
- Eesti Tuletorni Selts (asutaja);
- Hiiukala (alates 21.08.2008);
- Hangete Korraldamise Mittetulundusühing.

Kõrgessaare vallale kuulub 20% Hiiumaa Prügila osaihingu osadest.



Käina vald

Käina valla 2011. aasta eelarve tulude maht suurenes 12%, üksikisiku tulumaksu laekumine suurenes 6%. 2011. aasta detsembri andmetel töötas Käina vallas 940 inimest. Valla ettevõtlus on mitmekesine – tööstus, põllumajandus ja turism. Tööstusest on suurim osakaal plastitööstusettevõtetel, arenenud on puidutööstusettevõtted.

Mullaviljakuselt on Käina valla põllud ühed viljakamad Hiiumaal. Arenenud on lihloomade kasvatuse (veised, lambad) ning juurviljakasvatuse. Hästi on arenenud turismiettevõtlus: majutuskohad, toitlustusettevõtted. Vallale kuuluv Orjaku sadam on piirkonnale oluline objekt nii ettevõtluse, vaba aja veetmise, kohaliku elu edendamise kui turismi arendamise seisukohalt. 2011. aasta eelarve tulude maht oli 2 216 364 eurot, eelarve kulud kokku 2 090 490 eurot.

2011. aastal tehti Käina valla arengukavasse muudatused. Prioriteetideks on Käina Huvi- ja Kultuurikeskuse rekonstrueerimine, Käina Gümnaasiumi staadioni rekonstrueerimine, Orjaku sadama kalasadama osa väljaehitamine, Käina-Suuremõisa kergliiklustee rajamine ja Käina Spordihoone vajalikus mahus väljaehitamine. Valmis Käina tööstusala planeering, mis kehtestati juulis 2011.

2011. olid valla olulisimad projektid:

- Orjaku kalasadama ehitus (PRIA) – toetuse osa 251 084 eurot;
- Orjaku kalasadama ehitamise II etapp (PRIA) – toetuse osa 86 754 eurot;
- Käina Lasteaia hoone soojustamine (Rahandusministeerium, energiasäästu CO₂ vahendid) – toetuse osa 47 463 eurot;
- Käina aleviku tööstusala detailplaneeringu koostamine (PRIA, Leader) – toetus 9 836 eurot;
- Pikk ja terve tööiga (Innove SA) – toetus 9 717 eurot;
- Traditsiooniliste töövõtete tööturule (Innove SA, projekt viiakse ellu koostöös Kärdla linna ja MTÜ-ga Halulaev);
- Käina-Suuremõisa kergliiklustee ehitusprojekt (PRIA, Leader) – koostööprojekt Pühalepa vallaga.

Suvistest sündmustest oli kindlasti meeldejääv Käina aleviku jaanituli, mis avas uue sündmustepaiga. Kassari rahvamaja õuel etendus meeleolukas näitemäng “Võsavennad”, kus elamuse pakkusid Kassari Haridusseltsi näitetrupi näitlejad. Igasuvine Hiiumaa suurüritus Hiiu Folk oli taas nauditav Kassari kiigeplatsil ja laienes intiimsemate väikekontsertidena mujalegi üle Hiiumaa. Meeldejäävaid sündmusi oli sel aastal palju: tantsufestival, rahvusvahelised kardivõistlused Käina kardirajal, Käina kirikuvaremes toimunud kontserdid, Kuriste kiriku rekonstrueerimisjärgne taasõnnistamine.

Euroopa kalanduspiirkondade võrgustiku FARNET esindajad valisid Orjaku kalasadama projekti 30 eduloo hulka, mida esitleti sügisel 2011 Brüsselis.

Käina vald on järgmises ühenduste liige:

- Hiiumaa Omavalitsuste Liit;
- Eesti Maaomavalitsuste Liit;
- Hiidlaste Koostöökogu;
- Hiiukala.

Käina vald osaleb järgmises äriühingutes:

- OÜ Neli Aastaaega – Käina vallale kuulub 100% osadest;
- AS Kärkla Veevärk – Käina vallale kuulub 12,62% aktsiakapitalist ;
- Hiiumaa Prügila OÜ – Käina vallale kuulub 20% osadest.



Kärkla linn

2011. aasta oli Kärkla linnale 2010. aastaga võrreldes edukam: eelarvetulude maht suurenes 11,4%, põhiline eelarvetulu, üksikisiku tulumaksu laekumine suurenes 4,4%. 2011. aasta detsembri seisuga töötas Kärklases 1779 inimest, suurimad tööandjad olid Kärkla linn koos allasutustega 169, Hiiumaa Tarbijate Ühistu koos HTÜ Tootmisega 64, M ja P Nurst 54, Hiiumaa Haigla 43, Politsei- ja Piirivalveamet 40 ning Hiiu Kalur 28 töötajaga. 2011. aasta eelarve tulude maht oli 3 655 673 eurot, finantseerimistehingud 145 065 euro eest, eelarvekulud moodustasid 3 510 608 eurot.

Linnaelu ja arengu seisukohalt olulisimad olid õigusaktid 2011. aastal järgmised:

- Kärkla Linnavolikogu 17.02.2011 otsus nr 82 “SA Kärkla Sadam asutamine ja põhikirja kinnitamine”;
- Kärkla Linnavolikogu 15.12.2011 otsus nr 133 “Detailplaneeringu kehtestamine” (Sadama lähipiirkond);
- Kärkla Linnavolikogu 21.04.2011 määrus nr 18 “Kärkla linna arengukava 2011-2021”;
- Kärkla Linnavolikogu 15.09.2011 määrus nr 23 “Hiiumaa jäätmekava 2011-2015” (puudutab kõiki kohalikke omavalitsusi);
- Linnavalitsuse otsus võtta vastu Kärkla Lasteaia, Kärkla Sotsiaalkeskuse ja Kärkla Avatud Noortekeskuse arengukavad.

Kärkla linna olulisimad projektid 2011. aastal olid:

- II Maailmasõjas hukkunud hiidlaste mälestusmärgi rajamine koostöös Vabadusvõitlejate ja represseeritute Hiiumaa ühinguga (projekti rahastati Kultuuriministeeriumi ja Kaitseministeeriumi vahenditest aastatel 2010-2011, ca 160 tuhat euro ulatuses);
- Kärkla Lasteaia veevarustuse ja kanalisatsiooni rekonstrueerimise I etapp (regionaalsete investeeringutoetuste andmise programm, rahastusotsus 2010. aastast, tööd teostati 2011 suvel) – 37 643,96 eurot (sh. toetuse osa 31 955,82 eurot);
- Kärkla Ühisgümnaasiumi võimla põranda rekonstrueerimine (regionaalsete investeeringutoetuste andmise programm) – 67 236,47 eurot (sh toetuse osa 31 956 eurot);
- Hiiumaa Lastefestival (LEADER) – 5 538,77 eurot (abikõlbulik maksumus ilma käibemaksuta);
- Kärkla linna turismibrošüüride ja infotahvlite tootmine (LEADER)- 5149,11 eurot (abikõlbulik maksumus ilma käibemaksuta);

- Kärkla sadama rekonstrueerimine (lõplik rahastusotsus 17.02.2012, toetusmaht Piirkondade konkurentsivõime tugevdamise meetmest 3 195 390 eurot);
- Traditsiooniliste tövõtetega tööturule (pikaajaliste töötute projekti rahastati Euroopa Sotsiaalfondi vahenditest, projekt viidi ellu koostöös Käina valla ja MTÜ-ga Halulaev);
- Vaimse ja füüsilise tervise edendamine Kärkla tööealise elanikkonna hulgas (projekti rahastati Euroopa Sotsiaalfondi vahenditest, selle käigus viidi läbi tervishoiu alased teematoad, näidistreeningud ning Kärkla linnavalitsuse ja linna allasutuste psühhosotsiaalne keskkonna uuring).

Kärkla linna olulisimad sündmused 2011. aastal olid:

- Hiiumaa Lastefestival – 4. juuni 2011;
- Kärkla Kohvikutepäev – 6. august 2011;
- Kärkla PÖFF – 2.-3. detsember 2011.

Kärkla Linnaraamatukogu tähistas 18. mail 2011 140. aastapäeva. Juubelisündmuste reas korraldati konverents “Teekond KIRJAHIIDlasteni” ja põhjalik näitus raamatute laenutamise Kärklas läbi aegade, alates Kärkla Kalevivabriku laenuraamatukogust kuni tänaseni.

16. septembril 2011 korraldas Kärkla Sotsiaalkeskus Tuuru majas konverentsi “Erivajadustega laste õpetamine - 15 aastat kogemust Hiiumaal. Erilisena teiste seas.”

Linna sportlased osalesid:

- 8.-10. juuli 2011 - Eesti Maa XIII suvemängudel Rakveres, kus Kärkla sai väikelinnade hulgas II koha;
- 27.-28. veebruar 2011 - Eesti linnade talimängudel Tapal, III koht väikelinnade arvestuses;
- 22. juuni 2011 - Taavi Peetre Mälestusvõistlus Kärkla staadionil.

Kärkla sai Timo Lige juhutatava Kärkla Ühisgümnaasiumi koori ja laulja Ott Leplandi eestvedamisel TV3 laulukonkursi võiduga Eesti laulupealinnaks.

Kärkla linn kuulub liikmena järgmistesse ühendustesse:

- Läänemere Linnade Liit (UBC);
- Eesti Linnade Liit;
- Hiidlaste Koostöökogu;
- Hiiukala;
- SA Ööbiku Park (asutaja).

Kärkla linn osaleb järgmistes äriühingutes:

- AS Kärkla Veevärk - Kärkla linnale kuulub 78,89% aktsiakapitalist;
- Hiiumaa Prüügila OÜ – Kärkla linnale kuulub 20% osadest.



Pühalepa vald

Majandusaastat 2011 võib lugeda majanduse madalseisu stabiilsuse ja inflatsiooni aastaks. Aasta lõikes valla peamine finantstulu allikas, residentide tulumaks, laekus plaanipäraselt eelarves kavandatuga ja veidi enamgi: Pühalepa vald lõpetas 2011. aasta 6,7% tulumaksu ülelaekumisega.

Selgitusena paranenud maksulaekumisele oleks ettevõtluse järkjärguline elavnemine. Hüppelisi arenguid ettevõtluse rindel ei ole ette näidata, aga olemasolevad ettevõtted, kes olid masu-aegses madalseisus, on saanud tegevused käima ja üritavad jätkuvalt areneda. Oma osa majanduse, eriti just ehitussektori elavnemise üks põhjustajaid on kindlasti erinevate struktuurifondide rahastuste realiseerimised läbi investeringute - ehituste ja rekonstrueerimistöõde näol. Tööhõive vallas on jätkuvalt hooajaline, mis jäi 650-690 maksumaksja vahele. Kõikumine on seega ca 40 maksumaksjat. Eelnevatel aastatel on see olnud kuni 110 maksumaksjat aasta lõikes. Elanike peamised elatusalad on põllumajandus, teenindus ja turism. Tööstuslikud tegevusalad on laevaremont, metsavarumine ja puidutöötlemine, õmblemine ja vaibakudumine. Veel lisanduvad Väinamere kalapüük ja ehitamine. Vallas asuvad kala- ja laevaremondisadamana tuntud Suursadam ja Hiiumaad mandriga ühendav Heltermaa sadam.

Pühalepa Vallavolikogu võttis vastu uue valla arengukava aastateks 2011-2020. 2011. aastal kehtestati vallas 7 detailplaneeringut.

Pühalepa vallas olid 2011. aastal olulisimad projektid:

- „Avatud noortekeskuste, teavitamis- ja nõustamiskeskuste ning huvikoolide infrastruktuuri kaasajastamise” meetmest rahastatud Pühalepa Kulturi- ja Noortekeskuse laiendamine ja köögi renoveerimine” (SA Innove) – 11 tuhat eurot tegevuskulude toetuseks;
- „Kohalike avalike teenuste arendamise programmi” meetmest Palade lasteaiarekonstrueerimine (EAS) – 392 319 eurot, sellest toetust 2011. aastal 164 tuhat eurot;
- Palade Loodushariduskeskuse keskkonnahariduse võimaluste laiendamine (SA KIK) – toetus 52 tuhat eurot;
- Kuri küla veevarustus (SA KIK) – 36 333,60 eurot (sh. toetus 29 727,32 eurot);
- Sarve ja Tubala külade jäätmemajad (SA KIK) – 11 799,37 eurot (sh toetus 10 618,92 eurot);
- Pühalepa spordiklubi noorte korvpall (PRIA, Leader) – 3 983,86 eurot (sellest toetus 3 tuhat eurot);

- Suuresadama küla sadama maa-ala arendamise ettevalmistamine (PRIA, Leader) – toetus 6 tuhat eurot;
- Paluküla Terviserada (Hiiu Maavalitsus) – toetus 19 tuhat eurot.

Peaaegu aastaringse kultuuritegevusega vanade traditsioonide elluärataja ning uute algataja on Soera Talumuuseum, eesotsas oma aktiivse perenaise Õie Laksbergiga.

Kevadine valla isetegevuslaste kontsert Hellamaa rannas oli jätkuvaks kinnituseks, et Pühalepa valla elanik hindab kõrgelt oma kodukohta. Oktoobris tähistatakse Pühalepa valla taastamise 20. aastapäeva.

Pühalepa vald järgmiste ühenduste liige:

- Hiiumaa Omavalitsuste Liit;
- Eesti Maaomavalitsuste Liit;
- Hiidlaste Koostöökogu;
- Hiiukala.

Pühalepa vald osaleb järgmiste äriühingute tegevuses:

- AS Kärkla Veevärk – Pühalepa vallale kuulub 8,6% aktsiakapitalist;
- Hiiumaa Prügila OÜ – Pühalepa vallale kuulub 20% osadest.

IX Prognoosid järgnevatiks aastateks

Eesti inflatsioon on jätkuvalt kõrge. Eesti Pank prognoosis 2012. aastaks 3,9% inflatsiooni ja 2013. aastaks 3,2% inflatsiooni. 2012. aasta hinnatõusu põhjuseks oli soojusenergia, kütuse ning jalatsite ja riiete kallinemine.

2013. aastal mõjutas inflatsiooni ennekõike elektrihinna tõus, mis kohati võib olla kuni 20%. Elektrihinna tõus andis Eesti Panga prognooside kohaselt otseselt inflatsioonist 0,7% ja kaudselt 0,2%.

Eesti ja euro-ala ei ole erinevalt USA-st saavutanud püsivahendades kriisieelset SKP taset. Sealjuures, arvestades majanduskasvu aeglustumist alates 2011. aasta III kvartalist, kulub Eestil majanduse senist kasvutempot hoides 2007. aasta tippaseme saavutamiseks veel 4-5 aastat, nominaalse majanduskasvu aeglustumine lükkaks niisuguse taseme saavutamise ajas veelgi kaugemale – aastasse 2020.

Tulevikuoptimismi ei paku euroalas aeglustunud majanduskasv 2011. aasta teisel poolel.

Nõudlus tööstustoodangu järele meie peamistel turgudel Soomes ja Rootsis on vähenenud. Samas, kui euroala majandus on ebakindel, prognoosivad meie lähinaabrid – Soome, Rootsi, Läti, Leedu ja Venemaa – majanduskasvu jätkumist 2012. ja 2013. aastaks. Selles kontekstis on huvitav, et Eesti majanduskasv põhineb peamiselt sisenõudluse kasvul.

Meie peamiste kaubanduspartnerite kasvootused annavad kindlust, et Hiiumaa tööstusettevõtete turgude ostuhuvi ei halvene lähiaastatel oluliselt. Eesti Pank prognoosib 2012-2014 ekspordi mõõdukat kasvu: 4-7%.

Kuigi tööpuudus on kiiresti langenud ja jõudmas 10%-ni, on viimase 3 aasta jooksul tööturult kadunud ligikaudu 20 000 kätepaari. Energia ja toidu keskmisest kiirem kallinemine suurendavad survet ennekõike just madalimate palkade tõusule. Samuti ei ole paranenud täienduskoolituste kättesaadavus ja kvaliteet. Kõik see ütleb, et lähitulevikus on spetsialistide nappus jätkuvalt majandusarengu peateema.

Laenude vähenemine ja hoiuste kasv viimasel kolmel aastal on loomas 2014. aasta lõpus situatsiooni, kus laenu ja hoiused on pankades võrdsed. Niisuguse seisuga tulemusena on oodata pankade teenustasude tõusu ja pikemas perspektiivis negatiivset hoiuseintressi (teenustasu raha hoidmise eest pangas).

X Hiiumaa edukad ettevõtted

OÜ Berku Eritööd

AS DALE LD.

EstPak Plastik AS

OÜ Faasion

OÜ Hiiu Ehitus

OÜ Hiiumaa Agro

Kobarad OÜ

Lauka Saeveski OÜ

OÜ PALER PT

Plastiktoos OÜ

Aasta Tegija 2011 – Lauka Saeveski OÜ

Lauka Saeveski edu alus on eksport. Olgu selleks lehtpuu saematerjal või kaminapuud – Hiiumaa puiduettevõtete kasvu ja arengut toetavad välisurud.

Aasta Investeerija 2011 – EstPak Plastik AS

Ettevõtte viimaste aastate investeeringud tehnoloogiasse ja turundusse on hea näide tootmisettevõtte eduvõimalusest Eestis ja Hiiumaal. Oluliste kitsaskohtade kõrvaldamine tehnoloogilises protsessis võimaldab vähendada kulusid tooteühikule ning parandada ettevõtte konkurents- ja investeerimisvõimet.

Aasta Alustaja 2011 – OÜ Roograhu Sadam

Hiiumaal on palju räägitud väikesadamatest ja väikesadamate võrgustikust ning sadamast kui töökohtade loomise võimalusest. Roograhu sadam on just üks niisugustest väikesadamatest. Loodetavasti aitavad omaniku päritolu ja kontaktid leida ning avada hiidlaste jaoks paljuräägitud “sadamaäri” võimalused Soomes.

Hiiumaa edukate ettevõtete väljaselgitamisel reastatakse ettevõtted käibe, käibe kasvu, ärikasumi, ärikasumi kasvu, omakapitali tootlikkuse ja palgakulu järgi. Palgakulu alusel hinnatakse ettevõtte olulisust Hiiumaa kogukonnale tööandjana.

XI Kokkuvõte

2011 oli Hiiumaa majanduse kasvuaasta: paranesid ettevõtete majandusnäitajad ja töökohade arv erasektoris kasvas 7 võrra. Kuigi masu rasis tõsiselt Hiiumaa majandust, on kaotused ettevõtete osas väikesed. See annab alust lootusele, et suur osa majanduslangusega kadunud 400 töökohast suudetakse järgnevate kasvuaastatega taastada.

2011. aasta rahvaloenduse esialgsetel andmetel loendati Hiiu maakonnas 8470 püsielanikku, neist e-loendatud püsielanikke oli 5782. 1990. aastal oli Hiiumaale sisse kirjutatud enam kui 12 000 inimest. 2000-ndate aastate alguses hindasid Hiiumaa Majandusülevaate koostajad Maksu- ja Tolliameti andmete põhjal pendelrändes osalevate inimeste arvuks ligikaudu 900 inimest. 2011. aasta lõpus võib arvestades leiva müüki, olla Hiiumaal 6500 püsielanikku. Sellest saab järeldada, et pendelrändajate arv on kasvanud enam kui kaks korda.

Palgasurve on üha reaalsem – lisaks hinnatõusust tulenevale survele on netopalga erinevus Tallinnaga 227 eurot, mis kaheliikmelises leibkonnas teeb kokku juba keskmiselt 454 eurot kuus ehk umbes eluasemekulude jagu. 2011. aasta esimeses kvartalis oli keskmine üürihind vastsetl remonditud ja mini-maalsest sisustatud korteritele järgmine: 1-toaline 250-320 eurot, 2-toaline 305-385 eurot ja 3-toaline 445-511 eurot kuus.

Lähiaastatel vajavad Hiiumaa ettevõtteid teistsuguseid ärimudeleid, sest senises mahus ja kvaliteedis ning senise hinnaga ei ole tööjõudu võimalik palgata. Jääb ainult loota, et sunnitud muutuste mõju on Hiiumaa ettevõtlusele ja majandusele tervikuna siiski positiivne.

Koostajad

Hiiumaa Ettevõtjate Liit

Põllu tn 32, 92412 Kärkla

Telefon: 5024514

E-post: tanel@faasion.ee

www.hel.ee

Swedbank Kärkla kontor

Keskväljak 5A, 92413 Kärkla

E-post: elmo.harjak@swedbank.ee

www.swedbank.ee

Hiiumaa Omavalitsuste Liit

Leigri väljak 5, 92401 Kärkla

E-post: jaanus@korgessaare.hiiumaa.ee

Hiiu Maavalitsus

Leigri väljak 5, 92401 Kärkla

E-post: info@mv.hiiumaa.ee

www.hiiu.maavalitsus.ee

Sihtasutus Tuuru

Vabrikuväljak 1, 92411 Kärkla

E-post: info@tuuru.edu.ee

www.tuuru.edu.ee

Fotode autor: Hiiu Leht, Elmo Harjak

Kujundus ja trükk: Citrus OÜ; Baltic Print & Banners OÜ

Allikad

Statistikaamet - www.stat.ee

Eesti Pank - www.eestipank.ee

Töötukassa - www.tootukassa.ee

Maa-amet - www.maaamet.ee

Euroveeb - euro.eesti.ee

Äriregister - www.rik.ee

Hiiu Leht - www.hiiuleht.ee

Hiiu Nädal

Emmaste valla 2011. aasta majandusaasta aruanne

Kõrgessaare valla 2011. aasta majandusaasta aruanne

Käina valla 2011. aasta konsolideerimisgrupi majandusaasta aruanne

Kärkla linna 2011. aasta konsolideerimisgrupi majandusaasta aruanne

Pühalepa valla 2011. aasta majandusaasta aruanne

